

特 集

平成23年度学校基本調査結果速報の概要

2011

10

No.449

統計ぐんま

群馬県企画部統計課

目

次

CONTENTS

特 集 Feature	1	26 製材用素材・製材品の需給状況 Demand and Supply of Log and Sawlog	21
指 標 Key Statistics		運 輸 ・ 商 業 Transport and Domestic Trade	
1 本県主要指標 Key Statistics of Gunma	4	27 自動車保有台数 Motor Vehicles Owned	21
2 全国主要指標 Key Statistics of Japan	4	28 大型小売店販売額 Large Scale Retail Store Sales	21
人 口 Population		金 融 Finance	
3 市町村別世帯数及び人口 Households & Population by District	6	29 業態別実質預金 Real Deposits by Type	22
4 世帯数及び人口の推移 Growth of Households & Population	8	30 業態別貸出金 Loans and Discounts Outstanding by Type	22
5 県外転出入人口 Number of In-migrants and Out-migrants by Origin of Destination by Prefecture	8	31 手形交換状況 Clearing of Bills	22
6 人 口 動 態 Vital Statistics	9	32 企業倒産状況 Case of Bankruptcy	23
物 価 Prices		33 信用保証協会保証状況 Credit Guarantee Association	23
7 消費者物価指数（前橋市） Consumer Price Indexes of Maebashi-chi	10	住 宅 Housing	
8 消費者物価指数（全国） Consumer Price Indexes of Japan	10	34 着工建築物建築主別状況 Building Construction Started by Type of Investor	24
9 主要品目平均小売価格（前橋市） Retail Price of Major Items (Maebashi-shi)	11	35 着工新設住宅利用関係別・種類別状況 New Housing Construction Started by Type of Owner Occupant Relation and Kind	25
家 計 Family Income and Expenditure		公 共 工 事 Public Construction	
10 一世帯当たり一ヶ月間の収入と支出（二人以上の世帯） Average Monthly Receipts and Disbursements per Household (Two-or-more-person Households)	12	36 発注者組織別公共工事着工 Public Construction Started by Orders	26
11 一世帯当たり一ヶ月間の収入と支出（勤労者世帯） Average Monthly Receipts and Disbursements per Household (Worker's households)	13	社 会 保 障 Social Security	
労 働 Labour		37 生活保護実施状況 Public Livelihood Aid	26
12 産業別労働者1人平均賃金 Average Monthly Cash Earnings per Regular Workers by Industry	14	景 気 Business Conditions	
13 産業別賃金指数 Wage Indexes of Regular Workers by Industry	15	38 景気動向指数 Indexes of Business Conditions	26
14 産業別雇用指数 Employment Indexes of Regular Workers by Industry	15	気 象 Climate	
15 労働者数、労働時間、出勤日数 Regular Workers, Hours Worked and Days Worked by Industry	16	39 前橋地方気象台気象 Climate of Maebashi Local Meteorological Observatory	27
16 一般労働者の職業紹介状況 Employment Security Activities from General Workers	16	40 地域別月平均気温 Average Monthly Temperature by Area	27
17 求職者給付支給状況 Payment for General Persons Seeking Jobs	16	災 害 及 び 事 故 Disasters and Accidents	
電 気 ・ ガ ス ・ 石 油 Energy		41 犯罪の認知件数と検挙状況 Number of Cases Known to Police and Cleared	28
18 電 気 Electricity	17	42 交通事故の発生件数と死傷者数 Number of Traffic Accidents and Casualties	28
19 ガスの消費量 Consumption of Gas	17	43 火災の発生状況 Cases of Fires	28
20 石油販売量 Sales of Petroleum	17		
鉱 工 業 Mining and Manufacturing			
21 鉱工業生産指数 Indices of Industrial Production	18		
22 鉱工業生産者出荷指数 Indices of Producer's Shipments	18		
23 鉱工業生産者製品在庫指数 Indices of Producer's Industrial Inventories	18		
農 林 業 Agriculture and Forestry			
24 生乳生産量と処理状況 Production and Supply of Raw Milk	20		
25 素材・製材・合板価格 Price of Log, Sawlog and Plywood	20		

統計表中の符号の用法は次のとおりである。

The following symbols are used in the tables.

「 - 」 該当なし	「 - 」 Figures no applicable
「 ... 」 不詳	「 ... 」 Figures not available
「 0 」 単位未満	「 0 」 Less than half of unit
「 x 」 秘匿数値	「 x 」 Figures kept secret
「 r 」 訂正数値	「 r 」 Revised figures
「 」 減少	「 」 Decrease
「 p 」 速報数値	「 p 」 Provisional figures

平成 23 年度学校基本調査結果速報の概要

特集

学校基本調査は、学校教育に関する最も重要な調査のひとつで、学校数、学級数、在学者数、教職員数等を調査し、学校教育行政上の基礎資料を得ることを目的として、昭和 23 年から毎年実施している。

本年 5 月 1 日現在の調査結果について、以下のとおり概要を紹介する。なお、ここに掲載した各数値は、文部科学省が公表した「平成 23 年度学校基本調査速報」及び群馬県が公表した「平成 23 年度学校基本調査結果速報」の数値である。

1 学校数

学校数は 937 校となり、前年度より 7 校減少した。

学校（園）数の学校種別の増減内訳は、高等学校 1 校増、特別支援学校 1 校増、専修学校 3 校増であり、これに対し、幼稚園 1 園減、小学校 6 校減、各種学校 5 校減であった。

2 児童・生徒数

園児・児童・生徒数は 262,886 人で、前年度より 2,305 人減少した。

園児・児童・生徒数の学校種別の増減内訳は、中等教育学校 55 人増、特別支援学校 34 人増、専修学校 206 人増、各種学校 8 人増であり、これに対し、幼稚園 711 人減、小学校 1,690 人減、中学校 11 人減、高等学校 196 人減であった。

3 教員数

教員数（本務者）は 19,223 人となり、前年度より 201 人増加した。

教員数（本務者）の学校種別の増減内訳は、小学校 6 人増、中学校 88 人増、高等学校 40 人増、中等教育学校 1 人増、特別支援学校 39 人増、専修学校 35 人増であり、これに対し、幼稚園 3 人減、各種学校 5 人減であった。

教員 1 人あたりの児童・生徒数は、小学校では 16.1 人となり前年度より 0.3 人減少した。中学校では 14.1 人となって前年度より 0.3 人減少、高等学校では 13.8 人となって前年度より 0.1 人減少している。

表 1 学校数、学級数、児童・生徒数、教員数（本務者） (注) 学校通信教育（高等学校）は、除く。

	学校（園）数			学 級 数			児 童 ・ 生 徒 数			教 員 数 (本務者)		
	23 年度	22 年度	増 減	23 年度	22 年度	増 減	23 年度	22 年度	増 減	23 年度	22 年度	増 減
総 数	937	944	-7	262,886	265,191	-2,305	19,223	19,022	201
国立	4	4	0	1,491	1,546	-55	93	91	2
公立	689	695	-6	220,936	222,944	-2,008	16,261	16,114	147
私立	244	245	-1	40,459	40,701	-242	2,869	2,817	52
幼稚園 総数	211	212	-1	21,948	22,659	-711	1,835	1,838	-3
国立	1	1	0	138	152	-14	9	8	1
公立	84	84	0	5,953	6,234	-281	531	545	-14
私立	126	127	-1	15,857	16,273	-416	1,295	1,285	10
小学校 総数	337	343	-6	4,686	4,729	-43	114,174	115,864	-1,690	7,082	7,076	6
国立	1	1	0	22	23	-1	822	861	-39	31	31	0
公立	334	340	-6	4,640	4,682	-42	112,738	114,373	-1,635	6,998	6,992	6
私立	2	2	0	24	24	0	614	630	-16	53	53	0
中学校 総数	178	178	0	1,999	1,931	68	58,737	58,748	-11	4,180	4,092	88
国立	1	1	0	12	12	0	478	479	-1	23	24	-1
公立	171	172	-1	1,945	1,880	65	57,010	57,089	-79	4,082	3,999	83
私立	6	5	1	42	39	3	1,249	1,180	69	75	69	6
高等学校 総数	82	81	1	53,743	53,939	-196	3,908	3,868	40
公立	69	69	0	41,728	41,915	-187	3,240	3,214	26
私立	13	12	1	12,015	12,024	-9	668	654	14
中等教育学校 総数	3	3	0	1,131	1,076	55	93	92	1
公立	2	2	0	1,131	1,011	120	93	82	11
私立	1	1	0	0	65	-65	0	10	-10
特別支援学校 総数	28	27	1	575	556	19	2,079	2,045	34	1,314	1,275	39
国立	1	1	0	9	9	0	53	54	-1	30	28	2
公立	26	25	1	561	542	19	1,994	1,960	34	1,271	1,237	34
私立	1	1	0	5	5	0	32	31	1	13	10	3
専修学校 総数	72	69	3	9,611	9,405	206	724	689	35
公立	3	3	0	382	362	20	46	45	1
私立	69	66	3	9,229	9,043	186	678	644	34
各種学校 総数	26	31	-5	1,463	1,455	8	87	92	-5
公立	0	0	0	0	0	0	0	0	0
私立	26	31	-5	1,463	1,455	8	87	92	-5

4 卒業後の状況

(1) 中学校

ア 高等学校進学率は98.1%（全国平均98.2%）で、前年度と同率であった。

イ 就職率は0.4%（全国平均0.4%）で、前年度より0.1ポイント低下した。

就職者総数は79人で、前年度より14人減少した。県外就職者数は6人で、県外就職率は7.6%となっており、前年度より7.5ポイント低下した。

表2 進路別卒業生数（中学校）

（単位：人、%）

年度	進路別卒業生数								高校等進学率	就職率	高校等進学率 (全国)	就職率 (全国)
	総数	高校等 進学者	専修学校 (高等課程)	専修学校等 (一般課程)	公共職業能力 開発施設等	就職者	左記以 外の者	死亡・ 不詳				
平成18年度	19,767	19,248	55	28	19	146	271	0	97.4	0.8	97.7	0.7
19	19,962	19,444	62	27	20	137	269	3	97.4	0.8	97.7	0.7
20	19,722	19,309	47	12	20	132	201	1	97.9	0.7	97.8	0.7
21	19,417	19,016	42	28	14	76	239	2	97.9	0.4	97.9	0.5
22	20,342	19,948	45	21	7	83	236	2	98.1	0.5	98.0	0.4
23	19,438	19,077	60	5	9	78	206	3	98.1	0.4	98.2	0.4
対前年 実数	-904	-871	15	-16	2	-5	-30	1	0.0	-0.1		
比率	95.6	95.6	133.3	23.8	128.6	94.0	87.3	150.0	100.0	80.0		

注) 就職率は、就職者総数(就職進学者1人を含む)/卒業生総数

平成23年度の全国の高校等進学率及び就職率は、東北3県(岩手県・宮城県・福島県)を除いて算出された値である。

(2) 高等学校

ア 大学等進学率(新卒)は52.5%（全国平均54.4%）で、前年度より1.9ポイント低下した。

大学等進学者は8,921人で、前年度より423人減少した。

男女別では、男子の進学率は2.2ポイント低下して51.1%であったが、女子の進学率は1.7ポイント低下して53.9%であった。

イ 就職率は17.3%（全国平均15.9%）で、前年度より1.3ポイント上昇した。

就職進学者(大学、専修学校等に進学し、かつ就職をしている者)を含めた就職者総数は2,950人で、前年度より206人増加した。県外就職者数は281人で、県外就職率は9.5%となっており、前年度より0.8ポイント低下した。

表3 進路別卒業生数（高等学校）

（単位：人、%）

年度	進路別卒業生数								大学等 進学率	就職率	大学等 進学率 (全国)	就職率 (全国)	
	総数	大学等 進学者	専修学校 (専門課程)	専修学校等 (一般課程)	公共職業能力 開発施設等	就職者	一時的な任 事に就いた 者	左記以 外の者					死亡・ 不詳
平成18年度	18,818	9,079	4,248	1,095	118	3,175	209	894	0	48.2	17.4	49.3	18.0
19	18,663	9,435	3,929	1,015	112	3,253	193	726	0	50.6	17.8	51.2	18.5
20	17,532	9,280	3,360	975	103	3,076	148	588	2	52.9	18.0	52.8	19.0
21	17,018	9,175	2,968	1,029	127	3,001	100	618	0	53.9	18.0	53.9	18.2
22	17,174	9,344	3,173	1,030	132	2,668	139	685	3	54.4	16.0	54.3	15.8
23	17,007	8,921	3,215	1,056	117	2,892	101	699	6	52.5	17.3	54.4	15.9
対前年 実数	-167	-423	42	26	-15	224	-38	14	3	-1.9	1.3		
比率	99.0	95.5	101.3	102.5	88.6	108.4	72.7	102.0	200.0	96.5	108.1		

注) 就職率は、就職者総数(就職進学者58人を含む)/卒業生総数

平成23年度の全国の高校等進学率及び就職率は、東北3県(岩手県・宮城県・福島県)を除いて算出された値である。

5 長期欠席者の状況

学校基本調査において『長期欠席者』とは、前年度間(平成22年4月1日から平成23年3月31日までの1年間)に連続又は断続して30日以上欠席した小中学校の児童生徒をいう。(ただし、平成22年4月1日現在で15歳以上の者については、1年間にわたり居所不明又は全く出席しなかった場合は数に含めず除外している)

欠席の理由は、「病気」「経済的理由」「不登校」「その他」の4種類のうちいずれか一つとされる。

- ・「不登校」については、学校生活上の影響(いじめ他)、あそび・非行、無気力、不安など情緒的混乱、意図的な拒否、及びこれらの複合等の理由によって、登校しないか、あるいは登校できない状況にあるものを指す。
- ・「その他」については、「病気」「経済的理由」「不登校」のいずれにも該当しないものを指す。例えば、「保護者の教育に関する考え方、無理解・無関心、家族の介護、家事手伝いなどの家庭の事情によるもの」「外国での長期滞在、国内外への旅行」「連絡先不明のままの長期欠席」「複合した欠席理由(「病気」と「不登校」等)で主たる理由を特定できないもの」などである。

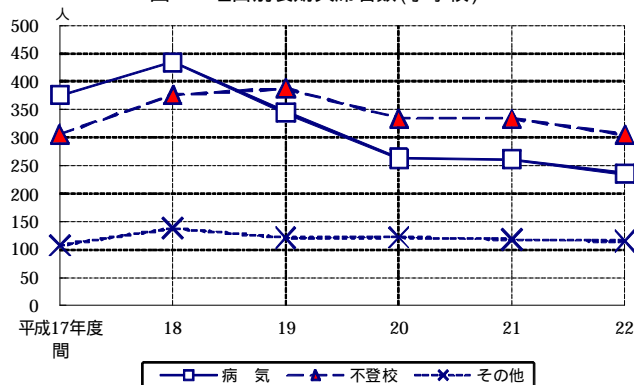
(1) 小学校

長期欠席者（平成 22 年度間に連続して、または断続して 30 日以上欠席した児童数）は 657 人で、前年度間より 56 人減少した。

表 4 理由別長期欠席者数（小学校）（単位：人、%）

年度	理由別長期欠席者数（30日以上）				
	計	病 気	経済的理由	不登校	その他
平成17年度間	791	376	1	306	108
18	948	434	0	376	138
19	854	345	0	388	121
20	720	263	1	334	122
21	713	261	0	334	118
22	657	236	1	305	115
対前年 実数	-56	-25	1	-29	-3
比率	92.1	90.4	0.0	91.3	97.5

図 1 理由別長期欠席者数(小学校)



平成 22 年度間における長期欠席児童の割合は、当該年度の全小学生児童 115,864 人に対して 0.57 % となり、不登校児童の割合は 0.26 % となった。また、小学校 343 校に対する長期欠席児童の割合は、1 校あたり 1.9 人であり、不登校児童の割合は、1 校あたり 0.9 人であった。

(2) 中学校

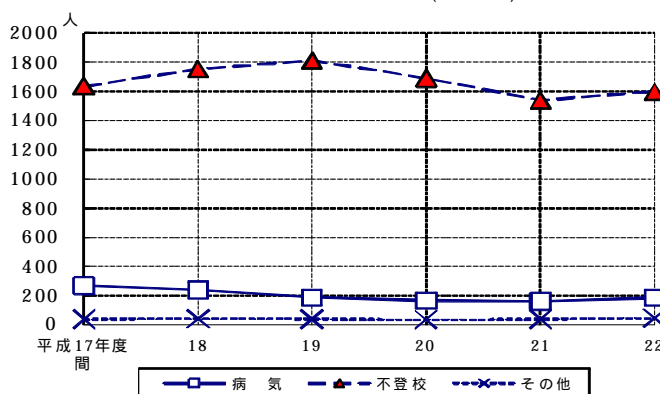
長期欠席者（平成 22 年度間に連続して、または断続して 30 日以上欠席した生徒数）は 1,833 人で、前年度間より 92 人増加した。

表 5 理由別長期欠席者数（中学校）（単位：人、%）

年度	理由別長期欠席者数（30日以上）				
	計	病 気	経済的理由	不登校	その他
平成17年度間	1,942	268	0	1,636	38
18	2,038	241	0	1,754	43
19	2,040	189	0	1,811	40
20	1,894	168	0	1,690	36
21	1,741	162	0	1,540	39
22	1,833	188	0	1,599	46
対前年 実数	92	26	0	59	7
比率	105.3	116.0	0.0	103.8	117.9

平成19年度間から中等教育学校（前期課程）を含む。

図 2 理由別長期欠席者数(中学校)



平成 22 年度間における長期欠席生徒の割合は、当該年度の全中学校（中等教育学校（前期課程）含む）生徒 59,394 人に対して 3.09 % となり、不登校生徒の割合は 2.69 % となった。また、中学校と中等教育学校を合わせた 181 校に対する長期欠席生徒の割合は、1 校あたり 10.1 人であり、不登校生徒の割合は、1 校あたり 8.8 人であった。

【参考】中学校の不登校児童 1,599 人を 3 学年で平均すると、1 学年につき 533.0 人が不登校となっており、これを小学校の不登校生徒 305 人が 1 学年あたりで 50.8 人であることと比較すると、1 学年あたりの単純比較では、中学校の不登校生徒は小学校の 10.5 倍になる。

（注）ここに掲載した各数値については、いずれも概数であり、後日文部科学省が公表する『平成 23 年度学校基本調査結果報告書』及び群馬県が公表する『平成 23 年度ぐんまの学校統計』の数値が確定数となる。

1 本 県 主 要 指 標

年 月 Year and month	人 口 Population (1)			常 用 雇用者数 Number of regular workers (2)	雇用指数 Employment indexes of regular workers 平成17年 (2005)=100(3)	全 産 業 平均賃金 Average monthly cash earnings per worker (4) (¥)	名 目 賃金指数 Nominal wage indexes of regular workers 平成17年 (2005)=100(5)		鉱工業生産指数 (季節調整済指数) Indexes of Industrial production 平成17年(2005)=100 (6)	
	総 数 Total	社会増 Migration increase	自然増 Natural increase				鉱工業 Mining & manufacturing	製造工業 Manufacturing		
									人 人 人 人	円
平成20年 (2008)	2,012,816	1,779	1,432	398,354	102.7	331,453	106.6	104.2	104.2	
平成21年 (2009)	2,006,903	3,575	2,338	419,391	101.6	324,910	100.1	83.8	83.8	
平成22年 (2010)	2,008,170	4,048	3,878	430,159	104.2	332,610	102.2	103.0	103.1	
22(2010) 10月 Oct	p2,008,170	-	-	436,868	105.8	277,422	85.4	99.6	99.6	
11月 Nov	2,008,135	162	197	438,094	106.1	287,155	88.4	101.5	101.5	
12月 Dec	2,007,717	56	362	436,035	105.6	614,062	189.1	101.2	101.2	
23(2011) 1月 Jan	2,007,106	176	435	434,630	105.3	274,638	84.6	107.8	107.8	
2月 Feb	2,006,308	124	674	433,899	105.1	275,450	84.8	106.0	106.0	
3月 Mar	2,005,426	279	603	428,388	103.8	282,388	87.0	75.7	75.7	
4月 Apr	2,002,755	2,121	550	436,650	105.8	272,576	84.0	93.3	93.3	
5月 May	2,002,136	146	473	438,464	106.2	270,357	83.3	95.5	95.5	
6月 Jun	2,001,842	2	292	438,270	106.2	464,852	143.2	97.6	97.6	
7月 Jul	2,001,496	67	279	439,479	106.5	406,983	125.4	98.0	98.1	
8月 Aug	2,001,089	198	209	
9月 Sep	2,001,000	80	169	
資 料 Sources	群馬県統計課 Gunma Prefectural Government Office									

注) H22.10月の人口については、平成22年国勢調査要計表による速報値である。

2 全 国 主 要 指 標

年 月 Year and month	人 口 Population (15) (10,000persons)	人 口 動 態 Vital Statistics (16)		労 働 力 人 口 Labour force (17)		雇 用 指 数 Employment indexes of regular workers 平成17年 (2005)=100(18)	賃 金 指 数 Wage indexes of regular workers 平成17年(2005)=100 (19)		全 産 業 平均賃金 Average monthly cash earnings per worker (20) (¥)
		出生児数 Live births (1,000persons)	死亡者数 Deaths (1,000persons)	就業者 Employed Persons (10,000persons)	完全失業者 Totally unemployed persons (10,000persons)		名 目 Nominal	実 質 Real	
		円	円	円	円		円	円	
平成20年 (2008)	12,769	1,091	1,142	6,385	265	104.1	99.6	97.6	379,497
平成21年 (2009)	12,751	1,070	1,142	6,282	336	103.7	94.8	94.3	355,223
平成22年 (2010)	12,806	1,071	1,197	6,256	334	103.3	96.1	96.4	360,165
22(2010) 8月 Aug	12,744	95	97	6,278	337	103.5	80.5	80.8	301,710
9月 Sep	12,739	95	93	6,309	340	103.5	79.3	79.3	297,282
10月 Oct	12,806	95	99	6,286	334	103.4	79.7	79.4	298,480
11月 Nov	12,806	91	105	6,252	318	103.4	83.6	83.6	313,202
12月 Dec	12,805	92	112	6,232	299	103.3	176.4	176.8	661,040
23(2011) 1月 Jan	12,802	92	123	6,213	310	103.1	80.9	81.3	303,301
2月 Feb	12,798	80	103	6,219	302	102.8	78.7	79.2	294,764
3月 Mar	12,793	90	113	5,928	304	102.2	82.4	82.6	308,743
4月 Apr	12,771	87	105	5,994	309	103.6	80.8	80.7	302,655
5月 May	p12,793	91	106	6,019	293	103.5	80.9	80.8	303,275
6月 Jun	p12,795	89	97	6,002	293	103.5	141.4	141.3	529,985
7月 Jul	p12,792	5,973	292	103.7	112.4	112.2	421,160
資 料 Sources	総務省統計局 Statistics Bureau Ministry of Public Management, Home Affairs, Posts and Telecommunications	厚生労働省 Ministry of Health, Labour and Welfare		総務省統計局 Statistics Bureau Ministry of Public Management, Home Affairs, Posts and Telecommunications	厚生労働省 Ministry of Health, Labour and Welfare				

注) 年別数字の(1),(15)は10月1日現在、(10)(25)は年度平均、(11)(12)(26)(27)は12月末、(13)(14)は合計数。

(2)(3)(4)(5)(18)(19)(20)の数字は規模30人以上の事業所。月別数字の(1)(15)は1日現在。

1 Key Statistics of Gunma

消費者物価指数 (前橋市) Consumer price Indexes (Maebashi-shi) 平成22年(2010)=100		家計収支(前橋市) Family income and expenditure (Maebashi-shi) (9)		一般職業紹介状況 Employment security activities for general workers (10)		実質預金 Real Deposits (11)	貸出金 Loans & Discounts Outstanding (12)	手形 交換高 Clearings of bills (13)	不渡 手形高 Dishonored of bills (14)
総合 General (7)	食料 Food (8)	二世帯以上の世帯 消費支出 Monthly living expenditures per two or more person households(¥)	勤労者世帯の 消費支出 Monthly living expenditures per worker's households(¥)	新規求人 New openings	新規求職 New applications	(¥ 100 million)	(¥ 100 million)	(¥ million)	(¥ million)
		円	円	人	件	億円	億円	百万円	百万円
102.2	101.8	283,337	312,257	7,940	6,504	109,349	61,491	1,372,349	3,300
100.8	101.6	284,298	324,576	4,912	7,001	111,365	61,428	1,102,946	1,977
100.0	100.0	300,304	333,672	113,119	59,853	1,003,732	1,990
99.8	100.1	292,312	327,206	6,339	6,491	111,800	60,394	64,707	66
99.6	100.6	277,386	263,180	5,373	5,605	112,425	59,664	92,403	641
99.7	99.6	304,883	308,360	6,723	5,170	113,119	59,853	81,770	31
99.7	100.4	267,587	293,536	6,940	6,616	112,668	59,398	87,704	39
99.7	100.6	250,304	260,015	6,046	6,707	112,398	59,356	75,270	29
100.1	100.4	252,372	273,011	5,669	6,927	112,393	59,050	86,227	67
99.8	99.7	324,699	365,546	6,020	8,584	114,488	59,391	61,550	28
99.7	99.0	268,384	263,565	5,540	6,597	114,088	59,384	97,607	83
99.6	99.1	300,551	320,057	6,319	6,448	114,573	59,060	91,027	53
99.9	99.6	271,989	298,129	6,237	5,623	114,475	59,071	62,148	31
99.8	99.4	p114,349	p58,779	100,142	63
...

総務省統計局 Statistics Bureau Ministry of Public Management, Home Affairs Posts and Telecommunications	群馬労働局 Gunma Labor Bureau	日本銀行前橋支店 The Bank of Japan	群馬県銀行協会 Gunma Bankers association
--	-----------------------------	-------------------------------	---

Note) Population of October, 2010 is a news flash value by a national census of 2010.

2 Key Statistics of Japan

鉱工業生産指数 (季節調整済指数) Indexes of industrial production (21) 平成17年(2005)=100		国内企業 物価指数 Domestic corporate goods price index (22)	家計消費支出 (勤労者世帯) Monthly living expenditures per worker's households (23) (¥)	消費者 物価指数 Consumer price index (24)	一般職業紹介 Employment security activities for general workers (25)		日本銀行主要勘定 Accounts of the Bank of Japan (26)		国内銀行主要勘定 Banking accounts of Domestically licensed(27)	
鉱工業 Mining and Manufacturing	製造工業 Manufacturing	平成17年 (2005)=100	平成22年 (2010)=100	新規求人 New openings (1,000persons)	新規求職 New application (1,000cases)	銀行券 発行高 Bank notes issued (¥ 100 million)	貸付金 Loans (¥ 100 million)	預金 Deposits (¥ 100 million)	貸出金 Loans & bills discounted outstanding (¥ 100 million)	
		円	円	千人	千件	億円	億円	億円	億円	
103.8	103.8	108.7	324,929	102.1	633	586	814,783	257,709	5,587,141	4,368,485
81.1	81.0	103.0	319,060	100.7	518	652	809,542	325,041	5,709,912	4,285,679
94.4	94.5	102.8	318,315	100.0	596	638	823,143	436,571	5,796,794	4,204,178
94.5	94.5	102.8	323,758	99.7	574	586	769,637	376,495	5,782,459	4,194,241
93.7	93.7	102.7	307,437	99.9	624	629	768,546	361,284	5,811,991	4,234,137
92.4	92.5	103.0	320,727	100.2	644	613	775,013	355,255	5,764,987	4,192,621
93.9	93.9	103.0	309,548	99.9	600	560	776,635	417,270	5,792,066	4,174,369
96.2	96.3	103.4	349,495	99.6	522	486	823,143	436,571	5,796,794	4,204,178
96.2	96.2	103.9	317,907	99.5	662	669	785,428	427,583	5,786,660	4,180,774
97.9	97.9	104.1	283,611	99.5	664	654	788,218	446,820	5,828,912	4,186,167
82.7	82.7	104.7	313,850	99.8	664	718	809,230	561,360	5,993,426	4,251,518
84.0	84.0	105.6	324,744	99.9	620	874	811,619	466,882	5,977,982	4,210,573
89.2	89.3	105.4	301,174	99.9	584	677	788,405	452,195	5,984,455	4,200,115
92.6	92.6	105.5	286,056	99.7	640	635	792,915	384,251	5,976,305	4,193,981
93.0	93.0	105.7	309,356	99.7	649	549	793,626	426,996	5,914,450	4,199,202

経済産業省 Ministry of Economy, Trade and Industry	総務省統計局 Statistics Bureau Ministry of Public Management, Home Affairs, Posts and Telecommunications	日本銀行 The Bank of Japan
--	---	---------------------------

Note) Yearly figures : (1)(15) as of 1st Oct. (10)(25) average of fiscal year. (11)(12)(26)(27) refer to end of Dec. (13)(14) refer to year total. (2)(3)(4)(5)(18)(19)(20) Establishments with 30 or more regular workers.

3 市町村別世帯数及び人口

Source: Gunma Prefectural Government Office 資料：県統計課

市町村 District	平成23年9月1日現在 September.1.2011		平成23年8月中 August1,2011 - August31,2011		
	世帯数 Households	人口 Population	対前月増減 Increase over previous month	自然増 Natural increase	社会増 Migration increase
		総数 Total			
総数 Gunma-ken	760,174	2,001,000	89	169	80
市部総数 All shi	650,161	1,698,303	45	113	68
郡部総数 All gun	110,013	302,697	44	56	12
前橋市 Maebashi shi	133,878	339,071	23	9	32
高崎市 Takasaki shi	148,395	371,821	129	2	127
桐生市 Kiryu shi	46,636	120,397	118	90	28
伊勢崎市 Isesaki shi	77,223	207,096	4	15	19
太田市 Ota shi	82,347	216,757	50	40	10
沼田市 Numata shi	19,208	50,808	34	2	32
館林市 Tatebayashi shi	29,588	78,099	4	5	1
渋川市 Shibukawa-shi	29,303	82,662	2	27	25
藤岡市 Fujioka shi	24,442	67,753	8	4	12
富岡市 Tomioka shi	18,310	51,573	48	33	15
安中市 Annaka -shi	22,385	60,679	6	16	10
みどり市 Midori - shi	18,446	51,587	7	2	9
北群馬郡 Kitagunma gun	11,351	34,447	23	6	17
榛東村 Shintou-mura	4,671	14,401	21	1	22
吉岡町 Yoshioka machi	6,680	20,046	2	7	5
多野郡 Tano gun	1,635	3,583	5	4	1
上野村 Ueno mura	618	1,317	2	2	0
神流町 Kanna machi	1,017	2,266	3	2	1

3 Households & Population by District

Source: Gunma Prefectural Government Office 資料: 県統計課

市町村 District	平成23年9月1日現在 September.1.2011		平成23年8月中 August1,2011 - August31,2011		
	世帯数 Households	人口 Population	対前月増減 Increase over previous month	自然増 Natural increase	社会増 Migration increase
		総数 Total			
	世帯	人	人	人	人
甘楽郡 Kanra gun	8,897	24,558	33	29	4
下仁田町 Shimonita machi	3,304	8,718	23	9	14
南牧村 Nanmoku mura	1,083	2,352	7	6	1
甘楽町 Kanra machi	4,510	13,488	3	14	11
吾妻郡 Agatsuma gun	22,654	60,228	5	23	18
中之条町 Nakanojou machi	6,577	17,889	27	10	17
長野原町 Naganohara machi	2,312	5,967	0	0	0
嬬恋村 Tsumagoi mura	3,681	10,144	14	6	8
草津町 Kusatsu machi	3,395	6,975	13	5	8
高山村 Takayama-mura	1,199	3,856	6	5	11
東吾妻町 Higashiagatsuma-machi	5,490	15,397	15	9	24
利根郡 Tone gun	12,887	37,101	43	23	20
片品村 Katashina mura	1,670	4,812	3	1	2
川場村 Kawaba mura	978	3,846	3	1	2
昭和村 Shouwa mura	2,441	7,548	12	4	8
みなかみ町 Minakami machi	7,798	20,895	25	17	8
佐波郡 Sawa gun	13,912	37,378	18	13	5
玉村町 Tamamura machi	13,912	37,378	18	13	5
邑楽郡 Oura gun	38,677	105,402	1	4	3
板倉町 Itakura machi	5,197	15,628	20	9	11
明和町 Meiwa machi	3,735	11,156	21	1	22
千代田町 Chiyoda machi	3,797	11,497	15	1	16
大泉町 Oizumi machi	16,677	40,141	8	16	24
邑楽町 Oura machi	9,271	26,980	7	1	6

4 世帯数及び人口の推移 Growth of Households and Population

Source: Gunma Prefectural Government Office 資料: 県統計課

年 月 Year and month	世帯数 Households	人口 Population			増 減 Increase over Previous month (year)(1)	自然動態 Natural change			社会動態 Migration change		
		総 数 Total	男 Male	女 Female		自然増 Natural increase (2)	出生 Live births	死亡 Deaths	社会増 Migration increase (3)	転 入 In-migrants	転 出 Out-migrants
		人	人	人	人	人	人	人	人	人	人
平成21年 (2009)	754,197	2,006,903	986,813	1,020,090	5,913	2,338	17,176	19,514	3,575	72,248	75,823
平成22年 (2010)	755,297	2,008,170	-	-	7,926	3,878	16,314	20,192	4,048	65,929	69,977
22(2010) 10月 Oct	p755,297	2,008,170	-	-	-	-	-	-	-	-	-
11月 Nov	755,970	2,008,135	-	-	35	197	1,367	1,564	162	5,110	4,948
12月 Dec	756,248	2,007,717	-	-	418	362	1,430	1,792	56	4,436	4,492
23(2011) 1月 Jan	756,310	2,007,106	-	-	611	435	1,308	1,743	176	4,305	4,481
2月 Feb	756,335	2,006,308	-	-	798	674	1,433	2,107	124	4,381	4,505
3月 Mar	756,391	2,005,426	-	-	882	603	1,202	1,805	279	4,286	4,565
4月 Apr	757,002	2,002,755	-	-	2,671	550	1,347	1,897	2,121	10,499	12,620
5月 May	758,542	2,002,136	-	-	619	473	1,229	1,702	146	8,658	8,804
6月 Jun	759,140	2,001,842	-	-	294	292	1,450	1,742	2	5,200	5,202
7月 Jul	759,455	2,001,496	-	-	346	279	1,325	1,604	67	4,337	4,404
8月 Aug	759,740	2,001,089	-	-	407	209	1,350	1,559	198	4,613	4,811
9月 Sep	760,174	2,001,000	-	-	89	169	1,505	1,674	80	4,886	4,806

- 注) 1 世帯数・人口の年別は10月1日、月別は1日現在である。
 2 社会動態の増減には職権による処理が含まれている。
 3 増減(1)は、その前月(年)における自然増(2)と社会増(3)を足したものである。
 4 表中の出生数は、住民基本台帳法及び外国人登録法による毎月1日から末日までの届出数であり、必ずしもその月中の出生数ではない。(県統計課「群馬県移動人口調査」)「6人口動態」においては、県内の市町村役場に届出のあったその月の出生数であるので、これとは一致しない。
 5 平成22年10月の数値は平成22年国勢調査要計表集計結果による速報値である。
 6 男女別人口を含めた平成22年国勢調査第一次基本集計結果の公表は、平成23年10月を予定。
 Note.1 Yearly figures are as of 1st Oct. and monthly figures are as of 1st each month.
 2 "Migration increase" include those who were registered in the Basic Resident Registers by official.
 3 (1) = (2)+(3)

5 県外転出入人口 Number of In-migrants and Out-migrants by Origin or Destination by Prefecture

Source: Gunma Prefectural Government Office 資料: 県統計課

転 入 In-migrants			転 出 Out-migrants								
7月July		8月August		7月July		8月August					
都道府県 Origin by prefecture	実数 Actual figures	比率 Compo- sition	都道府県 Origin by prefecture	実数 Actual figures	比率 Compo- sition	都道府県 Origin by prefecture	実数 Actual figures	比率 Compo- sition			
総 数 Total	2,495	100.0	総 数 Total	2,683	100.0	総 数 Total	2,706	100.0	総 数 Total	2,617	100.0
国 外 Outside	460	18.4	埼 玉 Saitama	486	18.1	国 外 Outside	669	24.7	国 外 Outside	510	19.5
埼 玉 Saitama	426	17.1	東 京 Tokyo	392	14.6	埼 玉 Saitama	468	17.3	埼 玉 Saitama	462	17.7
東 京 Tokyo	371	14.9	国 外 Outside	390	14.5	東 京 Tokyo	370	13.7	東 京 Tokyo	413	15.8
栃 木 Tochigi	219	8.8	栃 木 Tochigi	224	8.3	栃 木 Tochigi	173	6.4	神奈川 Kanagawa	198	7.6
神奈川 Kanagawa	174	7.0	神奈川 Kanagawa	187	7.0	神奈川 Kanagawa	165	6.1	栃 木 Tochigi	184	7.0
千 葉 Chiba	112	4.5	千 葉 Chiba	129	4.8	千 葉 Chiba	122	4.5	千 葉 Chiba	109	4.2
茨 城 Ibaraki	85	3.4	福 島 Fukushima	119	4.4	茨 城 Ibaraki	71	2.6	愛 知 Aichi	86	3.3
福 島 Fukushima	77	3.1	茨 城 Ibaraki	78	2.9	長 野 Nagano	71	2.6	茨 城 Ibaraki	75	2.9
新 潟 Niigata	73	2.9	長 野 Nagano	75	2.8	北 海 道 Hokkaido	57	2.1	新 潟 Niigata	65	2.5
長 野 Nagano	62	2.5	新 潟 Niigata	71	2.6	宮 城 Miyagi	57	2.1	長 野 Nagano	61	2.3
その他 Others	436	17.5	その他 Others	532	19.8	その他 Others	483	17.9	その他 Others	454	17.4

- 注) 1 転入者数には外国人を含む。
 2 比率算出については、小数点第2位を四捨五入したため構成比合計が100.0にならないときがある。

6 人口動態 Vital Statistics

Source: Ministry of Health, Labour and Welfare 資料：厚生労働省

年 月 Year and month	出生数 Live births			死亡数 Deaths		
	総数 Total	男 Male	女 Female	総数 Total	男 Male	女 Female
	人	人	人	人	人	人
平成21年 (2009)	16,310	8,465	7,845	19,421	10,322	9,099
平成22年 (2010)	16,023	8,258	7,765	20,385	10,633	9,752
22(2010) 6月 Jun	1,358	703	655	1,508	768	740
7月 Jul	1,289	668	621	1,706	876	830
8月 Aug	1,348	678	670	1,712	893	819
9月 Sep	1,271	689	582	1,607	783	824
10月 Oct	1,480	774	706	1,660	887	773
11月 Nov	1,290	641	649	1,713	880	833
12月 Dec	1,333	653	680	1,856	985	871
23(2011) 1月 Jan	1,312	669	643	1,993	1,071	922
2月 Feb	1,159	589	570	1,790	983	807
3月 Mar	1,239	636	603	1,870	959	911
4月 Apr	1,312	690	622	1,761	883	878
5月 May	1,346	695	651	1,656	870	786

年 月 Year and month	(再 掲)		自然増加数 Natural increase	死産数 Foetal deaths	婚姻数 Marriages	離婚数 Divorces
	乳児死亡数 (1歳未満) Infant deaths (under 1 year)	新生児死亡数 (生後4週未満) Neonatal deaths (under 4 weeks)				
	人	人				
平成21年 (2009)	44	30	3,111	423	10,054	3,837
平成22年 (2010)	35	18	4,362	399	9,679	3,865
22(2010) 6月 Jun	2	1	150	33	758	311
7月 Jul	2	2	417	37	802	342
8月 Aug	1	-	364	42	686	293
9月 Sep	3	1	336	22	591	293
10月 Oct	1	-	180	36	1,013	315
11月 Nov	6	3	423	25	894	294
12月 Dec	2	-	523	34	872	345
23(2011) 1月 Jan	2	2	681	37	627	275
2月 Feb	3	3	631	27	704	281
3月 Mar	4	3	631	23	927	362
4月 Apr	4	2	449	28	825	269
5月 May	2	2	310	24	787	299

- 注) 1 年次の値は確定値である。
 2 月次の値は概数値であり、次のものを集計し、該当月分として公表されたものである。
 (1) 出生、死亡、死産については当該月に事件が発生したもので、翌月14日までに届出があったもの。
 なお、その年に事件が発生し、各月の届出期限(1日~翌14日)を過ぎたもので、当該月の翌月14日までに届出があったものを含む。
 (2) 婚姻、離婚については当該月に届出があったもの。

7 消費者物価指数（前橋市） Consumer Price Indexes of Maebashi-shi

平成22年(2010)=100

Source: Statistics Bureau, Ministry of Public Management, Home Affairs, Posts and Telecommunications 資料：総務省統計局

年 月 Year and month	総 合 General	食 料 Food	住 居 Housing	光熱・水道 Fuel, light & water charges	家具・家事用品 Furniture & household utensils	被服及び履き物 Clothes & footwear	保健・医療 Medical Care	交通・通信 Transportation & communication	教 育 Education	教養・娯楽 Reading & recreation	諸雑費 Miscellaneous
平成21年 (2009)	100.8	101.6	99.9	100.2	103.4	104.3	99.3	98.7	111.4	102.1	98.9
平成22年 (2010)	100.0	100.0	100.0	100.0	100.0	100.0	100.0	100.0	100.0	100.0	100.0
22(2010) 11月 Nov	99.6	100.6	100.0	100.4	96.8	101.1	100.2	99.4	97.2	95.9	103.8
12月 Dec	99.7	99.6	100.0	100.3	95.3	98.3	100.1	99.9	97.2	99.3	103.6
23(2011) 1月 Jan	99.7	100.4	100.0	100.8	95.5	95.5	100.1	100.1	97.2	98.4	103.0
2月 Feb	99.7	100.6	99.9	100.9	95.7	95.3	100.2	100.3	97.2	97.7	103.2
3月 Mar	100.1	100.4	99.9	101.3	97.7	99.3	99.5	101.7	97.2	97.9	102.7
4月 Apr	99.8	99.7	99.9	102.2	95.6	98.6	99.3	102.2	97.8	97.0	102.3
5月 May	99.7	99.0	99.9	102.8	96.5	98.2	100.3	102.2	97.8	96.1	102.3
6月 Jun	99.6	99.1	99.8	103.1	94.9	97.2	100.1	101.3	97.8	97.3	102.2
7月 Jul	99.9	99.6	99.8	103.7	95.7	96.2	99.4	102.2	97.8	97.8	102.2
8月 Aug	99.8	99.4	99.4	104.4	93.6	93.7	99.4	102.8	97.8	98.8	102.2
前月比(%) Change from Previous month	0.1	0.3	0.4	0.7	2.3	2.6	0.0	0.6	0.0	0.9	0.0
前年同月比(%) Change over the year	0.3	0.2	0.6	3.5	5.4	1.6	0.1	2.8	0.6	1.9	3.5

8 消費者物価指数（全国） Consumer Price Indexes of Japan

平成22年(2010)=100

Source: Statistics Bureau, Ministry of Public Management, Home Affairs, Posts and Telecommunications 資料：総務省統計局

年 月 Year and month	総 合 General	食 料 Food	住 居 Housing	光熱・水道 Fuel, light & water charges	家具・家事用品 Furniture & household utensils	被服及び履き物 Clothes & footwear	保健・医療 Medical Care	交通・通信 Transportation & communication	教 育 Education	教養・娯楽 Reading & recreation	諸雑費 Miscellaneous
平成21年 (2009)	100.7	100.3	100.4	100.2	104.8	101.2	100.5	99.0	110.6	101.7	98.7
平成22年 (2010)	100.0	100.0	100.0	100.0	100.0	100.0	100.0	100.0	100.0	100.0	100.0
22(2010) 11月 Nov	99.9	100.2	99.9	100.5	97.8	102.9	100.0	99.2	97.7	97.8	104.2
12月 Dec	99.6	99.3	99.9	100.4	97.7	102.1	99.8	99.6	97.7	97.6	104.1
23(2011) 1月 Jan	99.5	100.0	99.9	100.7	97.1	95.4	99.7	100.0	97.8	96.9	104.0
2月 Feb	99.5	100.1	99.9	100.9	96.8	95.3	99.7	100.1	97.9	96.6	104.0
3月 Mar	99.8	99.8	99.8	101.4	96.4	99.0	99.3	101.5	97.8	96.6	103.8
4月 Apr	99.9	99.9	99.8	102.0	96.6	101.5	99.2	102.0	98.0	95.8	103.9
5月 May	99.9	99.2	99.9	102.7	96.1	101.3	100.1	102.0	98.0	96.5	103.8
6月 Jun	99.7	99.3	99.8	103.1	95.2	101.0	100.0	101.2	98.0	96.0	103.8
7月 Jul	99.7	99.4	99.8	103.7	94.3	97.7	99.3	101.8	97.9	96.4	103.7
8月 Aug	99.9	99.4	99.7	104.3	93.2	96.2	99.1	102.3	97.9	97.4	103.7
前月比(%) Change from Previous month	0.1	0.0	0.0	0.6	1.2	1.5	0.1	0.5	0.0	1.1	0.0
前年同月比(%) Change over the year	0.2	0.2	0.2	3.5	5.0	0.5	0.7	1.9	0.2	3.2	5.3

9 主要品目平均小売価格（前橋市） Retail Price of Major Items (Maebashi-shi)

Source : Statistics Bureau, Ministry of Public Management, Home Affairs, Posts and telecommunications 資料：総務省統計局

品 目	平成23年	平成23年	平成23年	Item and unit
	(2011) 5月 May	(2011) 6月 Jun	(2011) 7月 Jul	
	円	円	円	(¥)
(食料)				(food)
うるち米	1,703	1,703	1,835	Non-glutinous rice, 1袋, 国内産, 精米, 単一原料米(産地, 品種及び産年が同一のもの), 袋入り(5kg入り), コシヒカリを除く
食パン	391	318	325	White bread, 1kg, 食パン, 普通品
小麦粉	224	224	211	Wheat flour, 1袋, 薄力粉, 袋入り(1kg入り)
まぐろ	340	333	307	Tuna fish, 100g めばち又はきはだ, 刺身用, さく, 赤身
いか	96	88	96	Cuttle fish, 100g するめいか
豚肉	211	211	211	Pork, 100g ロース
鶏肉	123	123	123	Chicken, 100g ブロイラー, もも肉
ハム	221	220	220	Roast ham, 100g ロースハム, JAS格付けなし, 普通品
牛乳	114	114	114	Fresh milk, 1本, 配達1本月ぎめ, 瓶入り(180ml入り), 瓶代を除く
鶏卵	213	208	186	Hen eggs 1パック, 白色卵, Lサイズ, パック詰(10個入り)
キャベツ	110	106	198	Cabbage, 1kg
ほうれんそう	566	676	846	Spinach, 1kg
はくさい	135	139	137	Chinese cabbage, 1kg 山東菜を除く
ねぎ	521	659	617	Welsh onions, 1kg
だいこん	119	134	116	Radishes, 1kg
のり	284	284	284	Dried laver, 1袋, 焼きのり, 袋入り(全形10枚入り), 普通品
とうふ	28	28	28	Bean curd, 100g 木綿豆腐, 並
油揚げ	104	104	104	Fried bean curd, 100g 薄揚げ
こんにゃく	47	47	47	"Konnyaku", devil's-tongue jelly, 100g 板こんにゃく
バナナ	246	253	245	Bananas, 1kg
しょう油	261	261	261	Soy sauce, 1本, 本醸造, 濃口しょう油, JAS規格品(特級), ポリ容器入り(1瓶入り)
みそ	363	363	358	Soybean paste, 1個, 米みそ, カップ入り(750g入り), 並
砂糖	193	193	193	Sugar, 1袋, 上白, 袋入り(1kg入り)
カステラ	172	172	172	"Kasutera", sponge cakes, 100g, 普通品
緑茶	595	651	681	Green tea, 100g せん茶, 中
うどん	448	448	448	Japanese noodles, 1杯, きつねうどん
中華そば	510	510	510	Chinese noodles, 1杯, ラーメン, しょう油味(豚骨しょう油味を含む)
カレーライス	607	607	607	Curry and rice, 1皿
(住居)				(Housing)
大工手間代	19,000	19,000	19,000	Carpentering charges, 1日, 家屋修理手間代, 常用1人分
(光熱・水道)				(Fuel, light and water charges)
灯油	1,677	1,618	1,577	Kerosene, 18L 白灯油, 詰め替え売り, 店頭売り
(被服及び履物)				(Clothes and footwear)
乳児服	3,283	3,283	3,383	Babies' clothes, 1着, ドレス兼用カバーオール, 長袖, 綿100%, 無地, (サイズ)50, 60又は70, 普通品, 平成22年11月基本銘柄改正
ワイシャツ	4,738	4,738	4,423	Men's business shirts, 1枚, 長袖, シングルカス, ブロード, フリイステル, 綿混紡, 白, 標準タイプ, 普通品
男子靴	6,125	6,575	6,575	Men's shoes (Leather), 1足, 短靴, 黒(甲)牛革, (底)合成ゴム又はウレタン, (底の製法)張付, 25~26cm, 中級品
婦人靴	5,100	5,100	5,100	Women's shoes (Leather), 1足, バンプス, (甲)牛革, (底)合成ゴム, (底の製法)張り付け, 23~24cm, 中級品
(洗濯代)				(Washing charges)
ワイシャツ	200	200	200	Laundry charges (Men's business shirts), 1枚, 水洗い, 機械仕上げ, 折りたたみ仕上げ, 持ち込み, 料金前払い, 配達なし
背広	1,038	1,038	1,038	Dry cleaning charges (Men's suit) 1着, 背広服上下, ドライクリーニング, 持ち込み, 料金前払い, 配達なし
(交通・通信)				(Transportation & communication)
自動車ガソリン	150	144	150	Gasoline 1リットル レギュラーガソリン, セルフサービス式を除く
(諸雑費)				(Miscellaneous)
理髪料	3,675	3,675	3,675	Men's haircut charges, 1回, 総合調髪, 大人
パーマメント代	7,388	7,388	7,388	Permanent waves, 1回, シャンプー, カット, ブロー又はセット込み, ショート, 平成22年11月単位変更及び基本銘柄改正

10 一世帯当たり一ヶ月間の収入と支出（二人以上の世帯）

Average of Monthly Receipts and Disbursements per Household (Two-or-more-person Households)

全国と前橋市 All Japan and Maebashi-shi

Source: Statistics Bureau Ministry of Public Management, Home Affairs, Posts and Telecommunications

項 目	全 国 All Japan		前橋市 Maebashi-shi		Item
	平成23年 (2011)	平成23年 (2011)	平成23年 (2011)	平成23年 (2011)	
	6月 Jun	7月 Jul	6月 Jun	7月 Jul	
集 計 世 帯 数	7,597世帯	7,656世帯	95世帯	93世帯	Number of tabulated households
世 帯 人 員	3.09人	3.08人	3.10人	3.10人	Persons per household (persons)
有 業 人	1.34人	1.34人	1.36人	1.44人	Earners per household (persons)
世 帯 主 の 年 齢	56.7歳	57.0歳	56.0歳	56.0歳	Persons Age of head (years old)
	円	円	円	円	¥
消 費 支 出	265,807	280,046	300,551	271,989	Living expenditure
食 料	64,623	67,861	67,089	69,985	Food
穀 類	5,914	6,114	6,774	6,549	Cereals
魚 介 類	5,706	5,475	6,351	5,287	Fish & shellfish
肉 類	6,013	5,915	4,780	4,055	Meat
乳 卵 類	3,263	3,325	3,234	3,236	Dairy products & eggs
野 菜 ・ 海 藻	8,379	8,014	8,712	7,500	Vegetables & seaweeds
果 物	2,335	2,636	2,595	2,704	Fruits
油 脂 ・ 調 味 料	3,329	3,135	3,362	3,007	Oils, fats & condiments
菓 子 類	4,657	4,956	5,024	5,145	Cakes & candies
調 理 食 品	7,433	8,695	7,750	9,418	Cooked Food
飲 酒 類	4,152	4,717	4,932	5,407	Beverages
外 食	3,290	3,249	3,231	3,605	Alcoholic beverages
住 居	10,151	11,630	10,345	14,073	Eating out
家 賃 ・ 地 代	18,298	18,989	19,508	14,169	Housing
家 設 備 修 繕 ・ 維 持	10,608	10,279	11,648	11,093	House and land rents
光 熱 ・ 水	7,690	8,711	7,860	3,076	Repairs & maintenance
電 気	18,706	17,871	20,922	15,760	Fuel, light and water charges
ガ ス	7,644	8,163	7,692	6,740	Electricity
他 の 光 熱	5,177	4,431	6,348	5,011	Gas
上 下 水 道	730	497	438	319	Other fuel & light
家 具 ・ 家 事 用 品	5,155	4,780	6,444	3,690	Water & sewerage charges
家 庭 用 耐 久 財	11,353	12,669	10,118	10,597	Furniture & household utensils
そ の 他	3,800	4,789	3,815	3,139	Household durables
被 服 及 び 履 物	7,553	7,880	6,304	7,459	Other furniture and household utensils
被 服	11,384	12,078	10,001	10,994	Clothes & footwear
履 物	8,888	9,741	7,324	8,969	Clothing
そ の 他	1,556	1,601	1,127	1,520	Footwear
保 健 医 療	939	736	1,550	505	Services related to clothing
医 薬	12,043	12,822	13,420	13,477	Medical care
そ の 他	2,363	2,415	1,996	2,167	Medicines
交 通 ・ 通 信	9,680	10,408	11,424	11,310	Medical supplies, appliance & services
交 通	33,200	35,501	60,717	33,323	Transportation & communication
自 動 車 等 関 係	4,355	4,939	3,017	4,945	Public transportation
通 信	17,268	19,508	46,866	19,051	Private transportation
教 育	11,576	11,054	10,833	9,327	Communication
授 業 料	7,434	8,775	9,031	11,751	Education
そ の 他	5,055	5,514	6,236	7,343	School fees
教 養 娯 楽	2,379	3,261	2,796	4,408	Other expenditure relating education
そ の 他 の 消 費 支 出	29,187	31,855	28,701	27,849	Reading & recreation
諸 雑 費	59,580	61,625	61,043	64,084	Other living expenditure
こ づ かい (使 途 不 明)	22,283	22,304	20,018	18,948	Miscellaneous
交 際 費	13,040	13,717	12,536	17,827	Pocket money (of which detailed uses unknown)
仕 送 り 金	18,468	21,793	20,733	20,576	Social expenses
現 物 総 額	5,790	3,811	7,757	6,733	Remittance
	6,162	9,602	4,351	6,550	Expenditure in kind

Note) figures may not add up to the totals because of rounding

11 一世帯当たり一ヶ月間の収入と支出（勤労者世帯）

Average of Monthly Receipts and Disbursements per Household (Worker's Households)

全国と前橋市 All Japan and Maebashi-shi

資料：総務省統計局

項 目	全 国		前橋市		Item
	All Japan		Maebashi-shi		
	平成23年 (2011) 6月 Jun	平成23年 (2011) 7月 Jul	平成23年 (2011) 6月 Jun	平成23年 (2011) 7月 Jul	
集 計 世 帯 数	3,967世帯	3,985世帯	56世帯	56世帯	Number of tabulated households
世 帯 人 員	3.43人	3.44人	3.47人	3.38人	Persons per household (persons)
有 業 人 員	1.67人	1.67人	1.75人	1.73人	Earners per household (persons)
世 帯 主 の 年 齢	47.3歳	47.2歳	46.5歳	47.4歳	Age of head (years old)
	円	円	円	円	¥
受 取 入 入	1,130,200	1,030,754	1,087,433	884,433	Receipts
実 収 入	687,212	572,662	647,805	470,979	Income
経 常 収 入	682,888	566,446	645,906	467,069	Current income
勤 め 先 収 入	619,672	558,726	599,344	456,177	Wages & salaries
世 帯 主 収 入	540,523	490,395	517,737	402,515	Household head
世 帯 主 の 配 偶 者 の 収 入	67,885	57,516	64,836	49,075	Spouse of household head
他 の 世 帯 員 収 入	11,264	10,815	16,771	4,587	Other household members
事 業 ・ 内 職 収 入	2,358	3,446	1,836	4,349	Business & homework
他 の 経 常 収 入	60,771	4,203	44,726	6,542	Other current income
特 別 収 入	4,324	6,215	1,899	3,910	Non-current income
実 収 入 以 外 の 受 取 入	384,461	396,095	374,433	347,299	Receipts other than income
預 貯 金 引 取 出	324,500	352,679	269,452	310,174	Saving deposits cashed
保 険 取 金	4,763	1,374	10,488	3,817	Insurance proceeds
借 入 の 金	55,005	41,369	94,335	32,786	Debts
そ の 他	194	672	158	522	Others
繰 上 げ	58,527	61,998	65,195	66,155	Carry-over from previous month
支 払 出	1,130,200	1,030,754	1,087,433	884,433	Disbursements
実 支 出	411,545	412,112	445,824	382,784	Expenditure
消 費 支 出	286,056	309,356	320,057	298,129	Living expenditure
食 料	65,318	70,062	66,929	73,862	Food
穀 類	6,028	6,259	6,277	6,807	Cereals
そ の 他	59,291	63,802	60,652	67,055	Others
住 居	21,627	22,113	19,117	16,108	Housing
家 賃 ・ 地 代	14,551	14,341	15,622	15,362	House and land rents
設 備 修 繕 ・ 維 持	7,077	7,772	3,495	746	Repairs & maintenance
光 熱 ・ 水 道	18,878	17,935	19,561	15,486	Fuel, light and water charges
光 熱	13,515	13,060	14,123	12,069	Fuel and light
上 下 水 道	5,363	4,875	5,438	3,418	Water & sewerage charges
家 具 ・ 家 事 用 品	12,358	13,068	10,686	9,289	Furniture & household utensils
被 服 及 び 履 物	12,686	14,384	11,606	12,058	Clothes and footwear
保 健 医 療	10,226	11,315	8,223	13,591	Medical care
交 通 ・ 通 信	40,052	45,281	87,836	41,078	Transportation & communication
教 育	11,730	14,544	12,433	17,969	Education
教 養 娯 楽	30,895	34,655	30,715	31,423	Reading & recreation
そ の 他 の 消 費 支 出	62,286	66,000	52,951	67,264	Other living expenditure
非 消 費 支 出	125,489	102,756	125,767	84,655	Non-living expenditure
直 接 税	60,148	43,949	62,706	40,695	Direct taxes
そ の 他	65,340	58,806	63,061	43,961	Others
実 支 出 以 外 の 支 払 出	660,812	563,962	582,694	432,014	Disbursements other than expenditure
預 貯 金	537,675	442,345	485,659	345,165	Savings
保 険 掛 金	26,675	26,832	25,451	20,845	Insurance & premium payments
借 入 金 返 還	39,591	57,040	41,751	44,827	Payments of debts
借 入 金 の 返 還	33,083	35,606	29,012	20,797	Installment & credit purchase payments
そ の 他	23,789	2,139	821	380	Others
繰 下 げ	57,843	54,680	58,915	69,636	Carry-over to next month
現 物 総 額	5,761	8,377	2,801	4,583	Expenditure in kind

注)「世帯主の配偶者の収入」には世帯主の配偶者が男である場合を含む。

四捨五入の関係で項目の計に一致しない場合がある。

12 産業別労働者1人平均賃金（規模30人以上）
Average Monthly Cash Earnings per Regular Worker by Industry
(Establishments with 30 or more regular workers)

平成23年7月 July, 2011

Source: Gunma Prefectural Government office

資料：県統計課

産 業	現金給与総額 Cash earnings			きまって支給する給与 Contract earnings			特別に支払われた給与 Extra payments			Industry
	総数 Total	男 Male	女 Female	総数 Total	男 Male	女 Female	総数 Total	男 Male	女 Female	
調査産業計	円 406,983	円 525,510	円 241,065	円 274,460	円 337,076	円 186,809	円 132,523	円 188,434	円 54,256	(円) Total
建設業	519,011	546,518	377,443	329,099	346,922	237,369	189,912	199,596	140,074	Construction
製造業	541,324	628,178	284,791	304,585	345,884	182,604	236,739	282,294	102,187	Manufacturing
食料品・たばこ	341,818	489,963	199,583	210,011	288,788	134,376	131,807	201,175	65,207	Food and tobacco
繊維工業	328,597	495,659	210,819	198,588	265,800	151,204	130,009	229,859	59,615	Textiles mill products
木材・木製品	619,033	645,540	433,153	288,907	302,041	196,804	330,126	343,499	236,349	Lumber and wood products
家具・装備品	x	x	x	x	x	x	x	x	x	Furniture and fixtures
パルプ・紙	x	x	x	x	x	x	x	x	x	Pulp, paper and allied products
印刷・同関連業	487,474	520,493	270,036	357,990	379,420	216,869	129,484	141,073	53,167	Printing and allied products
化学	776,564	863,706	387,636	355,575	374,300	272,005	420,989	489,406	115,631	Chemicals and allied products
プラスチック	562,038	700,709	203,073	265,220	308,220	153,909	296,818	392,489	49,164	Plastic products
ゴム	646,365	688,998	379,740	315,650	334,238	199,403	330,715	354,760	180,337	Rubber products
窯業・土石	331,666	370,736	209,443	288,048	317,602	195,593	43,618	53,134	13,850	Ceramic, stone and clay products
鉄鋼	529,896	538,143	455,387	344,747	354,555	256,139	185,149	183,588	199,248	Iron and steel
非鉄金属	311,538	332,408	191,880	311,538	332,408	191,880	0	0	0	Non-ferrous metals and products
金属製品	473,180	503,152	364,229	297,188	313,946	236,271	175,992	189,206	127,958	Fabricated metal products
はん用機械器具	665,711	680,221	460,932	280,227	284,096	225,621	385,484	396,125	235,311	General -purpose machinery
生産用機械器具	503,239	617,503	236,912	263,997	309,550	157,822	239,242	307,953	79,090	Production machinery
業務用機械器具	492,173	614,387	271,943	325,771	411,741	170,854	166,402	202,646	101,089	Business oriented machinery
電子・デバイス	371,504	400,780	245,530	363,536	392,167	240,338	7,968	8,613	5,192	Electronic parts and devices
電気機械器具	569,618	627,015	352,258	338,690	373,357	207,410	230,928	253,658	144,848	Electrical machinery, equipment and supplies
情報通信機械器具	302,423	351,693	167,802	301,447	350,495	167,432	976	1,198	370	Information and Communication electronics equipment
輸送用機械器具	735,611	796,692	441,612	323,650	346,725	212,586	411,961	449,967	229,026	Transportation equipment
その他の製造業	297,884	394,978	165,986	252,388	325,897	152,529	45,496	69,081	13,457	Miscellaneous manufacturing industries
電気・ガス・熱供給・水道業	403,621	417,799	304,035	403,621	417,799	304,035	0	0	0	Electricity, gas, heat supply and water
情報通信業	621,292	660,434	437,800	422,001	450,457	288,603	199,291	209,977	149,197	Information&Communications
運輸・郵便業	364,049	394,007	180,325	293,871	316,162	157,171	70,178	77,845	23,154	Transport & postal activities
卸売・小売業	286,777	494,685	152,216	180,091	272,294	120,416	106,686	222,391	31,800	Wholesale & retail trade
金融・保険業	489,147	655,859	305,337	449,877	641,559	238,535	39,270	14,300	66,802	Finance & insurance
学術研究・専門・技術サービス	392,319	442,698	212,795	391,952	442,496	211,842	367	202	953	Scientific research, professional and technical service
宿泊・飲食サービス業	184,212	247,823	129,103	159,986	207,055	119,209	24,226	40,768	9,894	Accommodations, Eating & drinking services
生活関連サービス・娯楽業	190,184	299,398	128,485	159,372	239,642	114,024	30,812	59,756	14,461	Living-related and personal services and amusement services
教育・学習支援業	350,608	370,364	338,739	350,608	370,364	338,739	0	0	0	Education learning support
医療・福祉	357,276	520,203	307,827	273,446	418,472	229,430	83,830	101,731	78,397	Medical health care & Weifare
複合サービス事業	347,461	402,882	260,655	284,512	328,282	215,955	62,949	74,600	44,700	Compound services
サービス業 (他に分類されないもの)	186,447	243,780	131,291	168,021	210,319	127,329	18,426	33,461	3,962	Services(not elsewhere classified)

13 産業別賃金指数（規模30人以上）（現金給与総額）

Wage indexes of Regular Workers by Industry

(Establishments with 30 or more regular workers) (cash earnings)

平成17年(2005)=100

Source : Gunma Prefectural Government Office

資料：県統計課

年 月 Year and month	名 目 Nominal				実 質 Real				
	調査産業 Total	製造業 Manufacturing	卸売・小売業 Wholesale & retail trade	医療・福祉 Medical & Weifare	調査産業 Total	製造業 Manufacturing	卸売・小売業 Wholesale & retail trade	医療・福祉 Medical & Weifare	
平成21年 (2009)	100.1	94.7	96.6	106.0	99.8	94.4	96.3	105.7	
平成22年 (2010)	102.2	99.9	96.1	106.9	102.7	100.4	96.6	107.4	
22(2010)	8月 Aug	86.0	82.7	83.8	93.2	86.7	83.4	84.5	94.0
	9月 Sep	84.8	82.5	83.8	86.8	85.0	82.7	84.0	87.0
	10月 Oct	85.4	81.6	84.3	87.4	85.4	81.6	84.3	87.4
	11月 Nov	88.4	88.5	84.4	88.2	88.8	88.9	84.7	88.6
12月 Dec	189.1	186.3	156.5	212.3	190.2	187.4	157.4	213.6	
23(2011)	1月 Jan	84.6	82.0	85.6	89.8	86.0	83.3	87.0	91.3
	2月 Feb	84.8	83.1	85.1	89.0	86.3	84.5	86.6	90.5
	3月 Mar	87.0	83.1	85.1	93.4	88.1	84.2	86.2	94.6
	4月 Apr	84.0	80.3	83.8	91.9	85.1	81.4	84.9	93.1
	5月 May	83.3	79.3	85.8	89.7	84.4	80.3	86.9	90.9
	6月 Jun	143.2	128.1	104.8	169.2	145.2	129.9	106.3	171.6
	7月 Jul	125.4	145.2	134.1	113.7	126.8	146.8	135.6	115.0

(注) 実質賃金指数 = (名目賃金指数) ÷ (群馬県消費者物価指数) × 100

14 産業別雇用指数（規模30人以上）

Employment Indexes of Regular Workers by Industry

(Establishments with 30 or more regular workers)

平成17年(2005)=100

Source : Gunma Prefectural Government Office

資料：県統計課

年 月 Year and month	調査産業				
	Total	製造業 Manufacturing	卸売・小売業 Wholesale & retail trade	福祉・医療 Medical & Weifare	
平成21年 (2009)	101.6	106.5	78.5	117.9	
平成22年 (2010)	104.2	108.8	75.4	118.6	
22(2010)	8月 Aug	105.7	111.1	76.2	118.3
	9月 Sep	105.6	111.3	75.7	118.4
	10月 Oct	105.8	111.2	75.9	119.9
	11月 Nov	106.1	110.8	76.2	119.8
12月 Dec	105.6	110.5	76.0	118.6	
23(2011)	1月 Jan	105.3	109.2	75.3	120.7
	2月 Feb	105.1	109.1	74.5	121.3
	3月 Mar	103.8	109.1	72.7	119.7
	4月 Apr	105.8	110.5	74.5	125.6
	5月 May	106.2	110.7	74.3	125.9
	6月 Jun	106.2	110.5	74.2	126.3
	7月 Jul	106.5	110.6	74.6	127.8

(注1) 平成22年1月分より新産業分類による集計を行っている。これにより「サービス業」では平成21年12月以前の旧産業分類による指数と平成22年1月以降の新産業分類による指数にギャップが生じるため、平成22年1月分より「サービス業」に代え「医療、福祉」を掲載している。

15 労働者数、労働時間、出勤日数（規模30人以上）

Regular Workers, Hours Worked and Days Worked by Industry
(Establishments with 30 or more regular Workers)

平成23年7月 July, 2011

Source: Gunma Prefectural Government office

資料：県統計課

産 業	常用雇用者数 Regular Workers			総実労働時間 Hours Worked			出勤日数 Days Worked			Industry
	総数 Total	男 Male	女 Female	総数 Total	男 Male	女 Female	総数 Total	男 Male	女 Female	
調査産業計	439,479	256,190	183,289	155.5	170.3	134.8	19.6	20.1	19.0	Total
建設業	10,335	8,646	1,689	172.3	174.5	161.3	20.4	20.6	19.7	Construction
製造業	170,765	127,569	43,196	169.4	176.6	147.8	20.1	20.3	19.4	Manufacturing
電気・ガス・水道	3,174	2,780	394	141.9	141.6	144.4	17.7	17.6	18.4	Electricity, gas, heat supply and water
情報通信業	8,153	6,724	1,429	170.8	174.7	152.3	19.2	19.4	18.0	Information & Communication
運輸業・郵便業	28,534	24,508	4,026	180.1	186.4	141.8	20.8	20.9	20.2	Transport & postal activities
卸売・小売業	50,115	19,647	30,468	132.2	159.4	114.5	20.3	21.3	19.7	Wholesale & retail trade
金融・保険業	9,547	5,006	4,541	150.7	161.1	139.3	19.6	20.3	18.9	Finance and insurance
学術研究・専門・技術サービス	7,164	5,600	1,564	152.2	157.6	133.1	17.9	17.8	18.2	Scientific research, professional & technical service
宿泊・飲食サービス業	17,419	8,098	9,321	140.6	163.1	121.1	19.2	20.6	18.1	Accommodations, eating & drinking services
生活関連サービス・娯楽費	12,113	4,382	7,731	130.1	157.1	114.9	18.6	20.6	17.5	Living-related and personal services and amusement
教育・学習支援業	24,135	9,090	15,045	135.5	132.5	137.3	17.7	17.0	18.1	Education learning support
医療・福祉	56,136	12,995	43,141	144.0	157.9	139.7	19.0	19.3	18.8	Medical, health care & welfare
複合サービス業	2,361	1,441	920	162.2	164.2	159.0	20.1	20.3	19.9	Compound services
サービス業	38,436	19,017	19,419	145.0	158.3	132.2	18.9	19.1	18.7	Services (not elsewhere classified)

16 一般労働者の職業紹介状況（学卒・パートを除く）

Employment Security Activities for General Workers

Source: Gunma Labor Bureau

資料：群馬労働局

年度月 Fiscal year and month	新規求職 申込件数 New applications	月間有効 求職者数 Monthly active application	新規 求人数 New openings	月間有効 求人数 Monthly active openings	就 職 Placements			新規求人 倍 率 New opening ratio	有効求人 倍 率 Active opening ratio
					総 数 Total	県 内 In Gunma	県 外 Outside Gunma		
平成21年度 (2009)	7,001	32,132	4,912	12,006	1,506	1,330	180	0.70	0.37
平成22年度 (2010)	6,445	26,788	6,085	15,398	1,641	1,447	194	0.94	0.57
(Average)									
22(2010) 12月 Dec	5,170	23,948	6,723	16,017	1,414	1,234	180	1.30	0.67
23(2011) 1月 Jan	6,616	24,079	6,940	17,251	1,354	1,194	160	1.05	0.72
2月 Feb	6,707	25,050	6,046	15,923	1,479	1,291	188	0.90	0.64
3月 Mar	6,927	26,461	5,669	15,917	1,923	1,700	223	0.82	0.60
4月 Apr	8,584	28,090	6,020	15,002	1,591	1,388	203	0.70	0.53
5月 May	6,597	28,030	5,540	14,602	1,571	1,372	199	0.84	0.52
6月 Jun	6,448	27,650	6,319	15,510	1,772	1,575	197	0.98	0.56
7月 Jul	5,623	26,328	6,237	15,428	1,567	1,369	198	1.11	0.59

17 求職者給付支給状況

Payment For General Persons Seeking Jobs

Source: Gunma Labor Bureau

資料：群馬労働局

年度月 Fiscal year and month	一 般 General employees			短期特例 Short-term employees	
	離職票提出件数 Separation notice submitted	保険金受給者実人員 (所定給付) Beneficiaries (basic allowance)	保険金支給額 (所定日数内給付) Amount of benefits (basic allowance)	特例一時金受給者数 Beneficiaries (Special allowance)	特例一時金支給額 Amount of benefits (Special allowance)
平成21年度 (2009)	(cases)件 2,584	(persons)人 13,339	(¥1,000)千円 2,027,254	(persons)人 67	(¥1,000)千円 11,525
平成22年度 (2010)	1,962	8,372	1,189,610	65	11,264
(Average)					
22(2010) 12月 Dec	1,491	7,829	1,080,249	309	54,072
23(2011) 1月 Jan	1,815	7,375	1,059,437	177	29,076
2月 Feb	1,667	7,259	953,215	153	27,626
3月 Mar	1,762	7,408	1,149,344	20	2,966
4月 Apr	4,373	7,611	989,934	5	915
5月 May	2,457	8,688	979,037	7	1,285
6月 Jun	1,894	9,461	1,333,192	8	1,746
7月 Jul	1,735	9,218	1,161,344	1	157

18 電 気 Electricity

Source: Tokyo Electric Power co., Ltd 資料: 東京電力(株) 群馬支店

年 月 Year and month	販売量 (年度月計) Sold amount (Total of fiscal year & month)			
	総 数 Total	特定規模需要以外の需要 Demand other than the demand of a specific scale		特定規模需要 Demand of a specific scale
		電 灯 For electric light	電 力 For electric power	
	千kWh	千kWh	千kWh	千kWh
平成21年度 (2009)	15,620,689	4,464,243	719,196	10,437,246
平成22年度 (2010)	16,998,407	4,828,546	771,657	11,398,205
23(2011) 1月 Jan	1,523,781	537,884	73,023	912,874
2月 Feb	1,534,128	493,871	70,033	970,224
3月 Mar	1,299,293	429,275	60,627	809,391
4月 Apr	1,255,124	398,036	55,475	801,613
5月 May	1,170,441	325,230	47,440	797,771
6月 Jun	1,187,420	268,115	43,799	875,507
7月 Jul	1,341,450	342,503	68,990	929,957
8月 Aug	1,322,348	340,804	67,917	913,626

注) 平成17年4月以降は、販売量のみが公表。
四捨五入の関係で項目の計に一致しない場合がある。

Note) After April, 2005, only the amount of sales is announced.
Figures may not add up to the totals because of rounding

19 ガスの消費量 Consumption of Gas

Source: Each gas supply establishments 資料: 各ガス供給事業所

年 月 Year and month	消費量 Consumption of Gas				
	総数 Total	工業用 Industrial	商業用 Commercial	家庭用 Residential	その他 Other
	千MJ	千MJ	千MJ	千MJ	千MJ
平成21年 (2009)	17,998,855	12,184,205	928,248	2,613,109	2,273,293
平成22年 (2010)	18,820,009	12,835,045	954,368	2,601,519	2,429,077
22(2010) 12月 Dec	1,674,902	1,162,198	68,295	262,525	181,884
23(2011) 1月 Jan	1,859,425	1,181,742	89,653	360,344	227,686
2月 Feb	1,918,116	1,277,324	85,249	326,393	229,150
3月 Mar	1,659,595	1,057,181	74,320	303,548	224,546
4月 Apr	1,514,024	1,071,697	64,119	281,064	97,144
5月 May	1,496,337	792,995	25,525	102,064	33,755
6月 Jun	1,453,839	812,349	26,372	82,523	35,262
7月 Jul	1,601,015	883,996	34,615	60,748	63,172

注) 四捨五入の関係で項目の計に一致しない場合がある。Note) Figures may not add up to the totals because of rounding

単位を千㎡から千MJ (メガジュール) に変更。

The unit was changed into 1000MJ from 1000m².

20 石油販売量 Sales of Petroleum

Source: Petroleum Cooperatives 資料: 石油協同組合

年 月 Year and month	燃料油 Fuel oil						潤滑油 Lubricating oil	アスファルト Asphalt	その他 Other
	計 Total	ガソリン Gasoline	灯油 Kerosene	軽油 Gas oil	重油 Heavy oil	その他 other			
	kl	kl	kl	kl	kl	kl	kl	t	t
平成21年 (2009)	2,398,388	1,133,883	375,912	560,314	325,171	3,108	31,706	11,111	774
平成22年 (2010)	2,382,112	1,145,686	374,289	562,423	297,788	1,926	37,415	16,248	821
22(2010) 12月 Dec	230,293	94,540	52,030	49,210	34,115	398	3,289	1,355	68
23(2011) 1月 Jan	210,234	81,010	56,930	40,438	31,832	24	3,013	832	79
2月 Feb	210,575	79,018	54,471	45,051	32,013	22	2,891	1,438	65
3月 Mar	193,714	82,671	41,369	44,595	24,839	240	3,151	1,401	83
4月 Apr	150,959	71,674	20,734	39,686	18,835	30	2,879	1,119	88
5月 May	137,970	78,989	9,899	36,480	12,576	26	2,444	1,182	67
6月 Jun	148,058	79,572	10,133	43,454	14,769	130	2,812	1,700	82
7月 Jul	164,647	91,868	9,715	46,663	16,377	24	2,917	1,458	65
8月 Aug	157,729	93,382	8,477	41,670	14,158	42	2,592	1,448	49

注) 年データは原指数。

Note: Year figures are not seasonally adjusted.

21 鋳工業生産指数 (季節調整済指数)

平成17年(2005)=100

年 月 Year and month	鋳工業										
	Mining & Manufacturing	製造工業									
		Manufacturing	鉄鋼	非鉄金属	金属製品	一般機械	電気機械	情報通信機械	電子部品・デバイス	輸送機械	窯業・土石製品
		Iron & steel	Nonferrous metals	Fabricated metals	General Machinery	Electrical machinery	Information & communication electronics equipment	Electronic parts & devices	Transport equipments	Ceramics, stone & clay products	
平成21年(2009)	83.8	83.8	56.7	76.9	89.4	63.2	55.9	82.2	86.4	96.0	84.0
平成22年(2010)	103.0	103.1	79.4	93.4	94.8	59.3	77.0	141.6	106.2	136.7	86.7
23(2011) 2月 Feb	106.0	106.0	98.2	100.8	100.3	51.1	87.7	99.4	103.1	156.8	86.0
3月 Mar	75.7	75.7	84.2	82.4	81.3	48.5	73.1	99.3	90.3	79.3	74.8
4月 Apr	93.3	93.3	87.1	82.1	89.5	59.1	77.1	134.0	85.9	103.8	83.3
5月 May	95.5	95.5	86.6	81.3	96.7	59.2	81.6	134.6	90.4	99.3	78.5
6月 Jun	97.6	97.6	81.2	84.9	95.2	88.9	81.7	145.6	88.7	102.8	83.3
7月 Jul	98.0	98.1	81.3	90.9	90.6	51.2	92.1	154.1	92.3	113.6	79.5
前月比(%) Change from Previous month	0.4	0.5	0.1	7.1	4.8	42.4	12.7	5.8	4.1	10.5	4.6

22 鋳工業生産者出荷指数 (季節調整済指数)

平成17年(2005)=100

年 月 Year and month	鋳工業										
	Manufacturing	製造工業									
			鉄鋼	非鉄金属	金属製品	一般機械	電気機械	情報通信機械	電子部品・デバイス	輸送機械	窯業・土石製品
		Iron & steel	Nonferrous metals	Fabricated metals	General Machinery	Electrical machinery	Information & communication machinery	Electronic parts & devices	Transport machinery	Ceramics & stone products	
平成21年(2009)	86.4	86.4	57.3	76.0	91.2	64.5	56.3	83.5	84.5	101.9	83.7
平成22年(2010)	108.6	108.6	80.5	93.3	96.5	58.8	78.6	144.1	102.0	141.4	85.1
23(2011) 2月 Feb	113.2	113.2	94.4	101.2	95.5	51.2	89.6	97.1	111.0	155.7	89.2
3月 Mar	81.9	81.9	82.6	83.6	78.3	47.4	72.6	101.8	106.2	87.4	74.5
4月 Apr	93.2	93.2	82.6	78.0	95.6	60.0	76.6	129.3	74.9	100.2	82.7
5月 May	91.4	91.4	83.5	77.9	91.6	59.7	81.4	138.3	81.5	97.1	76.8
6月 Jun	98.3	98.3	82.3	82.3	92.9	90.4	84.6	143.8	79.2	107.0	80.3
7月 Jul	96.0	96.0	85.1	86.7	92.2	52.5	92.7	153.5	82.2	107.7	79.1
前月比(%) Change from Previous month	2.3	2.3	3.4	5.3	0.8	41.9	9.6	6.7	3.8	0.7	1.5

23 鋳工業生産者製品在庫指数 (季節調整済指数)

平成17年(2005)=100

年 月 Year and month	鋳工業										
	Manufacturing	製造工業									
			鉄鋼	非鉄金属	金属製品	一般機械	電気機械	情報通信機械	電子部品・デバイス	輸送機械	窯業・土石製品
		Iron & steel	Nonferrous metals	Fabricated metals	General Machinery	Electrical machinery	Information & communication machinery	Electronic parts & devices	Transport machinery	Ceramics & stone products	
平成21年(2009)	110.2	110.1	83.2	129.3	83.8	29.0	104.5	63.6	186.6	94.2	77.6
平成22年(2010)	93.7	93.3	96.9	108.5	74.3	18.3	78.3	70.6	149.3	83.3	83.3
23(2011) 2月 Feb	101.6	101.5	112.3	101.8	71.3	25.9	76.5	98.7	179.9	78.4	93.1
3月 Mar	80.2	79.9	120.3	86.2	93.1	36.2	97.6	63.8	98.7	23.9	86.1
4月 Apr	88.6	88.4	114.5	99.7	92.8	18.4	93.6	86.6	126.3	56.9	97.2
5月 May	104.5	104.4	115.7	117.7	90.8	18.7	89.5	56.4	173.4	64.2	88.4
6月 Jun	107.2	107.2	125.0	126.3	100.5	16.1	72.9	82.8	197.4	36.7	91.1
7月 Jul	119.7	119.8	134.6	147.8	94.6	24.3	72.4	110.2	228.4	60.3	91.8
前月比(%) Change from Previous month	11.7	11.8	7.7	17.0	5.9	50.9	0.7	33.1	15.7	64.3	0.8

21 Indices of Industrial Production (Seasonally adjusted)

Source: Gunma Prefectural Government Office 資料: 県統計課

											産業総合	
化学	プラスチック製品	パルプ・紙・紙加工品	繊維	食料品	その他					鉱業	電気・ガス事業	産業総合
						ゴム製品	家具製品	木材・木製品	その他製品			
Chemicals	Plastic products	Pulp, paper & paper products	Textiles	Foods	Other	Rubber Products	Furniture product	Wood & wood products	Other products	Mining	Electricity & gas enterprise	Industries
93.3	84.9	94.5	67.4	92.4	51.1	27.9	42.6	73.8	99.7	66.5	91.5	83.9
107.8	94.6	98.0	64.5	96.0	55.2	25.6	40.1	74.6	132.0	68.4	103.8	103.0
100.0	93.3	101.1	62.4	96.5	54.5	20.6	45.4	69.5	123.1	81.2	94.9	105.9
97.7	72.5	90.5	59.9	69.1	54.6	18.4	37.8	90.9	145.3	55.9	102.4	75.9
127.9	96.8	103.9	61.5	98.0	49.7	14.6	36.7	74.5	139.4	67.1	85.3	93.3
131.9	104.6	102.5	56.7	106.0	55.7	16.7	45.0	71.5	148.7	48.0	91.6	95.5
122.3	84.6	102.8	59.8	103.6	55.2	15.6	42.1	76.4	152.8	72.2	100.2	97.6
117.2	87.4	98.0	56.4	99.0	52.0	15.5	44.9	74.3	136.0	66.6	92.7	97.9
4.2	3.3	4.7	5.7	4.4	5.8	0.6	6.7	2.7	11.0	7.8	7.5	0.3

22 Indices of Producer's Shipments (Seasonally adjusted)

Source: Gunma Prefectural Government Office 資料: 県統計課

											産業総合	
化学	プラスチック製品	パルプ・紙・紙加工品	繊維	食料品	その他					鉱業	電気・ガス事業	産業総合
						ゴム製品	家具製品	木材・木製品	その他製品			
Chemicals	Plastic products	Pulp, paper & paper products	Textiles	Foods	Other	Rubber Products	Furniture product	Wood & wood products	Other products	Mining	Electricity & gas enterprise	Industries
93.5	85.4	86.4	64.7	88.8	52.9	28.1	41.1	78.0	102.8	65.0	91.1	86.5
108.9	95.6	89.1	59.7	94.4	58.1	29.8	39.7	76.5	131.4	69.8	101.6	108.5
107.4	98.4	93.0	58.1	95.8	56.8	23.2	40.9	76.6	127.4	76.3	93.7	112.9
100.1	75.7	85.7	52.1	76.7	56.2	18.9	43.5	79.7	132.8	60.4	100.3	82.1
125.7	101.3	92.6	58.0	93.1	53.9	15.0	43.7	83.7	127.8	72.5	84.8	93.0
113.5	93.1	91.1	54.1	97.8	59.1	16.9	46.5	75.7	142.9	53.8	90.5	91.5
125.1	90.7	91.4	55.5	95.6	58.1	15.4	42.3	75.7	154.3	69.7	97.8	98.3
106.9	91.5	87.4	51.6	101.9	54.7	15.4	44.8	73.0	135.2	69.1	90.4	95.8
14.5	0.9	4.4	7.0	6.6	5.9	0.0	5.9	3.6	12.4	0.9	7.6	2.5

23 Indices of producer's Industrial Inventories (Seasonally adjusted)

Source: Gunma Prefectural Government Office 資料: 県統計課

										産業総合	
化学	プラスチック製品	パルプ・紙・紙加工品	繊維	食料品	その他					鉱業	
						ゴム製品	家具製品	木材・木製品	その他製品		
Chemicals	Plastic products	Pulp, paper & paper products	Textiles	Foods	Other	Rubber Products	Furniture product	Wood & wood products	Other products	Mining	
117.5	123.9	37.0	74.1	90.8	59.2	58.5	55.3	66.0	66.8	121.8	
111.5	120.0	34.7	75.2	97.1	47.6	57.5	42.0	32.3	53.0	129.3	
122.5	108.7	37.1	75.9	103.8	30.1	0.0	63.4	22.4	42.7	112.5	
112.1	120.8	39.4	78.9	85.6	26.3	0.0	54.6	23.9	40.3	106.8	
122.6	115.3	37.3	74.2	100.3	22.4	0.0	49.6	22.7	43.9	109.9	
159.0	135.3	39.0	68.5	103.6	22.2	0.0	48.5	20.0	66.5	106.0	
165.6	123.1	42.5	63.2	133.4	20.1	0.0	45.0	20.9	24.0	109.2	
175.7	121.7	41.1	60.9	133.3	22.0	0.0	48.2	21.0	61.6	105.7	
6.1	1.1	3.3	3.6	0.1	9.5	-	7.1	0.5	156.7	3.2	

24 生乳生産量と処理状況 Production and Supply of Raw Milk

Source: Ministry of Agriculture, Forestry and Fisheries 資料：関東農政局群馬統計情報事務所

年 月 Year and month	生乳生産量 Raw milk Production	生乳流通量 Marketing quantity of raw milk		用途別処理量 Raw milk processing by use			
		移入量 From outside Gunma	移出量 To outside Gunma	総量 Total	飲用牛乳等向け For drinking milk	乳製品向け For milk products	その他 Other
平成21年 (2009)	266,797	55,847	125,841	196,803	174,909	20,042	1,852
平成22年 (2010)	258,464	54,998	125,829	187,633	168,149	17,891	1,593
22(2010)11月 Nov	19,988	4,565	9,326	15,227	13,868	1,238	121
12月 Dec	20,973	4,026	10,255	14,744	12,458	2,152	134
23(2011)1月 Jan	21,297	5,320	10,601	16,016	12,943	2,943	130
2月 Feb	19,677	4,013	10,109	13,581	12,078	1,376	127
3月 Mar	22,217	3,612	12,298	13,531	12,089	1,279	163
4月 Apr	21,774	4,673	11,142	15,305	14,173	1,007	125
5月 May	22,288	4,897	11,027	16,158	15,069	964	125
6月 Jun	20,553	4,925	10,399	15,079	13,888	1,061	130
7月 Jul	20,005	5,235	10,220	15,020	13,947	936	137

25 素材・製材・合板価格 Price of Log, Sawlog and Plywood

Source: Gunma Prefectural Government Office 資料：県林業振興課

	国産 外材別	樹種 Item	計量 Unit			区分 Grade	平成23年(2011) 6月15日現在	平成23年(2011) 7月15日現在	平成23年(2011) 8月15日現在	
			m	cm	cm		千円 (¥thou) June.15	千円 (¥thou) July.15	千円 (¥thou) August.15	
素 材 ・ 丸 太	国産材 Domestic logs	ス ギ Japanese cedar	3.00	14~16		柱材	10.2	9.5	8.6	
		ス ギ Japanese cedar	3.65	18~28		中目材	11.2	10.8	9.8	
		ヒ ノ キ Japanese cypress	3.00	14~16		柱材	14.7	14.4	14.0	
		ヒ ノ キ Japanese cypress	4.00	18~28		中目材	19.0	18.7	17.8	
		マ ツ Japanese Pine	4.00	18~22		梁丸太	8.1	7.7	8.1	
	外材 Imported logs	米 マ ツ Pine	12.00上	30上		S S	27.2	29.0	29.0	
	米 マ ツ Pine	12.00上	30上		I S	24.2	23.4	23.2		
製 材	国産材 Domestic logs	ス ギ Japanese cedar	3.00	10.5	10.5	特等柱(未乾燥)	42.5	42.1	42.3	
		ス ギ Japanese cedar	3.65	1.5	10.0	特等貫	48.4	48.3	48.4	
		ス ギ Japanese cedar	3.65	4.0	4.5	特等タルキ	47.4	47.3	47.6	
		ス ギ Japanese cedar	3.65	4.5	10.5	カネ無鴨居	157.0	157.0	155.0	
		ヒ ノ キ Japanese cypress	3.00	10.5	10.5	特等柱(未乾燥)	66.1	65.5	65.3	
		ヒ ノ キ Japanese cypress	4.00	10.5	10.5	特等土台	74.6	74.0	73.9	
		ヒ ノ キ Japanese cypress	4.00	4.5	10.5	上小敷居	188.3	180.4	179.2	
		マ ツ Japanese pine	4.00	15.0	18~20	-	太鼓梁	39.6	35.6	31.4
	外材 Imported logs	米 ツ ガ Hemlock	4.00	10.5	10.5	特等防腐土台	56.3	56.6	57.1	
		米 マ ツ Pine	4.00	12.0	24.0	特等梁	61.8	61.9	62.0	
		米 マ ツ Pine	4.00	9.0	9.0	特等母屋	55.1	54.8	54.8	
		ラ ワ ン Lauan	4.00	2.4	24.0	-	-	208.3	208.3	208.3
合板	普通合板 Plywood		厚さ mm			タイプ	円(¥)	円(¥)	円(¥)	
			12.0				1,680	1,680	1,670	
	ｺﾝｸﾘｰﾄ型枠合板 Concrete mold plywood		12.0			-	1,390	1,400	1,370	
	構造用合板 Plywood for structures		12.0			針葉樹合板	1,200	1,280	1,170	
		12.0			ラワン合板	1,450	1,460	1,430		

26 製材用素材・製材品の需給状況 Demand and Supply of Log and Sawlog

資料：関東農政局群馬統計情報事務所

Source: Ministry of Agriculture, Forestry and Fisheries

年 月 Year and month (Average)	製材用素材 Log			製材品 Sawlog		
	入荷 Arrival (thou.m ³)	消費 Consumption (thou.m ³)	在庫 Inventory (thou.m ³)	生産 Production (thou.m ³)	出荷 Shipment (thou.m ³)	在庫 Inventory (thou.m ³)
	千m ³	千m ³	千m ³	千m ³	千m ³	千m ³
平成20年 (2008)	14	14	46	9	9	11
平成21年 (2009)	12	13	43	8	8	11
23(2011) 1月 Jan	13	13	38	7	7	10
2月 Feb	18	14	42	8	7	11
3月 Mar	12	15	39	9	8	12
4月 Apr	14	14	39	8	8	12
5月 May	13	15	37	8	8	12
6月 Jun	12	14	35	8	8	12
7月 Jul	10	13	32	8	8	12

注)更新は2ヶ月毎になります。

Note)Updating becomes every two months

27 自動車保有台数 Motor Vehicles Owned

Source: Ministry of Land, Infrastructure and Transport

資料：関東運輸局群馬運輸支局

年度月末 End of fiscal Year and month	総数 Total	貨物車 Trucks			乗合車 Busses	乗用車 Passenger cars		特種(殊)用途 Special purpose vehicles		小型 二輪車 Light two wheeled vehicles	軽自動車 Light motor vehicles
		普通 Medium	小型 (3,4輪) Light (3and 4wheeled)	被けん 引車 Trailers		普通 Medium	小型 Light	普通・ 小型 Medium & light	大型 特殊 Heavy		
平成20年度 (2008)	1,737,990	59,607	87,483	2,686	4,192	360,042	556,739	25,778	4,294	32,080	605,089
平成21年度 (2009)	1,732,156	54,833	78,565	2,669	4,075	365,223	529,584	24,083	4,219	32,765	636,140
23(2011) 2月 Feb	1,739,874	55,152	79,521	2,656	4,084	366,818	533,808	24,184	4,232	32,851	636,568
3月 Mar	1,729,013	54,948	78,839	2,663	4,072	364,916	530,300	24,102	4,226	32,439	632,508
4月 Apr	1,729,061	54,880	78,596	2,659	4,079	364,313	529,387	24,087	4,219	32,631	634,210
5月 May	1,728,906	54,798	78,405	2,660	4,072	364,140	528,628	24,052	4,219	32,700	635,232
6月 Jun	1,730,732	54,703	78,285	2,679	4,075	364,800	528,559	24,049	4,213	32,811	636,558
7月 Jul	1,733,186	54,691	78,198	2,685	4,069	365,482	528,411	24,070	4,210	32,921	638,449
8月 Aug	1,734,320	54,656	78,111	2,678	4,075	366,092	527,996	24,039	4,215	33,004	639,454

28 大型小売店販売額 Large Scale Retail Store Sales

Source: Ministry of Economy, Trade and Industry

資料：経済産業省

年 月 Year and month	合計 Value of sales	衣料品 Clothing		飲食料品 Foods & Beverages		その他 Other	
		百貨店+スーパー		百貨店+スーパー		百貨店+スーパー	
		Department Stores	Supermarket	Department Stores	Supermarket	Department Stores	Supermarket
	百万円	百万円	百万円	百万円	百万円	百万円	百万円
平成21年 (2009)	258,007	49,706		153,093		55,205	
平成22年 (2010)	255,551	44,997		155,225		55,329	
23(2011) 2月 Feb	19,757	2,867		12,375		4,515	
3月 Mar	20,916	2,645		13,474		4,798	
4月 Apr	22,506	3,170		12,830		6,505	
5月 May	22,657	3,319		13,329		6,009	
6月 Jun	22,056	3,212		13,208		5,636	
7月 Jul	24,212	3,575		14,449		6,189	

29 業態別実質預金 Real Deposits by Type

(¥ 100 million) Source: The Bank of Japan 資料：日本銀行前橋支店

年月末 End of year and month	総額 Total		国内銀行 Domestic bank		信用金庫 Shinkin Banks		その他 other	
	億円		億円		億円		億円	
平成21年 (2009)	109,748		62,973		22,465		24,305	
平成22年 (2010)	111,473		64,194		22,727		24,551	
23(2011) 3月 Mar	112,393		65,427		22,622		24,344	
4月 Apr	114,488		66,634		23,170		24,683	
5月 May	114,088		66,441		23,058		24,587	
6月 Jun	114,573		66,388		23,329		24,855	
7月 Jul	114,475		66,281		23,360		24,833	
8月 Aug	p114,349		p65,666		p23,477		p25,205	

30 業態別貸出金 Loans and Discounts Outstanding by Type

(¥ 100 million) Source: The Bank of Japan 資料：日本銀行前橋支店

年月末 End of year and month	総額 Total		国内銀行 Domestic bank		信用金庫 Shinkin Banks		その他 other	
	億円		億円		億円		億円	
平成21年 (2009)	61,311		36,521		12,827		11,962	
平成22年 (2010)	60,627		35,839		12,787		12,000	
23(2011) 3月 Mar	59,050		34,386		12,791		11,872	
4月 Apr	59,391		34,723		12,793		11,874	
5月 May	59,384		34,744		12,786		11,854	
6月 Jun	59,060		34,418		12,817		11,824	
7月 Jul	59,071		34,376		12,831		11,863	
8月 Aug	p58,779		p34,219		p12,781		p11,777	

31 手形交換状況 Clearing of Bills

Source: Gunma Bankers association 資料：群馬県銀行協会

年月 Year and month	手形交換高 Bills cleared		不渡手形 Dishonored bills		取引停止処分 Suspension of business transactions with banks		不渡手形発生率 Dishonored bills ratio	
	枚数 Number	金額 Value(¥million)	枚数 Number	金額 Value(¥thousand)	枚数 Number	金額 Value(¥thousand)	枚数 Number	金額 Value
	枚	百万円	枚	千円	枚	千円	%	%
平成21年 (2009)	827,482	1,102,946	1,645	1,977,028	225	237,700	0.20	0.18
平成22年 (2010)	750,390	1,003,732	1,135	1,990,001	95	610,105	0.15	0.20
23(2011) 1月 Jan	64,005	87,704	72	39,394	15	5,342	0.11	0.04
2月 Feb	58,117	75,270	47	29,005	16	7,727	0.08	0.04
3月 Mar	61,633	86,228	86	67,822	3	725	0.14	0.08
4月 Apr	49,070	61,550	29	27,709	6	7,587	0.06	0.05
5月 May	69,286	97,607	99	82,882	4	1,293	0.14	0.08
6月 Jun	60,447	91,027	58	52,882	14	7,749	0.10	0.06
7月 Jul	52,297	62,148	29	31,301	4	6,580	0.06	0.05
8月 Aug	67,907	100,143	77	63,124	9	6,775	0.11	0.06

32 企業倒産状況 Cases of Bankruptcy

Source: Teikoku Data Bank, Ltd. 資料: 帝国データバンク前橋支店

年 月 Year and month	総 数 Total		建設業 Construction		製造業 Manufacturing		卸・小売 Wholesale & Retail		運輸・サービス・不動産・その他 Transport・Service・Real & Other	
	件 数 Cases	負債額 Liabilities	件 数 Cases	負債額 Liabilities	件 数 Cases	負債額 Liabilities	件 数 Cases	負債額 Liabilities	件 数 Cases	負債額 Liabilities
	件	百万円	件	百万円	件	百万円	件	百万円	件	百万円
平成21年 (2009)	145	86,040	38	7,627	31	14,322	42	9,424	34	54,667
平成22年 (2010)	106	29,627	35	7,576	26	8,191	16	3,468	29	10,392
23(2011) 1月 Jan	21	6,316	7	1,530	6	2,040	5	586	3	2,160
2月 Feb	9	1,030	2	580	1	220	4	210	2	20
3月 Mar	11	3,716	7	3,362	1	10	1	30	2	314
4月 Apr	18	25,299	3	426	5	2,646	3	410	7	21,817
5月 May	15	2,080	2	30	8	1,006	2	120	3	924
6月 Jun	13	1,191	6	726	3	342	1	35	3	88
7月 Jul	8	1,060	3	183	-	-	3	667	2	210
8月 Aug	6	1,535	1	25	2	210	-	-	3	1,300
9月 Sep	5	573	-	-	2	135	2	38	1	400

Note) Companies with liabilities Of ten million yen or more. Figures may not add up to the totals because of rounding.
As for the data after January, 2007, a count method changed. Hereafter.

33 信用保証協会保証状況 Credit Guarantee Association (¥ m i l l i o n)

Source: Gunma Credit Guarantee association 資料: 県信用保証協会

年 月 Fiscal year and month	保証申込 Guarantee associations made		保証承諾 Guarantee commitments made		償還額 Redemptions	
	件 数 Cases	金 額 Value	件 数 Cases	金 額 Value	件 数 Cases	金 額 Value
	件	百万円	件	百万円	件	百万円
平成21年 (2009)	29,246	325,742	27,631	312,915	24,604	234,300
平成22年 (2010)	22,313	244,445	21,043	219,406	20,587	212,994
23(2011) 2月 Feb	1,818	22,486	1,699	19,683	1,653	18,914
3月 Mar	2,766	35,198	2,703	34,118	2,318	25,483
4月 Apr	1,694	18,087	1,506	14,815	1,756	19,590
5月 May	1,747	19,734	1,586	16,091	1,563	15,712
6月 Jun	2,109	26,562	2,004	23,371	1,706	16,727
7月 Jul	1,648	17,425	1,550	15,406	1,451	15,151
8月 Aug	1,552	15,980	1,448	14,110	1,417	16,167

年 月 Fiscal year and month	保証債務残高 Guarantee obligation		代位弁済額 Paid under guarantee		求償権現在額 Guarantor's right of indemnify outstanding	
	件 数 Cases	金 額 Value	件 数 Cases	金 額 Value	件 数 Cases	金 額 Value
	件	百万円	件	百万円	件	百万円
平成21年 (2009)	77,633	674,756	2,740	25,278	3,064	23,770
平成22年 (2010)	75,559	657,818	2,372	21,272	2,754	19,591
23(2011) 2月 Feb	74,770	649,330	142	1,117	3,090	22,236
3月 Mar	74,706	652,314	231	2,692	3,318	24,861
4月 Apr	74,498	650,226	181	1,630	1,295	6,529
5月 May	74,405	648,819	132	1,413	1,422	7,940
6月 Jun	74,482	651,496	183	1,516	1,604	9,436
7月 Jul	74,409	652,352	211	1,693	1,811	11,090
8月 Aug	74,435	651,074	106	1,043	1,917	12,100

34 着工建築物建築主別状況 Building Construction Started by Type of Investor

Source: Ministry of Land, Infrastructure and Transport 資料: 国土交通省総合政策局「建設統計月報」

年 月 Year and month	総 数 total			国 National government			県 Prefectures			市 町 村 Cities, towns and villages	
	建築物 の 数	床面積 の合計	工事費 予定額	建築物 の 数	床面積 の合計	工事費 予定額	建築物 の 数	床面積 の合計	工事費 予定額	建築物 の 数	床面積 の合計
	Number	Total floor area (thou. m ²)	Estimated construction cost (¥10mil.)	Number	Total floor area (thou. m ²)	Estimated construction cost (¥10mil.)	Number	Total floor area (thou. m ²)	Estimated construction cost (¥10mil.)	Number	Total floor area (thou. m ²)
平成21年 (2009)	10,913	2,005	33,937	19	3	60	37	21	370	250	110
平成22年 (2010)	9,819	1,700	26,194	9	3	84	15	5	146	175	63
22(2010) 10月 Oct	1,014	195	3,048	4	0	17	3	1	9	18	14
11月 Nov	1,170	211	3,344	1	0	4	-	-	-	26	5
12月 Dec	893	147	2,242	1	0	3	2	2	52	9	3
23(2011) 1月 Jan	1,023	185	3,031	-	-	-	1	0	0	11	6
2月 Feb	807	138	2,094	-	-	-	4	0	8	5	2
3月 Mar	918	156	2,366	3	2	60	3	2	75	11	4
4月 Apr	941	161	2,364	-	-	-	-	-	-	19	6
5月 May	841	147	2,066	-	-	-	-	-	-	13	4
6月 Jun	1,013	166	2,632	-	-	-	1	0	2	23	7
7月 Jul	1,199	192	3,006	-	-	-	1	0	1	40	12

年 月 Year and month	市町村 (続) Cities, towns and villages	会 社 Companies			会社でない団体 Organizations other than			個 人 Individuals		
	工事費 予定額	建築物 の 数	床面積 の合計	工事費 予定額	建築物 の 数	床面積 の合計	工事費 予定額	建築物 の 数	床面積 の合計	工事費 予定額
	Estimated construction cost (¥10mil.)	Number	Total floor area (thou. m ²)	Estimated construction cost (¥10mil.)	Number	Total floor area (thou. m ²)	Estimated construction cost (¥10mil.)	Number	Total floor area (thou. m ²)	Estimated construction cost (¥10mil.)
平成21年 (2009)	千万円	むね	千m ²	千万円	むね	千m ²	千万円	むね	千m ²	千万円
平成22年 (2010)	2,317	1,931	627	10,762	197	105	2,001	8,479	1,137	18,426
平成22年 (2010)	1,407	1,886	535	6,506	199	99	1,856	7,535	995	16,195
22(2010) 10月 Oct	351	174	64	807	25	11	147	790	105	1,718
11月 Nov	89	209	43	425	43	44	899	891	118	1,928
12月 Dec	36	161	40	498	16	5	94	704	98	1,558
23(2011) 1月 Jan	217	228	66	932	20	8	136	763	105	1,746
2月 Feb	19	179	55	709	19	6	144	600	75	1,214
3月 Mar	83	150	48	528	13	2	31	738	99	1,590
4月 Apr	116	193	58	638	15	5	93	714	93	1,516
5月 May	107	168	56	599	11	4	19	649	83	1,341
6月 Jun	135	221	58	810	21	6	128	747	95	1,557
7月 Jul	253	203	48	562	16	9	164	939	124	2,026

注) 単位未満四捨五入のために総数に一致しない場合がある。

Note) Figures may not add up to the totals because of rounding.

35 着工新設住宅利用関係別・種類別状況

New Housing Construction Started by Type of Owner Occupant Relation and kind

Source: Ministry of Land, Infrastructure and Transport 資料：国土交通省総合政策局「建設統計月報」

年 月 Year and month	利用関係別 By type of owner occupant relation										総 数 Total 共同 Apartment
	総 数 Total		持 家 Owned houses		貸 家 Rented houses		給与住宅 Issued houses		分譲住宅 Built for Sale		
	戸 数 Number	床面積 の合計 Total floor area (thou. m ²)	戸 数 Number	床面積 の合計 Total floor area (thou. m ²)	戸 数 Number	床面積 の合計 Total floor area (thou. m ²)	戸 数 Number	床面積 の合計 Total floor area (thou. m ²)	戸 数 Number	床面積 の合計 Total floor area (thou. m ²)	
平成21年 (2009)	12,536	1,189	6,632	841	4,576	213	142	9	1,186	125	2,463
平成22年 (2010)	10,432	1,036	5,914	739	3,344	174	41	3	1,133	121	1,138
22(2010) 10月 Oct	1,075	109	634	80	330	18	1	0	110	12	110
11月 Nov	1,209	119	690	86	390	20	1	0	128	14	165
12月 Dec	1,134	101	543	67	459	22	31	2	101	10	160
23(2011) 1月 Jan	1,215	115	609	75	466	25	1	0	139	15	165
2月 Feb	786	80	469	58	202	10	-	-	115	12	55
3月 Mar	977	97	557	70	329	17	-	-	91	10	85
4月 Apr	921	97	566	72	234	12	-	-	121	13	94
5月 May	852	87	509	65	259	13	1	0	83	9	97
6月 Jun	928	97	583	73	233	13	3	0	109	12	72
7月 Jul	1,335	133	754	94	442	24	3	0	136	15	135

年 月 Year and month	種 類 別 By kind										
	総 数 Total		専 用 住 宅 Exclusive dwellings				併 用 住 宅 ・ そ の 他 Dwellings combined with other use & others				
	共 同 Apartment	一 戸 建 ・ 長 屋 建 Detached, tenement	共 同 Apartment	一 戸 建 ・ 長 屋 建 Detached, tenement	共 同 Apartment	一 戸 建 ・ 長 屋 建 Detached, tenement	共 同 Apartment	一 戸 建 ・ 長 屋 建 Detached, tenement	共 同 Apartment	一 戸 建 ・ 長 屋 建 Detached, tenement	
床面積 の合計 Total floor area (thou. m ²)	戸 数 Number	床面積 の合計 Total floor area (thou. m ²)	戸 数 Number	床面積 の合計 Total floor area (thou. m ²)	戸 数 Number	床面積 の合計 Total floor area (thou. m ²)	戸 数 Number	床面積 の合計 Total floor area (thou. m ²)	戸 数 Number	床面積 の合計 Total floor area (thou. m ²)	
平成21年 (2009)	111	10,073	1,078	2,380	106	9,964	1,067	83	5	109	12
平成22年 (2010)	55	9,294	981	1,023	51	9,198	972	115	4	96	10
22(2010) 10月 Oct	5	965	104	110	5	954	103	-	-	11	1
11月 Nov	8	1,044	111	150	7	1,034	110	15	1	10	1
12月 Dec	7	974	94	100	5	966	93	60	2	8	1
23(2011) 1月 Jan	9	1,050	106	165	9	1,023	104	-	-	27	1
2月 Feb	2	731	78	55	2	723	77	-	-	8	1
3月 Mar	4	892	93	78	4	883	92	7	0	9	1
4月 Apr	5	827	92	94	5	822	92	-	-	5	1
5月 May	5	755	83	97	5	746	82	-	-	9	1
6月 Jun	3	856	94	72	3	852	93	-	-	4	0
7月 Jul	7	1,200	126	102	6	1,195	125	33	1	5	1

Note) Figures may not add up to the totals because of rounding.

36 発注者組織別公共工事着工（総工事費評価額） Public Construction Started by Orders (Appraised value of total Construction)

Source: Ministry of Land, Infrastructure and Transport 資料：国土交通省総合政策局「建設統計月報」

年 月	総 数	国	独立行政 法人	政府系 企業	県	市町村	地方公営 企業	その他
Year and month	Total	National government	Incorporated Administrative Agency	Government enterprises	Prefectures	Cities, towns and villages	Local public enterprises	Others
平成21年 (2009)	148,016	28,652	3,178	4,054	49,145	56,152	4,328	2,506
平成22年 (2010)	128,255	16,954	649	4,025	46,923	52,764	5,495	1,756
23(2011) 1月 Jan	3,987	795	96	-	1,588	1,424	78	6
2月 Feb	8,610	2,961	-	559	3,327	1,672	92	-
3月 Mar	15,731	3,363	10	690	9,684	1,062	803	119
4月 Apr	4,268	969	165	40	707	2,334	42	10
5月 May	4,268	969	165	40	707	2,334	42	10
6月 Jun	7,362	301	238	63	2,426	4,159	48	126

注) 単位未満四捨五入のため総数に一致しない場合がある。 Note) Figures may not add up to the totals because of rounding.

37 生活保護実施状況 Public Livelihood Aid

Source: Gunma Prefectural Government Office 資料：県健康福祉課

年 度 月	被保護 世帯	被保護 人員	被保護率	扶助別被保護人員			扶助別保護費		
				Persons by kind of aid			Expenditure by kind of aid		
				生活扶助	医療扶助	その他	生活扶助	医療扶助	その他
Fiscal Year and month	Households that received aid	Persons who received aid	Rate of aid	Livelihood	Medical care	others	Livelihood (¥thou.)	Medical care (¥thou.)	others (¥thou.)
平成20年度(2008)	7,072	9,052	4.5	8,191	7,575	7,427	5,035,348	8,306,952	1,654,516
平成21年度(2009)	8,165	10,583	5.3	9,705	8,652	8,915	6,085,863	9,324,030	2,070,527
23(2011) 2月 Feb	9,756	12,717	6.3	11,750	10,448	10,941	623,998	703,661	215,777
3月 Mar	9,862	12,868	6.4	11,826	10,511	11,064	639,877	835,336	223,408
4月 Apr	9,918	12,877	6.4	11,763	10,443	10,959	573,374	1,012,490	215,670
5月 May	10,027	13,016	6.5	11,892	10,636	11,057	585,429	905,653	222,302
6月 Jun	10,072	13,038	6.5	11,930	10,676	11,111	586,196	796,413	225,459
7月 Jul	10,154	13,147	6.5	12,073	10,768	11,250	589,690	973,418	225,234

38 景気動向指数 Indexes of Business Conditions

Source(Gunma-ken) : Gunma Prefectural Government Office

資料(群馬県) : 県統計課

Source(Japan) : Economic and Social Research Institute, Cabinet office, Government of Japan

資料(全国) : 内閣府 経済社会総合研究所

年 月	群 馬 県 Gunma - ken				全 国 Japan			
	D I			C I 一致指数	D I			C I 一致指数
	Diffusion Indexes				Diffusion Indexes			
	先行指数	一致指数	遅行指数	Coincident Index	先行指数	一致指数	遅行指数	Coincident Index
Leading Index	Coincident Index	Lagging Index	平成17年(2005)=100	Leading Index	Coincident Index	Lagging Index	平成17年(2005)=100	
22(2010) 9月 Sep	28.6	85.7	57.1	106.8	41.7	r36.4	r66.7	r102.3
10月 Oct	14.3	42.9	57.1	103.4	25.0	r36.4	50.0	r101.4
11月 Nov	57.1	42.9	71.4	104.7	50.0	r36.4	33.3	r102.9
12月 Dec	57.1	28.6	85.7	102.3	66.7	r72.7	50.0	r103.9
23(2011) 1月 Jan	71.4	71.4	71.4	106.9	79.2	81.8	33.3	r105.1
2月 Feb	57.1	57.1	r71.4	104.6	83.3	81.8	58.3	r106.0
3月 Mar	28.6	28.6	r57.1	93.9	41.7	9.1	25.0	r102.8
4月 Apr	14.3	28.6	28.6	96.6	r8.3	r13.6	r66.7	r102.8
5月 May	14.3	28.6	28.6	97.6	r8.3	0.0	r16.7	r105.1
6月 Jun	28.6	57.1	28.6	96.0	r33.3	r86.4	r58.3	r107.4
7月 Jul	85.7	85.7	42.9	100.5	r81.8	100.0	0.0	r107.1
8月 Aug	80.0	66.7	50.0	107.4

39 前橋地方気象台気象 Climate of Maebashi Local Meteorological Observatory

Source: Maebashi Local Meteorological Observatory 資料：前橋地方気象台

年 月 Year and month	平均気圧 Average of Atmospheric pressure		気 温 Temperature			相対湿度 Relative Humidity	平均雲量 Average Amount of Clouds	日照時間 Duration of Sunshine	降水量 Precipitation	平均風速 Average of Wind Speed	
	現 地 Spot	海 面 Sea level	平 均 Average	最 高 High	最 低 Low	平 均 Average					
	hPa	hPa				%	hr	mm	m/s		
平 年	1 月 Jan	1,002.3	1,016.3	3.3	8.6	-1.1	55	3.5	203.9	20.8	3.4
	2 月 Feb	1,001.7	1,015.7	3.6	9.0	-0.9	55	4.4	186.1	33.0	3.4
	3 月 Mar	1,002.3	1,016.1	6.9	12.4	2.1	55	5.4	202.8	56.3	3.5
	4 月 Apr	1,001.2	1,014.7	12.9	18.6	7.8	58	6.3	187.4	78.7	3.1
	5 月 May	998.7	1,012.0	17.7	23.3	12.6	63	6.8	193.7	90.7	2.8
	6 月 Jun	996.3	1,009.3	21.2	25.7	17.2	73	8.3	119.0	151.4	2.3
	7 月 Jul	996.1	1,009.0	24.7	29.2	21.0	77	8.2	135.2	183.0	2.1
	8 月 Aug	997.0	1,009.8	26.1	30.9	22.3	75	7.4	162.8	184.7	2.3
	9 月 Sep	999.9	1,013.0	21.9	26.1	18.4	76	7.9	116.8	214.8	2.1
	1 0 月 Oct	1,003.6	1,017.0	16.1	21.0	12.0	69	6.3	158.1	93.4	2.6
	1 1 月 Nov	1,005.1	1,018.8	10.5	15.8	6.1	63	4.7	173.3	42.7	2.9
	1 2 月 Dec	1,003.9	1,017.8	5.8	11.3	1.3	57	3.4	198.6	13.2	3.3
22(2010)	9 月 Sep	999.6	1,012.6	24.2	29.2	20.2	67.0	7.2	163.9	195.0	2.3
	10 月 Oct	1,004.0	1,017.4	17.7	21.5	14.5	69.0	8.7	103.1	160.5	2.0
	11 月 Nov	1,003.3	1,017.1	11.2	17.0	6.5	58.0	4.3	201.9	60.0	2.8
	12 月 Dec	996.0	1,009.9	7.2	12.5	2.8	55.0	4.2	206.6	87.5	3.2
23(2011)	1 月 Jan	999.8	1,014.1	2.4	8.0	-1.8	47.0	3.5)	235.5	0.0	3.2
	2 月 Feb	1,004.4	1,018.5	4.9	10.7	0.4	52.0	4.9	196.2	35.5	3.0
	3 月 Mar	1,002.3	1,016.1	6.9	12.4	2.1	55.0	5.4	202.8	56.3	3.5
	4 月 Apr	1,001.2	1,014.7	12.9	18.6	7.8	58.0	6.3	187.4	78.7	3.1
	5 月 May	998.3	1,011.7	17.8	23.3	13.1	59.0	7.6)	154.6	190.5	2.5
	6 月 Jun	996.2	1,009.3	22.9	27.7	18.6	67.0	8.8	124.6	45.0	2.2
	7 月 Jul	995.5	1,008.4	27.1	32.4	22.9	67.0	7.7	171.9	196.0	2.4
	8 月 Aug	997.6	1,010.6	26.6	31.6	22.9	71.0	8.6	157.8	209.5	2.1

40 地域別月平均気温 Average Monthly Temperature by Area

Source: Maebashi Local Meteorological Observatory 資料：前橋地方気象台

年 月 Year and month	藤 原 Fujiwara	みなかみ Minakami	草 津 Kusatsu	沼 田 Numata	中之条 Nakanojo	田 代 Tashiro	桐 生 Kiryu	上里見 Kamiatomi	伊勢崎 Isesaki	西野牧 Nishinomaki	館 林 Tatebayashi	神 流 Kanna	
平成21年 (2010)	9.3	10.5	7.7	12.1	12.2	7.4	14.7	14.0	17.0	13.1	15.5	12.1	
平成22年 (2011)	9.7	10.8	8.2	12.7	12.6	6.8	15.1	13.4	14.6	12.6	15.8	12.3	
22(2010)	9 月 Sep	18.7	19.7	17.1	22.0	21.6	17.0	23.9	23.2	24.5	21.3	24.6	21.0
	10 月 Oct	12.5	13.5	10.5	15.2	15.1	10.1	17.3	16.8	17.9	15.0	18.1	14.6
	11 月 Nov	5.5	6.7	4.1	8.0	7.4	3.3	10.8	9.9	11.5	7.6	11.3	7.0
	12 月 Dec	1.2	2.4	-0.3	3.8	3.6	-0.9	7.2	6.0	7.4	4.1	7.5	3.6
23(2011)	1 月 Jan	-2.7	-1.2	-4.0	-0.4	0.2	-4.4	3.2	2.4	/ /	1.0	3.5	0.7
	2 月 Feb	-1.6	-0.3	-2.3	1.6	1.7	-3.1	4.8	3.8	5.0	2.1	5.3	1.7
	3 月 Mar	-1.0	0.3	-2.3	2.7	2.9	-2.6	6.0	5.1	6.4	3.3	6.6	3.3
	4 月 Apr	4.7	6.7	4.9	9.3	9.2	4.9	12.5	11.7	12.8	10.0	13.3	9.8
	5 月 May	12.1	13.4	11.1	15.4	15.1	11.0	17.3	16.8	17.9	15.1	18.3	15.0
	6 月 Jun	17.4	18.4	15.7	20.4	20.3	15.9	22.2	21.9	23.1	20.0	23.1	19.6
	7 月 Jul	21.5)	22.5	19.6	24.9	24.5	19.6	26.5	26.1	27.5	24.2	27.5	23.6
	8 月 Aug	21.8	22.7	19.4	24.6	24.2	19.3	26.0	25.6	26.9	23.8	27.2	23.2

41 犯罪の認知件数と検挙状況 Number of Cases Known to Police and Cleared

Source: Gunma Prefectural Police Headquarters 資料：県警察本部刑事企画課

年 月 Year and month	刑法犯認知件数 Number of penal code offenses known to police							検挙件数 Cases cleared
	総数 Total	凶悪犯 Felonious offenses	粗暴犯 Violent offenses	窃盗犯 Larceny offenses	知能犯 Intellectual offenses	風俗犯 Moral offenses	その他 刑法犯 Others	
平成21年 (2009)	24,110	123	810	18,238	1,021	99	3,819	11,370
平成22年 (2010)	22,211	99	1,151	16,890	839	137	3,095	11,078
23(2011) 3月 Mar	1,534	11	74	1,210	44	4	191	472
4月 Apr	1,749	7	89	1,358	46	8	241	598
5月 May	1,969	7	115	1,469	78	4	296	646
6月 Jun	1,892	4	98	1,464	80	23	223	980
7月 Jul	1,766	7	108	1,336	58	23	234	494
8月 Aug	1,936	11	138	1,471	40	8	268	706
9月 Sep	1,979	7	151	1,477	49	6	289	1,098

42 交通事故の発生件数と死傷者数 Number of Traffic Accidents and Casualties

Source: Gunma Prefectural Police Headquarters 資料：県警察本部交通企画課

年 月 Year and month	死傷者数 Number of Killed and Injured			原因別発生件数 Number of traffic accidents by type of violation								
	総数 Total	死亡 killed	負傷 Injured	総数 Total	一時 不停止 Failure to stop	優先 通行 Impeding priority traffic	交差点安全 進行違反 Improper driving at intersection	速度 違反 Speeding	信号 無視 Disregarding traffic signal	徐行 違反 Failure to slow down	安全運転 義務違反 Infringement of safe driving	その他 Others
平成21年 (2009)	25,709	95	25,614	20,315	3,252	328	714	261	773	242	13,040	1,705
平成22年 (2010)	24,064	94	23,970	19,080	2,894	284	599	221	694	215	12,691	1,482
23(2011) 3月 Mar	1,826	4	1,822	1,423	226	33	74	15	47	17	931	80
4月 Apr	1,750	17	1,733	1,397	238	43	34	19	55	20	875	113
5月 May	1,776	7	1,769	1,413	221	42	44	17	52	16	913	108
6月 Jun	1,840	9	1,831	1,511	251	37	49	14	59	16	984	101
7月 Jul	2,061	10	2,051	1,627	238	33	42	21	81	15	1,101	96
8月 Aug	2,035	7	2,028	1,517	215	39	42	32	54	16	1,023	96
9月 Sep	2,073	9	2,064	1,623	242	53	33	16	60	18	1,105	96

43 火災の発生状況 Cases of Fires

Source: Gunma Prefectural Government Office 資料：県消防防災課

年 月 Year and month	出火件数 Cases of Fires		り災世帯数 Households suffered	焼損棟数 Building burnt	建物焼損面積 Floor area Burned m ²	損害額 value of losses (¥thou.)	死者 Persons killed	負傷者 Persons injured
	総数 Total	うち 建物 Building						
平成20年 (2008)	867	500	433	780	34,592	2,746,583	36	123
平成21年 (2009)	832	488	425	815	30,566	1,784,769	41	109
22(2010)								
1月～3月 1st Quarter	234	131	108	224	11,022	687,638	15	25
4月～6月 2nd Quarter	209	119	84	189	5,624	195,162	4	31
7月～9月 3rd Quarter	175	115	104	175	6,992	412,847	3	13
10月～12月 4rd Quarter	181	118	79	182	7,480	501,902	2	33
23(2011) 3rd Quarter								
1月～3月 1st Quarter	326	141	116	252	11,110	388,499	14	33
4月～6月 2nd Quarter	261	99	102	171	6,371	422,987	6	23

注)更新は四半期毎になります。

統計ぐんま

No. 449

平成23年10月号
平成23年10月20日発行

編集 群馬県企画部統計課

〒371-8570 群馬県前橋市大手町一丁目1番1号
ダイヤルイン 027-226-2402
電話 027-223-1111(大代表)庁内電話2403
E-Mail toukei@pref.gunma.jp
