

特 集 平成 1 8 年群馬県鉱工業指数の動向

2007

9

No.400

統計ぐんま

群馬県総務局統計課

目 次

CONTENTS

特 集 Feature	1	26 製材用素材・製材品の需給状況 Demand and Supply of Log and Sawlog	21
指 標 Key Statistics		運 輸 ・ 商 業 Transport and Domestic Trade	
1 本県主要指標 Key Statistics of Gunma	4	27 自動車保有台数 Motor Vehicles Owned	21
2 全国主要指標 Key Statistics of Japan	4	28 大型小売店販売額 Large Scale Retail Store Sales	21
人 口 Population		金 融 Finance	
3 市町村別世帯数及び人口 Households & Population by District	6	29 業態別実質預金 Real Deposits by Type	22
4 世帯数及び人口の推移 Growth of Households & Population	8	30 業態別貸出金 Loans and Discounts Outstanding by Type	22
5 県外転出入人口 Number of In-migrants and Out-migrants by Origin of Destination by Prefecture	8	31 手形交換状況 Clearing of Bills	22
6 人口動態 Vital Statistics	9	32 企業倒産状況 Case of Bankruptcy	23
物 価 Prices		33 信用保証協会保証状況 Credit Guarantee Association	23
7 消費者物価指数（群馬県） Consumer Price Indexes of Gunma	10	住 宅 Housing	
8 消費者物価指数（全国） Consumer Price Indexes of Japan	10	34 着工建築物建築主別状況 Building Construction Started by Type of Investor	24
9 主要品目平均小売価格（前橋市） Retail Price of Major Items (Maebashi-shi)	11	35 着工新設住宅利用関係別・種類別状況 New Housing Construction Started by Type of Owner Occupant Relation and Kind	25
家 計 Family Income and Expenditure		公 共 工 事 Public Construction	
10 一世帯当たり一ヶ月間の収入と支出（勤労者世帯） Average Monthly Receipts and Disbursements per Household (Worker's households)	12	36 発注者組織別公共工事着工 Public Construction Started by Orders	26
11 一世帯当たり一ヶ月間の収入と支出（全世帯） Average Monthly Receipts and Disbursements per Household (All households)	13	社 会 保 障 Social Security	
労 働 Labour		37 生活保護実施状況 Public Livelihood Aid	26
12 産業別労働者1人平均賃金 Average Monthly Cash Earnings per Regular Workers by Industry	14	景 気 Business Conditions	
13 産業別賃金指数 Wage Indexes of Regular Workers by Industry	15	38 景気動向指数 Indexes of Business Conditions	26
14 産業別雇用指数 Employment Indexes of Regular Workers by Industry	15	気 象 Climate	
15 労働者数、労働時間、出勤日数 Regular Workers, Hours Worked and Days Worked by Industry	16	39 前橋地方気象台気象 Climate of Maebashi Local Meteorological Observatory	27
16 一般労働者の職業紹介状況 Employment Security Activities from General Workers	16	40 地域別月平均気温 Average Monthly Temperature by Area	27
17 求職者給付支給状況 Payment for General Persons Seeking Jobs	16	災 害 及 び 事 故 Disasters and Accidents	
電 気 ・ ガ ス ・ 石 油 Energy		41 犯罪の認知件数と検挙状況 Number of Cases Known to Police and Cleared	28
18 電 気 Electricity	17	42 交通事故の発生件数と死傷者数 Number of Traffic Accidents and Casualties	28
19 ガスの消費量 Consumption of Gas	17	43 火災の発生状況 Cases of Fires	28
20 石油販売量 Sales of Petroleum	17	巻末特集	
鉱 工 業 Mining and Manufacturing		景気動向指数 Indexes of Business Conditions	29
21 鉱工業生産指数 Indices of Industrial Production	18		
22 鉱工業生産者出荷指数 Indices of Producer's Shipments	18		
23 鉱工業生産者製品在庫指数 Indices of Producer's Industrial Inventories	18		
農 林 業 Agriculture and Forestry			
24 生乳生産量と処理状況 Production and Supply of Raw Milk	20		
25 素材・製材・合板価格 Price of Log, Sawlog and Plywood	20		

統計表中の符号の用法は次のとおりである。

The following symbols are used in the tables.

「-」 該当なし 「-」 Figures no applicable

「...」 不詳 「...」 Figures not available

「0」 単位未満 「0」 Less than half of unit

「x」 秘匿数値 「x」 Figures kept secret

「r」 訂正数値 「r」 Revised figures

「↓」 減少 「↓」 Decrease

「p」 速報数値 「p」 Provisional figures

平成18年群馬県鉱工業指数の動向

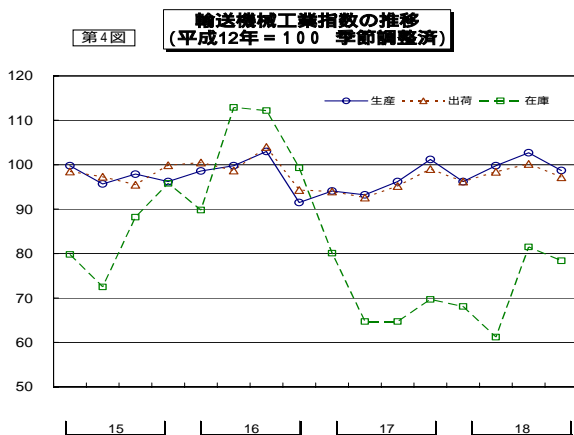
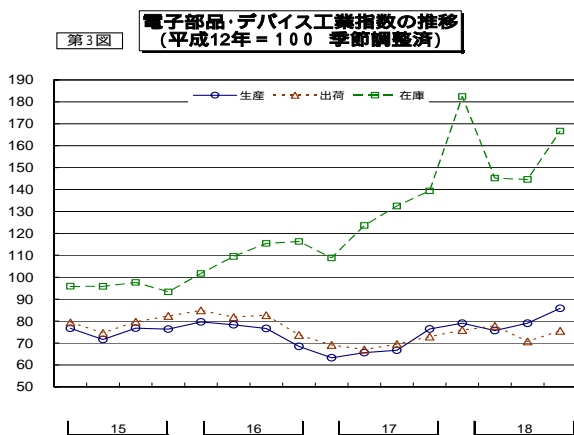
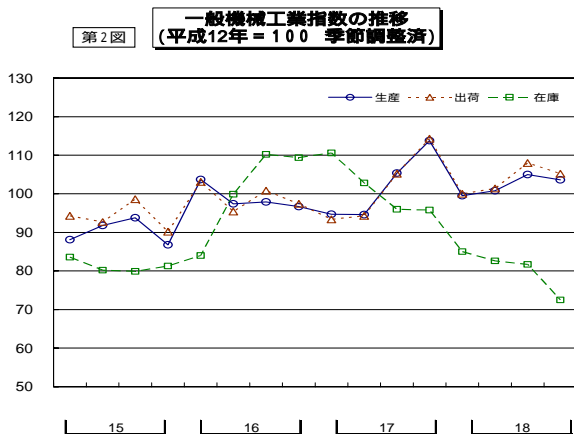
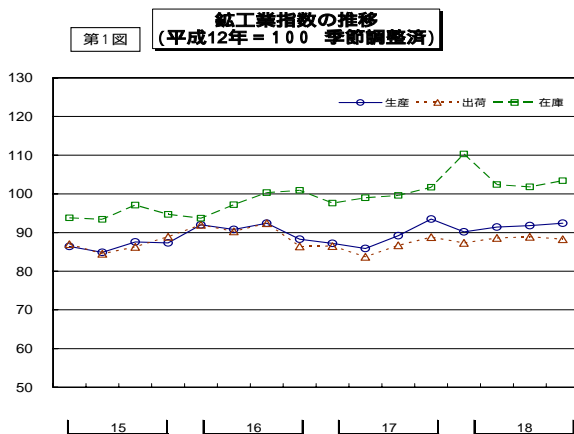
平成18年の群馬県の鉱工業指数は、生産指数91.4(平成12年=100。以下同じ)、出荷指数88.3、在庫指数104.5となり、生産が前年比3.0%上昇で2年ぶりのプラス、出荷が同比2.4%上昇で2年ぶりのプラス、在庫が同比5.0%上昇で3年連続のプラスとなった。

【四半期別動向】(第1図参照)

生産は、15年 期を底に上昇傾向にあったが、16年 期から3期連続で低下、17年 期以降は上昇傾向にあった。**出荷**は、15年 期からは上昇傾向にあったが16年 期に大幅に低下、17年 期に下げ止まり、17年 期以降は一進一退で推移している。**在庫**は、15年 期まで連続で低下してたが、15年 期に大幅に上昇、15年 期から2期連続で低下、16年 期から3期連続で上昇し、17年 期に大幅に低下、17年 期以降は上昇傾向が続いていたが、18年 期に大幅に上昇した後、2期連続低下し、18年 期に再び上昇した。

【業種別動向】(第1表及び第2図～4図参照)

業種別の動向を前年と比較してみると、**生産**は、電子部品・デバイス工業(18.2%)、金属製品工業(14.4%)、プラスチック製品工業(10.3%)などにより上昇したが、繊維工業(15.8%)などは低下した。**出荷**は、プラスチック製品工業(14.1%)、金属製品工業(9.0%)などにより上昇したが、繊維工業(14.9%)、食料品・たばこ工業(6.6%)などは低下した。**在庫**は電子部品・デバイス工業(26.3%)、非鉄金属工業(20.8%)、化学工業(17.4%)などにより上昇したが、一般機械工業(20.6%)、窯業・土石製品工業(13.2%)、食料品・たばこ工業(11.2%)などが低下した。



【業種品目別寄与度】

業種品目別の寄与状況をみると、**生産**は、軽金属製飲料用缶（金属製品工業）、ステアリング装置（輸送機械工業）、シリコンウエハ（電子部品・デバイス工業）等が上昇したが、**娯楽機器**（一般機械工業）、**プレス用金型**（一般機械工業）、**めん類**（食料品・たばこ工業）等は低下した。**出荷**は、ステアリング装置（輸送機械工業）、プラスチック製日用品・雑貨（プラスチック製品工業）、軽金属製飲料用缶（金属製品工業）等は上昇したが、**清涼飲料**（食料品・たばこ工業）、**娯楽機器**（一般機械工業）、**プレス用金型**（一般機械工業）等が低下した。**在庫**は、線形集積回路（電子部品・デバイス工業）けい素樹脂（化学工業）、電界効果型トランジスタ（電子部品・デバイス工業）等が上昇したが、**モス型その他の論理素子**（電子部品・デバイス工業）、**油圧式ショベル系掘削機**（0.6m³以上）（一般機械工業）、**コンデンシングユニット**（7.5kw 以上）（一般機械工業）等は低下した。

第1表 業種別・出荷・在庫対前年増減率、寄与度、寄与率

		ウェイト	17年	18年	前年比	寄与度	寄与率
生産指数	鉱工業	10000.0	88.7	91.4	3.0	3.0	100.0
	製鉄	155.7	108.6	109.1	0.5	0.0	0.3
	非鉄金属	93.9	90.9	92.4	1.7	0.0	0.5
	金属製品	562.5	94.2	107.8	14.4	0.9	28.3
	一般機械	1446.6	101.6	102.2	0.6	0.1	3.2
	電気機械	979.2	88.9	92.6	4.2	0.4	13.4
	情報通信機械	305.4	16.5	16.5	0.0	0.0	0.0
	電子部品・デバイス	983.9	67.6	79.9	18.2	1.4	44.8
	輸送機械	1996.3	95.9	99.3	3.5	0.8	25.1
	窯業・土石製品	223.1	71.1	73.0	2.7	0.0	1.6
	化学	728.7	111.7	108.2	3.1	0.3	9.4
	プラスチック製品	502.8	102.8	113.4	10.3	0.6	19.7
	パルプ・紙・紙加工品	109.1	112.7	120.5	6.9	0.1	3.2
	繊維	219.5	56.5	47.6	15.8	0.2	7.2
	食料品・たばこ	1228.2	81.7	78.3	4.2	0.5	15.5
	その他	458.9	79.8	76.3	4.4	0.2	5.9
	鉱業	6.2	98.3	92.9	5.5	0.0	0.1
電力・ガス事業	133.5	87.9	101.6	15.6	-	-	
産業総合	10133.5	88.7	91.5	3.2	-	-	
出荷指数	鉱工業	10000.0	86.2	88.3	2.4	2.4	100.0
	製鉄	192.1	109.8	110.6	0.7	0.0	0.7
	非鉄金属	105.4	92.0	92.7	0.8	0.0	0.4
	金属製品	462.9	82.3	89.7	9.0	0.4	16.3
	一般機械	1143.3	101.3	103.7	2.4	0.3	13.1
	電気機械	918.4	90.0	95.5	6.1	0.6	24.1
	情報通信機械	521.4	19.0	19.5	2.6	0.0	1.2
	電子部品・デバイス	996.2	69.4	75.1	8.2	0.7	27.0
	輸送機械	2689.0	95.2	97.8	2.7	0.8	33.3
	窯業・土石製品	162.8	70.2	74.2	5.7	0.1	3.1
	化学	514.9	117.7	113.0	4.0	0.3	11.5
	プラスチック製品	426.4	94.4	107.7	14.1	0.7	27.0
	パルプ・紙・紙加工品	103.1	107.6	114.0	5.9	0.1	3.1
	繊維	150.9	57.1	48.6	14.9	0.1	6.1
	食料品・たばこ	1201.1	76.1	71.1	6.6	0.7	28.6
	その他	409.3	88.9	85.9	3.4	0.1	5.8
	鉱業	2.8	101.4	96.0	5.3	0.0	0.1
電力・ガス事業	122.4	88.3	101.1	14.5	-	-	
産業総合	10122.4	86.3	88.4	2.4	-	-	
在庫指数	鉱工業	10000.0	99.5	104.5	5.0	5.0	100.0
	製鉄	189.5	109.0	110.6	1.5	0.0	0.6
	非鉄金属	145.9	78.7	95.1	20.8	0.2	4.8
	金属製品	496.8	97.0	105.0	8.2	0.4	7.9
	一般機械	1721.3	101.3	80.4	20.6	3.6	72.0
	電気機械	1165.3	137.3	147.8	7.6	1.2	24.5
	情報通信機械	312.3	57.8	59.5	2.9	0.1	1.1
	電子部品・デバイス	1650.3	126.3	159.5	26.3	5.5	109.6
	輸送機械	658.8	69.9	72.8	4.1	0.2	3.8
	窯業・土石製品	391.6	74.9	65.0	13.2	0.4	7.8
	化学	905.1	97.6	114.6	17.4	1.5	30.8
	プラスチック製品	505.5	106.3	109.3	2.8	0.2	3.0
	パルプ・紙・紙加工品	72.4	89.8	93.0	3.6	0.0	0.5
	繊維	375.2	59.8	63.2	5.7	0.1	2.6
	食料品・たばこ	699.8	68.7	61.0	11.2	0.5	10.8
	その他	704.9	82.7	84.3	1.9	0.1	2.3
	鉱業	5.3	152.8	143.0	6.4	0.0	0.1
在庫率指数	9749.0	135.5	134.1	1.0	-	-	

(注1) 寄与度とは、全体の増減分(前年比)に対して、その業種がどれだけの割合を担っているかを示したものである。
 (業種ごとの寄与度を合計すると全体の増減率と一致する。ただし、上表では端数処理の都合上必ずしも一致していない)

$$\text{寄与度}(\%) = \frac{(\text{業種別指数の対前年差}) \times (\text{業種ウェイト})}{(\text{総合指数の前年値}) \times (\text{総合ウェイト})} \times 100$$

(注2) 寄与率とは、全体の増減分(前年比)を100としたときに、その業種の増減が占める割合を示したものである。
 (業種ごとの寄与率を合計すると100となる。ただし、上表では端数処理の都合上必ずしも100となっていない)

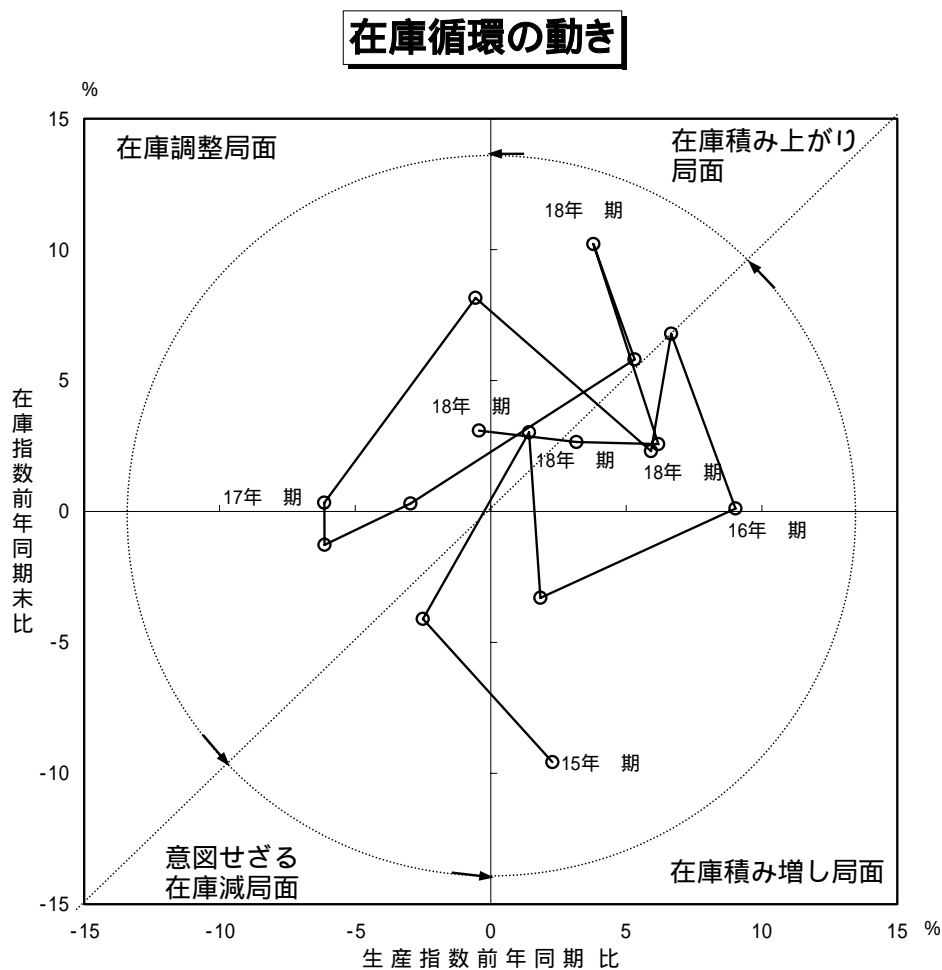
$$\text{寄与率}(\%) = \frac{(\text{業種別指数の対前年差}) \times (\text{業種ウェイト})}{(\text{総合指数の対前年差}) \times (\text{総合ウェイト})} \times 100$$

 このため、総合指数の前年差が0(前年と当年の総合指数が同値)の場合は、寄与率は算出不能となる。

【在庫循環】(第5図参照)

在庫循環の動きをみると、17年 期と18年 期は在庫積み上がり局面にあったが、18年 期と 期は在庫積み増し局面にあり、18年 期は在庫調整局面に属している。

在庫循環の推移 第5図



意図せざる在庫減局面 (景気拡大初期)	需要が回復し、出荷が増加し始めるが、生産は停滞しており、在庫は減少する。
在庫積み増し局面 (景気拡大期)	生産、出荷ともに好調に推移し、減少していた在庫も積み増しされる。
在庫積み上がり局面 (景気後退初期)	生産に比べ、出荷が減少し始め、在庫が積み上がる。
在庫調整局面 (景気後退期)	生産を調整することによって、在庫が減少する。

1 本 県 主 要 指 標

年 月 Year and month	人 口 Population (1)			常 用 雇用者数 Number of regular workers (2)	雇 用 指 数 Employment indexes of regular workers 平成17年 (2005)=100(3)	全 産 業 平均賃金 Average monthly cash earnings per worker (4) (¥)	名 目 賃金指数 Nominal wage indexes of regular workers 平成17年 (2005)=100(5)	鉱工業生産指数 (季節調整済指数) Indexes of Industrial production 平成12年(2000)=100 (6)	
	総 数 Total	社会増 Migration increase	自然増 Natural increase					鉱工業 Mining & manufacturing	製造工業 Manufacturing
	人	人	人	人		円			
平成16年 (2004)	2,033,744	1,106	1,315	406,716	...	360,206	...	91.0	91.0
平成17年 (2005)	2,024,135	1,652	970	404,154	100.0	360,799	100.0	88.7	88.7
平成18年 (2006)	2,019,297	4,157	681	401,765	99.4	360,838	99.9	91.4	91.4
18(2006) 9月 Sep	2,019,278	115	134	403,133	99.7	289,154	80.1	92.2	92.2
10月 Oct	2,019,297	316	88	402,617	99.6	292,454	81.1	90.9	90.9
11月 Nov	2,019,701	80	147	402,724	99.6	301,380	83.4	93.0	93.0
12月 Dec	2,019,474	307	257	402,997	99.7	695,255	192.7	93.2	93.2
19(2007) 1月 Jan	2,018,910	191	379	402,613	99.6	269,766	83.1	91.3	91.3
2月 Feb	2,018,340	185	187	402,189	99.5	265,917	81.9	92.0	92.0
3月 Mar	2,017,968	3,400	296	403,002	99.7	269,674	83.1	88.5	88.6
4月 Apr	2,014,272	1,178	151	407,998	101.0	278,443	85.8	92.0	92.0
5月 May	2,015,299	171	45	408,680	101.1	271,405	83.6	r95.2	r95.2
6月 Jun	2,015,515	123	68	405,375	100.3	440,390	135.6	91.3	91.3
7月 Jul	2,015,706	236	55
8月 Aug	2,015,997
資 料 Sources	群馬県統計課 Gunma Prefectural Government Office								

2 全 国 主 要 指 標

年 月 Year and month	人 口 Population (15) (1,000persons)	人 口 動 態 Vital Statistics (16)		労 働 力 人 口 Labour force (17)		雇 用 指 数 Employment indexes of regular workers 平成17年 (2005)=100(18)	賃 金 指 数 Wage indexes of regular workers 平成17年(2005)=100 (19)		全 産 業 平均賃金 Average monthly cash earnings per worker (20) (¥)
		出生児数 Live births (1,000persons)	死亡者数 Deaths (1,000persons)	就 業 者 Employed Persons (10,000persons)	完 全 失 業 者 Totally unemployed persons (10,000persons)		名 目 Nominal	実 質 Real	
	千人	千人	千人	万人	万人				円
平成16年 (2004)	127,787	1,126	1,024	6,329	313	99.5	99.0	98.6	376,964
平成17年 (2005)	127,768	1,087	1,078	6,356	294	100.0	100.0	100.0	380,438
平成18年 (2006)	127,770	1,090	1,090	6,382	275	100.7	101.0	100.7	384,401
18(2006) 7月 Jul	127,756	95	83	6,421	268	101.3	120.0	119.8	456,418
8月 Aug	127,767	97	84	6,427	272	101.2	82.1	81.4	311,953
9月 Sep	127,743	94	81	6,431	280	101.2	80.8	80.0	307,180
10月 Oct	127,770	95	87	6,437	281	101.1	81.4	80.8	309,648
11月 Nov	127,784	91	92	6,410	259	101.0	87.1	86.9	331,181
12月 Dec	127,783	94	102	6,354	244	101.0	196.9	196.5	748,529
19(2007) 1月 Jan	127,765	95	106	6,278	264	100.7	81.8	81.8	306,614
2月 Feb	127,764	84	92	6,302	270	100.4	80.5	80.9	301,447
3月 Mar	127,724	92	103	6,351	281	100.1	84.2	84.4	315,592
4月 Apr	p127,730	89	93	6,444	268	102.1	83.2	83.1	311,569
5月 May	p127,710	96	91	6,499	258	102.4	81.9	81.5	306,867
6月 Jun	p127,750	6,491	241	102.7	153.1	152.6	573,522
資 料 Sources	総務省統計局 Statistics Bureau Ministry of Public Management, Home Affairs, Posts and Telecommunications	厚生労働省 Ministry of Health, Labour and Welfare		総務省統計局 Statistics Bureau Ministry of Public Management, Home Affairs, Posts and Telecommunications	厚生労働省 Ministry of Health, Labour and Welfare				

注) 年別数字の(1),(15)は10月1日現在、(10)(25)は年度平均、(11)(12)(26)(27)は12月末、(13)(14)は合計数。

(2)(3)(4)(5)(18)(19)(20)の数字は規模30人以上の事業所。月別数字の(1)(15)は1日現在。

1 Key Statistics of Gunma

消費者物価指数 Consumer price Indexes 平成17年(2005)=100		家計収支(前橋市) Family income and expenditure (Maebasi-shi) (9)		一般職業紹介状況 Employment security activities for general workers (10)		実質預金 Real Deposits (11)	貸出金 Loans & Discounts Outstanding (12)	手形交換高 Clearings of bills (13)	不渡手形高 Dishonored of bills (14)
総合 General (7)	食料 Food (8)	全世帯消費支出 Monthly living expenditures per all household(¥)	勤労者世帯消費支出 Monthly living expenditures per worker's household(¥)	新規求人 New openings	新規求職 New applications	(¥ 100 million)	(¥ 100 million)	(¥ million)	(¥ million)
		円	円	人	件	億円	億円	百万円	百万円
100.6	100.9	276,547	283,252	9,976	6,025	106,107	60,867	1,674,183	2,609
100.0	100.0	308,483	334,575	10,840	5,783	106,640	60,415	1,611,186	2,957
100.6	100.9	293,674	331,319	107,193	60,734	1,521,832	2,628
101.0	101.7	231,564	255,794	9,961	5,300	105,736	60,288	101,053	177
101.1	101.4	259,264	267,181	9,111	5,206	105,857	59,858	141,954	440
100.4	100.2	266,150	290,422	10,540	4,759	105,966	59,936	117,741	309
100.4	100.6	381,069	456,526	9,251	4,087	107,193	60,734	122,064	109
100.4	102.1	282,830	302,172	10,190	5,839	106,248	60,068	133,530	382
99.9	101.3	247,432	283,781	12,410	5,322	106,442	60,432	111,967	435
100.1	101.4	277,301	313,347	9,530	5,553	105,670	60,081	105,306	385
100.3	101.4	313,660	339,958	11,045	6,383	107,268	60,158	115,937	372
100.7	101.7	242,437	260,519	11,930	5,412	106,508	60,225	149,270	573
100.5	101.8	239,023	259,148	9,767	4,887	107,717	60,437	117,851	197
100.5	102.3	p107,111	p60,561	140,267	352
...
		総務省統計局 Statistics Bureau Ministry of Public Management, Home Affairs Posts and Telecommunications		群馬労働局 Gunma Labor Bureau		日本銀行前橋支店 The Bank of Japan		群馬県銀行協会 Gunma Bankers association	

2 Key Statistics of Japan

鉱工業生産指数 (季節調整済指数) Indexes of industrial production (21) 平成12年(2000)=100		国内企業物価指数 Domestic corporate goods price index (22) 平成12年(2000)=100	家計消費支出 (勤労者世帯) Monthly living expenditures per worker's households (23) (¥)	消費者物価指数 Consumer price index 平成17年(2005)=100 (24)	一般職業紹介 Employment security activities for general workers (25)		日本銀行主要勘定 Accounts of the Bank of Japan (26)		国内銀行主要勘定 Banking accounts of Domestically licensed(27)	
鉱工業 Mining and Manufacturing	製造工業 Manufacturing	平成12年(2000)=100	円	千人	新規求人 New openings (1,000persons)	新規求職 New application (1,000cases)	銀行券発行高 Bank notes issued (¥ 100 million)	貸付金 Loans (¥ 100 million)	預金 Deposits (¥ 100 million)	貸出金 Loans & bills discounted outstanding (¥ 100 million)
		円	円	千人	千人	千件	億円	億円	億円	億円
r100.5	r100.5	96.1	330,836	100.3	780	578	779,564	1,111	5,206,184	4,040,009
r102.1	r102.1	97.7	328,649	100.0	840	563	792,705	0	5,281,472	4,085,480
r107.0	r107.0	100.7	320,231	100.3	852	546	798,367	217,137	5,308,017	4,155,770
106.0	106.0	101.4	320,677	100.1	833	495	746,246	174,110	5,279,422	4,094,659
107.2	107.2	101.7	314,093	100.8	867	510	744,769	198,137	5,275,798	4,097,216
106.7	106.7	101.9	295,750	100.8	893	537	741,388	209,530	5,296,448	4,125,792
108.3	108.3	101.4	318,945	100.6	883	541	744,469	224,417	5,258,473	4,088,763
108.7	108.7	101.3	305,568	100.1	835	463	745,566	242,215	5,318,716	4,111,416
109.6	109.5	101.4	369,375	100.2	730	434	798,367	217,137	5,308,017	4,155,770
107.1	107.2	101.1	328,334	100.0	875	614	752,440	210,052	5,300,252	4,118,278
107.9	108.0	101.1	291,264	99.5	877	534	756,627	235,074	5,315,863	4,097,990
107.6	107.6	101.4	339,114	99.8	916	583	758,941	231,877	5,399,421	4,134,958
107.4	107.4	102.3	342,317	100.1	813	695	771,287	188,133	5,424,162	4,102,900
107.1	107.1	102.8	313,198	100.4	801	579	749,858	219,335	5,451,059	4,081,050
108.5	108.5	p102.9	300,190	100.2	790	503	758,370	185,385	5,426,854	4,108,609
経済産業省 Ministry of Economy, Trade and Industry		日本銀行 The Bank Of Japan	総務省統計局 Statistics Bureau Ministry of Public Management, Home Affairs, Posts and Telecommunications	厚生労働省 Ministry of Health, Labour and Welfare	日本銀行 The Bank of Japan					

Note) Yearly figures :(1)(15)as of 1st Oct.(10)(25)average of fiscal year.(11)(12)(26)(27)refer to end of Dec.
(13)(14)refer to year total.(2)(3)(4)(5)(18)(19)(20)Establishments with 30 or more regular workers.

3 市町村別世帯数及び人口

Source: Gunma Prefectural Government Office 資料：県統計課

市町村 District	平成19年8月1日現在 August.1.2007				平成19年7月中 July 1,2007 - July 31,2007		
	世帯数 Households	人口 Population			対前月増減 Increase over previous month	自然増 Natural increase	社会増 Migration increase
		総数 Total	男 Male	女 Female			
総数 Gunma-ken	741,490	2,015,997	992,199	1,023,798	291	55	236
市部総数 All shi	616,549	1,656,533	814,689	841,844	300	114	186
郡部総数 All gun	124,941	359,464	177,510	181,954	9	59	50
前橋市 Maebashi shi	123,399	317,986	155,255	162,731	41	51	10
高崎市 Takasaki shi	131,950	341,509	167,697	173,812	112	67	45
桐生市 Kiryu shi	46,916	125,266	60,450	64,816	127	42	85
伊勢崎市 Iseaki shi	74,489	203,808	101,462	102,346	183	54	129
太田市 Ota shi	79,548	213,806	107,753	106,053	31	62	31
沼田市 Numata shi	19,238	52,375	25,299	27,076	3	9	6
館林市 Tatebayashi shi	29,351	79,062	39,352	39,710	25	0	25
渋川市 Shibukawa shi	29,850	86,351	42,175	44,176	7	25	32
藤岡市 Fujioka shi	22,950	68,779	33,563	35,216	4	15	11
富岡市 Tomioka shi	18,721	53,363	26,086	27,277	18	26	44
安中市 Annaka shi	22,221	62,331	30,273	32,058	1	22	21
みどり市 Midori-shi	17,916	51,897	25,324	26,573	10	11	21
勢多郡 Seta gun	7,145	22,282	11,073	11,209	7	7	0
富士見村 Fujimi mura	7,145	22,282	11,073	11,209	7	7	0
北群馬郡 Kitagunma gun	10,424	32,970	16,276	16,694	23	10	13
榛東村 Shintou mura	4,547	14,248	7,121	7,127	3	7	4
吉岡町 Yoshioka machi	5,877	18,722	9,155	9,567	20	3	17
多野郡 Tano gun	10,059	28,713	14,033	14,680	1	3	2
吉井町 Yoshii machi	8,309	24,747	12,081	12,666	7	2	9
上野村 Ueno mura	645	1,417	731	686	3	0	3
神流町 Kanna machi	1,105	2,549	1,221	1,328	5	1	4

3 Households & Population by District

Source: Gunma Prefectural Government Office 資料：県統計課

市町村 District	平成19年8月1日現在 August.1.2007				平成19年7月中 July 1,2007 - July 31,2007		
	世帯数 Households	人口 Population			対前月増減 Increase over previous month	自然増 Natural increase	社会増 Migration increase
		総数 Total	男 Male	女 Female			
	世帯	人	人	人	人	人	人
甘楽郡 Kanra gun	9,023	26,568	12,811	13,757	37	26	11
下仁田町 Shimonita machi	3,444	9,696	4,715	4,981	19	16	3
南牧村 Nanmoku mura	1,196	2,762	1,264	1,498	4	4	0
甘楽町 Kanra machi	4,383	14,110	6,832	7,278	14	6	8
吾妻郡 Agatsuma gun	23,687	64,235	31,349	32,886	16	17	1
中之条町 Nakanojou machi	6,145	17,247	8,286	8,961	12	7	5
長野原町 Naganohara machi	2,408	6,350	3,105	3,245	16	1	17
嬭恋村 Tsumagoi mura	3,797	10,595	5,382	5,213	13	5	8
草津町 Kusatsu machi	3,619	7,374	3,573	3,801	12	1	11
六合村 Kuni mura	746	1,794	906	888	3	3	6
高山村 Takayama-mura	1,177	4,298	2,044	2,254	6	8	2
東吾妻町 Higashiagatsuma-machi	5,795	16,577	8,053	8,524	14	4	18
利根郡 Tone gun	13,045	39,565	18,956	20,609	40	20	20
片品村 Katashina mura	1,721	5,261	2,537	2,724	1	0	1
川場村 Kawaba mura	971	4,124	1,913	2,211	4	8	4
昭和村 Shouwa mura	2,390	7,768	3,806	3,962	3	1	2
みなかみ町 Minakami machi	7,963	22,412	10,700	11,712	38	13	25
佐波郡 Sawa gun	13,714	38,008	18,580	19,428	30	8	22
玉村町 Tamamura machi	13,714	38,008	18,580	19,428	30	8	22
邑楽郡 Oura gun	37,844	107,123	54,432	52,691	39	4	43
板倉町 Itakura machi	4,992	15,895	7,876	8,019	5	6	11
明和町 Meiwa machi	3,632	11,313	5,650	5,663	0	6	6
千代田町 Chiyoda machi	3,656	11,619	5,762	5,857	5	3	8
大泉町 Oizumi machi	16,594	41,083	21,515	19,568	29	4	25
邑楽町 Oura machi	8,970	27,213	13,629	13,584	10	1	9

4 世帯数及び人口の推移 Growth of Households and Population

Source: Gunma Prefectural Government Office 資料：県統計課

年 月 Year and month	世帯数 Households	人口増減 Population Increase			増 減 Increase over Previous month (year)(1)	自然動態 Natural change			社会動態 Migration change		
		総 数 Total	男 Male	女 Female		自然増 Natural increase (2)	出 生 Live births	死 亡 Deaths	社会増 Migration increase (3)	転 入 In-migrants	転 出 Out-migrants
		世帯	人	人	人	人	人	人	人	人	人
平成17年 (2005)	726,203	2,024,135	996,346	1,027,789	2,622	970	17,580	18,550	1,652	85,774	87,426
平成18年 (2006)	734,016	2,019,297	994,154	1,025,143	4,838	681	17,358	18,039	4,157	78,478	82,635
18(2006) 9月 Sep	733,371	2,019,278	994,049	1,025,229	19	134	1,380	1,246	115	5,335	5,450
10月 Oct	734,016	2,019,297	994,154	1,025,143	404	88	1,567	1,479	316	5,794	5,658
11月 Nov	734,872	2,019,701	994,383	1,025,318	227	147	1,463	1,610	80	5,061	5,141
12月 Dec	735,282	2,019,474	994,187	1,025,287	564	257	1,387	1,644	307	4,753	5,060
19(2007) 1月 Jan	735,496	2,018,910	993,835	1,025,075	570	379	1,518	1,897	191	4,879	5,070
2月 Feb	735,750	2,018,340	993,579	1,024,761	372	187	1,335	1,522	185	5,156	5,341
3月 Mar	736,004	2,017,968	993,331	1,024,637	3,696	296	1,433	1,729	3,400	11,865	15,265
4月 Apr	735,817	2,014,272	991,129	1,023,143	1,027	151	1,371	1,522	1,178	10,186	9,008
5月 May	738,985	2,015,299	991,885	1,023,414	216	45	1,644	1,599	171	6,144	5,973
6月 Jun	739,672	2,015,515	991,936	1,023,579	191	68	1,405	1,337	123	5,135	5,012
7月 Jul	740,257	2,015,706	992,031	1,023,675	291	55	1,470	1,415	236	5,812	5,576
8月 Aug	741,490	2,015,997	992,199	1,023,798

注) 1 世帯数・人口の年別は10月1日、月別は1日現在である。
 2 社会動態の増減には職権による処理が含まれている。
 3 増減(1)は、その月(年)における自然増(2)と社会増(3)を足したものである。
 4 表中の出生数は、住民基本台帳法及び外国人登録法による毎月1日から末日までの届出数であり、必ずしもその月中の出生数ではない。(県統計課「群馬県移動人口調査」) 「6人口動態」においては、県内の市町村役場に届出のあったその月の出生数であるので、これとは一致しない。

Note.1 Yearly figures are as of 1st Oct. and monthly figures are as of 1st each month.
 2 "Migration increase" include those who were registered in the Basic Resident Registers by official.
 3 (1) = (2)+(3)

5 県外転出入人口 Number of In-migrants and Out-migrants by Origin or Destination by Prefecture

Source: Gunma Prefectural Government Office 資料：県統計課

転 入 In-migrants						転 出 Out-migrants					
6月 May			7月 July			6月 May			7月 July		
都道府県 Origin by prefecture	実数 Actual figures	比率 Compo- sition	都道府県 Origin by prefecture	実数 Actual figures	比率 Compo- sition	都道府県 Origin by prefecture	実数 Actual figures	比率 Compo- sition	都道府県 Origin by prefecture	実数 Actual figures	比率 Compo- sition
総 数 Total	人 %		総 数 Total	人 %		総 数 Total	人 %		総 数 Total	人 %	
国 外 Outside	600	22.4	国 外 Outside	751	24.2	埼 玉 Saitama	501	19.3	国 外 Outside	610	20.9
埼 玉 Saitama	487	18.2	埼 玉 Saitama	519	16.7	国 外 Outside	500	19.3	埼 玉 Saitama	549	18.8
東 京 Tokyo	320	11.9	東 京 Tokyo	385	12.4	東 京 Tokyo	460	17.7	東 京 Tokyo	401	13.8
栃 木 Tochigi	229	8.5	栃 木 Tochigi	250	8.0	神 奈 川 Kanagawa	172	6.6	栃 木 Tochigi	250	8.6
神 奈 川 Kanagawa	170	6.3	神 奈 川 Kanagawa	217	7.0	栃 木 Tochigi	166	6.4	神 奈 川 Kanagawa	204	7.0
千 葉 Chiba	112	4.2	千 葉 Chiba	141	4.5	茨 城 Ibaraki	127	4.9	千 葉 Chiba	106	3.6
長 野 Nagano	91	3.4	長 野 Nagano	94	3.0	千 葉 Chiba	115	4.4	茨 城 Ibaraki	82	2.8
茨 城 Ibaraki	74	2.8	茨 城 Ibaraki	89	2.9	愛 知 Aichi	68	2.6	長 野 Nagano	77	2.6
北 海 道 Hokkaidou	66	2.5	愛 知 Aichi	79	2.5	新 潟 Niigata	67	2.6	愛 知 Aichi	69	2.4
新 潟 Niigata	58	2.2	新 潟 Niigata	69	2.2	長 野 Nagano	64	2.5	新 潟 Niigata	56	1.9
そ の 他 Others	472	17.6	そ の 他 Others	515	16.6	そ の 他 Others	356	13.7	そ の 他 Others	512	17.6

6 人口動態 Vital Statistics

Source: Ministry of Health, Labour and Welfare 資料：厚生労働省

年 月 Year and month	出生数 Live births			死亡数 Deaths		
	総数 Total	男 Male	女 Female	総数 Total	男 Male	女 Female
	人	人	人	人	人	人
平成17年 (2005)	17,134	8,812	8,322	18,546	9,850	8,696
平成18年 (2006)	17,061	8,696	8,365	18,061	9,637	8,424
18(2006) 5月 May	1,446	756	690	1,443	754	689
6月 Jun	1,402	681	721	1,348	717	631
7月 Jul	1,492	759	733	1,402	766	636
8月 Aug	1,526	766	760	1,365	690	675
9月 Sep	1,435	745	690	1,283	677	606
10月 Oct	1,432	726	706	1,440	783	657
11月 Nov	1,462	745	717	1,620	883	737
12月 Dec	1,410	716	694	1,735	895	840
19(2007) 1月 Jan	1,313	682	631	1,783	987	796
2月 Feb	1,265	614	651	1,506	793	713
3月 Mar	1,336	650	686	1,642	873	769
4月 Apr	1,378	715	663	1,585	862	723

年 月 Year and month	(再 掲)		自然増加数 Natural increase	死産数 Foetal deaths	婚姻数 Marriages	離婚数 Divorces
	乳児死亡数 (1歳未満) Infant deaths (under 1 year)	新生児死亡数 (生後4週未満) Neonatal deaths (under 4 weeks)				
	人	人				
平成17年 (2005)	55	29	1,412	491	10,601	3,948
平成18年 (2006)	40	21	1,000	447	10,877	3,899
18(2006) 5月 May	1	0	3	41	922	324
6月 Jun	6	4	54	40	791	324
7月 Jul	2	1	90	22	1,044	298
8月 Aug	4	1	161	38	734	330
9月 Sep	3	2	152	30	729	312
10月 Oct	2	2	8	51	1,003	289
11月 Nov	3	1	158	37	1,118	295
12月 Dec	2	1	325	38	876	331
19(2007) 1月 Jan	7	3	470	33	704	306
2月 Feb	4	4	241	44	810	295
3月 Mar	4	2	306	39	899	386
4月 Apr	2	2	207	40	832	323

- 注) 1 年次の値は確定値である。
 2 月次の値は概数値であり、次のものを集計し、該当月分として公表されたものである。
 (1) 出生、死亡、死産については当該月に事件が発生したもので、翌月14日までに届出があったもの。
 なお、その年に事件が発生し、各月の届出期限(1日~翌14日)を過ぎたもので、当該月の翌月14日までに届出があったものを含む。
 (2) 婚姻、離婚については当該月に届出があったもの。

7 消費者物価指数（群馬県） Consumer Price Indexes of Gunma

平成17年(2005)=100

Source: Gunma Prefectural Government office

資料：県統計課

年 月 Year and month	総 合 General	食 料 Food	住 居 Housing	光熱・水道 Fuel, light & water charges	家具・家事用品 Furniture & household utensils	被服及び履き物 Clothes & footwear	保健・医療 Medical Care	交通・通信 Transportation & communication	教 育 Education	教養・娯楽 Reading & recreation	諸雑費 Miscellaneous
平成17年 (2005)	100.0	100.0	100.0	100.0	100.0	100.0	100.0	100.0	100.0	100.0	100.0
平成18年 (2006)	100.6	100.9	100.8	103.2	99.8	100.1	100.2	100.5	99.5	98.6	101.1
18(2006) 10月 Oct	101.1	101.4	101.5	103.5	100.5	101.2	100.7	101.0	99.3	98.7	101.8
11月 Nov	100.4	100.2	101.3	103.3	100.4	99.5	100.8	100.1	99.3	97.5	101.6
12月 Dec	100.4	100.6	101.2	103.2	100.1	102.0	100.9	99.6	99.3	97.3	101.8
19(2007) 1月 Jan	100.4	102.1	100.9	103.7	99.0	96.1	100.9	99.4	99.3	96.7	102.1
2月 Feb	99.9	101.3	100.5	103.3	98.1	95.3	101.1	98.8	99.3	96.7	101.8
3月 Mar	100.1	101.4	100.4	103.2	97.9	100.2	100.9	98.5	99.3	97.0	101.5
4月 Apr	100.3	101.4	100.2	103.0	97.5	103.4	101.1	99.2	100.8	97.0	101.5
5月 May	100.7	101.7	101.0	103.1	97.2	103.6	101.0	99.9	100.8	97.0	101.6
6月 Jun	100.5	101.8	100.6	103.2	97.0	102.9	101.3	100.4	100.8	95.8	101.5
7月 Jul	100.5	102.3	100.6	103.1	96.7	98.7	101.4	101.0	100.8	95.8	101.3
前月比(%) Change from Previous month	0.0	0.5	0.0	0.1	0.3	4.1	0.1	0.6	0.0	0.0	0.2
前年同月比(%) Change over the year	0.2	1.4	0.9	0.2	1.9	0.0	1.4	0.0	1.5	3.3	0.4

8 消費者物価指数（全国） Consumer Price Indexes of Japan

平成17年(2005)=100

Source: Statistics Bureau, Ministry of Public Management, Home Affairs, Posts and Telecommunications

資料：総務省統計局

年 月 Year and month	総 合 General	食 料 Food	住 居 Housing	光熱・水道 Fuel, light & water charges	家具・家事用品 Furniture & household utensils	被服及び履き物 Clothes & footwear	保健・医療 Medical Care	交通・通信 Transportation & communication	教 育 Education	教養・娯楽 Reading & recreation	諸雑費 Miscellaneous
平成17年 (2005)	100.0	100.0	100.0	100.0	100.0	100.0	100.0	100.0	100.0	100.0	100.0
平成18年 (2006)	100.3	100.5	100.0	103.6	97.9	100.8	99.4	100.3	100.7	98.5	100.9
18(2006) 9月 Sep	100.8	101.4	99.8	104.0	97.4	103.2	99.0	101.3	100.9	98.9	101.4
10月 Oct	100.6	100.8	99.8	103.9	97.6	104.6	100.0	100.9	100.9	98.2	101.4
11月 Nov	100.1	99.7	99.8	103.5	97.7	104.8	100.0	100.2	100.9	97.3	101.5
12月 Dec	100.2	100.0	99.8	103.4	97.6	104.5	99.9	100.0	100.9	97.5	101.4
19(2007) 1月 Jan	100.0	101.0	99.9	104.1	97.4	97.1	99.5	99.9	100.9	96.5	101.4
2月 Feb	99.5	100.2	99.9	103.8	96.9	94.9	99.5	99.0	101.0	96.4	101.5
3月 Mar	99.8	100.5	99.8	103.7	96.4	99.0	99.8	98.9	101.0	96.9	101.4
4月 Apr	100.1	100.6	99.8	103.5	96.9	102.7	100.0	99.1	101.6	97.2	101.6
5月 May	100.4	100.9	99.8	103.9	96.7	103.4	100.0	99.8	101.6	97.7	101.6
6月 Jun	100.2	100.4	99.8	104.0	96.3	103.1	99.9	100.1	101.6	97.2	101.5
前月比(%) Change from Previous month	0.2	0.5	0.0	0.1	0.4	0.3	0.1	0.3	0.0	0.5	0.1
前年同月比(%) Change over the year	0.2	0.3	0.3	0.3	1.6	0.4	1.0	0.2	0.8	2.0	1.0

9 主要品目平均小売価格（前橋市） Retail Price of Major Items (Maebashi-shi)

Source : Statistics Bureau, Ministry of Public Management, Home Affairs, Posts and telecommunications 資料：総務省統計局

品 目	平成19年	平成19年	平成19年	Item and unit
	(2007) 3月 Mar	(2007) 4月 Apr	(2007) 5月 May	
	円	円	円	(¥)
(食料)				(food)
うるち米	1,965	1,965	1,965	Non-glutinous rice,5kg 国内産、精米、単一品種(コシヒカリを除く)
食パン	473	473	473	White bread,1kg
小麦粉	156	156	161	Wheat flour,1kg 小麦粉
まぐろ	306	335	306	Tuna fish,100g めばち、切身(刺身用)、赤身
いか	93	102	113	Cuttle fish,100g するめいか
豚肉	224	224	224	Pork,100g ロース
鶏肉	118	118	118	Chicken,100g ブロイラー、もも肉
ハム	342	342	346	Roast ham,100g ロースハム
牛乳	102	102	102	Fresh milk, 1本 1bottle 加工乳・特別牛乳及び乳飲料を除く、瓶詰(200cc入り瓶代を除く、配達1本月ぎめ)
鶏卵	188	189	189	Hen eggs 1pack・10pieces 白色卵、Lサイズ
キャベツ	127	174	179	Cabbage,1kg
ほうれんそう	527	598	542	Spinach,1kg
はくさい	159	230	235	Chinese cabbage,1kg 山東菜を除く
ねぎ	281	228	331	Welsh onions,1kg
だいこん	117	177	189	Radishes,1kg
のり	385	360	330	Dried laver, 1帖,10sheets 焼きのり、中、1帖(10枚入り)
とうふ	29	29	29	Bean curd,100g 絹漉しを除く
揚げ	114	114	114	Fried bean curd,100g 薄揚げ
こんにゃく	50	50	50	"Konnyaku", devil's-tongue jelly,100g 板こんにゃく
バナナ	255	265	266	Bananas,1kg
しょう油	233	233	254	Soy sauce, 1本,1bottle 大手銘柄、濃口、本醸造、JAS規格品、ポリ容器入り(1ℓ入り)
みそ	236	236	247	Soybean paste, 1袋,pouch 米みそ、並、袋入り(1kg入り)
砂糖	171	168	173	Sugar, 1袋,pouch 上白、袋入り(1kg入り)
カステラ	200	200	213	"Kasutera", sponge cakes,100g
緑茶	882	882	872	Green tea,100g せん茶、中
かけうどん	431	431	431	Japanese noodles, 1杯,bowl 並
中華そば	490	490	490	Chinese noodles, 1杯,bowl ラーメン
カレーライス	723	723	723	Curry and rice, 1皿,dish
(住居)				(Housing)
大工手間代	24,000	24,000	24,000	Carpentering charges, 1日,day 家屋修理手間代、常用1人分
(光熱・水道)				(Fuel, light and water charges)
灯油	1,433	1,433	1,451	Kerosene,18 白灯油、詰め替え売り、配達
(被服及び履物)				(Clothes and footwear)
乳児服	3,038	3,388	3,722	Babies' clothes、ドレス兼用カバーオール、長袖、綿100%、無地、〔サイズ〕50~70、普通品
ワイシャツ	3,722	3,722	3,722	Men's business shirts,1枚,piece 長袖、シグナル、ボリエスル、綿混紡、白、標準タテ、普通品
男子靴	9,150	9,150	9,150	Men's shoes (Leather), 1足,pair 短靴、黒(甲)牛革、(底)合成ゴム又はウレタン張付底、25~24cm程度、中級品
婦人靴	8,045	8,045	8,045	Women's shoes (Leather), 1足,pair パンプス、(甲)牛革、合成ゴム又はウレタン、(底)張付底、23~24cm程度、中級品
(洗濯代)				(Washing charges)
ワイシャツ	200	200	200	Laundry charges (Men's business shirts),1枚、水洗い、折りたたみ仕上げ、持ち込み、料金前払い、配達なし
背広	1,038	1,038	1,038	Dry cleaning charges (Men's suit) 1着、suit上下、ドライクリーニング、持ち込み、料金前払い、配達なし
(交通・通信)				(Transportation & communication)
自動車ガソリン	121	128	132	Gasoline 1リットル レギュラーガソリン、現金売り
(諸雑費)				(Miscellaneous)
理髪料	3,575	3,575	3,575	Men's haircut charges, 1回,once 総合調髪、大人
パーマ代	7,125	7,125	7,125	Permanent waves, 1回,once シャンプー、カット、ブロー又はセットアップ込み、ショート

10 一世帯当たり一ヶ月間の収入と支出（勤労者世帯の収入と支出）
Average Monthly Receipts and Disbursements per Household (Worker's households)
全国と前橋市 All Japan and maebashi-shi

資料：総務省統計局

項 目	全 国 All Japan		前橋市 Maebashi-shi		Item
	平成19年 (2007) 5月 May	平成19年 (2007) 6月 Jun	平成19年 (2007) 5月 May	平成19年 (2007) 6月 Jun	
	円	円	円	円	
集 計 世 帯 数	4,256世帯	4,262世帯	52世帯	49世帯	Number of tabulated households
世 帯 人 員	3.45人	3.44人	3.12人	3.13人	Persons per household (persons)
有 業 人 員	1.67人	1.68人	1.68人	1.62人	Earners per household (persons)
世 帯 主 の 年 齢	47.3歳	47.4歳	48.0歳	48.2歳	Age of head (years old)
受 取 入 金	893,393	1,194,603	706,545	1,010,127	Receipts
実 収 入	431,013	735,579	356,836	660,235	Income
経 常 収 入	423,857	731,687	352,732	657,667	Current income
勤 め 先 収 入	418,155	691,374	347,584	618,950	Wages & salaries
世 帯 主 収 入	359,282	605,363	295,128	515,494	Household head
世 帯 主 の 配 偶 者 の 収 入	49,463	74,356	44,999	95,527	Spouse of household head
他 の 世 帯 員 収 入	9,410	11,655	7,456	7,930	Other household members
事 業 ・ 内 職 収 入	2,661	2,794	0	0	Business & homework
他 の 経 常 収 入	3,041	37,519	5,148	38,717	Other current income
特 別 収 入	7,156	3,892	4,104	2,568	Non-current income
実 収 入 以 外 の 受 取 入 金	393,388	394,193	284,606	289,378	Receipts other than income
預 貯 金 引 取 出	364,192	353,463	261,485	279,043	Saving deposits cashed
保 険 入 金	3,006	5,319	0	0	Insurance proceeds
借 入 の 他 金	25,848	34,640	23,121	10,325	Debts
繰 上 げ 入 金	341	772	0	10	Others
繰 上 げ 支 出	68,992	64,832	65,102	60,514	Carry-over from previous month
支 出 金	893,393	1,194,603	706,545	1,010,127	Disbursements
実 支 出	411,406	428,681	331,465	376,118	Expenditure
消 費 支 出	313,198	300,190	260,519	259,148	Living expenditure
食 料	70,327	68,505	72,062	64,437	Food
穀 類	6,362	6,203	6,741	5,791	Cereals
そ の 他	63,966	62,302	65,322	58,646	Others
住 居	21,497	19,126	15,242	21,902	Housing
家 賃 ・ 地 代	14,832	14,308	14,031	17,204	House and land rents
設 備 修 繕 ・ 維 持	6,665	4,818	1,211	4,698	Repairs & maintenance
光 熱 ・ 水 道	21,451	18,664	18,492	14,433	Fuel, light and water charges
光 熱	16,288	13,449	11,807	11,118	Fuel and light
上 下 水 道	5,162	5,215	6,685	3,316	Water & sewerage charges
家 具 ・ 家 事 用 品	9,022	10,067	8,508	7,589	Furniture & household utensils
被 服 及 び 履 物	14,680	15,311	12,862	9,634	Clothes and footwear
保 健 医 療	11,580	11,448	6,759	8,145	Medical care
交 通 ・ 通 信	42,224	42,302	35,728	28,069	Transportation & communication
教 育	18,367	12,936	11,462	7,662	Education
教 養 娯 楽	32,141	30,404	19,906	25,439	Reading & recreation
そ の 他 の 消 費 支 出	71,909	71,427	59,499	71,837	Other living expenditure
非 消 費 支 出	98,208	128,491	70,946	116,970	Non-living expenditure
直 接 税	56,407	64,442	40,389	57,558	Direct taxes
そ の 他	41,801	64,049	30,558	59,412	Others
実 支 出 以 外 の 支 払 金	420,179	698,644	318,729	568,202	Disbursements other than expenditure
預 貯 金	335,230	571,491	262,615	504,244	Savings
保 険 掛 金	27,820	33,410	22,035	27,400	Insurance & premium payments
借 入 金 返 済	30,012	40,022	17,219	25,807	Payments of debts
借 入 金 の 返 済	24,666	24,210	16,502	10,299	Installment & credit purchase payments
そ の 他	2,450	29,511	359	452	Others
繰 越 金	61,808	67,278	56,350	65,807	Carry-over to next month
現 物 総 額	7,794	7,238	2,213	2,340	Expenditure in kind

注)「世帯主の配偶者の収入」には世帯主の配偶者が男である場合を含む。

四捨五入の関係で項目の計に一致しない場合がある。

11 一世帯当たり一ヶ月間の収入と支出（全世帯の収入と支出）
Average Monthly Receipts and Disbursements per Household (All Households)
全国と前橋市 All Japan and Maebashi-shi

Source: Statistics Bureau Ministry of Public Management, Home Affairs, Posts and Telecommunications

項 目	全 国 All Japan		前橋市 Maebashi-shi		Item
	平成19年 (2007)	平成19年 (2007)	平成19年 (2007)	平成19年 (2007)	
	5月 May	6月 Jun	5月 May	6月 Jun	
集 計 世 帯 数	7,844世帯	7,850世帯	94世帯	92世帯	Number of tabulated households
世 帯 人 員	3.15人	3.15人	2.85人	2.84人	Persons per household (persons)
有 業 人 員	1.40人	1.41人	1.26人	1.11人	Earners per household (persons)
世 帯 主 の 年 齢	55.7歳	55.7歳	57.8歳	58.4歳	Persons Age of head (years old)
	円	円	円	円	¥
消 費 支 出	293,231	280,587	242,437	239,023	Living expenditure
食 料	69,367	67,005	68,329	65,075	Food
穀 類	6,224	6,096	6,610	5,890	Cereals
魚 介 類	7,087	6,670	6,964	6,358	Fish & shellfish
肉 類	6,167	5,887	4,341	4,485	Meat
乳 卵 類	3,300	3,247	3,198	3,106	Dairy products & eggs
野 菜 ・ 海 藻	8,775	8,424	9,862	9,523	Vegetables & seaweeds
果 物	2,518	2,554	3,174	3,082	Fruits
油 脂 ・ 調 味 料	3,091	3,182	2,692	3,144	Oils, fats & condiments
菓 子 類	4,938	4,558	4,577	3,828	Cakes & candies
調 理 食 品	7,838	7,496	9,114	9,138	Cooked Food
飲 料 類	4,228	4,159	4,806	4,069	Beverages
酒 類	3,278	3,561	2,638	3,923	Alcoholic beverages
外 食	11,923	11,169	10,354	8,529	Eating out
住 居	18,427	17,914	16,823	14,522	Housing
家 賃 ・ 地 代	10,522	10,426	8,547	9,909	House and land rents
設 備 修 繕 ・ 維 持	7,905	7,488	8,276	4,612	Repairs & maintenance
光 熱 ・ 水 道	21,416	18,697	20,947	15,391	Fuel, light and water charges
電 気	8,877	7,645	7,050	6,217	Electricity
ガ ス	6,482	5,383	6,427	4,966	Gas
他 の 光 熱	949	573	413	190	Other fuel & light
上 下 水 道 料	5,107	5,096	7,057	4,018	Water & sewerage charges
家 具 ・ 家 事 用 品	8,791	10,136	7,533	6,458	Furniture & household utensils
家 庭 用 耐 久 財	2,495	3,067	2,545	1,046	Household durables
そ の 他 の 家 具 等	6,295	7,068	4,987	5,413	Other furniture and household utensils
被 服 及 び 履 物	13,359	13,730	10,016	10,228	Clothes & footwear
被 服	10,354	11,009	8,000	8,444	Clothing
履 物	1,523	1,632	808	1,250	Footwear
そ の 他 の 被 服 履 物	1,481	1,088	1,209	533	Services related to clothing
保 健 医 療	13,253	13,645	8,565	9,325	Medical care
医 薬	1,706	1,771	1,537	1,434	Medicines
そ の 他 の 医 療	11,547	11,874	7,029	7,891	Medical supplies, appliance & services
交 通 ・ 通 信	35,748	34,917	27,759	26,727	Transportation & communication
交 通	5,648	4,864	6,182	5,707	Public transportation
自 動 車 等 関 係	17,826	19,510	11,336	13,075	Private transportation
通 信	12,273	10,543	10,241	7,945	Communication
教 育	11,858	8,773	7,047	4,420	Education
授 業 料	9,179	6,067	5,575	2,871	School fees
そ の 他 の 教 育	2,679	2,706	1,473	1,548	Other expenditure relating education
教 養 娯 楽	32,934	29,532	23,022	24,961	Reading & recreation
そ の 他 の 消 費 支 出	68,079	66,238	52,396	61,916	Other living expenditure
諸 雑 費	23,828	22,883	19,238	31,983	Miscellaneous
こ づ かい (使 途 不 明)	14,228	15,972	7,734	9,208	Pocket money (of which detailed uses unknown)
交 際 費	24,528	22,667	20,376	14,695	Social expenses
仕 送 り 金	5,495	4,716	5,047	6,030	Remittance
現 物 総 額	8,301	7,804	5,351	4,372	Expenditure in kind

Note) figures may not add up to the totals because of rounding

12 産業別労働者1人平均賃金（規模30人以上）
Average Monthly Cash Earnings per Regular Worker by Industry
(Establishments with 30 or more regular workers)

平成19年6月 June, 2007

Source: Gunma Prefectural Government office

資料：県統計課

産 業	現金給与総額 Cash earnings			きまって支給する給与 Contract earnings			特別に支払われた給与 Extra payments			Industry
	総数 Total	男 Male	女 Female	総数 Total	男 Male	女 Female	総数 Total	男 Male	女 Female	
調査産業計	円	円	円	円	円	円	円	円	円	(¥)
調査産業計	440,390	561,572	254,133	272,670	337,630	172,827	167,720	223,942	81,306	Total
建設業	501,720	526,846	293,280	370,291	387,428	228,121	131,429	139,418	65,159	Construction
製造業	466,598	532,013	252,513	311,485	351,427	180,767	155,113	180,586	71,746	Manufacturing
食料品・たばこ	321,702	419,002	201,327	254,404	323,557	168,852	67,298	95,445	32,475	Foodstuffs and tobacco
繊維	378,871	479,047	254,445	247,278	312,276	166,546	131,593	166,771	87,899	Textiles
衣服	×	×	×	×	×	×	×	×	×	Apparel and related products
木材・木製品	×	×	×	×	×	×	×	×	×	Lumber and wood products
家具・装備品	236,474	263,546	175,883	236,474	263,546	175,883	0	0	0	Furniture and fixtures
パルプ・紙	414,800	554,705	211,829	266,796	324,731	182,746	148,004	229,974	29,083	Pulp, paper and allied products
印刷・同関連業	-	-	-	-	-	-	-	-	-	Publishing, printing and allied products
化学	630,584	730,267	260,777	344,346	387,005	186,088	286,238	343,262	74,689	Chemicals and allied products
プラスチック	318,001	406,771	180,390	244,799	307,490	147,616	73,202	99,281	32,774	Plastic products
ゴム	557,065	582,012	301,948	328,559	340,427	207,197	228,506	241,585	94,751	Rubber products
窯業・土石	413,026	471,961	226,821	273,999	299,286	194,103	139,027	172,675	32,718	Ceramic, stone and clay products
鉄鋼	631,534	679,657	374,681	323,548	343,235	218,470	307,986	336,422	156,211	Iron and steel
非鉄金属	398,056	442,290	225,847	279,767	305,432	179,849	118,289	136,858	45,998	Non-ferrous metal products
金属製品	368,395	398,541	235,238	284,457	308,892	176,525	83,938	89,649	58,713	Fabricated metal products
一般機器	334,970	364,176	170,770	295,557	319,123	163,065	39,413	45,053	7,705	General Machinery
電気機器	534,184	620,631	293,098	324,697	369,260	200,419	209,487	251,371	92,679	Electrical machinery
輸送用機器	362,633	380,137	199,375	347,740	364,649	190,039	14,893	15,488	9,336	Transport equipment
精密機器	309,059	340,694	216,470	308,550	340,079	216,271	509	615	199	Precision instrument
その他	-	-	-	-	-	-	-	-	-	Others
電気・ガス業	1,330,775	1,388,074	1,009,479	465,567	484,727	358,132	865,208	903,347	651,347	Electricity, gas, heat supply and water
情報通信業	496,440	585,236	249,188	312,321	356,398	189,588	184,119	228,838	59,600	Communication
運輸業	338,610	391,490	142,010	270,144	310,150	121,407	68,466	81,340	20,603	Transportation
卸売・小売業	316,491	506,707	188,960	191,966	286,332	128,698	124,525	220,375	60,262	Wholesale & retail trade, eating & drinking places
金融・保険業	1,067,574	1,320,031	609,326	445,863	563,083	233,089	621,711	756,948	376,237	Financing and insurance
サービス業	431,285	604,224	217,746	226,175	286,085	152,201	205,110	318,139	65,545	Services

13 産業別賃金指数（規模30人以上）（現金給与総額）
 Wage indexes of Regular Workers by Industry
 (Establishments with 30 or more regular workers) (cash earnings)

平成17年(2005)=100

Source : Gunma Prefectural Government Office

資料：県統計課

年 月 Year and month	名 目 Nominal				実 質 Real			
	調査産業				調査産業			
	製 造 業 卸 売 ・ 小 売 業 サ ー ビ ス 業	製 造 業 卸 売 ・ 小 売 業 サ ー ビ ス 業	製 造 業 卸 売 ・ 小 売 業 サ ー ビ ス 業	製 造 業 卸 売 ・ 小 売 業 サ ー ビ ス 業	製 造 業 卸 売 ・ 小 売 業 サ ー ビ ス 業	製 造 業 卸 売 ・ 小 売 業 サ ー ビ ス 業	製 造 業 卸 売 ・ 小 売 業 サ ー ビ ス 業	製 造 業 卸 売 ・ 小 売 業 サ ー ビ ス 業
	Total	Manufac- turing	Wholesale & retail trade	Services	Total	Manufac- turing	Wholesale & retail trade	Services
平成17年 (2005)	100.0	100.0	100.0	100.0	100.0	100.0	100.0	100.0
平成18年 (2006)	99.9	99.6	102.1	97.9	99.4	99.1	101.6	97.4
18(2006) 7月 Jul	132.2	161.2	129.9	110.9	131.4	160.2	129.1	110.2
8月 Aug	84.4	82.1	90.0	81.7	83.4	81.1	88.9	80.7
9月 Sep	80.1	78.7	86.2	80.9	79.4	78.0	85.4	80.2
10月 Oct	81.1	78.6	88.5	79.8	80.3	77.8	87.6	79.0
11月 Nov	83.4	80.9	92.5	81.6	83.2	80.7	92.3	81.4
12月 Dec	192.7	197.9	179.1	183.4	192.1	197.3	178.6	182.9
19(2007) 1月 Jan	83.1	79.6	89.2	83.2	82.9	79.4	88.9	83.0
2月 Feb	81.9	82.1	81.4	82.6	82.1	82.3	81.6	82.8
3月 Mar	83.1	83.8	81.6	84.9	83.1	83.8	81.6	84.9
4月 Apr	85.8	85.6	91.1	86.3	85.5	85.3	90.8	86.0
5月 May	83.6	84.2	89.3	88.3	83.1	83.7	88.8	87.8
6月 Jun	135.6	125.1	148.0	166.8	134.9	124.5	147.3	166.0

14 産業別雇用指数（規模30人以上）
 Employment Indexes of Regular Workers by Industry
 (Establishments with 30 or more regular workers)

平成17年(2005)=100

Source : Gunma Prefectural Government Office

資料：県統計課

年 月 Year and month	調査産業			
	製 造 業 卸 売 ・ 小 売 業 サ ー ビ ス 業	製 造 業 卸 売 ・ 小 売 業 サ ー ビ ス 業	製 造 業 卸 売 ・ 小 売 業 サ ー ビ ス 業	製 造 業 卸 売 ・ 小 売 業 サ ー ビ ス 業
	Total	Manufac- turing	Wholesale & retail trade	Services
平成17年 (2005)	100.0	100.0	100.0	100.0
平成18年 (2006)	99.4	99.8	98.5	102.4
18(2006) 7月 Jul	99.7	100.2	100.0	103.0
8月 Aug	99.9	100.0	100.1	103.4
9月 Sep	99.7	99.8	99.4	104.5
10月 Oct	99.6	99.7	98.3	105.0
11月 Nov	99.6	99.9	97.3	104.0
12月 Dec	99.7	100.4	96.4	103.3
19(2007) 1月 Jan	99.6	101.0	96.7	102.9
2月 Feb	99.5	101.0	96.0	104.0
3月 Mar	99.7	101.0	95.8	105.0
4月 Apr	101.0	101.6	95.3	107.0
5月 May	101.1	102.1	95.3	107.2
6月 Jun	100.3	101.1	93.5	108.0

15 労働者数、労働時間、出勤日数（規模30人以上）

Regular Workers, Hours Worked and Days Worked by Industry
(Establishments with 30 or more regular Workers)

平成19年6月 June, 2007

Source: Gunma Prefectural Government office

資料：県統計課

産 業	常用雇用者数 Regular Workers			総実労働時間 Hours Worked			出勤日数 Days Worked			Industry
	総数 Total	男 Male	女 Female	総数 Total	男 Male	女 Female	総数 Total	男 Male	女 Female	
調 査 産 業 計	405,375	245,537	159,838	164.1	178.9	141.3	20.8	21.1	20.3	Total
建 設 業	9,395	8,389	1,006	206.8	210.9	172.4	23.5	23.7	22.0	Construction
製 造 業	151,644	116,068	35,576	183.6	188.8	166.7	21.1	21.1	21.1	Manufacturing
電 気・ガ ス 業	2,872	2,441	431	161.1	163.5	147.6	19.8	20.0	19.0	Electricity&gas
情 報 通 信 業	10,603	7,784	2,819	154.9	162.1	135.4	19.8	20.0	19.3	Communication
運 輸 業	23,429	18,482	4,947	181.6	197.8	121.3	21.1	21.4	20.1	Transport
卸 売・小 売 業	66,299	26,679	39,620	138.6	167.5	119.2	20.9	21.9	20.2	Wholesale & retail trade
金 融・保 険 業	8,420	5,419	3,001	155.0	159.2	147.4	19.7	20.2	18.8	Financing and insurance
サ ー ビ ス 業	42,132	23,144	18,988	158.2	172.7	140.2	20.4	21.0	19.7	Services

16 一般労働者の職業紹介状況（学卒・パートを除く）

Employment Security Activities for General Workers

Source: Gunma Labor Bureau

資料：群馬労働局

年 度 月	新規求職 申込件数 New applications	月間有効 求職者数 Monthly active application	新 規 求 人 数 New openings	月間有効 求 人 数 Monthly active openings	就 職 Placements			新規求人 倍 率 New opening ratio	有効求人 倍 率 Active opening ratio
					総 数 Total	県 内 In Gunma	県 外 Outside Gunma		
平成17年度 (2005)	5,838	22,680	10,765	29,747	1,744	1,565	179	1.84	1.31
平成18年度 (2006)	5,379	21,016	9,683	26,110	1,742	1,551	190	1.80	1.24
(Average)									
18(2006) 11月 Nov	4,759	19,980	10,540	27,098	1,721	1,550	171	2.21	1.36
12月 Dec	4,087	18,580	9,251	26,428	1,461	1,294	167	2.26	1.42
19(2007) 1月 Jan	5,839	19,118	10,190	27,838	1,421	1,269	152	1.75	1.46
2月 Feb	5,322	19,499	12,410	30,083	1,702	1,513	189	2.33	1.54
3月 Mar	5,553	20,305	9,530	29,825	1,991	1,776	215	1.72	1.47
4月 Apr	6,383	21,078	11,045	30,474	1,622	1,449	173	1.73	1.45
5月 May	5,412	21,197	11,930	30,406	1,728	1,533	195	2.20	1.43
6月 Jun	4,887	20,461	9,767	30,485	1,644	1,471	173	2.00	1.49

17 求職者給付支給状況

Payment For General Persons Seeking Jobs

Source: Gunma Labor Bureau

資料：群馬労働局

年 度 月	一 般 General employees			短期特例 Short-term employees	
	離職票提出件数 Separation notice submitted	保険金受給者実人員 (所定給付) Beneficiaries (basic allowance)	保険金支給額 (所定日数内給付) Amount of benefits (basic allowance)	特例一時金受給者数 Beneficiaries (Special allowance)	特例一時金支給額 Amount of benefits (Special allowance)
平成17年度 (2005)	2,136	7,562	1,008,432	74	16,591
平成18年度 (2006)	1,941	6,787	865,068	70	15,657
(Average)					
18(2006) 11月 Nov	1,545	6,655	933,381	26	6,299
12月 Dec	1,383	6,180	812,193	333	74,606
19(2007) 1月 Jan	1,979	6,114	834,451	240	52,956
2月 Feb	1,821	5,989	716,525	211	48,761
3月 Mar	1,789	5,801	774,245	10	1,923
4月 Apr	3,249	5,616	677,496	1	198
5月 May	2,344	6,722	899,561	2	474
6月 Jun	1,715	6,445	798,308	5	1,251

18 電 気 Electricity

Source: Tokyo Electric Power co., Ltd 資料: 東京電力(株)群馬支店

年 月 Year and month	販売量 (年度月計) Sold amount (Total of fiscal year & month)			
	総 数 Total	特定規模需要以外の需要 Demand other than the demand of a specific scale		特定規模需要 Demand of a specific scale
		電 灯 For electric light	電 力 For electric power	
	千kWh	千kWh	千kWh	千kWh
平成17年度 (2005)	16,766,564	4,442,346	853,466	11,470,751
平成18年度 (2006)	16,865,154	4,374,333	801,563	11,689,259
18 (2006) 12月 Dec	1,419,357	380,742	61,803	976,812
19 (2007) 1月 Jan	1,519,062	489,486	78,826	950,750
2月 Feb	1,479,297	414,355	69,516	995,426
3月 Mar	1,412,035	380,657	63,049	968,329
4月 Apr	1,384,523	364,126	58,852	961,546
5月 May	1,330,857	357,049	59,809	913,999
6月 Jun	1,360,476	291,836	56,156	1,012,484
7月 Jul	1,404,739	297,618	64,020	1,043,101

注) 平成17年4月以降は、販売量のみが公表となります。
四捨五入の関係で項目の計に一致しない場合があります。

Note) After April, 2005, only the amount of sales is announced.
Figures may not add up to the totals because of rounding

19 ガスの消費量 Consumption of Gas

Source: Each gas supply establishments 資料: 各ガス供給事業所

年 月 Year and month	消費量 Consumption of Gas				
	総数 Total	工業用 Industrial	商業用 Commercial	家庭用 Residential	その他 Other
	千MJ	千MJ	千MJ	千MJ	千MJ
平成17年 (2005)	12,234,006	6,439,280	1,007,395	2,696,018	2,091,313
平成18年 (2006)	13,954,385	8,083,455	958,504	2,773,799	2,138,627
18 (2006) 11月 Nov	1,109,885	711,079	63,055	200,641	135,110
12月 Dec	1,359,827	819,581	73,300	281,749	185,197
19 (2007) 1月 Jan	1,541,883	831,073	88,752	350,686	271,372
2月 Feb	1,521,278	908,360	80,601	306,371	225,946
3月 Mar	1,550,534	971,914	76,151	298,731	203,738
4月 Apr	1,485,328	958,785	73,043	273,239	180,261
5月 May	1,305,884	871,461	65,613	226,087	142,723
6月 Jun	1,383,502	983,325	69,427	164,545	166,205

注) 四捨五入の関係で項目の計に一致しない場合があります。Note) Figures may not add up to the totals because of rounding
単位を千m³から千MJ (メガジュール) に変更しました。The unit was changed into 1000MJ from 1000m³.

20 石油販売量 Sales of Petroleum

Source: Petroleum Cooperatives 資料: 石油協同組合

年 月 Year and month	燃料油 Fuel oil						潤滑油	アスファルト	その他
	計 Total	ガソリン Gasoline	灯油 Kerosene	軽油 Gas oil	重油 Heavy oil	その他 other	Lubricating oil	Asphalt	Other
	kl	kl	kl	kl	kl	kl	kl	t	t
平成17年 (2005)	3,279,424	1,312,938	540,219	745,772	678,219	2,276	44,485	16,401	892
平成18年 (2006)	3,220,526	1,371,401	484,364	755,369	607,468	1,924	44,311	15,936	904
18 (2006) 11月 Nov	269,193	115,063	44,908	62,650	46,558	14	3,600	1,460	86
12月 Dec	315,063	119,364	69,571	69,734	56,068	326	3,842	1,477	85
19 (2007) 1月 Jan	263,631	104,053	60,015	48,794	50,745	24	3,163	716	60
2月 Feb	253,603	98,519	53,078	57,193	44,789	24	3,416	1,236	82
3月 Mar	283,562	113,780	53,936	64,048	50,910	888	4,023	1,825	69
4月 Apr	239,980	111,194	35,123	56,037	37,602	24	3,640	761	84
5月 May	211,182	107,399	18,470	53,613	31,676	24	3,458	830	71
6月 Jun	221,320	108,420	17,916	63,063	31,577	344	3,856	999	68
7月 Jul	221,598	118,086	17,509	54,766	31,173	64	3,578	948	80

注) 年データは原指数。

Note: Year figures are not seasonally adjusted.

21 鋳工業生産指数 (季節調整済指数)

平成12年(2000)=100

年 月 Year and month	鋳工業										
	Mining & Manufacturing	製造工業									
		鉄鋼	非鉄金属	金属製品	一般機械	電気機械	情報通信機械	電子部品・デバイス	輸送機械	窯業・土石製品	
	Manufacturing	Iron & steel	Nonferrous metals	Fabricated metals	General Machinery	Electrical machinery	Information & communication electronics equipment	Electronic parts & devices	Transport equipments	Ceramics, stone & clay products	
平成17年(2005)	88.7	88.7	108.6	90.9	94.2	101.6	88.9	16.5	67.6	95.9	71.1
平成18年(2006)	91.4	91.4	109.1	92.4	107.8	102.2	92.6	16.5	79.9	99.3	73.0
19(2007) 1月 Jan	91.3	91.3	113.3	90.2	108.2	90.9	95.4	15.7	89.7	95.1	83.3
2月 Feb	92.0	92.0	113.0	92.5	100.9	104.7	95.4	17.0	89.7	97.4	79.7
3月 Mar	88.5	88.6	113.5	92.8	103.5	89.4	75.7	14.3	84.0	97.9	76.2
4月 Apr	92.0	92.0	108.6	95.6	112.5	102.5	103.6	13.1	79.3	106.5	72.8
5月 May	r95.2	r95.2	107.9	87.5	112.9	108.8	101.9	15.8	74.2	107.4	75.0
6月 Jun	91.3	91.3	110.1	87.7	100.4	91.8	84.2	17.4	76.6	111.2	75.3
前月比(%) Change from Previous month	4.1	4.1	2.0	0.2	11.1	15.6	17.4	10.1	3.2	3.5	0.4

22 鋳工業生産者出荷指数 (季節調整済指数)

平成12年(2000)=100

年 月 Year and month	鋳工業										
	Manufacturing	製造工業									
		鉄鋼	非鉄金属	金属製品	一般機械	電気機械	情報通信機械	電子部品・デバイス	輸送機械	窯業・土石製品	
	Manufacturing	Iron & steel	Nonferrous metals	Fabricated metals	General Machinery	Electrical machinery	Information & communication electronics equipment	Electronic parts & devices	Transport equipments	Ceramics, stone & clay products	
平成17年(2005)	86.2	86.2	109.8	92.0	82.3	101.3	90.0	19.0	69.4	95.2	70.2
平成18年(2006)	88.3	88.3	110.6	92.7	89.7	103.7	95.5	19.5	75.1	97.8	74.2
19(2007) 1月 Jan	88.7	88.7	113.1	89.5	83.4	91.0	99.4	20.7	79.5	97.1	81.8
2月 Feb	90.2	90.2	113.2	96.6	96.1	100.8	100.4	20.7	82.1	99.7	74.0
3月 Mar	87.1	87.1	113.6	95.9	92.3	95.4	85.0	18.2	72.7	98.9	73.3
4月 Apr	89.0	89.0	108.4	95.5	96.6	97.9	115.4	16.1	74.4	101.4	74.3
5月 May	90.7	90.7	110.7	88.7	92.0	112.6	107.0	17.1	69.6	103.3	80.0
6月 Jun	92.1	92.1	111.4	88.5	98.6	98.5	96.2	21.2	73.2	110.3	75.2
前月比(%) Change from Previous month	1.5	1.5	0.6	0.2	7.2	12.5	10.1	24.0	5.2	6.8	6.0

23 鋳工業生産者製品在庫指数 (季節調整済指数)

平成12年(2000)=100

年 月 Year and month	鋳工業										
	Manufacturing	製造工業									
		鉄鋼	非鉄金属	金属製品	一般機械	電気機械	情報通信機械	電子部品・デバイス	輸送機械	窯業・土石製品	
	Manufacturing	Iron & steel	Nonferrous metals	Fabricated metals	General Machinery	Electrical machinery	Information & communication electronics equipment	Electronic parts & devices	Transport equipments	Ceramics, stone & clay products	
平成17年(2005)	99.5	99.4	109.0	78.7	97.0	101.3	137.3	57.8	126.3	69.9	74.9
平成18年(2006)	104.5	104.5	110.6	95.1	105.0	80.4	147.8	59.5	159.5	72.8	65.0
19(2007) 1月 Jan	112.8	112.8	107.2	88.7	119.3	68.8	163.5	61.0	208.0	81.1	62.7
2月 Feb	113.9	113.9	110.2	76.6	100.8	73.0	160.8	65.9	226.6	71.7	65.0
3月 Mar	115.1	114.9	111.6	71.3	100.9	70.9	154.1	50.5	246.1	53.2	65.4
4月 Apr	112.8	113.2	117.8	75.1	101.9	78.8	148.3	62.3	215.1	63.6	63.8
5月 May	r112.8	r112.8	114.2	68.3	104.6	78.9	144.1	66.2	208.9	67.0	64.8
6月 Jun	106.4	106.3	114.1	77.5	84.8	82.7	119.4	50.4	201.2	62.6	63.4
前月比(%) Change from Previous month	5.7	5.8	0.1	13.5	18.9	4.8	17.1	23.9	3.7	6.6	2.2

今月は年間補正の結果、先月発表数値から訂正されています。

21 Indices of Industrial Production (Seasonally adjusted)

Source: Gunma Prefectural Government Office 資料: 県統計課

											産業総合	
化学	プラスチック製品	パルプ・紙・紙加工品	繊維	食料品・たばこ	その他					鉱業	電気・ガス事業	産業総合
						ゴム製品	家具製品	木材・木製品	その他製品			
Chemicals	Plastic products	Pulp, paper & paper products	Textiles	Foods & tobacco	Other	Rubber Products	Furniture product	wood products	Other products	Mining	Electricity & gas enterprise	Industries
111.7	102.8	112.7	56.5	81.7	79.8	83.7	59.7	82.1	91.8	98.3	87.9	88.7
108.2	113.4	120.5	47.6	78.3	76.3	80.5	55.3	81.2	87.4	92.9	101.6	91.5
109.2	117.0	122.1	46.1	77.6	75.5	73.5	57.6	74.1	91.5	75.3	112.4	91.2
103.9	117.6	125.9	47.9	81.2	73.1	70.2	55.4	61.4	96.2	94.5	108.6	92.2
114.2	116.4	127.0	48.3	76.1	74.0	66.9	57.3	46.3	104.8	93.5	92.3	88.5
101.3	112.9	127.2	46.0	74.9	75.8	59.5	55.9	84.5	94.0	73.8	100.7	92.0
121.3	116.4	119.5	46.5	77.8	76.8	53.9	50.7	84.6	105.5	94.5	94.9	95.1
112.7	122.3	123.1	44.8	79.9	73.5	60.6	49.1	74.4	100.1	104.6	84.5	91.2
7.1	5.1	3.0	3.7	2.7	4.3	12.4	3.2	12.1	5.1	10.7	11.0	4.1

22 Indices of Producer's Shipments (Seasonally adjusted)

Source: Gunma Prefectural Government Office 資料: 県統計課

											産業総合	
化学	プラスチック製品	パルプ・紙・紙加工品	繊維	食料品・たばこ	その他					鉱業	電気・ガス事業	産業総合
						ゴム製品	家具製品	木材・木製品	その他製品			
117.7	94.4	107.6	57.1	76.1	88.9	86.0	102.3	81.7	85.1	101.4	88.3	86.3
113.0	107.7	114.0	48.6	71.1	85.9	81.5	96.6	80.6	83.7	96.0	101.1	88.4
116.9	110.6	114.8	46.6	73.4	81.8	67.6	99.5	68.0	83.3	79.1	110.2	88.8
125.4	111.5	116.3	47.5	72.2	80.1	70.0	93.4	67.8	83.0	109.2	106.6	90.3
117.1	107.1	116.3	45.6	73.0	83.6	71.0	95.4	61.5	95.3	90.1	92.0	87.2
105.2	104.1	120.6	47.2	66.3	84.8	67.1	92.8	76.8	89.0	83.9	100.3	89.1
121.8	105.4	117.1	47.9	72.5	80.3	57.3	80.1	70.0	100.1	104.4	94.4	90.6
120.1	114.8	115.7	47.6	73.1	84.1	62.9	82.5	81.4	99.4	101.7	84.2	92.1
1.4	8.9	1.2	0.6	0.8	4.7	9.8	3.0	16.3	0.7	2.6	10.8	1.7

23 Indices of producer's Industrial Inventories (Seasonally adjusted)

Source: Gunma Prefectural Government Office 資料: 県統計課

										鉱業
化学	プラスチック製品	パルプ・紙・紙加工品	繊維	食料品・たばこ	その他					
						ゴム製品	家具製品	木材・木製品	その他製品	
97.6	106.3	89.8	59.8	68.7	82.7	12.1	145.9	85.7	61.0	152.8
114.6	109.3	93.0	63.2	61.0	84.3	13.6	154.8	84.8	57.6	143.0
126.2	96.8	92.8	69.8	52.6	80.3	17.4	128.2	102.8	50.1	144.2
118.9	96.1	92.6	70.0	58.1	86.1	13.4	150.0	95.2	54.1	134.2
115.0	103.0	101.2	72.9	56.5	80.4	13.0	142.5	80.0	57.1	147.5
112.0	111.7	96.9	75.5	60.6	77.3	12.8	140.1	84.6	47.3	132.4
116.7	122.6	94.9	79.3	59.0	82.1	13.0	143.4	99.9	46.0	124.0
112.9	130.3	93.5	74.0	55.5	71.3	14.2	111.8	91.2	42.2	136.2
3.3	6.3	1.5	6.7	5.9	13.2	9.2	22.0	8.7	8.3	9.8

24 生乳生産量と処理状況 Production and Supply of Raw Milk

Source: Ministry of Agriculture, Forestry and Fisheries 資料：関東農政局群馬統計情報事務所

年 月 Year and month	生乳生産量 Raw milk Production	生乳流通量 Marketing quantity of raw milk		用途別処理量 Raw milk processing by use			
		移入量 From outside Gunma	移出量 To outside Gunma	総量 Total	飲用牛乳等向け For drinking milk	乳製品向け For milk products	その他 Other
平成17年 (2005)	273,604	61,988	152,758	182,834	161,799	18,654	2,381
平成18年 (2006)	278,223	65,447	146,504	197,166	175,342	19,691	2,133
18(2006)11月 Nov	22,205	4,781	11,181	15,805	14,661	976	168
12月 Dec	22,984	4,558	12,175	15,367	13,028	2,168	171
19(2007) 1月 Jan	24,083	3,785	12,101	15,767	13,542	2,075	150
2月 Feb	21,880	2,996	10,124	14,752	13,471	1,107	174
3月 Mar	25,048	4,924	11,923	18,049	14,739	3,142	168
4月 Apr	24,072	4,100	11,006	17,166	14,795	2,204	167
5月 May	24,973	4,618	11,388	18,203	16,241	1,798	164
6月 Jun	23,711	4,291	10,614	17,388	16,325	884	179
7月 Jul	23,788	4,178	10,641	17,325	16,211	935	179

25 素材・製材・合板価格 Price of Log, Sawlog and Plywood

Source: Gunma Prefectural Government Office 資料：県林業振興課

	国産 外材別	樹種 Item	計量 Unit			区分 Grade	平成19年(2007) 5月15日現在	平成19年(2007) 6月15日現在	平成19年(2007) 7月15日現在
			m	cm	cm		千円 (¥thou) May. 15	千円 (¥thou) June. 15	千円 (¥thou) July. 15
素 材 ・ 丸 太	国産材 Domestic logs	ス ギ Japanese cedar	3.00	14~16		柱材	11.7	11.7	11.4
		ス ギ Japanese cedar	3.65	18~28		中目材	12.3	12.2	11.9
		ヒ ノ キ Japanese cypress	3.00	14~16		柱材	20.8	20.6	20.9
		ヒ ノ キ Japanese cypress	4.00	18~28		中目材	24.9	24.8	24.7
		マ ツ Japanese Pine	4.00	18~22		梁丸太	9.5	9.0	9.5
	外材 Imported logs	米 マ ツ Pine	12.00上	30上		S S	29.7	30.0	29.7
	米 マ ツ Pine	12.00上	30上		I S	27.7	27.8	27.8	
製 材	国産材 Domestic logs	ス ギ Japanese cedar	3.00	10.5	10.5	特等柱(未乾燥)	42.2	42.3	42.4
		ス ギ Japanese cedar	3.65	1.5	10.0	特等貫	48.0	48.0	49.0
		ス ギ Japanese cedar	3.65	4.0	4.5	特等タルキ	43.9	44.0	44.6
		ス ギ Japanese cedar	3.65	4.5	10.5	カネ無鴨居	165.7	167.6	163.8
		ヒ ノ キ Japanese cypress	3.00	10.5	10.5	特等柱(未乾燥)	69.7	69.8	68.8
		ヒ ノ キ Japanese cypress	4.00	10.5	10.5	特等土台	76.3	76.2	76.2
		ヒ ノ キ Japanese cypress	4.00	4.5	10.5	上小敷居	219.5	223.3	215.2
		マ ツ Japanese pine	4.00	15.0	18~20	-	太鼓梁	36.7	36.6
	外材 Imported logs	米 ツ ガ Hemlock	4.00	10.5	10.5	特等防腐土台	49.9	49.8	50.5
		米 マ ツ Pine	4.00	12.0	24.0	特等梁	61.4	60.8	61.0
米 マ ツ Pine		4.00	9.0	9.0	特等母屋	56.7	57.1	57.4	
ラ ワ ン Lauan		4.00	2.4	24.0	-	-	r187.0	187.8	187.8
合板	普通合板 Plywood		厚さ mm		タイプ	円(¥)	円(¥)	円(¥)	
			12.0			1,720	1,750	1,740	
	ｺﾝｸﾘｰﾄ型枠合板 Concrete mold plywood		12.0		-	1,550	1,430	1,390	
	構造用合板 Plywood for structures		12.0		針葉樹合板	1,290	1,290	1,280	
		12.0		ラワン合板	1,620	1,560	1,530		

26 製材用素材・製材品の需給状況 Demand and Supply of Log and Sawlog

資料：関東農政局群馬統計情報事務所

Source: Ministry of Agriculture, Forestry and Fisheries

年 月 Year and month (Average)	製材用素材 Log			製材品 Sawlog		
	入荷 Arrival (thou.m ³)	消費 Consumption (thou.m ³)	在庫 Inventory (thou.m ³)	生産 Production (thou.m ³)	出荷 Shipment (thou.m ³)	在庫 Inventory (thou.m ³)
	千m ³	千m ³	千m ³	千m ³	千m ³	千m ³
平成17年 (2005)	14	14	44	10	9	12
平成18年 (2006)	13	14	39	9	9	13
18(2006) 11月 Nov	17	14	40	9	9	13
12月 Dec	14	14	40	9	9	13
19(2007) 1月 Jan	16	12	44	8	7	13
2月 Feb	14	12	46	8	7	14
3月 Mar	11	13	44	8	9	13
4月 Apr	17	15	46	9	9	13
5月 May	12	13	45	8	8	13

注)更新は2ヶ月毎になります。

Note)Updating becomes every two months

27 自動車保有台数 Motor Vehicles Owned

Source: Ministry of Land, Infrastructure and Transport

資料：関東運輸局群馬運輸支局

年度月末 End of fiscal Year and month	総数 Total	貨物車 Trucks			乗合車 Busses	乗用車 Passenger cars		特種(殊)用途 Special purpose vehicles		小型 二輪車 Light two wheeled vehicles	軽自動車 Light motor vehicles
		普通 Medium	小型 (3,4輪) Light (3and 4wheeled)	被けん 引車 Trailers		普通 Medium	小型 Light	普通・ 小型 Medium & light	大型 特殊 Heavy		
平成17年度 (2005)	1,733,897	60,572	97,035	2,328	4,216	353,538	600,909	27,514	4,327	29,977	553,481
平成18年度 (2006)	1,732,440	61,388	92,286	2,492	4,223	355,843	580,152	26,664	4,354	30,542	574,496
19(2007) 1月 Jan	1,738,521	61,472	93,170	2,460	4,236	356,216	584,047	26,813	4,353	30,816	574,938
2月 Feb	1,739,951	61,437	93,019	2,469	4,231	356,643	583,642	26,818	4,356	30,784	576,552
3月 Mar	1,732,440	61,388	92,286	2,492	4,223	355,843	580,152	26,664	4,354	30,542	574,496
4月 Apr	1,734,019	61,384	92,115	2,500	4,204	355,819	578,917	26,642	4,353	30,854	577,231
5月 May	1,734,052	61,341	91,889	2,510	4,208	355,614	577,363	26,633	4,352	30,978	579,164
6月 Jun	1,736,312	61,342	91,716	2,519	4,213	356,194	576,654	26,633	4,341	31,123	581,577
7月 Jul	1,738,114	61,288	91,562	2,538	4,210	356,774	575,847	26,643	4,335	31,296	583,621

28 大型小売店販売額 Large Scale Retail Store Sales

Source: Ministry of Economy, Trade and Industry

資料：経済産業省

年 月 Year and month	合計 Value of sales	衣料品 Clothing		飲食料品 Foods & Beverages		その他 Other	
		百貨店 Department Stores	スーパー Supermarket	百貨店 Department Stores	スーパー Supermarket	百貨店 Department Stores	スーパー Supermarket
平成17年 (2005)	282,683	32,865	36,700	15,338	140,146	11,758	45,875
平成18年 (2006)	281,126	31,940	35,692	15,055	136,969	11,559	49,911
19(2007) 1月 Jan	25,364	3,334	3,809	1,148	11,355	1,013	4,706
2月 Feb	20,061	2,036	2,214	1,076	10,276	831	3,627
3月 Mar	23,486	2,993	2,810	1,241	11,261	1,077	4,104
4月 Apr	22,670	2,603	2,833	989	10,991	1,004	4,250
5月 May	22,778	2,348	2,891	947	11,367	950	4,275
6月 Jun	22,436	2,260	2,933	1,222	11,119	861	4,041

29 業態別実質預金 Real Deposits by Type

(¥ 100 million) Source: The Bank of Japan 資料：日本銀行前橋支店

年 月 末 End of year and month	総 額 Total		国内銀行 Domestic bank		信用金庫 Shinkin Banks		その他 other	
	億円		億円		億円		億円	
平成17年 (2005)	106,640		61,849		21,475		23,315	
平成18年 (2006)	107,193		61,997		21,647		23,548	
19(2007) 2月 Feb	106,442		61,460		21,512		23,469	
3月 Mar	105,670		61,370		21,122		23,177	
4月 Apr	107,268		62,295		21,496		23,476	
5月 May	106,508		61,744		21,438		23,325	
6月 Jun	107,717		62,416		21,762		23,538	
7月 Jul	p107,111		p61,978		p21,693		p23,438	

注) 対象は群馬県内店舗。国内銀行は、都市銀行、地方銀行、地方銀行、信託銀行(信託勘定を含む)。その他は信用組合、商工組合中央金庫、労働金庫、農業協同組合の計。オフショア勘定は除く。

30 業態別貸出金 Loans and Discounts Outstanding by Type

(¥ 100 million) Source: The Bank of Japan 資料：日本銀行前橋支店

年 月 末 End of year and month	総 額 Total		国内銀行 Domestic bank		信用金庫 Shinkin Banks		その他 other	
	億円		億円		億円		億円	
平成17年 (2005)	60,415		35,973		12,513		11,928	
平成18年 (2006)	60,734		36,198		12,699		11,836	
19(2007) 2月 Feb	60,432		36,163		12,524		11,744	
3月 Mar	60,081		35,691		12,586		11,803	
4月 Apr	60,158		35,903		12,475		11,780	
5月 May	60,225		36,044		12,454		11,726	
6月 Jun	60,437		36,164		12,527		11,745	
7月 Jul	p60,561		p36,336		p12,543		p11,682	

注) 対象は群馬県内店舗。国内銀行は、都市銀行、地方銀行、地方銀行、信託銀行(信託勘定を含む)。その他は信用組合、商工組合中央金庫、国民生活金融公庫、中小企業金融公庫、労働金庫、農業協同組合の計。オフショア勘定は除く。

31 手形交換状況 Clearing of Bills

Source: Gunma Bankers association 資料：群馬県銀行協会

年 月 Year and month	手形交換高 Bills cleared		不渡手形 Dishonored bills		取引停止処分 Suspension of business transactions with banks		不渡手形発生率 Dishonored bills ratio	
	枚 数 Number	金 額 Value(¥million)	枚 数 Number	金 額 Value(¥thousand)	枚 数 Number	金 額 Value(¥thousand)	枚 数 Number	金 額 Value
平成17年 (2005)	1,324,274	1,611,186	1,953	2,957,556	211	338,013	0.15	0.18
平成18年 (2006)	1,175,791	1,521,832	1,792	2,628,278	230	235,149	0.15	0.17
18(2006) 12月 Dec	87,404	122,064	114	108,972	18	8,715	0.13	0.09
19(2007) 1月 Jan	102,683	133,530	247	382,128	42	66,843	0.24	0.29
2月 Feb	90,138	111,967	228	434,868	6	37,448	0.25	0.39
3月 Mar	78,588	105,306	154	385,477	22	19,397	0.20	0.37
4月 Apr	87,586	115,937	217	372,201	36	31,353	0.25	0.32
5月 May	109,672	149,270	244	572,678	5	1,810	0.22	0.38
6月 Jun	76,901	117,851	92	197,308	18	11,748	0.12	0.17
7月 Jul	106,970	140,267	221	351,575	26	20,956	0.21	0.25

32 企業倒産状況 Cases of Bankruptcy

Source: Teikoku Data Bank, Ltd. 資料: 帝国データバンク前橋支店

年 月 Year and month	総 数 Total		建設業 Construction		製造業 Manufacturing		卸・小売・飲食業 Wholesale & Retail & Eating & drinking		その他 Other	
	件 数 Cases	負債額 Liabilities	件 数 Cases	負債額 Liabilities	件 数 Cases	負債額 Liabilities	件 数 Cases	負債額 Liabilities	件 数 Cases	負債額 Liabilities
	件	百万円	件	百万円	件	百万円	件	百万円	件	百万円
平成17年 (2005)	79	86,184	15	2,780	19	10,482	29	12,250	16	60,672
平成18年 (2006)	68	69,552	18	11,323	17	7,854	16	6,394	17	43,981
18(2006) 12月 Dec	5	7,225	-	-	2	1,050	1	15	2	6,160
19(2007) 1月 Jan	10	13,233	6	8,900	1	4,000	2	53	1	280
2月 Feb	9	6,065	3	1,265	1	300	2	4,190	3	310
3月 Mar	13	45,181	2	5,115	3	13,000	2	74	6	26,992
4月 Apr	11	4,687	4	558	4	1,810	-	-	3	2,319
5月 May	8	1,019	-	-	-	-	6	479	2	540
6月 Jun	8	1,659	4	1,078	2	456	1	80	1	45
7月 Jul	9	2,135	3	600	2	665	2	170	2	700
8月 Aug	15	3,090	3	460	5	893	5	717	2	1,020

注) 負債1,000万円以上。単位未満四捨五入のため総数に一致しない場合がある。

平成19年1月以降のデータについて、集計方法が変更になりました。卸・小売業に飲食業が追加されました。

Note) Companies with liabilities Of ten million yen or more. Figures may not add up to the totals because of rounding.

As for the data after January, 2007, a count method changed. Hereafter.

33 信用保証協会保証状況 Credit Guarantee Association (¥ m i l l i o n)

Source: Gunma Credit Guarantee association 資料: 県信用保証協会

年 月 Fiscal year and month	保証申込 Guarantee associations made		保証承諾 Guarantee commitments made		償還額 Redemptions	
	件 数 Cases	金 額 Value	件 数 Cases	金 額 Value	件 数 Cases	金 額 Value
	件	百万円	件	百万円	件	百万円
平成17年 (2005)	31,032	303,371	29,228	278,462	34,929	281,503
平成18年 (2006)	27,562	280,257	26,165	257,229	29,677	245,223
19(2007) 1月 Jan	1,701	19,129	1,590	17,243	1,683	16,918
2月 Feb	1,947	21,666	1,820	19,471	1,772	17,350
3月 Mar	2,623	28,281	2,548	27,249	2,003	19,219
4月 Apr	1,767	16,806	1,630	14,730	1,948	18,702
5月 May	2,105	21,812	1,988	19,827	2,205	19,358
6月 Jun	2,448	24,813	2,335	23,372	2,388	18,956
7月 Jul	2,273	24,254	2,159	21,923	1,933	18,163

年 月 Fiscal year and month	保証債務残高 Guarantee obligation		代位弁済額 Paid under guarantee		求償権現在額 Guarantor's right of indemnify outstanding	
	件 数 Cases	金 額 Value	件 数 Cases	金 額 Value	件 数 Cases	金 額 Value
	件	百万円	件	百万円	件	百万円
平成17年 (2005)	83,710	584,393	2,077	16,846	2,071	15,088
平成18年 (2006)	77,981	575,568	2,009	17,616	2,046	15,423
19(2007) 1月 Jan	77,639	573,139	182	1,369	2,220	16,715
2月 Feb	77,435	572,835	138	915	2,350	17,562
3月 Mar	77,592	576,789	145	1,301	2,481	18,639
4月 Apr	77,428	576,628	151	1,062	853	3,874
5月 May	76,961	574,330	149	1,357	988	5,169
6月 Jun	76,655	575,631	147	1,242	1,124	6,376
7月 Jul	76,893	579,597	172	1,913	1,293	8,273

34 着工建築物建築主別状況 Building Construction Started by Type of Investor

Source: Ministry of Land, Infrastructure and Transport 資料: 国土交通省総合政策局「建設統計月報」

年 月 Year and month	総 数 total			国 National government			県 Prefectures			市 町 村 Cities, towns and villages	
	建築物 の 数	床面積 の合計	工事費 予定額	建築物 の 数	床面積 の合計	工事費 予定額	建築物 の 数	床面積 の合計	工事費 予定額	建築物 の 数	床面積 の合計
	Number	Total floor area (thou. m ²)	Estimated construction cost (¥10mil.)	Number	Total floor area (thou. m ²)	Estimated construction cost (¥10mil.)	Number	Total floor area (thou. m ²)	Estimated construction cost (¥10mil.)	Number	Total floor area (thou. m ²)
	棟	千m ²	千万円	棟	千m ²	千万円	棟	千m ²	千万円	棟	千m ²
平成17年 (2005)	15,006	3,056	41,531	24	5	64	122	61	990	175	76
平成18年 (2006)	15,857	3,457	45,937	17	5	141	53	14	208	193	90
18(2006) 9月 Sep	1,295	295	4,126	-	-	-	2	0	2	21	6
10月 Oct	1,373	327	4,686	4	1	12	12	5	74	11	6
11月 Nov	1,419	253	3,529	4	1	25	4	4	64	11	1
12月 Dec	1,263	288	3,821	2	0	5	3	0	6	21	10
19(2007) 1月 Jan	1,034	244	3,304	-	-	-	6	1	5	23	5
2月 Feb	1,181	350	4,496	1	0	1	6	1	18	6	4
3月 Mar	1,216	257	3,709	2	1	26	2	0	2	29	18
4月 Apr	1,034	227	3,171	-	-	-	2	0	2	8	6
5月 May	1,171	250	3,701	2	1	20	4	1	16	1	0
6月 Jun	1,475	351	5,820	7	34	807	2	1	15	30	14

年 月 Year and month	市町村 (続) Cities, towns and villages	会 社 Companies			会社でない団体 Organizations other than			個 人 Individuals		
	工事費 予定額	建築物 の 数	床面積 の合計	工事費 予定額	建築物 の 数	床面積 の合計	工事費 予定額	建築物 の 数	床面積 の合計	工事費 予定額
	Estimated construction cost (¥10mil.)	Number	Total floor area (thou. m ²)	Estimated construction cost (¥10mil.)	Number	Total floor area (thou. m ²)	Estimated construction cost (¥10mil.)	Number	Total floor area (thou. m ²)	Estimated construction cost (¥10mil.)
	千万円	棟	千m ²	千万円	棟	千m ²	千万円	棟	千m ²	千万円
平成17年 (2005)	1,299	3,241	1,144	12,576	289	218	3,594	11,155	1,552	23,008
平成18年 (2006)	1,536	3,627	1,634	17,673	261	107	1,802	11,706	1,607	24,577
18(2006) 9月 Sep	100	263	133	1,560	33	25	477	976	130	1,987
10月 Oct	138	275	149	1,890	20	10	174	1,051	156	2,398
11月 Nov	10	332	92	1,095	29	12	162	1,039	143	2,174
12月 Dec	83	333	144	1,695	23	7	98	881	127	1,934
19(2007) 1月 Jan	127	291	120	1,399	19	23	344	695	94	1,429
2月 Feb	51	318	233	2,636	10	2	27	840	109	1,764
3月 Mar	357	273	101	1,206	19	19	352	891	117	1,766
4月 Apr	160	193	98	1,161	13	9	89	818	114	1,759
5月 May	4	257	113	1,208	15	13	574	892	122	1,880
6月 Jun	422	351	141	2,001	25	17	310	1,060	146	2,265

注) 単位未満四捨五入のために総数に一致しない場合がある。

Note) Figures may not add up to the totals because of rounding.

35 着工新設住宅利用関係別・種類別状況

New Housing Construction Started by Type of Owner Occupant Relation and kind

Source: Ministry of Land, Infrastructure and Transport 資料：国土交通省総合政策局「建設統計月報」

年 月 Year and month	利用関係別 By type of owner occupant relation										
	総 数 Total		持 家 Owned houses		貸 家 Rented houses		給与住宅 Issued houses		分譲住宅 Built for Sale		総 数 Total
	戸 数 Number	床面積 の合計 Total floor area (thou. m ²)	戸 数 Number	床面積 の合計 Total floor area (thou. m ²)	戸 数 Number	床面積 の合計 Total floor area (thou. m ²)	戸 数 Number	床面積 の合計 Total floor area (thou. m ²)	戸 数 Number	床面積 の合計 Total floor area (thou. m ²)	共 同 Apartment
	戸	千m ²	戸	千m ²	戸	千m ²	戸	千m ²	戸	千m ²	戸
平成17年 (2005)	16,387	1,589	8,115	1,071	5,626	258	130	9	2,516	251	4,840
平成18年 (2006)	19,130	1,831	8,822	1,149	6,655	299	156	11	3,497	371	5,989
18(2006) 9月 Sep	1,348	138	799	103	393	19	6	0	150	16	315
10月 Oct	2,302	192	760	99	1,031	43	10	1	501	49	1,140
11月 Nov	1,686	156	783	103	611	26	65	4	227	24	415
12月 Dec	1,901	165	652	85	744	30	5	0	500	49	806
19(2007) 1月 Jan	1,316	126	548	70	352	14	43	3	373	38	459
2月 Feb	1,429	156	704	92	257	11	41	2	427	51	443
3月 Mar	1,279	131	669	88	402	21	1	0	207	23	319
4月 Apr	1,310	131	612	81	346	16	16	1	336	33	521
5月 May	1,171	118	676	89	402	19	-	-	93	10	250
6月 Jun	1,649	160	777	100	567	28	3	1	302	31	508

年 月 Year and month	種 類 別 By kind										
	総 数 Total		専 用 住 宅 Exclusive dwellings				併 用 住 宅 ・ そ の 他 Dwellings combined with other use & others				
	共 同 Apartment	一戸建・長屋建 Detached, tenement	共 同 Apartment	一戸建・長屋建 Detached, tenement	共 同 Apartment	一戸建・長屋建 Detached, tenement	共 同 Apartment	一戸建・長屋建 Detached, tenement	共 同 Apartment	一戸建・長屋建 Detached, tenement	
	床面積 の合計 Total floor area (thou. m ²)	戸 数 Number	床面積 の合計 Total floor area (thou. m ²)	戸 数 Number	床面積 の合計 Total floor area (thou. m ²)	戸 数 Number	床面積 の合計 Total floor area (thou. m ²)	戸 数 Number	床面積 の合計 Total floor area (thou. m ²)	戸 数 Number	床面積 の合計 Total floor area (thou. m ²)
千m ²	戸	千m ²	戸	千m ²	戸	千m ²	戸	千m ²	戸	千m ²	
平成17年 (2005)	236	11,547	1,353	4,692	229	11,356	1,331	148	7	191	23
平成18年 (2006)	340	13,141	1,490	5,942	338	12,961	1,469	47	2	179	21
18(2006) 9月 Sep	13	1,091	133	290	13	1,080	132	-	-	11	1
10月 Oct	16	1,033	123	280	13	1,009	120	35	2	24	3
11月 Nov	65	1,162	127	1,140	65	1,146	124	-	-	16	2
12月 Dec	17	1,271	139	412	17	1,261	138	3	0	9	1
19(2007) 1月 Jan	47	1,095	118	806	47	1,085	117	-	-	10	1
2月 Feb	29	857	96	455	29	848	95	4	0	9	1
3月 Mar	39	986	117	443	39	972	115	-	-	14	2
4月 Apr	35	789	96	521	35	777	94	-	-	12	2
5月 May	12	921	107	248	11	907	105	2	0	14	1
6月 Jun	31	1,141	129	472	29	1,130	127	36	2	11	1

注) 単位未満四捨五入のために総数に一致しない場合がある。

Note) Figures may not add up to the totals because of rounding.

36 発注者組織別公共工事着工（総工事費評価額）
Public Construction Started by Orders
(Appraised value of total Construction)

Source: Ministry of Land, Infrastructure and Transport 資料：国土交通省総合政策局「建設統計月報」

年 月	総 数	国	独立行政 法人	政府系 企業	県	市町村	地方公営 企業	その他
Year and month	Total	National government	Incorporated Administrative Agency	Government enterprises	Prefectures	Cities, towns and villages	Local public enterprises	Others
平成17年 (2005)	141,092	22,458	3,976	3,485	54,204	43,241	4,328	9,399
平成18年 (2006)	125,576	23,804	2,071	11,015	33,027	42,362	6,841	6,456
18(2006)12月 Dec	8,354	1,090	204	448	2,576	3,818	205	12
19(2007)1月 Jan	8,086	2,041	-	2,549	1,602	1,613	217	63
2月 Feb	11,857	5,871	-	1,388	945	3,380	218	55
3月 Mar	15,346	4,592	191	1,055	7,094	1,925	488	758
4月 Apr	4,262	1,439	81	113	875	1,481	82	192
5月 May	8,251	201	1,097	-	1,882	4,704	94	273

注) 単位未満四捨五入のため総数に一致しない場合がある。 Note) Figures may not add up to the totals because of rounding.
年月表示が1月ずれていたため修正。

37 生活保護実施状況
Public Livelihood Aid

Source: Gunma Prefectural Government Office 資料：県保健福祉課

年 度 月	被保護 世帯	被保護 人員	被保護率	扶助別被保護人員			扶助別保護費		
				Persons by kind of aid			Expenditure by kind of aid		
				生活扶助	医療扶助	その他	生活扶助	医療扶助	その他
Fiscal Year and month	Households that received aid	Persons who received aid	Rate of aid	Livelihood	Medical care	others	Livelihood (¥thou.)	Medical care (¥thou.)	others (¥thou.)
平成16年度(2004)	6,419	8,477	4.2	7,584	7,328	6,909	4,706,685	8,644,010	1,353,395
平成17年度(2005)	6,434	8,401	4.2	7,532	7,269	6,826	4,643,345	8,512,019	1,416,922
19(2007)1月 Jan	6,715	8,693	4.3	7,898	7,385	7,128	411,971	707,944	126,962
2月 Feb	6,719	8,689	4.3	7,885	7,419	7,115	413,994	828,894	126,102
3月 Mar	6,764	8,755	4.3	7,908	7,509	7,210	406,830	758,882	130,910
4月 Apr	6,755	8,738	4.3	7,827	7,453	7,133	372,185	344,213	126,175
5月 May	6,780	8,778	4.3	7,874	7,497	7,175	373,981	204,855	129,105
6月 Jun	6,795	8,781	4.3	7,874	7,478	7,173	372,185	373,265	126,627

38 景気動向指数 Indexes of Business Conditions

Source(Gunma-ken) : Gunma Prefectural Government Office

資料(群馬県) : 県統計課

Source(Japan) : Economic and Social Research Institute, Cabinet office, Government of Japan

資料(全国) : 内閣府 経済社会総合研究所

年 月	群 馬 県 Gunma - ken				全 国 Japan			
	D I			C I一致指数	D I			C I一致指数
	Diffusion Indexes				Diffusion Indexes			
	先行指数	一致指数	遅行指数	Coincident Index	先行指数	一致指数	遅行指数	Coincident Index
Leading Index	Coincident Index	Lagging Index	Leading Index		Coincident Index	Lagging Index		
	%	%	%	平成12年(2000)=100	%	%	%	平成12年(2000)=100
18(2006)8月 Aug	42.9	57.1	71.4	101.4	25.0	81.8	58.3	113.7
9月 Sep	28.6	71.4	71.4	97.9	25.0	72.7	83.3	112.6
10月 Oct	28.6	71.4	71.4	97.0	50.0	68.2	33.3	113.6
11月 Nov	14.3	42.9	71.4	99.4	25.0	54.5	83.3	113.7
12月 Dec	28.6	71.4	85.7	100.3	25.0	63.6	75.0	113.7
19(2007)1月 Jan	28.6	100.0	85.7	102.8	37.5	27.3	75.0	112.7
2月 Feb	57.1	85.7	57.1	108.4	25.0	27.3	33.3	112.9
3月 Mar	42.9	71.4	85.7	104.3	33.3	9.1	66.7	112.3
4月 Apr	42.9	42.9	85.7	106.2	16.7	72.7	50.0	112.8
5月 May	57.1	42.9	71.4	r110.6	45.8	63.6	83.3	113.1
6月 Jun	85.7	85.7	57.1	110.0	75.0	81.8	50.0	113.7
7月 Jul	p70.0	p66.7	p50.0	p113.1

39 前橋地方气象台気象 Climate of Maebashi Local Meteorological Observatory

Source: Maebashi Local Meteorological Observatory 資料：前橋地方气象台

年 月 Year and month	平均気圧 Average of Atmospheric pressure		気 温 Temperature			相対湿度 Relative Humidity	平均雲量 Average Amount of Clouds	日照時間 Duration of Sunshine	降水量 Precipitation	平均風速 Average of Wind Speed	
	現 地 Spot	海 面 Sea level	平 均 Average	最 高 High	最 低 Low	平 均 Average					
	hPa		hPa			%		hr	mm	m/s	
平 年	1 月 Jan	1,002.3	1,016.3	3.3	8.6	-1.1	55	3.5	203.9	20.8	3.4
	2 月 Feb	1,001.7	1,015.7	3.6	9.0	-0.9	55	4.4	186.1	33.0	3.4
	3 月 Mar	1,002.3	1,016.1	6.9	12.4	2.1	55	5.4	202.8	56.3	3.5
	4 月 Apr	1,001.2	1,014.7	12.9	18.6	7.8	58	6.3	187.4	78.7	3.1
	5 月 May	998.7	1,012.0	17.7	23.3	12.6	63	6.8	193.7	90.7	2.8
	6 月 Jun	996.3	1,009.3	21.2	25.7	17.2	73	8.3	119.0	151.4	2.3
	7 月 Jul	996.1	1,009.0	24.7	29.2	21.0	77	8.2	135.2	183.0	2.1
	8 月 Aug	997.0	1,009.8	26.1	30.9	22.3	75	7.4	162.8	184.7	2.3
	9 月 Sep	999.9	1,013.0	21.9	26.1	18.4	76	7.9	116.8	214.8	2.1
	10 月 Oct	1,003.6	1,017.0	16.1	21.0	12.0	69	6.3	158.1	93.4	2.6
	11 月 Nov	1,005.1	1,018.8	10.5	15.8	6.1	63	4.7	173.3	42.7	2.9
	12 月 Dec	1,003.9	1,017.8	5.8	11.3	1.3	57	3.4	198.6	13.2	3.3
18(2006)	8 月 Aug	996.8	1,009.7	27.3	32.2	23.3	68.0	7.7	173.8	136.5	2.3
	9 月 Sep	1,000.0	1,013.2	22.3	26.6	19.0	71.0	8.2	121.5	169.5	2.1
	10 月 Oct	1,003.1	1,016.5	18.1	22.6	14.5	68.0	7.3	158.5	204.5	2.3
	11 月 Nov	1,003.0	1,016.7	11.8	16.6	7.6	62.0	6.0	176.0	94.5	2.7
	12 月 Dec	1,006.1	1,020.2	6.8	11.7	2.9	59.0	4.9	179.9	114.5	2.8
19(2007)	1 月 Jan	1,005.9	1,020.1	4.9	10.2	0.5	53.0	4.4	214.2	21.5	2.9
	2 月 Feb	1,002.7	1,016.8	6.1	11.8	1.4	48.0	4.3	221.3	9.5	3.4
	3 月 Mar	1,001.2	1,015.1	8.2	14.2	2.8	44.0	5.2	233.3	25.0	3.6
	4 月 Apr	1,000.7	1,014.4	12.3	18.1	7.2	57.0	7.0	186.0	65.5	2.8
	5 月 May	994.2	1,007.5	18.7	24.9	13.1	53.0	6.1	244.3	115.0	3.0
	6 月 Jun	996.6	1,009.7	22.7	27.9	18.3	65.0	8.3	165.3	98.0	2.4
	7 月 Jul	992.7	1,005.7	23.5	27.2	20.2	76.0	8.9	78.5	352.5	1.9

40 地域別月平均気温 Average Monthly Temperature by Area

Source: Maebashi Local Meteorological Observatory 資料：前橋地方气象台

年 月 Year and month	藤 原 Fujiwara	みなかみ Minakami	草 津 Kusatsu	沼 田 Numata	中之条 Nakanojo	田 代 Tashiro	桐 生 Kiryu	上里見 Kamimatomi	伊勢崎 Isesaki	西野牧 Nishinomaki	館 林 Tatebayashi	神 流 Kanna
平成17年 (2005)	8.8	10.2	7.1	11.3	11.9	7.0	14.1	13.8	14.9	12.1	15.0	11.4
平成18年 (2006)	9.1	10.3	7.5	11.9	12.4	7.3	14.4	14.0	15.2	12.4	15.3	11.8
18(2006)	8 月 Aug	22.3	23.4	19.9	25.0	25.2	19.9	26.3	27.5	24.7	27.5	23.8
	9 月 Sep	17.5	18.4	15.0	19.9	20.2	15.0	21.9	21.6	22.8	19.8	19.0
	10 月 Oct	12.6	13.6	10.8	15.1	15.7	10.3	17.5	17.4	18.4	15.6	14.9
	11 月 Nov	6.2	7.6	5.0	8.9	8.8	4.5	11.5	10.9	12.2	8.9	8.2
	12 月 Dec	1.0	2.6	-0.5	3.5	3.7	-1.1	6.1	5.7	7.0	4.0	7.2
19(2007)	1 月 Jan	-1.2	0.3	-2.9	1.4	1.6	-3.3	4.0	3.7	5.2	2.0	5.3
	2 月 Feb	-0.3	1.4	-1.8	2.7	3.0	-2.0	5.5	5.1	6.4	3.5	6.7
	3 月 Mar	0.7	2.7	0.4	4.3	4.9	0.4	8.1	7.3	8.7	5.7	9.4
	4 月 Apr	5.8	7.6	4.5	9.1	9.5	4.5	11.6	11.6	12.6	9.9	12.9
	5 月 May	12.5	13.9	11.1	15.7	15.9	11.0	17.9	17.9	19.1	16.2	19.3
	6 月 Jun	17.3	18.5	15.0	20.2	20.6	14.8	21.8	22.0	23.0	20.0	23.2
	7 月 Jul	19.4	20.3	17.0	21.4	21.9	17.1	22.9	22.9	24.0	21.4	24.0

41 犯罪の認知件数と検挙状況 Number of Cases Known to Police and Cleared

Source: Gunma Prefectural Police Headquarters 資料: 県警察本部刑事企画課

年 月 Year and month	刑法犯認知件数 Number of penal code offenses known to police							検挙件数 Cases cleared
	総数 Total	凶悪犯 Felonious offenses	粗暴犯 Violent offenses	窃盗犯 Larceny offenses	知能犯 Intellectual offenses	風俗犯 Moral offenses	その他 刑法犯 Others	
平成17年 (2005)	35,453	146	866	27,124	1,601	197	5,519	11,052
平成18年 (2006)	32,060	148	799	24,647	1,453	138	4,875	10,829
19(2007) 2月 Feb	2,056	6	63	1,514	110	8	355	747
3月 Mar	2,258	14	66	1,712	117	8	341	822
4月 Apr	2,136	11	62	1,644	86	8	325	755
5月 May	2,508	13	70	1,963	68	12	382	535
6月 Jun	2,497	13	67	1,879	121	12	405	1,223
7月 Jul	2,287	8	90	1,708	93	16	369	651
8月 Aug	2,430	9	66	1,837	116	7	395	813

42 交通事故の発生件数と死傷者数 Number of Traffic Accidents and Casualties

Source: Gunma Prefectural Police Headquarters 資料: 県警察本部交通企画課

年 月 Year and month	死傷者数 Number of Killed and Injured			原因別発生件数 Number of traffic accidents by type of violation								
	総数 Total	死亡 killed	負傷 Injured	総数 Total	一時 不停止 Failure to stop	優先 通行 Impeding priority traffic	交差点安全 進行違反 Improper driving at intersection	速度 違反 Speeding	信号 無視 Disregarding traffic signal	徐行 違反 Failure to slow down	安全運転 義務違反 Infringement of safe driving	その他 Others
平成17年 (2005)	29,834	152	29,682	23,485	3,747	607	885	474	1,011	331	13,067	3,363
平成18年 (2006)	28,969	149	28,820	22,758	3,607	627	950	373	919	328	12,865	3,089
19(2007) 2月 Feb	2,142	7	2,135	1,712	283	46	62	34	78	16	962	231
3月 Mar	2,229	4	2,225	1,734	250	39	72	31	79	32	1,037	194
4月 Apr	2,277	5	2,272	1,808	311	40	70	18	60	20	1,099	190
5月 May	2,344	7	2,337	1,834	261	28	94	38	81	21	1,125	186
6月 Jun	2,226	5	2,221	1,791	294	42	64	19	56	30	1,109	177
7月 Jul	2,261	7	2,254	1,826	309	29	60	26	69	23	1,126	184
8月 Aug	2,479	14	2,465	1,898	254	39	61	36	68	22	1,231	187

43 火災の発生状況 Cases of Fires

Source: Gunma Prefectural Government Office 資料: 県消防防災課

年 月 Year and month	出火件数 Cases of Fires		り災世帯数 Households suffered	焼損棟数 Building burnt	建物焼損面積 Floor area Burned	損害額 value of losses	死者 Persons killed	負傷者 Persons injured
	総数 Total	うち 建物 Building						
平成17年 (2005)	919	542	481	834	35,008	2,370,204	37	155
平成18年 (2006)	899	527	493	790	30,842	2,177,798	41	142
17(2005) 10月~12月 4th Quarter	202	126	127	189	7,073	620,401	13	31
18(2006) 1月~3月 1st Quarter	326	173	174	257	11,524	765,860	17	58
4月~6月 2nd Quarter	224	120	102	182	5,726	380,714	5	25
7月~9月 3rd Quarter	145	92	86	128	5,431	471,545	6	31
10月~12月 4rd Quarter	204	142	131	223	8,161	559,679	13	28
19(2007) 1月~3月 1st Quarter	373	178	137	269	11,680	668,623	13	49

注)更新は四半期毎になります。

Note) Updating becomes quarterly.

平成19年4 - 6月期 群馬県景気動向指数の概要

(Summary of Diffusion Indexes in 2th Quarter 2007)

1 4 - 6月期の景気動向指数(Diffusion Indexes)

先行指数は、4月に42.9%、5月に57.1%、6月に85.7%となりました。
 一致指数は、4月に42.9%、5月に42.9%、6月に85.7%となりました。
 遅行指数は、4月に85.7%、5月に71.4%、6月に57.1%となりました。

景気動向指数の動きは、4 - 6月期の本県の景気が回復を続けていることを示している。

2 個別系列の変化方向

(3か月前に対する変化方向)

系列名		プラス 連続月数	系列名	マイナス 連続月数		
先行 系 列	新規求人数	7	新車新規登録届出台数	10		
	新設住宅着工床面積	1				
	県内業況判断来期予測	6				
	鉱工業在庫率指数(逆)	2				
	日経商品指数	3				
	東証株価指数	1				
一 致 系 列	有効求人倍率	7	中小企業売上高DI	3		
	大口電力販売量	2				
	鉱工業生産指数	3				
	建築着工床面積	1				
	大型小売店販売額	1				
	所定外労働時間指数	1				
遅 行 系 列	有効求職数(逆)	4	雇用保険受給者数(逆)	2		
	消費者物価指数	3			常用雇用指数	1
	法人事業税調定額	2			鉱工業在庫指数	2
	県内銀行貸出金利	16				

景気動向指数(DI)の解説

作成の目的： 景気動向指数(DI: Diffusion Index)は、景気に敏感かつ重要な指標を選定し、そのうち上昇(拡張)を示している指標の割合を表すものであり、景気局面の判断及び予測と転換点(山・谷)の判定に用います。

作成の方法： 採用系列(DI用に加工したデータ)の各月の値を3か月前と比較し、各系列群(先行、一致及び遅行)ごとに採用系列数(先行=7, 一致=7, 遅行=7)に占める拡張系列数(景気の上昇を示している系列数)の割合(%)をDIとします(保合いは0.5でカウント)。

$$DI = \text{拡張系列数} / \text{採用系列数} \times 100 (\%)$$

利用の方法： DIには景気に対して先行して動く先行指数(予測)、一致して動く一致指数(足もと)、遅れて動く遅行指数(確認)の3つの指数があります。

見方は、一致指数が傾向として50%を上回っているときに景気の拡張局面、50%を下回っているときに後退局面と見ます。そして、一致指数が50%ラインを上から下へ切る時点の近傍が景気の山、逆に下から上へ切る時点の近傍が景気の谷であると考えます。

景況判断に当たり考慮すべきこと等

- ・ 指数上の拡張及び後退の期間が短い場合は、単純に景気拡大又は後退と考えるべきではありません。
- ・ 景気が良いか悪いかは50%ラインを目安としていますが、部門間に跛行性があるため、判断に当たっては大半の部門に景気変動が波及していることを確認することが必要です。
- ・ DIは変化率を合成したものではないので、DIの水準自体の変化は景気変動の大きさ(テンポ)と直接的に関係はありません。

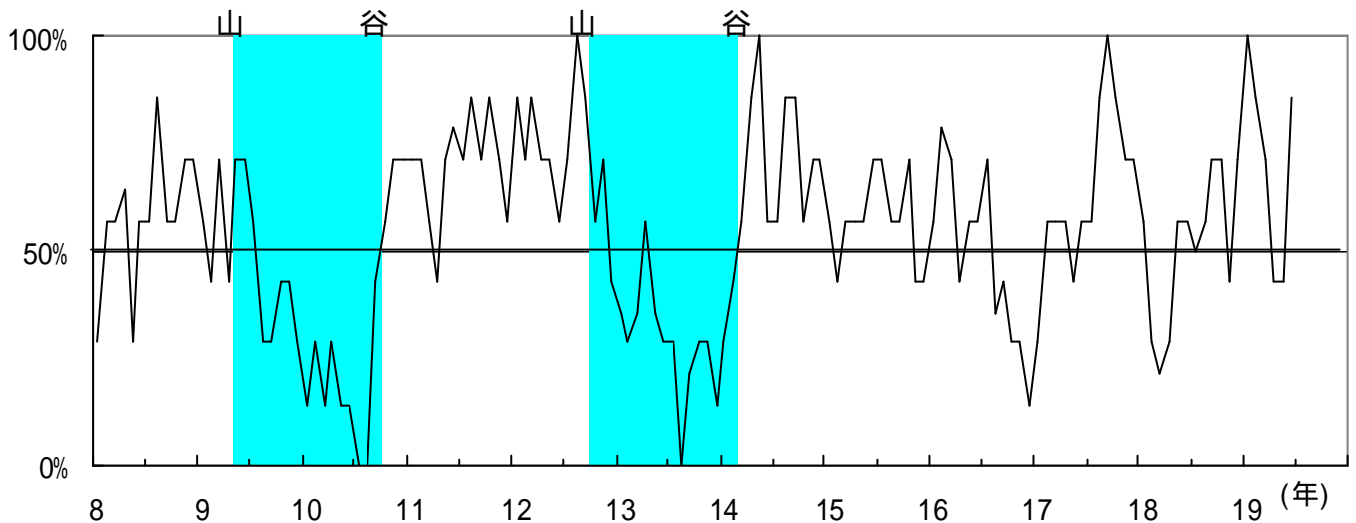
3 一致指数D I 変化方向表

(Direction of Change in 7 Components from Coincident Index of Diffusion Indexes)

系列名	年月	平成18年										平成19年					
		4	5	6	7	8	9	10	11	12	1	2	3	4	5	6	
有効求人倍率																	
大口電力販売量																	
鉱工業生産指数																	
建築着工床面積(非住宅)																	
大型小売店販売額																	
所定外労働時間指数(製造)																	
中小企業売上高D I(製造)																	
D I (一致指数)		28.6	57.1	57.1	50.0	57.1	71.4	71.4	42.9	71.4	100.0	85.7	71.4	42.9	42.9	85.7	

3か月前と比較して上昇： 、下降： 、保合い：

4 一致指数D I グラフ (Coincident Index of Diffusion Indexes)



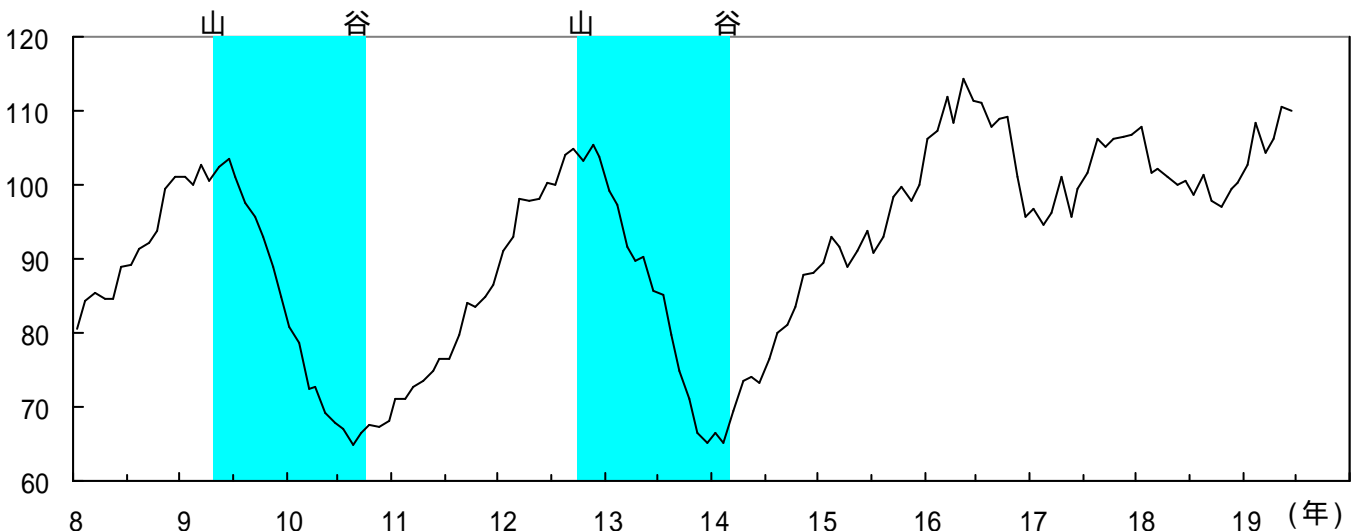
5 コンポジット・インデックス (Composite Indexes)

C I は、経済指標の動きの変化率を合成しているため、D I では把握できない景気変動の大きさをとらえることができますが、経済各部門間の景気の波及・浸透度については表していません。

C I の見方としては、一般に一致指数が上昇している時が景気の拡張局面、下降している時が後退局面であり、変化が大きければ景気の動きのテンポも速いということになります。

したがって、景気局面、転換点の判断という質的な分析に用いるD I に対し、C I は景気変動の大きさやテンポを過去と比較するといった量的な分析に活用することができます。

6 一致指数C I グラフ (Coincident Index of Composite Indexes)



統計ぐんま

No. 400

平成19年9月号
平成19年9月20日発行

編集 群馬県総務局統計課

〒371-8570 群馬県前橋市大手町一丁目1番1号
ダイヤルイン 027-226-2402
電話 027-223-1111(大代表)庁内電話2403
E-Mail toukei@pref.gunma.jp
