

特 集

鋁工業指数の動向について

2004

10

No.365

統計ぐんま

群馬県総務局統計課

目 次

CONTENTS

特 集 Feature	1	26 製材用素材・製材品の需給状況 Demand and Supply of Log and Sawlog	21
指 標 Key Statistics		運 輸 ・ 商 業 Transport and Domestic Trade	
1 本県主要指数 Key Statistics of Gunma	4	27 自動車保有台数 Motor Vehicles Owned	21
2 全国主要指数 Key Statistics of Japan	4	28 大型小売店販売額 Large Scale Retail Store Sales	21
人 口 Population		金 融 Finance	
3 市町村別世帯数及び人口 Households & Population by District	6	29 業態別実質預金 Real Deposits by Type	22
4 世帯数及び人口の推移 Growth of Households & Population	8	30 業態別貸出金 Loans and Discounts Outstanding by Type	22
5 県外転出入人口 Number of In-migrants and Out-migrants by Origin of Destination by Prefecture	8	31 手形交換状況 Clearing of Bills	22
6 人 口 動 態 Vital Statistics	9	32 企業倒産状況 Case of Bankruptcy	23
物 価 Prices		33 信用保証協会保証状況 Credit Guarantee Association	23
7 消費者物価指数（群馬県） Consumer Price Indexes of Gunma	10	気 象 Climate	
8 消費者物価指数（全国） Consumer Price Indexes of Japan	10	34 前橋地方気象台気象 Climate of Maebashi Local Meteorological Observatory	24
9 主要品目平均小売価格（前橋市） Retail Price of Major Items (Maebashi-shi)	11	35 地域別月平均気温 Average Monthly Temperature by Area	24
家 計 Family Income and Expenditure		住 宅 Housing	
10 一世帯当たり一ヶ月間の収入と支出（勤労者世帯） Average Monthly Receipts and Disbursements per Household (Worker's households)	12	36 着工建築物建築主別状況 Building Construction Started by Type of Investor	25
11 一世帯当たり一ヶ月間の収入と支出（全世帯） Average Monthly Receipts and Disbursements per Household (All households)	13	37 着工新設住宅利用関係別・種類別状況 New Housing Construction Started by Type of Owner Occupant Relation and Kind	26
労 働 Labour		公 共 工 事 Public Construction	
12 産業別労働者1人平均賃金 Average Monthly Cash Earnings per Regular Workers by Industry	14	38 発注者組織別公共工事着工 Public Construction Started by Orders	27
13 産業別賃金指数 Wage Indexes of Regular Workers by Industry	15	社 会 保 障 Social Security	
14 産業別雇用指数 Employment Indexes of Regular Workers by Industry	15	39 生活保護実施状況 Public Livelihood Aid	27
15 労働者数、労働時間、出勤日数 Regular Workers, Hours Worked and Days Worked by Industry	16	災 害 及 び 事 故 Disasters and Accidents	
16 一般労働者の職業紹介状況 Employment Security Activities from General Workers	16	40 犯罪の認知件数と検挙状況 Number of Cases Known to Police and Cleared	27
17 求職者給付支給状況 Payment for General Persons Seeking Jobs	16	41 交通事故の発生件数と死傷者数 Number of Traffic Accidents and Casualties	28
電 気 ・ ガ ス ・ 石 油 Energy		42 火災の発生状況 Cases of Fires	28
18 電 気 Electricity	17	景 気 Business Conditions	
19 ガスの消費量 Consumption of Gas	17	43 景気動向指数 Indexes of Business Conditions	28
20 石 油 販 売 量 Sales of Petroleum	17	景気動向指数 Indexes of Business Conditions	29
鉱 工 業 Mining and Manufacturing			
21 鉱工業生産指数 Indices of Industrial Production	18		
22 鉱工業生産者出荷指数 Indices of Producer's Shipments	18		
23 鉱工業生産者製品在庫指数 Indices of Producer's Industrial Inventories	18		
農 林 業 Agriculture and Forestry			
24 生乳生産量と処理状況 Production and Supply of Raw Milk	20		
25 素材・製材・合板価格 Price of Log, Sawlog and Plywood	20		

統計表中の符号の用法は次のとおりである。

The following symbols are used in the tables.

「 - 」 該当なし	「 - 」 Figures no applicable
「 ... 」 不詳	「 ... 」 Figures not available
「 0 」 単位未満	「 0 」 Less than half of unit
「 x 」 秘匿数値	「 x 」 Figures kept secret
「 r 」 訂正数値	「 r 」 Revised figures
「 ↓ 」 減少	「 ↓ 」 Decrease
「 p 」 速報数値	「 p 」 Provisional figures

平成 1 5 年群馬県鉱工業指数の動向

平成 15 年の群馬県鉱工業指数は、生産指数が 86.5(平成 12 年=100。以下同じ)、出荷指数が 86.6 となり、生産が前年比 0.7% 上昇で 3 年ぶりにプラス、出荷が前年まで 2 年連続マイナスであったが当年は前年と同値となった。在庫指数は 94.8 となり、前年比 4.4% 低下で 2 年連続のマイナスとなった。

【四半期別動向】(第 1 図)

四半期別に見ると、生産及び出荷は、15 年 期にはともに低下したものの、 期には上昇し、 期には生産は微減、出荷は上昇している。在庫は、13 年 期を頂点として 14 年 期以来低下基調であったが、15 年 期には上昇した。(季節調整済指数による。)

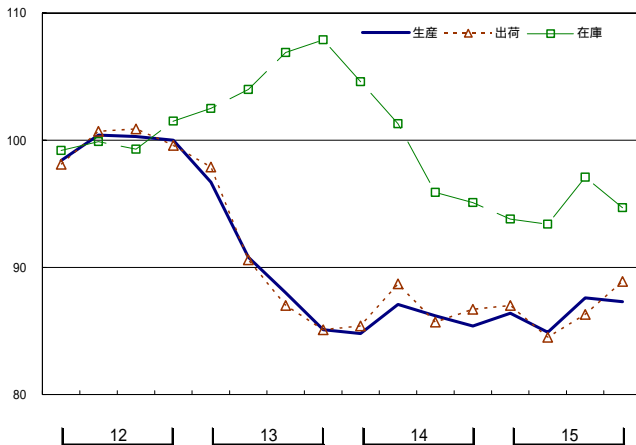
【業種別動向】(第 1 表、第 2 ~ 4 図)

業種別の動向を前年と比較してみると、生産は、電気機械工業(+11.1%)、金属製品工業(+13.5%)、化学工業(+6.7%)などにより上昇したが、情報通信機械工業(-63.7%)及び食料品・たばこ工業(-3.3%)などは低下した。

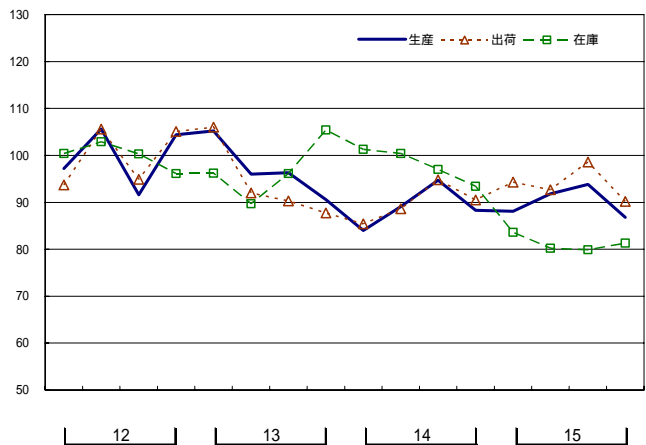
出荷は、電気機械工業(+13.9%)、一般機械工業(+4.9%)、金属製品工業(+8.8%)、化学工業(+6.0%)などは上昇したが、情報通信機械工業(-63.1%)、食料品・たばこ工業(-3.1%)などは低下した。

在庫は、一般機械工業(-17.0%)、電子部品・デバイス工業(-7.4%)、輸送機械工業(-13.2%)などにより低下したが、電気機械工業(+9.7%)、化学工業(+8.7%)などは上昇した。

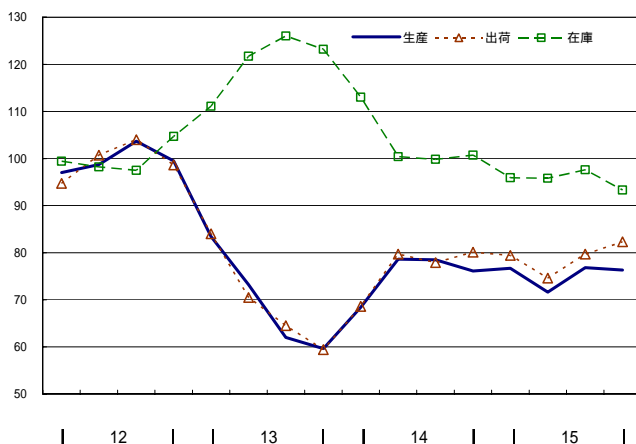
鉱工業指数の推移
(平成12年 = 100 季節調整済)



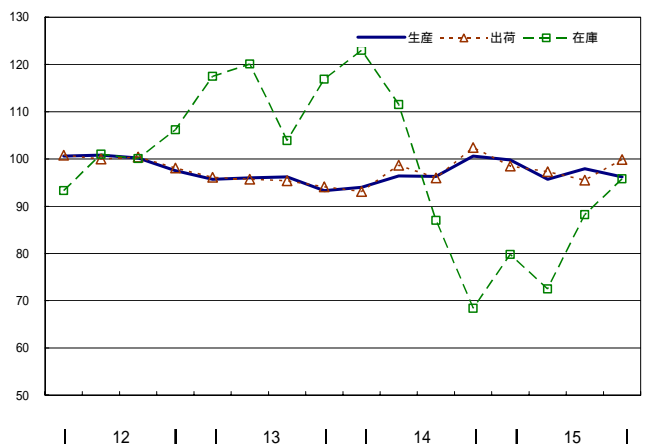
一般機械工業指数の推移
(平成12年 = 100 季節調整済)



電子部品・デバイス工業指数の推移
(平成12年 = 100 季節調整済)



輸送機械工業指数の推移
(平成12年 = 100 季節調整済)



【業種品目別寄与度】

業種品目別の寄与の状況をみると、生産は、「半導体・IC測定器(電気機械工業)」、「軽金属製飲料用缶(金属製品工業)」、「油圧式ショベル系掘削機(0.6m3以上)(一般機械工業)」等が総合指数の上昇に寄与したが、「パーソナルコンピュータ(情報通信機械工業)」、「セパレート型エアコン(電気機械工業)」等、低下した品目もあった。

出荷は、「半導体・IC測定器(電気機械工業)」、「軽金属製飲料用缶(金属製品工業)」、「油圧式ショベル系掘削機(0.6m3以上)(一般機械工業)」等が上昇に寄与したが、「パーソナルコンピュータ(情報通信機械工業)」、「ステアリング装置(輸送機械工業)」、「セパレート型エアコン(電気機械工業)」等、低下した品目もあったため、総合指数は前年比横ばいとなった。

在庫は、「石油ストーブ(金属製品工業)」、「油圧式ショベル系掘削機(0.6m3未満)(一般機械工業)」、「一般冷凍空調用冷凍機(0.75kW以上7.5kW未満)(一般機械工業)」等が総合指数の低下に寄与したが、「軽金属製飲料用缶(金属製品工業)」、「電気温水器(電気機械工業)」等、上昇した品目もあった。

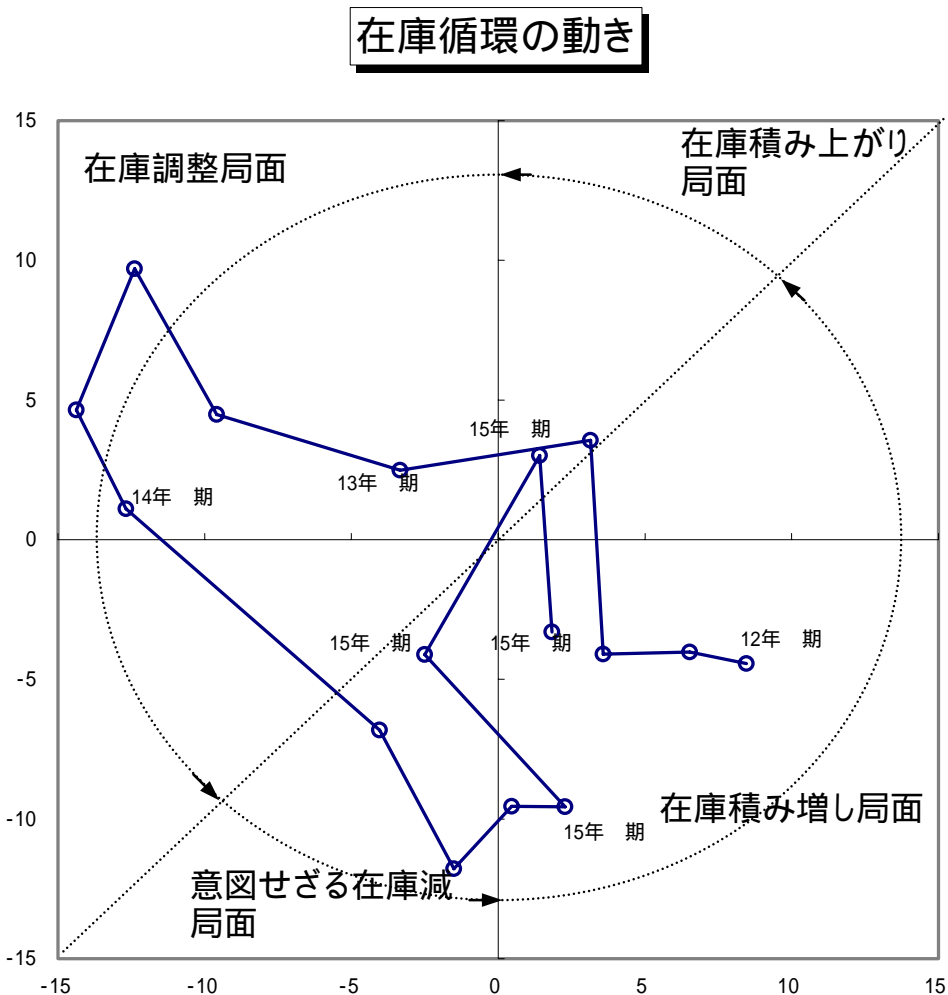
第1表 業種別・出荷・在庫対前年増減率、寄与度、寄与率

業種	生産指数						出荷指数						
	ウェイト	原指数		前年比	寄与度	寄与率	ウェイト	原指数		前年比	寄与度	寄与率	
		14年	15年					14年	15年				
鉱工業	10000.0	85.9	86.5	0.7	0.7	100.0	10000.0	86.6	86.6	0.0	0.0	-	
製 造 工 業	鉄鋼	155.7	89.9	97.2	8.1	0.1	189.1	192.1	90.3	98.5	9.1	0.2	-
	非鉄金属	93.9	86.8	85.7	1.3	0.0	1.7	105.4	89.4	88.4	1.1	0.0	-
	金属製品	562.5	86.5	98.2	13.5	0.8	109.7	462.9	86.4	94.0	8.8	0.4	-
	一般機械	1446.6	88.8	90.2	1.6	0.2	33.8	1143.3	89.6	94.0	4.9	0.6	-
	電気機械	979.2	62.1	69.0	11.1	0.8	112.6	918.4	63.2	72.0	13.9	0.9	-
	情報通信機械	305.4	54.3	19.7	63.7	1.2	176.1	521.4	60.7	22.4	63.1	2.3	-
	電子部品・デバイス	983.9	75.5	75.2	0.4	0.0	4.9	996.2	76.8	78.9	2.7	0.2	-
	輸送機械	1996.3	96.8	97.4	0.6	0.1	20.0	2689.0	97.4	97.6	0.2	0.1	-
	窯業・土石製品	223.1	84.8	79.4	6.4	0.1	20.1	162.8	83.4	77.4	7.2	0.1	-
	化学	728.7	97.8	104.4	6.7	0.6	80.2	514.9	103.7	109.9	6.0	0.4	-
	プラスチック製品	502.8	99.8	100.9	1.1	0.1	9.2	426.4	92.4	94.3	2.1	0.1	-
	パルプ・紙・紙加工品	109.1	100.7	106.6	5.9	0.1	10.7	103.1	99.3	102.6	3.3	0.0	-
	繊維	219.5	83.2	76.3	8.3	0.2	25.2	150.9	82.7	75.8	8.3	0.1	-
	食料品・たばこ	1228.2	85.7	82.9	3.3	0.4	57.3	1201.1	84.0	81.4	3.1	0.4	-
その他	458.9	84.7	84.7	0.0	0.0	0.0	409.3	93.9	93.4	0.5	0.0	-	
鉱業	6.2	98.3	95.5	2.8	0.0	0.3	2.8	101.9	97.0	4.8	0.0	-	
電力・ガス事業	133.5	97.4	95.1	2.4	-	-	122.4	97.3	95.2	2.2	-	-	
産業総合	10133.5	86.0	86.6	0.7	-	-	10122.4	86.7	86.7	0.0	-	-	
業種	在庫指数						(注1) 寄与度とは、全体の増減率(前年比)に対して、その業種がどれだけの割合を担っているかを示したものである。 (業種ごとの寄与度を合計すると全体の増減率と一致する。ただし、上表では端数処理の都合上必ずしも一致していない。) 寄与度(%) = $\frac{(\text{業種別指数の対前年差}) \times (\text{業種ウェイト})}{(\text{総合指数の前年値}) \times (\text{総合ウェイト})} \times 100$						
	ウェイト	原指数		前年比	寄与度	寄与率							
		14年	15年										
鉱工業	10000.0	99.2	94.8	4.4	4.4	100.0	(注2) 寄与率とは、全体の増減率(前年比)を100としたときに、その業種の増減が占める割合を示したものである。 (業種ごとの寄与率を合計すると100となる。ただし、上表では端数処理の都合上必ずしも100となっていない。) 寄与率(%) = $\frac{(\text{業種別指数の対前年差}) \times (\text{業種ウェイト})}{(\text{総合指数の対前年差}) \times (\text{総合ウェイト})} \times 100$ このため、総合指数の前年差が0(前年と当年の総合指数が同値)の場合は、寄与率は算出不能となる。						
製 造 工 業	鉄鋼	189.5	95.2	102.4	7.6	0.1							3.1
	非鉄金属	145.9	80.1	65.2	18.6	0.2							4.9
	金属製品	496.8	133.1	135.8	2.0	0.1	3.0						
	一般機械	1721.3	98.1	81.4	17.0	2.9	65.3						
	電気機械	1165.3	111.9	122.7	9.7	1.3	28.6						
	情報通信機械	312.3	69.0	57.2	17.1	0.4	8.4						
	電子部品・デバイス	1650.3	103.4	95.7	7.4	1.3	28.9						
	輸送機械	658.8	96.4	83.7	13.2	0.8	19.0						
	窯業・土石製品	391.6	103.5	93.2	10.0	0.4	9.2						
	化学	905.1	102.5	111.4	8.7	0.8	18.3						
	プラスチック製品	505.5	90.4	100.4	11.1	0.5	11.5						
	パルプ・紙・紙加工品	72.4	96.7	92.4	4.4	0.0	0.7						
	繊維	375.2	86.9	77.7	10.6	0.3	7.8						
	食料品・たばこ	699.8	85.4	79.8	6.6	0.4	8.9						
その他	704.9	88.4	80.6	8.8	0.6	12.5							
鉱業	5.3	137.9	155.9	13.1	0.0	0.2							
在庫率指数	9749.0	113.6	104.7	7.8	-	-							

【在庫循環】(第5図)

在庫循環の動きをみると、平成15年はやや変則的な動きを示しているもののおおむね在庫積み増し局面で推移している。

在庫循環の推移



意図せざる在庫減局面 (景気拡大初期)	需要が回復し、出荷が増加し始めるが、生産は停滞しており、在庫は減少する。
在庫積み増し局面 (景気拡大期)	生産、出荷ともに好調に推移し、減少していた在庫も積み増しされる。
在庫積み上がり局面 (景気後退初期)	生産に比べ、出荷が減少し始め、在庫が積み上がる。
在庫調整局面 (景気後退期)	生産を調整することによって、在庫が減少する。

1 本 県 主 要 指 標

年 月 Year and month	人 口 Population (1)			常 用 雇用者数 Number of regular workers (2)	雇用指数 Employment indexes of regular workers 平成12年 (2000)=100(3)	全 産 業 平均賃金 Average monthly cash earnings per worker (4) (¥)	名 目 賃金指数 Nominal wage indexes of regular workers 平成12年 (2000)=100(5)	鉱工業生産指数 (季節調整済指数) Indexes of Industrial production 平成12年(2000)=100 (6)	
	総 数 Total	社会増 Migration increase	自然増 Natural increase				名 目 賃金指数 Nominal wage indexes of regular workers 平成12年 (2000)=100(5)	鉱工業 Mining & manufacturing	製造工業 Manufacturing
平成13年 (2001)	2,031,372	3,063	3,457	355,985	101.4	382,533	99.4	90.1	90.1
平成14年 (2002)	2,031,975	2,489	3,092	345,431	102.5	372,494	95.8	85.9	85.9
15(2003) 10月 Oct	2,033,535	357	193	340,330	106.2	314,347	77.9	87.6	87.6
11月 Nov	2,034,085	102	134	339,078	106.0	312,517	77.3	87.1	87.0
12月 Dec	2,034,321	353	26	337,746	106.0	711,121	175.5	87.1	87.1
16(2004) 1月 Jan	2,033,994	40	233	404,958	103.7	307,741	80.2	95.3	95.3
2月 Feb	2,033,801	556	168	403,784	103.4	296,282	77.2	89.7	89.7
3月 Mar	2,034,189	2,675	99	401,676	102.9	308,624	80.4	91.8	91.8
4月 Apr	2,031,415	2,874	79	410,256	105.1	296,064	77.2	87.4	87.4
5月 May	2,034,368	528	83	408,964	104.7	296,759	77.4	94.1	94.1
6月 Jun	2,034,979	182	316	408,577	104.6	487,147	127.0	91.6	91.6
7月 Jul	2,035,477	1,714	316	407,081	104.3	459,082	119.7	93.2	93.2
8月 Aug	2,034,079	731	391
9月 Sep	2,033,739
資 料 Sources	群馬県統計課 Gunma Prefectural Government Office								

2 全 国 主 要 指 標

年 月 Year and month	人 口 Population (15) (1,000persons)	人 口 動 態 Vital Statistics (16)		労 働 力 人 口 Labour force (17)		雇 用 指 数 Employment indexes of regular workers 平成12年 (2000)=100(18)	賃 金 指 数 Wage indexes of regular workers 平成12年(2000)=100 (19)		全 産 業 平均賃金 Average monthly cash earnings per worker (20) (¥)
		出生児数 Live births (1,000persons)	死亡者数 Deaths (1,000persons)	就業者 Employed Persons (10,000persons)	完全失業者 Totally unemployed persons (10,000persons)		名 目 Nominal	実 質 Real	
平成13年 (2001)	127,291	1,185	966	6,412	340	99.0	99.3	100.2	397,366
平成14年 (2002)	127,435	1,176	980	6,330	359	97.7	96.4	98.4	387,638
15(2003) 8月 Aug	127,573	98	78	6,361	333	96.6	79.6	81.4	322,343
9月 Sep	127,572	97	75	6,346	346	96.3	77.0	78.7	311,737
10月 Oct	127,619	97	83	6,337	343	96.1	77.7	79.4	314,442
11月 Nov	127,628	89	83	6,323	330	96.1	81.1	83.3	328,992
12月 Dec	127,671	99	93	6,307	300	96.1	185.8	190.6	753,876
16(2004) 1月 Jan	127,524	92	100	6,221	323	95.8	78.7	81.0	310,321
2月 Feb	127,657	88	93	6,209	330	95.7	76.6	78.8	302,156
3月 Mar	127,590	94	92	6,279	333	95.4	79.6	81.7	314,058
4月 Apr	127,650	92	84	6,354	335	96.8	78.4	80.5	309,070
5月 May	127,564	94	84	6,389	319	96.9	77.0	78.9	303,464
6月 Jun	p127,680	92	76	6,374	309	97.0	142.1	145.3	560,519
7月 Jul	p127,670	6,373	318	97.0	112.2	115.2	442,574
資 料 Sources	総務省統計局 Statistics Bureau Ministry of Public Management, Home Affairs, Posts and Telecommunications	厚生労働省 Ministry of Health, Labour and Welfare		総務省統計局 Statistics Bureau Ministry of Public Management, Home Affairs, Posts and Telecommunications		厚生労働省 Ministry of Health, Labour and Welfare			

注 年別数字の(1),(15)は10月1日現在、(10)(25)は年度平均、(11)(12)(26)(27)は12月末、(13)(14)は合計数。
(2)(3)(4)(5)(18)(19)(20)の数字は規模30人以上の事業所。月別数字の(1)(15)は1日現在。

1 Key Statistics of Gunma

消費者物価指数 Consumer price Indexes 平成12年(2000)=100		家計収支(前橋市) Family income and expenditure (Maebasi-shi) (9)		一般職業紹介状況 Employment security activities for general workers (10)		実質預金 Real Deposits (11)	貸出金 Loans & Discounts Outstanding (12)	手形交換高 Clearings of bills (13)	不渡手形高 Dishonored of bills (14)
総合 General (7)	食料 Food (8)	全世帯消費支出 Monthly living expenditures per all household(¥)	勤労者世帯消費支出 Monthly living expenditures per worker's household(¥)	新規求人 New openings	新規求職 New applications	(¥ 100 million)	(¥ 100 million)	(¥ million)	(¥ million)
		円	円	人	件	億円	億円	百万円	百万円
99.3	99.7	297,507	313,539	6,643	7,090	104,577	62,071	2,088,740	8,972
98.3	99.4	299,003	319,402	7,229	7,771	104,465	61,366	1,856,191	5,365
98.7	99.0	342,310	350,513	9,963	7,645	103,526	60,260	141,073	367
98.3	97.8	257,285	263,097	9,884	5,562	104,020	60,511	104,568	206
98.4	98.6	310,928	332,392	8,939	5,549	105,106	61,555	164,288	264
98.1	99.5	246,243	271,102	10,314	7,561	104,009	60,975	129,005	352
98.1	100.3	226,175	235,774	9,249	6,903	103,896	60,966	128,798	179
98.1	100.1	284,895	278,039	9,746	8,332	103,116	60,221	181,136	171
98.1	99.5	248,008	277,809	9,708	9,276	104,090	59,697	136,249	192
98.1	99.6	223,215	240,248	7,723	5,982	104,243	59,631	136,100	237
98.1	99.7	250,790	223,627	8,057	5,861	p105,236	p59,733	147,505	210
97.9	99.2	326,840	302,598	10,451	5,640	61,465	35,668	105,719	58
97.9	98.7	p61,299	p35,467	173,599	349
...
		総務省統計局 Statistics Bureau Ministry of Public Management, Home Affairs Posts and Telecommunications		群馬労働局 Gunma Labor Bureau		日本銀行前橋支店 The Bank of Japan		群馬県銀行協会 Gunma Bankers association	

2 Key Statistics of Japan

鉱工業生産指数 (季節調整済指数) Indexes of industrial production (21) 平成12年(2000)=100		国内企業物価指数 Domestic corporate goods price index (22) 平成12年(2000)=100	家計消費支出 (勤労者世帯) Monthly living expenditures per worker's households (23) (¥)	消費者物価指数 Consumer price index 平成12年(2000)=100 (24)	一般職業紹介 Employment security activities for general workers (25)		日本銀行主要勘定 Accounts of the Bank of Japan (26)		国内銀行主要勘定 Banking accounts of Domestically licensed(27)	
鉱工業 Mining and Manufacturing	製造工業 Manufacturing	平成12年(2000)=100	円	千人	新規求人 New openings (1,000persons)	新規求職 New application (1,000cases)	銀行券発行高 Bank notes issued (¥ 100 million)	貸付金 Loans (¥ 100 million)	預金 Deposits (¥ 100 million)	貸出金 Loans & bills discounted outstanding (¥ 100 million)
		円	円	千人	千人	千件	億円	億円	億円	億円
93.2	93.2	97.7	335,042	99.3	582	606	690,042	8,161	4,897,859	4,482,233
92.0	92.0	95.7	330,651	98.4	614	638	754,718	1,931	5,044,469	4,316,425
93.0	93.0	94.9	328,498	98.2	642	520	707,083	1,681	5,152,808	4,114,743
96.4	96.4	94.9	315,887	98.3	726	616	700,632	1,711	5,140,904	4,137,209
97.5	97.5	94.7	322,098	98.3	784	628	706,309	1,681	5,072,130	4,086,598
98.8	98.8	94.8	307,084	97.8	654	473	709,523	1,631	5,133,491	4,114,304
98.2	98.2	94.9	383,037	97.9	606	499	769,096	1,411	5,141,813	4,138,534
101.0	101.1	95.0	329,574	97.7	774	692	715,100	1,461	5,110,064	4,108,071
97.2	97.1	95.3	314,355	97.7	743	587	713,872	1,461	5,134,742	4,098,286
97.8	97.8	95.5	348,152	97.9	869	703	714,032	1,411	5,220,138	4,116,938
101.2	101.1	95.7	366,027	97.9	774	840	732,269	1,411	5,207,776	4,044,596
102.0	102.0	95.7	322,716	98.0	655	579	711,137	1,461	5,236,961	4,025,947
100.7	100.6	96.0	308,104	98.2	739	579	715,284	1,461	5,208,364	4,017,865
100.7	100.7	p96.4	335,623	97.9	752	540	716,888	1,411	5,196,299	4,030,259
経済産業省 Ministry of Economy, Trade and Industry	日本銀行 The Bank of Japan	総務省統計局 Statistics Bureau Ministry of Public Management, Home Affairs, Posts and Telecommunications		厚生労働省 Ministry of Health, Labour and Welfare	日本銀行 The Bank of Japan					

Note. Yearly figures :(1)(15)as of 1st Oct.(10)(25)average of fiscal year.(11)(12)(26)(27)refer to end of Dec. (13)(14)refer to year total.(2)(3)(4)(5)(18)(19)(20)Establishments with 30 or more regular workers.

3 市町村別世帯数及び人口

Source: Gunma Prefectural Government Office 資料: 県統計課

市町村 District	平成16年9月1日現在 September.1,2004				平成16年8月中 August.1,2004 - August.31,2004		
	世帯数 Households	人口 Population			対前月増減 Increase over previous month	自然増 Natural increase	社会増 Migration increase
		総数 Total	男 Male	女 Female			
総数 Gunma-ken	731,665	2,033,739	1,003,000	1,030,739	340	391	731
市部総数 All shi	472,766	1,253,217	616,770	636,447	438	319	757
前橋市 Maebashi shi	110,952	284,229	138,823	145,406	146	37	183
高崎市 Takasaki shi	95,304	242,632	119,230	123,402	82	173	91
桐生市 Kiryu shi	42,417	111,265	53,744	57,521	150	19	131
伊勢崎市 Isesaki shi	49,678	130,515	65,168	65,347	42	37	5
太田市 Ota shi	57,742	151,585	76,575	75,010	341	73	414
沼田市 Numata shi	16,278	45,576	22,026	23,550	11	5	6
館林市 Tatebayashi shi	28,967	79,680	39,803	39,877	73	2	75
渋川市 Shibukawa shi	17,064	48,125	23,421	24,704	17	6	23
藤岡市 Fujioka shi	21,616	63,111	31,001	32,110	1	9	10
富岡市 Tomioka shi	16,485	49,244	24,012	25,232	23	1	22
安中市 Annaka shi	16,263	47,255	22,967	24,288	8	9	1
郡部総数 All gun	258,899	780,522	386,230	394,292	98	72	26
勢多郡 Seta gun	31,400	104,052	51,323	52,729	40	9	31
北橋村 Kitatachibana-mura	2,839	10,191	5,037	5,154	2	7	9
赤城村 Akagi mura	3,508	12,168	6,065	6,103	11	3	8
富士見村 Fujimi mura	6,919	22,366	11,037	11,329	27	12	15
大胡町 Ogo machi	5,358	17,078	8,414	8,664	13	2	11
宮城村 Miyagi mura	2,370	8,466	4,084	4,382	7	1	8
粕川村 Kasukawa mura	3,514	11,557	5,721	5,836	10	3	7
新里村 Niisato mura	4,929	16,540	8,238	8,302	1	4	3
黒保根村 Kurohone mura	892	2,656	1,291	1,365	1	3	4
東村 Azuma mura	1,071	3,030	1,436	1,594	4	0	4
群馬郡 Gunma gun	27,171	82,248	40,271	41,977	100	23	77
榛名町 Haruna machi	7,015	21,963	10,595	11,368	10	1	11
倉淵村 Kurabuchi mura	1,523	4,509	2,218	2,291	3	3	0
箕郷町 Misato machi	6,041	19,314	9,511	9,803	64	4	60
群馬町 Gunma-machi	12,592	36,462	17,947	18,515	29	23	6
北群馬郡 Kitagunma gun	15,746	49,605	24,395	25,210	60	3	57
子持村 Komochi mura	3,589	11,914	5,844	6,070	12	2	10
小野上村 Onogami mura	587	2,065	988	1,077	4	2	2
伊香保町 Ikaho machi	1,802	3,881	1,787	2,094	2	1	3
榛東村 Shintou mura	4,186	13,911	7,025	6,886	45	3	42
吉岡町 Yoshioka machi	5,582	17,834	8,751	9,083	9	1	10
多野郡 Tano gun	18,077	49,635	24,622	25,013	37	1	38
新町 Shin machi	4,964	12,519	6,210	6,309	4	5	9
鬼石町 Onishi machi	2,353	6,953	3,328	3,625	38	5	33
吉井町 Yoshii machi	8,263	25,127	12,312	12,815	3	12	15
上野村 Ueno mura	1,328	2,145	1,397	748	4	2	2
神流町 Kanna machi	1,169	2,891	1,375	1,516	4	3	1

3 Households & Population by District

Source: Gunma Prefectural Government Office 資料：県統計課

市町村 District	平成16年9月1日現在 September.1,2004				平成16年8月中 August.1,2004 - August.31,2004		
	世帯数 Households	人口 Population			対前月増減 Increase over previous month	自然増 Natural increase	社会増 Migration increase
		総数 Total	男 Male	女 Female			
	世帯	人	人	人	人	人	人
甘楽郡 Kanra gun	10,586	32,717	15,983	16,734	31	21	10
妙義町 Myougi machi	1,451	4,887	2,434	2,453	1	1	2
下仁田町 Shimonita machi	3,536	10,353	5,105	5,248	10	9	1
南牧村 Nanmoku mura	1,304	3,051	1,445	1,606	7	4	3
甘楽町 Kanra machi	4,295	14,426	6,999	7,427	15	7	8
碓氷郡 Usui gun	5,782	16,508	7,944	8,564	18	4	14
松井田町 Matsuida machi	5,782	16,508	7,944	8,564	18	4	14
吾妻郡 Agatsuma gun	23,266	66,131	32,162	33,969	22	5	17
中之条町 Nakanojou machi	6,142	17,851	8,599	9,252	7	2	9
東村 Azuma mura	683	2,376	1,184	1,192	5	1	4
吾妻町 Agatsuma machi	4,935	14,825	7,176	7,649	34	14	20
長野原町 Naganohara machi	2,438	6,537	3,204	3,333	3	2	5
孺恋村 Tsumagoi mura	3,489	10,543	5,327	5,216	6	2	8
草津町 Kusatsu machi	3,708	7,668	3,651	4,017	21	3	18
草合村 Kuni mura	681	1,922	945	977	3	1	2
高山村 Takayama-mura	1,190	4,409	2,076	2,333	1	2	1
利根郡 Tone gun	16,293	50,189	24,379	25,810	1	7	6
白沢村 Shirasawa mura	1,243	3,744	1,885	1,859	6	3	9
利根村 Tone mura	1,721	4,995	2,462	2,533	10	2	8
片品村 Katashina mura	1,722	5,638	2,759	2,879	4	0	4
川場村 Kawaba mura	950	4,061	1,905	2,156	5	3	2
月夜野町 Tsukiyono machi	3,535	11,069	5,334	5,735	3	1	4
水上町 Minakami machi	2,551	5,684	2,722	2,962	9	2	7
新治村 Niiharu mura	2,308	7,250	3,516	3,734	11	5	6
昭和村 Shouwa mura	2,263	7,748	3,796	3,952	11	3	8
佐波郡 Sawa gun	36,868	110,314	55,095	55,219	7	42	35
赤堀町 Akabori machi	6,078	18,740	9,534	9,206	45	4	41
東村 Azuma mura	6,982	21,954	10,987	10,967	33	22	55
境町 Sakai machi	10,285	31,240	15,762	15,478	4	2	6
玉村町 Tamamura machi	13,523	38,380	18,812	19,568	1	14	15
新田郡 Nitta gun	29,113	89,625	44,739	44,886	30	26	56
尾島町 Ojima machi	4,700	14,039	7,016	7,023	18	3	15
新田町 Nitta machi	9,610	29,506	14,938	14,568	27	7	34
藪塚本町 Yabuzukahon machi	6,060	18,903	9,366	9,537	5	9	14
笠懸町 Kasakake machi	8,743	27,177	13,419	13,758	20	13	7
山田郡 Yamada gun	7,559	21,601	10,517	11,084	11	11	0
大間々町 Omama machi	7,559	21,601	10,517	11,084	11	11	0
邑楽郡 Oura gun	37,038	107,897	54,800	53,097	19	6	25
板倉町 Itakura machi	4,708	15,910	7,911	7,999	11	9	2
明和町 Meiwa machi	3,508	11,344	5,648	5,696	8	2	6
千代田町 Chiyoda machi	3,631	11,673	5,804	5,869	10	5	15
大泉町 Oizumi machi	16,326	41,241	21,537	19,704	7	6	13
邑楽町 Oura machi	8,865	27,729	13,900	13,829	35	4	31

4 世帯数及び人口の推移 Growth of Households and Population

Source: Gunma Prefectural Government Office 資料：県統計課

年 月 Year and month	世帯数 Households	人 口 Population 増 減 Increase			増 減 Increase over Previous month (year)(1)	自然動態 Natural change			社会動態 Migration change		
		総 数 Total	男 Male	女 Female		自然増 Natural increase (2)	出 生 Live births	死 亡 Deaths	社会増 Migration increase (3)	転 入 In- migrants	転 出 Out- migrants
		世帯	人	人	人	人	人	人	人	人	人
平成14年 (2002)	714,875	2,031,975	1,002,039	1,029,936	603	3,092	19,472	16,380	2,489	90,550	93,039
平成15年 (2003)	723,407	2,033,535	1,003,080	1,030,455	1,560	1,785	18,830	17,045	225	90,790	91,015
15(2003) 10月 Oct	723,407	2,033,535	1,003,080	1,030,455	550	193	1,626	1,433	357	7,711	7,354
11月 Nov	724,335	2,034,085	1,003,303	1,030,782	236	134	1,455	1,321	102	5,832	5,730
12月 Dec	724,992	2,034,321	1,003,333	1,030,988	327	26	1,492	1,466	353	6,985	7,338
16(2004) 1月 Jan	725,093	2,033,994	1,003,018	1,030,976	193	233	1,631	1,864	40	5,590	5,550
2月 Feb	725,275	2,033,801	1,002,911	1,030,890	388	168	1,373	1,541	556	6,177	5,621
3月 Mar	726,118	2,034,189	1,002,857	1,031,332	2,774	99	1,558	1,657	2,675	14,198	16,873
4月 Apr	726,631	2,031,415	1,000,960	1,030,455	2,953	79	1,481	1,402	2,874	12,568	9,694
5月 May	730,577	2,034,368	1,002,779	1,031,589	611	83	1,446	1,363	528	6,113	5,585
6月 Jun	731,546	2,034,979	1,002,888	1,032,091	498	316	1,529	1,213	182	6,382	6,200
7月 Jul	733,056	2,035,477	1,002,916	1,032,561	1,398	316	1,509	1,193	1,714	6,263	7,977
8月 Aug	731,968	2,034,079	1,002,872	1,031,207	340	391	1,710	1,319	731	6,992	7,723
9月 Sep	731,665	2,033,739	1,003,000	1,030,739

- 注) 1 世帯数・人口の年別は10月1日、月別は1日現在である。
 2 社会動態の増減には職権による処理が含まれている。
 3 増減(1)は、その月(年)における自然増(2)と社会増(3)を足したものである。
 4 表中の出生数は、住民基本台帳法及び外国人登録法による毎月1日から末日までの届出数であり、必ずしもその月中の出生数ではない。(県統計課「群馬県移動人口調査」) 「6人口動態」においては、県内の市町村役場に届出のあったその月の出生数であるので、これとは一致しない。

Note.1 Yearly figures are as of 1st Oct. and monthly figures are as of 1st each month.
 2 "Migration increase" include those who were registered in the Basic Resident Registers by official.
 3 (1) = (2)+(3)

5 県外転出入人口 Number of In-migrants and Out-migrants by Origin or Destination by Prefecture

Source: Gunma Prefectural Government Office 資料：県統計課

転 入 In-migrants			7月 July			8月 August			転 出 Out-migrants			7月 July			8月 August		
都道府県 Origin by prefecture	実 数 Actual figures	比 率 Compo- sition	都道府県 Origin by prefecture	実 数 Actual figures	比 率 Compo- sition	都道府県 Origin by prefecture	実 数 Actual figures	比 率 Compo- sition	都道府県 Origin by prefecture	実 数 Actual figures	比 率 Compo- sition	都道府県 Origin by prefecture	実 数 Actual figures	比 率 Compo- sition	都道府県 Origin by prefecture	実 数 Actual figures	比 率 Compo- sition
	人	%		人	%		人	%		人	%		人	%		人	%
総 数 Total	3,327	100.0	総 数 Total	3,796	100.0	総 数 Total	5,067	100.0	総 数 Total	4,543	100.0						
国 外 Outside Japan	899	27.0	国 外 Outside Japan	1,029	27.1	国 外 Outside Japan	2,568	50.7	国 外 Outside Japan	2,068	45.5						
埼 玉 Saitama	577	17.3	埼 玉 Saitama	568	15.0	埼 玉 Saitama	554	10.9	埼 玉 Saitama	557	12.3						
東 京 Tokyo	423	12.7	東 京 Tokyo	488	12.9	東 京 Tokyo	432	8.5	東 京 Tokyo	443	9.8						
栃 木 Tochigi	250	7.5	神 奈 川 Kanagawa	268	7.1	栃 木 Tochigi	253	5.0	栃 木 Tochigi	285	6.3						
神 奈 川 Kanagawa	230	6.9	栃 木 Tochigi	248	6.5	神 奈 川 Kanagawa	185	3.7	神 奈 川 Kanagawa	207	4.6						
千 葉 Chiba	124	3.7	千 葉 Chiba	193	5.1	千 葉 Chiba	184	3.6	千 葉 Chiba	145	3.2						
長 野 Nagano	104	3.1	新 潟 Niigata	107	2.8	長 野 Nagano	120	2.4	茨 城 Ibaraki	90	2.0						
茨 城 Ibaraki	91	2.7	茨 城 Ibaraki	93	2.4	茨 城 Ibaraki	88	1.7	長 野 Nagano	74	1.6						
新 潟 Niigata	80	2.4	長 野 Nagano	74	1.9	愛 知 Aichi	77	1.5	新 潟 Niigata	73	1.6						
静 岡 Shizuoka	58	1.7	静 岡 Shizuoka	71	1.9	静 岡 Shizuoka	66	1.3	愛 知 Aichi	67	1.5						
その他 Others	491	14.8	その他 Others	657	17.3	その他 Others	540	10.7	その他 Others	534	11.8						

6 人口動態 Vital Statistics

Source: Ministry of Health, Labour and Welfare 資料：厚生労働省

年 月 Year and month	出生数 Live births			死亡数 Deaths		
	総数 Total	男 Male	女 Female	総数 Total	男 Male	女 Female
	人	人	人	人	人	人
平成14年 (2002)	18,763	9,623	9,140	16,474	8,908	7,566
平成15年 (2003)	18,337	9,489	8,848	16,935	9,212	7,723
15(2003) 6月 Jun	1,432	738	694	1,246	683	563
7月 Jul	1,699	892	807	1,296	712	584
8月 Aug	1,592	824	768	1,270	709	561
9月 Sep	1,582	820	762	1,260	707	553
10月 Oct	1,550	791	759	1,436	804	632
11月 Nov	1,432	724	708	1,394	756	638
12月 Dec	1,563	815	748	1,558	852	706
16(2004) 1月 Jan	1,530	808	722	1,745	918	827
2月 Feb	1,369	710	659	1,585	850	735
3月 Mar	1,455	719	736	1,562	832	730
4月 Apr	1,468	753	715	1,402	710	692
5月 May	1,467	738	729	1,347	725	622

年 月 Year and month	(再 掲)		自然増加数 Natural increase	死産数 Foetal deaths	婚姻数 Marriages	離婚数 Divorces
	乳児死亡数 (1歳未満) Infant deaths (under 1 year)	新生児死亡数 (生後4週未満) Neonatal deaths (under 4 weeks)				
	人	人				
平成14年 (2002)	67	43	2,290	553	11,571	4,309
平成15年 (2003)	67	44	1,402	571	11,245	4,250
15(2003) 6月 Jun	2	2	186	46	897	362
7月 Jul	9	7	403	44	978	390
8月 Aug	10	6	322	47	739	322
9月 Sep	5	4	322	49	796	363
10月 Oct	3	2	114	43	1,029	370
11月 Nov	4	3	38	40	1,122	299
12月 Dec	5	3	5	50	989	327
16(2004) 1月 Jan	5	2	215	47	704	322
2月 Feb	0	0	216	48	865	344
3月 Mar	5	3	107	49	1,114	447
4月 Apr	3	1	66	48	988	333
5月 May	5	1	120	41	907	264

注) 1 年次の値は確定値である。

2 月次の値は概数値であり、次のものを集計し、該当月分として公表されたものである。

- (1) 出生、死亡、死産については当該月に事件が発生したもので、翌月14日までに届出があったもの。
なお、その年に事件が発生し、各月の届出期限(1日~翌14日)を過ぎたもので、当該月の翌月14日までに届出があったものを含む。
- (2) 婚姻、離婚については当該月に届出があったもの。

7 消費者物価指数 (群馬県)

Consumer Price Indexes of Gunma

平成12年(2000)=100

Source: Gunma Prefectural Government office

資料: 県統計課

年 月	総合	食料	住居	光熱・水道	家具・家事用品	被服及び履き物	保健・医療	交通・通信	教育	教養・娯楽	諸雑費
Year and month	General	Food	Housing	Fuel, light & water charges	Furniture & household utensils	Clothes & footwear	Medical Care	Transportation & communication	Education	Reading & recreation	Miscellaneous
平成14年 (2002)	98.3	99.4	97.6	98.8	95.6	93.3	99.1	99.4	102.5	95.7	101.4
平成15年 (2003)	98.6	99.1	98.9	98.6	93.8	90.8	102.4	100.7	102.8	96.1	102.2
15(2003) 11月 Nov	98.3	97.8	99.4	98.7	91.8	92.6	103.4	99.9	102.8	95.3	103.1
12月 Dec	98.4	98.6	99.6	98.6	90.9	91.5	103.4	99.8	102.8	95.2	102.7
16(2004) 1月 Jan	98.1	99.5	99.9	98.5	91.0	86.4	103.4	99.3	102.8	93.4	102.5
2月 Feb	98.1	100.3	99.9	98.5	90.5	84.3	103.4	98.6	102.8	93.8	102.6
3月 Mar	98.1	100.1	99.3	98.5	90.6	87.2	103.3	98.0	102.8	94.6	102.5
4月 Apr	98.1	99.5	99.5	98.2	90.7	88.6	102.5	98.3	103.6	94.5	102.5
5月 May	98.1	99.6	99.1	98.2	90.1	88.5	102.6	98.5	103.7	94.7	102.4
6月 Jun	98.1	99.7	99.0	98.2	90.0	87.4	102.6	99.3	103.7	94.6	102.5
7月 Jul	97.9	99.2	98.9	98.3	89.8	84.4	102.6	99.5	103.7	95.3	102.7
8月 Aug	97.9	98.7	99.0	98.6	89.5	82.6	102.1	99.7	103.7	97.1	102.1
前月比 (%) Change from Previous month	0.0	0.5	0.1	0.3	0.3	2.1	0.5	0.2	0.0	1.9	0.6
前年同月比 (%) Change over the year	0.9	0.2	0.5	0.1	4.9	6.5	1.4	0.9	0.9	1.9	0.3

8 消費者物価指数 (全国)

Consumer Price Indexes of Japan

平成12年(2000)=100

Source: Statistics Bureau, Ministry of Public Management, Home Affairs, Posts and Telecommunications

資料: 総務省統計局

年 月	総合	食料	住居	光熱・水道	家具・家事用品	被服及び履き物	保健・医療	交通・通信	教育	教養・娯楽	諸雑費
Year and month	General	Food	Housing	Fuel, light & water charges	Furniture & household utensils	Clothes & footwear	Medical Care	Transportation & communication	Education	Reading & recreation	Miscellaneous
平成14年 (2002)	98.4	98.6	100.1	99.4	92.9	95.6	99.5	98.5	102.1	94.9	100.0
平成15年 (2003)	98.1	98.4	100.0	98.9	90.1	93.8	102.9	98.6	102.7	93.5	100.9
15(2003) 10月 Oct	98.3	98.4	99.9	99.0	89.4	96.3	103.8	98.3	102.8	93.6	101.7
11月 Nov	97.8	97.4	99.9	99.0	89.2	96.4	103.7	98.2	102.8	92.2	101.7
12月 Dec	97.9	97.8	99.9	99.0	88.8	96.1	103.6	98.2	102.8	92.7	101.7
16(2004) 1月 Jan	97.7	99.1	99.8	98.8	88.3	89.7	103.5	97.9	102.8	91.4	101.6
2月 Feb	97.7	99.6	99.9	98.8	87.9	88.1	103.6	97.6	102.8	91.3	101.7
3月 Mar	97.9	99.4	99.9	98.8	87.8	91.0	103.5	97.8	102.8	91.9	101.6
4月 Apr	97.9	98.8	99.9	98.6	87.6	94.5	102.7	97.7	103.5	92.0	101.7
5月 May	98.0	99.0	99.8	98.6	87.4	95.7	102.8	97.9	103.6	92.0	101.4
6月 Jun	98.2	99.4	99.8	98.8	87.1	95.4	102.8	98.5	103.6	92.0	101.4
7月 Jul	97.9	98.5	99.8	98.9	86.8	91.7	102.7	98.8	103.6	92.9	101.3
前月比 (%) Change from Previous month	0.3	0.9	0.0	0.1	0.3	3.9	0.1	0.3	0.0	1.0	0.1
前年同月比 (%) Change over the year	0.1	0.8	0.3	0.2	3.9	0.7	1.3	0.1	0.8	1.5	0.1

9 主要品目平均小売価格 (前橋市)
Retail Price of Major Items (Maebashi-shi)

Source : Statistics Bureau, Ministry of Public Management, Home Affairs, Posts and telecommunications 資料 : 総務省統計局

品 目	平成16年	平成16年	平成16年	Item and unit
	(2004) 5月 May	(2004) 6月 Jun	(2004) 7月 Jul	
	円	円	円	(¥)
(食料)				(food)
うるち米	2,350	2,350	2,350	Non-glutinous rice,5kg 国内産、精米、単一品種(コシヒカリを除く)
食パン	480	480	482	White bread,1kg 普通品
小麦粉	185	174	178	Wheat flour,1kg 薄力粉
まぐろ	318	322	314	Tuna fish,100g めばち、切身(刺身用)、赤身
いか	118	109	109	Cuttle fish,100g するめいか
豚肉	242	242	240	Pork,100g ロース
鶏肉	112	119	119	Chicken,100g プロイラー、もも肉
ハム	295	289	300	Roast ham,100g ロースハム
牛乳	95	95	95	Fresh milk, 1本 1bottle 加工乳・特別牛乳及び乳飲料を除く、瓶詰(200cc入り瓶を除く、配達1本月ぎめ)
鶏卵	178	186	183	Hen eggs 1pack・10pieces 白色卵、Lサイズ
キャベツ	184	198	176	Cabbage,1kg
ほうれんそう	546	608	653	Spinach,1kg
はくさい	203	205	255	Chinese cabbage,1kg 山東菜を除く
ねぎ	414	419	479	Welsh onions,1kg
だいこん	154	158	164	Radishes,1kg
のり	420	420	420	Dried laver, 1帖,10sheets 焼きのり、中、1帖(10枚入り)
とうふ	27	30	30	Bean curd,100g 絹漉しを除く
揚げ	136	136	136	Fried bean curd,100g 薄揚げ
こんにゃく	47	47	47	"Konnyaku", devil's-tongue jelly,100g 板こんにゃく
しょう油	234	234	234	Soy sauce, 1本,1bottle 大手銘柄、濃口、本醸造、J A S規格品、ポリ容器入り(1ℓ入り)
みそ	339	325	284	Soybean paste, 1袋,pouch 米みそ、並、袋入り(1kg入り)
砂糖	175	171	175	Sugar, 1袋,pouch 上白、袋入り(1kg入り)
カステラ	231	231	231	"Kasutera", sponge cakes,100g 長崎カステラ
バナナ	264	239	250	Bananas,1kg
緑茶	809	773	773	Green tea,100g せん茶、中
かけうどん	431	431	431	Japanese noodles, 1杯,bowl 並
中華そば	490	490	490	Chinese noodles, 1杯,bowl ラーメン
カレーライス	705	705	705	Curry and rice, 1皿,dish
(住居)				(Housing)
大工手間代	24,000	24,000	24,000	Carpentering charges, 1日,day 家屋修理手間代、常用1人分
(光熱・水道)				(Fuel, light and water charges)
灯油	995	995	995	Kerosene,18 白灯油、詰め替え売り、配達
(被服及び履物)				(Clothes and footwear)
ワイシャツ	4,965	4,965	4,492	Men's business shirts,1枚,piece 長袖、シグ'脇入、ホ'リステル、綿混紡、白、標準タイプ、普通品
毛糸	571	571	571	Woolen yarn,50g 毛100%、玉巻、[長さ]190~210m、中級品
男子背広服地	22,200	22,200	22,200	Men's suit material,1m ウーステッド(毛100%)、48~60番手双糸程度、中級W幅
男子靴	8,977	8,977	8,977	Men's shoes (Leather), 1足,pair 短靴、黒(甲)牛革、(底)合成ゴム又はウレタン張付底、25~24cm程度、中級品
婦人靴	8,078	8,078	8,078	Women's shoes (Leather), 1足,pair バンプス、(甲)牛革、合成ゴム又はウレタン、(底)張付底、23~24cm程度、中級品
洗濯代				Laundry charges (Men's business shirts),1枚、水洗い、折りたたみ仕上げ、持ち込み、料金前払い、配達なし
(ワイシャツ)	213	213	213	Dry cleaning charges (Men's suit) 1着, suit上下、ドライクリーニング、持ち込み、料金前払い、配達なし
(背広)	1,038	1,038	1,038	(Transportation & communication)
(交通・通信)				
自動車ガソリン	105	111	111	Gasoline 1リットル レギュラーガソリン、現金売り
(諸雑費)				(Miscellaneous)
理髪料	3,700	3,700	3,700	Men's haircut charges, 1回,once 総合調整、大人
パーマント代	6,875	6,875	6,875	Permanent waves, 1回,once シャンプー、カット、ブロー又はセットアップ込み、ショート

10 一世帯当たり一ヶ月間の収入と支出（全国と前橋市）

Average Monthly Receipts and Disbursements per Household (All Japan and Maebashi-shi)

勤労者世帯の収入と支出 Worker's households

資料：総務省統計局

項目	全国 All Japan		前橋市 Maebashi-shi		Item
	平成16年 (2004)	平成16年 (2004)	平成16年 (2004)	平成16年 (2004)	
	6月 June	7月 July	6月 June	7月 July	
集計世帯数	4,431世帯	4,422世帯	58世帯	58世帯	Number of tabulated households
世帯人員	3.49人	3.48人	3.33人	3.33人	Persons per household (persons)
世帯業主の年齢	1.65人	1.63人	1.43人	1.38人	Earners per household (persons)
	46.5歳	46.5歳	47.6歳	46.8歳	Age of head (years old)
	円	円	円	円	¥
収入総額	1,187,599	1,115,229	837,606	878,846	Receipts
実収入	721,178	595,323	535,246	502,825	Income
経常収入	717,036	589,617	530,414	500,026	Current income
勤め先収入	684,364	582,487	490,553	498,784	Wages & salaries
世帯主収入	594,871	514,008	471,653	451,036	Household head
世帯主の配偶者の収入	78,411	58,616	16,659	39,571	Spouse of household head
他の世帯員収入	11,082	9,862	2,241	8,177	Other household members
事業・内職収入	3,674	3,141	0	0	Business & homework
他の経常収入	28,997	3,990	39,861	1,241	Other current income
特別収入	4,142	5,706	4,832	2,799	Non-current income
収入以外の収入	399,481	445,649	239,174	315,351	Receipts other than income
預貯金引出	358,730	388,872	228,640	299,610	Saving deposits cashed
借入金	5,240	3,853	2,143	1,724	Insurance proceeds
借入金の他	34,993	52,428	8,392	14,017	Debts
繰入金	518	497	0	0	Others
繰入金	66,941	74,257	63,186	60,669	Carry-over from previous month
支出総額	1,187,599	1,115,229	837,606	878,846	Disbursements
実支出	434,238	432,676	306,794	375,163	Expenditure
消費支出	308,104	335,623	223,627	302,598	Living expenditure
食料	69,362	72,833	60,307	68,278	Food
穀類	6,922	6,926	6,145	6,690	Cereals
その他	62,440	65,906	54,161	61,586	Others
住居	21,000	19,535	14,332	11,898	Housing
家賃・地代	14,338	14,187	10,742	8,423	House and land rents
設備修繕・維持	6,663	5,347	3,591	3,475	Repairs & maintenance
光熱・水道	18,321	17,960	15,865	16,277	Fuel, light and water charges
光熱	12,922	13,087	11,242	11,068	Fuel and light
上下水道料	5,400	4,873	4,623	5,209	Water & sewerage charges
家具・家事用品	10,800	13,369	8,387	8,824	Furniture & household utensils
被服及び履物	14,102	16,549	12,529	16,305	Clothes and footwear
保健医療	11,681	12,415	7,906	8,175	Medical care
交通・通信	40,562	48,915	23,400	53,006	Transportation & communication
教育	13,534	15,782	13,571	15,326	Education
読書・娯楽	31,245	35,723	24,821	35,153	Reading & recreation
その他の消費支出	77,497	82,543	42,509	69,356	Other living expenditure
非消費支出	126,134	97,054	83,168	72,565	Non-living expenditure
直接税	60,729	42,231	41,201	30,981	Direct taxes
その他の支出	65,405	54,822	41,967	41,583	Others
支出以外の支出	683,311	610,855	468,890	429,709	Disbursements other than expenditure
預貯金	554,710	452,255	407,057	356,389	Savings
借入金	37,674	40,115	30,707	20,537	Insurance & premium payments
借入金の返済	48,518	55,518	19,519	38,580	Payments of debts
借入金の返済	22,993	27,035	10,780	13,722	Installment & credit purchase payments
繰入金	19,417	35,931	827	482	Others
繰入金	70,050	71,698	61,922	73,974	Carry-over to next month
繰入金	6,628	10,655	3,394	5,069	Expenditure in kind

注) 「世帯主の配偶者の収入」には世帯主の配偶者が男である場合を含む。

四捨五入の関係で項目の計に一致しない場合がある。

11 一世帯当たり一ヶ月間の収入と支出（全国と前橋市）

Average Monthly Receipts and Disbursements per Household (All Japan and Maebashi-shi)

全世帯の収入と支出 All Households

Source: Statistics Bureau Ministry of Public Management, Home Affairs, Posts and Telecommunications

項目	全国 All Japan		前橋市 Maebashi-shi		Item
	平成16年 (2004)	平成16年 (2004)	平成16年 (2004)	平成16年 (2004)	
	6月 June	7月 July	6月 June	7月 July	
集計世帯数	7,752世帯	7,736世帯	93世帯	92世帯	Number of tabulated households
世帯人員	3.19人	3.19人	2.98人	3.00人	Persons per household (persons)
世帯主の年齢	1.40人	1.39人	1.20人	1.18人	Earners per household (persons)
	54.1歳	54.1歳	54.7歳	54.2歳	Persons Age of head (years old)
	円	円	円	円	¥
消費支出	285,468	305,966	250,790	326,840	Living expenditure
食料	68,036	70,317	60,686	65,820	Food
穀類	6,780	6,781	6,184	6,955	Cereals
魚介類	6,702	6,424	5,858	5,273	Fish & shellfish
肉類	5,839	5,768	3,781	3,785	Meat
乳卵類	3,430	3,517	3,190	3,215	Dairy products & eggs
野菜・海藻	9,133	8,270	9,159	7,800	Vegetables & seaweeds
果物	2,733	2,947	3,012	2,854	Fruits
油脂・調味料	3,299	3,102	2,863	2,806	Oils, fats & condiments
菓子類	4,425	4,613	4,217	4,681	Cakes & candies
調理食品	7,287	8,269	7,296	8,872	Cooked Food
飲料	3,890	4,582	3,495	5,003	Beverages
酒類	3,587	3,575	2,469	2,666	Alcoholic beverages
外食	10,932	12,468	9,163	11,910	Eating out
住居	21,051	20,293	37,309	46,692	Housing
家賃・地代	11,037	10,696	8,921	6,795	House and land rents
設備修繕・維持	10,015	9,596	28,389	39,897	Repairs & maintenance
光熱・水道	18,208	17,873	16,594	16,434	Fuel, light and water charges
電気	7,415	8,252	6,178	6,453	Electricity
ガス	5,189	4,513	4,937	4,818	Gas
他の光熱	413	376	438	170	Other fuel & light
上下水道料	5,191	4,732	5,042	4,993	Water & sewerage charges
家具・家事用品	10,463	12,132	10,399	7,692	Furniture & household utensils
家庭用耐久財	3,693	4,806	4,181	2,388	Household durables
その他の家具	6,770	7,326	6,219	5,304	Other furniture and household utensils
被服及び履物	12,781	14,656	13,223	13,438	Clothes & footwear
被服	10,093	12,174	10,018	11,110	Clothing
履物	1,544	1,592	1,688	1,747	Footwear
その他の被服	1,143	887	1,518	580	Services related to clothing
保健医療	12,695	12,135	9,459	10,346	Medical care
医薬品	1,810	1,792	3,118	2,184	Medicines
その他の医療	10,885	10,343	6,340	8,162	Medical supplies, appliance & services
交通・通信	34,177	42,025	24,906	54,168	Transportation & communication
交通	5,423	7,241	1,377	3,853	Public transportation
自動車等関係	18,167	24,662	15,235	41,366	Private transportation
通信	10,587	10,122	8,295	8,949	Communication
教育	9,306	10,633	9,197	11,230	Education
授業料	6,121	7,053	7,800	7,768	School fees
その他の教育	3,185	3,581	1,397	3,462	Other expenditure relating education
その他の消費支出	29,723	31,943	25,171	30,354	Reading & recreation
諸雑費	69,027	73,960	43,843	70,666	Other living expenditure
こづかい(使途不明)	20,579	20,722	18,451	22,870	Miscellaneous
交際費	19,527	20,092	8,420	16,496	Pocket money (of which detailed uses unknown)
送り金	23,141	27,220	13,423	24,730	Social expenses
現物総額	5,780	5,926	3,549	6,570	Remittance
	7,501	12,166	5,302	7,874	Expenditure in kind

Note) figures may not add up to the totals because of rounding

12 産業別労働者1人平均賃金（規模30人以上）
Average Monthly Cash Earnings per Regular Worker by Industry
(Establishments with 30 or more regular workers)

平成16年7月 Jul, 2004

Source: Gunma Prefectural Government office

資料：県統計課

産 業	現金給与総額 Cash earnings			きまって支給する給与 Contract earnings			特別に支払われた給与 Extra payments			Industry
	総数 Total	男 Male	女 Female	総数 Total	男 Male	女 Female	総数 Total	男 Male	女 Female	
調査産業計	円	円	円	円	円	円	円	円	円	(円) Total
建設業	459,082	585,089	251,770	291,340	358,865	180,245	167,742	226,224	71,525	Construction
製造業	444,113	483,252	244,758	352,933	387,200	178,392	91,180	96,052	66,366	Manufacturing
食料品・たばこ	557,252	649,032	282,418	322,319	369,341	181,511	234,933	279,691	100,907	Foodstuffs and tobacco
繊維	293,079	388,359	147,633	257,820	337,493	136,199	35,259	50,866	11,434	Textiles
衣服	275,189	352,935	184,004	243,211	305,566	170,078	31,978	47,369	13,926	Apparel and related products
木材	196,435	344,265	174,018	170,568	315,416	148,603	25,867	28,849	25,415	Lumber and wood products
家具	613,875	676,127	357,863	308,421	337,158	190,239	305,454	338,969	167,624	Furniture and fixtures
パルプ・紙	377,542	439,053	214,657	288,167	331,933	172,273	89,375	107,120	42,384	Pulp, paper and allied products
出版・印刷	299,902	341,990	177,057	264,578	305,725	144,481	35,324	36,265	32,576	Publishing, printing and allied products
化学	×	×	×	×	×	×	×	×	×	Chemicals and allied products
プラスチック	751,862	881,336	587,822	368,289	462,043	249,505	383,573	419,293	338,317	Plastic products
ゴム	367,313	481,637	181,066	289,602	368,720	160,711	77,711	112,917	20,355	Rubber products
窯業・土石	355,054	369,863	248,503	311,913	325,688	212,800	43,141	44,175	35,703	Ceramic, stone and clay products
鉄鋼	374,203	414,525	276,636	264,056	302,905	170,052	110,147	111,620	106,584	Iron and steel
非鉄金属	606,148	637,374	385,161	326,005	343,702	200,764	280,143	293,672	184,397	Non-ferrous metal products
金属製品	504,384	543,793	341,793	281,591	303,219	192,358	222,793	240,574	149,435	Fabricated metal products
一般機械	447,383	512,524	207,532	325,251	367,628	169,217	122,132	144,896	38,315	General Machinery
電気機器	533,664	574,273	346,139	312,026	334,786	206,924	221,638	239,487	139,215	Electrical machinery
輸送用機器	402,475	455,720	232,467	338,260	384,641	190,169	64,215	71,079	42,298	Transport equipment
精密機器	952,644	987,302	591,245	380,741	394,309	239,261	571,903	592,993	351,984	Precision instrument
その他	614,181	692,034	472,636	326,816	388,052	215,483	287,365	303,982	257,153	Others
電気・ガス・熱供給・水道業	-	-	-	-	-	-	-	-	-	Electricity, gas, heat supply and water
運輸・通信業	425,371	440,839	309,338	425,371	440,839	309,338	0	0	0	Transport and communication
卸売・小売業・飲食店	438,280	472,042	246,608	283,183	305,003	159,307	155,097	167,039	87,301	Wholesale & retail trade, eating & drinking places
金融・保険業	411,468	687,711	169,423	210,489	319,062	115,357	200,979	368,649	54,066	Financing and insurance
サービス業	429,638	520,478	247,660	429,510	520,478	247,275	128	0	385	Services
	373,311	468,783	289,618	287,929	363,789	221,428	85,382	104,994	68,190	

13 産業別賃金指数（規模30人以上）（現金給与総額）
 Wage indexes of Regular Workers by Industry
 (Establishments with 30 or more regular workers) (cash earnings)

平成12年(2000)=100

Source : Gunma Prefectural Government Office

資料：県統計課

年 月 Year and month	名 目 Nominal				実 質 Real			
	調査産業 Total	製 造 業 Manufac- turing	卸売・小売業 Wholesale & retail trade	サービ業 Services	調査産業 Total	製 造 業 Manufac- turing	卸売・小売業 Wholesale & retail trade	サービ業 Services
平成13年 (2001)	99.4	99.7	93.9	99.5	99.9	100.2	94.4	100.0
平成14年 (2002)	95.8	95.0	86.2	99.3	97.3	96.4	87.5	100.8
15(2003) 8月 Aug	81.5	89.5	70.5	75.7	82.6	90.7	71.4	76.7
9月 Sep	76.2	79.5	68.5	76.8	77.2	80.5	69.4	77.8
10月 Oct	77.9	82.0	73.0	77.7	79.0	83.2	74.0	78.8
11月 Nov	77.3	81.9	71.6	75.7	78.8	83.5	73.0	77.2
12月 Dec	175.5	187.0	150.7	178.6	178.7	190.4	153.5	181.9
16(2004) 1月 Jan	80.2	83.4	78.7	77.1	82.0	85.3	80.5	78.8
2月 Feb	77.2	82.2	67.6	79.8	78.9	84.0	69.1	81.6
3月 Mar	80.4	88.4	74.4	77.9	82.1	90.3	76.0	79.6
4月 Apr	77.2	80.1	74.7	77.3	78.9	81.9	76.4	79.0
5月 May	77.4	79.8	79.7	77.1	79.1	81.5	81.4	78.8
6月 Jun	127.0	131.5	77.8	137.8	129.6	134.2	79.4	140.6
7月 Jul	119.7	138.1	142.7	98.7	122.5	141.4	146.1	101.0

14 産業別雇用指数（規模30人以上）
 Employment Indexes of Regular Workers by Industry
 (Establishments with 30 or more regular workers)

Source : Gunma Prefectural Government Office

資料：県統計課

年 月 Year and month	調査産業			
	Total	製 造 業 Manufac- turing	卸売・小売業 Wholesale & retail trade	サービ業 Services
平成13年 (2001)	101.4	99.3	106.9	107.0
平成14年 (2002)	102.5	94.2	116.9	115.7
15(2003) 8月 Aug	105.8	93.1	138.2	121.5
9月 Sep	106.3	92.7	140.6	123.2
10月 Oct	106.2	92.9	138.8	123.6
11月 Nov	106.0	93.2	138.2	123.3
12月 Dec	106.0	92.9	138.2	123.6
16(2004) 1月 Jan	103.7	89.5	139.1	121.3
2月 Feb	103.4	89.3	139.5	119.8
3月 Mar	102.9	89.0	138.4	119.1
4月 Apr	105.1	89.5	140.2	126.4
5月 May	104.7	89.1	140.8	125.6
6月 Jun	104.6	89.0	140.6	125.7
7月 Jul	104.3	88.5	140.3	125.8

15 労働者数、労働時間、出勤日数（規模30人以上）

Regular Workers, Hours Worked and Days Worked by Industry
(Establishments with 30 or more regular Workers)

平成16年7月 Jul., 2004

Source: Gunma Prefectural Government office

資料：県統計課

産 業	常用雇用者数 Regular Workers			総実労働時間 Hours Worked			出勤日数 Days Worked			Industry
	総数 Total	男 Male	女 Female	総数 Total	男 Male	女 Female	総数 Total	男 Male	女 Female	
調 査 産 業 計	407,081	253,178	153,903	162.5	174.7	142.5	20.4	20.7	19.8	Total
建 設 業	11,239	9,450	1,789	174.3	175.0	170.7	21.4	21.5	21.2	Construction
製 造 業	153,952	115,403	38,549	174.5	180.5	156.6	20.5	20.5	20.2	Manufacturing
電 気・ガ ス・ 熱 供 給・水 道 業	3,173	2,791	382	155.6	157.2	143.3	19.4	19.6	17.6	Electricity, gas heat supply & water
運 輸・通 信 業	31,496	26,800	4,696	175.9	182.8	136.9	20.8	20.8	20.2	Transport & communication
卸 売・小 売 業、 飲 食 店	80,328	37,474	42,854	148.5	171.1	128.8	21.1	21.8	20.4	Wholesale & retail trade, eating & drinking places
金 融・保 険 業	8,716	5,819	2,897	162.5	171.4	144.6	21.3	21.9	20.1	Financing and insurance
サ ー ビ ス 業	117,619	55,032	62,587	151.8	162.0	142.8	19.5	20.0	19.1	Services

16 一般労働者の職業紹介状況（学卒・パートを除く）

Employment Security Activities for General Workers

Source: Gunma Labor Bureau

資料：群馬労働局

年 度 月	新規求職 申込件数 New applications	月間有効 求職者数 Monthly active application	新 規 求 人 数 New openings	月間有効 求 人 数 Monthly active openings	就 職 Placements			新規求人 倍 率 New opening ratio	有効求人 倍 率 Active opening ratio
					総 数 Total	県 内 In Gunma	県 外 Outside Gunma		
平成13年度 (2001)	7,090	31,128	6,643	17,356	1,489	1,387	102	0.94	0.56
平成14年度 (2002)	7,771	33,831	7,229	18,492	1,600	1,471	130	0.96	0.55
(Average)									
15(2003) 12月 Dec	5,549	25,891	8,939	26,237	1,462	1,345	117	1.61	1.01
16(2004) 1月 Jan	7,561	26,279	10,314	25,470	1,399	1,322	77	1.36	0.97
2月 Feb	6,903	27,049	9,249	25,937	1,641	1,521	120	1.34	0.96
3月 Mar	8,332	28,615	9,746	26,849	2,140	2,013	127	1.17	0.94
4月 Apr	9,276	30,095	9,708	25,989	1,768	1,642	126	1.05	0.86
5月 May	5,982	28,242	7,723	24,607	1,627	1,518	109	1.29	0.87
6月 Jun	5,861	26,938	8,057	23,461	1,663	1,532	131	1.37	0.87
7月 Jul	5,640	25,747	10,451	24,457	1,525	1,400	125	1.85	0.95

17 求職者給付支給状況

Payment For General Persons Seeking Jobs

Source: Gunma Labor Bureau

資料：群馬労働局

年 度 月	一 般 General employees			短期特例 Short-term employees	
	離職票提出件数 Separation notice submitted	保険金受給者実人員 (所定給付) Beneficiaries (basic allowance)	保険金支給額 (所定日数内給付) Amount of benefits (basic allowance)	特例一時金受給者数 Beneficiaries (Special allowance)	特例一時金支給額 Amount of benefits (Special allowance)
平成13年度 (2001)	2,889	14,388	2,163,505	98	23,647
平成14年度 (2002)	2,928	15,044	2,338,051	90	21,393
(Average)					
15(2003) 12月 Dec	1,650	9,844	1,371,306	417	93,972
16(2004) 1月 Jan	2,416	9,422	1,281,521	255	54,047
2月 Feb	1,978	8,960	1,105,786	308	72,880
3月 Mar	2,271	8,690	1,213,112	5	1,097
4月 Apr	4,156	8,756	1,088,730	2	374
5月 May	2,447	8,415	1,039,314	-	-
6月 Jun	1,907	9,398	1,308,582	6	1,384
7月 Jul	2,063	9,484	1,223,452	2	440

18 電 気 Electricity

Source: Tokyo Electric Power co., Ltd 資料: 東京電力(株) 群馬支店

年度月 Fiscal year and month	需要口数 (年度月末) Contracts (End of Year & month)			契約電力 (年度末) Kilowatts Contracted (End of fiscal year & month)			使用量 (年度月計) Consumption (Total of fiscal year & month)						
	総数 Total	電灯 For electric light	電力 For electric power	総数 Total	電灯 For electric light	電力 For electric power	総数 Total	電灯 For electric light	電力 For electric power				
	□	□	□	KW	KW	KW	MWh	MWh	MWh				
平成14年度 (2002)	1,296,997	1,124,031	172,966	7,930,137	3,545,663	4,384,474	16,373,826	4,166,628	12,207,198				
平成15年度 (2003)	1,304,400	1,135,242	169,158	7,944,993	3,626,560	4,318,433	16,125,090	4,085,713	12,039,377				
16 (2004) 1月 Jan	1,302,606	1,132,745	169,861	7,944,761	3,611,888	4,332,873	1,445,722	458,008	987,715				
2月 Feb	1,303,897	1,134,362	169,535	7,944,376	3,620,020	4,324,356	1,442,952	402,317	1,040,635				
3月 Mar	1,304,400	1,135,242	169,158	7,944,993	3,626,560	4,318,433	1,380,881	365,935	1,014,945				
	需要口数 (月末) Contracts (End of month)			契約電力 (月末) Kilowatts Contracted (End of month)			使用量 (月計) Consumption (End of month)						
	特定規模需要以外の需要 Demand other than the demand of a specific scale									総数 Total	特定規模需要以外の需要 Demand other than the demand of a specific scale		特定規模需要 Demand of a specific scale
	総数 Total	電灯 For electric light	電力 For electric power	総数 Total	電灯 For electric light	電力 For electric power	電灯 For electric light	電力 For electric power	電灯 For electric light		電力 For electric power		
	□	□	□	KW	KW	KW	MWh	MWh	MWh	MWh			
4月 Apr	1,303,794	1,135,830	167,964	6,121,016	3,631,833	2,489,183	1,354,741	363,665	380,502	610,573			
5月 May	1,304,799	1,136,193	168,606	6,132,364	3,636,491	2,495,873	1,261,122	315,244	333,859	612,019			
6月 Jun	1,307,486	1,137,074	170,412	6,157,931	3,642,387	2,515,544	1,314,282	269,841	374,410	670,031			
7月 Jul	1,309,249	1,138,503	170,746	6,187,632	3,651,874	2,535,758	1,509,657	356,981	454,570	698,105			
8月 Aug	1,309,885	1,139,286	170,599	6,203,641	3,659,059	2,544,583	1,511,996	377,349	487,567	647,081			

注) 2004年4月以降の公表データが「特定規模需要(電力小売り自由化の需要)」と「特定規模需要以外の需要」に分けて公表されました。2004年4月からの「需要口数」と「契約電力」のデータは、「特定規模需要以外の需要」に関するデータのみです。「特定規模需要」のデータは含まれていません。四捨五入の関係で項目の計に一致しない場合があります。

Note) The official announcement data after April, 2004 divided to "demand of a specific scale. (demand for electric power retail realization)", and "demand other than the demand of a specific scale", and was announced. The data of "Contracts" and "Kilowatts Contracted" from April, 2004, is only data about "demand other than the demand of a specific scale.". The data of "demand of a specific scale" is not contained. Figures may not add up to the totals because of rounding.

19 ガスの消費量 Consumption of Gas

Source: Each gas supply establishments 資料: 各ガス供給事業所

年 月 Year and month	消費量 Consumption of Gas				
	総数 Total	工業用 Industrial	商業用 Commercial	家庭用 Residential	その他 Other
	千MJ	千MJ	千MJ	千MJ	千MJ
平成14年 (2002)	9,252,408	4,409,378	1,188,870	2,673,750	980,410
平成15年 (2003)	10,658,786	4,930,137	1,208,934	2,732,230	1,787,485
15 (2003) 12月 Dec	981,168	478,344	93,198	253,857	155,769
16 (2004) 1月 Jan	1,073,001	410,485	119,872	356,832	185,811
2月 Feb	1,148,042	516,679	118,104	317,797	195,462
3月 Mar	1,106,500	509,651	103,980	299,927	192,943
4月 Apr	1,001,070	481,939	97,581	261,083	160,467
5月 May	767,429	360,056	79,892	210,065	117,416
6月 Jun	901,386	493,978	87,494	172,869	147,045
7月 Jul	1,057,136	519,442	119,912	228,580	189,202

注) 四捨五入の関係で項目の計に一致しない場合があります。Note) Figures may not add up to the totals because of rounding. 単位を千m³から千MJ (兆ジュール) に変更しました。The unit was changed into 1000MJ from 1000m³.

20 石油販売量 Sales of Petroleum

Source: Petroleum Cooperatives 資料: 石油協同組合

年 月 Year and month	燃料油 Fuel oil						潤滑油 Lubricating oil	アスファルト Asphalt	その他 Other
	計 Total	ガソリン Gasoline	灯油 Kerosene	軽油 Gas oil	重油 Heavy oil	その他 other			
	kl	kl	kl	kl	kl	kl	kl	t	t
平成14年 (2002)	2,939,700	1,152,234	501,122	645,821	638,697	1,826	43,024	22,494	769
平成15年 (2003)	2,883,320	1,142,876	476,703	618,940	643,031	1,770	44,687	24,053	898
15 (2003) 11月 Nov	234,634	93,414	36,856	50,134	53,876	354	3,776	1,689	67
12月 Dec	309,024	105,326	75,342	57,554	70,774	28	4,138	1,896	89
16 (2004) 1月 Jan	300,001	96,571	78,633	51,657	73,116	24	3,335	1,559	60
2月 Feb	291,340	102,211	64,292	56,163	68,246	428	3,376	2,142	88
3月 Mar	315,169	105,631	62,164	75,914	71,213	247	4,391	3,049	65
4月 Apr	232,020	98,355	24,847	58,997	49,801	20	3,791	1,563	89
5月 May	242,942	108,754	28,212	58,748	47,208	20	3,478	1,145	86
6月 Jun	231,612	100,430	18,079	63,514	49,107	482	4,283	1,513	96
7月 Jul	241,326	114,892	20,658	58,428	47,318	30	3,957	1,253	81

注) 年数字は原指数。Note : Year figures are not seasonally adjusted.

21 鋳工業生産指数 (季節調整済指数)

平成12年(2000)=100

年 月 Year and month	鋳工業										
	Mining & Manufacturing	製造工業									
		鉄鋼	非鉄金属	金属製品	一般機械	電気機械	情報通信機械	電子部品・デバイス	輸送機械	窯業・土石製品	
	Manufacturing	Iron & steel	Nonferrous metals	Fabricated metals	General Machinery	Electrical machinery	Information & communication electronics equipment	Electronic parts & devices	Transport equipments	Ceramics, stone & clay products	
平成14年(2002)	85.9	85.9	89.9	86.8	86.5	88.8	62.1	54.3	75.5	96.8	84.8
平成15年(2003)	86.5	86.5	97.2	85.7	98.2	90.2	69.0	19.7	75.2	97.4	79.4
16(2004) 2月 Feb	89.7	89.7	104.6	81.8	100.6	96.8	86.5	13.5	77.8	97.2	75.3
3月 Mar	91.8	91.8	102.2	87.9	99.1	102.7	87.2	18.3	82.4	99.7	77.3
4月 Apr	87.4	87.4	105.5	89.8	85.8	85.4	89.6	19.6	77.0	94.7	78.1
5月 May	94.1	94.1	112.4	89.5	93.7	99.1	97.4	18.0	78.8	104.0	86.8
6月 Jun	91.6	91.6	110.5	90.3	95.7	96.4	93.7	15.8	78.7	102.0	84.0
7月 Jul	93.2	93.2	110.8	92.5	92.7	99.6	98.7	18.7	76.0	101.0	79.0
前月比(%) Change from Previous month	1.7	1.7	0.3	2.4	3.1	3.3	5.3	18.4	3.4	1.0	6.0

22 鋳工業生産者出荷指数 (季節調整済指数)

平成12年(2000)=100

年 月 Year and month	鋳工業										
	Manufacturing	製造工業									
		鉄鋼	非鉄金属	金属製品	一般機械	電気機械	情報通信機械	電子部品・デバイス	輸送機械	窯業・土石製品	
	Manufacturing	Iron & steel	Nonferrous metals	Fabricated metals	General Machinery	Electrical machinery	Information & communication electronics equipment	Electronic parts & devices	Transport equipments	Ceramics, stone & clay products	
平成14年(2002)	86.6	86.6	90.3	89.4	86.4	89.6	63.2	60.7	76.8	97.4	83.4
平成15年(2003)	86.6	86.6	98.5	88.4	94.0	94.0	72.0	22.4	78.9	97.6	77.4
16(2004) 2月 Feb	89.0	89.0	107.9	85.4	104.2	97.6	87.8	14.6	83.8	93.1	75.5
3月 Mar	92.1	92.1	106.2	89.8	98.3	103.3	89.7	17.8	88.8	99.9	65.9
4月 Apr	88.3	88.3	109.0	92.3	92.7	88.7	94.1	21.2	81.0	93.3	80.2
5月 May	90.8	90.7	116.1	90.5	97.8	91.7	99.5	21.8	82.8	100.8	129.6
6月 Jun	89.7	89.7	110.2	92.7	97.1	92.6	95.0	16.6	79.7	103.0	83.1
7月 Jul	93.7	93.7	113.9	93.6	95.6	102.1	97.7	20.1	81.6	103.2	89.5
前月比(%) Change from Previous month	4.5	4.5	3.4	1.0	1.5	10.3	2.8	21.1	2.4	0.2	7.7

23 鋳工業生産者製品在庫指数 (季節調整済指数)

平成12年(2000)=100

年 月 Year and month	鋳工業										
	Manufacturing	製造工業									
		鉄鋼	非鉄金属	金属製品	一般機械	電気機械	情報通信機械	電子部品・デバイス	輸送機械	窯業・土石製品	
	Manufacturing	Iron & steel	Nonferrous metals	Fabricated metals	General Machinery	Electrical machinery	Information & communication electronics equipment	Electronic parts & devices	Transport equipments	Ceramics, stone & clay products	
平成14年(2002)	99.2	99.2	95.2	80.1	133.1	98.1	111.9	69.0	103.4	96.4	103.5
平成15年(2003)	94.8	94.8	102.4	65.2	135.8	81.4	122.7	57.2	95.7	83.7	93.2
16(2004) 2月 Feb	94.5	94.4	110.0	51.5	131.8	83.4	114.6	38.6	100.3	99.2	94.5
3月 Mar	94.0	94.0	105.7	58.9	135.0	83.4	105.4	59.4	100.0	96.5	99.2
4月 Apr	93.8	93.7	100.4	47.4	103.4	89.2	113.3	62.9	105.2	104.8	96.9
5月 May	96.3	96.4	100.2	72.4	92.5	101.6	116.2	44.2	106.2	120.1	84.8
6月 Jun	101.1	101.1	108.6	78.8	92.3	111.4	124.1	46.4	116.2	113.1	83.9
7月 Jul	99.6	99.5	108.8	76.0	90.1	111.5	120.3	59.7	117.9	103.9	81.3
前月比(%) Change from Previous month	1.5	1.6	0.2	3.6	2.4	0.1	3.1	28.7	1.5	8.1	3.1

21 Indices of Industrial Production (Seasonally adjusted)

Source: Gunma Prefectural Government Office 資料: 県統計課

											産業総合	
化学	プラスチック製品	パルプ・紙・紙加工品	繊維	食料品・たばこ	その他					鉱業	電気・ガス事業	産業総合
						ゴム製品	家具製品	木材・木製品	その他製品			
Chemicals	Plastic products	Pulp, paper & paper products	Textiles	Foods & tobacco	Other	Rubber Products	Furniture product	Wood & wood products	Other products	Mining	Electricity & gas enterprise	Industries
97.8	99.8	100.7	83.2	85.7	84.7	94.4	74.5	86.7	86.4	98.3	97.4	86.0
104.4	100.9	106.6	76.3	82.9	84.7	92.1	66.2	89.2	92.3	95.5	95.1	86.6
108.5	109.6	105.1	68.1	87.3	79.8	92.5	60.2	85.5	81.2	96.4	93.6	89.6
104.0	112.9	110.1	68.6	81.5	78.0	92.0	60.3	93.0	79.4	86.1	96.9	91.9
93.1	112.8	110.7	73.7	87.2	79.4	86.4	61.6	87.5	84.5	92.0	96.5	87.5
107.3	111.8	111.1	69.8	88.5	84.7	101.7	64.8	102.6	83.3	93.7	99.2	94.2
109.4	111.8	106.5	66.5	89.1	81.5	92.2	59.9	102.0	85.3	96.7	98.7	91.7
105.5	111.8	107.8	66.5	89.3	83.7	94.5	58.1	105.5	83.1	99.1	99.0	93.2
3.6	0.0	1.2	0.0	0.2	2.7	2.5	3.0	3.4	2.6	2.5	0.3	1.6

22 Indices of Producer's Shipments (Seasonally adjusted)

Source: Gunma Prefectural Government Office 資料: 県統計課

											産業総合	
化学	プラスチック製品	パルプ・紙・紙加工品	繊維	食料品・たばこ	その他					鉱業	電気・ガス事業	産業総合
						ゴム製品	家具製品	木材・木製品	その他製品			
103.7	92.4	99.3	82.7	84.0	93.9	95.4	113.4	87.2	82.7	101.9	97.3	86.7
109.9	94.3	102.6	75.8	81.4	93.4	95.5	104.0	89.8	86.8	97.0	95.2	86.7
115.5	105.4	103.4	65.1	84.1	89.1	105.1	89.2	90.8	81.8	90.6	93.8	89.1
115.3	106.4	105.7	68.2	83.2	87.7	104.3	92.4	96.2	74.2	97.0	97.5	92.2
115.0	106.3	106.6	68.6	87.7	88.5	94.8	93.0	97.0	70.8	95.9	97.0	88.4
106.0	105.5	104.5	67.7	81.5	94.4	101.2	102.4	103.8	76.5	91.9	99.3	90.9
119.4	105.0	103.1	65.8	85.6	93.1	103.3	99.7	95.9	82.1	95.4	99.1	89.8
125.1	105.8	103.5	65.1	85.4	93.7	105.0	99.7	100.9	81.8	104.9	99.7	93.8
4.8	0.8	0.4	1.1	0.2	0.6	1.6	0.0	5.2	0.4	10.0	0.6	4.5

23 Indices of producer's Industrial Inventories (Seasonally adjusted)

Source: Gunma Prefectural Government Office 資料: 県統計課

											鉱業
化学	プラスチック製品	パルプ・紙・紙加工品	繊維	食料品・たばこ	その他					鉱業	
						ゴム製品	家具製品	木材・木製品	その他製品		
102.5	90.4	96.7	86.9	85.4	88.4	86.7	104.8	84.6	75.5	137.9	
111.4	100.4	92.4	77.7	79.8	80.6	71.5	90.6	89.3	65.3	155.9	
126.2	107.0	91.0	61.7	78.1	71.8	49.4	97.6	72.0	54.4	168.4	
111.3	110.0	90.6	61.5	74.0	70.9	38.8	105.9	75.5	47.0	157.0	
101.4	112.7	90.9	65.4	68.1	72.7	30.1	113.3	67.6	65.0	154.7	
101.0	112.1	93.6	61.5	77.2	71.6	32.7	119.4	61.5	66.8	156.9	
96.9	114.4	94.6	62.9	74.2	78.2	23.8	144.7	70.5	62.0	167.4	
86.2	115.9	93.0	62.3	70.1	80.1	17.3	145.8	74.4	63.7	162.4	
11.0	1.3	1.7	1.0	5.5	2.4	27.3	0.8	5.5	2.7	3.0	

24 生乳生産量と処理状況 Production and Supply of Raw Milk

Source: Ministry of Agriculture, Forestry and Fisheries 資料：関東農政局群馬統計情報事務所

年 月 Year and month	生乳生産量 Raw milk Production	生乳流通量 Marketing quantity of raw milk		用途別処理量 Raw milk processing by use			
		移入量 From outside Gunma	移出量 To outside Gunma	総量 Total	飲用牛乳等向け For drinking milk	乳製品向け For milk products	その他 Other
		t	t	t	t	t	t
平成14年 (2002)	276,583	84,506	183,238	177,856	152,001	23,510	2,345
平成15年 (2003)	273,782	63,796	171,878	165,700	149,280	14,285	2,135
15(2003) 12月 Dec	22,682	5,914	14,324	14,272	12,349	1,734	189
16(2004) 1月 Jan	23,192	6,813	14,761	15,244	9,194	5,857	193
2月 Feb	22,105	5,136	13,713	13,528	9,585	3,753	190
3月 Mar	24,206	7,043	15,302	15,947	10,353	5,426	168
4月 Apr	24,052	5,360	15,084	14,328	12,866	1,273	189
5月 May	24,996	5,501	15,720	14,777	12,728	1,871	178
6月 Jun	23,576	5,565	14,512	14,629	13,248	1,189	192
7月 Jul	23,396	5,819	13,861	15,354	14,267	848	239
8月 Aug	23,042	5,478	13,615	14,905	13,342	1,319	244

25 素材・製材・合板価格 Price of Log, Sawlog and Plywood

Source: Gunma Prefectural Government Office 資料：県林業振興課

	国産 外材別	樹 種 Item	計 量 Unit			区 分 Grade	平成16年(2004) 5月15日現在	平成16年(2004) 6月15日現在	平成16年(2004) 7月15日現在
			m	cm	cm		千円 (¥thou)	千円 (¥thou)	千円 (¥thou)
素 材 丸	国産材 Domestic logs	ス ギ Japanese cedar	3.00	14	16	柱 材	11.4	11.2	11.1
		ス ギ Japanese cedar	3.65	18	28	中目材	12.7	12.4	12.1
		ヒ ノ キ Japanese cypress	3.00	14	16	柱 材	23.5	23.5	22.9
		ヒ ノ キ Japanese cypress	4.00	18	28	中目材	26.0	25.8	25.6
		マ ツ Japanese Pine	4.00	18	22	梁丸太	14.0	13.2	13.8
	外 材 Imported logs	米 マ ツ Pine	12.00	上	30上	S S	27.0	27.1	27.1
		米 マ ツ Pine	12.00	上	30上	I S	25.1	25.2	25.2
製 材	国産材 Domestic logs	ス ギ Japanese cedar	3.00	10.5	10.5	特 等 柱 (未乾燥)	42.0	42.1	42.2
		ス ギ Japanese cedar	3.65	1.4	10.0	特 等 貫	45.2	45.6	45.2
		ス ギ Japanese cedar	3.65	4.0	4.5	特 等 タルキ	44.2	44.9	44.9
		ス ギ Japanese cedar	3.65	4.5	10.5	カネ無鴨 居	167.5	167.5	166.5
		ヒ ノ キ Japanese cypress	3.00	10.5	10.5	特 等 柱 (未乾燥)	76.7	76.4	76.7
		ヒ ノ キ Japanese cypress	4.00	10.5	10.5	特 等 土 台	80.1	80.4	80.9
		ヒ ノ キ Japanese cypress	4.00	4.5	10.5	上 小 敷 居	212.3	211.9	211.9
	マ ツ Japanese Pine	4.00	15.0	18~20	- 太 鼓 梁	33.4	33.2	33.0	
	外 材 Imported logs	米 ツ ガ Hemlock	4.00	10.5	10.5	特 等 防腐土台	46.8	47.1	47.2
		米 マ ツ Pine	4.00	12.0	24.0	特 等 梁	55.3	55.2	55.5
米 マ ツ Pine		4.00	9.0	9.0	特 等 母 屋	47.8	48.3	48.4	
ラ ワ ン Lauan		4.00	2.4	24.0	- -	177.8	172.8	172.8	
合 板	普通合板 Plywood	厚さ	12.0 mm		タ イ プ	円(¥)	円(¥)	円(¥)	
	コ/カ-ト型枠合板 Concrete mold plywood		12.0		-	1,300	1,400	1,400	
	構造用合板 Plywood for structures		12.0		針 葉 樹 合 板 ラ ワ ン 合 板	900	1,000	1,000	
			12.0			1,000	1,100	1,100	

26 製材用素材・製材品の需給状況 Demand and Supply of Log and Sawlog

資料：関東農政局群馬統計情報事務所

Source: Ministry of Agriculture, Forestry and Fisheries

年 月 Year and month (Average)	製材用素材 Log			製材品 Sawlog		
	入荷 Arrival (thou.m ³)	消費 Consumption (thou.m ³)	在庫 Inventory (thou.m ³)	生産 Production (thou.m ³)	出荷 Shipment (thou.m ³)	在庫 Inventory (thou.m ³)
	千m ³	千m ³	千m ³	千m ³	千m ³	千m ³
平成14年 (2002)	16	16	63	11	11	18
平成15年 (2003)	16	16	60	11	11	15
15(2003) 11月 Nov	15	15	58	10	11	14
12月 Dec	18	16	60	11	10	14
16(2004) 1月 Jan	12	16	56	8	9	14
2月 Feb	14	16	55	11	12	13
3月 Mar	16	18	53	13	13	13
4月 Apr	16	18	51	12	13	12
5月 May	16	18	49	12	11	13
6月 Jun	17	19	48	13	13	13

27 自動車保有台数 Motor Vehicles Owned

Source: Ministry of Land, Infrastructure and Transport

資料：関東運輸局群馬運輸支局

年度月末 End of fiscal Year and month	総数 Total	貨物車 Trucks			乗合車 Busses	乗用車 Passenger cars		特種(殊)用途 Special purpose vehicles		小型 二輪車 Light two wheeled vehicles	軽自動車 Light motor vehicles
		普通 Medium	小型 (3,4輪) Light(3and 4wheeled)	被けん 引車 Trailers		普通 Medium	小型 Light	普通・ 小型 Medium & light	大型 特殊 Heavy		
		台	台	台		台	台	台	台		
平成14年度 (2002)	1,675,537	60,300	105,091	2,080	4,348	321,670	620,510	29,557	4,381	27,699	499,901
平成15年度 (2003)	1,694,424	60,251	102,791	2,122	4,352	332,031	614,144	29,303	4,334	28,763	516,333
16(2004) 2月 Feb	1,698,659	60,078	102,243	2,132	4,347	334,655	613,753	29,147	4,335	28,720	519,249
3月 Mar	1,690,382	59,972	101,052	2,156	4,337	335,244	609,380	28,829	4,332	28,354	516,726
4月 Apr	1,692,196	59,940	100,802	2,159	4,342	336,050	608,046	28,723	4,323	28,599	519,212
5月 May	1,693,918	59,866	100,511	2,162	4,338	336,849	607,013	28,648	4,322	28,663	521,546
6月 Jun	1,696,518	59,823	100,262	2,176	4,340	338,090	606,290	28,618	4,315	28,777	523,827
7月 Jul	1,700,799	59,841	100,136	2,189	4,330	339,688	606,425	28,601	4,310	28,951	526,328
8月 Aug	1,701,269	59,867	99,863	2,210	4,318	340,376	605,456	28,570	4,319	29,099	527,191

28 大型小売店販売額 Large Scale Retail Store Sales

Source: Ministry of Economy, Trade and Industry

資料：経済産業省

年 月 Year and month	合計 Value of sales	衣料品 Clothing		飲食料品 Foods & Beverages		その他 Other	
		百貨店 Department Stores	スーパー Supermarket	百貨店 Department Stores	スーパー Supermarket	百貨店 Department Stores	スーパー Supermarket
	百万円	百万円	百万円	百万円	百万円	百万円	百万円
平成14年 (2002)	272,467	37,846	41,438	16,068	121,844	13,913	41,355
平成15年 (2003)	287,347	36,795	38,851	16,363	134,086	13,402	44,849
16(2004) 2月 Feb	21,249	2,406	2,573	1,162	11,055	845	3,209
3月 Mar	23,631	3,285	3,161	1,294	11,300	1,076	3,514
4月 Apr	22,661	2,750	3,243	1,072	10,899	1,061	3,635
5月 May	23,265	2,758	3,260	1,010	11,655	982	3,600
6月 Jun	22,702	2,246	3,275	1,194	11,608	867	3,512
7月 Jul	25,136	2,886	3,283	1,894	12,329	918	3,825

29 業態別実質預金 Real Deposits by Type

(¥ 100 million) Source: The Bank of Japan 資料：日本銀行前橋支店

年月末 End of year and month	総額 Total		国内銀行 Domestic bank		信用金庫 Shinkin Banks		その他 other	
	億円		億円		億円		億円	
平成14年 (2002)	104,465		62,015		20,251		22,198	
平成15年 (2003)	105,106		61,760		20,755		22,590	
16(2004) 3月 Mar	103,116		60,542		20,364		22,210	
4月 Apr	104,090		61,007		20,622		22,460	
5月 May	104,243		61,257		20,621		22,365	
6月 Jun	p105,236		p61,805		p20,817		p22,613	
7月 Jul	104,866		61,465		20,794		22,606	
8月 Aug	p104,892		p61,299		p20,899		p22,693	

注) 対象は群馬県内店舗。国内銀行は、都市銀行、地方銀行、地方銀行、信託銀行(信託勘定を含む)。その他は信用組合、商工組合中央金庫、労働金庫、農業協同組合の計。オフショア勘定は除く。

30 業態別貸出金 Loans and Discounts Outstanding by Type

(¥ 100 million) Source: The Bank of Japan 資料：日本銀行前橋支店

年月末 End of year and month	総額 Total		国内銀行 Domestic bank		信用金庫 Shinkin Banks		その他 other	
	億円		億円		億円		億円	
平成14年 (2002)	61,366		37,311		11,945		12,109	
平成15年 (2003)	61,555		37,132		12,159		12,263	
16(2004) 3月 Mar	60,221		36,035		11,940		12,246	
4月 Apr	59,697		35,651		11,884		12,162	
5月 May	59,631		35,632		11,850		12,148	
6月 Jun	p59,733		p35,653		p11,895		p12,185	
7月 Jul	59,885		35,668		12,008		12,207	
8月 Aug	p59,566		p35,467		p11,956		p12,142	

注) 対象は群馬県内店舗。国内銀行は、都市銀行、地方銀行、地方銀行、信託銀行(信託勘定を含む)。その他は信用組合、商工組合中央金庫、国民生活金融公庫、中小企業金融公庫、労働金庫、農業協同組合の計。オフショア勘定は除く。

31 手形交換状況 Clearing of Bills

Source: Gunma Bankers association 資料：群馬県銀行協会

年月 Year and month	手形交換高 Bills cleared		不渡手形 Dishonored bills		取引停止処分 Suspension of business transactions with banks		不渡手形発生率 Dishonored bills ratio	
	枚数 Number	金額 Value(¥million)	枚数 Number	金額 Value(¥thousand)	枚数 Number	金額 Value(¥thousand)	枚数 Number	金額 Value
	枚	百万円	枚	千円	枚	千円	%	%
平成14年 (2002)	1,897,828	1,856,191	5,436	5,364,602	557	522,054	0.29	0.29
平成15年 (2003)	1,743,710	1,783,297	3,067	4,017,968	363	376,100	0.18	0.23
16(2004) 1月 Jan	123,801	129,005	203	351,654	36	36,012	0.16	0.27
2月 Feb	130,927	128,798	124	179,122	4	790	0.09	0.14
3月 Mar	156,078	181,136	191	171,287	37	28,079	0.12	0.09
4月 Apr	129,550	136,249	165	191,922	10	2,257	0.13	0.14
5月 May	128,137	136,100	237	237,222	50	65,574	0.18	0.17
6月 Jun	131,918	147,505	172	210,243	11	8,766	0.13	0.14
7月 Jul	116,890	105,719	72	58,153	19	11,016	0.06	0.06
8月 Aug	142,918	173,599	400	349,082	79	72,924	0.28	0.20

32 企業倒産状況

Cases of Bankruptcy

Source: Teikoku Data Bank, Ltd. 資料：帝国データバンク前橋支店

年 月 Year and month	総 数 Total		建設業 Construction		製造業 Manufacturing		卸・小売業 Wholesale & retail		その他 Other	
	件 数 Cases	負債額 Liabilities	件 数 Cases	負債額 Liabilities	件 数 Cases	負債額 Liabilities	件 数 Cases	負債額 Liabilities	件 数 Cases	負債額 Liabilities
平成14年 (2001)	215	70,812	58	22,236	58	18,611	66	19,590	33	10,405
平成15年 (2002)	157	105,766	46	11,856	41	11,200	42	20,426	28	62,284
16(2004) 1月 Jan	13	11,182	3	2,820	3	471	2	4,439	5	3,452
2月 Feb	5	3,535	0	0	2	2,368	1	44	2	1,123
3月 Mar	12	1,464	3	345	1	135	3	540	5	444
4月 Apr	9	1,800	3	1,068	3	262	2	410	1	60
5月 May	7	920	1	250	2	450	4	220	0	0
6月 Jun	10	1,485	2	470	1	160	5	455	2	400
7月 Jul	9	622	3	191	2	156	3	192	1	83
8月 Aug	11	10,000	3	3,830	4	995	3	475	1	4,700
9月 Sep	11	2,189	5	799	6	1,390	0	0	0	0

注) 負債1,000万円以上。単位未満四捨五入のため総数に一致しない場合がある。

Note) Companies with liabilities of ten million yen or more. Figures may not add up to the totals because of rounding.

33 信用保証協会保証状況 Credit Guarantee Association

(¥ m i l l i o n)

Source: Gunma Credit Guarantee association 資料：県信用保証協会

年 月 Fiscal year and month	保証申込 Guarantee associations made		保証承諾 Guarantee commitments made		償還額 Redemptions	
	件 数 Cases	金 額 Value	件 数 Cases	金 額 Value	件 数 Cases	金 額 Value
平成14年 (2002)	44,456	359,931	41,481	322,547	38,508	337,829
平成15年 (2003)	43,530	384,111	40,622	342,669	43,987	352,153
16(2004) 2月 Feb	2,764	28,923	2,553	25,686	2,856	25,011
3月 Mar	3,453	34,834	3,278	32,474	3,413	27,917
4月 Apr	2,727	26,875	2,493	23,083	3,276	27,050
5月 May	2,720	27,665	2,543	25,238	3,400	25,987
6月 Jun	3,596	33,800	3,436	31,804	3,957	27,812
7月 Jul	3,406	32,056	3,227	29,132	3,076	24,427
8月 Aug	2,566	23,811	2,402	21,529	2,723	23,217

年 月 Fiscal year and month	保証債務残高 Guarantee obligation		代位弁済額 Paid under guarantee		求償権現在額 Guarantor's right of indemnify outstanding	
	件 数 Cases	金 額 Value	件 数 Cases	金 額 Value	件 数 Cases	金 額 Value
平成14年 (2002)	104,935	631,368	2,924	23,688	3,447	27,301
平成15年 (2003)	98,970	614,445	2,469	19,884	2,451	18,010
16(2004) 2月 Feb	97,119	606,626	349	2,711	2,994	22,175
3月 Mar	96,778	610,367	244	1,615	3,231	23,663
4月 Apr	95,792	605,537	146	851	962	5,480
5月 May	94,616	602,611	216	1,636	1,161	7,043
6月 Jun	93,836	604,150	186	1,220	1,340	8,233
7月 Jul	93,680	606,002	222	1,886	1,552	10,046
8月 Aug	93,507	606,853	211	1,747	1,754	11,694

34 前橋地方气象台気象 Climate of Maebashi Local Meteorological Observatory

Source: Maebashi Local Meteorological Observatory 資料：前橋地方气象台

年 月 Year and month	平均気圧 Average of Atmospheric pressure		気 温 Temperature			相対湿度 Relative Humidity	平均雲量 Average Amount of Clouds	日照時間 Duration of Sunshine	降水量 Precipitation	平均風速 Average of Wind Speed	
	現 地 Spot	海 面 Sea level	平 均 Average	最 高 High	最 低 Low	平 均 Average					
	hPa					%		hr	mm	m/s	
平 年	1月 Jan	1,002.3	1,016.3	3.3	8.6	-1.1	55	3.5	203.9	20.8	3.4
	2月 Feb	1,001.7	1,015.7	3.6	9.0	-0.9	55	4.4	186.1	33.0	3.4
	3月 Mar	1,002.3	1,016.1	6.9	12.4	2.1	55	5.4	202.8	56.3	3.5
	4月 Apr	1,001.2	1,014.7	12.9	18.6	7.8	58	6.3	187.4	78.7	3.1
	5月 May	998.7	1,012.0	17.7	23.3	12.6	63	6.8	193.7	90.7	2.8
	6月 Jun	996.3	1,009.3	21.2	25.7	17.2	73	8.3	119.0	151.4	2.3
	7月 Jul	996.1	1,009.0	24.7	29.2	21.0	77	8.2	135.2	183.0	2.1
	8月 Aug	997.0	1,009.8	26.1	30.9	22.3	75	7.4	162.8	184.7	2.3
	9月 Sep	999.9	1,013.0	21.9	26.1	18.4	76	7.9	116.8	214.8	2.1
	10月 Oct	1,003.6	1,017.0	16.1	21.0	12.0	69	6.3	158.1	93.4	2.6
	11月 Nov	1,005.1	1,018.8	10.5	15.8	6.1	63	4.7	173.3	42.7	2.9
	12月 Dec	1,003.9	1,017.8	5.8	11.3	1.3	57	3.4	198.6	13.2	3.3
15(2003)	9月 Sep	1,000.4	1,013.4	22.8	27.5	19.0	70	8.0	143.1	160.0	2.3
	10月 Oct	1,003.2	1,016.6	15.6	20.8	11.3	62	6.8	159.1	70.0	2.6
	11月 Nov	1,007.4	1,021.0	12.5	16.9	8.9	69	6.9	130.0	111.5	2.5
	12月 Dec	1,001.0	1,014.9	6.3	11.7	2.0	58	3.7	214.6	25.5	3.4
16(2004)	1月 Jan	1,001.6	1,015.6	3.7	9.2	-0.6	46	3.9	240.8	0.0	3.6
	2月 Feb	1,000.5	1,014.4	5.8	12.0	0.5	48	3.7	227.4	15.5	3.4
	3月 Mar	1,003.1	1,017.0	7.8	14.1	2.4	48	5.7	213.2	42.0	3.3
	4月 Apr	997.7	1,011.1	14.7	21.7	8.3	47	5.0	253.4	32.5	3.3
	5月 May	998.7	1,011.9	18.6	23.7	14.4	66	7.9	148.5	197.0	2.6
	6月 Jun	996.3	1,009.3	21.2	25.7	17.2	73	8.3	119.0	151.4	2.3
	7月 Jul	995.8	1,008.5	27.8	34.1	23.0	61	7.2	221.9	45.5	2.9
	8月 Aug	997.0	1,009.8	26.1	30.9	22.3	75	7.4	162.8	184.7	2.3

注) 平年値は、1971年～2000年平均。

35 地域別月平均気温 Average Monthly Temperature by Area

Source: Maebashi Local Meteorological Observatory 資料：前橋地方气象台

年 月 Year and month	藤 原 Fujiwara	水 上 Minakami	草 津 Kusatsu	沼 田 Numata	中之条 Nakanojo	田 代 Tashi-ro	桐 生 Kiryu	上里見 Kamiatomi	伊勢崎 Isesaki	西野牧 Nishinomaki	館 林 Tatebayashi	神 流 Kanna	
平成14年 (2002)	9.1	10.4	7.6	11.9	12.3	7.5	14.5	14.0	15.2	12.3	15.4	11.8	
平成15年 (2003)	9.1	10.3	7.0	11.6	11.9	7.0	13.9	13.6	14.8	12.0	14.8	11.4	
15(2003)	9月 Sep	17.9	19.0	15.0	20.5	20.8	16.1	22.5	22.1	23.3	20.6	23.4	19.9
	10月 Oct	10.4	11.5	8.2	12.7	12.7	7.9	15.3	14.6	16.1	12.9	16.3	12.2
	11月 Nov	7.9	8.9	6.2	9.7	10.1	5.8	12.2	11.7	12.8	10.2	12.9	9.4
	12月 Dec	1.1	2.1	-1.1	2.6	2.7	-1.5	6.1	5.3	6.8	3.9	6.7	3.2
16(2004)	1月 Jan	-3.0	-1.7	-4.9	-0.3	-0.4	-5.5	3.4	2.5	3.9	0.7	4.2	0.3
	2月 Feb	-0.9	0.4	-2.3	1.9	2.5	-2.4	5.4	4.8	6.0	3.2	6.2	2.6
	3月 Mar	0.7	2.3	-0.2	4.2	4.8	-0.3	7.6	7.1	8.0	5.3	8.6	5.0
	4月 Apr	7.5	9.6	7.4	11.4	11.6	7.3	14.6	14.0	15.0	12.2	15.4	12.1
	5月 May	13.5	14.5	12.0	16.1	16.5	12.1	18.2	18.0	19.0	16.2	19.0	16.1
	6月 Jun	18.0	19.0	16.2	20.7	20.9	16.2	22.4	22.4	23.9	20.5	23.6	20.1
	7月 Jul	21.7	23.0	20.0	25.1	25.5	20.2	27.2	26.8	28.2	25.2	28.2	24.7
	8月 Aug	20.3	21.5	18.5	23.5	23.8	18.6	25.6	24.9	26.3	23.1	26.6	22.5

36 着工建築物建築主別状況 Building Construction Started by Type of Investor

Source: Ministry of Land, Infrastructure and Transport 資料：国土交通省総合政策局「建設統計月報」

年 月 Year and month	総 数 total			国 National government			県 Prefectures			市 町 村 Cities, towns and villages	
	建築物 の 数 Number	床面積 の合計 Total floor area (thou. m ²)	工事費 予定額 Estimated construction cost (¥10mil.)	建築物 の 数 Number	床面積 の合計 Total floor area (thou. m ²)	工事費 予定額 Estimated construction cost (¥10mil.)	建築物 の 数 Number	床面積 の合計 Total floor area (thou. m ²)	工事費 予定額 Estimated construction cost (¥10mil.)	建築物 の 数 Number	床面積 の合計 Total floor area (thou. m ²)
	棟	千m ²	千万円	棟	千m ²	千万円	棟	千m ²	千万円	棟	千m ²
平成13年 (2001)	16,286	3,068	43,432	48	26	564	110	48	1,184	256	82
平成14年 (2002)	15,394	2,969	42,573	41	26	449	118	88	2,381	297	148
15(2003) 10月 Oct	1,425	300	3,935	8	1	20	11	2	48	31	15
11月 Nov	1,136	188	2,547	7	1	25	4	0	3	24	6
12月 Dec	1,277	236	3,108	5	1	16	9	1	18	30	7
16(2004) 1月 Jan	922	202	2,607	4	1	11	7	7	238	14	2
2月 Feb	1,066	221	3,070	3	0	3	7	1	8	12	4
3月 Mar	1,387	286	3,288	1	0	0	7	2	40	15	1
4月 Apr	1,422	298	4,389	3	0	3	-	-	-	30	12
5月 May	1,387	243	3,424	1	0	0	4	1	10	5	1
6月 Jun	1,564	296	3,959	3	1	16	2	3	65	23	11
7月 Jul	1,505	274	3,662	3	1	18	3	1	18	19	10

年 月 Year and month	市町村 (続) Cities, towns and villages	会 社 Companies			会社でない団体 Organizations other than			個 人 Individuals		
	工事費 予定額 Estimated construction cost (¥10mil.)	建築物 の 数 Number	床面積 の合計 Total floor area (thou. m ²)	工事費 予定額 Estimated construction cost (¥10mil.)	建築物 の 数 Number	床面積 の合計 Total floor area (thou. m ²)	工事費 予定額 Estimated construction cost (¥10mil.)	建築物 の 数 Number	床面積 の合計 Total floor area (thou. m ²)	工事費 予定額 Estimated construction cost (¥10mil.)
	千万円	棟	千m ²	千万円	棟	千m ²	千万円	棟	千m ²	千万円
平成13年 (2001)	1,936	2,757	932	9,661	362	204	3,422	12,753	1,766	26,665
平成14年 (2002)	2,878	2,342	838	9,071	360	172	2,944	12,236	1,698	24,849
15(2003) 10月 Oct	461	257	105	845	47	22	287	1,071	155	2,275
11月 Nov	100	196	43	458	43	16	233	862	122	1,728
12月 Dec	125	228	70	693	31	15	233	974	141	2,023
16(2004) 1月 Jan	59	180	91	825	28	6	53	689	96	1,422
2月 Feb	100	221	102	1,300	38	12	112	785	103	1,547
3月 Mar	13	267	119	920	31	11	105	1,066	152	2,210
4月 Apr	412	240	112	1,469	27	17	262	1,122	157	2,242
5月 May	7	273	81	870	28	16	338	1,076	145	2,200
6月 Jun	210	312	100	1,054	23	14	193	1,201	166	2,420
7月 Jul	201	296	76	811	45	16	243	1,139	171	2,370

注) 単位未満四捨五入のために総数に一致しない場合がある。

Note) Figures may not add up to the totals because of rounding.

37 着工新設住宅利用関係別・種類別状況

New Housing Construction Started by Type of Owner Occupant Relation and kind

Source: Ministry of Land, Infrastructure and Transport 資料: 国土交通省総合政策局「建設統計月報」

年 月 Year and month	利用関係別 By type of owner occupant relation										総 数 Total 共同 Apartment
	総 数 Total		持 家 Owned houses		貸 家 Rented houses		給与住宅 Issued houses		分譲住宅 Built for Sale		
	戸 数 Number	床面積 の合計 Total floor area (thou. m ²)	戸 数 Number	床面積 の合計 Total floor area (thou. m ²)	戸 数 Number	床面積 の合計 Total floor area (thou. m ²)	戸 数 Number	床面積 の合計 Total floor area (thou. m ²)	戸 数 Number	床面積 の合計 Total floor area (thou. m ²)	
	戸	千m ²	戸	千m ²	戸	千m ²	戸	千m ²	戸	千m ²	
平成13年 (2001)	16,966	1,644	8,583	1,150	6,560	320	99	5	1,724	168	5,613
平成14年 (2002)	16,733	1,585	8,042	1,075	6,631	320	187	13	1,873	176	5,937
15(2003) 10月 Oct	1,545	146	743	98	658	35	10	1	134	13	438
11月 Nov	1,155	107	572	75	456	21	10	1	117	10	359
12月 Dec	1,582	133	648	83	781	36	-	-	153	14	528
16(2004) 1月 Jan	1,112	94	452	59	576	27	6	1	78	8	408
2月 Feb	974	95	546	71	326	12	1	0	101	11	211
3月 Mar	1,651	166	760	102	544	26	33	3	314	35	487
4月 Apr	1,425	147	824	107	413	21	-	-	188	20	349
5月 May	1,312	138	792	107	369	15	1	0	150	15	240
6月 Jun	1,700	165	858	114	653	30	13	1	176	19	431
7月 Jul	1,519	158	866	113	439	21	6	1	208	22	362

年 月 Year and month	種 類 別 By kind										
	総 数 Total		専 用 住 宅 Exclusive dwellings				併 用 住 宅 ・ そ の 他 Dwellings combined with other use & others				
	共 同 Apartment	一 戸 建 ・ 長 屋 建 Detached, tenement	共 同 Apartment	一 戸 建 ・ 長 屋 建 Detached, tenement	共 同 Apartment	一 戸 建 ・ 長 屋 建 Detached, tenement	共 同 Apartment	一 戸 建 ・ 長 屋 建 Detached, tenement	共 同 Apartment	一 戸 建 ・ 長 屋 建 Detached, tenement	
	床面積 の合計 Total floor area (thou. m ²)	戸 数 Number	床面積 の合計 Total floor area (thou. m ²)	戸 数 Number	床面積 の合計 Total floor area (thou. m ²)	戸 数 Number	床面積 の合計 Total floor area (thou. m ²)	戸 数 Number	床面積 の合計 Total floor area (thou. m ²)	戸 数 Number	床面積 の合計 Total floor area (thou. m ²)
平成13年 (2001)	千m ²	戸	千m ²	戸	千m ²	戸	千m ²	戸	千m ²	戸	千m ²
平成14年 (2002)	261	11,353	1,383	5,503	255	10,954	1,336	110	6	399	46
15(2003) 10月 Oct	24	1,107	122	406	23	1,085	120	32	1	22	2
11月 Nov	16	796	91	351	16	777	89	8	0	19	2
12月 Dec	24	1,054	109	506	23	1,045	108	22	1	9	1
16(2004) 1月 Jan	20	704	75	252	12	696	74	156	8	8	1
2月 Feb	8	763	87	211	8	751	86	-	-	12	1
3月 Mar	38	747	49	469	37	1,146	126	18	1	18	2
4月 Apr	19	1,076	128	334	19	1,062	126	15	1	14	2
5月 May	10	1,072	128	240	10	1,056	126	-	-	16	2
6月 Jun	19	1,269	146	431	19	1,254	144	-	-	15	2
7月 Jul	19	1,157	139	357	18	1,140	137	5	0	17	2

注) 単位未満四捨五入のために総数に一致しない場合がある。

Note) Figures may not add up to the totals because of rounding.

38 発注者組織別公共工事着工（総工事費評価額）

Public Construction Started by Orders (Appraised value of total Construction)

Source: Ministry of Land, Infrastructure and Transport 資料：国土交通省総合政策局「建設統計月報」

年 月 Year and month	総 数 Total	国 National government	公団・ 事業団 Public corporations and agencies	政府系 企業 Government enterprises	県 Prefectures	市町村 Cities, towns and villages	地方公営 企業 Local public enterprises	その他 Others
	百万円	百万円	百万円	百万円	百万円	百万円	百万円	百万円
平成14年 (2002)	216,954	28,816	18,080	5,734	83,516	65,280	8,317	7,210
平成15年 (2003)	167,440	31,783	12,238	2,227	63,336	46,374	6,602	4,885
16(2004) 1月 Jan	11,338	2,292	3,593	8	2,714	2,245	230	256
2月 Feb	7,323	2,609	436	42	2,291	884	954	108
3月 Mar	20,000	7,989	613	97	7,307	2,662	288	1,044
4月 Apr	3,181	692	-	-	592	1,571	106	220
5月 May	3,786	128	-	109	1,891	1,303	250	105
6月 Jun	12,789	58	2,106	140	2,603	6,650	381	852

注) 単位未満四捨五入のため総数に一致しない場合がある。 Note) Figures may not add up to the totals because of rounding.
その他には独立行政法人が含まれている。

39 生活保護実施状況 Public Livelihood Aid

Source: Gunma Prefectural Government Office 資料：県保健福祉課

年 度 月 Fiscal Year and month	被保護 世帯 Households that received aid	被保護 人員 Persons who received aid	被保護率 Rate of aid	扶助別被保護人員 Persons by kind of aid			扶助別保護費 Expenditure by kind of aid		
				生活扶助 Livelihood	医療扶助 Medical care	その他 others	生活扶助 Livelihood	医療扶助 Medical care	その他 others
				(千円)	(千円)	(千円)	(千円)	(千円)	(千円)
	世帯	人	%	人	人	人	千円	千円	千円
平成14年度(2002)	5,782	7,757	3.8	6,833	6,520	6,151	4,466,984	7,895,765	1,173,157
平成15年度(2003)	6,085	8,127	4.0	7,205	6,727	6,527	4,664,067	7,921,322	1,274,738
16(2004) 2月 Feb	6,178	8,236	4.1	7,335	6,761	6,674	405,378	677,164	107,828
3月 Mar	6,212	8,281	4.1	7,431	7,065	6,709	411,531	690,321	111,733
4月 Apr	6,187	8,206	4.0	7,302	7,003	6,629	379,380	526,977	113,758
5月 May	6,182	8,203	4.0	7,299	7,008	6,614	337,109	758,903	103,145
6月 Jun	6,222	8,251	4.1	7,349	7,058	6,655	363,492	664,610	110,954
7月 Jul	6,273	8,314	4.1	7,425	7,095	6,684	369,759	686,934	111,992

40 犯罪の認知件数と検挙状況

Number of Cases Known to Police and Cleared

Source: Gunma Prefectural Police Headquarters 資料：県警察本部刑事総務課

年 月 Year and month	刑法犯認知件数 Number of penal code offenses known to police							検挙件数 Cases cleared
	総 数 Total	凶悪犯 Felonious offenses	粗暴犯 Violent offenses	窃盗犯 Larceny offenses	知能犯 Intellectual offenses	風俗犯 Moral offenses	その他 刑法犯 Others	
	件	件	件	件	件	件	件	
平成14年 (2002)	39,803	188	782	32,938	1,034	167	4,694	9,909
平成15年 (2003)	40,753	209	802	32,867	1,182	168	5,525	10,054
16(2004) 2月 Feb	2,877	30	52	2,283	154	9	349	687
3月 Mar	3,383	16	64	2,703	113	10	477	1,441
4月 Apr	4,354	9	90	3,453	135	12	655	1,012
5月 May	3,404	25	66	2,651	125	8	529	1,608
6月 Jun	4,400	10	147	3,348	217	21	657	805
7月 Jul	3,794	12	116	2,919	176	12	559	561
8月 Aug	3,750	20	98	2,957	129	18	528	1,063

41 交通事故の発生件数と死傷者数 Number of Traffic Accidents and Casualties

Source: Gunma Prefectural Police Headquarters 資料：県警察本部交通企画課

年 月 Year and month	死傷者数 Number of Killed and Injured			原因別発生件数 Number of traffic accidents by type of violation								
	総数 Total	死亡 killed	負傷 Injured	総数 Total	一時 不停止 Failure to stop	優先 通行 Impeding priority traffic	交差点安全 進行違反 Improper driving at intersection	速度 違反 Speeding	信号 無視 Disregarding traffic signal	徐行 違反 Failure to slow down	安全運転 義務違反 Infringement of safe driving	その他 Others
	人	人	人	件	件	件	件	件	件	件	件	件
平成14年 (2002)	24,947	218	24,731	18,936	2,668	729	1,176	533	849	300	9,287	3,394
平成15年 (2003)	30,681	169	30,512	23,645	3,936	676	978	582	1,042	334	11,595	4,502
16(2004)												
2月 Feb	2,328	9	2,319	1,840	324	59	75	41	73	22	830	416
3月 Mar	2,590	11	2,579	1,971	335	53	77	56	86	19	917	428
4月 Apr	2,589	14	2,575	2,014	354	71	78	52	99	28	910	422
5月 May	2,547	16	2,531	1,943	333	56	87	51	82	34	895	405
6月 Jun	2,612	15	2,597	2,003	318	43	88	53	85	33	961	422
7月 Jul	2,648	11	2,637	2,092	360	57	78	56	106	28	1,023	384
8月 Aug	2,515	10	2,505	1,893	237	52	84	41	81	30	997	371

42 火災の発生状況 Cases of Fires

Source: Gunma Prefectural Government Office 資料：県消防防災課

年 月 Year and month	出火件数 Cases of Fires		り災世帯数 Households suffered	焼損棟数 Building burnt	建物焼損面積 Floor area Burned	損害額 value of losses (¥thou.)	死者 Persons killed	負傷者 Persons injured
	総数 Total	うち 建物 Building						
	件	件						
平成13年 (2001)	982	563	521	837	39,628	3,161,912	47	136
平成14年 (2002)	1,014	582	513	843	32,362	2,375,688	43	151
15(2003)								
9月 Sep	56	32	21	47	3,348	546,629	4	7
10月 Oct	62	40	39	56	3,441	190,304	3	5
11月 Nov	73	48	36	67	1,680	127,157	2	17
12月 Dec	76	48	67	73	3,511	247,712	3	12
16(2004)								
1月 Jan	99	58	52	79	4,594	378,107	2	14
2月 Feb	105	59	65	96	7,490	431,700	4	12
3月 Mar	127	69	60	111	6,452	190,963	4	16

注)更新は四半期毎になります。

Note) Updating becomes quarterly.

43 景気動向指数 Indexes of Business Conditions

Source(Gunma-ken) : Gunma Prefectural Government Office 資料(群馬県) : 県統計課

Source(Japan) : Economic and Social Research Institute, Cabinet office, Government of Japan

資料(全国) : 内閣府 経済社会総合研究所

年 月 Year and month	群馬県 Gunma - ken				全国 Japan			
	D I Diffusion Indexes			C I一致指数 Coincident Index	D I Diffusion Indexes			C I一致指数 Coincident Index
	先行指数 Leading Index	一致指数 Coincident Index	遅行指数 Lagging Index		先行指数 Leading Index	一致指数 Coincident Index	遅行指数 Lagging Index	
	%	%	%	%	%	%	%	
15(2003)								
10月 Oct	71.4	71.4	42.9	89.8	83.3	100.0	57.1	99.9
11月 Nov	42.9	42.9	57.1	88.6	66.7	81.8	71.4	100.0
12月 Dec	42.9	14.3	71.4	89.5	66.7	81.8	71.4	101.0
16(2004)								
1月 Jan	57.1	71.4	42.9	95.2	58.3	81.8	71.4	103.3
2月 Feb	71.4	71.4	42.9	93.8	91.7	72.7	71.4	101.7
3月 Mar	85.7	71.4	50.0	96.6	75.0	50.0	71.4	101.1
4月 Apr	57.1	35.7	71.4	95.7	62.5	50.0	71.4	103.3
5月 May	71.4	42.9	71.4	97.6	66.7	72.7	85.7	104.1
6月 Jun	28.6	42.9	42.9	96.3	66.7	90.9	71.4	104.8
7月 Jul	p60.0	p80.0	p41.7	p105.1
8月 Aug	p72.2	p38.9	p16.7	p104.2

平成16年4～6月期 群馬県景気動向指数の概要

(Summary of Diffusion Indexes in 2nd Quarter 2004)

1 4～6月期の景気動向指数(Diffusion Indexes)

先行指数は、4月に57.1%、5月に71.4%、6月に28.6%となりました。
 一致指数は、4月に35.7%、5月に42.9%、6月に42.9%となりました。
 遅行指数は、4月に71.4%、5月に71.4%、6月に42.9%となりました。

景気動向指数の動きは、4～6月期の本県の景気が緩やかに回復していることを示している。

2 個別系列の変化方向

(3か月前に対する変化方向)

	系列名	プラス 連続月数	系列名	マイナス 連続月数
先行 系 列	県内業況判断来期予測 日経商品指数	3 5	新規求人数	3
			新設住宅着工床面積	1
			新車新規登録届出台数	3
			鉱工業在庫率指数(逆)	1
			東証株価指数	1
一 致 系 列	大口電力販売量 建築着工床面積 所定外労働時間指数	4 1 1	有効求人倍率	1
			鉱工業生産指数	1
			大型小売店販売額	4
			中小企業売上高D I	3
遅 行 系 列	有効求職数(逆) 常用雇用指数 鉱工業在庫指数	2 3 4	消費者物価指数	3
			法人事業税調定額	1
			雇用保険受給者数(逆)	1
			県内銀行貸出金利	2

景気動向指数(D I)の解説

作成の目的: 景気動向指数(D I)は景気に敏感かつ重要な指標を選定し、そのうち上昇(拡張)を示している指標の割合を表すものであり、景気局面の判断及び予測と転換点(山・谷)の判定に用います。

作成の方法: 採用系列(D I用に加工したデータ)の各月の値を3か月前と比較し、各系列群(先行、一致、遅行)ごとに採用系列数(先行=7, 一致=7, 遅行=7)に占める拡張系列数(景気の上昇を示している系列数)の割合(%)をD Iとします。(保合いは0.5でカウント)

$$D I = \text{拡張系列数} / \text{採用系列数} \times 100(\%)$$

利用の方法: D Iには景気に対して先行して動く先行指数(予測)、一致して動く一致指数(足元)、遅れて動く遅行指数(確認)の3本の指数があります。

見方は、一致指数が傾向として50%を上回っているときに景気の拡張局面、50%を下回っているときに後退局面と見ます。そして、一致指数が50%ラインを上から下へ切る時点の近傍が景気の山、逆に下から上へ切る時点の近傍が景気の谷であると考えます。

景況判断に当たり考慮すべきこと等

- ・ 指数上の拡張及び後退の期間が短い場合には、単純に景気拡大又は後退と考えるべきではありません。
- ・ 景気が良いか悪いかは50%ラインを目安としていますが、部門間に跛行性があるため、判断に当たっては大半の部門に景気変動が波及していることを確認することが必要です。
- ・ D Iは変化率を合成したものではありませんので、D Iの水準自体の変化は景気変動の大きさ(テンポ)と直接的には関係はありません。

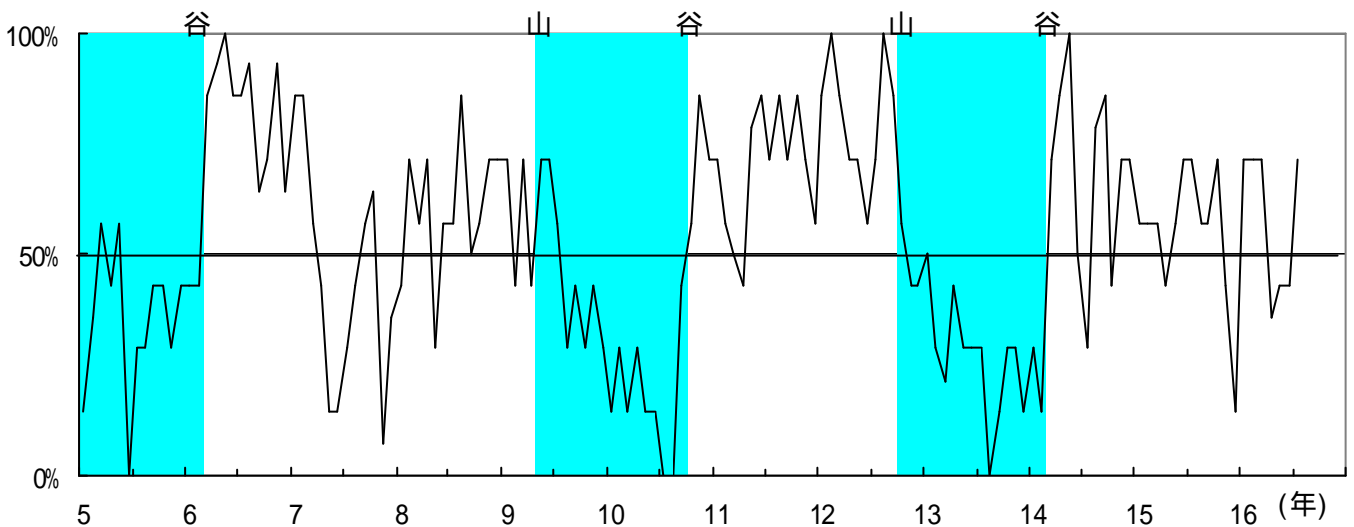
3 D I一致指数変化方向表

(Direction of Change in 7 Components from Coincident Index of Diffusion Indexes)

系列名	年月	平成15年										平成16年					
		4	5	6	7	8	9	10	11	12	1	2	3	4	5	6	
有効求人倍率																	
大口電力販売量																	
鉱工業生産指数																	
建築着工床面積																	
大型店小売店販売額																	
所定外労働時間																	
中小企業売上高D I																	
D I (一致指数)		42.9	57.1	57.1	71.4	42.9	57.1	71.4	42.9	14.3	71.4	71.4	71.4	35.7	42.9	42.9	

3か月前と比較して上昇： 、下降： 、保合い：

4 D I一致指数グラフ (Coincident Index of Diffusion Indexes)



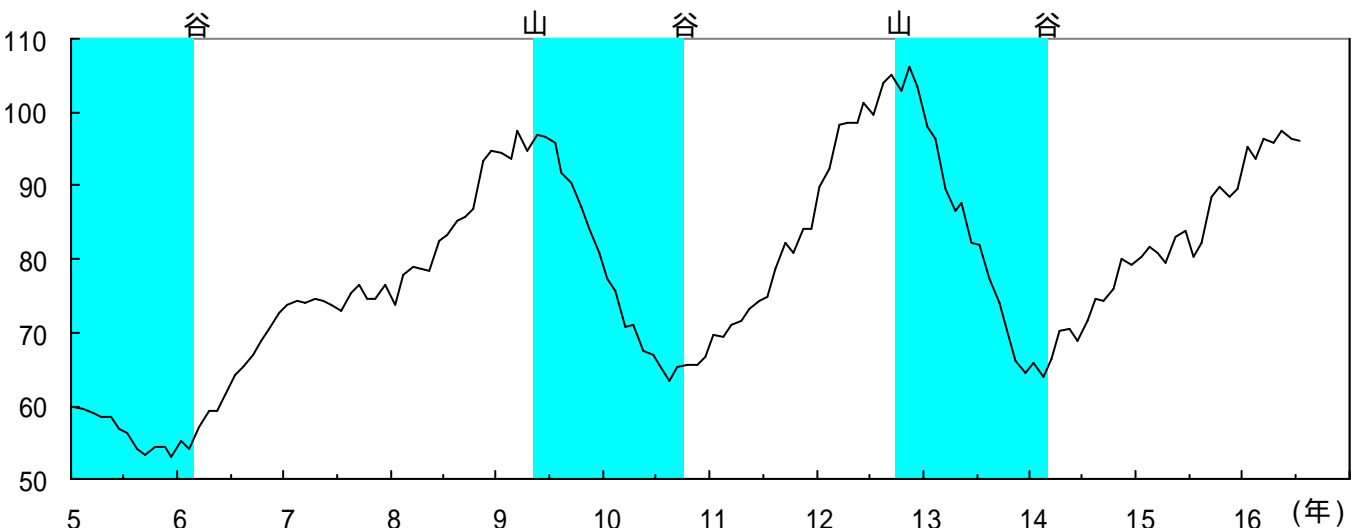
5 コンポジット・インデックス (Composite Indexes)

C Iは、経済指標の動きの変化率を合成しているため、D Iでは把握できない景気変動の大きさを捉えることができますが、経済各部門間の景気の波及・浸透度については表していません。

C Iの見方としては、一般に一致指数が上昇している時が景気の拡張局面、下降している時が後退局面であり、変化が大きければ景気の動きのテンポも速いということになります。

したがって、景気局面、転換点の判断という質的な分析に用いるD Iに対し、C Iは景気変動の大きさやテンポを過去と比較するといった量的な分析に活用することができます。

6 C I一致指数グラフ (Coincident Index of Composite Indexes)



統計ぐんま

No. 365

平成16年10月号
平成16年10月20日発行

編集
発行 群馬県総務局統計課

〒371-8570 群馬県前橋市大手町1丁目1番1号
ダイヤルイン 027-226-2402
電話 027-223-1111(大代表)庁内電話2418
Mail toukei@pref.gunma.jp