

特集 平成14年商業統計調査結果速報の概要

2003

4

統計ぐんま

No. 347

群馬県総務部統計課

目 次

CONTENTS

特 集 Feature	1	26 製材用素材・製材品の需給状況 Demand and Supply of Log and Sawlog	21
指 標 Key Statistics		運 輸 ・ 商 業 Transport and Domestic Trade	
1 本県主要指数 Key Statistics of Gunma	4	27 自動車保有台数 Motor Vehicles Owned	21
2 全国主要指数 Key Statistics of Japan	4	28 大型小売店販売額 Large Scale Retail Store Sales.....	21
人 口 Population		金 融 Finance	
3 市町村別世帯数及び人口 Households & Population by District	6	29 業態別実質預金 Real Deposite by Type	22
4 世帯数及び人口の推移 Growth of Households & Population	8	30 業態別貸出金 Loans and Discounts Outstanding by Type	22
5 県外転出入人口 Number of In-migrants and Out-migrants by Origin of Destination by Prefecture	8	31 手形交換状況 Clearing of Bills	22
6 人 口 動 態 Vital Statistics	9	32 企業倒産状況 Case of Bankruptcy	23
物 価 Prices		33 信用保証協会保証状況 Credit Guarantee Association	23
7 消費者物価指数（群馬県） Consumer Price Indexes of Gunma	10	気 象 Climate	
8 消費者物価指数（全国） Consumer Price Indexes of Japan	10	34 前橋地方気象台気象 Climate of Maebashi Local Meteorological Observatory	24
9 主要品目平均小売価格（前橋市） Retail Price of Major Items (Maebashi-shi)	11	35 地域別月平均気温 Average Monthly Temperature by Area	24
家 計 Family Income and Expenditure		住 宅 Housing	
10 一世帯当たり一ヶ月間の収入と支出（勤労者世帯） Average Monthly Receipts and Disbursements per Household (Worker's households)	12	36 着工建築物建築主別状況 Building Construction Started by Type of Investor.....	25
11 一世帯当たり一ヶ月間の収入と支出（全世帯） Average Monthly Receipts and Disbursements per Household (All households)	13	37 着工新設住宅利用関係別・種類別状況 New Housing Construction Started by Type of OwnerOccupant Relation and Kind	26
労 働 Labour		公 共 工 事 Public Construction	
12 産業別労働者1人平均賃金 Average Monthly Cash Earnings per Regular Workers by Industry	14	38 発注者組織別公共工事着工 Public Construction Started by Orderes	27
13 産業別賃金指数 Wage Indexes of Regular Workers by Industry	15	社 会 保 障 Social Security	
14 産業別雇用指数 Employment Indexes of Regular Workers by Industry	15	39 生活保護実施状況 Public Livelihood Aid	27
15 労働者数、労働時間、出勤日数 Regular Workers, Hours Worked and Days Worked by Industry	16	災 害 及 び 事 故 Disasters and Accidents	
16 一般労働者の職業紹介状況 Employment Security Activities from General Workers	16	40 犯罪の認知件数と検挙状況 Number of Cases Known to Police and Cleared	27
17 求職者給付支給状況 Payment for General Persons Seeking Jobs	16	41 交通事故の発生件数と死傷者数 Number of Traffic Accidents and Casualties.....	28
電 気 ・ ガ ス ・ 石 油 Energy		42 火災の発生状況 Case of Fires	28
18 電 気 Electricity	17	景 気 Business Conditions	
19 ガスの消費量 Consumption of Gas	17	43 景気動向指数 Indexes of Business Conditions	28
20 石油販売量 Sales of Petroleum	17	景気動向指数 Indexes of Business Conditions	29
鉱 工 業 Mining and Manufacturing			
21 鉱工業生産指数 Indices of Industrial Production	18		
22 鉱工業生産者出荷指数 Indices of Producer's Shipments	18		
23 鉱工業生産者製品在庫指数 Indices of Producer's Industrial Inventories	18		
農 林 業 Agriculture and Forestry			
24 生乳生産量と処理状況 Production and Supply of Raw Milk	20		
25 素材・製材・合板価格 Price of Log, Sawlog and Plywood	20		

統計表中の符号の用法は次のとおりである。

The following symbols are used in the tables.

「-」	該当なし	「-」	Figures no applicable
「...」	不詳	「...」	Figures not available
「0」	単位未満	「0」	Less than half of unit
「x」	秘匿数値	「x」	Figures kept secret
「r」	訂正数値	「r」	Revised figures
「↓」	減少	「↓」	Decrease
「p」	速報数値	「p」	Provisional figures

平成14年商業統計調査結果速報の概要

商業統計調査は、商業を営むすべての商店を対象に、わが国の商業活動の実態を明らかにすることを目的に実施されています。従来、3年ごとに調査をしていましたが、平成9年調査以降は5年ごととなり、その中間年に簡易調査をすることとなりました。平成14年6月1日現在で実施された今回調査は、周期見直し後、初めての本調査に当たります。

調査結果速報の概要は、次のとおりです。

1 産業分類別の状況

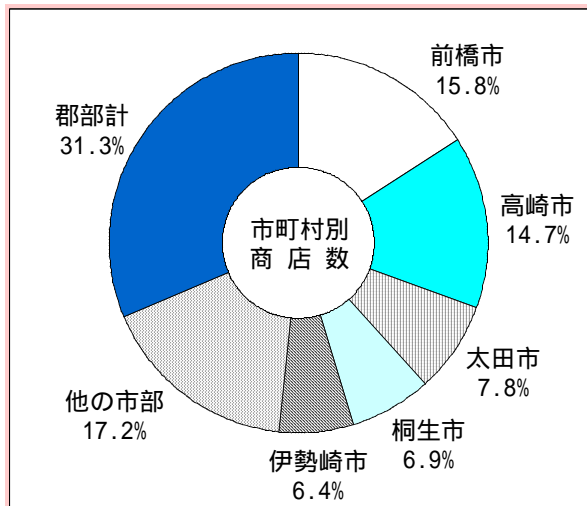
(1) 商店数

業種別では、卸売業が5,617店で前回に比べ822店減少（増減率 12.8%）し、小売業が22,206店で915店減少（同 4.0%）しました。

産業中分類別にみると、卸売業では、「建築材料、鉱物・金属材料卸売業」1,526店（構成比5.5%）、「機械器具卸売業」1,365店（同4.9%）、「飲食料品卸売業」1,291店（同4.6%）の順となりました。一方、小売業では、「飲食料品小売業」8,067店（同29.0%）、「その他の小売業」7,459店（同26.8%）、「織物・衣服・身の回り品小売業」2,657店（同9.5%）の順となりました。

表1 産業中分類別商店数

産業分類	商店数 (店)	構成比	増減率
		(%)	(%)
県計	27,823	100.0	-5.9
卸売業計	5,617	20.2	-12.8
49 各種商品卸売業	22	0.1	37.5
50 繊維・衣服等卸売業	335	1.2	-13.9
51 飲食料品卸売業	1,291	4.6	-18.5
52 建築材料、鉱物・金属材料等卸売業	1,526	5.5	-4.1
53 機械器具卸売業	1,365	4.9	-11.5
54 その他の卸売業	1,078	3.9	-18.1
小売業計	22,206	79.8	-4.0
55 各種商品小売業	88	0.3	-21.4
56 織物・衣服・身の回り品小売業	2,657	9.5	-6.3
57 飲食料品小売業	8,067	29.0	3.6
58 自動車・自転車小売業	1,923	6.9	-0.6
59 家具・じゅう器・家庭用機械器具小売業	2,012	7.2	-8.2
60 その他の小売業	7,459	26.8	-9.7



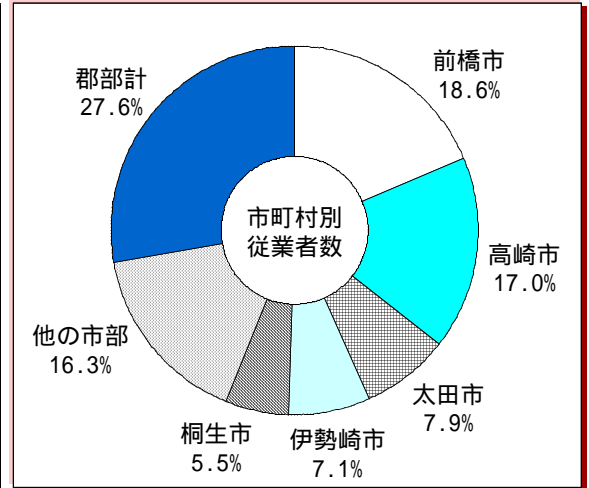
(2) 従業者数

業種別では、卸売業は48,842人で前回に比べ7,143人減少（増減率 12.8%）しましたが、小売業は131,770人で5,359人増加（同4.2%）しました。

産業中分類別にみると、卸売業では、「飲食料品卸売業」13,806人（構成比7.6%）、「機械器具卸売業」12,263人（同6.8%）、「建築材料、鉱物・金属材料等卸売業」10,692人（同5.9%）の順となりました。一方、小売業では、「飲食料品小売業」51,505人（同28.5%）、「その他の小売業」42,038人（同23.3%）、「自動車・自転車小売業」11,499人（同6.4%）の順となりました。

表2 産業中分類別従業者数

産業分類	従業者数		
	(人)	構成比 (%)	増減率 (%)
県計	180,612	100.0	-1.0
卸売業計	48,842	27.0	-12.8
49 各種商品卸売業	242	0.1	16.3
50 繊維・衣服等卸売業	2,213	1.2	-19.8
51 飲食料品卸売業	13,806	7.6	-14.5
52 建築材料、鉱物・金属材料等卸売業	10,692	5.9	-1.9
53 機械器具卸売業	12,263	6.8	-13.1
54 その他の卸売業	9,626	5.3	-18.8
小売業計	131,770	73.0	4.2
55 各種商品小売業	8,182	4.5	45.7
56 繊維・衣服・身の回り品小売業	10,433	5.8	-9.1
57 飲食料品小売業	51,505	28.5	8.8
58 自動車・自転車小売業	11,499	6.4	1.9
59 家具・じゅう器・家庭用機械器具小売業	8,113	4.5	-4.3
60 その他の小売業	42,038	23.3	-0.4



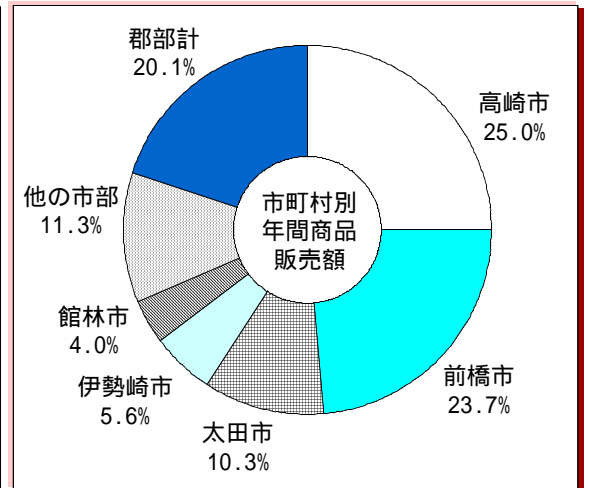
(3) 年間商品販売額

業種別では、卸売業が3兆1,832億円で前回に比べ7,654億円減少（増減率 19.4%）し、小売業が2兆1,793億円で1,398億円減少（同 6.0%）しました。

産業中分類別にみると、卸売業では、「飲食料品卸売業」1兆660億円（構成比19.9%）、「機械器具卸売業」8,055億円（同15.0%）、「建築材料、鉱物・金属材料等卸売業」6,744億円（同12.6%）の順となりました。一方、小売業では、「その他の小売業」6,943億円（同12.9%）、「飲食料品小売業」6,356億円（同11.9%）、「自動車・自転車小売業」3,517億円（同6.6%）の順となりました。

表3 産業中分類別年間商品販売額

産業分類	年間商品販売額		
	(億円)	構成比 (%)	増減率 (%)
県計	53,624	100.0	-14.4
卸売業計	31,832	59.4	-19.4
49 各種商品卸売業	145	0.3	6.7
50 繊維・衣服等卸売業	760	1.4	-34.8
51 飲食料品卸売業	10,660	19.9	-14.9
52 建築材料、鉱物・金属材料等卸売業	6,744	12.6	-5.4
53 機械器具卸売業	8,055	15.0	-29.0
54 その他の卸売業	5,466	10.2	-23.8
小売業計	21,793	40.6	-6.0
55 各種商品小売業	1,862	3.5	18.6
56 繊維・衣服・身の回り品小売業	1,446	2.7	-40.2
57 飲食料品小売業	6,356	11.9	-4.7
58 自動車・自転車小売業	3,517	6.6	-3.4
59 家具・じゅう器・家庭用機械器具小売業	1,670	3.1	-11.6
60 その他の小売業	6,943	12.9	-0.9

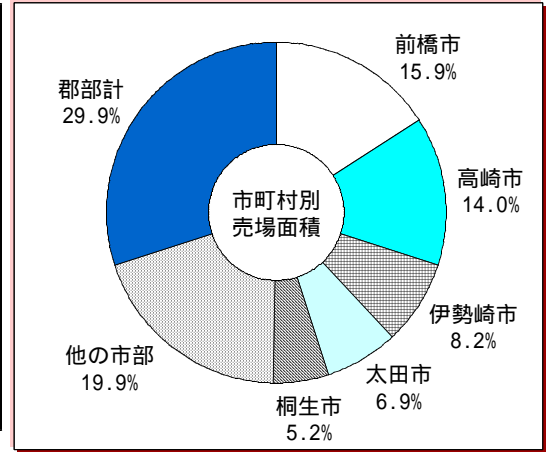


(4) 売場面積（小売業のみ）

産業中分類別にみると、「その他の小売業」862,394㎡（構成比31.9%）、「飲食料品小売業」717,623㎡（同26.5%）、「各種商品小売業」374,100㎡（同13.8%）の順となりました。

表4 産業中分類別売場面積(小売業のみ)

産業分類	売場面積		
	(小売業のみ) (㎡)	構成比 (%)	増減率 (%)
県計	2,704,451	100.0	7.6
小売業計	2,704,451	100.0	7.6
55 各種商品小売業	374,100	13.8	37.8
56 織物・衣服・身の回り品小売業	359,002	13.3	-11.8
57 飲食料品小売業	717,623	26.5	-0.5
58 自動車・自転車小売業	73,026	2.7	-0.1
59 家具・じゅう器・家庭用機械器具小売業	318,306	11.8	-5.1
60 その他の小売業	862,394	31.9	22.1



2 小売業の業態別状況

商店数は、「専門店」12,452店(構成比56.1%)、「中心店」6,147店(同27.7%)、「その他のスーパー」1,726店(同7.8%)の順となりました。

従業者数では、「専門店」56,576人(構成比42.9%)、「中心店」24,400人(同18.5%)、「専門スーパー」21,407人(同16.2%)の順となりました。

年間商品販売額では、「専門店」8,443億円(構成比38.7%)、「専門スーパー」4,432億円(同20.3%)、「中心店」4,126億円(同18.9%)の順となりました。

売場面積では、「専門スーパー」880,901㎡(構成比32.6%)、「専門店」703,621㎡(同26.0%)、「中心店」413,510㎡(同15.3%)の順となりました。

表5 業態別表

区分	商店数		従業者数		年間商品販売額		売場面積	
	(店)	構成比 (%)	(人)	構成比 (%)	(億円)	構成比 (%)	(㎡)	構成比 (%)
小売業計	22,206	100.0	131,770	100.0	21,793	100.0	2,704,451	100.0
1.百貨店	4	0.0	1,114	0.8	585	2.7	82,198	3.0
2.総合スーパー	34	0.2	6,730	5.1	1,217	5.6	280,152	10.4
3.専門スーパー	854	3.8	21,407	16.2	4,432	20.3	880,901	32.6
しゅほふんせんたー	119	0.5	3,502	2.7	918	4.2	290,401	10.7
4.コンビニエンスストア	666	3.0	9,747	7.4	1,091	5.0	74,953	2.8
5.ドラッグストア	293	1.3	1,929	1.5	466	2.1	77,241	2.9
6.その他のスーパー	1,726	7.8	9,752	7.4	1,415	6.5	188,624	7.0
7.専門店	12,452	56.1	56,576	42.9	8,443	38.7	703,621	26.0
8.中心店	6,147	27.7	24,400	18.5	4,126	18.9	413,510	15.3
9.その他の小売店	30	0.1	115	0.1	18	0.1	3,251	0.1

3 調査年別の状況

調査年	商店数		従業者数		年間商品販売額		売場面積(小売業のみ)	
	(店)	増減率 (%)	(人)	増減率 (%)	(億円)	増減率 (%)	(㎡)	増減率 (%)
平成3年	33,038	0.9	160,709	3.1	71,230	28.4	1,916,997	12.3
平成6年	30,626	7.3	167,983	4.5	64,950	8.8	2,111,322	10.1
平成9年	28,699	6.3	166,671	0.8	64,035	1.4	2,309,448	9.4
平成11年	29,560	3.0	182,396	9.4	62,677	2.1	2,514,292	8.9
平成14年	27,823	5.9	180,612	1.0	53,624	14.4	2,704,451	7.6

1 本 県 主 要 指 標

年 月 Year and month	人 口 Population(1)			常用雇用者数 Number of regular workers (2)	雇用指数 Employment indexes of regular workers 平成12年 (2000)=100(3)	全産業平均賃金 Average monthly cash earnings per worker 平成12年 (4)(¥)	名目賃金指数 Nominal wage indexes of regular workers 平成12年 (2000)=100(5)	鉱工業生産指数 (季節調整済指数) Indexes of Industrial production 平成7年(1995)=100(6)	
	総数 Total	社会増 Migration increase	自然増 Natural increase					鉱工業 Mining & manufacturing	製造工業 Manufacturing
平成12年(2000)	2,024,852	3,202	3,531	366,036	100.0	384,190	100.0	102.0	102.0
平成13年(2001)	2,031,372	3,063	3,457	355,985	97.2	382,533	99.4	89.1	89.1
14(2002) 4 Apr.	2,027,430	2,143	278	350,058	95.6	303,086	79.0	87.9	87.9
5 May	2,029,851	123	420	350,105	95.6	295,679	77.1	91.2	91.4
6 June	2,030,148	255	328	349,107	95.4	526,573	137.3	81.2	81.3
7 July	2,030,221	84	435	345,748	94.5	445,464	116.1	84.6	84.6
8 Aug.	2,030,740	180	406	345,877	94.5	340,318	88.7	87.2	87.1
9 Sept.	2,031,326	242	407	344,937	94.2	302,584	78.9	83.9	83.9
10 Oct.	2,031,975	119	272	341,937	93.4	308,053	80.3	87.5	87.5
11 Nov.	2,032,366	485	95	341,203	93.2	323,696	84.4	88.7	88.7
12 Dec.	2,031,976	103	87	339,979	92.9	717,762	187.1	83.0	83.0
15(2003) 1 Jan.	2,031,960	228	305	87.4	87.5
2 Feb.	2,031,883	32	118
3 Mar.	2,031,733
資料 Sources	群馬県統計課 Gunma Prefectural Government Office								

2 全 国 主 要 指 標

年 月 Year and month	人 口 Population (15) (1,000persons)	人口動態 Vital Statistics(16)		労働力人口 Labour force(17)		雇用指数 Employment indexes of regular workers 平成12年 (2000)=100(18)	賃金指数 Wage indexes of regular workers 平成12年 (2000)=100(19)		全産業平均 賃金 Average monthly cash earnings per worker (20)(¥)
		出生児数 Live births (1,000persons)	死亡者数 Deaths (1,000persons)	就業者 Employed Persons (10,000persons)	完全失業者 Totally unemployed persons (10,000persons)		名目 Nominal	実質 Real	
平成12年(2000)	126,926	1,194	968	6,446	320	100.0	100.0	100.0	398,069
平成13年(2001)	127,291	1,185	966	6,412	340	98.5	99.8	100.7	397,366
14(2002) 2 Feb.	127,310	90	84	6,248	356	97.3	77.4	79.4	307,876
3 Mar.	127,237	95	88	6,297	379	96.6	84.3	86.3	335,134
4 Apr.	127,333	95	80	6,333	375	97.7	79.6	81.2	316,587
5 May	127,310	100	80	6,356	375	97.5	77.7	79.0	309,051
6 June	127,377	94	74	6,373	368	97.4	143.8	146.3	571,874
7 July	127,401	103	77	6,374	352	97.2	115.9	118.4	460,952
8 Aug.	127,316	102	76	6,371	361	96.9	82.3	83.8	327,209
9 Sept.	127,356	101	74	6,353	365	96.8	77.5	79.0	308,386
10 Oct.	127,435	101	81	6,355	362	96.6	78.7	80.3	313,117
11 Nov.	p127,480	93	88	6,346	338	96.5	82.0	83.7	326,351
12 Dec.	p127,510	6,291	331	96.5	188.9	193.0	751,558
1 Jan.	p127,380	6,203	357	96.9	82.1	84.2	326,455
資料 Sources	総務省統計局 Statistics Bureau Ministry of Public Management, Home Affairs, Posts and Telecommunications	厚生労働省 Ministry of Health, Labour and Welfare		総務省統計局 Statistics Bureau Ministry of Public Management, Home Affairs, Posts and Telecommunications		厚生労働省 Ministry of Health, Labour and Welfare			

注 年別数字の(1)、(15)は10月1日現在、(10)(25)は年度平均、(11)(12)(26)(27)は12月末、(13)(14)は合計数。
(2)(3)(4)(5)(18)(19)(20)の数字は規模30人以上の事業所。月別数字の(1)(15)は1日現在。

1 Key Statistics of Gunma

消費者物価指数 Consumer price Indexes=100 平成12年(2000)		家計収支(前橋市) Family income and expenditure (maebashi-shi)(9)		一般職業紹介状況 Employment security activities for general workers(10)		実質預金 Real Deposits (11)	貸出金 Loans & Discounts Outstanding (12)	手形交換高 Clearings of bills (13)	不渡手形高 Dishonored of bills (14)
総合 General (7)	食料 Food (8)	全世帯消費支出 Monthly living expenditures per all household(¥)	勤労者世帯消費支出 Monthly living expenditures per worker's household(¥)	新規求人 New openings	新規求職 New applications	(¥ 100 million)	(¥ 100 million)	(¥ million)	(¥ million)
		円	円	人	件	億円	億円	百万円	百万円
100.0	100.0	306,694	329,674	7,039	6,093	104,097	63,852	2,276,621	6,659
99.3	99.7	297,507	313,539	6,643	7,090	104,577	62,071	2,088,740	8,972
98.3	99.5	294,496	325,728	6,585	11,656	103,459	60,615	195,922	585
98.5	100.1	273,128	294,236	5,572	8,121	103,212	60,600	167,253	468
98.1	99.1	259,737	255,690	5,898	6,746	104,299	60,358	129,529	225
97.8	98.8	288,358	309,537	6,828	7,951	104,012	60,025	172,473	475
98.2	99.7	359,299	389,406	5,929	6,731	103,629	59,941	126,133	295
98.0	99.6	283,610	301,748	8,759	7,211	103,010	60,568	181,731	399
98.5	100.3	261,721	264,776	8,342	8,896	103,001	60,040	155,376	462
98.8	99.9	261,219	263,235	6,690	6,842	103,598	60,669	107,276	342
98.8	99.8	360,989	408,881	8,676	5,608	104,465	61,366	160,561	477
98.5	99.8	306,560	319,910	8,339	8,237	157,184	321
98.1	99.2	132,154	343
...
		総務省統計局 Statistics Bureau Ministry of Public Management, Home Affairs Posts and Telecommunications		群馬労働局 Gunma Labor Bureau		日本銀行前橋支店 The Bank of Japan		群馬県銀行協会 Gunma Bankers association	

2 Key Statistics of Japan

鉱工業生産指数 (季節調整指数) Indexes of industrial production(21) 平成7年(1995)=100(21)		総合卸売物価指数 Overall wholesale price Indexes(22) 平成7年 (1995)=100	家計消費支出 (勤労者世帯) Monthly living expenditures per worker's households (23)(¥)	消費者物価指数 Consumer price index 平成12年 (2000)=100 (24)	一般職業紹介 Employment security activities for general workers(25)		日本銀行主要勘定 Accounts of the Bank of Japan(26)		国内銀行主要勘定 Banking accounts of Domestically licensed(27)	
鉱工業 Mining and Manufacturing	製造工業 Manufacturing				新規求人 New openings (1,000persons)	新規求職 New applications (1,000cases)	銀行券発行高 Bank notes issued (¥100million)	貸付金 Loans (¥100million)	預金 Deposits (¥100million)	貸出金 Loans&bills discounted outstanding (¥100million)
		円	円	円	千人	千件	億円	億円	億円	億円
105.0	105.0	96.6	340,977	100.0	604	558	633,972	6,887	4,861,908	4,639,163
96.8	96.9	96.9	335,042	99.3	582	606	690,042	8,161	4,897,859	4,482,233
92.1	92.1	96.8	299,535	97.9	597	617	649,304	8,521	4,930,749	4,425,105
92.8	92.8	96.6	359,314	98.1	665	669	678,762	9,900	5,072,810	4,406,096
93.0	93.0	97.0	346,653	98.4	623	942	691,885	9,008	5,246,466	4,348,635
96.8	96.8	96.5	313,762	98.7	574	689	667,973	9,147	5,093,033	4,315,123
96.6	96.5	96.1	312,297	98.6	543	554	682,032	3,892	5,076,487	4,318,420
96.7	96.7	95.5	348,614	98.2	620	627	672,651	3,942	5,034,978	4,300,265
98.1	98.2	95.6	322,760	98.5	590	548	671,865	1,934	5,015,898	4,312,594
98.0	98.1	95.9	322,796	98.5	616	599	671,463	3,464	5,024,465	4,262,056
97.8	97.8	96.3	325,929	98.3	676	665	675,917	1,932	4,981,174	4,261,898
96.2	96.2	96.1	307,585	98.3	584	531	680,952	1,932	5,053,783	4,285,372
95.8	95.9	...	380,512	98.3	502	499	754,718	1,931	5,044,469	4,316,425
97.7	97.8	...	319,809	98.0	666	726	694,413	1,931	5,019,548	4,272,715
経済産業省 Ministry of Economy, Trade and Industry	日本銀行 The Bank Of Japan	総務省統計局 Statistics Bureau Ministry of Public Management, Home Affairs, Posts and Telecommunications	厚生労働省 Ministry of Health, Labour and Welfare	日本銀行 The Bank of Japan						

Note. Yearly figures : (1)(15) as of Oct. (10)(25) average of fiscal year. (11)(12)(26)(27) refer to end of Dec.
(13)(14) refer to year total. (2)(3)(4)(5)(18)(19)(20) Establishments with 30 or more regular workers.

3 市町村別世帯及び人口

Source: Gunma Prefectural Government Office 資料: 県統計課

市町村 District	平成15年3月1日現在 Mar. 1, 2003				平成15年2月中 Feb. 1, 2003 - Feb. 28, 2003		
	世帯数 Households	人口 Population			対前月増減 Increase over previous month	自然増 Natural increase	社会増 Migration increase
		総数 Total	男 Male	女 Female			
	世帯	人	人	人	人	人	人
総数 Gunma-ken	716,447	2,031,733	1,001,887	1,029,846	150	118	32
市部総数 All shi	463,017	1,251,950	615,931	636,019	117	44	73
前橋市 Maebashi shi	108,591	284,780	139,093	145,687	141	13	128
高崎市 Takasaki shi	93,062	241,334	118,656	122,678	110	9	101
桐生市 Kiryu shi	42,687	113,057	54,657	58,400	86	41	45
伊勢崎市 Iseaki shi	47,773	128,930	64,179	64,751	202	27	175
太田市 Ota shi	55,796	149,806	75,667	74,139	4	41	37
沼田市 Numata shi	16,144	46,032	22,216	23,816	7	2	5
館林市 Tatabayashi shi	28,438	79,868	39,879	39,989	6	6	12
渋川市 Shibukawa shi	16,851	48,324	23,560	24,764	34	4	30
藤岡市 Fujioka shi	21,463	63,145	31,009	32,136	58	7	65
富岡市 Tomioka shi	16,188	49,287	23,972	25,315	5	10	15
安中市 Annaka shi	16,024	47,387	23,043	24,344	14	20	6
郡部総数 All gun	253,430	779,783	385,956	393,827	33	74	41
勢多郡 Seta gun	30,646	103,560	51,092	52,468	48	18	66
北橋村 Kitatachibana-mura	2,837	10,307	5,105	5,202	9	3	12
赤城村 Akagi mura	3,489	12,307	6,130	6,177	23	7	16
富士見村 Fujimi mura	6,666	21,959	10,826	11,133	31	1	30
大胡町 Ogo machi	5,174	16,735	8,228	8,507	2	2	0
宮城村 Miyagi mura	2,282	8,410	4,074	4,336	1	6	5
粕川村 Kasukawa mura	3,424	11,466	5,677	5,789	6	2	8
新里村 Niisato mura	4,835	16,501	8,227	8,274	33	1	32
黒保根村 Kurohone mura	874	2,718	1,318	1,400	0	1	1
東村 Azuma mura	1,065	3,157	1,507	1,650	9	3	6
群馬郡 Gunma gun	26,497	81,940	40,124	41,816	19	1	20
榛名町 Haruna machi	6,868	22,035	10,633	11,402	24	16	8
倉渕村 Kurabuchi mura	1,527	4,652	2,288	2,364	3	5	2
箕郷町 Misato machi	5,874	19,090	9,384	9,706	2	1	3
群馬町 Gunma-machi	12,228	36,163	17,819	18,344	44	21	23
北群馬郡 Kitagunma gun	15,348	49,067	24,163	24,904	45	3	48
子持村 Komochi mura	3,543	11,962	5,855	6,107	9	5	4
小野上村 Onogami mura	585	2,093	1,014	1,079	5	2	3
伊香保町 Ikaho machi	1,806	3,948	1,819	2,129	19	1	18
榛東村 Shintou mura	4,103	13,755	6,980	6,775	51	2	49
吉岡町 Yoshioka machi	5,311	17,309	8,495	8,814	27	3	24
多野郡 Tano gun	17,771	49,914	24,811	25,103	16	13	3
新町 Shin machi	4,888	12,511	6,218	6,293	3	0	3
鬼石町 Onishi machi	2,302	7,076	3,406	3,670	4	2	2
吉井町 Yoshii machi	8,072	25,113	12,310	12,803	5	4	1
万場町 Manba machi	810	2,136	1,029	1,107	0	3	3
中里村 Nakazato mura	381	890	429	461	1	2	1
上野村 Ueno-mura	1,318	2,188	1,419	769	3	2	1

3 Households & Population by District

Source: Gunma Prefectural Government Office 資料: 県統計課

市町村 District	平成15年3月1日現在 Mar. 1, 2003				平成15年2月中 Feb. 1, 2003 - Feb. 28, 2003		
	世帯数 Households	人口 Population			対前月増減 Increase over previous month	自然増 Natural increase	社会増 Migration increase
		総数 Total	男 Male	女 Female			
	世帯	人	人	人	人	人	人
甘楽郡 Kanra gun	10,551	33,377	16,294	17,083	43	21	22
妙義町 Myougi machi	1,443	4,933	2,451	2,482	11	5	6
下仁田町 Shimonita machi	3,571	10,749	5,283	5,466	11	8	3
南牧村 Nanmoku mura	1,317	3,154	1,498	1,656	9	8	1
甘楽町 Kanra machi	4,220	14,541	7,062	7,479	12	0	12
碓氷郡 Usui gun	5,767	16,829	8,090	8,739	8	6	2
松井田町 Matsuida machi	5,767	16,829	8,090	8,739	8	6	2
吾妻郡 Agatsuma gun	23,059	66,968	32,602	34,366	36	12	24
中之条町 Nakanojou machi	6,093	18,059	8,681	9,378	16	1	15
東村 Azuma mura	675	2,421	1,199	1,222	6	5	1
吾妻町 Agatsuma machi	4,879	15,031	7,273	7,758	4	0	4
長野原町 Naganohara machi	2,477	6,791	3,355	3,436	1	4	3
嬭恋村 Tsumagoi mura	3,418	10,576	5,332	5,244	13	2	11
草津町 Kusatsu machi	3,662	7,710	3,696	4,014	17	6	23
六合村 Kuni mura	685	1,946	971	975	19	1	20
高山村 Takayama-mura	1,170	4,434	2,095	2,339	4	3	7
利根郡 Tone gun	16,117	50,682	24,597	26,085	45	20	25
白沢村 Shirasawa mura	1,205	3,697	1,850	1,847	2	2	0
利根村 Tone mura	1,755	5,084	2,502	2,582	7	4	3
片品村 Katashina mura	1,736	5,718	2,802	2,916	6	3	3
川場村 Kawaba mura	928	4,088	1,914	2,174	1	1	2
月夜野町 Tsukiyono machi	3,495	11,164	5,418	5,746	3	5	8
水上町 Minakami machi	2,607	5,896	2,822	3,074	3	4	1
新治村 Niiharu mura	2,280	7,378	3,574	3,804	8	3	5
昭和村 Shouwa mura	2,111	7,657	3,715	3,942	27	2	25
佐波郡 Sawa gun	35,657	108,594	54,220	54,374	9	2	7
赤堀町 Akabori machi	5,809	18,126	9,196	8,930	19	2	21
東村 Azuma mura	6,673	21,471	10,789	10,682	0	1	1
境町 Sakai machi	10,068	31,123	15,641	15,482	0	10	10
玉村町 Tamamura machi	13,107	37,874	18,594	19,280	10	13	23
新田郡 Nitta gun	28,280	89,107	44,462	44,645	11	16	5
尾島町 Ojima machi	4,587	14,179	7,092	7,087	5	4	1
新田町 Nitta machi	9,419	29,560	14,926	14,634	7	7	14
藪塚本町 Yabuzukahon machi	5,774	18,530	9,232	9,298	11	2	9
笠懸町 Kasakake machi	8,500	26,838	13,212	13,626	34	15	19
山田郡 Yamada gun	7,449	21,859	10,639	11,220	8	5	13
大間々町 Omama machi	7,449	21,859	10,639	11,220	8	5	13
邑楽郡 Oura gun	36,288	107,886	54,862	53,024	9	3	6
板倉町 Itakura machi	4,576	15,964	7,922	8,042	33	12	21
明和町 Meiwa machi	3,482	11,440	5,705	5,735	19	9	10
千代田町 Chiyoda machi	3,466	11,533	5,722	5,811	5	0	5
大泉町 Oizumi machi	16,111	41,354	21,687	19,667	10	16	6
邑楽町 Oura machi	8,653	27,595	13,826	13,769	28	2	26

4 世帯及び人口の推移

Growth of Households and Population

Source: Gunma prefectural Government Office 資料: 県統計課

年 月 Year and month	世帯数 House- holds	人 口 Population 増 減 Increase			増 減 Increase over Previous month (year) (1)	自然動態 Natural change			社会動態 Migration change		
		総 数 Total	男 Male	女 Female		自然増 Natural increase(2)	出生 Live births	死 亡 Deaths	社会増 Migration increase(3)	転 入 In- migrants	転 出 Out- migrants
13 (2001)	706,774	2,031,372	1,001,962	1,029,410	6,520	3,457	19,566	16,109	3,063	95,208	92,145
14 (2002)	714,875	2,031,975	1,002,039	1,029,936	603	3,092	19,472	16,380	2,489	90,550	93,039
14(2002) 4月 Apr.	708,157	2,027,430	999,599	1,027,831	2,421	278	1,602	1,324	2,143	13,679	11,536
5月 May	711,725	2,029,851	1,001,109	1,028,742	297	420	1,756	1,336	123	6,953	7,076
6月 June	712,582	2,030,148	1,001,372	1,028,776	73	328	1,459	1,131	255	5,697	5,952
7月 July	713,099	2,030,221	1,001,391	1,028,830	519	435	1,731	1,296	84	6,823	6,739
8月 Aug.	713,679	2,030,740	1,001,602	1,029,138	586	406	1,645	1,239	180	6,781	6,601
9月 Sept.	714,373	2,031,326	1,001,835	1,029,491	649	407	1,670	1,263	242	6,375	6,133
10月 Oct.	714,875	2,031,975	1,002,039	1,029,936	391	272	1,652	1,380	119	7,184	7,065
11月 Nov.	715,681	2,032,366	1,002,195	1,030,171	390	95	1,508	1,413	485	5,788	6,273
12月 Dec.	715,724	2,031,976	1,002,071	1,029,905	16	87	1,586	1,499	103	6,144	6,247
15(2003) 1月 Jan.	715,970	2,031,960	1,001,926	1,030,034	77	305	1,620	1,925	228	6,055	5,827
2月 Feb.	716,338	2,031,883	1,001,844	1,030,039	150	118	1,334	1,452	32	6,522	6,554
3月 Mar.	716,447	2,031,733	1,001,887	1,029,846

- 注) 1 世帯数・人口の年別は10月1日、月別は1日現在である。
 2 社会動態の増減には職権による処理が含まれている。
 3 増減(1)は、その月(年)における自然増(2)と社会増(3)を足したものである。
 4 表中の出生数は、住民基本台帳法及び外国人登録法による毎月1日から末日までの届出数であり、必ずしもその月中の出生数ではない。(県統計課「群馬県移動人口調査」)「6人口動態」においては、県内の市町村役場に届出のあったその月の出生数であるので、これとは一致しない。

Note.1 Yearly figures are as of 1st Oct. and monthly figures are as of 1st each month.

2 "Migration increase" include those who were registered in the Basic Resident Registers by official.

3 (1) = (2) + (3)

5 県外転出入人口

Number of In-migrants and Out-migrants by Origin or Destination by Prefecture

Source: Gunma Prefectural Government Office

資料: 県統計課

転 入 In-migrants						転 出 Out-migrants					
1月Jan.			2月Feb.			1月Jan.			2月Feb.		
都道府県 Origin by prefecture	実数 Actual figures	比率 Compo- sition	都道府県 Origin by prefecture	実数 Actual figures	比率 Compo- sition	都道府県 Origin by prefecture	実数 Actual figures	比率 Compo- sition	都道府県 Origin by prefecture	実数 Actual figures	比率 Compo- sition
総数 Total	人 2,997	% 100.0	総数 Total	人 3,394	% 100.0	総数 Total	人 2,803	% 100.0	総数 Total	人 3,386	% 100.0
国外Outside Japan	732	24.4	国外Outside Japan	947	27.9	国外Outside Japan	707	25.2	国外Outside Japan	992	29.3
埼玉 Saitama	501	16.7	東京 Tokyo	492	14.5	埼玉 Saitama	445	15.9	東京 Tokyo	530	15.7
東京 Tokyo	370	12.3	埼玉 Saitama	483	14.2	東京 Tokyo	407	14.5	埼玉 Saitama	490	14.5
栃木 Tochigi	263	8.8	栃木 Tochigi	256	7.5	神奈川 Kanagawa	198	7.1	栃木 Tochigi	216	6.4
神奈川 Kanagawa	237	7.9	神奈川 Kanagawa	217	6.4	栃木 Tochigi	193	6.9	神奈川 Kanagawa	206	6.1
千葉 Chiba	128	4.3	千葉 Chiba	175	5.2	千葉 Chiba	113	4.0	千葉 Chiba	132	3.9
長野 Nagano	89	3.0	茨城 Ibaraki	126	3.7	茨城 Ibaraki	108	3.9	沖縄 Okinawa	105	3.1
茨城 Ibaraki	80	2.7	長野 Nagano	119	3.5	長野 Nagano	76	2.7	長野 Nagano	100	3.0
新潟 Niigata	76	2.5	新潟 Niigata	89	2.6	愛知 Aichi	66	2.4	愛知 Aichi	72	2.1
静岡 shizuoka	57	1.9	宮城 Miyagi	45	1.3	新潟 Niigata	60	2.1	茨城 Ibaraki	65	1.9
その他 Others	464	15.5	その他 Others	445	13.1	その他 Others	430	15.3	その他 Others	478	14.1

6 人口動態

Vital Statistics

Source: Ministry of Health, Labour and Welfare 資料: 厚生労働省

年 月 Year and month	出生数 Live births			死亡数 Deaths		
	総数 Total	男 Male	女 Female	総数 Total	男 Male	女 Female
平成12年 (2000)	19,445	9,944	9,501	16,144	8,778	7,366
平成13年 (2001)	19,024	9,743	9,281	16,141	8,706	7,435
13(2001) 12月 Dec.	1,524	810	714	1,504	836	668
14(2002) 1月 Jan.	1,580	839	741	1,618	900	718
2月 Feb.	1,406	685	721	1,434	759	675
3月 Mar.	1,492	743	749	1,455	792	663
4月 Apr.	1,568	789	779	1,303	696	607
5月 May	1,685	865	820	1,279	689	590
6月 June	1,445	753	692	1,197	633	564
7月 July	1,605	834	771	1,247	653	594
8月 Aug.	1,691	875	816	1,278	710	568
9月 Sept.	1,655	851	804	1,253	687	566
10月 Oct.	1,558	783	775	1,333	691	642
11月 Nov.	1,476	745	731	1,460	810	650

年 月 Year and month	(再 掲)		自然増加数 Natural increase	死産数 Foetal deaths	婚姻数 Marriages	離婚数 Divorces
	乳児死亡数 (1歳未満) Infant deaths (under 1 year)	新生児死亡数 (生後4週未満) Neonatal deaths (under 4 weeks)				
平成12年 (2000)	61	35	3,301	599	12,522	3,977
平成13年 (2001)	57	33	2,883	541	12,320	4,198
13(2001) 12月 Dec.	6	3	20	35	1,117	371
14(2002) 1月 Jan.	2	2	38	59	668	356
2月 Feb.	6	4	28	41	1,071	345
3月 Mar.	4	2	37	56	1,099	389
4月 Apr.	8	1	265	54	1,043	415
5月 May	6	2	406	46	1,057	341
6月 June	3	2	248	36	911	333
7月 July	5	4	358	38	1,007	390
8月 Aug.	10	8	413	54	746	345
9月 Sept.	4	3	402	36	771	360
10月 Oct.	4	4	225	45	1,021	351
11月 Nov.	5	3	16	45	1,168	312

注) 1 年次の値は確定値である。

2 月次の値は概数値であり、次のものを集計し、該当月分として公表されたものである。

(1) 出生、死亡、死産については当該月に事件が発生したもので、翌月14日までに届出があったもの。

なお、その年に事件が発生し、各月の届出期限(1日~翌14日)を過ぎたもので、当該月の翌月14日に届出があったものを含む。

(2) 婚姻、離婚については当該月に届出があったもの。

7 消費者物価指数（群馬県）

Consumer Price Indexes of Gunma

平成12年(2000)=100

Source: Gunma prefectural Government office

資料：県統計課

年月 Year and month	総合 General	食料 Food	住居 Housing	光熱・水道 Fuel, light & water charges	家具・家事用品 Furniture & household utensils	被服及び履き物 Clothes & footwear	保健・医療 Medical Care	交通・通信 Transportation & communication	教育 Education	教養・娯楽 Reading & recreation	諸雑費 Miscellaneous
平成13年(2001)	99.3	99.7	98.6	100.8	97.3	98.5	100.6	99.7	101.4	98.0	100.5
平成14年(2002)	98.3	99.4	97.6	98.8	95.6	93.3	99.1	99.4	102.5	95.7	101.4
14(2002) 5月 May	98.5	100.1	97.2	98.2	95.4	95.3	99.0	99.6	102.8	95.9	101.1
6月 June	98.1	99.1	97.4	98.1	95.3	95.4	98.8	99.5	102.8	95.0	101.1
7月 July	97.8	98.8	97.2	98.1	95.2	90.8	97.9	99.2	102.8	96.0	101.1
8月 Aug.	98.2	99.7	97.2	98.1	95.5	89.6	97.7	99.1	102.8	98.3	101.1
9月 Sept.	98.0	99.6	97.1	98.1	95.5	91.5	97.6	98.7	102.8	96.2	101.5
10月 Oct.	98.5	100.3	97.1	98.1	96.2	94.4	99.3	100.5	102.8	95.3	101.4
11月 Nov.	98.8	99.9	98.7	98.1	96.2	94.8	99.3	100.7	102.8	95.1	101.4
12月 Dec.	98.8	99.8	99.0	98.1	96.0	94.1	99.3	100.9	102.8	95.6	101.4
15(2003) 1月 Jan.	98.5	99.8	98.7	98.1	95.7	88.4	99.1	100.7	102.8	96.0	101.3
2月 Apr.	98.1	99.2	98.7	98.3	94.4	86.3	98.7	101.0	102.8	95.3	101.5
前月比(%) Change from Previous month	0.4	0.6	0.0	0.2	1.4	2.4	0.4	0.3	0.0	0.7	0.2
前年同月比(%) Change over the year	0.2	0.5	1.0	2.4	1.2	5.6	1.7	2.2	1.1	0.6	0.4

8 消費者物価指数（全国）

Consumer Price Indexes of Japan

平成12年(2000)=100

Source: Statistics Bureau, Ministry of Public Management, Home Affairs, Posts and Telecommunications 資料：総務省統計局

年月 Year and month	総合 General	食料 Food	住居 Housing	光熱・水道 Fuel, light & water charges	家具・家事用品 Furniture & household utensils	被服及び履き物 Clothes & footwear	保健・医療 Medical Care	交通・通信 Transportation & communication	教育 Education	教養・娯楽 Reading & recreation	諸雑費 Miscellaneous
平成13年(2001)	99.3	99.4	100.2	100.6	96.4	97.8	100.7	99.1	101.1	97.0	99.8
平成14年(2002)	98.4	98.6	100.1	99.4	92.9	95.6	99.5	98.5	102.1	94.9	100.0
14(2002) 4月 Apr.	98.4	98.2	100.2	99.5	93.5	97.2	99.0	98.4	102.4	94.8	100.1
5月 May	98.7	99.2	100.0	99.5	93.3	98.0	98.9	98.8	102.4	94.8	100.1
6月 June	98.6	98.9	100.0	99.5	93.0	97.7	98.9	98.7	102.4	94.9	100.0
7月 July	98.2	98.3	100.1	99.3	92.6	94.2	98.7	98.6	102.4	95.4	100.0
8月 Aug.	98.5	99.0	100.0	99.2	92.3	91.9	98.7	99.0	102.4	97.4	100.0
9月 Sept.	98.5	98.9	100.0	99.0	92.2	97.1	98.6	98.3	102.4	95.3	100.0
10月 Oct.	98.3	98.7	100.0	98.2	92.1	97.9	100.2	98.4	102.4	94.2	100.0
11月 Nov.	98.3	98.8	99.9	98.3	91.9	97.9	100.1	98.4	102.4	93.8	99.9
12月 Dec.	98.3	98.6	100.0	98.3	91.5	97.4	100.0	98.5	102.4	94.3	100.0
15(2003) 1月 Mar.	98.0	99.2	100.0	98.4	91.1	91.1	99.9	98.5	102.4	93.1	100.1
前月比(%) Change from Previous month	0.3	0.6	0.0	0.1	0.4	6.5	0.1	0.0	0.0	1.3	0.1
前年同月比(%) Change over the year	0.4	0.6	0.3	2.3	3.5	2.1	0.4	0.0	1.1	1.7	0.3

9 主要品目平均小売価格（前橋市）

Retail Price of Major Items (Maebashi-shi)

Source : Statistics Bureau, Ministry of Public Management, Home Affairs, Posts and telecommunications 資料：総務省統計局

品目	平成14年	平成14年	平成15年	Item and unit
	(2002) 11月 Nov.	(2002) 12月 Dec.	(2003) 1月 Jan.	
	円	円	円	(¥)
(食料)				(food)
うるち米	2,233	2,233	2,233	Non-glutinous rice,5kg 国内産、精米、単一品種（コシヒカリを除く）
食パン	482	481	481	White bread,1kg 普通品
小麦粉	177	177	182	Wheat flour,1kg 薄力粉、一等粉
まぐろ	353	360	355	Tuna fish,100g きわだ、切身（刺身用）、赤身
いか	88	79	95	Cattle fish,100g するめいか
豚肉	237	237	237	Pork,100g ロース
鶏肉	115	115	110	Chicken,100g ブロイラー、もも肉
ハム	271	271	271	Roast ham,100g ロースハム
牛乳	93	93	93	Fresh milk, 1本 1bottle 加工乳・特別牛乳及び乳飲料を除く、瓶詰(200cc入り瓶代を除く、配達1本月ぎめ)
鶏卵	204	199	172	Hen eggs 1pack・10pieces 1個約60g
キャベツ	139	147	168	Cabbage,1kg
ほうれんそう	596	491	566	Spinach,1kg
はくさい	144	93	92	Chinese cabbage,1kg 山東菜を除く
ねぎ	386	438	410	Welsh onions,1kg
だいこん	130	150	156	Radishes,1kg
のり	409	409	409	Dried laver, 1帖,10sheets 黒のり、中、1帖(10枚入り)
とうふ	24	23	23	Bean curd,100g 絹漉しを除く
油揚げ	138	128	128	Fried bean curd,100g 薄揚げ
こんにゃく	42	48	48	"Konnyaku",devil's-tongue jelly,100g 板こんにゃく
しょう油	234	234	234	Soy sauce, 1本,1bottle 大手銘柄、濃口、特級、JAS規格品、ポリ容器入り(1㍗入り)
みそ	339	339	273	Soybean paste, 1袋,pouch 並、袋入り(1kg入り)
砂糖	205	211	207	Sugar, 1袋,pouch 上白、袋入り(1kg入り)
カステラ	231	231	231	"Kasutera",sponge cakes,100g 長崎カステラ
バナナ	242	209	182	Bananas,1kg
緑茶	809	809	809	Green tea,100g せん茶、中
かけうどん	423	423	423	Japanese noodles, 1杯,bowl 並
中華そば	490	490	490	Chinese noodles, 1杯,bowl ラーメン
カレーライス	705	705	705	Curry and rice, 1皿,dish 並
(住居)				(Housing)
大工手間代	24,000	24,000	24,000	Carpentering charges, 1日,day 家屋修理手間代、常用1人分
(光熱・水道)				(Fuel, light and water charges)
灯油	940	959	959	Kerosene,18 白灯油、詰め替え売り、配達
(被服及び履物)				(Clothes and footwear)
ワイシャツ	5,075	5,075	5,075	Men's business shirts,1枚,piece カッター(シグ 脇入)、ポリエステル、混紡ブロード、80番手双手、白、普通サイズ、普通品
毛糸	571	571	571	Woolen yarn,50g 手編糸(毛100%)先細、中細、上、玉巻
男子背広服地	19,890	19,890	19,890	Men's suit material,1m ウーステッド(毛100%)、48 60番手双糸程度、中級W幅
男子靴	9,327	9,327	9,327	Men's shoese (Leather), 1足,pair 短靴、黒(甲)牛革、(底)合成ゴム張付底、25cm程度、中級品
婦人靴	8,428	8,428	8,428	Women's shoese (Leather), 1足,pair パンプス、中高ヒール、(甲)牛革、(底)張付底、23cm程度、中級品
洗濯代				Laundry charges (Men's business shirts),1枚,pieceカッター、配達、料金後払い
(ワイシャツ)	213	213	213	
洗濯代				Dry cleaning charges(Men's suit) 1着、suit上下、ドライクリーニング、配達、料金後払い
(背広)	1,038	1,038	1,038	
(交通・通信)				(Transportation & communication)
自動車ガソリン	102	102	100	Gasoline 1リットル レギュラーガソリン、オクタン価85以上、現金売り
(諸雑費)				(Miscellaneous)
理髪料	3,700	3,700	3,700	Men's haircut charges, 1回,once 大人調髪(洗濯を含む)
パーマメント代	6,875	6,875	6,875	Permanent waves, 1回,once コールド(セットを含む)

10 一世帯当たり一ヶ月間の収入と支出（全国と前橋市）

Average Monthly Receipts and Disbursements per Household (All Japan and Maebashi-shi)

勤労者世帯の収入と支出 Worker's households

項目	全国 All Japan		前橋市 Maebashi-shi		Item
	平成14年 (2002)	平成15年 (2003)	平成14年 (2002)	平成15年 (2003)	
	12月 Dec.	1月 Jan.	12月 Dec.	1月 Jan.	
集計世帯数	4481世帯	4456世帯	62世帯	62世帯	Number of tabulated households
世帯人員	3.45人	3.48人	3.40人	3.52人	Persons per household(persons)
有業人員	1.63人	1.62人	1.45人	1.45人	Earners per household(persons)
世帯主の年齢	46.4歳	46.2歳	45.8歳	45.8歳	Age of head(years old)
	円	円	円	円	¥
収入総額	1,469,550	907,069	1,462,492	880,784	Receipts
実収入	942,924	436,443	816,257	383,095	Income
經常収入	926,015	420,500	798,438	369,021	Current income
勤め先収入	891,018	414,734	768,156	367,650	Wages & salaries
世帯主収入	785,564	362,110	695,809	332,721	Household head
世帯主の配偶者の収入	89,386	43,707	68,315	32,913	Spouse of household head
他の世帯員収入	16,068	8,917	4,032	2,016	Other household members
事業・内職収入	3,296	2,068	1,955	1,048	Business & homework
他の經常収入	31,700	3,697	28,328	323	Other current income
特別収入	16,910	15,943	17,818	14,073	Non-current income
実収入以外の収入	453,677	367,777	577,451	405,575	Receipts other than income
預貯金引出	416,745	337,772	481,381	356,713	Saving deposits cashed
保険取金	8,940	4,888	577	32,258	Insurance proceeds
借入金	27,020	24,476	79,425	16,605	Debts
その他	971	641	16,068	0	Others
繰入金	72,950	102,849	68,785	92,114	Carry-over from previous month
支出総額	1,469,550	907,069	1,462,492	880,784	Disbursements
実支出	481,947	391,212	503,154	380,359	Expenditure
消費支出	380,512	319,809	408,881	319,910	Living expenditure
食料	87,813	67,195	84,364	66,381	Food
穀類	7,938	5,954	7,174	6,309	Cereals
その他	79,876	61,241	77,190	60,072	Others
住居	23,649	18,027	16,699	21,891	Housing
家賃・地代	15,144	14,307	10,996	10,935	House and land rents
設備修繕・維持	8,505	3,721	5,703	10,957	Repairs & maintenance
光熱・水道	22,204	25,368	19,008	24,665	Fuel, light and water charges
光熱	17,235	20,504	14,980	18,701	Fuel and light
上下水道料	4,970	4,863	4,027	5,965	Water & sewerage charges
家具・家事用品	14,364	8,872	13,099	6,604	Furniture & household utensils
被服及び履物	18,810	17,582	16,972	19,365	Clothes and footwear
保健医療	12,503	11,635	8,167	7,525	Medical care
交通・通信	45,798	40,894	92,943	50,862	Transportation & communication
教育	14,702	16,737	11,809	17,255	Education
教養娯楽	40,504	29,656	37,478	33,286	Reading & recreation
その他の消費支出	100,165	83,844	108,343	72,074	Other living expenditure
非消費支出	101,435	71,403	94,273	60,449	Non-living expenditure
直接税	48,902	25,232	46,567	21,215	Direct taxes
その他	52,534	46,172	39,233	43,839	Others
実支出以外の支出	888,574	444,708	872,484	443,499	Disbursements other than expenditure
預貯金	766,137	325,057	714,289	336,049	Savings
保険掛金	45,810	41,346	42,176	28,136	Insurance & premium payments
借金返済	44,365	46,407	58,181	32,562	Payments of debts
借入金返済	24,382	27,709	56,709	45,615	Installment & credit purchase payments
その他	7,880	4,190	1,129	1,137	Others
繰越金	99,030	71,148	86,854	56,926	Carry-over to next month
現物総額	16,859	9,261	9,083	6,229	Expenditure in kind

注) 「世帯主の配偶者の収入」には世帯主の配偶者が男である場合を含む。

資料：総務省統計局

四捨五入の関係で項目の計に一致しない場合がある。

11 一世帯当たり一ヶ月間の収入と支出（全国と前橋市）
Average Monthly Receipts and Disbursements per Household(All Japan and Maebashi-shi)
全世帯の収入と支出 All Households

項 目	全国 All Japan		前橋市 Maebashi-shi		Item
	平成14年 (2002)	平成15年度 (2003)	平成14年 (2002)	平成15年度 (2003)	
	12月 Dec.	1月 Jan.	12月 Dec.	1月 Jan.	
集計世帯数	7,780世帯	7,697世帯	91世帯	91世帯	Number of tabulated households
世帯人員	3.19人	3.22人	3.18人	3.26人	Persons per household(persons)
有業人員	1.41人	1.41人	1.31人	1.32人	Earners per household(persons)
世帯主の年齢	53.8歳	53.7歳	52.0歳	51.9歳	Persons Age of head(years old)
	円		円		¥
消費支出	356,562	298,980	360,989	306,560	Living expenditure
食料	87,989	64,695	80,821	61,409	Food
穀類	8,359	5,726	7,249	5,761	Cereals
魚介類	12,314	7,210	10,323	6,498	Fish & shellfish
肉類	7,558	5,677	4,557	3,853	Meat
乳卵類	3,761	3,255	3,718	3,091	Dairy products & eggs
野菜・海藻	10,097	8,008	9,019	7,138	Vegetables & seaweeds
果物	3,175	2,450	3,466	2,407	Fruits
油脂・調味料	3,726	2,773	2,946	2,643	Oils, fats & condiments
菓子類	5,981	4,421	6,060	4,539	Cakes & candies
調理食品	11,227	7,541	11,313	8,033	Cooked Food
飲料	3,465	2,877	3,600	2,731	Beverages
酒類	4,553	2,325	3,159	1,635	Alcoholic beverages
外食	13,774	12,432	15,411	13,080	Eating out
住居	25,348	16,091	13,822	16,275	Housing
家賃・地代	12,452	11,237	8,715	7,881	House and land rents
設備修繕・維持	12,896	4,854	5,107	8,394	Repairs & maintenance
光熱・水道	22,791	26,067	18,533	24,934	Fuel, light and water charges
電気代	9,002	11,379	7,028	10,675	Electricity
ガス代	6,190	7,289	5,212	6,058	Gas
他の光熱	2,611	2,558	2,184	2,055	Other fuel & light
上下水道料	4,988	4,842	4,109	6,147	Water & sewerage charges
家具・家事用品	14,236	8,735	11,484	6,854	Furniture & household utensils
家庭用耐久財	4,479	2,794	3,586	2,049	Household durables
その他	9,756	5,941	7,897	4,805	Other furniture and household utensils
被服及び履物	16,548	15,570	14,354	17,580	Clothes & footwear
被服	13,674	13,457	12,903	15,468	Clothing
履物類	1,843	1,332	719	1,706	Footwear
その他	1,030	780	734	407	Services related to clothing
保健医療	13,632	12,004	15,071	9,067	Medical care
医薬品	2,281	1,861	1,497	1,590	Medicines
その他	11,351	10,142	13,575	7,475	Medical supplies, appliance & services
交通・通信	38,289	34,328	67,309	40,601	Transportation & communication
交通	5,781	6,476	2,682	2,575	Public transportation
自動車等関係費	20,349	16,362	55,123	29,230	Private transportation
通信	12,158	11,490	9,504	8,796	Communication
教育	10,629	12,278	9,544	15,068	Education
授業料等	7,386	9,431	5,727	12,741	School fees
その他	3,243	2,847	3,818	2,327	Other expenditure relating education
教養娯楽	36,153	27,752	33,090	33,110	Reading & recreation
その他の消費支出	90,947	81,462	96,960	81,661	Other living expenditure
諸雑費	21,723	17,875	29,763	13,541	Miscellaneous
こづかい(使途不明)	24,730	18,449	14,570	13,741	Pocket money (of which detailed uses unknown)
交際費	38,662	39,454	46,945	46,477	Social expenses
仕送り金	5,832	5,684	5,681	7,902	Remittance
現物総額	19,469	9,260	10,995	6,367	Expenditure in kind

Note) figures may not add up to the totals because of rounding

Source: Statistics Bureau Ministry of Public Management, Home Affairs, Posts and Telecommunications

12 産業別労働者1人平均賃金（規模30人以上）

Average Monthly Cash Earnings per Regular Worker by Industry

(Establishments with 30 or more regular workers)

平成14年12月 Dec., 2002

Source: Gunma prefectural Government office 資料：県統計課

産 業	現金給与総額 Cash earnings			きまって支給する給与 Contract earnings			特別に支払われた給与 Extra payments			Industry
	総数 Total	男 Male	女 Female	総数 Total	男 Male	女 Female	総数 Total	男 Male	女 Female	
	円	円	円	円	円	円	円	円	円	(¥)
調査産業計	717,762	860,255	460,225	303,518	361,453	198,808	414,244	498,802	261,417	Total
建設業	693,524	763,529	397,765	323,256	353,876	193,893	370,268	409,653	203,872	Construction
製造業	740,616	863,124	355,425	312,499	356,466	174,259	428,117	506,658	181,166	Manufacturing
食料品・たばこ	465,748	659,359	191,051	242,094	318,594	133,555	223,654	340,765	57,496	Foodstuffs and tobacco
繊維	507,885	558,062	395,905	262,892	301,185	177,433	244,993	256,877	218,472	Textiles
衣服	456,866	628,934	280,082	272,704	369,865	172,880	184,162	259,069	107,202	Apparel and related products
木材	945,119	973,461	728,039	294,803	304,964	216,978	650,316	668,497	511,061	Lumber and wood products
家具	344,028	366,041	224,801	326,006	347,489	209,647	18,022	18,552	15,154	Furniture and fixtures
パルプ・紙	1,034,445	1,117,027	664,041	352,287	382,757	215,622	682,158	734,270	448,419	Pulp, paper and allied products
出版・印刷	715,667	833,405	346,183	308,264	354,944	161,772	407,403	478,461	184,411	Publishing, printing and allied products
化学	749,587	1,055,407	232,644	273,720	359,673	128,429	475,867	695,734	104,215	Chemicals and allied products
プラスチック	519,912	663,859	298,052	280,377	347,077	177,575	239,535	316,782	120,477	Plastic products
ゴム	632,507	695,421	402,845	282,621	312,017	175,314	349,886	383,404	227,531	Rubber products
窯業・土石	627,573	690,176	409,017	315,120	341,293	223,747	312,453	348,883	185,270	Ceramic, stone and clay products
鉄鋼	712,887	747,979	493,960	323,522	340,010	220,653	389,365	407,969	273,307	Iron and steel
金属製品	560,398	646,900	305,048	290,078	331,030	169,188	270,320	315,870	135,860	Fabricated metal products
一般機械	545,370	610,310	327,576	279,804	312,116	171,437	265,566	298,194	156,139	General Machinery
電気機器	868,783	977,046	476,918	344,293	386,077	193,050	524,490	590,969	283,868	Electrical machinery
輸送用機器	953,491	1,003,917	526,394	348,642	364,639	213,146	604,849	639,278	313,248	Transport equipment
精密機器	654,565	808,151	420,285	299,407	366,374	197,256	355,158	441,777	223,029	Precision instrument
その他	-	-	-	-	-	-	-	-	-	Others
電気・ガス・熱供給・水道業	1,444,726	1,649,025	759,596	440,218	498,797	243,770	1,004,508	1,150,228	515,826	Electricity, gas, heat supply and water
運輸・通信業	691,887	726,465	431,669	327,918	348,126	175,843	363,969	378,339	255,826	Transport and communication
卸売・小売業・飲食店	472,931	768,274	244,588	218,711	327,629	134,501	254,220	440,645	110,087	Wholesale & retail trade, eating & drinking places
金融・保険業	989,221	1,374,091	549,520	406,072	518,593	277,520	583,149	855,498	272,000	Financing and insurance
サービス業	770,980	920,702	646,585	305,826	377,806	246,022	465,154	542,896	400,563	Services

13 産業別賃金指数（規模30人以上）（現金給与総額）

Wage indexes of Regular Workers by Industry

(Establishments with 30 or more regular workers) (cash earnings)

平成12年(2000)=100

Source : Gunma Prefectural Government Office

資料：県統計課

年 月 Year and month	名目 Nominal				実質 Real			
	調査産業				調査産業			
	Total	製造業 Manufacturing	卸売・小売業 Wholesale & retail trade	サービス業 Services	Total	製造業 Manufacturing	卸売・小売業 Wholesale & retail trade	サービス業 Services
平成12年 (2000)	100.0	100.0	100.0	100.0	100.0	100.0	100.0	100.0
平成13年 (2001)	99.4	99.7	93.9	99.5	99.9	100.2	94.4	100.0
14(2002)								
1月 Jan.	76.1	73.3	70.8	79.0	77.4	74.6	72.0	80.4
2月 Feb.	77.6	74.7	69.4	80.2	79.2	76.2	70.8	81.8
3月 Mar.	83.6	77.2	75.4	95.5	85.0	78.5	76.7	97.2
4月 Apr.	79.0	76.5	70.2	80.0	80.2	77.7	71.3	81.2
5月 May	77.1	75.0	72.0	79.8	78.0	75.9	72.9	80.8
6月 June	137.3	123.1	82.9	159.2	139.7	125.2	84.3	162.0
7月 July	116.1	131.2	128.2	106.2	118.6	134.0	130.9	108.5
8月 Aug.	88.7	88.4	81.1	88.9	90.1	89.7	82.3	90.3
9月 Sept.	78.9	78.3	75.9	80.0	80.3	79.7	77.3	81.5
10月 Oct.	80.3	78.8	76.9	82.1	81.2	79.7	77.8	83.0
11月 Nov.	84.4	79.8	77.8	81.3	85.4	80.8	78.7	82.3
12月 Dec.	187.1	183.5	164.0	203.9	189.2	185.5	165.8	206.2

14 産業別雇用指数（規模30人以上）

Employment Indexes of Regular Workers by Industry

(Establishments with 30 or more regular workers)

Source : Gunma Prefectural Government Office 資料：統計課

年 月 Year and month	調査産業			
	Total	製造業 Manufacturing	卸売・小売業 Wholesale & retail trade	サービス業 Services
	平成12年 (2000)	100.0	100.0	100.0
平成13年 (2001)	97.2	96.2	96.6	101.5
14(2002)				
1月 Jan.	94.5	90.8	96.3	102.0
2月 Feb.	94.6	90.5	96.2	102.3
3月 Mar.	94.0	89.7	95.0	102.8
4月 Apr.	95.6	89.8	97.3	105.7
5月 May	95.6	89.3	98.1	106.3
6月 June	95.4	88.6	95.6	106.6
7月 July	94.5	88.0	96.9	105.2
8月 Aug.	94.5	87.6	97.9	105.3
9月 Sept.	94.2	87.5	96.0	105.2
10月 Oct.	93.4	87.4	94.1	104.4
11月 Nov.	93.2	87.1	96.1	103.1
12月 Dec.	92.9	86.3	96.9	102.9

15 労働者数、労働時間数、出勤日数（規模30人以上）

Regular Workers, Hours Worked and Days Worked by Industry
(Establishments with 30 or more regular Workers)

平成14年12月 Dec., 2002

Source: Gunma prefectural Government office

産 業	常用雇用者数 Regular Workers			総労働時間 Hours Worked			出勤日数 Days Worked			Industry
	総数 Total	男 Male	女 Female	総数 Total	男 Male	女 Female	総数 Total	男 Male	女 Female	
調 査 産 業 計	339,978	219,010	120,968	163.6	175.9	141.2	19.9	20.2	19.3	Total
建 設 業	16,067	12,995	3,072	155.3	162.9	123.3	20.1	20.8	17.5	Construction
製 造 業	143,208	108,889	34,319	177.2	184.1	155.4	20.3	20.5	19.5	Manufacturing
電気・ガス・熱供給・水道業	3,044	2,344	700	147.8	148.7	144.7	18.3	18.2	18.6	Electricity , gas heat supply & water
運 輸 ・ 通 信 業	32,916	29,031	3,885	184.9	191.1	137.9	20.3	20.4	19.2	Transport & communication
卸売・小売業、飲食店	46,868	20,387	26,481	149.5	175.8	129.2	20.9	21.3	20.6	Wholesale & retail trade , eating & drinking places
金 融 ・ 保 険 業	8,865	4,749	4,116	146.7	156.5	135.5	18.7	19.0	18.4	Financing and insurance
サ ー ビ ス 業	88,568	40,240	48,328	144.5	150.6	139.4	18.6	18.6	18.7	Services

16 一般労働者の職業紹介状況（学卒・パートを除く）

Employment Security Activities for General Workers

Source: Gunma Labor Bureau 資料：群馬労働局

年度 月 Fiscal year and month	新規求職 申込件数 New applications	月間有効 求職者数 Monthly active application	新 規 求人数 New openings	月間有効 求 人 数 Monthly active openings	就 職 Placements			新規求人 倍 率 New opening ratio	有効求人 倍 率 Active opening ratio
					総 数 Total	県 内 In Gunma	県 外 Outside Gunma		
平成12年度(2000)	6,093	28,057	7,039	18,258	1,482	1,400	82	1.16	0.65
平成13年度(2001)	7,090	31,128	6,643	17,356	1,489	1,387	102	0.94	0.56
(Average)									
6月June	6,746	35,228	5,898	14,841	1,393	1,272	121	0.87	0.42
7月July	7,951	35,277	6,828	15,714	1,616	1,489	127	0.86	0.45
8月Aug.	6,731	33,870	5,929	15,727	1,413	1,323	90	0.88	0.46
9月Sept.	7,211	33,666	8,759	18,688	1,632	1,491	141	1.21	0.56
10月Oct.	8,896	34,881	8,342	20,481	1,789	1,648	141	0.94	0.59
11月Nov.	6,842	33,297	6,690	20,254	1,651	1,501	150	0.98	0.61
12月Dec.	5,608	31,256	8,676	20,426	1,411	1,234	177	1.55	0.65
15(2003) 1月Jan.	8,237	31,653	8,339	21,359	1,507	1,382	125	1.01	0.67

17 求職者給付支給状況

Payment For General Persons Seeking Jobs

Source: Gunma Labor Bureau 資料：群馬労働局

年度 月 Fiscal year and month	一般 General employees			短期特例 Short-term employees	
	離職票提出件数 Separation notice submitted (cases)	保険金受給者実人員 (所定給付) Beneficiaries (basic allowance)(persons)	保険金支給額 (所定日数内給付) Amount of benefits (basic allowance)¥1,000	特例一時金受給者数 Beneficiaries (Special allowance) (persons)	特例一時金支給額 Amount of benefits (Special allowance) 1,000
平成12年度(2000)	2,504	12,837	1,943,082	115	28,248
平成13年度(2001)	2,889	14,388	2,163,505	98	23,647
(Average)					
6月June	2,405	16,054	2,350,624	11	3,127
7月July	2,989	16,789	2,732,041	2	507
8月Aug.	2,591	16,378	2,555,351	0	0
9月Sept.	2,636	16,024	2,454,062	1	360
10月Oct.	3,456	16,348	2,711,198	0	0
11月Nov.	2,148	14,440	2,198,663	52	12,159
12月Dec.	1,775	13,985	2,241,074	415	99,197
15(2003) 1月Jan.	2,836	13,364	2,195,136	283	63,990

18 電 気

Electricity

Source: Tokyo Electric Power co.Ltd

資料：東京電力（株）群馬支店

年 度 月 Fiscal year and month	需要口数（年度月末） Contracts(End of Year month)			契約電力（年度末） Kilowatts Contracted(End of fiscal year & month)			使用量（年度月計） Consumption(Total of fiscal year & month)		
	総 数 Total	電 灯 For electric light	電 力 For electric power	総 数 Total	電 灯 For electric light	電 力 For electric power	総 数 Total	電 灯 For electric light	電 力 For electric power
	□	□	□	KW	KW	KW	MWh	MWh	MWh
平成12年度 (2000)	1,280,474	1,101,160	179,314	7,837,089	3,369,531	4,467,558	16,624,270	4,037,111	12,587,158
平成13年度 (2001)	1,290,768	1,113,206	177,562	7,924,276	3,450,892	4,473,384	16,183,479	3,988,226	12,195,252
14(2002) 7月 July	1,295,187	1,115,671	179,516	7,932,952	3,481,565	4,451,387	1,369,639	296,848	1,072,791
8月 Aug.	1,295,799	1,116,490	179,309	7,940,750	3,491,001	4,449,749	1,565,350	423,185	1,142,166
9月 Sept.	1,295,400	1,117,185	178,215	7,938,704	3,496,961	4,441,744	1,440,958	339,654	1,101,304
10月 Oct.	1,293,526	1,117,982	175,544	7,916,053	3,504,758	4,411,295	1,276,631	290,788	985,844
11月 Nov.	1,294,082	1,119,097	174,985	7,913,864	3,512,815	4,401,050	1,325,743	349,664	976,079
12月 Dec.	1,294,771	1,120,243	174,528	7,924,863	3,521,312	4,403,552	1,333,795	337,668	996,127
15(2003) 1月 Jan.	1,295,524	1,121,444	174,080	7,929,801	3,530,385	4,399,416	1,489,729	485,795	1,003,935
2月 Feb.	1,296,250	1,122,748	173,502	7,937,665	3,537,514	4,400,151	1,438,710	401,258	1,037,452

19 ガスの消費量 Consumption of Gas

(1000kcal/m) Source: Each gas supply establishments

資料：各ガス供給事業所

年 月 Year and month	消 費 量 Consumption of Gas				
	総 数 Total	工業用 Industrial	商業用 Commercial	家庭用 Residential	その他 Other
平成13年 (2001)	7,148,826	2,264,016	1,228,983	2,705,210	950,617
平成14年 (2002)	9,252,408	4,409,378	1,188,870	2,673,750	980,410
14(2002) 6月 June	725,688	419,001	84,290	171,282	51,115
7月 July	790,164	460,632	98,426	151,986	79,120
8月 Aug.	782,726	415,708	121,862	123,326	121,830
9月 Sept.	815,533	475,691	107,578	125,956	106,308
10月 Oct.	654,721	345,225	85,888	165,668	57,940
11月 Nov.	828,475	438,382	89,103	237,899	63,091
12月 Dec.	944,915	466,810	102,608	278,796	96,701
15(2003) 1月 Jan.	1,034,678	410,829	128,805	375,452	119,592

注) 四捨五入の関係で項目の計に一致しない場合がある。 Note) Figures may not add up to the totals because of rounding

20 石油販売量 Sales of Petroleum

Source:Petroleum Cooperatives

資料：石油協同組合

年 月 Year and month	燃料油 Fuel oil						潤滑油	アスファルト	その他
	計 Total	ガソリン Gasoline	灯 油 Kerosene	軽 油 Gas oil	重 油 Heavy oil	その他 other	Lubricating oil	Asphalt	Other
	kl	kl	kl	kl	kl	kl	kl	t	t
平成13年 (2001)	2,968,081	1,132,329	569,396	640,912	622,860	2,584	43,218	27,244	649
平成14年 (2002)	2,939,700	1,152,234	501,122	645,821	638,697	1,826	43,024	22,494	769
14(2002) 5月 May	214,253	97,340	20,931	52,515	43,439	28	3,402	1,361	64
6月 June	195,956	87,135	17,225	49,997	41,192	407	3,559	1,485	70
7月 July	216,467	100,506	18,832	53,021	44,079	29	3,737	1,547	69
8月 Aug.	227,709	108,651	23,254	53,819	41,811	174	3,297	1,396	54
9月 Sept.	213,304	95,288	22,987	51,489	43,272	268	3,882	1,952	82
10月 Oct.	231,128	95,986	29,919	54,792	50,403	28	3,887	2,422	80
11月 Nov.	262,708	94,339	54,910	55,358	57,807	294	3,775	2,342	69
12月 Dec.	327,528	106,111	88,051	57,949	75,409	8	3,749	2,788	60
15(2003) 1月 Jan.	292,024	92,097	79,348	49,977	70,588	14	3,258	1,702	73

注 年数字は原指数。Note: Year figures are not seasonally adjusted.

21 鉱工業生産指数（季節調整済指数）

平成7年(1995)=100

年 月 Year and month	鉱工業										
	Mining & Manufacturing	製造工業								窯業・土石製品 Ceramics, stone and clay products	化学 Chemicals
		Manufacturing	鉄 鋼 Iron and steel	非鉄金属 Nonferrous metals	金属製品 Fabricated metals	機 械 Machinery	一 般 General Machinery	電 気 Electrical Machinery	輸 送 Transport equipments		
平成13年(2001)	89.1	89.1	81.2	87.6	94.9	89.4	80.7	79.7	105.7	77.9	144.6
平成14年(2002)	85.6	85.6	78.3	88.1	84.4	86.2	70.8	76.8	106.6	75.5	139.2
14(2002) 8月 Aug.	87.2	87.1	80.4	87.3	63.5	89.1	86.5	78.8	103.6	78.3	172.6
9月 Sept.	83.9	83.9	83.0	90.6	71.2	84.8	73.9	72.2	107.5	74.7	138.3
10月 Oct.	87.5	87.5	81.4	84.7	78.9	89.2	71.6	78.5	115.6	69.6	139.4
11月 Nov.	88.7	88.7	81.4	84.7	84.1	91.0	70.6	77.2	115.9	72.5	158.4
12月 Dec.	83.0	83.0	76.8	90.1	82.2	84.1	63.9	72.8	109.2	66.8	128.4
15(2003) 1月 Jan.	87.4	87.5	83.4	92.0	110.5	86.8	64.9	74.9	111.4	74.3	138.3
前月比(%) Change from Previous month	5.3	5.4	8.6	2.1	34.4	3.2	1.6	2.9	2.0	11.2	7.7

22 鉱工業生産者出荷指数（季節調整済指数）

平成7年(1995)=100

年 月 Year and month	鉱工業										
	Manufacturing	製造工業								窯業・土石製品 Ceramics, stone and clay products	化学 Chemicals
		Manufacturing	鉄 鋼 Iron and steel	非鉄金属 Nonferrous metals	金属製品 Fabricated metals	機 械 Machinery	一 般 General Machinery	電 気 Electrical Machinery	輸 送 Transport equipments		
平成13年(2001)	88.3	88.3	83.4	83.5	96.7	91.2	86.8	80.9	102.4	78.9	138.8
平成14年(2002)	86.3	86.3	80.9	82.6	88.7	90.1	78.7	79.2	105.0	74.5	140.1
14(2002) 8月 Aug.	88.2	88.1	84.3	79.7	78.4	94.2	94.5	79.3	109.0	82.7	151.8
9月 Sept.	84.4	84.4	86.9	78.7	85.3	87.5	84.9	72.7	98.6	73.4	150.1
10月 Oct.	89.8	89.8	85.3	84.4	83.4	94.8	79.9	80.0	115.0	71.1	145.2
11月 Nov.	90.7	90.7	84.7	80.8	90.6	96.8	77.6	81.1	118.1	69.4	143.6
12月 Dec.	82.5	82.7	79.4	85.0	74.6	85.6	72.2	75.5	101.2	68.6	145.0
15(2003) 1月 Jan.	88.4	88.4	85.2	86.2	115.6	91.0	79.2	77.8	109.9	77.0	148.7
前月比(%) Change from Previous month	7.2	6.9	7.3	1.4	55.0	6.3	9.7	3.0	8.6	12.2	2.6

23 鉱工業生産者製品在庫指数（季節調整済指数）

平成7年(1995)=100

年 月 Year and month	鉱工業										
	Manufacturing	製造工業								窯業・土石製品 Ceramics, stone and clay products	化学 Chemicals
		Manufacturing	鉄 鋼 Iron and steel	非鉄金属 Nonferrous metals	金属製品 Fabricated metals	機 械 Machinery	一 般 General Machinery	電 気 Electrical Machinery	輸 送 Transport equipments		
平成13年(2001)	111.0	111.0	81.6	92.5	125.5	116.5	114.4	119.6	103.9	89.7	168.8
平成14年(2002)	103.6	103.6	82.5	70.2	163.1	107.7	130.7	101.4	97.5	86.6	149.9
14(2002) 8月 Aug.	99.0	99.0	78.4	59.7	145.5	101.4	125.4	97.7	73.4	85.8	155.3
9月 Sept.	98.7	98.7	81.5	73.8	134.2	103.5	124.1	100.4	81.7	84.2	135.9
10月 Oct.	101.1	101.1	79.8	62.1	139.1	104.9	128.8	100.9	76.5	83.0	143.6
11月 Nov.	99.0	99.0	79.4	60.8	134.3	102.6	138.1	97.4	65.1	88.9	144.2
12月 Dec.	99.9	99.9	82.9	61.6	155.9	105.1	136.1	97.4	80.2	84.1	145.3
15(2003) 1月 Jan.	96.3	96.3	85.1	56.3	152.0	98.2	118.8	95.6	73.8	81.8	147.2
前月比(%) Change from Previous month	3.6	3.6	2.7	8.6	2.5	6.6	12.7	1.8	8.0	2.7	1.3

21 Indices of Industrial Production(Seasonally adjusted)

Source:Gunma Prefectural Government Office 資料：県統計課

										鉱業	公益事業	産業総合
プラスチック製品	パルプ・紙・紙加工品	繊維	食料品・たばこ	その他								
Plastic	Pulp,paper and paper products	Textiles	Foods and tobacco	Other manufacturing	ゴム製品	家具	木材・木製品	その他製品	Mining	Utilities	Industries	
					Rubber Products	Furniture	Wood and wood products	Other products				
94.2	124.7	66.2	70.0	78.3	99.1	68.5	73.1	78.1	65.7	94.2	89.2	
99.0	125.5	61.6	66.0	73.2	98.0	58.7	60.8	80.4	65.9	97.9	85.8	
98.5	125.4	59.8	65.4	73.2	101.9	54.2	58.6	80.8	72.9	103.9	87.4	
98.1	125.6	60.3	64.2	75.5	98.9	56.3	62.6	87.0	57.1	84.5	83.8	
103.0	130.2	62.8	69.9	75.8	100.4	56.9	62.3	87.2	69.1	105.1	87.8	
98.2	124.0	64.9	63.5	72.6	101.2	54.1	62.8	78.6	66.5	102.0	88.9	
98.0	124.6	57.1	59.8	73.8	102.0	58.8	62.9	77.4	66.6	99.9	83.3	
105.0	128.6	59.6	65.0	72.0	100.3	43.0	59.9	87.8	67.3	89.8	87.6	
7.1	3.2	4.4	8.7	2.4	1.7	26.9	4.8	13.4	1.1	10.1	5.2	

22 Indices of Producer's Shipments(Seasonally adjusted)

Source:Gunma Prefectural Government Office 資料：県統計課

										鉱業	公益事業	産業総合
プラスチック製品	パルプ・紙・紙加工品	繊維	食料品・たばこ	その他								
					ゴム製品	家具	木材・木製品	その他製品				
					Rubber Products	Furniture	Wood and wood products	Other products				
93.3	120.6	65.5	60.7	80.0	99.1	63.2	77.1	88.0	63.9	96.3	88.4	
92.5	118.9	60.7	56.6	78.0	97.7	68.4	65.5	88.3	65.0	99.3	86.5	
92.7	122.5	58.3	54.8	74.8	98.0	60.7	65.1	83.3	67.8	102.2	88.3	
92.2	119.8	61.4	53.8	76.3	96.1	62.8	63.0	91.6	54.9	86.1	84.4	
95.0	123.8	60.5	60.5	82.5	108.4	64.8	67.4	98.0	74.2	105.2	89.9	
94.0	119.0	64.5	56.9	80.1	103.4	66.3	66.8	92.0	65.0	103.8	90.8	
92.5	114.4	58.2	52.0	81.5	102.3	65.9	67.5	93.8	58.6	101.9	83.0	
94.6	122.6	57.1	55.7	73.4	103.9	46.7	61.5	94.5	74.9	92.9	88.5	
2.3	7.2	1.9	7.1	9.9	1.6	29.1	8.9	0.7	27.8	8.8	6.6	

23 Indices of producer's Industrial Inventories(Seasonally adjusted)

Source:Gunma Prefectural Government Office 資料：県統計課

										鉱業
プラスチック製品	パルプ・紙・紙加工品	繊維	食料品・たばこ	その他						
					ゴム製品	家具	木材・木製品	その他製品		
					Rubber Products	Furniture	Wood and wood products	Other products		
106.0	147.1	62.8	64.4	101.7	91.5	101.2	131.4	73.6	117.9	
101.9	149.3	55.4	58.1	90.3	85.7	91.6	112.9	62.2	108.3	
94.9	146.0	56.6	53.6	89.8	87.6	98.6	104.6	64.7	103.7	
97.0	143.9	55.7	53.8	94.4	87.4	108.9	111.9	62.1	109.0	
100.6	144.5	57.9	56.3	91.3	81.3	107.4	110.6	61.2	98.5	
102.9	140.5	57.6	50.5	89.4	78.4	103.1	108.3	57.6	100.5	
108.6	144.4	50.6	44.8	83.1	77.7	82.1	107.3	61.5	116.0	
115.3	141.3	51.9	50.7	80.0	78.1	70.1	112.0	56.4	100.4	
6.2	2.1	2.6	13.2	3.7	0.5	14.6	4.4	8.3	13.4	

24 生乳生産量と処理状況

Production and Supply of Raw Milk

Source: Ministry of Agriculture, Forestry and Fisheries 資料: 関東農政局群馬統計情報事務所

年 月 Year And month	生乳生産量 Raw milk Production	生乳流通量 Marketing quantity of raw milk		用途別処理量 Raw milk processing by use			
		移入量 From outside	移出量 To outside	総量 Total	飲用牛乳等向け For drinking milk	乳製品向け For milk products	その他 Other
		Gunma	Gunma				
平成13年 (2001)	292,251	92,959	187,185	198,025	142,338	52,653	3,034
平成14年 (2002)	276,583	84,506	183,238	177,856	152,001	23,510	2,345
14(2002) 5月 May	24,925	7,622	16,609	15,938	13,440	2,316	182
6月 June	23,442	6,776	15,288	14,935	13,280	1,481	174
7月 July	22,795	6,478	15,041	14,232	11,491	2,552	189
8月 Aug.	22,311	6,400	14,978	13,733	11,185	2,332	216
9月 Sept.	21,488	5,710	13,590	13,608	13,253	106	249
10月 Oct.	22,334	6,011	13,753	14,592	13,879	522	191
11月 Nov.	21,513	5,262	13,072	13,703	13,125	368	210
12月 Dec.	22,652	5,551	14,778	13,425	12,103	1,133	189
15(2003) 1月 Jan.	23,668	4,743	14,860	13,551	11,538	1,828	185

25 素材・製材・合板価格 Price of Log, Sawlog and Plywood

Source: Gunma Prefectural Government Office 資料: 県林業振興課

	国産 外材別	樹種 Item	計量 Unit	区分 Grade	平成14年(2002)	平成14年(2002)	平成15年(2003)	
					11月15日現在 Nov. 15	12月15日現在 Dec. 15	1月15日現在 Jan. 15	
素 材 ・ 丸 太	国産材	スギJapanese cedar	3.00m 14~16cm	柱材	12.2千円	12.4千円	12.4千円	
		スギJapanese cedar	3.65 18~28	中目材	15.1(¥thou)	14.9(¥thou)	14.7(¥thou)	
		ヒノキJapanese cypress	3.00 14~16cm	柱材	23.9	24.1	24.1	
		ヒノキJapanese cypress	4.00 18~28	中目材	26.2	25.9	25.9	
	logs	マツ Japanese Pine	4.00 18~22	梁丸太	15.1	14.9	14.9	
	外材	米ツガHemlock	8.00上 30 上	-	19.0	19.0	19.0	
		米マツPine	8.00上 30 上	-	24.9	24.9	24.9	
		カラマツLarch	4.00上 込	-	16.3	16.3	16.5	
	logs	エソマツSpruce	3.80 18~28	中目材	16.5	17.0	17.5	
	製 材	国産材	スギJapanese cedar	3.00 10.5 10.5	特等柱	42.5	43.1	43.1
スギJapanese cedar			3.65 1.4 10.0	特等貫	45.9	45.9	42.4	
スギJapanese cedar			3.65 4.0 4.5	特等タルキ	42.9	42.9	42.9	
スギJapanese cedar			3.65 4.5 10.5	カネ無節鴨居	154.8	154.8	154.3	
ヒノキJapanese cypress			3.00 10.5 10.5	特等柱	73.0	72.9	72.7	
ヒノキJapanese cypress			4.00 10.5 10.5	特等土台	75.9	76.0	76.0	
ヒノキJapanese cypress			4.00 4.5 10.5	上小節敷居	209.2	217.7	215.8	
マツ Japanese Pine			4.00 15.0 18~20	一太鼓梁	32.8	32.7	33.3	
外材		米ツガHemlock	3.00 10.5 10.5	特等柱	43.2	42.0	42.0	
		米ツガHemlock	4.00 10.5 10.5	特等防腐土台	45.9	45.9	46.0	
		米マツPine	4.00 12.0 24.0	特等梁	52.7	52.7	52.7	
		カラマツLarch	4.00 10.5 10.5	特等土台	45.1	44.9	44.3	
		logs	エソマツSpruce	3.80 3.0 4.0	特等タルキ	44.9	45.1	45.1
		ラワンLauan	4.00 2.4 24.0	-	175.6	179.4	184.2	
合 板	普通合板 Plywood	厚さ 2.3mm	タイプ	330.0円	330.0円	330.0円		
		3.0	タイプ	430.0(¥)	430.0(¥)	430.0(¥)		
		4.0	タイプ	480.0	490.0	480.0		
		5.5	タイプ	580.0	590.0	580.0		
		12.0	タイプ (コバネ)	950.0	920.0	910.0		

26 製材用素材・製材品の需給状況

Demand and Supply of Log and Sawlog

Source: Ministry of Agriculture, Forestry and Fisheries

資料：関東農政局群馬統計情報事務所

年 月 Year and month (Average)	製材用素材 Log			製材品 Swalog		
	入荷 Arrival (thou.m)	消費 Consumption (thou.m)	在庫 Inventory (thou.m)	生産 Production (thou.m)	出荷 Shipment (thou.m)	在庫 Inventory (thou.m)
	千	千	千	千	千	千
平成12年 (2000)	22	21	63	15	15	20
平成13年 (2001)	20	20	65	14	14	21
14(2002) 5月 May	15	15	64	10	10	19
6月 June	14	15	63	10	10	19
7月 July	13	16	60	10	11	18
8月 Aug.	14	14	60	9	10	17
9月 Sept.	16	16	60	10	10	17
10月 Oct.	17	17	60	11	12	16
11月 Nov.	18	16	62	11	11	16
12月 Dec.	16	17	62	11	11	16

27 自動車保有台数 Motor Vehicles Owned

Source: Ministry of Land, Infrastructure and Transport 資料：関東運輸局群馬運輸支局

年度月末 End of fiscal Year and month	総数 Total	貨物車 Trucks			乗合車 Busses	乗用車 Passenger cars		特種(殊)用途 Special purpose vehicles		小型二輪車 Light two wheeled vehicles	軽自動車 Light motor vehicles
		普通 Medium	小型(3,4輪) Light(3and 4wheeled)	被けん引車 Trailers		普通 Medium	小型 Light	普通・小型 Medium & light	大型特殊 Heavy		
	台	台	台	台	台	台	台	台	台	台	台
平成12年度 (2000)	1,643,894	61,195	114,107	2,011	4,314	293,147	638,140	29,436	4,437	26,587	470,520
平成13年度 (2001)	1,660,248	60,795	109,924	2,055	4,331	310,505	626,091	30,096	4,431	27,092	484,928
14(2002) 8月 Aug.	1,672,143	60,442	108,642	2,062	4,327	315,314	624,235	29,936	4,396	27,869	494,920
9月 Sept.	1,677,851	60,635	108,684	2,073	4,349	316,927	625,483	29,940	4,392	27,944	497,424
10月 Oct.	1,678,884	60,572	108,458	2,070	4,342	317,721	624,967	29,879	4,396	28,020	498,459
11月 Nov.	1,681,535	60,549	108,209	2,076	4,339	318,827	625,355	29,868	4,400	28,068	499,844
12月 Dec.	1,683,584	60,535	107,890	2,066	4,335	319,811	625,226	29,840	4,401	28,138	501,342
15(2003) 1月 Jan.	1,684,892	60,502	107,572	2,072	4,338	320,612	625,275	29,787	4,389	28,118	502,227
2月 Feb.	1,684,081	60,462	106,056	2,086	4,347	321,413	624,435	29,747	4,390	28,061	503,084

28 大型小売店販売額 Large Scale Retail Store Sales

Source: Ministry of Economy, Trade and Industry

資料：経済産業省

年 月 Year and month	合計 Value of sales	衣料品Clothing		飲食料品Foods & Beverages		その他Other	
		百貨店 Department Stores	スーパー Supermarket	百貨店 Department Stores	スーパー Supermarket	百貨店 Department Stores	スーパー Supermarket
	百万円	百万円	百万円	百万円	百万円	百万円	百万円
平成12年 (2000)	235,017	39,549	43,243	16,253	79,304	14,611	42,411
平成13年 (2001)	257,537	37,707	43,967	16,062	102,920	13,927	42,952
14(2002) 8月 Aug.	21,534	1,986	2,948	962	11,190	988	3,461
9月 Sept.	20,852	3,150	2,945	1,060	9,771	1,105	2,820
10月 Oct.	21,860	3,438	3,373	1,139	9,624	1,147	3,139
11月 Nov.	22,797	3,221	3,758	1,295	9,803	1,139	3,582
12月 Dec.	28,601	3,298	4,095	2,633	12,247	1,299	5,029
15(2003) 1月 Jan.	24,790	3,860	3,867	1,210	10,679	1,121	4,053

29 業態別実質預金

Real Deposits by Type

(¥ 100 million) Source: The Bank of Japan 資料：日本銀行前橋支店

年月末 End of year and month	総額 Total	都市銀行	地方銀行	地方銀行	信用金庫	その他
		City Banks	Regional Banks	Regional Banks	Shinkin Banks	other
	億円	億円	億円	億円	億円	億円
平成12年(2000)	104,097	5,011	46,432	8,409	20,092	24,152
平成13年(2001)	104,577	5,108	46,911	8,208	20,248	24,101
14(2002) 7月 July	104,012	5,447	46,582	8,153	19,927	23,902
8月 Aug.	103,629	5,195	46,270	8,119	20,013	24,029
9月 Sept.	103,010	5,259	45,756	8,100	19,954	23,939
10月 Oct.	103,001	5,218	45,797	8,075	19,961	23,949
11月 Nov.	103,598	5,220	46,287	8,153	19,972	23,964
12月 Dec.	104,465	5,337	46,412	8,243	20,251	24,221

注)群馬県内店舗。「その他」は、信託銀行(合同運用指定金銭信託、指定単独運用金銭信託、貸付信託を含む)、商工組合中央金庫、信用組合、労働金庫、農業協同組合の計。オフショア勘定は除く。

30 業態別貸出金

Loans and Discounts Outstanding by Type

(¥ 100 million) Source: The Bank of Japan 資料：日本銀行前橋支店

年月末 End of year and month	総額 Total	都市銀行	地方銀行	地方銀行	信用金庫	その他
		City Banks	Regional Banks	Regional Banks	Shinkin Banks	other
	億円	億円	億円	億円	億円	億円
平成12年(2000)	63,852	3,546	28,693	6,519	12,508	12,584
平成13年(2001)	62,071	3,384	28,670	5,732	11,928	12,355
14(2002) 7月 July	60,025	3,424	27,360	5,498	11,543	12,199
8月 Aug.	59,941	3,365	27,281	5,471	11,620	12,202
9月 Sept.	60,568	3,433	27,783	5,449	11,645	12,256
10月 Oct.	60,040	3,311	27,537	5,375	11,605	12,210
11月 Nov.	60,669	3,304	27,942	5,444	11,698	12,280
12月 Dec.	61,366	3,228	28,348	5,613	11,945	12,231

注)群馬県内店舗。「その他」は、信託銀行(信託勘定含む)、商工組合中央金庫、国民生活金融公庫、中小企業金融公庫、信用組合、労働金庫、農業協同組合の計。オフショア勘定は除く。

31 手形交換状況

Clearing of Bills

(¥ million) Source: Gunma Bankers association 資料：群馬県銀行協会

年月 Year and month	手形交換高		不渡手形		取引停止処分		不渡手形発生率	
	Bills cleared		Dishonored bills		Suspension of business transactions with banks		Dishonored bills ratio	
	枚数 Number	金額 Value(¥million)	枚数 Number	金額 Value(¥thousand)	枚数 Number	金額 Value(¥thousand)	枚数 Number	金額 Value
	枚	百万円	枚	千円	枚	千円	%	%
平成13年(2001)	2,091,727	2,088,740	6,224	8,971,529	634	865,837	0.30	0.43
平成14年(2002)	1,897,828	1,856,191	5,436	5,364,602	557	522,054	0.29	0.29
14(2002) 7月 July	192,985	172,473	540	474,688	59	28,490	0.28	0.28
8月 Aug.	136,073	126,133	341	294,558	40	35,857	0.25	0.23
9月 Sept.	164,842	181,731	416	399,368	30	45,517	0.25	0.22
10月 Oct.	156,312	155,376	362	461,581	9	52,001	0.23	0.30
11月 Nov.	131,165	107,276	319	342,186	68	56,265	0.24	0.32
12月 Dec.	163,653	160,561	425	476,778	15	7,369	0.26	0.30
15(2003) 1月 Jan.	160,121	157,184	299	320,693	20	27,306	0.19	0.20
2月 Feb.	145,080	132,154	280	342,773	18	27,692	0.19	0.26

32 企業倒産状況

Cases of Bankruptcy

Source:Teikoku Data Bank,Ltd.

資料：帝国データバンク前橋支店

年 月 Year and month	総 数 Total		建設業 Construction		製造業 Manufacturing		卸売業 Wholesale & retail		その他 Other	
	件数 Cases	負債額 Liabilities	件数 Cases	負債額 Liabilities	件数 Cases	負債額 Liabilities	件数 Cases	負債額 Liabilities	件数 Cases	負債額 Liabilities
	件	百万円	件	百万円	件	百万円	件	百万円	件	百万円
平成13年 (2001)	235	80,462	90	22,236	62	16,495	61	33,196	22	8,535
平成14年 (2002)	215	70,812	58	22,236	58	18,611	66	19,590	33	10,405
14(2002) 7月 July	22	3,303	4	1,430	7	865	6	742	5	266
8月 Aug.	19	6,676	6	2,713	6	1,250	2	830	5	1,883
9月 Sept.	11	1,962	5	1,392	4	430	2	140	0	0
10月 Oct.	17	5,162	7	987	5	2,828	4	1,314	1	33
11月 Nov.	16	3,884	7	2,108	2	530	6	396	1	850
12月 Dec.	15	4,312	4	1,905	5	1,735	3	202	3	470
15(2003) 1月 Jan.	18	2,767	7	1,407	2	120	5	1,010	4	230
2月 Feb.	12	3,545	2	940	5	905	5	1,700	0	0
3月 Mar.	22	8,997	6	885	5	527	3	685	8	6,900

注) 負債1,000万円以上。単位未満四捨五入のため総数に一致しない場合がある。

Note) Companies with liabilities Of ten million yen or more. Figures may not add up to the totals because of rounding.

33 信用保証協会保証状況 Credit Guarantee Association

(¥ million)

Source:Gunma Credit Guarantee association 資料：県信用保証協会

年 月 Fiscal year and month	保証申込 Guarantee associations made		保証承諾 Guarantee commitments made		償還額 Redemptions	
	件数 Cases	金額 Value	件数 Cases	金額 Value	件数 Cases	金額 Value
	件	百万円	件	百万円	件	百万円
平成12年度 (2000)	48,395	426,450	45,466	383,822	38,852	375,647
平成13年度 (2001)	45,407	352,005	42,280	313,182	38,604	364,898
14(2002) 8月 Aug.	3,150	25,104	2,930	21,590	2,646	25,978
9月 Sept.	3,379	27,146	3,129	24,672	2,613	25,462
10月 Oct.	3,102	25,209	2,887	22,188	3,124	29,019
11月 Nov.	4,089	37,728	3,806	34,297	3,038	26,715
12月 Dec.	5,864	46,181	5,645	43,601	4,326	30,369
15(2003) 1月 Jan.	2,549	21,393	2,353	19,426	2,711	26,566
2月 Feb.	2,895	24,027	2,674	20,911	2,288	24,697

年 月 Fiscal year and month	保証債務残高 Guarantee obligation		代位弁済額 Paid under guarantee		求償権現在額 Guarantor's right of indemnify outstanding	
	件数 Cases	金額 Value	件数 Cases	金額 Value	件数 Cases	金額 Value
	件	百万円	件	百万円	件	百万円
平成12年度 (2000)	103,629	740,416	1,733	16,671	1,996	18,734
平成13年度 (2001)	105,250	674,546	2,288	20,184	2,699	22,977
14(2002) 8月 Aug.	103,849	645,111	210	1,729	1,648	13,097
9月 Sept.	103,668	637,480	320	2,787	1,955	15,761
10月 Oct.	103,529	632,847	273	2,043	2,220	17,705
11月 Nov.	103,505	632,700	189	1,428	2,400	19,076
12月 Dec.	104,800	646,382	308	2,130	2,696	21,045
15(2003) 1月 Jan.	104,527	640,268	239	1,819	2,925	22,786
2月 Feb.	104,503	634,325	278	1,997	3,191	24,721

3 4 前橋地方気象台気象 Climate of Maebashi Local Meteorological Observatory

Source:Maebashi Local Meteorological Observatory 資料:前橋地方気象台

年 月 Year and Month	平均気圧 Average of Atmospheric pressure		気 温 Temperature			相対湿度 Relative Humidity	平均雲量 Average Amount of Clouds	日照時間 Duration of Sunshine	降水量 Precipitation	平均風速 Average of Wind Speed			
	現地 Spot	海面 Sea level	平均 Average	最高 High	最低 Low	平均 Average							
	hPa	hPa				%	hr	mm	m/s				
平年	1月	Jan.	1,002.3	1,016.3	3.3	8.6	-1.1	55	3.5	203.9	20.8	3.4	
	2月	Feb.	1,001.7	1,015.7	3.6	9.0	-0.9	55	4.4	186.1	33.0	3.4	
	3月	Mar.	1,002.3	1,016.1	6.9	12.4	2.1	55	5.4	202.8	56.3	3.5	
	4月	Apr.	1,001.2	1,014.7	12.9	18.6	7.8	58	6.3	187.4	78.7	3.1	
	5月	May	998.7	1,012.0	17.7	23.3	12.6	63	6.8	193.7	90.7	2.8	
	6月	June	996.3	1,009.3	21.2	25.7	17.2	73	8.3	119.0	151.4	2.3	
	7月	July	996.1	1,009.0	24.7	29.2	21.0	77	8.2	135.2	183.0	2.1	
	8月	Aug.	997.0	1,009.8	26.1	30.9	22.3	75	7.4	162.8	184.7	2.3	
	9月	Sept.	999.9	1,013.0	21.9	26.1	18.4	76	7.9	116.8	214.8	2.1	
	10月	Oct.	1,003.6	1,017.0	16.1	21.0	12.0	69	6.3	158.1	93.4	2.6	
	11月	Nov.	1,005.1	1,018.8	10.5	15.8	6.1	63	4.7	173.3	42.7	2.9	
	12月	Dec.	1,003.9	1,017.8	5.8	11.3	1.3	57	3.4	198.6	13.2	3.3	
14(2002)	3月	Mar.	1,000.0	1,013.6	9.6	15.9	4.2	46	4.8	220.8	40.0	3.5	
	4月	Apr.	1,002.5	1,015.9	14.5	20.0	9.5	56	6.9	170.0	68.5	2.9	
	5月	May	999.0	1,012.2	17.5	23.2	12.8	63	7.4	183.9	115.5	2.6	
	6月	June	995.7	1,008.8	20.6	25.5	16.4	69	7.6	144.7	122.5	2.5	
	7月	July	994.9	1,007.6	27.0	32.0	22.8	71	8.5	147.9	236.5	2.4	
	8月	Aug.	996.7	1,009.4	27.0	32.4	22.6	69	6.8	220.8	287.5	2.5	
	9月	Sept.	1,001.2	1,014.3	21.5	26.0	18.0	72	7.8	120.2	269.5	2.2	
	10月	Oct.	1,001.6	1,014.9	16.7	21.9	12.6	65	5.4	201.9	158.5	2.8	
	11月	Nov.	1,001.5	1,015.3	8.6	14.3	4.1	58	5.1	187.2	20.0	3.0	
	12月	Dec.	1,005.5	1,019.5	4.7	9.0	1.1	63	5.5	159.7	64.0	2.6	
	15(2003)	1月	Jan.	1,001.0	1,015.1	2.9	8.1	-1.4	54	4.2	227.0	22.5	3.4
		2月	Feb.	1,003.9	1,017.9	4.3	9.7	-0.2	53	4.5	201.1	9.5	3.1

注) 平年値は、1971年～2000年平均。

3 5 地域別月平均気温 Average Monthly Temperature by Area

Source:Maebashi Local Meteorological Observatory 資料:前橋地方気象台

年 月 Year and month	藤 原 Fujiwara	水 上 Minakami	草 津 Kusatsu	沼 田 Numata	中之条 Nakanajo	田 代 Tashiro	桐 生 Kiryu	上里見 Kamiatomi	伊勢崎 Isesaki	西野牧 Nishinomaki	館 林 Tatebayashi	万 場 Manba			
平成12年(2000)	9.1	10.1	7.4	12.0	12.3	7.3	14.4	14.1	15.3	12.4	15.5	12.0			
平成13年(2001)	8.9	10.0	7.3	11.7	12.0	7.1	14.2	13.8	15.0	12.1	15.0	11.5			
14(2002)	3月	Mar.	2.1	3.7	1.7	5.9	6.6	1.6	9.6	9.0	10.0	7.5	10.6	7.0	
	4月	Apr.	8.2	10.2	7.5	11.7	11.9	7.5	14.3	13.7	14.7	12.1	15.2	11.8	
	5月	May	12.5	13.5	10.7	15.1	15.3	10.7	17.0	16.8	17.9	15.1	17.8	14.7	
	6月	June	16.1	17.1	14.0	18.6	18.8	14.1	20.3	20.1	21.1	18.5	21.2	18.2	
	7月	July	22.0	23.1	20.2	25.0	25.1	20.7	26.4	26.2	27.4	24.5	27.5	24.2	
	8月	Aug.	21.5	22.8	19.7	24.9	25.0	19.8	26.8	26.2	27.6	24.4	27.7	23.9	
	9月	Sept.	16.7	17.8	14.4	19.1	19.4	14.3	21.3	20.7	22.1	19.1	22.2	18.6	
	10月	Oct.	11.1	12.4	9.5	13.7	13.8	9.2	16.5	15.7	17.2	13.7	17.4	13.5	
	11月	Nov.	1.9	3.4	1.5	5.0	5.6	1.2	8.1	7.5	8.9	6.0	9.1	5.2	
	12月	Dec.	-0.2	1.0	-1.9	1.6	2.0	-2.4	4.1	3.7	4.8	2.1	4.7	1.4	
	15(2003)	1月	Jan.	-3.0	-1.8	-5.1	-0.9	-0.3	-5.7	2.5	2.0	3.2	0.2	3.1	-0.6
		2月	Feb.	-1.9	-0.5	-3.9	0.6	1.2	-4.5	4.0	3.5	4.6	1.9	4.7	1.4

36 着工建築物建築主別状況

Building Construction Started by Type of Investor

Source: Ministry of Land, Infrastructure and Transport 資料: 国土交通省総合政策局「建設統計月報」

年 月 Year and month	総 数 total			国 National government			県 Prefectures			市 町 村 Cities, towns and villages	
	建築物の数	床面積の合計	工事費予定額	建築物の数	床面積の合計	工事費予定額	建築物の数	床面積の合計	工事費予定額	建築物の数	床面積の合計
		Total	Estimated con-		Total	Estimated con-		Total	Estimated con-		Total
	Number	(thou. m ²)	struction cost	Number	(thou. m ²)	struction cost	Number	(thou. m ²)	struction cost	Number	(thou. m ²)
	棟	千m ²	千万円	棟	千m ²	千万円	棟	千m ²	千万円	棟	千m ²
平成12年 (2000)	17,979	3,521	48,746	64	23	494	169	71	1,608	292	132
平成13年 (2001)	15,886	2,849	41,158	34	20	528	131	49	1,162	251	83
14(2002) 4月 Apr.	1,347	247	3,796	6	0	19	7	16	625	6	2
5月 May	1,437	247	3,492	1	0	1	3	0	3	12	2
6月 June	1,254	193	2,857	4	1	18	6	2	29	26	5
7月 July	1,441	260	3,917	7	2	77	10	5	66	49	8
8月 Aug.	1,293	353	4,851	-	-	-	7	6	412	53	32
9月 Sept.	1,325	235	3,563	4	0	24	17	14	314	30	38
10月 Oct.	1,218	227	3,112	6	1	14	12	5	182	30	8
11月 Nov.	1,367	275	4,155	1	6	108	6	27	536	18	20
12月 Dec.	1,364	317	4,104	6	14	135	12	4	73	23	13
15(2003) 1月 Jan.	958	167	2,351	2	0	3	13	6	112	18	9

年 月 Year and month	市町村 (続) Cities, towns and villages	会 社 Companies			会社でない団体 Organizations other than			個 人 Individuals		
	工事費予定額	建築物の数	床面積の合計	工事費予定額	建築物の数	床面積の合計	工事費予定額	建築物の数	床面積の合計	工事費予定額
	Estimated con-		Total	Estimated con-		Total	Estimated con-		Total	Estimated con-
	struction cost	Number	(thou. m ²)	struction cost	Number	(thou. m ²)	struction cost	Number	(thou. m ²)	struction cost
	(¥10mil.)			(¥10mil.)			(¥10mil.)			(¥10mil.)
	千万円	棟	千m ²	千万円	棟	千m ²	千万円	棟	千m ²	千万円
平成12年 (2000)	2,687	2,886	1,138	11,208	416	208	3,346	14,152	1,949	29,404
平成13年 (2001)	1,758	2,637	810	9,423	356	162	2,627	12,477	1,725	25,659
14(2002) 4月 Apr.	32	185	77	928	23	2	35	1,120	149	2,156
5月 May	140	212	59	686	25	15	214	1,184	168	2,448
6月 June	159	190	40	477	25	5	115	1,003	137	2,058
7月 July	686	196	53	561	30	12	263	1,149	156	2,264
8月 Aug.	758	201	131	900	38	32	606	994	146	2,175
9月 Sept.	217	170	45	482	45	18	366	1,059	150	2,160
10月 Oct.	402	191	61	490	34	9	131	945	130	1,893
11月 Nov.	125	215	64	855	29	16	264	1,098	154	2,267
12月 Dec.	143	233	107	1,137	28	30	417	1,062	150	2,198
15(2003) 1月 Jan.	114	183	43	493	23	9	150	719	101	1,479

注) 単位未満四捨五入のために総数に一致しない場合がある。

Note) Figures may not add up to the totals because of rounding.

37 着工新設住宅利用関係別・種類別状況

New Housing Construction Started by Type of Owner Occupant Relation and kind

Source: Ministry of Land, Infrastructure and Transport 資料：国土交通省総合政策局「建設統計月報」

年 月 Year and month	利用関係別 By type of owner occupant relation										
	総 数		持 家		貸 家		給与住宅		分譲住宅		総 数
	Total		Owned houses		rented houses		Issued houses		Built for sale		Apartment
	戸 数	床面積の合計	戸 数	床面積の合計	戸 数	床面積の合計	戸 数	床面積の合計	戸 数	床面積の合計	戸 数
	Total floor area (thou. m ²)		Total floor area (thou. m ²)		Total floor area (thou. m ²)		Total floor area (thou. m ²)		Total floor area (thou. m ²)		Number
平成12年 (2000)	戸	千m ²	戸	千m ²	戸	千m ²	戸	千m ²	戸	千m ²	戸
	18,057	1,913	10,710	1,443	5,461	286	190	11	1,696	173	4,840
平成13年 (2001)	16,661	1,609	8,186	1,096	6,445	317	114	7	1,916	189	5,724
14(2002) 4月 Apr.	1,274	130	713	96	412	22	-	-	149	12	383
5月 May	1,490	142	724	100	613	29	30	2	123	11	528
6月 June	1,386	126	639	86	625	28	18	1	104	11	524
7月 July	1,426	137	725	96	586	29	19	1	96	11	469
8月 Aug.	1,415	129	671	90	612	27	1	0	131	11	505
9月 Sept.	1,476	139	732	98	635	32	4	0	105	10	501
10月 Oct.	1,370	126	645	84	577	30	19	1	129	11	464
11月 Nov.	1,723	149	699	94	839	37	-	-	185	18	751
12月 Dec.	1,655	150	732	96	638	31	60	4	225	19	637
15(2003) 1月 Jan.	1,152	99	467	61	564	27	1	0	120	10	481

年 月 Year and month	種 類 別 By kind										
	専用住宅						併用住宅・その他				
	Exclusive dwellings						Dwellings combined with other use & others				
	一戸建・長屋建			共 同			一戸建・長屋建		共 同		一戸建・長屋建
Detached, tenement			Apartment			Detached, tenement		Apartment		Detached, tenement	
床面積の合計	戸 数	床面積の合計	戸 数	床面積の合計	戸 数	床面積の合計	戸 数	床面積の合計	戸 数	床面積の合計	戸 数
Total floor area (thou. m ²)	Number	Total floor area (thou. m ²)	Number	Total floor area (thou. m ²)	Number	Total floor area (thou. m ²)	Number	Total floor area (thou. m ²)	Number	Total floor area (thou. m ²)	Number
平成12年 (2000)	千m ²	戸	千m ²	戸	千m ²	戸	千m ²	戸	千m ²	戸	千m ²
	254	13,217	1,659	4,765	251	12,764	1,603	75	3	453	56
平成13年 (2001)	284	10,937	1,325	5,622	276	10,565	1,283	102	7	372	42
14(2002) 4月 Apr.	21	891	110	368	20	873	107	15	1	18	2
5月 May	24	962	117	478	22	926	112	50	2	34	5
6月 June	23	862	102	524	23	820	98	-	-	42	4
7月 July	22	957	115	441	20	914	110	28	2	43	5
8月 Aug.	20	910	109	484	19	886	106	21	1	24	4
9月 Sept.	23	975	116	501	23	955	114	-	-	20	2
10月 Oct.	21	906	105	464	21	876	101	-	-	30	4
11月 Nov.	36	972	114	717	34	957	112	34	2	15	2
12月 Dec.	31	1,018	119	637	31	1,002	117	-	-	16	2
15(2003) 1月 Jan.	22	671	77	473	22	658	75	8	1	13	2

注) 単位未満四捨五入のために総数に一致しない場合がある。

Note) Figures may not add up to the totals because of rounding.

38 発注者組織別公共工事着工（総工事費評価額）

Public Construction Started by Orders

(Appraised value of total Construction)

Source: Ministry of Land, Infrastructure and Transport 資料：国土交通省総合政策局「建設統計月報」

年 月 Year and month	総 数 Total	国 National government	公団・事業団 Public corporations and agencies	政府系企業 Government enterprises	県 Prefectures	市町村 Cities, towns and villages	地方公営企業 Local public enterprises	その他 Others
	百万円	百万円	百万円	百万円	百万円	百万円	百万円	百万円
平成12年 (2000)	245,756	36,146	14,102	1,240	91,619	83,644	12,327	6,680
平成13年 (2001)	219,032	33,348	9,440	808	73,900	82,382	6,998	12,156
14(2002) 7月 July	24,047	3,269	2,155	176	4,225	11,979	1,731	514
8月 Aug.	16,386	355	497	1,276	5,738	8,063	355	101
9月 Sept.	21,993	2,608	441	1,285	8,932	7,707	834	187
10月 Oct.	21,472	3,193	426	126	9,963	6,788	617	358
11月 Nov.	17,342	1,789	77	1,612	4,682	8,694	277	210
12月 Dec.	11,306	2,349	383	69	4,671	3,013	438	383

注) 単位未満四捨五入のため総数に一致しない場合がある。

Note) Figures may not add up to the totals because of rounding.

39 生活保護実施状況

Public Livelihood Aid

Source: Gunma Prefectural Government Office 資料：県保健福祉課

年 度 月 Fiscal Year and month	被保護世帯 Households that received aid	被保護人員 Persons who received aid	被保護率 Rate of aid	扶助別被保護人員 Persons by kind of aid			扶助別保護費 Expenditure by kind of aid		
				生活扶助 Livelihood	医療扶助 Medical care	その他 others	生活扶助 Livelihood (¥thou.)	医療扶助 Medical care (¥thou.)	その他 others (¥thou.)
平成12年度 (2000)	4,936	6,637	3.3	5,758	5,560	5,166	3,723,292	6,975,676	957,332
平成13年度 (2001)	5,348	7,166	3.5	6,277	5,999	5,664	4,078,779	7,377,043	1,061,802
14(2002) 8月 Aug.	5,735	7,687	3.8	6,759	6,471	6,112	351,761	628,492	97,342
9月 Sept.	5,750	7,717	3.8	6,779	6,523	6,119	351,411	681,521	97,836
10月 Oct.	5,802	7,791	3.8	6,858	6,580	6,183	358,320	627,905	98,797
11月 Nov.	5,827	7,839	3.9	6,938	6,643	6,205	383,969	619,891	98,614
12月 Dec.	5,874	7,903	3.9	7,034	6,686	6,265	492,732	746,389	103,165
15(2003) 1月 Jan.	5,894	7,931	3.9	7,009	6,733	6,298	377,305	657,189	95,690

40 犯罪の認知件数と検挙状況

Number of Cases Known to Police and Cleared

Source: Gunma Prefectural Police Headquarters 資料：県警察本部刑事総務課

年 月 Year and month	刑法犯認知件数 Number of penal code offenses known to police							検挙件数 Cases cleared
	総 数 Total	凶悪犯 Felonious offenses	粗暴犯 Violent offenses	窃盗犯 Larceny offenses	知能犯 Intellectual offenses	風俗犯 Moral offenses	その他 刑法犯 Others	
平成13年 (2001)	32,544	174	743	27,210	771	204	3,442	9,256
平成14年 (2002)	39,803	188	782	32,938	1,034	167	4,694	9,909
14(2002) 8月 Aug.	3,324	23	64	2,740	62	14	421	786
9月 Sept.	3,647	18	86	3,008	88	22	425	677
10月 Oct.	3,541	22	83	2,951	79	22	384	668
11月 Nov.	4,195	15	93	3,391	149	15	532	1,738
12月 Dec.	3,313	16	56	2,675	97	11	458	917
15 (2003) 1月 Jan.	3,227	18	50	2,662	68	14	415	452
2月 Feb.	3,282	16	51	2,638	140	7	430	714

41 交通事故の発生件数と死傷者数

Number of Traffic Accidents and Casualties

Source: Gunma Prefectural Police Headquarters 資料: 県警察本部交通企画課

年 月 Year and month	死傷者数 Number of Killed and Injured			原因別発生件数 Number of traffic accidents by type of violation									
	総数 Total	死亡 killed	負傷 Injured	総数 Total	一時不停止 Failure to stop	優先通行 Impeding priority traffic	交差点安全進行違反 Improper driving at intersection	最高速度 Speeding	信号無視 Disregarding traffic signal	徐行違反 Failure to slow down	安全運転義務違反 Infringement of safe driving	その他 Others	
													人
平成13年 (2001)	25,250	180	25,070	19,186	1,728	831	1,701	608	921	275	9,801	3,321	
平成14年 (2002)	24,947	218	24,729	18,936	2,668	729	1,176	533	849	300	9,287	3,394	
14(2002) 8月 Aug.	2,162	15	2,147	1,550	265	48	80	49	74	43	679	312	
9月 Sept.	2,061	17	2,044	1,527	258	56	65	45	86	26	676	315	
10月 Oct.	2,284	21	2,263	1,742	291	69	94	50	63	24	824	327	
11月 Nov.	2,149	24	2,125	1,651	295	55	92	51	61	20	758	319	
12月 Dec.	2,221	29	2,192	1,705	251	54	85	40	85	24	838	328	
15(2003) 1月 Jan.	2,341	11	2,330	1,781	247	46	74	39	66	18	994	297	
2月 Feb.	2,329	13	2,316	1,811	277	46	62	39	70	24	995	298	

42 火災の発生状況 Cases of Fires

Source: Gunma Prefectural Government Office

資料: 県消防防災課

年 月 Year and month	出火件数 Cases of Fires		り災世帯数 Households suffered	焼損棟数 Building burnt	建物焼損面積 Floor area Burned	損害額 value of losses (\$thou.)	死者 Persons killed	負傷者 Persons killed
	総数 Total	うち建物 Building						
	件	件	世帯	棟	m ²	千円	人	人
平成12年 (2000)	936	589	477	865	44,707	4,463,589	35	187
平成13年 (2001)	982	563	521	837	39,628	3,161,912	47	136
14(2002) 7月 July	53	38	29	52	2,039	168,936	3	7
8月 Aug.	60	42	31	60	1,841	157,516	1	6
9月 Sept.	69	38	28	57	1,901	134,715	6	8
10月 Oct.	59	34	29	43	1,524	136,550	1	11
11月 Nov.	81	53	49	73	3,163	188,119	5	4
12月 Dec.	85	63	54	84	2,628	125,292	5	11
15(2003) 1月 Jan.	102	66	67	106	4,977	325,812	3	10

43 景気動向指数 Indexes of Business Conditions

Source: Gunma Prefectural Government Office

資料: 県統計課

年 月 Year and month	群馬県 Gunma - ken						全国 Japan			
	D I Diffusion Indexes			C I一致指数 Composite Indexes			D I Diffusion Indexes			C I一致指数 Composite Indexes
	先行指数 Leading Index	一致指数 Coincident Index	遅行指数 Lagging Index	Coincident Index 平成7年(1995) = 100			先行指数 Leading Index	一致指数 Coincident Index	遅行指数 Lagging Index	Coincident Index 平成7年(1995) = 100
	%	%	%				%	%	%	
14(2002) 2月 Feb.	71.4	14.3	0.0	82.7	r50.0	54.5	14.3	r94.4		
3月 May	85.7	57.1	14.3	85.4	83.3	r81.8	28.6	r95.6		
4月 Apr.	78.6	85.7	14.3	91.5	79.2	81.8	57.1	r96.9		
5月 May	85.7	85.7	28.6	95.0	91.7	100.0	42.9	r99.8		
6月 June	71.4	42.9	28.6	87.1	75.0	81.8	42.9	r99.0		
7月 July	28.6	50.0	57.1	94.8	75.0	r90.9	42.9	99.8		
8月 Aug.	42.9	71.4	71.4	99.0	r58.3	r81.8	42.9	r101.3		
9月 Sept.	85.7	85.7	57.1	95.1	58.3	r90.9	r71.4	r101.3		
10月 Oct.	57.1	71.4	57.1	102.6	r41.7	90.9	42.9	101.1		
11月 Nov.	85.7	64.3	42.9	r104.1	66.7	36.4	71.4	101.3		
12月 Dec.	57.1	71.4	71.4	102.6	66.7	45.5	42.9	101.1		

平成14年10月～12月期 群馬県景気動向指数の概要 (Summary of Diffusion Indexes in 4th Quarter 2002)

1 10月～12月期の景気動向指数(Diffusion Indexes)

先行指数は10月に57.1%、11月に85.7%、12月に57.1%となりました。
一致指数は10月に71.4%、11月に64.3%、12月に71.4%となりました。
遅行指数は10月に57.1%、11月に42.9%、12月に71.4%となりました。

景気動向指数の動きは、10月～12月期の本県の景気が依然として厳しい状況にあるものの、引き続き改善の方向にあることを示している。

2 個別系列の変化方向

(3ヶ月前に対する変化方向)

系列名		プラス 連続月数	系列名	マイナス 連続月数
先行 系列	新規求人数	4	新車新規登録届出台数 鉱工業在庫率指数(逆) 東証株価指数	3 1 1
	新設住宅着工床面積	2		
	県内業況判断来期予測	3		
	日経商品指数	8		
一 致 系 列	有効求人倍率	4	鉱工業生産指数 大型小売店販売額	1 1
	大口電力販売量	1		
	建築着工床面積	1		
	所定外労働時間	1		
	中小企業売上高DI	12		
遅 行 系 列	消費者物価指数	6	有効求職数(逆) 常用雇用指数	3 1
	法人事業税調定額	1		
	雇用保険受給者数(逆)	6		
	県内銀行貸出金利	1		
	鉱工業在庫指数	1		

景気動向指数(DI)の解説

作成の目的: 景気動向指数(DI)は景気に敏感かつ重要な指標を選定し、そのうち上昇(拡張)を示している指標の割合を表すものであり、景気局面の判断及び予測と転換点(山・谷)の判定に用います。
作成の方法: 採用系列(DI用に加工したデータ)の各月の値を3か月前と比較し、各系列群(先行、一致、遅行)ごとに採用系列数(先行=7, 一致=7, 遅行=7)に占める拡張系列数(景気の上昇を示している系列数)の割合(%)をDIとします。(保合いは0.5でカウント)

$$DI = \text{拡張系列数} / \text{採用系列数} \times 100(\%)$$

利用の方法: DIには景気に対して先行して動く先行指数(予測)、一致して動く一致指数(足元)、遅れて動く遅行指数(確認)の3本の指数があります。

見方は、一致指数が傾向として50%を上回っているときが景気の拡張局面、50%を下回っているときが後退局面と見ます。そして、一致指数が50%ラインを上から下へ切る時点の近傍が景気の山、逆に下から上へ切る時点の近傍が景気の谷であると考えます。

景況判断に当たり考慮すべきこと等

- ・ 指数上の拡張及び後退の期間が短い場合には、単純に景気拡大又は後退と考えるべきではありません。
- ・ 景気が良いか悪いかは50%ラインを目安としていますが、部門間に跛行性があるため、判断に当たっては大半の部門に景気変動が波及していることを確認することが必要です。
- ・ DIは変化率を合成したものではありませんので、DIの水準自体の変化は景気変動の大きさ(テンポ)と直接的に関係はありません。

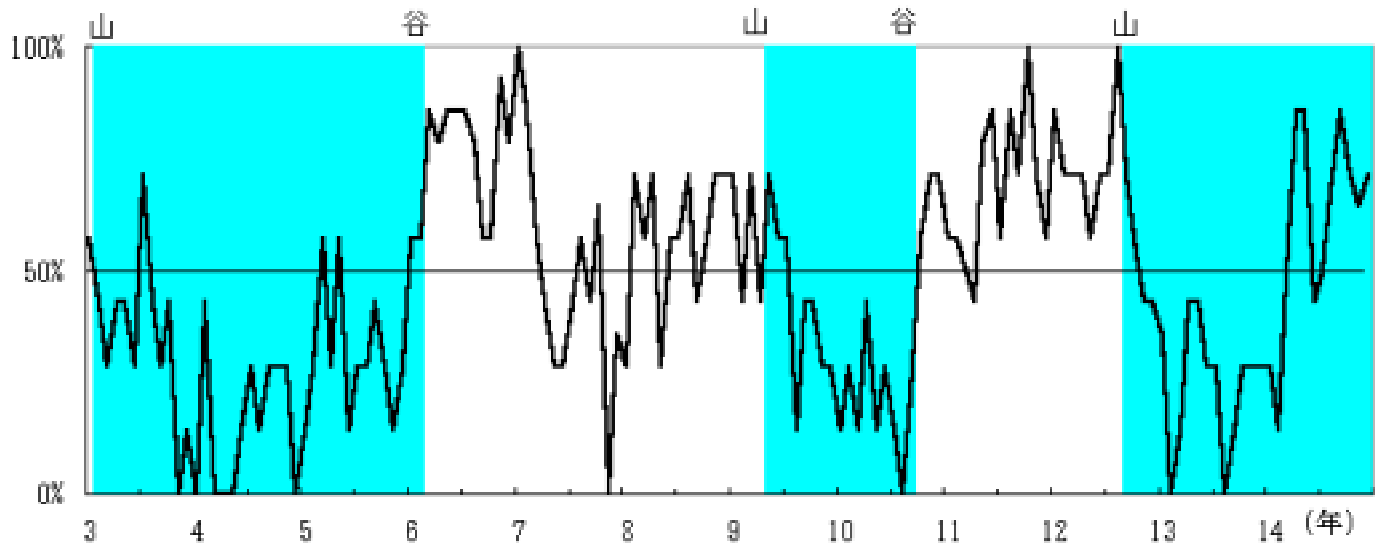
3 D I一致指数変化方向表

(Direction of Change in 7 Components from Coincident Index of Diffusion Indexes)

系列名	平成13年			平成14年											
	10	11	12	1	2	3	4	5	6	7	8	9	10	11	12
有効求人倍率															
大口電力販売量															
鉱工業生産指数															
建築着工床面積															
大型店小売店販売額															
所定外労働時間															
中小企業売上高D I															
D I (一致指数)	28.6	28.6	28.6	28.6	14.3	57.1	85.7	85.7	42.9	50.0	71.4	85.7	71.4	64.3	71.4

3か月前と比較して上昇： 、下降： 、保合い：

4 D I一致指数グラフ (Coincident Index of Diffusion Indexes)



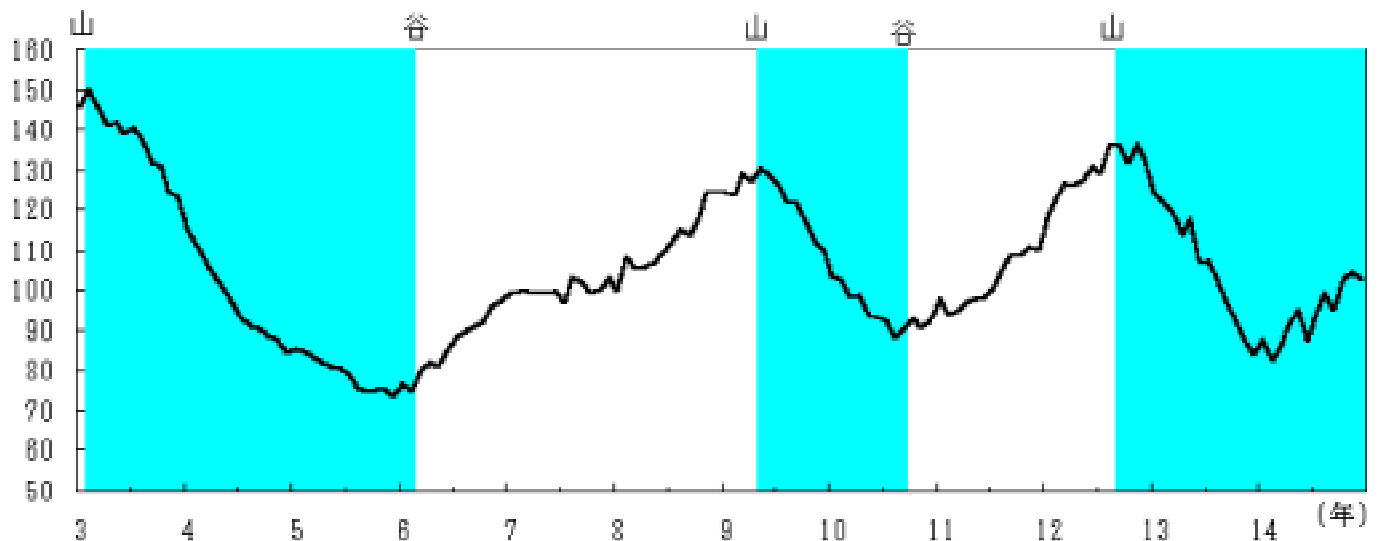
5 コンポジット・インデックス (Composite Indexes)

C Iは、経済指標の動きの変化率を合成しているため、D Iでは把握できない景気変動の大きさを捉えることができますが、経済各部門間の景気の波及・浸透度については表していません。

C Iの見方としては、一般に一致指数が上昇している時が景気の拡張局面、下降している時が後退局面であり、変化が大きければ景気の動きのテンポも速いということになります。

したがって、景気局面、転換点の判断という質的な分析に用いるD Iに対し、C Iは景気変動の大きさやテンポを過去と比較するといった量的な分析に活用することができます。

6 C I一致指数グラフ (Coincident Index of Composite Indexes)



統計ぐんま

No. 347

平成15年4月号
平成15年4月20日発行

編集
発行 群馬県総務部統計課

〒371-8570 群馬県前橋市大手町1丁目1番1号
ダイヤルイン 027-226-2402
電話 027-223-1111(大代表)庁内電話2418