



統計資料2-1-14

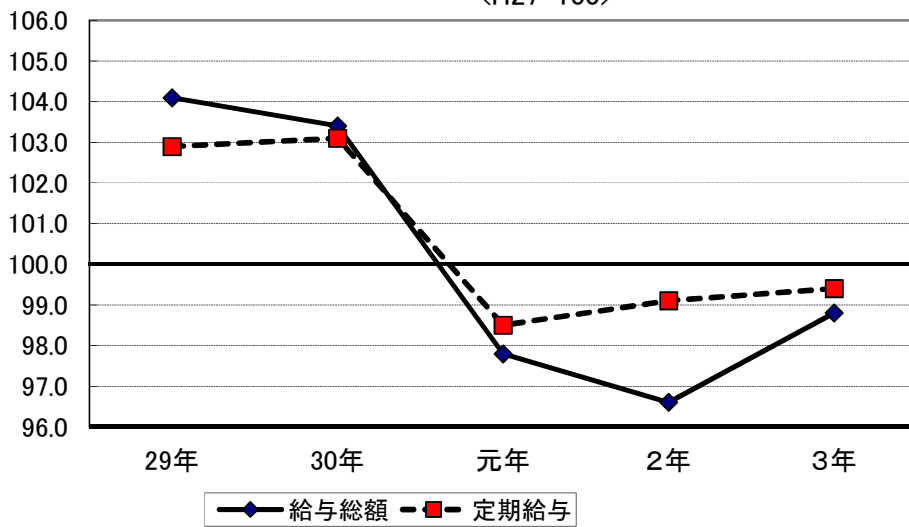


政府統計

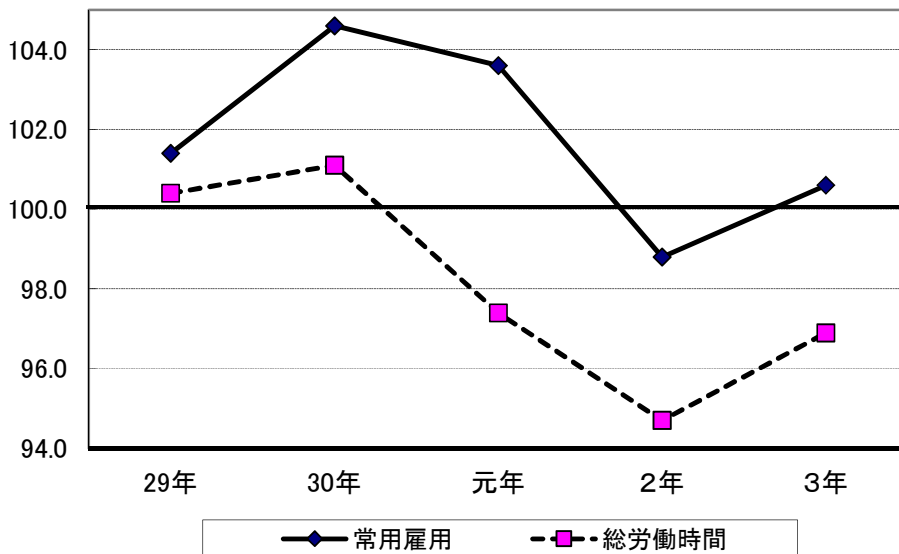
令和4年3月29日
統計課経済産業係
027-226-2419(直通)

令和3年毎月勤労統計調査 地方調査結果速報 — 群馬県結果 —

給与総額及び定期給与の指数の推移(年次) (30人以上)
<H27=100>



雇用及び労働時間の指数の推移(年次) (30人以上)
<H27=100>



群馬県総務部統計課

目 次

結果の概要

1 賃金	1
2 労働時間	2
3 雇用	3

統計表

第1表 産業別労働者の賃金	4
第2表 産業別常用労働者の労働時間数、出勤日数及び雇用	5
第3-1表 産業別及び性別常用労働者1人平均月間給与額（5人以上）	6
第3-2表 産業別及び性別常用労働者1人平均月間給与額（30人以上）	7
第4-1表 産業別及び性別常用労働者1人平均月間労働時間及び推計労働者数（5人以上）	8
第4-2表 産業別及び性別常用労働者1人平均月間労働時間及び推計労働者数（30人以上）	9
毎月勤労統計調査の説明	10

結果の概要(速報)

1 賃金

(1) 事業所規模5人以上

令和3年の調査産業計における常用労働者1人平均月間現金給与総額(名目賃金)は、前年比2.7%増の301,192円であった。名目賃金を消費者物価で除した実質賃金は前年比2.4%増であった。

現金給与総額のうち、きまって支給する給与(名目賃金)は、前年比1.4%増の252,944円であった。実質賃金は前年比0.9%増であった。

賃金の推移(5人以上)

(指数:平成27年=100)

区分	群馬県					全国				
	名目賃金			実質賃金		名目賃金			実質賃金	
	金額	指数	対前年増減率	指数	対前年増減率	金額	指数	対前年増減率	指数	対前年増減率
現金給与総額	円		%		%	円		%		%
平成29年	312,491	105.4	3.3	104.8	2.5	319,453	101.1	0.4	100.6	-0.2
平成30年	314,450	106.1	0.7	103.6	-1.1	323,547	102.5	1.4	100.8	0.2
令和元年	300,809	101.5	-4.3	98.3	-5.1	322,612	102.2	-0.3	99.9	-0.9
令和2年	292,803	99.0	-2.5	96.0	-2.3	318,387	100.9	-1.2	98.6	-1.2
令和3年	301,192	101.7	2.7	98.3	2.4	319,461	101.2	0.3	98.6	0.0
きまって支給する給与	円		%		%	円		%		%
平成29年	258,726	104.4	3.2	103.8	2.4	262,407	100.7	0.5	100.2	-0.1
平成30年	260,793	105.3	0.9	102.8	-1.0	264,570	101.6	0.9	99.9	-0.3
令和元年	250,947	101.3	-3.8	98.1	-4.6	264,216	101.4	-0.2	99.1	-0.8
令和2年	249,493	100.7	-0.6	97.7	-0.4	262,318	100.7	-0.7	98.4	-0.7
令和3年	252,944	102.1	1.4	98.6	0.9	263,739	101.2	0.5	98.6	0.2

(注) 指数は基準年を平成27年=100とする。

また、増減率は指数により算出しているため、実数による比較とは一致しない。

(2) 事業所規模30人以上

令和3年の調査産業計における常用労働者1人平均月間現金給与総額(名目賃金)は、前年比2.3%増の328,495円であった。名目賃金を消費者物価で除した実質賃金は前年比1.9%増であった。

現金給与総額のうち、きまって支給する給与(名目賃金)は、前年比0.3%増の270,853円であった。実質賃金は前年比0.1%減であった。

賃金の推移(30人以上)

(指数:平成27年=100)

区分	群馬県					全国				
	名目賃金			実質賃金		名目賃金			実質賃金	
	金額	指数	対前年増減率	指数	対前年増減率	金額	指数	対前年増減率	指数	対前年増減率
現金給与総額	円		%		%	円		%		%
平成29年	346,331	104.1	2.6	103.5	1.8	367,951	101.7	0.5	101.2	-0.1
平成30年	344,219	103.4	-0.7	101.0	-2.4	372,162	102.9	1.2	101.2	0.0
令和元年	325,373	97.8	-5.4	94.7	-6.2	371,507	102.7	-0.2	100.4	-0.8
令和2年	320,606	96.6	-1.2	93.7	-1.1	365,100	101.0	-1.7	98.7	-1.7
令和3年	328,495	98.8	2.3	95.5	1.9	368,493	102.0	1.0	99.4	0.7
きまって支給する給与	円		%		%	円		%		%
平成29年	280,350	102.9	2.4	102.3	1.6	294,010	101.0	0.4	100.5	-0.2
平成30年	281,062	103.1	0.2	100.7	-1.6	295,944	101.7	0.7	100.0	-0.5
令和元年	268,399	98.5	-4.5	95.4	-5.3	296,123	101.8	0.1	99.5	-0.5
令和2年	270,130	99.1	0.6	96.1	0.7	293,056	100.7	-1.1	98.4	-1.1
令和3年	270,853	99.4	0.3	96.0	-0.1	296,652	101.9	1.2	99.3	0.9

(注) 「(1) 事業所規模5人以上」の(注)参照

2 労働時間

(1) 事業所規模5人以上

令和3年の調査産業計における常用労働者1人平均月間総実労働時間は、前年比1.6%増の142.1時間であった。

所定外労働時間は、前年比8.3%増の10.5時間であった。

出勤日数は、前年差0.2日増の18.4日であった。

労働時間の推移（5人以上）

（指数：平成27年=100）

区分	群馬県						全国					
	総実労働時間		所定外時間		出勤日数		総実労働時間		所定外時間		出勤日数	
	実数	対前年増減率	実数	対前年増減率	実数	前年差	実数	対前年増減率	実数	対前年増減率	実数	前年差
	時間	%	時間	%	日	日	時間	%	時間	%	日	日
平成29年	148.5	0.4	11.4	1.9	19.0	0.0	143.3	-0.2	10.9	1.1	18.5	-0.1
平成30年	148.8	0.1	11.7	1.8	18.9	-0.1	142.2	-0.8	10.8	-1.5	18.4	-0.1
令和元年	144.8	-2.7	11.5	-1.2	18.5	-0.4	139.1	-2.2	10.6	-1.9	18.0	-0.4
令和2年	139.8	-3.4	9.7	-15.7	18.2	-0.3	135.1	-2.8	9.2	-13.2	17.7	-0.3
令和3年	142.1	1.6	10.5	8.3	18.4	0.2	136.1	0.6	9.7	5.1	17.7	0.0

（注）指数は基準年を平成27年=100とする。

また、増減率は指数により算出しているため、実数による比較とは一致しない。

(2) 事業所規模30人以上

令和3年の調査産業計における常用労働者1人平均月間総実労働時間は、前年比2.3%増の147.8時間であった。

所定外労働時間は、前年比7.5%増の12.8時間であった。

出勤日数は、前年差0.2日増の18.5日であった。

労働時間の推移（30人以上）

（指数：平成27年=100）

区分	群馬県						全国					
	総実労働時間		所定外時間		出勤日数		総実労働時間		所定外時間		出勤日数	
	実数	対前年増減率	実数	対前年増減率	実数	前年差	実数	対前年増減率	実数	対前年増減率	実数	前年差
	時間	%	時間	%	日	日	時間	%	時間	%	日	日
平成29年	153.3	0.4	13.2	1.1	19.1	-0.1	148.4	-0.1	12.7	-0.1	18.7	-0.1
平成30年	154.3	0.7	13.9	5.9	19.0	-0.1	147.4	-0.7	12.5	-1.1	18.6	-0.1
令和元年	148.6	-3.7	13.2	-4.9	18.6	-0.4	144.5	-2.0	12.4	-1.0	18.2	-0.4
令和2年	144.4	-2.8	11.9	-9.8	18.3	-0.3	140.4	-2.8	10.8	-13.1	17.9	-0.3
令和3年	147.8	2.3	12.8	7.5	18.5	0.2	142.4	1.4	11.6	1.4	18.0	0.1

（注）「(1) 事業所規模5人以上」の(注)参照

3 雇用

(1) 事業所規模 5 人以上

令和 3 年の調査産業計における平均月間推計常用労働者数は、前年比0.4%増の716,507人であった。

また、常用労働者に占めるパートタイム労働者比率は28.8%であった。

常用労働者の推移（5人以上）

（指数：平成27年＝100）

区分	群馬県				全国			
	推計常用労働者数	常用雇用指数	対前年度増減率	パートタイム労働者比率	推計常用労働者数	常用雇用指数	対前年度増減率	パートタイム労働者比率
	人				千人			
				%				%
平成29年	710,152	100.6	0.1	28.4	50,034	104.7	2.5	30.7
平成30年	734,461	102.9	2.3	27.3	49,813	105.8	1.1	30.9
令和元年	733,859	102.8	-0.1	28.7	50,786	107.9	2.0	31.5
令和2年	713,782	100.0	-2.7	30.7	51,298	109.0	1.0	31.1
令和3年	716,507	100.4	0.4	28.8	51,893	110.3	1.2	31.3

（注）指数は基準年を平成27年=100とする。

また、増減率は指数により算出しているため、実数による比較とは一致しない。

(2) 事業所規模 30 人以上

令和 3 年の調査産業計における平均月間推計常用労働者数は、前年比1.8%増の431,901人であった。

また、常用労働者に占めるパートタイム労働者比率は24.9%であった。

常用労働者の推移（30人以上）

（指数：平成27年＝100）

区分	群馬県				全国			
	推計常用労働者数	常用雇用指数	対前年度増減率	パートタイム労働者比率	推計常用労働者数	常用雇用指数	対前年度増減率	パートタイム労働者比率
	人				千人			
				%				%
平成29年	434,997	101.4	0.9	23.7	28,191	102.3	1.4	25.1
平成30年	449,124	104.6	3.2	22.6	29,163	102.7	0.4	25.1
令和元年	444,966	103.6	-1.0	24.6	29,513	104.0	1.3	25.6
令和2年	424,469	98.8	-4.6	26.8	29,613	104.3	0.3	25.3
令和3年	431,901	100.6	1.8	24.9	29,547	104.1	-0.2	25.1

（注）「（1）事業所規模 5 人以上」の（注）参照

統 計 表

第1表 産業別常用労働者の賃金

(5人以上)

(指数：平成27年=100)

産 業	現金給与総額			きまって支給する給与			特別に支払われた給与	
	金額	指数	対前年 増減率	金 額	指数	対前年 増減率	金 額	対前年 増減差
	円		%	円		%	円	円
TL 調 査 産 業 計	301,192	101.7	2.7	252,944	102.1	1.4	48,248	4,938
D 建 設 業	367,714	102.1	-2.9	321,150	105.3	-0.7	46,564	-8,468
E 製 造 業	355,844	104.9	3.3	287,064	102.6	-1.4	68,780	17,257
F 電 気・ガ ス ・熱供給・水道業	504,658	115.7	1.1	412,700	100.3	-5.4	91,958	28,593
G 情 報 通 信 業	341,871	77.5	-1.3	291,111	79.5	-0.1	50,760	-1,773
H 運 輸 業、郵 便 業	334,974	97.3	7.9	295,582	100.5	9.8	39,392	-2,074
I 卸 売 業、小 売 業	241,263	106.3	6.8	203,119	105.3	2.1	38,144	11,262
J 金 融 業、保 険 業	429,373	111.3	8.3	343,618	112.7	7.8	85,755	6,681
L 学 術 研 究、専 門・技 術サービス業	433,562	103.3	-5.3	321,874	97.5	-3.4	111,688	-11,533
M 宿 泊 業、飲 食 サ ー ビ ス 業	122,962	87.7	6.4	112,634	86.3	5.5	10,328	1,697
N 生 活 関 連 サ ー ビ ス、 娛 楽 業	155,005	85.4	-0.7	146,969	85.9	0.2	8,036	-1,426
O 教 育、学 習 支 援 業	348,675	87.9	-2.3	271,622	89.2	-2.7	77,053	-855
P 医 療、福 祉	293,052	98.8	-2.7	261,758	104.6	1.1	31,294	-10,687
Q 複 合 サ ー ビ ス 事 業	333,324	102.3	1.3	267,663	105.4	1.2	65,661	89
R サ ー ビ ス 業 (他に分類されないもの)	250,967	111.5	9.4	222,400	112.3	8.1	28,567	5,250

(30人以上)

(指数：平成27年=100)

産 業	現金給与総額			きまって支給する給与			特別に支払われた給与	
	金額	指数	対前年 増減率	金 額	指数	対前年 増減率	金 額	対前年 増減差
	円		%	円		%	円	円
TL 調 査 産 業 計	328,495	98.8	2.3	270,853	99.4	0.3	57,642	7,166
D 建 設 業	410,872	97.0	1.6	340,498	99.8	2.4	70,374	-1,238
E 製 造 業	373,330	103.0	3.1	296,568	101.7	-2.1	76,762	20,226
F 電 気・ガ ス ・熱供給・水道業	X	X	X	X	X	X	X	X
G 情 報 通 信 業	360,457	73.7	-0.4	297,594	75.0	4.0	62,863	-10,470
H 運 輸 業、郵 便 業	350,733	92.2	9.4	300,694	95.6	8.0	50,039	7,898
I 卸 売 業、小 売 業	235,277	95.7	8.8	193,949	93.7	3.7	41,328	12,275
J 金 融 業、保 険 業	448,520	108.8	-3.9	336,431	105.6	-5.9	112,089	1,491
L 学 術 研 究、専 門・技 術サービス業	486,854	91.0	-8.5	344,646	86.3	-5.9	142,208	-19,586
M 宿 泊 業、飲 食 サ ー ビ ス 業	123,087	87.5	3.8	118,266	88.3	4.0	4,821	95
N 生 活 関 連 サ ー ビ ス、 娛 楽 業	132,660	73.3	-6.6	123,574	71.9	-6.3	9,086	-1,479
O 教 育、学 習 支 援 業	415,898	88.4	8.3	316,250	88.8	7.5	99,648	9,551
P 医 療、福 祉	313,835	94.4	-6.1	282,499	100.4	-2.0	31,336	-14,509
Q 複 合 サ ー ビ ス 事 業	337,099	105.4	3.7	274,549	111.2	4.0	62,550	454
R サ ー ビ ス 業 (他に分類されないもの)	241,398	117.9	12.9	216,885	117.6	9.2	24,513	9,403

(注) Xは対象事業所が僅少のため、秘密保持上公表を控えたものである。

第2表 産業別常用労働者の労働時間数、出勤日数及び雇用

(5人以上)

(指数：平成27年=100)

産 業	総実労働時間			所定外労働時間			出勤日数	雇 用		
	時間	指数	対前年増減率	時間	指数	対前年増減率		日数	常用労働者数	指数
	時間	指数	%	時間	指数	%	日	人	指数	%
TL 調査産業計	142.1	96.1	1.6	10.5	93.0	8.3	18.4	716,507	100.4	0.4
D 建設業	163.2	98.6	-3.0	9.9	81.4	-4.8	20.7	33,770	110.5	-0.1
E 製造業	157.5	97.5	1.0	14.4	96.3	9.2	18.8	196,996	102.3	4.4
F 電気・ガス ・熱供給・水道業	151.4	95.9	1.6	8.7	80.9	-18.0	19.2	3,353	136.6	-4.7
G 情報通信業	150.0	87.8	-1.7	11.6	51.7	46.9	18.8	7,037	98.6	4.0
H 運輸業、郵便業	176.8	95.5	6.3	27.0	84.4	4.1	19.3	42,099	98.0	-0.1
I 卸売業、小売業	127.3	94.9	-1.2	7.0	91.4	12.4	18.1	130,838	105.1	1.4
J 金融業、保険業	143.8	101.0	5.0	7.5	75.0	-8.8	19.1	16,014	92.7	-3.9
L 学術研究、専門・技術サービス業	146.9	96.8	2.2	10.2	87.6	6.4	18.7	15,899	100.4	3.6
M 宿泊業、飲食サービス業	88.0	80.0	-0.9	4.6	69.8	-6.2	13.6	40,671	82.4	-2.7
N 生活関連サービス、娯楽業	106.4	78.2	-1.8	3.2	63.2	-9.1	17.1	19,179	84.4	-8.4
O 教育、学習支援業	143.2	105.4	7.7	14.4	173.8	34.4	18.6	36,908	92.7	-11.9
P 医療、福祉	135.5	97.6	1.5	3.8	107.4	-17.6	18.3	112,521	106.4	0.5
Q 複合サービス事業	147.7	99.6	-1.0	7.3	251.7	1.1	18.9	6,651	104.3	-4.0
R サービス業 (他に分類されないもの)	145.6	100.2	5.4	12.4	124.5	21.0	18.8	49,220	96.3	0.3

(30人以上)

(指数：平成27年=100)

産 業	総実労働時間			所定外労働時間			出勤日数	雇 用		
	時間	指数	対前年増減率	時間	指数	対前年増減率		日数	常用労働者数	指数
	時間	指数	%	時間	指数	%	日	人	指数	%
TL 調査産業計	147.8	96.9	2.3	12.8	98.8	7.5	18.5	431,901	100.6	1.8
D 建設業	170.5	100.6	-2.3	17.2	135.6	-8.6	20.6	10,768	121.5	-2.6
E 製造業	159.2	97.8	1.0	15.5	94.4	9.8	18.7	159,107	105.0	6.4
F 電気・ガス ・熱供給・水道業	X	X	X	X	X	X	X	X	X	X
G 情報通信業	154.4	93.0	-0.5	12.0	55.9	32.8	19.3	4,481	93.3	6.4
H 運輸業、郵便業	179.5	100.1	2.2	29.3	95.6	-3.7	19.6	27,952	94.6	-0.4
I 卸売業、小売業	127.6	94.9	2.9	7.6	115.4	44.4	18.2	50,989	99.9	5.5
J 金融業、保険業	139.5	98.5	-2.3	8.0	70.9	-27.8	18.3	7,465	90.2	-1.0
L 学術研究、専門・技術サービス業	148.8	94.0	1.8	12.5	83.3	-6.3	18.4	9,910	102.9	6.2
M 宿泊業、飲食サービス業	95.1	78.7	6.5	5.4	40.6	3.3	15.0	14,051	76.2	17.1
N 生活関連サービス、娯楽業	89.6	65.2	-2.0	2.6	58.3	5.4	15.6	9,125	88.3	-16.6
O 教育、学習支援業	154.6	104.9	19.9	23.7	213.4	60.0	18.9	21,776	83.4	-20.0
P 医療、福祉	137.3	92.9	0.0	3.6	90.2	-32.2	18.3	75,109	109.4	0.7
Q 複合サービス事業	147.3	97.1	-1.2	9.2	306.7	-12.4	18.9	3,527	97.3	-5.3
R サービス業 (他に分類されないもの)	149.1	105.5	3.8	14.4	121.9	15.9	18.8	34,148	95.5	-0.3

(注) Xは対象事業所が僅少のため、秘密保持上公表を控えたものである。

第3-1表 産業別及び性別常用労働者1人平均月間給与額（5人以上）

（単位：円）

産 業	現金給与総額			きまって支給する給与					特別に 支払わ れた給与
				男	女	計	男	女	
	給 与	働給与	計						
TL 調査産業計	374,933	209,109	301,192	309,542	182,269	252,944	235,608	17,336	48,248
D 建設業	391,596	247,751	367,714	340,838	222,253	321,150	302,043	19,107	46,564
E 製造業	411,987	211,748	355,844	328,134	181,653	287,064	260,343	26,721	68,780
09,10 食料品・たばこ	351,052	190,629	273,029	281,782	166,286	225,610	201,338	24,272	47,419
11 繊維工業	303,716	152,675	219,967	275,638	139,413	200,104	189,850	10,254	19,863
12 木材・木製品	391,399	224,395	361,925	317,635	187,749	294,712	266,588	28,124	67,213
13 家具・装備品	330,393	195,489	292,921	306,305	189,399	273,832	244,938	28,894	19,089
14 パルプ・紙	244,932	146,749	200,950	217,047	135,232	180,397	171,974	8,423	20,553
15 印刷・同関連業	315,825	189,283	279,711	243,905	164,501	221,244	198,177	23,067	58,467
16 化学、石油・石炭	524,050	265,986	461,913	375,282	211,935	335,951	307,829	28,122	125,962
18 プラスチック製品	346,782	192,404	290,937	302,324	171,156	254,875	226,307	28,568	36,062
19 ゴム製品	351,468	166,252	267,499	313,555	150,794	239,766	232,799	6,967	27,733
21 窯業・土石製品	359,264	234,982	341,060	296,965	195,295	282,073	261,177	20,896	58,987
22 鉄鋼業	451,964	264,515	429,362	352,965	205,938	335,237	312,667	22,570	94,125
23 非鉄金属製造業	388,266	196,708	319,996	298,727	169,061	252,515	230,224	22,291	67,481
24 金属製品製造業	380,104	238,611	359,533	322,867	205,513	305,805	273,011	32,794	53,728
25 はん用機械器具	470,084	363,506	450,150	372,753	297,994	358,770	325,946	32,824	91,380
26 生産用機械器具	364,312	186,746	330,610	322,300	163,706	292,199	273,958	18,241	38,411
27 業務用機械器具	489,266	285,612	442,959	367,402	217,324	333,277	312,138	21,139	109,682
28 電子・デバイス	504,536	255,647	442,927	375,051	206,076	333,224	308,458	24,766	109,703
29 電気機械器具	357,486	200,370	300,446	290,469	177,156	249,331	233,024	16,307	51,115
30 情報通信機械器具	556,559	283,525	510,278	420,798	227,272	387,994	342,417	45,577	122,284
31 輸送用機械器具	449,480	237,314	416,949	346,221	199,875	323,782	289,283	34,499	93,167
32,20 その他の製造業	380,340	190,190	302,221	314,924	164,388	253,080	241,551	11,529	49,141
F 電気・ガス ・熱供給・水道業	528,749	402,491	504,658	436,462	311,927	412,700	369,936	42,764	91,958
G 情報通信業	401,966	245,371	341,871	338,405	215,168	291,111	272,944	18,167	50,760
H 運輸業、郵便業	365,443	185,302	334,974	321,753	167,024	295,582	254,095	41,487	39,392
I 卸売業、小売業	334,151	151,050	241,263	271,085	137,111	203,119	193,351	9,768	38,144
1 卸売業	480,241	283,946	428,005	374,943	226,334	335,397	318,960	16,437	92,608
2 小売業	249,598	131,350	180,298	210,974	123,885	159,935	152,344	7,591	20,363
J 金融業、保険業	586,557	297,681	429,373	455,267	250,076	343,618	328,139	15,479	85,755
L 学術研究、専門・ 技術サービス業	518,851	284,603	433,562	378,685	222,653	321,874	298,091	23,783	111,688
M 宿泊業、飲食サービス業	174,243	88,768	122,962	153,186	85,594	112,634	108,253	4,381	10,328
75 宿泊業	206,271	122,208	162,703	195,287	114,323	153,325	147,094	6,231	9,378
S M 一括分	166,659	83,444	115,448	143,216	81,020	104,940	100,909	4,031	10,508
N 生活関連サービス業、 娯楽業	205,179	124,113	155,005	188,642	121,311	146,969	139,896	7,073	8,036
80 娯楽業	176,899	116,181	141,764	160,857	113,408	133,400	129,117	4,283	8,364
O 教育、学習支援業	440,649	306,270	348,675	344,168	238,174	271,622	268,664	2,958	77,053
P 医療、福祉	397,004	258,852	293,052	362,845	228,500	261,758	250,810	10,948	31,294
83 医療業	507,644	290,266	344,217	475,591	258,494	312,376	295,553	16,823	31,841
S P 一括分	289,353	228,491	243,521	253,146	199,512	212,757	207,496	5,261	30,764
Q 複合サービス事業	380,382	246,438	333,324	302,559	203,232	267,663	255,531	12,132	65,661
R サービス業 (他に分類されないもの)	284,004	178,092	250,967	249,250	163,174	222,400	206,033	16,367	28,567
91 職業紹介・派遣業	279,974	207,428	257,959	258,123	199,769	240,415	215,911	24,504	17,544
92 他の事業サービス	223,151	130,627	190,491	201,108	119,959	172,463	162,859	9,604	18,028
S R 一括分	384,218	252,066	351,338	313,434	214,247	288,756	271,096	17,660	62,582

（注）「M一括分」はM76、77を、「P一括分」はP84、85を、「R一括分」はR88、89、90、93、94、95をまとめて算定したものである。

また、一は対象となる事業所がない、Xは対象事業所が僅少のため、秘密保持上公表を控えたものである。

第3-2表 産業別及び性別常用労働者1人平均月間給与額（30人以上）

（単位：円）

産 業	現金給与総額			きまって支給する給与					特別に 支払わ れた給与
				所定内 給 与	超過労 働給与				
	男	女	計	男	女	計	計	計	
TL 調 査 産 業 計	400,917	227,250	328,495	324,658	195,634	270,853	249,084	21,769	57,642
D 建 設 業	434,200	255,347	410,872	359,321	215,010	340,498	307,164	33,334	70,374
E 製 造 業	428,192	223,671	373,330	336,066	188,822	296,568	267,180	29,388	76,762
09,10 食料品・たばこ	362,859	193,263	281,305	283,917	166,929	227,661	202,358	25,303	53,644
11 織 維 工 業	369,496	224,307	294,024	323,610	199,390	259,038	240,977	18,061	34,986
12 木 材 ・ 木 製 品	X	X	X	X	X	X	X	X	X
13 家 具 ・ 装 備 品	392,427	245,674	367,512	355,916	226,554	333,954	301,954	32,000	33,558
14 パ ル プ ・ 紙	X	X	X	X	X	X	X	X	X
15 印 刷 ・ 同 関 連 業	392,728	327,225	382,814	282,198	241,854	276,092	233,879	42,213	106,722
16 化 学、石 油 ・ 石 炭	498,411	265,986	434,493	364,502	211,935	322,545	291,343	31,202	111,948
18 プ ラ ス チ ッ ク 製 品	371,196	215,466	321,255	319,683	190,319	278,197	246,573	31,624	43,058
19 ゴ ム 製 品	364,851	175,953	278,646	327,948	160,506	251,534	246,147	5,387	27,112
21 窯 業 ・ 土 石 製 品	399,367	264,222	385,795	315,033	206,866	304,170	272,542	31,628	81,625
22 鉄 鋼 業	X	X	X	X	X	X	X	X	X
23 非 鉄 金 属 製 造 業	397,702	187,658	326,839	308,063	158,032	257,447	232,920	24,527	69,392
24 金 属 製 品 製 造 業	412,770	273,275	393,485	341,279	226,561	325,419	289,544	35,875	68,066
25 は ん 用 機 械 器 具	462,950	352,134	444,068	355,333	270,988	340,961	304,029	36,932	103,107
26 生 産 用 機 械 器 具	396,818	175,366	361,700	350,057	154,297	319,013	297,106	21,907	42,687
27 業 務 用 機 械 器 具	489,690	297,221	449,238	365,606	223,760	335,794	317,887	17,907	113,444
28 電 子 ・ デ バ イ ス	539,060	275,346	467,859	382,444	219,663	338,494	307,777	30,717	129,365
29 電 気 機 械 器 具	354,373	211,603	307,456	288,124	184,905	254,204	236,417	17,787	53,252
30 情 報 通 信 機 械 器 具	564,760	277,987	512,400	427,155	223,102	389,898	341,088	48,810	122,502
31 輸 送 用 機 械 器 具	460,733	247,660	428,864	353,017	206,922	331,166	294,714	36,452	97,698
32,20 そ の 他 の 製 造 業	399,377	214,454	326,724	324,823	180,971	268,306	257,744	10,562	58,418
F 電 気 ・ ガ ス ・ 熱 供 給 ・ 水 道 業	X	X	X	X	X	X	X	X	X
G 情 報 通 信 業	398,005	255,900	360,457	328,199	212,369	297,594	276,072	21,522	62,863
H 運 輸 業、郵 便 業	384,682	193,097	350,733	328,910	169,677	300,694	248,619	52,075	50,039
I 卸 売 業、小 売 業	350,011	150,448	235,277	274,625	134,302	193,949	187,387	6,562	41,328
1 卸 売 業	537,037	336,817	474,095	392,049	254,956	348,952	339,359	9,593	125,143
2 小 売 業	244,116	124,418	166,289	208,139	117,450	149,173	143,486	5,687	17,116
J 金 融 業、保 険 業	635,572	296,575	448,520	454,582	240,455	336,431	319,004	17,427	112,089
L 学 術 研 究、専 門・ 技 術 サ ー ビ ス 業	560,054	316,496	486,854	394,036	229,701	344,646	315,512	29,134	142,208
M 宿 泊 業、飲 食 サ ー ビ ス 業	156,891	101,759	123,087	148,865	98,960	118,266	113,023	5,243	4,821
75 宿 泊 業	225,914	139,067	181,131	216,542	131,106	172,487	165,374	7,113	8,644
S M 一 括 分	127,179	92,309	104,723	119,733	90,817	101,111	96,459	4,652	3,612
N 生 活 関 連 サ ー ビ ス 業、 娛 楽 業	185,195	87,023	132,660	167,492	85,423	123,574	114,221	9,353	9,086
80 娛 楽 業	188,339	94,935	142,515	168,029	92,749	131,097	123,066	8,031	11,418
O 教 育、学 習 支 援 業	493,584	371,180	415,898	374,956	282,457	316,250	312,709	3,541	99,648
P 医 療、福 祉	414,689	272,671	313,835	379,454	242,926	282,499	269,918	12,581	31,336
83 医 療 業	513,027	304,891	366,271	477,764	274,615	334,524	314,994	19,530	31,747
S P 一 括 分	286,287	232,869	248,013	251,089	203,781	217,193	213,334	3,859	30,820
Q 複 合 サ ー ビ ス 事 業	390,383	225,894	337,099	314,584	190,996	274,549	257,922	16,627	62,550
R サ ー ビ ス 業 (他 に 分 類 さ れ な い も の)	279,903	159,626	241,398	248,303	150,162	216,885	197,252	19,633	24,513
91 職 業 紹 介 ・ 派 遣 業	291,753	210,659	266,663	265,149	201,667	245,508	218,736	26,772	21,155
92 他 の 事 業 サ ー ビ ス	214,604	121,715	180,173	196,248	115,143	166,185	154,964	11,221	13,988
S R 一 括 分	452,770	226,738	421,277	367,131	181,174	341,222	308,600	32,622	80,055

(注)「M一括分」はM76、77を、「P一括分」はP84、85を、「R一括分」はR88、89、90、93、94、95をまとめて算定したものである。

また、－は対象となる事業所がない、Xは対象事業所が僅少のため、秘密保持上公表を控えたものである。

第4-1表 産業別及び性別常用労働者1人平均月間労働時間及び推計労働者数（5人以上）

（単位：時間、日、人、％）

産 業	総実労働時間			所定外労働時間			出勤日数			常用労働者数			パート タイム 労働者 比率
	男	女	計	男	女	計	男	女	計	男	女	計	
TL 調 査 産 業 計	156.4	124.2	142.1	14.4	5.6	10.5	19.0	17.6	18.4	397,912	318,595	716,507	28.8
D 建 設 業	168.8	135.3	163.2	11.5	1.9	9.9	21.1	18.5	20.7	28,160	5,610	33,770	5.7
E 製 造 業	163.9	141.2	157.5	16.3	9.5	14.4	19.0	18.2	18.8	141,770	55,226	196,996	14.6
09,10 食料品・たばこ	168.8	149.0	159.2	19.0	12.2	15.7	19.9	19.0	19.5	17,506	16,534	34,040	33.2
11 織 維 工 業	151.7	121.4	134.9	7.5	1.9	4.4	19.3	17.7	18.4	1,338	1,667	3,005	15.6
12 木 材 ・ 木 製 品	171.7	139.7	166.1	13.6	6.2	12.3	20.0	18.4	19.7	1,488	318	1,808	5.0
13 家 具 ・ 装 備 品	183.2	162.8	177.6	22.4	10.6	19.2	21.0	20.6	20.9	1,291	497	1,788	8.1
14 パ ル プ ・ 紙	158.1	126.8	144.0	7.2	1.1	4.4	20.3	18.4	19.5	1,354	1,091	2,444	37.6
15 印 刷 ・ 同 関 連 業	154.6	133.4	148.6	11.6	6.9	10.3	20.1	16.6	19.1	1,189	468	1,657	27.0
16 化 学、石 油 ・ 石 炭	158.5	137.0	153.3	11.4	6.9	10.3	18.9	17.0	18.4	8,795	2,788	11,582	13.9
18 プ ラ ス チ ッ ク 製 品	164.9	140.8	156.2	19.1	10.2	15.9	19.1	18.4	18.9	11,496	6,533	18,028	18.9
19 ゴ ム 製 品	156.1	123.3	141.2	7.4	2.0	4.9	18.9	17.7	18.4	920	763	1,682	32.9
21 窯 業 ・ 土 石 製 品	168.1	153.8	166.0	10.9	7.5	10.4	20.1	19.6	20.1	2,565	442	3,007	5.4
22 鉄 鋼 業	156.1	132.2	153.1	11.6	1.5	10.3	18.4	17.8	18.3	2,955	407	3,362	2.2
23 非 鉄 金 属 製 造 業	165.0	131.9	153.2	10.6	3.3	8.0	19.2	18.1	18.8	1,772	981	2,754	24.9
24 金 属 製 品 製 造 業	173.3	143.8	169.0	19.1	6.1	17.2	19.8	18.6	19.7	11,426	1,948	13,375	5.4
25 は ん 用 機 械 器 具	151.0	137.8	148.6	14.7	8.6	13.6	17.9	17.2	17.8	7,167	1,654	8,820	5.2
26 生 産 用 機 械 器 具	159.7	125.4	153.2	12.4	3.3	10.7	18.7	18.1	18.6	9,490	2,231	11,720	15.7
27 業 務 用 機 械 器 具	160.8	129.1	153.6	10.2	5.2	9.1	19.3	17.6	18.9	4,114	1,208	5,323	6.6
28 電 子 ・ デ バ イ ス	157.9	133.1	151.7	15.5	6.6	13.3	18.2	17.5	18.1	4,315	1,424	5,740	9.4
29 電 気 機 械 器 具	174.8	158.2	168.7	23.9	20.9	22.8	18.8	18.3	18.6	9,753	5,547	15,301	12.1
30 情 報 通 信 機 械 器 具	162.2	138.4	158.2	19.9	10.9	18.4	18.2	17.4	18.0	2,795	561	3,356	6.0
31 輸 送 用 機 械 器 具	161.9	129.7	157.0	16.5	5.3	14.8	18.6	17.2	18.4	38,267	6,926	45,193	4.6
32,20 その他の製造業	166.5	138.4	154.9	12.4	5.6	9.6	20.0	18.7	19.5	1,776	1,235	3,011	20.3
F 電 気 ・ ガ ス ・ 熱 供 給 ・ 水 道 業	152.2	148.4	151.4	9.9	3.9	8.7	19.2	19.4	19.2	2,711	642	3,353	1.4
G 情 報 通 信 業	160.1	133.5	150.0	12.2	10.5	11.6	19.5	17.7	18.8	4,331	2,706	7,037	15.2
H 運 輸 業、郵 便 業	187.3	125.4	176.8	30.6	9.2	27.0	19.9	16.6	19.3	34,989	7,111	42,099	15.2
I 卸 売 業、小 売 業	144.1	111.0	127.3	9.3	4.7	7.0	19.2	17.1	18.1	64,518	66,321	130,838	47.3
1 卸 売 業	160.3	141.2	155.2	8.3	4.6	7.3	19.6	18.6	19.3	23,634	8,555	32,189	6.3
2 小 売 業	134.7	106.5	118.2	9.9	4.7	6.9	18.9	16.9	17.7	40,883	57,765	98,648	60.7
J 金 融 業、保 険 業	154.8	134.7	143.8	10.8	4.8	7.5	19.7	18.5	19.1	7,301	8,714	16,014	14.6
L 学 術 研 究、専 門・ 技 術 サ ー ビ ス 業	157.6	128.1	146.9	14.1	3.3	10.2	19.1	18.0	18.7	10,108	5,792	15,899	16.2
M 宿 泊 業、飲 食 サ ー ビ ス 業	106.9	75.4	88.0	6.3	3.5	4.6	14.5	12.9	13.6	16,238	24,433	40,671	68.5
75 宿 泊 業	143.0	103.0	122.2	10.7	6.1	8.3	17.0	15.3	16.1	3,115	3,367	6,482	36.6
S M 一 括 分	98.4	71.1	81.5	5.3	3.1	3.9	13.9	12.6	13.1	13,123	21,067	34,189	74.6
N 生 活 関 連 サ ー ビ ス 業、 娯 楽 業	120.4	97.7	106.4	5.9	1.5	3.2	17.7	16.8	17.1	7,309	11,871	19,179	71.1
80 娯 楽 業	110.1	90.7	98.8	6.9	1.6	3.8	16.5	15.8	16.1	4,056	5,592	9,648	78.4
O 教 育、学 習 支 援 業	157.6	136.6	143.2	22.6	10.7	14.4	19.2	18.3	18.6	11,625	25,283	36,908	33.0
P 医 療、福 祉	137.7	134.7	135.5	4.8	3.4	3.8	17.8	18.4	18.3	27,849	84,671	112,521	30.4
83 医 療 業	133.1	138.0	136.8	7.4	4.6	5.3	16.9	18.6	18.2	13,736	41,616	55,352	23.4
S P 一 括 分	142.3	131.6	134.2	2.4	2.3	2.3	18.7	18.2	18.3	14,114	43,055	57,168	37.1
Q 複 合 サ ー ビ ス 事 業	154.0	136.1	147.7	8.8	4.6	7.3	19.1	18.6	18.9	4,310	2,340	6,651	11.9
R サ ー ビ ス 業 (他に分類されないもの)	153.9	127.5	145.6	15.1	6.6	12.4	19.0	18.4	18.8	33,870	15,349	49,220	21.6
91 職 業 紹 介 ・ 派 遣 業	150.6	149.7	150.4	15.8	11.7	14.6	18.5	18.7	18.6	11,112	4,820	15,932	4.9
92 他 の 事 業 サ ー ビ ス	155.4	108.5	138.9	14.7	2.8	10.5	18.8	17.9	18.5	13,875	7,572	21,448	38.5
S R 一 括 分	155.8	139.6	151.7	14.8	8.1	13.1	19.9	18.9	19.7	8,883	2,957	11,840	13.4

(注)「M一括分」はM76、77を、「P一括分」はP84、85を、「R一括分」はR88、89、90、93、94、95をまとめて算定したものである。

また、一は対象となる事業所がない、Xは対象事業所が僅少のため、秘密保持上公表を控えたものである。

第4-2表 産業別及び性別常用労働者1人平均月間労働時間及び推計労働者数（30人以上）

(単位：時間、日、人、%)

産 業	総実労働時間			所定外労働時間			出勤日数			常用労働者数			パート タイム 労働者 比率
	男	女	計	男	女	計	男	女	計	男	女	計	
TL 調 査 産 業 計	159.9	131.0	147.8	16.9	7.2	12.8	18.9	18.0	18.5	251,830	180,072	431,901	24.9
D 建 設 業	174.3	145.3	170.5	19.2	4.0	17.2	20.8	18.6	20.6	9,361	1,407	10,768	4.7
E 製 造 業	164.1	145.8	159.2	17.2	10.8	15.5	18.9	18.3	18.7	116,431	42,677	159,107	12.2
09,10 食料品・たばこ	167.4	150.5	159.4	19.6	12.8	16.4	19.8	19.0	19.4	14,887	13,770	28,656	32.0
11 織 維 工 業	158.6	135.4	146.6	12.3	3.6	7.8	18.7	18.3	18.5	818	887	1,705	13.8
12 木 材 ・ 木 製 品	X	X	X	X	X	X	X	X	X	X	X	X	X
13 家 具 ・ 装 備 品	186.8	162.1	182.6	25.1	16.4	23.6	20.8	19.2	20.6	690	142	832	9.7
14 パ ル プ ・ 紙	X	X	X	X	X	X	X	X	X	X	X	X	X
15 印 刷 ・ 同 関 連 業	147.0	167.0	150.0	18.0	16.8	17.8	19.5	18.6	19.4	711	126	837	20.3
16 化 学 、 石 油 ・ 石 炭	160.0	137.0	153.6	11.9	6.9	10.5	18.9	17.0	18.4	7,346	2,788	10,133	15.9
18 プ ラ ス チ ッ ク 製 品	165.8	150.2	160.7	20.1	11.8	17.4	18.9	18.4	18.8	8,685	4,112	12,798	8.1
19 ゴ ム 製 品	152.3	130.1	142.2	4.2	2.2	3.3	18.9	18.2	18.6	816	685	1,500	32.2
21 窯 業 ・ 土 石 製 品	167.6	150.2	165.9	12.6	5.2	11.9	19.6	18.2	19.5	1,159	131	1,289	0.6
22 鉄 鋼 業	X	X	X	X	X	X	X	X	X	X	X	X	X
23 非 鉄 金 属 製 造 業	166.6	131.1	154.6	11.3	3.0	8.5	19.2	17.9	18.7	1,564	797	2,360	20.1
24 金 属 製 品 製 造 業	170.2	147.4	167.0	19.0	7.4	17.4	19.3	18.3	19.2	7,104	1,141	8,245	2.8
25 は ん 用 機 械 器 具	151.2	141.8	149.7	16.2	10.7	15.3	17.8	17.3	17.7	6,481	1,332	7,814	3.5
26 生 産 用 機 械 器 具	162.6	122.8	156.3	13.6	2.7	11.9	18.7	17.4	18.5	6,694	1,269	7,963	12.6
27 業 務 用 機 械 器 具	157.2	128.1	151.1	8.3	3.0	7.2	19.0	17.4	18.7	3,385	900	4,284	6.0
28 電 子 ・ デ バ イ ス	166.2	143.9	160.2	19.8	7.5	16.5	18.8	18.5	18.7	3,376	1,253	4,630	9.9
29 電 気 機 械 器 具	175.1	171.2	173.8	24.5	26.1	25.0	18.6	18.2	18.5	9,021	4,401	13,423	8.3
30 情 報 通 信 機 械 器 具	160.3	138.1	156.3	20.9	11.4	19.2	18.0	17.3	17.9	2,394	525	2,919	7.0
31 輸 送 用 機 械 器 具	163.3	134.1	158.9	17.3	5.8	15.6	18.7	17.7	18.6	36,213	6,370	42,583	3.6
32,20 その他の製造業	166.4	147.4	159.0	11.3	6.9	9.6	19.8	19.3	19.6	1,398	902	2,300	15.1
F 電 気 ・ ガ ス ・ 熱 供 給 ・ 水 道 業	X	X	X	X	X	X	X	X	X	X	X	X	X
G 情 報 通 信 業	159.6	140.0	154.4	12.3	11.2	12.0	19.4	19.1	19.3	3,294	1,188	4,481	9.8
H 運 輸 業 , 郵 便 業	190.3	129.4	179.5	33.5	9.9	29.3	20.1	17.4	19.6	23,007	4,946	27,952	16.9
I 卸 売 業 , 小 売 業	144.2	115.5	127.6	8.6	6.9	7.6	18.6	17.8	18.2	21,685	29,305	50,989	51.8
1 卸 売 業	154.9	149.2	153.1	4.9	4.9	4.9	19.4	18.9	19.3	7,825	3,594	11,420	2.4
2 小 売 業	138.2	110.8	120.3	10.8	7.2	8.4	18.2	17.6	17.8	13,860	25,709	39,569	66.0
J 金 融 業 , 保 険 業	153.0	128.5	139.5	11.5	5.2	8.0	19.1	17.7	18.3	3,351	4,113	7,465	15.5
L 学 術 研 究 , 専 門 ・ 技 術 サ ー ビ ス 業	158.1	127.1	148.8	16.0	4.3	12.5	18.9	17.3	18.4	6,930	2,980	9,910	16.8
M 宿 泊 業 , 飲 食 サ ー ビ ス 業	107.7	87.2	95.1	8.8	3.3	5.4	15.1	14.9	15.0	5,441	8,610	14,051	71.5
75 宿 泊 業	146.8	107.5	126.5	11.3	4.6	7.8	18.0	15.0	16.5	1,637	1,736	3,372	36.4
S M 一 括 分	90.9	82.1	85.1	7.7	3.0	4.6	13.8	14.9	14.5	3,803	6,875	10,679	82.6
N 生 活 関 連 サ ー ビ ス 業 , 娯 楽 業	110.5	71.4	89.6	4.7	0.7	2.6	17.1	14.4	15.6	4,238	4,886	9,125	78.0
80 娯 楽 業	110.2	74.3	92.6	3.8	0.8	2.3	17.3	15.3	16.3	2,322	2,234	4,555	75.6
O 教 育 , 学 習 支 援 業	172.4	144.4	154.6	32.6	18.6	23.7	19.7	18.5	18.9	7,951	13,825	21,776	27.7
P 医 療 , 福 祉	135.6	138.0	137.3	5.2	3.0	3.6	17.5	18.6	18.3	21,775	53,333	75,109	27.4
83 医 療 業	135.2	142.2	140.1	7.9	4.4	5.4	16.9	18.6	18.1	12,336	29,481	41,816	20.3
S P 一 括 分	136.1	132.8	133.7	1.6	1.2	1.3	18.4	18.6	18.5	9,440	23,852	33,292	36.3
Q 複 合 サ ー ビ ス 事 業	153.3	134.8	147.3	10.9	5.8	9.2	18.9	18.9	18.9	2,383	1,144	3,527	14.4
R サ ー ビ ス 業 (他に分類されないもの)	160.9	123.9	149.1	18.1	6.4	14.4	19.1	18.2	18.8	23,232	10,916	34,148	24.7
91 職 業 紹 介 ・ 派 遣 業	160.7	149.3	157.2	16.4	11.5	14.9	18.8	18.8	18.8	8,926	3,980	12,906	6.0
92 他 の 事 業 サ ー ビ ス	159.5	106.9	139.9	17.7	3.0	12.2	19.0	17.9	18.6	10,831	6,372	17,203	42.4
S R 一 括 分	166.3	135.7	162.0	24.0	9.1	21.9	19.9	17.7	19.6	3,473	565	4,038	9.4

(注)「M一括分」はM76、77を、「P一括分」はP84、85を、「R一括分」はR88、89、90、93、94、95をまとめて算定したものである。

また、一は対象となる事業所がない、Xは対象事業所が僅少のため、秘密保持上公表を控えたものである。

毎月勤労統計調査 地方調査 の説明

1 調査の目的

この調査は、統計法に基づく基幹統計であり、賃金・労働時間及び雇用について、毎月群馬県における変動を明らかにすることを目的としている。

2 調査の対象

この調査は、日本標準産業分類にいう鉱業、採石業、砂利採取業、建設業、製造業、電気・ガス・熱供給・水道業、情報通信業、運輸業、郵便業、卸売業、小売業、金融業、保険業、不動産業、物品賃貸業、学術研究、専門・技術サービス業、宿泊業、飲食サービス業、生活関連サービス業、娯楽業、教育、学習支援業、医療、福祉、複合サービス事業、サービス業(他に分類されないもの)において、常時5人以上の常用労働者を雇用する事業所のうちから抽出された約760事業所について行っている。

3 調査期間

事業所の前月の給与締切日の翌日から、本月の給与締切日までの1か月間。

4 調査事項の定義

(1) 常用労働者

期間を定めずに、又は1か月以上の期間を定めて雇用されている者(事業主又は法人の代表者、無給の家族従事者は除く)。

(2) パートタイム労働者

常用労働者のうち、1日の所定労働時間が一般の労働者よりも短い者または1日の所定労働時間が一般の労働者と同じで1週間の所定労働日数が一般の労働者よりも少ない者。

(3) 現金給与額

賃金、給与、手当、賞与、その他名称の如何を問わず、労働の対価として使用者が労働者に支払うもののうちで、通貨で支払われるものをいう。(所得税、社会保険料、組合費等を差し引く前の総額)

現金給与総額＝「きまって支給する給与」＋「特別に支払われる給与」

ア きまって支給する給与(定期給与)

され支給

される給与。

[例] 基本給(月給、日給、時給)、家族手当、精勤手当、職務手当、特殊作業手当、宿日直手当、超過勤務手当、休日出勤手当、通勤手当、有給休暇手当、休業手当等。

イ 特別に支払われた給与(特別給与)

現金給与のうちで、きまって支給する給与以外のすべてのものをいう。

[例] 夏・冬の賞与、期末手当等の一時金、3か月を超える期間で算定される給与。

ウ 所定内給与

「所定内給与」＝「きまって支給する給与」－「超過労働給与」

(4) 出勤日数

調査期間中に労働者が実際に出勤した日数で、1日のうちで1時間でも就業すれば出勤日となる。

(5) 実労働時間数

調査期間中に労働者が実際に労働した時間で、所定内労働時間と所定外労働時間との合計時間

ア 所定内労働時間

(休憩時間

を除く)となる。

イ 所定外労働時間

早出、残業、臨時の呼出、休日出勤等の労働時間である。

5 調査の結果

この調査の結果は、調査事業主からの報告をもとにして、本県の5人以上規模のすべての事業所に対応するように推計した数値である。したがって、調査結果に若干の標本誤差が含まれている。

6 結果利用上の注意

(1) 指数は、基準年を平成27年＝100とする。

(2) 指数は、平成29年1月分から平成27年基準に更新を行い、過去に遡って指数の改訂をする。

(3) 調査事業所のうち30人以上の抽出方法は、従来の2～3年に一度行う総入替え方式から、毎年1月分調査時に行う部分入替え方式に平成30年から変更した。賃金、労働時間指数とその増減率は、総入替え方式のときに行っていた過去に遡った改訂はしない。常用雇用指数とその増減率は、労働者数推計のベンチマークを平成30年1月分確報で更新したことに伴い、平成30年1月分確報発表時に過去に遡って改訂した。詳細は、厚生労働省のWebページに掲載している。

(4) 調査対象事業所が僅少である産業については、機密保持のため表章はしていないが、調査産業計欄では当該産業も含めて算定している。

お問い合わせは・・・

群馬県総務部統計課 経済産業係

〒371-8570 群馬県前橋市大手町一丁目1番1号

TEL:027-226-2419(直通) FAX:027-224-9224

お問い合わせは・・・

群馬県総務部統計課 経済産業係

〒371-8570 群馬県前橋市大手町一丁目1番1号

TEL:027-226-2419(直通)

FAX:027-224-9224

各種統計情報は、「群馬県統計情報提供システム」でもご覧いただけます。

<https://toukei.pref.gunma.jp/>