

令和3年 毎月勤労統計調査地方調査の結果の概要

各数値は年平均である。

1 賃金・労働時間及び雇用の動き

(1) 事業所規模5人以上

表1-1

(指数：平成27年=100)

		実数		対前年増減率		
		群馬	全国	群馬	全国	
現金給与	現金給与総額	円		%		
	(一般労働者)	301,192	14位	319,461	2.7	0.3
	(パート労働者)	382,031	—	419,500	1.0	0.8
	きまって支給する給与	101,849	—	99,532	0.9	0.4
	特別に支払われた給与	252,944	11位	263,739	1.4	0.5
		48,248	21位	55,722	—	—
労働時間	総実労働時間	時間		%		
	所定内労働時間	142.1	13位	136.1	1.6	0.6
	所定外労働時間	131.6	20位	126.4	1.2	0.4
		10.5	6位	9.7	8.3	5.1
常用雇用	常用労働者	人		千人		
		716,507	17位	51,893	0.4	1.2
	パートタイム労働者比率	%		ポイント(前年差)		
		28.8	—	31.3	-1.9	-0.2

(資料) 全国：厚生労働省「毎月勤労統計調査」(以下同様)

(注) 指数は基準年を平成27年=100となるように改訂した。
増減率は指数により算出しているため、実数による比較とは一致しない。
(以下同様)

また、順位については数値の大きい順に順位付けしたものである

(2) 事業所規模30人以上

表1-2

(指数：平成27年=100)

		実数		対前年増減率		
		群馬	全国	群馬	全国	
現金給与	現金給与総額	円		%		
	(一般労働者)	328,495	20位	368,493	2.3	1.0
	(パート労働者)	399,349	—	454,208	1.0	1.0
	きまって支給する給与	114,849	—	112,012	0.9	1.8
	特別に支払われた給与	270,853	18位	296,652	0.3	1.2
		57,642	24位	71,841	—	—
労働時間	総実労働時間	時間		%		
	所定内労働時間	147.8	10位	142.4	2.3	1.4
	所定外労働時間	135.0	21位	130.8	1.8	0.8
		12.8	6位	11.6	7.5	7.4
常用雇用	常用労働者	人		千人		
		431,901	15位	29,547	1.8	-0.2
	パートタイム労働者比率	%		ポイント(前年差)		
		24.9	—	25.1	-1.9	-0.6

2 賃金

(1) 事業所規模5人以上

令和3年の調査産業計における常用労働者1人平均月間現金給与総額(名目賃金)は、前年比2.7%増の301,192円であった。名目賃金を消費者物価で除した実質賃金は前年比2.4%増であった。

現金給与総額のうち、きまって支給する給与(名目賃金)は、前年比1.4%増の252,944円であった。実質賃金は前年比0.9%増であった。

表2-1 賃金の推移(5人以上)

(指数:平成27年=100)

区分	群馬県					全国				
	名目賃金			実質賃金		名目賃金			実質賃金	
	金額	指数	対前年増減率	指数	対前年増減率	金額	指数	対前年増減率	指数	対前年増減率
現金給与総額	円		%		%	円		%		%
平成29年	312,491	105.4	3.3	104.8	2.5	319,453	101.1	0.4	100.6	-0.2
平成30年	314,450	106.1	0.7	103.6	-1.1	323,547	102.5	1.4	100.8	0.2
令和元年	300,809	101.5	-4.3	98.3	-5.1	322,612	102.2	-0.3	99.9	-0.9
令和2年	292,803	99.0	-2.5	96.0	-2.3	318,405	100.9	-1.2	98.6	-1.2
令和3年	301,192	101.7	2.7	98.3	2.4	319,461	100.3	0.3	100.6	0.6
きまって支給する給与	円		%		%	円		%		%
平成29年	258,726	104.4	3.2	103.8	2.4	262,407	100.7	0.5	100.2	-0.1
平成30年	260,793	105.3	0.9	102.8	-1.0	264,570	101.6	0.9	99.9	-0.3
令和元年	250,947	101.3	-3.8	98.1	-4.6	264,216	101.4	-0.2	99.1	-0.8
令和2年	249,493	100.7	-0.6	97.7	-0.4	262,325	100.7	-0.7	98.4	-0.7
令和3年	252,944	102.1	1.4	98.6	0.9	263,739	100.5	0.5	100.8	0.8

(注) 指数は基準年を平成27年=100とする。

また、増減率は指数により算出しているため、実数による比較とは一致しない。

(2) 事業所規模30人以上

令和3年の調査産業計における常用労働者1人平均月間現金給与総額(名目賃金)は、前年比2.3%増の328,495円であった。名目賃金を消費者物価で除した実質賃金は前年比1.9%増であった。

現金給与総額のうち、きまって支給する給与(名目賃金)は、前年比0.3%増の270,853円であった。実質賃金は前年比0.1%減であった。

表2-2 賃金の推移(30人以上)

(指数:平成27年=100)

区分	群馬県					全国				
	名目賃金			実質賃金		名目賃金			実質賃金	
	金額	指数	対前年増減率	指数	対前年増減率	金額	指数	対前年増減率	指数	対前年増減率
現金給与総額	円		%		%	円		%		%
平成29年	346,331	104.1	2.6	103.5	1.8	367,951	101.7	0.5	101.2	-0.1
平成30年	344,219	103.4	-0.7	101.0	-2.4	372,162	102.9	1.2	101.2	0.0
令和元年	325,373	97.8	-5.4	94.7	-6.2	371,507	102.7	-0.2	100.4	-0.8
令和2年	320,606	96.6	-1.2	93.7	-1.1	365,100	101.0	-1.7	98.7	-1.7
令和3年	328,495	98.8	2.3	95.5	1.9	368,493	100.9	1.0	101.2	1.2
きまって支給する給与	円		%		%	円		%		%
平成29年	280,350	102.9	2.4	102.3	1.6	294,010	101.0	0.4	100.5	-0.2
平成30年	281,062	103.1	0.2	100.7	-1.6	295,944	101.7	0.7	100.0	-0.5
令和元年	268,399	98.5	-4.5	95.4	-5.3	296,123	101.8	0.1	99.5	-0.5
令和2年	270,130	99.1	0.6	96.1	0.7	293,056	100.7	-1.1	98.4	-1.1
令和3年	270,853	99.4	0.3	96.0	-0.1	296,652	101.2	1.2	101.5	1.5

図1-1 現金給与総額及び定期給与の指数の推移(5人以上)

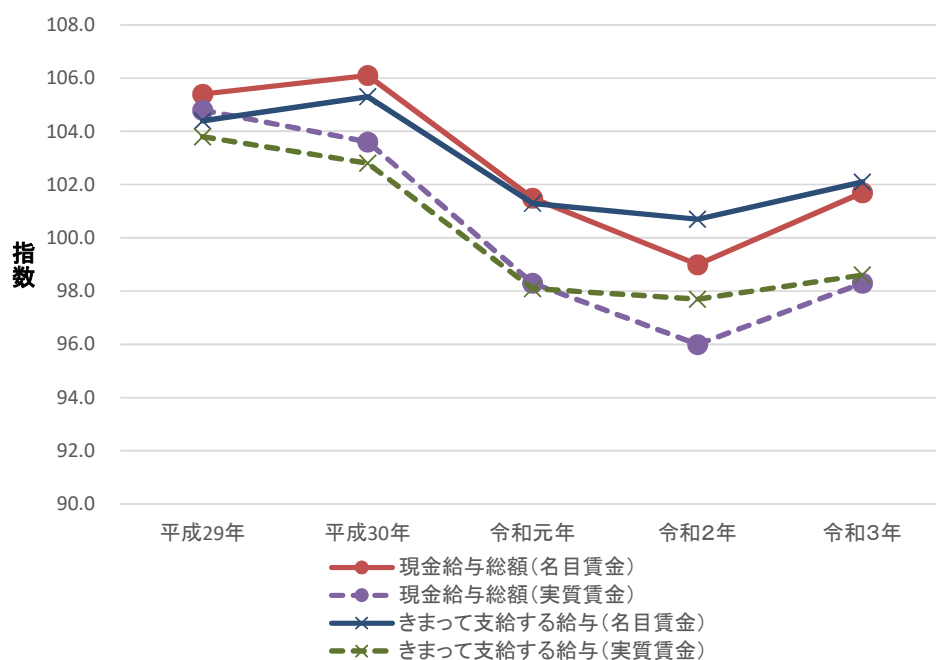


図1-2 現金給与総額及び定期給与の指数の推移(30人以上)

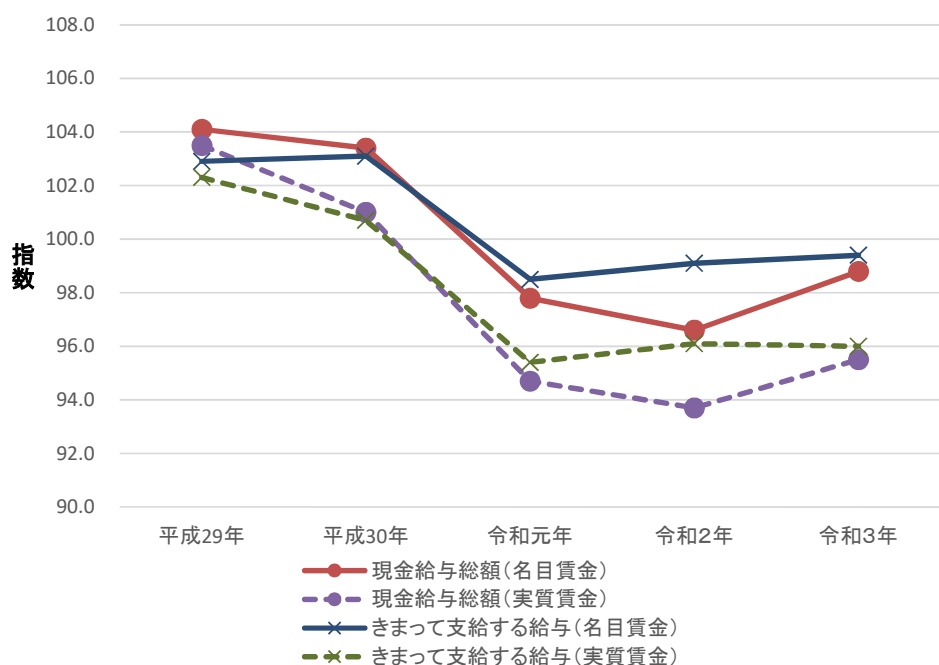


表3 産業別常用労働者の賃金

(5人以上)

(指数：平成27年=100)

産 業	現金給与総額			きまって支給する給与			特別に支払われた給与	
	金額 群馬県	指数	対前年 増減率	金 額	指数	対前年 増減率	金 額	対前年 増減差
	円		%	円		%	円	円
TL 調 査 産 業 計	301,192	101.7	2.7	252,944	102.1	1.4	48,248	4,938
D 建 設 業	367,714	102.1	-2.9	321,150	105.3	-0.7	46,564	-8,468
E 製 造 業	355,844	104.9	3.3	287,064	102.6	-1.4	68,780	17,257
F 電気・ガス・熱供給・水道業	504,658	115.7	1.1	412,700	100.3	-5.4	91,958	28,593
G 情 報 通 信 業	341,871	77.5	-1.3	291,111	79.5	-0.1	50,760	-1,773
H 運 輸 業, 郵 便 業	334,974	97.3	7.9	295,582	100.5	9.8	39,392	-2,074
I 卸 売 業, 小 売 業	241,263	106.3	6.8	203,119	105.3	2.1	38,144	11,262
J 金 融 業, 保 険 業	429,373	111.3	8.3	343,618	112.7	7.8	85,755	6,681
L 学術研究, 専門・技術サービス業	433,562	103.3	-5.3	321,874	97.5	-3.4	111,688	-11,533
M 宿泊業, 飲食サービス業	122,962	87.7	6.4	112,634	86.3	5.5	10,328	1,697
N 生活関連サービス, 娯楽業	155,005	85.4	-0.7	146,969	85.9	0.2	8,036	-1,426
O 教育, 学習支援業	348,675	87.9	-2.3	271,622	89.2	-2.7	77,053	-855
P 医 療, 福 祉	293,052	98.8	-2.7	261,758	104.6	1.1	31,294	-10,687
Q 複 合 サービス事業	333,324	102.3	1.3	267,663	105.4	1.2	65,661	89
R サービス業 (他に分類されないもの)	250,967	111.5	9.4	222,400	112.3	8.1	28,567	5,250

(30人以上)

(指数：平成27年=100)

産 業	現金給与総額			きまって支給する給与			特別に支払われた給与	
	金額 群馬県	指数	対前年 増減率	金 額	指数	対前年 増減率	金 額	対前年 増減差
	円		%	円		%	円	円
TL 調 査 産 業 計	328,495	98.8	2.3	270,853	99.4	0.3	57,642	7,166
D 建 設 業	410,872	97.0	1.6	340,498	99.8	2.4	70,374	-1,238
E 製 造 業	373,330	103.0	3.1	296,568	101.7	-2.1	76,762	20,226
F 電気・ガス・熱供給・水道業	x	x	x	x	x	x	x	x
G 情 報 通 信 業	360,457	73.7	-0.4	297,594	75.0	4.0	62,863	-10,470
H 運 輸 業, 郵 便 業	350,733	92.2	9.4	300,694	95.6	8.0	50,039	7,898
I 卸 売 業, 小 売 業	235,277	95.7	8.8	193,949	93.7	3.7	41,328	12,275
J 金 融 業, 保 険 業	448,520	108.8	-3.9	336,431	105.6	-5.9	112,089	1,491
L 学術研究, 専門・技術サービス業	486,854	91.0	-8.5	344,646	86.3	-5.9	142,208	-19,586
M 宿泊業, 飲食サービス業	123,087	87.5	3.8	118,266	88.3	4.0	4,821	95
N 生活関連サービス, 娯楽業	132,660	73.3	-6.6	123,574	71.9	-6.3	9,086	-1,479
O 教育, 学習支援業	415,898	88.4	8.3	316,250	88.8	7.5	99,648	9,551
P 医 療, 福 祉	313,835	94.4	-6.1	282,499	100.4	-2.0	31,336	-14,509
Q 複 合 サービス事業	337,099	105.4	3.7	274,549	111.2	4.0	62,550	454
R サービス業 (他に分類されないもの)	241,398	117.9	12.9	216,885	117.6	9.2	24,513	9,403

図2-1 産業別労働者の賃金(5人以上)

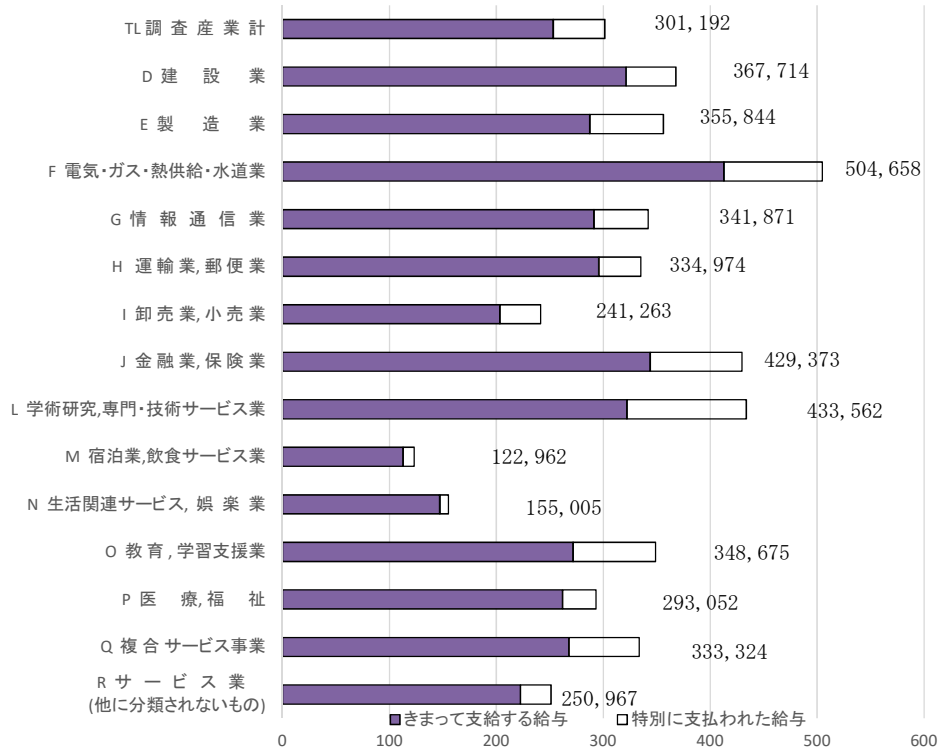
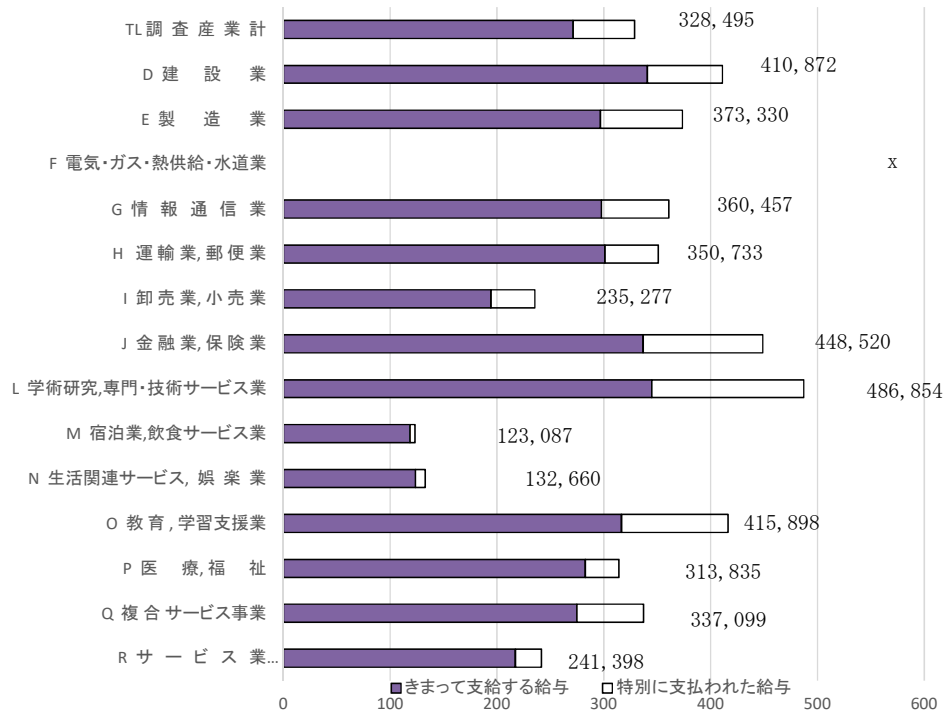


図2-2 産業別労働者の賃金(30人以上)



3 労働時間

(1) 事業所規模5人以上

令和3年の調査産業計における常用労働者1人平均月間総実労働時間は、前年比1.6%増の142.1時間であった。

所定外労働時間は、前年比8.3%増の10.5時間であった。

出勤日数は、前年差0.2日増の18.4日であった。

表4-1 労働時間の推移（5人以上）（指数：平成27年=100）

区分	群馬県						全国					
	総実労働時間		所定外時間		出勤日数		総実労働時間		所定外時間		出勤日数	
	実数	対前年増減率	実数	対前年増減率	実数	前年差	実数	対前年増減率	実数	対前年増減率	実数	前年差
	時間	%	時間	%	日	日	時間	%	時間	%	日	日
平成29年	148.5	0.4	11.4	1.9	19.0	0.0	143.3	-0.2	10.9	1.1	18.5	-0.1
平成30年	148.8	0.1	11.7	1.8	18.9	-0.1	142.2	-0.8	10.8	-1.5	18.4	-0.1
令和元年	144.8	-2.7	11.5	-1.2	18.5	-0.4	139.1	-2.2	10.6	-1.9	18.0	-0.4
令和2年	139.8	-3.4	9.7	-15.7	18.2	-0.3	135.1	-2.8	9.2	-13.2	17.7	-0.3
令和3年	142.1	1.6	10.5	8.3	18.4	0.2	136.1	0.6	9.7	5.1	17.7	0.0

(注) 指数は基準年を平成27年=100とする。

また、増減率は指数により算出しているため、実数による比較とは一致しない。

(2) 事業所規模30人以上

令和3年の調査産業計における常用労働者1人平均月間総実労働時間は、前年比2.3%増の147.8時間であった。

所定外労働時間は、前年比7.5%増の12.8時間であった。

出勤日数は、前年差0.2日増の18.5日であった。

表4-2 労働時間の推移（30人以上）（指数：平成27年=100）

区分	群馬県						全国					
	総実労働時間		所定外時間		出勤日数		総実労働時間		所定外時間		出勤日数	
	実数	対前年増減率	実数	対前年増減率	実数	前年差	実数	対前年増減率	実数	対前年増減率	実数	前年差
	時間	%	時間	%	日	日	時間	%	時間	%	日	日
平成29年	153.3	0.4	13.2	1.1	19.1	-0.1	148.4	-0.1	12.7	-0.1	18.7	-0.1
平成30年	154.3	0.7	13.9	5.9	19.0	-0.1	147.4	-0.7	12.5	-1.1	18.6	-0.1
令和元年	148.6	-3.7	13.2	-4.9	18.6	-0.4	144.5	-2.0	12.4	-1.0	18.2	-0.4
令和2年	144.4	-2.8	11.9	-9.8	18.3	-0.3	140.4	-2.8	10.8	-13.1	17.9	-0.3
令和3年	147.8	2.3	12.8	7.5	18.5	0.2	142.4	1.4	11.6	7.4	18.0	0.1

図3-1 労働時間・出勤日数の動き(5人以上)

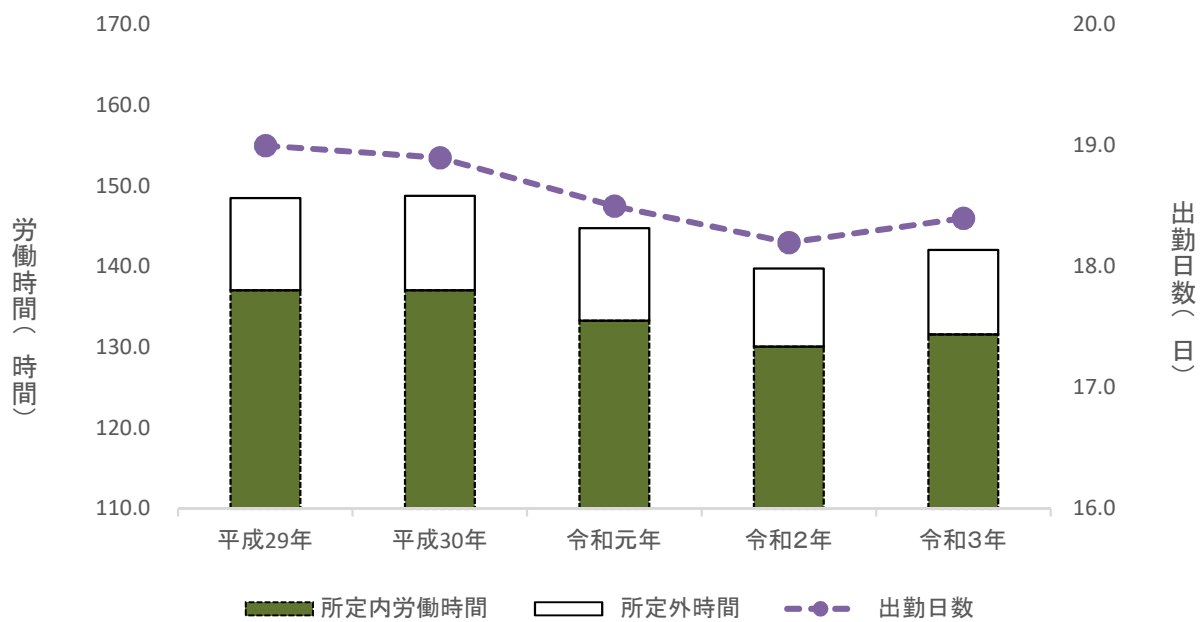


図3-2 労働時間・出勤日数の動き(30人以上)

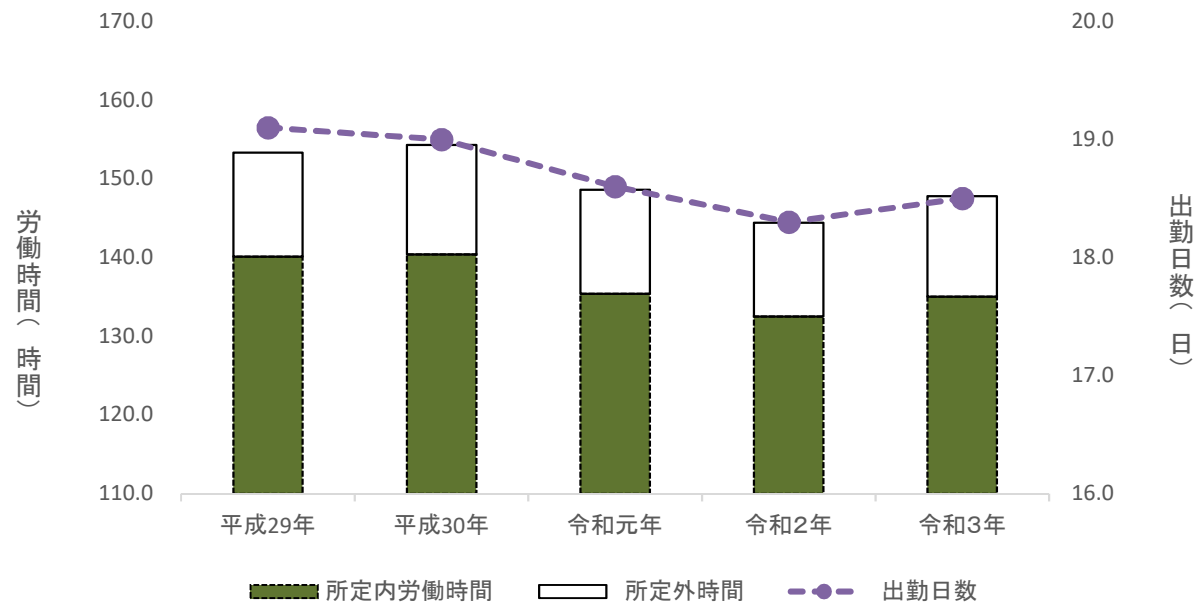


表5 産業別常用労働者の労働時間数、出勤日数及び雇用

(5人以上)

(指数：平成27年=100)

産 業	総 実 労 働 時 間			所 定 外 労 働 時 間			出 勤 日 数	雇 用		
	時間	指数	対前年 増減率	時間	指数	対前年 増減率		日数	常用労働者数	指数
	時間		%	時間		%	日	人		%
TL 調 査 産 業 計	142.1	96.1	1.6	10.5	93.0	8.3	18.4	716,507	100.4	0.4
D 建 設 業	163.2	98.6	-3.0	9.9	81.4	-4.8	20.7	33,770	110.5	-0.1
E 製 造 業	157.5	97.5	1.0	14.4	96.3	9.2	18.8	196,996	102.3	4.4
F 電 気・ガ 斯・熱 供 給・水 道 業	151.4	95.9	1.6	8.7	80.9	-18.0	19.2	3,353	136.6	-4.7
G 情 報 通 信 業	150.0	87.8	-1.7	11.6	51.7	46.9	18.8	7,037	98.6	4.0
H 運 輸 業, 郵 便 業	176.8	95.5	6.3	27.0	84.4	4.1	19.3	42,099	98.0	-0.1
I 卸 売 業, 小 売 業	127.3	94.9	-1.2	7.0	91.4	12.4	18.1	130,838	105.1	1.4
J 金 融 業, 保 険 業	143.8	101.0	5.0	7.5	75.0	-8.8	19.1	16,014	92.7	-3.9
L 学 術 研 究, 専 門・技 術 サ ー ビ ス 業	146.9	96.8	2.2	10.2	87.6	6.4	18.7	15,899	100.4	3.6
M 宿 泊 業, 飲 食 サ ー ビ ス 業	88.0	80.0	-0.9	4.6	69.8	-6.2	13.6	40,671	82.4	-2.7
N 生 活 関 連 サ ー ビ ス, 娯 楽 業	106.4	78.2	-1.8	3.2	63.2	-9.1	17.1	19,179	84.4	-8.4
O 教 育, 学 習 支 援 業	143.2	105.4	7.7	14.4	173.8	34.4	18.6	36,908	92.7	-11.9
P 医 療, 福 祉	135.5	97.6	1.5	3.8	107.4	-17.6	18.3	112,521	106.4	0.5
Q 複 合 サ ー ビ ス 事 業	147.7	99.6	-1.0	7.3	251.7	1.1	18.9	6,651	104.3	-4.0
R サ ー ビ ス 業 (他 に 分 類 さ れ な い も の)	145.6	100.2	5.4	12.4	124.5	21.0	18.8	49,220	96.3	0.3

(30人以上)

(指数：平成27年=100)

産 業	総 実 労 働 時 間			所 定 外 労 働 時 間			出 勤 日 数	雇 用		
	時間	指数	対前年 増減率	時間	指数	対前年 増減率		日数	常用労働者数	指数
	時間		%	時間		%	日	人		%
TL 調 査 産 業 計	147.8	96.9	2.3	12.8	98.8	7.5	18.5	431,901	100.6	1.8
D 建 設 業	170.5	100.6	-2.3	17.2	135.6	-8.6	20.6	10,768	121.5	-2.6
E 製 造 業	159.2	97.8	1.0	15.5	94.4	9.8	18.7	159,107	105.0	6.4
F 電 気・ガ 斯・熱 供 給・水 道 業	x	x	x	x	x	x	x	x	x	x
G 情 報 通 信 業	154.4	93.0	-0.5	12.0	55.9	32.8	19.3	4,481	93.3	6.4
H 運 輸 業, 郵 便 業	179.5	100.1	2.2	29.3	95.6	-3.7	19.6	27,952	94.6	-0.4
I 卸 売 業, 小 売 業	127.6	94.9	2.9	7.6	115.4	44.4	18.2	50,989	99.9	5.5
J 金 融 業, 保 険 業	139.5	98.5	-2.3	8.0	70.9	-27.8	18.3	7,465	90.2	-1.0
L 学 術 研 究, 専 門・技 術 サ ー ビ ス 業	148.8	94.0	1.8	12.5	83.3	-6.3	18.4	9,910	102.9	6.2
M 宿 泊 業, 飲 食 サ ー ビ ス 業	95.1	78.7	6.5	5.4	40.6	3.3	15.0	14,051	76.2	17.1
N 生 活 関 連 サ ー ビ ス, 娯 楽 業	89.6	65.2	-2.0	2.6	58.3	5.4	15.6	9,125	88.3	-16.6
O 教 育, 学 習 支 援 業	154.6	104.9	19.9	23.7	213.4	60.0	18.9	21,776	83.4	-20.0
P 医 療, 福 祉	137.3	92.9	0.0	3.6	90.2	-32.2	18.3	75,109	109.4	0.7
Q 複 合 サ ー ビ ス 事 業	147.3	97.1	-1.2	9.2	306.7	-12.4	18.9	3,527	97.3	-5.3
R サ ー ビ ス 業 (他 に 分 類 さ れ な い も の)	149.1	105.5	3.8	14.4	121.9	15.9	18.8	34,148	95.5	-0.3

図4-1 労働時間(5人以上)

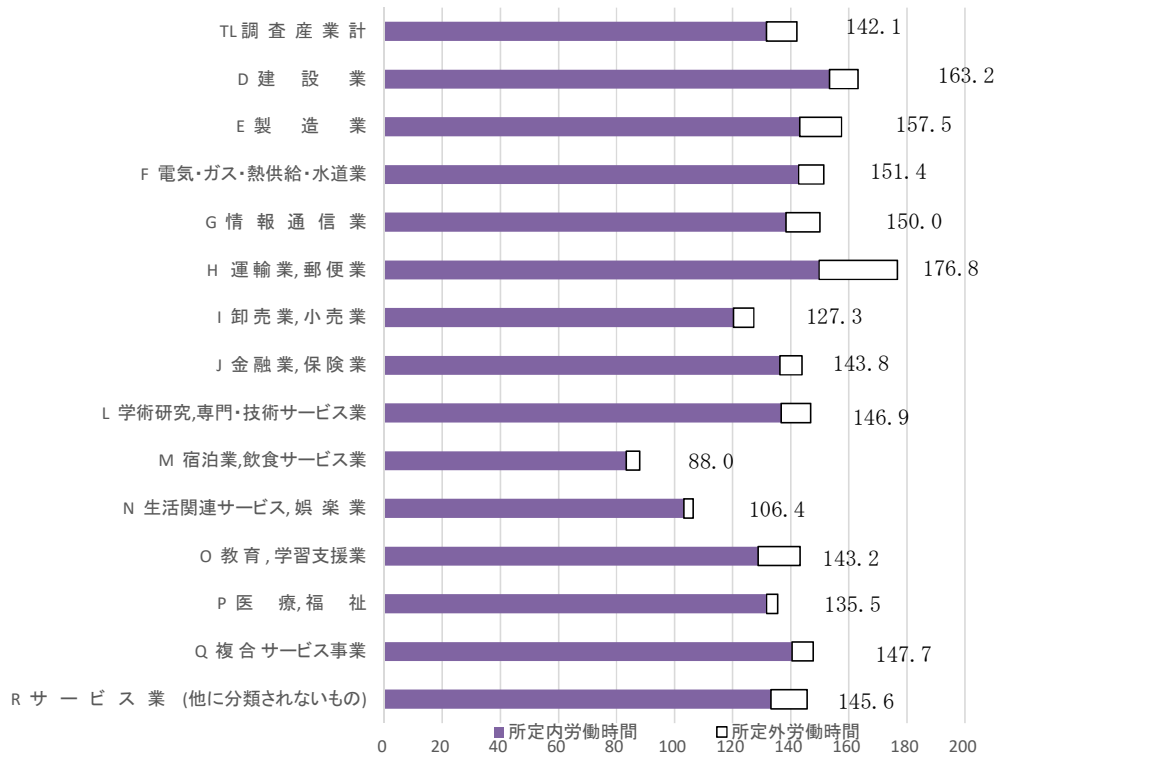
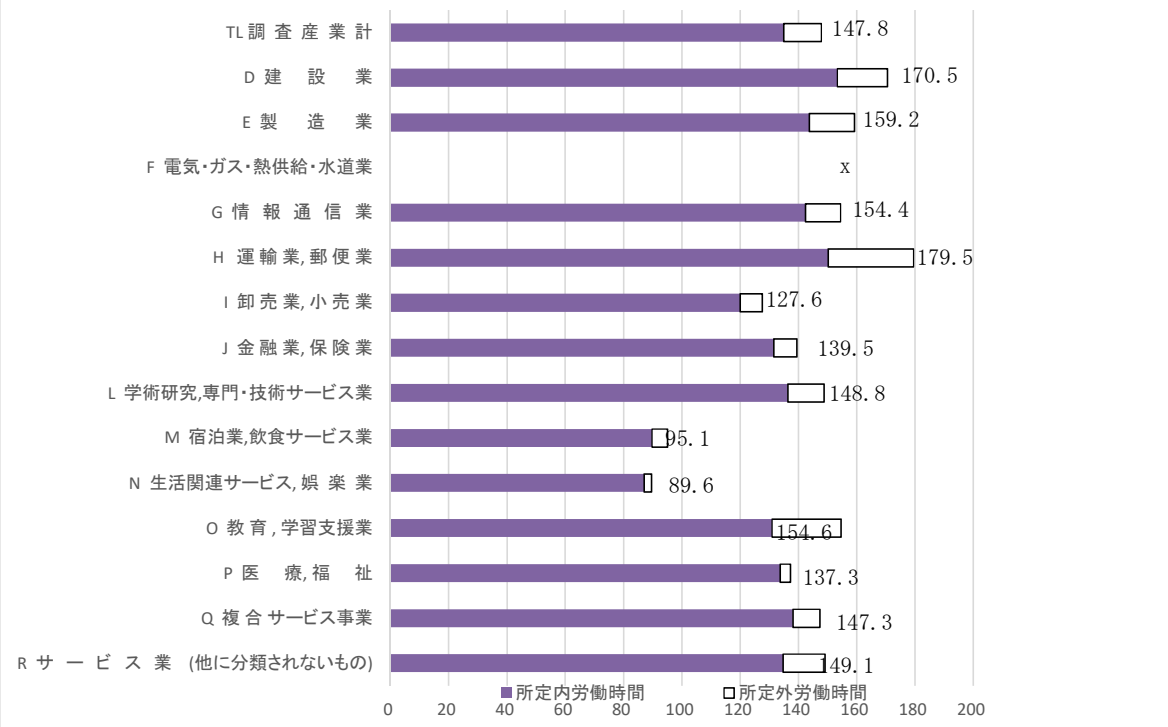


図4-2 労働時間(30人以上)



4 雇用

(1) 事業所規模5人以上

令和3年の調査産業計における平均月間推計常用労働者数は、前年比0.4%増の716,507人であった。

また、常用労働者に占めるパートタイム労働者比率は28.8%であった。

表6-1 常用労働者の推移（5人以上）

（指数：平成27年=100）

区分	群馬県				全国			
	推計常用労働者数	常用雇用指数	対前年度増減率	パートタイム労働者比率	推計常用労働者数	常用雇用指数	対前年度増減率	パートタイム労働者比率
	人				千人			
				%				%
平成29年	710,152	100.6	0.1	28.4	50,034	104.7	2.5	30.7
平成30年	734,461	102.9	2.3	27.3	49,813	105.8	1.1	30.9
令和元年	733,859	102.8	-0.1	28.7	50,786	107.9	2.0	31.5
令和2年	713,782	100.0	-2.7	30.7	51,299	109.0	1.0	31.1
令和3年	716,507	100.4	0.4	28.8	51,893	101.1	1.2	31.3

（注）指数は基準年を平成27年=100とする。

また、増減率は指数により算出しているため、実数による比較とは一致しない。

(2) 事業所規模30人以上

令和3年の調査産業計における平均月間推計常用労働者数は、前年比1.8%増の431,901人であった。

また、常用労働者に占めるパートタイム労働者比率は24.9%であった。

表6-2 常用労働者の推移（30人以上）

（指数：平成27年=100）

区分	群馬県				全国			
	推計常用労働者数	常用雇用指数	対前年度増減率	パートタイム労働者比率	推計常用労働者数	常用雇用指数	対前年度増減率	パートタイム労働者比率
	人				千人			
				%				%
平成29年	434,997	101.4	0.9	23.7	28,191	102.3	1.4	25.1
平成30年	449,124	104.6	3.2	22.6	29,163	102.7	0.4	25.1
令和元年	444,966	103.6	-1.0	24.6	29,513	104.0	1.3	25.6
令和2年	424,469	98.8	-4.6	26.8	29,613	104.3	0.3	25.3
令和3年	431,901	100.6	1.8	24.9	29,547	99.8	-0.2	25.1

図5-1 常用雇用指数・パートタイム比率の動き(5人以上)

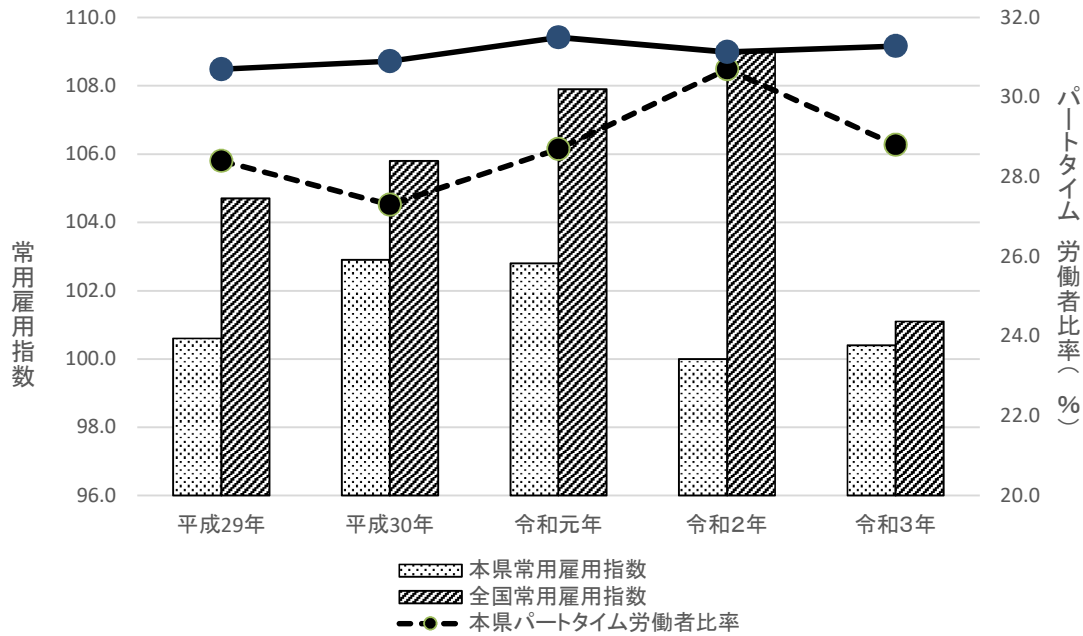
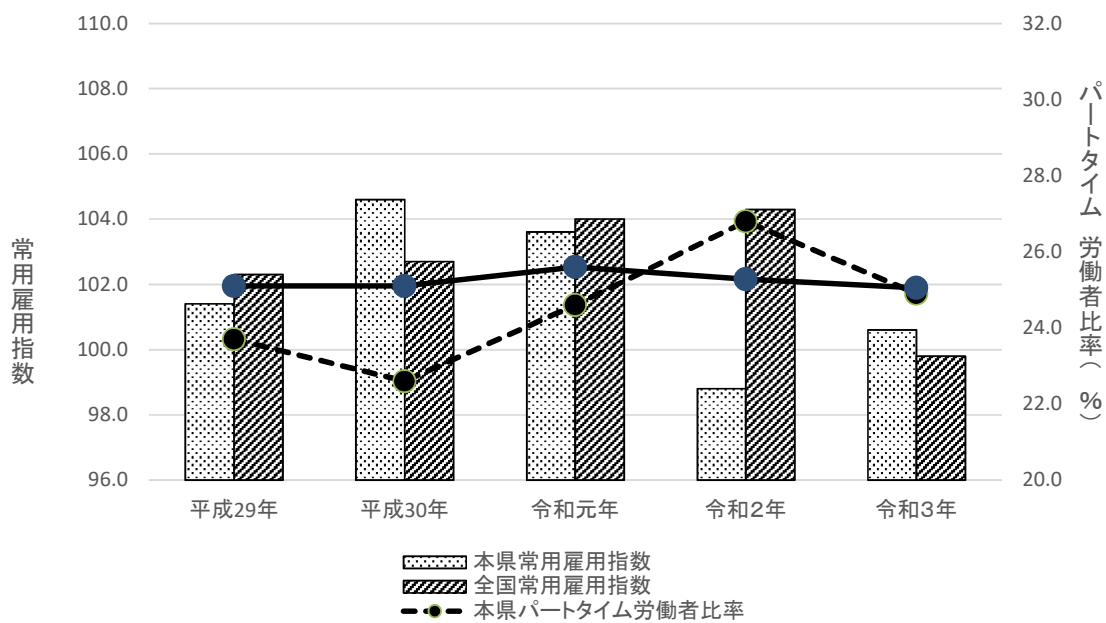


図5-2 常用雇用指数・パートタイム比率の動き(30人以上)



5 産業、就業形態及び性別全常用労働者1人平均月間給与額等

表7-1 産業、就業形態及び性別全常用労働者1人平均月間給与額等（5人以上）

（単位：円、時間、％）

産 業	現金給与総額（月平均）				労働時間（月平均）				雇用 ※ （％）	パート タイム 比率 （％）
	一般労働者	パート労働者	男	女	一般労働者	パート労働者	男	女		
TL 調査産業計	382,031	101,849	374,933	209,109	164.9	86.1	156.4	124.2	100.0	28.8
D 建設業	383,918	99,240	391,596	247,751	167.9	85.4	168.8	135.3	4.7	5.7
E 製造業	393,754	133,767	411,987	211,748	163.9	120.3	163.9	141.2	27.5	14.6
09,10 食料品・たばこ	333,127	152,664	351,052	190,629	170.0	137.5	168.8	149.0	4.8	33.2
11 繊維工業	245,557	90,811	303,716	152,675	143.8	90.2	151.7	121.4	0.4	15.6
12 木材・木製品	375,013	110,159	391,399	224,395	169.0	109.0	171.7	139.7	0.3	5.0
13 家具・装備品	306,264	142,479	330,393	195,489	181.5	133.0	183.2	162.8	0.2	8.1
14 パルプ・紙	261,580	100,606	244,932	146,749	168.6	103.3	158.1	126.8	0.3	37.6
15 印刷・同関連業	331,958	134,767	315,825	189,283	166.3	99.4	154.6	133.4	0.2	27.0
16 化学、石油・石炭	511,783	153,865	524,050	265,986	157.2	129.3	158.5	137.0	1.6	13.9
18 プラスチック製品	332,935	110,300	346,782	192,404	167.3	108.2	164.9	140.8	2.5	18.9
19 ゴム製品	342,265	121,718	351,468	166,252	157.1	110.1	156.1	123.3	0.2	32.9
21 窯業・土石製品	352,822	135,421	359,264	234,982	168.8	117.0	168.1	153.8	0.4	5.4
22 鉄鋼業	435,752	126,130	451,964	264,515	154.4	94.3	156.1	132.2	0.5	2.2
23 非鉄金属製造業	387,107	118,343	388,266	196,708	164.6	119.2	165.0	131.9	0.4	24.9
24 金属製品製造業	371,688	145,357	380,104	238,611	171.5	127.2	173.3	143.8	1.9	5.4
25 はん用機械器具	466,906	159,337	470,084	363,506	150.0	124.1	151.0	137.8	1.2	5.2
26 生産用機械器具	370,956	115,393	364,312	186,746	163.9	96.0	159.7	125.4	1.6	15.7
27 業務用機械器具	468,075	87,841	489,266	285,612	158.7	81.8	160.8	129.1	0.7	6.6
28 電子・デバイス	476,825	116,743	504,536	255,647	156.9	101.7	157.9	133.1	0.8	9.4
29 電気機械器具	327,183	107,767	357,486	200,370	177.1	108.6	174.8	158.2	2.1	12.1
30 情報通信機械器具	536,771	128,394	556,559	283,525	161.4	111.4	162.2	138.4	0.5	6.0
31 輸送用機械器具	430,913	133,721	449,480	237,314	159.5	106.9	161.9	129.7	6.3	4.6
32,20 その他の製造業	351,946	121,157	380,340	190,190	167.1	110.9	166.5	138.4	0.4	20.3
F 電気・ガス ・熱供給・水道業	508,422	226,193	528,749	402,491	152.1	104.8	152.2	148.4	0.5	1.4
G 情報通信業	387,341	85,807	401,966	245,371	163.6	73.3	160.1	133.5	1.0	15.2
H 運輸業、郵便業	373,450	122,010	365,443	185,302	190.5	101.2	187.3	125.4	5.9	15.2
I 卸売業、小売業	376,839	90,264	334,151	151,050	165.0	85.3	144.1	111.0	18.3	47.3
1 卸売業	450,271	98,466	480,241	283,946	159.4	94.5	160.3	141.2	4.5	6.3
2 小売業	319,718	89,985	249,598	131,350	169.4	85.0	134.7	106.5	13.8	60.7
J 金融業、保険業	474,856	161,895	586,557	297,681	147.4	122.9	154.8	134.7	2.2	14.6
L 学術研究、専門・ 技術サービス業	493,007	125,293	518,851	284,603	157.6	90.9	157.6	128.1	2.2	16.2
M 宿泊業、飲食サービス業	261,981	59,648	174,243	88,768	159.7	55.4	106.9	75.4	5.7	68.5
75 宿泊業	211,053	79,087	206,271	122,208	146.5	80.3	143.0	103.0	0.9	36.6
S M 一括分	286,165	57,848	166,659	83,444	165.9	53.1	98.4	71.1	4.8	74.6
N 生活関連サービス業、 娯楽業	325,889	85,947	205,179	124,113	172.8	79.5	120.4	97.7	2.7	71.1
80 娯楽業	353,425	83,753	176,899	116,181	189.2	74.1	110.1	90.7	1.3	78.4
O 教育、学習支援業	462,686	117,688	440,649	306,270	171.2	86.5	157.6	136.6	5.2	33.0
P 医療、福祉	367,326	123,532	397,004	258,852	160.2	79.0	137.7	134.7	15.7	30.4
83 医療業	403,587	151,799	507,644	290,266	154.4	79.4	133.1	138.0	7.7	23.4
S P 一括分	324,657	106,156	289,353	228,491	166.9	78.8	142.3	131.6	8.0	37.1
Q 複合サービス事業	360,597	132,852	380,382	246,438	152.6	111.3	154.0	136.1	0.9	11.9
R サービス業 (他に分類されないもの)	292,989	98,618	284,004	178,092	160.9	90.5	153.9	127.5	6.9	21.6
91 職業紹介・派遣業	266,082	101,388	279,974	207,428	153.7	85.8	150.6	149.7	2.2	4.9
92 他の事業サービス	254,191	88,971	223,151	130,627	171.0	87.6	155.4	108.5	3.0	38.5
S R 一括分	382,848	147,656	384,218	252,066	158.5	108.3	155.8	139.6	1.7	13.4

※ 雇用は全体に占める割合を示す。

表7-2 産業、就業形態及び性別全常用労働者1人平均月間給与額等(30人以上)

(単位:円、時間、%)

産 業	現金給与総額(月平均)				労働時間(月平均)				雇用 ※ (%)	パート タイム 比率 (%)
	一般労働者	パート労働者	男	女	一般労働者	パート労働者	男	女		
TL 調査産業計	399,349	114,849	400,917	227,250	165.8	93.5	159.9	131.0	100.0	24.9
D 建設業	424,301	138,242	434,200	255,347	173.4	109.4	174.3	145.3	2.5	4.7
E 製造業	404,926	146,934	428,192	223,671	163.5	128.1	164.1	145.8	36.8	12.2
09,10 食料品・たばこ	337,630	161,942	362,859	193,263	167.3	142.5	167.4	150.5	6.6	32.0
11 繊維工業	325,539	98,819	369,496	224,307	156.4	85.3	158.6	135.4	0.4	13.8
12 木材・木製品	x	x	x	x	x	x	x	x	x	x
13 家具・装備品	387,552	180,628	392,427	245,674	185.5	155.5	186.8	162.1	0.2	9.7
14 パルプ・紙	x	x	x	x	x	x	x	x	x	x
15 印刷・同関連業	439,112	162,389	392,728	327,225	173.4	58.5	147.0	167.0	0.2	20.3
16 化学、石油・石炭	487,604	153,865	498,411	265,986	158.3	129.3	160.0	137.0	2.3	15.9
18 プラスチック製品	337,147	139,251	371,196	215,466	164.1	122.5	165.8	150.2	3.0	8.1
19 ゴム製品	352,145	128,158	364,851	175,953	154.2	117.5	152.3	130.1	0.3	32.2
21 窯業・土石製品	387,793	69,392	399,367	264,222	166.5	66.7	167.6	150.2	0.3	0.6
22 鉄鋼業	x	x	x	x	x	x	x	x	x	x
23 非鉄金属製造業	380,381	114,395	397,702	187,658	164.2	116.9	166.6	131.1	0.5	20.1
24 金属製品製造業	400,064	161,839	412,770	273,275	168.3	122.1	170.2	147.4	1.9	2.8
25 はん用機械器具	453,623	194,197	462,950	352,134	150.4	132.0	151.2	141.8	1.8	3.5
26 生産用機械器具	396,167	121,964	396,818	175,366	164.0	102.5	162.6	122.8	1.8	12.6
27 業務用機械器具	471,161	101,943	489,690	297,221	154.6	95.5	157.2	128.1	1.0	6.0
28 電子・デバイス	504,889	128,405	539,060	275,346	165.3	113.2	166.2	143.9	1.1	9.9
29 電気機械器具	324,589	120,344	354,373	211,603	179.1	116.2	175.1	171.2	3.1	8.3
30 情報通信機械器具	543,342	128,394	564,760	277,987	160.0	111.4	160.3	138.1	0.7	7.0
31 輸送用機械器具	439,828	138,986	460,733	247,660	160.6	114.4	163.3	134.1	9.9	3.6
32,20 その他の製造業	360,228	139,340	399,377	214,454	167.3	112.3	166.4	147.4	0.5	15.1
F 電気・ガス ・熱供給・水道業	x	x	x	x	x	x	x	x	x	x
G 情報通信業	391,636	70,489	398,005	255,900	163.8	66.6	159.6	140.0	1.0	9.8
H 運輸業、郵便業	396,287	127,527	384,682	193,097	194.3	107.0	190.3	129.4	6.5	16.9
I 卸売業、小売業	379,382	100,673	350,011	150,448	164.8	92.9	144.2	115.5	11.8	51.8
1 卸売業	482,957	113,605	537,037	336,817	154.6	93.1	154.9	149.2	2.6	2.4
2 小売業	293,626	100,537	244,116	124,418	173.4	92.9	138.2	110.8	9.2	66.0
J 金融業、保険業	501,274	161,844	635,572	296,575	143.8	116.4	153.0	128.5	1.7	15.5
L 学術研究、専門・ 技術サービス業	557,767	135,083	560,054	316,496	160.3	91.6	158.1	127.1	2.3	16.8
M 宿泊業、飲食サービス業	246,469	74,020	156,891	101,759	165.0	67.3	107.7	87.2	3.3	71.5
75 宿泊業	238,650	80,369	225,914	139,067	156.9	73.3	146.8	107.5	0.8	36.4
S M 一括分	255,566	73,137	127,179	92,309	174.4	66.5	90.9	82.1	2.5	82.6
N 生活関連サービス業、 娯楽業	356,738	69,596	185,195	87,023	175.9	65.3	110.5	71.4	2.1	78.0
80 娯楽業	361,659	72,116	188,339	94,935	173.6	66.5	110.2	74.3	1.1	75.6
O 教育、学習支援業	525,705	130,292	493,584	371,180	177.0	96.5	172.4	144.4	5.0	27.7
P 医療、福祉	381,759	134,927	414,689	272,671	158.9	80.7	135.6	138.0	17.4	27.4
83 医療業	415,696	174,588	513,027	304,891	155.4	81.3	135.2	142.2	9.7	20.3
S P 一括分	328,569	106,836	286,287	232,869	164.2	80.1	136.1	132.8	7.7	36.3
Q 複合サービス事業	372,648	126,286	390,383	225,894	154.6	103.7	153.3	134.8	0.8	14.4
R サービス業 (他に分類されないもの)	289,508	95,085	279,903	159,626	168.7	89.4	160.9	123.9	7.9	24.7
91 職業紹介・派遣業	277,131	101,949	291,753	210,659	161.7	86.1	160.7	149.3	3.0	6.0
92 他の事業サービス	246,458	90,303	214,604	121,715	178.2	88.1	159.5	106.9	4.0	42.4
S R 一括分	446,943	173,252	452,770	226,738	166.1	122.0	166.3	135.7	0.9	9.4

※ 雇用は全体に占める割合を示す。