

## 令和元年 毎月勤労統計調査地方調査の結果の概要

各数値は年平均である。

### 1 賃金・労働時間及び雇用の動き

#### (1) 事業所規模5人以上

表1-1

(指数：平成27年=100)

		実数		対前年増減率		
		群馬	全国	群馬	全国	
現金給与	現金給与総額	円		%		
	(一般労働者)	300,809	15位	322,612	-4.3	-0.3
	(パート労働者)	381,134	—	425,203	-3.4	0.5
	きまって支給する給与	100,854	—	99,765	0.0	0.7
	特別に支払われた給与	250,947	14位	264,216	-3.8	-0.2
		49,862	17位	58,396	—	—
労働時間	総実労働時間	時間		%		
	所定内労働時間	144.8	14位	139.1	-2.7	-2.2
	所定外労働時間	133.3	20位	128.5	-2.7	-0.4
		11.5	6位	10.6	-1.2	-1.9
常用雇用	常用労働者	人		千人		
		733,859	17位	50,786	-0.1	2.0
	パートタイム労働者比率	%		ポイント(前年差)		
		28.7	—	31.5	1.4	0.6

(資料) 全国：厚生労働省「毎月勤労統計調査」(以下同様)

(注) 指数は基準年を平成27年=100となるように改訂した。

平成28年までの増減率は、平成22年基準指数で計算したものとする。

増減率は指数により算出しているため、実数による比較とは一致しない。

(以下同様)

また、順位については数値の大きい順に順位付けしたものである

#### (2) 事業所規模30人以上

表1-2

(指数：平成27年=100)

		実数		対前年増減率		
		群馬	全国	群馬	全国	
現金給与	現金給与総額	円		%		
	(一般労働者)	325,373	24位	371,507	-5.4	-0.2
	(パート労働者)	394,786	—	460,930	-3.4	0.3
	きまって支給する給与	112,851	—	111,477	0.0	0.7
	特別に支払われた給与	268,399	23位	296,123	-4.5	0.1
		56,974	29位	75,384	—	—
労働時間	総実労働時間	時間		%		
	所定内労働時間	148.6	17位	144.5	-3.7	-2.0
	所定外労働時間	135.4	23位	132.1	-3.6	0.0
		13.2	8位	12.4	-4.9	-1.0
常用雇用	常用労働者	人		千人		
		444,966	14位	29,513	-1.0	1.3
	パートタイム労働者比率	%		ポイント(前年差)		
		24.6	—	25.6	2.0	0.5

## 2 賃金

### (1) 事業所規模5人以上

令和元年の調査産業計における常用労働者1人平均月間現金給与総額(名目賃金)は、前年比4.3%減の300,809円であった。名目賃金を消費者物価で除した実質賃金は前年比5.1%減であった。

現金給与総額のうち、きまって支給する給与(名目賃金)は、前年比3.8%減の250,947円であった。実質賃金は前年比4.6%減であった。

表2-1 賃金の推移(5人以上) (指数:平成27年=100)

区分	群馬県					全国				
	名目賃金			実質賃金		名目賃金			実質賃金	
	金額	指数	対前年増減率	指数	対前年増減率	金額	指数	対前年増減率	指数	対前年増減率
現金給与総額	円		%	%		円		%	%	
平成27年	296,425	100.0	1.9	100.0	0.8	315,856	100.0	0.1	100.0	-0.8
平成28年	302,221	102.0	2.0	102.2	2.3	317,862	100.7	0.6	100.8	0.5
平成29年	312,491	105.4	3.3	104.8	2.5	319,453	101.1	0.4	100.6	-0.2
平成30年	314,450	106.1	0.7	103.6	-1.1	323,547	102.5	1.4	100.8	0.2
令和元年	300,809	101.5	-4.3	98.3	-5.1	322,612	102.2	-0.3	99.9	-0.9
きまって支給する給与	円		%	%		円		%	%	
平成27年	247,784	100.0	0.8	100.0	-0.3	260,577	100.0	0.3	100.0	-0.7
平成28年	250,866	101.2	1.2	101.4	1.6	261,183	100.2	0.2	100.3	0.4
平成29年	258,726	104.4	3.2	103.8	2.4	262,407	100.7	0.5	100.2	-0.1
平成30年	260,793	105.3	0.9	102.8	-1.0	264,570	101.6	0.9	99.9	-0.3
令和元年	250,947	101.3	-3.8	98.1	-4.6	264,216	101.4	-0.2	99.1	-0.8

(注) 指数は基準年を平成27年=100とする。

また、増減率は指数により算出しているため、実数による比較とは一致しない。

### (2) 事業所規模30人以上

令和元年の調査産業計における常用労働者1人平均月間現金給与総額(名目賃金)は、前年比5.4%減の325,373円であった。名目賃金を消費者物価で除した実質賃金は前年比6.2%減であった。

現金給与総額のうち、きまって支給する給与(名目賃金)は、前年比4.5%減の268,399円であった。実質賃金は前年比5.3%減であった。

表2-2 賃金の推移(30人以上) (指数:平成27年=100)

区分	群馬県					全国				
	名目賃金			実質賃金		名目賃金			実質賃金	
	金額	指数	対前年増減率	指数	対前年増減率	金額	指数	対前年増減率	指数	対前年増減率
現金給与総額	円		%	%		円		%	%	
平成27年	332,859	100.0	2.0	100.0	1.0	361,684	100.0	0.1	100.0	-0.9
平成28年	337,348	101.5	1.4	101.7	1.7	365,804	101.2	1.1	101.3	1.3
平成29年	346,331	104.1	2.6	103.5	1.8	367,951	101.7	0.5	101.2	-0.1
平成30年	344,219	103.4	-0.7	101.0	-2.4	372,162	102.9	1.2	101.2	0.0
令和元年	325,373	97.8	-5.4	94.7	-6.2	371,507	102.7	-0.2	100.4	-0.8
きまって支給する給与	円		%	%		円		%	%	
平成27年	272,585	100.0	1.1	100.0	0.0	290,940	100.0	0.5	100.0	-0.4
平成28年	273,943	100.5	0.5	100.7	0.8	292,593	100.6	0.6	100.7	0.7
平成29年	280,350	102.9	2.4	102.3	1.6	294,010	101.0	0.4	100.5	-0.2
平成30年	281,062	103.1	0.2	100.7	-1.6	295,944	101.7	0.7	100.0	-0.5
令和元年	268,399	98.5	-4.5	95.4	-5.3	296,123	101.8	0.1	99.5	-0.5

図1-1 現金給与総額及び定期給与の指数の推移(5人以上)

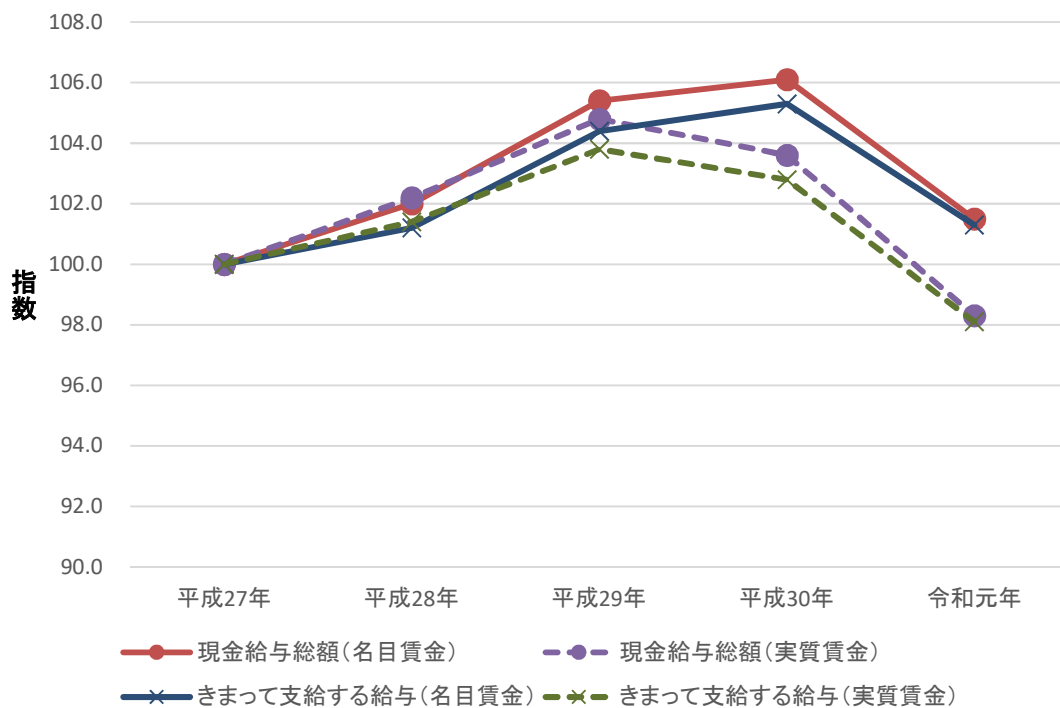


図1-2 現金給与総額及び定期給与の指数の推移(30人以上)

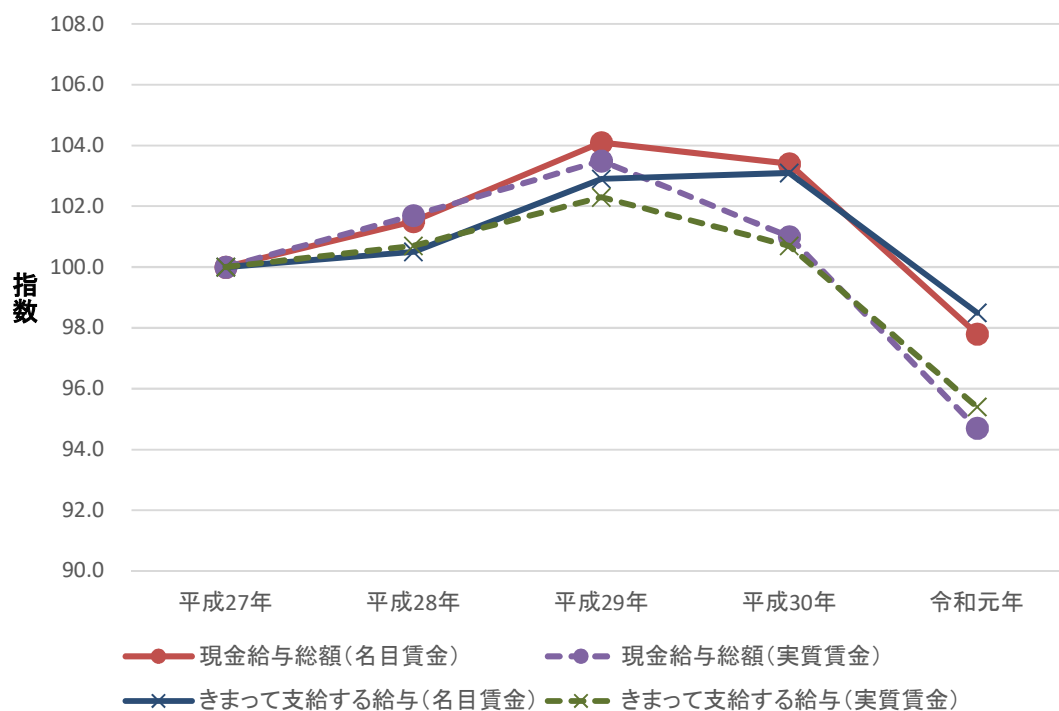


表3 産業別常用労働者の賃金

(5人以上)

(指数：平成27年=100)

産 業	現金給与総額			きまって支給する給与			特別に支払われた給与	
	金額 群馬県	指数	対前年 増減率	金 額	指数	対前年 増減率	金 額	対前年 増減差
	円		%	円		%	円	円
TL 調査産業計	300,809	101.5	-4.3	250,947	101.3	-3.8	49,862	-3,795
D 建設業	408,839	113.6	4.9	330,787	108.5	2.3	78,052	10,882
E 製造業	361,462	106.5	-3.4	292,297	104.5	-2.2	69,165	-6,944
F 電気・ガス・熱供給・水道業	501,235	114.9	-4.0	373,214	91.3	-21.2	128,021	81,705
G 情報通信業	332,427	76.0	5.8	294,172	80.3	11.4	38,255	-10,824
H 運輸業、郵便業	329,665	95.7	0.2	284,667	96.8	-3.3	44,998	10,499
I 卸売業、小売業	238,769	105.2	-14.2	207,289	107.5	-11.7	31,480	-11,821
J 金融業、保険業	390,971	100.9	-5.6	315,013	103.4	-2.4	75,958	-15,364
L 学術研究、専門・技術サービス業	436,731	104.1	-12.2	336,063	101.8	-8.0	100,668	-29,619
M 宿泊業、飲食サービス業	115,058	81.9	-2.8	111,597	85.4	-2.7	3,461	-208
N 生活関連サービス、娯楽業	197,491	108.7	-0.6	178,374	104.3	-4.0	19,117	6,710
O 教育、学習支援業	316,322	79.6	-13.4	252,984	83.1	-12.2	63,338	-13,319
P 医療、福祉	303,042	102.0	5.4	256,127	102.4	4.8	46,915	3,723
Q 複合サービス事業	359,737	109.8	2.7	280,372	110.5	5.1	79,365	-2,941
R サービス業 (他に分類されないもの)	221,217	98.3	-8.3	198,496	100.2	-8.2	22,721	-1,931

(30人以上)

(指数：平成27年=100)

産 業	現金給与総額			きまって支給する給与			特別に支払われた給与	
	金額 群馬県	指数	対前年 増減率	金 額	指数	対前年 増減率	金 額	対前年 増減差
	円		%	円		%	円	円
TL 調査産業計	325,373	97.8	-5.4	268,399	98.5	-4.5	56,974	-6,183
D 建設業	391,454	92.4	-12.2	319,547	93.7	-8.2	71,907	-27,484
E 製造業	382,999	105.6	-2.8	305,253	104.7	-1.7	77,746	-6,488
F 電気・ガス・熱供給・水道業	514,182	88.8	-9.3	381,313	65.8	-31.4	132,869	121,430
G 情報通信業	332,921	68.9	6.3	288,907	72.8	12.5	44,014	-11,626
H 運輸業、郵便業	328,620	86.3	-3.4	282,531	89.8	-5.2	46,089	4,257
I 卸売業、小売業	224,951	91.6	-25.0	194,351	93.8	-21.0	30,600	-24,239
J 金融業、保険業	432,192	104.6	0.3	341,408	107.2	1.9	90,784	-5,456
L 学術研究、専門・技術サービス業	458,037	85.9	-21.3	349,905	87.6	-15.5	108,132	-59,456
M 宿泊業、飲食サービス業	132,460	93.7	-12.0	127,590	94.8	-11.2	4,870	-2,030
N 生活関連サービス、娯楽業	192,022	105.8	-14.3	172,254	100.4	-14.3	19,768	-2,837
O 教育、学習支援業	318,558	67.5	-15.5	257,553	72.3	-13.9	61,005	-16,384
P 医療、福祉	342,944	103.1	7.2	288,971	102.7	5.4	53,973	8,034
Q 複合サービス事業	351,373	109.5	1.0	280,769	113.7	3.6	70,604	-7,051
R サービス業 (他に分類されないもの)	199,752	97.6	-5.9	185,867	100.8	-5.9	13,885	-1,063

図2-1 産業別労働者の賃金(5人以上)

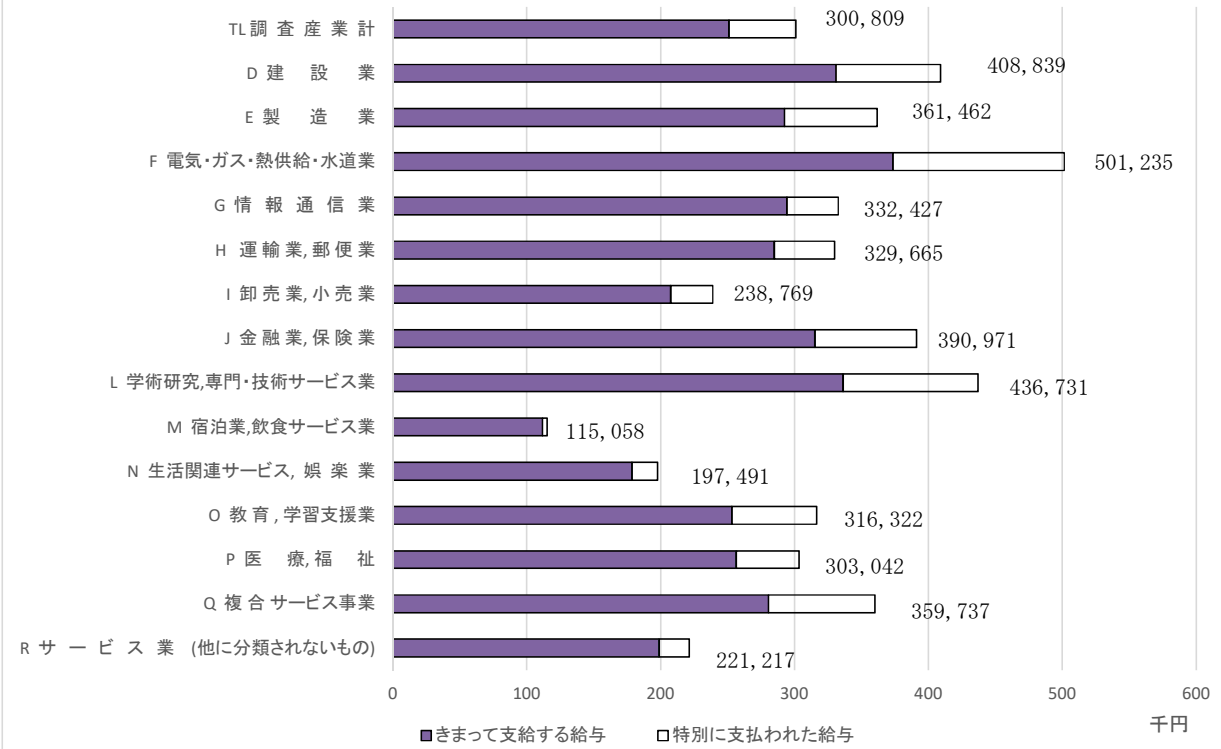
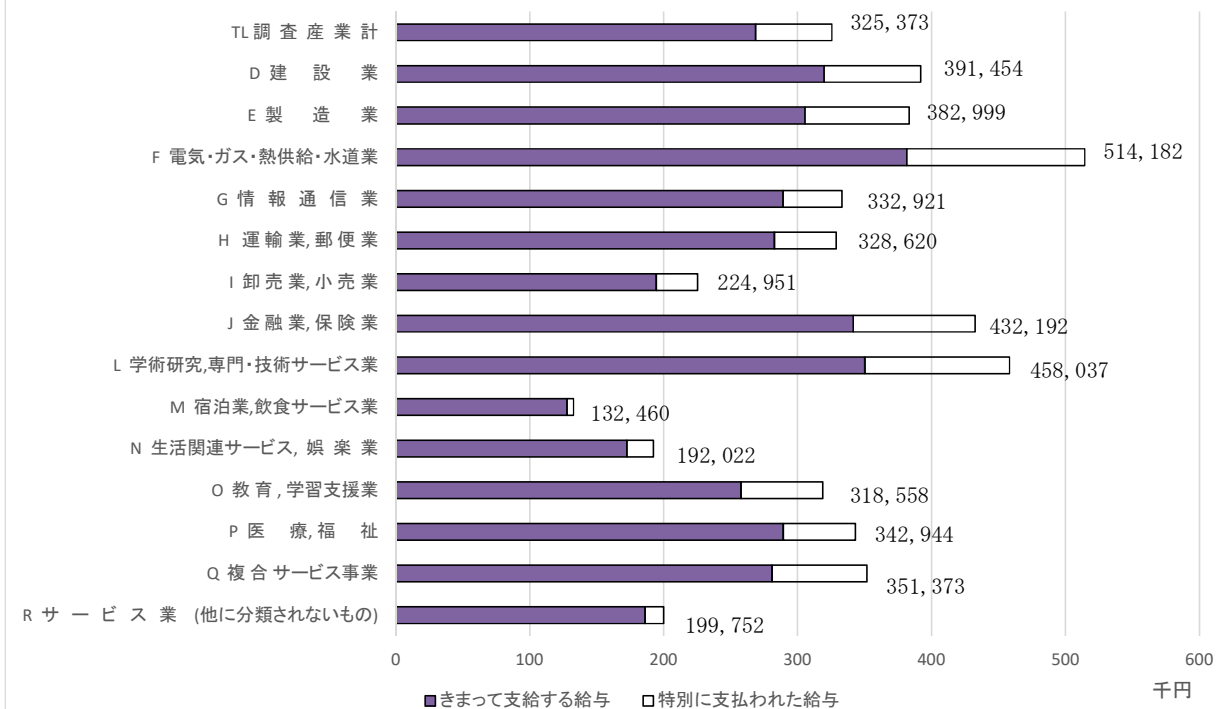


図2-2 産業別労働者の賃金(30人以上)



### 3 労働時間

#### (1) 事業所規模5人以上

令和元年の調査産業計における常用労働者1人平均月間総実労働時間は、前年比2.7%減の144.8時間であった。

所定外労働時間は、前年比1.2%減の11.5時間であった。

出勤日数は、前年差0.4減の18.5日であった。

表4-1 労働時間の推移（5人以上）（指数：平成27年=100）

区分	群馬県						全国					
	総実労働時間		所定外時間		出勤日数		総実労働時間		所定外時間		出勤日数	
	実数	対前年増減率	実数	対前年増減率	実数	前年差	実数	対前年増減率	実数	対前年増減率	実数	前年差
	時間	%	時間	%	日	日	時間	%	時間	%	日	日
平成27年	147.9	-0.7	11.3	-2.3	19.0	-0.3	144.5	-0.3	11.0	-1.0	18.7	-0.1
平成28年	148.0	0.1	11.2	-0.6	19.0	0.0	143.7	-0.6	10.8	-1.5	18.6	-0.1
平成29年	148.5	0.4	11.4	1.9	19.0	0.0	143.3	-0.2	10.9	1.1	18.5	-0.1
平成30年	148.8	0.1	11.7	1.8	18.9	-0.1	142.2	-0.8	10.8	-1.5	18.4	-0.1
令和元年	144.8	-2.7	11.5	-1.2	18.5	-0.4	139.1	-2.2	10.6	-1.9	18.0	-0.4

(注) 指数は基準年を平成27年=100とする。

また、増減率は指数により算出しているため、実数による比較とは一致しない。

#### (2) 事業所規模30人以上

令和元年の調査産業計における常用労働者1人平均月間総実労働時間は、前年比3.7%減の148.6時間であった。

所定外労働時間は、前年比4.9%減の13.2時間であった。

出勤日数は、前年差0.4減の18.6日であった。

表4-2 労働時間の推移（30人以上）（指数：平成27年=100）

区分	群馬県						全国					
	総実労働時間		所定外時間		出勤日数		総実労働時間		所定外時間		出勤日数	
	実数	対前年増減率	実数	対前年増減率	実数	前年差	実数	対前年増減率	実数	対前年増減率	実数	前年差
	時間	%	時間	%	日	日	時間	%	時間	%	日	日
平成27年	152.6	0.3	12.9	-2.2	19.3	0.0	148.7	-0.2	12.9	-1.0	18.8	-0.1
平成28年	152.7	0.0	13.0	0.2	19.2	-0.1	148.5	-0.1	12.7	-1.7	18.8	0.0
平成29年	153.3	0.4	13.2	1.1	19.1	-0.1	148.4	-0.1	12.7	-0.1	18.7	-0.1
平成30年	154.3	0.7	13.9	5.9	19.0	-0.1	147.4	-0.7	12.5	-1.1	18.6	-0.1
令和元年	148.6	-3.7	13.2	-4.9	18.6	-0.4	144.5	-2.0	12.4	-1.0	18.2	-0.4

図3-1 労働時間・出勤日数の動き(5人以上)

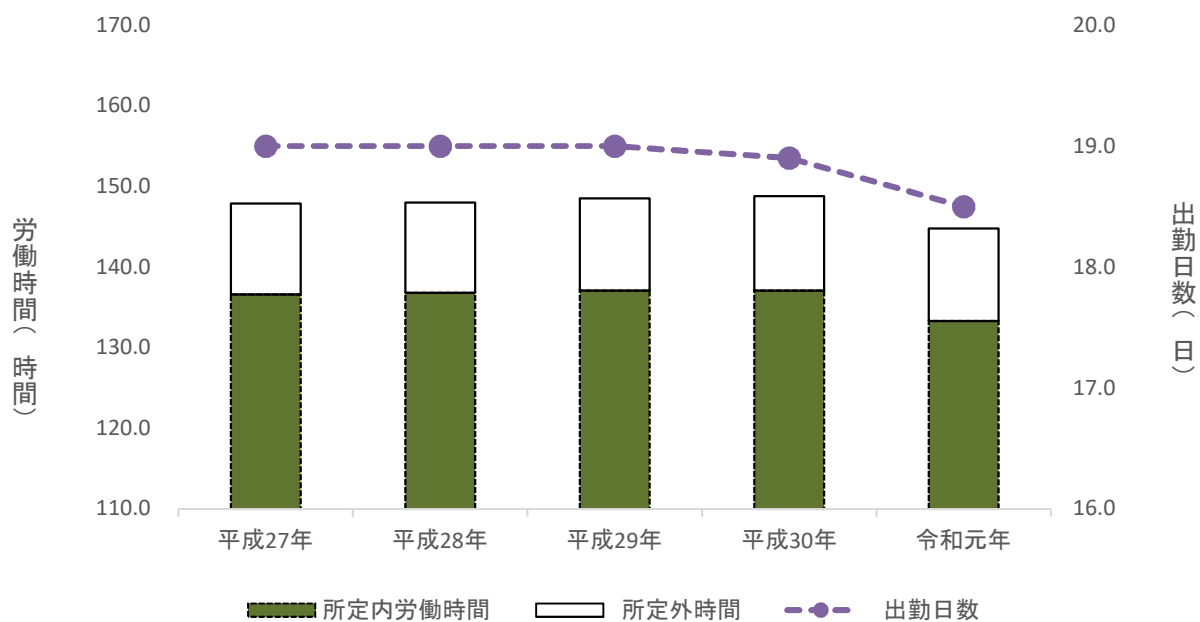


図3-2 労働時間・出勤日数の動き(30人以上)

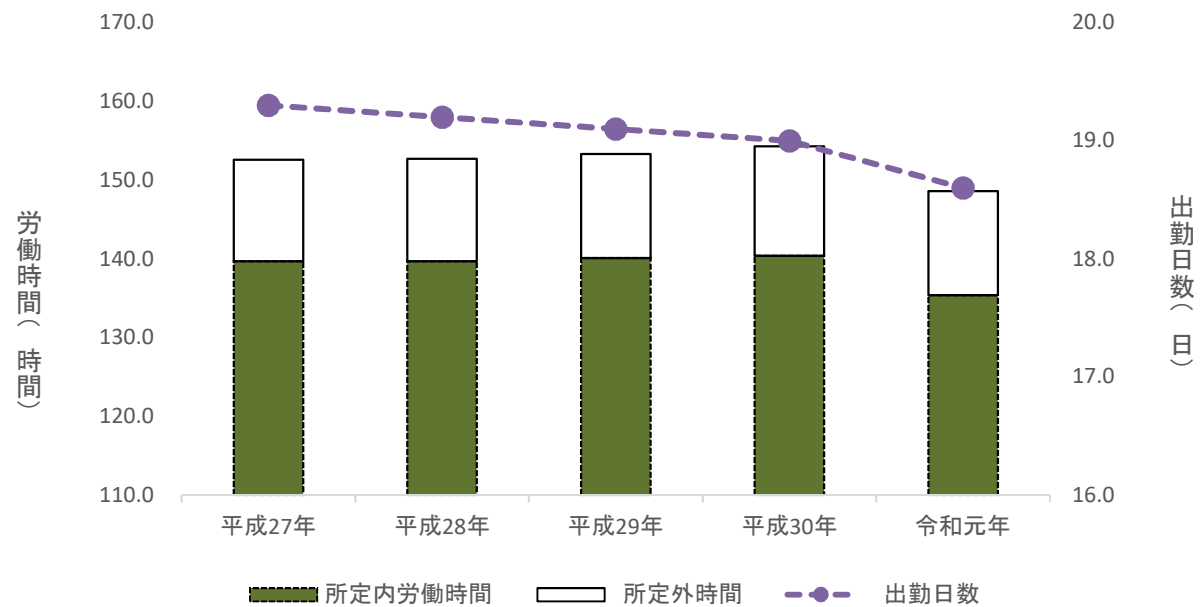


表5 産業別常用労働者の労働時間数、出勤日数及び雇用

(5人以上)

(指数：平成27年=100)

産 業	総実労働時間			所定外労働時間			出勤日数 日数	雇 用		
	時間	指数	対前年 増減率	時間	指数	対前年 増減率		常用労働者数	指数	対前年 増減率
	時間		%	時間		%	日	人		%
TL 調査産業計	144.8	97.9	-2.7	11.5	101.9	-1.2	18.5	733,859	102.8	-0.1
D 建設業	167.9	101.4	-0.5	13.5	110.9	31.2	20.5	34,275	112.1	4.4
E 製造業	162.0	100.2	-1.7	15.7	104.7	-6.7	19.2	204,815	106.4	-0.5
F 電気・ガス・熱供給・水道業	146.8	92.5	-1.9	8.1	74.6	-9.9	18.6	2,901	118.2	-20.4
G 情報通信業	153.1	89.4	-2.1	9.3	41.2	-10.4	18.4	6,756	94.6	-3.2
H 運輸業、郵便業	189.9	102.6	-2.7	38.1	119.3	1.4	20.3	42,808	99.7	2.2
I 卸売業、小売業	132.1	98.5	-4.8	7.3	96.7	14.0	18.1	128,810	103.5	-1.9
J 金融業、保険業	136.9	96.1	-4.6	7.3	72.8	-17.9	18.3	17,346	100.4	4.5
L 学術研究、専門・技術サービス業	143.3	94.5	-7.8	9.0	77.6	-34.0	18.3	16,094	101.7	-1.7
M 宿泊業、飲食サービス業	93.3	84.7	-4.6	4.3	64.6	-32.4	15.2	47,208	95.6	-0.4
N 生活関連サービス、娯楽業	131.1	96.4	-4.1	7.4	148.2	13.0	18.0	20,302	89.3	-2.4
O 教育、学習支援業	133.6	98.4	-3.1	5.1	62.2	45.0	17.5	40,989	102.9	2.2
P 医療、福祉	133.9	96.5	0.2	5.3	151.4	15.2	18.3	109,297	103.3	1.0
Q 複合サービス事業	149.4	100.7	-1.9	8.8	304.6	67.5	18.8	6,863	107.6	2.5
R サービス業 (他に分類されないもの)	142.3	97.8	-5.5	12.5	124.9	-9.6	18.8	49,983	97.9	-1.1

(30人以上)

(指数：平成27年=100)

産 業	総実労働時間			所定外労働時間			出勤日数 日数	雇 用		
	時間	指数	対前年 増減率	時間	指数	対前年 増減率		常用労働者数	指数	対前年 増減率
	時間		%	時間		%	日	人		%
TL 調査産業計	148.6	97.4	-3.7	13.2	101.9	-4.9	18.6	444,966	103.6	-1.0
D 建設業	166.5	98.2	-0.2	16.6	131.1	61.7	19.9	11,641	131.3	11.6
E 製造業	163.6	100.5	-2.0	17.2	104.7	-6.0	19.0	164,206	108.3	-1.5
F 電気・ガス・熱供給・水道業	144.2	95.1	-2.8	7.4	61.2	-21.2	18.4	2,224	210.2	-2.5
G 情報通信業	149.4	89.6	-3.1	11.9	54.9	-4.0	17.9	4,230	88.1	-3.7
H 運輸業、郵便業	184.0	102.6	-5.9	36.6	119.2	-9.4	20.1	28,481	96.4	0.5
I 卸売業、小売業	132.7	98.7	-5.2	8.2	123.9	7.1	18.3	49,238	96.5	-5.2
J 金融業、保険業	138.5	97.7	-0.5	8.6	75.7	15.7	18.2	7,829	94.7	1.9
L 学術研究、専門・技術サービス業	140.5	88.8	-9.8	8.2	54.8	-45.2	18.0	9,983	103.7	-1.2
M 宿泊業、飲食サービス業	103.6	85.6	-12.0	6.5	48.2	-32.1	15.7	16,779	91.0	-9.9
N 生活関連サービス、娯楽業	117.3	85.4	-11.8	3.8	86.2	-8.8	17.1	10,088	97.6	0.5
O 教育、学習支援業	126.1	85.5	-8.7	2.5	22.4	-10.8	16.8	27,107	103.8	3.8
P 医療、福祉	137.9	93.3	-2.5	6.3	157.5	10.8	18.7	72,787	106.1	2.0
Q 複合サービス事業	152.8	100.8	-0.3	13.7	458.1	71.4	19.2	3,844	106.0	0.5
R サービス業 (他に分類されないもの)	141.8	100.4	-3.6	13.9	118.1	-8.0	18.8	35,077	98.1	-1.8



図4-1 労働時間(5人以上)

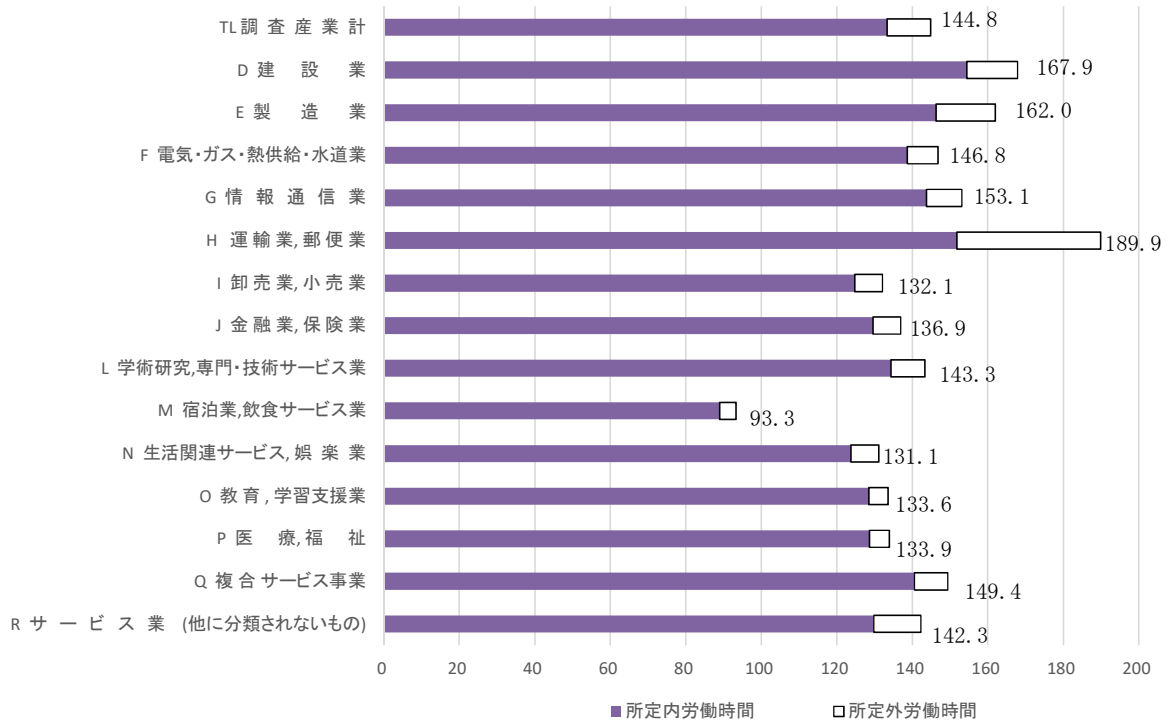
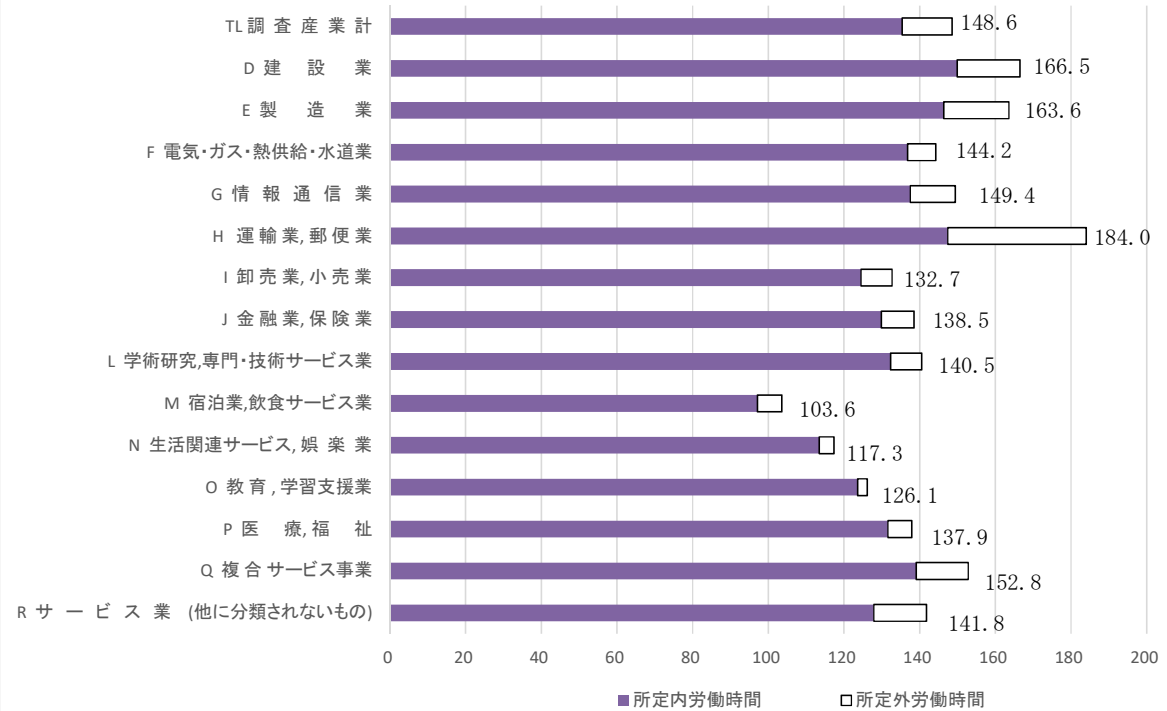


図4-2 労働時間(30人以上)



#### 4 雇用

##### (1) 事業所規模5人以上

令和元年の調査産業計における平均月間推計常用労働者数は、前年比 0.1%減の 733,859人であった。

また、常用労働者に占めるパートタイム労働者比率は 28.7%であった。

表6-1 常用労働者の推移（5人以上） (指数:平成27年=100)

区分	群馬県				全国			
	推計常用労働者数	常用雇用指数	対前年度増減率	パートタイム労働者比率	推計常用労働者数	常用雇用指数	対前年度増減率	パートタイム労働者比率
	人			%	千人			%
平成27年	705,696	100.0	0.5	29.0	47,786	100.0	2.1	30.4
平成28年	709,374	100.5	0.5	29.0	48,777	102.0	2.1	30.6
平成29年	710,152	100.6	0.1	28.4	50,034	104.7	2.5	30.7
平成30年	734,461	102.9	2.3	27.3	49,813	105.8	1.1	30.9
令和元年	733,859	102.8	-0.1	28.7	50,786	107.9	2.0	31.5

(注) 指数は基準年を平成27年=100とする。

また、増減率は指数により算出しているため、実数による比較とは一致しない。

##### (2) 事業所規模30人以上

令和元年の調査産業計における平均月間推計常用労働者数は、前年比 1.0%減の 444,966人であった。

また、常用労働者に占めるパートタイム労働者比率は 24.6%であった。

表6-2 常用労働者の推移（30人以上） (指数:平成27年=100)

区分	群馬県				全国			
	推計常用労働者数	常用雇用指数	対前年度増減率	パートタイム労働者比率	推計常用労働者数	常用雇用指数	対前年度増減率	パートタイム労働者比率
	人			%	千人			%
平成27年	429,074	100.0	0.4	25.3	27,547	100.0	1.1	25.4
平成28年	431,249	100.5	0.5	24.8	27,801	100.9	0.9	25.2
平成29年	434,997	101.4	0.9	23.7	28,191	102.3	1.4	25.1
平成30年	449,124	104.6	3.2	22.6	29,163	102.7	0.4	25.1
令和元年	444,966	103.6	-1.0	24.6	29,513	104.0	1.3	25.6

図5-1 常用雇用指数・パートタイム比率の動き(5人以上)

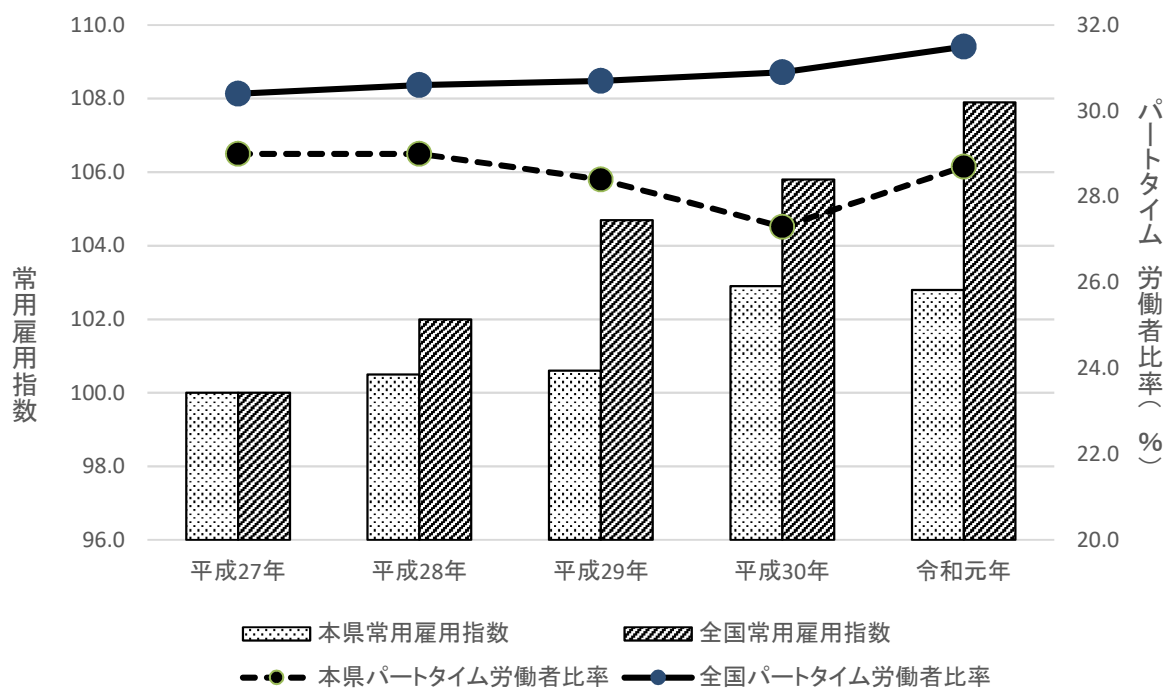
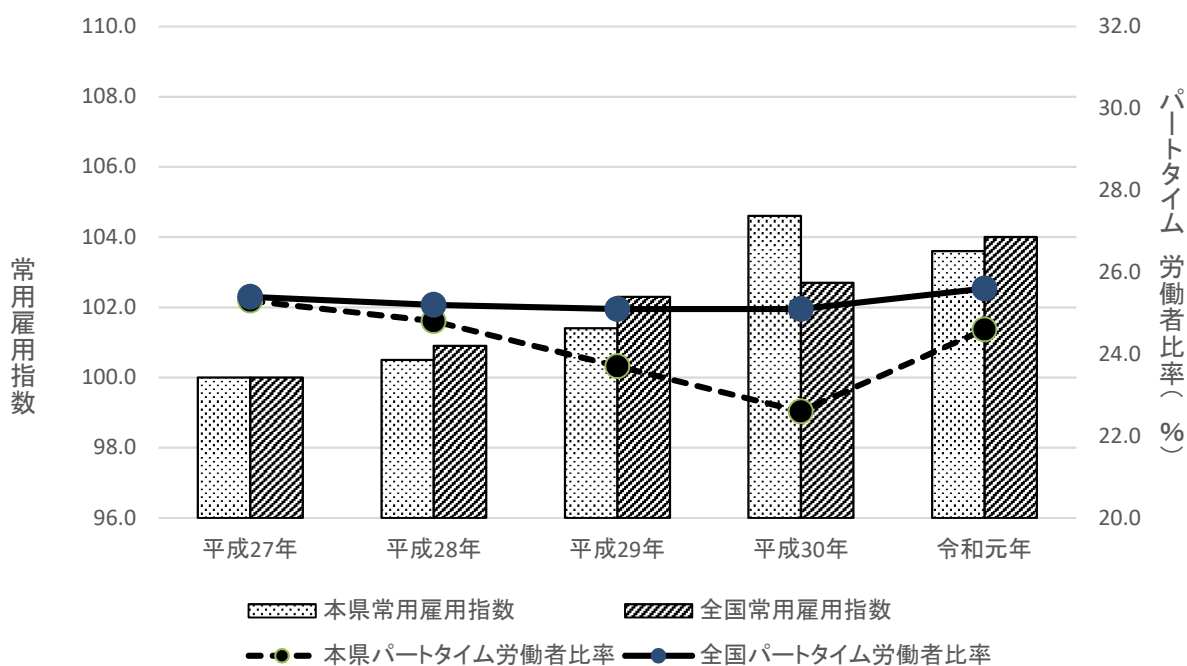


図5-2 常用雇用指数・パートタイム比率の動き(30人以上)



5 産業、就業形態及び性別全常用労働者1人平均月間給与額等

表7-1 産業、就業形態及び性別全常用労働者1人平均月間給与額等（5人以上）

（単位：円、時間、％）

産 業	現金給与総額（月平均）				労働時間（月平均）				雇用 ※ （％）	パート タイム 比率 （％）
	一般労働者	パート労働者	男	女	一般労働者	パート労働者	男	女		
TL 調査産業計	381,134	100,854	375,184	202,748	167.9	87.3	160.9	123.7	100.0	28.7
D 建設業	421,592	104,472	432,430	265,113	171.5	82.1	171.6	145.4	4.7	4.0
E 製造業	399,548	124,532	413,170	211,527	169.2	117.0	169.5	140.1	27.9	13.8
09,10 食料品・たばこ	334,015	121,155	338,019	169,650	163.8	121.5	161.9	134.4	4.5	33.9
11 繊維工業	244,466	91,610	306,240	152,315	162.9	88.1	167.8	136.7	0.6	17.3
12 木材・木製品	254,558	107,811	271,096	172,481	164.6	116.4	166.2	151.7	0.2	3.2
13 家具・装備品	322,423	112,706	322,982	215,632	169.0	92.8	167.8	135.3	0.3	10.7
14 パルプ・紙	319,958	120,736	363,483	211,564	165.0	116.1	169.4	150.1	0.4	4.7
15 印刷・同関連業	389,112	103,089	401,982	167,772	176.9	103.4	177.9	123.8	0.3	30.0
16 化学、石油・石炭	481,474	132,750	483,820	236,649	163.2	120.4	163.9	132.4	1.5	21.3
18 プラスチック製品	350,058	119,156	361,217	207,386	178.5	119.5	177.3	154.1	2.3	12.0
19 ゴム製品	313,834	120,034	346,482	238,703	170.9	93.4	173.5	164.3	0.2	0.4
21 窯業・土石製品	370,831	103,216	393,063	196,750	174.7	108.5	176.1	145.3	0.4	8.6
22 鉄鋼業	461,539	71,019	453,351	306,300	174.7	60.3	170.8	146.5	0.5	5.1
23 非鉄金属製造業	406,487	97,971	430,997	200,004	164.8	93.4	165.7	131.1	0.3	10.3
24 金属製品製造業	356,101	127,386	359,475	200,495	183.7	120.1	185.9	136.2	1.9	13.9
25 はん用機械器具	449,440	111,836	472,954	211,253	160.8	95.1	160.3	127.2	1.5	14.8
26 生産用機械器具	351,325	179,334	351,101	259,663	169.0	102.5	165.8	147.5	1.3	10.2
27 業務用機械器具	409,877	138,968	421,890	192,835	170.7	117.7	170.4	134.3	0.8	22.1
28 電子・デバイス	516,515	139,923	561,679	260,295	166.6	132.7	168.5	149.6	1.3	8.6
29 電気機械器具	423,757	114,452	446,528	263,610	167.3	110.8	169.8	143.4	2.1	6.7
30 情報通信機械器具	411,278	102,257	419,192	204,406	168.3	120.7	168.6	139.8	0.5	12.8
31 輸送用機械器具	435,916	153,451	440,345	290,179	169.3	134.7	169.6	153.0	6.5	3.9
32,20 その他の製造業	378,519	107,888	413,945	225,552	162.8	99.1	163.7	139.8	0.5	12.3
F 電気・ガス ・熱供給・水道業	550,074	135,551	534,481	317,317	151.4	112.4	149.5	131.6	0.4	11.1
G 情報通信業	363,333	74,002	389,051	203,917	161.7	81.3	162.9	130.7	0.9	10.7
H 運輸業、郵便業	363,882	128,232	358,252	187,867	204.4	104.9	200.9	135.8	5.8	14.5
I 卸売業、小売業	375,379	90,190	321,059	148,062	171.5	89.3	149.6	113.0	17.6	47.9
1 卸売業	403,497	109,787	414,878	242,618	166.0	109.0	165.1	142.0	4.4	13.8
2 小売業	355,230	88,650	273,567	130,036	175.6	87.8	141.7	107.4	13.1	59.4
J 金融業、保険業	416,028	149,529	542,496	305,692	140.6	101.4	150.1	129.5	2.4	9.3
L 学術研究、専門・ 技術サービス業	498,407	114,877	496,098	297,361	153.8	89.0	150.6	126.3	2.2	16.2
M 宿泊業、飲食サービス業	283,664	70,474	153,433	91,008	175.2	71.6	107.5	84.3	6.4	79.1
75 宿泊業	248,546	74,822	233,400	106,506	169.6	75.2	157.9	94.6	1.1	54.4
S M 一括分	305,878	69,889	136,507	87,726	178.6	71.2	96.8	82.2	5.3	84.5
N 生活関連サービス業、 娯楽業	310,183	96,010	287,620	144,113	176.0	90.6	158.4	114.8	2.8	52.7
80 娯楽業	319,047	108,423	241,851	153,478	151.8	96.4	130.3	108.8	1.4	65.2
O 教育、学習支援業	392,362	94,328	399,169	268,485	154.5	72.9	135.0	132.9	5.6	25.5
P 医療、福祉	376,086	134,429	432,754	255,926	158.9	76.2	142.1	130.9	14.9	30.2
83 医療業	420,351	173,161	516,721	296,843	156.4	71.6	138.9	136.4	7.2	22.8
S P 一括分	325,700	112,419	329,381	221,733	161.8	78.9	146.1	126.4	7.7	37.1
Q 複合サービス事業	414,625	134,233	438,531	259,498	156.6	119.6	157.6	138.9	0.9	19.9
R サービス業 (他に分類されないもの)	266,869	84,752	268,261	148,854	163.3	79.5	157.9	118.3	6.8	25.1
91 職業紹介・派遣業	239,362	82,905	259,580	158,827	160.9	63.3	160.5	125.8	2.4	16.7
92 他のサービス業	218,942	82,794	200,242	119,130	163.2	84.4	152.1	105.8	2.9	38.2
S R 一括分	375,469	100,005	384,528	212,877	167.0	85.0	163.8	135.6	1.5	12.8

※ 雇用は全体に占める割合を示す。

表7-2 産業、就業形態及び性別全常用労働者1人平均月間給与額等（30人以上）

(単位：円、時間、%)

産 業	現金給与総額 (月平均)				労働時間 (月平均)				雇用 ※ (%)	パート タイム 比率 (%)
	一般労働者	パート労働者	男	女	一般労働者	パート労働者	男	女		
TL 調査産業計	394,786	112,851	398,217	218,806	166.7	93.1	162.9	127.7	100.0	24.6
D 建設業	409,437	111,662	409,673	232,850	172.1	78.9	170.0	136.1	2.6	6.0
E 製造業	416,544	132,665	431,162	226,244	168.8	124.7	169.9	142.9	36.9	11.8
09,10 食料品・たばこ	335,508	130,014	341,589	176,907	162.6	130.2	163.6	137.6	6.3	32.5
11 繊維工業	311,451	160,600	332,404	253,716	167.5	88.9	163.5	159.5	0.4	7.3
12 木材・木製品	319,020	120,858	305,728	208,378	172.3	127.8	171.3	134.2	0.1	13.0
13 家具・装備品	386,257	147,646	371,780	324,341	173.2	100.8	169.3	152.7	0.2	10.3
14 パルプ・紙	389,298	120,736	436,799	236,784	166.8	116.1	172.1	145.5	0.4	6.7
15 印刷・同関連業	405,832	190,688	426,835	283,688	178.1	146.0	179.7	165.2	0.3	6.4
16 化学、石油・石炭	487,867	133,292	485,969	235,982	158.4	120.7	159.0	129.9	2.2	23.4
18 プラスチック製品	355,561	139,210	376,855	212,870	182.2	136.5	183.2	162.0	2.8	10.2
19 ゴム製品	313,834	120,034	346,482	238,703	170.9	93.4	173.5	164.3	0.3	0.4
21 窯業・土石製品	416,240	102,613	459,316	241,258	173.3	83.3	176.5	153.5	0.3	2.4
22 鉄鋼業	483,250	138,710	485,748	334,334	178.5	103.1	178.8	149.0	0.7	1.7
23 非鉄金属製造業	410,099	106,271	436,591	215,373	164.4	107.5	165.3	141.4	0.5	8.2
24 金属製品製造業	381,632	146,018	394,597	231,843	188.6	127.0	191.9	149.1	1.9	4.3
25 はん用機械器具	430,675	107,526	438,359	205,165	156.9	93.4	157.8	114.3	2.0	17.1
26 生産用機械器具	378,157	119,463	379,564	282,557	165.2	98.3	164.7	151.6	1.3	2.5
27 業務用機械器具	427,366	143,511	448,757	188,505	171.4	117.6	171.4	135.1	1.0	20.9
28 電子・デバイス	536,848	138,261	584,858	285,728	166.6	121.4	168.7	148.5	1.9	5.9
29 電気機械器具	434,271	125,709	461,532	277,124	165.8	118.5	168.4	146.6	3.0	5.0
30 情報通信機械器具	412,814	109,489	434,596	224,472	167.3	114.3	167.7	147.0	0.7	7.3
31 輸送用機械器具	442,349	164,801	447,162	300,722	169.3	141.0	169.8	154.0	10.1	3.3
32,20 その他の製造業	417,994	117,526	490,194	243,690	162.7	108.1	165.6	148.1	0.6	6.6
F 電気・ガス ・熱供給・水道業	548,866	133,326	547,676	328,710	147.6	106.5	147.0	129.1	0.5	8.4
G 情報通信業	375,619	68,922	401,762	201,996	161.3	75.7	163.3	122.9	1.0	13.9
H 運輸業、郵便業	374,206	130,014	368,000	174,343	201.4	108.3	198.0	129.1	6.4	18.7
I 卸売業、小売業	363,166	99,328	323,170	145,309	173.1	96.1	153.3	116.0	11.1	52.4
1 卸売業	434,742	125,788	458,494	307,716	167.8	112.6	168.4	155.3	2.6	5.5
2 小売業	302,710	98,678	241,508	124,749	177.4	95.6	144.2	111.0	8.5	66.4
J 金融業、保険業	460,751	143,395	609,127	327,092	141.3	109.7	152.9	129.9	1.8	9.0
L 学術研究、専門・ 技術サービス業	536,121	116,978	525,126	305,840	151.2	93.7	147.9	123.7	2.2	18.8
M 宿泊業、飲食サービス業	285,385	80,453	168,603	104,625	176.8	78.8	115.8	94.2	3.8	75.0
75 宿泊業	260,225	98,967	251,955	146,441	171.3	91.7	161.1	121.3	1.0	40.5
S M 一括分	335,026	77,567	130,565	91,784	187.8	76.8	95.2	85.9	2.8	88.3
N 生活関連サービス業、 娯楽業	336,977	91,957	266,991	146,821	161.9	86.6	141.7	102.7	2.3	59.2
80 娯楽業	328,892	120,672	290,140	207,462	150.1	97.1	144.2	116.3	1.2	41.3
O 教育、学習支援業	405,227	97,155	401,321	263,276	148.8	68.1	127.6	125.0	6.1	28.2
P 医療、福祉	404,381	156,607	478,971	281,084	157.7	78.1	146.1	134.2	16.4	24.9
83 医療業	440,103	217,114	544,084	331,441	156.5	72.6	143.3	144.8	8.9	14.5
S P 一括分	345,922	128,084	369,782	228,721	159.5	80.7	150.8	123.2	7.4	37.2
Q 複合サービス事業	399,450	115,372	412,545	226,470	163.0	102.8	161.5	135.1	0.9	16.9
R サービス業 (他に分類されないもの)	240,446	85,724	239,961	140,289	162.6	83.8	155.0	122.4	7.9	26.4
91 職業紹介・派遣業	231,007	86,047	252,485	174,888	159.9	76.4	160.7	145.2	3.3	6.5
92 他の事業サービス	204,775	82,313	182,304	111,007	164.6	84.4	148.5	104.8	3.9	45.2
S R 一括分	408,883	140,057	392,079	216,021	168.3	88.6	158.9	140.4	0.7	15.0

※ 雇用は全体に占める割合を示す。