



平成30年4月27日  
 統計課経済産業係  
 027-226-2410 (直通)

群統資料30-1-1

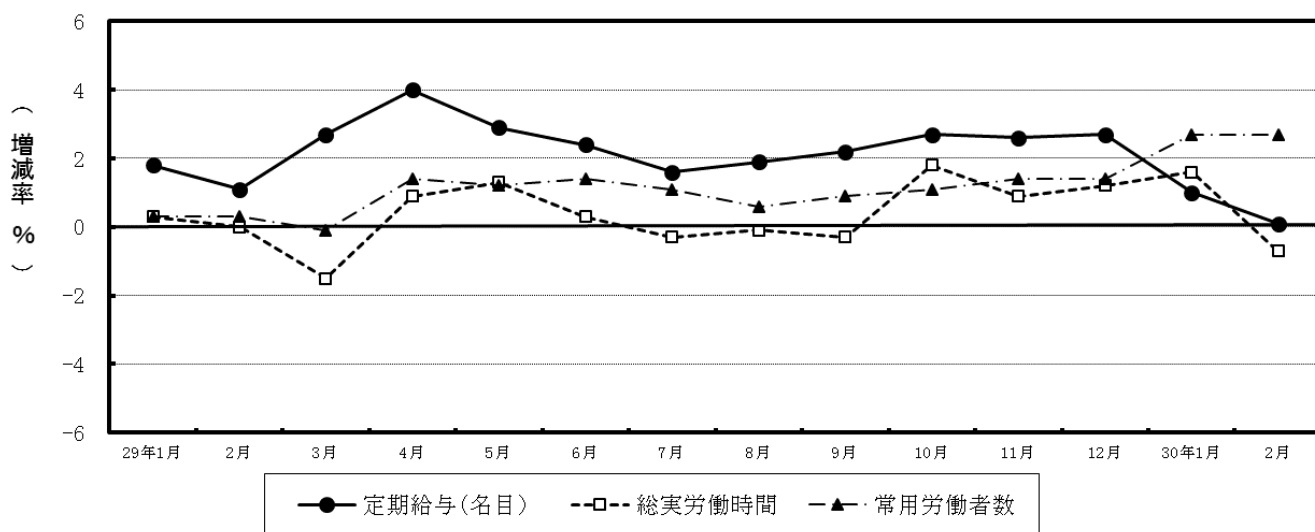
政府統計

# 毎月勤労統計調査 地方調査結果速報 — 群馬県結果 —

— 群馬県の賃金・労働時間及び雇用の動き —

平成30年2月分及び年末賞与

主な項目の指数の動き  
 (前年同月比) (調査産業計：事業所規模30人以上)



群馬県企画部統計課

## 目 次

1	賃金の動き (規模 5 人以上) -----	1
	(規模 30 人以上)	
2	労働時間の動き (規模 5 人以上) -----	2
	(規模 30 人以上)	
3	雇用の動き (規模 5 人以上) -----	3
	(規模 30 人以上)	
4	年末賞与の結果 (規模 30 人以上) -----	4
第 1 - 1 表	産業及び性別常用労働者の 1 人平均月間現金給与額 (規模 5 人以上) -----	5
第 1 - 2 表	" (規模 30 人以上) -----	6
第 2 - 1 表	産業及び性別常用労働者の 1 人平均月間出勤日数及び労働時間数 (規模 5 人以上) -----	7
第 2 - 2 表	" (規模 30 人以上) -----	8
第 3 - 1 表 (1)	産業及び性別常用労働者の月末及び増加減少推計労働者数並びに パートタイム労働者数及びパートタイム労働者比率 (計) (規模 5 人以上) -----	9
	(2) " (男) (規模 5 人以上)	
	(3) " (女) (規模 5 人以上) -----	10
第 3 - 2 表 (1)	" (計) (規模 30 人以上)	
	(2) " (男) (規模 30 人以上) -----	11
	(3) " (女) (規模 30 人以上)	
第 3 - 3 表	産業別年末賞与支給状況 -----	12
第 4 - 1 表 (1)	産業、就業形態別全常用労働者の 1 人平均月間現金給与額 (規模 5 人以上) -----	13
	(2) 産業、就業形態別全常用労働者の 1 人平均出勤日数及び実労働時間 (規模 5 人以上)	
	(3) 産業、就業形態別全常用労働者の前月末、増加、減少及び本月末推計労働者数 (規模 5 人以上)	
第 4 - 2 表 (1)	産業、就業形態別全常用労働者の 1 人平均月間現金給与額 (規模 30 人以上) -----	14
	(2) 産業、就業形態別全常用労働者の 1 人平均出勤日数及び実労働時間 (規模 30 人以上)	
	(3) 産業、就業形態別全常用労働者の前月末、増加、減少及び本月末推計労働者数 (規模 30 人以上)	
第 5 - 1 表	産業別賃金指数 (規模 5 人以上) -----	15
第 5 - 2 表	" (規模 30 人以上) -----	16
第 6 - 1 表	産業別労働時間及び雇用指数 (規模 5 人以上) -----	17
第 6 - 2 表	" (規模 30 人以上) -----	18
毎月勤労統計調査地方調査の説明	-----	19

# 1 賃金の動き

## (1) 事業所規模5人以上

2月の調査産業計における常用労働者1人当たりの「現金給与総額」は、前年比2.5%増の263,743円であった。このうち「きまって支給する給与(定期給与)」は、前年比1.7%増の259,858円であった。

また、「特別に支払われた給与(特別給与)」は、前年差2,328円増の3,885円であった。

### 1人平均月間現金給与等

産業名	現金給与総額			きまって支給する給与			特別給与	
	金額	前月比	前年比	金額	前月比	前年比	金額	前年差
	円	%	%	円	%	%	円	円
調査産業計	263,743	-1.1	2.5	259,858	1.2	1.7	3,885	2,328
建設業	362,027	10.5	13.9	327,459	1.6	9.8	34,568	15,214
製造業	299,913	-2.3	5.4	295,352	1.1	3.8	4,561	4,365
電気・ガス ・熱供給・水道業	482,084	-0.3	-5.8	481,335	-0.3	-5.8	749	136
情報通信業	273,481	1.1	-28.2	272,407	1.5	-28.4	1,074	1,074
運輸業、郵便業	306,559	4.3	-1.1	303,524	3.4	-2.1	3,035	2,997
卸売業、小売業	226,322	-1.7	11.4	225,759	0.9	12.2	563	-1,371
金融業、保険業	322,578	-0.8	-2.1	320,607	-1.3	-2.7	1,971	1,772
学術研究、専門 ・技術サービス業	364,944	-9.5	4.7	364,076	1.1	4.5	868	498
宿泊業、飲食 サービス業	112,295	-6.4	0.4	112,190	-4.1	0.5	105	-91
生活関連サー ビス、娯楽業	195,101	-5.9	-3.4	195,101	-3.4	-2.6	0	-1,645
教育、学習支援業	298,656	0.7	-11.5	298,656	0.7	-11.5	0	0
医療、福祉	251,249	-2.9	-1.9	250,343	2.2	-2.2	906	792
複合サービス事業	339,159	27.1	26.3	271,394	3.1	1.1	67,765	67,610
サービス業(他に分 類されないもの)	211,676	-1.4	12.2	211,159	3.4	12.2	517	-98

## (2) 事業所規模30人以上

2月の調査産業計における常用労働者1人当たりの「現金給与総額」は、前年比1.3%増の281,528円であった。このうち「きまって支給する給与(定期給与)」は、前年比0.1%増の277,884円であった。

また、「特別に支払われた給与(特別給与)」は、前年差3,201円増の3,644円であった。

### 1人平均月間現金給与等

産業名	現金給与総額			きまって支給する給与			特別給与	
	金額	前月比	前年比	金額	前月比	前年比	金額	前年差
	円	%	%	円	%	%	円	円
調査産業計	281,528	-1.5	1.3	277,884	0.3	0.1	3,644	3,201
建設業	384,981	6.9	6.8	356,845	-0.9	-0.7	28,136	26,720
製造業	312,880	-2.5	4.6	308,249	0.9	3.2	4,631	4,383
電気・ガス ・熱供給・水道業	551,366	-0.9	-4.7	551,366	-0.9	-4.7	0	0
情報通信業	264,942	3.8	-30.3	263,252	3.9	-30.8	1,690	1,690
運輸業、郵便業	307,664	3.7	-5.3	303,175	2.2	-6.7	4,489	4,434
卸売業、小売業	236,863	-0.5	16.0	236,231	-0.5	16.4	632	-328
金融業、保険業	329,214	-0.3	6.6	325,070	-1.5	5.4	4,144	3,797
学術研究、専門 ・技術サービス業	424,847	-14.1	8.0	423,427	-0.1	7.8	1,420	844
宿泊業、飲食 サービス業	136,151	-2.5	2.5	135,898	-2.6	2.6	253	29
生活関連サー ビス、娯楽業	193,523	-11.1	1.0	193,523	-6.2	2.6	0	-3,004
教育、学習支援業	297,417	-5.0	-18.6	297,417	-4.9	-18.6	0	0
医療、福祉	272,824	-1.4	-1.3	272,630	1.3	-1.4	194	172
複合サービス事業	378,226	36.2	53.2	281,802	3.9	14.3	96,424	96,213
サービス業(他に分 類されないもの)	190,327	3.8	-1.0	190,010	4.5	-1.1	317	5

## 2 労働時間の動き

### (1) 事業所規模5人以上

2月の調査産業計における常用労働者1人当たりの「総実労働時間」は、前年比1.0%減の146.6時間であった。このうち、「所定外労働時間」は、前年比2.5%減の11.6時間であり、「所定内労働時間」は135.0時間であった。

また、「出勤日数」は、前年差0.5日減の18.5日であった。

#### 1人平均月間実労働時間等

産業名	総実労働時間			所定外労働時間			所定内労働時間数	出勤日数		
	時間数	前月比	前年比	時間数	前月比	前年比		日数	前月差	前年差
	時間	%	%	時間	%	%	時間	日	日	日
調査産業計	146.6	6.0	-1.0	11.6	4.6	-2.5	135.0	18.5	0.9	-0.5
建設業	170.0	10.3	-1.0	10.5	3.0	-13.2	159.5	21.7	2.2	-0.4
製造業	163.9	9.9	-1.2	17.3	11.6	0.0	146.6	19.3	1.7	-0.5
電気・ガス・熱供給・水道業	142.2	2.2	-4.4	7.9	-4.9	-4.9	134.3	18.0	0.4	-0.8
情報通信業	150.6	-2.3	-12.4	12.0	22.2	-50.2	138.6	18.2	-0.6	-1.3
運輸業、郵便業	191.9	5.2	11.5	35.9	-1.1	23.4	156.0	20.7	1.0	1.2
卸売業、小売業	137.0	3.3	1.1	5.3	-5.4	-22.1	131.7	18.6	0.6	-0.2
金融業、保険業	131.6	-8.8	-3.1	8.2	-11.8	-16.3	123.4	17.1	-1.6	-0.4
学術研究、専門・技術サービス業	154.2	4.5	-4.4	16.6	14.5	8.5	137.6	18.2	0.6	-1.1
宿泊業、飲食サービス業	95.2	-5.8	-1.6	6.2	-20.6	-4.7	89.0	14.6	-0.7	-0.4
生活関連サービス業、娯楽業	130.6	-2.6	0.7	5.8	-20.5	48.7	124.8	18.5	-0.4	-0.1
教育、学習支援業	136.5	15.9	-4.1	3.8	35.9	-51.9	132.7	18.0	2.2	-0.5
医療、福祉	132.6	6.3	-5.6	5.2	6.1	-1.8	127.4	17.6	0.8	-0.9
複合サービス事業	141.0	-3.8	-5.7	5.3	10.5	82.8	135.7	18.0	-0.9	-1.4
分類されないもの	146.1	7.3	4.0	13.8	10.4	30.2	132.3	18.4	1.2	-0.2

### (2) 事業所規模30人以上

2月の調査産業計における常用労働者1人当たりの「総実労働時間」は、前年比0.7%減の151.4時間であった。このうち、「所定外労働時間」は、前年比3.7%増の13.9時間であり、「所定内労働時間」は137.5時間であった。

また、「出勤日数」は、前年差0.5日減の18.6日であった。

#### 1人平均月間実労働時間等

産業名	総実労働時間			所定外労働時間			所定内労働時間数	出勤日数		
	時間数	前月比	前年比	時間数	前月比	前年比		日数	前月差	前年差
	時間	%	%	時間	%	%	時間	日	日	日
調査産業計	151.4	4.9	-0.7	13.9	3.7	3.7	137.5	18.6	0.8	-0.5
建設業	164.9	8.6	-9.6	8.9	-10.9	-48.8	156.0	21.3	2.1	-1.4
製造業	165.7	8.4	-0.5	18.9	10.5	4.9	146.8	19.1	1.4	-0.4
電気・ガス・熱供給・水道業	135.9	0.0	-6.5	7.5	8.8	-19.4	128.4	17.1	-0.2	-1.1
情報通信業	146.6	-1.9	-13.8	12.0	33.3	-48.2	134.6	17.9	-0.8	-1.4
運輸業、郵便業	194.0	3.3	11.1	39.7	-2.7	36.0	154.3	20.3	0.9	0.5
卸売業、小売業	136.0	-0.5	1.9	6.3	-17.1	-8.6	129.7	18.7	0.0	-0.2
金融業、保険業	129.8	-5.9	-2.3	6.5	-8.4	-34.4	123.3	17.1	-1.2	-0.1
学術研究、専門・技術サービス業	150.0	0.4	-3.9	15.5	11.4	14.8	134.5	17.7	0.0	-0.9
宿泊業、飲食サービス業	115.5	-1.6	1.7	8.9	-16.1	-8.2	106.6	16.2	-0.3	-1.0
生活関連サービス業、娯楽業	122.8	-6.6	0.2	3.4	-12.8	-8.1	119.4	17.9	-1.5	0.1
教育、学習支援業	134.5	9.0	-8.5	2.7	50.0	-73.0	131.8	17.6	1.4	-0.9
医療、福祉	138.9	4.0	-3.7	6.1	-1.6	32.6	132.8	17.8	0.6	-1.1
複合サービス事業	142.2	-1.3	-3.8	8.5	9.0	254.1	133.7	17.8	-0.6	-1.3
分類されないもの	143.3	6.2	1.0	14.9	10.4	30.7	128.4	18.3	1.1	-0.2

### 3 雇用の動き

#### (1) 事業所規模5人以上

2月の調査産業計における本月末推計常用労働者数は、前年比2.2%増の730,246人であった。常用労働者に占める「パートタイム労働者比率」は、前年差1.3ポイント減の27.6%だった。また、調査産業計における労働異動率は、「入職率」が、前年差0.37ポイント増の1.66%、「離職率」が、前年差0.01ポイント増の1.48%であった。

常用労働者数、パートタイム労働者比率及び労働異動率

産業名	常用労働者									
	本 月 末			ハートタイム		入職率		離職率		前年差
	労働者数	前月比	前年比	労働者比率	前年差	前年差	前年差	前年差		
人	%	%	%	ポイント	%	ポイント	%	ポイント		
調査産業計	730,246	0.2	2.2	27.6	-1.3	1.66	0.37	1.48	0.01	
建設業	31,385	0.8	0.4	5.5	-0.5	0.80	0.63	0.01	-0.01	
製造業	202,373	0.3	5.4	14.3	-1.3	1.23	-0.03	0.93	-0.18	
電気・ガス・熱供給・水道業	3,688	-0.4	1.4	3.0	0.5	0.11	-0.78	0.51	-0.43	
情報通信業	7,341	-1.3	7.6	13.7	8.8	0.54	0.15	1.84	1.58	
運輸業、郵便業	41,883	-0.4	-4.1	16.7	-5.3	0.52	-0.68	0.95	-0.19	
卸売業、小売業	132,837	1.2	5.3	43.7	-5.1	2.68	1.27	1.46	-0.88	
金融業、保険業	16,375	-0.4	-3.0	15.0	4.4	2.06	-0.33	2.50	0.75	
学術研究、専門・技術サービス業	16,537	-0.8	2.3	7.6	-4.2	0.13	0.12	0.91	0.65	
宿泊業、飲食サービス業	47,420	-0.3	-4.3	81.1	1.7	3.81	0.29	4.06	0.95	
生活関連サービス、娯楽業	21,130	-1.4	-2.7	45.6	3.8	0.88	-0.49	2.29	0.30	
教育、学習支援業	40,355	0.0	1.7	23.2	1.7	0.64	0.38	0.60	0.17	
医療、福祉	105,556	-0.7	-0.1	28.9	3.4	1.07	0.43	1.77	1.05	
複合サービス事業	6,494	0.3	0.4	14.3	0.3	0.22	-0.71	0.00	0.00	
サービス業(他に分類されないもの)	51,149	1.0	3.1	21.1	-12.8	3.43	1.19	2.40	-1.11	

#### (2) 事業所規模30人以上

2月の調査産業計における本月末推計常用労働者数は、前年比2.7%増の443,411人であった。常用労働者に占める「パートタイム労働者比率」は、前年差1.4ポイント減の23.0%だった。また、調査産業計における労働異動率は、「入職率」が、前年差0.17ポイント増の1.25%、「離職率」が、前年差0.19ポイント増の1.22%であった。

常用労働者数、パートタイム労働者比率及び労働異動率

産業名	常用労働者									
	本 月 末			ハートタイム		入職率		離職率		前年差
	労働者数	前月比	前年比	労働者比率	前年差	前年差	前年差	前年差		
人	%	%	%	ポイント	%	ポイント	%	ポイント		
調査産業計	443,411	0.0	2.7	23.0	-1.4	1.25	0.17	1.22	0.19	
建設業	9,363	0.8	4.3	0.9	-0.2	0.82	0.80	0.03	-0.04	
製造業	163,234	0.0	5.3	12.6	-0.9	0.82	-0.21	0.81	0.10	
電気・ガス・熱供給・水道業	2,310	-0.7	-0.1	0.9	0.2	0.17	-0.38	0.82	0.20	
情報通信業	4,683	-0.6	12.7	14.4	9.9	0.02	-0.28	0.59	0.59	
運輸業、郵便業	28,369	0.0	-4.3	14.8	-4.8	0.78	0.09	0.82	0.08	
卸売業、小売業	50,958	-0.1	2.4	47.2	-9.7	1.40	-0.49	1.53	-0.08	
金融業、保険業	7,651	0.5	-3.2	12.2	-4.7	1.59	0.35	1.05	-0.87	
学術研究、専門・技術サービス業	10,114	-0.6	0.1	6.3	-2.9	0.21	0.19	0.83	0.39	
宿泊業、飲食サービス業	19,598	-0.1	1.0	73.8	-1.7	3.15	0.99	3.28	-0.60	
生活関連サービス、娯楽業	9,971	-0.3	0.6	47.9	-0.7	0.93	-0.40	1.25	-1.02	
教育、学習支援業	26,151	-0.8	0.6	20.4	3.8	0.12	0.07	0.93	0.57	
医療、福祉	70,041	0.1	1.5	21.8	6.8	1.21	0.55	1.03	0.18	
複合サービス事業	3,656	0.4	0.3	16.2	0.6	0.38	0.38	0.00	0.00	
サービス業(他に分類されないもの)	35,953	0.8	3.5	27.2	-6.5	3.98	1.80	3.17	2.04	

## 4 年末賞与の結果

この結果は、事業所規模30人以上の事業所のうち、平成29年11月から30年1月の期間に賞与を支給した事業所について、賞与として支給された給与を集計したものである。

平成29年年末賞与の支給労働者1人平均支給額は、調査産業計で前年比2.2%増の418,724円であった。また、所定内給与に対する割合（1人平均支給月数）は、前年同値の1.31月だった。

産業別の1人平均支給額でみると、学術研究、専門・技術サービス業が861,459円で最も高く、次いで教育、学習支援業が722,195円、金融業、保険業が646,011円の順となった。

1人平均支給月数でみると、教育、学習支援業が2.12月、次いで複合サービス事業が2.09月、金融業、保険業2.05月の順となっている。

産業別年末賞与支給状況

(事業所規模30人以上)

産 業 名	支給労働者		1人平均		支給労働者数		支給事業所数	
	1人平均支給額	前年比	支給月数	前年差	割 合	前年差	割 合	前年差
	円		月		%		%	
調 査 産 業 計	418,724	2.2	1.31	0.00	94.40	1.10	92.50	3.50
建 設 業	445,013	-2.8	1.08	-0.16	100.0	1.9	100.0	1.9
製 造 業	475,054	3.0	1.37	0.04	94.8	0.6	91.5	4.1
電 気 ・ ガ ス ・ 熱 供 給 ・ 水 道 業	0	0.0	0.00	0.00	0.0	0.0	0.0	0.0
情 報 通 信 業	614,248	-17.2	1.90	-0.14	100.0	9.4	100.0	14.9
運 輸 業 ， 郵 便 業	456,100	-3.3	1.06	-0.10	96.1	3.3	91.8	3.1
卸 売 業 ， 小 売 業	295,006	22.1	1.25	0.02	99.0	3.1	97.2	6.5
金 融 業 ， 保 険 業	646,011	0.9	2.05	0.16	93.9	-1.3	88.1	-2.9
学 術 研 究 ， 専 門 ・ 技 術 サ ー ビ ス 業	861,459	-3.4	2.03	0.03	90.1	0.1	84.9	0.0
宿 泊 業 ， 飲 食 サ ー ビ ス 業	41,326	-28.3	0.23	-0.12	75.4	-7.5	84.4	0.1
生 活 関 連 サ ー ビ ス ， 娯 楽 業	152,205	67.7	0.55	-0.07	100.0	9.4	100.0	16.0
教 育 ， 学 習 支 援 業	722,195	0.9	2.12	0.02	100.0	0.0	100.0	0.0
医 療 ， 福 祉	387,659	-2.3	1.58	-0.02	100.0	0.0	100.0	0.0
複 合 サ ー ビ ス 事 業	494,028	12.8	2.09	0.32	100.0	0.0	100.0	0.0
サ ー ビ ス 業 (他に分類されないもの)	128,874	-13.1	0.78	-0.04	83.5	3.1	78.2	3.5

第1-1表 産業及び性別別常用労働者の1人平均月間現金給与額(5人以上)

平成30年2月分

産 業	計				男				女			
	現金給与総額	きま っ て 支給する給与	所定内給与	超過労働給与	特別に支払 われた給与	現金給与総額	きま っ て 支給する給与	特別に支払 われた給与	現金給与総額	きま っ て 支給する給与	特別に支払 われた給与	
TL	263,743	259,858	237,976	21,882	3,885	327,851	322,093	5,758	177,628	176,258	1,370	
C												
D	362,027	327,459	311,069	16,390	34,568	400,573	359,615	40,958	214,737	204,589	10,148	
E	299,913	295,352	260,762	34,590	4,561	340,929	335,514	5,415	181,827	179,726	2,101	
F	482,084	481,335	427,640	53,695	749	500,468	499,601	867	364,598	364,598	0	
G	273,481	272,407	249,615	22,792	1,074	302,598	301,322	1,276	206,948	206,336	612	
H	306,559	303,524	254,343	49,181	3,035	332,427	328,824	3,603	184,239	183,891	348	
I	226,322	225,759	217,273	8,486	563	297,226	296,237	989	143,232	143,169	63	
J	322,578	320,607	304,194	16,413	1,971	459,308	455,430	3,878	237,758	236,969	789	
K												
L	364,944	364,076	325,114	38,962	868	422,289	421,083	1,206	217,830	217,830	0	
M	112,295	112,190	103,315	8,875	105	154,119	153,919	200	84,371	84,330	41	
N	195,101	195,101	189,441	5,660	0	266,314	266,314	0	141,636	141,636	0	
O	298,656	298,656	294,385	4,271	0	367,919	367,919	0	248,688	248,688	0	
P	251,249	250,343	230,827	19,516	906	368,495	368,005	490	209,888	208,835	1,053	
Q	339,159	271,394	266,632	4,762	67,765	400,249	321,512	78,737	255,300	202,596	52,704	
R	211,676	211,159	189,756	21,403	517	252,430	251,756	674	145,039	144,778	261	
E09	230,979	230,898	207,120	23,778	81	289,885	289,851	34	154,133	153,991	142	
E11	180,792	180,792	173,113	7,679	0	256,545	256,545	0	136,379	136,379	0	
E12	205,265	201,842	185,208	16,634	3,423	225,245	220,600	4,645	157,465	156,964	501	
E13	228,851	228,136	213,638	14,498	715	245,695	244,725	970	181,615	181,615	0	
E14	267,127	267,127	232,931	34,196	0	308,206	308,206	0	159,984	159,984	0	
E15	315,748	315,748	263,680	52,068	0	365,175	365,175	0	187,030	187,030	0	
E16	388,227	385,101	349,188	35,913	3,126	438,560	434,591	3,969	260,823	259,830	993	
E18	288,180	288,180	249,796	38,384	0	320,067	320,067	0	168,816	168,816	0	
E19	270,110	269,831	231,369	38,462	279	302,817	302,817	0	194,661	193,737	924	
E21	221,339	221,332	202,455	18,877	7	251,798	251,798	0	159,688	159,667	21	
E22	338,190	338,190	294,710	43,480	0	350,934	350,934	0	221,860	221,860	0	
E23	296,595	296,595	260,039	36,556	0	334,493	334,493	0	193,726	193,726	0	
E24	315,403	312,043	271,765	40,278	3,360	344,785	340,678	4,107	199,287	198,878	409	
E25	278,110	277,796	247,318	30,478	314	322,302	321,862	440	168,905	168,905	0	
E26	315,472	315,472	276,909	38,563	229	335,934	335,661	273	208,873	208,873	0	
E27	249,758	249,758	225,837	23,921	0	322,224	322,224	0	145,670	145,670	0	
E28	357,419	357,410	329,255	28,155	9	420,790	420,777	13	192,708	192,708	0	
E29	358,521	304,232	272,301	31,931	54,289	421,414	353,971	67,443	208,422	185,527	22,895	
E30	327,667	326,993	293,380	33,613	674	362,321	361,490	831	188,502	188,460	42	
E31	324,929	324,888	279,585	45,303	41	337,890	337,843	47	222,790	222,790	0	
E32	272,486	267,800	238,698	29,102	4,686	332,148	325,911	6,237	164,497	162,618	1,879	
I-1	275,838	274,136	266,919	7,217	1,702	343,525	340,815	2,710	175,676	175,676	215	
I-2	209,274	209,103	200,180	8,923	171	278,951	278,641	310	133,773	133,753	20	
M75	162,070	162,070	143,802	18,268	0	201,164	201,164	0	106,992	106,992	0	
M8	98,369	98,235	91,988	6,247	134	132,044	131,751	293	80,337	80,288	49	
N80	191,945	191,945	183,510	8,435	0	252,969	252,969	0	135,578	135,578	0	
P83	300,425	300,396	273,978	26,418	29	454,435	454,362	73	239,677	239,665	12	
PS	204,735	202,999	190,011	12,988	1,736	272,641	271,686	955	183,304	181,322	1,982	
R91	195,417	195,045	164,533	30,512	372	220,490	219,937	553	159,010	158,900	110	
R92	177,195	176,266	160,073	16,193	929	225,253	223,917	1,336	119,795	119,352	443	
RS	302,474	302,474	286,729	15,745	0	325,353	325,353	0	205,901	205,901	0	

(注)「E09」はE09と10を、「E16」はE16と17を、「E32」はE32と20を、「M」一括分はM76、77を、「P」一括分はP84、85を、「R」一括分はR88、89、90、93、94、95をまとめて算定したものである。  
また、Xは対象事業所が僅少のため、秘密保持上公表を控えたものである。

第1-2表 産業及び性別別常用労働者の1人平均月間現金給与額(30人以上)

平成30年2月分

産 業	計					男			女		
	現金給与総額	きま っ て 支給する給与	所定内給与	超過労働給与	特別に支払 われた給与	現金給与総額	きま っ て 支給する給与	特別に支払 われた給与	現金給与総額	きま っ て 支給する給与	特別に支払 われた給与
TL	281,528	277,884	249,730	28,154	3,644	343,170	338,019	5,151	186,635	185,311	1,324
C	X	X	X	X	X	X	X	X	X	X	X
D	384,981	356,845	337,933	18,912	28,136	406,682	375,074	31,608	268,197	258,742	9,455
E	312,880	306,249	269,401	38,848	4,631	349,401	344,098	5,303	192,800	190,379	2,421
F	551,366	551,366	485,236	66,130	0	564,349	564,349	0	445,886	445,886	0
G	264,942	263,252	237,047	26,205	1,690	292,360	290,456	1,904	189,427	188,327	1,100
H	307,664	303,175	249,930	53,245	4,489	332,863	327,649	5,214	171,741	171,166	575
I	236,863	236,231	225,384	10,847	632	346,863	345,654	1,209	137,215	137,106	109
J	329,214	325,070	314,773	10,297	4,144	501,404	491,762	9,642	243,954	242,533	1,421
K	X	X	X	X	X	X	X	X	X	X	X
L	424,847	423,427	379,935	43,492	1,420	462,362	460,645	1,717	245,432	245,432	0
M	136,151	135,898	123,072	12,826	253	178,767	178,353	414	98,786	98,674	112
N	193,523	193,523	186,590	6,933	0	258,232	258,232	0	143,241	143,241	0
O	297,417	297,417	293,968	3,449	0	377,419	377,419	0	235,878	235,878	0
P	272,824	272,630	245,880	26,750	194	381,641	381,594	47	221,185	220,921	264
Q	378,226	281,802	274,496	7,306	96,424	434,850	323,759	111,091	275,910	205,988	69,922
R	190,327	190,010	168,282	21,728	317	228,813	228,498	315	137,942	137,622	320
E09	228,775	228,670	203,632	25,048	95	285,973	285,933	40	152,320	152,150	170
E11	224,676	224,676	214,069	10,607	0	308,689	308,689	0	161,992	161,992	0
E12	273,076	264,884	234,423	30,461	8,192	298,697	288,040	10,657	201,838	200,501	1,337
E13	280,533	280,533	257,008	23,525	0	306,812	306,812	0	202,618	202,618	0
E14	263,556	263,556	220,148	43,408	0	321,049	321,049	0	149,075	149,075	0
E15	341,363	341,363	279,062	62,301	0	369,205	369,205	0	225,706	225,706	0
E16	396,033	392,562	353,855	38,707	3,471	458,039	453,432	4,607	260,823	259,830	993
E18	307,859	307,859	266,589	41,270	0	336,626	336,626	0	181,975	181,975	0
E19	270,110	269,831	231,369	38,462	279	302,817	302,817	0	194,661	193,737	924
E21	207,518	207,518	183,285	24,233	0	241,462	241,462	0	156,087	156,087	0
E22	350,913	350,913	292,591	58,322	0	360,625	360,625	0	250,263	250,263	0
E23	296,595	296,595	260,039	36,556	0	334,493	334,493	0	193,726	193,726	0
E24	310,879	310,879	255,322	55,557	0	336,155	336,155	0	196,626	196,626	0
E25	278,704	278,334	246,028	32,306	370	323,590	323,078	512	161,552	161,552	0
E26	316,636	316,617	272,698	43,919	19	330,874	330,852	22	221,187	221,187	0
E27	279,902	279,902	250,530	29,372	0	322,224	322,224	0	167,141	167,141	0
E28	388,677	388,666	356,919	31,747	11	436,260	436,246	14	227,330	227,330	0
E29	368,872	314,569	284,308	30,261	54,303	426,957	360,488	66,469	220,963	197,640	23,323
E30	327,667	326,993	293,380	33,613	674	362,321	361,490	831	188,502	188,460	42
E31	333,112	333,109	285,139	47,970	3	341,535	341,531	4	248,217	248,217	0
E32	309,721	307,508	266,980	40,528	2,213	374,987	374,987	2,494	188,445	186,735	1,710
E-1	328,833	326,026	308,244	17,782	2,807	421,064	416,874	4,190	185,131	184,479	652
E-2	210,130	210,130	201,299	8,831	0	316,762	316,762	0	127,555	127,555	0
M75	198,384	198,384	172,762	25,622	0	217,218	217,218	0	147,010	147,010	0
M80	103,024	102,636	96,621	6,015	388	132,874	131,965	909	88,565	88,429	136
N80	222,525	222,525	215,594	6,931	0	263,946	263,946	0	183,765	183,765	0
P83	311,144	311,144	32,509	32,509	33	443,063	443,063	80	243,446	243,437	9
PS	225,256	224,861	205,260	19,601	395	295,543	295,543	0	195,086	194,521	565
R91	207,896	207,446	174,112	33,334	450	233,966	233,329	637	164,931	164,787	144
R92	155,245	154,990	140,516	14,474	255	194,092	194,092	40	117,974	117,974	462
RS	289,794	289,794	285,952	3,842	0	319,483	319,483	0	161,305	161,305	0

(注)「E09」はE09と10を、「E16」はE16と17を、「E32」はE32と20を、「M-一括」はM76、77を、「P-一括」はP84、85を、「R-一括」はR88、89、90、93、94、95をまとめて算定したものである。  
また、Xは対象事業所が僅少のため、秘密保持上公表を控えたものである。



第2-1表 産業及び性別別常用労働者の1人平均月間出勤日数及び労働時間数(5人以上)

産 業	計				男				女			
	出勤日数	総労働時間	所定内労働時間	所定外労働時間	出勤日数	総労働時間	所定内労働時間	所定外労働時間	出勤日数	総労働時間	所定内労働時間	所定外労働時間
TL 調査産業計	18.5	146.6	135.0	11.6	19.3	162.8	146.6	16.2	17.6	124.9	119.4	5.5
C 鉱業、採石業、砂利採取業	×	×	×	×	×	×	×	×	×	×	×	×
D 建設業	21.7	170.0	159.5	10.5	22.2	177.5	165.5	12.0	20.0	141.5	136.7	4.8
E 製造業	19.3	163.9	146.6	17.3	19.4	171.4	151.2	20.2	19.0	142.6	133.6	9.0
F 電気・ガス・熱供給・水道業	18.0	142.2	134.3	7.9	18.0	143.2	134.8	8.4	17.6	136.5	131.4	5.1
G 情報通信業	18.2	150.6	138.6	12.0	18.2	153.5	142.6	10.9	18.0	144.2	129.6	14.6
H 運輸業、郵便業	20.7	191.9	156.0	35.9	20.9	200.3	160.0	40.3	19.5	152.6	137.5	15.1
I 卸売業、小売業	18.6	137.0	131.7	5.3	19.4	153.6	146.4	7.2	17.8	117.4	114.4	3.0
J 金融業・保険業	17.1	131.6	123.4	8.2	17.8	146.0	133.3	12.7	16.7	122.8	117.3	5.5
K 不動産業・物品賃貸業	×	×	×	×	×	×	×	×	×	×	×	×
L 学術研究、専門・技術サービス業	18.2	154.2	137.6	16.6	18.4	159.3	141.1	18.2	17.9	141.2	128.6	12.6
M 宿泊業、飲食サービス業	14.6	95.2	89.0	6.2	15.4	115.0	104.8	10.2	14.1	82.0	78.4	3.6
N 生活関連サービス業、娯楽業	18.5	130.6	124.8	5.8	19.5	147.3	140.4	6.9	17.7	118.1	113.1	5.0
O 教育、学習支援業	18.0	136.5	132.7	3.8	17.8	137.8	134.0	3.8	18.1	135.5	131.8	3.7
P 医療、福祉	17.6	132.6	127.4	5.2	18.6	147.7	140.1	7.6	17.3	127.2	122.9	4.3
Q 複合サービス事業	18.0	141.0	135.7	5.3	18.2	147.3	140.1	7.2	17.6	132.3	129.7	2.6
R サービス業(他に分類されないもの)	18.4	146.1	132.3	13.8	18.8	159.0	141.5	17.5	17.8	125.3	117.4	7.9
E09 食料品・たばこ	18.9	150.6	137.2	13.4	19.3	163.0	146.1	16.9	18.5	134.4	125.7	8.7
E11 繊維工業	19.1	149.6	141.7	7.9	19.2	161.3	151.8	9.5	19.0	142.7	135.8	6.9
E12 木材・木製品	20.2	165.3	155.7	9.6	21.2	175.8	165.6	10.2	17.8	140.0	131.9	8.1
E13 家具・装備品	18.0	150.8	143.2	7.6	18.1	154.0	145.2	8.8	17.8	141.9	137.7	4.2
E14 パルプ・紙	20.5	176.8	157.1	19.7	20.7	186.7	163.8	22.9	20.0	150.7	139.4	11.3
E15 印刷・同梱運業	19.1	176.0	147.8	28.2	18.5	179.6	146.4	33.2	20.6	166.6	151.4	15.2
E16 化学・石油・石炭	18.5	151.8	137.7	14.1	19.0	157.6	142.1	15.5	17.4	136.9	126.3	10.6
E18 プラスチック製品	20.5	167.8	152.8	15.0	20.6	173.6	156.6	17.0	20.4	146.1	138.6	7.5
E19 ゴム製品	18.2	158.5	139.3	19.2	18.4	161.2	140.4	20.8	17.9	151.9	136.6	15.3
E21 窯業・土石製品	20.6	164.8	153.3	11.5	21.1	171.6	157.8	13.8	19.7	151.0	144.2	6.8
E22 鉄業	21.0	180.7	158.2	22.5	21.1	183.4	159.6	23.8	20.1	155.9	145.4	10.5
E23 非鉄金属製造業	20.7	180.5	163.0	17.5	21.1	184.8	165.9	18.9	19.8	169.0	155.4	13.6
E24 金属製品製造業	20.2	174.0	153.3	20.7	20.5	179.8	156.2	23.6	19.1	150.9	141.5	9.4
E25 はん用機械器具	18.9	149.3	134.4	14.9	18.8	160.4	142.1	18.3	19.0	122.0	115.6	6.4
E26 生産用機械器具	20.3	176.3	154.0	22.3	20.4	180.7	155.8	24.9	19.8	153.7	144.6	9.1
E27 業務用機械器具	19.5	158.5	144.4	14.1	20.7	183.1	162.6	20.5	17.8	123.3	118.4	4.9
E28 電子・デバイス	18.0	158.3	144.6	13.7	18.2	165.9	149.4	16.5	17.4	138.8	132.2	6.6
E29 電気機械器具	20.1	165.7	149.8	15.9	19.9	171.7	153.1	18.6	20.7	151.2	141.8	9.4
E30 情報通信機械器具	18.3	159.6	142.2	17.4	18.3	163.5	144.3	19.2	18.0	143.8	133.9	9.9
E31 輸送用機械器具	18.5	171.4	149.1	22.3	18.4	173.2	144.6	23.6	19.1	149.6	144.6	12.5
E32 その他の製造業	20.2	162.7	148.9	13.8	20.4	172.2	155.4	16.8	19.9	145.4	137.1	8.3
I-1 卸売業	19.6	147.1	144.0	3.1	20.1	156.6	152.6	4.0	19.0	133.2	131.4	1.8
I-2 小売業	18.3	133.4	127.4	8.4	19.1	152.4	144.0	8.4	17.5	112.9	109.5	3.4
M75 宿泊業	17.4	133.3	121.8	11.5	17.6	150.1	134.8	15.3	17.0	109.9	103.6	6.3
MS 一括	13.8	84.5	79.8	4.7	14.3	98.6	90.8	7.8	13.6	77.0	73.9	3.1
N80 娯楽	15.6	111.4	101.9	9.5	16.7	122.0	113.3	8.7	14.6	101.5	91.3	10.2
P83 医療業	18.3	140.4	132.8	7.6	18.7	151.5	142.1	9.4	18.1	135.9	129.1	6.8
PS 一括	17.0	125.2	122.2	3.0	18.5	143.5	137.8	5.7	16.5	119.4	117.3	2.1
R91 職業紹介・労働派遣業	17.1	146.6	129.8	16.8	17.3	154.3	133.9	20.4	16.8	135.3	123.8	11.5
R92 その他のサービス業	19.0	140.8	126.7	14.1	19.6	164.6	144.0	20.6	18.2	112.2	106.0	6.2
RS 一括	19.7	155.4	147.0	8.4	19.8	157.6	147.7	9.9	19.3	146.2	144.1	2.1

(注)第1表の(注)参照。

第2-2表 産業及び性別常用労働者の1人平均月間出勤日数及び労働時間数(30人以上)

平成30年2月分

産 業	計						男						女					
	出 勤 日 数	実 働 時 間	所 定 内 所 定 外 労働時間	出 勤 日 数	実 働 時 間	所 定 内 所 定 外 労働時間	出 勤 日 数	実 働 時 間	所 定 内 所 定 外 労働時間	出 勤 日 数	実 働 時 間	所 定 内 所 定 外 労働時間	出 勤 日 数	実 働 時 間	所 定 内 所 定 外 労働時間			
TL 調査産業計	18.6	151.4	137.5	13.9	146.4	18.8	17.8	130.2	123.7	6.5								
C 鉱業、採石業、砂利採取業	×	×	×	×	×	×	×	×	×	×	×	×	×	×	×			
D 建設業	21.3	164.9	156.0	8.9	156.7	9.6	20.8	157.4	152.4	5.0								
E 製造業	19.1	165.7	146.8	18.9	150.2	21.4	18.9	146.2	135.5	10.7								
F 電気・ガス・熱供給・水道業	17.1	135.9	128.4	7.5	128.8	7.9	17.0	129.2	124.8	4.4								
G 情報通信業	17.9	146.6	134.6	12.0	138.9	11.1	16.8	137.3	122.9	14.4								
H 運輸業、郵便業	20.3	194.0	154.3	39.7	158.1	44.9	18.5	145.8	134.0	11.8								
I 卸売業、小売業	18.7	136.0	129.7	6.3	148.3	9.3	18.0	116.5	112.8	3.7								
J 金融業・保険業	17.1	129.8	123.3	6.5	135.3	11.7	16.7	121.3	117.4	3.9								
K 不動産業・物品賃貸業	×	×	×	×	×	×	×	×	×	×	×	×	×	×	×			
L 学術研究、専門・技術サービス業	17.7	150.0	134.5	15.5	136.1	16.6	17.3	136.9	126.5	10.4								
M 宿泊業・飲食サービス業	16.2	115.5	106.6	8.9	120.4	13.0	15.7	99.8	94.5	5.3								
N 生活関連サービス業、娯楽業	17.9	122.8	119.4	3.4	134.4	5.3	17.5	109.7	107.8	1.9								
O 教育、学習支援業	17.6	134.5	131.8	2.7	134.6	1.8	17.7	133.1	129.6	3.5								
P 医療・福祉	17.8	138.9	132.8	6.1	140.4	7.9	17.4	134.5	129.2	5.3								
Q 複合サービス事業	17.8	142.2	133.7	8.5	138.2	11.0	17.3	129.7	125.5	4.2								
R サービス業(他に分類されないもの)	18.3	143.3	128.4	14.9	140.2	19.4	17.7	121.0	112.3	8.7								
E09 食料品・たばこ	18.7	151.2	137.5	13.7	163.4	17.2	18.2	134.7	125.7	9.0								
E11 繊維工業	20.5	165.5	159.2	6.3	165.6	6.6	20.4	160.4	154.3	6.1								
E12 木材・木製品	23.3	197.2	180.4	16.8	199.5	181.6	22.8	190.7	177.0	13.7								
E13 家具・装備品	17.4	160.4	149.4	11.0	153.7	12.9	17.9	141.7	136.5	5.2								
E14 パルプ・紙	19.7	174.5	149.5	25.0	160.4	31.2	18.8	140.5	127.9	12.6								
E15 印刷・同梱運業	18.3	179.1	145.8	33.3	145.4	35.1	18.8	173.1	147.5	25.6								
E16 化学・石油・石炭	18.5	151.8	136.6	15.2	141.3	17.3	17.4	136.9	126.3	10.6								
E18 プラスチック製品	20.4	167.1	154.7	15.4	154.3	16.6	20.2	150.6	140.3	10.3								
E19 ゴム・製皮	18.2	158.5	139.3	19.2	140.4	20.8	17.9	151.9	136.6	15.3								
E21 窯業・土石製品	20.7	169.8	160.2	9.6	167.6	11.8	19.6	155.4	149.0	6.4								
E22 鉄鋼業	20.1	183.3	154.2	29.1	155.1	30.6	19.3	158.3	145.0	13.3								
E23 非鉄金属製造業	20.7	180.5	163.0	17.5	165.9	18.9	19.8	169.0	155.4	13.6								
E24 金属製品製造業	19.8	178.1	150.7	27.4	153.3	29.9	18.6	155.0	139.0	16.0								
E25 はん用機械器具	18.3	143.6	129.1	14.5	155.7	17.8	17.8	155.7	141.1	14.6								
E26 生産用機械器具	20.6	181.0	156.4	24.6	157.4	26.5	19.6	161.4	149.7	11.7								
E27 業務用機械器具	20.4	173.7	156.5	17.2	162.6	20.5	19.7	149.0	140.5	8.5								
E28 電子・デバイス	18.6	167.1	151.6	15.5	152.4	17.4	19.1	157.9	148.8	9.1								
E29 電気機械器具	20.0	164.1	149.9	14.2	151.5	15.6	21.0	156.4	145.9	10.5								
E30 情報通信機械器具	18.3	159.6	142.2	17.4	144.3	19.2	18.0	143.8	133.9	9.9								
E31 輸送用機械器具	18.3	172.8	149.3	23.5	149.2	24.3	18.8	165.2	149.7	15.5								
E32 その他の製造業	19.8	164.1	146.3	17.8	151.0	20.7	19.7	150.4	137.9	12.5								
I-1 卸売業	18.7	143.8	137.8	6.0	147.3	7.0	17.8	127.6	123.1	4.5								
I-2 小売業	18.7	133.8	127.4	6.4	148.8	10.2	18.0	114.3	110.8	3.5								
M75 宿泊業	17.7	152.4	136.6	15.8	158.5	16.9	16.8	135.7	122.9	12.8								
MS M一括	15.4	95.9	90.7	5.2	103.4	95.1	15.5	92.2	88.5	3.7								
N80 娯楽業	15.5	111.7	110.5	1.2	117.3	115.5	15.1	106.6	105.9	0.7								
P83 医療業	17.8	142.9	134.6	8.3	140.6	8.6	17.4	140.0	131.9	8.1								
PS P一括	17.9	134.0	130.5	3.5	147.7	140.9	17.4	128.0	126.0	2.0								
R91 職業紹介・労働者派遣業	17.2	148.8	130.7	18.1	136.1	21.6	16.7	134.2	121.9	12.3								
R92 その他のサービス業	19.2	137.1	122.8	14.3	142.3	22.2	18.3	110.8	104.1	6.7								
RS R一括	19.0	148.8	146.5	2.3	148.7	2.3	18.4	139.3	137.0	2.3								

(注)第1表の(注)参照。

第3-1表(1) 産業及び性別常用労働者の月末及び増加減少推計労働者数(5人以上)並びにパートタイム労働者数及びパートタイム労働者比率(計)

産 業	前調査期間		増 加 常 用 労働者数	減 少 常 用 労働者数	本調査期間		パートタイム 労働者比率
	末 常 用 労働者数	初 常 用 労働者数			末 常 用 労働者数	初 常 用 労働者数	
TL 調査産業計	728,899	12,107	730,246	201,882	27.6		
C 鉱業、採石業、砂利採取業	x	x	x	x	x	x	
D 建設業	31,140	248	31,388	1,741	5.5		
E 製造業	201,757	2,491	202,373	28,985	14.3		
F 電気・ガス・熱供給・水道業	3,703	4	3,688	110	3.0		
G 情報通信業	7,348	40	7,341	1,005	13.7		
H 運輸業、郵便業	42,064	220	41,883	6,977	16.7		
I 卸売業、小売業	131,231	3,521	132,837	58,027	43.7		
J 金融業、保険業	16,447	339	16,375	2,452	15.0		
K 不動産業・物品賃貸業	x	x	x	x	x	x	
L 学術研究、専門・技術サービス業	16,668	21	16,587	1,263	7.6		
M 宿泊業、飲食サービス業	47,542	1,809	47,420	38,450	81.1		
N 生活関連サービス業、娯楽業	21,433	188	21,130	9,639	45.6		
O 教育、学習支援業	40,342	257	40,355	9,355	23.2		
P 医療業、福祉	106,299	1,134	105,566	30,493	28.9		
Q 複合サービス事業	6,480	14	6,494	926	14.3		
R サービス業(他に分類されないもの)	50,627	1,738	51,149	10,772	21.1		
E09 食料品・たばこ	30,876	481	30,708	10,445	34.0		
E11 繊維・木製品	4,443	14	4,299	1,239	28.8		
E12 木材・木製品	2,331	46	2,364	64	2.7		
E13 家具・装備品	1,881	62	1,931	309	16.0		
E14 パルプ・紙	2,547	55	2,573	367	14.3		
E15 印刷・同梱運業	3,743	108	3,851	719	18.7		
E16 化学、石油・石炭	10,758	27	10,712	1,227	11.5		
E18 プラスチック製品	16,301	226	16,338	1,985	12.1		
E19 ゴム製品	2,100	14	2,103	242	11.5		
E21 窯業・土石製品	3,040	101	3,120	441	14.1		
E22 鉄鋼業	3,777	0	3,768	212	5.6		
E23 非鉄金属製造業	2,327	24	2,342	47	2.0		
E24 金属製品製造業	13,470	197	13,578	858	6.3		
E25 はん用機械器具	10,038	286	10,268	1,822	17.7		
E26 生産用機械器具	11,808	104	11,850	623	5.3		
E27 業務用機械器具	5,257	34	5,273	1,379	26.2		
E28 電子・デバイス	9,224	103	9,229	802	8.7		
E29 電気機械器具	14,740	115	14,784	1,645	11.1		
E30 情報通信機械器具	3,324	24	3,322	277	8.3		
E31 輸送用機械器具	45,829	426	45,990	3,820	8.3		
E32 その他の製造業	3,943	44	3,970	462	11.6		
I-1 卸売業	33,584	821	34,048	7,763	22.8		
I-2 小売業	97,647	2,700	98,789	50,264	50.9		
M75 宿泊業	10,371	224	10,389	6,668	64.2		
M75 M 一括分	37,171	1,585	37,031	31,782	85.8		
N80 娯楽業	11,044	196	11,013	5,518	50.1		
P83 医療業	51,674	546	51,307	10,430	20.3		
PS P 一括分	54,625	588	54,249	20,063	37.0		
R91 職業紹介・労働者派遣業	18,620	1,349	19,117	1,946	10.2		
R92 その他の事業サービス業	20,695	352	20,821	7,698	37.0		
RS R 一括分	11,312	37	11,211	1,128	10.1		

(注)第1表の(注)参照。

第3-1表(2) 産業及び性別常用労働者の月末及び増加減少推計労働者数(5人以上)並びにパートタイム労働者数及びパートタイム労働者比率(男)

産 業	前調査期間		増 加 常 用 労働者数	減 少 常 用 労働者数	本調査期間		パートタイム 労働者比率
	末 常 用 労働者数	初 常 用 労働者数			末 常 用 労働者数	初 常 用 労働者数	
TL 調査産業計	418,198	5,447	418,262	5,383	13.2		
C 鉱業、採石業、砂利採取業	x	x	x	x	x	x	
D 建設業	24,657	245	24,899	3	0.9		
E 製造業	149,735	1,479	150,209	1,005	6.2		
F 電気・ガス・熱供給・水道業	3,203	0	3,188	15	1.8		
G 情報通信業	5,207	1	5,073	135	7.5		
H 運輸業、郵便業	34,735	203	34,558	380	10.1		
I 卸売業、小売業	71,002	1,493	71,480	1,015	22.8		
J 金融業、保険業	6,307	150	6,259	198	0.5		
K 不動産業・物品賃貸業	x	x	x	x	x	x	
L 学術研究、専門・技術サービス業	12,004	5	11,888	121	1.9		
M 宿泊業、飲食サービス業	19,302	534	18,717	1,119	65.1		
N 生活関連サービス業、娯楽業	9,212	28	9,040	200	22.1		
O 教育、学習支援業	16,824	235	16,995	64	13.0		
P 医療業、福祉	27,725	306	27,522	509	18.3		
Q 複合サービス事業	3,746	14	3,760	147	3.9		
R サービス業(他に分類されないもの)	31,491	733	31,662	3,291	10.4		
E09 食料品・たばこ	17,437	191	17,424	204	19.8		
E11 繊維・木製品	1,640	14	1,591	63	14.8		
E12 木材・木製品	1,660	0	1,651	9	0.3		
E13 家具・装備品	1,380	62	1,430	185	12.9		
E14 パルプ・紙	1,851	0	1,850	29	1.6		
E15 印刷・同梱運業	2,741	5	2,746	128	4.7		
E16 化学、石油・石炭	7,711	13	7,679	45	1.8		
E18 プラスチック製品	12,876	131	12,882	125	4.6		
E19 ゴム製品	1,463	11	1,469	96	6.5		
E21 窯業・土石製品	2,032	80	2,091	21	8.8		
E22 鉄鋼業	3,403	0	3,397	6	3.9		
E23 非鉄金属製造業	1,703	12	1,709	6	0.5		
E24 金属製品製造業	10,771	133	10,815	89	2.0		
E25 はん用機械器具	7,186	125	7,270	41	3.6		
E26 生産用機械器具	9,903	92	9,945	50	2.8		
E27 業務用機械器具	3,100	20	3,108	12	1.8		
E28 電子・デバイス	6,661	94	6,665	90	3.4		
E29 電気機械器具	10,380	71	10,426	25	2.8		
E30 情報通信機械器具	2,661	22	2,660	23	1.3		
E31 輸送用機械器具	40,637	371	40,843	165	6.4		
E32 その他の製造業	2,539	32	2,558	17	2.8		
I-1 卸売業	20,169	33	20,155	1,902	9.4		
I-2 小売業	50,833	1,460	51,325	968	28.0		
M75 宿泊業	6,005	153	6,137	21	53.5		
M75 M 一括分	13,297	381	13,098	1,098	70.7		
N80 娯楽業	5,360	24	5,231	153	26.6		
P83 医療業	14,539	191	14,539	243	10.4		
PS P 一括分	13,134	115	12,983	266	27.2		
R91 職業紹介・労働者派遣業	11,116	453	11,231	338	5.3		
R92 その他の事業サービス業	11,233	252	11,364	121	18.3		
RS R 一括分	9,142	28	9,067	103	6.8		

(注)第1表の(注)参照。

第3-1表(3) 産業及び性別別常用労働者の月末及び増加減少推計労働者数(5人以上)並びにパートタイム労働者比率(女)

産 業	前調査期間			本調査期間			パートタイム労働者比率
	末 常 用 労働者数	増 加 常 用 労働者数	減 少 常 用 労働者数	末 常 用 労働者数	増 加 常 用 労働者数	減 少 常 用 労働者数	
TL 調 査 産 業 計	310,701	6,660	5,377	311,984	146,627	x	47.0
C 鉱業・採石業・砂利採取業	x	x	x	x	x	x	x
D 建設業	6,483	3	0	6,486	1,524	x	23.5
E 製造業	52,022	1,012	870	52,164	19,734	x	37.8
F 電気・ガス・熱供給・水道業	500	4	4	500	53	x	10.6
G 情報通信業	2,231	39	2	2,268	624	x	27.5
H 運輸業、郵便業	7,329	17	21	7,325	3,371	x	46.0
I 卸売業、小売業	60,229	2,028	900	61,357	41,739	x	68.0
J 金融業、保険業	10,140	189	213	10,116	2,423	x	24.0
K 不動産業・物品賃貸業	x	x	x	x	x	x	x
L 学術研究、専門・技術サービス業	4,664	16	31	4,649	1,032	x	22.2
M 宿泊業、飲食サービス業	28,240	1,275	812	28,703	26,266	x	91.5
N 生活関連サービス業、娯楽業	12,221	160	291	12,090	7,591	x	62.8
O 教育、学習支援業	23,518	22	180	23,360	7,141	x	30.6
P 医療業、福祉	78,574	828	1,368	78,034	25,458	x	32.6
Q 複合サービス事業	2,734	0	0	2,734	779	x	28.5
R サービス業(他に分類されないもの)	19,136	1,005	654	19,487	7,481	x	38.4
E09 食料品・たばこ	13,439	290	445	13,284	6,996	x	52.7
E11 繊維工業	2,803	0	95	2,708	1,004	x	37.1
E12 木材・木製品	671	46	4	713	59	x	8.3
E13 家具・装備品	501	0	0	501	124	x	24.8
E14 パルプ・紙	696	55	28	723	338	x	46.7
E15 印刷・同関連業	1,002	103	0	1,105	591	x	53.5
E16 化学、石油・石炭	3,047	14	28	3,033	1,090	x	35.9
E18 プラスチック製品	3,425	95	64	3,456	1,395	x	40.4
E19 ゴム製品	637	3	6	634	146	x	23.0
E21 窯業・土石製品	1,008	21	0	1,029	257	x	25.0
E22 鉄鋼業	374	0	3	371	78	x	21.0
E23 非鉄金属製造業	624	12	3	633	38	x	6.0
E24 金属製品製造業	2,699	64	0	2,763	642	x	23.2
E25 はん用機械器具	2,852	161	15	2,998	1,562	x	52.1
E26 生産用機械器具	1,905	12	12	1,905	341	x	17.9
E27 業務用機械器具	2,157	14	6	2,165	1,324	x	61.2
E28 電子・デバイス	2,563	9	8	2,564	575	x	22.4
E29 電気機械器具	4,380	44	46	4,388	1,351	x	31.0
E30 情報通信機械器具	663	2	3	662	242	x	36.6
E31 輸送用機械器具	5,192	55	100	5,147	1,190	x	23.1
E32 その他の製造業	1,404	12	4	1,412	391	x	27.7
I-1 卸売業	13,415	788	310	13,893	5,861	x	42.2
I-2 小売業	46,814	1,240	590	47,464	35,878	x	75.6
M75 宿泊業	4,366	71	185	4,252	3,384	x	79.6
MS M 一括分	23,874	1,204	627	24,451	22,882	x	93.6
N80 娯楽業	5,684	172	74	5,782	4,129	x	71.4
P83 医療業	37,083	355	670	36,768	8,924	x	24.3
PS P 一括分	41,491	473	698	41,266	16,534	x	40.1
R91 職業紹介・労働者派遣業	7,504	896	514	7,886	1,346	x	17.1
R92 その他のサービス業	9,462	100	105	9,457	5,622	x	59.4
RS R 一括分	2,170	9	35	2,144	513	x	23.9

(注)第1表の(注)参照。

第3-2表(1) 産業及び性別別常用労働者の月末及び増加減少推計労働者数(30人以上)並びにパートタイム労働者比率(計)

産 業	前調査期間			本調査期間			パートタイム労働者比率
	末 常 用 労働者数	増 加 常 用 労働者数	減 少 常 用 労働者数	末 常 用 労働者数	増 加 常 用 労働者数	減 少 常 用 労働者数	
TL 調 査 産 業 計	443,301	5,540	5,430	443,411	101,863	x	23.0
C 鉱業・採石業・砂利採取業	x	x	x	x	x	x	x
D 建設業	9,290	76	3	9,363	85	x	0.9
E 製造業	163,215	1,335	1,316	163,234	20,519	x	12.6
F 電気・ガス・熱供給・水道業	2,325	4	19	2,310	21	x	0.9
G 情報通信業	4,710	1	28	4,683	675	x	14.4
H 運輸業、郵便業	28,382	220	233	28,369	4,195	x	14.8
I 卸売業、小売業	51,028	712	782	50,958	24,039	x	47.2
J 金融業、保険業	7,610	121	80	7,651	931	x	12.2
K 不動産業・物品賃貸業	x	x	x	x	x	x	x
L 学術研究、専門・技術サービス業	10,177	21	84	10,114	640	x	6.3
M 宿泊業、飲食サービス業	19,823	619	644	19,598	14,473	x	73.8
N 生活関連サービス業、娯楽業	10,003	93	125	9,971	4,774	x	47.9
O 教育、学習支援業	26,363	32	244	26,151	5,325	x	20.4
P 医療業、福祉	69,915	848	722	70,041	15,282	x	21.8
Q 複合サービス事業	3,642	14	0	3,656	591	x	16.2
R サービス業(他に分類されないもの)	35,663	1,419	1,129	35,953	9,782	x	27.2
E09 食料品・たばこ	26,195	270	505	25,960	8,975	x	34.6
E11 繊維工業	1,691	14	5	1,700	270	x	15.9
E12 木材・木製品	982	11	13	980	29	x	3.0
E13 家具・装備品	909	2	12	899	109	x	12.1
E14 パルプ・紙	1,890	0	29	1,861	367	x	19.7
E15 印刷・同関連業	3,020	16	0	3,036	302	x	9.9
E16 化学、石油・石炭	9,692	27	73	9,646	1,227	x	12.7
E18 プラスチック製品	11,661	154	117	11,698	1,276	x	10.9
E19 ゴム製品	2,100	14	11	2,103	242	x	11.5
E21 窯業・土石製品	1,240	5	0	1,245	125	x	10.0
E22 鉄鋼業	2,817	0	9	2,808	87	x	3.1
E23 非鉄金属製造業	2,327	24	9	2,342	47	x	2.0
E24 金属製品製造業	8,475	81	7	8,549	520	x	6.1
E25 はん用機械器具	8,553	148	56	8,645	1,545	x	17.9
E26 生産用機械器具	7,911	49	62	7,898	214	x	2.7
E27 業務用機械器具	4,261	34	18	4,277	494	x	11.6
E28 電子・デバイス	8,171	33	28	8,176	170	x	2.1
E29 電気機械器具	12,859	115	54	12,920	1,121	x	8.7
E30 情報通信機械器具	3,324	24	26	3,322	277	x	8.3
E31 輸送用機械器具	42,655	298	265	42,688	2,818	x	6.6
E32 その他の製造業	2,482	16	17	2,481	304	x	12.3
I-1 卸売業	11,496	90	113	11,473	2,602	x	22.7
I-2 小売業	39,532	624	669	39,485	21,437	x	54.3
M75 宿泊業	6,757	222	113	6,868	3,748	x	54.6
MS M 一括分	12,866	395	531	12,730	10,725	x	84.2
N80 娯楽業	5,785	73	104	5,754	2,031	x	35.3
P83 医療業	38,718	546	469	38,795	5,682	x	14.6
PS P 一括分	31,197	302	253	31,246	9,600	x	30.7
R91 職業紹介・労働者派遣業	15,428	1,162	828	15,762	1,694	x	10.7
R92 その他のサービス業	16,982	220	226	16,976	7,491	x	44.1
RS R 一括分	3,253	37	75	3,215	597	x	18.6

(注)第1表の(注)参照。

第3-2表(2) 産業及び性別別常用労働者の月末及び増加減少推計労働者数(30人以上)並びにパートタイム労働者比率(男)

産 業	前調査期間				本調査期間				パートタイム労働者比率
	常用労働者数	増常用労働者数	減常用労働者数	末常用労働者数	常用労働者数	増常用労働者数	減常用労働者数	末常用労働者数	
TL 調査産業計	268,731	2,640	2,568	268,803	27,967	x	x	10.4	
C 鉱業、採石業、砂利採取業	x	x	x	x	x	x	x	x	
D 建設業	7,830	73	3	7,900	48	x	x	0.6	
E 製造業	125,057	862	668	125,261	7,473	x	x	6.0	
F 電気・ガス・熱供給・水道業	2,071	0	15	2,056	13	x	x	0.6	
G 情報通信業	3,458	1	26	3,433	303	x	x	8.8	
H 運輸業、郵便業	23,942	203	212	23,933	1,982	x	x	8.3	
I 卸売業、小売業	24,243	386	397	24,232	4,312	x	x	17.8	
J 金融業、保険業	2,509	66	30	2,545	16	x	x	0.6	
K 不動産業・物品賃貸業	x	x	x	x	x	x	x	x	
L 学術研究、専門・技術サービス業	8,415	5	53	8,367	203	x	x	2.4	
M 宿泊業、飲食サービス業	9,149	260	235	9,174	5,537	x	x	60.4	
N 生活関連サービス、娯楽業	4,374	28	42	4,360	1,078	x	x	24.7	
O 教育、学習支援業	11,443	10	64	11,389	798	x	x	7.0	
P 医療、福祉	22,577	191	303	22,465	3,133	x	x	13.9	
Q 複合サービス事業	2,342	14	0	2,356	147	x	x	6.2	
R サービス業(他に分類されないもの)	20,641	520	517	20,644	2,763	x	x	13.4	
E09 食料品・たばこ業	14,924	115	128	14,911	3,081	x	x	20.7	
E11 繊維工業	718	14	1	731	5	x	x	0.7	
E12 木材・木製品	726	0	9	717	5	x	x	0.7	
E13 家具・装備品	681	2	12	671	65	x	x	9.7	
E14 パルプ・紙	1,249	0	1	1,248	29	x	x	2.3	
E15 印刷・同関連業	2,438	5	0	2,443	128	x	x	5.2	
E16 化学、石油・石炭	6,645	13	45	6,613	137	x	x	2.1	
E18 プラスチック製品	9,504	95	89	9,510	554	x	x	5.8	
E19 ゴム製品	1,463	11	5	1,469	96	x	x	6.5	
E21 窯業・土石製品	746	5	0	751	27	x	x	3.6	
E22 鉄鋼業	2,568	0	6	2,562	51	x	x	2.0	
E23 非鉄金属製造業	1,703	12	6	1,709	9	x	x	0.5	
E24 金属製品製造業	6,936	75	7	7,004	111	x	x	1.6	
E25 はん用機械器具	6,195	85	41	6,239	181	x	x	2.9	
E26 生産用機械器具	6,885	37	50	6,872	127	x	x	1.8	
E27 業務用機械器具	3,100	20	12	3,108	55	x	x	1.8	
E28 電子・デバイス	6,310	24	20	6,314	16	x	x	0.3	
E29 電気機械器具	9,232	71	25	9,278	193	x	x	2.1	
E30 情報通信機械器具	2,661	22	23	2,660	35	x	x	1.3	
E31 輸送用機械器具	38,781	243	165	38,859	2,516	x	x	6.5	
E32 その他の製造業	1,592	13	13	1,592	52	x	x	3.3	
I-1 卸売業	7,002	33	47	6,988	401	x	x	5.7	
I-2 小売業	17,241	353	350	17,244	3,911	x	x	22.7	
M75 宿泊業	4,919	153	21	5,051	2,597	x	x	51.4	
MS M一括分	4,230	107	214	4,123	2,940	x	x	71.3	
N80 娯楽業	2,792	24	30	2,786	562	x	x	20.2	
P83 医療業	13,170	191	243	13,118	1,202	x	x	9.2	
PS P一括分	9,407	0	60	9,347	1,931	x	x	20.7	
R91 職業紹介・労働者派遣業	9,685	372	330	9,727	478	x	x	4.9	
R92 その他の事業サービス業	8,310	120	121	8,309	1,963	x	x	23.6	
RS R一括分	2,646	28	66	2,608	322	x	x	12.3	

(注)第1表の(注)参照。

第3-2表(3) 産業及び性別別常用労働者の月末及び増加減少推計労働者数(30人以上)並びにパートタイム労働者比率(女)

産 業	前調査期間				本調査期間				パートタイム労働者比率
	常用労働者数	増常用労働者数	減常用労働者数	末常用労働者数	常用労働者数	増常用労働者数	減常用労働者数	末常用労働者数	
TL 調査産業計	174,570	2,900	2,862	174,608	73,896	x	x	42.3	
C 鉱業、採石業、砂利採取業	x	x	x	x	x	x	x	x	
D 建設業	1,460	3	0	1,463	37	x	x	2.5	
E 製造業	38,158	473	658	37,973	13,046	x	x	34.4	
F 電気・ガス・熱供給・水道業	254	4	4	254	8	x	x	3.1	
G 情報通信業	1,252	0	2	1,250	372	x	x	29.8	
H 運輸業、郵便業	4,440	17	21	4,436	2,213	x	x	49.9	
I 卸売業、小売業	26,785	326	385	26,726	19,727	x	x	73.8	
J 金融業、保険業	5,101	55	50	5,106	915	x	x	17.9	
K 不動産業・物品賃貸業	x	x	x	x	x	x	x	x	
L 学術研究、専門・技術サービス業	1,762	16	31	1,747	437	x	x	25.0	
M 宿泊業、飲食サービス業	10,474	359	409	10,424	8,936	x	x	85.7	
N 生活関連サービス、娯楽業	5,629	65	83	5,611	3,696	x	x	65.9	
O 教育、学習支援業	14,920	22	180	14,762	4,527	x	x	30.7	
P 医療、福祉	47,338	657	419	47,576	12,149	x	x	25.3	
Q 複合サービス事業	1,300	0	0	1,300	444	x	x	34.2	
R サービス業(他に分類されないもの)	15,022	899	612	15,309	7,019	x	x	45.8	
E09 食料品・たばこ業	11,271	155	377	11,049	5,894	x	x	53.3	
E11 繊維工業	973	0	4	969	265	x	x	27.3	
E12 木材・木製品	256	11	4	263	24	x	x	9.1	
E13 家具・装備品	228	0	0	228	44	x	x	19.3	
E14 パルプ・紙	641	0	28	613	338	x	x	55.1	
E15 印刷・同関連業	582	11	0	593	174	x	x	29.3	
E16 化学、石油・石炭	3,047	14	28	3,033	1,090	x	x	35.9	
E18 プラスチック製品	2,157	59	28	2,188	722	x	x	33.0	
E19 ゴム製品	637	3	6	634	146	x	x	23.0	
E21 窯業・土石製品	494	0	0	494	98	x	x	19.8	
E22 鉄鋼業	249	0	3	246	36	x	x	14.6	
E23 非鉄金属製造業	624	12	3	633	38	x	x	6.0	
E24 金属製品製造業	1,539	6	0	1,545	409	x	x	26.5	
E25 はん用機械器具	2,358	63	15	2,406	1,364	x	x	56.7	
E26 生産用機械器具	1,026	12	12	1,026	87	x	x	8.5	
E27 業務用機械器具	1,161	14	6	1,169	439	x	x	37.6	
E28 電子・デバイス	1,861	9	8	1,862	154	x	x	8.3	
E29 電気機械器具	3,627	44	29	3,642	928	x	x	25.5	
E30 情報通信機械器具	663	2	3	662	242	x	x	36.6	
E31 輸送用機械器具	3,874	55	100	3,829	302	x	x	7.9	
E32 その他の製造業	890	3	4	889	252	x	x	28.3	
I-1 卸売業	4,494	57	66	4,485	2,201	x	x	49.1	
I-2 小売業	22,291	269	319	22,241	17,526	x	x	78.8	
M75 宿泊業	1,838	71	92	1,817	1,151	x	x	63.3	
MS M一括分	8,636	288	317	8,607	7,785	x	x	90.4	
N80 娯楽業	2,993	49	74	2,968	1,469	x	x	49.5	
P83 医療業	25,548	355	226	25,677	4,480	x	x	17.4	
PS P一括分	21,790	302	193	21,899	7,669	x	x	35.0	
R91 職業紹介・労働者派遣業	5,743	790	498	6,035	1,216	x	x	20.1	
R92 その他の事業サービス業	8,672	100	105	8,667	5,528	x	x	63.8	
RS R一括分	607	9	9	607	275	x	x	45.3	

(注)第1表の(注)参照。

第3-3表 産業別年末賞与支給状況

(事業所規模30人以上)

産 業 分 類	支 給 労 働 者	1 人 平 均	支 給 労 働 者 数	支 給 事 業 所 数
	1 人 平 均 支 給 額	支 給 月 数	割 合	割 合
	円	月	%	%
調査産業計	418,724	1.31	94.4	92.5
D建設業	445,013	1.08	100.0	100.0
E製造業	475,054	1.37	94.8	91.5
G情報通信業	614,248	1.90	100.0	100.0
F電気・ガス・熱供給・水道業	0	0.00	0.0	0.0
H運輸業・郵便業	456,100	1.06	96.1	91.8
I卸売業・小売業	295,006	1.25	99.0	97.2
J金融業・保険業	646,011	2.05	93.9	88.1
L学術研究、専門・技術サービス業	861,459	2.03	90.1	84.9
M宿泊業、飲食サービス業	41,326	0.23	75.4	84.4
N生活関連サービス業、娯楽業	152,205	0.55	100.0	100.0
O教育、学習支援業	722,195	2.12	100.0	100.0
P医療、福祉	387,659	1.58	100.0	100.0
Q複合サービス事業	494,028	2.09	100.0	100.0
Rサービス業(他に分類されないもの)	128,874	0.78	83.5	78.2
E09,10 食料品・たばこ	258,447	1.35	96.1	90.4
E11 繊維工業	70,477	0.41	73.6	66.7
E12 木材・木製品	812,774	3.26	100.0	100.0
E13 家具・装具	249,927	0.96	85.9	75.0
E14 パルプ・紙	240,477	1.08	91.8	92.3
E15 印刷・同関連	441,000	1.70	68.2	63.0
E16,17 化学、石油・石炭	676,905	1.94	88.4	95.3
E18 プラスチック製品	312,382	0.67	88.0	71.0
E19 ゴム製品	485,604	2.50	100.0	100.0
E21 窯業・土石製品	448,234	1.16	53.6	50.0
E22 鉄鋼業	547,987	1.82	100.0	100.0
E23 非鉄金属製造業	332,300	1.60	100.0	100.0
E24 金属製品製造業	436,273	1.28	100.0	100.0
E25 はん用機械器具	512,638	1.68	100.0	100.0
E26 生産用機械器具	526,894	1.82	100.0	100.0
E27 業務用機械器具	407,442	1.22	100.0	100.0
E28 電子・デバイス	647,316	1.30	71.6	93.0
E29 電気機械器具	482,443	1.63	97.5	86.7
E30 情報通信機械器具	483,255	1.09	100.0	100.0
E31 輸送用機械器具	570,304	1.20	100.0	100.0
E32,20 その他の製造業	555,377	1.56	92.6	75.0
I-1 卸売業	478,455	1.73	100.0	100.0
I-2 小売業	229,564	0.98	98.6	95.7
M75 宿泊業	41,573	0.16	85.3	92.7
MS M 一括	41,128	0.29	69.0	78.9
N80 娯楽業	251,305	0.68	100.0	100.0
P83 医療業	419,437	1.40	100.0	100.0
PS P 一括	356,055	1.60	100.0	100.0
R91 職業紹介・派遣業	69,254	0.66	79.8	77.9
R92 その他の事業サービス	150,923	0.85	83.1	72.0
RS R 一括	238,960	0.87	100.0	100.0

- (注) 1. 「支給労働者一人平均支給額」とは、賞与を支給した事業所の全常用労働者（当該事業所で賞与の支給を受けていない労働者も含む）についての一人平均賞与支給額である。
2. 「1人平均支給月数」とは、賞与を支給した事業所ごとに算出した「所定内給与」に対する「賞与」の割合（支給月数）の一事業所当たりの平均である。
3. 「支給労働者数割合」とは、常用労働者総数に対する賞与を支給した事業所の全常用労働者数（当該事業所で賞与の支給を受けていない労働者も含む）の割合である。
4. 「支給事業所数割合」とは、事業所総数に対する賞与を支給した事業所数の割合である。

第4-1表(1) 産業、就業形態別全常用労働者の1人平均月間現金給与額(5人以上)

平成30年2月分

産業	一般労働者				労働者				労働者	
	現金給与総額	きまって支給する給与	所定内給与	超過労働給与	特別に支払われた給与	現金給与総額	きまって支給する給与	所定内給与		超過労働給与
TL 調査産業計	327,163	321,846	292,996	28,850	5,317	97,337	97,208	93,610	3,598	129
E 製造業	329,787	324,512	285,443	39,069	5,275	120,369	120,102	112,435	7,667	267
L 卸売業・小売業	329,317	328,356	314,737	13,619	961	92,168	92,124	90,323	1,801	44
P 医療・福祉	308,757	307,534	280,706	26,828	1,223	110,422	110,292	108,681	1,611	130

第4-1表(2) 産業、就業形態別全常用労働者の1人平均出勤日数及び実労働時間(5人以上)

平成30年2月分

産業	一般労働者			労働者			労働者	
	出勤日数	総実労働時間	所定内労働時間	所定外労働時間	出勤日数	総実労働時間		所定内労働時間
TL 調査産業計	19.7	167.8	152.9	14.9	15.4	91.0	88.0	3.0
E 製造業	19.5	171.8	152.5	19.3	17.7	116.9	111.4	5.5
I 卸売業・小売業	20.8	170.6	162.5	8.1	15.9	93.1	91.6	1.5
P 医療・福祉	19.1	154.8	148.0	6.8	14.1	78.1	76.9	1.2

第4-1表(3) 産業、就業形態別全常用労働者の前月末、増加、減少及びび本月末推計労働者数(5人以上)

平成30年2月分

産業	一般労働者			労働者			労働者
	前調査期間末一般労働者数	増一般労働者数	減一般労働者数	前調査期間末一般労働者数	増一般労働者数	減一般労働者数	
TL 調査産業計	528,140	5,595	5,017	528,364	6,512	5,743	201,882
E 製造業	173,090	1,582	1,277	173,388	909	598	28,985
I 卸売業・小売業	74,572	1,093	675	74,810	2,428	1,240	58,027
P 医療・福祉	75,364	527	769	75,063	607	1,108	30,493

第4-2表(1) 産業、就業形態別全常用労働者の1人平均月間現金給与額(30人以上)

産 業	一 般 勞 働 者			特 別 に 支 払 わ れ た 給 与			過 剰 勞 働 給 与	特 別 に 支 払 わ れ た 給 与		
	現 金 給 与 総 額	き ま っ て 支 給 す る 給 与	所 定 内 給 与	過 剰 勞 働 給 与	特 別 に 支 払 わ れ た 給 与	現 金 給 与 総 額			き ま っ て 支 給 す る 給 与	所 定 内 給 与
TL 調 査 産 業 計	333,184	328,507	293,301	35,206	4,677	108,856	108,665	104,087	4,578	191
E 製 造 産 業	338,806	333,560	290,604	42,956	5,246	132,518	132,162	121,897	10,265	356
I 卸 売 業・小 売 業	357,446	356,324	337,088	19,236	1,122	102,497	102,411	100,912	1,499	86
P 医 療・福 祉	312,735	312,486	278,716	33,770	249	130,033	130,033	128,399	1,634	0

平成30年2月分

第4-2表(2) 産業、就業形態別全常用労働者の1人平均出勤日数及び実労働時間(30人以上)

産 業	一 般 勞 働 者			特 別 に 支 払 わ れ た 給 与			過 剰 勞 働 給 与	特 別 に 支 払 わ れ た 給 与
	出 勤 日 数	総 実 勞 働 時 間	所 定 内 勞 働 時 間	所 定 外 勞 働 時 間	出 勤 日 数	総 実 勞 働 時 間		
TL 調 査 産 業 計	19.2	167.1	150.1	17.0	16.3	99.0	95.4	3.6
E 製 造 産 業	19.2	171.6	151.0	20.6	18.1	124.4	117.4	7.0
I 卸 売 業・小 売 業	20.1	167.8	157.8	10.0	17.0	100.6	98.4	2.2
P 医 療・福 祉	18.8	154.3	146.9	7.4	14.3	83.8	82.2	1.6

平成30年2月分

第4-2表(3) 産業、就業形態別全常用労働者の前月末、増加、減少及び本月末推計労働者数(30人以上)

産 業	一 般 勞 働 者			特 別 に 支 払 わ れ た 給 与			過 剰 勞 働 給 与	特 別 に 支 払 わ れ た 給 与
	前 調 査 期 間 末 一 般 勞 働 者 数	増 加 一 般 勞 働 者 数	減 少 一 般 勞 働 者 数	前 調 査 期 間 末 一 般 勞 働 者 数	増 加 一 般 勞 働 者 数	減 少 一 般 勞 働 者 数		
TL 調 査 産 業 計	340,981	3,359	2,882	341,548	2,181	2,548	101,863	101,863
E 製 造 産 業	142,708	909	896	142,715	426	420	20,519	20,519
I 卸 売 業・小 売 業	26,831	335	246	26,919	377	536	24,039	24,039
P 医 療・福 祉	54,624	527	476	54,759	321	246	15,282	15,282

平成30年2月分



第5-1表 産業別賃金指数（5人以上）

平成30年2月分

（平成27年＝100）

年 月	名目賃金指数（現金給与総額）			実質賃金指数（現金給与総額）			名目賃金指数（定期給与）			実質賃金指数（定期給与）		
	調 査 業 計	左のうち 製造業 卸売業・小売業	左のうち主な 産業 医療・福祉	調 査 業 計	左のうち 製造業 卸売業・小売業	左のうち主な 産業 医療・福祉	調 査 業 計	左のうち 製造業 卸売業・小売業	左のうち主な 産業 医療・福祉	調 査 業 計	左のうち 製造業 卸売業・小売業	左のうち主な 産業 医療・福祉
平成25年	99.0	99.5	98.0	103.7	104.2	110.4	100.3	101.4	98.8	105.0	106.2	103.5
26	98.0	99.4	99.1	99.0	100.4	104.8	99.2	100.2	99.5	100.2	101.2	100.5
27	100.0	100.0	100.0	100.0	100.0	100.0	100.0	100.0	100.0	100.0	100.0	100.0
28	102.0	100.2	105.2	102.2	100.4	103.4	101.2	99.2	103.7	101.4	99.4	103.9
29	105.4	103.3	112.5	104.8	102.7	111.8	104.4	101.7	101.7	103.8	101.1	101.1
平成28年2月	84.8	82.1	85.9	85.3	82.6	86.4	100.5	99.0	104.6	101.1	99.6	105.2
3	89.9	86.0	88.7	90.5	86.6	89.3	100.4	99.9	101.3	101.1	100.6	102.0
4	86.8	83.8	88.8	87.0	84.0	89.0	101.8	100.8	102.8	102.0	101.0	103.0
5	85.7	80.9	89.4	85.9	81.1	89.6	99.6	97.3	101.1	99.8	97.5	101.3
6	132.3	118.3	139.6	132.6	118.5	119.0	101.8	100.3	102.9	102.0	100.5	103.1
7	123.7	146.8	141.7	124.4	147.7	142.6	102.3	99.9	105.1	102.9	100.5	105.7
8	90.8	86.9	93.4	91.5	87.6	94.2	101.2	97.9	104.2	102.0	98.7	105.0
9	86.4	82.4	90.2	86.6	82.6	90.4	101.9	99.4	104.4	102.1	99.6	104.6
10	86.0	82.3	90.0	85.3	81.6	89.3	102.4	99.7	105.0	101.6	98.9	104.2
11	87.4	85.6	91.7	86.7	84.9	91.0	101.8	100.4	105.1	101.0	99.6	104.3
12	183.6	184.9	169.2	182.7	184.0	168.4	102.2	100.3	104.9	101.7	99.8	104.4
平成29年1月	87.4	83.9	90.5	87.2	83.7	90.3	101.4	98.0	103.1	101.2	97.8	102.9
2	86.8	83.8	89.5	86.5	83.5	89.1	103.1	101.7	102.3	102.7	101.3	103.9
3	93.2	90.9	100.3	92.9	90.6	100.0	104.2	101.7	103.2	103.9	101.4	102.9
4	91.2	88.0	99.0	90.7	87.5	98.4	106.4	103.1	104.5	105.8	102.5	103.9
5	90.9	83.4	96.6	90.5	83.1	96.2	103.2	99.4	101.0	102.8	99.0	100.6
6	135.8	116.8	129.8	135.7	116.7	129.7	105.2	102.4	104.3	105.1	102.3	104.2
7	125.9	150.6	140.5	125.9	150.6	140.5	105.2	102.4	100.2	105.2	102.4	100.2
8	94.6	91.4	111.2	94.0	90.9	110.5	103.6	100.7	99.4	103.0	100.1	98.8
9	90.9	90.7	100.7	90.1	89.9	99.8	104.8	102.3	100.5	103.9	101.4	99.6
10	88.6	84.9	97.5	87.8	84.1	96.6	105.5	102.8	100.4	104.6	101.9	99.5
11	90.4	89.0	99.2	89.2	87.9	97.9	104.9	102.5	100.7	103.6	101.2	99.4
12	189.5	185.7	194.8	186.7	183.0	191.9	105.5	102.9	100.8	103.9	101.4	99.3
平成30年1月	90.0	90.4	87.2	88.1	88.5	99.3	103.7	104.4	97.9	101.6	102.3	95.9
2	89.0	88.3	99.7	87.0	86.3	97.5	104.9	105.6	100.1	102.5	103.2	97.8

（注1）指数は、平成29年1月分から平成27年基準に更新を行い、過去に遡って指数を改訂した。  
（注2）実質賃金指数＝（名目賃金指数）÷（消費者物価指数（前橋市）の持ち家の帰属家賃を除く総合）×100

第5-2表 産業別賃金指数（30人以上）

平成30年2月分

（平成27年＝100）

年 月	名目賃金指数（現金給与総額）			実質賃金指数（現金給与総額）			名目賃金指数（定期給与）			実質賃金指数（定期給与）		
	調 査 産 業 計	左のうち 製造業 卸・小売業 医療・福祉	左のうち 主な産業	調 査 産 業 計	左のうち 製造業 卸・小売業 医療・福祉	左のうち 主な産業	調 査 産 業 計	左のうち 製造業 卸・小売業 医療・福祉	左のうち 主な産業	調 査 産 業 計	左のうち 製造業 卸・小売業 医療・福祉	左のうち 主な産業
平成25年	97.2	99.9	106.6	103.8	101.8	104.6	110.4	102.6	98.7	102.1	99.4	99.1
26	98.0	100.2	100.5	100.9	99.0	101.2	104.8	100.1	98.9	101.6	96.6	99.5
27	100.0	100.0	100.0	100.0	100.0	100.0	100.0	100.0	100.0	100.0	100.0	100.0
28	101.5	100.8	101.0	102.3	101.7	101.0	103.4	105.4	100.5	100.2	100.4	99.5
29	104.1	103.7	112.1	100.9	103.5	103.1	111.4	100.3	102.9	102.5	108.4	99.0
平成28年2月	82.9	81.1	83.9	88.2	83.4	81.6	86.4	88.8	100.7	100.2	98.8	103.5
3	88.7	85.6	87.1	95.1	89.3	86.2	89.3	98.6	100.3	101.2	98.2	99.0
4	84.2	82.4	85.9	88.8	84.4	82.6	89.0	90.9	100.7	101.7	100.5	99.2
5	84.0	79.8	85.5	83.8	84.2	80.0	89.6	86.3	99.1	98.4	100.6	98.5
6	139.3	121.1	128.1	143.6	139.6	121.3	119.0	139.9	101.1	101.0	101.7	100.2
7	122.5	151.9	135.8	101.2	123.2	152.8	142.6	110.7	100.9	100.4	100.6	100.2
8	89.1	86.2	93.8	97.2	89.8	86.9	94.2	99.5	100.4	98.8	107.9	98.9
9	83.6	81.0	86.4	84.0	83.8	81.2	90.4	88.3	100.7	100.2	102.2	98.9
10	83.2	81.3	83.8	82.7	82.5	80.7	89.3	87.9	101.2	101.1	100.1	98.4
11	84.3	85.2	81.3	82.8	83.6	84.5	91.0	87.9	100.7	101.8	94.3	98.6
12	192.8	193.7	175.3	193.0	191.8	192.7	168.4	192.9	101.1	101.1	99.8	98.1
平成29年1月	84.4	83.0	84.0	87.4	84.2	82.8	83.8	87.2	100.6	99.1	97.4	99.8
2	83.5	82.4	83.1	83.2	83.2	82.1	82.8	82.9	101.8	102.4	98.0	98.3
3	92.1	90.7	101.8	96.9	91.8	90.4	101.5	96.6	103.0	102.7	108.4	99.0
4	87.9	87.1	93.7	86.7	87.4	86.6	93.1	86.2	104.7	104.1	111.1	100.5
5	87.3	82.3	94.6	84.1	87.0	82.0	94.2	83.8	102.0	100.7	110.5	99.0
6	140.0	116.8	147.4	139.7	139.9	116.7	147.3	139.6	103.5	103.2	110.4	100.0
7	125.3	155.6	141.2	100.3	125.3	155.6	141.2	100.3	102.5	102.4	110.4	98.0
8	92.6	91.6	105.7	92.4	92.0	91.1	105.1	91.8	102.3	101.7	110.7	98.1
9	88.2	90.2	93.9	83.3	87.4	89.4	93.1	82.6	102.9	103.1	111.2	98.4
10	85.2	83.2	93.3	83.9	84.4	82.5	92.5	83.2	103.9	103.5	110.6	99.1
11	87.6	88.5	97.9	83.8	86.5	87.4	96.6	82.7	103.3	103.5	107.7	98.9
12	194.5	192.6	208.4	189.1	191.6	189.8	205.3	186.3	103.8	103.4	113.9	99.1
平成30年1月	85.9	88.4	96.9	83.3	84.1	86.6	94.9	81.6	101.6	104.8	114.7	95.7
2	84.6	86.2	96.4	82.1	82.7	84.3	94.2	80.3	101.9	105.7	114.1	96.9

（注1）指数は、平成29年1月分から平成27年基準に更新を行い、過去に遡って指数を改訂した。

第6-1表 産業別労働時間及び雇用指数（5人以上）

平成30年2月分

(平成27年=100)

年月	総労働時間指数			所定外労働時間指数			常用雇用指数					
	左のうち主な産業		調査産業計	左のうち主な産業		調査産業計	左のうち主な産業		調査産業計			
	製造業	卸・小売業 医療・福祉		製造業	卸・小売業 医療・福祉		製造業	卸・小売業 医療・福祉				
平成25年	101.5	101.3	104.9	100.8	106.8	114.5	128.3	133.3	99.1	100.3	96.7	95.6
26	100.7	99.4	105.3	100.1	102.4	106.5	122.0	112.0	99.5	101.0	97.8	97.9
27	100.0	100.0	100.0	100.0	100.0	100.0	100.0	100.0	100.0	100.0	100.0	100.0
28	100.1	99.9	100.7	101.8	99.4	101.6	87.3	127.6	100.5	100.6	101.2	101.2
29	100.5	100.2	103.0	101.0	101.3	104.5	81.3	146.9	100.6	101.6	102.0	100.8
平成28年2月	99.8	102.9	99.0	99.1	99.4	108.9	83.8	87.9	100.3	99.8	101.4	101.6
3	101.5	103.5	99.3	99.6	102.1	108.3	87.7	96.5	99.5	99.4	100.9	100.2
4	104.1	104.6	103.2	103.9	104.8	104.9	94.2	116.3	100.2	101.2	99.9	101.1
5	95.1	91.4	98.7	96.2	96.7	94.2	86.4	110.7	100.1	101.1	100.2	101.1
6	104.4	105.1	103.6	104.8	98.5	103.6	83.8	124.8	100.3	100.8	100.6	102.1
7	102.6	103.1	101.5	104.5	98.5	100.8	79.8	150.3	100.8	100.6	101.6	102.3
8	96.5	92.3	100.1	102.2	93.2	96.2	81.1	141.8	101.1	101.1	101.3	102.2
9	101.5	101.7	102.9	103.9	99.4	101.6	86.4	141.8	100.9	100.8	101.4	101.1
10	100.3	100.5	100.1	102.3	99.4	101.6	90.3	144.6	100.7	100.8	102.0	100.8
11	101.9	103.2	101.5	103.9	102.1	104.2	90.3	156.0	100.9	100.9	102.2	100.4
12	101.0	101.7	100.6	104.1	102.9	102.9	96.8	158.8	100.7	100.5	102.3	100.1
平成29年1月	93.4	89.0	98.4	97.3	99.1	96.0	93.4	142.9	100.3	99.5	102.2	100.0
2	100.1	102.6	101.0	101.2	105.3	115.3	89.5	151.4	100.1	99.7	101.3	99.9
3	100.5	102.3	99.6	101.2	106.2	110.7	89.5	148.6	99.3	99.7	100.3	99.6
4	104.3	105.5	106.5	104.3	108.0	110.7	90.8	165.7	100.5	101.5	101.2	100.6
5	96.3	91.8	100.6	99.5	97.3	96.0	85.5	148.6	100.4	101.8	100.7	100.3
6	105.1	105.9	106.2	106.6	100.0	106.7	77.6	157.1	100.6	101.8	101.7	101.1
7	102.1	101.9	105.1	101.7	99.1	98.7	75.0	140.0	100.9	102.4	101.5	101.4
8	95.9	92.5	102.7	99.9	92.9	96.7	75.0	134.3	100.8	102.3	101.3	101.3
9	101.6	101.5	104.7	100.6	99.1	103.3	73.7	140.0	100.8	102.4	102.6	100.7
10	102.0	102.2	103.1	100.1	100.9	104.7	72.4	140.0	101.1	102.9	103.1	101.1
11	102.4	103.6	105.1	100.7	100.9	105.3	76.3	140.0	101.3	102.7	103.6	101.5
12	101.8	103.3	103.5	99.4	106.2	109.3	76.3	154.3	101.5	102.7	104.0	101.5
平成30年1月	93.5	92.3	98.8	89.8	98.2	103.3	73.7	140.0	102.1	104.8	105.4	100.5
2	99.1	101.4	102.1	95.5	102.7	115.3	69.7	148.6	102.3	105.1	106.7	99.8

(注1) 指数は、平成29年1月分から平成27年基準に更新を行い、過去に遡って指数を改訂した。

第6-2表 産業別労働時間及び雇用指数（30人以上）

(平成27年=100)

平成30年2月分

年 月	総 労 働 時 間 指 数			所 定 外 労 働 時 間 指 数			常 用 雇 用 指 数		
	調 査 産 業 計	左 の う ち 卸 ・ 小 売 業 製 造 業	医 療 ・ 福 祉 産 業	調 査 産 業 計	左 の う ち 卸 ・ 小 売 業 製 造 業	医 療 ・ 福 祉 産 業	調 査 産 業 計	製 造 業	卸 ・ 小 売 業 医 療 ・ 福 祉 産 業
平成25年	100.1	100.8	97.0	104.2	109.4	111.1	99.6	99.4	103.9
26	99.7	99.0	97.9	102.2	105.5	123.8	99.7	100.4	101.9
27	100.0	100.0	100.0	100.0	100.0	100.0	100.0	100.0	100.0
28	100.0	100.0	98.7	100.1	99.0	103.5	100.5	101.0	98.1
29	100.4	100.6	98.6	101.2	102.3	113.4	101.4	103.8	97.7
平成28年2月	99.9	102.7	97.3	99.6	105.9	99.3	100.2	99.6	98.3
3	101.8	104.4	97.6	102.6	105.2	96.2	100.0	99.6	98.1
4	103.5	104.3	100.4	103.4	102.2	103.8	100.5	101.6	98.1
5	94.8	91.4	95.0	96.4	92.4	102.3	100.4	101.6	96.9
6	104.5	105.2	102.8	98.0	99.1	97.7	100.4	101.3	97.6
7	102.1	102.8	99.8	98.8	97.3	93.1	100.8	101.1	98.6
8	96.0	91.9	100.0	94.2	92.4	105.4	101.2	101.9	99.0
9	101.4	101.9	102.3	100.4	98.6	97.7	100.5	101.3	98.6
10	100.6	101.3	99.8	102.6	101.0	111.4	100.5	101.3	98.2
11	102.3	104.4	101.3	104.2	104.0	105.4	100.5	101.4	97.9
12	100.6	101.7	100.6	105.0	100.3	123.7	100.5	101.4	97.9
平成29年1月	93.1	89.1	101.6	98.5	93.3	131.8	100.5	102.0	97.3
2	99.9	102.3	99.2	103.1	109.8	104.5	100.5	102.3	97.6
3	100.3	102.7	98.4	103.1	106.7	107.6	99.9	102.1	96.7
4	104.4	105.7	106.1	105.4	106.7	118.2	101.9	104.1	98.5
5	96.0	91.9	102.2	97.7	93.9	115.2	101.6	104.2	98.0
6	104.8	105.9	102.8	99.2	101.2	104.5	101.8	104.2	97.8
7	101.8	102.6	104.3	99.2	99.4	107.6	101.9	104.1	97.7
8	95.9	93.3	104.1	93.8	96.3	115.2	101.8	104.0	97.5
9	101.1	101.5	104.3	100.0	102.4	107.6	101.4	104.4	97.5
10	102.4	103.1	102.1	103.1	104.9	113.6	101.6	104.8	97.6
11	103.2	105.5	106.4	103.8	105.5	116.7	101.9	104.8	97.8
12	101.8	104.0	104.6	107.2	107.3	118.2	101.9	104.6	97.8
平成30年1月	94.6	93.9	101.6	103.1	104.3	115.2	103.2	107.7	100.0
2	99.2	101.8	101.1	106.9	115.2	95.5	103.2	107.7	99.9

(注1) 指数は、平成29年1月分から平成27年基準に更新を行い、過去に遡って指数を改訂した。

# 毎月勤労統計調査 地方調査 の説明

## 1 調査の目的

この調査は、統計法に基づく基幹統計であり、賃金・労働時間及び雇用について、毎月群馬県における変動を明らかにすることを目的としている。

## 2 調査の対象

この調査は、日本標準産業分類にいう鉱業、採石業、砂利採取業、建設業、製造業、電気・ガス・熱供給・水道業、情報通信業、運輸業、郵便業、卸売業、小売業、金融業、保険業、不動産業、物品賃貸業、学術研究、専門・技術サービス業、宿泊業、飲食サービス業、生活関連サービス業、娯楽業、教育、学習支援業、医療、福祉、複合サービス事業、サービス業(他に分類されないもの)において、常時5人以上の常用労働者を雇用する事業所のうちから抽出された約800事業所について行っている。

## 3 調査期間

事業所の前月の給与締切日の翌日から、本月の給与締切日までの1か月間。

## 4 調査事項の定義

### (1) 常用労働者

期間を定めずに、又は1か月以上の期間を定めて雇用されている者(事業主又は法人の代表者、無給の家族従事者は除く)。

### (2) パートタイム労働者

常用労働者のうち、1日の所定労働時間が一般の労働者よりも短い者または1日の所定労働時間が一般の労働者と同じで1週間の所定労働日数が一般の労働者よりも少ない者。

### (3) 現金給与額

賃金、給与、手当、賞与、その他名称の如何を問わず、労働の対価として使用者が労働者に支払うもののうちで、通貨で支払われるものをいう。(所得税、社会保険料、組合費等を差し引く前の総額)

現金給与総額＝「きまって支給する給与」＋「特別に支払われる給与」

ア きまって支給する給与(定期給与)

労働協約、就業規則等において、あらかじめ定められている支給条件、算定方法により算定され支給される給与。

[例] 基本給(月給、日給、時給)、家族手当、精勤手当、職務手当、特殊作業手当、宿日直手当、超過勤務手当、休日出勤手当、通勤手当、有給休暇手当、休業手当等。

イ 特別に支払われた給与(特別給与)

現金給与のうちで、きまって支給する給与以外のすべてのものをいう。

[例] 夏・冬の賞与、期末手当等の一時金、3か月を超える期間で算定される給与。

ウ 所定内給与

「所定内給与」＝「きまって支給する給与」－「超過労働給与」

### (4) 出勤日数

調査期間中に労働者が実際に出勤した日数で、1日のうちで1時間でも就業すれば出勤日となる。

### (5) 実労働時間数

調査期間中に労働者が実際に労働した時間で、所定内労働時間と所定外労働時間との合計時間である。

ア 所定内労働時間

事業所の就業規則で定められた正規の始業時刻・終業時刻との間の労働時間の合計時間(休憩時間を

イ 所定外労働時間

早出、残業、臨時の呼出、休日出勤等の労働時間である。

## 5 調査の結果

この調査の結果は、調査事業主からの報告をもとにして、本県の5人以上規模のすべての事業所に対応するように推計した数値である。したがって、調査結果に若干の標本誤差が含まれている。

## 6 結果利用上の注意

(1) 指数は、基準年を平成27年＝100とする。

(2) 指数は、平成29年1月分から平成27年基準に更新を行い、過去に遡って指数の改訂をする。

(3) 調査事業所のうち30人以上の抽出方法は、従来2～3年に一度行う総入替え方式から、毎年1月分調査時に行う部分入替え方式に平成30年から変更した。賃金、労働時間指数とその増減率は、総入替え方式のときに行っていた過去に遡った改訂はしない。常用雇用指数とその増減率は、労働者数推計のベンチマークを平成30年1月分確報で更新したことに伴い、平成30年1月分確報発表時に過去に遡って改訂した。詳細は、厚生労働省のWebページに掲載している。

(4) 調査対象事業所が僅少である産業については、機密保持のため表章はしていないが、調査産業計欄では当該産業も含めて算定している。

お問い合わせは・・・

**群馬県企画部統計課 経済産業係**

〒371-8570 群馬県前橋市大手町一丁目1番1号

TEL:027-226-2410(直通) FAX:027-224-9224

お問い合わせは・・・

**群馬県企画部統計課 経済産業係**

〒371-8570 群馬県前橋市大手町一丁目1番1号

TEL:027-226-2410(直通)

FAX:027-224-9224

各種統計情報は、「群馬県統計情報提供システム」でもご覧いただけます。

<http://toukei.pref.gunma.jp/>