

平成30年 毎月勤労統計調査地方調査の結果の概要

各数値は年平均である。

1 賃金・労働時間及び雇用の動き

(1) 事業所規模5人以上

表1-1

(指数：平成27年=100)

		実数		対前年増減率		
		群馬	全国	群馬	全国	
現金 給 与	現金給与総額	円		%		
	(一般労働者)	314,450	8位	323,547	0.7	1.4
	(パート労働者)	394,729	—	423,468	-0.4	1.6
	きまって支給する給与	100,860	—	99,817	-1.3	1.3
	特別に支払われた給与	260,793	6位	264,570	0.9	0.9
		53,657	14位	58,977	-	-
労働 時 間	総実労働時間	時間		%		
	所定内労働時間	148.8	11位	142.2	0.1	-0.8
	所定外労働時間	137.1	17位	131.4	0.0	-0.8
		11.7	10位	10.8	1.8	-1.5
常用 雇 用	常用労働者	人		千人		
		734,461	16位	49,813	2.3	1.1
	パートタイム労働者比率	%		ポイント(前年差)		
		27.3	—	30.9	-1.1	0.2

(資料) 全国：厚生労働省「毎月勤労統計調査」(以下同様)

(注) 指数は基準年を平成27年=100となるように改訂した。

平成28年までの増減率は、平成22年基準指数で計算したものとする。

増減率は指数により算出しているため、実数による比較とは一致しない。

(以下同様)

また、順位については数値の大きい順に順位付けしたものである

(千葉県を除く)。(以下同様)

(2) 事業所規模30人以上

表1-2

(指数：平成27年=100)

		実数		対前年増減率		
		群馬	全国	群馬	全国	
現金 給 与	現金給与総額	円		%		
	(一般労働者)	344,219	14位	372,162	-0.7	1.2
	(パート労働者)	411,397	—	459,433	-0.4	1.1
	きまって支給する給与	113,952	—	111,656	-1.3	1.4
	特別に支払われた給与	281,062	11位	295,944	0.2	0.7
		63,157	19位	76,218	-	-
労働 時 間	総実労働時間	時間		%		
	所定内労働時間	154.3	11位	147.4	0.7	-0.7
	所定外労働時間	140.4	13位	134.9	0.2	-0.6
		13.9	9位	12.5	5.9	-1.1
常用 雇 用	常用労働者	人		千人		
		449,124	13位	29,163	3.2	0.4
	パートタイム労働者比率	%		ポイント(前年差)		
		22.6	—	25.1	-1.1	0.0

2 賃金

(1) 事業所規模5人以上

調査産業計における常用労働者1人平均月間現金給与総額(名目賃金)は、前年比0.7%増の314,450円であった。名目賃金を消費者物価で除した実質賃金は前年比1.1%減であった。

現金給与総額のうち、きまって支給する給与(名目賃金)は、前年比0.9%増の260,793円であった。実質賃金は前年比1.0%減であった。

表2-1 (指数:平成27年=100)

区分	群馬県					全国				
	名目賃金			実質賃金		名目賃金			実質賃金	
	金額	指数	対前年増減率	指数	対前年増減率	金額	指数	対前年増減率	指数	対前年増減率
現金給与総額	円		%		%	円		%		%
平成26年	294,292	98.0	-0.9	99.0	-4.4	319,175	99.9	0.5	100.9	-2.8
平成27年	296,425	100.0	1.9	100.0	0.8	315,856	100.0	0.1	100.0	-0.8
平成28年	302,221	102.0	2.0	102.2	2.3	317,862	100.7	0.6	100.8	0.8
平成29年	312,491	105.4	3.3	104.8	2.5	319,453	101.1	0.4	100.6	-0.2
平成30年	314,450	106.1	0.7	103.6	-1.1	323,547	102.5	1.4	100.8	0.2
きまって支給する給与	円		%		%	円		%		%
平成26年	248,872	99.2	-1.1	100.2	-4.5	262,837	99.7	0.0	100.7	-3.2
平成27年	247,784	100.0	0.8	100.0	-0.3	260,577	100.0	0.3	100.0	-0.7
平成28年	250,866	101.2	1.2	101.4	1.6	261,183	100.2	0.2	100.3	0.4
平成29年	258,726	104.4	3.2	103.8	2.4	262,407	100.7	0.5	100.2	-0.1
平成30年	260,793	105.3	0.9	102.8	-1.0	264,570	101.6	0.9	99.9	-0.3

(2) 事業所規模30人以上

調査産業計における常用労働者1人平均月間現金給与総額(名目賃金)は、前年比0.7%減の344,219円であった。名目賃金を消費者物価で除した実質賃金は前年比2.4%減であった。

現金給与総額のうち、きまって支給する給与(名目賃金)は、前年比0.2%増の281,062円であった。実質賃金は前年比1.6%減であった。

表2-2 (指数:平成27年=100)

区分	群馬県					全国				
	名目賃金			実質賃金		名目賃金			実質賃金	
	金額	指数	対前年増減率	指数	対前年増減率	金額	指数	対前年増減率	指数	対前年増減率
現金給与総額	円		%		%	円		%		%
平成26年	332,571	98.0	0.8	99.0	-2.7	367,942	100.0	1.1	101.0	-2.2
平成27年	332,859	100.0	2.0	100.0	1.0	361,684	100.0	0.1	100.0	-0.9
平成28年	337,348	101.5	1.4	101.7	1.7	365,804	101.2	1.1	101.3	1.3
平成29年	346,331	104.1	2.6	103.5	1.8	367,951	101.7	0.5	101.2	-0.1
平成30年	344,219	103.4	-0.7	101.0	-2.4	372,162	102.9	1.2	101.2	0.0
きまって支給する給与	円		%		%	円		%		%
平成26年	274,918	98.9	0.2	99.9	-3.3	294,665	99.5	0.3	100.5	-3.0
平成27年	272,585	100.0	1.1	100.0	0.0	290,940	100.0	0.5	100.0	-0.4
平成28年	273,943	100.5	0.5	100.7	0.8	292,593	100.6	0.6	100.7	0.7
平成29年	280,350	102.9	2.4	102.3	1.6	294,010	101.0	0.4	100.5	-0.2
平成30年	281,062	103.1	0.2	100.7	-1.6	295,944	101.7	0.7	100.0	-0.5

図1-1 現金給与総額及び定期給与の指数の推移(5人以上)

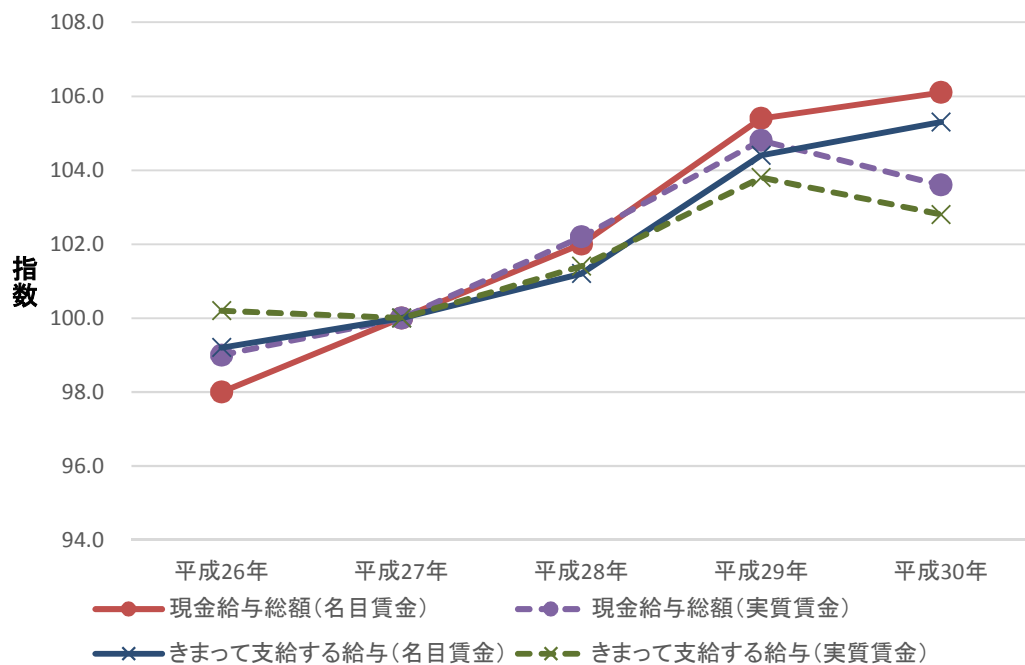


図1-2 現金給与総額及び定期給与の指数の推移(30人以上)

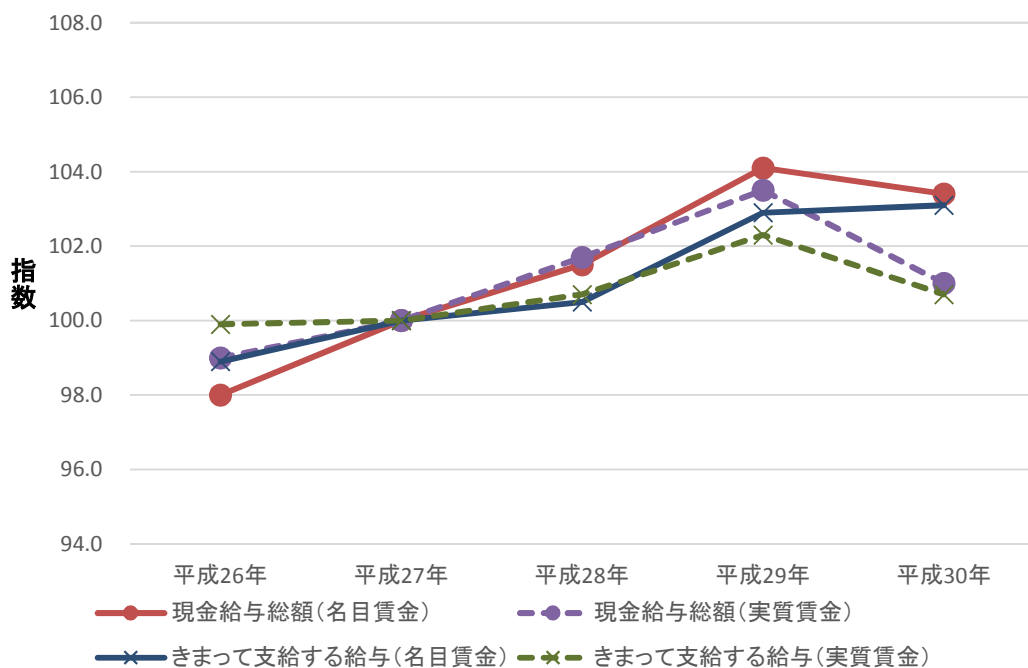


表3 産業別常用労働者の賃金

(5人以上)

(指数:平成27年=100)

産 業	現金給与総額			きまって支給する給与			特別に支払われた給与	
	金額	指数	対前年	金額	指数	対前年	金額	対前年
	群馬県		増減率			増減率		増減差
	円		%	円		%	円	円
TL 調査産業計	314,450	106.1	0.7	260,793	105.3	0.9	53,657	-108
D 建設業	390,844	108.3	4.1	323,674	106.1	5.6	67,170	-536
E 製造業	374,827	110.3	6.8	298,718	106.8	5.0	76,109	9,437
F 電気・ガス・熱供給・水道業	522,765	119.7	-4.3	476,449	115.8	-6.8	46,316	10,106
G 情報通信業	313,547	71.8	-29.5	264,468	72.1	-24.7	49,079	-47,527
H 運輸業,郵便業	328,885	95.5	-8.3	294,386	100.1	-2.8	34,499	-20,664
I 卸売業,小売業	278,264	122.6	9.0	234,963	121.8	8.8	43,301	3,603
J 金融業,保険業	414,040	106.9	-2.3	322,718	105.9	-3.3	91,322	2,564
L 学術研究,専門・技術サービス業	495,826	118.6	14.4	365,539	110.7	6.1	130,287	39,608
M 宿泊業,飲食サービス業	118,292	84.3	-3.0	114,623	87.8	-2.2	3,669	-1,023
N 生活関連サービス,娯楽業	198,572	109.4	-9.6	186,165	108.7	-8.1	12,407	-4,992
O 教育,学習支援業	364,996	91.9	-19.0	288,339	94.7	-15.1	76,657	-34,460
P 医療,福祉	287,470	96.8	-4.6	244,278	97.7	-3.9	43,192	-3,788
Q 複合サービス事業	349,255	106.9	-0.5	266,949	105.1	-0.6	82,306	-28
R サービス業 (他に分類されないもの)	241,095	107.2	14.0	216,443	109.2	13.0	24,652	4,420

(30人以上)

(指数:平成27年=100)

産 業	現金給与総額			きまって支給する給与			特別に支払われた給与	
	金額	指数	対前年	金額	指数	対前年	金額	対前年
	群馬県		増減率			増減率		増減差
	円		%	円		%	円	円
TL 調査産業計	344,219	103.4	-0.7	281,062	103.1	0.2	63,157	-2,824
D 建設業	447,290	105.2	-0.7	347,899	102.1	-1.9	99,391	6,613
E 製造業	394,725	108.6	4.7	310,491	106.5	3.9	84,234	6,574
F 電気・ガス・熱供給・水道業	567,086	97.9	-2.9	555,647	95.9	-4.9	11,439	11,439
G 情報通信業	312,594	64.8	-32.6	256,954	64.7	-28.8	55,640	-52,611
H 運輸業,郵便業	339,523	89.3	-13.4	297,691	94.7	-7.7	41,832	-26,722
I 卸売業,小売業	300,687	122.2	9.0	245,848	118.7	9.5	54,839	3,853
J 金融業,保険業	431,225	104.3	5.7	334,985	105.2	6.0	96,240	5,754
L 学術研究,専門・技術サービス業	581,899	109.2	9.2	414,311	103.7	3.7	167,588	33,621
M 宿泊業,飲食サービス業	149,717	106.5	4.2	142,817	106.7	3.4	6,900	1,089
N 生活関連サービス,娯楽業	223,811	123.5	2.0	201,206	117.1	3.2	22,605	-1,757
O 教育,学習支援業	376,833	79.9	-21.1	299,444	84.0	-16.9	77,389	-40,804
P 医療,福祉	319,947	96.2	-4.7	274,008	97.4	-1.6	45,939	-11,153
Q 複合サービス事業	348,743	108.4	5.2	271,088	109.8	9.1	77,655	-4,561
R サービス業 (他に分類されないもの)	212,412	103.7	1.8	197,464	107.1	4.5	14,948	-5,186

図2-1 産業別労働者の賃金(5人以上)

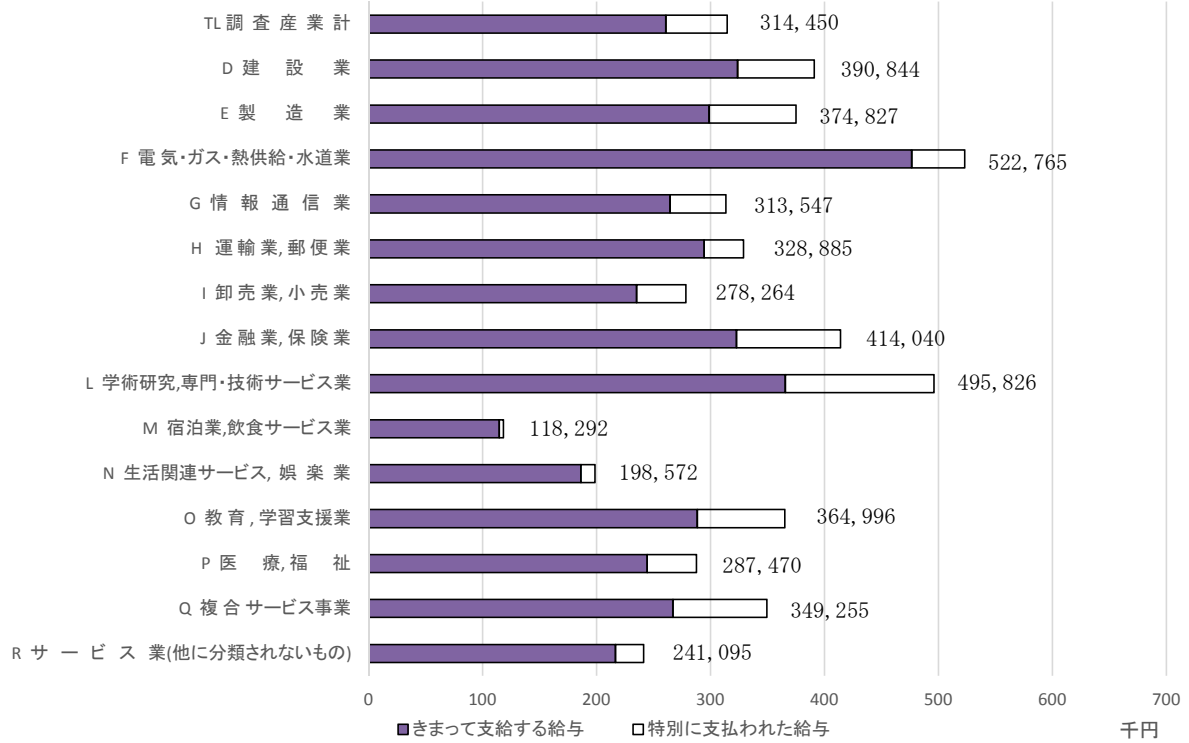
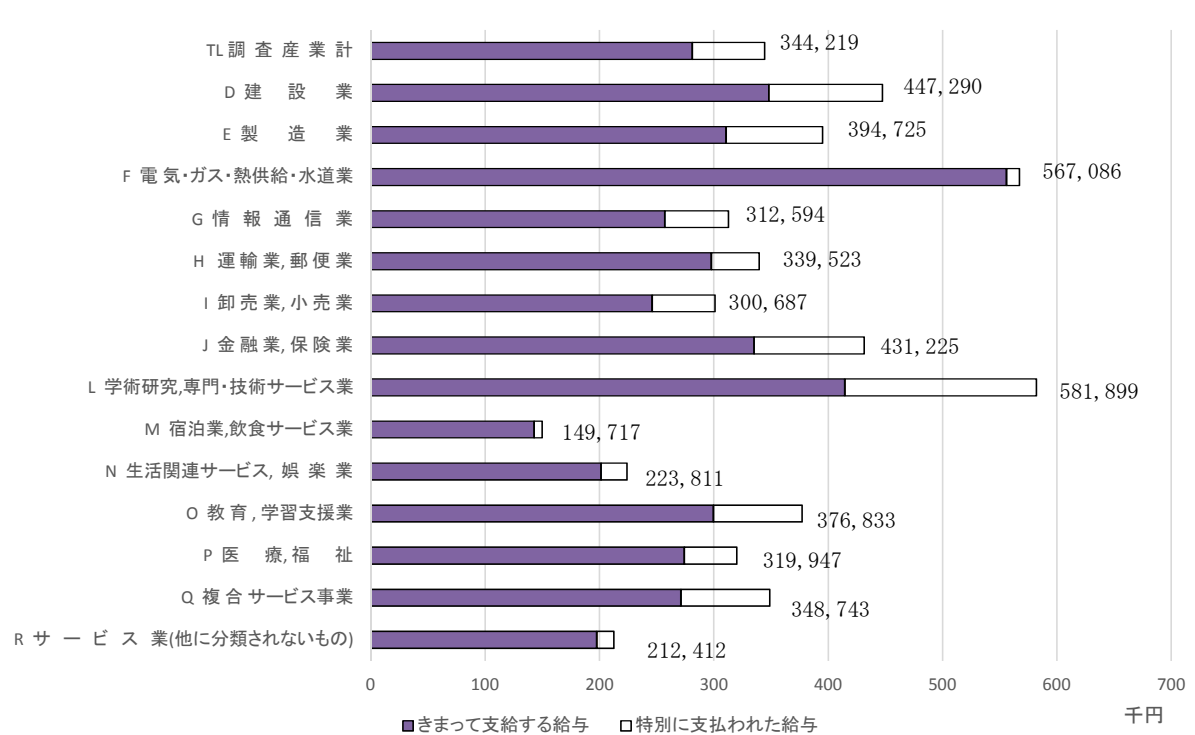


図2-2 産業別労働者の賃金(30人以上)



3 労働時間

(1) 事業所規模5人以上

調査産業計における常用労働者1人平均月間総実労働時間は、前年比0.1%増の148.8時間であった。

所定外労働時間は、前年比1.8%増の11.7時間であった。

表4-1

(指数:平成27年=100)

区分	群馬県						全国					
	総実労働時間		所定外時間		出勤日数		総実労働時間		所定外時間		出勤日数	
	実数	対前年増減率	実数	対前年増減率	実数	前年差	実数	対前年増減率	実数	対前年増減率	実数	前年差
	時間	%	時間	%	日	日	時間	%	時間	%	日	日
平成26年	150.4	-0.8	12.7	-4.1	19.3	0.0	145.1	-0.3	11.0	4.1	18.8	-0.1
平成27年	147.9	-0.7	11.3	-2.3	19.0	-0.3	144.5	-0.3	11.0	-1.0	18.7	-0.1
平成28年	148.0	0.1	11.2	-0.6	19.0	0.0	143.7	-0.6	10.8	-1.5	18.6	-0.1
平成29年	148.5	0.4	11.4	1.9	19.0	0.0	143.3	-0.2	10.9	1.1	18.5	-0.1
平成30年	148.8	0.1	11.7	1.8	18.9	-0.1	142.2	-0.8	10.8	-1.5	18.4	-0.1

(2) 事業所規模30人以上

調査産業計における常用労働者1人平均月間総実労働時間は、前年比0.7%増の154.3時間であった。

所定外労働時間は、前年比5.9%増の13.9時間であった。

表4-2

(指数:平成27年=100)

区分	群馬県						全国					
	総実労働時間		所定外時間		出勤日数		総実労働時間		所定外時間		出勤日数	
	実数	対前年増減率	実数	対前年増減率	実数	前年差	実数	対前年増減率	実数	対前年増減率	実数	前年差
	時間	%	時間	%	日	日	時間	%	時間	%	日	日
平成26年	154.6	-0.4	14.9	-1.9	19.3	-0.1	149.1	-0.2	12.8	3.9	18.9	0.0
平成27年	152.6	0.3	12.9	-2.2	19.3	0.0	148.7	-0.2	12.9	-1.0	18.8	-0.1
平成28年	152.7	0.0	13.0	0.2	19.2	-0.1	148.5	-0.1	12.7	-1.7	18.8	0.0
平成29年	153.3	0.4	13.2	1.1	19.1	-0.1	148.4	-0.1	12.7	-0.1	18.7	-0.1
平成30年	154.3	0.7	13.9	5.9	19.0	-0.1	147.4	-0.7	12.5	-1.1	18.6	-0.1

図3-1 労働時間・出勤日数の動き(5人以上)

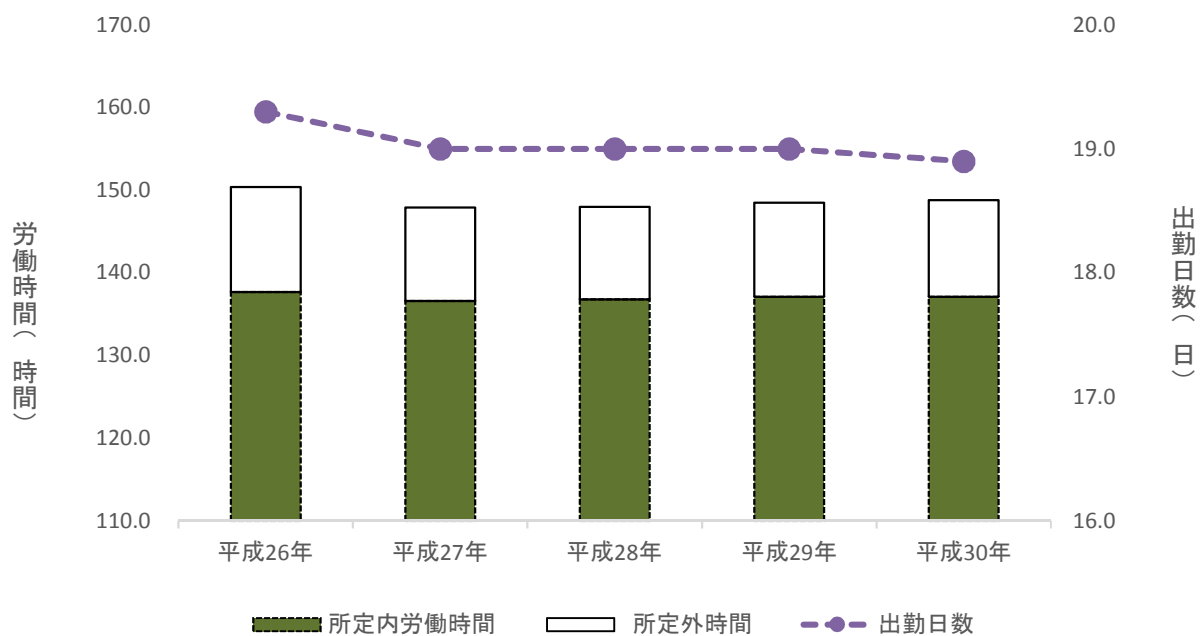


図3-2 労働時間・出勤日数の動き(30人以上)

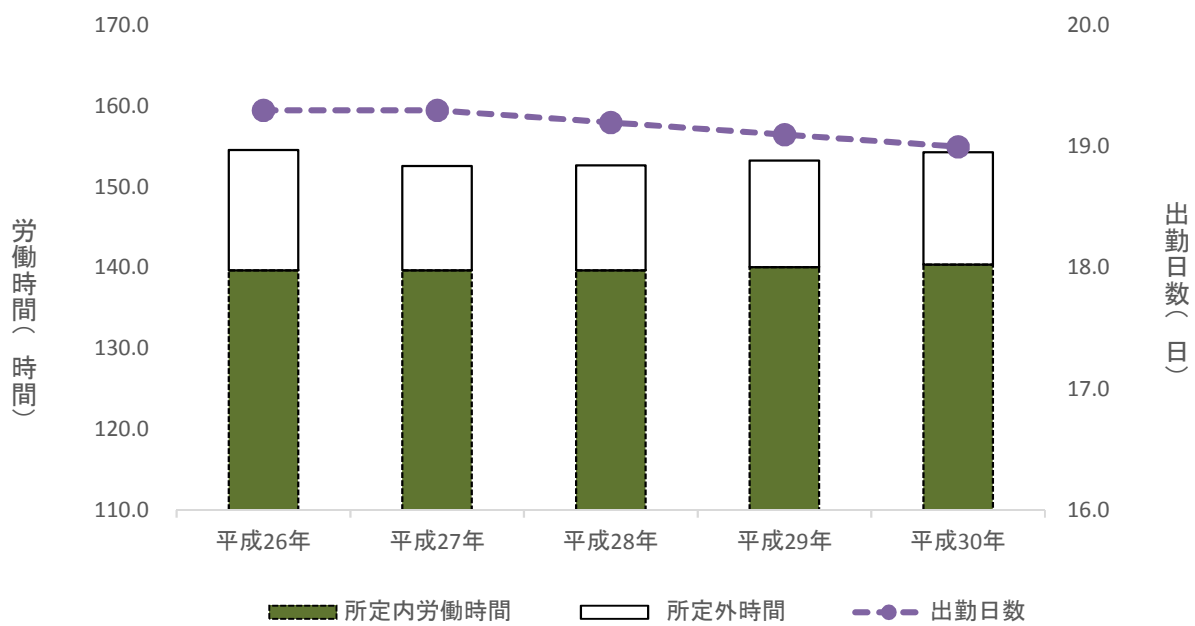


表5 産業別常用労働者の労働時間数、出勤日数及び雇用

(5人以上)

(指数：平成27年=100)

産 業	総実労働時間			所定外労働時間			出勤日数 日数	雇 用		
	時間	指数	対前年 増減率	時間	指数	対前年 増減率		常用労働者数	指数	対前年 増減率
TL 調査産業計	時間 148.8	指数 100.6	% 0.1	時間 11.7	指数 103.1	% 1.8	日 18.9	人 734,461	指数 102.9	% 2.3
D 建設業	168.7	101.9	0.0	10.3	84.5	-9.1	21.2	32,821	107.4	6.4
E 製造業	164.7	101.9	1.7	16.8	112.2	7.4	19.4	205,730	106.9	5.2
F 電気・ガス・熱供給・水道業	149.0	94.3	-0.9	8.9	82.8	-2.2	18.7	3,644	148.5	-1.3
G 情報通信業	156.2	91.3	-7.8	10.4	46.0	-46.2	19.3	6,975	97.7	-6.8
H 運輸業、郵便業	195.1	105.4	9.9	37.7	117.7	25.2	20.8	41,921	97.6	-2.2
I 卸売業、小売業	138.8	103.5	0.5	6.4	84.8	4.3	18.8	131,259	105.5	3.4
J 金融業、保険業	143.4	100.7	-1.7	8.9	88.7	-14.7	18.8	16,609	96.1	-0.2
L 学術研究、専門・技術サービス業	155.5	102.5	-0.2	13.6	117.5	7.4	18.8	16,390	103.5	0.3
M 宿泊業、飲食サービス業	97.7	88.8	-5.7	6.3	95.5	-22.0	15.4	47,383	96.0	-1.8
N 生活関連サービス、娯楽業	136.7	100.5	-0.5	6.6	131.2	29.3	19.2	20,789	91.5	-3.9
O 教育、学習支援業	138.0	101.6	-2.8	3.5	42.9	-59.3	18.2	40,098	100.7	0.1
P 医療、福祉	133.8	96.3	-4.7	4.6	131.4	-10.6	18.0	108,167	102.3	1.5
Q 複合サービス事業 R サービス業 (他に分類されないもの)	152.4	102.7	-2.7	5.3	181.9	31.3	19.6	6,692	105.0	3.4
	150.4	103.5	7.4	13.8	138.2	30.0	18.9	50,565	99.0	2.4

(30人以上)

(指数：平成27年=100)

産 業	総実労働時間			所定外労働時間			出勤日数 日数	雇 用		
	時間	指数	対前年 増減率	時間	指数	対前年 増減率		常用労働者数	指数	対前年 増減率
TL 調査産業計	時間 154.3	指数 101.1	% 0.7	時間 13.9	指数 107.2	% 5.9	日 19.0	人 449,124	指数 104.6	% 3.2
D 建設業	167.1	98.4	-2.5	10.3	81.1	-21.4	21.1	10,421	117.6	18.8
E 製造業	166.9	102.5	1.9	18.3	111.4	8.9	19.3	166,781	110.0	6.0
F 電気・ガス・熱供給・水道業	148.3	97.8	-0.9	9.4	77.7	-5.8	18.6	2,281	215.6	-2.4
G 情報通信業	154.1	92.5	-6.5	12.3	57.2	-28.2	18.8	4,392	91.5	-10.6
H 運輸業、郵便業	195.6	109.0	8.6	40.4	131.5	27.9	20.5	28,356	95.9	-1.6
I 卸売業、小売業	140.0	104.1	0.8	7.6	115.7	2.0	19.1	51,927	101.8	4.2
J 金融業、保険業	139.2	98.2	-1.9	7.4	65.4	-26.3	18.5	7,683	92.9	-0.6
L 学術研究、専門・技術サービス業	155.7	98.4	-0.3	15.0	100.0	9.4	18.5	10,106	105.0	-0.7
M 宿泊業、飲食サービス業	117.4	97.3	-3.2	9.4	71.0	-23.4	16.9	18,618	101.0	-6.0
N 生活関連サービス、娯楽業	133.1	96.8	1.9	4.1	94.5	-2.0	19.2	10,034	97.1	0.1
O 教育、学習支援業	138.0	93.6	-6.0	2.8	25.1	-73.5	18.1	26,124	100.0	0.0
P 医療、福祉	141.6	95.7	-2.9	5.7	142.1	18.8	18.4	71,385	104.0	1.8
Q 複合サービス事業 R サービス業 (他に分類されないもの)	153.4	101.1	-0.7	8.0	267.2	168.8	19.6	3,825	105.5	4.7
	147.2	104.2	4.0	15.1	128.4	30.5	18.7	35,719	99.9	3.4

図4-1 労働時間(5人以上)

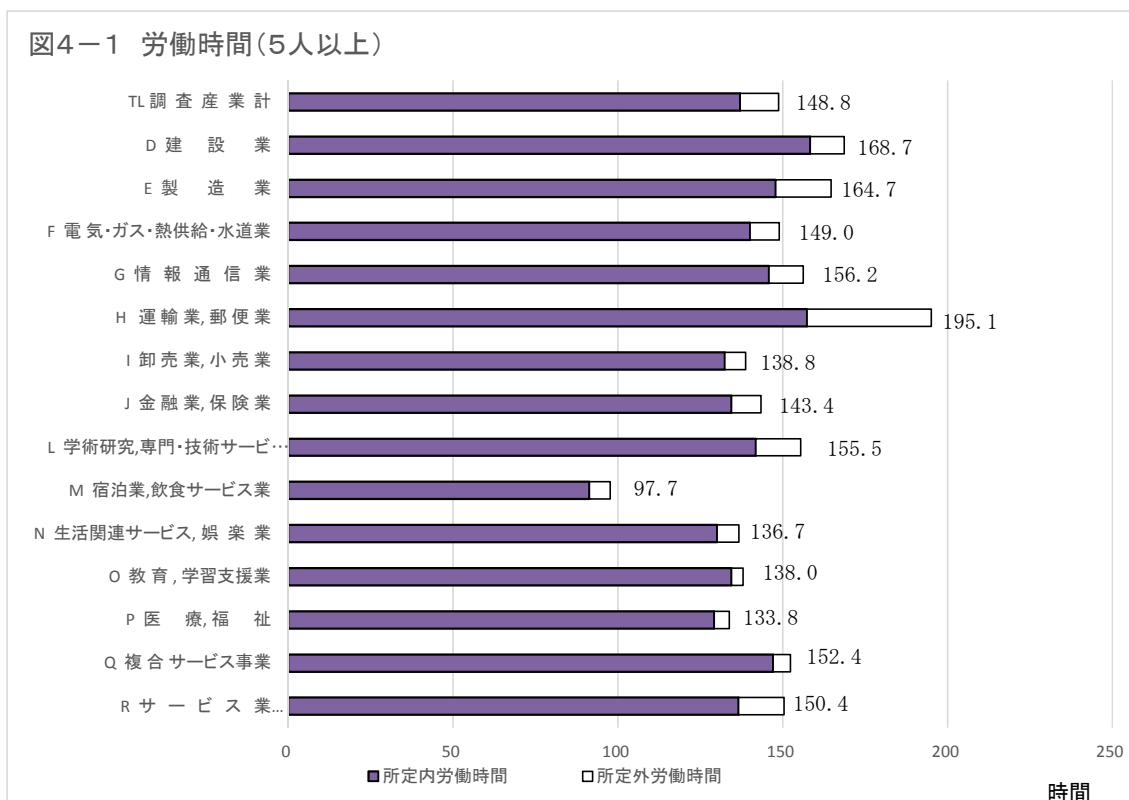
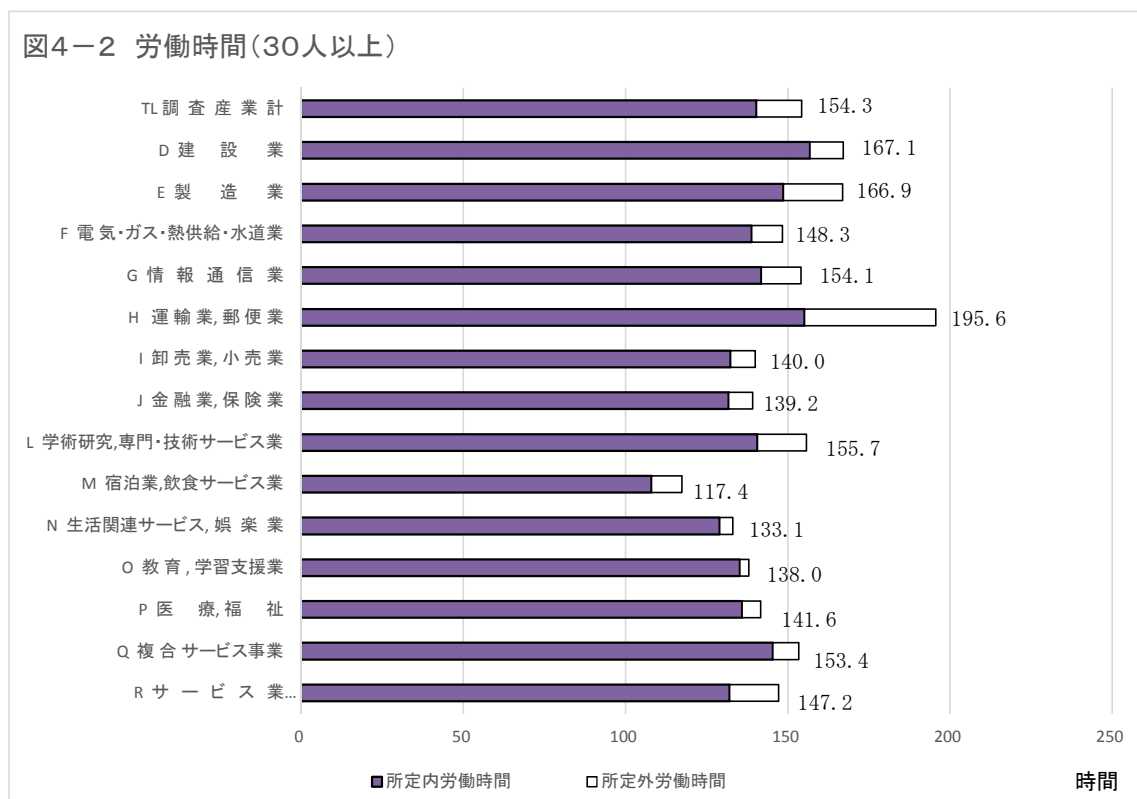


図4-2 労働時間(30人以上)



4 雇用

(1) 事業所規模5人以上

調査産業計における月平均の推計常用労働者数は、前年比 2.3%増の 734,461人であった。
また、常用労働者に占めるパートタイム労働者比率は 27.3%であった。

表6-1

(指数:平成27年=100)

区分	群馬県				全国			
	推計常用労働者数	常用雇用指数	対前年度増減率	パートタイム労働者比率	推計常用労働者数	常用雇用指数	対前年度増減率	パートタイム労働者比率
	人			%	千人			%
平成26年	702,403	99.5	0.1	27.7	46,824	98.0	1.2	29.7
平成27年	705,696	100.0	0.5	29.0	47,786	100.0	2.1	30.4
平成28年	709,374	100.5	0.5	29.0	48,777	102.0	2.1	30.6
平成29年	710,152	100.6	0.1	28.4	50,034	104.7	2.5	30.7
平成30年	734,461	102.9	2.3	27.3	49,813	105.8	1.1	30.9

(2) 事業所規模30人以上

調査産業計における月平均の推計常用労働者数は、前年比 3.2%増の 449,124人であった。
また、常用労働者に占めるパートタイム労働者比率は 22.6%であった。

表6-2

(指数:平成27年=100)

区分	群馬県				全国			
	推計常用労働者数	常用雇用指数	対前年度増減率	パートタイム労働者比率	推計常用労働者数	常用雇用指数	対前年度増減率	パートタイム労働者比率
	人			%	千人			%
平成26年	427,567	99.7	0.0	22.6	27,293	99.0	0.8	24.5
平成27年	429,074	100.0	0.4	25.3	27,547	100.0	1.1	25.4
平成28年	431,249	100.5	0.5	24.8	27,801	100.9	0.9	25.2
平成29年	434,997	101.4	0.9	23.7	28,191	102.3	1.4	25.1
平成30年	449,124	104.6	3.2	22.6	29,163	102.7	0.4	25.1

図5-1 常用雇用指数・パートタイム比率の動き(5人以上)

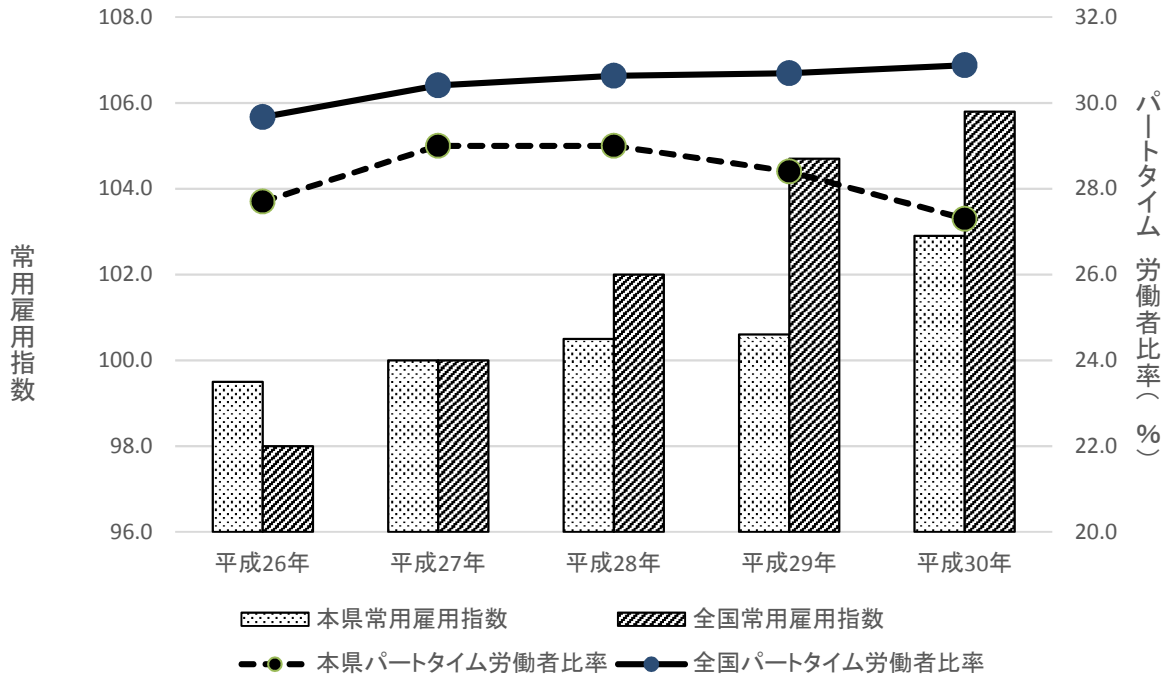
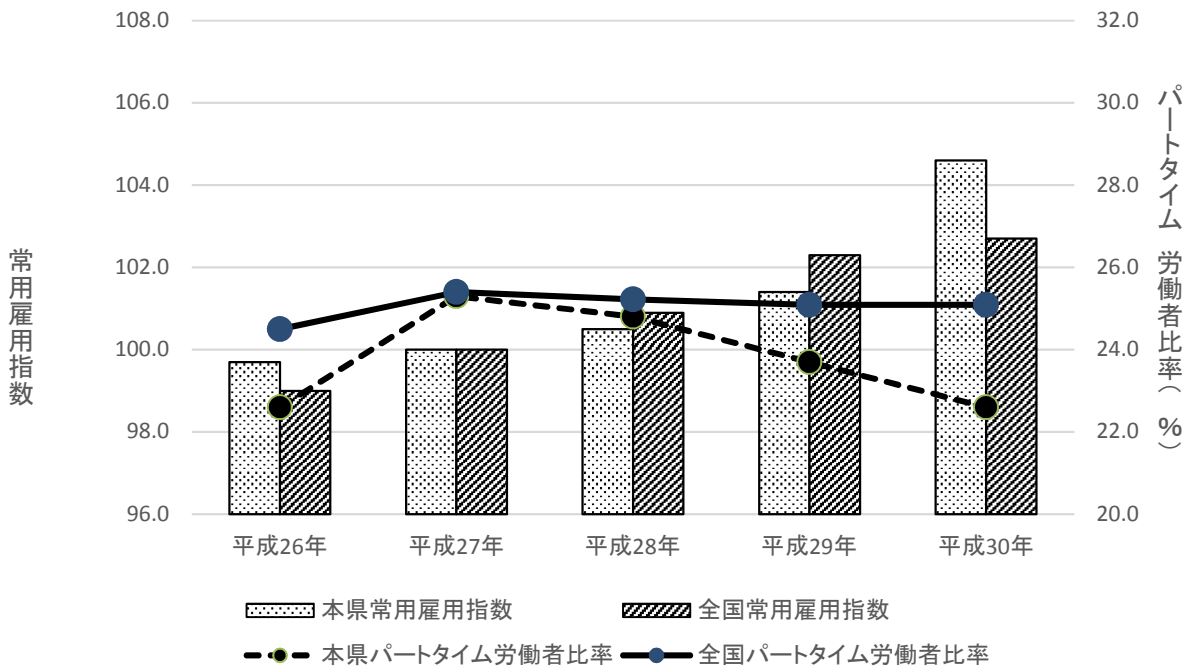


図5-2 常用雇用指数・パートタイム比率の動き(30人以上)



5 産業、就業形態及び性別全常用労働者1人平均月間給与額等

表7-1 5人以上

(単位：円、時間、%)

産 業	現金給与総額(月平均)				労働時間(月平均)				雇用 ※ (%)	パート タイム 比率 (%)
	一般 労働者	パート 労働者	男	女	一般 労働者	パート 労働者	男	女		
TL 調査産業計	394,729	100,860	394,869	206,888	170.0	92.5	165.2	126.7	100.0	27.3
D 建設業	404,034	127,441	422,827	253,419	172.3	95.3	173.4	148.6	4.5	4.8
E 製造業	414,367	124,243	429,465	215,041	172.2	117.9	172.6	142.0	28.0	13.7
09,10 食料品・たばこ	341,768	128,977	348,539	174,085	172.7	116.7	168.6	136.4	4.4	32.0
11 繊維工業	247,833	93,482	296,142	150,364	166.6	106.8	162.5	142.9	0.6	27.2
12 木材・木製品	262,283	104,150	283,383	198,599	171.0	108.6	172.5	161.8	0.3	2.8
13 家具・装備品	279,310	78,943	270,390	204,360	167.0	78.7	159.5	143.3	0.3	13.3
14 パルプ・紙	356,233	134,174	375,365	191,039	189.5	125.4	191.5	150.5	0.3	16.3
15 印刷・同関連業	401,443	146,066	425,025	229,748	178.8	132.5	180.0	157.3	0.5	9.7
16 化学、石油・石炭	549,908	123,497	563,409	346,977	161.0	114.4	161.8	140.4	1.5	11.1
18 プラスチック製品	415,055	126,808	427,361	198,470	170.4	137.2	171.1	148.3	2.2	11.4
19 ゴム製品	356,518	140,766	378,556	235,154	172.4	117.5	172.7	153.3	0.3	10.4
21 窯業・土石製品	286,579	101,881	292,623	176,198	169.1	104.6	167.1	141.3	0.4	14.1
22 鉄鋼業	426,832	120,024	425,035	266,914	178.7	100.4	176.6	151.2	0.5	5.9
23 非鉄金属製造業	362,728	132,466	408,077	224,982	171.4	108.1	173.6	160.6	0.3	2.2
24 金属製品製造業	376,100	117,083	392,121	211,000	176.1	113.7	177.6	144.6	1.9	8.7
25 はん用機械器具	415,929	119,681	426,756	211,009	165.4	108.0	167.3	126.1	1.4	18.0
26 生産用機械器具	409,484	112,855	419,109	260,094	174.6	97.4	175.1	146.0	1.7	5.4
27 業務用機械器具	380,312	93,170	408,625	173,009	170.3	103.4	173.7	126.5	0.7	23.3
28 電子・デバイス	519,850	114,743	573,879	250,175	167.8	103.2	169.1	143.4	1.3	9.2
29 電気機械器具	410,221	114,394	441,703	223,274	165.0	115.8	166.9	142.0	2.0	11.2
30 情報通信機械器具	459,955	133,667	482,380	230,586	176.0	132.0	179.1	144.8	0.4	8.3
31 輸送用機械器具	457,851	154,058	455,351	281,193	177.0	145.5	177.0	156.8	6.4	6.9
32.20 その他の製造業	373,511	82,739	419,859	195,633	166.3	88.9	168.3	137.8	0.5	11.4
F 電気・ガス ・熱供給・水道業	538,154	198,840	536,223	423,136	151.2	104.2	149.4	146.6	0.5	4.6
G 情報通信業	346,841	111,020	359,214	216,740	166.8	91.8	164.1	139.3	0.9	14.1
H 運輸業、郵便業	368,323	127,579	357,327	195,268	209.8	120.6	205.6	146.2	5.7	16.4
I 卸売業、小売業	411,355	96,991	375,174	164,911	171.0	95.1	155.5	119.4	17.9	42.4
1 卸売業	438,552	100,091	466,990	211,392	162.1	92.8	159.5	129.0	4.5	20.8
2 小売業	396,898	96,554	338,090	152,463	175.6	95.4	153.9	116.7	13.4	49.6
J 金融業、保険業	462,784	139,626	607,194	299,237	149.4	109.9	160.1	133.5	2.3	15.1
L 学術研究、専門・ 技術サービス業	529,326	113,872	564,071	292,571	160.9	93.9	160.9	139.6	2.2	8.1
M 宿泊業、飲食サービス業	304,799	77,032	164,165	88,494	189.9	77.3	116.8	85.3	6.5	81.9
75 宿泊業	303,339	97,026	230,794	102,992	191.0	95.8	157.6	98.4	1.3	62.4
S M 一括分	305,873	73,308	136,906	85,933	189.2	73.8	100.1	83.0	5.1	86.9
N 生活関連サービス業、 娯楽業	284,965	98,406	272,439	151,671	164.1	104.9	154.4	125.4	2.8	46.5
80 娯楽業	331,006	101,072	281,195	163,092	152.3	104.1	138.8	119.9	1.5	49.5
O 教育、学習支援業	441,435	91,239	455,669	307,775	153.5	82.6	143.7	134.5	5.5	21.8
P 医療、福祉	364,057	112,167	412,334	243,955	158.3	77.7	146.8	129.2	14.7	30.4
83 医療業	405,837	123,930	504,477	272,762	158.0	75.2	148.9	133.3	7.2	24.6
S P 一括分	317,630	104,532	313,858	217,859	158.6	79.2	144.7	125.4	7.6	35.9
Q 複合サービス事業	389,145	143,417	416,875	257,077	157.7	124.6	158.9	143.3	0.9	16.4
R サービス業 (他に分類されないもの)	281,964	85,761	289,451	159,000	167.4	85.9	163.2	128.7	6.9	20.8
91 職業紹介・派遣業	230,768	86,530	247,608	169,847	162.2	73.0	161.8	141.9	2.5	9.0
92 他の事業サービス	261,800	81,627	246,505	133,538	176.2	86.5	166.6	114.9	2.9	36.2
S R 一括分	395,823	111,244	401,198	228,914	164.1	99.8	160.4	144.7	1.5	10.8

※ 雇用は調査産業全体に占める割合を示す。

表7-2 30人以上

(単位：円、時間、%)

産 業	現金給与総額(月平均)				労働時間(月平均)				雇用 ※ (%)	パート タイム 比率 (%)
	一般 労働者	パート 労働者	男	女	一般 労働者	パート 労働者	男	女		
TL 調査産業計	411,397	113,952	422,858	223,271	169.9	101.0	168.4	132.6	100.0	22.6
D 建設業	452,612	142,668	474,138	308,018	168.0	118.7	169.5	155.2	2.3	1.7
E 製造業	429,837	135,719	444,423	230,595	172.5	124.9	173.4	145.2	37.1	12.0
09,10 食料品・たばこ	339,646	134,453	346,947	174,401	173.4	120.5	170.5	137.4	6.2	32.0
11 繊維工業	285,749	114,899	366,343	180,633	164.1	131.6	164.5	155.1	0.4	15.3
12 木材・木製品	347,744	132,454	367,830	269,857	178.3	132.4	179.0	171.3	0.2	2.9
13 家具・装備品	334,371	77,510	326,867	237,977	170.2	81.2	165.1	144.1	0.2	12.0
14 パルプ・紙	374,270	135,313	398,463	190,174	192.3	125.6	195.4	148.3	0.4	18.5
15 印刷・同関連業	399,399	180,457	417,011	239,255	182.5	140.2	182.1	168.0	0.7	7.4
16 化学、石油・石炭	561,780	123,497	580,847	346,977	160.1	114.4	160.9	140.4	2.2	12.3
18 プラスチック製品	423,463	141,399	433,919	213,572	170.7	151.1	171.7	154.8	2.6	10.6
19 ゴム製品	356,518	140,766	378,556	235,154	172.4	117.5	172.7	153.3	0.5	10.4
21 窯業・土石製品	269,710	113,626	285,586	171,343	169.2	111.8	168.1	149.6	0.3	11.6
22 鉄鋼業	428,308	161,437	432,567	289,674	181.8	119.5	182.1	157.0	0.6	3.5
23 非鉄金属製造業	362,728	132,466	408,077	224,982	171.4	108.1	173.6	160.6	0.5	2.2
24 金属製品製造業	384,708	141,526	405,257	223,022	178.8	128.5	180.5	156.1	1.9	5.6
25 はん用機械器具	423,569	119,438	433,150	203,405	161.6	108.3	165.0	118.5	1.9	18.1
26 生産用機械器具	413,612	118,167	421,697	293,719	174.4	106.9	175.2	153.9	1.8	2.8
27 業務用機械器具	381,745	112,756	410,260	195,789	172.1	110.3	173.8	141.0	1.0	12.7
28 電子・デバイス	531,658	172,174	591,113	297,701	168.6	121.1	171.9	152.9	1.8	2.3
29 電気機械器具	422,191	124,792	457,776	238,020	162.9	122.5	164.7	145.7	2.9	8.8
30 情報通信機械器具	459,955	133,667	482,380	230,586	176.0	132.0	179.1	144.8	0.7	8.3
31 輸送用機械器具	466,504	167,307	463,120	309,963	177.5	152.1	177.4	162.1	9.7	5.6
32,20 その他の製造業	449,341	96,600	505,148	233,907	167.2	102.0	169.0	143.7	0.6	10.5
F 電気・ガス ・熱供給・水道業	572,073	175,289	579,659	444,189	148.9	107.1	149.4	138.3	0.5	1.3
G 情報通信業	345,518	99,143	348,881	221,001	163.1	96.1	160.7	137.7	1.0	13.3
H 運輸業、郵便業	378,212	125,654	365,363	202,819	211.2	109.3	204.5	148.8	6.3	15.3
I 卸売業、小売業	466,796	108,414	448,020	163,841	171.7	103.4	161.1	120.5	11.6	46.4
1 卸売業	533,711	104,753	570,589	247,977	160.5	106.6	160.0	132.5	2.5	20.9
2 小売業	434,811	108,818	401,130	147,047	177.1	103.0	161.5	118.2	9.0	53.5
J 金融業、保険業	473,107	128,273	666,422	315,411	143.8	105.8	156.9	130.4	1.7	12.2
L 学術研究、専門・ 技術サービス業	622,779	124,283	643,616	328,296	160.3	104.8	160.1	137.6	2.3	8.3
M 宿泊業、飲食サービス業	311,574	90,840	202,010	105,962	190.6	90.9	138.6	99.9	4.1	73.3
75 宿泊業	316,170	131,044	246,697	152,396	193.6	122.3	165.8	133.3	1.4	51.3
S M 一括分	304,878	78,771	153,815	96,630	186.2	81.5	109.1	93.2	2.8	83.8
N 生活関連サービス業、 娯楽業	323,731	109,693	295,262	167,000	150.8	112.9	148.3	121.1	2.2	46.7
80 娯楽業	338,695	130,831	316,269	220,728	137.6	110.9	132.1	124.7	1.3	34.7
O 教育、学習支援業	445,179	99,847	475,702	304,369	149.7	90.6	145.0	132.9	5.8	19.8
P 医療、福祉	373,912	134,192	442,792	262,972	158.7	82.6	150.4	137.4	15.9	22.5
83 医療業	406,832	155,336	511,450	294,883	158.1	83.1	151.4	143.7	8.7	15.8
S P 一括分	325,112	120,909	348,634	226,071	159.3	82.3	149.1	130.1	7.2	30.7
Q 複合サービス事業	407,529	115,494	412,068	234,821	162.5	117.3	161.3	139.3	0.9	20.3
R サービス業 (他に分類されないもの)	259,108	84,477	256,731	149,646	169.9	85.0	163.0	125.0	8.0	26.7
91 職業紹介・派遣業	245,761	74,659	259,411	178,257	165.5	64.9	164.4	142.6	3.4	8.7
92 他の事業サービス	241,914	81,921	214,528	129,283	179.1	87.0	164.6	112.9	3.8	44.3
S R 一括分	392,685	137,307	382,014	185,644	160.2	105.1	151.7	140.8	0.7	19.1

※ 雇用は調査産業全体に占める割合を示す。