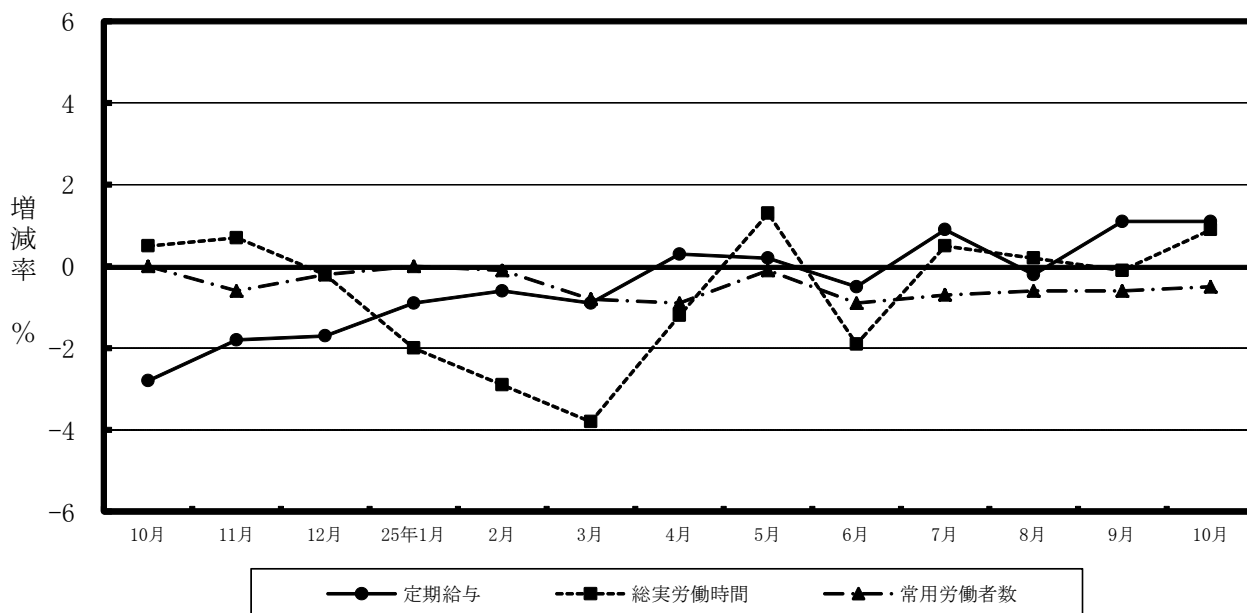


# 毎月勤労統計調査 地方調査結果速報 — 群馬県結果 —

— 群馬県の賃金・労働時間及び雇用の動き —

平成25年10月分

主な項目の対前年同月比の動き  
(調査産業計：事業所規模30人以上)



群馬県企画部統計課

## 目 次

1	賃金の動き（規模5人以上） （規模30人以上）	-----	1
2	労働時間の動き（規模5人以上） （規模30人以上）	-----	2
3	雇用の動き（規模5人以上） （規模30人以上）	-----	3
第1-1表	産業及び性別常用労働者の1人平均月間現金給与額（規模5人以上）	-----	4
第1-2表	”	（規模30人以上） -----	5
第2-1表	産業及び性別常用労働者の1人平均月間出勤日数及び労働時間数（規模5人以上）	-----	6
第2-2表	”	（規模30人以上） -----	7
第3-1表(1)	産業及び性別常用労働者の月末及び増加減少推計労働者数並びに パートタイム労働者数及びパートタイム労働者比率（計）（規模5人以上）	-----	8
	(2)	”	（男）（規模5人以上）
	(3)	”	（女）（規模5人以上） ----- 9
第3-2表(1)	”	（計）（規模30人以上）	
	(2)	”	（男）（規模30人以上） ----- 10
	(3)	”	（女）（規模30人以上）
第4-1表(1)	産業、就業形態別全常用労働者の1人平均月間現金給与額（規模5人以上）	-----	11
	(2)	産業、就業形態別全常用労働者の1人平均出勤日数及び実労働時間（規模5人以上）	
	(3)	産業、就業形態別全常用労働者の前月末、増加、減少及び本月末推計労働者数 （規模5人以上）	
第4-2表(1)	産業、就業形態別全常用労働者の1人平均月間現金給与額（規模30人以上）	-----	12
	(2)	産業、就業形態別全常用労働者の1人平均出勤日数及び実労働時間（規模30人以上）	
	(3)	産業、就業形態別全常用労働者の前月末、増加、減少及び本月末推計労働者数 （規模30人以上）	
第5-1表	産業別賃金指数（規模5人以上）	-----	13
第5-2表	”	（規模30人以上） -----	14
第6-1表	産業別労働時間及び雇用指数（規模5人以上）	-----	15
第6-2表	”	（規模30人以上） -----	16
第7表	全国の結果	-----	17
第8表	全国の賃金及び雇用指数（調査産業計）	-----	18
	毎月勤労統計調査地方調査の説明	-----	19

# 1 賃金の動き

## (1) 事業所規模5人以上

10月の調査産業計における常用労働者1人当たりの「現金給与総額」は、前年比0.5%増の254,349円であった。このうち「きまって支給する給与(定期給与)」は、前年比0.5%増の251,031円であった。

また、「特別に支払われた給与(特別給与)」は、前年と比べ350円増の3,318円であった。

### 1人平均月間現金給与等

産業名	現金給与総額			きまって支給する給与			特別給与	
	金額	前月比	前年比	金額	前月比	前年比	金額	前年差
	円	%	%	円	%	%	円	円
調査産業計	254,349	0.9	0.5	251,031	0.5	0.5	3,318	350
建設業	329,680	1.3	0.2	329,680	2.3	0.2	0	0
製造業	298,503	2.5	2.3	290,390	-0.1	2.3	8,113	291
電気・ガス 熱供給・水道業	414,675	-3.6	2.6	414,675	-1.0	2.7	0	0
情報通信業	299,797	-3.9	-7.1	296,783	0.4	-6.9	3,014	-1,176
運輸業、郵便業	262,244	-0.3	-1.1	260,425	-0.8	-1.1	1,819	166
卸売業、小売業	211,850	-1.5	3.9	210,569	-0.6	3.8	1,281	120
金融業、保険業	340,798	0.4	-1.1	335,069	0.6	-2.5	5,729	4,792
学術研究、専門・ 技術サービス業	317,352	12.3	-10.8	289,064	2.9	-14.4	28,288	10,227
宿泊業、飲食 サービス業	119,615	-1.3	5.8	119,529	-0.2	5.8	86	-104
生活関連サー ビス、娯楽業	183,781	8.8	3.6	183,781	12.7	3.6	0	0
教育、学習支援業	281,939	1.0	-0.7	281,939	1.2	-0.8	0	0
医療、福祉	249,441	-0.1	0.1	249,439	-0.1	0.3	2	-428
複合サービス事業	264,943	3.3	1.8	260,061	2.2	1.0	4,882	1,902
サービス業 (他に分類されないもの)	202,635	2.1	-3.8	202,501	2.2	-3.8	134	100

## (2) 事業所規模30人以上

10月の調査産業計における常用労働者1人当たりの「現金給与総額」は、前年比1.3%増の279,481円であった。このうち「きまって支給する給与(定期給与)」は、前年比1.1%増の274,517円であった。

また、「特別に支払われた給与(特別給与)」は、前年と比べ416円増の4,964円であった。

### 1人平均月間現金給与等

産業名	現金給与総額			きまって支給する給与			特別給与	
	金額	前月比	前年比	金額	前月比	前年比	金額	前年差
	円	%	%	円	%	%	円	円
調査産業計	279,481	2.6	1.3	274,517	0.9	1.1	4,964	416
建設業	399,022	5.5	3.4	399,022	5.7	3.4	0	0
製造業	315,994	3.7	0.8	305,477	0.4	0.9	10,517	144
電気・ガス 熱供給・水道業	470,065	-1.3	8.3	470,065	-1.3	8.4	0	0
情報通信業	322,959	1.5	-5.1	318,569	1.0	-4.8	4,390	-1,539
運輸業、郵便業	273,765	2.1	3.3	271,099	1.3	3.0	2,666	933
卸売業、小売業	217,103	-0.5	0.7	215,581	-1.2	0.8	1,522	-165
金融業、保険業	355,465	-3.0	-0.9	354,712	0.1	-0.5	753	-1,139
学術研究、専門・ 技術サービス業	407,883	22.6	7.3	346,520	5.4	-0.3	61,363	29,197
宿泊業、飲食 サービス業	143,976	-3.2	-3.9	143,730	-3.2	-3.8	246	-29
生活関連サー ビス、娯楽業	215,307	11.7	13.5	215,307	11.7	13.5	0	0
教育、学習支援業	314,494	1.5	-2.0	314,494	1.5	-2.1	0	0
医療、福祉	282,514	-0.1	0.4	282,511	-0.1	0.3	3	2
複合サービス事業	277,300	3.4	2.1	275,831	4.0	2.2	1,469	-251
サービス業 (他に分類されないもの)	177,873	4.4	1.2	177,728	4.4	1.0	145	125

## 2 労働時間の動き

### (1) 事業所規模5人以上

10月の調査産業計における常用労働者1人当たりの「総実労働時間」は、前年比0.0%の153.3時間であった。このうち、「所定外労働時間」は、前年比10.1%増の13.1時間であり、「所定内労働時間」は140.2時間であった。

また、「出勤日数」は、前年と比べ0.1日減の19.6日であった。

#### 1人平均月間実労働時間等

産業名	総実労働時間			所定外労働時間			所定内労働時間数	出勤日数		
	時間数	前月比	前年比	時間数	前月比	前年比		日数	前月差	前年差
調査産業計	153.3	1.5	0.0	13.1	0.8	10.1	140.2	19.6	0.2	-0.1
建設業	179.4	2.1	0.0	16.2	5.9	32.7	163.2	22.2	0.6	0.1
製造業	172.1	0.3	0.9	20.1	0.5	18.2	152.0	20.1	0.0	-0.1
電気・ガス熱供給・水道業	158.2	7.1	-0.3	9.7	0.0	15.6	148.5	19.9	1.2	-0.4
情報通信業	160.9	4.8	-1.1	10.1	-1.9	-34.0	150.8	19.8	1.0	-0.1
運輸業、郵便業	175.0	1.7	-3.3	27.5	3.4	-2.8	147.5	20.3	0.1	-0.5
卸売業、小売業	141.9	0.8	2.8	9.1	1.1	7.0	132.8	19.7	0.0	0.5
金融業、保険業	151.5	6.1	1.8	9.9	26.9	2.0	141.6	19.4	1.1	0.4
学術研究、専門・技術サービス業	163.5	7.4	-4.5	16.7	7.7	5.0	146.8	19.4	1.2	-0.6
宿泊業、飲食サービス業	109.4	-0.8	2.0	5.8	5.4	65.7	103.6	16.8	0.0	-0.5
生活関連サービス、娯楽業	144.8	9.2	5.1	9.8	-8.4	44.2	135.0	19.3	1.3	0.6
教育、学習支援業	136.2	3.1	2.1	5.8	11.5	28.9	130.4	18.9	0.4	-0.2
医療、福祉	141.2	1.8	-0.3	5.4	0.0	1.9	135.8	19.3	0.3	0.0
複合サービス事業	157.1	16.3	1.7	3.1	138.6	29.1	154.0	20.9	2.9	0.3
サービス業 (他に分類されないもの)	149.6	2.8	-2.1	12.1	-0.9	-1.6	137.5	19.7	0.6	-0.1

### (2) 事業所規模30人以上

10月の調査産業計における常用労働者1人当たりの「総実労働時間」は、前年比0.9%増の158.5時間であった。このうち、「所定外労働時間」は、前年比7.8%増の15.2時間であり、「所定内労働時間」は143.3時間であった。

また、「出勤日数」は、前年と同値の19.8日であった。

#### 1人平均月間実労働時間等

産業名	総実労働時間			所定外労働時間			所定内労働時間数	出勤日数		
	時間数	前月比	前年比	時間数	前月比	前年比		日数	前月差	前年差
調査産業計	158.5	2.8	0.9	15.2	4.1	7.8	143.3	19.8	0.4	0.0
建設業	174.2	3.9	0.3	17.5	6.0	-18.3	156.7	22.1	1.1	1.2
製造業	175.0	1.8	1.0	21.5	3.9	14.4	153.5	20.1	0.3	-0.1
電気・ガス熱供給・水道業	160.2	10.5	1.7	12.1	-8.3	11.0	148.1	19.9	1.9	0.2
情報通信業	161.8	5.4	-5.6	13.9	-0.8	-25.7	147.9	19.6	1.1	-0.5
運輸業、郵便業	185.3	3.2	-1.0	33.4	3.1	-4.5	151.9	21.1	0.4	0.2
卸売業、小売業	137.2	-0.9	0.4	7.0	4.5	16.7	130.2	19.5	-0.2	0.1
金融業、保険業	157.4	12.5	5.0	12.0	15.3	44.5	145.4	20.2	2.3	0.7
学術研究、専門・技術サービス業	172.5	10.4	6.7	20.5	23.5	44.4	152.0	19.5	1.4	0.5
宿泊業、飲食サービス業	119.0	0.2	-4.8	6.9	-2.8	13.1	112.1	17.7	0.2	-0.7
生活関連サービス、娯楽業	163.9	5.8	7.2	15.2	-17.4	33.3	148.7	20.8	1.3	0.7
教育、学習支援業	136.9	4.7	-3.0	7.3	12.3	12.3	129.6	19.3	0.6	-0.9
医療、福祉	146.4	2.5	1.8	5.6	-1.7	-3.4	140.8	19.4	0.4	0.2
複合サービス事業	161.9	15.8	3.7	5.3	130.4	103.8	156.6	20.9	2.8	0.4
サービス業 (他に分類されないもの)	144.8	4.8	2.9	12.3	7.8	0.0	132.5	19.3	0.9	0.7

### 3 雇用の動き

#### (1) 事業所規模5人以上

10月の調査産業計における本月末推計常用労働者数は、前年比1.7%減の700,247人であった。常用労働者に占める「パートタイム労働者比率」は、前年と比べ1.3ポイント増の27.6%だった。また、調査産業計における労働異動率は、「入職率」が、前年と比べ0.10ポイント減の1.61%、「離職率」が、前年と比べ0.35ポイント減の1.74%であった。

常用労働者数、パートタイム労働者比率及び労働異動率

産業名	常用労働者									
	本月末				パートタイム		入職率		離職率	
	労働者数	前月比	前年比	労働者比率	前年差		前年差		前年差	
	人	%	%	%	ポイント	%	ポイント	%	ポイント	
調査産業計	700,247	-0.1	-1.7	27.6	1.3	1.61	-0.10	1.74	-0.35	
建設業	36,156	-1.0	2.5	4.5	1.8	0.52	-0.03	1.49	1.00	
製造業	192,503	0.0	-2.8	14.8	1.2	1.11	0.30	1.07	-0.16	
電気・ガス 熱供給・水道業	4,594	0.0	-4.8	3.7	0.5	0.87	0.87	0.89	-1.04	
情報通信業	9,209	-0.3	-1.5	12.0	6.0	1.07	-1.03	1.41	0.60	
運輸業、郵便業	45,830	-2.4	-3.4	21.5	2.8	1.62	0.62	4.06	2.56	
卸売業、小売業	118,659	0.8	-2.1	44.6	-1.8	2.57	0.49	1.79	-0.36	
金融業、保険業	20,149	-0.2	-1.5	10.2	-3.4	2.32	-1.22	2.45	-0.54	
学術研究、専門・ 技術サービス業	12,298	1.0	0.7	17.2	9.8	1.87	1.67	0.79	0.63	
宿泊業、飲食 サービス業	45,992	-0.2	1.6	73.1	-1.7	2.58	-0.74	2.80	-0.86	
生活関連サー ビス、娯楽業	22,221	-1.7	-2.5	35.6	-6.4	1.85	-3.96	3.48	-2.65	
教育、学習支援業	39,681	1.3	1.2	26.1	2.2	1.74	-0.28	0.49	-0.08	
医療、福祉	92,874	-0.4	2.8	26.6	3.1	0.62	-1.05	1.02	-1.79	
複合サービス事業	5,716	0.3	-6.1	11.0	-6.5	0.28	-0.57	0.00	-1.73	
サービス業 (他に分類されないもの)	49,788	0.0	-7.9	29.5	3.5	2.89	0.62	2.93	-1.06	

#### (2) 事業所規模30人以上

10月の調査産業計における本月末推計常用労働者数は、前年比0.5%減の427,326人であった。常用労働者に占める「パートタイム労働者比率」は、前年と比べ0.3ポイント増の22.9%だった。また、調査産業計における労働異動率は、「入職率」が、前年と比べ0.23ポイント減の1.22%、「離職率」が、前年と比べ0.49ポイント減の1.38%であった。

常用労働者数、パートタイム労働者比率及び労働異動率

産業名	常用労働者									
	本月末				パートタイム		入職率		離職率	
	労働者数	前月比	前年比	労働者比率	前年差		前年差		前年差	
	人	%	%	%	ポイント	%	ポイント	%	ポイント	
調査産業計	427,326	-0.2	-0.5	22.9	0.3	1.22	-0.23	1.38	-0.49	
建設業	12,158	-0.4	7.4	0.3	-0.4	0.20	-0.59	0.54	-0.18	
製造業	147,868	-0.4	-0.6	10.7	0.1	0.85	0.17	1.20	0.03	
電気・ガス 熱供給・水道業	2,916	-1.3	-4.8	0.0	0.0	0.00	0.00	1.39	-1.62	
情報通信業	6,375	1.3	-4.0	10.0	3.0	1.57	-1.00	0.27	-0.05	
運輸業、郵便業	31,608	-0.3	-5.0	21.6	-0.6	0.72	-0.36	1.03	-0.46	
卸売業、小売業	56,604	0.2	-0.4	51.5	0.6	1.66	0.28	1.45	-0.45	
金融業、保険業	10,087	0.4	0.3	10.1	-1.0	2.55	-0.53	2.23	-1.47	
学術研究、専門・ 技術サービス業	5,651	0.4	-3.9	11.1	0.4	1.14	0.73	0.71	0.39	
宿泊業、飲食 サービス業	16,047	-0.5	2.1	59.7	1.1	1.43	-0.68	2.00	0.19	
生活関連サー ビス、娯楽業	11,091	-1.5	9.9	33.1	-12.5	2.19	-4.33	3.66	-1.83	
教育、学習支援業	26,182	1.4	0.1	24.3	1.2	1.76	-0.29	0.34	0.02	
医療、福祉	61,174	-0.3	3.0	17.4	0.5	0.67	-0.81	1.04	-0.83	
複合サービス事業	2,701	0.6	-2.7	4.1	-2.0	0.60	0.10	0.00	-1.07	
サービス業 (他に分類されないもの)	35,413	-0.4	-6.7	35.8	3.6	2.75	-0.02	3.21	-2.01	

第1-1表 産業及び性別常用労働者の1人平均月間現金給与額(5人以上)

平成25年10月分

産 業	計					男			女		
	現金給与総額	きま っ て支給する給与	所定内給与	超過労働給与	特別に支払われた給与	現金給与総額	きま っ て支給する給与	特別に支払われた給与	現金給与総額	きま っ て支給する給与	特別に支払われた給与
TL 調査産業計	254,349	251,031	229,040	21,991	3,318	319,619	314,516	5,103	169,452	168,455	997
C 鉱業、採石業、砂利採取業	x	x	x	x	x	x	x	x	x	x	x
D 建設業	329,680	329,680	306,386	23,294	0	355,995	355,995	0	208,305	208,305	0
E 製造業	298,503	290,390	253,187	37,203	8,113	346,032	336,034	9,998	176,472	173,200	3,272
F 電気・ガス・熱供給・水道業	414,675	414,675	372,208	42,467	0	431,295	431,295	0	325,161	325,161	0
G 情報通信業	299,797	296,783	274,932	21,851	3,014	354,532	351,329	3,203	203,093	200,412	2,681
H 運輸業、郵便業	262,244	260,425	226,001	34,424	1,819	296,333	294,082	2,251	147,118	146,760	358
I 卸売業、小売業	211,850	210,569	197,194	13,375	1,281	303,801	301,594	2,207	131,746	131,272	474
J 金融業・保険業	340,798	335,069	316,837	18,232	5,729	433,281	423,205	10,076	232,753	232,103	650
K 不動産業・物品賃貸業	x	x	x	x	x	x	x	x	x	x	x
L 学術研究、専門・技術サービス業	317,352	289,064	259,463	29,601	28,288	401,420	363,385	38,035	196,779	182,470	14,309
M 宿泊業、飲食サービス業	119,615	119,529	113,502	6,027	86	166,173	166,075	98	90,510	90,432	78
N 生活関連サービス、娯楽業	183,781	183,781	171,677	12,104	0	253,877	253,877	0	135,681	135,681	0
O 教育、学習支援業	281,939	281,939	278,417	3,522	0	344,133	344,133	0	230,053	230,053	0
P 医療、福祉	249,441	249,439	233,465	15,974	2	331,883	331,879	4	214,973	214,972	1
Q 複合サービス事業	264,943	260,061	255,696	4,365	4,882	300,579	292,468	8,111	214,752	214,418	334
R サービス業(他に分類されないもの)	202,635	202,501	185,121	17,380	134	244,411	244,304	107	138,285	138,109	176
E09 食料品・たばこ	201,011	201,011	175,118	25,893	0	276,487	276,487	0	133,528	133,528	0
E11 繊維工業	236,384	236,384	227,881	8,503	0	317,164	317,164	0	158,883	158,883	0
E12 木材・木製品	351,835	351,835	288,445	63,390	0	373,692	373,692	0	197,626	197,626	0
E13 家具・装備品	326,492	326,492	248,161	78,331	0	343,255	343,255	0	230,957	230,957	0
E14 パルプ・紙	245,268	245,268	210,202	35,066	0	307,191	307,191	0	144,855	144,855	0
E15 印刷・同関連業	227,630	227,630	221,955	5,675	0	278,817	278,817	0	162,857	162,857	0
E16 化学、石油・石炭	337,463	337,463	310,009	27,454	0	380,148	380,148	0	250,692	250,692	0
E18 プラスチック製品	326,181	276,810	245,195	31,615	49,371	401,966	334,794	67,172	178,381	163,728	14,653
E19 ゴム製品	258,638	258,638	208,370	50,268	0	286,536	286,536	0	174,421	174,421	0
E21 窯業・土石製品	317,147	316,054	278,569	37,485	1,093	329,654	328,627	1,027	226,767	225,199	1,568
E22 鉄鋼業	324,480	324,480	286,370	38,110	0	370,252	370,252	0	216,341	216,341	0
E23 非鉄金属製造業	274,771	274,771	252,371	22,400	0	319,121	319,121	0	161,121	161,121	0
E24 金属製品製造業	267,327	267,327	227,916	39,411	0	288,320	288,320	0	171,018	171,018	0
E25 はん用機械器具	318,840	318,840	280,646	38,194	0	342,495	342,495	0	205,538	205,538	0
E26 生産用機械器具	320,059	320,059	279,098	40,961	0	330,693	330,693	0	245,093	245,093	0
E27 業務用機械器具	280,454	280,454	256,781	23,673	0	324,414	324,414	0	168,590	168,590	0
E28 電子・デバイス	317,301	317,298	280,965	36,333	3	370,410	370,406	4	190,182	190,182	0
E29 電気機械器具	320,349	320,317	283,579	36,738	32	357,449	357,416	33	194,903	194,876	27
E30 情報通信機械器具	291,222	291,222	263,590	27,632	0	344,337	344,337	0	176,783	176,783	0
E31 輸送用機械器具	347,225	325,037	270,372	54,665	22,188	379,770	355,802	23,968	206,141	191,669	14,472
E32 その他の製造業	260,908	260,908	249,938	10,970	0	350,270	350,270	0	152,902	152,902	0
I-1 卸売業	311,031	307,922	285,636	22,286	3,109	357,407	353,833	3,574	189,535	187,645	1,890
I-2 小売業	173,777	173,197	163,243	9,954	580	263,162	261,991	1,171	122,073	121,836	237
M75 宿泊業	172,367	172,367	165,093	7,274	0	201,958	201,958	0	150,103	150,103	0
MS M一括分	106,463	106,356	100,639	5,717	107	155,919	155,793	126	76,977	76,881	96
N80 娯楽業	184,510	184,510	176,442	8,068	0	240,792	240,792	0	130,742	130,742	0
P83 医療業	294,630	294,630	270,486	24,144	0	383,807	383,807	0	252,557	252,557	0
PS P一括分	206,283	206,279	198,108	8,171	4	273,059	273,050	9	181,555	181,553	2
R91 職業紹介・労働者派遣業	211,520	211,427	190,044	21,383	93	239,965	239,806	159	171,443	171,443	0
R92 その他の事業サービス業	159,284	159,129	144,124	15,005	155	203,846	203,846	0	102,828	102,476	352
RS R一括分	269,661	269,508	253,317	16,191	153	306,757	306,557	200	172,867	172,838	29

(注)「E09」はE09と10を、「E16」はE16と17を、「E32」はE32と20を、「M一括分」はM76、77を、「P一括分」はP84、85を、「R一括分」はR88、89、90、93、94、95をまとめて算定したものである。

また、Xは対象事業所が僅少のため、秘密保持上公表を控えたものである。

第1-2表 産業及び性別常用労働者の1人平均月間現金給与額(30人以上)

平成25年10月分

産 業	計					男			女		
	現金給与総額	きまって支給する給与	所定内給与	超過労働給与	特別に支払われた給与	現金給与総額	きまって支給する給与	特別に支払われた給与	現金給与総額	きまって支給する給与	特別に支払われた給与
TL 調査産業計	279,481	274,517	246,915	27,602	4,964	339,882	332,759	7,123	188,284	186,580	1,704
C 鉱業、採石業、砂利採取業	x	x	x	x	x	x	x	x	x	x	x
D 建設業	399,022	399,022	356,578	42,444	0	417,480	417,480	0	286,941	286,941	0
E 製造業	315,994	305,477	263,842	41,635	10,517	357,301	344,834	12,467	193,165	188,446	4,719
F 電気・ガス・熱供給・水道業	470,065	470,065	410,620	59,445	0	488,768	488,768	0	375,177	375,177	0
G 情報通信業	322,959	318,569	288,457	30,112	4,390	384,108	379,550	4,558	207,614	203,540	4,074
H 運輸業、郵便業	273,765	271,099	229,099	42,000	2,666	305,519	302,298	3,221	154,061	153,489	572
I 卸売業、小売業	217,103	215,581	204,071	11,510	1,522	324,094	321,561	2,533	129,046	128,356	690
J 金融業・保険業	355,465	354,712	335,513	19,199	753	464,663	463,707	956	235,718	235,188	530
K 不動産業・物品賃貸業	x	x	x	x	x	x	x	x	x	x	x
L 学術研究、専門・技術サービス業	407,883	346,520	302,720	43,800	61,363	466,909	398,584	68,325	262,332	218,138	44,194
M 宿泊業、飲食サービス業	143,976	143,730	134,866	8,864	246	193,216	192,945	271	111,366	111,137	229
N 生活関連サービス、娯楽業	215,307	215,307	198,975	16,332	0	287,800	287,800	0	158,562	158,562	0
O 教育、学習支援業	314,494	314,494	310,871	3,623	0	362,198	362,198	0	256,141	256,141	0
P 医療、福祉	282,514	282,511	261,981	20,530	3	352,041	352,036	5	244,197	244,195	2
Q 複合サービス事業	277,300	275,831	267,356	8,475	1,469	304,707	302,611	2,096	219,774	219,621	153
R サービス業(他に分類されないもの)	177,873	177,728	160,128	17,600	145	212,913	212,825	88	135,612	135,398	214
E09 食料品・たばこ	219,353	219,353	187,514	31,839	0	278,359	278,359	0	155,423	155,423	0
E11 繊維工業	228,619	228,619	207,574	21,045	0	280,676	280,676	0	176,705	176,705	0
E12 木材・木製品	374,850	374,850	286,856	87,994	0	392,420	392,420	0	247,016	247,016	0
E13 家具・装備品	326,492	326,492	248,161	78,331	0	343,255	343,255	0	230,957	230,957	0
E14 パルプ・紙	312,451	312,451	251,123	61,328	0	341,100	341,100	0	203,344	203,344	0
E15 印刷・同関連業	264,619	264,619	255,908	8,711	0	301,506	301,506	0	210,647	210,647	0
E16 化学、石油・石炭	345,989	345,989	315,085	30,904	0	388,884	388,884	0	247,221	247,221	0
E18 プラスチック製品	352,503	281,401	246,338	35,063	71,102	428,735	337,385	91,350	174,590	150,743	23,847
E19 ゴム製品	258,638	258,638	208,370	50,268	0	286,536	286,536	0	174,421	174,421	0
E21 窯業・土石製品	351,261	351,261	308,650	42,611	0	375,153	375,153	0	214,654	214,654	0
E22 鉄鋼業	340,283	340,283	270,769	69,514	0	387,479	387,479	0	184,304	184,304	0
E23 非鉄金属製造業	274,771	274,771	252,371	22,400	0	319,121	319,121	0	161,121	161,121	0
E24 金属製品製造業	270,800	270,800	229,089	41,711	0	288,503	288,503	0	185,461	185,461	0
E25 はん用機械器具	322,325	322,325	281,744	40,581	0	345,478	345,478	0	201,973	201,973	0
E26 生産用機械器具	308,891	308,891	288,876	20,015	0	320,447	320,447	0	237,497	237,497	0
E27 業務用機械器具	315,551	315,551	288,311	27,240	0	340,680	340,680	0	220,132	220,132	0
E28 電子・デバイス	339,767	339,764	299,002	40,762	3	377,590	377,586	4	222,760	222,760	0
E29 電気機械器具	328,316	328,281	288,520	39,761	35	363,740	363,704	36	200,161	200,129	32
E30 情報通信機械器具	304,616	304,616	273,578	31,038	0	351,483	351,483	0	188,734	188,734	0
E31 輸送用機械器具	361,015	336,721	278,189	58,532	24,294	390,304	364,543	25,761	220,256	203,012	17,244
E32 その他の製造業	289,708	289,708	270,492	19,216	0	368,175	368,175	0	170,518	170,518	0
I-1 卸売業	314,426	309,776	289,581	20,195	4,650	362,135	357,044	5,091	203,244	199,622	3,622
I-2 小売業	179,552	179,237	171,079	8,158	315	295,217	294,626	591	115,705	115,542	163
M75 宿泊業	202,869	202,869	188,970	13,899	0	236,230	236,230	0	168,548	168,548	0
MS M一括分	120,285	119,940	113,102	6,838	345	168,478	168,051	427	93,798	93,498	300
N80 娯楽業	166,956	166,956	157,412	9,544	0	246,802	246,802	0	120,384	120,384	0
P83 医療業	319,816	319,816	292,152	27,664	0	407,792	407,792	0	271,783	271,783	0
PS P一括分	233,657	233,650	222,463	11,187	7	280,029	280,017	12	207,788	207,783	5
R91 職業紹介・労働者派遣業	204,815	204,815	182,147	22,668	0	232,558	232,558	0	163,577	163,577	0
R92 その他の事業サービス業	138,593	138,385	123,695	14,690	208	174,727	174,727	0	104,375	103,970	405
RS R一括分	232,897	232,449	222,433	10,016	448	263,036	262,322	714	188,741	188,683	58

(注)「E09」はE09と10を、「E16」はE16と17を、「E32」はE32と20を、「M一括分」はM76、77を、「P一括分」はP84、85を、「R一括分」はR88、89、90、93、94、95をまとめて算定したものである。

また、Xは対象事業所が僅少のため、秘密保持上公表を控えたものである。

第2-1表 産業及び性別常用労働者の1人平均月間出勤日数及び労働時間数(5人以上)

平成25年10月分

産 業	計				男				女				
	出勤日数	総労働時間 実労働時間	所定内 労働時間	所定外 労働時間	出勤日数	総労働時間 実労働時間	所定内 労働時間	所定外 労働時間	出勤日数	総労働時間 実労働時間	所定内 労働時間	所定外 労働時間	
TL	調 査 産 業 計	19.6	153.3	140.2	13.1	20.4	171.9	153.1	18.8	18.6	129.1	123.3	5.8
C	鉱業,採石業,砂利採取業	×	×	×	×	×	×	×	×	×	×	×	×
D	建 設 業	22.2	179.4	163.2	16.2	22.8	185.0	167.4	17.6	19.6	153.7	144.1	9.6
E	製 造 業	20.1	172.1	152.0	20.1	20.3	181.7	158.0	23.7	19.4	147.3	136.5	10.8
F	電気・ガス・熱供給・水道業	19.9	158.2	148.5	9.7	19.9	159.6	149.3	10.3	19.9	151.5	144.6	6.9
G	情 報 通 信 業	19.8	160.9	150.8	10.1	20.2	170.1	158.1	12.0	19.1	144.6	137.8	6.8
H	運 輸 業, 郵 便 業	20.3	175.0	147.5	27.5	21.0	189.2	156.5	32.7	17.8	126.9	117.2	9.7
I	卸 売 業, 小 売 業	19.7	141.9	132.8	9.1	20.9	170.3	154.4	15.9	18.7	117.3	114.1	3.2
J	金 融 業・保 険 業	19.4	151.5	141.6	9.9	20.0	161.7	148.3	13.4	18.8	139.5	133.8	5.7
K	不動産業・物品賃貸業	×	×	×	×	×	×	×	×	×	×	×	×
L	学術研究,専門・技術サービス業	19.4	163.5	146.8	16.7	20.1	176.7	156.4	20.3	18.5	144.7	133.0	11.7
M	宿泊業,飲食サービス業	16.8	109.4	103.6	5.8	18.1	135.2	124.8	10.4	15.9	93.3	90.4	2.9
N	生活関連サービス,娯楽業	19.3	144.8	135.0	9.8	21.0	169.1	155.4	13.7	18.2	128.0	120.9	7.1
O	教育,学習支援業	18.9	136.2	130.4	5.8	19.8	146.7	137.7	9.0	18.2	127.5	124.3	3.2
P	医 療, 福 祉	19.3	141.2	135.8	5.4	19.0	149.9	141.1	8.8	19.4	137.5	133.5	4.0
Q	複合サービス事業	20.9	157.1	154.0	3.1	21.4	161.9	158.0	3.9	20.2	150.4	148.5	1.9
R	サービス業(他に分類されないもの)	19.7	149.6	137.5	12.1	20.8	167.5	152.6	14.9	18.0	122.1	114.2	7.9
E09	食 料 品・た ば こ	20.1	153.6	137.3	16.3	20.5	175.0	153.5	21.5	19.9	134.5	122.8	11.7
E11	織 維 工 業	20.2	159.9	154.0	5.9	20.0	164.7	155.3	9.4	20.4	155.4	152.8	2.6
E12	木 材・木 製 品	20.4	207.0	157.6	49.4	20.3	213.6	158.8	54.8	21.4	160.7	149.5	11.2
E13	家 具・装 備 品	20.6	207.8	162.2	45.6	20.7	212.1	163.6	48.5	20.3	183.6	154.5	29.1
E14	パ ル プ・紙	18.7	152.1	134.7	17.4	18.9	167.9	144.3	23.6	18.5	126.3	119.1	7.2
E15	印 刷・同 関 連 業	18.9	160.1	142.2	17.9	19.4	169.6	151.5	18.1	18.2	148.1	130.5	17.6
E16	化 学・石 油・石 炭	20.2	166.8	153.5	13.3	20.4	170.5	155.6	14.9	19.9	159.5	149.3	10.2
E18	プ ラ ス チ ッ ク 製 品	19.0	158.0	142.5	15.5	19.6	158.0	152.2	20.6	18.0	129.0	123.5	5.5
E19	ゴ ム 製 品	19.5	182.2	154.4	27.8	19.7	184.8	156.8	28.0	18.8	174.3	147.1	27.2
E21	窯 業・土 石 製 品	21.1	180.3	162.0	18.3	21.2	182.3	162.4	19.9	20.8	165.8	159.2	6.6
E22	鉄 鋼 業	20.7	181.8	161.7	20.1	20.9	189.2	164.0	25.2	20.3	164.2	156.2	8.0
E23	非 鉄 金 属 製 造 業	19.5	160.4	152.2	8.2	19.9	165.8	155.5	10.3	18.5	146.6	143.7	2.9
E24	金 属 製 品 製 造 業	20.2	181.0	155.5	25.5	20.3	185.7	156.9	28.8	19.8	158.9	148.9	10.0
E25	は ん 用 機 械 器 具	21.0	173.4	155.1	18.3	21.2	177.4	157.0	20.4	20.1	155.1	146.4	8.7
E26	生 産 用 機 械 器 具	21.4	193.3	168.3	25.0	21.6	197.1	169.3	27.8	19.9	166.6	161.2	5.4
E27	電 務 用 機 械 器 具	19.1	160.4	148.7	11.7	19.2	170.7	155.6	15.1	19.1	134.4	131.2	3.2
E28	電 子・デ バ イ ス	18.8	162.2	145.5	16.7	18.9	170.9	150.2	20.7	18.6	141.5	134.4	7.1
E29	電 気 機 械 器 具	20.1	177.9	155.9	22.0	20.2	180.6	158.1	22.5	19.7	169.0	148.4	20.6
E30	情 報 通 信 機 械 器 具	18.7	152.4	140.7	11.7	18.9	159.7	145.5	14.2	18.3	136.7	130.3	6.4
E31	輸 送 用 機 械 器 具	20.4	183.7	158.9	24.8	20.5	189.4	162.4	27.0	19.9	159.2	143.9	15.3
E32	そ の 他 の 製 造 業	19.5	154.9	146.5	8.4	21.3	171.3	159.4	11.9	17.4	134.9	130.8	4.1
I-1	卸 売 業	20.4	165.8	151.0	14.8	21.2	178.2	160.6	17.6	18.3	133.3	125.7	7.6
I-2	小 売 業	19.5	132.8	125.9	6.9	20.7	164.2	149.6	14.6	18.7	114.5	112.1	2.4
M75	宿 泊 業	19.3	142.8	137.2	5.6	19.5	149.2	142.0	7.2	19.2	138.0	133.6	4.4
MS	M 一 括 分	16.1	101.1	95.3	5.8	17.7	131.2	119.9	11.3	15.2	83.1	80.6	2.5
N80	娯 楽 業	20.1	136.7	131.4	5.3	22.0	159.0	152.9	6.1	18.3	115.5	110.9	4.6
P83	医 療 業	18.9	143.3	135.3	8.0	17.8	142.4	130.0	12.4	19.5	143.7	137.8	5.9
PS	P 一 括 分	19.6	139.1	136.2	2.9	20.4	158.2	153.5	4.7	19.3	132.0	129.7	2.3
R91	職 業 紹 介・労 働 者 派 遣 業	20.3	168.7	152.4	16.3	21.5	181.3	162.9	18.4	18.6	150.9	137.5	13.4
R92	そ の 他 の 事 業 サ ー ビ ス 業	18.7	130.5	120.7	9.8	19.7	153.1	139.5	13.6	17.5	102.1	97.0	5.1
RS	R 一 括 分	20.7	158.2	147.7	10.5	21.7	172.6	159.8	12.8	18.1	121.1	116.3	4.8

(注)第1表の(注)参照。



第2-2表 産業及び性別常用労働者の1人平均月間出勤日数及び労働時間数(30人以上)

平成25年10月分

産 業	計				男				女			
	出勤日数	総実労働時間	所定内労働時間	所定外労働時間	出勤日数	総実労働時間	所定内労働時間	所定外労働時間	出勤日数	総実労働時間	所定内労働時間	所定外労働時間
TL 調査産業計	19.8	158.5	143.3	15.2	20.3	173.2	153.2	20.0	19.1	136.3	128.4	7.9
C 鉱業、採石業、砂利採取業	×	×	×	×	×	×	×	×	×	×	×	×
D 建設業	22.1	174.2	156.7	17.5	22.4	175.4	158.0	17.4	19.8	166.0	148.2	17.8
E 製造業	20.1	175.0	153.5	21.5	20.2	181.3	157.5	23.8	19.7	156.6	141.8	14.8
F 電気・ガス・熱供給・水道業	19.9	160.2	148.1	12.1	19.9	160.6	148.2	12.4	20.3	157.9	147.7	10.2
G 情報通信業	19.6	161.8	147.9	13.9	19.7	169.8	153.0	16.8	19.3	146.7	138.2	8.5
H 運輸業、郵便業	21.1	185.3	151.9	33.4	21.5	198.1	159.1	39.0	19.6	137.4	124.8	12.6
I 卸売業、小売業	19.5	137.2	130.2	7.0	20.1	162.0	150.5	11.5	18.9	116.6	113.4	3.2
J 金融業・保険業	20.2	157.4	145.4	12.0	21.0	170.6	154.1	16.5	19.3	143.0	135.9	7.1
K 不動産業・物品賃貸業	×	×	×	×	×	×	×	×	×	×	×	×
L 学術研究、専門・技術サービス業	19.5	172.5	152.0	20.5	19.8	179.3	154.6	24.7	18.8	155.6	145.5	10.1
M 宿泊業、飲食サービス業	17.7	119.0	112.1	6.9	19.4	148.3	137.2	11.1	16.6	99.6	95.5	4.1
N 生活関連サービス、娯楽業	20.8	163.9	148.7	15.2	21.2	179.6	161.4	18.2	20.5	151.5	138.7	12.8
O 教育、学習支援業	19.3	136.9	129.6	7.3	20.5	150.7	141.4	9.3	17.8	120.1	115.2	4.9
P 医療、福祉	19.4	146.4	140.8	5.6	18.9	147.7	140.2	7.5	19.7	145.8	141.2	4.6
Q 複合サービス事業	20.9	161.9	156.6	5.3	21.2	166.3	159.9	6.4	20.1	152.6	149.6	3.0
R サービス業(他に分類されないもの)	19.3	144.8	132.5	12.3	20.4	163.4	148.0	15.4	18.0	122.2	113.7	8.5
E09 食料品・たばこ	20.1	160.8	141.3	19.5	20.2	173.9	151.1	22.8	20.1	146.5	130.7	15.8
E11 繊維工業	20.6	175.6	160.2	15.4	21.3	191.4	168.3	23.1	19.8	160.0	152.1	7.9
E12 木材・木製品	20.7	212.8	163.7	49.1	20.9	217.7	165.2	52.5	19.3	177.6	153.4	24.2
E13 家具・装備品	20.6	207.8	162.2	45.6	20.7	212.1	163.6	48.5	20.3	183.6	154.5	29.1
E14 パルプ・紙	20.7	188.7	158.3	30.4	20.7	191.5	159.3	32.2	20.6	177.9	154.5	23.4
E15 印刷・同関連業	19.8	184.9	156.3	28.6	19.9	183.3	156.2	27.1	19.7	187.4	156.5	30.9
E16 化学、石油・石炭	20.4	169.1	154.0	15.1	20.4	171.5	155.1	16.4	20.3	163.7	151.5	12.2
E18 プラスチック製品	19.0	159.4	143.0	16.4	19.3	171.6	151.8	19.8	18.1	130.7	122.3	8.4
E19 ゴム製品	19.5	182.2	154.4	27.8	19.7	184.8	156.8	28.0	18.8	174.3	147.1	27.2
E21 窯業・土石製品	20.6	169.4	157.6	11.8	20.7	171.2	158.2	13.0	20.3	158.7	154.1	4.6
E22 鉄鋼業	21.0	198.8	162.2	36.6	21.2	207.0	164.0	43.0	20.3	171.5	156.3	15.2
E23 非鉄金属製造業	19.5	160.4	152.2	8.2	19.9	165.8	155.5	10.3	18.5	146.6	143.7	2.9
E24 金属製品製造業	19.6	178.9	153.4	25.5	19.7	182.1	154.8	27.3	19.3	163.9	147.0	16.9
E25 はん用機械器具	20.9	172.6	153.4	19.2	21.1	176.2	155.0	21.2	19.7	153.9	144.9	9.0
E26 生産用機械器具	20.9	176.8	163.0	13.8	21.1	179.1	163.6	15.5	19.6	162.9	159.7	3.2
E27 業務用機械器具	19.0	161.8	148.8	13.0	19.1	166.6	151.7	14.9	18.6	143.3	137.6	5.7
E28 電子・デバイス	18.9	167.3	148.6	18.7	18.9	172.0	150.3	21.7	18.9	152.8	143.5	9.3
E29 電気機械器具	20.3	181.2	157.3	23.9	20.4	182.9	159.0	23.9	19.9	175.1	151.3	23.8
E30 情報通信機械器具	19.0	157.0	144.0	13.0	19.0	161.2	146.2	15.0	18.9	146.6	138.5	8.1
E31 輸送用機械器具	20.5	186.5	160.5	26.0	20.6	190.8	163.0	27.8	20.1	166.0	148.5	17.5
E32 その他の製造業	20.3	163.4	152.5	10.9	20.8	174.8	160.0	14.8	19.4	146.1	141.0	5.1
I-1 卸売業	19.9	158.8	148.7	10.1	20.3	167.2	155.5	11.7	18.7	139.1	132.9	6.2
I-2 小売業	19.3	128.8	123.0	5.8	19.9	158.0	146.7	11.3	18.9	112.6	109.9	2.7
M75 宿泊業	20.9	163.0	152.9	10.1	22.4	178.5	168.1	10.4	19.4	147.1	137.2	9.9
MS M一括分	16.4	101.3	95.7	5.6	17.7	130.9	119.4	11.5	15.7	85.1	82.7	2.4
N80 娯楽業	17.7	129.5	120.6	8.9	19.3	137.5	144.1	13.4	16.8	113.2	106.8	6.4
P83 医療業	19.1	144.2	136.8	7.4	17.8	140.7	130.5	10.2	19.8	146.2	140.3	5.9
PS P一括分	19.9	149.4	146.1	3.3	20.4	156.6	152.6	4.0	19.5	145.4	142.5	2.9
R91 職業紹介・労働者派遣業	20.3	169.4	152.2	17.2	21.5	181.3	162.1	19.2	18.7	151.8	137.5	14.3
R92 その他の事業サービス業	18.6	124.9	115.6	9.3	19.3	146.9	133.7	13.2	17.9	104.0	98.4	5.6
RS R一括分	18.2	131.0	125.4	5.6	19.7	149.7	141.4	8.3	15.8	103.7	101.9	1.8

(注)第1表の(注)参照。

第3-1表(1) 産業及び性別常用労働者の月末及び増加減少推計労働者数(5人以上)  
並びにパートタイム労働者数及びパートタイム労働者比率(計)

平成25年10月分

産 業	前調査期間 末 常 用 労働者数	増 加 常 用 労働者数	減 少 常 用 労働者数	本調査期間 末 常 用 労働者数	パートタイム	
					うちパートタイム 労働者数	パートタイム 労働者比率
TL 調査産業計	701,119	11,305	12,177	700,247	193,385	27.6
C 鉱業、採石業、砂利採取業	x	x	x	x	x	x
D 建設業	36,512	189	545	36,156	1,641	4.5
E 製造業	192,427	2,142	2,066	192,503	28,461	14.8
F 電気・ガス・熱供給・水道業	4,595	40	41	4,594	170	3.7
G 情報通信業	9,240	99	130	9,209	1,103	12.0
H 運輸業、郵便業	46,978	761	1,909	45,830	9,847	21.5
I 卸売業、小売業	117,744	3,022	2,107	118,659	52,953	44.6
J 金融業、保険業	20,174	469	494	20,149	2,049	10.2
K 不動産業・物品賃貸業	x	x	x	x	x	x
L 学術研究、専門・技術サービス業	12,166	228	96	12,298	2,114	17.2
M 宿泊業、飲食サービス業	46,094	1,189	1,291	45,992	33,634	73.1
N 生活関連サービス、娯楽業	22,590	417	786	22,221	7,911	35.6
O 教育、学習支援業	39,192	682	193	39,681	10,359	26.1
P 医療、福祉	93,243	580	949	92,874	24,667	26.6
Q 複合サービス事業	5,700	16	0	5,716	626	11.0
R サービス業(他に分類されないもの)	49,809	1,439	1,460	49,788	14,685	29.5
E09 食料品・たばこ	25,743	363	210	25,896	10,410	40.2
E11 繊維工業	4,206	249	20	4,435	652	14.7
E12 木材・木製品	2,338	13	33	2,318	75	3.2
E13 家具・装備品	2,108	35	24	2,119	59	2.8
E14 パルプ・紙	1,931	0	3	1,928	753	39.1
E15 印刷・関連産業	3,332	6	21	3,317	856	25.8
E16 化学、石油・石炭	6,487	21	48	6,460	561	8.7
E18 プラスチック製品	13,505	365	94	13,776	2,495	18.1
E19 ゴム製品	1,286	3	15	1,274	29	2.3
E21 窯業・土石製品	3,199	10	41	3,168	136	4.3
E22 鉄鋼業	3,041	24	13	3,052	171	5.6
E23 非鉄金属製造業	1,978	0	55	1,923	306	15.9
E24 金属製品製造業	15,062	97	109	15,050	2,107	14.0
E25 はん用機械器具	8,155	139	99	8,195	746	9.1
E26 生産用機械器具	11,482	64	87	11,459	312	2.7
E27 業務用機械器具	8,094	5	125	7,974	1,416	17.8
E28 電子・デバイス	11,645	110	178	11,577	1,093	9.4
E29 電気機械器具	21,278	180	251	21,207	1,377	6.5
E30 情報通信機械器具	4,458	19	55	4,422	575	13.0
E31 輸送用機械器具	39,915	406	578	39,743	3,731	9.4
E32 その他の製造業	3,184	33	7	3,210	601	18.7
I-1 卸売業	32,680	457	241	32,896	3,052	9.3
I-2 小売業	85,064	2,565	1,866	85,763	49,901	58.2
M75 宿泊業	9,205	83	116	9,172	4,682	51.0
MS M一括分	36,889	1,106	1,175	36,820	28,952	78.6
N80 娯楽業	10,359	354	283	10,430	5,475	52.5
P83 医療業	45,469	343	362	45,450	9,440	20.8
PS P一括分	47,774	237	587	47,424	15,227	32.1
R91 職業紹介・労働者派遣業	16,412	702	830	16,284	2,480	15.2
R92 その他の事業サービス業	21,561	722	587	21,696	10,191	47.0
RS R一括分	11,836	15	43	11,808	2,014	17.1

(注)第1表の(注)参照。

第3-1表(2) 産業及び性別常用労働者の月末及び増加減少推計労働者数(5人以上)  
並びにパートタイム労働者数及びパートタイム労働者比率(男)

平成25年10月分

産 業	前調査期間 末 常 用 労働者数	増 加 常 用 労働者数	減 少 常 用 労働者数	本調査期間 末 常 用 労働者数	パートタイム	
					うちパートタイム 労働者数	パートタイム 労働者比率
TL 調査産業計	396,197	6,296	6,424	396,069	45,388	11.5
C 鉱業、採石業、砂利採取業	x	x	x	x	x	x
D 建設業	30,038	161	517	29,682	493	1.7
E 製造業	138,719	1,123	1,531	138,311	6,168	4.5
F 電気・ガス・熱供給・水道業	3,868	40	26	3,882	117	3.0
G 情報通信業	5,867	56	9	5,914	40	0.7
H 運輸業、郵便業	35,611	733	350	35,994	4,625	12.8
I 卸売業、小売業	54,840	1,863	1,481	55,222	9,071	16.4
J 金融業、保険業	10,899	247	319	10,827	108	1.0
K 不動産業・物品賃貸業	x	x	x	x	x	x
L 学術研究、専門・技術サービス業	7,228	48	90	7,186	255	3.5
M 宿泊業、飲食サービス業	17,652	526	408	17,770	9,231	51.9
N 生活関連サービス、娯楽業	9,236	165	401	9,000	1,524	16.9
O 教育、学習支援業	17,797	338	59	18,076	2,577	14.3
P 医療、福祉	27,540	149	358	27,331	5,281	19.3
Q 複合サービス事業	3,330	16	0	3,346	39	1.2
R サービス業(他に分類されないもの)	30,222	808	861	30,169	3,651	12.1
E09 食料品・たばこ	12,216	52	108	12,160	1,754	14.4
E11 繊維工業	2,118	7	12	2,113	8	0.4
E12 木材・木製品	2,049	13	33	2,029	15	0.7
E13 家具・装備品	1,804	12	24	1,792	24	1.3
E14 パルプ・紙	1,195	0	3	1,192	195	16.4
E15 印刷・関連産業	1,863	3	15	1,851	75	4.1
E16 化学、石油・石炭	4,346	18	32	4,332	45	1.0
E18 プラスチック製品	8,910	229	15	9,124	262	2.9
E19 ゴム製品	967	1	12	956	15	1.6
E21 窯業・土石製品	2,812	10	41	2,781	124	4.5
E22 鉄鋼業	2,135	14	3	2,146	54	2.5
E23 非鉄金属製造業	1,426	0	46	1,380	35	2.5
E24 金属製品製造業	12,374	84	109	12,349	1,017	8.2
E25 はん用機械器具	6,745	114	78	6,781	333	4.9
E26 生産用機械器具	10,057	64	87	10,034	147	1.5
E27 業務用機械器具	5,817	2	101	5,718	265	4.6
E28 電子・デバイス	8,232	45	130	8,147	90	1.1
E29 電気機械器具	16,448	87	195	16,340	277	1.7
E30 情報通信機械器具	3,040	14	29	3,025	100	3.3
E31 輸送用機械器具	32,425	328	451	32,302	1,241	3.8
E32 その他の製造業	1,740	26	7	1,759	92	5.2
I-1 卸売業	23,662	377	241	23,798	816	3.4
I-2 小売業	31,178	1,486	1,240	31,424	8,255	26.3
M75 宿泊業	3,970	33	83	3,920	1,397	35.6
MS M一括分	13,682	493	325	13,850	7,834	56.6
N80 娯楽業	5,043	283	212	5,114	1,945	38.0
P83 医療業	14,643	55	196	14,502	3,498	24.1
PS P一括分	12,897	94	162	12,829	1,783	13.9
R91 職業紹介・労働者派遣業	9,629	371	506	9,494	388	4.1
R92 その他の事業サービス業	12,025	437	312	12,150	2,744	22.6
RS R一括分	8,568	0	43	8,525	519	6.1

(注)第1表の(注)参照。

第3-1表(3) 産業及び性別常用労働者の月末及び増加減少推計労働者数(5人以上)並びにパートタイム労働者数及びパートタイム労働者比率(女)

平成25年10月分

産 業	前調査期間 末 常 用 労働者数	増 加 常 用 労働者数	減 少 常 用 労働者数	本調査期間 末 常 用 労働者数	パートタイム労働者	
					うちパートタイム 労働者数	パートタイム 労働者比率
TL 調 査 産 業 計	304,922	5,009	5,753	304,178	147,997	48.7
C 鉱業、採石業、砂利採取業	x	x	x	x	x	x
D 建 設 業	6,474	28	28	6,474	1,148	17.7
E 製 造 業	53,708	1,019	535	54,192	22,293	41.1
F 電気・ガス・熱供給・水道業	727	0	15	712	53	7.4
G 情 報 通 信 業	3,373	43	121	3,295	1,063	32.3
H 運 輸 業 , 郵 便 業	11,367	28	1,559	9,836	5,222	53.1
I 卸 売 業 , 小 売 業	62,904	1,159	626	63,437	43,882	69.2
J 金 融 業 , 保 険 業	9,275	222	175	9,322	1,941	20.8
K 不動産業・物品賃貸業	x	x	x	x	x	x
L 学術研究、専門・技術サービス業	4,938	180	6	5,112	1,859	36.4
M 宿泊業、飲食サービス業	28,442	663	883	28,222	24,403	86.5
N 生活関連サービス、娯楽業	13,354	252	385	13,221	6,387	48.3
O 教育、学習支援業	21,395	344	134	21,605	7,782	36.0
P 医 療 , 福 祉	65,703	431	591	65,543	19,386	29.6
Q 複 合 サ ー ビ ス 事 業	2,370	0	0	2,370	587	24.8
R サービス業(他に分類されないもの)	19,587	631	599	19,619	11,034	56.2
E09 食 料 品 ・ た ば こ	13,527	311	102	13,736	8,656	63.0
E11 織 維 工 業	2,088	242	8	2,322	644	27.7
E12 木 材 ・ 木 製 品	289	0	0	289	60	20.8
E13 家 具 ・ 装 備 品	304	23	0	327	35	10.7
E14 パ ル プ ・ 紙	736	0	0	736	558	75.8
E15 印 刷 ・ 同 関 連 業	1,469	3	6	1,466	781	53.3
E16 化 学 ・ 石 油 ・ 石 炭	2,141	3	16	2,128	516	24.2
E18 プ ラ ス チ ッ ク 製 品	4,595	136	79	4,652	2,233	48.0
E19 ゴ ム 製 品	319	2	3	318	14	4.4
E21 窯 業 ・ 土 石 製 品	387	0	0	387	12	3.1
E22 鉄 鋼 業	906	10	10	906	117	12.9
E23 非 鉄 金 属 製 造 業	552	0	9	543	271	49.9
E24 金 属 製 品 製 造 業	2,688	13	0	2,701	1,090	40.4
E25 は ん 用 機 械 器 具	1,410	25	21	1,414	413	29.2
E26 生 産 用 機 械 器 具	1,425	0	0	1,425	165	11.6
E27 業 務 用 機 械 器 具	2,277	3	24	2,256	1,151	51.0
E28 電 子 ・ デ バ イ ス	3,413	65	48	3,430	1,003	29.2
E29 電 気 機 械 器 具	4,830	93	56	4,867	1,100	22.6
E30 情 報 通 信 機 械 器 具	1,418	5	26	1,397	475	34.0
E31 輸 送 用 機 械 器 具	7,490	78	127	7,441	2,490	33.5
E32 そ の 他 の 製 造 業	1,444	7	0	1,451	509	35.1
I-1 卸 売 業	9,018	80	0	9,098	2,236	24.6
I-2 小 売 業	53,886	1,079	626	54,339	41,646	76.6
M75 宿 泊 業	5,235	50	33	5,252	3,285	62.5
MS M 一 括 分	23,207	613	850	22,970	21,118	91.9
N80 娛 楽 業	5,316	71	71	5,316	3,530	66.4
P83 医 療 業	30,826	288	166	30,948	5,942	19.2
PS P 一 括 分	34,877	143	425	34,595	13,444	38.9
R91 職 業 紹 介 ・ 労 働 者 派 遣 業	6,783	331	324	6,790	2,092	30.8
R92 そ の 他 の 事 業 サ ー ビ ス 業	9,536	285	275	9,546	7,447	78.0
RS R 一 括 分	3,268	15	0	3,283	1,495	45.5

(注)第1表の(注)参照。

第3-2表(1) 産業及び性別常用労働者の月末及び増加減少推計労働者数(30人以上)並びにパートタイム労働者数及びパートタイム労働者比率(計)

平成25年10月分

産 業	前調査期間 末 常 用 労働者数	増 加 常 用 労働者数	減 少 常 用 労働者数	本調査期間 末 常 用 労働者数	パートタイム労働者	
					うちパートタイム 労働者数	パートタイム 労働者比率
TL 調 査 産 業 計	428,015	5,238	5,927	427,326	97,646	22.9
C 鉱業、採石業、砂利採取業	x	x	x	x	x	x
D 建 設 業	12,199	25	66	12,158	37	0.3
E 製 造 業	148,382	1,263	1,777	147,868	15,841	10.7
F 電気・ガス・熱供給・水道業	2,957	0	41	2,916	0	0.0
G 情 報 通 信 業	6,293	99	17	6,375	637	10.0
H 運 輸 業 , 郵 便 業	31,709	227	328	31,608	6,814	21.6
I 卸 売 業 , 小 売 業	56,486	938	820	56,604	29,163	51.5
J 金 融 業 , 保 険 業	10,055	256	224	10,087	1,022	10.1
K 不動産業・物品賃貸業	x	x	x	x	x	x
L 学術研究、専門・技術サービス業	5,627	64	40	5,651	627	11.1
M 宿泊業、飲食サービス業	16,139	230	322	16,047	9,581	59.7
N 生活関連サービス、娯楽業	11,256	247	412	11,091	3,670	33.1
O 教育、学習支援業	25,815	454	87	26,182	6,366	24.3
P 医 療 , 福 祉	61,402	410	638	61,174	10,621	17.4
Q 複 合 サ ー ビ ス 事 業	2,685	16	0	2,701	112	4.1
R サービス業(他に分類されないもの)	35,577	977	1,141	35,413	12,667	35.8
E09 食 料 品 ・ た ば こ	20,203	202	210	20,195	6,925	34.3
E11 織 維 工 業	1,458	18	20	1,456	131	9.0
E12 木 材 ・ 木 製 品	1,049	13	9	1,053	20	1.9
E13 家 具 ・ 装 備 品	2,108	35	24	2,119	59	2.8
E14 パ ル プ ・ 紙	1,093	0	3	1,090	56	5.1
E15 印 刷 ・ 同 関 連 業	2,063	6	21	2,048	203	9.9
E16 化 学 ・ 石 油 ・ 石 炭	5,646	21	48	5,619	476	8.5
E18 プ ラ ス チ ッ ク 製 品	9,457	63	34	9,486	1,166	12.3
E19 ゴ ム 製 品	1,286	3	15	1,274	29	2.3
E21 窯 業 ・ 土 石 製 品	1,650	10	5	1,655	38	2.3
E22 鉄 鋼 業	1,583	24	13	1,594	94	5.9
E23 非 鉄 金 属 製 造 業	1,978	0	55	1,923	306	15.9
E24 金 属 製 品 製 造 業	8,181	62	109	8,134	690	8.5
E25 は ん 用 機 械 器 具	6,315	76	99	6,292	459	7.3
E26 生 産 用 機 械 器 具	7,075	64	87	7,052	312	4.4
E27 業 務 用 機 械 器 具	5,472	5	74	5,403	367	6.8
E28 電 子 ・ デ バ イ ス	10,319	94	178	10,235	328	3.2
E29 電 気 機 械 器 具	19,345	134	205	19,274	940	4.9
E30 情 報 通 信 機 械 器 具	3,850	19	55	3,814	271	7.1
E31 輸 送 用 機 械 器 具	36,439	381	506	36,314	2,744	7.6
E32 そ の 他 の 製 造 業	1,812	33	7	1,838	227	12.4
I-1 卸 売 業	15,734	107	89	15,752	2,248	14.3
I-2 小 売 業	40,752	831	731	40,852	26,915	65.9
M75 宿 泊 業	4,633	83	116	4,600	1,092	23.7
MS M 一 括 分	11,506	147	206	11,447	8,489	74.2
N80 娛 楽 業	6,019	354	283	6,090	3,612	59.3
P83 医 療 業	34,812	173	290	34,695	6,071	17.5
PS P 一 括 分	26,590	237	348	26,479	4,550	17.2
R91 職 業 紹 介 ・ 労 働 者 派 遣 業	15,429	592	830	15,191	2,299	15.1
R92 そ の 他 の 事 業 サ ー ビ ス 業	16,100	370	268	16,202	9,175	56.6
RS R 一 括 分	4,048	15	43	4,020	1,193	29.7

(注)第1表の(注)参照。

第3-2表(2) 産業及び性別常用労働者の月末及び増加減少推計労働者数(30人以上)並びにパートタイム労働者数及びパートタイム労働者比率(男)

平成25年10月分

産 業	前調査期間 末 常 用 労働者数	増 加 常 用 労働者数	減 少 常 用 労働者数	本調査期間 末 常 用 労働者数	パートタイム労働者	
					うちパートタイム 労働者数	パートタイム 労働者比率
TL 調 査 産 業 計	257,679	2,852	3,661	256,870	24,111	9.4
C 鉱業、採石業、砂利採取業	x	x	x	x	x	x
D 建 設 業	10,477	25	66	10,436	37	0.4
E 製 造 業	111,071	866	1,313	110,624	4,371	4.0
F 電気・ガス・熱供給・水道業	2,466	0	26	2,440	0	0.0
G 情 報 通 信 業	4,116	56	9	4,163	40	1.0
H 運 輸 業 , 郵 便 業	25,036	199	229	25,006	2,878	11.5
I 卸 売 業 , 小 売 業	25,631	318	524	25,425	4,500	17.7
J 金 融 業 , 保 険 業	5,266	187	184	5,269	25	0.5
K 不動産業・物品賃貸業	x	x	x	x	x	x
L 学術研究、専門・技術サービス業	4,005	48	34	4,019	173	4.3
M 宿泊業、飲食サービス業	6,422	111	132	6,401	2,427	37.9
N 生活関連サービス、娯楽業	4,906	165	165	4,906	825	16.8
O 教育、学習支援業	14,203	262	59	14,406	1,763	12.2
P 医 療 , 福 祉	21,805	149	208	21,746	3,555	16.3
Q 複 合 サ ー ビ ス 事 業	1,816	16	0	1,832	39	2.1
R サービス業(他に分類されないもの)	19,541	427	698	19,270	3,292	17.1
E09 食 料 品 ・ た ば こ	10,532	52	108	10,476	1,700	16.2
E11 織 維 工 業	730	7	12	725	8	1.1
E12 木 材 ・ 木 製 品	922	13	9	926	15	1.6
E13 家 具 ・ 装 備 品	1,804	12	24	1,792	24	1.3
E14 パ ル プ ・ 紙	866	0	3	863	7	0.8
E15 印 刷 ・ 同 関 連 業	1,227	3	15	1,215	30	2.5
E16 化 学 ・ 石 油 ・ 石 炭	3,934	18	32	3,920	16	0.4
E18 プ ラ ス チ ッ ク 製 品	6,614	48	15	6,647	81	1.2
E19 ゴ ム 製 品	967	1	12	956	15	1.6
E21 窯 業 ・ 土 石 製 品	1,404	10	5	1,409	26	1.8
E22 鉄 鋼 業	1,214	14	3	1,225	54	4.4
E23 非 鉄 金 属 製 造 業	1,426	0	46	1,380	35	2.5
E24 金 属 製 品 製 造 業	6,786	49	109	6,726	395	5.9
E25 は ん 用 機 械 器 具	5,289	73	78	5,284	225	4.3
E26 生 産 用 機 械 器 具	6,091	64	87	6,068	147	2.4
E27 業 務 用 機 械 器 具	4,328	2	50	4,280	197	4.6
E28 電 子 ・ デ バ イ ス	7,809	45	130	7,724	68	0.9
E29 電 気 機 械 器 具	15,159	87	149	15,097	208	1.4
E30 情 報 通 信 機 械 器 具	2,736	14	29	2,721	39	1.4
E31 輸 送 用 機 械 器 具	30,142	328	390	30,080	1,064	3.5
E32 そ の 他 の 製 造 業	1,091	26	7	1,110	17	1.5
I-1 卸 売 業	11,047	27	89	10,985	568	5.2
I-2 小 売 業	14,584	291	435	14,440	3,932	27.2
M75 宿 泊 業	2,366	33	83	2,316	331	14.3
MS M 一 括 分	4,056	78	49	4,085	2,096	51.3
N80 娛 楽 業	2,195	283	212	2,266	921	40.6
P83 医 療 業	12,308	55	124	12,239	2,697	22.0
PS P 一 括 分	9,497	94	84	9,507	858	9.0
R91 職 業 紹 介 ・ 労 働 者 派 遣 業	9,275	261	506	9,030	388	4.3
R92 そ の 他 の 事 業 サ ー ビ ス 業	7,847	166	149	7,864	2,541	32.3
RS R 一 括 分	2,419	0	43	2,376	363	15.3

(注)第1表の(注)参照。

第3-2表(3) 産業及び性別常用労働者の月末及び増加減少推計労働者数(30人以上)並びにパートタイム労働者数及びパートタイム労働者比率(女)

平成25年10月分

産 業	前調査期間 末 常 用 労働者数	増 加 常 用 労働者数	減 少 常 用 労働者数	本調査期間 末 常 用 労働者数	パートタイム労働者	
					うちパートタイム 労働者数	パートタイム 労働者比率
TL 調 査 産 業 計	170,336	2,386	2,266	170,456	73,535	43.1
C 鉱業、採石業、砂利採取業	x	x	x	x	x	x
D 建 設 業	1,722	0	0	1,722	0	0.0
E 製 造 業	37,311	397	464	37,244	11,470	30.8
F 電気・ガス・熱供給・水道業	491	0	15	476	0	0.0
G 情 報 通 信 業	2,177	43	8	2,212	597	27.0
H 運 輸 業 , 郵 便 業	6,673	28	99	6,602	3,936	59.6
I 卸 売 業 , 小 売 業	30,855	620	296	31,179	24,663	79.1
J 金 融 業 , 保 険 業	4,789	69	40	4,818	997	20.7
K 不動産業・物品賃貸業	x	x	x	x	x	x
L 学術研究、専門・技術サービス業	1,622	16	6	1,632	454	27.8
M 宿泊業、飲食サービス業	9,717	119	190	9,646	7,154	74.2
N 生活関連サービス、娯楽業	6,350	82	247	6,185	2,845	46.0
O 教育、学習支援業	11,612	192	28	11,776	4,603	39.1
P 医 療 , 福 祉	39,597	261	430	39,428	7,066	17.9
Q 複 合 サ ー ビ ス 事 業	869	0	0	869	73	8.4
R サービス業(他に分類されないもの)	16,036	550	443	16,143	9,375	58.1
E09 食 料 品 ・ た ば こ	9,671	150	102	9,719	5,225	53.8
E11 織 維 工 業	728	11	8	731	123	16.8
E12 木 材 ・ 木 製 品	127	0	0	127	5	3.9
E13 家 具 ・ 装 備 品	304	23	0	327	35	10.7
E14 パ ル プ ・ 紙	227	0	0	227	49	21.6
E15 印 刷 ・ 同 関 連 業	836	3	6	833	173	20.8
E16 化 学 ・ 石 油 ・ 石 炭	1,712	3	16	1,699	460	27.1
E18 プ ラ ス チ ッ ク 製 品	2,843	15	19	2,839	1,085	38.2
E19 ゴ ム 製 品	319	2	3	318	14	4.4
E21 窯 業 ・ 土 石 製 品	246	0	0	246	12	4.9
E22 鉄 鋼 業	369	10	10	369	40	10.8
E23 非 鉄 金 属 製 造 業	552	0	9	543	271	49.9
E24 金 属 製 品 製 造 業	1,395	13	0	1,408	295	21.0
E25 は ん 用 機 械 器 具	1,026	3	21	1,008	234	23.2
E26 生 産 用 機 械 器 具	984	0	0	984	165	16.8
E27 業 務 用 機 械 器 具	1,144	3	24	1,123	170	15.1
E28 電 子 ・ デ バ イ ス	2,510	49	48	2,511	260	10.4
E29 電 気 機 械 器 具	4,186	47	56	4,177	732	17.5
E30 情 報 通 信 機 械 器 具	1,114	5	26	1,093	232	21.2
E31 輸 送 用 機 械 器 具	6,297	53	116	6,234	1,680	26.9
E32 そ の 他 の 製 造 業	721	7	0	728	210	28.8
I-1 卸 売 業	4,687	80	0	4,767	1,680	35.2
I-2 小 売 業	26,168	540	296	26,412	22,983	87.0
M75 宿 泊 業	2,267	50	33	2,284	761	33.3
MS M 一 括 分	7,450	69	157	7,362	6,393	86.8
N80 娛 楽 業	3,824	71	71	3,824	2,691	70.4
P83 医 療 業	22,504	118	166	22,456	3,374	15.0
PS P 一 括 分	17,093	143	264	16,972	3,692	21.8
R91 職 業 紹 介 ・ 労 働 者 派 遣 業	6,154	331	324	6,161	1,911	31.0
R92 そ の 他 の 事 業 サ ー ビ ス 業	8,253	204	119	8,338	6,634	79.6
RS R 一 括 分	1,629	15	0	1,644	830	50.5

(注)第1表の(注)参照。

第4-1表(1) 産業、就業形態別全常用労働者の1人平均月間現金給与額(5人以上)

平成25年10月分

産 業	一 般 労 働 者					パ ー ト タ イ ム 労 働 者				
	現金給与総額	きまって	所定内給与	超過労働給与	特別に支払 われた給与	現金給与総額	きまって	所定内給与	超過労働給与	特別に支払 われた給与
		支給する給与					支給する給与			
TL 調査産業計	313,519	308,976	279,919	29,057	4,543	99,243	99,133	95,663	3,470	110
E 製造業	330,960	321,451	278,834	42,617	9,509	110,573	110,545	104,686	5,859	28
L 卸売業・小売業	300,019	297,854	275,901	21,953	2,165	102,054	101,873	99,180	2,693	181
P 医療・福祉	298,399	298,396	277,307	21,089	3	113,672	113,672	111,884	1,788	0

第4-1表(2) 産業、就業形態別全常用労働者の1人平均出勤日数及び実労働時間(5人以上)

平成25年10月分

産 業	一 般 労 働 者				パ ー ト タ イ ム 労 働 者			
	出勤日数	総実労働時間	所定内	所定外	出勤日数	総実労働時間	所定内	所定外
			労働時間	労働時間			労働時間	労働時間
TL 調査産業計	20.7	174.5	157.5	17.0	16.8	97.7	94.6	3.1
E 製造業	20.3	181.4	158.7	22.7	18.4	117.9	112.9	5.0
I 卸売業・小売業	20.9	170.1	155.8	14.3	18.3	106.7	104.2	2.5
P 医療・福祉	20.5	161.1	154.1	7.0	15.8	86.0	84.9	1.1

第4-1表(3) 産業、就業形態別全常用労働者の前月末、増加、減少及び本月末推計労働者数(5人以上)

平成25年10月分

産 業	一 般 労 働 者				パ ー ト タ イ ム 労 働 者			
	前調査期間末	増 加	減 少	本調査期間末	前調査期間末	増 加	減 少	本調査期間末
	一般労働者数	一般労働者数	一般労働者数	一般労働者数	パートタイム労働者数	パートタイム労働者数	パートタイム労働者数	パートタイム労働者数
TL 調査産業計	507,537	6,197	7,154	506,862	193,582	5,108	5,023	193,385
E 製造業	164,197	1,347	1,592	164,042	28,230	795	474	28,461
I 卸売業・小売業	65,409	1,501	1,206	65,706	52,335	1,521	901	52,953
P 医療・福祉	68,584	192	570	68,207	24,659	388	379	24,667

第4-2表(1) 産業、就業形態別全常用労働者の1人平均月間現金給与額(30人以上)

平成25年10月分

産 業		一 般 労 働 者					パ ー ト タ イ ム 労 働 者				
		現金給与総額	きまって	所定内給与	超過労働給与	特別に支払	現金給与総額	きまって	所定内給与	超過労働給与	特別に支払
			支給する給与			われた給与		支給する給与			われた給与
TL	調査産業計	329,729	323,348	288,822	34,526	6,381	109,293	109,129	104,980	4,149	164
E	製造業	339,439	327,666	282,113	45,553	11,773	120,547	120,497	111,528	8,969	50
I	卸売業・小売業	340,909	337,921	316,351	21,570	2,988	100,945	100,798	98,727	2,071	147
P	医療・福祉	313,296	313,292	288,814	24,478	4	135,278	135,278	133,631	1,647	0

第4-2表(2) 産業、就業形態別全常用労働者の1人平均出勤日数及び実労働時間(30人以上)

平成25年10月分

産 業		一 般 労 働 者				パ ー ト タ イ ム 労 働 者			
		出勤日数	総実労働時間	所定内	所定外	出勤日数	総実労働時間	所定内	所定外
				労働時間	労働時間			労働時間	労働時間
TL	調査産業計	20.6	175.2	156.6	18.6	17.2	101.9	98.2	3.7
E	製造業	20.2	181.0	157.8	23.2	18.8	126.0	118.1	7.9
I	卸売業・小売業	20.5	171.3	159.2	12.1	18.5	105.1	102.9	2.2
P	医療・福祉	20.7	160.7	154.1	6.6	13.4	78.7	77.7	1.0

第4-2表(3) 産業、就業形態別全常用労働者の前月末、増加、減少及び本月末推計労働者数(30人以上)

平成25年10月分

産 業		一 般 労 働 者				パ ー ト タ イ ム 労 働 者			
		前調査期間末	増 加	減 少	本調査期間末	前調査期間末	増 加	減 少	本調査期間末
		一般労働者数	一般労働者数	一般労働者数	一般労働者数	パートタイム労働者数	パートタイム労働者数	パートタイム労働者数	パートタイム労働者数
TL	調査産業計	330,688	3,058	4,219	329,680	97,327	2,180	1,708	97,646
E	製造業	132,493	950	1,505	132,027	15,889	313	272	15,841
I	卸売業・小売業	27,302	421	284	27,441	29,184	517	536	29,163
P	医療・福祉	50,828	120	395	50,553	10,574	290	243	10,621

第5-1表 産業別賃金指数（5人以上）

平成25年10月分

（平成22年＝100）

年 月	名目賃金指数（現金給与総額）				実質賃金指数（現金給与総額）				名目賃金指数（定期給与）				実質賃金指数（定期給与）			
	調 査 産業計	左のうち主な産業			調 査 産業計	左のうち主な産業			調 査 産業計	左のうち主な産業			調 査 産業計	左のうち主な産業		
		製造業	卸売業・小売業	医療・福祉		製造業	卸売業・小売業	医療・福祉		製造業	卸売業・小売業	医療・福祉		製造業	卸売業・小売業	医療・福祉
平成 20年	107.1	104.5	120.0	102.3	104.2	101.7	116.7	99.5	105.6	103.5	114.4	103.0	102.7	100.7	111.3	100.2
21	99.9	95.0	99.5	99.8	98.9	94.1	98.5	98.8	100.3	96.7	101.3	100.8	99.3	95.7	100.3	99.8
22	100.0	100.0	100.0	100.0	100.0	100.0	100.0	100.0	100.0	100.0	100.0	100.0	100.0	100.0	100.0	100.0
23	100.8	101.3	110.4	102.2	101.1	101.6	110.7	102.5	100.5	100.2	109.9	102.3	100.8	100.5	110.2	102.6
24	98.8	97.1	110.6	98.3	99.4	97.7	111.3	98.9	99.9	98.8	108.5	100.7	100.5	99.4	109.2	101.3
平成23年10月	86.2	84.5	98.0	83.4	86.3	84.6	98.1	83.5	101.8	101.7	112.7	101.2	101.9	101.8	112.8	101.3
11	89.5	90.2	105.3	89.5	90.4	91.1	106.4	90.4	101.5	101.3	113.4	104.4	102.5	102.3	114.5	105.5
12	176.8	184.3	175.4	189.7	178.2	185.8	176.8	191.2	101.6	102.0	114.5	101.7	102.4	102.8	115.4	102.5
平成24年1月	87.5	84.7	99.4	87.4	87.9	85.0	99.8	87.8	100.3	98.6	111.7	103.6	100.7	99.0	112.1	104.0
2	84.9	82.9	96.0	84.0	85.1	83.1	96.2	84.2	100.6	99.8	110.8	101.9	100.8	100.0	111.0	102.1
3	88.3	82.9	103.2	90.1	87.9	82.6	102.8	89.7	101.0	99.3	111.1	100.3	100.6	98.9	110.7	99.9
4	86.6	85.6	98.5	84.0	86.5	85.5	98.4	83.9	100.6	99.5	111.8	100.9	100.5	99.4	111.7	100.8
5	85.3	82.8	98.6	84.1	85.5	83.0	98.8	84.3	99.7	97.1	112.0	100.6	99.9	97.3	112.2	100.8
6	127.1	111.0	139.3	132.9	128.4	112.1	140.7	134.2	101.0	100.1	112.1	99.6	102.0	101.1	113.2	100.6
7	118.1	135.4	137.6	107.7	119.7	137.2	139.4	109.1	98.9	99.0	104.1	100.2	100.2	100.3	105.5	101.5
8	86.7	86.5	94.1	83.9	87.7	87.5	95.1	84.8	99.1	97.5	106.0	100.8	100.2	98.6	107.2	101.9
9	83.1	81.5	90.7	81.9	83.7	82.1	91.3	82.5	98.4	98.4	104.3	99.4	99.1	99.1	105.0	100.1
10	84.9	84.3	92.3	81.8	85.4	84.8	92.9	82.3	99.6	99.1	106.0	99.1	100.2	99.7	106.6	99.7
11	87.0	86.8	95.0	87.0	88.0	87.8	96.1	88.0	99.9	98.5	106.6	100.3	101.0	99.6	107.8	101.4
12	166.0	161.3	182.1	174.7	167.3	162.6	183.6	176.1	99.9	99.0	105.2	101.1	100.7	99.8	106.0	101.9
平成25年1月	85.0	83.1	94.0	87.3	85.8	83.9	94.9	88.1	98.6	96.7	105.9	101.4	99.5	97.6	106.9	102.3
2	84.1	82.5	91.2	83.7	85.0	83.4	92.2	84.6	99.5	99.4	105.0	99.7	100.6	100.5	106.2	100.8
3	87.8	83.9	96.2	82.6	88.9	84.9	97.4	83.6	99.4	100.3	105.4	99.3	100.6	101.5	106.7	100.5
4	85.9	86.2	95.8	82.7	86.3	86.6	96.3	83.1	100.4	101.5	108.5	99.4	100.9	102.0	109.0	99.9
5	84.9	85.3	94.8	82.3	85.3	85.7	95.3	82.7	99.0	99.3	107.7	98.4	99.5	99.8	108.2	98.9
6	125.7	111.6	128.0	132.5	126.3	112.2	128.6	133.2	100.0	101.6	107.2	98.9	100.5	102.1	107.7	99.4
7	122.4	138.8	151.5	105.3	122.9	139.4	152.1	105.7	100.4	100.2	109.8	99.5	100.8	100.6	110.2	99.9
8	85.5	84.8	98.5	82.4	85.5	84.8	98.5	82.4	99.2	99.1	109.9	99.5	99.2	99.1	109.9	99.5
9	84.5	84.1	97.4	82.0	84.3	83.9	97.2	81.8	99.6	101.5	110.7	99.5	99.4	101.3	110.5	99.3
10	85.3	86.2	95.9	81.9	85.0	85.9	95.6	81.7	100.1	101.4	110.0	99.4	99.8	101.1	109.7	99.1

（注1）実質賃金指数＝（名目賃金指数）÷（消費者物価指数（前橋市）の持ち家の帰属家賃を除く総合）×100

（注2）平成24年1月に指数の基準年を従来の平成17年から平成22年に更新した。これに伴い、過去に公表した平成23年12月分までの全ての指数を改訂している。

第5-2表 産業別賃金指数（30人以上）

平成25年10月分

（平成22年＝100）

年 月	名目賃金指数（現金給与総額）				実質賃金指数（現金給与総額）				名目賃金指数（定期給与）				実質賃金指数（定期給与）			
	調 査 産業計	左のうち主な産業			調 査 産業計	左のうち主な産業			調 査 産業計	左のうち主な産業			調 査 産業計	左のうち主な産業		
		製造業	卸・小売業	医療・福祉		製造業	卸・小売業	医療・福祉		製造業	卸・小売業	医療・福祉		製造業	卸・小売業	医療・福祉
平成 20年	103.7	105.0	104.3	93.5	100.9	102.1	101.5	91.0	102.1	103.0	99.4	93.2	99.3	100.2	96.7	90.7
21	97.5	94.3	94.0	97.5	96.5	93.4	93.1	96.5	98.2	96.2	93.8	97.6	97.2	95.2	92.9	96.6
22	100.0	100.0	100.0	100.0	100.0	100.0	100.0	100.0	100.0	100.0	100.0	100.0	100.0	100.0	100.0	100.0
23	100.4	102.0	107.7	102.7	100.7	102.3	108.0	103.0	100.1	100.5	106.2	103.3	100.4	100.8	106.5	103.6
24	97.3	97.2	116.6	98.4	97.9	97.8	117.3	99.0	98.8	98.8	109.5	101.8	99.4	99.4	110.2	102.4
平成23年10月	84.0	83.5	94.2	83.1	84.1	83.6	94.3	83.2	101.6	102.5	107.4	102.3	101.7	102.6	107.5	102.4
11	88.1	90.4	101.1	91.2	89.0	91.3	102.1	92.1	100.8	101.8	108.3	106.4	101.8	102.8	109.4	107.5
12	185.4	195.5	180.2	194.1	186.9	197.1	181.7	195.7	100.8	102.9	109.9	102.6	101.6	103.7	110.8	103.4
平成24年1月	83.0	82.8	97.2	85.8	83.3	83.1	97.6	86.1	99.1	98.5	110.9	104.9	99.5	98.9	111.3	105.3
2	81.7	80.9	96.0	83.4	81.9	81.1	96.2	83.6	99.0	99.5	110.2	102.5	99.2	99.7	110.4	102.7
3	84.1	81.0	103.9	87.6	83.8	80.7	103.5	87.3	99.2	99.0	109.8	101.8	98.8	98.6	109.4	101.4
4	83.6	83.8	99.9	83.4	83.5	83.7	99.8	83.3	99.0	98.8	110.9	102.7	98.9	98.7	110.8	102.6
5	82.6	81.7	98.7	84.9	82.8	81.9	98.9	85.1	98.1	97.0	109.7	102.7	98.3	97.2	109.9	102.9
6	131.0	114.5	155.0	142.5	132.3	115.7	156.6	143.9	99.4	99.9	109.6	101.9	100.4	100.9	110.7	102.9
7	117.4	137.6	151.2	103.7	118.9	139.4	153.2	105.1	98.7	99.2	108.5	100.8	100.0	100.5	109.9	102.1
8	83.8	85.4	97.7	82.2	84.7	86.3	98.8	83.1	98.7	98.2	110.1	101.1	99.8	99.3	111.3	102.2
9	80.8	80.2	93.7	81.8	81.4	80.8	94.4	82.4	97.9	98.7	107.6	100.6	98.6	99.4	108.4	101.3
10	82.7	83.4	94.9	81.7	83.2	83.9	95.5	82.2	98.8	99.2	108.2	100.6	99.4	99.8	108.9	101.2
11	85.4	86.7	97.9	87.8	86.3	87.7	99.0	88.8	99.0	98.9	109.3	100.9	100.1	100.0	110.5	102.0
12	170.9	168.7	212.8	176.3	172.3	170.1	214.5	177.7	99.1	99.2	109.5	101.6	99.9	100.0	110.4	102.4
平成25年1月	82.9	81.7	96.2	87.9	83.7	82.4	97.1	88.7	98.2	96.0	109.5	104.3	99.1	96.9	110.5	105.2
2	81.5	80.3	94.2	83.7	82.4	81.2	95.2	84.6	98.4	98.4	108.0	101.4	99.5	99.5	109.2	102.5
3	86.0	81.5	101.9	83.5	87.0	82.5	103.1	84.5	98.3	98.9	108.1	101.5	99.5	100.1	109.4	102.7
4	83.4	83.5	100.4	83.3	83.8	83.9	100.9	83.7	99.3	99.8	111.3	101.8	99.8	100.3	111.9	102.3
5	82.9	83.0	99.7	83.3	83.3	83.4	100.2	83.7	98.3	97.8	111.4	100.6	98.8	98.3	112.0	101.1
6	131.3	113.6	158.2	139.9	132.0	114.2	159.0	140.6	98.9	99.8	110.4	100.5	99.4	100.3	111.0	101.0
7	119.2	141.5	145.6	101.3	119.7	142.1	146.2	101.7	99.6	99.9	109.9	100.3	100.0	100.3	110.3	100.7
8	82.3	82.3	98.3	81.4	82.3	82.3	98.3	81.4	98.5	98.7	110.5	100.1	98.5	98.7	110.5	100.1
9	81.7	81.1	96.1	82.1	81.5	80.9	95.9	81.9	99.0	99.7	110.4	101.0	98.8	99.5	110.2	100.8
10	83.8	84.1	95.6	82.0	83.5	83.8	95.3	81.8	99.9	100.1	109.1	100.9	99.6	99.8	108.8	100.6

（注1）実質賃金指数＝（名目賃金指数）÷（消費者物価指数（前橋市）の持ち家の帰属家賃を除く総合）×100

（注2）平成24年1月に指数の基準年を従来の平成17年から平成22年に更新した。これに伴い、過去に公表した平成23年12月分までの全ての指数を改訂している。



第6-1表 産業別労働時間及び雇用指数（5人以上）

平成25年10月分

（平成22年＝100）

年 月	総労働時間指数				所定外労働時間指数				常用雇用指数			
	調査 産業計	左のうち主な産業			調査 産業計	左のうち主な産業			調査 産業計	左のうち主な産業		
		製造業	卸・小売業	医療・福祉		製造業	卸・小売業	医療・福祉		製造業	卸・小売業	医療・福祉
平成 20年	101.3	102.8	102.0	101.4	117.6	122.2	208.9	140.9	100.3	102.6	108.5	91.8
21	98.0	94.0	99.5	99.6	85.2	71.7	127.2	126.7	98.8	98.3	106.8	98.2
22	100.0	100.0	100.0	100.0	100.0	100.0	100.0	100.0	100.0	100.0	100.0	100.0
23	99.6	99.6	100.7	100.9	103.1	97.6	141.7	99.1	101.1	100.7	99.8	104.5
24	101.1	102.3	101.8	101.8	111.9	108.9	221.2	120.2	100.7	101.6	96.8	108.1
平成23年10月	101.1	103.5	99.7	99.7	113.9	114.9	153.4	102.7	100.9	100.6	98.9	105.4
11	103.6	105.8	102.6	105.7	116.3	116.4	150.7	110.8	101.3	100.1	99.5	106.1
12	101.8	105.0	101.4	98.6	118.5	115.8	164.1	126.5	101.2	99.6	99.4	106.1
平成24年1月	93.8	92.3	98.3	95.8	107.7	100.0	214.3	133.3	100.1	101.2	97.3	105.4
2	102.2	104.6	103.1	101.3	106.7	108.6	188.6	109.5	100.0	100.4	97.2	106.2
3	101.9	104.2	99.9	101.3	113.5	113.8	188.6	107.1	99.7	101.0	96.8	105.9
4	103.9	106.7	106.1	103.4	111.5	109.2	208.6	102.4	100.8	102.5	96.6	107.9
5	97.7	94.8	101.0	98.7	107.7	102.0	202.9	116.7	100.7	102.3	96.2	108.3
6	105.0	107.5	104.7	104.7	109.6	113.2	194.3	107.1	100.9	102.5	97.0	108.9
7	102.9	105.5	100.6	105.5	114.4	117.1	237.1	121.4	101.3	102.0	96.6	108.6
8	97.8	94.6	101.1	102.1	110.6	107.9	251.4	111.9	101.4	102.0	97.4	109.5
9	100.7	103.4	100.3	102.8	112.5	109.9	242.9	119.0	101.4	101.6	97.0	109.9
10	102.1	104.6	100.7	100.3	114.4	111.8	242.9	126.2	101.2	101.6	97.0	108.6
11	104.2	106.0	104.1	104.8	113.5	103.3	242.9	138.1	100.7	101.0	96.3	108.8
12	101.4	102.9	101.5	101.1	121.2	109.9	240.0	150.0	100.3	100.8	96.1	108.9
平成25年1月	91.7	89.2	96.9	93.1	110.6	98.7	277.1	142.9	99.9	99.9	95.1	109.1
2	99.8	103.7	101.2	96.6	115.4	116.4	271.4	116.7	99.5	99.5	94.6	109.4
3	98.4	101.8	96.1	96.4	122.1	123.7	271.4	128.6	98.8	99.0	93.1	109.0
4	103.1	106.4	106.4	100.4	123.1	121.7	305.7	131.0	99.8	100.5	93.6	111.3
5	98.4	97.7	100.6	99.1	117.3	113.8	274.3	133.3	100.3	100.4	95.2	112.4
6	103.7	107.5	105.1	102.1	117.3	122.4	282.9	121.4	99.8	100.3	95.0	112.5
7	103.7	106.7	104.3	98.1	120.2	123.0	251.4	114.3	99.9	100.1	95.0	112.8
8	97.9	96.6	102.0	101.7	119.2	124.3	251.4	119.0	100.2	100.3	94.9	112.0
9	100.6	105.2	102.7	98.2	125.0	131.6	257.1	128.6	99.6	98.8	94.2	112.0
10	102.1	105.5	103.5	100.0	126.0	132.2	260.0	128.6	99.5	98.8	95.0	111.6

（注1）平成24年1月の抽出替えに合わせて雇用指数の母集団枠を平成21年経済センサス基礎調査結果に更新した。これにより、平成18年10月から平成23年12月までの指数及び増減率の改訂を行った。また、これと同時に、指数の基準年を従来の平成17年から平成22年に更新した。

第6-2表 産業別労働時間及び雇用指数（30人以上）

平成25年10月分

(平成22年=100)

年 月	総労働時間指数				所定外労働時間指数				常用雇用指数			
	調査 産業計	左のうち主な産業			調査 産業計	左のうち主な産業			調査 産業計	左のうち主な産業		
		製造業	卸・小売業	医療・福祉		製造業	卸・小売業	医療・福祉		製造業	卸・小売業	医療・福祉
平成20年	101.5	103.2	104.7	95.7	115.3	131.2	146.8	102.9	99.2	102.1	101.1	95.5
21	96.6	94.0	98.6	98.2	79.9	71.9	90.2	99.7	97.6	98.3	103.5	99.3
22	100.0	100.0	100.0	100.0	100.0	100.0	100.0	100.0	100.0	100.0	100.0	100.0
23	99.9	100.1	101.2	101.0	104.3	102.2	110.7	104.8	101.4	100.4	98.3	105.7
24	101.7	102.2	105.0	99.6	110.0	114.9	116.4	107.5	101.5	100.1	95.1	111.1
平成23年10月	102.4	104.2	101.1	100.4	115.4	118.6	114.7	103.2	101.4	99.7	97.1	106.9
11	104.5	106.4	103.8	107.4	115.8	118.7	110.5	112.4	102.0	99.2	97.8	108.2
12	101.8	105.5	103.5	97.5	116.3	118.1	116.6	128.3	101.5	98.5	97.7	108.2
平成24年1月	94.8	92.9	102.5	96.3	107.9	105.0	140.0	119.2	101.0	100.5	95.1	107.9
2	102.5	103.9	105.4	99.3	105.5	113.8	110.9	98.1	100.9	99.5	94.6	109.2
3	102.4	104.3	101.0	99.7	113.4	116.9	107.3	100.0	100.8	100.6	94.1	108.8
4	104.1	105.1	109.9	101.5	111.0	112.5	125.5	98.1	102.3	101.6	95.2	111.3
5	98.0	94.9	103.0	98.3	106.3	109.4	116.4	107.7	102.0	101.1	95.3	111.9
6	105.4	106.7	106.2	102.1	107.9	117.5	98.2	101.9	101.9	101.0	95.0	111.9
7	103.7	105.3	104.3	101.6	111.8	123.8	101.8	109.6	101.7	100.0	94.9	111.7
8	98.6	95.8	107.1	100.7	107.9	116.9	130.9	94.2	101.8	100.0	96.3	112.3
9	101.1	103.0	104.3	100.3	110.2	118.1	114.5	103.8	101.7	99.6	95.7	112.0
10	102.9	104.9	103.4	97.9	111.0	117.5	109.1	111.5	101.4	99.7	95.2	111.6
11	105.2	106.7	107.9	100.7	109.4	111.9	118.2	113.5	101.4	99.1	95.1	112.6
12	101.6	102.7	105.5	96.4	118.1	115.6	123.6	132.7	101.3	98.8	94.9	112.5
平成25年1月	92.9	90.0	101.4	93.4	105.5	102.5	125.5	128.8	101.0	97.9	94.9	112.2
2	99.5	102.8	102.3	93.1	107.9	117.5	107.3	103.8	100.8	97.7	94.2	111.9
3	98.5	101.2	96.1	94.1	112.6	123.1	107.3	107.7	100.0	97.5	93.7	110.9
4	102.9	105.4	109.5	97.5	113.4	121.9	136.4	103.8	101.4	99.5	94.0	114.5
5	99.3	97.7	103.6	99.7	107.9	115.0	130.9	111.5	101.9	99.7	95.1	116.1
6	103.4	105.6	106.9	99.0	108.7	121.9	118.2	96.2	101.0	99.5	94.0	116.0
7	104.2	107.0	104.2	96.2	112.6	126.3	121.8	100.0	101.0	99.6	94.3	115.7
8	98.8	96.7	107.0	101.7	111.8	128.8	127.3	96.2	101.2	99.8	94.9	115.6
9	101.0	104.0	104.7	97.3	115.0	129.4	121.8	109.6	101.1	99.5	94.6	115.3
10	103.8	105.9	103.8	99.7	119.7	134.4	127.3	107.7	100.9	99.1	94.8	114.9

(注1) 平成24年1月の抽出替えに合わせて雇用指数の母集団枠を平成21年経済センサス基礎調査結果に更新した。これにより、平成18年10月から平成23年12月までの指数及び増減率の改訂を行った。また、これと同時に、指数の基準年を従来の平成17年から平成22年に更新した。

## 第7表 全国の結果

平成25年10月分

区 分	事業所規模5人以上		事業所規模30人以上	
	調査産業計		調査産業計	
	実 数	対前年増減率(差)	実 数	対前年増減率(差)
現金給与総額(円)	266,712	-0.1%	297,414	0.4%
定期給与(円)	261,153	-0.3%	290,448	0.3%
特別給与(円)	5,559	* 227円	6,966	* 373円
出勤日数(日)	19.2	* -0.1日	19.4	* 0.0日
総労働時間(時間)	148.1	-0.4%	152.8	0.2%
所定内時間(時間)	137.2	-0.8%	140.0	-0.3%
所定外時間(時間)	10.9	5.8%	12.8	5.8%
推定労働者数(千人)	46,349	1.0%	27,263	0.1%
うちパートタイム労働者(千人)	13,717	3.0%	6,734	1.1%
入職率(%)	2.01	* -0.04ポイント	1.83	* -0.03ポイント
離職率(%)	1.97	* -0.05ポイント	1.81	* -0.05ポイント

(注1) \*印は対前年差

第8表 全国の賃金及び雇用指数（調査産業計）

平成25年10月分

(平成22年=100)

年 月	事業所規模5人以上							事業所規模30人以上						
	現金給与総額		定期給与		労働時間		常用雇用	現金給与総額		定期給与		労働時間		常用雇用
	名目	実質	名目	実質	総労働	所定外		名目	実質	名目	実質	総労働	所定外	
平成20年	103.6	101.3	102.0	99.7	101.4	106.7	98.8	104.2	101.9	102.2	99.9	101.3	107.6	99.3
21	99.5	98.7	99.7	98.9	98.5	90.8	99.6	99.0	98.2	99.4	98.6	98.2	89.9	100.2
22	100.0	100.0	100.0	100.0	100.0	100.0	100.0	100.0	100.0	100.0	100.0	100.0	100.0	100.0
23	99.8	100.1	99.6	99.9	99.8	101.0	100.6	100.2	100.5	99.9	100.2	99.5	99.5	100.0
24	99.1	99.4	99.5	99.8	100.3	101.6	101.3	99.6	99.9	100.1	100.4	100.4	100.7	99.7
平成23年10月	84.6	84.6	99.8	99.8	100.3	104.2	100.9	83.2	83.2	100.5	100.5	100.3	103.1	99.8
11	87.6	88.2	99.8	100.5	101.7	105.2	101.1	86.9	87.5	100.3	101.0	101.6	103.2	100.1
12	173.7	174.7	100.0	100.6	100.8	108.3	101.0	184.7	185.8	100.3	100.9	100.3	106.4	99.8
平成24年1月	85.1	85.4	98.6	98.9	93.4	99.0	100.7	82.9	83.1	99.3	99.6	93.9	99.2	99.6
2	83.5	83.6	99.6	99.7	101.0	102.0	100.6	82.0	82.1	100.2	100.3	100.9	101.7	99.5
3	87.6	87.3	100.3	99.9	101.4	106.9	100.2	86.7	86.4	101.0	100.6	101.7	105.8	98.8
4	86.0	85.6	100.6	100.1	102.6	105.9	101.2	84.6	84.2	101.2	100.7	102.4	105.0	100.1
5	84.5	84.3	99.2	99.0	98.2	100.0	101.5	83.1	82.9	99.8	99.6	98.9	100.0	100.3
6	136.8	137.3	99.8	100.2	103.3	99.0	101.7	146.1	146.7	100.3	100.7	103.3	99.2	100.2
7	113.9	114.7	99.6	100.3	101.9	100.0	101.7	114.2	115.0	100.0	100.7	102.1	99.2	100.1
8	86.4	86.9	99.0	99.6	98.4	97.1	101.6	83.5	84.0	99.5	100.1	98.9	95.9	99.8
9	83.7	84.0	99.1	99.5	99.2	99.0	101.5	82.1	82.4	99.6	100.0	98.7	97.5	99.7
10	84.3	84.6	99.6	100.0	101.4	101.0	101.6	82.7	83.0	100.0	100.4	101.7	100.0	99.6
11	86.9	87.6	99.5	100.3	103.3	102.9	101.7	85.5	86.2	100.0	100.8	103.5	100.8	99.5
12	170.7	171.9	99.4	100.1	99.4	105.9	101.8	181.4	182.7	99.9	100.6	99.1	104.1	99.6
平成25年1月	85.2	85.7	97.9	98.5	91.8	97.1	101.3	83.6	84.1	98.7	99.3	92.7	96.7	99.0
2	82.8	83.5	98.7	99.5	97.5	101.0	101.1	81.4	82.1	99.4	100.2	96.9	98.3	98.7
3	86.8	87.3	99.2	99.8	97.7	104.9	100.7	85.7	86.2	99.9	100.5	97.8	103.3	98.1
4	86.0	86.2	100.4	100.6	102.7	106.9	101.8	84.7	84.9	101.1	101.3	102.7	105.0	99.7
5	84.4	84.5	98.8	98.9	98.5	100.0	102.2	83.2	83.3	99.6	99.7	99.5	100.0	100.0
6	137.6	137.7	99.3	99.4	101.6	101.0	102.5	148.3	148.4	99.9	100.0	101.4	100.0	100.1
7	113.8	113.6	98.9	98.7	102.2	103.9	102.6	113.7	113.5	99.6	99.4	102.9	102.5	100.0
8	85.6	85.2	98.6	98.1	97.9	101.0	102.5	83.1	82.7	99.6	99.1	98.7	99.2	99.8
9	83.5	82.7	98.7	97.7	98.4	102.9	102.5	82.2	81.4	99.6	98.6	98.1	101.7	99.7
10	84.2	83.3	99.3	98.2	101.0	106.9	102.6	83.0	82.1	100.3	99.2	101.9	105.8	99.7

# 毎月勤労統計調査地方調査の説明

## 1 調査の目的

この調査は、統計法に基づく基幹統計であり、賃金・労働時間及び雇用について、毎月群馬県における変動を明らかにすることを目的としている。

## 2 調査の対象

この調査は、日本標準産業分類にいう鉱業、採石業、砂利採取業、建設業、製造業、電気・ガス・熱供給・水道業、情報通信業、運輸業、郵便業、卸売業、小売業、金融業、保険業、不動産業、物品賃貸業、学術研究、専門・技術サービス業、宿泊業、飲食サービス業、生活関連サービス業、娯楽業、教育、学習支援業、医療、福祉、複合サービス事業、サービス業(他に分類されないもの)において、常時5人以上の常用労働者を雇用する事業所のうちから抽出された約760事業所について行っている。

平成21年12月以前の公表結果との接続については、  
<http://www.mhlw.go.jp/toukei/itiran/roudou/monthly/22/2201r/mk2201r.html> を参照

## 3 調査期間

事業所の前月の給与締切日の翌日から、本月の給与締切日までの1か月間。

## 4 調査事項の定義

### (1) 常用労働者

期間を定めずに、又は1か月を超える期間を定めて雇用されている者(臨時又は日雇労働者で、前2か月の各月にそれぞれ18日以上雇われたものを含み、事業主又は法人の代表者、無給の家族従事者は除く)。

### (2) パートタイム労働者

常用労働者のうち、1日の所定労働時間が一般の労働者よりも短い者及び1日の所定労働時間が一般の労働者と同じで1週間の所定労働日数が一般の労働者よりも少ない者。

### (3) 現金給与総額

賃金、給与、手当、賞与、その他名称の如何を問わず、労働の対価として使用者が労働者に支払うもののうちで、通貨で支払われるものをいう。(所得税、社会保険料、組合費等を差し引く前の総額)

現金給与総額＝「きまって支給する給与」＋「特別に支払われる給与」

ア きまって支給する給与(定期給与)

労働協約、就業規則等において、あらかじめ定められている支給条件、算定方法により算定され支給される給与。

[例]基本給(月給、日給、時給)、家族手当、精勤手当、職務手当、特殊作業手当、宿日直手当、超過勤務手当、休日出勤手当、通勤手当、有給休暇手当、休業手当等。

イ 特別に支払われた給与(特別給与)

現金給与のうち、きまって支給する給与以外のすべてのものをいう。

[例]夏・冬の賞与、期末手当等の一時金、3か月を超える期間で算定される給与。

ウ 所定内給与

「所定内給与」＝「きまって支給する給与」－「超過労働給与」

### (4) 出勤日数

調査期間中に労働者が実際に出勤した日数で、1日のうちで1時間でも就業すれば出勤日となる。

### (5) 実労働時間数

調査期間中に労働者が実際に労働した時間で、所定内労働時間と所定外労働時間との合計時間である。

ア 所定内労働時間

事業所の就業規則で定められた正規の始業時刻・終業時刻との間の労働時間の合計時間(休憩時間を除く)となる。

イ 所定外労働時間

早出、残業、臨時の呼出、休日出勤等の労働時間である。

## 5 調査の結果

この調査の結果は、調査事業主からの報告をもとにして、本県の5人以上規模のすべての事業所に対応するように推計した数値である。したがって、調査結果に若干の標本誤差が含まれている。

## 6 結果利用上の注意

(1) 指数は、基準年を平成22年＝100とする。

(2) 事業所規模30人以上の第一種事業所は、おおむね3年毎に調査対象事業所の抽出替えが行われており、平成24年1月に対象事業所の抽出替えが行われた。

(3) 抽出替えに伴い新旧調査結果にギャップが生じるため、時系列的連続性を保つ上から5人以上及び30人以上の指数を修正する必要がある。今回のギャップ修正は、賃金指数、労働時間指数については、平成21年2月から平成23年12月までの指数を平成24年1月以後の水準に改訂し、常用雇用指数については、平成18年10月から平成23年12月までの指数を平成24年1月以後の水準に改訂する方法を採用した。

なお、実数については修正をしていないため、時系列比較(前月比、前年比)は、指数により行っている。

(4) 調査対象事業所が僅少である産業については、機密保持のため表章はしていないが、調査産業計欄では当該産業も含めて算定している。

## 【統計課からのお知らせ】

平成 26 年版 群馬県民手帳 販売中です！

○定価

1冊 500円 (税込)

○カラー

濃緑・赤・ベージュ

○内容

日記編 (月間予定表、週間予定表、過去  
10年の天気、防災関連情報等)

資料編 (各種統計資料、便覧、所在地等)

○販売場所

群馬県統計協会 (県庁 11 階統計課内)

※ 実際の製品の色は、写真と多少異なります。

県内コンビニエンスストア (セブン-イレブン、セーブオン)

県有施設及び各書店等

○お問い合わせ

群馬県統計協会 (県庁 11 階統計課内)

電話 : 027-226-2412 FAX : 027-224-9224 まで



### ★群馬県民手帳に関するアンケート実施中★

御利用いただいている皆様の御意見を今後の参考とするため  
アンケート調査を実施していますので、是非御協力ください。

【実施期間】平成 26 年 1 月 31 日 (金) まで

【回答方法】下に記載のアドレスもしくは右の QR コードへアクセスし回答

【アドレス】<http://toukei.pref.gunma.jp/gsa/techo/>



毎月勤労統計調査のお問い合わせは・・・

群馬県企画部統計課 経済産業係

〒 371-8570 群馬県前橋市大手町一丁目 1 番 1 号

TEL (027) 226-2419 (直通)

FAX (027) 224-9224

統計表はインターネットでご覧いただけます

<http://toukei.pref.gunma.jp/>