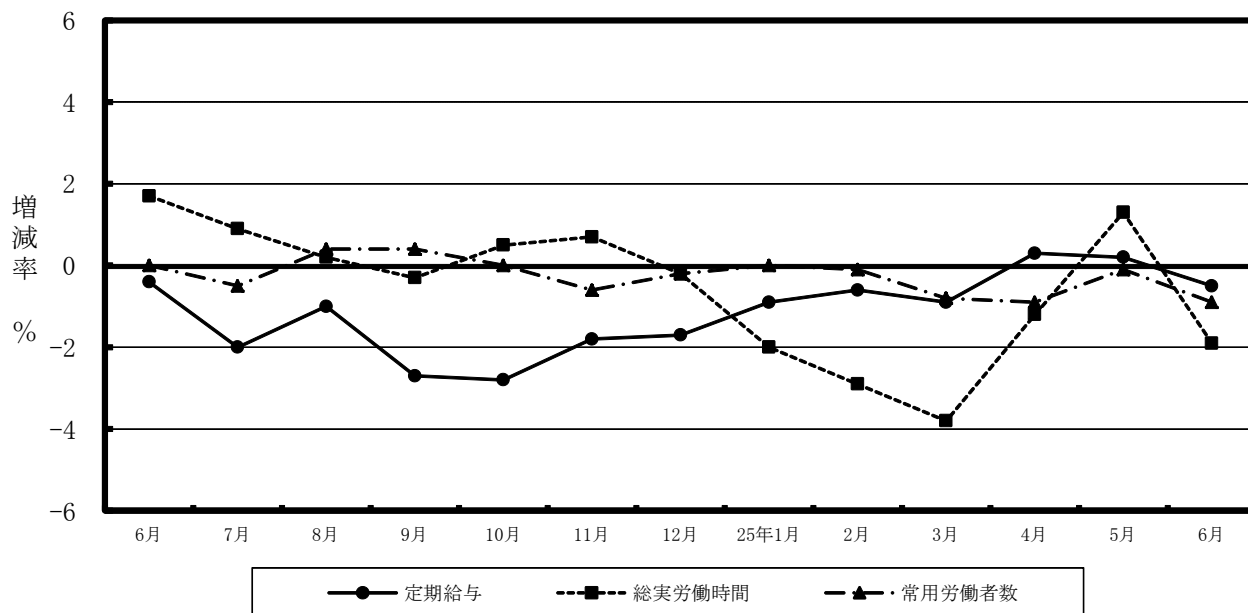


毎月勤労統計調査 地方調査結果速報 — 群馬県結果 —

— 群馬県の賃金・労働時間及び雇用の動き —

平成25年6月分

主な項目の対前年同月比の動き
(調査産業計：事業所規模30人以上)



群馬県企画部統計課

目 次

1	賃金の動き（規模5人以上） （規模30人以上）	----- 1
2	労働時間の動き（規模5人以上） （規模30人以上）	----- 2
3	雇用の動き（規模5人以上） （規模30人以上）	----- 3
第1-1表	産業及び性別常用労働者の1人平均月間現金給与額（規模5人以上）	----- 4
第1-2表	”	（規模30人以上） ----- 5
第2-1表	産業及び性別常用労働者の1人平均月間出勤日数及び労働時間数（規模5人以上）	----- 6
第2-2表	”	（規模30人以上） ----- 7
第3-1表(1)	産業及び性別常用労働者の月末及び増加減少推計労働者数並びに パートタイム労働者数及びパートタイム労働者比率（計）（規模5人以上）	----- 8
	(2) ” (男)（規模5人以上）	
	(3) ” (女)（規模5人以上）	----- 9
第3-2表(1)	”	（計）（規模30人以上）
	(2) ” (男)（規模30人以上）	----- 10
	(3) ” (女)（規模30人以上）	
第4-1表(1)	産業、就業形態別全常用労働者の1人平均月間現金給与額（規模5人以上）	----- 11
	(2) 産業、就業形態別全常用労働者の1人平均出勤日数及び実労働時間（規模5人以上）	
	(3) 産業、就業形態別全常用労働者の前月末、増加、減少及び本月末推計労働者数 （規模5人以上）	
第4-2表(1)	産業、就業形態別全常用労働者の1人平均月間現金給与額（規模30人以上）	----- 12
	(2) 産業、就業形態別全常用労働者の1人平均出勤日数及び実労働時間（規模30人以上）	
	(3) 産業、就業形態別全常用労働者の前月末、増加、減少及び本月末推計労働者数 （規模30人以上）	
第5-1表	産業別賃金指数（規模5人以上）	----- 13
第5-2表	”	（規模30人以上） ----- 14
第6-1表	産業別労働時間及び雇用指数（規模5人以上）	----- 15
第6-2表	”	（規模30人以上） ----- 16
第7表	全国の結果	----- 17
第8表	全国の賃金及び雇用指数（調査産業計）	----- 18
	毎月勤労統計調査地方調査の説明	----- 19

1 賃金の動き

(1) 事業所規模5人以上

6月の調査産業計における常用労働者1人当たりの「現金給与総額」は、前年比1.1%減の374,632円であった。このうち「きまって支給する給与(定期給与)」は、前年比1.0%減の250,948円であった。

また、「特別に支払われた給与(特別給与)」は、前年と比べ1,880円減の123,684円であった。

1人平均月間現金給与等

産業名	現金給与総額			きまって支給する給与			特別給与	
	金額	前月比	前年比	金額	前月比	前年比	金額	前年差
	円	%	%	円	%	%	円	円
調査産業計	374,632	48.1	-1.1	250,948	1.0	-1.0	123,684	-1,880
建設業	472,027	46.9	2.3	321,833	0.7	2.2	150,194	3,864
製造業	386,299	30.8	0.5	290,928	2.3	1.5	95,371	-2,326
電気・ガス 熱供給・水道業	572,891	42.5	-28.0	406,517	1.0	-3.7	166,374	-207,053
情報通信業	504,316	67.2	15.6	305,702	1.7	-2.8	198,614	77,022
運輸業、郵便業	345,998	30.8	6.4	273,812	3.8	0.2	72,186	19,931
卸売業、小売業	282,844	35.0	-8.1	205,210	-0.5	-4.4	77,634	-15,672
金融業、保険業	817,048	137.7	-1.0	341,158	-0.7	-1.1	475,890	-4,749
学術研究、専門・ 技術サービス業	619,906	77.7	18.7	331,104	0.4	-5.0	288,802	115,015
宿泊業、飲食 サービス業	127,143	12.6	1.6	112,060	-0.8	3.7	15,083	-2,097
生活関連サー ビス、娯楽業	254,816	32.6	12.0	198,197	3.2	3.8	56,619	20,086
教育、学習支援業	649,780	134.8	-5.6	277,067	0.0	-1.7	372,713	-34,144
医療、福祉	403,530	61.0	-0.3	248,017	0.5	-0.7	155,513	539
複合サービス事業	402,208	54.8	-8.7	263,452	1.7	-1.7	138,756	-33,468
サービス業 (他に分類されないもの)	232,440	18.7	-4.0	191,077	-2.5	-1.8	41,363	-6,442

(2) 事業所規模30人以上

6月の調査産業計における常用労働者1人当たりの「現金給与総額」は、前年比0.2%増の438,028円であった。このうち「きまって支給する給与(定期給与)」は、前年比0.5%減の271,766円であった。

また、「特別に支払われた給与(特別給与)」は、前年と比べ2,346円増の166,262円であった。

1人平均月間現金給与等

産業名	現金給与総額			きまって支給する給与			特別給与	
	金額	前月比	前年比	金額	前月比	前年比	金額	前年差
	円	%	%	円	%	%	円	円
調査産業計	438,028	58.4	0.2	271,766	0.6	-0.5	166,262	2,346
建設業	637,390	80.5	-20.2	356,174	0.8	-8.0	281,216	-131,331
製造業	426,608	36.9	-0.8	304,573	2.0	-0.1	122,035	-3,233
電気・ガス 熱供給・水道業	602,182	31.8	-4.8	464,019	1.5	5.8	138,163	-56,406
情報通信業	456,283	42.3	0.2	324,461	1.8	-0.7	131,822	3,276
運輸業、郵便業	367,321	36.6	11.3	273,615	2.3	2.7	93,706	29,942
卸売業、小売業	359,132	58.7	2.1	218,020	-0.9	0.7	141,112	5,858
金融業、保険業	906,517	147.7	8.2	360,902	-1.2	1.7	545,615	63,378
学術研究、専門・ 技術サービス業	808,000	124.7	33.5	344,979	2.0	-2.2	463,021	210,243
宿泊業、飲食 サービス業	174,987	19.2	-3.9	147,913	0.8	-1.9	27,074	-4,564
生活関連サー ビス、娯楽業	309,976	53.3	18.4	198,699	-1.8	8.6	111,277	32,212
教育、学習支援業	820,765	160.7	-3.4	313,075	-0.6	-2.8	507,690	-20,392
医療、福祉	482,069	67.9	-1.8	281,404	-0.1	-1.4	200,665	-5,229
複合サービス事業	328,487	23.8	-1.5	271,228	2.6	-1.3	57,259	-1,264
サービス業 (他に分類されないもの)	207,210	19.8	-6.1	162,132	-6.2	-5.1	45,078	-4,864

2 労働時間の動き

(1) 事業所規模5人以上

6月の調査産業計における常用労働者1人当たりの「総実労働時間」は、前年比1.2%減の155.6時間であった。このうち、「所定外労働時間」は、前年比7.0%増の12.2時間であり、「所定内労働時間」は143.4時間であった。

また、「出勤日数」は、前年と比べ0.2日減の20.0日であった。

1人平均月間実労働時間等

産業名	総実労働時間			所定外労働時間			所定内労働時間数	出勤日数		
	時間数	前月比	前年比	時間数	前月比	前年比		日数	前月差	前年差
調査産業計	155.6	5.4	-1.2	12.2	0.0	7.0	143.4	20.0	1.1	-0.2
建設業	182.9	7.6	2.7	10.9	4.7	22.4	172.0	22.6	1.7	0.4
製造業	175.5	10.0	0.0	18.6	7.6	8.1	156.9	20.7	2.0	-0.1
電気・ガス 熱供給・水道業	154.9	4.6	-1.9	7.1	-6.6	-36.6	147.8	19.6	0.8	-0.4
情報通信業	167.4	4.4	-1.4	15.2	8.5	0.0	152.2	20.0	1.0	-0.3
運輸業、郵便業	182.9	4.3	-5.6	25.0	-11.9	-18.8	157.9	21.5	1.1	0.4
卸売業、小売業	144.1	4.5	0.4	9.9	3.1	45.6	134.2	19.6	0.7	-0.4
金融業、保険業	152.7	-0.9	-1.8	10.9	-3.6	4.8	141.8	19.4	-0.1	-0.6
学術研究、専門・ 技術サービス業	170.7	0.3	-0.4	16.8	-10.7	1.2	153.9	20.7	0.8	0.6
宿泊業、飲食 サービス業	105.3	-0.7	0.6	4.6	9.5	18.0	100.7	16.7	-0.2	-0.2
生活関連サー ビス、娯楽業	150.7	6.8	1.5	9.9	19.3	65.1	140.8	19.8	0.8	-0.8
教育、学習支援業	137.0	6.7	-2.2	4.6	-4.1	0.0	132.4	19.8	1.4	-0.2
医療、福祉	144.2	3.0	-2.5	5.1	-8.9	13.4	139.1	19.6	0.7	-0.5
複合サービス事業	148.0	-3.2	-2.1	4.3	43.5	22.9	143.7	19.0	-0.7	-1.2
サービス業 (他に分類されないもの)	142.0	-0.7	-1.7	9.8	-12.5	14.0	132.2	18.8	0.1	-0.4

(2) 事業所規模30人以上

6月の調査産業計における常用労働者1人当たりの「総実労働時間」は、前年比1.9%減の157.9時間であった。このうち、「所定外労働時間」は、前年比0.7%増の13.8時間であり、「所定内労働時間」は144.1時間であった。

また、「出勤日数」は、前年と比べ0.3日減の19.9日であった。

1人平均月間実労働時間等

産業名	総実労働時間			所定外労働時間			所定内労働時間数	出勤日数		
	時間数	前月比	前年比	時間数	前月比	前年比		日数	前月差	前年差
調査産業計	157.9	4.1	-1.9	13.8	0.7	0.7	144.1	19.9	0.8	-0.3
建設業	178.2	9.7	-4.7	14.7	0.7	-25.3	163.5	22.3	2.1	-0.2
製造業	174.5	8.1	-1.0	19.5	6.0	3.7	155.0	20.3	1.7	-0.2
電気・ガス 熱供給・水道業	150.8	1.3	-6.6	8.6	-10.4	-34.3	142.2	19.0	0.3	-0.8
情報通信業	167.2	6.2	-3.1	18.4	6.9	-1.7	148.8	19.7	1.2	-0.5
運輸業、郵便業	187.2	3.9	-3.9	32.0	-2.4	-5.0	155.2	21.4	0.6	0.3
卸売業、小売業	141.3	3.2	0.7	6.5	-9.7	20.4	134.8	20.0	0.7	0.0
金融業、保険業	148.8	-3.6	-0.8	12.4	1.6	63.1	136.4	18.9	-0.7	-0.8
学術研究、専門・ 技術サービス業	166.7	3.2	-1.0	17.4	12.3	10.8	149.3	19.4	0.5	-0.3
宿泊業、飲食 サービス業	123.8	2.1	-0.1	7.0	12.9	16.7	116.8	18.3	0.3	0.0
生活関連サー ビス、娯楽業	156.4	6.3	6.9	12.7	17.6	28.2	143.7	19.7	0.2	0.4
教育、学習支援業	144.2	6.2	-4.2	6.5	-4.4	0.0	137.7	21.0	1.7	-0.6
医療、福祉	145.5	-0.7	-3.0	5.0	-13.7	-5.6	140.5	19.2	-0.3	-0.6
複合サービス事業	150.7	-2.5	-3.7	5.4	100.0	86.2	145.3	19.2	-0.7	-1.6
サービス業 (他に分類されないもの)	131.1	-5.9	-4.8	9.2	-20.7	-12.4	121.9	17.8	-0.6	-0.9

3 雇用の動き

(1) 事業所規模5人以上

6月の調査産業計における本月末推計常用労働者数は、前年比1.1%減の702,279人であった。常用労働者に占める「パートタイム労働者比率」は、前年と比べ0.7ポイント増の27.1%だった。また、調査産業計における労働異動率は、「入職率」が、前年と比べ0.39ポイント減の1.35%、「離職率」が、前年と比べ0.28ポイント増の1.83%であった。

常用労働者数、パートタイム労働者比率及び労働異動率

産業名	常用労働者									
	本月末				パートタイム		入職率		離職率	
	労働者数	前月比	前年比	労働者比率	前年差		前年差		前年差	
	人	%	%	%	ポイント	%	ポイント	%	ポイント	
調査産業計	702,279	-0.5	-1.1	27.1	0.7	1.35	-0.39	1.83	0.28	
建設業	35,257	-0.5	-1.0	3.1	1.3	1.28	0.53	1.83	1.13	
製造業	195,358	-0.1	-2.1	13.7	0.0	0.81	-0.43	0.91	-0.11	
電気・ガス 熱供給・水道業	4,768	0.0	-2.1	3.6	-0.4	0.00	0.00	0.00	0.00	
情報通信業	9,328	1.7	-2.5	8.2	3.0	2.34	-1.87	0.64	0.13	
運輸業、郵便業	46,693	0.6	-2.9	17.1	-1.2	1.46	0.41	0.88	-2.41	
卸売業、小売業	118,704	-0.2	-2.1	44.3	-3.0	1.32	-1.12	1.58	-0.05	
金融業、保険業	20,406	0.1	-0.4	11.9	-1.8	0.79	0.29	0.61	-0.28	
学術研究、専門・ 技術サービス業	12,273	1.0	-0.6	9.9	2.3	1.03	0.45	0.02	-0.11	
宿泊業、飲食 サービス業	44,753	-0.2	11.1	78.4	0.1	3.54	-0.20	3.78	-0.60	
生活関連サー ビス、娯楽業	21,784	-0.6	-5.9	41.7	-1.1	0.97	0.32	1.58	-1.46	
教育、学習支援業	39,479	0.2	1.2	24.7	1.3	0.32	-0.14	0.13	-0.46	
医療、福祉	93,658	0.1	3.3	26.1	2.7	0.86	-0.49	0.74	-0.06	
複合サービス事業	5,774	-0.4	-1.5	15.6	-3.4	1.48	0.78	1.85	1.58	
サービス業 (他に分類されないもの)	49,045	-5.9	-8.6	30.5	3.5	3.65	-0.92	9.53	6.91	

(2) 事業所規模30人以上

6月の調査産業計における本月末推計常用労働者数は、前年比0.9%減の427,435人であった。常用労働者に占める「パートタイム労働者比率」は、前年と比べ0.6ポイント増の23.1%だった。また、調査産業計における労働異動率は、「入職率」が、前年と比べ0.15ポイント減の1.08%、「離職率」が、前年と比べ0.69ポイント増の1.96%であった。

常用労働者数、パートタイム労働者比率及び労働異動率

産業名	常用労働者									
	本月末				パートタイム		入職率		離職率	
	労働者数	前月比	前年比	労働者比率	前年差		前年差		前年差	
	人	%	%	%	ポイント	%	ポイント	%	ポイント	
調査産業計	427,435	-0.9	-0.9	23.1	0.6	1.08	-0.15	1.96	0.69	
建設業	11,775	-0.6	2.1	0.6	0.0	0.94	-0.37	1.59	0.66	
製造業	148,469	-0.2	-1.5	11.1	0.6	0.79	-0.02	0.96	0.04	
電気・ガス 熱供給・水道業	2,969	0.0	-4.6	0.0	0.0	0.00	0.00	0.00	0.00	
情報通信業	6,505	2.5	-4.8	8.5	2.0	3.39	-2.60	0.93	0.21	
運輸業、郵便業	31,799	0.0	-5.4	21.7	-2.2	1.27	-0.11	1.28	-0.04	
卸売業、小売業	56,103	-1.2	-1.1	50.9	0.5	0.65	-0.10	1.80	0.66	
金融業、保険業	10,205	0.4	0.9	10.2	-1.2	1.06	0.04	0.71	-0.38	
学術研究、専門・ 技術サービス業	5,844	0.1	-1.5	10.9	0.5	0.24	-0.47	0.05	-0.22	
宿泊業、飲食 サービス業	15,977	1.1	2.6	59.5	1.4	3.08	0.77	2.01	-0.55	
生活関連サー ビス、娯楽業	11,048	-1.2	4.9	39.9	-6.0	0.94	0.94	2.19	-2.76	
教育、学習支援業	26,215	0.1	1.0	24.5	1.8	0.22	-0.05	0.19	0.05	
医療、福祉	61,774	-0.1	3.7	17.7	2.1	0.40	-0.51	0.49	-0.34	
複合サービス事業	2,711	-0.8	6.1	3.9	0.6	3.15	1.53	3.92	3.29	
サービス業 (他に分類されないもの)	34,627	-7.9	-7.2	36.6	2.9	3.41	-0.55	11.30	8.07	

第1-1表 産業及び性別常用労働者の1人平均月間現金給与額(5人以上)

平成25年6月分

産 業	計					男			女			
	現金給与総額	きま っ て支給する給与	所定内給与	超過労働給与	特別に支払われた給与	現金給与総額	きま っ て支給する給与	特別に支払われた給与	現金給与総額	きま っ て支給する給与	特別に支払われた給与	
TL	調 査 産 業 計	374,632	250,948	230,585	20,363	123,684	464,221	311,064	153,157	252,065	168,703	83,362
C	鉱業、採石業、砂利採取業	x	x	x	x	x	x	x	x	x	x	x
D	建 設 業	472,027	321,833	303,099	18,734	150,194	513,179	346,485	166,694	284,277	209,362	74,915
E	製 造 業	386,299	290,928	257,373	33,555	95,371	450,496	334,131	116,365	218,262	177,844	40,418
F	電気・ガス・熱供給・水道業	572,891	406,517	367,391	39,126	166,374	604,278	423,931	180,347	394,383	307,477	86,906
G	情 報 通 信 業	504,316	305,702	279,299	26,403	198,614	612,990	357,478	255,512	333,682	224,407	109,275
H	運 輸 業、郵 便 業	345,998	273,812	241,169	32,643	72,186	384,449	301,128	83,321	187,252	161,039	26,213
I	卸 売 業、小 売 業	282,844	205,210	193,022	12,188	77,634	420,364	291,220	129,144	149,343	121,714	27,629
J	金 融 業・保 険 業	817,048	341,158	318,640	22,518	475,890	1,089,764	440,222	649,542	519,552	233,093	286,459
K	不動産業・物品賃貸業	x	x	x	x	x	x	x	x	x	x	x
L	学術研究、専門・技術サービス業	619,906	331,104	301,344	29,760	288,802	719,426	381,849	337,577	359,859	198,508	161,351
M	宿泊業、飲食サービス業	127,143	112,060	107,064	4,996	15,083	174,991	147,436	27,555	99,276	91,457	7,819
N	生活関連サービス、娯楽業	254,816	198,197	186,103	12,094	56,619	352,493	255,297	97,196	179,848	154,372	25,476
O	教育、学習支援業	649,780	277,067	274,390	2,677	372,713	798,408	323,709	474,699	496,261	228,891	267,370
P	医 療、福 祉	403,530	248,017	232,579	15,438	155,513	524,180	334,108	190,072	355,000	213,388	141,612
Q	複 合 サ ー ビ ス 事 業	402,208	263,452	257,464	5,988	138,756	451,304	293,730	157,574	310,397	206,832	103,565
R	サービス業(他に分類されないもの)	232,440	191,077	175,841	15,236	41,363	263,165	225,774	37,391	182,959	135,199	47,760
E09	食 料 品・た ば こ	260,912	212,869	187,948	24,921	48,043	360,775	276,422	84,353	153,748	144,670	9,078
E11	織 維 工 業	211,779	211,779	202,237	9,542	0	248,332	248,332	0	168,177	168,177	0
E12	木 材・木 製 品	222,009	222,009	202,326	19,683	0	286,793	286,793	0	115,616	115,616	0
E13	家 具・装 備 品	322,785	322,785	259,565	63,220	0	343,158	343,158	0	207,457	207,457	0
E14	パ ル プ・紙	393,285	268,572	228,596	39,976	124,713	460,443	304,660	155,783	189,428	159,028	30,400
E15	印 刷・同 関 連 業	243,378	243,378	235,913	7,465	0	268,849	268,849	0	200,091	200,091	0
E16	化学、石油・石炭	695,980	351,150	322,377	28,773	344,830	832,091	395,015	437,076	376,116	248,066	128,050
E18	プラスチック製品	340,562	269,751	237,397	32,354	70,811	435,467	332,483	102,984	180,447	163,917	16,530
E19	ゴ ム 製 品	436,101	279,687	238,476	41,211	156,414	489,024	309,737	179,287	248,139	172,961	75,178
E21	窯業・土石製品	333,872	324,610	293,423	31,187	9,262	347,842	337,344	10,498	229,171	229,171	0
E22	鉄 鋼 業	414,031	324,608	286,208	38,400	89,423	484,568	374,229	110,339	247,738	207,624	40,114
E23	非鉄金属製造業	622,592	284,367	254,360	30,007	338,225	742,409	327,770	414,639	313,404	172,365	141,039
E24	金属製品製造業	309,936	271,597	240,293	31,304	38,339	344,826	301,938	42,888	189,619	166,967	22,652
E25	はん用機械器具	385,014	314,224	274,836	39,388	70,790	422,152	340,369	81,783	227,263	203,168	24,095
E26	生産用機械器具	305,064	305,064	277,528	27,536	0	316,185	316,185	0	229,090	229,090	0
E27	業務用機械器具	295,477	294,567	268,497	26,070	910	325,129	324,209	920	197,665	196,789	876
E28	電子・デバイス	651,057	340,831	308,909	31,922	310,226	745,758	385,345	360,413	381,749	214,244	167,505
E29	電気機械器具	460,992	314,527	283,339	31,188	146,465	518,989	355,211	163,778	271,256	181,431	89,825
E30	情報通信機械器具	771,188	299,883	279,300	20,583	471,305	974,909	352,169	622,740	341,396	189,574	151,822
E31	輸送用機械器具	365,189	319,152	268,652	50,500	46,037	405,472	352,091	53,381	203,593	187,015	16,578
E32	その他の製造業	545,323	285,506	273,460	12,046	259,817	700,161	348,438	351,723	307,380	188,798	118,582
I-1	卸 売 業	469,964	315,463	293,496	21,967	154,501	533,324	358,501	174,823	305,630	203,837	101,793
I-2	小 売 業	211,570	163,215	154,752	8,463	48,355	343,745	245,584	98,161	121,488	107,077	14,411
M75	宿 泊 業	188,378	168,918	162,133	6,785	19,460	210,766	194,713	16,053	172,118	150,183	21,935
MS	M 一 括 分	111,416	97,457	92,921	4,536	13,959	164,087	133,026	31,061	82,488	77,922	4,566
N80	娯 楽 業	182,824	182,824	170,012	12,812	0	221,937	221,937	0	126,352	126,352	0
P83	医 療 業	490,566	293,106	269,668	23,438	197,460	618,784	384,324	234,460	429,624	249,750	179,874
PS	P 一 括 分	320,502	205,004	197,197	7,807	115,498	409,332	273,146	136,186	290,390	181,905	108,485
R91	職業紹介・労働者派遣業	177,985	173,427	155,705	17,722	4,558	194,181	188,799	5,382	156,454	152,991	3,463
R92	その他の事業サービス業	191,678	165,745	150,263	15,482	25,933	245,638	209,177	36,461	116,427	105,176	11,251
RS	R 一 括 分	384,602	282,146	250,957	11,189	122,456	364,290	290,066	74,224	444,256	180,143	264,113

(注)「E09」はE09と10を、「E16」はE16と17を、「E32」はE32と20を、「M一括分」はM76、77を、「P一括分」はP84、85を、「R一括分」はR88、89、90、93、94、95をまとめて算定したものである。

また、Xは対象事業所が僅少のため、秘密保持上公表を控えたものである。

第1-2表 産業及び性別常用労働者の1人平均月間現金給与額(30人以上)

平成25年6月分

産 業	計					男			女		
	現金給与総額	きまって支給する給与	所定内給与	超過労働給与	特別に支払われた給与	現金給与総額	きまって支給する給与	特別に支払われた給与	現金給与総額	きまって支給する給与	特別に支払われた給与
TL 調査産業計	438,028	271,766	246,303	25,463	166,262	528,866	328,522	200,344	301,095	186,209	114,886
C 鉱業、採石業、砂利採取業	x	x	x	x	x	x	x	x	x	x	x
D 建設業	637,390	356,174	322,032	34,142	281,216	660,156	370,337	289,819	501,581	271,685	229,896
E 製造業	426,608	304,573	267,494	37,079	122,035	487,804	343,699	144,105	245,017	188,470	56,547
F 電気・ガス・熱供給・水道業	602,182	464,019	406,927	57,092	138,163	625,747	486,003	139,744	479,072	349,168	129,904
G 情報通信業	456,283	324,461	292,355	32,106	131,822	567,278	386,128	181,150	245,940	207,598	38,342
H 運輸業、郵便業	367,321	273,615	230,893	42,722	93,706	416,421	305,526	110,895	183,894	154,404	29,490
I 卸売業、小売業	359,132	218,020	206,971	11,049	141,112	581,244	324,078	257,166	177,888	131,477	46,411
J 金融業・保険業	906,517	360,902	337,700	23,202	545,615	1,248,073	471,567	776,506	537,550	241,356	296,194
K 不動産業・物品賃貸業	x	x	x	x	x	x	x	x	x	x	x
L 学術研究、専門・技術サービス業	808,000	344,979	306,172	38,807	463,021	937,349	397,351	539,998	483,366	213,539	269,827
M 宿泊業、飲食サービス業	174,987	147,913	139,059	8,854	27,074	241,441	194,387	47,054	130,263	116,636	13,627
N 生活関連サービス、娯楽業	309,976	198,699	184,642	14,057	111,277	431,193	252,948	178,245	204,464	151,479	52,985
O 教育、学習支援業	820,765	313,075	309,405	3,670	507,690	971,352	360,684	610,668	635,112	254,380	380,732
P 医療、福祉	482,069	281,404	261,460	19,944	200,665	570,750	351,617	219,133	433,469	242,925	190,544
Q 複合サービス事業	328,487	271,228	263,663	7,565	57,259	360,468	298,102	62,366	260,942	214,469	46,473
R サービス業(他に分類されないもの)	207,210	162,132	147,099	15,033	45,078	229,614	189,666	39,948	180,715	129,570	51,145
E09 食料品・たばこ	278,099	217,482	189,110	28,372	60,617	383,129	277,375	105,754	163,885	152,351	11,534
E11 繊維工業	226,670	226,670	209,493	17,177	0	278,146	278,146	0	176,272	176,272	0
E12 木材・木製品	326,979	326,979	284,082	42,897	0	338,655	338,655	0	239,339	239,339	0
E13 家具・装備品	325,558	325,558	246,578	78,980	0	343,018	343,018	0	222,137	222,137	0
E14 パルプ・紙	533,483	307,099	252,507	54,592	226,384	604,806	337,302	267,504	256,606	189,849	66,757
E15 印刷・同関連業	259,363	259,363	247,975	11,388	0	292,145	292,145	0	212,618	212,618	0
E16 化学、石油・石炭	694,995	348,241	317,930	30,311	346,754	837,214	391,726	445,488	371,554	249,344	122,210
E18 プラスチック製品	383,678	281,481	248,865	32,616	102,197	468,319	334,470	133,849	188,799	159,479	29,320
E19 ゴム製品	436,101	279,687	238,476	41,211	156,414	489,024	309,737	179,287	248,139	172,961	75,178
E21 窯業・土石製品	355,140	355,140	321,078	34,062	0	377,879	377,879	0	222,432	222,432	0
E22 鉄鋼業	529,883	347,022	272,018	75,004	182,861	596,760	392,549	204,211	298,447	189,468	108,979
E23 非鉄金属製造業	622,592	284,367	254,360	30,007	338,225	742,409	327,770	414,639	313,404	172,365	141,039
E24 金属製品製造業	335,918	272,778	236,881	35,897	63,140	353,782	288,803	64,979	244,059	190,377	53,682
E25 はん用機械器具	419,073	334,117	291,498	42,619	84,956	452,179	357,910	94,269	247,990	211,159	36,831
E26 生産用機械器具	302,764	302,764	284,088	18,676	0	314,835	314,835	0	233,056	233,056	0
E27 業務用機械器具	320,288	318,946	293,318	25,628	1,342	343,041	341,727	1,314	233,351	231,902	1,449
E28 電子・デバイス	703,493	353,309	317,747	35,562	350,184	789,673	393,438	396,235	431,140	226,490	204,650
E29 電気機械器具	482,493	323,593	291,372	32,221	158,900	532,774	359,095	173,679	297,117	192,705	104,412
E30 情報通信機械器具	842,222	310,009	288,308	21,701	532,213	1,029,631	356,175	673,456	386,774	197,815	188,959
E31 輸送用機械器具	380,492	330,094	277,322	52,772	50,398	414,725	357,971	56,754	218,835	198,452	20,383
E32 その他の製造業	786,040	307,423	296,318	11,105	478,617	1,029,347	382,101	647,246	411,152	192,358	218,794
I-1 卸売業	575,145	314,503	294,361	20,142	260,642	658,259	359,351	298,908	383,493	211,088	172,405
I-2 小売業	275,574	180,699	173,167	7,532	94,875	522,435	297,143	225,292	140,686	117,072	23,614
M75 宿泊業	217,513	203,304	189,876	13,428	14,209	255,220	238,377	16,843	178,700	167,203	11,497
MS M一括分	157,660	125,345	118,354	6,991	32,315	233,520	169,100	64,420	115,079	100,785	14,294
N80 娯楽業	161,138	161,138	150,192	10,946	0	214,685	214,685	0	114,536	114,536	0
P83 医療業	577,659	319,392	292,325	27,067	258,267	684,417	406,030	278,387	518,929	271,730	247,199
PS P一括分	357,740	231,995	221,316	10,679	125,745	422,066	280,441	141,625	322,663	205,577	117,086
R91 職業紹介・労働者派遣業	171,832	169,951	151,349	18,602	1,881	188,457	186,215	2,242	148,311	146,941	1,370
R92 その他の事業サービス業	170,555	135,472	122,337	13,135	35,083	231,074	171,253	59,821	114,646	102,417	12,229
RS R一括分	494,374	235,193	227,148	8,045	259,181	386,246	260,532	125,714	660,379	196,290	464,089

(注)「E09」はE09と10を、「E16」はE16と17を、「E32」はE32と20を、「M一括分」はM76、77を、「P一括分」はP84、85を、「R一括分」はR88、89、90、93、94、95をまとめて算定したものである。
また、Xは対象事業所が僅少のため、秘密保持上公表を控えたものである。

第2-1表 産業及び性別常用労働者の1人平均月間出勤日数及び労働時間数(5人以上)

平成25年6月分

産 業	計				男				女			
	出勤日数	総労働時間 実労働時間	所定内 労働時間	所定外 労働時間	出勤日数	総労働時間 実労働時間	所定内 労働時間	所定外 労働時間	出勤日数	総労働時間 実労働時間	所定内 労働時間	所定外 労働時間
TL 調査産業計	20.0	155.6	143.4	12.2	20.7	172.9	155.5	17.4	18.9	132.0	126.8	5.2
C 鉱業,採石業,砂利採取業	x	x	x	x	x	x	x	x	x	x	x	x
D 建設業	22.6	182.9	172.0	10.9	22.9	186.5	174.8	11.7	21.0	166.4	159.3	7.1
E 製造業	20.7	175.5	156.9	18.6	20.8	183.1	161.2	21.9	20.5	155.6	145.5	10.1
F 電気・ガス・熱供給・水道業	19.6	154.9	147.8	7.1	19.7	156.9	148.8	8.1	19.5	143.4	141.7	1.7
G 情報通信業	20.0	167.4	152.2	15.2	20.3	175.7	157.9	17.8	19.5	154.3	143.2	11.1
H 運輸業,郵便業	21.5	182.9	157.9	25.0	21.8	191.9	163.2	28.7	20.3	145.7	136.1	9.6
I 卸売業,小売業	19.6	144.1	134.2	9.9	21.1	175.5	158.2	17.3	18.2	113.6	110.8	2.8
J 金融業・保険業	19.4	152.7	141.8	10.9	20.2	165.4	150.7	14.7	18.6	138.9	132.1	6.8
K 不動産業・物品賃貸業	x	x	x	x	x	x	x	x	x	x	x	x
L 学術研究,専門・技術サービス業	20.7	170.7	153.9	16.8	21.3	179.0	158.7	20.3	19.1	149.2	141.5	7.7
M 宿泊業,飲食サービス業	16.7	105.3	100.7	4.6	17.4	123.7	115.8	7.9	16.3	94.5	91.9	2.6
N 生活関連サービス,娯楽業	19.8	150.7	140.8	9.9	21.0	167.1	151.8	15.3	18.9	138.0	132.3	5.7
O 教育,学習支援業	19.8	137.0	132.4	4.6	20.5	145.9	139.7	6.2	19.0	127.8	124.9	2.9
P 医療,福祉	19.6	144.2	139.1	5.1	19.4	150.3	141.8	8.5	19.6	141.8	138.1	3.7
Q 複合サービス事業	19.0	148.0	143.7	4.3	19.3	151.9	146.6	5.3	18.5	140.8	138.3	2.5
R サービス業(他に分類されないもの)	18.8	142.0	132.2	9.8	19.6	157.8	145.2	12.6	17.5	116.5	111.2	5.3
E09 食料品・たばこ	20.7	161.3	146.1	15.2	21.1	177.2	158.0	19.2	20.3	144.2	133.3	10.9
E11 繊維工業	23.0	183.6	177.5	6.1	23.2	194.2	185.4	8.8	22.8	170.9	168.1	2.8
E12 木材・木製品	22.9	187.0	163.7	23.3	22.0	210.9	175.3	35.6	24.3	147.7	144.7	3.0
E13 家具・装備品	20.3	190.4	154.5	35.9	20.3	195.3	156.1	39.2	20.1	162.4	145.5	16.9
E14 パルプ・紙	22.0	184.1	162.9	21.2	22.4	197.0	171.0	26.0	20.7	144.8	138.2	6.6
E15 印刷・同関連業	22.0	189.1	168.6	20.5	22.0	189.5	171.2	18.3	21.9	188.5	164.3	24.2
E16 化学・石油・石炭	20.4	167.5	153.4	14.1	20.1	169.5	153.2	16.3	21.0	162.8	153.8	9.0
E18 プラスチック製品	20.6	171.6	154.6	17.0	20.9	184.4	161.1	23.3	20.1	150.2	143.7	6.5
E19 ゴム製品	20.6	184.1	163.2	20.9	20.7	186.4	165.3	21.1	20.0	175.9	155.5	20.4
E21 窯業・土石製品	21.7	181.9	166.7	15.2	21.8	183.2	166.8	16.4	21.6	172.3	166.2	6.1
E22 鉄鋼業	22.3	190.6	171.1	19.5	22.2	199.6	175.4	24.2	22.6	169.5	161.0	8.5
E23 非鉄金属製造業	21.6	179.2	168.1	11.1	21.8	184.7	171.1	13.6	20.8	165.3	160.6	4.7
E24 金属製品製造業	22.3	194.2	170.4	23.8	22.6	201.6	173.5	28.1	21.5	168.9	159.8	9.1
E25 はん用機械器具	20.7	174.5	155.4	19.1	20.8	178.9	157.5	21.4	20.4	156.1	146.6	9.5
E26 生産用機械器具	21.4	181.9	165.7	16.2	21.6	185.2	167.0	18.2	19.9	160.1	157.3	2.8
E27 業務用機械器具	21.1	178.4	163.7	14.7	21.1	184.3	166.8	17.5	21.0	158.9	153.6	5.3
E28 電子・デバイス	20.2	177.4	159.6	17.8	20.2	183.3	162.1	21.2	20.3	160.6	152.6	8.0
E29 電気機械器具	20.1	173.2	155.8	17.4	20.2	178.5	159.3	19.2	19.6	155.9	144.3	11.6
E30 情報通信機械器具	20.5	169.4	155.6	13.8	20.8	179.0	161.0	18.0	19.7	149.3	144.1	5.2
E31 輸送用機械器具	19.5	172.9	149.1	23.8	19.5	177.6	152.1	25.5	19.8	154.0	137.2	16.8
E32 その他の製造業	21.9	173.2	166.6	6.6	22.3	181.1	171.7	9.4	21.3	161.2	158.8	2.4
I-1 卸売業	21.3	176.1	162.4	13.7	22.1	187.1	170.7	16.4	19.1	147.6	140.6	7.0
I-2 小売業	19.0	131.9	123.4	8.5	20.4	167.6	149.7	17.9	18.1	107.6	105.5	2.1
M75 宿泊業	19.8	146.8	141.6	5.2	19.6	152.7	146.1	6.6	20.0	142.5	138.3	4.2
MS M一括	15.8	94.6	90.2	4.4	16.7	114.9	106.6	8.3	15.4	83.4	81.2	2.2
N80 娯楽業	19.6	121.4	112.0	9.4	20.5	125.6	114.2	11.4	18.4	115.4	108.8	6.6
P83 医療業	19.0	142.4	134.7	7.7	18.1	141.7	129.1	12.6	19.5	142.7	137.3	5.4
PS P一括	20.1	146.0	143.4	2.6	21.0	160.8	157.2	3.6	19.8	141.0	138.7	2.3
R91 職業紹介・労働者派遣業	16.9	135.9	125.2	10.7	17.2	143.0	128.9	14.1	16.4	126.4	120.2	6.2
R92 その他の事業サービス業	19.1	133.5	123.6	9.9	19.8	153.6	140.4	13.2	18.1	105.5	100.2	5.3
RS R一括	21.0	166.1	157.7	8.4	21.9	180.2	170.0	10.2	18.3	124.4	121.5	2.9

(注)第1表の(注)参照。

第2-2表 産業及び性別常用労働者の1人平均月間出勤日数及び労働時間数(30人以上)

平成25年6月分

産 業	計				男				女				
	出勤日数	総実労働時間	所定内労働時間	所定外労働時間	出勤日数	総実労働時間	所定内労働時間	所定外労働時間	出勤日数	総実労働時間	所定内労働時間	所定外労働時間	
TL	調査産業計	19.9	157.9	144.1	13.8	20.3	172.0	153.4	18.6	19.2	136.7	130.2	6.5
C	鉱業、採石業、砂利採取業	x	x	x	x	x	x	x	x	x	x	x	x
D	建設業	22.3	178.2	163.5	14.7	22.4	178.1	163.4	14.7	21.6	178.9	163.9	15.0
E	製造業	20.3	174.5	155.0	19.5	20.3	180.3	158.3	22.0	20.2	157.5	145.3	12.2
F	電気・ガス・熱供給・水道業	19.0	150.8	142.2	8.6	19.1	153.3	143.5	9.8	18.4	138.0	135.4	2.6
G	情報通信業	19.7	167.2	148.8	18.4	20.2	178.5	156.1	22.4	18.7	145.6	134.8	10.8
H	運輸業、郵便業	21.4	187.2	155.2	32.0	21.8	200.2	162.7	37.5	19.8	138.7	127.3	11.4
I	卸売業、小売業	20.0	141.3	134.8	6.5	20.6	165.7	154.9	10.8	19.5	121.3	118.3	3.0
J	金融業・保険業	18.9	148.8	136.4	12.4	19.5	161.0	143.9	17.1	18.2	135.6	128.3	7.3
K	不動産業・物品賃貸業	x	x	x	x	x	x	x	x	x	x	x	x
L	学術研究、専門・技術サービス業	19.4	166.7	149.3	17.4	19.7	174.0	151.8	22.2	18.6	148.7	143.2	5.5
M	宿泊業、飲食サービス業	18.3	123.8	116.8	7.0	19.6	149.2	138.1	11.1	17.4	106.7	102.5	4.2
N	生活関連サービス、娯楽業	19.7	156.4	143.7	12.7	20.3	169.2	152.7	16.5	19.1	145.2	135.9	9.3
O	教育、学習支援業	21.0	144.2	137.7	6.5	22.2	157.9	149.6	8.3	19.5	127.2	122.9	4.3
P	医療、福祉	19.2	145.5	140.5	5.0	18.8	146.7	139.5	7.2	19.5	144.8	141.1	3.7
Q	複合サービス事業	19.2	150.7	145.3	5.4	19.6	154.8	148.1	6.7	18.5	142.1	139.3	2.8
R	サービス業(他に分類されないもの)	17.8	131.1	121.9	9.2	18.4	146.9	134.6	12.3	17.0	112.4	106.9	5.5
E09	食料品・たばこ	20.5	163.4	146.0	17.4	20.8	178.5	157.0	21.5	20.3	147.1	134.1	13.0
E11	繊維工業	21.3	179.0	168.0	11.0	21.3	182.9	168.6	14.3	21.4	175.2	167.5	7.7
E12	木材・木製品	20.3	188.3	160.3	28.0	20.4	190.1	161.1	29.0	19.8	175.4	154.4	21.0
E13	家具・装備品	19.6	200.6	155.9	44.7	19.6	204.8	156.7	48.1	19.8	176.1	151.4	24.7
E14	パルプ・紙	21.6	190.6	164.4	26.2	21.7	195.6	166.0	29.6	21.0	171.1	158.3	12.8
E15	印刷・同関連業	22.5	206.4	173.7	32.7	22.3	206.1	175.4	30.7	22.7	206.7	171.3	35.4
E16	化学、石油・石炭	20.2	166.6	152.4	14.2	19.9	167.6	151.3	16.3	21.0	164.3	154.9	9.4
E18	プラスチック製品	20.5	166.7	151.5	15.2	20.7	176.6	158.0	18.6	20.0	144.1	136.7	7.4
E19	ゴム製品	20.6	184.1	163.2	20.9	20.7	186.4	165.3	21.1	20.0	175.9	155.5	20.4
E21	窯業・土石製品	21.8	176.9	166.5	10.4	21.7	177.6	166.1	11.5	22.3	172.8	168.7	4.1
E22	鉄鋼業	20.7	199.4	161.4	38.0	20.8	206.2	162.3	43.9	20.6	175.9	158.3	17.6
E23	非鉄金属製造業	21.6	179.2	168.1	11.1	21.8	184.7	171.1	13.6	20.8	165.3	160.6	4.7
E24	金属製品製造業	21.7	196.4	169.8	26.6	21.7	198.8	171.1	27.7	21.4	184.1	163.2	20.9
E25	はん用機械器具	21.1	179.5	159.6	19.9	21.2	183.3	161.2	22.1	20.4	160.2	151.6	8.6
E26	生産用機械器具	20.4	169.9	157.6	12.3	20.7	173.0	159.2	13.8	18.8	151.9	148.2	3.7
E27	業務用機械器具	21.1	179.6	165.1	14.5	21.2	184.1	167.8	16.3	21.0	162.6	154.9	7.7
E28	電子・デバイス	20.0	179.0	159.4	19.6	20.0	184.0	161.0	23.0	20.3	163.2	154.2	9.0
E29	電気機械器具	20.0	175.0	157.3	17.7	20.2	178.2	159.4	18.8	19.2	163.4	149.5	13.9
E30	情報通信機械器具	20.6	173.3	158.5	14.8	20.8	179.3	161.1	18.2	20.2	158.8	152.2	6.6
E31	輸送用機械器具	19.2	171.4	148.4	23.0	19.2	175.4	150.5	24.9	19.4	152.4	138.4	14.0
E32	その他の製造業	21.1	165.1	159.8	5.3	21.1	172.1	165.2	6.9	21.1	154.4	151.5	2.9
I-1	卸売業	21.0	169.4	159.3	10.1	21.2	174.8	163.2	11.6	20.4	156.9	150.4	6.5
I-2	小売業	19.6	130.5	125.3	5.2	20.2	158.9	148.6	10.3	19.3	114.9	112.5	2.4
M75	宿泊業	22.0	171.6	162.1	9.5	22.6	181.3	171.0	10.3	21.5	161.6	152.9	8.7
MS	M一括分	16.8	104.3	98.4	5.9	18.0	130.8	119.2	11.6	16.2	89.6	86.8	2.8
N80	娯楽業	17.2	130.3	120.8	9.5	17.9	148.3	134.4	13.9	16.7	114.6	108.9	5.7
P83	医療業	18.7	140.2	133.6	6.6	17.5	138.2	128.1	10.1	19.3	141.3	136.6	4.7
PS	P一括分	20.0	152.4	149.6	2.8	20.6	157.9	154.5	3.4	19.7	149.5	147.0	2.5
R91	職業紹介・労働者派遣業	16.7	135.7	124.5	11.2	17.2	143.0	128.6	14.4	16.0	125.4	118.7	6.7
R92	その他の事業サービス業	18.8	123.8	115.5	8.3	19.5	145.8	134.2	11.6	18.1	103.5	98.3	5.2
RS	R一括分	18.1	141.4	136.5	4.9	19.9	165.7	159.1	6.6	15.2	104.2	101.8	2.4

(注)第1表の(注)参照。

第3-1表(1) 産業及び性別常用労働者の月末及び増加減少推計労働者数(5人以上)
並びにパートタイム労働者数及びパートタイム労働者比率(計)

平成25年6月分

産 業	前調査期間 末 常用 労働者数	増 加 常 用 労働者数	減 少 常 用 労働者数	本調査期間 末 常用 労働者数	パートタイム	
					うちパートタイム 労働者数	パートタイム 労働者比率
TL 調査産業計	705,669	9,527	12,917	702,279	190,284	27.1
C 鉱業、採石業、砂利採取業	x	x	x	x	x	x
D 建設業	35,452	455	650	35,257	1,083	3.1
E 製造業	195,538	1,593	1,773	195,358	26,827	13.7
F 電気・ガス・熱供給・水道業	4,768	0	0	4,768	170	3.6
G 情報通信業	9,172	215	59	9,328	765	8.2
H 業	46,421	680	408	46,693	7,991	17.1
I 業	119,011	1,576	1,883	118,704	52,578	44.3
J 業	20,370	161	125	20,406	2,436	11.9
K 不動産業・物品賃貸業	x	x	x	x	x	x
L 学術研究、専門・技術サービス業	12,151	125	3	12,273	1,219	9.9
M 宿泊業、飲食サービス業	44,865	1,586	1,698	44,753	35,080	78.4
N 生活関連サービス、娯楽業	21,918	213	347	21,784	9,088	41.7
O 教育、学習支援業	39,402	127	50	39,479	9,746	24.7
P 医療、福祉	93,539	809	690	93,658	24,468	26.1
Q 複合サービス事業	5,795	86	107	5,774	901	15.6
R サービス業(他に分類されないもの)	52,111	1,901	4,967	49,045	14,981	30.5
E09 食料品・たばこ	25,821	406	401	25,826	9,747	37.7
E11 繊維工業	4,411	3	12	4,402	613	13.9
E12 木材・木製品	2,382	14	14	2,382	536	22.5
E13 家具・装備品	3,902	87	58	3,931	413	10.5
E14 パルプ・紙	2,006	0	33	1,973	312	15.8
E15 印刷・関連産業	3,414	36	48	3,402	344	10.1
E16 化学、石油・石炭	6,464	24	41	6,447	573	8.9
E18 プラスチック製品	13,948	11	168	13,791	2,116	15.3
E19 ゴム製品	1,280	1	3	1,278	36	2.8
E21 窯業・土石製品	3,241	5	14	3,232	121	3.7
E22 鉄鋼業	3,198	45	65	3,178	344	10.8
E23 非鉄金属製造業	2,023	0	0	2,023	322	15.9
E24 金属製品製造業	14,982	184	121	15,045	1,956	13.0
E25 はん用機械器具	8,140	57	69	8,128	783	9.6
E26 生産用機械器具	11,236	218	42	11,412	379	3.3
E27 業務用機械器具	8,139	31	30	8,140	995	12.2
E28 電子・デバイス	11,740	104	141	11,703	603	5.2
E29 電気機械器具	21,546	109	149	21,506	1,512	7.0
E30 情報通信機械器具	4,425	13	19	4,419	572	12.9
E31 輸送用機械器具	39,850	245	333	39,762	4,044	10.2
E32 その他の製造業	3,390	0	12	3,378	506	15.0
I-1 卸売業	32,762	136	90	32,808	2,641	8.0
I-2 小売業	86,249	1,440	1,793	85,896	49,937	58.1
M75 宿泊業	9,140	169	136	9,173	4,595	50.1
MS M一括分	35,725	1,417	1,562	35,580	30,485	85.7
N80 娯楽業	11,090	136	136	11,090	6,671	60.2
P83 医療業	45,617	422	263	45,776	9,413	20.6
PS P一括分	47,922	387	427	47,882	15,055	31.4
R91 職業紹介・労働者派遣業	18,889	678	3,884	15,683	2,824	18.0
R92 その他の事業サービス業	21,302	951	798	21,455	9,953	46.4
RS R一括分	11,920	272	285	11,907	2,204	18.5

(注)第1表の(注)参照。

第3-1表(2) 産業及び性別常用労働者の月末及び増加減少推計労働者数(5人以上)
並びにパートタイム労働者数及びパートタイム労働者比率(男)

平成25年6月分

産 業	前調査期間 末 常用 労働者数	増 加 常 用 労働者数	減 少 常 用 労働者数	本調査期間 末 常用 労働者数	パートタイム	
					うちパートタイム 労働者数	パートタイム 労働者比率
TL 調査産業計	407,871	5,070	7,406	405,535	46,450	11.5
C 鉱業、採石業、砂利採取業	x	x	x	x	x	x
D 建設業	29,094	313	504	28,903	281	1.0
E 製造業	141,435	1,092	1,123	141,404	6,341	4.5
F 電気・ガス・熱供給・水道業	4,055	0	0	4,055	117	2.9
G 情報通信業	5,598	122	16	5,704	18	0.3
H 業	37,377	555	351	37,581	3,258	8.7
I 業	58,567	917	956	58,528	9,894	16.9
J 業	10,621	100	68	10,653	103	1.0
K 不動産業・物品賃貸業	x	x	x	x	x	x
L 学術研究、専門・技術サービス業	8,828	11	3	8,836	213	2.4
M 宿泊業、飲食サービス業	16,678	546	918	16,306	9,916	60.8
N 生活関連サービス、娯楽業	9,584	0	191	9,393	2,275	24.2
O 教育、学習支援業	20,044	17	26	20,035	2,798	14.0
P 医療、福祉	26,831	101	65	26,867	4,945	18.4
Q 複合サービス事業	3,772	62	68	3,766	305	8.1
R サービス業(他に分類されないもの)	32,066	1,234	2,960	30,340	4,513	14.9
E09 食料品・たばこ	13,340	258	204	13,394	2,129	15.9
E11 繊維工業	2,400	0	6	2,394	16	0.7
E12 木材・木製品	1,478	14	9	1,483	15	1.0
E13 家具・装備品	3,337	35	52	3,320	273	8.2
E14 パルプ・紙	1,503	0	13	1,490	59	4.0
E15 印刷・関連産業	2,168	0	45	2,123	77	3.6
E16 化学、石油・石炭	4,526	21	16	4,531	51	1.1
E18 プラスチック製品	8,733	7	57	8,683	185	2.1
E19 ゴム製品	999	1	3	997	9	0.9
E21 窯業・土石製品	2,860	5	14	2,851	109	3.8
E22 鉄鋼業	2,258	25	64	2,219	47	2.1
E23 非鉄金属製造業	1,458	0	0	1,458	42	2.9
E24 金属製品製造業	11,560	184	27	11,717	908	7.7
E25 はん用機械器具	6,586	21	25	6,582	254	3.9
E26 生産用機械器具	9,790	218	42	9,966	175	1.8
E27 業務用機械器具	6,251	13	23	6,241	318	5.1
E28 電子・デバイス	8,679	72	86	8,665	119	1.4
E29 電気機械器具	16,517	63	124	16,456	319	1.9
E30 情報通信機械器具	3,000	12	12	3,000	102	3.4
E31 輸送用機械器具	31,942	143	301	31,784	1,038	3.3
E32 その他の製造業	2,050	0	0	2,050	96	4.7
I-1 卸売業	23,639	82	36	23,685	525	2.2
I-2 小売業	34,928	835	920	34,843	9,369	26.9
M75 宿泊業	3,904	33	136	3,801	1,343	35.3
MS M一括分	12,774	513	782	12,505	8,573	68.6
N80 娯楽業	6,620	0	136	6,484	3,137	48.4
P83 医療業	14,704	81	45	14,740	3,589	24.3
PS P一括分	12,127	20	20	12,127	1,356	11.2
R91 職業紹介・労働者派遣業	10,760	387	2,177	8,970	562	6.3
R92 その他の事業サービス業	12,398	670	565	12,503	2,979	23.8
RS R一括分	8,908	177	218	8,867	972	11.0

(注)第1表の(注)参照。

第3-1表(3) 産業及び性別常用労働者の月末及び増加減少推計労働者数(5人以上)並びにパートタイム労働者数及びパートタイム労働者比率(女)

平成25年6月分

産 業	前調査期間 末 常 用 労働者数	増 加 常 用 労働者数	減 少 常 用 労働者数	本調査期間 末 常 用 労働者数	パートタイム	
					労働者数	労働者比率
TL 調査産業計	297,798	4,457	5,511	296,744	143,834	48.5
C 鉱業、採石業、砂利採取業	x	x	x	x	x	x
D 建設業	6,358	142	146	6,354	802	12.6
E 製造業	54,103	501	650	53,954	20,486	38.0
F 電気・ガス・熱供給・水道業	713	0	0	713	53	7.4
G 情報通信業	3,574	93	43	3,624	747	20.6
H 業	9,044	125	57	9,112	4,733	51.9
I 業	60,444	659	927	60,176	42,684	70.9
J 業	9,749	61	57	9,753	2,333	23.9
K 不動産業・物品賃貸業	x	x	x	x	x	x
L 学術研究、専門・技術サービス業	3,323	114	0	3,437	1,006	29.3
M 宿泊業、飲食サービス業	28,187	1,040	780	28,447	25,164	88.5
N 生活関連サービス、娯楽業	12,334	213	156	12,391	6,813	55.0
O 教育、学習支援業	19,358	110	24	19,444	6,948	35.7
P 医療、福祉	66,708	708	625	66,791	19,523	29.2
Q 複合サービス事業	2,023	24	39	2,008	596	29.7
R サービス業(他に分類されないもの)	20,045	667	2,007	18,705	10,468	56.0
E09 食料品・たばこ	12,481	148	197	12,432	7,618	61.3
E11 繊維工業	2,011	3	6	2,008	597	29.7
E12 木材・木製品	904	0	5	899	521	58.0
E13 家具・装備品	565	52	6	611	140	22.9
E14 パルプ・紙	503	0	20	483	253	52.4
E15 印刷・同関連業	1,246	36	3	1,279	267	20.9
E16 化学、石油・石炭	1,938	3	25	1,916	522	27.2
E18 プラスチック製品	5,215	4	111	5,108	1,931	37.8
E19 ゴム製品	281	0	0	281	27	9.6
E21 窯業・土石製品	381	0	0	381	12	3.1
E22 鉄鋼業	940	20	1	959	297	31.0
E23 非鉄金属製造業	565	0	0	565	280	49.6
E24 金属製品製造業	3,422	0	94	3,328	1,048	31.5
E25 はん用機械器具	1,554	36	44	1,546	529	34.2
E26 生産用機械器具	1,446	0	0	1,446	204	14.1
E27 業務用機械器具	1,888	18	7	1,899	677	35.7
E28 電子・デバイス	3,061	32	55	3,038	484	15.9
E29 電気機械器具	5,029	46	25	5,050	1,193	23.6
E30 情報通信機械器具	1,425	1	7	1,419	470	33.1
E31 輸送用機械器具	7,908	102	32	7,978	3,006	37.7
E32 その他の製造業	1,340	0	12	1,328	410	30.9
I-1 卸売業	9,123	54	54	9,123	2,116	23.2
I-2 小売業	51,321	605	873	51,053	40,568	79.5
M75 宿泊業	5,236	136	0	5,372	3,252	60.5
MS M 一括分	22,951	904	780	23,075	21,912	95.0
N80 娯楽業	4,470	136	0	4,606	3,534	76.7
P83 医療業	30,913	341	218	31,036	5,824	18.8
PS P 一括分	35,795	367	407	35,755	13,699	38.3
R91 職業紹介・労働者派遣業	8,129	291	1,707	6,713	2,262	33.7
R92 その他の事業サービス業	8,904	281	233	8,952	6,974	77.9
RS R 一括分	3,012	95	67	3,040	1,232	40.5

(注)第1表の(注)参照。

第3-2表(1) 産業及び性別常用労働者の月末及び増加減少推計労働者数(30人以上)並びにパートタイム労働者数及びパートタイム労働者比率(計)

平成25年6月分

産 業	前調査期間 末 常 用 労働者数	増 加 常 用 労働者数	減 少 常 用 労働者数	本調査期間 末 常 用 労働者数	パートタイム	
					労働者数	労働者比率
TL 調査産業計	431,228	4,669	8,462	427,435	98,739	23.1
C 鉱業、採石業、砂利採取業	x	x	x	x	x	x
D 建設業	11,852	112	189	11,775	72	0.6
E 製造業	148,723	1,181	1,435	148,469	16,439	11.1
F 電気・ガス・熱供給・水道業	2,969	0	0	2,969	0	0.0
G 情報通信業	6,349	215	59	6,505	556	8.5
H 業	31,802	405	408	31,799	6,886	21.7
I 業	56,756	369	1,022	56,103	28,553	50.9
J 業	10,169	108	72	10,205	1,040	10.2
K 不動産業・物品賃貸業	x	x	x	x	x	x
L 学術研究、専門・技術サービス業	5,833	14	3	5,844	638	10.9
M 宿泊業、飲食サービス業	15,807	487	317	15,977	9,510	59.5
N 生活関連サービス、娯楽業	11,188	105	245	11,048	4,406	39.9
O 教育、学習支援業	26,208	57	50	26,215	6,420	24.5
P 医療、福祉	61,825	249	300	61,774	10,959	17.7
Q 複合サービス事業	2,732	86	107	2,711	106	3.9
R サービス業(他に分類されないもの)	37,596	1,281	4,250	34,627	12,688	36.6
E09 食料品・たばこ	20,464	406	401	20,469	7,153	34.9
E11 繊維工業	1,468	3	12	1,459	159	10.9
E12 木材・木製品	1,093	14	14	1,093	20	1.8
E13 家具・装備品	2,137	35	58	2,114	42	2.0
E14 パルプ・紙	1,107	0	22	1,085	55	5.1
E15 印刷・同関連業	2,102	3	15	2,090	174	8.3
E16 化学、石油・石炭	5,650	24	41	5,633	501	8.9
E18 プラスチック製品	9,657	11	105	9,563	1,418	14.8
E19 ゴム製品	1,280	1	3	1,278	36	2.8
E21 窯業・土石製品	1,645	5	0	1,650	38	2.3
E22 鉄鋼業	1,569	45	65	1,549	87	5.6
E23 非鉄金属製造業	2,023	0	0	2,023	322	15.9
E24 金属製品製造業	8,137	13	54	8,096	641	7.9
E25 はん用機械器具	6,260	23	35	6,248	407	6.5
E26 生産用機械器具	6,829	218	42	7,005	379	5.4
E27 業務用機械器具	5,517	31	30	5,518	380	6.9
E28 電子・デバイス	10,391	61	75	10,377	349	3.4
E29 電気機械器具	19,613	77	117	19,573	950	4.9
E30 情報通信機械器具	3,838	13	19	3,832	268	7.0
E31 輸送用機械器具	36,100	198	315	35,983	2,829	7.9
E32 その他の製造業	1,843	0	12	1,831	231	12.6
I-1 卸売業	15,753	63	90	15,726	2,160	13.7
I-2 小売業	41,003	306	932	40,377	26,393	65.4
M75 宿泊業	4,584	99	66	4,617	1,026	22.2
MS M 一括分	11,223	388	251	11,360	8,484	74.7
N80 娯楽業	5,899	136	136	5,899	3,903	66.2
P83 医療業	34,926	185	162	34,949	6,220	17.8
PS P 一括分	26,899	64	138	26,825	4,739	17.7
R91 職業紹介・労働者派遣業	17,871	678	3,849	14,700	2,487	16.9
R92 その他の事業サービス業	15,726	548	395	15,879	9,001	56.7
RS R 一括分	3,999	55	6	4,048	1,200	29.6

(注)第1表の(注)参照。

第3-2表(2) 産業及び性別常用労働者の月末及び増加減少推計労働者数(30人以上)並びにパートタイム労働者数及びパートタイム労働者比率(男)

平成25年6月分

産 業	前調査期間 末 常 用 労働者数	増 加 常 用 労働者数	減 少 常 用 労働者数	本調査期間 末 常 用 労働者数	パートタイム労働者	
					うちパートタイム 労働者数	パートタイム 労働者比率
TL 調査産業計	259,261	2,549	4,857	256,953	24,777	9.6
C 鉱業、採石業、砂利採取業	x	x	x	x	x	x
D 建設業	10,129	112	135	10,106	36	0.4
E 製造業	111,228	828	1,001	111,055	4,279	3.9
F 電気・ガス・熱供給・水道業	2,492	0	0	2,492	0	0.0
G 情報通信業	4,154	122	16	4,260	18	0.4
H 業	25,121	280	351	25,050	2,950	11.8
I 業	25,557	123	525	25,155	4,422	17.6
J 業	5,274	47	15	5,306	29	0.5
K 不動産業・物品賃貸業	x	x	x	x	x	x
L 学術研究、専門・技術サービス業	4,171	11	3	4,179	186	4.5
M 宿泊業、飲食サービス業	6,408	167	197	6,378	2,400	37.6
N 生活関連サービス、娯楽業	5,244	0	140	5,104	1,329	26.0
O 教育、学習支援業	14,477	17	26	14,468	1,839	12.7
P 医療、福祉	21,860	101	65	21,896	3,746	17.1
Q 複合サービス事業	1,850	62	68	1,844	39	2.1
R サービス業(他に分類されないもの)	20,382	679	2,310	18,751	3,326	17.7
E09 食料品・たばこ	10,635	258	204	10,689	1,764	16.5
E11 繊維工業	727	0	6	721	16	2.2
E12 木材・木製品	962	14	9	967	15	1.6
E13 家具・装備品	1,827	35	52	1,810	18	1.0
E14 パルプ・紙	878	0	13	865	3	0.3
E15 印刷・関連産業	1,238	0	12	1,226	24	2.0
E16 化学、石油・石炭	3,916	21	16	3,921	16	0.4
E18 プラスチック製品	6,725	7	57	6,675	185	2.8
E19 ゴム製品	999	1	3	997	9	0.9
E21 窯業・土石製品	1,404	5	0	1,409	26	1.8
E22 鉄鋼業	1,229	25	64	1,190	47	3.9
E23 非鉄金属製造業	1,458	0	0	1,458	42	2.9
E24 金属製品製造業	6,802	13	27	6,788	355	5.2
E25 はん用機械器具	5,242	21	25	5,238	186	3.6
E26 生産用機械器具	5,808	218	42	5,984	175	2.9
E27 業務用機械器具	4,378	13	23	4,368	211	4.8
E28 電子・デバイス	7,895	29	43	7,881	76	1.0
E29 電気機械器具	15,443	31	92	15,382	207	1.3
E30 情報通信機械器具	2,717	12	12	2,717	41	1.5
E31 輸送用機械器具	29,831	125	301	29,655	842	2.8
E32 その他の製造業	1,114	0	0	1,114	21	1.9
I-1 卸売業	10,992	9	36	10,965	525	4.8
I-2 小売業	14,565	114	489	14,190	3,897	27.5
M75 宿泊業	2,350	33	66	2,317	298	12.9
MS M一括分	4,058	134	131	4,061	2,102	51.8
N80 娯楽業	2,813	0	136	2,677	1,407	52.6
P83 医療業	12,381	81	45	12,417	2,898	23.3
PS P一括分	9,479	20	20	9,479	848	8.9
R91 職業紹介・労働者派遣業	10,419	387	2,142	8,664	493	5.7
R92 その他の事業サービス業	7,536	267	162	7,641	2,451	32.1
RS R一括分	2,427	25	6	2,446	382	15.6

(注)第1表の(注)参照。

第3-2表(3) 産業及び性別常用労働者の月末及び増加減少推計労働者数(30人以上)並びにパートタイム労働者数及びパートタイム労働者比率(女)

平成25年6月分

産 業	前調査期間 末 常 用 労働者数	増 加 常 用 労働者数	減 少 常 用 労働者数	本調査期間 末 常 用 労働者数	パートタイム労働者	
					うちパートタイム 労働者数	パートタイム 労働者比率
TL 調査産業計	171,967	2,120	3,605	170,482	73,962	43.4
C 鉱業、採石業、砂利採取業	x	x	x	x	x	x
D 建設業	1,723	0	54	1,669	36	2.2
E 製造業	37,495	353	434	37,414	12,160	32.5
F 電気・ガス・熱供給・水道業	477	0	0	477	0	0.0
G 情報通信業	2,195	93	43	2,245	538	24.0
H 業	6,681	125	57	6,749	3,936	58.3
I 業	31,199	246	497	30,948	24,131	78.0
J 業	4,895	61	57	4,899	1,011	20.6
K 不動産業・物品賃貸業	x	x	x	x	x	x
L 学術研究、専門・技術サービス業	1,662	3	0	1,665	452	27.1
M 宿泊業、飲食サービス業	9,399	320	120	9,599	7,110	74.1
N 生活関連サービス、娯楽業	5,944	105	105	5,944	3,077	51.8
O 教育、学習支援業	11,731	40	24	11,747	4,581	39.0
P 医療、福祉	39,965	148	235	39,878	7,213	18.1
Q 複合サービス事業	882	24	39	867	67	7.7
R サービス業(他に分類されないもの)	17,214	602	1,940	15,876	9,362	59.0
E09 食料品・たばこ	9,829	148	197	9,780	5,389	55.1
E11 繊維工業	741	3	6	738	143	19.4
E12 木材・木製品	131	0	5	126	5	4.0
E13 家具・装備品	310	0	6	304	24	7.9
E14 パルプ・紙	229	0	9	220	52	23.6
E15 印刷・関連産業	864	3	3	864	150	17.4
E16 化学、石油・石炭	1,734	3	25	1,712	485	28.3
E18 プラスチック製品	2,932	4	48	2,888	1,233	42.7
E19 ゴム製品	281	0	0	281	27	9.6
E21 窯業・土石製品	241	0	0	241	12	5.0
E22 鉄鋼業	340	20	1	359	40	11.1
E23 非鉄金属製造業	565	0	0	565	280	49.6
E24 金属製品製造業	1,335	0	27	1,308	286	21.9
E25 はん用機械器具	1,018	2	10	1,010	221	21.9
E26 生産用機械器具	1,021	0	0	1,021	204	20.0
E27 業務用機械器具	1,139	18	7	1,150	169	14.7
E28 電子・デバイス	2,496	32	32	2,496	273	10.9
E29 電気機械器具	4,170	46	25	4,191	743	17.7
E30 情報通信機械器具	1,121	1	7	1,115	227	20.4
E31 輸送用機械器具	6,269	73	14	6,328	1,987	31.4
E32 その他の製造業	729	0	12	717	210	29.3
I-1 卸売業	4,761	54	54	4,761	1,635	34.3
I-2 小売業	26,438	192	443	26,187	22,496	85.9
M75 宿泊業	2,234	66	0	2,300	728	31.7
MS M一括分	7,165	254	120	7,299	6,382	87.4
N80 娯楽業	3,086	136	0	3,222	2,496	77.5
P83 医療業	22,545	104	117	22,532	3,322	14.7
PS P一括分	17,420	44	118	17,346	3,891	22.4
R91 職業紹介・労働者派遣業	7,452	291	1,707	6,036	1,994	33.0
R92 その他の事業サービス業	8,190	281	233	8,238	6,550	79.5
RS R一括分	1,572	30	0	1,602	818	51.1

(注)第1表の(注)参照。

第4-1表(1) 産業、就業形態別全常用労働者の1人平均月間現金給与額(5人以上)

平成25年6月分

産 業		一 般 労 働 者					パ ー ト タ イ ム 労 働 者				
		現金給与総額	きまって	所定内給与	超過労働給与	特別に支払 われた給与	現金給与総額	きまって	所定内給与	超過労働給与	特別に支払 われた給与
			支給する給与					支給する給与			
TL	調 査 産 業 計	473,739	307,139	280,380	26,759	166,600	107,058	99,241	96,147	3,094	7,817
E	製 造 業	428,012	318,751	280,825	37,926	109,261	124,985	116,629	110,456	6,173	8,356
L	卸売業・小売業	431,078	295,327	274,476	20,851	135,751	96,805	92,110	90,795	1,315	4,695
P	医 療 ・ 福 祉	502,754	293,976	274,201	19,775	208,778	122,971	118,064	114,887	3,177	4,907

第4-1表(2) 産業、就業形態別全常用労働者の1人平均出勤日数及び実労働時間(5人以上)

平成25年6月分

産 業		一 般 労 働 者				パ ー ト タ イ ム 労 働 者			
		出 勤 日 数	総実労働時間	所 定 内	所 定 外	出 勤 日 数	総実労働時間	所 定 内	所 定 外
				労働時間	労働時間			労働時間	労働時間
TL	調 査 産 業 計	21.1	176.4	160.7	15.7	17.0	99.5	96.6	2.9
E	製 造 業	20.9	183.2	162.5	20.7	19.7	127.1	121.5	5.6
I	卸売業・小売業	21.3	179.2	162.7	16.5	17.5	100.0	98.3	1.7
P	医 療 ・ 福 祉	20.9	163.5	157.0	6.5	15.8	89.9	88.6	1.3

第4-1表(3) 産業、就業形態別全常用労働者の前月末、増加、減少及び本月末推計労働者数(5人以上)

平成25年6月分

産 業		一 般 労 働 者				パ ー ト タ イ ム 労 働 者			
		前調査期間末	増 加	減 少	本調査期間末	前調査期間末	増 加	減 少	本調査期間末
		一般労働者数	一般労働者数	一般労働者数	一般労働者数	パートタイム労働者数	パートタイム労働者数	パートタイム労働者数	パートタイム労働者数
TL	調 査 産 業 計	515,412	5,004	8,273	511,995	190,257	4,523	4,644	190,284
E	製 造 業	168,555	1,119	1,106	168,531	26,983	474	667	26,827
I	卸売業・小売業	66,174	717	766	66,126	52,837	859	1,117	52,578
P	医 療 ・ 福 祉	69,099	369	279	69,190	24,440	440	411	24,468

第4-2表(1) 産業、就業形態別全常用労働者の1人平均月間現金給与額(30人以上)

平成25年6月分

産 業		一 般 労 働 者					パ ー ト タ イ ム 労 働 者				
		現金給与総額	きまって	所定内給与	超過労働給与	特別に支払	現金給与総額	きまって	所定内給与	超過労働給与	特別に支払
			支給する給与			われた給与		われた給与			
TL	調査産業計	532,518	319,936	288,067	31,869	212,582	121,952	110,632	106,596	4,036	11,320
E	製造業	463,022	327,370	286,673	40,697	135,652	135,194	122,133	114,004	8,129	13,061
I	卸売業・小売業	619,053	338,419	317,364	21,055	280,634	108,578	101,961	100,556	1,405	6,617
P	医療・福祉	555,862	312,355	289,111	23,244	243,507	139,479	137,711	133,088	4,623	1,768

第4-2表(2) 産業、就業形態別全常用労働者の1人平均出勤日数及び実労働時間(30人以上)

平成25年6月分

産 業		一 般 労 働 者				パ ー ト タ イ ム 労 働 者			
		出勤日数	総実労働時間	所定内	所定外	出勤日数	総実労働時間	所定内	所定外
				労働時間	労働時間			労働時間	労働時間
TL	調査産業計	20.6	174.2	157.3	16.9	17.6	103.7	100.2	3.5
E	製造業	20.4	180.5	159.5	21.0	19.2	126.7	119.2	7.5
I	卸売業・小売業	21.0	176.0	164.6	11.4	19.0	107.8	106.0	1.8
P	医療・福祉	20.5	159.8	154.0	5.8	13.6	79.4	78.3	1.1

第4-2表(3) 産業、就業形態別全常用労働者の前月末、増加、減少及び本月末推計労働者数(30人以上)

平成25年6月分

産 業		一 般 労 働 者				パ ー ト タ イ ム 労 働 者			
		前調査期間末	増 加	減 少	本調査期間末	前調査期間末	増 加	減 少	本調査期間末
		一般労働者数	一般労働者数	一般労働者数	一般労働者数	パートタイム労働者数	パートタイム労働者数	パートタイム労働者数	パートタイム労働者数
TL	調査産業計	332,350	2,680	6,317	328,696	98,878	1,989	2,145	98,739
E	製造業	132,151	898	984	132,030	16,572	283	451	16,439
I	卸売業・小売業	27,844	55	350	27,550	28,912	314	672	28,553
P	医療・福祉	50,879	108	174	50,815	10,946	141	126	10,959

第5-1表 産業別賃金指数（5人以上）

平成25年6月分

（平成22年＝100）

年 月	名目賃金指数（現金給与総額）				実質賃金指数（現金給与総額）				名目賃金指数（定期給与）				実質賃金指数（定期給与）			
	調 査 産業計	左のうち主な産業			調 査 産業計	左のうち主な産業			調 査 産業計	左のうち主な産業			調 査 産業計	左のうち主な産業		
		製造業	卸売業・小売業	医療・福祉		製造業	卸売業・小売業	医療・福祉		製造業	卸売業・小売業	医療・福祉		製造業	卸売業・小売業	医療・福祉
平成 20年	107.1	104.5	120.0	102.3	104.2	101.7	116.7	99.5	105.6	103.5	114.4	103.0	102.7	100.7	111.3	100.2
21	99.9	95.0	99.5	99.8	98.9	94.1	98.5	98.8	100.3	96.7	101.3	100.8	99.3	95.7	100.3	99.8
22	100.0	100.0	100.0	100.0	100.0	100.0	100.0	100.0	100.0	100.0	100.0	100.0	100.0	100.0	100.0	100.0
23	100.8	101.3	110.4	102.2	101.1	101.6	110.7	102.5	100.5	100.2	109.9	102.3	100.8	100.5	110.2	102.6
24	98.8	97.1	110.6	98.3	99.4	97.7	111.3	98.9	99.9	98.8	108.5	100.7	100.5	99.4	109.2	101.3
平成23年6月	134.9	125.5	126.8	155.3	135.6	126.1	127.4	156.1	101.0	100.7	108.8	101.4	101.5	101.2	109.3	101.9
7	123.7	142.2	151.7	109.3	123.8	142.3	151.9	109.4	101.3	100.5	112.1	101.1	101.4	100.6	112.2	101.2
8	87.4	88.6	101.3	83.5	87.5	88.7	101.4	83.6	100.3	99.7	113.8	100.9	100.4	99.8	113.9	101.0
9	85.6	83.6	98.0	84.1	85.7	83.7	98.1	84.2	101.1	100.4	113.2	101.2	101.2	100.5	113.3	101.3
10	86.2	84.5	98.0	83.4	86.3	84.6	98.1	83.5	101.8	101.7	112.7	101.2	101.9	101.8	112.8	101.3
11	89.5	90.2	105.3	89.5	90.4	91.1	106.4	90.4	101.5	101.3	113.4	104.4	102.5	102.3	114.5	105.5
12	176.8	184.3	175.4	189.7	178.2	185.8	176.8	191.2	101.6	102.0	114.5	101.7	102.4	102.8	115.4	102.5
平成24年1月	87.5	84.7	99.4	87.4	87.9	85.0	99.8	87.8	100.3	98.6	111.7	103.6	100.7	99.0	112.1	104.0
2	84.9	82.9	96.0	84.0	85.1	83.1	96.2	84.2	100.6	99.8	110.8	101.9	100.8	100.0	111.0	102.1
3	88.3	82.9	103.2	90.1	87.9	82.6	102.8	89.7	101.0	99.3	111.1	100.3	100.6	98.9	110.7	99.9
4	86.6	85.6	98.5	84.0	86.5	85.5	98.4	83.9	100.6	99.5	111.8	100.9	100.5	99.4	111.7	100.8
5	85.3	82.8	98.6	84.1	85.5	83.0	98.8	84.3	99.7	97.1	112.0	100.6	99.9	97.3	112.2	100.8
6	127.1	111.0	139.3	132.9	128.4	112.1	140.7	134.2	101.0	100.1	112.1	99.6	102.0	101.1	113.2	100.6
7	118.1	135.4	137.6	107.7	119.7	137.2	139.4	109.1	98.9	99.0	104.1	100.2	100.2	100.3	105.5	101.5
8	86.7	86.5	94.1	83.9	87.7	87.5	95.1	84.8	99.1	97.5	106.0	100.8	100.2	98.6	107.2	101.9
9	83.1	81.5	90.7	81.9	83.7	82.1	91.3	82.5	98.4	98.4	104.3	99.4	99.1	99.1	105.0	100.1
10	84.9	84.3	92.3	81.8	85.4	84.8	92.9	82.3	99.6	99.1	106.0	99.1	100.2	99.7	106.6	99.7
11	87.0	86.8	95.0	87.0	88.0	87.8	96.1	88.0	99.9	98.5	106.6	100.3	101.0	99.6	107.8	101.4
12	166.0	161.3	182.1	174.7	167.3	162.6	183.6	176.1	99.9	99.0	105.2	101.1	100.7	99.8	106.0	101.9
平成25年1月	85.0	83.1	94.0	87.3	85.8	83.9	94.9	88.1	98.6	96.7	105.9	101.4	99.5	97.6	106.9	102.3
2	84.1	82.5	91.2	83.7	85.0	83.4	92.2	84.6	99.5	99.4	105.0	99.7	100.6	100.5	106.2	100.8
3	87.8	83.9	96.2	82.6	88.9	84.9	97.4	83.6	99.4	100.3	105.4	99.3	100.6	101.5	106.7	100.5
4	85.9	86.2	95.8	82.7	86.3	86.6	96.3	83.1	100.4	101.5	108.5	99.4	100.9	102.0	109.0	99.9
5	84.9	85.3	94.8	82.3	85.3	85.7	95.3	82.7	99.0	99.3	107.7	98.4	99.5	99.8	108.2	98.9
6	125.7	111.6	128.0	132.5	126.3	112.2	128.6	133.2	100.0	101.6	107.2	98.9	100.5	102.1	107.7	99.4

（注1）実質賃金指数＝（名目賃金指数）÷（消費者物価指数（前橋市）の持ち家の帰属家賃を除く総合）×100

（注2）平成24年1月に指数の基準年を従来の平成17年から平成22年に更新した。これに伴い、過去に公表した平成23年12月分までの全ての指数を改訂している。

第5-2表 産業別賃金指数（30人以上）

平成25年6月分

（平成22年＝100）

年 月	名目賃金指数（現金給与総額）				実質賃金指数（現金給与総額）				名目賃金指数（定期給与）				実質賃金指数（定期給与）			
	調 査 産業計	左のうち主な産業			調 査 産業計	左のうち主な産業			調 査 産業計	左のうち主な産業			調 査 産業計	左のうち主な産業		
		製造業	卸・小売業	医療・福祉		製造業	卸・小売業	医療・福祉		製造業	卸・小売業	医療・福祉		製造業	卸・小売業	医療・福祉
平成 20年	103.7	105.0	104.3	93.5	100.9	102.1	101.5	91.0	102.1	103.0	99.4	93.2	99.3	100.2	96.7	90.7
21	97.5	94.3	94.0	97.5	96.5	93.4	93.1	96.5	98.2	96.2	93.8	97.6	97.2	95.2	92.9	96.6
22	100.0	100.0	100.0	100.0	100.0	100.0	100.0	100.0	100.0	100.0	100.0	100.0	100.0	100.0	100.0	100.0
23	100.4	102.0	107.7	102.7	100.7	102.3	108.0	103.0	100.1	100.5	106.2	103.3	100.4	100.8	106.5	103.6
24	97.3	97.2	116.6	98.4	97.9	97.8	117.3	99.0	98.8	98.8	109.5	101.8	99.4	99.4	110.2	102.4
平成23年6月	140.5	128.9	115.5	160.6	141.2	129.5	116.1	161.4	99.8	100.0	105.1	100.5	100.3	100.5	105.6	101.0
7	123.1	146.1	148.5	108.1	123.2	146.2	148.6	108.2	100.7	101.1	107.2	101.8	100.8	101.2	107.3	101.9
8	85.2	87.5	98.5	82.7	85.3	87.6	98.6	82.8	99.7	100.4	108.2	101.6	99.8	100.5	108.3	101.7
9	83.2	82.7	92.4	83.8	83.3	82.8	92.5	83.9	100.6	101.3	106.0	103.1	100.7	101.4	106.1	103.2
10	84.0	83.5	94.2	83.1	84.1	83.6	94.3	83.2	101.6	102.5	107.4	102.3	101.7	102.6	107.5	102.4
11	88.1	90.4	101.1	91.2	89.0	91.3	102.1	92.1	100.8	101.8	108.3	106.4	101.8	102.8	109.4	107.5
12	185.4	195.5	180.2	194.1	186.9	197.1	181.7	195.7	100.8	102.9	109.9	102.6	101.6	103.7	110.8	103.4
平成24年1月	83.0	82.8	97.2	85.8	83.3	83.1	97.6	86.1	99.1	98.5	110.9	104.9	99.5	98.9	111.3	105.3
2	81.7	80.9	96.0	83.4	81.9	81.1	96.2	83.6	99.0	99.5	110.2	102.5	99.2	99.7	110.4	102.7
3	84.1	81.0	103.9	87.6	83.8	80.7	103.5	87.3	99.2	99.0	109.8	101.8	98.8	98.6	109.4	101.4
4	83.6	83.8	99.9	83.4	83.5	83.7	99.8	83.3	99.0	98.8	110.9	102.7	98.9	98.7	110.8	102.6
5	82.6	81.7	98.7	84.9	82.8	81.9	98.9	85.1	98.1	97.0	109.7	102.7	98.3	97.2	109.9	102.9
6	131.0	114.5	155.0	142.5	132.3	115.7	156.6	143.9	99.4	99.9	109.6	101.9	100.4	100.9	110.7	102.9
7	117.4	137.6	151.2	103.7	118.9	139.4	153.2	105.1	98.7	99.2	108.5	100.8	100.0	100.5	109.9	102.1
8	83.8	85.4	97.7	82.2	84.7	86.3	98.8	83.1	98.7	98.2	110.1	101.1	99.8	99.3	111.3	102.2
9	80.8	80.2	93.7	81.8	81.4	80.8	94.4	82.4	97.9	98.7	107.6	100.6	98.6	99.4	108.4	101.3
10	82.7	83.4	94.9	81.7	83.2	83.9	95.5	82.2	98.8	99.2	108.2	100.6	99.4	99.8	108.9	101.2
11	85.4	86.7	97.9	87.8	86.3	87.7	99.0	88.8	99.0	98.9	109.3	100.9	100.1	100.0	110.5	102.0
12	170.9	168.7	212.8	176.3	172.3	170.1	214.5	177.7	99.1	99.2	109.5	101.6	99.9	100.0	110.4	102.4
平成25年1月	82.9	81.7	96.2	87.9	83.7	82.4	97.1	88.7	98.2	96.0	109.5	104.3	99.1	96.9	110.5	105.2
2	81.5	80.3	94.2	83.7	82.4	81.2	95.2	84.6	98.4	98.4	108.0	101.4	99.5	99.5	109.2	102.5
3	86.0	81.5	101.9	83.5	87.0	82.5	103.1	84.5	98.3	98.9	108.1	101.5	99.5	100.1	109.4	102.7
4	83.4	83.5	100.4	83.3	83.8	83.9	100.9	83.7	99.3	99.8	111.3	101.8	99.8	100.3	111.9	102.3
5	82.9	83.0	99.7	83.3	83.3	83.4	100.2	83.7	98.3	97.8	111.4	100.6	98.8	98.3	112.0	101.1
6	131.3	113.6	158.2	139.9	132.0	114.2	159.0	140.6	98.9	99.8	110.4	100.5	99.4	100.3	111.0	101.0

（注1）実質賃金指数＝（名目賃金指数）÷（消費者物価指数（前橋市）の持ち家の帰属家賃を除く総合）×100

（注2）平成24年1月に指数の基準年を従来の平成17年から平成22年に更新した。これに伴い、過去に公表した平成23年12月分までの全ての指数を改訂している。

第6-1表 産業別労働時間及び雇用指数（5人以上）

平成25年6月分

（平成22年＝100）

年 月	総労働時間指数				所定外労働時間指数				常用雇用指数			
	調査 産業計	左のうち主な産業			調査 産業計	左のうち主な産業			調査 産業計	左のうち主な産業		
		製造業	卸・小売業	医療・福祉		製造業	卸・小売業	医療・福祉		製造業	卸・小売業	医療・福祉
平成 20年	101.3	102.8	102.0	101.4	117.6	122.2	208.9	140.9	100.3	102.6	108.5	91.8
21	98.0	94.0	99.5	99.6	85.2	71.7	127.2	126.7	98.8	98.3	106.8	98.2
22	100.0	100.0	100.0	100.0	100.0	100.0	100.0	100.0	100.0	100.0	100.0	100.0
23	99.6	99.6	100.7	100.9	103.1	97.6	141.7	99.1	101.1	100.7	99.8	104.5
24	101.1	102.3	101.8	101.8	111.9	108.9	221.2	120.2	100.7	101.6	96.8	108.1
平成23年6月	103.7	103.1	104.2	104.7	93.4	83.4	129.2	83.9	101.6	101.4	100.8	105.2
7	102.0	104.0	100.4	101.0	101.8	95.0	151.9	79.0	102.5	101.7	101.6	106.1
8	97.7	95.6	101.6	101.1	103.1	98.4	146.0	76.6	102.0	100.5	101.6	105.7
9	100.9	101.4	102.1	98.6	107.4	105.4	140.1	107.6	101.3	100.4	100.2	105.4
10	101.1	103.5	99.7	99.7	113.9	114.9	153.4	102.7	100.9	100.6	98.9	105.4
11	103.6	105.8	102.6	105.7	116.3	116.4	150.7	110.8	101.3	100.1	99.5	106.1
12	101.8	105.0	101.4	98.6	118.5	115.8	164.1	126.5	101.2	99.6	99.4	106.1
平成24年1月	93.8	92.3	98.3	95.8	107.7	100.0	214.3	133.3	100.1	101.2	97.3	105.4
2	102.2	104.6	103.1	101.3	106.7	108.6	188.6	109.5	100.0	100.4	97.2	106.2
3	101.9	104.2	99.9	101.3	113.5	113.8	188.6	107.1	99.7	101.0	96.8	105.9
4	103.9	106.7	106.1	103.4	111.5	109.2	208.6	102.4	100.8	102.5	96.6	107.9
5	97.7	94.8	101.0	98.7	107.7	102.0	202.9	116.7	100.7	102.3	96.2	108.3
6	105.0	107.5	104.7	104.7	109.6	113.2	194.3	107.1	100.9	102.5	97.0	108.9
7	102.9	105.5	100.6	105.5	114.4	117.1	237.1	121.4	101.3	102.0	96.6	108.6
8	97.8	94.6	101.1	102.1	110.6	107.9	251.4	111.9	101.4	102.0	97.4	109.5
9	100.7	103.4	100.3	102.8	112.5	109.9	242.9	119.0	101.4	101.6	97.0	109.9
10	102.1	104.6	100.7	100.3	114.4	111.8	242.9	126.2	101.2	101.6	97.0	108.6
11	104.2	106.0	104.1	104.8	113.5	103.3	242.9	138.1	100.7	101.0	96.3	108.8
12	101.4	102.9	101.5	101.1	121.2	109.9	240.0	150.0	100.3	100.8	96.1	108.9
平成25年1月	91.7	89.2	96.9	93.1	110.6	98.7	277.1	142.9	99.9	99.9	95.1	109.1
2	99.8	103.7	101.2	96.6	115.4	116.4	271.4	116.7	99.5	99.5	94.6	109.4
3	98.4	101.8	96.1	96.4	122.1	123.7	271.4	128.6	98.8	99.0	93.1	109.0
4	103.1	106.4	106.4	100.4	123.1	121.7	305.7	131.0	99.8	100.5	93.6	111.3
5	98.4	97.7	100.6	99.1	117.3	113.8	274.3	133.3	100.3	100.4	95.2	112.4
6	103.7	107.5	105.1	102.1	117.3	122.4	282.9	121.4	99.8	100.3	95.0	112.5

（注1）平成24年1月の抽出替わりに合わせて雇用指数の母集団枠を平成21年経済センサス基礎調査結果に更新した。これにより、平成18年10月から平成23年12月までの指数及び増減率の改訂を行った。また、これと同時に、指数の基準年を従来の平成17年から平成22年に更新した。

第6-2表 産業別労働時間及び雇用指数（30人以上）

平成25年6月分

（平成22年＝100）

年 月	総労働時間指数				所定外労働時間指数				常用雇用指数			
	調査 産業計	左のうち主な産業			調査 産業計	左のうち主な産業			調査 産業計	左のうち主な産業		
		製造業	卸・小売業	医療・福祉		製造業	卸・小売業	医療・福祉		製造業	卸・小売業	医療・福祉
平成 20年	101.5	103.2	104.7	95.7	115.3	131.2	146.8	102.9	99.2	102.1	101.1	95.5
21	96.6	94.0	98.6	98.2	79.9	71.9	90.2	99.7	97.6	98.3	103.5	99.3
22	100.0	100.0	100.0	100.0	100.0	100.0	100.0	100.0	100.0	100.0	100.0	100.0
23	99.9	100.1	101.2	101.0	104.3	102.2	110.7	104.8	101.4	100.4	98.3	105.7
24	101.7	102.2	105.0	99.6	110.0	114.9	116.4	107.5	101.5	100.1	95.1	111.1
平成23年6月	103.6	103.2	102.1	103.7	95.1	87.1	103.7	90.9	101.9	101.5	98.4	106.5
7	102.8	104.8	101.4	99.9	99.9	99.5	102.1	80.3	102.2	101.6	99.0	107.7
8	98.4	95.7	103.9	101.8	104.8	104.1	115.2	80.6	101.4	99.8	99.0	107.1
9	101.4	102.2	102.9	98.9	110.4	111.4	111.2	118.1	101.3	99.7	98.1	106.9
10	102.4	104.2	101.1	100.4	115.4	118.6	114.7	103.2	101.4	99.7	97.1	106.9
11	104.5	106.4	103.8	107.4	115.8	118.7	110.5	112.4	102.0	99.2	97.8	108.2
12	101.8	105.5	103.5	97.5	116.3	118.1	116.6	128.3	101.5	98.5	97.7	108.2
平成24年1月	94.8	92.9	102.5	96.3	107.9	105.0	140.0	119.2	101.0	100.5	95.1	107.9
2	102.5	103.9	105.4	99.3	105.5	113.8	110.9	98.1	100.9	99.5	94.6	109.2
3	102.4	104.3	101.0	99.7	113.4	116.9	107.3	100.0	100.8	100.6	94.1	108.8
4	104.1	105.1	109.9	101.5	111.0	112.5	125.5	98.1	102.3	101.6	95.2	111.3
5	98.0	94.9	103.0	98.3	106.3	109.4	116.4	107.7	102.0	101.1	95.3	111.9
6	105.4	106.7	106.2	102.1	107.9	117.5	98.2	101.9	101.9	101.0	95.0	111.9
7	103.7	105.3	104.3	101.6	111.8	123.8	101.8	109.6	101.7	100.0	94.9	111.7
8	98.6	95.8	107.1	100.7	107.9	116.9	130.9	94.2	101.8	100.0	96.3	112.3
9	101.1	103.0	104.3	100.3	110.2	118.1	114.5	103.8	101.7	99.6	95.7	112.0
10	102.9	104.9	103.4	97.9	111.0	117.5	109.1	111.5	101.4	99.7	95.2	111.6
11	105.2	106.7	107.9	100.7	109.4	111.9	118.2	113.5	101.4	99.1	95.1	112.6
12	101.6	102.7	105.5	96.4	118.1	115.6	123.6	132.7	101.3	98.8	94.9	112.5
平成25年1月	92.9	90.0	101.4	93.4	105.5	102.5	125.5	128.8	101.0	97.9	94.9	112.2
2	99.5	102.8	102.3	93.1	107.9	117.5	107.3	103.8	100.8	97.7	94.2	111.9
3	98.5	101.2	96.1	94.1	112.6	123.1	107.3	107.7	100.0	97.5	93.7	110.9
4	102.9	105.4	109.5	97.5	113.4	121.9	136.4	103.8	101.4	99.5	94.0	114.5
5	99.3	97.7	103.6	99.7	107.9	115.0	130.9	111.5	101.9	99.7	95.1	116.1
6	103.4	105.6	106.9	99.0	108.7	121.9	118.2	96.2	101.0	99.5	94.0	116.0

（注1）平成24年1月の抽出替えに合わせて雇用指数の母集団枠を平成21年経済センサス基礎調査結果に更新した。これにより、平成18年10月から平成23年12月までの指数及び増減率の改訂を行った。また、これと同時に、指数の基準年を従来の平成17年から平成22年に更新した。

第7表 全国の結果

平成25年6月分

区 分	事業所規模5人以上		事業所規模30人以上	
	調査産業計		調査産業計	
	実 数	対前年増減率(差)	実 数	対前年増減率(差)
現金給与総額(円)	435,735	0.6%	531,109	1.5%
定期給与(円)	261,019	-0.5%	289,312	-0.4%
特別給与(円)	174,716	* 3,667円	241,797	* 8,959円
出勤日数(日)	19.4	* -0.3日	19.4	* -0.4日
総労働時間(時間)	148.9	-1.6%	152.1	-1.8%
所定内時間(時間)	138.6	-1.9%	140.0	-2.0%
所定外時間(時間)	10.3	2.0%	12.1	0.8%
推定労働者数(千人)	46,293	0.8%	27,352	-0.1%
うちパートタイム労働者(千人)	13,548	2.9%	6,705	0.9%
入職率(%)	1.84	* -0.02ポイント	1.50	* -0.08ポイント
離職率(%)	1.71	* -0.12ポイント	1.47	* -0.19ポイント

(注1) *印は対前年差

第8表 全国の賃金及び雇用指数（調査産業計）

平成25年6月分

（平成22年＝100）

年 月	事業所規模5人以上							事業所規模30人以上						
	現金給与総額		定期給与		労働時間		常用雇用	現金給与総額		定期給与		労働時間		常用雇用
	名目	実質	名目	実質	総労働	所定外		名目	実質	名目	実質	総労働	所定外	
平成20年	103.6	101.3	102.0	99.7	101.4	106.7	98.8	104.2	101.9	102.2	99.9	101.3	107.6	99.3
21	99.5	98.7	99.7	98.9	98.5	90.8	99.6	99.0	98.2	99.4	98.6	98.2	89.9	100.2
22	100.0	100.0	100.0	100.0	100.0	100.0	100.0	100.0	100.0	100.0	100.0	100.0	100.0	100.0
23	99.8	100.1	99.6	99.9	99.8	101.0	100.6	100.2	100.5	99.9	100.2	99.5	99.5	100.0
24	99.1	99.4	99.5	99.8	100.3	101.6	101.3	99.6	99.9	100.1	100.4	100.4	100.7	99.7
平成23年6月	137.4	137.8	99.9	100.2	103.8	97.8	100.8	146.6	147.0	100.1	100.4	103.6	96.2	100.3
7	115.7	116.0	99.7	100.0	101.9	100.8	101.1	116.5	116.9	99.9	100.2	101.8	99.5	100.4
8	86.4	86.5	99.3	99.4	99.3	97.0	100.9	83.2	83.3	99.3	99.4	99.1	95.4	100.2
9	84.1	84.2	99.5	99.6	100.7	101.0	100.9	82.4	82.5	99.9	100.0	100.4	99.6	100.2
10	84.6	84.6	99.8	99.8	100.3	104.2	100.9	83.2	83.2	100.5	100.5	100.3	103.1	99.8
11	87.6	88.2	99.8	100.5	101.7	105.2	101.1	86.9	87.5	100.3	101.0	101.6	103.2	100.1
12	173.7	174.7	100.0	100.6	100.8	108.3	101.0	184.7	185.8	100.3	100.9	100.3	106.4	99.8
平成24年1月	85.1	85.4	98.6	98.9	93.4	99.0	100.7	82.9	83.1	99.3	99.6	93.9	99.2	99.6
2	83.5	83.6	99.6	99.7	101.0	102.0	100.6	82.0	82.1	100.2	100.3	100.9	101.7	99.5
3	87.6	87.3	100.3	99.9	101.4	106.9	100.2	86.7	86.4	101.0	100.6	101.7	105.8	98.8
4	86.0	85.6	100.6	100.1	102.6	105.9	101.2	84.6	84.2	101.2	100.7	102.4	105.0	100.1
5	84.5	84.3	99.2	99.0	98.2	100.0	101.5	83.1	82.9	99.8	99.6	98.9	100.0	100.3
6	136.8	137.3	99.8	100.2	103.3	99.0	101.7	146.1	146.7	100.3	100.7	103.3	99.2	100.2
7	113.9	114.7	99.6	100.3	101.9	100.0	101.7	114.2	115.0	100.0	100.7	102.1	99.2	100.1
8	86.4	86.9	99.0	99.6	98.4	97.1	101.6	83.5	84.0	99.5	100.1	98.9	95.9	99.8
9	83.7	84.0	99.1	99.5	99.2	99.0	101.5	82.1	82.4	99.6	100.0	98.7	97.5	99.7
10	84.3	84.6	99.6	100.0	101.4	101.0	101.6	82.7	83.0	100.0	100.4	101.7	100.0	99.6
11	86.9	87.6	99.5	100.3	103.3	102.9	101.7	85.5	86.2	100.0	100.8	103.5	100.8	99.5
12	170.7	171.9	99.4	100.1	99.4	105.9	101.8	181.4	182.7	99.9	100.6	99.1	104.1	99.6
平成25年1月	85.2	85.7	97.9	98.5	91.8	97.1	101.3	83.6	84.1	98.7	99.3	92.7	96.7	99.0
2	82.8	83.5	98.7	99.5	97.5	101.0	101.1	81.4	82.1	99.4	100.2	96.9	98.3	98.7
3	86.8	87.3	99.2	99.8	97.7	104.9	100.7	85.7	86.2	99.9	100.5	97.8	103.3	98.1
4	86.0	86.2	100.4	100.6	102.7	106.9	101.8	84.7	84.9	101.1	101.3	102.7	105.0	99.7
5	84.4	84.5	98.8	98.9	98.5	100.0	102.2	83.2	83.3	99.6	99.7	99.5	100.0	100.0
6	137.6	137.7	99.3	99.4	101.6	101.0	102.5	148.3	148.4	99.9	100.0	101.4	100.0	100.1

毎月勤労統計調査地方調査の説明

1 調査の目的

この調査は、統計法に基づく基幹統計であり、賃金・労働時間及び雇用について、毎月群馬県における変動を明らかにすることを目的としている。

2 調査の対象

この調査は、日本標準産業分類にいう鉱業、採石業、砂利採取業、建設業、製造業、電気・ガス・熱供給・水道業、情報通信業、運輸業、郵便業、卸売業、小売業、金融業、保険業、不動産業、物品賃貸業、学術研究、専門・技術サービス業、宿泊業、飲食サービス業、生活関連サービス業、娯楽業、教育、学習支援業、医療、福祉、複合サービス事業、サービス業(他に分類されないもの)において、常時5人以上の常用労働者を雇用する事業所のうちから抽出された約760事業所について行っている。

平成21年12月以前の公表結果との接続については、
<http://www.mhlw.go.jp/toukei/itiran/roudou/monthly/22/2201r/mk2201r.html> を参照

3 調査期間

事業所の前月の給与締切日の翌日から、本月の給与締切日までの1か月間。

4 調査事項の定義

(1) 常用労働者

期間を定めずに、又は1か月を超える期間を定めて雇用されている者(臨時又は日雇労働者で、前2か月の各月にそれぞれ18日以上雇われたものを含み、事業主又は法人の代表者、無給の家族従事者は除く)。

(2) パートタイム労働者

常用労働者のうち、1日の所定労働時間が一般の労働者よりも短い者及び1日の所定労働時間が一般の労働者と同じで1週間の所定労働日数が一般の労働者よりも少ない者。

(3) 現金給与額

賃金、給与、手当、賞与、その他名称の如何を問わず、労働の対価として使用者が労働者に支払うもののうちで、通貨で支払われるものをいう。(所得税、社会保険料、組合費等を差し引く前の総額)

現金給与総額＝「きまって支給する給与」＋「特別に支払われる給与」

ア きまって支給する給与(定期給与)

労働協約、就業規則等において、あらかじめ定められている支給条件、算定方法により算定され支給される給与。

[例]基本給(月給、日給、時給)、家族手当、精勤手当、職務手当、特殊作業手当、宿日直手当、超過勤務手当、休日出勤手当、通勤手当、有給休暇手当、休業手当等。

イ 特別に支払われた給与(特別給与)

現金給与のうちで、きまって支給する給与以外のすべてのものをいう。

[例]夏・冬の賞与、期末手当等の一時金、3か月を超える期間で算定される給与。

ウ 所定内給与

「所定内給与」＝「きまって支給する給与」－「超過労働給与」

(4) 出勤日数

調査期間中に労働者が実際に出勤した日数で、1日のうちで1時間でも就業すれば出勤日となる。

(5) 実労働時間数

調査期間中に労働者が実際に労働した時間で、所定内労働時間と所定外労働時間との合計時間である。

ア 所定内労働時間

事業所の就業規則で定められた正規の始業時刻・終業時刻との間の労働時間の合計時間(休憩時間を除く)となる。

イ 所定外労働時間

早出、残業、臨時の呼出、休日出勤等の労働時間である。

5 調査の結果

この調査の結果は、調査事業主からの報告をもとにして、本県の5人以上規模のすべての事業所に対応するように推計した数値である。したがって、調査結果に若干の標本誤差が含まれている。

6 結果利用上の注意

(1) 指数は、基準年を平成22年＝100とする。

(2) 事業所規模30人以上の第一種事業所は、おおむね3年毎に調査対象事業所の抽出替えが行われており、平成24年1月に対象事業所の抽出替えが行われた。

(3) 抽出替えに伴い新旧調査結果にギャップが生じるため、時系列的連続性を保つ上から5人以上及び30人以上の指数を修正する必要がある。今回のギャップ修正は、賃金指数、労働時間指数については、平成21年2月から平成23年12月までの指数を平成24年1月以後の水準に改訂し、常用雇用指数については、平成18年10月から平成23年12月までの指数を平成24年1月以後の水準に改訂する方法を採用した。

なお、実数については修正をしていないため、時系列比較(前月比、前年比)は、指数により行っている。

(4) 調査対象事業所が僅少である産業については、機密保持のため表章はしていないが、調査産業計欄では当該産業も含めて算定している。

問い合わせ先

群馬県企画部統計課 経済産業係

〒 371-8570 群馬県前橋市大手町一丁目 1 番 1 号

TEL (027) 226-2419(直通)

FAX (027) 224-9224

統計表はインターネットでご覧いただけます

<http://toukei.pref.gunma.jp/>