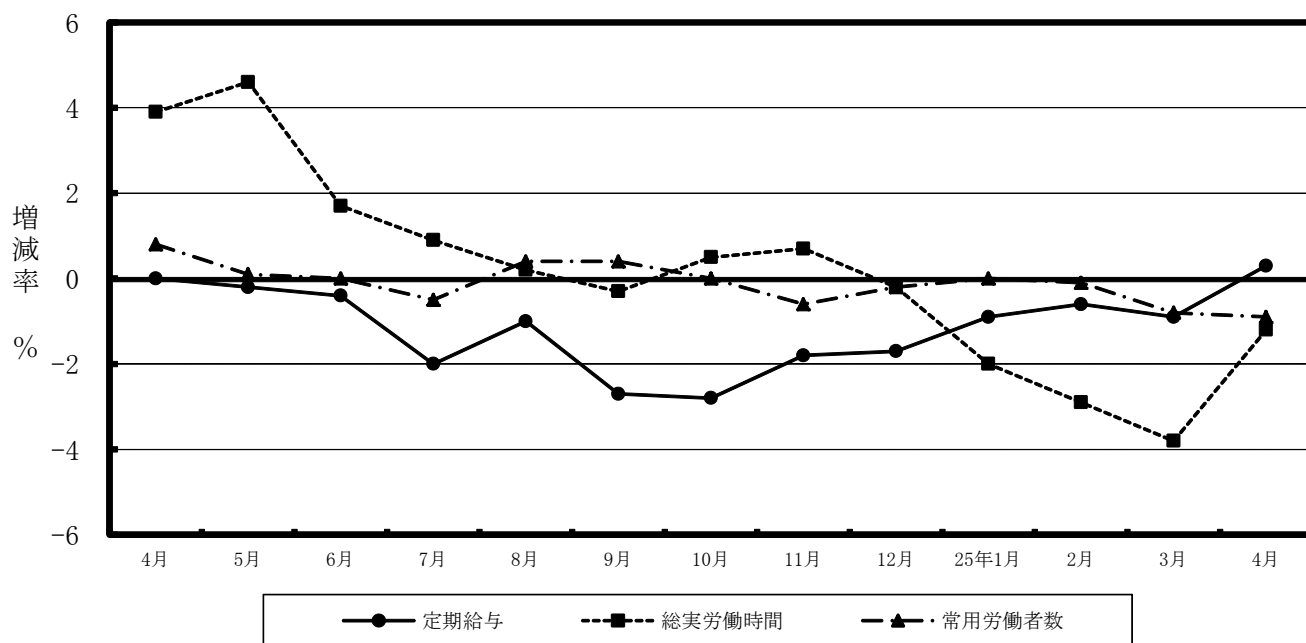


毎月勤労統計調査 地方調査結果速報 — 群馬県結果 —

— 群馬県の賃金・労働時間及び雇用の動き —

平成25年4月分

主な項目の対前年同月比の動き
(調査産業計：事業所規模30人以上)



目 次

1	賃金の動き（規模5人以上） （規模30人以上）	----- 1
2	労働時間の動き（規模5人以上） （規模30人以上）	----- 2
3	雇用の動き（規模5人以上） （規模30人以上）	----- 3
第1-1表	産業及び性別常用労働者の1人平均月間現金給与額（規模5人以上）	----- 4
第1-2表	”	（規模30人以上） ----- 5
第2-1表	産業及び性別常用労働者の1人平均月間出勤日数及び労働時間数（規模5人以上）	----- 6
第2-2表	”	（規模30人以上） ----- 7
第3-1表(1)	産業及び性別常用労働者の月末及び増加減少推計労働者数並びに パートタイム労働者数及びパートタイム労働者比率（計）（規模5人以上）	----- 8
	(2) ” (男)（規模5人以上）	
	(3) ” (女)（規模5人以上）	----- 9
第3-2表(1)	”	（計）（規模30人以上）
	(2) ” (男)（規模30人以上）	----- 10
	(3) ” (女)（規模30人以上）	
第4-1表(1)	産業、就業形態別全常用労働者の1人平均月間現金給与額（規模5人以上）	----- 11
	(2) 産業、就業形態別全常用労働者の1人平均出勤日数及び実労働時間（規模5人以上）	
	(3) 産業、就業形態別全常用労働者の前月末、増加、減少及び本月末推計労働者数 （規模5人以上）	
第4-2表(1)	産業、就業形態別全常用労働者の1人平均月間現金給与額（規模30人以上）	----- 12
	(2) 産業、就業形態別全常用労働者の1人平均出勤日数及び実労働時間（規模30人以上）	
	(3) 産業、就業形態別全常用労働者の前月末、増加、減少及び本月末推計労働者数 （規模30人以上）	
第5-1表	産業別賃金指数（規模5人以上）	----- 13
第5-2表	”	（規模30人以上） ----- 14
第6-1表	産業別労働時間及び雇用指数（規模5人以上）	----- 15
第6-2表	”	（規模30人以上） ----- 16
第7表	全国の結果	----- 17
第8表	全国の賃金及び雇用指数（調査産業計）	----- 18
	毎月勤労統計調査地方調査の説明	----- 19

1 賃金の動き

(1) 事業所規模5人以上

4月の調査産業計における常用労働者1人当たりの「現金給与総額」は、前年比0.8%減の255,998円であった。このうち「きまって支給する給与（定期給与）」は、前年比0.2%減の251,751円であった。

また、「特別に支払われた給与（特別給与）」は、前年と比べ1,596円減の4,247円であった。

1人平均月間現金給与等

産業名	現金給与総額			きまって支給する給与			特別給与	
	金額	前月比	前年比	金額	前月比	前年比	金額	前年差
	円	%	%	円	%	%	円	円
調査産業計	255,998	-2.2	-0.8	251,751	1.0	-0.2	4,247	-1,596
建設業	339,425	-21.2	6.9	327,251	1.3	5.4	12,174	5,225
製造業	298,430	2.7	0.7	290,604	1.2	2.0	7,826	-3,521
電気・ガス 熱供給・水道業	403,474	-4.8	-1.9	402,309	-5.0	-2.1	1,165	1,165
情報通信業	310,531	-1.0	2.5	307,233	1.0	1.9	3,298	1,478
運輸業、郵便業	267,323	-3.2	0.6	264,227	2.8	2.8	3,096	-5,699
卸売業、小売業	211,708	-0.4	-2.7	207,528	2.9	-3.0	4,180	584
金融業、保険業	339,769	-5.1	-5.5	339,012	-0.1	-2.7	757	-9,997
学術研究、専門・ 技術サービス業	336,674	-1.9	-4.8	332,185	-1.8	-5.2	4,489	1,703
宿泊業、飲食 サービス業	111,763	-1.2	2.7	111,182	-0.9	2.3	581	471
生活関連サー ビス、娯楽業	182,385	5.1	-0.6	182,385	5.2	-0.6	0	-6
教育、学習支援業	286,990	-5.5	2.3	286,990	-1.4	2.4	0	-444
医療、福祉	251,978	0.1	-1.5	249,396	0.1	-1.5	2,582	-133
複合サービス事業	260,579	-28.0	-0.5	258,276	0.9	-1.0	2,303	1,134
サービス業 (他に分類されないもの)	200,064	-2.1	-4.5	199,972	-1.3	-3.4	92	-2,526

(2) 事業所規模30人以上

4月の調査産業計における常用労働者1人当たりの「現金給与総額」は、前年比0.2%減の278,126円であった。このうち「きまって支給する給与（定期給与）」は、前年比0.3%増の272,929円であった。

また、「特別に支払われた給与（特別給与）」は、前年と比べ1,400円減の5,197円であった。

1人平均月間現金給与等

産業名	現金給与総額			きまって支給する給与			特別給与	
	金額	前月比	前年比	金額	前月比	前年比	金額	前年差
	円	%	%	円	%	%	円	円
調査産業計	278,126	-3.0	-0.2	272,929	1.0	0.3	5,197	-1,400
建設業	393,851	-43.3	-2.4	385,117	5.3	0.9	8,734	-13,176
製造業	313,811	2.5	-0.4	304,534	0.9	1.0	9,277	-3,915
電気・ガス 熱供給・水道業	452,384	-6.0	5.8	451,411	-6.1	5.6	973	973
情報通信業	328,597	-3.0	5.7	323,893	-0.4	4.9	4,704	2,589
運輸業、郵便業	269,460	-5.6	5.1	266,632	2.8	4.8	2,828	929
卸売業、小売業	227,793	-1.5	0.5	219,825	3.0	0.4	7,968	325
金融業、保険業	363,930	-3.4	1.0	362,409	-0.5	0.8	1,521	541
学術研究、専門・ 技術サービス業	346,401	1.1	0.4	343,506	1.1	0.1	2,895	842
宿泊業、飲食 サービス業	145,732	-4.3	-0.6	144,311	-4.2	-1.4	1,421	1,136
生活関連サー ビス、娯楽業	188,560	1.5	5.7	188,560	1.4	5.6	0	-12
教育、学習支援業	317,778	-3.2	-2.5	317,778	-0.9	-2.3	0	-669
医療、福祉	286,916	-0.2	-0.1	285,031	0.3	-0.9	1,885	1,884
複合サービス事業	264,729	-18.7	0.3	260,115	0.6	-1.3	4,614	4,244
サービス業 (他に分類されないもの)	173,062	-0.1	-6.1	173,045	1.2	-6.1	17	-96

2 労働時間の動き

(1) 事業所規模5人以上

4月の調査産業計における常用労働者1人当たりの「総実労働時間」は、前年比0.8%減の154.7時間であった。このうち、「所定外労働時間」は、前年比10.4%増の12.8時間であり、「所定内労働時間」は141.9時間であった。

また、「出勤日数」は、前年と比べ0.2日減の19.8日であった。

1人平均月間実労働時間等

産業名	総実労働時間			所定外労働時間			所定内労働時間数	出勤日数		
	時間数	前月比	前年比	時間数	前月比	前年比		日数	前月差	前年差
調査産業計	時間 154.7	% 4.8	% -0.8	時間 12.8	% 0.8	% 10.4	時間 141.9	日 19.8	日 1.0	日 -0.2
建設業	183.1	0.5	4.3	13.7	-3.5	47.4	169.4	22.3	0.5	0.6
製造業	173.6	4.5	-0.3	18.5	-1.6	11.4	155.1	20.6	1.1	0.0
電気・ガス熱供給・水道業	159.7	5.3	8.2	8.1	-27.0	-5.8	151.6	20.3	1.4	1.4
情報通信業	169.9	6.0	1.8	18.6	12.7	14.8	151.3	19.7	0.9	-0.4
運輸業,郵便業	177.1	2.6	-5.4	23.6	1.4	-23.6	153.5	21.1	0.7	0.2
卸売業,小売業	145.9	10.7	0.3	10.7	12.6	46.5	135.2	19.9	1.9	-0.2
金融業,保険業	150.1	7.5	-0.4	10.5	14.1	-7.9	139.6	19.1	1.3	-0.1
学術研究,専門・技術サービス業	174.1	-1.2	-2.1	19.1	-22.7	-6.4	155.0	20.4	0.8	-0.2
宿泊業,飲食サービス業	104.1	1.1	-1.1	4.3	0.0	-6.6	99.8	16.5	0.0	-0.4
生活関連サービス業,娯楽業	143.7	12.0	1.9	10.7	40.8	75.5	133.0	18.8	1.1	-1.3
教育,学習支援業	125.0	-1.4	0.4	4.9	4.2	-4.0	120.1	17.8	-0.2	0.4
医療,福祉	141.7	4.1	-2.9	5.5	1.9	27.9	136.2	19.2	0.7	-0.5
複合サービス事業	152.3	8.9	5.1	4.1	-16.3	32.2	148.2	19.5	1.4	0.1
サービス業(他に分類されないもの)	151.5	3.7	-0.1	12.3	-7.6	12.8	139.2	19.5	0.6	-0.3

(2) 事業所規模30人以上

4月の調査産業計における常用労働者1人当たりの「総実労働時間」は、前年比1.2%減の157.1時間であった。このうち、「所定外労働時間」は、前年比2.2%増の14.4時間であり、「所定内労働時間」は142.7時間であった。

また、「出勤日数」は、前年と比べ0.2日減の19.7日であった。

1人平均月間実労働時間等

産業名	総実労働時間			所定外労働時間			所定内労働時間数	出勤日数		
	時間数	前月比	前年比	時間数	前月比	前年比		日数	前月差	前年差
調査産業計	時間 157.1	% 4.5	% -1.2	時間 14.4	% 0.7	% 2.2	時間 142.7	日 19.7	日 0.8	日 -0.2
建設業	176.2	-2.9	-7.0	20.6	-3.2	-8.0	155.6	21.2	-0.1	-0.5
製造業	174.1	4.2	0.3	19.5	-1.0	8.4	154.6	20.2	1.0	0.0
電気・ガス熱供給・水道業	156.7	5.8	4.6	9.7	-21.1	-5.8	147.0	19.6	1.3	0.8
情報通信業	170.8	6.5	0.5	23.7	14.5	20.2	147.1	19.3	0.9	-0.5
運輸業,郵便業	181.2	1.3	-2.0	31.0	2.0	-9.4	150.2	21.0	0.6	0.4
卸売業,小売業	144.8	13.9	-0.4	7.5	27.1	8.7	137.3	20.5	2.2	-0.1
金融業,保険業	151.2	7.9	3.1	11.6	8.3	30.3	139.6	19.3	1.5	0.2
学術研究,専門・技術サービス業	169.2	3.6	2.9	19.1	3.8	20.1	150.1	19.3	0.7	0.2
宿泊業,飲食サービス業	115.6	0.1	-4.8	5.9	-18.1	-13.3	109.7	17.2	0.0	-0.7
生活関連サービス業,娯楽業	153.2	5.3	7.8	14.4	32.1	35.8	138.8	19.6	0.3	0.8
教育,学習支援業	128.0	-0.6	-1.3	6.6	4.8	-4.3	121.4	18.2	-0.4	0.1
医療,福祉	143.2	3.6	-3.9	5.4	-3.6	5.8	137.8	19.0	0.6	-0.6
複合サービス事業	154.8	7.3	6.4	2.9	-9.4	-3.3	151.9	20.0	1.6	0.7
サービス業(他に分類されないもの)	142.3	3.7	-2.2	12.3	-6.8	-5.5	130.0	18.6	0.5	-0.8

3 雇用の動き

(1) 事業所規模5人以上

4月の調査産業計における本月末推計常用労働者数は、前年比1.0%減の702,446人であった。常用労働者に占める「パートタイム労働者比率」は、前年と比べ0.6ポイント増の27.1%だった。また、調査産業計における労働異動率は、「入職率」が、前年と比べ0.09ポイント増の4.75%、「離職率」が、前年と比べ0.19ポイント増の3.69%であった。

常用労働者数、パートタイム労働者比率及び労働異動率

産業名	常用労働者									
	本月末				パートタイム		入職率		離職率	
	労働者数	前月比	前年比	労働者比率	前年差		前年差		前年差	
調査産業計	702,446	1.0	-1.0	27.1	0.6	4.75	0.09	3.69	0.19	
建設業	35,617	2.0	-0.1	3.3	1.5	4.13	1.01	2.12	-2.65	
製造業	195,854	1.5	-2.0	13.8	-0.3	2.89	-0.25	1.29	-0.34	
電気・ガス 熱供給・水道業	4,768	-0.9	-2.4	3.6	-0.3	2.62	-1.28	3.57	-1.60	
情報通信業	9,365	-1.8	-0.1	7.9	2.6	2.21	-2.35	3.93	1.10	
運輸業、郵便業	46,174	1.2	-5.5	17.1	-2.0	3.74	1.50	2.48	0.57	
卸売業、小売業	117,006	0.5	-3.1	44.2	-2.7	2.86	0.59	2.31	-0.25	
金融業、保険業	20,349	0.0	-0.7	11.9	-1.4	4.08	-1.20	4.10	-0.37	
学術研究、専門・ 技術サービス業	12,172	-1.6	-0.4	9.8	2.3	1.77	-3.69	3.25	-2.26	
宿泊業、飲食 サービス業	44,015	0.9	7.9	78.9	0.3	6.57	-0.57	5.63	0.34	
生活関連サー ビス、娯楽業	22,530	0.7	-6.2	47.5	4.6	4.84	0.49	4.03	-0.46	
教育、学習支援業	39,066	3.1	0.4	23.7	0.5	12.29	-0.02	9.19	-0.46	
医療、福祉	92,639	2.1	3.2	26.6	3.3	7.58	2.58	5.45	2.34	
複合サービス事業	5,765	-1.9	-1.1	15.5	-3.6	12.61	3.23	14.47	2.73	
サービス業 (他に分類されないもの)	52,082	-1.7	-2.0	28.2	0.1	5.84	-5.08	7.50	1.43	

(2) 事業所規模30人以上

4月の調査産業計における本月末推計常用労働者数は、前年比0.9%減の429,340人であった。常用労働者に占める「パートタイム労働者比率」は、前年と比べ0.2ポイント増の22.9%だった。また、調査産業計における労働異動率は、「入職率」が、前年と比べ0.12ポイント増の4.87%、「離職率」が、前年と比べ0.15ポイント増の3.49%であった。

常用労働者数、パートタイム労働者比率及び労働異動率

産業名	常用労働者									
	本月末				パートタイム		入職率		離職率	
	労働者数	前月比	前年比	労働者比率	前年差		前年差		前年差	
調査産業計	429,340	1.4	-0.9	22.9	0.2	4.87	0.12	3.49	0.15	
建設業	11,934	4.9	3.3	0.6	0.0	5.59	2.74	0.71	0.55	
製造業	148,353	2.1	-2.1	10.8	-0.2	3.49	0.68	1.46	-0.33	
電気・ガス 熱供給・水道業	2,969	-1.0	-5.0	0.0	0.0	1.63	1.63	2.73	0.76	
情報通信業	6,542	-2.4	-1.0	8.1	1.3	2.30	-3.84	4.73	1.31	
運輸業、郵便業	31,967	1.7	-4.8	21.5	-2.7	3.56	1.51	1.89	-0.14	
卸売業、小売業	56,108	0.3	-1.3	50.7	0.2	1.69	-0.90	1.38	-0.10	
金融業、保険業	10,165	0.9	-0.1	10.2	-1.2	5.82	-0.15	5.04	0.71	
学術研究、専門・ 技術サービス業	5,809	-1.6	-3.0	11.2	1.3	2.27	-5.72	3.85	-4.70	
宿泊業、飲食 サービス業	15,649	-1.3	0.1	60.0	1.1	5.79	0.37	7.04	2.43	
生活関連サー ビス、娯楽業	11,376	4.2	2.0	46.6	0.4	7.15	0.55	3.00	-1.41	
教育、学習支援業	26,063	1.6	1.0	24.1	1.8	14.41	2.42	12.82	3.27	
医療、福祉	60,936	3.2	2.9	17.2	2.2	6.28	0.67	3.05	-0.33	
複合サービス事業	2,753	-1.7	8.9	4.1	0.8	15.89	5.13	17.60	1.60	
サービス業 (他に分類されないもの)	37,226	-1.9	-1.1	33.5	-1.0	6.09	-4.76	7.92	0.37	

第1-1表 産業及び性別常用労働者の1人平均月間現金給与額(5人以上)

平成25年4月分

産 業	計					男			女		
	現金給与総額	きま っ て支給する給与	所定内給与	超過労働給与	特別に支払われた給与	現金給与総額	きま っ て支給する給与	特別に支払われた給与	現金給与総額	きま っ て支給する給与	特別に支払われた給与
TL 調査産業計	255,998	251,751	230,247	21,504	4,247	319,075	312,931	6,144	170,178	168,511	1,667
C 鉱業、採石業、砂利採取業	x	x	x	x	x	x	x	x	x	x	x
D 建設業	339,425	327,251	302,407	24,844	12,174	369,778	355,405	14,373	211,335	208,440	2,895
E 製造業	298,430	290,604	256,479	34,125	7,826	344,632	334,942	9,690	178,989	175,983	3,006
F 電気・ガス・熱供給・水道業	403,474	402,309	357,230	45,079	1,165	425,688	424,492	1,196	281,478	280,481	997
G 情報通信業	310,531	307,233	277,519	29,714	3,298	366,920	363,302	3,618	226,688	223,864	2,824
H 運輸業、郵便業	267,323	264,227	234,269	29,958	3,096	295,448	291,651	3,797	155,874	155,557	317
I 卸売業、小売業	211,708	207,528	194,538	12,990	4,180	302,753	295,835	6,918	125,407	123,822	1,585
J 金融業・保険業	339,769	339,012	316,577	22,435	757	435,908	435,417	491	233,106	232,055	1,051
K 不動産業・物品賃貸業	x	x	x	x	x	x	x	x	x	x	x
L 学術研究、専門・技術サービス業	336,674	332,185	299,879	32,306	4,489	389,026	383,351	5,675	195,394	194,105	1,289
M 宿泊業、飲食サービス業	111,763	111,182	106,021	5,161	581	143,844	142,542	1,302	92,848	92,693	155
N 生活関連サービス、娯楽業	182,385	182,385	169,922	12,463	0	245,740	245,740	0	135,385	135,385	0
O 教育、学習支援業	286,990	286,990	284,145	2,845	0	335,089	335,089	0	235,031	235,031	0
P 医療、福祉	251,978	249,396	231,520	17,876	2,582	341,082	338,788	2,294	216,745	214,049	2,696
Q 複合サービス事業	260,579	258,276	250,887	7,389	2,303	293,427	291,033	2,394	204,371	202,222	2,149
R サービス業(他に分類されないもの)	200,064	199,972	182,337	17,635	92	236,568	236,446	122	140,124	140,081	43
E09 食料品・たばこ	216,463	216,463	189,645	26,818	0	281,448	281,448	0	146,180	146,180	0
E11 繊維工業	214,845	214,845	204,658	10,187	0	250,514	250,514	0	172,586	172,586	0
E12 木材・木製品	215,023	215,023	199,496	15,527	0	276,999	276,999	0	114,231	114,231	0
E13 家具・装備品	321,419	321,419	260,383	61,036	0	343,024	343,024	0	199,745	199,745	0
E14 パルプ・紙	272,528	272,528	240,017	32,511	0	309,829	309,829	0	160,402	160,402	0
E15 印刷・同関連業	239,975	239,975	234,635	5,340	0	261,318	261,318	0	200,887	200,887	0
E16 化学、石油・石炭	355,179	347,789	314,419	33,370	7,390	403,927	394,618	9,309	243,442	240,452	2,990
E18 プラスチック製品	315,920	266,556	234,206	32,350	49,364	409,496	338,378	71,118	165,941	151,443	14,498
E19 ゴム製品	274,767	274,767	233,798	40,969	0	305,131	305,131	0	167,466	167,466	0
E21 窯業・土石製品	314,034	313,366	284,186	29,180	668	326,812	326,099	713	222,949	222,599	350
E22 鉄鋼業	328,155	328,129	289,481	38,648	26	379,171	379,134	37	207,020	207,020	0
E23 非鉄金属製造業	287,132	287,132	253,607	33,525	0	332,186	332,186	0	169,742	169,742	0
E24 金属製品製造業	266,561	266,561	238,480	28,081	0	305,723	305,723	0	157,149	157,149	0
E25 はん用機械器具	311,349	311,194	274,826	36,368	155	338,937	338,745	192	194,553	194,553	0
E26 生産用機械器具	315,903	315,903	279,894	36,009	0	329,604	329,604	0	224,035	224,035	0
E27 業務用機械器具	299,125	299,125	273,586	25,539	0	332,505	332,505	0	189,167	189,167	0
E28 電子・デバイス	342,585	339,548	301,400	38,148	3,037	386,792	383,239	3,553	215,251	213,701	1,550
E29 電気機械器具	317,504	317,332	283,934	33,398	172	355,322	355,121	201	191,072	190,996	76
E30 情報通信機械器具	290,503	290,503	260,129	30,374	0	344,955	344,955	0	182,933	182,933	0
E31 輸送用機械器具	335,227	317,065	269,028	48,037	18,162	368,822	348,503	20,319	197,604	188,277	9,327
E32 その他の製造業	271,493	269,147	261,340	7,807	2,346	326,972	323,144	3,828	183,664	183,664	0
I-1 卸売業	326,660	314,486	292,608	21,878	12,174	371,053	357,292	13,761	210,777	202,746	8,031
I-2 小売業	167,126	166,046	156,503	9,543	1,080	254,259	252,200	2,059	110,251	109,810	441
M75 宿泊業	177,317	177,271	166,710	10,561	46	212,299	212,299	0	150,903	150,821	82
MS M一括分	94,674	93,954	90,201	3,753	720	122,244	120,531	1,713	79,471	79,299	172
N80 娯楽業	148,330	148,330	141,747	6,583	0	207,425	207,425	0	89,274	89,274	0
P83 医療業	299,452	296,707	268,381	28,326	2,745	389,261	387,557	1,704	257,070	253,834	3,236
PS P一括分	206,818	204,390	196,455	7,935	2,428	281,818	278,798	3,020	182,091	179,859	2,232
R91 職業紹介・労働者派遣業	193,411	193,411	171,015	22,396	0	217,257	217,257	0	161,199	161,199	0
R92 その他の事業サービス業	170,322	170,320	153,802	16,518	2	215,200	215,197	3	105,550	105,549	1
RS R一括分	262,679	262,287	250,108	12,179	392	289,284	288,853	431	183,441	183,167	274

(注)「E09」はE09と10を、「E16」はE16と17を、「E32」はE32と20を、「M一括分」はM76、77を、「P一括分」はP84、85を、「R一括分」はR88、89、90、93、94、95をまとめて算定したものである。

また、Xは対象事業所が僅少のため、秘密保持上公表を控えたものである。

第1-2表 産業及び性別常用労働者の1人平均月間現金給与額(30人以上)

平成25年4月分

産 業	計					男			女		
	現金給与総額	きまって支給する給与	所定内給与	超過労働給与	特別に支払われた給与	現金給与総額	きまって支給する給与	特別に支払われた給与	現金給与総額	きまって支給する給与	特別に支払われた給与
TL 調査産業計	278,126	272,929	246,221	26,708	5,197	337,634	330,369	7,265	188,763	186,672	2,091
C 鉱業、採石業、砂利採取業	x	x	x	x	x	x	x	x	x	x	x
D 建設業	393,851	385,117	335,480	49,637	8,734	415,242	405,368	9,874	280,537	277,838	2,699
E 製造業	313,811	304,534	266,646	37,888	9,277	353,772	342,810	10,962	194,417	190,174	4,243
F 電気・ガス・熱供給・水道業	452,384	451,411	390,023	61,388	973	477,674	476,609	1,065	323,586	323,082	504
G 情報通信業	328,597	323,893	286,179	37,714	4,704	398,296	393,436	4,860	207,491	203,058	4,433
H 運輸業、郵便業	269,460	266,632	226,369	40,263	2,828	299,722	296,259	3,463	155,560	155,120	440
I 卸売業、小売業	227,793	219,825	208,395	11,430	7,968	341,151	326,739	14,412	135,634	132,904	2,730
J 金融業・保険業	363,930	362,409	338,496	23,913	1,521	474,146	473,147	999	244,636	242,550	2,086
K 不動産業・物品賃貸業	x	x	x	x	x	x	x	x	x	x	x
L 学術研究、専門・技術サービス業	346,401	343,506	303,375	40,131	2,895	400,489	396,876	3,613	205,945	204,916	1,029
M 宿泊業、飲食サービス業	145,732	144,311	134,947	9,364	1,421	191,632	188,462	3,170	114,904	114,657	247
N 生活関連サービス、娯楽業	188,560	188,560	173,113	15,447	0	255,454	255,454	0	135,187	135,187	0
O 教育、学習支援業	317,778	317,778	313,544	4,234	0	366,477	366,477	0	258,005	258,005	0
P 医療、福祉	286,916	285,031	263,372	21,659	1,885	362,635	360,944	1,691	246,500	244,511	1,989
Q 複合サービス事業	264,729	260,115	256,168	3,947	4,614	289,919	285,506	4,413	213,800	208,780	5,020
R サービス業(他に分類されないもの)	173,062	173,045	155,266	17,779	17	205,436	205,406	30	133,844	133,844	0
E09 食料品・たばこ	222,625	222,625	192,799	29,826	0	282,615	282,615	0	157,100	157,100	0
E11 繊維工業	229,972	229,972	206,874	23,098	0	271,195	271,195	0	188,182	188,182	0
E12 木材・木製品	311,832	311,832	277,521	34,311	0	324,735	324,735	0	213,417	213,417	0
E13 家具・装備品	329,261	329,261	250,272	78,989	0	346,860	346,860	0	222,405	222,405	0
E14 パルプ・紙	315,300	315,300	266,711	48,589	0	347,866	347,866	0	193,109	193,109	0
E15 印刷・同関連業	255,353	255,353	247,258	8,095	0	283,736	283,736	0	213,013	213,013	0
E16 化学、石油・石炭	345,569	345,569	312,602	32,967	0	392,190	392,190	0	242,156	242,156	0
E18 プラスチック製品	354,302	281,264	247,122	34,142	73,038	429,528	336,124	93,404	183,910	157,001	26,909
E19 ゴム製品	274,767	274,767	233,798	40,969	0	305,131	305,131	0	167,466	167,466	0
E21 窯業・土石製品	343,128	343,128	317,831	25,297	0	364,724	364,724	0	221,191	221,191	0
E22 鉄鋼業	352,878	352,825	276,376	76,449	53	398,893	398,825	68	190,065	190,065	0
E23 非鉄金属製造業	287,132	287,132	253,607	33,525	0	332,186	332,186	0	169,742	169,742	0
E24 金属製品製造業	267,068	267,068	235,470	31,598	0	285,159	285,159	0	179,545	179,545	0
E25 はん用機械器具	329,280	329,077	289,197	39,880	203	354,036	353,793	243	203,643	203,643	0
E26 生産用機械器具	312,754	312,754	286,652	26,102	0	328,056	328,056	0	226,461	226,461	0
E27 業務用機械器具	313,193	313,193	286,567	26,626	0	335,496	335,496	0	228,089	228,089	0
E28 電子・デバイス	353,626	350,200	308,943	41,257	3,426	393,488	389,585	3,903	225,793	223,897	1,896
E29 電気機械器具	328,612	328,422	293,273	35,149	190	361,491	361,275	216	204,638	204,546	92
E30 情報通信機械器具	303,662	303,662	269,626	34,036	0	350,321	350,321	0	195,522	195,522	0
E31 輸送用機械器具	345,702	328,438	278,196	50,242	17,264	372,316	353,928	18,388	215,929	204,143	11,786
E32 その他の製造業	279,965	279,965	268,809	11,156	0	349,875	349,875	0	173,724	173,724	0
I-1 卸売業	337,901	313,466	292,994	20,472	24,435	384,509	356,132	28,377	230,155	214,833	15,322
I-2 小売業	184,999	183,430	175,514	7,916	1,569	307,676	304,045	3,631	118,530	118,079	451
M75 宿泊業	219,445	219,445	198,940	20,505	0	258,244	258,244	0	175,535	175,535	0
MS M一括分	115,819	113,821	108,978	4,843	1,998	150,557	145,432	5,125	97,165	96,846	319
N80 娯楽業	169,192	169,192	159,935	9,257	0	238,077	238,077	0	109,669	109,669	0
P83 医療業	324,275	324,272	294,213	30,059	3	412,471	412,462	9	276,310	276,310	0
PS P一括分	237,938	233,585	222,938	10,647	4,353	295,421	291,462	3,959	208,003	203,445	4,558
R91 職業紹介・労働者派遣業	191,389	191,389	168,644	22,745	0	215,908	215,908	0	156,364	156,364	0
R92 その他の事業サービス業	137,686	137,683	123,082	14,601	3	175,354	175,349	5	102,366	102,365	1
RS R一括分	227,943	227,800	219,904	7,896	143	252,243	252,011	232	189,260	189,260	0

(注)「E09」はE09と10を、「E16」はE16と17を、「E32」はE32と20を、「M一括分」はM76、77を、「P一括分」はP84、85を、「R一括分」はR88、89、90、93、94、95をまとめて算定したものである。
また、Xは対象事業所が僅少のため、秘密保持上公表を控えたものである。

第2-1表 産業及び性別常用労働者の1人平均月間出勤日数及び労働時間数(5人以上)

平成25年4月分

産 業	計				男				女			
	出勤日数	総実労働時間	所定内労働時間	所定外労働時間	出勤日数	総実労働時間	所定内労働時間	所定外労働時間	出勤日数	総実労働時間	所定内労働時間	所定外労働時間
TL 調査産業計	19.8	154.7	141.9	12.8	20.6	173.1	155.2	17.9	18.6	129.6	123.8	5.8
C 鉱業,採石業,砂利採取業	x	x	x	x	x	x	x	x	x	x	x	x
D 建設業	22.3	183.1	169.4	13.7	22.8	187.7	172.7	15.0	20.6	163.8	155.4	8.4
E 製造業	20.6	173.6	155.1	18.5	20.6	181.2	159.5	21.7	20.4	153.8	143.6	10.2
F 電気・ガス・熱供給・水道業	20.3	159.7	151.6	8.1	20.4	162.0	153.2	8.8	19.5	146.3	142.3	4.0
G 情報通信業	19.7	169.9	151.3	18.6	20.1	180.4	157.8	22.6	19.0	154.3	141.7	12.6
H 運輸業,郵便業	21.1	177.1	153.5	23.6	21.5	187.0	159.9	27.1	19.3	137.7	128.1	9.6
I 卸売業,小売業	19.9	145.9	135.2	10.7	21.3	178.9	160.4	18.5	18.5	114.5	111.2	3.3
J 金融業・保険業	19.1	150.1	139.6	10.5	19.5	158.9	145.5	13.4	18.7	140.3	133.0	7.3
K 不動産業・物品賃貸業	x	x	x	x	x	x	x	x	x	x	x	x
L 学術研究,専門・技術サービス業	20.4	174.1	155.0	19.1	21.0	184.1	161.0	23.1	18.7	147.4	139.0	8.4
M 宿泊業,飲食サービス業	16.5	104.1	99.8	4.3	17.1	121.7	114.1	7.6	16.2	94.0	91.5	2.5
N 生活関連サービス,娯楽業	18.8	143.7	133.0	10.7	20.2	165.8	149.5	16.3	17.8	127.2	120.7	6.5
O 教育,学習支援業	17.8	125.0	120.1	4.9	19.3	138.3	132.0	6.3	16.2	110.7	107.3	3.4
P 医療,福祉	19.2	141.7	136.2	5.5	19.8	154.8	145.9	8.9	18.9	136.5	132.3	4.2
Q 複合サービス事業	19.5	152.3	148.2	4.1	20.0	156.4	153.7	2.7	18.7	145.2	138.7	6.5
R サービス業(他に分類されないもの)	19.5	151.5	139.2	12.3	20.4	168.5	153.2	15.3	18.1	123.7	116.3	7.4
E09 食料品・たばこ	21.1	165.4	148.5	16.9	21.5	183.2	161.7	21.5	20.7	146.2	134.3	11.9
E11 繊維工業	23.0	170.6	164.0	6.6	23.0	187.8	180.2	7.6	23.0	150.2	144.8	5.4
E12 木材・木製品	23.0	185.2	164.2	21.0	22.0	206.8	174.2	32.6	24.7	149.9	147.8	2.1
E13 家具・装備品	21.0	193.3	159.4	33.9	21.3	199.2	162.1	37.1	19.4	159.9	144.1	15.8
E14 パルプ・紙	22.4	184.3	163.9	20.4	22.9	196.4	171.8	24.6	21.0	147.7	139.9	7.8
E15 印刷・同関連業	22.1	185.5	169.1	16.4	22.3	187.1	172.9	14.2	21.8	182.6	162.1	20.5
E16 化学・石油・石炭	21.1	175.3	159.9	15.4	21.2	179.3	161.7	17.6	21.1	166.3	155.8	10.5
E18 プラスチック製品	20.0	166.9	150.1	16.8	20.5	183.1	158.7	24.4	19.2	140.9	136.3	4.6
E19 ゴム製品	19.5	170.1	149.4	20.7	19.8	171.7	150.9	20.8	18.5	164.6	144.2	20.4
E21 窯業・土石製品	21.0	176.2	158.5	17.7	21.0	177.4	158.5	18.9	21.1	167.5	158.5	9.0
E22 鉄鋼業	22.3	191.3	172.1	19.2	22.8	203.8	179.8	24.0	21.3	162.0	154.1	7.9
E23 非鉄金属製造業	20.2	169.0	156.7	12.3	20.6	173.9	159.2	14.7	19.2	156.5	150.3	6.2
E24 金属製品製造業	21.6	174.8	157.1	17.7	21.9	181.2	159.5	21.7	20.9	156.4	150.2	6.2
E25 はん用機械器具	20.3	169.9	152.6	17.3	20.4	174.8	155.4	19.4	19.7	148.9	140.8	8.1
E26 生産用機械器具	20.8	181.3	159.2	22.1	20.9	184.4	159.4	25.0	20.1	160.6	158.0	2.6
E27 業務用機械器具	20.7	172.7	159.9	12.8	20.7	178.4	163.0	15.4	20.7	154.0	149.6	4.4
E28 電子・デバイス	20.2	175.0	157.3	17.7	20.2	180.6	160.1	20.5	19.9	158.9	149.3	9.6
E29 電気機械器具	19.6	174.3	155.9	18.4	19.5	177.4	158.3	19.1	19.9	164.5	148.1	16.4
E30 情報通信機械器具	19.9	164.9	150.4	14.5	20.5	177.2	158.1	19.1	18.8	140.6	135.0	5.6
E31 輸送用機械器具	19.7	174.6	151.4	23.2	19.6	178.7	153.7	25.0	20.0	157.6	141.9	15.7
E32 その他の製造業	21.0	167.5	162.0	5.5	21.4	173.9	166.5	7.4	20.4	157.5	155.0	2.5
I-1 卸売業	21.4	177.5	162.4	15.1	22.4	190.6	172.9	17.7	18.9	143.2	134.9	8.3
I-2 小売業	19.3	133.6	124.6	9.0	20.6	170.6	151.5	19.1	18.5	109.4	107.0	2.4
M75 宿泊業	19.6	142.6	137.1	5.5	21.2	161.1	153.4	7.7	18.5	128.7	124.9	3.8
MS M一括	15.7	94.2	90.1	4.1	15.8	109.1	101.6	7.5	15.7	85.9	83.8	2.1
N80 娯楽業	15.9	110.7	105.6	5.1	18.3	136.6	129.2	7.4	13.5	84.8	82.0	2.8
P83 医療業	19.2	144.7	136.4	8.3	18.5	146.2	133.5	12.7	19.5	144.0	137.8	6.2
PS P一括	19.2	138.8	135.9	2.9	21.4	165.4	161.1	4.3	18.5	130.0	127.6	2.4
R91 職業紹介・労働者派遣業	19.0	158.3	142.1	16.2	19.5	168.1	148.0	20.1	18.2	145.0	134.1	10.9
R92 その他の事業サービス業	19.3	137.8	126.7	11.1	20.3	160.2	145.5	14.7	17.9	105.3	99.5	5.8
RS R一括	20.8	165.4	157.0	8.4	21.8	180.5	170.2	10.3	17.9	120.4	117.5	2.9

(注)第1表の(注)参照。

第2-2表 産業及び性別常用労働者の1人平均月間出勤日数及び労働時間数(30人以上)

平成25年4月分

産 業	計				男				女				
	出勤日数	総実 労働時間	所定内 労働時間	所定外 労働時間	出勤日数	総実 労働時間	所定内 労働時間	所定外 労働時間	出勤日数	総実 労働時間	所定内 労働時間	所定外 労働時間	
TL	調査産業計	19.7	157.1	142.7	14.4	20.3	172.4	153.3	19.1	18.8	134.2	126.8	7.4
C	鉱業、採石業、砂利採取業	x	x	x	x	x	x	x	x	x	x	x	x
D	建設業	21.2	176.2	155.6	20.6	21.5	178.0	156.8	21.2	19.5	167.0	149.3	17.7
E	製造業	20.2	174.1	154.6	19.5	20.2	178.8	157.3	21.5	20.3	159.9	146.5	13.4
F	電気・ガス・熱供給・水道業	19.6	156.7	147.0	9.7	19.7	158.9	148.4	10.5	18.8	145.0	139.7	5.3
G	情報通信業	19.3	170.8	147.1	23.7	20.0	184.5	155.5	29.0	18.0	147.2	132.5	14.7
H	運輸業、郵便業	21.0	181.2	150.2	31.0	21.4	192.9	156.8	36.1	19.7	136.8	125.2	11.6
I	卸売業、小売業	20.5	144.8	137.3	7.5	21.6	173.7	161.0	12.7	19.6	121.3	118.0	3.3
J	金融業・保険業	19.3	151.2	139.6	11.6	19.9	161.8	146.7	15.1	18.6	139.7	132.0	7.7
K	不動産業・物品賃貸業	x	x	x	x	x	x	x	x	x	x	x	x
L	学術研究、専門・技術サービス業	19.3	169.2	150.1	19.1	19.8	178.4	154.7	23.7	17.9	145.4	138.2	7.2
M	宿泊業、飲食サービス業	17.2	115.6	109.7	5.9	19.2	142.9	134.1	8.8	15.8	97.1	93.2	3.9
N	生活関連サービス、娯楽業	19.6	153.2	138.8	14.4	20.2	170.8	152.1	18.7	19.1	139.2	128.2	11.0
O	教育、学習支援業	18.2	128.0	121.4	6.6	20.2	144.2	135.8	8.4	15.8	108.2	103.8	4.4
P	医療、福祉	19.0	143.2	137.8	5.4	19.7	153.7	146.2	7.5	18.7	137.6	133.3	4.3
Q	複合サービス事業	20.0	154.8	151.9	2.9	20.4	158.8	155.9	2.9	19.0	147.0	144.0	3.0
R	サービス業(他に分類されないもの)	18.6	142.3	130.0	12.3	19.5	160.4	144.2	16.2	17.6	120.5	112.8	7.7
E09	食料品・たばこ	21.2	168.3	150.0	18.3	21.4	182.8	161.1	21.7	21.0	152.6	138.0	14.6
E11	繊維工業	22.0	188.3	173.4	14.9	21.6	184.7	169.6	15.1	22.5	192.0	177.3	14.7
E12	木材・木製品	19.4	173.7	152.5	21.2	19.8	177.8	155.8	22.0	16.4	142.7	127.2	15.5
E13	家具・装備品	19.7	199.7	154.5	45.2	19.7	204.0	155.6	48.4	19.5	172.9	147.6	25.3
E14	パルプ・紙	22.1	199.2	169.4	29.8	22.4	207.1	173.0	34.1	20.7	169.3	155.7	13.6
E15	印刷・同関連業	22.4	199.2	172.7	26.5	22.3	199.0	174.8	24.2	22.5	199.4	169.6	29.8
E16	化学、石油・石炭	21.1	175.1	160.0	15.1	21.0	178.3	161.3	17.0	21.2	168.1	157.2	10.9
E18	プラスチック製品	20.4	168.2	152.3	15.9	20.7	178.4	158.9	19.5	19.8	145.0	137.4	7.6
E19	ゴム製品	19.5	170.1	149.4	20.7	19.8	171.7	150.9	20.8	18.5	144.2	144.2	20.4
E21	窯業・土石製品	20.8	169.3	157.8	11.5	20.7	170.0	157.6	12.4	21.2	165.5	158.5	7.0
E22	鉄鋼業	21.1	202.7	163.9	38.8	21.4	211.0	167.0	44.0	19.9	172.9	152.6	20.3
E23	非鉄金属製造業	20.2	169.0	156.7	12.3	20.6	173.9	159.2	14.7	19.2	156.5	150.3	6.2
E24	金属製品製造業	20.9	176.8	158.2	18.6	21.1	178.4	159.3	19.1	20.1	168.4	152.6	15.8
E25	はん用機械器具	20.4	172.8	154.9	17.9	20.5	177.0	156.9	20.1	19.6	151.6	144.6	7.0
E26	生産用機械器具	19.4	166.6	148.3	18.3	19.4	168.7	147.7	21.0	19.4	154.7	151.7	3.0
E27	業務用機械器具	20.5	171.4	158.6	12.8	20.5	175.5	161.2	14.3	20.6	155.9	148.8	7.1
E28	電子・デバイス	20.1	176.3	157.5	18.8	20.1	181.2	159.7	21.5	19.8	160.9	150.7	10.2
E29	電気機械器具	19.6	177.2	157.6	19.6	19.5	178.3	158.8	19.5	19.7	172.7	153.1	19.6
E30	情報通信機械器具	20.4	171.2	155.0	16.2	20.6	179.2	159.2	20.0	19.8	152.4	145.1	7.3
E31	輸送用機械器具	19.4	173.8	151.2	22.6	19.3	176.5	152.5	24.0	19.9	160.3	145.0	15.3
E32	その他の製造業	21.0	165.6	159.4	6.2	21.3	174.1	166.0	8.1	20.6	152.5	149.3	3.2
I-1	卸売業	21.9	176.7	164.9	11.8	22.5	185.4	172.1	13.3	20.5	156.6	148.3	8.3
I-2	小売業	19.9	132.5	126.6	5.9	20.9	164.6	152.4	12.2	19.4	115.0	112.6	2.4
M75	宿泊業	21.3	163.2	152.3	10.9	23.8	188.6	176.2	12.4	18.4	134.4	125.2	9.2
MS	M一括分	15.6	96.2	92.4	3.8	16.4	114.8	108.2	6.6	15.1	86.1	83.8	2.3
N80	娯楽業	17.0	122.8	116.6	6.2	18.4	146.2	137.2	9.0	15.8	102.5	98.7	3.8
P83	医療業	19.0	143.2	135.8	7.4	18.2	144.2	134.0	10.2	19.4	142.6	136.7	5.9
PS	P一括分	19.1	143.1	140.3	2.8	21.6	166.3	162.5	3.8	17.8	131.1	128.8	2.3
R91	職業紹介・労働者派遣業	18.9	159.1	142.2	16.9	19.6	168.7	148.1	20.6	18.0	145.4	133.8	11.6
R92	その他のサービス業	18.6	125.2	116.1	9.1	19.5	148.7	135.5	13.2	17.8	103.2	97.9	5.3
RS	R一括分	17.4	133.4	128.9	4.5	19.3	160.1	153.6	6.5	14.5	90.9	89.5	1.4

(注)第1表の(注)参照。

第3-1表(1) 産業及び性別常用労働者の月末及び増加減少推計労働者数(5人以上)
並びにパートタイム労働者数及びパートタイム労働者比率(計)

平成25年4月分

産 業	前調査期間 末 常 用 労働者数	増 加 常 用 労働者数	減 少 常 用 労働者数	本調査期間 末 常 用 労働者数	パートタイム	
					うちパートタイム 労働者数	パートタイム 労働者比率
TL 調査産業計	695,092	32,994	25,640	702,446	190,195	27.1
C 鉱業、採石業、砂利採取業	x	x	x	x	x	x
D 建設業	34,917	1,441	741	35,617	1,193	3.3
E 製造業	192,777	5,565	2,488	195,854	27,009	13.8
F 電気・ガス・熱供給・水道業	4,814	126	172	4,768	170	3.6
G 情報通信業	9,528	211	374	9,365	739	7.9
H 業	45,599	1,707	1,132	46,174	7,911	17.1
I 業	116,370	3,326	2,690	117,006	51,692	44.2
J 業	20,353	830	834	20,349	2,428	11.9
K 不動産業・物品賃貸業	x	x	x	x	x	x
L 学術研究、専門・技術サービス業	12,354	219	401	12,172	1,190	9.8
M 宿泊業、飲食サービス業	43,606	2,864	2,455	44,015	34,709	78.9
N 生活関連サービス、娯楽業	22,349	1,082	901	22,530	10,698	47.5
O 教育、学習支援業	37,891	4,656	3,481	39,066	9,250	23.7
P 医療、福祉	90,710	6,876	4,947	92,639	24,605	26.6
Q 複合サービス事業	5,874	741	850	5,765	891	15.5
R サービス業(他に分類されないもの)	52,961	3,093	3,972	52,082	14,699	28.2
E09 食料品・たばこ	24,815	1,189	467	25,537	9,469	37.1
E11 繊維工業	4,296	160	26	4,430	622	14.0
E12 木材・木製品	2,350	44	35	2,359	530	22.5
E13 家具・装備品	3,840	212	133	3,919	373	9.5
E14 パルプ・紙	1,997	19	27	1,989	315	15.8
E15 印刷・同関連業	3,440	69	12	3,497	311	8.9
E16 化学、石油・石炭	6,403	138	49	6,492	580	8.9
E18 プラスチック製品	14,246	277	136	14,387	2,586	18.0
E19 ゴム製品	1,270	22	14	1,278	36	2.8
E21 窯業・土石製品	3,313	54	31	3,336	138	4.1
E22 鉄鋼業	3,143	86	28	3,201	344	10.7
E23 非鉄金属製造業	2,028	12	19	2,021	316	15.6
E24 金属製品製造業	14,885	317	165	15,037	2,126	14.1
E25 はん用機械器具	8,128	181	103	8,206	806	9.8
E26 生産用機械器具	11,127	202	95	11,234	336	3.0
E27 業務用機械器具	8,008	220	17	8,211	1,023	12.5
E28 電子・デバイス	11,749	300	240	11,809	614	5.2
E29 電気機械器具	20,977	795	286	21,486	1,397	6.5
E30 情報通信機械器具	4,350	114	60	4,404	599	13.6
E31 輸送用機械器具	39,095	1,055	448	39,702	4,025	10.1
E32 その他の製造業	3,317	99	97	3,319	463	13.9
I-1 卸売業	32,472	1,017	743	32,746	2,586	7.9
I-2 小売業	83,898	2,309	1,947	84,260	49,106	58.3
M75 宿泊業	9,070	401	423	9,048	4,314	47.7
MS M一括分	34,536	2,463	2,032	34,967	30,395	86.9
N80 娯楽業	12,231	321	1,123	11,429	7,991	69.9
P83 医療業	43,984	2,769	1,351	45,402	9,094	20.0
PS P一括分	46,726	4,107	3,596	47,237	15,511	32.8
R91 職業紹介・労働者派遣業	19,044	1,418	1,571	18,891	3,140	16.6
R92 その他の事業サービス業	21,548	1,607	1,938	21,217	9,332	44.0
RS R一括分	12,369	68	463	11,974	2,227	18.6

(注)第1表の(注)参照。

第3-1表(2) 産業及び性別常用労働者の月末及び増加減少推計労働者数(5人以上)
並びにパートタイム労働者数及びパートタイム労働者比率(男)

平成25年4月分

産 業	前調査期間 末 常 用 労働者数	増 加 常 用 労働者数	減 少 常 用 労働者数	本調査期間 末 常 用 労働者数	パートタイム	
					うちパートタイム 労働者数	パートタイム 労働者比率
TL 調査産業計	401,154	16,745	13,546	404,353	45,358	11.2
C 鉱業、採石業、砂利採取業	x	x	x	x	x	x
D 建設業	28,236	1,177	627	28,786	278	1.0
E 製造業	139,079	3,856	1,783	141,152	6,171	4.4
F 電気・ガス・熱供給・水道業	4,051	126	122	4,055	117	2.9
G 情報通信業	5,715	69	203	5,581	16	0.3
H 業	36,182	1,394	478	37,098	3,178	8.6
I 業	56,865	1,430	1,593	56,702	9,019	15.9
J 業	10,686	561	526	10,721	103	1.0
K 不動産業・物品賃貸業	x	x	x	x	x	x
L 学術研究、専門・技術サービス業	9,013	131	262	8,882	226	2.5
M 宿泊業、飲食サービス業	16,457	817	1,232	16,042	9,978	62.2
N 生活関連サービス、娯楽業	9,677	411	651	9,437	2,931	31.1
O 教育、学習支援業	19,670	2,417	1,794	20,293	2,498	12.3
P 医療、福祉	25,502	1,883	932	26,453	4,692	17.7
Q 複合サービス事業	3,656	474	440	3,690	300	8.1
R サービス業(他に分類されないもの)	33,117	1,777	2,727	32,167	4,286	13.3
E09 食料品・たばこ	12,973	480	264	13,189	1,958	14.8
E11 繊維工業	2,321	109	19	2,411	21	0.9
E12 木材・木製品	1,461	20	26	1,455	9	0.6
E13 家具・装備品	3,234	190	69	3,355	285	8.5
E14 パルプ・紙	1,494	16	13	1,497	59	3.9
E15 印刷・同関連業	2,227	39	6	2,260	77	3.4
E16 化学、石油・石炭	4,442	107	13	4,536	51	1.1
E18 プラスチック製品	8,755	247	125	8,877	311	3.5
E19 ゴム製品	990	18	12	996	9	0.9
E21 窯業・土石製品	2,897	54	17	2,934	121	4.1
E22 鉄鋼業	2,203	86	28	2,261	47	2.1
E23 非鉄金属製造業	1,463	12	12	1,463	42	2.9
E24 金属製品製造業	10,916	271	68	11,119	791	7.1
E25 はん用機械器具	6,565	181	98	6,648	264	4.0
E26 生産用機械器具	9,676	202	95	9,783	132	1.3
E27 業務用機械器具	6,144	167	13	6,298	339	5.4
E28 電子・デバイス	8,741	205	200	8,746	74	0.8
E29 電気機械器具	16,171	583	239	16,515	302	1.8
E30 情報通信機械器具	2,890	73	41	2,922	95	3.3
E31 輸送用機械器具	31,494	700	352	31,842	1,088	3.4
E32 その他の製造業	2,022	96	73	2,045	96	4.7
I-1 卸売業	23,505	826	682	23,649	516	2.2
I-2 小売業	33,360	604	911	33,053	8,503	25.7
M75 宿泊業	3,875	218	173	3,920	1,225	31.3
MS M一括分	12,582	599	1,059	12,122	8,753	72.2
N80 娯楽業	6,268	229	939	5,558	3,017	54.3
P83 医療業	14,043	1,221	649	14,615	3,312	22.7
PS P一括分	11,459	662	283	11,838	1,380	11.7
R91 職業紹介・労働者派遣業	11,006	704	918	10,792	733	6.8
R92 その他の事業サービス業	12,813	1,011	1,375	12,449	2,558	20.5
RS R一括分	9,298	62	434	8,926	995	11.1

(注)第1表の(注)参照。

第3-1表(3) 産業及び性別常用労働者の月末及び増加減少推計労働者数(5人以上)並びにパートタイム労働者数及びパートタイム労働者比率(女)

平成25年4月分

産 業	前調査期間 末常用 労働者数	増 加 常 用 労働者数	減 少 常 用 労働者数	本調査期間 末常用 労働者数	パートタイム	
					うちパートタイム 労働者数	パートタイム 労働者比率
TL 調査産業計	293,938	16,249	12,094	298,093	144,837	48.6
C 鉱業、採石業、砂利採取業	x	x	x	x	x	x
D 建設業	6,681	264	114	6,831	915	13.4
E 製造業	53,698	1,709	705	54,702	20,838	38.1
F 電気・ガス・熱供給・水道業	763	0	50	713	53	7.4
G 情報通信業	3,813	142	171	3,784	723	19.1
H 業	9,417	313	654	9,076	4,733	52.1
I 業	59,505	1,896	1,097	60,304	42,673	70.8
J 業	9,667	269	308	9,628	2,325	24.1
K 不動産業・物品賃貸業	x	x	x	x	x	x
L 学術研究、専門・技術サービス業	3,341	88	139	3,290	964	29.3
M 宿泊業、飲食サービス業	27,149	2,047	1,223	27,973	24,731	88.4
N 生活関連サービス、娯楽業	12,672	671	250	13,093	7,767	59.3
O 教育、学習支援業	18,221	2,239	1,687	18,773	6,752	36.0
P 医療、福祉	65,208	4,993	4,015	66,186	19,913	30.1
Q 複合サービス事業	2,218	267	410	2,075	591	28.5
R サービス業(他に分類されないもの)	19,844	1,316	1,245	19,915	10,413	52.3
E09 食料品・たばこ	11,842	709	203	12,348	7,511	60.8
E11 繊維工業	1,975	51	7	2,019	601	29.8
E12 木材・木製品	889	24	9	904	521	57.6
E13 家具・装備品	606	22	64	564	88	15.6
E14 パルプ・紙	503	3	14	492	256	52.0
E15 印刷・同関連業	1,213	30	6	1,237	234	18.9
E16 化学、石油・石炭	1,961	31	36	1,956	529	27.0
E18 プラスチック製品	5,491	30	11	5,510	2,275	41.3
E19 ゴム製品	280	4	2	282	27	9.6
E21 窯業・土石製品	416	0	14	402	17	4.2
E22 鉄鋼業	940	0	0	940	297	31.6
E23 非鉄金属製造業	565	0	7	558	274	49.1
E24 金属製品製造業	3,969	46	97	3,918	1,335	34.1
E25 はん用機械器具	1,563	0	5	1,558	542	34.8
E26 生産用機械器具	1,451	0	0	1,451	204	14.1
E27 業務用機械器具	1,864	53	4	1,913	684	35.8
E28 電子・デバイス	3,008	95	40	3,063	540	17.6
E29 電気機械器具	4,806	212	47	4,971	1,095	22.0
E30 情報通信機械器具	1,460	41	19	1,482	504	34.0
E31 輸送用機械器具	7,601	355	96	7,860	2,937	37.4
E32 その他の製造業	1,295	3	24	1,274	367	28.8
I-1 卸売業	8,967	191	61	9,097	2,070	22.8
I-2 小売業	50,538	1,705	1,036	51,207	40,603	79.3
M75 宿泊業	5,195	183	250	5,128	3,089	60.2
MS M一括分	21,954	1,864	973	22,845	21,642	94.7
N80 娯楽業	5,963	92	184	5,871	4,974	84.7
P83 医療業	29,941	1,548	702	30,787	5,782	18.8
PS P一括分	35,267	3,445	3,313	35,399	14,131	39.9
R91 職業紹介・労働者派遣業	8,038	714	653	8,099	2,407	29.7
R92 その他の事業サービス業	8,735	596	563	8,768	6,774	77.3
RS R一括分	3,071	6	29	3,048	1,232	40.4

(注)第1表の(注)参照。

第3-2表(1) 産業及び性別常用労働者の月末及び増加減少推計労働者数(30人以上)並びにパートタイム労働者数及びパートタイム労働者比率(計)

平成25年4月分

産 業	前調査期間 末常用 労働者数	増 加 常 用 労働者数	減 少 常 用 労働者数	本調査期間 末常用 労働者数	パートタイム	
					うちパートタイム 労働者数	パートタイム 労働者比率
TL 調査産業計	423,501	20,632	14,793	429,340	98,232	22.9
C 鉱業、採石業、砂利採取業	x	x	x	x	x	x
D 建設業	11,379	636	81	11,934	68	0.6
E 製造業	145,397	5,081	2,125	148,353	16,067	10.8
F 電気・ガス・熱供給・水道業	3,002	49	82	2,969	0	0.0
G 情報通信業	6,705	154	317	6,542	530	8.1
H 業	31,441	1,119	593	31,967	6,882	21.5
I 業	55,934	945	771	56,108	28,430	50.7
J 業	10,086	587	508	10,165	1,032	10.2
K 不動産業・物品賃貸業	x	x	x	x	x	x
L 学術研究、専門・技術サービス業	5,902	134	227	5,809	651	11.2
M 宿泊業、飲食サービス業	15,848	917	1,116	15,649	9,395	60.0
N 生活関連サービス、娯楽業	10,923	781	328	11,376	5,298	46.6
O 教育、学習支援業	25,655	3,697	3,289	26,063	6,276	24.1
P 医療、福祉	59,026	3,708	1,798	60,936	10,480	17.2
Q 複合サービス事業	2,801	445	493	2,753	112	4.1
R サービス業(他に分類されないもの)	37,920	2,309	3,003	37,226	12,484	33.5
E09 食料品・たばこ	19,458	1,130	408	20,180	6,875	34.1
E11 繊維工業	1,441	72	26	1,487	168	11.3
E12 木材・木製品	1,061	44	35	1,070	14	1.3
E13 家具・装備品	2,075	148	69	2,154	54	2.5
E14 パルプ・紙	1,085	19	3	1,101	58	5.3
E15 印刷・同関連業	2,072	69	12	2,129	174	8.2
E16 化学、石油・石炭	5,579	126	27	5,678	508	8.9
E18 プラスチック製品	9,637	214	136	9,715	1,444	14.9
E19 ゴム製品	1,270	22	14	1,278	36	2.8
E21 窯業・土石製品	1,625	20	0	1,645	38	2.3
E22 鉄鋼業	1,514	86	28	1,572	87	5.5
E23 非鉄金属製造業	2,028	12	19	2,021	316	15.6
E24 金属製品製造業	7,956	317	104	8,169	624	7.6
E25 はん用機械器具	6,185	181	103	6,263	430	6.9
E26 生産用機械器具	6,797	125	95	6,827	336	4.9
E27 業務用機械器具	5,386	220	17	5,589	408	7.3
E28 電子・デバイス	10,423	277	240	10,460	357	3.4
E29 電気機械器具	18,953	795	254	19,494	835	4.3
E30 情報通信機械器具	3,702	114	40	3,776	275	7.3
E31 輸送用機械器具	35,326	1,045	448	35,923	2,792	7.8
E32 その他の製造業	1,824	45	47	1,822	238	13.1
I-1 卸売業	15,622	412	297	15,737	2,106	13.4
I-2 小売業	40,312	533	474	40,371	26,324	65.2
M75 宿泊業	4,557	226	248	4,535	789	17.4
MS M一括分	11,291	691	868	11,114	8,606	77.4
N80 娯楽業	5,965	321	276	6,010	3,946	65.7
P83 医療業	33,249	2,445	889	34,805	5,941	17.1
PS P一括分	25,777	1,263	909	26,131	4,539	17.4
R91 職業紹介・労働者派遣業	18,085	1,359	1,571	17,873	2,768	15.5
R92 その他の事業サービス業	15,765	900	1,300	15,365	8,504	55.3
RS R一括分	4,070	50	132	3,988	1,212	30.4

(注)第1表の(注)参照。

第3-2表(2) 産業及び性別常用労働者の月末及び増加減少推計労働者数(30人以上)並びにパートタイム労働者数及びパートタイム労働者比率(男)

平成25年4月分

産 業	前調査期間 末 常 用 労働者数	増 加 常 用 労働者数	減 少 常 用 労働者数	本調査期間		
				末 常 用 労働者数	うちパートタイム 労働者数	パートタイム 労働者比率
TL 調査産業計	254,171	11,806	8,214	257,763	24,392	9.5
C 鉱業、採石業、砂利採取業	x	x	x	x	x	x
D 建設業	9,599	489	76	10,012	32	0.3
E 製造業	109,107	3,460	1,587	110,980	4,122	3.7
F 電気・ガス・熱供給・水道業	2,499	49	56	2,492	0	0.0
G 情報通信業	4,271	69	203	4,137	16	0.4
H 業	24,871	806	450	25,227	2,947	11.7
I 業	25,073	570	473	25,170	4,332	17.2
J 業	5,219	371	283	5,307	29	0.5
K 不動産業・物品賃貸業	x	x	x	x	x	x
L 学術研究、専門・技術サービス業	4,262	77	146	4,193	199	4.7
M 宿泊業、飲食サービス業	6,375	265	360	6,280	2,451	39.0
N 生活関連サービス、娯楽業	4,804	411	123	5,092	1,684	33.1
O 教育、学習支援業	14,089	2,003	1,682	14,410	1,790	12.4
P 医療、福祉	20,379	1,680	690	21,369	3,279	15.3
Q 複合サービス事業	1,860	287	291	1,856	39	2.1
R サービス業(他に分類されないもの)	20,844	1,234	1,758	20,320	3,291	16.2
E09 食料品・たばこ	10,209	480	205	10,484	1,593	15.2
E11 繊維工業	736	21	19	738	21	2.8
E12 木材・木製品	945	20	26	939	9	1.0
E13 家具・装備品	1,787	126	69	1,844	30	1.6
E14 パルプ・紙	855	16	0	871	3	0.3
E15 印刷・関連産業	1,241	39	6	1,274	24	1.9
E16 化学、石油・石炭	3,833	101	8	3,926	16	0.4
E18 プラスチック製品	6,683	184	125	6,742	184	2.7
E19 ゴム製品	990	18	12	996	9	0.9
E21 窯業・土石製品	1,379	20	0	1,399	21	1.5
E22 鉄鋼業	1,174	86	28	1,232	47	3.8
E23 非鉄金属製造業	1,463	12	12	1,463	42	2.9
E24 金属製品製造業	6,580	271	68	6,783	342	5.0
E25 はん用機械器具	5,158	181	98	5,241	196	3.7
E26 生産用機械器具	5,771	125	95	5,801	132	2.3
E27 業務用機械器具	4,271	167	13	4,425	232	5.2
E28 電子・デバイス	7,957	205	200	7,962	74	0.9
E29 電気機械器具	15,006	583	207	15,382	190	1.2
E30 情報通信機械器具	2,586	73	21	2,638	34	1.3
E31 輸送用機械器具	29,393	690	352	29,731	902	3.0
E32 その他の製造業	1,090	42	23	1,109	21	1.9
I-1 卸売業	10,897	366	270	10,993	516	4.7
I-2 小売業	14,176	204	203	14,177	3,816	26.9
M75 宿泊業	2,391	113	68	2,436	180	7.4
MS M一括分	3,984	152	292	3,844	2,271	59.1
N80 娯楽業	2,707	229	92	2,844	1,514	53.2
P83 医療業	11,681	1,085	474	12,292	2,621	21.3
PS P一括分	8,698	595	216	9,077	658	7.2
R91 職業紹介・労働者派遣業	10,700	669	918	10,451	629	6.0
R92 その他の事業サービス業	7,640	521	737	7,424	2,268	30.5
RS R一括分	2,504	44	103	2,445	394	16.1

(注)第1表の(注)参照。

第3-2表(3) 産業及び性別常用労働者の月末及び増加減少推計労働者数(30人以上)並びにパートタイム労働者数及びパートタイム労働者比率(女)

平成25年4月分

産 業	前調査期間 末 常 用 労働者数	増 加 常 用 労働者数	減 少 常 用 労働者数	本調査期間		
				末 常 用 労働者数	うちパートタイム 労働者数	パートタイム 労働者比率
TL 調査産業計	169,330	8,826	6,579	171,577	73,840	43.0
C 鉱業、採石業、砂利採取業	x	x	x	x	x	x
D 建設業	1,780	147	5	1,922	36	1.9
E 製造業	36,290	1,621	538	37,373	11,945	32.0
F 電気・ガス・熱供給・水道業	503	0	26	477	0	0.0
G 情報通信業	2,434	85	114	2,405	514	21.4
H 業	6,570	313	143	6,740	3,935	58.4
I 業	30,861	375	298	30,938	24,098	77.9
J 業	4,867	216	225	4,858	1,003	20.6
K 不動産業・物品賃貸業	x	x	x	x	x	x
L 学術研究、専門・技術サービス業	1,640	57	81	1,616	452	28.0
M 宿泊業、飲食サービス業	9,473	652	756	9,369	6,944	74.1
N 生活関連サービス、娯楽業	6,119	370	205	6,284	3,614	57.5
O 教育、学習支援業	11,566	1,694	1,607	11,653	4,486	38.5
P 医療、福祉	38,647	2,028	1,108	39,567	7,201	18.2
Q 複合サービス事業	941	158	202	897	73	8.1
R サービス業(他に分類されないもの)	17,076	1,075	1,245	16,906	9,193	54.4
E09 食料品・たばこ	9,249	650	203	9,696	5,282	54.5
E11 繊維工業	705	51	7	749	147	19.6
E12 木材・木製品	116	24	9	131	5	3.8
E13 家具・装備品	288	22	0	310	24	7.7
E14 パルプ・紙	230	3	3	230	55	23.9
E15 印刷・関連産業	831	30	6	855	150	17.5
E16 化学、石油・石炭	1,746	25	19	1,752	492	28.1
E18 プラスチック製品	2,954	30	11	2,973	1,260	42.4
E19 ゴム製品	280	4	2	282	27	9.6
E21 窯業・土石製品	246	0	0	246	17	6.9
E22 鉄鋼業	340	0	0	340	40	11.8
E23 非鉄金属製造業	565	0	7	558	274	49.1
E24 金属製品製造業	1,376	46	36	1,386	282	20.3
E25 はん用機械器具	1,027	0	5	1,022	234	22.9
E26 生産用機械器具	1,026	0	0	1,026	204	19.9
E27 業務用機械器具	1,115	53	4	1,164	176	15.1
E28 電子・デバイス	2,466	72	40	2,498	283	11.3
E29 電気機械器具	3,947	212	47	4,112	645	15.7
E30 情報通信機械器具	1,116	41	19	1,138	241	21.2
E31 輸送用機械器具	5,933	355	96	6,192	1,890	30.5
E32 その他の製造業	734	3	24	713	217	30.4
I-1 卸売業	4,725	46	27	4,744	1,590	33.5
I-2 小売業	26,136	329	271	26,194	22,508	85.9
M75 宿泊業	2,166	113	180	2,099	609	29.0
MS M一括分	7,307	539	576	7,270	6,335	87.1
N80 娯楽業	3,258	92	184	3,166	2,432	76.8
P83 医療業	21,568	1,360	415	22,513	3,320	14.7
PS P一括分	17,079	668	693	17,054	3,881	22.8
R91 職業紹介・労働者派遣業	7,385	690	653	7,422	2,139	28.8
R92 その他の事業サービス業	8,125	379	563	7,941	6,236	78.5
RS R一括分	1,566	6	29	1,543	818	53.0

(注)第1表の(注)参照。

第4-1表(1) 産業、就業形態別全常用労働者の1人平均月間現金給与額(5人以上)

平成25年4月分

産 業		一 般 労 働 者					パ ー ト タ イ ム 労 働 者				
		現金給与総額	きま っ て	所定内給与	超過労働給与	特別に支払 われた給与	現金給与総額	きま っ て	所定内給与	超過労働給与	特別に支払 われた給与
			支給する給与					支給する給与			
TL	調 査 産 業 計	314,321	308,582	280,300	28,282	5,739	98,831	98,603	95,364	3,239	228
E	製 造 業	328,110	319,034	280,471	38,563	9,076	114,719	114,628	107,973	6,655	91
L	卸売業・小売業	304,542	297,351	275,646	21,705	7,191	94,684	94,300	92,296	2,004	384
P	医 療 ・ 福 祉	300,272	296,943	273,375	23,568	3,329	115,678	115,203	113,390	1,813	475

第4-1表(2) 産業、就業形態別全常用労働者の1人平均出勤日数及び実労働時間(5人以上)

平成25年4月分

産 業		一 般 労 働 者				パ ー ト タ イ ム 労 働 者			
		出 勤 日 数	総実労働時間	所 定 内	所 定 外	出 勤 日 数	総実労働時間	所 定 内	所 定 外
				労働時間	労働時間			労働時間	労働時間
TL	調 査 産 業 計	20.9	175.4	159.1	16.3	16.7	98.6	95.4	3.2
E	製 造 業	20.7	181.4	160.9	20.5	19.5	125.0	119.0	6.0
I	卸売業・小売業	21.4	180.6	163.2	17.4	18.0	102.1	99.8	2.3
P	医 療 ・ 福 祉	20.5	160.1	153.0	7.1	15.5	89.8	88.6	1.2

第4-1表(3) 産業、就業形態別全常用労働者の前月末、増加、減少及び本月末推計労働者数(5人以上)

平成25年4月分

産 業		一 般 労 働 者				パ ー ト タ イ ム 労 働 者			
		前調査期間末	増 加	減 少	本調査期間末	前調査期間末	増 加	減 少	本調査期間末
		一般労働者数	一般労働者数	一般労働者数	一般労働者数	パートタイム労働者数	パートタイム労働者数	パートタイム労働者数	パートタイム労働者数
TL	調 査 産 業 計	507,040	21,763	16,490	512,251	188,052	11,231	9,150	190,195
E	製 造 業	165,733	5,126	1,962	168,845	27,044	439	526	27,009
I	卸売業・小売業	64,825	1,791	1,303	65,314	51,545	1,535	1,387	51,692
P	医 療 ・ 福 祉	67,347	4,426	3,664	68,034	23,363	2,450	1,283	24,605

第4-2表(1) 産業、就業形態別全常用労働者の1人平均月間現金給与額(30人以上)

平成25年4月分

産 業		一 般 労 働 者					パ ー ト タ イ ム 労 働 者				
		現金給与総額	きまって	所定内給与	超過労働給与	特別に支払	現金給与総額	きまって	所定内給与	超過労働給与	特別に支払
			支給する給与			われた給与		支給する給与			われた給与
TL	調査産業計	328,260	321,611	288,167	33,444	6,649	110,068	109,737	105,611	4,126	331
E	製造業	337,095	326,688	285,356	41,332	10,407	124,132	124,064	114,233	9,831	68
I	卸売業・小売業	355,131	339,455	318,059	21,396	15,676	103,949	103,477	101,740	1,737	472
P	医療・福祉	317,774	315,727	289,958	25,769	2,047	135,800	134,705	133,169	1,536	1,095

第4-2表(2) 産業、就業形態別全常用労働者の1人平均出勤日数及び実労働時間(30人以上)

平成25年4月分

産 業		一 般 労 働 者				パ ー ト タ イ ム 労 働 者			
		出勤日数	総実労働時間	所定内	所定外	出勤日数	総実労働時間	所定内	所定外
				労働時間	労働時間			労働時間	労働時間
TL	調査産業計	20.5	173.4	155.8	17.6	17.1	102.6	98.8	3.8
E	製造業	20.3	179.5	158.7	20.8	19.5	130.0	121.0	9.0
I	卸売業・小売業	21.7	180.9	167.8	13.1	19.3	109.7	107.6	2.1
P	医療・福祉	20.1	156.0	149.6	6.4	13.6	80.9	80.0	0.9

第4-2表(3) 産業、就業形態別全常用労働者の前月末、増加、減少及び本月末推計労働者数(30人以上)

平成25年4月分

産 業		一 般 労 働 者				パ ー ト タ イ ム 労 働 者			
		前調査期間末	増 加	減 少	本調査期間末	前調査期間末	増 加	減 少	本調査期間末
		一般労働者数	一般労働者数	一般労働者数	一般労働者数	パートタイム労働者数	パートタイム労働者数	パートタイム労働者数	パートタイム労働者数
TL	調査産業計	325,776	14,905	9,486	331,108	97,725	5,727	5,307	98,232
E	製造業	129,347	4,681	1,691	132,286	16,050	400	434	16,067
I	卸売業・小売業	27,564	528	414	27,678	28,370	417	357	28,430
P	医療・福祉	49,164	2,563	1,255	50,456	9,862	1,145	543	10,480

第5-1表 産業別賃金指数（5人以上）

平成25年4月分

（平成22年=100）

年 月	名目賃金指数（現金給与総額）				実質賃金指数（現金給与総額）				名目賃金指数（定期給与）				実質賃金指数（定期給与）			
	調 査 産業計	左のうち主な産業			調 査 産業計	左のうち主な産業			調 査 産業計	左のうち主な産業			調 査 産業計	左のうち主な産業		
		製造業	卸売業・小売業	医療・福祉		製造業	卸売業・小売業	医療・福祉		製造業	卸売業・小売業	医療・福祉		製造業	卸売業・小売業	医療・福祉
平成 20年	107.1	104.5	120.0	102.3	104.2	101.7	116.7	99.5	105.6	103.5	114.4	103.0	102.7	100.7	111.3	100.2
21	99.9	95.0	99.5	99.8	98.9	94.1	98.5	98.8	100.3	96.7	101.3	100.8	99.3	95.7	100.3	99.8
22	100.0	100.0	100.0	100.0	100.0	100.0	100.0	100.0	100.0	100.0	100.0	100.0	100.0	100.0	100.0	100.0
23	100.8	101.3	110.4	102.2	101.1	101.6	110.7	102.5	100.5	100.2	109.9	102.3	100.8	100.5	110.2	102.6
24	98.8	97.1	110.6	98.3	99.4	97.7	111.3	98.9	99.9	98.8	108.5	100.7	100.5	99.4	109.2	101.3
平成23年4月	85.9	83.5	95.3	86.5	86.1	83.7	95.5	86.7	100.0	98.7	107.7	103.6	100.2	98.9	107.9	103.8
5	84.2	81.3	94.3	86.0	84.5	81.6	94.7	86.3	99.3	97.6	107.8	104.3	99.7	98.0	108.2	104.7
6	134.9	125.5	126.8	155.3	135.6	126.1	127.4	156.1	101.0	100.7	108.8	101.4	101.5	101.2	109.3	101.9
7	123.7	142.2	151.7	109.3	123.8	142.3	151.9	109.4	101.3	100.5	112.1	101.1	101.4	100.6	112.2	101.2
8	87.4	88.6	101.3	83.5	87.5	88.7	101.4	83.6	100.3	99.7	113.8	100.9	100.4	99.8	113.9	101.0
9	85.6	83.6	98.0	84.1	85.7	83.7	98.1	84.2	101.1	100.4	113.2	101.2	101.2	100.5	113.3	101.3
10	86.2	84.5	98.0	83.4	86.3	84.6	98.1	83.5	101.8	101.7	112.7	101.2	101.9	101.8	112.8	101.3
11	89.5	90.2	105.3	89.5	90.4	91.1	106.4	90.4	101.5	101.3	113.4	104.4	102.5	102.3	114.5	105.5
12	176.8	184.3	175.4	189.7	178.2	185.8	176.8	191.2	101.6	102.0	114.5	101.7	102.4	102.8	115.4	102.5
平成24年1月	87.5	84.7	99.4	87.4	87.9	85.0	99.8	87.8	100.3	98.6	111.7	103.6	100.7	99.0	112.1	104.0
2	84.9	82.9	96.0	84.0	85.1	83.1	96.2	84.2	100.6	99.8	110.8	101.9	100.8	100.0	111.0	102.1
3	88.3	82.9	103.2	90.1	87.9	82.6	102.8	89.7	101.0	99.3	111.1	100.3	100.6	98.9	110.7	99.9
4	86.6	85.6	98.5	84.0	86.5	85.5	98.4	83.9	100.6	99.5	111.8	100.9	100.5	99.4	111.7	100.8
5	85.3	82.8	98.6	84.1	85.5	83.0	98.8	84.3	99.7	97.1	112.0	100.6	99.9	97.3	112.2	100.8
6	127.1	111.0	139.3	132.9	128.4	112.1	140.7	134.2	101.0	100.1	112.1	99.6	102.0	101.1	113.2	100.6
7	118.1	135.4	137.6	107.7	119.7	137.2	139.4	109.1	98.9	99.0	104.1	100.2	100.2	100.3	105.5	101.5
8	86.7	86.5	94.1	83.9	87.7	87.5	95.1	84.8	99.1	97.5	106.0	100.8	100.2	98.6	107.2	101.9
9	83.1	81.5	90.7	81.9	83.7	82.1	91.3	82.5	98.4	98.4	104.3	99.4	99.1	99.1	105.0	100.1
10	84.9	84.3	92.3	81.8	85.4	84.8	92.9	82.3	99.6	99.1	106.0	99.1	100.2	99.7	106.6	99.7
11	87.0	86.8	95.0	87.0	88.0	87.8	96.1	88.0	99.9	98.5	106.6	100.3	101.0	99.6	107.8	101.4
12	166.0	161.3	182.1	174.7	167.3	162.6	183.6	176.1	99.9	99.0	105.2	101.1	100.7	99.8	106.0	101.9
平成25年1月	85.0	83.1	94.0	87.3	85.8	83.9	94.9	88.1	98.6	96.7	105.9	101.4	99.5	97.6	106.9	102.3
2	84.1	82.5	91.2	83.7	85.0	83.4	92.2	84.6	99.5	99.4	105.0	99.7	100.6	100.5	106.2	100.8
3	87.8	83.9	96.2	82.6	88.9	84.9	97.4	83.6	99.4	100.3	105.4	99.3	100.6	101.5	106.7	100.5
4	85.9	86.2	95.8	82.7	86.3	86.6	96.3	83.1	100.4	101.5	108.5	99.4	100.9	102.0	109.0	99.9

（注1）実質賃金指数＝（名目賃金指数）÷（消費者物価指数（前橋市）の持ち家の帰属家賃を除く総合）×100

（注2）平成24年1月に指数の基準年を従来の平成17年から平成22年に更新した。これに伴い、過去に公表した平成23年12月分までの全ての指数を改訂している。

第5-2表 産業別賃金指数（30人以上）

平成25年4月分

（平成22年＝100）

年 月	名目賃金指数（現金給与総額）				実質賃金指数（現金給与総額）				名目賃金指数（定期給与）				実質賃金指数（定期給与）			
	調 査 産業計	左のうち主な産業			調 査 産業計	左のうち主な産業			調 査 産業計	左のうち主な産業			調 査 産業計	左のうち主な産業		
		製造業	卸・小売業	医療・福祉		製造業	卸・小売業	医療・福祉		製造業	卸・小売業	医療・福祉		製造業	卸・小売業	医療・福祉
平成 20年	103.7	105.0	104.3	93.5	100.9	102.1	101.5	91.0	102.1	103.0	99.4	93.2	99.3	100.2	96.7	90.7
21	97.5	94.3	94.0	97.5	96.5	93.4	93.1	96.5	98.2	96.2	93.8	97.6	97.2	95.2	92.9	96.6
22	100.0	100.0	100.0	100.0	100.0	100.0	100.0	100.0	100.0	100.0	100.0	100.0	100.0	100.0	100.0	100.0
23	100.4	102.0	107.7	102.7	100.7	102.3	108.0	103.0	100.1	100.5	106.2	103.3	100.4	100.8	106.5	103.6
24	97.3	97.2	116.6	98.4	97.9	97.8	117.3	99.0	98.8	98.8	109.5	101.8	99.4	99.4	110.2	102.4
平成23年4月	82.4	80.7	91.4	87.0	82.6	80.9	91.6	87.2	99.0	98.2	104.9	105.6	99.2	98.4	105.1	105.8
5	81.7	79.7	94.1	85.0	82.0	80.0	94.5	85.3	98.3	97.2	106.0	104.6	98.7	97.6	106.4	105.0
6	140.5	128.9	115.5	160.6	141.2	129.5	116.1	161.4	99.8	100.0	105.1	100.5	100.3	100.5	105.6	101.0
7	123.1	146.1	148.5	108.1	123.2	146.2	148.6	108.2	100.7	101.1	107.2	101.8	100.8	101.2	107.3	101.9
8	85.2	87.5	98.5	82.7	85.3	87.6	98.6	82.8	99.7	100.4	108.2	101.6	99.8	100.5	108.3	101.7
9	83.2	82.7	92.4	83.8	83.3	82.8	92.5	83.9	100.6	101.3	106.0	103.1	100.7	101.4	106.1	103.2
10	84.0	83.5	94.2	83.1	84.1	83.6	94.3	83.2	101.6	102.5	107.4	102.3	101.7	102.6	107.5	102.4
11	88.1	90.4	101.1	91.2	89.0	91.3	102.1	92.1	100.8	101.8	108.3	106.4	101.8	102.8	109.4	107.5
12	185.4	195.5	180.2	194.1	186.9	197.1	181.7	195.7	100.8	102.9	109.9	102.6	101.6	103.7	110.8	103.4
平成24年1月	83.0	82.8	97.2	85.8	83.3	83.1	97.6	86.1	99.1	98.5	110.9	104.9	99.5	98.9	111.3	105.3
2	81.7	80.9	96.0	83.4	81.9	81.1	96.2	83.6	99.0	99.5	110.2	102.5	99.2	99.7	110.4	102.7
3	84.1	81.0	103.9	87.6	83.8	80.7	103.5	87.3	99.2	99.0	109.8	101.8	98.8	98.6	109.4	101.4
4	83.6	83.8	99.9	83.4	83.5	83.7	99.8	83.3	99.0	98.8	110.9	102.7	98.9	98.7	110.8	102.6
5	82.6	81.7	98.7	84.9	82.8	81.9	98.9	85.1	98.1	97.0	109.7	102.7	98.3	97.2	109.9	102.9
6	131.0	114.5	155.0	142.5	132.3	115.7	156.6	143.9	99.4	99.9	109.6	101.9	100.4	100.9	110.7	102.9
7	117.4	137.6	151.2	103.7	118.9	139.4	153.2	105.1	98.7	99.2	108.5	100.8	100.0	100.5	109.9	102.1
8	83.8	85.4	97.7	82.2	84.7	86.3	98.8	83.1	98.7	98.2	110.1	101.1	99.8	99.3	111.3	102.2
9	80.8	80.2	93.7	81.8	81.4	80.8	94.4	82.4	97.9	98.7	107.6	100.6	98.6	99.4	108.4	101.3
10	82.7	83.4	94.9	81.7	83.2	83.9	95.5	82.2	98.8	99.2	108.2	100.6	99.4	99.8	108.9	101.2
11	85.4	86.7	97.9	87.8	86.3	87.7	99.0	88.8	99.0	98.9	109.3	100.9	100.1	100.0	110.5	102.0
12	170.9	168.7	212.8	176.3	172.3	170.1	214.5	177.7	99.1	99.2	109.5	101.6	99.9	100.0	110.4	102.4
平成25年1月	82.9	81.7	96.2	87.9	83.7	82.4	97.1	88.7	98.2	96.0	109.5	104.3	99.1	96.9	110.5	105.2
2	81.5	80.3	94.2	83.7	82.4	81.2	95.2	84.6	98.4	98.4	108.0	101.4	99.5	99.5	109.2	102.5
3	86.0	81.5	101.9	83.5	87.0	82.5	103.1	84.5	98.3	98.9	108.1	101.5	99.5	100.1	109.4	102.7
4	83.4	83.5	100.4	83.3	83.8	83.9	100.9	83.7	99.3	99.8	111.3	101.8	99.8	100.3	111.9	102.3

（注1）実質賃金指数＝（名目賃金指数）÷（消費者物価指数（前橋市）の持ち家の帰属家賃を除く総合）×100

（注2）平成24年1月に指数の基準年を従来の平成17年から平成22年に更新した。これに伴い、過去に公表した平成23年12月分までの全ての指数を改訂している。

第6-1表 産業別労働時間及び雇用指数（5人以上）

平成25年4月分

（平成22年＝100）

年 月	総労働時間指数				所定外労働時間指数				常用雇用指数			
	調査 産業計	左のうち主な産業			調査 産業計	左のうち主な産業			調査 産業計	左のうち主な産業		
		製造業	卸・小売業	医療・福祉		製造業	卸・小売業	医療・福祉		製造業	卸・小売業	医療・福祉
平成 20年	101.3	102.8	102.0	101.4	117.6	122.2	208.9	140.9	100.3	102.6	108.5	91.8
21	98.0	94.0	99.5	99.6	85.2	71.7	127.2	126.7	98.8	98.3	106.8	98.2
22	100.0	100.0	100.0	100.0	100.0	100.0	100.0	100.0	100.0	100.0	100.0	100.0
23	99.6	99.6	100.7	100.9	103.1	97.6	141.7	99.1	101.1	100.7	99.8	104.5
24	101.1	102.3	101.8	101.8	111.9	108.9	221.2	120.2	100.7	101.6	96.8	108.1
平成23年4月	101.0	99.2	104.4	105.4	93.0	80.5	131.6	98.7	100.9	101.4	99.0	104.8
5	94.1	89.0	99.1	99.8	87.0	71.1	128.9	103.9	101.5	101.4	100.0	105.1
6	103.7	103.1	104.2	104.7	93.4	83.4	129.2	83.9	101.6	101.4	100.8	105.2
7	102.0	104.0	100.4	101.0	101.8	95.0	151.9	79.0	102.5	101.7	101.6	106.1
8	97.7	95.6	101.6	101.1	103.1	98.4	146.0	76.6	102.0	100.5	101.6	105.7
9	100.9	101.4	102.1	98.6	107.4	105.4	140.1	107.6	101.3	100.4	100.2	105.4
10	101.1	103.5	99.7	99.7	113.9	114.9	153.4	102.7	100.9	100.6	98.9	105.4
11	103.6	105.8	102.6	105.7	116.3	116.4	150.7	110.8	101.3	100.1	99.5	106.1
12	101.8	105.0	101.4	98.6	118.5	115.8	164.1	126.5	101.2	99.6	99.4	106.1
平成24年1月	93.8	92.3	98.3	95.8	107.7	100.0	214.3	133.3	100.1	101.2	97.3	105.4
2	102.2	104.6	103.1	101.3	106.7	108.6	188.6	109.5	100.0	100.4	97.2	106.2
3	101.9	104.2	99.9	101.3	113.5	113.8	188.6	107.1	99.7	101.0	96.8	105.9
4	103.9	106.7	106.1	103.4	111.5	109.2	208.6	102.4	100.8	102.5	96.6	107.9
5	97.7	94.8	101.0	98.7	107.7	102.0	202.9	116.7	100.7	102.3	96.2	108.3
6	105.0	107.5	104.7	104.7	109.6	113.2	194.3	107.1	100.9	102.5	97.0	108.9
7	102.9	105.5	100.6	105.5	114.4	117.1	237.1	121.4	101.3	102.0	96.6	108.6
8	97.8	94.6	101.1	102.1	110.6	107.9	251.4	111.9	101.4	102.0	97.4	109.5
9	100.7	103.4	100.3	102.8	112.5	109.9	242.9	119.0	101.4	101.6	97.0	109.9
10	102.1	104.6	100.7	100.3	114.4	111.8	242.9	126.2	101.2	101.6	97.0	108.6
11	104.2	106.0	104.1	104.8	113.5	103.3	242.9	138.1	100.7	101.0	96.3	108.8
12	101.4	102.9	101.5	101.1	121.2	109.9	240.0	150.0	100.3	100.8	96.1	108.9
平成25年1月	91.7	89.2	96.9	93.1	110.6	98.7	277.1	142.9	99.9	99.9	95.1	109.1
2	99.8	103.7	101.2	96.6	115.4	116.4	271.4	116.7	99.5	99.5	94.6	109.4
3	98.4	101.8	96.1	96.4	122.1	123.7	271.4	128.6	98.8	99.0	93.1	109.0
4	103.1	106.4	106.4	100.4	123.1	121.7	305.7	131.0	99.8	100.5	93.6	111.3

（注1）平成24年1月の抽出替えに合わせて雇用指数の母集団枠を平成21年経済センサ基礎調査結果に更新した。これにより、平成18年10月から平成23年12月までの指数及び増減率の改訂を行った。また、これと同時に、指数の基準年を従来の平成17年から平成22年に更新した。

第6-2表 産業別労働時間及び雇用指数（30人以上）

平成25年4月分

（平成22年＝100）

年 月	総労働時間指数				所定外労働時間指数				常用雇用指数			
	調査 産業計	左のうち主な産業			調査 産業計	左のうち主な産業			調査 産業計	左のうち主な産業		
		製造業	卸・小売業	医療・福祉		製造業	卸・小売業	医療・福祉		製造業	卸・小売業	医療・福祉
平成20年	101.5	103.2	104.7	95.7	115.3	131.2	146.8	102.9	99.2	102.1	101.1	95.5
21	96.6	94.0	98.6	98.2	79.9	71.9	90.2	99.7	97.6	98.3	103.5	99.3
22	100.0	100.0	100.0	100.0	100.0	100.0	100.0	100.0	100.0	100.0	100.0	100.0
23	99.9	100.1	101.2	101.0	104.3	102.2	110.7	104.8	101.4	100.4	98.3	105.7
24	101.7	102.2	105.0	99.6	110.0	114.9	116.4	107.5	101.5	100.1	95.1	111.1
平成23年4月	100.2	99.3	102.1	105.5	92.6	85.0	109.1	109.6	101.5	101.5	98.9	105.9
5	93.7	89.2	100.3	100.2	89.5	76.7	110.0	118.6	101.9	101.7	98.6	106.2
6	103.6	103.2	102.1	103.7	95.1	87.1	103.7	90.9	101.9	101.5	98.4	106.5
7	102.8	104.8	101.4	99.9	99.9	99.5	102.1	80.3	102.2	101.6	99.0	107.7
8	98.4	95.7	103.9	101.8	104.8	104.1	115.2	80.6	101.4	99.8	99.0	107.1
9	101.4	102.2	102.9	98.9	110.4	111.4	111.2	118.1	101.3	99.7	98.1	106.9
10	102.4	104.2	101.1	100.4	115.4	118.6	114.7	103.2	101.4	99.7	97.1	106.9
11	104.5	106.4	103.8	107.4	115.8	118.7	110.5	112.4	102.0	99.2	97.8	108.2
12	101.8	105.5	103.5	97.5	116.3	118.1	116.6	128.3	101.5	98.5	97.7	108.2
平成24年1月	94.8	92.9	102.5	96.3	107.9	105.0	140.0	119.2	101.0	100.5	95.1	107.9
2	102.5	103.9	105.4	99.3	105.5	113.8	110.9	98.1	100.9	99.5	94.6	109.2
3	102.4	104.3	101.0	99.7	113.4	116.9	107.3	100.0	100.8	100.6	94.1	108.8
4	104.1	105.1	109.9	101.5	111.0	112.5	125.5	98.1	102.3	101.6	95.2	111.3
5	98.0	94.9	103.0	98.3	106.3	109.4	116.4	107.7	102.0	101.1	95.3	111.9
6	105.4	106.7	106.2	102.1	107.9	117.5	98.2	101.9	101.9	101.0	95.0	111.9
7	103.7	105.3	104.3	101.6	111.8	123.8	101.8	109.6	101.7	100.0	94.9	111.7
8	98.6	95.8	107.1	100.7	107.9	116.9	130.9	94.2	101.8	100.0	96.3	112.3
9	101.1	103.0	104.3	100.3	110.2	118.1	114.5	103.8	101.7	99.6	95.7	112.0
10	102.9	104.9	103.4	97.9	111.0	117.5	109.1	111.5	101.4	99.7	95.2	111.6
11	105.2	106.7	107.9	100.7	109.4	111.9	118.2	113.5	101.4	99.1	95.1	112.6
12	101.6	102.7	105.5	96.4	118.1	115.6	123.6	132.7	101.3	98.8	94.9	112.5
平成25年1月	92.9	90.0	101.4	93.4	105.5	102.5	125.5	128.8	101.0	97.9	94.9	112.2
2	99.5	102.8	102.3	93.1	107.9	117.5	107.3	103.8	100.8	97.7	94.2	111.9
3	98.5	101.2	96.1	94.1	112.6	123.1	107.3	107.7	100.0	97.5	93.7	110.9
4	102.9	105.4	109.5	97.5	113.4	121.9	136.4	103.8	101.4	99.5	94.0	114.5

（注1）平成24年1月の抽出替えに合わせて雇用指数の母集団枠を平成21年経済センサス基礎調査結果に更新した。これにより、平成18年10月から平成23年12月までの指数及び増減率の改訂を行った。また、これと同時に、指数の基準年を従来の平成17年から平成22年に更新した。

第7表 全国の結果

平成25年4月分

区 分	事業所規模5人以上		事業所規模30人以上	
	調査産業計		調査産業計	
	実 数	対前年増減率(差)	実 数	対前年増減率(差)
現金給与総額(円)	272,406	0.0%	303,216	0.1%
定期給与(円)	263,936	-0.2%	292,839	-0.1%
特別給与(円)	8,470	* 389円	10,377	* 458円
出勤日数(日)	19.5	* 0.0日	19.5	* 0.0日
総労働時間(時間)	150.5	0.1%	154.0	0.3%
所定内時間(時間)	139.6	0.0%	141.3	0.3%
所定外時間(時間)	10.9	0.9%	12.7	0.0%
推定労働者数(千人)	45,996	0.6%	27,239	-0.4%
うちパートタイム労働者(千人)	13,276	2.2%	6,545	-0.1%
入職率(%)	5.40	* 0.21ポイント	5.72	* 0.15ポイント
離職率(%)	4.29	* 0.07ポイント	4.17	* -0.04ポイント

(注1) *印は対前年差

第8表 全国の賃金及び雇用指数（調査産業計）

平成25年4月分

（平成22年＝100）

年 月	事業所規模5人以上							事業所規模30人以上						
	現金給与総額		定期給与		労働時間		常用雇用	現金給与総額		定期給与		労働時間		常用雇用
	名目	実質	名目	実質	総労働	所定外		名目	実質	名目	実質	総労働	所定外	
平成20年	103.6	101.3	102.0	99.7	101.4	106.7	98.8	104.2	101.9	102.2	99.9	101.3	107.6	99.3
21	99.5	98.7	99.7	98.9	98.5	90.8	99.6	99.0	98.2	99.4	98.6	98.2	89.9	100.2
22	100.0	100.0	100.0	100.0	100.0	100.0	100.0	100.0	100.0	100.0	100.0	100.0	100.0	100.0
23	99.8	100.1	99.6	99.9	99.8	101.0	100.6	100.2	100.5	99.9	100.2	99.5	99.5	100.0
24	99.1	99.4	99.5	99.8	100.3	101.6	101.3	99.6	99.9	100.1	100.4	100.4	100.7	99.7
平成23年4月	85.8	85.9	100.3	100.4	102.2	100.6	100.5	83.8	83.9	100.4	100.5	101.5	98.6	100.3
5	85.4	85.5	98.8	98.9	95.2	94.7	100.6	83.9	84.0	98.7	98.8	95.0	93.6	100.3
6	137.4	137.8	99.9	100.2	103.8	97.8	100.8	146.6	147.0	100.1	100.4	103.6	96.2	100.3
7	115.7	116.0	99.7	100.0	101.9	100.8	101.1	116.5	116.9	99.9	100.2	101.8	99.5	100.4
8	86.4	86.5	99.3	99.4	99.3	97.0	100.9	83.2	83.3	99.3	99.4	99.1	95.4	100.2
9	84.1	84.2	99.5	99.6	100.7	101.0	100.9	82.4	82.5	99.9	100.0	100.4	99.6	100.2
10	84.6	84.6	99.8	99.8	100.3	104.2	100.9	83.2	83.2	100.5	100.5	100.3	103.1	99.8
11	87.6	88.2	99.8	100.5	101.7	105.2	101.1	86.9	87.5	100.3	101.0	101.6	103.2	100.1
12	173.7	174.7	100.0	100.6	100.8	108.3	101.0	184.7	185.8	100.3	100.9	100.3	106.4	99.8
平成24年1月	85.1	85.4	98.6	98.9	93.4	99.0	100.7	82.9	83.1	99.3	99.6	93.9	99.2	99.6
2	83.5	83.6	99.6	99.7	101.0	102.0	100.6	82.0	82.1	100.2	100.3	100.9	101.7	99.5
3	87.6	87.3	100.3	99.9	101.4	106.9	100.2	86.7	86.4	101.0	100.6	101.7	105.8	98.8
4	86.0	85.6	100.6	100.1	102.6	105.9	101.2	84.6	84.2	101.2	100.7	102.4	105.0	100.1
5	84.5	84.3	99.2	99.0	98.2	100.0	101.5	83.1	82.9	99.8	99.6	98.9	100.0	100.3
6	136.8	137.3	99.8	100.2	103.3	99.0	101.7	146.1	146.7	100.3	100.7	103.3	99.2	100.2
7	113.9	114.7	99.6	100.3	101.9	100.0	101.7	114.2	115.0	100.0	100.7	102.1	99.2	100.1
8	86.4	86.9	99.0	99.6	98.4	97.1	101.6	83.5	84.0	99.5	100.1	98.9	95.9	99.8
9	83.7	84.0	99.1	99.5	99.2	99.0	101.5	82.1	82.4	99.6	100.0	98.7	97.5	99.7
10	84.3	84.6	99.6	100.0	101.4	101.0	101.6	82.7	83.0	100.0	100.4	101.7	100.0	99.6
11	86.9	87.6	99.5	100.3	103.3	102.9	101.7	85.5	86.2	100.0	100.8	103.5	100.8	99.5
12	170.7	171.9	99.4	100.1	99.4	105.9	101.8	181.4	182.7	99.9	100.6	99.1	104.1	99.6
平成25年1月	85.2	85.7	97.9	98.5	91.8	97.1	101.3	83.6	84.1	98.7	99.3	92.7	96.7	99.0
2	82.8	83.5	98.7	99.5	97.5	101.0	101.1	81.4	82.1	99.4	100.2	96.9	98.3	98.7
3	86.8	87.3	99.2	99.8	97.7	104.9	100.7	85.7	86.2	99.9	100.5	97.8	103.3	98.1
4	86.0	86.2	100.4	100.6	102.7	106.9	101.8	84.7	84.9	101.1	101.3	102.7	105.0	99.7

毎月勤労統計調査地方調査の説明

1 調査の目的

この調査は、統計法に基づく基幹統計であり、賃金・労働時間及び雇用について、毎月群馬県における変動を明らかにすることを目的としている。

2 調査の対象

この調査は、日本標準産業分類にいう鉱業、採石業、砂利採取業、建設業、製造業、電気・ガス・熱供給・水道業、情報通信業、運輸業、郵便業、卸売業、小売業、金融業、保険業、不動産業、物品賃貸業、学術研究、専門・技術サービス業、宿泊業、飲食サービス業、生活関連サービス業、娯楽業、教育、学習支援業、医療、福祉、複合サービス事業、サービス業(他に分類されないもの)において、常時5人以上の常用労働者を雇用する事業所のうちから抽出された約760事業所について行っている。

平成21年12月以前の公表結果との接続については、
<http://www.mhlw.go.jp/toukei/itiran/roudou/monthly/22/2201r/mk2201r.html> を参照

3 調査期間

事業所の前月の給与締切日の翌日から、本月の給与締切日までの1か月間。

4 調査事項の定義

(1) 常用労働者

期間を定めずに、又は1か月を超える期間を定めて雇用されている者(臨時又は日雇労働者で、前2か月の各月にそれぞれ18日以上雇われたものを含み、事業主又は法人の代表者、無給の家族従事者は除く)。

(2) パートタイム労働者

常用労働者のうち、1日の所定労働時間が一般の労働者よりも短い者及び1日の所定労働時間が一般の労働者と同じで1週間の所定労働日数が一般の労働者よりも少ない者。

(3) 現金給与額

賃金、給与、手当、賞与、その他名称の如何を問わず、労働の対価として使用者が労働者に支払うもののうちで、通貨で支払われるものをいう。(所得税、社会保険料、組合費等を差し引く前の総額)

現金給与総額＝「きまって支給する給与」＋「特別に支払われる給与」

ア きまって支給する給与(定期給与)

労働協約、就業規則等において、あらかじめ定められている支給条件、算定方法により算定され支給される給与。

[例]基本給(月給、日給、時給)、家族手当、精勤手当、職務手当、特殊作業手当、宿日直手当、超過勤務手当、休日出勤手当、通勤手当、有給休暇手当、休業手当等。

イ 特別に支払われた給与(特別給与)

現金給与のうちで、きまって支給する給与以外のすべてのものをいう。

[例]夏・冬の賞与、期末手当等の一時金、3か月を超える期間で算定される給与。

ウ 所定内給与

「所定内給与」＝「きまって支給する給与」－「超過労働給与」

(4) 出勤日数

調査期間中に労働者が実際に出勤した日数で、1日のうちで1時間でも就業すれば出勤日となる。

(5) 実労働時間数

調査期間中に労働者が実際に労働した時間で、所定内労働時間と所定外労働時間との合計時間である。

ア 所定内労働時間

事業所の就業規則で定められた正規の始業時刻・終業時刻との間の労働時間の合計時間(休憩時間を除く)となる。

イ 所定外労働時間

早出、残業、臨時の呼出、休日出勤等の労働時間である。

5 調査の結果

この調査の結果は、調査事業主からの報告をもとにして、本県の5人以上規模のすべての事業所に対応するように推計した数値である。したがって、調査結果に若干の標本誤差が含まれている。

6 結果利用上の注意

(1) 指数は、基準年を平成22年＝100とする。

(2) 事業所規模30人以上の第一種事業所は、おおむね3年毎に調査対象事業所の抽出替えが行われており、平成24年1月に対象事業所の抽出替えが行われた。

(3) 抽出替えに伴い新旧調査結果にギャップが生じるため、時系列的連続性を保つ上から5人以上及び30人以上の指数を修正する必要がある。今回のギャップ修正は、賃金指数、労働時間指数については、平成21年2月から平成23年12月までの指数を平成24年1月以後の水準に改訂し、常用雇用指数については、平成18年10月から平成23年12月までの指数を平成24年1月以後の水準に改訂する方法を採用した。

なお、実数については修正をしていないため、時系列比較(前月比、前年比)は、指数により行っている。

(4) 調査対象事業所が僅少である産業については、機密保持のため表章はしていないが、調査産業計欄では当該産業も含めて算定している。

問い合わせ先

群馬県企画部統計課 経済産業係

〒 371-8570 群馬県前橋市大手町一丁目 1 番 1 号

TEL (027) 226-2419(直通)

FAX (027) 224-9224

統計表はインターネットでご覧いただけます

<http://toukei.pref.gunma.jp/>