



群統資料 24-3-6



政府統計

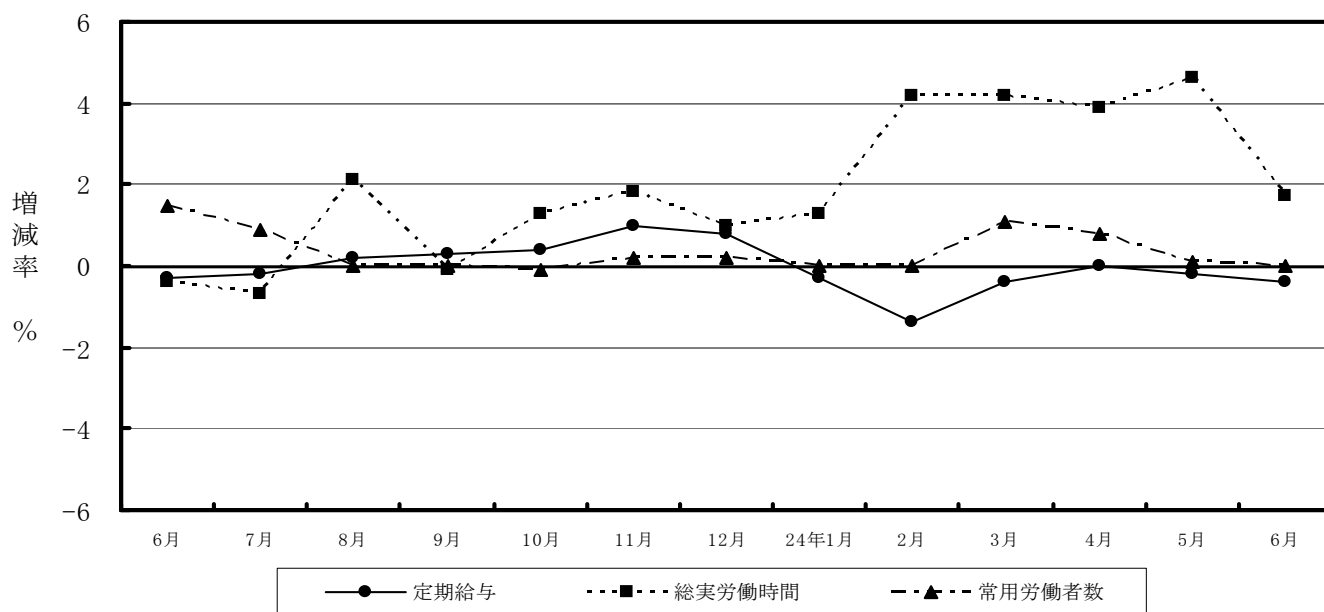
平成24年8月27日  
統計課経済産業係  
027-226-2419 (直通)

# 毎月勤労統計調査 地方調査結果速報 — 群馬県結果 —

— 群馬県の賃金・労働時間及び雇用の動き —

平成24年6月分

主な項目の対前年同月比の動き  
(調査産業計：事業所規模30人以上)



群馬県企画部統計課

## 目 次

1	賃金の動き (規模5人以上) -----	1
	(規模30人以上)	
2	労働時間の動き (規模5人以上) -----	2
	(規模30人以上)	
3	雇用の動き (規模5人以上) -----	3
	(規模30人以上)	
第1-1表	産業及び性別常用労働者の1人平均月間現金給与額 (規模5人以上) -----	4
第1-2表	" (規模30人以上) -----	5
第2-1表	産業及び性別常用労働者の1人平均月間出勤日数及び労働時間数 (規模5人以上) -----	6
第2-2表	" (規模30人以上) -----	7
第3-1表(1)	産業及び性別常用労働者の月末及び増加減少推計労働者数並びに パートタイム労働者数及びパートタイム労働者比率 (計) (規模5人以上) -----	8
	(2) " (男) (規模5人以上)	
	(3) " (女) (規模5人以上) -----	9
第3-2表(1)	" (計) (規模30人以上)	
	(2) " (男) (規模30人以上) -----	10
	(3) " (女) (規模30人以上)	
第4-1表(1)	産業、就業形態別全常用労働者の1人平均月間現金給与額 (規模5人以上) -----	11
	(2) 産業、就業形態別全常用労働者の1人平均出勤日数及び実労働時間 (規模5人以上)	
	(3) 産業、就業形態別全常用労働者の前月末、増加、減少及び本月末推計労働者数 (規模5人以上)	
第4-2表(1)	産業、就業形態別全常用労働者の1人平均月間現金給与額 (規模30人以上) -----	12
	(2) 産業、就業形態別全常用労働者の1人平均出勤日数及び実労働時間 (規模30人以上)	
	(3) 産業、就業形態別全常用労働者の前月末、増加、減少及び本月末推計労働者数 (規模30人以上)	
第5-1表	産業別賃金指数 (規模5人以上) -----	13
第5-2表	" (規模30人以上) -----	14
第6-1表	産業別労働時間及び雇用指数 (規模5人以上) -----	15
第6-2表	" (規模30人以上) -----	16
第7表	全国の結果 -----	17
第8表	全国の賃金及び雇用指数 (調査産業計) -----	18
	毎月勤労統計調査地方調査の説明 -----	19

# 1 賃金の動き

## (1) 事業所規模5人以上

6月の調査産業計における常用労働者1人当たりの「現金給与総額」は、前年比5.8%減の378,869円であった。このうち「きまって支給する給与(定期給与)」は、前年比0.0%の253,305円であった。

また、「特別に支払われた給与(特別給与)」は、前年と比べ23,414円減の125,564円であった。

### 1人平均月間現金給与等

産業名	現金給与総額			きまって支給する給与			特別給与	
	金額	前月比	前年比	金額	前月比	前年比	金額	前年差
	円	%	%	円	%	%	円	円
調査産業計	378,869	49.0	-5.8	253,305	1.3	0.0	125,564	-23,414
建設業	461,220	48.4	32.5	314,890	1.3	11.0	146,330	84,313
製造業	384,290	34.1	-11.6	286,593	3.1	-0.6	97,697	-46,558
電気・ガス 熱供給・水道業	795,915	93.9	-18.7	422,488	2.9	-2.5	373,427	-150,537
情報通信業	436,114	42.1	-25.2	314,522	2.8	2.5	121,592	-212,902
運輸業、郵便業	325,463	25.1	-14.6	273,208	5.1	1.6	52,255	-68,736
卸売業、小売業	307,768	41.3	9.9	214,462	0.1	3.0	93,306	25,880
金融業、保険業	825,487	135.6	25.9	344,848	-1.0	12.0	480,639	107,458
学術研究、専門・ 技術サービス業	522,158	46.3	-7.4	348,371	2.2	7.6	173,787	-84,535
宿泊業、飲食 サービス業	125,235	12.7	4.6	108,055	-1.3	-4.4	17,180	10,092
生活関連サー ビス、娯楽業	227,505	22.2	23.1	190,972	2.7	14.0	36,533	20,284
教育、学習支援業	688,562	150.2	-10.7	281,705	2.3	-10.7	406,857	-71,316
医療、福祉	404,812	58.0	-14.4	249,838	-1.0	-1.8	154,974	-59,178
複合サービス事業	440,374	64.5	-16.0	268,150	0.5	1.4	172,224	-91,717
サービス業 (他に分類されないもの)	242,223	17.9	-7.9	194,418	-4.5	-9.5	47,805	3,516

## (2) 事業所規模30人以上

6月の調査産業計における常用労働者1人当たりの「現金給与総額」は、前年比6.8%減の437,078円であった。このうち「きまって支給する給与(定期給与)」は、前年比0.4%減の273,162円であった。

また、「特別に支払われた給与(特別給与)」は、前年と比べ28,989円減の163,916円であった。

### 1人平均月間現金給与等

産業名	現金給与総額			きまって支給する給与			特別給与	
	金額	前月比	前年比	金額	前月比	前年比	金額	前年差
	円	%	%	円	%	%	円	円
調査産業計	437,078	58.6	-6.8	273,162	1.3	-0.4	163,916	-28,989
建設業	799,511	113.0	33.6	386,964	3.1	3.7	412,547	209,896
製造業	430,111	40.1	-11.2	304,843	3.0	-0.1	125,268	-50,938
電気・ガス 熱供給・水道業	633,330	48.1	-31.4	438,761	2.6	-4.2	194,569	-240,612
情報通信業	455,612	41.7	-28.7	327,066	2.1	2.7	128,546	-273,047
運輸業、郵便業	329,980	27.7	-21.2	266,216	3.2	2.2	63,764	-113,728
卸売業、小売業	351,761	57.0	34.2	216,507	-0.1	4.3	135,254	88,749
金融業、保険業	837,244	130.8	11.1	355,007	-1.9	6.5	482,237	-4,954
学術研究、専門・ 技術サービス業	605,489	71.5	-17.0	352,711	5.7	2.3	252,778	-189,397
宿泊業、飲食 サービス業	182,209	20.8	20.4	150,571	1.2	1.3	31,638	29,033
生活関連サー ビス、娯楽業	261,887	46.0	37.6	182,822	2.0	5.2	79,065	64,380
教育、学習支援業	849,888	163.4	-7.7	321,806	-0.3	-4.7	528,082	-102,819
医療、福祉	491,191	67.8	-11.3	285,297	-0.8	1.4	205,894	-55,485
複合サービス事業	333,373	21.1	-46.7	274,850	0.2	-4.6	58,523	-289,892
サービス業 (他に分類されないもの)	220,723	22.9	-5.5	170,781	-3.5	-9.2	49,942	8,722

## 2 労働時間の動き

### (1) 事業所規模5人以上

6月の調査産業計における常用労働者1人当たりの「総実労働時間」は、前年比1.3%増の157.6時間であった。このうち、「所定外労働時間」は、前年比17.3%増の11.4時間であり、「所定内労働時間」は146.2時間であった。

また、「出勤日数」は、前年と比べ0.1日増の20.2日であった。

#### 1人平均月間実労働時間等

産業名	総実労働時間			所定外労働時間			所定内労働時間数	出勤日数		
	時間数	前月比	前年比	時間数	前月比	前年比		日数	前月差	前年差
調査産業計	157.6	7.5	1.3	11.4	1.8	17.3	146.2	20.2	1.4	0.1
建設業	178.0	10.1	-0.4	8.9	3.5	-44.0	169.1	22.2	2.1	0.6
製造業	175.5	13.4	4.3	17.2	11.0	35.7	158.3	20.8	2.5	0.6
電気・ガス熱供給・水道業	157.7	4.9	-4.8	11.2	33.5	14.9	146.5	20.0	0.5	-0.5
情報通信業	169.6	5.9	5.3	15.2	1.3	10.2	154.4	20.3	1.0	0.6
運輸業、郵便業	193.8	7.0	-2.7	30.8	2.0	-9.0	163.0	21.1	1.1	-0.5
卸売業、小売業	143.6	3.7	0.5	6.8	-4.2	50.4	136.8	20.0	0.8	-0.3
金融業、保険業	155.4	3.7	5.0	10.4	-1.9	40.0	145.0	20.0	0.8	0.2
学術研究、専門・技術サービス業	171.3	3.1	2.8	16.6	-3.5	64.2	154.7	20.1	1.1	0.0
宿泊業、飲食サービス業	104.6	-0.5	-2.0	3.9	-9.3	33.9	100.7	16.9	-0.1	0.3
生活関連サービス業、娯楽業	148.5	1.0	12.8	6.0	-18.9	10.2	142.5	20.6	0.4	0.9
教育、学習支援業	140.1	9.6	-1.2	4.6	-6.1	-30.0	135.5	20.0	1.7	-0.6
医療、福祉	147.9	6.1	0.0	4.5	-8.2	27.7	143.4	20.1	1.3	0.2
複合サービス事業	151.1	1.4	-8.0	3.5	12.9	12.6	147.6	20.2	0.2	-0.2
サービス業 (他に分類されないもの)	144.6	2.6	-5.5	8.6	-16.6	-16.0	136.0	19.2	0.6	-0.5

### (2) 事業所規模30人以上

6月の調査産業計における常用労働者1人当たりの「総実労働時間」は、前年比1.7%増の161.0時間であった。このうち、「所定外労働時間」は、前年比13.5%増の13.7時間であり、「所定内労働時間」は147.3時間であった。

また、「出勤日数」は、前年と比べ0.4日増の20.2日であった。

#### 1人平均月間実労働時間等

産業名	総実労働時間			所定外労働時間			所定内労働時間数	出勤日数		
	時間数	前月比	前年比	時間数	前月比	前年比		日数	前月差	前年差
調査産業計	161.0	7.6	1.7	13.7	1.5	13.5	147.3	20.2	1.3	0.4
建設業	187.0	7.9	1.9	19.7	-1.0	-17.5	167.3	22.5	2.2	1.9
製造業	176.3	12.4	3.4	18.8	7.4	34.9	157.5	20.5	2.3	0.5
電気・ガス熱供給・水道業	161.5	7.1	-2.1	13.1	32.3	37.4	148.4	19.8	0.6	-0.1
情報通信業	172.6	6.2	5.9	18.7	-0.5	9.5	153.9	20.2	1.1	0.7
運輸業、郵便業	194.7	8.5	6.0	33.7	2.4	0.6	161.0	21.1	0.9	0.2
卸売業、小売業	140.4	3.1	4.0	5.4	-15.6	-5.3	135.0	20.0	0.7	-0.4
金融業、保険業	150.1	1.1	5.2	7.6	-6.2	10.8	142.5	19.7	0.3	0.4
学術研究、専門・技術サービス業	168.4	8.4	1.3	15.7	18.1	16.2	152.7	19.7	1.4	0.1
宿泊業、飲食サービス業	123.9	1.8	-3.7	6.0	-3.2	-3.3	117.9	18.3	0.2	0.3
生活関連サービス業、娯楽業	146.4	1.8	7.5	9.9	-16.8	33.8	136.5	19.3	0.1	1.0
教育、学習支援業	150.6	8.6	9.8	6.5	-4.4	-12.6	144.1	21.6	2.0	1.5
医療、福祉	150.0	3.9	-1.5	5.3	-5.4	12.1	144.7	19.8	0.7	0.3
複合サービス事業	156.4	0.8	-14.0	2.9	-12.1	18.1	153.5	20.8	0.2	-0.8
サービス業 (他に分類されないもの)	137.7	2.4	-7.5	10.5	-8.6	-14.2	127.2	18.7	0.4	-0.4

### 3 雇用の動き

#### (1) 事業所規模5人以上

6月の調査産業計における本月末推計常用労働者数は、前年比0.7%減の709,719人であった。常用労働者に占める「パートタイム労働者比率」は、前年と比べ0.3ポイント増の26.4%だった。また、調査産業計における労働異動率は、「入職率」が、前年と比べ0.14ポイント増の1.74%、「離職率」が、前年と比べ0.02ポイント減の1.55%であった。

常用労働者数、パートタイム労働者比率及び労働異動率

産業名	常用労働者									
	本月末				パートタイム		入職率		離職率	
	労働者数	前月比	前年比	労働者比率	前年差		前年差		前年差	
	人	%	%	%	ポイント	%	ポイント	%	ポイント	
調査産業計	709,719	0.2	-0.7	26.4	0.3	1.74	0.14	1.55	-0.02	
建設業	35,616	0.1	-2.7	1.8	-3.3	0.75	0.43	0.70	-0.26	
製造業	199,723	0.2	1.1	13.7	-1.7	1.24	0.24	1.02	0.02	
電気・ガス 熱供給・水道業	4,871	0.0	-11.8	4.0	-3.6	0.00	0.00	0.00	-0.40	
情報通信業	9,571	3.6	4.4	5.2	-0.2	4.21	3.70	0.51	-1.34	
運輸業,郵便業	48,102	-2.3	-3.7	18.3	9.1	1.05	-0.47	3.29	1.67	
卸売業,小売業	121,156	0.8	-3.8	47.3	-2.3	2.44	0.19	1.63	0.19	
金融業,保険業	20,482	-0.4	1.2	13.7	-1.4	0.50	-0.60	0.89	-0.29	
学術研究,専門・ 技術サービス業	12,351	0.4	-10.6	7.6	-2.3	0.58	0.10	0.13	-1.16	
宿泊業,飲食 サービス業	40,284	-0.6	-11.9	78.3	8.6	3.74	0.94	4.38	1.57	
生活関連サー ビス,娯楽業	23,125	-2.4	-11.7	42.8	-20.0	0.65	0.35	3.04	0.66	
教育,学習支援業	38,998	-0.1	-1.4	23.4	7.6	0.46	0.12	0.59	0.38	
医療,福祉	90,603	0.6	3.5	23.4	-2.2	1.35	0.05	0.80	-0.42	
複合サービス事業	5,859	0.4	0.2	19.0	1.8	0.70	0.70	0.27	-0.42	
サービス業 (他に分類されないもの)	53,654	1.9	16.7	27.0	4.5	4.57	-1.52	2.62	-2.84	

#### (2) 事業所規模30人以上

6月の調査産業計における本月末推計常用労働者数は、前年比0.0%の431,547人であった。常用労働者に占める「パートタイム労働者比率」は、前年と比べ0.2ポイント増の22.5%だった。また、調査産業計における労働異動率は、「入職率」が、前年と比べ0.34ポイント減の1.23%、「離職率」が、前年と比べ0.35ポイント減の1.27%であった。

常用労働者数、パートタイム労働者比率及び労働異動率

産業名	常用労働者									
	本月末				パートタイム		入職率		離職率	
	労働者数	前月比	前年比	労働者比率	前年差		前年差		前年差	
	人	%	%	%	ポイント	%	ポイント	%	ポイント	
調査産業計	431,547	-0.1	0.0	22.5	0.2	1.23	-0.34	1.27	-0.35	
建設業	11,534	0.4	4.1	0.6	-3.2	1.31	1.26	0.93	0.45	
製造業	150,629	-0.1	-0.5	10.5	-2.2	0.81	0.04	0.92	-0.02	
電気・ガス 熱供給・水道業	3,112	0.0	-17.7	0.0	-5.7	0.00	0.00	0.00	-0.62	
情報通信業	6,832	5.3	8.8	6.5	4.5	5.99	5.70	0.72	-0.54	
運輸業,郵便業	33,608	0.0	-4.0	23.9	12.0	1.38	-0.90	1.32	-0.70	
卸売業,小売業	56,683	-0.3	-3.5	50.4	-8.1	0.75	-0.68	1.14	-0.39	
金融業,保険業	10,123	-0.1	-1.0	11.4	-4.1	1.02	-0.73	1.09	-0.04	
学術研究,専門・ 技術サービス業	5,933	0.4	-20.5	10.4	-1.8	0.71	0.49	0.27	-0.97	
宿泊業,飲食 サービス業	15,573	-0.2	-3.1	58.1	3.5	2.31	0.09	2.56	1.06	
生活関連サー ビス,娯楽業	10,542	-5.0	-19.2	45.9	-17.1	0.00	-0.61	4.95	2.42	
教育,学習支援業	25,977	0.1	0.5	22.7	10.0	0.27	0.23	0.14	0.07	
医療,福祉	59,592	0.0	5.1	15.6	-2.2	0.91	-0.66	0.83	-0.45	
複合サービス事業	2,557	0.9	-4.5	3.3	-5.6	1.62	1.62	0.63	0.17	
サービス業 (他に分類されないもの)	37,315	0.7	15.8	33.7	8.3	3.96	-3.02	3.23	-3.22	

第1-1表 産業及び性別常用労働者の1人平均月間現金給与額(5人以上)

平成24年6月分

産 業	計					男			女		
	現金給与総額	きま っ て支給する給与	所定内給与	超過労働給与	特別に支払われた給与	現金給与総額	きま っ て支給する給与	特別に支払われた給与	現金給与総額	きま っ て支給する給与	特別に支払われた給与
TL 調査産業計	378,869	253,305	233,538	19,767	125,564	468,833	311,977	156,856	251,247	170,073	81,174
C 鉱業、採石業、砂利採取業	x	x	x	x	x	x	x	x	x	x	x
D 建設業	461,220	314,890	295,681	19,209	146,330	488,789	333,379	155,410	289,870	199,974	89,896
E 製造業	384,290	286,593	254,575	32,018	97,697	451,516	330,241	121,275	211,755	174,571	37,184
F 電気・ガス・熱供給・水道業	795,915	422,488	388,116	34,372	373,427	824,006	432,985	391,021	556,239	332,926	223,313
G 情報通信業	436,114	314,522	290,681	23,841	121,592	514,642	361,126	153,516	277,900	220,626	57,274
H 運輸業、郵便業	325,463	273,208	232,073	41,135	52,255	361,681	300,888	60,793	172,603	156,382	16,221
I 卸売業、小売業	307,768	214,462	204,506	9,956	93,306	461,592	299,876	161,716	147,278	125,346	21,932
J 金融業・保険業	825,487	344,848	321,861	22,987	480,639	1,096,804	451,397	645,407	537,306	231,676	305,630
K 不動産業・物品賃貸業	x	x	x	x	x	x	x	x	x	x	x
L 学術研究、専門・技術サービス業	522,158	348,371	320,497	27,874	173,787	616,382	397,676	218,706	275,366	219,230	56,136
M 宿泊業、飲食サービス業	125,235	108,055	103,395	4,660	17,180	166,179	135,339	30,840	99,234	90,728	8,506
N 生活関連サービス、娯楽業	227,505	190,972	183,257	7,715	36,533	323,763	252,015	71,748	156,963	146,237	10,726
O 教育、学習支援業	688,562	281,705	278,572	3,133	406,857	846,360	333,496	512,864	518,227	225,799	292,428
P 医療、福祉	404,812	249,838	235,324	14,514	154,974	533,859	341,664	192,195	356,308	215,324	140,984
Q 複合サービス事業	440,374	268,150	262,332	5,818	172,224	488,289	303,473	184,816	363,786	211,689	152,097
R サービス業(他に分類されないもの)	242,223	194,418	181,951	12,467	47,805	278,466	223,923	54,543	182,757	146,008	36,749
E09 食料品・たばこ	263,869	217,829	195,782	22,047	46,040	361,933	281,125	80,808	151,503	145,301	6,202
E11 繊維工業	209,286	209,286	198,610	10,676	0	274,966	274,966	0	148,516	148,516	0
E12 木材・木製品	269,444	269,444	249,130	20,314	0	280,762	280,762	0	175,383	175,383	0
E13 家具・装備品	262,038	262,038	214,114	47,924	0	292,019	292,019	0	159,798	159,798	0
E14 パルプ・紙	404,508	279,970	241,206	38,764	124,538	461,572	313,304	148,268	214,272	168,845	45,427
E15 印刷・同関連業	230,748	230,748	224,754	5,994	0	271,158	271,158	0	175,557	175,557	0
E16 化学、石油・石炭	693,006	347,130	316,332	30,798	345,876	841,744	395,341	446,403	351,394	236,402	114,992
E18 プラスチック製品	305,445	263,366	233,065	30,301	42,079	370,401	315,354	55,047	170,242	155,155	15,087
E19 ゴム製品	401,976	260,094	227,931	32,163	141,882	471,815	299,591	172,224	208,979	150,946	58,033
E21 窯業・土石製品	342,416	342,416	314,625	27,791	0	360,683	360,683	0	222,116	222,116	0
E22 鉄鋼業	333,860	246,085	197,387	48,698	87,775	354,576	261,168	93,408	244,070	180,712	63,358
E23 非鉄金属製造業	294,885	294,885	260,257	34,628	0	336,187	336,187	0	178,671	178,671	0
E24 金属製品製造業	241,559	241,559	218,591	22,968	0	278,526	278,526	0	164,978	164,978	0
E25 はん用機械器具	408,859	306,285	271,017	35,268	102,574	444,606	331,435	113,171	250,367	194,775	55,592
E26 生産用機械器具	332,070	313,253	291,543	21,710	18,817	349,313	333,093	16,220	244,532	212,531	32,001
E27 業務用機械器具	289,729	289,729	271,184	18,545	0	319,706	319,706	0	208,398	208,398	0
E28 電子・デバイス	652,939	333,021	296,403	36,618	319,918	770,994	383,480	387,514	319,118	190,341	128,777
E29 電気機械器具	505,487	307,644	275,871	31,773	197,843	566,064	342,369	223,695	287,894	182,911	104,983
E30 情報通信機械器具	626,994	279,362	253,654	25,708	347,632	770,830	326,873	443,957	317,647	177,179	140,468
E31 輸送用機械器具	395,427	326,228	274,668	51,560	69,199	444,323	362,455	81,868	214,592	192,248	22,344
E32 その他の製造業	540,786	263,364	251,255	12,109	277,422	684,619	319,476	365,143	295,031	167,490	127,541
I-1 卸売業	418,723	307,072	291,482	15,590	111,651	478,445	341,482	136,963	265,167	218,597	46,570
I-2 小売業	265,662	179,317	171,499	7,818	86,345	450,912	273,510	177,402	125,255	107,926	17,329
M75 宿泊業	205,592	199,492	188,922	10,570	6,100	234,732	227,671	7,061	173,231	168,199	5,032
MS M一括分	114,933	96,332	92,429	3,903	18,601	153,705	118,538	35,167	92,091	83,250	8,841
N80 娯楽業	186,887	186,887	186,298	589	0	257,395	257,395	0	101,249	101,249	0
P83 医療業	512,723	293,062	270,300	22,762	219,661	681,377	411,842	269,535	444,455	244,982	199,473
PS P一括分	300,158	207,919	201,405	6,514	92,239	374,498	265,852	108,646	274,217	187,703	86,514
R91 職業紹介・労働者派遣業	185,859	179,953	166,323	13,630	5,906	207,205	200,407	6,798	158,758	153,985	4,773
R92 その他の事業サービス業	211,183	163,971	151,798	12,173	47,212	264,853	196,811	68,042	128,372	113,300	15,072
RS R一括分	376,958	266,812	255,553	11,259	110,146	376,575	287,645	88,930	378,024	208,586	169,438

(注)「E09」はE09と10を、「E16」はE16と17を、「E32」はE32と20を、「M一括分」はM76、77を、「P一括分」はP84、85を、「R一括分」はR88、89、90、93、94、95をまとめて算定したものである。

また、Xは対象事業所が僅少のため、秘密保持上公表を控えたものである。

第1-2表 産業及び性別常用労働者の1人平均月間現金給与額(30人以上)

平成24年6月分

産 業	計					男			女		
	現金給与総額	きまって支給する給与	所定内給与	超過労働給与	特別に支払われた給与	現金給与総額	きまって支給する給与	特別に支払われた給与	現金給与総額	きまって支給する給与	特別に支払われた給与
TL 調査産業計	437,078	273,162	247,775	25,387	163,916	535,253	331,652	203,601	289,740	185,381	104,359
C 鉱業、採石業、砂利採取業	x	x	x	x	x	x	x	x	x	x	x
D 建設業	799,511	386,964	343,468	43,496	412,547	843,130	407,010	436,120	529,683	262,956	266,727
E 製造業	430,111	304,843	268,062	36,781	125,268	495,055	344,908	150,147	238,271	186,493	51,778
F 電気・ガス・熱供給・水道業	633,330	438,761	385,956	52,805	194,569	648,475	459,553	188,922	556,239	332,926	223,313
G 情報通信業	455,612	327,066	298,152	28,914	128,546	565,716	386,304	179,412	249,595	216,226	33,369
H 運輸業、郵便業	329,980	266,216	222,433	43,783	63,764	378,837	300,626	78,211	168,092	152,199	15,893
I 卸売業、小売業	351,761	216,507	206,707	9,800	135,254	587,923	324,517	263,406	159,012	128,352	30,660
J 金融業・保険業	837,244	355,007	337,830	17,177	482,237	1,165,335	464,483	700,852	480,372	235,928	244,444
K 不動産業・物品賃貸業	x	x	x	x	x	x	x	x	x	x	x
L 学術研究、専門・技術サービス業	605,489	352,711	316,782	35,929	252,778	713,026	402,595	310,431	314,640	217,793	96,847
M 宿泊業、飲食サービス業	182,209	150,571	142,876	7,695	31,638	238,367	189,831	48,536	143,351	123,405	19,946
N 生活関連サービス、娯楽業	261,887	182,822	171,387	11,435	79,065	374,205	232,512	141,693	164,868	139,900	24,968
O 教育、学習支援業	849,888	321,806	317,312	4,494	528,082	1,029,850	377,306	652,544	629,299	253,777	375,522
P 医療、福祉	491,191	285,297	265,209	20,088	205,894	586,912	360,389	226,523	440,937	245,873	195,064
Q 複合サービス事業	333,373	274,850	269,957	4,893	58,523	359,946	295,592	64,354	268,452	224,175	44,277
R サービス業(他に分類されないもの)	220,723	170,781	155,594	15,187	49,942	265,693	202,103	63,590	169,968	135,430	34,538
E09 食料品・たばこ	277,387	218,813	191,485	27,328	58,574	382,057	278,284	103,773	159,823	152,016	7,807
E11 繊維工業	241,076	241,076	230,007	11,069	0	294,019	294,019	0	183,555	183,555	0
E12 木材・木製品	306,007	306,007	279,034	26,973	0	320,416	320,416	0	176,009	176,009	0
E13 家具・装備品	312,755	312,755	245,555	67,200	0	329,105	329,105	0	219,403	219,403	0
E14 パルプ・紙	533,725	307,754	257,067	50,687	225,971	598,052	336,760	261,292	288,745	197,291	91,454
E15 印刷・同関連業	247,156	247,156	237,904	9,252	0	285,674	285,674	0	190,759	190,759	0
E16 化学、石油・石炭	679,295	344,231	313,722	30,509	335,064	830,917	392,866	438,051	352,498	239,406	113,092
E18 プラスチック製品	341,470	279,875	249,133	30,742	61,595	415,331	335,563	79,768	182,821	160,260	22,561
E19 ゴム製品	461,269	284,198	244,937	39,261	177,071	517,534	315,426	202,108	260,734	172,897	87,837
E21 窯業・土石製品	333,512	333,512	304,125	29,387	0	352,275	352,275	0	210,969	210,969	0
E22 鉄鋼業	476,651	302,388	268,114	34,274	174,263	545,471	345,725	199,746	265,300	169,297	96,003
E23 非鉄金属製造業	294,885	294,885	260,257	34,628	0	336,187	336,187	0	178,671	178,671	0
E24 金属製品製造業	270,543	270,543	235,510	35,033	0	290,446	290,446	0	184,135	184,135	0
E25 はん用機械器具	461,433	321,022	284,358	36,664	140,411	496,067	344,175	151,892	289,650	206,184	83,466
E26 生産用機械器具	321,670	321,670	298,362	23,308	0	334,423	334,423	0	237,157	237,157	0
E27 業務用機械器具	318,993	318,993	289,683	29,310	0	343,375	343,375	0	226,180	226,180	0
E28 電子・デバイス	710,124	351,032	310,386	40,646	359,092	805,686	390,207	415,479	380,734	216,000	164,734
E29 電気機械器具	537,548	318,714	285,742	32,972	218,834	595,967	351,900	244,067	313,743	191,577	122,166
E30 情報通信機械器具	700,901	293,472	265,594	27,878	407,429	846,393	340,185	506,208	358,752	183,620	175,132
E31 輸送用機械器具	413,603	337,629	284,129	53,500	75,974	456,948	369,411	87,537	228,860	202,170	26,690
E32 その他の製造業	789,122	290,733	271,574	19,159	498,389	1,043,610	364,611	678,999	392,043	175,460	216,583
I-1 卸売業	547,985	317,245	298,968	18,277	230,740	654,776	362,983	291,793	300,685	211,328	89,357
I-2 小売業	274,374	176,778	170,321	6,457	97,596	535,488	294,347	241,141	133,039	113,140	19,899
M75 宿泊業	205,592	199,492	188,922	10,570	6,100	234,732	227,671	7,061	173,231	168,199	5,032
MS M一括分	172,448	130,148	123,653	6,495	42,300	240,585	166,743	73,842	134,116	109,560	24,556
N80 娯楽業	146,723	146,723	145,923	800	0	199,293	199,293	0	102,554	102,554	0
P83 医療業	594,597	323,404	296,473	26,931	271,193	721,363	423,098	298,265	528,092	271,102	256,990
PS P一括分	357,374	235,983	224,751	11,232	121,391	413,110	279,327	133,783	328,087	213,207	114,880
R91 職業紹介・労働者派遣業	181,529	179,337	165,075	14,262	2,192	204,133	201,932	2,201	151,155	148,975	2,180
R92 その他の事業サービス業	178,366	141,220	126,403	14,817	37,146	241,894	177,628	64,266	118,827	107,098	11,729
RS R一括分	552,996	244,985	224,336	20,649	308,011	650,082	289,626	360,456	449,296	197,303	251,993

(注)「E09」はE09と10を、「E16」はE16と17を、「E32」はE32と20を、「M一括分」はM76、77を、「P一括分」はP84、85を、「R一括分」はR88、89、90、93、94、95をまとめて算定したものである。  
また、Xは対象事業所が僅少のため、秘密保持上公表を控えたものである。

第2-1表 産業及び性別常用労働者の1人平均月間出勤日数及び労働時間数(5人以上)

平成24年6月分

産 業	計				男				女			
	出勤日数	総労働時間 実労働時間	所定内 労働時間	所定外 労働時間	出勤日数	総労働時間 実労働時間	所定内 労働時間	所定外 労働時間	出勤日数	総労働時間 実労働時間	所定内 労働時間	所定外 労働時間
TL 調査産業計	20.2	157.6	146.2	11.4	20.7	172.9	157.0	15.9	19.5	135.6	130.7	4.9
C 鉱業,採石業,砂利採取業	x	x	x	x	x	x	x	x	x	x	x	x
D 建設業	22.2	178.0	169.1	8.9	22.3	179.8	170.3	9.5	21.6	166.5	161.2	5.3
E 製造業	20.8	175.5	158.3	17.2	20.9	182.9	162.7	20.2	20.6	156.6	147.1	9.5
F 電気・ガス・熱供給・水道業	20.0	157.7	146.5	11.2	20.1	158.6	146.9	11.7	19.2	149.2	142.4	6.8
G 情報通信業	20.3	169.6	154.4	15.2	20.7	177.3	159.4	17.9	19.6	153.7	144.2	9.5
H 運輸業,郵便業	21.1	193.8	163.0	30.8	21.3	206.1	170.8	35.3	20.1	142.4	130.2	12.2
I 卸売業,小売業	20.0	143.6	136.8	6.8	20.9	169.0	157.4	11.6	19.1	117.1	115.4	1.7
J 金融業・保険業	20.0	155.4	145.0	10.4	20.5	165.7	153.4	12.3	19.4	144.5	136.0	8.5
K 不動産業・物品賃貸業	x	x	x	x	x	x	x	x	x	x	x	x
L 学術研究,専門・技術サービス業	20.1	171.3	154.7	16.6	20.3	174.3	155.4	18.9	19.8	163.2	152.8	10.4
M 宿泊業,飲食サービス業	16.9	104.6	100.7	3.9	16.8	113.2	106.8	6.4	16.9	99.2	96.9	2.3
N 生活関連サービス,娯楽業	20.6	148.5	142.5	6.0	20.7	156.5	148.1	8.4	20.5	142.8	138.5	4.3
O 教育,学習支援業	20.0	140.1	135.5	4.6	21.2	152.7	146.4	6.3	18.8	126.6	123.8	2.8
P 医療,福祉	20.1	147.9	143.4	4.5	20.2	154.8	147.8	7.0	20.0	145.3	141.8	3.5
Q 複合サービス事業	20.2	151.1	147.6	3.5	20.5	156.1	152.6	3.5	19.7	143.3	139.7	3.6
R サービス業(他に分類されないもの)	19.2	144.6	136.0	8.6	19.6	156.8	146.1	10.7	18.6	124.6	119.3	5.3
E09 食料品・たばこ	21.1	164.0	149.8	14.2	21.2	174.1	157.3	16.8	20.9	152.5	141.3	11.2
E11 繊維工業	20.4	170.4	160.0	10.4	22.0	200.1	182.5	17.6	19.0	142.9	139.1	3.8
E12 木材・木製品	21.7	176.1	162.2	13.9	21.9	180.4	166.1	14.3	19.8	140.1	129.8	10.3
E13 家具・装備品	21.7	195.8	164.4	31.4	21.9	205.9	169.6	36.3	20.8	161.4	146.6	14.8
E14 パルプ・紙	21.9	188.9	167.4	21.5	22.4	199.5	174.2	25.3	20.1	153.8	144.9	8.9
E15 印刷・同関連業	21.1	175.5	161.2	14.3	21.5	180.3	165.8	14.5	20.7	169.1	154.9	14.2
E16 化学,石油・石炭	20.7	170.5	155.8	14.7	20.6	173.2	156.6	16.6	21.1	164.4	154.0	10.4
E18 プラスチック製品	21.3	173.1	155.8	17.3	21.4	183.9	162.0	21.9	21.3	150.6	142.9	7.7
E19 ゴム製品	21.3	189.3	163.0	26.3	21.4	199.2	167.9	31.3	20.9	161.6	149.4	12.2
E21 窯業・土石製品	21.0	172.5	161.5	11.0	21.1	173.2	162.3	10.9	20.2	168.0	155.7	12.3
E22 鉄鋼業	20.7	189.4	162.7	26.7	20.6	193.8	162.4	31.4	21.1	169.9	163.9	6.0
E23 非鉄金属製造業	22.4	186.4	173.4	13.0	22.5	189.8	174.2	15.6	22.2	176.9	171.3	5.6
E24 金属製品製造業	21.3	180.8	165.6	15.2	22.1	192.0	173.4	18.6	19.7	157.7	149.5	8.2
E25 はん用機械器具	20.9	172.4	155.6	16.8	20.9	176.2	157.3	18.9	20.7	155.1	147.8	7.3
E26 生産用機械器具	20.6	171.4	157.6	13.8	20.7	176.0	160.0	16.0	20.1	148.2	145.3	2.9
E27 業務用機械器具	22.7	188.6	177.1	11.5	22.5	191.9	177.7	14.2	23.0	179.3	175.4	3.9
E28 電子・デバイス	20.3	175.5	159.7	15.8	20.5	183.0	164.2	18.8	19.9	154.4	147.1	7.3
E29 電気機械器具	20.0	176.3	160.2	16.1	20.0	181.5	162.9	18.6	20.1	157.4	150.7	6.7
E30 情報通信機械器具	20.4	170.5	157.3	13.2	20.7	180.5	163.4	17.1	19.9	148.9	144.2	4.7
E31 輸送用機械器具	20.0	178.1	153.9	24.2	19.9	183.4	157.1	26.3	20.2	158.7	142.0	16.7
E32 その他の製造業	22.1	175.3	167.6	7.7	22.1	181.5	170.8	10.7	22.0	164.7	162.1	2.6
I-1 卸売業	21.5	174.6	166.9	7.7	21.7	179.3	170.3	9.0	21.1	162.7	158.4	4.3
I-2 小売業	19.5	131.8	125.4	6.4	20.5	162.5	149.2	13.3	18.7	108.6	107.4	1.2
M75 宿泊業	21.3	162.9	155.2	7.7	22.6	179.1	171.4	7.7	19.9	145.0	137.2	7.8
MS M一括	16.3	97.2	93.8	3.4	15.8	101.2	95.0	6.2	16.6	94.7	93.0	1.7
N80 娯楽業	21.1	136.4	135.7	0.7	21.7	152.9	151.7	1.2	20.3	116.3	116.2	0.1
P83 医療業	19.9	146.3	139.7	6.6	19.4	150.0	139.2	10.8	20.1	145.0	140.0	5.0
PS P一括	20.3	149.4	147.1	2.3	21.0	160.1	157.1	3.0	20.0	145.7	143.6	2.1
R91 職業紹介・労働者派遣業	18.5	145.1	134.1	11.0	18.5	151.6	136.4	15.2	18.6	136.8	131.1	5.7
R92 その他の事業サービス業	19.2	134.7	127.3	7.4	19.4	149.7	141.1	8.6	18.7	111.7	106.0	5.7
RS R一括	20.2	160.4	153.3	7.1	21.0	172.5	163.9	8.6	18.0	126.9	123.7	3.2

(注)第1表の(注)参照。



第2-2表 産業及び性別常用労働者の1人平均月間出勤日数及び労働時間数(30人以上)

平成24年6月分

産 業	計				男				女				
	出勤日数	総実 労働時間	所定内 労働時間	所定外 労働時間	出勤日数	総実 労働時間	所定内 労働時間	所定外 労働時間	出勤日数	総実 労働時間	所定内 労働時間	所定外 労働時間	
TL	調査産業計	20.2	161.0	147.3	13.7	20.6	175.9	157.3	18.6	19.6	138.8	132.3	6.5
C	鉱業、採石業、砂利採取業	x	x	x	x	x	x	x	x	x	x	x	x
D	建設業	22.5	187.0	167.3	19.7	22.6	187.9	167.6	20.3	21.5	182.0	165.7	16.3
E	製造業	20.5	176.3	157.5	18.8	20.5	181.8	160.6	21.2	20.6	160.1	148.3	11.8
F	電気・ガス・熱供給・水道業	19.8	161.5	148.4	13.1	19.9	163.9	149.6	14.3	19.2	149.2	142.4	6.8
G	情報通信業	20.2	172.6	153.9	18.7	20.6	182.6	160.0	22.6	19.4	154.0	142.5	11.5
H	運輸業、郵便業	21.1	194.7	161.0	33.7	21.5	210.6	170.7	39.9	19.8	141.8	128.8	13.0
I	卸売業、小売業	20.0	140.4	135.0	5.4	20.7	166.8	157.4	9.4	19.5	118.9	116.7	2.2
J	金融業・保険業	19.7	150.1	142.5	7.6	20.3	160.2	150.6	9.6	18.9	139.1	133.6	5.5
K	不動産業・物品賃貸業	x	x	x	x	x	x	x	x	x	x	x	x
L	学術研究、専門・技術サービス業	19.7	168.4	152.7	15.7	19.9	174.3	154.7	19.6	19.1	152.3	147.4	4.9
M	宿泊業、飲食サービス業	18.3	123.9	117.9	6.0	19.2	144.2	135.5	8.7	17.8	109.8	105.7	4.1
N	生活関連サービス、娯楽業	19.3	146.4	136.5	9.9	19.2	154.7	144.5	10.2	19.4	139.2	129.6	9.6
O	教育、学習支援業	21.6	150.6	144.1	6.5	23.1	167.3	158.5	8.8	19.8	130.3	126.6	3.7
P	医療、福祉	19.8	150.0	144.7	5.3	19.8	155.5	148.2	7.3	19.8	147.2	142.9	4.3
Q	複合サービス事業	20.8	156.4	153.5	2.9	21.1	157.3	154.7	2.6	20.1	154.1	150.7	3.4
R	サービス業(他に分類されないもの)	18.7	137.7	127.2	10.5	19.1	152.9	138.2	14.7	18.2	120.5	114.8	5.7
E09	食料品・たばこ	21.1	167.8	150.3	17.5	21.2	179.7	158.9	20.8	20.9	154.3	140.6	13.7
E11	繊維工業	21.6	177.5	169.7	7.8	21.6	182.0	170.4	11.6	21.6	172.5	168.8	3.7
E12	木材・木製品	19.1	167.2	148.8	18.4	19.4	171.2	151.9	19.3	15.9	131.0	120.8	10.2
E13	家具・装備品	21.1	206.6	166.8	39.8	21.1	210.7	168.0	42.7	21.0	183.8	160.5	23.3
E14	パルプ・紙	21.1	191.9	164.7	27.2	21.5	200.5	170.2	30.3	19.4	159.3	143.9	15.4
E15	印刷・同関連業	21.1	188.0	164.9	23.1	21.5	191.4	169.0	22.4	20.6	183.2	159.0	24.2
E16	化学、石油・石炭	20.5	168.8	154.0	14.8	20.3	171.0	154.3	16.7	20.9	163.8	153.2	10.6
E18	プラスチック製品	21.1	169.8	155.8	14.0	21.1	178.1	160.8	17.3	21.2	152.2	145.2	7.0
E19	ゴム製品	21.1	199.4	167.5	31.9	21.3	205.6	169.7	35.9	20.7	177.0	159.5	17.5
E21	窯業・土石製品	20.2	164.2	156.4	7.8	20.5	166.6	158.2	8.4	18.7	148.5	145.0	3.5
E22	鉄鋼業	21.5	184.3	166.7	17.6	21.7	189.8	168.3	21.5	20.9	167.6	161.7	5.9
E23	非鉄金属製造業	22.4	186.4	173.4	13.0	22.5	189.8	174.2	15.6	22.2	176.9	171.3	5.6
E24	金属製品製造業	22.0	194.1	172.1	22.0	22.0	197.3	174.0	23.3	21.6	180.4	163.8	16.6
E25	はん用機械器具	20.5	170.1	153.5	16.6	20.6	172.6	154.5	18.1	20.3	158.0	148.7	9.3
E26	生産用機械器具	20.0	170.4	155.6	14.8	20.2	173.7	157.2	16.5	18.9	148.1	144.4	3.7
E27	業務用機械器具	21.9	186.6	170.1	16.5	21.9	191.2	172.4	18.8	22.2	169.5	161.5	8.0
E28	電子・デバイス	20.4	179.5	162.1	17.4	20.4	183.5	163.6	19.9	20.6	165.6	156.8	8.8
E29	電気機械器具	19.9	177.1	160.9	16.2	19.9	180.8	162.5	18.3	20.0	162.6	154.7	7.9
E30	情報通信機械器具	20.4	169.2	155.0	14.2	20.6	177.1	159.0	18.1	19.9	150.7	145.6	5.1
E31	輸送用機械器具	19.6	176.8	152.2	24.6	19.6	181.2	155.1	26.1	19.8	157.5	139.7	17.8
E32	その他の製造業	21.7	175.1	164.4	10.7	22.0	182.0	167.2	14.8	21.4	164.7	160.2	4.5
I-1	卸売業	21.1	170.6	161.2	9.4	21.4	176.7	165.7	11.0	20.5	156.8	150.9	5.9
I-2	小売業	19.6	128.5	124.7	3.8	20.2	159.0	150.9	8.1	19.3	111.9	110.4	1.5
M75	宿泊業	21.3	162.9	155.2	7.7	22.6	179.1	171.4	7.7	19.9	145.0	137.2	7.8
MS	M一括分	17.1	107.6	102.3	5.3	17.0	122.9	113.6	9.3	17.1	99.0	96.0	3.0
N80	娯楽業	15.4	105.9	104.9	1.0	15.3	117.3	115.3	2.0	15.4	96.2	96.1	0.1
P83	医療業	19.3	145.0	138.4	6.6	18.8	148.4	138.5	9.9	19.6	143.2	138.3	4.9
PS	P一括分	20.4	156.6	152.9	3.7	21.0	164.7	160.8	3.9	20.1	152.4	148.8	3.6
R91	職業紹介・労働者派遣業	18.4	146.0	134.5	11.5	18.4	152.2	136.7	15.5	18.4	137.6	131.5	6.1
R92	その他の事業サービス業	19.4	129.9	120.6	9.3	20.2	151.9	138.9	13.0	18.6	109.3	103.4	5.9
RS	R一括分	16.7	130.9	120.6	10.3	17.9	160.2	143.4	16.8	15.4	99.6	96.2	3.4

(注)第1表の(注)参照。

第3-1表(1) 産業及び性別常用労働者の月末及び増加減少推計労働者数(5人以上)  
並びにパートタイム労働者数及びパートタイム労働者比率(計)

平成24年6月分

産 業	前調査期間 末 常 用 労働者数	増 加 常 用 労働者数	減 少 常 用 労働者数	本調査期間 末 常 用 労働者数	パートタイム	
					うちパートタイム 労働者数	パートタイム 労働者比率
TL 調査産業計	708,398	12,301	10,980	709,719	187,050	26.4
C 鉱業、採石業、砂利採取業	x	x	x	x	x	x
D 建設業	35,600	266	250	35,616	641	1.8
E 製造業	199,281	2,477	2,035	199,723	27,400	13.7
F 電気・ガス・熱供給・水道業	4,871	0	0	4,871	193	4.0
G 情報通信業	9,229	389	47	9,571	496	5.2
H 業	49,205	518	1,621	48,102	8,797	18.3
I 業	120,183	2,935	1,962	121,156	57,321	47.3
J 業	20,561	103	182	20,482	2,801	13.7
K 不動産業・物品賃貸業	x	x	x	x	x	x
L 学術研究、専門・技術サービス業	12,296	71	16	12,351	936	7.6
M 宿泊業、飲食サービス業	40,543	1,518	1,777	40,284	31,553	78.3
N 生活関連サービス、娯楽業	23,693	153	721	23,125	9,901	42.8
O 教育、学習支援業	39,050	178	230	38,998	9,114	23.4
P 医療、福祉	90,105	1,216	718	90,603	21,223	23.4
Q 複合サービス事業	5,834	41	16	5,859	1,116	19.0
R サービス業(他に分類されないもの)	52,631	2,403	1,380	53,654	14,505	27.0
E09 食料品・たばこ	25,406	555	474	25,487	8,819	34.6
E11 繊維工業	4,665	26	57	4,634	1,096	23.7
E12 木材・木製品	2,365	118	16	2,467	206	8.4
E13 家具・装備品	3,994	173	11	4,156	716	17.2
E14 パルプ・紙	1,979	3	0	1,982	213	10.7
E15 印刷・関連産業	3,563	103	30	3,636	637	17.5
E16 化学、石油・石炭	6,540	19	34	6,525	523	8.0
E18 プラスチック製品	14,475	169	218	14,426	2,407	16.7
E19 ゴム製品	1,575	12	12	1,575	181	11.5
E21 窯業・土石製品	3,151	6	27	3,130	46	1.5
E22 鉄鋼業	3,178	100	87	3,191	254	8.0
E23 非鉄金属製造業	2,250	60	14	2,296	342	14.9
E24 金属製品製造業	14,608	73	69	14,612	2,605	17.8
E25 はん用機械器具	8,727	77	56	8,748	855	9.8
E26 生産用機械器具	12,934	84	150	12,868	563	4.4
E27 業務用機械器具	8,207	33	61	8,179	334	4.1
E28 電子・デバイス	12,557	105	98	12,564	858	6.8
E29 電気機械器具	21,743	53	149	21,647	1,318	6.1
E30 情報通信機械器具	4,583	22	51	4,554	673	14.8
E31 輸送用機械器具	39,432	659	370	39,721	4,363	11.0
E32 その他の製造業	3,349	27	51	3,325	391	11.8
I-1 卸売業	33,039	758	444	33,353	6,372	19.1
I-2 小売業	87,144	2,177	1,518	87,803	50,949	58.0
M75 宿泊業	4,607	56	85	4,578	938	20.5
MS M一括分	35,936	1,462	1,692	35,706	30,615	85.7
N80 娯楽業	13,177	0	532	12,645	6,934	54.8
P83 医療業	44,359	716	464	44,611	8,565	19.2
PS P一括分	45,746	500	254	45,992	12,658	27.5
R91 職業紹介・労働者派遣業	18,677	1,053	877	18,853	3,043	16.1
R92 その他の事業サービス業	21,178	1,207	442	21,943	8,990	41.0
RS R一括分	12,776	143	61	12,858	2,472	19.2

(注)第1表の(注)参照。

第3-1表(2) 産業及び性別常用労働者の月末及び増加減少推計労働者数(5人以上)  
並びにパートタイム労働者数及びパートタイム労働者比率(男)

平成24年6月分

産 業	前調査期間 末 常 用 労働者数	増 加 常 用 労働者数	減 少 常 用 労働者数	本調査期間 末 常 用 労働者数	パートタイム	
					うちパートタイム 労働者数	パートタイム 労働者比率
TL 調査産業計	415,861	6,248	6,197	415,912	46,191	11.1
C 鉱業、採石業、砂利採取業	x	x	x	x	x	x
D 建設業	30,634	257	179	30,712	27	0.1
E 製造業	143,414	1,713	1,412	143,715	6,379	4.4
F 電気・ガス・熱供給・水道業	4,360	0	0	4,360	193	4.4
G 情報通信業	6,218	150	22	6,346	20	0.3
H 業	39,939	282	1,492	38,729	3,420	8.8
I 業	61,684	816	955	61,545	12,436	20.2
J 業	10,605	57	127	10,535	85	0.8
K 不動産業・物品賃貸業	x	x	x	x	x	x
L 学術研究、専門・技術サービス業	8,909	32	13	8,928	252	2.8
M 宿泊業、飲食サービス業	15,643	823	717	15,749	9,986	63.4
N 生活関連サービス、娯楽業	10,003	0	206	9,797	2,549	26.0
O 教育、学習支援業	20,204	126	19	20,311	2,545	12.5
P 医療、福祉	24,676	228	213	24,691	3,287	13.3
Q 複合サービス事業	3,580	41	8	3,613	379	10.5
R サービス業(他に分類されないもの)	32,576	1,714	829	33,461	4,384	13.1
E09 食料品・たばこ	13,578	283	263	13,598	2,080	15.3
E11 繊維工業	2,222	25	0	2,247	33	1.5
E12 木材・木製品	2,105	114	11	2,208	151	6.8
E13 家具・装備品	3,077	148	0	3,225	374	11.6
E14 パルプ・紙	1,522	3	0	1,525	49	3.2
E15 印刷・関連産業	2,065	53	27	2,091	211	10.1
E16 化学、石油・石炭	4,552	16	18	4,550	14	0.3
E18 プラスチック製品	9,829	64	200	9,693	400	4.1
E19 ゴム製品	1,156	8	7	1,157	40	3.5
E21 窯業・土石製品	2,730	6	13	2,723	26	1.0
E22 鉄鋼業	2,571	100	67	2,604	148	5.7
E23 非鉄金属製造業	1,654	60	14	1,700	64	3.8
E24 金属製品製造業	9,847	73	60	9,860	475	4.8
E25 はん用機械器具	7,123	66	53	7,136	352	4.9
E26 生産用機械器具	10,811	84	150	10,745	121	1.1
E27 業務用機械器具	6,000	18	45	5,973	216	3.6
E28 電子・デバイス	9,279	71	71	9,279	77	0.8
E29 電気機械器具	16,995	40	89	16,946	273	1.6
E30 情報通信機械器具	3,128	15	34	3,109	211	6.8
E31 輸送用機械器具	31,070	442	276	31,236	1,022	3.3
E32 その他の製造業	2,100	24	14	2,110	42	2.0
I-1 卸売業	23,905	90	99	23,896	2,148	9.0
I-2 小売業	37,779	726	856	37,649	10,288	27.3
M75 宿泊業	2,431	28	57	2,402	284	11.8
MS M一括分	13,212	795	660	13,347	9,702	72.7
N80 娯楽業	7,202	0	242	6,960	2,275	32.7
P83 医療業	12,812	65	53	12,824	2,326	18.1
PS P一括分	11,864	163	160	11,867	961	8.1
R91 職業紹介・労働者派遣業	10,463	639	571	10,531	669	6.4
R92 その他の事業サービス業	12,745	932	258	13,419	2,692	20.1
RS R一括分	9,368	143	0	9,511	1,023	10.8

(注)第1表の(注)参照。

第3-1表(3) 産業及び性別常用労働者の月末及び増加減少推計労働者数(5人以上)並びにパートタイム労働者数及びパートタイム労働者比率(女)

平成24年6月分

産 業	前調査期間 末 常 用 労働者数	増 加 常 用 労働者数	減 少 常 用 労働者数	本調査期間 末 常 用 労働者数	パートタイム	
					うちパートタイム 労働者数	パートタイム 労働者比率
TL 調査産業計	292,537	6,053	4,783	293,807	140,859	47.9
C 鉱業、採石業、砂利採取業	x	x	x	x	x	x
D 建設業	4,966	9	71	4,904	614	12.5
E 製造業	55,867	764	623	56,008	21,021	37.5
F 電気・ガス・熱供給・水道業	511	0	0	511	0	0.0
G 情報通信業	3,011	239	25	3,225	476	14.8
H 業	9,266	236	129	9,373	5,377	57.4
I 業	58,499	2,119	1,007	59,611	44,885	75.3
J 業	9,956	46	55	9,947	2,716	27.3
K 不動産業・物品賃貸業	x	x	x	x	x	x
L 学術研究、専門・技術サービス業	3,387	39	3	3,423	684	20.0
M 宿泊業、飲食サービス業	24,900	695	1,060	24,535	21,567	87.9
N 生活関連サービス、娯楽業	13,690	153	515	13,328	7,352	55.2
O 教育、学習支援業	18,846	52	211	18,687	6,569	35.2
P 医療、福祉	65,429	988	505	65,912	17,936	27.2
Q 複合サービス事業	2,254	0	8	2,246	737	32.8
R サービス業(他に分類されないもの)	20,055	689	551	20,193	10,121	50.1
E09 食料品・たばこ	11,828	272	211	11,889	6,739	56.7
E11 繊維工業	2,443	1	57	2,387	1,063	44.5
E12 木材・木製品	260	4	5	259	55	21.2
E13 家具・装備品	917	25	11	931	342	36.7
E14 パルプ・紙	457	0	0	457	164	35.9
E15 印刷・同関連業	1,498	50	3	1,545	426	27.6
E16 化学、石油・石炭	1,988	3	16	1,975	509	25.8
E18 プラスチック製品	4,646	105	18	4,733	2,007	42.4
E19 ゴム製品	419	4	5	418	141	33.7
E21 窯業・土石製品	421	0	14	407	20	4.9
E22 鉄鋼業	607	0	20	587	106	18.1
E23 非鉄金属製造業	596	0	0	596	278	46.6
E24 金属製品製造業	4,761	0	9	4,752	2,130	44.8
E25 はん用機械器具	1,604	11	3	1,612	503	31.2
E26 生産用機械器具	2,123	0	0	2,123	442	20.8
E27 業務用機械器具	2,207	15	16	2,206	118	5.3
E28 電子・デバイス	3,278	34	27	3,285	781	23.8
E29 電気機械器具	4,748	13	60	4,701	1,045	22.2
E30 情報通信機械器具	1,455	7	17	1,445	462	32.0
E31 輸送用機械器具	8,362	217	94	8,485	3,341	39.4
E32 その他の製造業	1,249	3	37	1,215	349	28.7
I-1 卸売業	9,134	668	345	9,457	4,224	44.7
I-2 小売業	49,365	1,451	662	50,154	40,661	81.1
M75 宿泊業	2,176	28	28	2,176	654	30.1
MS M一括分	22,724	667	1,032	22,359	20,913	93.5
N80 娯楽業	5,975	0	290	5,685	4,659	82.0
P83 医療業	31,547	651	411	31,787	6,239	19.6
PS P一括分	33,882	337	94	34,125	11,697	34.3
R91 職業紹介・労働者派遣業	8,214	414	306	8,322	2,374	28.5
R92 その他の事業サービス業	8,433	275	184	8,524	6,298	73.9
RS R一括分	3,408	0	61	3,347	1,449	43.3

(注)第1表の(注)参照。

第3-2表(1) 産業及び性別常用労働者の月末及び増加減少推計労働者数(30人以上)並びにパートタイム労働者数及びパートタイム労働者比率(計)

平成24年6月分

産 業	前調査期間 末 常 用 労働者数	増 加 常 用 労働者数	減 少 常 用 労働者数	本調査期間 末 常 用 労働者数	パートタイム	
					うちパートタイム 労働者数	パートタイム 労働者比率
TL 調査産業計	431,714	5,303	5,470	431,547	96,993	22.5
C 鉱業、採石業、砂利採取業	x	x	x	x	x	x
D 建設業	11,490	151	107	11,534	67	0.6
E 製造業	150,793	1,216	1,380	150,629	15,757	10.5
F 電気・ガス・熱供給・水道業	3,112	0	0	3,112	0	0.0
G 情報通信業	6,490	389	47	6,832	445	6.5
H 業	33,588	465	445	33,608	8,026	23.9
I 業	56,901	428	646	56,683	28,591	50.4
J 業	10,130	103	110	10,123	1,159	11.4
K 不動産業・物品賃貸業	x	x	x	x	x	x
L 学術研究、専門・技術サービス業	5,907	42	16	5,933	619	10.4
M 宿泊業、飲食サービス業	15,613	360	400	15,573	9,053	58.1
N 生活関連サービス、娯楽業	11,091	0	549	10,542	4,842	45.9
O 教育、学習支援業	25,943	70	36	25,977	5,909	22.7
P 医療、福祉	59,549	539	496	59,592	9,278	15.6
Q 複合サービス事業	2,532	41	16	2,557	84	3.3
R サービス業(他に分類されないもの)	37,046	1,466	1,197	37,315	12,590	33.7
E09 食料品・たばこ	19,961	369	288	20,042	6,473	32.3
E11 繊維工業	1,501	1	11	1,491	112	7.5
E12 木材・木製品	1,127	17	16	1,128	12	1.1
E13 家具・装備品	2,139	7	11	2,135	63	3.0
E14 パルプ・紙	1,090	3	0	1,093	60	5.5
E15 印刷・同関連業	2,198	3	30	2,171	373	17.2
E16 化学、石油・石炭	5,736	19	34	5,721	470	8.2
E18 プラスチック製品	9,879	71	85	9,865	1,422	14.4
E19 ゴム製品	1,262	12	12	1,262	39	3.1
E21 窯業・土石製品	1,690	6	27	1,669	46	2.8
E22 鉄鋼業	1,646	3	87	1,562	80	5.1
E23 非鉄金属製造業	2,250	60	14	2,296	342	14.9
E24 金属製品製造業	7,767	49	45	7,771	584	7.5
E25 はん用機械器具	6,392	38	56	6,374	533	8.4
E26 生産用機械器具	8,546	0	8	8,538	365	4.3
E27 業務用機械器具	5,198	33	61	5,170	146	2.8
E28 電子・デバイス	11,140	105	84	11,161	371	3.3
E29 電気機械器具	19,638	53	101	19,590	843	4.3
E30 情報通信機械器具	3,900	22	26	3,896	307	7.9
E31 輸送用機械器具	35,882	318	370	35,830	2,837	7.9
E32 その他の製造業	1,851	27	14	1,864	279	15.0
I-1 卸売業	16,045	54	18	16,081	2,145	13.3
I-2 小売業	40,856	374	628	40,602	26,446	65.1
M75 宿泊業	4,607	56	85	4,578	938	20.5
MS M一括分	11,006	304	315	10,995	8,115	73.8
N80 娯楽業	6,668	0	532	6,136	4,928	80.3
P83 医療業	33,565	319	242	33,642	5,275	15.7
PS P一括分	25,984	220	254	25,950	4,003	15.4
R91 職業紹介・労働者派遣業	17,739	1,000	877	17,862	2,610	14.6
R92 その他の事業サービス業	15,266	441	320	15,387	8,600	55.9
RS R一括分	4,041	25	0	4,066	1,380	33.9

(注)第1表の(注)参照。

第3-2表(2) 産業及び性別常用労働者の月末及び増加減少推計労働者数(30人以上)並びにパートタイム労働者数及びパートタイム労働者比率(男)

平成24年6月分

産 業	前調査期間 末常用 労働者数	増 加 常 用 労働者数	減 少 常 用 労働者数	本調査期間 末常用 労働者数	パートタイム	
					うちパートタイム 労働者数	パートタイム 労働者比率
TL 調査産業計	259,158	2,676	2,928	258,906	22,373	8.6
C 鉱業、採石業、砂利採取業	x	x	x	x	x	x
D 建設業	9,857	142	36	9,963	27	0.3
E 製造業	112,690	727	919	112,498	3,268	2.9
F 電気・ガス・熱供給・水道業	2,601	0	0	2,601	0	0.0
G 情報通信業	4,277	150	22	4,405	20	0.5
H 業	25,826	282	316	25,792	3,076	11.9
I 業	25,602	112	272	25,442	4,133	16.2
J 業	5,275	57	55	5,277	85	1.6
K 不動産業・物品賃貸業	x	x	x	x	x	x
L 学術研究、専門・技術サービス業	4,327	3	13	4,317	202	4.7
M 宿泊業、飲食サービス業	6,378	135	137	6,376	2,384	37.4
N 生活関連サービス、娯楽業	5,116	0	206	4,910	1,511	30.8
O 教育、学習支援業	14,297	18	19	14,296	1,540	10.8
P 医療、福祉	20,536	157	213	20,480	2,617	12.8
Q 複合サービス事業	1,789	41	8	1,822	37	2.0
R サービス業(他に分類されないもの)	19,646	843	707	19,782	3,290	16.6
E09 食料品・たばこ	10,571	145	125	10,591	1,515	14.3
E11 繊維工業	779	0	0	779	8	1.0
E12 木材・木製品	1,014	13	11	1,016	7	0.7
E13 家具・装備品	1,815	7	0	1,822	28	1.5
E14 パルプ・紙	863	3	0	866	5	0.6
E15 印刷・同関連業	1,310	3	27	1,286	78	6.1
E16 化学、石油・石炭	3,914	16	18	3,912	3	0.1
E18 プラスチック製品	6,762	15	67	6,710	96	1.4
E19 ゴム製品	985	8	7	986	12	1.2
E21 窯業・土石製品	1,460	6	13	1,453	26	1.8
E22 鉄鋼業	1,242	3	67	1,178	52	4.4
E23 非鉄金属製造業	1,654	60	14	1,700	64	3.8
E24 金属製品製造業	6,308	49	36	6,321	209	3.3
E25 はん用機械器具	5,325	27	53	5,299	225	4.2
E26 生産用機械器具	7,426	0	8	7,418	121	1.6
E27 業務用機械器具	4,119	18	45	4,092	28	0.7
E28 電子・デバイス	8,643	71	71	8,643	36	0.4
E29 電気機械器具	15,563	40	58	15,545	208	1.3
E30 情報通信機械器具	2,732	15	9	2,738	51	1.9
E31 輸送用機械器具	29,078	204	276	29,006	454	1.6
E32 その他の製造業	1,127	24	14	1,137	42	3.7
I-1 卸売業	11,223	0	9	11,214	435	3.9
I-2 小売業	14,379	112	263	14,228	3,698	26.0
M75 宿泊業	2,431	28	57	2,402	284	11.8
MS M一括分	3,947	107	80	3,974	2,100	52.8
N80 娯楽業	3,044	0	242	2,802	1,836	65.5
P83 医療業	11,557	65	53	11,569	2,165	18.7
PS P一括分	8,979	92	160	8,911	452	5.1
R91 職業紹介・労働者派遣業	10,198	586	571	10,213	510	5.0
R92 その他の事業サービス業	7,367	232	136	7,463	2,429	32.5
RS R一括分	2,081	25	0	2,106	351	16.7

(注)第1表の(注)参照。

第3-2表(3) 産業及び性別常用労働者の月末及び増加減少推計労働者数(30人以上)並びにパートタイム労働者数及びパートタイム労働者比率(女)

平成24年6月分

産 業	前調査期間 末常用 労働者数	増 加 常 用 労働者数	減 少 常 用 労働者数	本調査期間 末常用 労働者数	パートタイム	
					うちパートタイム 労働者数	パートタイム 労働者比率
TL 調査産業計	172,556	2,627	2,542	172,641	74,620	43.2
C 鉱業、採石業、砂利採取業	x	x	x	x	x	x
D 建設業	1,633	9	71	1,571	40	2.5
E 製造業	38,103	489	461	38,131	12,489	32.8
F 電気・ガス・熱供給・水道業	511	0	0	511	0	0.0
G 情報通信業	2,213	239	25	2,427	425	17.5
H 業	7,762	183	129	7,816	4,950	63.3
I 業	31,299	316	374	31,241	24,458	78.3
J 業	4,855	46	55	4,846	1,074	22.2
K 不動産業・物品賃貸業	x	x	x	x	x	x
L 学術研究、専門・技術サービス業	1,580	39	3	1,616	417	25.8
M 宿泊業、飲食サービス業	9,235	225	263	9,197	6,669	72.5
N 生活関連サービス、娯楽業	5,975	0	343	5,632	3,331	59.1
O 教育、学習支援業	11,646	52	17	11,681	4,369	37.4
P 医療、福祉	39,013	382	283	39,112	6,661	17.0
Q 複合サービス事業	743	0	8	735	47	6.4
R サービス業(他に分類されないもの)	17,400	623	490	17,533	9,300	53.0
E09 食料品・たばこ	9,390	224	163	9,451	4,958	52.5
E11 繊維工業	722	1	11	712	104	14.6
E12 木材・木製品	113	4	5	112	5	4.5
E13 家具・装備品	324	0	11	313	35	11.2
E14 パルプ・紙	227	0	0	227	55	24.2
E15 印刷・同関連業	888	0	3	885	295	33.3
E16 化学、石油・石炭	1,822	3	16	1,809	467	25.8
E18 プラスチック製品	3,117	56	18	3,155	1,326	42.0
E19 ゴム製品	277	4	5	276	27	9.8
E21 窯業・土石製品	230	0	14	216	20	9.3
E22 鉄鋼業	404	0	20	384	28	7.3
E23 非鉄金属製造業	596	0	0	596	278	46.6
E24 金属製品製造業	1,459	0	9	1,450	375	25.9
E25 はん用機械器具	1,067	11	3	1,075	308	28.7
E26 生産用機械器具	1,120	0	0	1,120	244	21.8
E27 業務用機械器具	1,079	15	16	1,078	118	10.9
E28 電子・デバイス	2,497	34	13	2,518	335	13.3
E29 電気機械器具	4,075	13	43	4,045	635	15.7
E30 情報通信機械器具	1,168	7	17	1,158	256	22.1
E31 輸送用機械器具	6,804	114	94	6,824	2,383	34.9
E32 その他の製造業	724	3	0	727	237	32.6
I-1 卸売業	4,822	54	9	4,867	1,710	35.1
I-2 小売業	26,477	262	365	26,374	22,748	86.3
M75 宿泊業	2,176	28	28	2,176	654	30.1
MS M一括分	7,059	197	235	7,021	6,015	85.7
N80 娯楽業	3,624	0	290	3,334	3,092	92.7
P83 医療業	22,008	254	189	22,073	3,110	14.1
PS P一括分	17,005	128	94	17,039	3,551	20.8
R91 職業紹介・労働者派遣業	7,541	414	306	7,649	2,100	27.5
R92 その他の事業サービス業	7,899	209	184	7,924	6,171	77.9
RS R一括分	1,960	0	0	1,960	1,029	52.5

(注)第1表の(注)参照。

第4-1表(1) 産業、就業形態別全常用労働者の1人平均月間現金給与額(5人以上)

平成24年6月分

産 業	一 般 労 働 者					パ ー ト タ イ ム 労 働 者				
	現金給与総額	きまって	所定内給与	超過労働給与	特別に支払 われた給与	現金給与総額	きまって	所定内給与	超過労働給与	特別に支払 われた給与
		支給する給与					支給する給与			
TL 調査産業計	475,706	307,870	281,993	25,877	167,836	107,431	100,356	97,718	2,638	7,075
E 製造業	424,840	312,747	276,602	36,145	112,093	128,051	121,323	115,385	5,938	6,728
L 卸売業・小売業	493,367	320,647	302,797	17,850	172,720	98,923	94,977	93,904	1,073	3,946
P 医療・福祉	489,291	288,938	270,326	18,612	200,353	128,315	121,865	120,765	1,100	6,450

第4-1表(2) 産業、就業形態別全常用労働者の1人平均出勤日数及び実労働時間(5人以上)

平成24年6月分

産 業	一 般 労 働 者				パ ー ト タ イ ム 労 働 者			
	出勤日数	総実労働時間	所定内	所定外	出勤日数	総実労働時間	所定内	所定外
			労働時間	労働時間			労働時間	労働時間
TL 調査産業計	21.2	177.5	162.9	14.6	17.4	101.8	99.4	2.4
E 製造業	20.9	182.6	163.6	19.0	20.2	131.0	125.3	5.7
I 卸売業・小売業	21.8	180.1	168.3	11.8	18.0	102.5	101.4	1.1
P 医療・福祉	21.3	164.0	158.4	5.6	16.2	95.3	94.6	0.7

第4-1表(3) 産業、就業形態別全常用労働者の前月末、増加、減少及び本月末推計労働者数(5人以上)

平成24年6月分

産 業	一 般 労 働 者				パ ー ト タ イ ム 労 働 者			
	前調査期間末	増 加	減 少	本調査期間末	前調査期間末	増 加	減 少	本調査期間末
	一般労働者数	一般労働者数	一般労働者数	一般労働者数	パートタイム労働者数	パートタイム労働者数	パートタイム労働者数	パートタイム労働者数
TL 調査産業計	522,555	6,073	6,096	522,669	185,843	6,228	4,884	187,050
E 製造業	172,167	1,605	1,454	172,323	27,114	872	581	27,400
I 卸売業・小売業	63,946	619	758	63,835	56,237	2,316	1,204	57,321
P 医療・福祉	69,037	677	448	69,380	21,068	539	270	21,223

第4-2表(1) 産業、就業形態別全常用労働者の1人平均月間現金給与額(30人以上)

平成24年6月分

産 業	業	一 般 労 働 者					パ ー ト タ イ ム 労 働 者				
		現金給与総額	きまって	所定内給与	超過労働給与	特別に支払	現金給与総額	きまって	所定内給与	超過労働給与	特別に支払
			支給する給与			われた給与		支給する給与			われた給与
TL	調査産業計	529,713	320,696	289,080	31,616	209,017	118,978	109,934	105,936	3,998	9,044
E	製造業	464,238	325,713	285,643	40,070	138,525	137,077	125,639	117,103	8,536	11,438
I	卸売業・小売業	604,739	337,040	318,523	18,517	267,699	104,170	98,540	97,271	1,269	5,630
P	医療・福祉	555,187	311,654	288,261	23,393	243,533	144,737	142,610	140,416	2,194	2,127

第4-2表(2) 産業、就業形態別全常用労働者の1人平均出勤日数及び実労働時間(30人以上)

平成24年6月分

産 業	業	一 般 労 働 者				パ ー ト タ イ ム 労 働 者			
		出勤日数	総実労働時間	所定内	所定外	出勤日数	総実労働時間	所定内	所定外
				労働時間	労働時間			労働時間	労働時間
TL	調査産業計	20.9	177.3	160.6	16.7	17.7	105.1	101.7	3.4
E	製造業	20.6	181.5	161.4	20.1	19.9	131.5	123.5	8.0
I	卸売業・小売業	21.3	176.2	166.2	10.0	18.9	105.4	104.5	0.9
P	医療・福祉	20.9	161.7	155.6	6.1	14.0	87.2	85.9	1.3

第4-2表(3) 産業、就業形態別全常用労働者の前月末、増加、減少及び本月末推計労働者数(30人以上)

平成24年6月分

産 業	業	一 般 労 働 者				パ ー ト タ イ ム 労 働 者			
		前調査期間末	増 加	減 少	本調査期間末	前調査期間末	増 加	減 少	本調査期間末
		一般労働者数	一般労働者数	一般労働者数	一般労働者数	パートタイム労働者数	パートタイム労働者数	パートタイム労働者数	パートタイム労働者数
TL	調査産業計	334,012	3,717	3,312	334,554	97,702	1,586	2,158	96,993
E	製造業	135,107	934	1,175	134,872	15,686	282	205	15,757
I	卸売業・小売業	28,089	131	156	28,092	28,812	297	490	28,591
P	医療・福祉	50,251	397	448	50,314	9,298	142	48	9,278

第5-1表 産業別賃金指数（5人以上）

平成24年6月分

（平成22年=100）

年 月	名目賃金指数（現金給与総額）				実質賃金指数（現金給与総額）				名目賃金指数（定期給与）				実質賃金指数（定期給与）			
	調 査 産業計	左のうち主な産業			調 査 産業計	左のうち主な産業			調 査 産業計	左のうち主な産業			調 査 産業計	左のうち主な産業		
		製造業	卸売業・小売業	医療・福祉		製造業	卸売業・小売業	医療・福祉		製造業	卸売業・小売業	医療・福祉		製造業	卸売業・小売業	医療・福祉
平成 19年	102.9	103.8	111.0	95.3	101.4	102.3	109.4	93.9	100.9	102.1	106.1	95.0	99.4	100.6	104.5	93.6
20	107.1	104.5	120.0	102.3	104.2	101.7	116.7	99.5	105.6	103.5	114.4	103.0	102.7	100.7	111.3	100.2
21	99.9	95.0	99.5	99.8	98.9	94.1	98.5	98.8	100.3	96.7	101.3	100.8	99.3	95.7	100.3	99.8
22	100.0	100.0	100.0	100.0	100.0	100.0	100.0	100.0	100.0	100.0	100.0	100.0	100.0	100.0	100.0	100.0
23	100.8	101.3	110.4	102.2	101.1	101.6	110.7	102.5	100.5	100.2	109.9	102.3	100.8	100.5	110.2	102.6
平成22年6月	133.7	119.7	106.2	161.4	133.6	119.6	106.1	161.2	101.0	100.2	100.2	100.8	100.9	100.1	100.1	100.7
7	120.1	139.9	140.2	100.0	121.1	141.0	141.3	100.8	100.0	101.4	98.2	100.7	100.8	102.2	99.0	101.5
8	85.6	85.3	85.6	87.1	86.0	85.7	86.0	87.5	98.8	99.2	98.1	100.5	99.3	99.7	98.6	101.0
9	84.2	84.3	86.0	81.9	84.5	84.6	86.3	82.1	99.5	100.8	99.0	99.2	99.8	101.1	99.3	99.5
10	84.5	83.8	84.2	82.8	84.7	84.0	84.4	83.0	99.8	100.2	96.7	100.5	100.0	100.4	96.9	100.7
11	87.4	89.6	86.2	84.1	87.8	90.0	86.5	84.4	99.6	100.1	99.5	100.9	100.0	100.5	99.9	101.3
12	175.4	180.0	166.8	190.8	175.9	180.5	167.3	191.4	99.7	100.8	100.7	101.8	100.0	101.1	101.0	102.1
平成23年1月	84.5	83.2	91.3	85.2	84.8	83.5	91.6	85.5	99.0	98.6	105.2	103.3	99.3	98.9	105.5	103.6
2	84.5	84.6	92.6	83.5	84.8	84.9	92.9	83.8	99.9	101.3	106.1	101.2	100.2	101.6	106.4	101.5
3	86.7	84.5	94.7	90.9	86.6	84.4	94.6	90.8	99.3	99.9	103.4	103.3	99.2	99.8	103.3	103.2
4	85.9	83.5	95.3	86.5	86.1	83.7	95.5	86.7	100.0	98.7	107.7	103.6	100.2	98.9	107.9	103.8
5	84.2	81.3	94.3	86.0	84.5	81.6	94.7	86.3	99.3	97.6	107.8	104.3	99.7	98.0	108.2	104.7
6	134.9	125.5	126.8	155.3	135.6	126.1	127.4	156.1	101.0	100.7	108.8	101.4	101.5	101.2	109.3	101.9
7	123.7	142.2	151.7	109.3	123.8	142.3	151.9	109.4	101.3	100.5	112.1	101.1	101.4	100.6	112.2	101.2
8	87.4	88.6	101.3	83.5	87.5	88.7	101.4	83.6	100.3	99.7	113.8	100.9	100.4	99.8	113.9	101.0
9	85.6	83.6	98.0	84.1	85.7	83.7	98.1	84.2	101.1	100.4	113.2	101.2	101.2	100.5	113.3	101.3
10	86.2	84.5	98.0	83.4	86.3	84.6	98.1	83.5	101.8	101.7	112.7	101.2	101.9	101.8	112.8	101.3
11	89.5	90.2	105.3	89.5	90.4	91.1	106.4	90.4	101.5	101.3	113.4	104.4	102.5	102.3	114.5	105.5
12	176.8	184.3	175.4	189.7	178.2	185.8	176.8	191.2	101.6	102.0	114.5	101.7	102.4	102.8	115.4	102.5
平成24年1月	87.5	84.7	99.4	87.4	87.9	85.0	99.8	87.8	100.3	98.6	111.7	103.6	100.7	99.0	112.1	104.0
2	84.9	82.9	96.0	84.0	85.1	83.1	96.2	84.2	100.6	99.8	110.8	101.9	100.8	100.0	111.0	102.1
3	88.3	82.9	103.2	90.1	87.9	82.6	102.8	89.7	101.0	99.3	111.1	100.3	100.6	98.9	110.7	99.9
4	86.6	85.6	98.5	84.0	86.5	85.5	98.4	83.9	100.6	99.5	111.8	100.9	100.5	99.4	111.7	100.8
5	85.3	82.8	98.6	84.1	85.5	83.0	98.8	84.3	99.7	97.1	112.0	100.6	99.9	97.3	112.2	100.8
6	127.1	111.0	139.3	132.9	128.4	112.1	140.7	134.2	101.0	100.1	112.1	99.6	102.0	101.1	113.2	100.6

（注1）実質賃金指数＝（名目賃金指数）÷（消費者物価指数（前橋市）の持ち家の帰属家賃を除く総合）×100

（注2）平成24年1月に指数の基準年を従来の平成17年から平成22年に更新した。これに伴い、過去に公表した平成23年12月分までの全ての指数を改訂している。

第5-2表 産業別賃金指数（30人以上）

平成24年6月分

（平成22年＝100）

年 月	名目賃金指数（現金給与総額）				実質賃金指数（現金給与総額）				名目賃金指数（定期給与）				実質賃金指数（定期給与）			
	調 査 産業計	左のうち主な産業			調 査 産業計	左のうち主な産業			調 査 産業計	左のうち主な産業			調 査 産業計	左のうち主な産業		
		製造業	卸・小売業	医療・福祉		製造業	卸・小売業	医療・福祉		製造業	卸・小売業	医療・福祉		製造業	卸・小売業	医療・福祉
平成 1 9年	100.8	103.3	100.9	89.0	99.3	101.8	99.4	87.7	98.9	101.3	94.8	89.9	97.4	99.8	93.4	88.6
2 0	103.7	105.0	104.3	93.5	100.9	102.1	101.5	91.0	102.1	103.0	99.4	93.2	99.3	100.2	96.7	90.7
2 1	97.5	94.3	94.0	97.5	96.5	93.4	93.1	96.5	98.2	96.2	93.8	97.6	97.2	95.2	92.9	96.6
2 2	100.0	100.0	100.0	100.0	100.0	100.0	100.0	100.0	100.0	100.0	100.0	100.0	100.0	100.0	100.0	100.0
2 3	100.4	102.0	107.7	102.7	100.7	102.3	108.0	103.0	100.1	100.5	106.2	103.3	100.4	100.8	106.5	103.6
平成22年6月	141.4	123.8	111.6	166.6	141.3	123.7	111.5	166.4	100.1	99.8	98.5	101.6	100.0	99.7	98.4	101.5
7	119.7	143.9	132.2	95.6	120.7	145.1	133.3	96.4	100.9	101.7	99.8	99.4	101.7	102.5	100.6	100.2
8	84.2	82.8	87.8	87.2	84.6	83.2	88.2	87.6	99.5	99.4	100.3	100.4	100.0	99.9	100.8	100.9
9	83.0	82.6	88.1	81.4	83.2	82.8	88.4	81.6	100.4	101.1	101.4	100.1	100.7	101.4	101.7	100.4
1 0	83.6	81.8	89.2	82.0	83.8	82.0	89.4	82.2	101.2	100.3	101.6	101.0	101.4	100.5	101.8	101.2
1 1	86.6	88.7	89.8	82.9	86.9	89.1	90.2	83.2	99.9	100.0	103.1	100.5	100.3	100.4	103.5	100.9
1 2	185.3	186.8	167.3	199.9	185.9	187.4	167.8	200.5	100.1	100.5	103.8	101.8	100.4	100.8	104.1	102.1
平成23年1月	82.9	82.3	92.0	84.7	83.1	82.5	92.3	85.0	99.4	99.0	105.1	104.2	99.7	99.3	105.4	104.5
2	83.1	83.4	91.9	84.0	83.4	83.7	92.2	84.3	100.4	101.8	103.6	103.3	100.7	102.1	103.9	103.6
3	85.3	83.5	92.4	88.3	85.2	83.4	92.3	88.2	99.6	100.1	102.7	103.4	99.5	100.0	102.6	103.3
4	82.4	80.7	91.4	87.0	82.6	80.9	91.6	87.2	99.0	98.2	104.9	105.6	99.2	98.4	105.1	105.8
5	81.7	79.7	94.1	85.0	82.0	80.0	94.5	85.3	98.3	97.2	106.0	104.6	98.7	97.6	106.4	105.0
6	140.5	128.9	115.5	160.6	141.2	129.5	116.1	161.4	99.8	100.0	105.1	100.5	100.3	100.5	105.6	101.0
7	123.1	146.1	148.5	108.1	123.2	146.2	148.6	108.2	100.7	101.1	107.2	101.8	100.8	101.2	107.3	101.9
8	85.2	87.5	98.5	82.7	85.3	87.6	98.6	82.8	99.7	100.4	108.2	101.6	99.8	100.5	108.3	101.7
9	83.2	82.7	92.4	83.8	83.3	82.8	92.5	83.9	100.6	101.3	106.0	103.1	100.7	101.4	106.1	103.2
1 0	84.0	83.5	94.2	83.1	84.1	83.6	94.3	83.2	101.6	102.5	107.4	102.3	101.7	102.6	107.5	102.4
1 1	88.1	90.4	101.1	91.2	89.0	91.3	102.1	92.1	100.8	101.8	108.3	106.4	101.8	102.8	109.4	107.5
1 2	185.4	195.5	180.2	194.1	186.9	197.1	181.7	195.7	100.8	102.9	109.9	102.6	101.6	103.7	110.8	103.4
平成24年1月	83.0	82.8	97.2	85.8	83.3	83.1	97.6	86.1	99.1	98.5	110.9	104.9	99.5	98.9	111.3	105.3
2	81.7	80.9	96.0	83.4	81.9	81.1	96.2	83.6	99.0	99.5	110.2	102.5	99.2	99.7	110.4	102.7
3	84.1	81.0	103.9	87.6	83.8	80.7	103.5	87.3	99.2	99.0	109.8	101.8	98.8	98.6	109.4	101.4
4	83.6	83.8	99.9	83.4	83.5	83.7	99.8	83.3	99.0	98.8	110.9	102.7	98.9	98.7	110.8	102.6
5	82.6	81.7	98.7	84.9	82.8	81.9	98.9	85.1	98.1	97.0	109.7	102.7	98.3	97.2	109.9	102.9
6	131.0	114.5	155.0	142.5	132.3	115.7	156.6	143.9	99.4	99.9	109.6	101.9	100.4	100.9	110.7	102.9

（注1）実質賃金指数＝（名目賃金指数）÷（消費者物価指数（前橋市）の持ち家の帰属家賃を除く総合）×100

（注2）平成24年1月に指数の基準年を従来の平成17年から平成22年に更新した。これに伴い、過去に公表した平成23年12月分までの全ての指数を改訂している。



第6-1表 産業別労働時間及び雇用指数（5人以上）

平成24年6月分

（平成22年＝100）

年 月	総労働時間指数				所定外労働時間指数				常用雇用指数			
	調査 産業計	左のうち主な産業			調査 産業計	左のうち主な産業			調査 産業計	左のうち主な産業		
		製造業	卸・小売業	医療・福祉		製造業	卸・小売業	医療・福祉		製造業	卸・小売業	医療・福祉
平成19年	101.3	104.1	100.3	104.2	115.7	124.1	196.5	104.4	100.6	106.3	110.8	87.3
20	101.3	102.8	102.0	101.4	117.6	122.2	208.9	140.9	100.3	102.6	108.5	91.8
21	98.0	94.0	99.5	99.6	85.2	71.7	127.2	126.7	98.8	98.3	106.8	98.2
22	100.0	100.0	100.0	100.0	100.0	100.0	100.0	100.0	100.0	100.0	100.0	100.0
23	99.6	99.6	100.7	100.9	103.1	97.6	141.7	99.1	101.1	100.7	99.8	104.5
平成22年6月	104.4	104.6	102.0	104.0	98.8	101.1	90.7	86.3	100.4	100.9	99.7	100.0
7	102.5	105.3	99.5	101.9	102.1	103.3	84.9	96.5	101.2	102.0	100.4	100.7
8	96.5	94.1	99.3	100.2	98.3	100.0	88.2	79.3	100.7	101.7	100.2	100.5
9	100.7	102.4	99.3	100.7	103.7	104.8	97.7	99.4	100.5	101.5	99.7	100.0
10	100.4	100.9	99.3	102.1	102.8	100.8	104.2	94.7	100.9	101.5	100.4	100.9
11	102.3	103.5	101.2	101.1	105.1	99.7	117.0	97.5	101.1	101.2	100.5	100.9
12	100.4	102.1	100.9	98.9	107.3	103.1	129.7	115.2	100.8	100.5	100.2	100.2
平成23年1月	93.0	89.7	98.0	97.0	98.5	91.7	142.5	112.9	100.4	100.6	99.0	101.5
2	98.3	100.7	101.5	96.6	105.8	106.1	130.6	93.1	100.5	100.6	98.8	101.9
3	97.5	98.3	93.8	103.1	98.9	92.6	131.1	93.3	99.5	99.8	98.8	100.8
4	101.0	99.2	104.4	105.4	93.0	80.5	131.6	98.7	100.9	101.4	99.0	104.8
5	94.1	89.0	99.1	99.8	87.0	71.1	128.9	103.9	101.5	101.4	100.0	105.1
6	103.7	103.1	104.2	104.7	93.4	83.4	129.2	83.9	101.6	101.4	100.8	105.2
7	102.0	104.0	100.4	101.0	101.8	95.0	151.9	79.0	102.5	101.7	101.6	106.1
8	97.7	95.6	101.6	101.1	103.1	98.4	146.0	76.6	102.0	100.5	101.6	105.7
9	100.9	101.4	102.1	98.6	107.4	105.4	140.1	107.6	101.3	100.4	100.2	105.4
10	101.1	103.5	99.7	99.7	113.9	114.9	153.4	102.7	100.9	100.6	98.9	105.4
11	103.6	105.8	102.6	105.7	116.3	116.4	150.7	110.8	101.3	100.1	99.5	106.1
12	101.8	105.0	101.4	98.6	118.5	115.8	164.1	126.5	101.2	99.6	99.4	106.1
平成24年1月	93.8	92.3	98.3	95.8	107.7	100.0	214.3	133.3	100.1	101.2	97.3	105.4
2	102.2	104.6	103.1	101.3	106.7	108.6	188.6	109.5	100.0	100.4	97.2	106.2
3	101.9	104.2	99.9	101.3	113.5	113.8	188.6	107.1	99.7	101.0	96.8	105.9
4	103.9	106.7	106.1	103.4	111.5	109.2	208.6	102.4	100.8	102.5	96.6	107.9
5	97.7	94.8	101.0	98.7	107.7	102.0	202.9	116.7	100.7	102.3	96.2	108.3
6	105.0	107.5	104.7	104.7	109.6	113.2	194.3	107.1	100.9	102.5	97.0	108.9

（注1）平成24年1月の抽出替えに合わせて雇用指数の母集団枠を平成21年経済センサス基礎調査結果に更新した。これにより、平成18年10月から平成23年12月までの指数及び増減率の改訂を行った。また、これと同時に、指数の基準年を従来の平成17年から平成22年に更新した。

第6-2表 産業別労働時間及び雇用指数（30人以上）

平成24年6月分

(平成22年=100)

年 月	総労働時間指数				所定外労働時間指数				常用雇用指数			
	調査 産業計	左のうち主な産業			調査 産業計	左のうち主な産業			調査 産業計	左のうち主な産業		
		製造業	卸・小売業	医療・福祉		製造業	卸・小売業	医療・福祉		製造業	卸・小売業	医療・福祉
平成19年	102.0	103.9	101.3	100.6	110.7	127.2	117.5	87.3	99.8	104.9	102.4	92.1
20	101.5	103.2	104.7	95.7	115.3	131.2	146.8	102.9	99.2	102.1	101.1	95.5
21	96.6	94.0	98.6	98.2	79.9	71.9	90.2	99.7	97.6	98.3	103.5	99.3
22	100.0	100.0	100.0	100.0	100.0	100.0	100.0	100.0	100.0	100.0	100.0	100.0
23	99.9	100.1	101.2	101.0	104.3	102.2	110.7	104.8	101.4	100.4	98.3	105.7
平成22年6月	104.0	104.3	101.1	104.3	99.3	99.8	88.9	88.9	100.5	100.7	99.7	99.8
7	103.5	106.4	99.3	101.0	103.9	106.4	94.1	91.3	101.3	102.3	99.7	100.5
8	96.4	93.5	101.5	100.9	101.7	103.3	97.2	81.3	101.4	102.1	101.1	99.7
9	101.5	102.9	100.6	99.6	103.8	106.7	104.8	100.4	101.3	102.3	100.5	99.8
10	101.0	100.9	99.6	101.6	104.2	102.9	103.5	98.7	101.5	102.2	100.7	101.1
11	102.7	103.1	102.0	100.9	104.6	101.1	106.7	103.3	101.8	101.8	101.1	101.0
12	100.7	101.9	101.4	99.2	106.8	103.2	114.5	127.0	101.3	101.5	100.8	100.0
平成23年1月	93.6	90.3	101.4	97.9	101.2	96.9	124.7	121.1	101.0	100.4	99.9	101.7
2	98.4	100.7	98.5	95.7	108.4	111.1	97.9	98.1	100.9	100.3	98.9	102.3
3	98.3	99.3	93.4	102.6	101.9	99.6	112.8	96.2	99.7	100.3	96.4	100.9
4	100.2	99.3	102.1	105.5	92.6	85.0	109.1	109.6	101.5	101.5	98.9	105.9
5	93.7	89.2	100.3	100.2	89.5	76.7	110.0	118.6	101.9	101.7	98.6	106.2
6	103.6	103.2	102.1	103.7	95.1	87.1	103.7	90.9	101.9	101.5	98.4	106.5
7	102.8	104.8	101.4	99.9	99.9	99.5	102.1	80.3	102.2	101.6	99.0	107.7
8	98.4	95.7	103.9	101.8	104.8	104.1	115.2	80.6	101.4	99.8	99.0	107.1
9	101.4	102.2	102.9	98.9	110.4	111.4	111.2	118.1	101.3	99.7	98.1	106.9
10	102.4	104.2	101.1	100.4	115.4	118.6	114.7	103.2	101.4	99.7	97.1	106.9
11	104.5	106.4	103.8	107.4	115.8	118.7	110.5	112.4	102.0	99.2	97.8	108.2
12	101.8	105.5	103.5	97.5	116.3	118.1	116.6	128.3	101.5	98.5	97.7	108.2
平成24年1月	94.8	92.9	102.5	96.3	107.9	105.0	140.0	119.2	101.0	100.5	95.1	107.9
2	102.5	103.9	105.4	99.3	105.5	113.8	110.9	98.1	100.9	99.5	94.6	109.2
3	102.4	104.3	101.0	99.7	113.4	116.9	107.3	100.0	100.8	100.6	94.1	108.8
4	104.1	105.1	109.9	101.5	111.0	112.5	125.5	98.1	102.3	101.6	95.2	111.3
5	98.0	94.9	103.0	98.3	106.3	109.4	116.4	107.7	102.0	101.1	95.3	111.9
6	105.4	106.7	106.2	102.1	107.9	117.5	98.2	101.9	101.9	101.0	95.0	111.9

(注1) 平成24年1月の抽出替えに合わせて雇用指数の母集団枠を平成21年経済センサス基礎調査結果に更新した。これにより、平成18年10月から平成23年12月までの指数及び増減率の改訂を行った。また、これと同時に、指数の基準年を従来の平成17年から平成22年に更新した。

## 第7表 全国の結果

平成24年6月分

区 分	事業所規模5人以上		事業所規模30人以上	
	調査産業計		調査産業計	
	実 数	対前年増減率(差)	実 数	対前年増減率(差)
現金給与総額(円)	433,312	-0.4%	523,271	-0.3%
定期給与(円)	262,263	-0.1%	290,433	0.2%
特別給与(円)	171,049	* -1,790円	232,838	* -4,688円
出勤日数(日)	19.7	* -0.1日	19.8	* 0.0日
総労働時間(時間)	151.4	-0.5%	154.9	-0.3%
所定内時間(時間)	141.3	-0.7%	142.9	-0.6%
所定外時間(時間)	10.1	1.2%	12.0	3.1%
推定労働者数(千人)	45,920	0.9%	27,385	-0.1%
うちパートタイム労働者(千人)	13,176	3.2%	6,642	1.0%
入職率(%)	1.86	* 0.07ポイント	1.58	* 0.01ポイント
離職率(%)	1.83	* 0.09ポイント	1.66	* 0.07ポイント

(注1) \*印は対前年差

第8表 全国の賃金及び雇用指数（調査産業計）

平成24年6月分

（平成22年=100）

年 月	事業所規模5人以上							事業所規模30人以上						
	現金給与総額		定期給与		労働時間		常用雇用	現金給与総額		定期給与		労働時間		常用雇用
	名目	実質	名目	実質	総労働	所定外		名目	実質	名目	実質	総労働	所定外	
平成19年	103.9	103.2	102.2	101.5	102.6	108.3	96.5	104.8	104.1	103.0	102.3	102.5	110.7	96.1
20	103.6	101.3	102.0	99.7	101.4	106.7	98.8	104.2	101.9	102.2	99.9	101.3	107.6	99.3
21	99.5	98.7	99.7	98.9	98.5	90.8	99.6	99.0	98.2	99.4	98.6	98.2	89.9	100.2
22	100.0	100.0	100.0	100.0	100.0	100.0	100.0	100.0	100.0	100.0	100.0	100.0	100.0	100.0
23	99.8	100.1	99.6	99.9	99.8	101.0	100.6	100.2	100.5	99.9	100.2	99.5	99.5	100.0
平成22年6月	138.4	138.3	100.3	100.2	103.4	96.8	100.1	147.4	147.3	100.3	100.2	103.3	97.2	100.3
7	116.0	116.7	100.1	100.7	103.2	100.9	100.4	115.4	116.1	100.0	100.6	103.3	99.8	100.4
8	86.8	87.1	99.6	100.0	98.7	98.0	100.3	83.7	84.0	99.7	100.1	98.5	97.3	100.3
9	84.5	84.7	99.8	100.0	100.6	99.0	100.4	82.5	82.7	99.9	100.1	100.5	99.1	100.3
10	84.7	84.5	100.1	99.9	100.2	102.1	100.4	82.9	82.7	100.3	100.1	100.2	101.7	100.2
11	87.8	87.9	100.0	100.1	101.7	104.2	100.4	86.9	87.0	100.1	100.2	101.7	104.1	100.2
12	173.7	174.4	100.2	100.6	100.4	105.3	100.4	183.2	183.9	100.4	100.8	100.2	104.2	100.1
平成23年1月	86.1	86.5	98.8	99.3	93.4	98.4	100.2	84.0	84.4	99.3	99.8	93.9	97.5	99.8
2	83.4	83.8	99.3	99.8	97.8	101.4	100.0	81.7	82.1	99.7	100.2	97.2	100.1	99.5
3	86.8	87.0	99.6	99.8	99.9	102.5	99.6	85.5	85.7	99.8	100.0	99.8	101.1	99.0
4	85.8	85.9	100.3	100.4	102.2	100.6	100.5	83.8	83.9	100.4	100.5	101.5	98.6	100.3
5	85.4	85.5	98.8	98.9	95.2	94.7	100.6	83.9	84.0	98.7	98.8	95.0	93.6	100.3
6	137.4	137.8	99.9	100.2	103.8	97.8	100.8	146.6	147.0	100.1	100.4	103.6	96.2	100.3
7	115.7	116.0	99.7	100.0	101.9	100.8	101.1	116.5	116.9	99.9	100.2	101.8	99.5	100.4
8	86.4	86.5	99.3	99.4	99.3	97.0	100.9	83.2	83.3	99.3	99.4	99.1	95.4	100.2
9	84.1	84.2	99.5	99.6	100.7	101.0	100.9	82.4	82.5	99.9	100.0	100.4	99.6	100.2
10	84.6	84.6	99.8	99.8	100.3	104.2	100.9	83.2	83.2	100.5	100.5	100.3	103.1	99.8
11	87.6	88.2	99.8	100.5	101.7	105.2	101.1	86.9	87.5	100.3	101.0	101.6	103.2	100.1
12	173.7	174.7	100.0	100.6	100.8	108.3	101.0	184.7	185.8	100.3	100.9	100.3	106.4	99.8
平成24年1月	85.1	85.4	98.6	98.9	93.4	99.0	100.7	82.9	83.1	99.3	99.6	93.9	99.2	99.6
2	83.5	83.6	99.6	99.7	101.0	102.0	100.6	82.0	82.1	100.2	100.3	100.9	101.7	99.5
3	87.6	87.3	100.3	99.9	101.4	106.9	100.2	86.7	86.4	101.0	100.6	101.7	105.8	98.8
4	86.0	85.6	100.6	100.1	102.6	105.9	101.2	84.6	84.2	101.2	100.7	102.4	105.0	100.1
5	84.5	84.3	99.2	99.0	98.2	100.0	101.5	83.1	82.9	99.8	99.6	98.9	100.0	100.3
6	136.8	137.3	99.8	100.2	103.3	99.0	101.7	146.1	146.7	100.3	100.7	103.3	99.2	100.2

# 毎月勤労統計調査地方調査の説明

## 1 調査の目的

この調査は、統計法に基づく基幹統計であり、賃金・労働時間及び雇用について、毎月群馬県における変動を明らかにすることを目的としている。

## 2 調査の対象

この調査は、日本標準産業分類にいう鉱業、採石業、砂利採取業、建設業、製造業、電気・ガス・熱供給・水道業、情報通信業、運輸業、郵便業、卸売業、小売業、金融業、保険業、不動産業、物品賃貸業、学術研究、専門・技術サービス業、宿泊業、飲食サービス業、生活関連サービス業、娯楽業、教育、学習支援業、医療、福祉、複合サービス事業、サービス業(他に分類されないもの)において、常時5人以上の常用労働者を雇用する事業所のうちから抽出された約760事業所について行っている。

平成21年12月以前の公表結果との接続については、  
<http://www.mhlw.go.jp/toukei/itiran/roudou/monthly/22/2201r/mk2201r.html> を参照

## 3 調査期間

事業所の前月の給与締切日の翌日から、本月の給与締切日までの1か月間。

## 4 調査事業の定義

### (1) 常用労働者

期間を定めずに、又は1か月を超える期間を定めて雇用されている者(臨時又は日雇労働者で、前2か月の各月にそれぞれ18日以上雇われたものを含み、事業主又は法人の代表者、無給の家族従事者は除く)。

### (2) パートタイム労働者

常用労働者のうち、1日の所定労働時間が一般の労働者よりも短い者及び1日の所定労働時間が一般の労働者と同じで1週間の所定労働日数が一般の労働者よりも少ない者。

### (3) 現金給与額

賃金、給与、手当、賞与、その他名称の如何を問わず、労働の対価として使用者が労働者に支払うもののうちで、通貨で支払われるものをいう。(所得税、社会保険料、組合費等を差し引く前の総額)

現金給与総額＝「きまって支給する給与」＋「特別に支払われる給与」

ア きまって支給する給与(定期給与)

労働協約、就業規則等において、あらかじめ定められている支給条件、算定方法により算定され支給される給与。

[例]基本給(月給、日給、時給)、家族手当、精勤手当、職務手当、特殊作業手当、宿日直手当、超過勤務手当、休日出勤手当、通勤手当、有給休暇手当、休業手当等。

イ 特別に支払われた給与(特別給与)

現金給与のうちで、きまって支給する給与以外のすべてのものをいう。

[例]夏・冬の賞与、期末手当等の一時金、3か月を超える期間で算定される給与。

ウ 所定内給与

「所定内給与」＝「きまって支給する給与」－「超過労働給与」

### (4) 出勤日数

調査期間中に労働者が実際に出勤した日数で、1日のうちで1時間でも就業すれば出勤日となる。

### (5) 実労働時間数

調査期間中に労働者が実際に労働した時間で、所定内労働時間と所定外労働時間との合計時間である。

ア 所定内労働時間

事業所の就業規則で定められた正規の始業時刻・終業時刻との間の労働時間の合計時間(休憩時間を除く)となる。

イ 所定外労働時間

早出、残業、臨時の呼出、休日出勤等の労働時間である。

## 5 調査の結果

この調査の結果は、調査事業主からの報告をもとにして、本県の5人以上規模のすべての事業所に対応するように推計した数値である。したがって、調査結果に若干の標本誤差が含まれている。

## 6 結果利用上の注意

(1) 指数は、基準年を平成22年＝100とする。

(2) 事業所規模30人以上の第一種事業所は、おおむね3年毎に調査対象事業所の抽出替えが行われており、平成24年1月に対象事業所の抽出替えが行われた。

(3) 抽出替えに伴い新旧調査結果にギャップが生じるため、時系列的連続性を保つ上から5人以上及び30人以上の指数を修正する必要がある。今回のギャップ修正は、賃金指数、労働時間指数については、平成21年2月から平成23年12月までの指数を平成24年1月以後の水準に改訂し、常用雇用指数については、平成18年10月から平成23年12月までの指数を平成24年1月以後の水準に改訂する方法を採用した。

なお、実数については修正をしていないため、時系列比較(前月比、前年比)は、指数により行っている。

(4) 調査対象事業所が僅少である産業については、機密保持のため表章はしていないが、調査産業計欄では当該産業も含めて算定している。

問い合わせ先

**群馬県企画部統計課 経済産業係**

〒 371-8570 群馬県前橋市大手町一丁目 1 番 1 号

TEL (027) 226-2419(直通)

FAX (027) 224-9224

統計表はインターネットでご覧いただけます

<http://toukei.pref.gunma.jp/>