



群統資料 24-3-5



政府統計

平成24年7月27日

統計課経済産業係

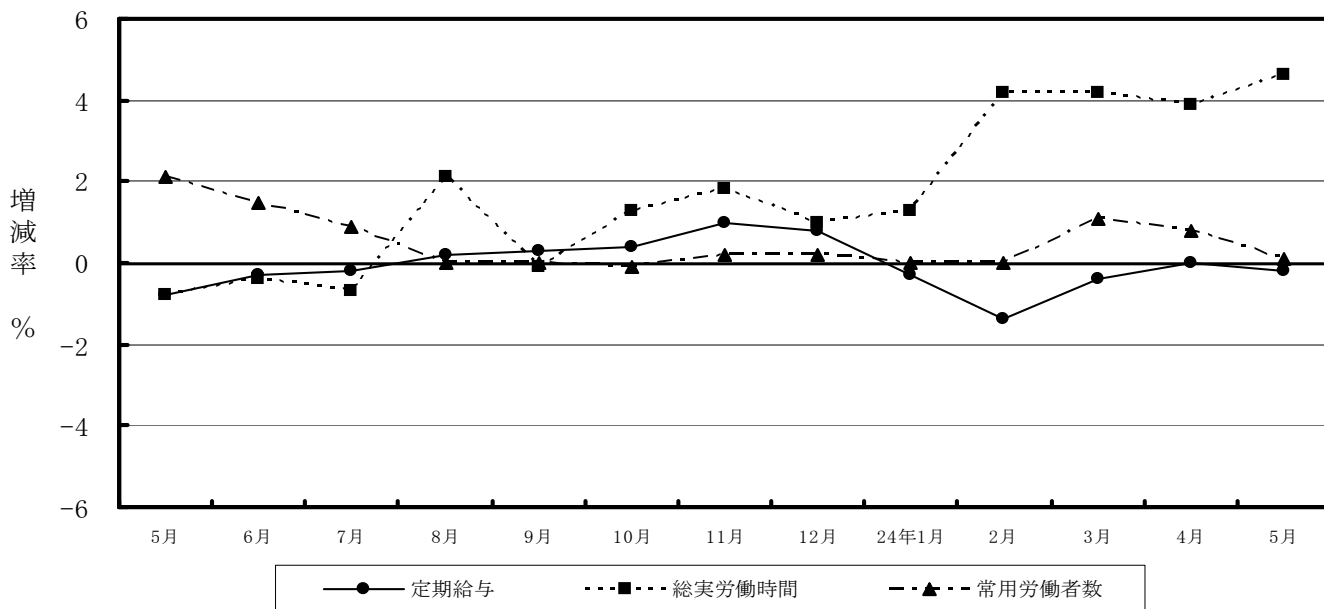
027-226-2419 (直通)

# 毎月勤労統計調査 地方調査結果速報 — 群馬県結果 —

— 群馬県の賃金・労働時間及び雇用の動き —

平成24年5月分

主な項目の対前年同月比の動き  
(調査産業計：事業所規模30人以上)



群馬県企画部統計課

## 目 次

1	賃金の動き（規模5人以上） （規模30人以上）	----- 1
2	労働時間の動き（規模5人以上） （規模30人以上）	----- 2
3	雇用の動き（規模5人以上） （規模30人以上）	----- 3
第1-1表	産業及び性別常用労働者の1人平均月間現金給与額（規模5人以上）	----- 4
第1-2表	”	（規模30人以上） ----- 5
第2-1表	産業及び性別常用労働者の1人平均月間出勤日数及び労働時間数（規模5人以上）	----- 6
第2-2表	”	（規模30人以上） ----- 7
第3-1表(1)	産業及び性別常用労働者の月末及び増加減少推計労働者数並びに パートタイム労働者数及びパートタイム労働者比率（計）（規模5人以上）	----- 8
	(2) ” (男)（規模5人以上）	
	(3) ” (女)（規模5人以上）	----- 9
第3-2表(1)	”	（計）（規模30人以上）
	(2) ” (男)（規模30人以上）	----- 10
	(3) ” (女)（規模30人以上）	
第4-1表(1)	産業、就業形態別全常用労働者の1人平均月間現金給与額（規模5人以上）	----- 11
	(2) 産業、就業形態別全常用労働者の1人平均出勤日数及び実労働時間（規模5人以上）	
	(3) 産業、就業形態別全常用労働者の前月末、増加、減少及び本月末推計労働者数 （規模5人以上）	
第4-2表(1)	産業、就業形態別全常用労働者の1人平均月間現金給与額（規模30人以上）	----- 12
	(2) 産業、就業形態別全常用労働者の1人平均出勤日数及び実労働時間（規模30人以上）	
	(3) 産業、就業形態別全常用労働者の前月末、増加、減少及び本月末推計労働者数 （規模30人以上）	
第5-1表	産業別賃金指数（規模5人以上）	----- 13
第5-2表	”	（規模30人以上） ----- 14
第6-1表	産業別労働時間及び雇用指数（規模5人以上）	----- 15
第6-2表	”	（規模30人以上） ----- 16
第7表	全国の結果	----- 17
第8表	全国の賃金及び雇用指数（調査産業計）	----- 18
	毎月勤労統計調査地方調査の説明	----- 19

# 1 賃金の動き

## (1) 事業所規模5人以上

5月の調査産業計における常用労働者1人当たりの「現金給与総額」は、前年比1.3%増の254,263円であった。このうち「きまって支給する給与（定期給与）」は、前年比0.4%増の250,137円であった。

また、「特別に支払われた給与（特別給与）」は、前年と比べ2,104円増の4,126円であった。

### 1人平均月間現金給与等

産業名	現金給与総額			きまって支給する給与			特別給与	
	金額	前月比	前年比	金額	前月比	前年比	金額	前年差
	円	%	%	円	%	%	円	円
調査産業計	254,263	-1.5	1.3	250,137	-0.9	0.4	4,126	2,104
建設業	310,972	-2.1	9.7	310,972	0.1	9.8	0	-51
製造業	286,745	-3.3	1.8	278,172	-2.4	-0.5	8,573	6,493
電気・ガス 熱供給・水道業	410,387	-0.1	-2.7	410,387	-0.2	-2.6	0	0
情報通信業	307,136	1.3	-2.4	306,118	1.6	-2.5	1,018	764
運輸業、郵便業	260,189	-2.1	-1.4	259,861	1.1	-0.8	328	-1,258
卸売業、小売業	217,885	0.1	4.6	214,322	0.2	3.9	3,563	1,577
金融業、保険業	350,279	-2.5	6.2	348,681	0.0	14.2	1,598	-24,559
学術研究、専門・ 技術サービス業	356,884	1.0	11.6	340,841	-2.8	6.5	16,043	16,043
宿泊業、飲食 サービス業	111,083	2.1	-2.9	109,428	0.6	-4.4	1,655	1,631
生活関連サー ビス、娯楽業	186,074	1.4	12.8	186,073	1.4	13.3	1	-679
教育、学習支援業	275,321	-2.0	-11.6	275,321	-1.7	-11.6	0	-8
医療、福祉	256,005	0.1	-2.2	252,451	-0.3	-3.5	3,554	3,506
複合サービス事業	267,683	2.3	3.0	266,924	2.3	6.5	759	-8,658
サービス業 (他に分類されないもの)	205,384	-2.0	2.5	203,635	-1.7	1.6	1,749	1,621

## (2) 事業所規模30人以上

5月の調査産業計における常用労働者1人当たりの「現金給与総額」は、前年比1.1%増の275,658円であった。このうち「きまって支給する給与（定期給与）」は、前年比0.2%減の269,635円であった。

また、「特別に支払われた給与（特別給与）」は、前年と比べ3,357円増の6,023円であった。

### 1人平均月間現金給与等

産業名	現金給与総額			きまって支給する給与			特別給与	
	金額	前月比	前年比	金額	前月比	前年比	金額	前年差
	円	%	%	円	%	%	円	円
調査産業計	275,658	-1.2	1.1	269,635	-0.9	-0.2	6,023	3,357
建設業	375,476	-7.0	3.2	375,476	-1.6	3.3	0	-165
製造業	306,759	-2.5	2.5	296,155	-1.8	-0.2	10,604	7,950
電気・ガス 熱供給・水道業	427,738	0.0	-4.0	427,738	0.0	-4.1	0	0
情報通信業	321,546	3.4	-1.7	320,100	3.7	-2.0	1,446	1,125
運輸業、郵便業	258,501	0.8	0.5	258,022	1.4	1.3	479	-1,902
卸売業、小売業	224,092	-1.2	4.9	216,756	-1.1	3.5	7,336	3,736
金融業、保険業	362,606	0.8	-1.0	361,831	0.7	9.9	775	-42,105
学術研究、専門・ 技術サービス業	352,717	2.2	4.1	333,506	-2.8	-1.6	19,211	19,211
宿泊業、飲食 サービス業	150,830	2.8	1.1	148,816	1.7	-0.2	2,014	1,960
生活関連サー ビス、娯楽業	179,353	0.4	5.1	179,350	0.4	5.1	3	3
教育、学習支援業	322,964	-1.0	-4.1	322,964	-0.7	-4.1	0	0
医療、福祉	292,745	1.8	-0.1	287,537	0.0	-1.8	5,208	5,208
複合サービス事業	275,552	4.4	-5.4	274,399	4.1	0.3	1,153	-17,269
サービス業 (他に分類されないもの)	179,396	-2.6	5.4	176,920	-3.9	4.1	2,476	2,310

## 2 労働時間の動き

### (1) 事業所規模5人以上

5月の調査産業計における常用労働者1人当たりの「総実労働時間」は、前年比3.8%増の146.6時間であった。このうち、「所定外労働時間」は、前年比23.8%増の11.2時間であり、「所定内労働時間」は135.4時間であった。

また、「出勤日数」は、前年と比べ0.6日増の18.8日であった。

#### 1人平均月間実労働時間等

産業名	総実労働時間			所定外労働時間			所定内労働時間数	出勤日数		
	時間数	前月比	前年比	時間数	前月比	前年比		日数	前月差	前年差
調査産業計	時間 146.6	% -6.0	% 3.8	時間 11.2	% -3.4	% 23.8	時間 135.4	日 18.8	日 -1.2	日 0.6
建設業	161.8	-7.8	1.0	8.6	-7.5	-34.8	153.2	20.1	-1.6	0.4
製造業	154.7	-11.2	6.5	15.5	-6.6	43.5	139.2	18.3	-2.3	0.8
電気・ガス熱供給・水道業	150.3	1.9	5.6	8.4	-2.4	14.4	141.9	19.5	0.6	2.2
情報通信業	160.2	-4.1	6.7	15.0	-7.4	0.5	145.2	19.3	-0.8	1.2
運輸業、郵便業	181.0	-3.3	-3.7	30.2	-2.3	-11.2	150.8	20.0	-0.9	-0.5
卸売業、小売業	138.5	-4.8	1.9	7.1	-2.7	57.4	131.4	19.2	-0.9	0.0
金融業、保険業	149.9	-0.5	7.9	10.6	-7.0	35.5	139.3	19.2	0.0	0.8
学術研究、専門・技術サービス業	166.1	-6.6	12.1	17.2	-15.7	80.9	148.9	19.0	-1.6	0.7
宿泊業、飲食サービス業	105.2	-0.1	-1.0	4.3	-6.6	47.6	100.9	17.0	0.1	0.4
生活関連サービス、娯楽業	147.0	4.2	18.0	7.4	21.3	98.3	139.6	20.2	0.1	1.5
教育、学習支援業	127.8	2.7	4.0	4.9	-4.0	-12.8	122.9	18.3	0.9	0.4
医療、福祉	139.4	-4.5	-1.1	4.9	14.0	12.3	134.5	18.8	-0.9	0.1
複合サービス事業	149.0	2.8	2.8	3.1	0.0	-13.4	145.9	20.0	0.6	2.0
サービス業 (他に分類されないもの)	140.8	-7.2	5.2	10.3	-5.5	15.5	130.5	18.6	-1.2	1.4

### (2) 事業所規模30人以上

5月の調査産業計における常用労働者1人当たりの「総実労働時間」は、前年比4.6%増の149.7時間であった。このうち、「所定外労働時間」は、前年比18.8%増の13.5時間であり、「所定内労働時間」は136.2時間であった。

また、「出勤日数」は、前年と比べ0.9日増の18.9日であった。

#### 1人平均月間実労働時間等

産業名	総実労働時間			所定外労働時間			所定内労働時間数	出勤日数		
	時間数	前月比	前年比	時間数	前月比	前年比		日数	前月差	前年差
調査産業計	時間 149.7	% -5.9	% 4.6	時間 13.5	% -4.2	% 18.8	時間 136.2	日 18.9	日 -1.0	日 0.9
建設業	173.2	-8.5	4.1	19.9	-11.2	-10.4	153.3	20.3	-1.4	1.4
製造業	156.8	-9.7	6.4	17.5	-2.8	42.6	139.3	18.2	-2.0	0.9
電気・ガス熱供給・水道業	150.8	0.6	7.4	9.9	-3.8	13.6	140.9	19.2	0.4	2.3
情報通信業	162.5	-4.4	5.6	18.8	-4.6	0.3	143.7	19.1	-0.7	1.2
運輸業、郵便業	179.5	-2.8	2.7	32.9	-3.8	-2.9	146.6	20.2	-0.4	0.2
卸売業、小売業	136.2	-6.3	2.7	6.4	-7.3	5.8	129.8	19.3	-1.3	-0.5
金融業、保険業	148.5	1.2	7.7	8.1	-9.0	14.5	140.4	19.4	0.3	0.8
学術研究、専門・技術サービス業	155.3	-5.5	8.3	13.3	-16.4	12.6	142.0	18.3	-0.8	0.5
宿泊業、飲食サービス業	121.7	0.2	-3.5	6.2	-8.8	-4.7	115.5	18.1	0.2	0.5
生活関連サービス、娯楽業	143.8	1.2	12.7	11.9	12.2	91.9	131.9	19.2	0.4	1.7
教育、学習支援業	138.6	6.9	15.7	6.8	-1.4	7.1	131.8	19.6	1.5	2.0
医療、福祉	144.4	-3.2	-1.9	5.6	9.8	-9.2	138.8	19.1	-0.5	0.4
複合サービス事業	155.2	6.7	-4.5	3.3	10.0	3.0	151.9	20.6	1.3	1.4
サービス業 (他に分類されないもの)	134.5	-7.5	4.1	11.5	-11.6	10.1	123.0	18.3	-1.1	1.8

### 3 雇用の動き

#### (1) 事業所規模5人以上

5月の調査産業計における本月末推計常用労働者数は、前年比0.8%減の708,398人であった。常用労働者に占める「パートタイム労働者比率」は、前年と比べ0.6ポイント増の26.5%だった。また、調査産業計における労働異動率は、「入職率」が、前年と比べ0.24ポイント減の1.90%、「離職率」が、前年と比べ0.61ポイント増の2.06%であった。

常用労働者数、パートタイム労働者比率及び労働異動率

産業名	常用労働者									
	本月末労働者数				パートタイム労働者比率		入職率		離職率	
	人	%	%	%	ポイント	%	ポイント	%	ポイント	
調査産業計	708,398	-0.1	-0.8	26.5	0.6	1.90	-0.24	2.06	0.61	
建設業	35,600	-0.2	-3.2	1.8	-6.0	1.40	-4.82	1.60	0.63	
製造業	199,281	-0.2	0.9	14.4	-1.1	1.28	0.13	1.49	0.38	
電気・ガス熱供給・水道業	4,871	-0.3	-12.2	4.0	-3.5	0.00	-0.10	0.33	-0.07	
情報通信業	9,229	-1.5	-0.7	5.4	0.1	1.43	-3.18	2.91	0.11	
運輸業、郵便業	49,205	0.8	-1.5	17.9	9.7	1.90	0.56	1.19	0.46	
卸売業、小売業	120,183	-0.4	-3.8	46.7	-1.4	1.58	-0.72	1.99	0.62	
金融業、保険業	20,561	0.3	1.6	13.6	-1.5	1.12	0.55	0.77	-0.74	
学術研究、専門・技術サービス業	12,296	0.6	-11.7	7.5	-2.4	1.83	-0.13	1.19	0.59	
宿泊業、飲食サービス業	40,543	-0.6	-11.3	78.3	9.3	5.66	3.75	6.28	4.60	
生活関連サービス、娯楽業	23,693	-1.3	-11.5	43.0	-19.9	1.71	-2.40	3.07	1.86	
教育、学習支援業	39,050	0.3	-1.2	25.3	9.8	1.80	0.07	1.45	1.27	
医療、福祉	90,105	0.4	3.0	23.6	-2.0	1.32	0.31	0.96	0.15	
複合サービス事業	5,834	0.1	-0.8	19.1	-2.7	0.41	-3.38	0.34	-1.56	
サービス業(他に分類されないもの)	52,631	-0.9	15.2	26.8	4.8	4.06	-1.77	5.00	-1.03	

#### (2) 事業所規模30人以上

5月の調査産業計における本月末推計常用労働者数は、前年比0.1%増の431,714人であった。常用労働者に占める「パートタイム労働者比率」は、前年と比べ0.9ポイント増の22.9%だった。また、調査産業計における労働異動率は、「入職率」が、前年と比べ0.37ポイント減の1.54%、「離職率」が、前年と比べ0.31ポイント増の1.81%であった。

常用労働者数、パートタイム労働者比率及び労働異動率

産業名	常用労働者									
	本月末労働者数				パートタイム労働者比率		入職率		離職率	
	人	%	%	%	ポイント	%	ポイント	%	ポイント	
調査産業計	431,714	-0.3	0.1	22.9	0.9	1.54	-0.37	1.81	0.31	
建設業	11,490	-0.6	3.3	0.5	-2.9	0.11	-3.63	0.73	-0.34	
製造業	150,793	-0.5	-0.6	11.2	-1.6	1.06	-0.01	1.53	0.65	
電気・ガス熱供給・水道業	3,112	-0.5	-18.3	0.0	-5.6	0.00	-0.16	0.51	-0.11	
情報通信業	6,490	-1.7	2.2	6.9	4.9	2.03	-2.71	3.76	1.31	
運輸業、郵便業	33,588	0.0	-3.8	24.1	13.6	1.12	-0.14	1.11	0.12	
卸売業、小売業	56,901	0.1	-3.3	50.7	-6.1	1.49	0.00	1.33	-0.40	
金融業、保険業	10,130	-0.5	-0.2	11.4	-4.4	0.68	0.08	1.12	0.46	
学術研究、専門・技術サービス業	5,907	-1.2	-21.7	10.3	-1.8	1.12	-0.15	2.44	1.67	
宿泊業、飲食サービス業	15,613	-0.1	-2.2	58.6	5.1	2.52	0.01	2.63	1.17	
生活関連サービス、娯楽業	11,091	-0.6	-16.6	47.7	-16.0	3.08	0.07	3.69	1.86	
教育、学習支援業	25,943	0.5	0.4	22.6	9.9	0.51	-1.54	0.06	0.05	
医療、福祉	59,549	0.5	5.4	15.6	-2.3	1.63	0.70	1.10	0.43	
複合サービス事業	2,532	0.2	-5.9	3.3	-7.3	0.95	0.15	0.79	0.37	
サービス業(他に分類されないもの)	37,046	-1.6	15.6	33.3	8.4	4.36	-2.74	5.99	-0.80	

第1-1表 産業及び性別常用労働者の1人平均月間現金給与額(5人以上)

平成24年5月分

産 業	計					男			女		
	現金給与総額	きま っ て支給する給与	所定内給与	超過労働給与	特別に支払われた給与	現金給与総額	きま っ て支給する給与	特別に支払われた給与	現金給与総額	きま っ て支給する給与	特別に支払われた給与
TL 調査産業計	254,263	250,137	231,178	18,959	4,126	313,650	308,847	4,803	170,257	167,089	3,168
C 鉱業、採石業、砂利採取業	x	x	x	x	x	x	x	x	x	x	x
D 建設業	310,972	310,972	292,525	18,447	0	329,525	329,525	0	196,325	196,325	0
E 製造業	286,745	278,172	248,506	29,666	8,573	333,567	322,826	10,741	166,583	163,574	3,009
F 電気・ガス・熱供給・水道業	410,387	410,387	378,293	32,094	0	422,109	422,109	0	310,182	310,182	0
G 情報通信業	307,136	306,118	283,700	22,418	1,018	347,878	346,663	1,215	222,849	222,239	610
H 運輸業、郵便業	260,189	259,861	227,840	32,021	328	286,825	286,463	362	148,741	148,556	185
I 卸売業、小売業	217,885	214,322	204,130	10,192	3,563	301,446	299,682	1,764	129,858	124,400	5,458
J 金融業・保険業	350,279	348,681	325,190	23,491	1,598	456,961	454,408	2,553	236,586	236,006	580
K 不動産業・物品賃貸業	x	x	x	x	x	x	x	x	x	x	x
L 学術研究、専門・技術サービス業	356,884	340,841	314,423	26,418	16,043	407,710	389,205	18,505	221,241	211,766	9,475
M 宿泊業、飲食サービス業	111,083	109,428	104,585	4,843	1,655	143,476	139,980	3,496	91,009	90,495	514
N 生活関連サービス、娯楽業	186,074	186,073	177,101	8,972	1	239,433	239,430	3	147,648	147,648	0
O 教育、学習支援業	275,321	275,321	271,494	3,827	0	338,724	338,724	0	211,975	211,975	0
P 医療、福祉	256,005	252,451	236,739	15,712	3,554	346,270	345,764	506	221,813	217,104	4,709
Q 複合サービス事業	267,683	266,924	262,653	4,271	759	304,640	303,780	860	208,848	208,250	598
R サービス業(他に分類されないもの)	205,384	203,635	187,326	16,309	1,749	238,812	237,874	938	150,283	147,197	3,086
E09 食料品・たばこ	214,810	214,810	192,947	21,863	0	280,190	280,190	0	142,589	142,589	0
E11 繊維工業	205,197	205,197	191,814	13,383	0	275,407	275,407	0	140,773	140,773	0
E12 木材・木製品	257,161	257,161	238,489	18,672	0	269,469	269,469	0	156,927	156,927	0
E13 家具・装備品	247,542	247,452	209,031	38,421	90	275,042	274,925	117	154,302	154,302	0
E14 パルプ・紙	268,833	268,833	232,809	36,024	0	307,397	307,397	0	151,443	151,443	0
E15 印刷・同関連業	249,689	226,798	220,984	5,814	22,891	292,908	265,802	27,106	192,121	174,844	17,277
E16 化学、石油・石炭	341,530	341,108	309,393	31,715	422	392,535	392,040	495	224,381	224,127	254
E18 プラスチック製品	257,634	257,384	229,965	27,419	250	312,629	312,287	342	141,624	141,569	55
E19 ゴム製品	243,405	243,405	215,207	28,198	0	283,251	283,251	0	133,509	133,509	0
E21 窯業・土石製品	339,217	339,217	313,137	26,080	0	354,384	354,384	0	251,869	251,869	0
E22 鉄鋼業	248,660	247,261	202,918	44,343	1,399	265,693	264,173	1,520	177,018	176,128	890
E23 非鉄金属製造業	283,466	283,466	255,715	27,751	0	327,828	327,828	0	160,359	160,359	0
E24 金属製品製造業	228,288	228,155	207,079	21,076	133	267,733	267,567	166	150,557	150,489	68
E25 はん用機械器具	297,943	297,845	266,330	31,515	98	323,234	323,234	0	188,224	187,702	522
E26 生産用機械器具	310,104	304,933	286,056	18,877	5,171	327,932	323,214	4,718	218,347	210,843	7,504
E27 業務用機械器具	293,489	282,595	264,975	17,620	10,894	323,217	310,949	12,268	213,040	205,863	7,177
E28 電子・デバイス	321,817	321,506	287,611	33,895	311	369,273	368,896	377	184,027	183,909	118
E29 電気機械器具	305,302	298,848	269,577	29,271	6,454	337,969	333,171	4,798	188,404	176,023	12,381
E30 情報通信機械器具	280,948	271,988	243,750	28,238	8,960	327,149	320,267	6,882	181,115	167,666	13,449
E31 輸送用機械器具	347,081	314,681	267,004	47,677	32,400	393,723	354,110	39,613	160,941	157,327	3,614
E32 その他の製造業	257,554	257,554	247,989	9,565	0	311,405	311,405	0	166,926	166,926	0
I-1 卸売業	315,331	302,755	288,426	14,329	12,576	342,648	338,454	4,194	243,655	209,086	34,569
I-2 小売業	180,850	180,713	172,093	8,620	137	275,250	275,031	219	108,816	108,741	75
M75 宿泊業	205,790	199,527	188,709	10,818	6,263	234,820	227,697	7,123	174,039	168,715	5,324
MS M一括分	99,047	97,978	93,895	4,083	1,069	126,855	124,019	2,836	83,074	83,020	54
N80 娯楽業	194,557	194,553	193,953	600	4	253,357	253,350	7	125,155	125,155	0
P83 医療業	307,148	301,816	277,676	24,140	5,332	424,780	424,772	8	258,999	251,489	7,510
PS P一括分	206,421	204,590	197,049	7,541	1,831	261,081	260,036	1,045	187,266	185,159	2,107
R91 職業紹介・労働者派遣業	186,385	186,385	169,457	16,928	0	206,720	206,720	0	160,395	160,395	0
R92 その他の事業サービス業	185,228	181,064	163,177	17,887	4,164	229,233	227,107	2,126	116,633	109,293	7,340
RS R一括分	267,462	267,160	254,420	12,740	302	288,520	288,166	354	208,790	208,631	159

(注)「E09」はE09と10を、「E16」はE16と17を、「E32」はE32と20を、「M一括分」はM76、77を、「P一括分」はP84、85を、「R一括分」はR88、89、90、93、94、95をまとめて算定したものである。

また、Xは対象事業所が僅少のため、秘密保持上公表を控えたものである。

第1-2表 産業及び性別常用労働者の1人平均月間現金給与額(30人以上)

平成24年5月分

産 業	計					男			女		
	現金給与総額	きまって支給する給与	所定内給与	超過労働給与	特別に支払われた給与	現金給与総額	きまって支給する給与	特別に支払われた給与	現金給与総額	きまって支給する給与	特別に支払われた給与
TL 調査産業計	275,658	269,635	245,031	24,604	6,023	334,177	327,506	6,671	187,281	182,237	5,044
C 鉱業、採石業、砂利採取業	x	x	x	x	x	x	x	x	x	x	x
D 建設業	375,476	375,476	330,797	44,679	0	397,881	397,881	0	243,297	243,297	0
E 製造業	306,759	296,155	261,340	34,815	10,604	349,772	336,949	12,823	178,603	174,612	3,991
F 電気・ガス・熱供給・水道業	427,738	427,738	377,612	50,126	0	450,763	450,763	0	310,182	310,182	0
G 情報通信業	321,546	320,100	292,853	27,247	1,446	374,524	372,758	1,766	219,128	218,300	828
H 運輸業、郵便業	258,501	258,022	225,280	32,742	479	293,446	292,888	558	144,888	144,667	221
I 卸売業、小売業	224,092	216,756	205,757	10,999	7,336	327,315	323,403	3,912	138,694	128,526	10,168
J 金融業・保険業	362,606	361,831	342,687	19,144	775	470,429	469,640	789	244,628	243,869	759
K 不動産業・物品賃貸業	x	x	x	x	x	x	x	x	x	x	x
L 学術研究、専門・技術サービス業	352,717	333,506	302,928	30,578	19,211	401,100	379,468	21,632	221,114	208,487	12,627
M 宿泊業、飲食サービス業	150,830	148,816	140,975	7,841	2,014	191,431	188,490	2,941	123,300	121,914	1,386
N 生活関連サービス、娯楽業	179,353	179,350	165,060	14,290	3	228,941	228,934	7	136,866	136,866	0
O 教育、学習支援業	322,964	322,964	317,402	5,562	0	379,661	379,661	0	253,452	253,452	0
P 医療、福祉	292,745	287,537	265,547	21,990	5,208	367,687	367,153	534	253,295	245,627	7,668
Q 複合サービス事業	275,552	274,399	268,925	5,474	1,153	296,845	295,452	1,393	223,947	223,376	571
R サービス業(他に分類されないもの)	179,396	176,920	159,020	17,900	2,476	212,404	210,872	1,532	140,683	137,099	3,584
E09 食料品・たばこ	211,665	211,665	185,888	25,777	0	271,762	271,762	0	146,505	146,505	0
E11 繊維工業	239,209	239,209	217,272	21,937	0	298,550	298,550	0	175,354	175,354	0
E12 木材・木製品	282,610	282,610	263,291	19,319	0	297,210	297,210	0	150,123	150,123	0
E13 家具・装備品	296,002	295,836	242,721	53,115	166	310,940	310,745	195	212,186	212,186	0
E14 パルプ・紙	309,289	309,289	256,195	53,094	0	341,638	341,638	0	186,238	186,238	0
E15 印刷・同関連業	283,315	246,325	237,467	8,858	36,990	326,598	284,305	42,293	220,627	191,317	29,310
E16 化学、石油・石炭	337,333	337,333	305,943	31,390	0	388,931	388,931	0	226,236	226,236	0
E18 プラスチック製品	274,496	274,130	243,574	30,556	366	333,562	333,065	497	146,903	146,821	82
E19 ゴム製品	268,526	268,526	235,099	33,427	0	297,311	297,311	0	166,245	166,245	0
E21 窯業・土石製品	336,145	336,145	303,591	32,554	0	357,761	357,761	0	238,763	238,763	0
E22 鉄鋼業	306,462	303,790	264,837	38,953	2,672	349,333	346,234	3,099	173,015	171,672	1,343
E23 非鉄金属製造業	283,466	283,466	255,715	27,751	0	327,828	327,828	0	160,359	160,359	0
E24 金属製品製造業	263,902	263,651	229,806	33,845	251	282,971	282,715	256	181,510	181,282	228
E25 はん用機械器具	312,986	312,853	277,383	35,470	133	335,378	335,378	0	201,900	201,106	794
E26 生産用機械器具	314,689	314,689	294,741	19,948	0	326,347	326,347	0	235,958	235,958	0
E27 業務用機械器具	325,455	308,306	280,786	27,520	17,149	349,492	331,654	17,838	234,760	220,210	14,550
E28 電子・デバイス	337,833	337,483	300,044	37,439	350	374,903	374,498	405	206,970	206,816	154
E29 電気機械器具	317,278	310,136	279,232	30,904	7,142	348,064	342,828	5,236	199,731	185,312	14,419
E30 情報通信機械器具	298,599	288,104	257,287	30,817	10,495	342,819	334,962	7,857	194,717	178,025	16,692
E31 輸送用機械器具	361,670	327,103	276,471	50,632	34,567	402,463	361,435	41,028	171,526	167,076	4,450
E32 その他の製造業	275,194	275,194	261,833	13,361	0	348,151	348,151	0	161,424	161,424	0
I-1 卸売業	340,495	314,631	295,583	19,048	25,864	369,519	360,596	8,923	272,817	207,450	65,367
I-2 小売業	178,005	178,005	170,193	7,812	0	294,366	294,366	0	113,987	113,987	0
M75 宿泊業	205,790	199,527	188,709	10,818	6,263	234,820	227,697	7,123	174,039	168,715	5,324
MS M一括分	127,995	127,746	121,142	6,604	249	164,895	164,512	383	107,691	107,516	175
N80 娯楽業	139,440	139,433	138,669	764	7	185,739	185,723	16	101,422	101,422	0
P83 医療業	337,722	330,673	301,325	29,348	7,049	437,692	437,683	9	285,412	274,679	10,733
PS P一括分	234,604	231,777	219,299	12,478	2,827	278,003	276,797	1,206	211,583	207,896	3,687
R91 職業紹介・労働者派遣業	185,779	185,779	168,179	17,600	0	207,920	207,920	0	155,752	155,752	0
R92 その他の事業サービス業	156,119	150,352	132,708	17,644	5,767	200,288	196,729	3,559	111,249	103,241	8,008
RS R一括分	239,860	238,906	218,693	20,213	954	279,778	278,188	1,590	197,120	196,846	274

(注)「E09」はE09と10を、「E16」はE16と17を、「E32」はE32と20を、「M一括分」はM76、77を、「P一括分」はP84、85を、「R一括分」はR88、89、90、93、94、95をまとめて算定したものである。  
また、Xは対象事業所が僅少のため、秘密保持上公表を控えたものである。

第2-1表 産業及び性別常用労働者の1人平均月間出勤日数及び労働時間数(5人以上)

平成24年5月分

産 業	計				男				女				
	出勤日数	総労働時間 実労働時間	所定内 労働時間	所定外 労働時間	出勤日数	総労働時間 実労働時間	所定内 労働時間	所定外 労働時間	出勤日数	総労働時間 実労働時間	所定内 労働時間	所定外 労働時間	
TL	調 査 産 業 計	18.8	146.6	135.4	11.2	19.2	160.6	145.3	15.3	18.2	126.8	121.5	5.3
C	鉱業,採石業,砂利採取業	x	x	x	x	x	x	x	x	x	x	x	x
D	建 設 業	20.1	161.8	153.2	8.6	20.3	164.4	155.3	9.1	18.7	146.3	140.8	5.5
E	製 造 業	18.3	154.7	139.2	15.5	18.5	161.8	143.7	18.1	18.0	136.5	127.5	9.0
F	電気・ガス・熱供給・水道業	19.5	150.3	141.9	8.4	19.6	151.4	142.5	8.9	18.7	140.3	136.3	4.0
G	情 報 通 信 業	19.3	160.2	145.2	15.0	19.3	166.6	149.5	17.1	19.2	147.1	136.4	10.7
H	運 輸 業, 郵 便 業	20.0	181.0	150.8	30.2	20.1	191.9	157.7	34.2	19.1	135.1	121.6	13.5
I	卸 売 業, 小 売 業	19.2	138.5	131.4	7.1	19.9	161.0	149.1	11.9	18.5	114.8	112.7	2.1
J	金 融 業・保 険 業	19.2	149.9	139.3	10.6	19.7	157.7	146.3	11.4	18.8	141.6	131.8	9.8
K	不動産業・物品賃貸業	x	x	x	x	x	x	x	x	x	x	x	x
L	学術研究,専門・技術サービス業	19.0	166.1	148.9	17.2	19.3	173.0	152.2	20.8	18.0	147.5	140.1	7.4
M	宿泊業,飲食サービス業	17.0	105.2	100.9	4.3	17.2	117.4	109.9	7.5	16.8	97.7	95.4	2.3
N	生活関連サービス,娯楽業	20.2	147.0	139.6	7.4	20.2	151.0	141.5	9.5	20.2	144.0	138.2	5.8
O	教育,学習支援業	18.3	127.8	122.9	4.9	20.0	145.2	138.3	6.9	16.5	110.4	107.4	3.0
P	医 療, 福 祉	18.8	139.4	134.5	4.9	19.2	149.3	142.2	7.1	18.6	135.7	131.6	4.1
Q	複合サービス事業	20.0	149.0	145.9	3.1	20.1	153.3	150.2	3.1	19.7	142.1	139.0	3.1
R	サービス業(他に分類されないもの)	18.6	140.8	130.5	10.3	19.1	152.8	140.6	12.2	17.7	121.2	114.0	7.2
E09	食 料 品・た ば こ	20.1	154.1	139.6	14.5	20.2	165.8	148.4	17.4	20.1	141.2	129.9	11.3
E11	織 維 工 業	18.1	149.3	137.3	12.0	19.2	170.3	149.6	20.7	17.0	130.1	126.1	4.0
E12	木 材・木 製 品	18.2	148.7	138.4	10.3	18.4	152.7	142.0	10.7	16.5	116.8	109.2	7.6
E13	家 具・装 備 品	19.2	173.1	148.0	25.1	19.5	181.1	152.0	29.1	18.4	145.8	134.2	11.6
E14	パ ル プ・紙	18.8	159.9	140.8	19.1	19.4	171.4	148.2	23.2	16.9	118.1	118.1	6.8
E15	印 刷・同 関 連 業	18.6	153.3	140.4	12.9	19.3	160.9	147.8	13.1	17.8	143.1	130.4	12.7
E16	化 学・石 油・石 炭	19.4	161.5	146.6	14.9	19.7	167.1	150.2	16.9	18.5	148.7	138.3	10.4
E18	プ ラ ス チ ッ ク 製 品	18.8	153.6	139.0	14.6	19.1	165.1	146.6	18.5	18.1	129.3	122.8	6.5
E19	ゴ ム 製 品	17.3	147.3	132.7	14.6	17.6	154.8	138.7	16.1	16.4	126.8	116.3	10.5
E21	窯 業・土 石 製 品	18.9	158.3	144.8	13.5	18.7	156.4	143.6	12.8	19.7	169.3	151.6	17.7
E22	鉄 鋼 業	18.4	168.2	144.8	23.4	18.5	172.5	145.7	26.8	18.1	150.0	141.0	9.0
E23	非 鉄 金 属 製 造 業	18.1	153.0	143.1	9.9	18.3	156.8	144.7	12.1	17.7	142.7	138.8	3.9
E24	金 属 製 品 製 造 業	17.5	149.2	136.3	12.9	17.8	155.6	139.9	15.7	16.9	136.3	129.0	7.3
E25	は ん 用 機 械 器 具	18.0	149.1	134.4	14.7	18.0	152.7	136.4	16.3	17.8	133.0	125.5	7.5
E26	生 産 用 機 械 器 具	18.9	153.2	141.9	11.3	19.1	157.1	144.1	13.0	17.9	133.2	130.2	3.0
E27	電 務 用 機 械 器 具	18.3	154.2	143.9	10.3	18.4	157.9	145.3	12.6	18.3	144.2	140.2	4.0
E28	電 子・デ バ イ ス	16.6	145.8	131.0	14.8	16.5	150.1	132.8	17.3	16.8	133.2	125.6	7.6
E29	電 気 機 械 器 具	17.4	153.9	138.0	15.9	17.4	158.2	141.1	17.1	17.4	138.5	127.0	11.5
E30	情 報 通 信 機 械 器 具	17.4	143.8	131.6	12.2	17.6	150.6	135.2	15.4	16.9	128.9	123.6	5.3
E31	輸 送 用 機 械 器 具	18.2	161.6	140.3	21.3	18.5	169.5	146.0	23.5	16.9	129.9	117.5	12.4
E32	そ の 他 の 製 造 業	18.7	146.7	141.1	5.6	19.2	154.0	146.8	7.2	18.0	134.3	131.4	2.9
I-1	卸 売 業	19.0	155.9	148.8	7.1	19.3	161.0	152.5	8.5	18.1	142.7	139.2	3.5
I-2	小 売 業	19.3	131.9	124.7	7.2	20.2	161.0	146.9	14.1	18.5	109.6	107.8	1.8
M75	宿 泊 業	20.9	158.4	150.5	7.9	21.7	170.2	162.1	8.1	19.9	145.6	137.9	7.7
MS	M 一 括 分	16.5	98.4	94.6	3.8	16.4	107.8	100.4	7.4	16.5	93.1	91.3	1.8
N80	娯 楽 業	20.8	134.7	134.2	0.5	21.2	148.1	147.3	0.8	20.4	118.8	118.8	0.0
P83	医 療 業	18.4	136.2	128.4	7.8	18.4	145.0	133.8	11.2	18.4	132.5	126.1	6.4
PS	P 一 括 分	19.2	142.6	140.5	2.1	20.1	153.9	151.3	2.6	18.9	138.7	136.8	1.9
R91	職 業 紹 介・労 働 者 派 遣 業	19.0	145.4	133.0	12.4	19.2	149.4	135.3	14.1	18.7	140.3	130.0	10.3
R92	そ の 他 の 事 業 サービス 業	18.1	132.7	122.6	10.1	18.6	150.9	138.0	12.9	17.4	104.2	98.5	5.7
RS	R 一 括 分	18.7	147.8	140.2	7.6	19.7	159.3	150.1	9.2	15.8	116.1	112.7	3.4

(注)第1表の(注)参照。



第2-2表 産業及び性別常用労働者の1人平均月間出勤日数及び労働時間数(30人以上)

平成24年5月分

産 業	計				男				女				
	出勤日数	総実労働時間	所定内労働時間	所定外労働時間	出勤日数	総実労働時間	所定内労働時間	所定外労働時間	出勤日数	総実労働時間	所定内労働時間	所定外労働時間	
TL	調査産業計	18.9	149.7	136.2	13.5	19.2	162.6	144.8	17.8	18.4	130.3	123.2	7.1
C	鉱業、採石業、砂利採取業	x	x	x	x	x	x	x	x	x	x	x	x
D	建設業	20.3	173.2	153.3	19.9	20.7	176.2	155.6	20.6	17.7	155.7	139.6	16.1
E	製造業	18.2	156.8	139.3	17.5	18.3	162.5	143.0	19.5	18.1	139.7	128.2	11.5
F	電気・ガス・熱供給・水道業	19.2	150.8	140.9	9.9	19.3	152.8	141.8	11.0	18.7	140.3	136.3	4.0
G	情報通信業	19.1	162.5	143.7	18.8	19.0	169.5	147.7	21.8	19.2	148.9	135.9	13.0
H	運輸業、郵便業	20.2	179.5	146.6	32.9	20.6	193.4	154.9	38.5	18.9	134.2	119.8	14.4
I	卸売業、小売業	19.3	136.2	129.8	6.4	19.9	160.5	149.8	10.7	18.9	116.0	113.1	2.9
J	金融業・保険業	19.4	148.5	140.4	8.1	20.0	157.6	147.8	9.8	18.7	138.5	132.3	6.2
K	不動産業・物品賃貸業	x	x	x	x	x	x	x	x	x	x	x	x
L	学術研究、専門・技術サービス業	18.3	155.3	142.0	13.3	18.7	161.5	145.1	16.4	17.3	138.4	133.4	5.0
M	宿泊業、飲食サービス業	18.1	121.7	115.5	6.2	19.0	141.6	132.7	8.9	17.5	108.1	103.8	4.3
N	生活関連サービス、娯楽業	19.2	143.8	131.9	11.9	19.3	153.4	141.5	11.9	19.1	135.6	123.7	11.9
O	教育、学習支援業	19.6	138.6	131.8	6.8	21.4	156.5	147.4	9.1	17.4	116.8	112.8	4.0
P	医療、福祉	19.1	144.4	138.8	5.6	19.0	149.6	142.4	7.2	19.2	141.6	136.8	4.8
Q	複合サービス事業	20.6	155.2	151.9	3.3	20.8	156.8	153.6	3.2	20.0	151.6	147.9	3.7
R	サービス業(他に分類されないもの)	18.3	134.5	123.0	11.5	19.0	148.3	133.6	14.7	17.4	118.4	110.6	7.8
E09	食料品・たばこ	20.0	156.1	139.2	16.9	20.0	169.6	148.9	20.7	20.0	141.6	128.8	12.8
E11	繊維工業	19.6	166.8	153.5	13.3	19.8	173.7	154.9	18.8	19.4	159.5	152.1	7.4
E12	木材・木製品	17.5	151.5	136.9	14.6	17.8	155.1	140.0	15.1	14.1	118.4	108.2	10.2
E13	家具・装備品	18.7	179.7	148.0	31.7	18.8	183.3	149.2	34.1	18.5	159.6	141.4	18.2
E14	パルプ・紙	19.4	173.4	148.7	24.7	19.7	180.3	152.3	28.0	18.1	147.0	134.9	12.1
E15	印刷・同関連業	17.5	156.2	136.1	20.1	18.3	163.1	143.8	19.3	16.3	146.1	124.8	21.3
E16	化学、石油・石炭	19.1	160.3	145.4	14.9	19.5	165.8	148.9	16.9	18.3	148.6	137.9	10.7
E18	プラスチック製品	18.4	150.7	136.6	14.1	18.7	161.1	143.5	17.6	17.7	128.1	121.5	6.6
E19	ゴム製品	18.0	158.9	142.2	16.7	18.1	161.7	144.0	17.7	17.7	149.2	135.8	13.4
E21	窯業・土石製品	18.4	157.5	142.0	15.5	18.6	158.2	143.5	14.7	17.5	154.3	135.4	18.9
E22	鉄鋼業	19.4	168.8	150.0	18.8	19.6	173.5	151.5	22.0	18.8	154.0	145.0	9.0
E23	非鉄金属製造業	18.1	153.0	143.1	9.9	18.3	156.8	144.7	12.1	17.7	142.7	138.8	3.9
E24	金属製品製造業	17.8	159.2	138.8	20.4	17.8	160.6	139.9	20.7	17.7	153.4	134.1	19.3
E25	はん用機械器具	17.7	148.9	132.9	16.0	17.7	151.5	134.2	17.3	17.4	136.1	126.4	9.7
E26	生産用機械器具	18.8	154.7	142.6	12.1	19.0	157.9	144.5	13.4	17.1	133.5	130.0	3.5
E27	業務用機械器具	18.0	153.2	138.6	14.6	18.1	157.9	141.6	16.3	17.5	135.0	126.9	8.1
E28	電子・デバイス	16.5	147.9	131.8	16.1	16.4	150.3	132.0	18.3	17.1	139.4	130.9	8.5
E29	電気機械器具	17.3	155.1	138.8	16.3	17.2	158.0	140.9	17.1	17.4	144.0	130.7	13.3
E30	情報通信機械器具	17.2	144.0	130.9	13.1	17.3	149.7	133.6	16.1	16.8	130.8	124.7	6.1
E31	輸送用機械器具	18.2	163.1	141.1	22.0	18.5	169.6	145.8	23.8	17.0	132.6	119.1	13.5
E32	その他の製造業	18.6	146.5	139.0	7.5	18.9	156.2	146.3	9.9	18.1	131.3	127.6	3.7
I-1	卸売業	19.0	156.4	146.4	10.0	19.6	164.7	153.1	11.6	17.8	137.1	130.9	6.2
I-2	小売業	19.5	128.2	123.2	5.0	20.1	157.3	147.3	10.0	19.1	112.2	109.9	2.3
M75	宿泊業	20.9	158.4	150.5	7.9	21.7	170.2	162.1	8.1	19.9	145.6	137.9	7.7
MS	M一括分	17.0	106.4	100.9	5.5	17.3	124.1	114.7	9.4	16.8	96.7	93.4	3.3
N80	娯楽業	16.0	107.8	107.3	0.5	16.3	120.8	119.7	1.1	15.7	97.3	97.2	0.1
P83	医療業	18.4	138.1	130.6	7.5	17.9	141.0	130.9	10.1	18.6	136.6	130.4	6.2
PS	P一括分	20.1	152.5	149.3	3.2	20.5	160.6	157.2	3.4	19.9	148.2	145.2	3.0
R91	職業紹介・労働者派遣業	18.9	146.1	133.2	12.9	19.2	149.4	135.2	14.2	18.6	141.7	130.7	11.0
R92	その他の事業サービス業	18.4	125.9	115.6	10.3	19.4	148.8	134.1	14.7	17.4	102.6	96.8	5.8
RS	R一括分	15.0	116.3	105.8	10.5	17.1	141.6	124.2	17.4	12.7	89.0	86.0	3.0

(注)第1表の(注)参照。

第3-1表(1) 産業及び性別常用労働者の月末及び増加減少推計労働者数(5人以上)  
並びにパートタイム労働者数及びパートタイム労働者比率(計)

平成24年5月分

産 業	前調査期間 末 常用 労働者数	増 加 常 用 労働者数	減 少 常 用 労働者数	本調査期間 末 常用 労働者数	パートタイム	
					うちパートタイム 労働者数	パートタイム 労働者比率
TL 調査産業計	709,576	13,467	14,645	708,398	187,988	26.5
C 鉱業、採石業、砂利採取業	x	x	x	x	x	x
D 建設業	35,671	501	572	35,600	632	1.8
E 製造業	199,714	2,548	2,981	199,281	28,618	14.4
F 電気・ガス・熱供給・水道業	4,887	0	16	4,871	193	4.0
G 情報通信業	9,368	134	273	9,229	499	5.4
H 業	48,855	930	580	49,205	8,816	17.9
I 業	120,676	1,903	2,396	120,183	56,155	46.7
J 業	20,489	230	158	20,561	2,797	13.6
K 不動産業・物品賃貸業	x	x	x	x	x	x
L 学術研究、専門・技術サービス業	12,219	223	146	12,296	927	7.5
M 宿泊業、飲食サービス業	40,795	2,308	2,560	40,543	31,749	78.3
N 生活関連サービス、娯楽業	24,020	410	737	23,693	10,193	43.0
O 教育、学習支援業	38,915	699	564	39,050	9,875	25.3
P 医療、福祉	89,781	1,183	859	90,105	21,290	23.6
Q 複合サービス事業	5,830	24	20	5,834	1,116	19.1
R サービス業(他に分類されないもの)	53,130	2,155	2,654	52,631	14,085	26.8
E09 食料品・たばこ	25,556	370	520	25,406	9,210	36.3
E11 繊維工業	4,618	81	34	4,665	1,208	25.9
E12 木材・木製品	2,408	2	45	2,365	208	8.8
E13 家具・装備品	3,975	108	89	3,994	646	16.2
E14 パルプ・紙	1,968	39	28	1,979	253	12.8
E15 印刷・関連産業	3,594	74	105	3,563	618	17.3
E16 化学、石油・石炭	6,568	23	51	6,540	529	8.1
E18 プラスチック製品	14,468	48	41	14,475	2,416	16.7
E19 ゴム製品	1,578	7	10	1,575	185	11.7
E21 窯業・土石製品	3,162	68	79	3,151	34	1.1
E22 鉄鋼業	3,090	109	21	3,178	259	8.1
E23 非鉄金属製造業	2,231	26	7	2,250	349	15.5
E24 金属製品製造業	14,584	247	223	14,608	2,736	18.7
E25 はん用機械器具	8,654	180	107	8,727	811	9.3
E26 生産用機械器具	13,000	180	246	12,934	620	4.8
E27 業務用機械器具	8,293	25	111	8,207	334	4.1
E28 電子・デバイス	13,046	130	619	12,557	864	6.9
E29 電気機械器具	21,776	95	128	21,743	1,363	6.3
E30 情報通信機械器具	4,754	51	222	4,583	698	15.2
E31 輸送用機械器具	39,038	668	274	39,432	4,842	12.3
E32 その他の製造業	3,353	17	21	3,349	435	13.0
I-1 卸売業	33,291	0	252	33,039	6,139	18.6
I-2 小売業	87,385	1,903	2,144	87,144	50,016	57.4
M75 宿泊業	4,564	171	128	4,607	967	21.0
MS M一括分	36,231	2,137	2,432	35,936	30,782	85.7
N80 娯楽業	12,982	630	435	13,177	7,417	56.3
P83 医療業	44,192	553	386	44,359	8,319	18.8
PS P一括分	45,589	630	473	45,746	12,971	28.4
R91 職業紹介・労働者派遣業	19,105	1,182	1,610	18,677	3,211	17.2
R92 その他の事業サービス業	21,410	563	795	21,178	8,526	40.3
RS R一括分	12,615	410	249	12,776	2,348	18.4

(注)第1表の(注)参照。

第3-1表(2) 産業及び性別常用労働者の月末及び増加減少推計労働者数(5人以上)  
並びにパートタイム労働者数及びパートタイム労働者比率(男)

平成24年5月分

産 業	前調査期間 末 常用 労働者数	増 加 常 用 労働者数	減 少 常 用 労働者数	本調査期間 末 常用 労働者数	パートタイム	
					うちパートタイム 労働者数	パートタイム 労働者比率
TL 調査産業計	415,077	8,117	7,553	415,641	46,877	11.3
C 鉱業、採石業、砂利採取業	x	x	x	x	x	x
D 建設業	30,670	501	497	30,674	55	0.2
E 製造業	143,696	1,792	2,067	143,421	6,668	4.6
F 電気・ガス・熱供給・水道業	4,376	0	16	4,360	193	4.4
G 情報通信業	6,319	95	196	6,218	20	0.3
H 業	39,361	843	421	39,783	3,344	8.4
I 業	61,639	1,471	1,185	61,925	12,798	20.7
J 業	10,574	95	65	10,604	90	0.8
K 不動産業・物品賃貸業	x	x	x	x	x	x
L 学術研究、専門・技術サービス業	8,930	57	84	8,903	267	3.0
M 宿泊業、飲食サービス業	15,530	1,036	976	15,590	9,773	62.7
N 生活関連サービス、娯楽業	9,937	238	137	10,038	2,720	27.1
O 教育、学習支援業	19,467	221	190	19,498	2,456	12.6
P 医療、福祉	24,549	478	156	24,871	3,558	14.3
Q 複合サービス事業	3,584	16	20	3,580	379	10.6
R サービス業(他に分類されないもの)	33,067	1,110	1,418	32,759	4,298	13.1
E09 食料品・たばこ	13,395	186	228	13,353	2,074	15.5
E11 繊維工業	2,219	10	6	2,223	33	1.5
E12 木材・木製品	2,146	0	41	2,105	153	7.3
E13 家具・装備品	3,077	52	52	3,077	329	10.7
E14 パルプ・紙	1,485	22	21	1,486	43	2.9
E15 印刷・関連産業	2,027	40	6	2,061	231	11.2
E16 化学、石油・石炭	4,580	23	51	4,552	17	0.4
E18 プラスチック製品	9,805	47	22	9,830	435	4.4
E19 ゴム製品	1,158	6	8	1,156	40	3.5
E21 窯業・土石製品	2,727	4	79	2,652	19	0.7
E22 鉄鋼業	2,493	99	21	2,571	153	6.0
E23 非鉄金属製造業	1,640	21	7	1,654	71	4.3
E24 金属製品製造業	9,671	219	196	9,694	662	6.8
E25 はん用機械器具	7,004	180	63	7,121	306	4.3
E26 生産用機械器具	10,904	140	233	10,811	178	1.6
E27 業務用機械器具	6,048	21	69	6,000	216	3.6
E28 電子・デバイス	9,765	55	541	9,279	96	1.0
E29 電気機械器具	17,004	77	71	17,010	287	1.7
E30 情報通信機械器具	3,255	6	133	3,128	313	10.0
E31 輸送用機械器具	31,189	567	198	31,558	970	3.1
E32 その他の製造業	2,104	17	21	2,100	42	2.0
I-1 卸売業	24,121	0	216	23,905	2,184	9.1
I-2 小売業	37,518	1,471	969	38,020	10,614	27.9
M75 宿泊業	2,360	128	57	2,431	327	13.5
MS M一括分	13,170	908	919	13,159	9,446	71.8
N80 娯楽業	6,959	388	145	7,202	2,468	34.3
P83 医療業	12,762	253	59	12,956	2,309	17.8
PS P一括分	11,787	225	97	11,915	1,249	10.5
R91 職業紹介・労働者派遣業	10,734	500	771	10,463	667	6.4
R92 その他の事業サービス業	13,016	377	465	12,928	2,502	19.4
RS R一括分	9,317	233	182	9,368	1,129	12.1

(注)第1表の(注)参照。

第3-1表(3) 産業及び性別常用労働者の月末及び増加減少推計労働者数(5人以上)並びにパートタイム労働者数及びパートタイム労働者比率(女)

平成24年5月分

産 業	前調査期間 末 常 用 労働者数	増 加 常 用 労働者数	減 少 常 用 労働者数	本調査期間 末 常 用 労働者数	パートタイム	
					うちパートタイム 労働者数	パートタイム 労働者比率
TL 調査産業計	294,499	5,350	7,092	292,757	141,111	48.2
C 鉱業、採石業、砂利採取業	x	x	x	x	x	x
D 建設業	5,001	0	75	4,926	577	11.7
E 製造業	56,018	756	914	55,860	21,950	39.3
F 電気・ガス・熱供給・水道業	511	0	0	511	0	0.0
G 情報通信業	3,049	39	77	3,011	479	15.9
H 業	9,494	87	159	9,422	5,472	58.1
I 業	59,037	432	1,211	58,258	43,357	74.4
J 業	9,915	135	93	9,957	2,707	27.2
K 不動産業・物品賃貸業	x	x	x	x	x	x
L 学術研究、専門・技術サービス業	3,289	166	62	3,393	660	19.5
M 宿泊業、飲食サービス業	25,265	1,272	1,584	24,953	21,976	88.1
N 生活関連サービス、娯楽業	14,083	172	600	13,655	7,473	54.7
O 教育、学習支援業	19,448	478	374	19,552	7,419	37.9
P 医療、福祉	65,232	705	703	65,234	17,732	27.2
Q 複合サービス事業	2,246	8	0	2,254	737	32.7
R サービス業(他に分類されないもの)	20,063	1,045	1,236	19,872	9,787	49.3
E09 食料品・たばこ	12,161	184	292	12,053	7,136	59.2
E11 繊維工業	2,399	71	28	2,442	1,175	48.1
E12 木材・木製品	262	2	4	260	55	21.2
E13 家具・装備品	898	56	37	917	317	34.6
E14 パルプ・紙	483	17	7	493	210	42.6
E15 印刷・同関連業	1,567	34	99	1,502	387	25.8
E16 化学、石油・石炭	1,988	0	0	1,988	512	25.8
E18 プラスチック製品	4,663	1	19	4,645	1,981	42.6
E19 ゴム製品	420	1	2	419	145	34.6
E21 窯業・土石製品	435	64	0	499	15	3.0
E22 鉄鋼業	597	10	0	607	106	17.5
E23 非鉄金属製造業	591	5	0	596	278	46.6
E24 金属製品製造業	4,913	28	27	4,914	2,074	42.2
E25 はん用機械器具	1,650	0	44	1,606	505	31.4
E26 生産用機械器具	2,096	40	13	2,123	442	20.8
E27 業務用機械器具	2,245	4	42	2,207	118	5.3
E28 電子・デバイス	3,281	75	78	3,278	768	23.4
E29 電気機械器具	4,772	18	57	4,733	1,076	22.7
E30 情報通信機械器具	1,499	45	89	1,455	385	26.5
E31 輸送用機械器具	7,849	101	76	7,874	3,872	49.2
E32 その他の製造業	1,249	0	0	1,249	393	31.5
I-1 卸売業	9,170	0	36	9,134	3,955	43.3
I-2 小売業	49,867	432	1,175	49,124	39,402	80.2
M75 宿泊業	2,204	43	71	2,176	640	29.4
MS M一括分	23,061	1,229	1,513	22,777	21,336	93.7
N80 娯楽業	6,023	242	290	5,975	4,949	82.8
P83 医療業	31,430	300	327	31,403	6,010	19.1
PS P一括分	33,802	405	376	33,831	11,722	34.6
R91 職業紹介・労働者派遣業	8,371	682	839	8,214	2,544	31.0
R92 その他の事業サービス業	8,394	186	330	8,254	6,024	73.0
RS R一括分	3,298	177	67	3,408	1,219	35.8

(注)第1表の(注)参照。

第3-2表(1) 産業及び性別常用労働者の月末及び増加減少推計労働者数(30人以上)並びにパートタイム労働者数及びパートタイム労働者比率(計)

平成24年5月分

産 業	前調査期間 末 常 用 労働者数	増 加 常 用 労働者数	減 少 常 用 労働者数	本調査期間 末 常 用 労働者数	パートタイム	
					うちパートタイム 労働者数	パートタイム 労働者比率
TL 調査産業計	432,882	6,662	7,830	431,714	98,760	22.9
C 鉱業、採石業、砂利採取業	x	x	x	x	x	x
D 建設業	11,561	13	84	11,490	63	0.5
E 製造業	151,502	1,604	2,313	150,793	16,950	11.2
F 電気・ガス・熱供給・水道業	3,128	0	16	3,112	0	0.0
G 情報通信業	6,604	134	248	6,490	448	6.9
H 業	33,585	377	374	33,588	8,098	24.1
I 業	56,811	847	757	56,901	28,864	50.7
J 業	10,175	69	114	10,130	1,156	11.4
K 不動産業・物品賃貸業	x	x	x	x	x	x
L 学術研究、専門・技術サービス業	5,986	67	146	5,907	610	10.3
M 宿泊業、飲食サービス業	15,630	394	411	15,613	9,143	58.6
N 生活関連サービス、娯楽業	11,159	344	412	11,091	5,287	47.7
O 教育、学習支援業	25,828	131	16	25,943	5,865	22.6
P 医療、福祉	59,235	965	651	59,549	9,298	15.6
Q 複合サービス事業	2,528	24	20	2,532	84	3.3
R サービス業(他に分類されないもの)	37,660	1,641	2,255	37,046	12,332	33.3
E09 食料品・たばこ	20,138	311	488	19,961	6,803	34.1
E11 繊維工業	1,501	11	11	1,501	178	11.9
E12 木材・木製品	1,170	2	45	1,127	14	1.2
E13 家具・装備品	2,191	14	66	2,139	63	2.9
E14 パルプ・紙	1,091	15	16	1,090	61	5.6
E15 印刷・同関連業	2,231	6	39	2,198	373	17.0
E16 化学、石油・石炭	5,754	3	21	5,736	476	8.3
E18 プラスチック製品	9,872	48	41	9,879	1,389	14.1
E19 ゴム製品	1,265	7	10	1,262	43	3.4
E21 窯業・土石製品	1,701	4	15	1,690	34	2.0
E22 鉄鋼業	1,636	31	21	1,646	85	5.2
E23 非鉄金属製造業	2,231	26	7	2,250	349	15.5
E24 金属製品製造業	7,743	104	80	7,767	584	7.5
E25 はん用機械器具	6,365	53	26	6,392	528	8.3
E26 生産用機械器具	8,612	40	106	8,546	365	4.3
E27 業務用機械器具	5,284	25	111	5,198	146	2.8
E28 電子・デバイス	11,615	104	579	11,140	377	3.4
E29 電気機械器具	19,688	64	114	19,638	857	4.4
E30 情報通信機械器具	4,071	51	222	3,900	306	7.8
E31 輸送用機械器具	35,488	668	274	35,882	3,633	10.1
E32 その他の製造業	1,855	17	21	1,851	286	15.5
I-1 卸売業	16,207	0	162	16,045	2,190	13.6
I-2 小売業	40,604	847	595	40,856	26,674	65.3
M75 宿泊業	4,564	171	128	4,607	967	21.0
MS M一括分	11,066	223	283	11,006	8,176	74.3
N80 娯楽業	6,619	484	435	6,668	5,411	81.1
P83 医療業	33,408	463	306	33,565	5,260	15.7
PS P一括分	25,827	502	345	25,984	4,038	15.5
R91 職業紹介・労働者派遣業	18,167	1,182	1,610	17,739	2,831	16.0
R92 その他の事業サービス業	15,485	414	633	15,266	8,126	53.2
RS R一括分	4,008	45	12	4,041	1,375	34.0

(注)第1表の(注)参照。

第3-2表(2) 産業及び性別常用労働者の月末及び増加減少推計労働者数(30人以上)並びにパートタイム労働者数及びパートタイム労働者比率(男)

平成24年5月分

産 業	前調査期間 末常用 労働者数	増 加 常 用 労働者数	減 少 常 用 労働者数	本調査期間 末常用 労働者数	パートタイム	
					うちパートタイム 労働者数	パートタイム 労働者比率
TL 調査産業計	260,447	3,613	4,339	259,721	23,114	8.9
C 鉱業、採石業、砂利採取業	x	x	x	x	x	x
D 建設業	9,853	13	9	9,857	27	0.3
E 製造業	113,375	1,179	1,599	112,955	3,554	3.1
F 電気・ガス・熱供給・水道業	2,617	0	16	2,601	0	0.0
G 情報通信業	4,353	95	171	4,277	20	0.5
H 業	25,702	290	322	25,670	3,000	11.7
I 業	25,703	480	403	25,780	4,561	17.7
J 業	5,334	6	65	5,275	90	1.7
K 不動産業・物品賃貸業	x	x	x	x	x	x
L 学術研究、専門・技術サービス業	4,376	28	84	4,320	217	5.0
M 宿泊業、飲食サービス業	6,300	205	180	6,325	2,393	37.8
N 生活関連サービス、娯楽業	5,116	172	137	5,151	1,682	32.7
O 教育、学習支援業	14,217	87	7	14,297	1,533	10.7
P 医療、福祉	20,430	260	156	20,534	2,650	12.9
Q 複合サービス事業	1,793	16	20	1,789	37	2.1
R サービス業(他に分類されないもの)	20,376	734	1,161	19,949	3,158	15.8
E09 食料品・たばこ	10,451	186	228	10,409	1,494	14.4
E11 繊維工業	776	10	6	780	8	1.0
E12 木材・木製品	1,055	0	41	1,014	9	0.9
E13 家具・装備品	1,860	7	52	1,815	28	1.5
E14 パルプ・紙	863	10	9	864	5	0.6
E15 印刷・関連産業	1,310	6	6	1,310	78	6.0
E16 化学、石油・石炭	3,932	3	21	3,914	6	0.2
E18 プラスチック製品	6,738	47	22	6,763	89	1.3
E19 ゴム製品	987	6	8	985	12	1.2
E21 窯業・土石製品	1,393	4	15	1,382	19	1.4
E22 鉄鋼業	1,242	21	21	1,242	57	4.6
E23 非鉄金属製造業	1,640	21	7	1,654	71	4.3
E24 金属製品製造業	6,286	76	53	6,309	315	5.0
E25 はん用機械器具	5,294	53	24	5,323	218	4.1
E26 生産用機械器具	7,519	0	93	7,426	121	1.6
E27 業務用機械器具	4,167	21	69	4,119	28	0.7
E28 電子・デバイス	9,089	55	501	8,643	55	0.6
E29 電気機械器具	15,586	63	71	15,578	208	1.3
E30 情報通信機械器具	2,859	6	133	2,732	51	1.9
E31 輸送用機械器具	29,197	567	198	29,566	640	2.2
E32 その他の製造業	1,131	17	21	1,127	42	3.7
I-1 卸売業	11,349	0	126	11,223	471	4.2
I-2 小売業	14,354	480	277	14,557	4,090	28.1
M75 宿泊業	2,360	128	57	2,431	327	13.5
MS M一括分	3,940	77	123	3,894	2,066	53.1
N80 娯楽業	2,947	242	145	3,044	2,029	66.7
P83 医療業	11,451	163	59	11,555	2,129	18.4
PS P一括分	8,979	97	97	8,979	521	5.8
R91 職業紹介・労働者派遣業	10,469	500	771	10,198	561	5.5
R92 その他の事業サービス業	7,826	228	384	7,670	2,258	29.4
RS R一括分	2,081	6	6	2,081	339	16.3

(注)第1表の(注)参照。

第3-2表(3) 産業及び性別常用労働者の月末及び増加減少推計労働者数(30人以上)並びにパートタイム労働者数及びパートタイム労働者比率(女)

平成24年5月分

産 業	前調査期間 末常用 労働者数	増 加 常 用 労働者数	減 少 常 用 労働者数	本調査期間 末常用 労働者数	パートタイム	
					うちパートタイム 労働者数	パートタイム 労働者比率
TL 調査産業計	172,435	3,049	3,491	171,993	75,646	44.0
C 鉱業、採石業、砂利採取業	x	x	x	x	x	x
D 建設業	1,708	0	75	1,633	36	2.2
E 製造業	38,127	425	714	37,838	13,396	35.4
F 電気・ガス・熱供給・水道業	511	0	0	511	0	0.0
G 情報通信業	2,251	39	77	2,213	428	19.3
H 業	7,883	87	52	7,918	5,098	64.4
I 業	31,108	367	354	31,121	24,303	78.1
J 業	4,841	63	49	4,855	1,066	22.0
K 不動産業・物品賃貸業	x	x	x	x	x	x
L 学術研究、専門・技術サービス業	1,610	39	62	1,587	393	24.8
M 宿泊業、飲食サービス業	9,330	189	231	9,288	6,750	72.7
N 生活関連サービス、娯楽業	6,043	172	275	5,940	3,605	60.7
O 教育、学習支援業	11,611	44	9	11,646	4,332	37.2
P 医療、福祉	38,805	705	495	39,015	6,648	17.0
Q 複合サービス事業	735	8	0	743	47	6.3
R サービス業(他に分類されないもの)	17,284	907	1,094	17,097	9,174	53.7
E09 食料品・たばこ	9,687	125	260	9,552	5,309	55.6
E11 繊維工業	725	1	5	721	170	23.6
E12 木材・木製品	115	2	4	113	5	4.4
E13 家具・装備品	331	7	14	324	35	10.8
E14 パルプ・紙	228	5	7	226	56	24.8
E15 印刷・関連産業	921	0	33	888	295	33.2
E16 化学、石油・石炭	1,822	0	0	1,822	470	25.8
E18 プラスチック製品	3,134	1	19	3,116	1,300	41.7
E19 ゴム製品	278	1	2	277	31	11.2
E21 窯業・土石製品	308	0	0	308	15	4.9
E22 鉄鋼業	394	10	0	404	28	6.9
E23 非鉄金属製造業	591	5	0	596	278	46.6
E24 金属製品製造業	1,457	28	27	1,458	269	18.4
E25 はん用機械器具	1,071	0	2	1,069	310	29.0
E26 生産用機械器具	1,093	40	13	1,120	244	21.8
E27 業務用機械器具	1,117	4	42	1,079	118	10.9
E28 電子・デバイス	2,526	49	78	2,497	322	12.9
E29 電気機械器具	4,102	1	43	4,060	649	16.0
E30 情報通信機械器具	1,212	45	89	1,168	255	21.8
E31 輸送用機械器具	6,291	101	76	6,316	2,993	47.4
E32 その他の製造業	724	0	0	724	244	33.7
I-1 卸売業	4,858	0	36	4,822	1,719	35.6
I-2 小売業	26,250	367	318	26,299	22,584	85.9
M75 宿泊業	2,204	43	71	2,176	640	29.4
MS M一括分	7,126	146	160	7,112	6,110	85.9
N80 娯楽業	3,672	242	290	3,624	3,382	93.3
P83 医療業	21,957	300	247	22,010	3,131	14.2
PS P一括分	16,848	405	248	17,005	3,517	20.7
R91 職業紹介・労働者派遣業	7,698	682	839	7,541	2,270	30.1
R92 その他の事業サービス業	7,659	186	249	7,596	5,868	77.3
RS R一括分	1,927	39	6	1,960	1,036	52.9

(注)第1表の(注)参照。

第4-1表(1) 産業、就業形態別全常用労働者の1人平均月間現金給与額(5人以上)

平成24年5月分

産 業	一 般 労 働 者					パ ー ト タ イ ム 労 働 者				
	現金給与総額	きまって	所定内給与	超過労働給与	特別に支払 われた給与	現金給与総額	きまって	所定内給与	超過労働給与	特別に支払 われた給与
		支給する給与					支給する給与			
TL 調査産業計	311,091	305,596	280,735	24,861	5,495	97,149	96,808	94,165	2,643	341
E 製造業	317,027	307,163	273,503	33,660	9,864	105,813	104,957	99,151	5,806	856
L 卸売業・小売業	326,185	319,599	301,725	17,874	6,586	94,519	94,401	92,959	1,442	118
P 医療・福祉	296,574	292,318	272,094	20,224	4,256	123,364	122,104	121,142	962	1,260

第4-1表(2) 産業、就業形態別全常用労働者の1人平均出勤日数及び実労働時間(5人以上)

平成24年5月分

産 業	一 般 労 働 者				パ ー ト タ イ ム 労 働 者			
	出勤日数	総実労働時間	所定内	所定外	出勤日数	総実労働時間	所定内	所定外
			労働時間	労働時間			労働時間	労働時間
TL 調査産業計	19.7	164.8	150.5	14.3	16.5	96.4	93.7	2.7
E 製造業	18.5	161.7	144.5	17.2	17.3	112.6	107.2	5.4
I 卸売業・小売業	20.5	171.3	159.1	12.2	17.6	101.1	99.7	1.4
P 医療・福祉	19.9	155.3	149.1	6.2	15.2	87.6	87.0	0.6

第4-1表(3) 産業、就業形態別全常用労働者の前月末、増加、減少及び本月末推計労働者数(5人以上)

平成24年5月分

産 業	一 般 労 働 者				パ ー ト タ イ ム 労 働 者			
	前調査期間末	増 加	減 少	本調査期間末	前調査期間末	増 加	減 少	本調査期間末
	一般労働者数	一般労働者数	一般労働者数	一般労働者数	パートタイム労働者数	パートタイム労働者数	パートタイム労働者数	パートタイム労働者数
TL 調査産業計	520,918	7,399	7,969	520,410	188,658	6,068	6,676	187,988
E 製造業	171,126	1,856	2,335	170,663	28,588	692	646	28,618
I 卸売業・小売業	64,233	844	1,046	64,028	56,443	1,059	1,350	56,155
P 医療・福祉	68,938	450	576	68,815	20,843	733	283	21,290

第4-2表(1) 産業、就業形態別全常用労働者の1人平均月間現金給与額(30人以上)

平成24年5月分

産 業		一 般 労 働 者					パ ー ト タ イ ム 労 働 者				
		現金給与総額	きまって	所定内給与	超過労働給与	特別に支払	現金給与総額	きまって	所定内給与	超過労働給与	特別に支払
			支給する給与			われた給与		支給する給与			われた給与
TL	調査産業計	325,271	317,620	286,931	30,689	7,651	107,949	107,430	103,396	4,034	519
E	製造業	331,267	319,507	281,366	38,141	11,760	112,677	111,232	102,755	8,477	1,445
I	卸売業・小売業	351,561	336,794	316,492	20,302	14,767	99,461	99,391	97,488	1,903	70
P	医療・福祉	317,642	311,899	286,316	25,583	5,743	154,689	152,451	150,385	2,066	2,238

第4-2表(2) 産業、就業形態別全常用労働者の1人平均出勤日数及び実労働時間(30人以上)

平成24年5月分

産 業		一 般 労 働 者				パ ー ト タ イ ム 労 働 者			
		出勤日数	総実労働時間	所定内	所定外	出勤日数	総実労働時間	所定内	所定外
				労働時間	労働時間			労働時間	労働時間
TL	調査産業計	19.5	164.2	147.9	16.3	16.8	100.5	96.5	4.0
E	製造業	18.3	161.9	143.2	18.7	17.6	116.5	108.5	8.0
I	卸売業・小売業	20.2	169.1	157.7	11.4	18.5	104.0	102.5	1.5
P	医療・福祉	20.1	155.4	149.0	6.4	13.5	83.3	82.2	1.1

第4-2表(3) 産業、就業形態別全常用労働者の前月末、増加、減少及び本月末推計労働者数(30人以上)

平成24年5月分

産 業		一 般 労 働 者				パ ー ト タ イ ム 労 働 者			
		前調査期間末	増 加	減 少	本調査期間末	前調査期間末	増 加	減 少	本調査期間末
		一般労働者数	一般労働者数	一般労働者数	一般労働者数	パートタイム労働者数	パートタイム労働者数	パートタイム労働者数	パートタイム労働者数
TL	調査産業計	334,261	3,807	5,179	332,954	98,621	2,855	2,651	98,760
E	製造業	134,558	1,216	1,952	133,843	16,944	388	361	16,950
I	卸売業・小売業	28,179	241	381	28,037	28,632	606	376	28,864
P	医療・福祉	50,384	360	496	50,251	8,851	605	155	9,298

第5-1表 産業別賃金指数（5人以上）

平成24年5月分

（平成22年＝100）

年 月	名目賃金指数（現金給与総額）				実質賃金指数（現金給与総額）				名目賃金指数（定期給与）				実質賃金指数（定期給与）			
	調 査 産業計	左のうち主な産業			調 査 産業計	左のうち主な産業			調 査 産業計	左のうち主な産業			調 査 産業計	左のうち主な産業		
		製造業	卸売業・小売業	医療・福祉		製造業	卸売業・小売業	医療・福祉		製造業	卸売業・小売業	医療・福祉		製造業	卸売業・小売業	医療・福祉
平成 19年	102.9	103.8	111.0	95.3	101.4	102.3	109.4	93.9	100.9	102.1	106.1	95.0	99.4	100.6	104.5	93.6
20	107.1	104.5	120.0	102.3	104.2	101.7	116.7	99.5	105.6	103.5	114.4	103.0	102.7	100.7	111.3	100.2
21	99.9	95.0	99.5	99.8	98.9	94.1	98.5	98.8	100.3	96.7	101.3	100.8	99.3	95.7	100.3	99.8
22	100.0	100.0	100.0	100.0	100.0	100.0	100.0	100.0	100.0	100.0	100.0	100.0	100.0	100.0	100.0	100.0
23	100.8	101.3	110.4	102.2	101.1	101.6	110.7	102.5	100.5	100.2	109.9	102.3	100.8	100.5	110.2	102.6
平成22年5月	85.0	82.6	87.1	81.0	84.8	82.4	86.9	80.8	99.2	99.0	100.6	98.2	99.0	98.8	100.4	98.0
6	133.7	119.7	106.2	161.4	133.6	119.6	106.1	161.2	101.0	100.2	100.2	100.8	100.9	100.1	100.1	100.7
7	120.1	139.9	140.2	100.0	121.1	141.0	141.3	100.8	100.0	101.4	98.2	100.7	100.8	102.2	99.0	101.5
8	85.6	85.3	85.6	87.1	86.0	85.7	86.0	87.5	98.8	99.2	98.1	100.5	99.3	99.7	98.6	101.0
9	84.2	84.3	86.0	81.9	84.5	84.6	86.3	82.1	99.5	100.8	99.0	99.2	99.8	101.1	99.3	99.5
10	84.5	83.8	84.2	82.8	84.7	84.0	84.4	83.0	99.8	100.2	96.7	100.5	100.0	100.4	96.9	100.7
11	87.4	89.6	86.2	84.1	87.8	90.0	86.5	84.4	99.6	100.1	99.5	100.9	100.0	100.5	99.9	101.3
12	175.4	180.0	166.8	190.8	175.9	180.5	167.3	191.4	99.7	100.8	100.7	101.8	100.0	101.1	101.0	102.1
平成23年1月	84.5	83.2	91.3	85.2	84.8	83.5	91.6	85.5	99.0	98.6	105.2	103.3	99.3	98.9	105.5	103.6
2	84.5	84.6	92.6	83.5	84.8	84.9	92.9	83.8	99.9	101.3	106.1	101.2	100.2	101.6	106.4	101.5
3	86.7	84.5	94.7	90.9	86.6	84.4	94.6	90.8	99.3	99.9	103.4	103.3	99.2	99.8	103.3	103.2
4	85.9	83.5	95.3	86.5	86.1	83.7	95.5	86.7	100.0	98.7	107.7	103.6	100.2	98.9	107.9	103.8
5	84.2	81.3	94.3	86.0	84.5	81.6	94.7	86.3	99.3	97.6	107.8	104.3	99.7	98.0	108.2	104.7
6	134.9	125.5	126.8	155.3	135.6	126.1	127.4	156.1	101.0	100.7	108.8	101.4	101.5	101.2	109.3	101.9
7	123.7	142.2	151.7	109.3	123.8	142.3	151.9	109.4	101.3	100.5	112.1	101.1	101.4	100.6	112.2	101.2
8	87.4	88.6	101.3	83.5	87.5	88.7	101.4	83.6	100.3	99.7	113.8	100.9	100.4	99.8	113.9	101.0
9	85.6	83.6	98.0	84.1	85.7	83.7	98.1	84.2	101.1	100.4	113.2	101.2	101.2	100.5	113.3	101.3
10	86.2	84.5	98.0	83.4	86.3	84.6	98.1	83.5	101.8	101.7	112.7	101.2	101.9	101.8	112.8	101.3
11	89.5	90.2	105.3	89.5	90.4	91.1	106.4	90.4	101.5	101.3	113.4	104.4	102.5	102.3	114.5	105.5
12	176.8	184.3	175.4	189.7	178.2	185.8	176.8	191.2	101.6	102.0	114.5	101.7	102.4	102.8	115.4	102.5
平成24年1月	87.5	84.7	99.4	87.4	87.9	85.0	99.8	87.8	100.3	98.6	111.7	103.6	100.7	99.0	112.1	104.0
2	84.9	82.9	96.0	84.0	85.1	83.1	96.2	84.2	100.6	99.8	110.8	101.9	100.8	100.0	111.0	102.1
3	88.3	82.9	103.2	90.1	87.9	82.6	102.8	89.7	101.0	99.3	111.1	100.3	100.6	98.9	110.7	99.9
4	86.6	85.6	98.5	84.0	86.5	85.5	98.4	83.9	100.6	99.5	111.8	100.9	100.5	99.4	111.7	100.8
5	85.3	82.8	98.6	84.1	85.5	83.0	98.8	84.3	99.7	97.1	112.0	100.6	99.9	97.3	112.2	100.8

（注1）実質賃金指数＝（名目賃金指数）÷（消費者物価指数（前橋市）の持ち家の帰属家賃を除く総合）×100

（注2）平成24年1月に指数の基準年を従来の平成17年から平成22年に更新した。これに伴い、過去に公表した平成23年12月分までの全ての指数を改訂している。

第5-2表 産業別賃金指数（30人以上）

平成24年5月分

（平成22年＝100）

年 月	名目賃金指数（現金給与総額）				実質賃金指数（現金給与総額）				名目賃金指数（定期給与）				実質賃金指数（定期給与）			
	調 査 産業計	左のうち主な産業			調 査 産業計	左のうち主な産業			調 査 産業計	左のうち主な産業			調 査 産業計	左のうち主な産業		
		製造業	卸・小売業	医療・福祉		製造業	卸・小売業	医療・福祉		製造業	卸・小売業	医療・福祉		製造業	卸・小売業	医療・福祉
平成 19年	100.8	103.3	100.9	89.0	99.3	101.8	99.4	87.7	98.9	101.3	94.8	89.9	97.4	99.8	93.4	88.6
20	103.7	105.0	104.3	93.5	100.9	102.1	101.5	91.0	102.1	103.0	99.4	93.2	99.3	100.2	96.7	90.7
21	97.5	94.3	94.0	97.5	96.5	93.4	93.1	96.5	98.2	96.2	93.8	97.6	97.2	95.2	92.9	96.6
22	100.0	100.0	100.0	100.0	100.0	100.0	100.0	100.0	100.0	100.0	100.0	100.0	100.0	100.0	100.0	100.0
23	100.4	102.0	107.7	102.7	100.7	102.3	108.0	103.0	100.1	100.5	106.2	103.3	100.4	100.8	106.5	103.6
平成22年5月	83.1	81.0	86.5	80.0	82.9	80.8	86.3	79.8	99.0	98.9	99.4	98.5	98.8	98.7	99.2	98.3
6	141.4	123.8	111.6	166.6	141.3	123.7	111.5	166.4	100.1	99.8	98.5	101.6	100.0	99.7	98.4	101.5
7	119.7	143.9	132.2	95.6	120.7	145.1	133.3	96.4	100.9	101.7	99.8	99.4	101.7	102.5	100.6	100.2
8	84.2	82.8	87.8	87.2	84.6	83.2	88.2	87.6	99.5	99.4	100.3	100.4	100.0	99.9	100.8	100.9
9	83.0	82.6	88.1	81.4	83.2	82.8	88.4	81.6	100.4	101.1	101.4	100.1	100.7	101.4	101.7	100.4
10	83.6	81.8	89.2	82.0	83.8	82.0	89.4	82.2	101.2	100.3	101.6	101.0	101.4	100.5	101.8	101.2
11	86.6	88.7	89.8	82.9	86.9	89.1	90.2	83.2	99.9	100.0	103.1	100.5	100.3	100.4	103.5	100.9
12	185.3	186.8	167.3	199.9	185.9	187.4	167.8	200.5	100.1	100.5	103.8	101.8	100.4	100.8	104.1	102.1
平成23年1月	82.9	82.3	92.0	84.7	83.1	82.5	92.3	85.0	99.4	99.0	105.1	104.2	99.7	99.3	105.4	104.5
2	83.1	83.4	91.9	84.0	83.4	83.7	92.2	84.3	100.4	101.8	103.6	103.3	100.7	102.1	103.9	103.6
3	85.3	83.5	92.4	88.3	85.2	83.4	92.3	88.2	99.6	100.1	102.7	103.4	99.5	100.0	102.6	103.3
4	82.4	80.7	91.4	87.0	82.6	80.9	91.6	87.2	99.0	98.2	104.9	105.6	99.2	98.4	105.1	105.8
5	81.7	79.7	94.1	85.0	82.0	80.0	94.5	85.3	98.3	97.2	106.0	104.6	98.7	97.6	106.4	105.0
6	140.5	128.9	115.5	160.6	141.2	129.5	116.1	161.4	99.8	100.0	105.1	100.5	100.3	100.5	105.6	101.0
7	123.1	146.1	148.5	108.1	123.2	146.2	148.6	108.2	100.7	101.1	107.2	101.8	100.8	101.2	107.3	101.9
8	85.2	87.5	98.5	82.7	85.3	87.6	98.6	82.8	99.7	100.4	108.2	101.6	99.8	100.5	108.3	101.7
9	83.2	82.7	92.4	83.8	83.3	82.8	92.5	83.9	100.6	101.3	106.0	103.1	100.7	101.4	106.1	103.2
10	84.0	83.5	94.2	83.1	84.1	83.6	94.3	83.2	101.6	102.5	107.4	102.3	101.7	102.6	107.5	102.4
11	88.1	90.4	101.1	91.2	89.0	91.3	102.1	92.1	100.8	101.8	108.3	106.4	101.8	102.8	109.4	107.5
12	185.4	195.5	180.2	194.1	186.9	197.1	181.7	195.7	100.8	102.9	109.9	102.6	101.6	103.7	110.8	103.4
平成24年1月	83.0	82.8	97.2	85.8	83.3	83.1	97.6	86.1	99.1	98.5	110.9	104.9	99.5	98.9	111.3	105.3
2	81.7	80.9	96.0	83.4	81.9	81.1	96.2	83.6	99.0	99.5	110.2	102.5	99.2	99.7	110.4	102.7
3	84.1	81.0	103.9	87.6	83.8	80.7	103.5	87.3	99.2	99.0	109.8	101.8	98.8	98.6	109.4	101.4
4	83.6	83.8	99.9	83.4	83.5	83.7	99.8	83.3	99.0	98.8	110.9	102.7	98.9	98.7	110.8	102.6
5	82.6	81.7	98.7	84.9	82.8	81.9	98.9	85.1	98.1	97.0	109.7	102.7	98.3	97.2	109.9	102.9

（注1）実質賃金指数＝（名目賃金指数）÷（消費者物価指数（前橋市）の持ち家の帰属家賃を除く総合）×100

（注2）平成24年1月に指数の基準年を従来の平成17年から平成22年に更新した。これに伴い、過去に公表した平成23年12月分までの全ての指数を改訂している。



第6-1表 産業別労働時間及び雇用指数（5人以上）

平成24年5月分

（平成22年＝100）

年 月	総労働時間指数				所定外労働時間指数				常用雇用指数			
	調査 産業計	左のうち主な産業			調査 産業計	左のうち主な産業			調査 産業計	左のうち主な産業		
		製造業	卸・小売業	医療・福祉		製造業	卸・小売業	医療・福祉		製造業	卸・小売業	医療・福祉
平成19年	101.3	104.1	100.3	104.2	115.7	124.1	196.5	104.4	100.6	106.3	110.8	87.3
20	101.3	102.8	102.0	101.4	117.6	122.2	208.9	140.9	100.3	102.6	108.5	91.8
21	98.0	94.0	99.5	99.6	85.2	71.7	127.2	126.7	98.8	98.3	106.8	98.2
22	100.0	100.0	100.0	100.0	100.0	100.0	100.0	100.0	100.0	100.0	100.0	100.0
23	99.6	99.6	100.7	100.9	103.1	97.6	141.7	99.1	101.1	100.7	99.8	104.5
平成22年5月	95.0	92.9	97.8	94.7	94.6	97.1	90.4	118.1	100.0	100.1	99.3	99.6
6	104.4	104.6	102.0	104.0	98.8	101.1	90.7	86.3	100.4	100.9	99.7	100.0
7	102.5	105.3	99.5	101.9	102.1	103.3	84.9	96.5	101.2	102.0	100.4	100.7
8	96.5	94.1	99.3	100.2	98.3	100.0	88.2	79.3	100.7	101.7	100.2	100.5
9	100.7	102.4	99.3	100.7	103.7	104.8	97.7	99.4	100.5	101.5	99.7	100.0
10	100.4	100.9	99.3	102.1	102.8	100.8	104.2	94.7	100.9	101.5	100.4	100.9
11	102.3	103.5	101.2	101.1	105.1	99.7	117.0	97.5	101.1	101.2	100.5	100.9
12	100.4	102.1	100.9	98.9	107.3	103.1	129.7	115.2	100.8	100.5	100.2	100.2
平成23年1月	93.0	89.7	98.0	97.0	98.5	91.7	142.5	112.9	100.4	100.6	99.0	101.5
2	98.3	100.7	101.5	96.6	105.8	106.1	130.6	93.1	100.5	100.6	98.8	101.9
3	97.5	98.3	93.8	103.1	98.9	92.6	131.1	93.3	99.5	99.8	98.8	100.8
4	101.0	99.2	104.4	105.4	93.0	80.5	131.6	98.7	100.9	101.4	99.0	104.8
5	94.1	89.0	99.1	99.8	87.0	71.1	128.9	103.9	101.5	101.4	100.0	105.1
6	103.7	103.1	104.2	104.7	93.4	83.4	129.2	83.9	101.6	101.4	100.8	105.2
7	102.0	104.0	100.4	101.0	101.8	95.0	151.9	79.0	102.5	101.7	101.6	106.1
8	97.7	95.6	101.6	101.1	103.1	98.4	146.0	76.6	102.0	100.5	101.6	105.7
9	100.9	101.4	102.1	98.6	107.4	105.4	140.1	107.6	101.3	100.4	100.2	105.4
10	101.1	103.5	99.7	99.7	113.9	114.9	153.4	102.7	100.9	100.6	98.9	105.4
11	103.6	105.8	102.6	105.7	116.3	116.4	150.7	110.8	101.3	100.1	99.5	106.1
12	101.8	105.0	101.4	98.6	118.5	115.8	164.1	126.5	101.2	99.6	99.4	106.1
平成24年1月	93.8	92.3	98.3	95.8	107.7	100.0	214.3	133.3	100.1	101.2	97.3	105.4
2	102.2	104.6	103.1	101.3	106.7	108.6	188.6	109.5	100.0	100.4	97.2	106.2
3	101.9	104.2	99.9	101.3	113.5	113.8	188.6	107.1	99.7	101.0	96.8	105.9
4	103.9	106.7	106.1	103.4	111.5	109.2	208.6	102.4	100.8	102.5	96.6	107.9
5	97.7	94.8	101.0	98.7	107.7	102.0	202.9	116.7	100.7	102.3	96.2	108.3

（注1）平成24年1月の抽出替えに合わせて雇用指数の母集団枠を平成21年経済センサス基礎調査結果に更新した。これにより、平成18年10月から平成23年12月までの指数及び増減率の改訂を行った。また、これと同時に、指数の基準年を従来の平成17年から平成22年に更新した。

第6-2表 産業別労働時間及び雇用指数（30人以上）

平成24年5月分

（平成22年＝100）

年 月	総労働時間指数				所定外労働時間指数				常用雇用指数			
	調査 産業計	左のうち主な産業			調査 産業計	左のうち主な産業			調査 産業計	左のうち主な産業		
		製造業	卸・小売業	医療・福祉		製造業	卸・小売業	医療・福祉		製造業	卸・小売業	医療・福祉
平成19年	102.0	103.9	101.3	100.6	110.7	127.2	117.5	87.3	99.8	104.9	102.4	92.1
20	101.5	103.2	104.7	95.7	115.3	131.2	146.8	102.9	99.2	102.1	101.1	95.5
21	96.6	94.0	98.6	98.2	79.9	71.9	90.2	99.7	97.6	98.3	103.5	99.3
22	100.0	100.0	100.0	100.0	100.0	100.0	100.0	100.0	100.0	100.0	100.0	100.0
23	99.9	100.1	101.2	101.0	104.3	102.2	110.7	104.8	101.4	100.4	98.3	105.7
平成22年5月	94.4	91.9	99.3	95.6	93.9	94.6	90.2	113.3	99.9	99.7	99.8	99.3
6	104.0	104.3	101.1	104.3	99.3	99.8	88.9	88.9	100.5	100.7	99.7	99.8
7	103.5	106.4	99.3	101.0	103.9	106.4	94.1	91.3	101.3	102.3	99.7	100.5
8	96.4	93.5	101.5	100.9	101.7	103.3	97.2	81.3	101.4	102.1	101.1	99.7
9	101.5	102.9	100.6	99.6	103.8	106.7	104.8	100.4	101.3	102.3	100.5	99.8
10	101.0	100.9	99.6	101.6	104.2	102.9	103.5	98.7	101.5	102.2	100.7	101.1
11	102.7	103.1	102.0	100.9	104.6	101.1	106.7	103.3	101.8	101.8	101.1	101.0
12	100.7	101.9	101.4	99.2	106.8	103.2	114.5	127.0	101.3	101.5	100.8	100.0
平成23年1月	93.6	90.3	101.4	97.9	101.2	96.9	124.7	121.1	101.0	100.4	99.9	101.7
2	98.4	100.7	98.5	95.7	108.4	111.1	97.9	98.1	100.9	100.3	98.9	102.3
3	98.3	99.3	93.4	102.6	101.9	99.6	112.8	96.2	99.7	100.3	96.4	100.9
4	100.2	99.3	102.1	105.5	92.6	85.0	109.1	109.6	101.5	101.5	98.9	105.9
5	93.7	89.2	100.3	100.2	89.5	76.7	110.0	118.6	101.9	101.7	98.6	106.2
6	103.6	103.2	102.1	103.7	95.1	87.1	103.7	90.9	101.9	101.5	98.4	106.5
7	102.8	104.8	101.4	99.9	99.9	99.5	102.1	80.3	102.2	101.6	99.0	107.7
8	98.4	95.7	103.9	101.8	104.8	104.1	115.2	80.6	101.4	99.8	99.0	107.1
9	101.4	102.2	102.9	98.9	110.4	111.4	111.2	118.1	101.3	99.7	98.1	106.9
10	102.4	104.2	101.1	100.4	115.4	118.6	114.7	103.2	101.4	99.7	97.1	106.9
11	104.5	106.4	103.8	107.4	115.8	118.7	110.5	112.4	102.0	99.2	97.8	108.2
12	101.8	105.5	103.5	97.5	116.3	118.1	116.6	128.3	101.5	98.5	97.7	108.2
平成24年1月	94.8	92.9	102.5	96.3	107.9	105.0	140.0	119.2	101.0	100.5	95.1	107.9
2	102.5	103.9	105.4	99.3	105.5	113.8	110.9	98.1	100.9	99.5	94.6	109.2
3	102.4	104.3	101.0	99.7	113.4	116.9	107.3	100.0	100.8	100.6	94.1	108.8
4	104.1	105.1	109.9	101.5	111.0	112.5	125.5	98.1	102.3	101.6	95.2	111.3
5	98.0	94.9	103.0	98.3	106.3	109.4	116.4	107.7	102.0	101.1	95.3	111.9

（注1）平成24年1月の抽出替えに合わせて雇用指数の母集団枠を平成21年経済センサス基礎調査結果に更新した。これにより、平成18年10月から平成23年12月までの指数及び増減率の改訂を行った。また、これと同時に、指数の基準年を従来の平成17年から平成22年に更新した。

## 第7表 全国の結果

平成24年5月分

区 分	事業所規模5人以上		事業所規模30人以上	
	調査産業計		調査産業計	
	実 数	対前年増減率(差)	実 数	対前年増減率(差)
現金給与総額(円)	267,741	-1.1%	297,556	-1.0%
定期給与(円)	260,653	0.4%	289,048	1.1%
特別給与(円)	7,088	* -3,921円	8,508	* -6,169円
出勤日数(日)	18.7	* 0.6日	18.8	* 0.7日
総労働時間(時間)	144.0	3.2%	148.3	4.1%
所定内時間(時間)	133.8	3.0%	136.2	3.9%
所定外時間(時間)	10.2	5.6%	12.1	6.8%
推定労働者数(千人)	45,835	0.9%	27,404	0.0%
うちパートタイム労働者(千人)	13,013	2.6%	6,559	0.3%
入職率(%)	2.27	* 0.29ポイント	1.97	* 0.26ポイント
離職率(%)	2.13	* 0.07ポイント	1.91	* 0.03ポイント

(注1) \*印は対前年差

第8表 全国の賃金及び雇用指数（調査産業計）

平成24年5月分

（平成22年＝100）

年 月	事業所規模5人以上							事業所規模30人以上						
	現金給与総額		定期給与		労働時間		常用雇用	現金給与総額		定期給与		労働時間		常用雇用
	名目	実質	名目	実質	総労働	所定外		名目	実質	名目	実質	総労働	所定外	
平成19年	103.9	103.2	102.2	101.5	102.6	108.3	96.5	104.8	104.1	103.0	102.3	102.5	110.7	96.1
20	103.6	101.3	102.0	99.7	101.4	106.7	98.8	104.2	101.9	102.2	99.9	101.3	107.6	99.3
21	99.5	98.7	99.7	98.9	98.5	90.8	99.6	99.0	98.2	99.4	98.6	98.2	89.9	100.2
22	100.0	100.0	100.0	100.0	100.0	100.0	100.0	100.0	100.0	100.0	100.0	100.0	100.0	100.0
23	99.8	100.1	99.6	99.9	99.8	101.0	100.6	100.2	100.5	99.9	100.2	99.5	99.5	100.0
平成22年5月	84.7	84.4	99.5	99.1	95.4	95.7	100.1	82.9	82.6	99.3	98.9	95.5	97.2	100.3
6	138.4	138.3	100.3	100.2	103.4	96.8	100.1	147.4	147.3	100.3	100.2	103.3	97.2	100.3
7	116.0	116.7	100.1	100.7	103.2	100.9	100.4	115.4	116.1	100.0	100.6	103.3	99.8	100.4
8	86.8	87.1	99.6	100.0	98.7	98.0	100.3	83.7	84.0	99.7	100.1	98.5	97.3	100.3
9	84.5	84.7	99.8	100.0	100.6	99.0	100.4	82.5	82.7	99.9	100.1	100.5	99.1	100.3
10	84.7	84.5	100.1	99.9	100.2	102.1	100.4	82.9	82.7	100.3	100.1	100.2	101.7	100.2
11	87.8	87.9	100.0	100.1	101.7	104.2	100.4	86.9	87.0	100.1	100.2	101.7	104.1	100.2
12	173.7	174.4	100.2	100.6	100.4	105.3	100.4	183.2	183.9	100.4	100.8	100.2	104.2	100.1
平成23年1月	86.1	86.5	98.8	99.3	93.4	98.4	100.2	84.0	84.4	99.3	99.8	93.9	97.5	99.8
2	83.4	83.8	99.3	99.8	97.8	101.4	100.0	81.7	82.1	99.7	100.2	97.2	100.1	99.5
3	86.8	87.0	99.6	99.8	99.9	102.5	99.6	85.5	85.7	99.8	100.0	99.8	101.1	99.0
4	85.8	85.9	100.3	100.4	102.2	100.6	100.5	83.8	83.9	100.4	100.5	101.5	98.6	100.3
5	85.4	85.5	98.8	98.9	95.2	94.7	100.6	83.9	84.0	98.7	98.8	95.0	93.6	100.3
6	137.4	137.8	99.9	100.2	103.8	97.8	100.8	146.6	147.0	100.1	100.4	103.6	96.2	100.3
7	115.7	116.0	99.7	100.0	101.9	100.8	101.1	116.5	116.9	99.9	100.2	101.8	99.5	100.4
8	86.4	86.5	99.3	99.4	99.3	97.0	100.9	83.2	83.3	99.3	99.4	99.1	95.4	100.2
9	84.1	84.2	99.5	99.6	100.7	101.0	100.9	82.4	82.5	99.9	100.0	100.4	99.6	100.2
10	84.6	84.6	99.8	99.8	100.3	104.2	100.9	83.2	83.2	100.5	100.5	100.3	103.1	99.8
11	87.6	88.2	99.8	100.5	101.7	105.2	101.1	86.9	87.5	100.3	101.0	101.6	103.2	100.1
12	173.7	174.7	100.0	100.6	100.8	108.3	101.0	184.7	185.8	100.3	100.9	100.3	106.4	99.8
平成24年1月	85.1	85.4	98.6	98.9	93.4	99.0	100.7	82.9	83.1	99.3	99.6	93.9	99.2	99.6
2	83.5	83.6	99.6	99.7	101.0	102.0	100.6	82.0	82.1	100.2	100.3	100.9	101.7	99.5
3	87.6	87.3	100.3	99.9	101.4	106.9	100.2	86.7	86.4	101.0	100.6	101.7	105.8	98.8
4	86.0	85.6	100.6	100.1	102.6	105.9	101.2	84.6	84.2	101.2	100.7	102.4	105.0	100.1
5	84.5	84.3	99.2	99.0	98.2	100.0	101.5	83.1	82.9	99.8	99.6	98.9	100.0	100.3

# 毎月勤労統計調査地方調査の説明

## 1 調査の目的

この調査は、統計法に基づく基幹統計であり、賃金・労働時間及び雇用について、毎月群馬県における変動を明らかにすることを目的としている。

## 2 調査の対象

この調査は、日本標準産業分類にいう鉱業、採石業、砂利採取業、建設業、製造業、電気・ガス・熱供給・水道業、情報通信業、運輸業、郵便業、卸売業、小売業、金融業、保険業、不動産業、物品賃貸業、学術研究、専門・技術サービス業、宿泊業、飲食サービス業、生活関連サービス業、娯楽業、教育、学習支援業、医療、福祉、複合サービス事業、サービス業(他に分類されないもの)において、常時5人以上の常用労働者を雇用する事業所のうちから抽出された約760事業所について行っている。

平成21年12月以前の公表結果との接続については、  
<http://www.mhlw.go.jp/toukei/itiran/roudou/monthly/22/2201r/mk2201r.html> を参照

## 3 調査期間

事業所の前月の給与締切日の翌日から、本月の給与締切日までの1か月間。

## 4 調査事業の定義

### (1) 常用労働者

期間を定めずに、又は1か月を超える期間を定めて雇用されている者(臨時又は日雇労働者で、前2か月の各月にそれぞれ18日以上雇われたものを含み、事業主又は法人の代表者、無給の家族従事者は除く)。

### (2) パートタイム労働者

常用労働者のうち、1日の所定労働時間が一般の労働者よりも短い者及び1日の所定労働時間が一般の労働者と同じで1週間の所定労働日数が一般の労働者よりも少ない者。

### (3) 現金給与額

賃金、給与、手当、賞与、その他名称の如何を問わず、労働の対価として使用者が労働者に支払うもののうちで、通貨で支払われるものをいう。(所得税、社会保険料、組合費等を差し引く前の総額)

現金給与総額＝「きまって支給する給与」＋「特別に支払われる給与」

ア きまって支給する給与(定期給与)

労働協約、就業規則等において、あらかじめ定められている支給条件、算定方法により算定され支給される給与。

[例]基本給(月給、日給、時給)、家族手当、精勤手当、職務手当、特殊作業手当、宿日直手当、超過勤務手当、休日出勤手当、通勤手当、有給休暇手当、休業手当等。

イ 特別に支払われた給与(特別給与)

現金給与のうちで、きまって支給する給与以外のすべてのものをいう。

[例]夏・冬の賞与、期末手当等の一時金、3か月を超える期間で算定される給与。

ウ 所定内給与

「所定内給与」＝「きまって支給する給与」－「超過労働給与」

### (4) 出勤日数

調査期間中に労働者が実際に出勤した日数で、1日のうちで1時間でも就業すれば出勤日となる。

### (5) 実労働時間数

調査期間中に労働者が実際に労働した時間で、所定内労働時間と所定外労働時間との合計時間である。

ア 所定内労働時間

事業所の就業規則で定められた正規の始業時刻・終業時刻との間の労働時間の合計時間(休憩時間を除く)となる。

イ 所定外労働時間

早出、残業、臨時の呼出、休日出勤等の労働時間である。

## 5 調査の結果

この調査の結果は、調査事業主からの報告をもとにして、本県の5人以上規模のすべての事業所に対応するように推計した数値である。したがって、調査結果に若干の標本誤差が含まれている。

## 6 結果利用上の注意

(1) 指数は、基準年を平成22年＝100とする。

(2) 事業所規模30人以上の第一種事業所は、おおむね3年毎に調査対象事業所の抽出替えが行われており、平成24年1月に対象事業所の抽出替えが行われた。

(3) 抽出替えに伴い新旧調査結果にギャップが生じるため、時系列的連続性を保つ上から5人以上及び30人以上の指数を修正する必要がある。今回のギャップ修正は、賃金指数、労働時間指数については、平成21年2月から平成23年12月までの指数を平成24年1月以後の水準に改訂し、常用雇用指数については、平成18年10月から平成23年12月までの指数を平成24年1月以後の水準に改訂する方法を採用した。

なお、実数については修正をしていないため、時系列比較(前月比、前年比)は、指数により行っている。

(4) 調査対象事業所が僅少である産業については、機密保持のため表章はしていないが、調査産業計欄では当該産業も含めて算定している。

問い合わせ先

**群馬県企画部統計課 経済産業係**

〒 371-8570 群馬県前橋市大手町一丁目 1 番 1 号

TEL (027) 226-2419(直通)

FAX (027) 224-9224

統計表はインターネットでご覧いただけます

<http://toukei.pref.gunma.jp/>