



群統資料 24-3-1



政府統計

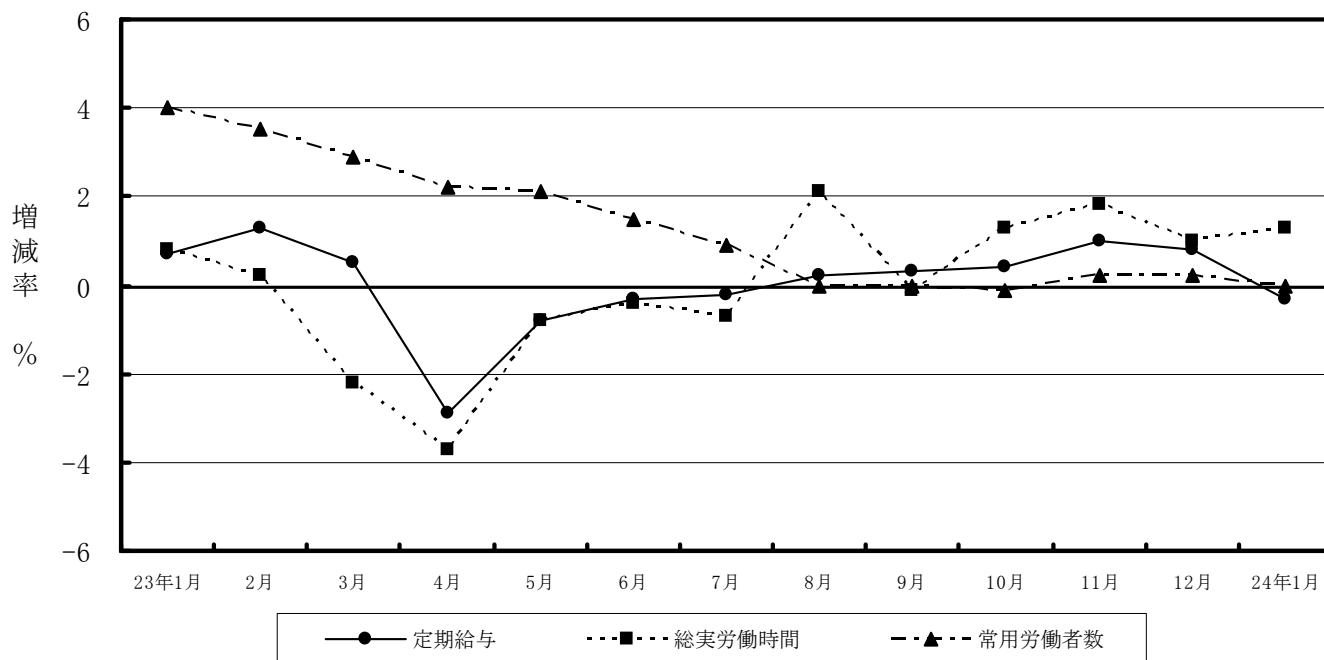
平成24年4月27日  
統計課経済産業係  
027-226-2419 (直通)

# 毎月勤労統計調査 地方調査結果速報 — 群馬県結果 —

— 群馬県の賃金・労働時間及び雇用の動き —

平成24年1月分

主な項目の対前年同月比の動き  
(調査産業計：事業所規模30人以上)



群馬県企画部統計課

## 目 次

1	賃金の動き（規模5人以上） （規模30人以上）	----- 1
2	労働時間の動き（規模5人以上） （規模30人以上）	----- 2
3	雇用の動き（規模5人以上） （規模30人以上）	----- 3
第1-1表	産業及び性別常用労働者の1人平均月間現金給与額（規模5人以上）	----- 4
第1-2表	”	（規模30人以上） ----- 5
第2-1表	産業及び性別常用労働者の1人平均月間出勤日数及び労働時間数（規模5人以上）	----- 6
第2-2表	”	（規模30人以上） ----- 7
第3-1表(1)	産業及び性別常用労働者の月末及び増加減少推計労働者数並びに パートタイム労働者数及びパートタイム労働者比率（計）（規模5人以上）	----- 8
	(2) ” (男)（規模5人以上）	
	(3) ” (女)（規模5人以上）	----- 9
第3-2表(1)	”	（計）（規模30人以上）
	(2) ” (男)（規模30人以上）	----- 10
	(3) ” (女)（規模30人以上）	
第4-1表(1)	産業、就業形態別全常用労働者の1人平均月間現金給与額（規模5人以上）	----- 11
	(2) 産業、就業形態別全常用労働者の1人平均出勤日数及び実労働時間（規模5人以上）	
	(3) 産業、就業形態別全常用労働者の前月末、増加、減少及び本月末推計労働者数 （規模5人以上）	
第4-2表(1)	産業、就業形態別全常用労働者の1人平均月間現金給与額（規模30人以上）	----- 12
	(2) 産業、就業形態別全常用労働者の1人平均出勤日数及び実労働時間（規模30人以上）	
	(3) 産業、就業形態別全常用労働者の前月末、増加、減少及び本月末推計労働者数 （規模30人以上）	
第5-1表	産業別賃金指数（規模5人以上）	----- 13
第5-2表	”	（規模30人以上） ----- 14
第6-1表	産業別労働時間及び雇用指数（規模5人以上）	----- 15
第6-2表	”	（規模30人以上） ----- 16
第7表	全国の結果	----- 17
第8表	全国の賃金及び雇用指数（調査産業計）	----- 18
	毎月勤労統計調査地方調査の説明	----- 19

# 1 賃金の動き

## (1) 事業所規模5人以上

1月の調査産業計における常用労働者1人当たりの「現金給与総額」は、前年比3.6%増の260,636円であった。このうち「きまって支給する給与（定期給与）」は、前年比1.3%増の251,707円であった。

また、「特別に支払われた給与（特別給与）」は、前年と比べ5,521円増の8,929円であった。

### 1人平均月間現金給与等

産業名	現金給与総額			きまって支給する給与			特別給与	
	金額	前月比	前年比	金額	前月比	前年比	金額	前年差
	円	%	%	円	%	%	円	円
調査産業計	260,636	-50.5	3.6	251,707	-1.3	1.3	8,929	5,521
建設業	363,003	-23.7	26.4	305,710	2.4	6.8	57,293	56,297
製造業	293,289	-54.0	1.8	282,401	-3.3	0.0	10,888	5,463
電気・ガス 熱供給・水道業	429,246	-58.5	-3.7	429,246	-3.1	-3.7	0	0
情報通信業	302,163	-60.5	-8.6	301,920	-0.5	-7.9	243	-2,699
運輸業、郵便業	260,252	-49.5	-2.7	252,432	-3.5	-5.0	7,820	6,159
卸売業、小売業	219,533	-43.3	8.9	213,714	-2.4	6.2	5,819	5,343
金融業、保険業	348,303	-57.0	2.2	347,454	7.6	6.8	849	-15,708
学術研究、専門・ 技術サービス業	355,673	-47.4	8.8	343,427	5.4	5.1	12,246	12,246
宿泊業、飲食 サービス業	111,694	-23.0	-0.3	111,543	-6.0	-0.3	151	74
生活関連サー ビス、娯楽業	174,070	-20.2	7.7	173,832	4.8	7.4	238	238
教育、学習支援業	274,288	-66.2	-3.6	274,288	-4.1	-3.6	0	0
医療、福祉	266,233	-53.9	2.6	259,903	1.9	0.3	6,330	6,238
複合サービス事業	278,603	-60.9	0.6	272,371	0.1	6.6	6,232	-15,650
サービス業 (他に分類されないもの)	215,658	-28.1	4.5	212,698	-0.1	8.2	2,960	-6,424

## (2) 事業所規模30人以上

1月の調査産業計における常用労働者1人当たりの「現金給与総額」は、前年比0.1%増の276,819円であった。このうち「きまって支給する給与（定期給与）」は、前年比0.3%減の272,370円であった。

また、「特別に支払われた給与（特別給与）」は、前年と比べ1,107円増の4,449円であった。

### 1人平均月間現金給与等

産業名	現金給与総額			きまって支給する給与			特別給与	
	金額	前月比	前年比	金額	前月比	前年比	金額	前年差
	円	%	%	円	%	%	円	円
調査産業計	276,819	-55.2	0.1	272,370	-1.7	-0.3	4,449	1,107
建設業	375,627	-56.2	3.2	371,615	-1.4	3.0	4,012	871
製造業	311,067	-57.6	0.6	300,628	-4.3	-0.5	10,439	3,571
電気・ガス 熱供給・水道業	436,650	-54.6	-5.2	436,650	-8.4	-5.2	0	0
情報通信業	306,822	-61.8	-11.2	306,471	-1.1	-11.1	351	-476
運輸業、郵便業	255,658	-53.1	-3.2	255,603	-0.9	-2.3	55	-2,491
卸売業、小売業	220,681	-46.1	5.7	219,089	0.9	5.5	1,592	618
金融業、保険業	360,084	-54.1	-4.5	359,486	8.7	-4.4	598	-198
学術研究、専門・ 技術サービス業	327,829	-59.0	-5.6	327,534	-1.5	-5.6	295	295
宿泊業、飲食 サービス業	153,446	-15.0	5.3	153,245	2.9	5.3	201	31
生活関連サー ビス、娯楽業	175,039	-25.1	1.7	174,526	-1.6	1.3	513	513
教育、学習支援業	319,462	-66.1	-3.4	319,462	-0.3	-3.4	0	0
医療、福祉	295,665	-55.8	1.3	293,677	2.2	0.7	1,988	1,988
複合サービス事業	282,445	-61.6	-9.3	274,194	-4.6	-4.8	8,251	-15,206
サービス業 (他に分類されないもの)	184,372	-26.4	3.0	183,177	-4.5	2.7	1,195	698

## 2 労働時間の動き

### (1) 事業所規模5人以上

1月の調査産業計における常用労働者1人当たりの「総実労働時間」は、前年比0.9%増の140.8時間であった。このうち、「所定外労働時間」は、前年比9.3%増の11.2時間であり、「所定内労働時間」は129.6時間であった。

また、「出勤日数」は、前年と比べ0.1日増の18.1日であった。

#### 1人平均月間実労働時間等

産業名	総実労働時間			所定外労働時間			所定内労働時間数	出勤日数		
	時間数	前月比	前年比	時間数	前月比	前年比		日数	前月差	前年差
調査産業計	時間 140.8	% -7.9	% 0.9	時間 11.2	% -9.1	% 9.3	時間 129.6	日 18.1	日 -1.4	日 0.1
建設業	154.6	-12.0	0.3	9.4	-44.2	-25.6	145.2	19.1	-2.0	0.2
製造業	150.6	-12.1	2.9	15.2	-13.6	9.1	135.4	17.7	-2.3	0.3
電気・ガス熱供給・水道業	139.9	-3.3	-1.3	8.1	-7.9	-7.1	131.8	18.0	0.0	0.2
情報通信業	147.9	-2.3	-3.6	13.7	0.3	-5.1	134.2	17.8	-0.8	-0.6
運輸業、郵便業	168.0	-11.7	-11.1	28.5	-26.1	-17.0	139.5	18.7	-2.1	-1.3
卸売業、小売業	134.8	-3.1	0.3	7.5	30.6	50.4	127.3	18.8	-1.2	-0.2
金融業、保険業	142.1	-0.5	3.0	8.8	14.4	20.0	133.3	18.4	-0.6	0.1
学術研究、専門・技術サービス業	158.6	-1.0	12.9	18.4	25.0	87.5	140.2	17.9	-0.7	1.1
宿泊業、飲食サービス業	108.2	-11.1	1.8	5.1	-15.4	53.9	103.1	16.9	-1.2	0.8
生活関連サービス、娯楽業	128.9	-5.6	3.9	6.2	50.0	50.0	122.7	19.1	-1.3	0.4
教育、学習支援業	109.2	-3.9	5.5	5.5	6.3	36.0	103.7	15.4	-1.6	-1.1
医療、福祉	135.3	-2.8	-1.2	5.6	5.4	18.1	129.7	18.4	0.0	0.0
複合サービス事業	137.4	-10.4	4.7	2.8	-3.8	-38.4	134.6	18.3	-0.8	1.7
サービス業 (他に分類されないもの)	142.3	-6.5	2.7	11.3	-1.2	9.4	131.0	18.7	-0.4	1.1

### (2) 事業所規模30人以上

1月の調査産業計における常用労働者1人当たりの「総実労働時間」は、前年比1.3%増の144.7時間であった。このうち、「所定外労働時間」は、前年比6.6%増の13.7時間であり、「所定内労働時間」は131.0時間であった。

また、「出勤日数」は、前年と比べ0.3日増の18.1日であった。

#### 1人平均月間実労働時間等

産業名	総実労働時間			所定外労働時間			所定内労働時間数	出勤日数		
	時間数	前月比	前年比	時間数	前月比	前年比		日数	前月差	前年差
調査産業計	時間 144.7	% -6.9	% 1.3	時間 13.7	% -7.2	% 6.6	時間 131.0	日 18.1	日 -1.1	日 0.3
建設業	156.7	-10.7	-2.3	25.0	-3.9	4.1	131.7	18.0	-1.8	0.0
製造業	153.5	-11.9	2.9	16.8	-11.1	8.4	136.7	17.7	-2.1	0.5
電気・ガス熱供給・水道業	141.9	-6.1	0.9	8.9	-13.7	-3.5	133.0	17.9	-0.1	0.8
情報通信業	154.7	0.4	-2.0	17.6	2.3	0.4	137.1	17.8	-0.6	-0.8
運輸業、郵便業	170.8	-7.0	-2.4	32.2	-13.5	-2.5	138.6	18.9	-1.8	-0.7
卸売業、小売業	135.5	-1.0	1.1	7.7	20.1	12.3	127.8	19.4	-1.0	-0.6
金融業、保険業	134.6	-3.3	-0.3	6.2	-8.5	-8.9	128.4	17.8	-1.1	-0.3
学術研究、専門・技術サービス業	140.3	-6.5	-1.6	13.6	-7.5	1.4	126.7	16.6	-1.0	-0.2
宿泊業、飲食サービス業	128.4	-2.6	1.9	7.7	18.3	5.4	120.7	18.6	-0.2	1.2
生活関連サービス、娯楽業	131.2	-4.2	-0.3	9.8	-10.1	44.1	121.4	17.5	-0.6	-0.2
教育、学習支援業	110.1	2.9	1.8	7.6	-5.7	35.4	102.5	15.7	-0.5	0.0
医療、福祉	141.5	-1.2	-1.6	6.2	-7.1	-1.6	135.3	18.7	0.6	0.3
複合サービス事業	143.7	-10.8	-0.8	2.2	10.2	-51.2	141.5	18.6	-0.9	1.1
サービス業 (他に分類されないもの)	137.7	-7.0	1.4	12.2	-3.6	-0.3	125.5	18.6	-0.1	1.4

### 3 雇用の動き

#### (1) 事業所規模5人以上

1月の調査産業計における本月末推計常用労働者数は、前年比 0.3%減の 704,512人であった。常用労働者に占める「パートタイム労働者比率」は、前年と比べ0.4ポイント減の 26.5%だった。また、調査産業計における労働異動率は、「入職率」が、前年と比べ0.71ポイント減の0.79%、「離職率」が、前年と比べ 0.37ポイント減の 1.43%であった。

常用労働者数、パートタイム労働者比率及び労働異動率

産業名	常用労働者									
	本月末				パートタイム		入職率		離職率	
	労働者数	前月比	前年比	労働者比率	前年差	%	ポイント	%	ポイント	
調査産業計	704,512	-1.1	-0.3	26.5	-0.4	0.79	-0.71	1.43	-0.37	
建設業	36,063	-1.7	4.5	2.9	-1.1	1.37	0.45	3.07	1.96	
製造業	197,096	1.6	0.6	12.8	-3.2	0.78	-0.61	1.25	-0.32	
電気・ガス 熱供給・水道業	5,141	0.0	-7.1	4.1	-3.4	0.00	-0.97	0.00	-0.30	
情報通信業	9,130	0.3	-1.1	4.3	0.4	1.02	-5.08	0.73	-0.69	
運輸業、郵便業	49,808	-0.3	0.3	20.3	11.4	0.24	-0.21	0.50	0.06	
卸売業、小売業	121,641	-2.1	-1.7	45.7	-3.7	0.38	-0.51	1.25	-0.84	
金融業、保険業	20,435	0.3	0.4	13.1	-2.0	0.61	-0.18	0.33	-0.51	
学術研究、専門・ 技術サービス業	12,312	-9.3	-9.5	9.5	-0.8	1.09	1.02	0.14	-0.44	
宿泊業、飲食 サービス業	40,918	-7.4	-9.1	77.8	7.9	0.86	-1.30	2.59	-4.20	
生活関連サー ビス、娯楽業	24,561	-6.5	-7.1	49.9	-10.3	1.13	0.02	0.71	-0.88	
教育、学習支援業	39,103	-0.1	-1.3	23.9	0.4	0.05	-0.12	0.19	0.17	
医療、福祉	87,751	-0.7	3.8	22.3	-4.8	0.52	-1.58	1.11	0.17	
複合サービス事業	5,897	0.1	1.8	17.4	-8.0	0.00	0.00	0.00	0.00	
サービス業 (他に分類されないもの)	49,422	-0.7	4.7	31.1	6.4	2.88	-1.34	4.51	0.70	

#### (2) 事業所規模30人以上

1月の調査産業計における本月末推計常用労働者数は、前年比 0.0%の 427,396人であった。常用労働者に占める「パートタイム労働者比率」は、前年と比べ 0.5ポイント減の、22.5%だった。また、調査産業計における労働異動率は、「入職率」が、前年と比べ0.78ポイント減の0.86%、「離職率」が、前年と比べ 0.56ポイント減の 1.24%であった。

常用労働者数、パートタイム労働者比率及び労働異動率

産業名	常用労働者									
	本月末				パートタイム		入職率		離職率	
	労働者数	前月比	前年比	労働者比率	前年差	%	ポイント	%	ポイント	
調査産業計	427,396	-0.5	0.0	22.5	-0.5	0.86	-0.78	1.24	-0.56	
建設業	11,179	-0.3	3.3	0.3	-3.5	1.27	1.12	1.27	0.51	
製造業	149,898	2.0	0.1	9.6	-3.0	0.50	-0.37	1.21	-0.45	
電気・ガス 熱供給・水道業	3,382	0.0	-10.9	0.5	-5.2	0.00	-1.52	0.00	-0.47	
情報通信業	6,346	1.1	-0.6	5.8	4.2	1.48	-6.32	0.54	0.25	
運輸業、郵便業	34,309	-0.2	0.8	24.8	13.3	0.35	-0.35	0.60	0.09	
卸売業、小売業	56,754	-2.7	-4.8	50.4	-7.9	0.71	-0.58	0.67	-1.53	
金融業、保険業	10,120	-0.2	0.0	11.1	-4.8	0.52	-0.42	0.67	-0.38	
学術研究、専門・ 技術サービス業	6,108	-18.4	-18.5	13.8	0.5	0.13	0.01	0.28	0.14	
宿泊業、飲食 サービス業	15,271	-6.7	-5.3	57.6	-0.8	1.61	1.07	1.91	-2.12	
生活関連サー ビス、娯楽業	11,427	-13.1	-14.8	50.2	-10.7	2.44	1.15	1.53	-1.61	
教育、学習支援業	25,687	0.0	-1.2	23.0	11.0	0.07	0.00	0.07	0.04	
医療、福祉	57,438	-0.3	6.1	14.0	-5.9	0.34	-2.81	0.58	-0.83	
複合サービス事業	2,644	0.3	-0.9	3.9	-7.6	0.00	0.00	0.00	0.00	
サービス業 (他に分類されないもの)	35,284	0.0	7.8	37.4	8.4	3.81	-1.74	5.08	0.66	

第1-1表 産業及び性別常用労働者の1人平均月間現金給与額(5人以上)

平成24年1月分

産 業	計					男			女		
	現金給与総額	きま っ て支給する給与	所定内給与	超過労働給与	特別に支払われた給与	現金給与総額	きま っ て支給する給与	特別に支払われた給与	現金給与総額	きま っ て支給する給与	特別に支払われた給与
TL 調査産業計	260,636	251,707	231,669	20,038	8,929	325,655	312,953	12,702	168,010	164,457	3,553
C 鉱業、採石業、砂利採取業	x	x	x	x	x	x	x	x	x	x	x
D 建設業	363,003	305,710	285,121	20,589	57,293	388,266	323,496	64,770	200,332	191,183	9,149
E 製造業	293,289	282,401	253,266	29,135	10,888	338,959	325,924	13,035	167,673	162,688	4,985
F 電気・ガス・熱供給・水道業	429,246	429,246	396,883	32,363	0	444,207	444,207	0	301,772	301,772	0
G 情報通信業	302,163	301,920	281,628	20,292	243	342,081	341,790	291	223,564	223,415	149
H 運輸業、郵便業	260,252	252,432	213,685	38,747	7,820	294,680	285,775	8,905	136,546	132,623	3,923
I 卸売業、小売業	219,533	213,714	202,054	11,660	5,819	309,405	299,332	10,073	122,402	121,180	1,222
J 金融業・保険業	348,303	347,454	329,016	18,438	849	469,861	468,616	1,245	230,128	229,664	464
K 不動産業・物品賃貸業	x	x	x	x	x	x	x	x	x	x	x
L 学術研究、専門・技術サービス業	355,673	343,427	310,830	32,597	12,246	408,812	397,311	11,501	215,012	200,795	14,217
M 宿泊業、飲食サービス業	111,694	111,543	105,514	6,029	151	155,324	155,180	144	86,077	85,921	156
N 生活関連サービス、娯楽業	174,070	173,832	163,699	10,133	238	246,754	246,379	375	128,863	128,710	153
O 教育、学習支援業	274,288	274,288	272,294	1,994	0	328,186	328,186	0	214,141	214,141	0
P 医療、福祉	266,233	259,903	241,178	18,725	6,330	359,214	357,597	1,617	230,208	222,052	8,156
Q 複合サービス事業	278,603	272,371	266,787	5,584	6,232	313,213	308,081	5,132	228,351	220,521	7,830
R サービス業(他に分類されないもの)	215,658	212,698	194,812	17,886	2,960	259,663	255,282	4,381	148,870	148,068	802
E09 食料品・たばこ	223,033	222,608	202,757	19,851	425	301,035	300,949	86	132,303	131,484	819
E11 繊維工業	218,341	214,409	199,179	15,230	3,932	280,533	272,928	7,605	157,308	156,982	326
E12 木材・木製品	276,480	276,480	243,523	32,957	0	288,462	288,462	0	182,477	182,477	0
E13 家具・装備品	246,014	246,014	206,501	39,513	0	278,655	278,655	0	140,548	140,548	0
E14 パルプ・紙	272,602	272,602	239,987	32,615	0	299,465	299,465	0	186,080	186,080	0
E15 印刷・同関連業	283,230	226,360	217,571	8,789	56,870	316,643	258,414	58,229	238,440	183,393	55,047
E16 化学、石油・石炭	333,955	333,509	308,161	25,348	446	388,659	388,115	544	219,377	219,138	239
E18 プラスチック製品	285,573	248,933	224,133	24,800	36,640	350,132	304,372	45,760	152,708	134,838	17,870
E19 ゴム製品	247,497	247,497	218,472	29,025	0	281,944	281,944	0	150,733	150,733	0
E21 窯業・土石製品	353,584	324,021	300,732	23,289	29,563	370,207	337,861	32,346	224,735	216,743	7,992
E22 鉄鋼業	246,613	242,835	195,555	47,280	3,778	264,571	260,289	4,282	172,936	171,224	1,712
E23 非鉄金属製造業	305,594	283,279	254,873	28,406	22,315	354,093	329,577	24,516	173,118	156,816	16,302
E24 金属製品製造業	222,715	222,715	200,741	21,974	0	253,450	253,450	0	160,575	160,575	0
E25 はん用機械器具	291,800	291,740	263,862	27,878	60	317,282	317,209	73	177,878	177,878	0
E26 生産用機械器具	344,558	343,120	316,444	26,676	1,438	374,695	373,079	1,616	190,659	190,132	527
E27 業務用機械器具	298,625	298,625	280,034	18,591	0	325,941	325,941	0	205,473	205,473	0
E28 電子・デバイス	322,258	313,869	286,475	27,394	8,389	366,619	358,052	8,567	185,590	177,751	7,839
E29 電気機械器具	289,241	289,222	256,798	32,424	19	323,421	323,404	17	169,187	169,162	25
E30 情報通信機械器具	300,888	300,888	275,509	25,379	0	351,767	351,767	0	165,801	165,801	0
E31 輸送用機械器具	352,271	325,063	280,332	44,731	27,208	382,308	351,525	30,783	191,555	183,474	8,081
E32 その他の製造業	276,156	255,466	240,482	14,984	20,690	350,514	317,259	33,255	153,713	153,713	0
I-1 卸売業	315,956	304,834	286,633	18,201	11,122	356,752	343,513	13,239	199,401	194,328	5,073
I-2 小売業	182,657	178,866	169,707	9,159	3,791	278,554	270,544	8,010	108,896	108,349	547
M75 宿泊業	210,490	210,490	197,577	12,913	0	239,502	239,502	0	176,371	176,371	0
MS M一括分	100,161	99,992	94,766	5,226	169	140,152	139,982	170	78,623	78,455	168
N80 娯楽業	182,350	181,734	180,285	1,449	616	262,974	262,240	734	99,418	98,922	496
P83 医療業	319,999	317,478	287,817	29,661	2,521	443,442	443,435	7	268,130	264,552	3,578
PS P一括分	213,790	203,745	195,687	8,058	10,045	266,806	263,421	3,385	194,869	182,446	12,423
R91 職業紹介・労働者派遣業	207,395	207,395	184,241	23,154	0	240,085	240,085	0	171,084	171,084	0
R92 その他の事業サービス業	163,808	161,816	145,472	16,344	1,992	207,164	204,393	2,771	100,830	99,969	861
RS R一括分	318,379	309,600	296,329	13,271	8,779	354,513	343,421	11,092	221,715	219,122	2,593

(注)「E09」はE09と10を、「E16」はE16と17を、「E32」はE32と20を、「M一括分」はM76、77を、「P一括分」はP84、85を、「R一括分」はR88、89、90、93、94、95をまとめて算定したものである。

また、Xは対象事業所が僅少のため、秘密保持上公表を控えたものである。

第1-2表 産業及び性別常用労働者の1人平均月間現金給与額(30人以上)

平成24年1月分

産 業	計					男			女		
	現金給与総額	きま っ て支給する給与	所定内給与	超過労働給与	特別に支払われた給与	現金給与総額	きま っ て支給する給与	特別に支払われた給与	現金給与総額	きま っ て支給する給与	特別に支払われた給与
TL 調査産業計	276,819	272,370	246,306	26,064	4,449	337,268	331,152	6,116	182,695	180,842	1,853
C 鉱業、採石業、砂利採取業	x	x	x	x	x	x	x	x	x	x	x
D 建設業	375,627	371,615	316,383	55,232	4,012	396,681	392,051	4,630	238,826	238,826	0
E 製造業	311,067	300,628	266,762	33,866	10,439	351,506	339,582	11,924	178,936	173,347	5,589
F 電気・ガス・熱供給・水道業	436,650	436,650	389,234	47,416	0	462,278	462,278	0	301,772	301,772	0
G 情報通信業	306,822	306,471	281,375	25,096	351	359,828	359,390	438	213,591	213,392	199
H 運輸業、郵便業	255,658	255,603	212,940	42,663	55	292,714	292,649	65	135,221	135,199	22
I 卸売業、小売業	220,681	219,089	206,230	12,859	1,592	332,634	329,622	3,012	126,485	126,088	397
J 金融業・保険業	360,084	359,486	346,916	12,570	598	482,953	482,702	251	239,986	239,049	937
K 不動産業・物品賃貸業	x	x	x	x	x	x	x	x	x	x	x
L 学術研究、専門・技術サービス業	327,829	327,534	293,401	34,133	295	382,893	382,534	359	171,209	171,095	114
M 宿泊業、飲食サービス業	153,446	153,245	143,614	9,631	201	200,952	200,712	240	119,815	119,642	173
N 生活関連サービス、娯楽業	175,039	174,526	157,208	17,318	513	234,823	234,117	706	128,346	127,984	362
O 教育、学習支援業	319,462	319,462	316,673	2,789	0	373,437	373,437	0	247,779	247,779	0
P 医療、福祉	295,665	293,677	267,996	25,681	1,988	371,122	369,339	1,783	254,978	252,879	2,099
Q 複合サービス事業	282,445	274,194	269,806	4,388	8,251	303,952	295,177	8,775	233,920	226,851	7,069
R サービス業(他に分類されないもの)	184,372	183,177	163,863	19,314	1,195	226,165	224,259	1,906	139,493	139,060	433
E09 食料品・たばこ	222,948	222,865	198,097	24,768	83	296,313	296,204	109	137,143	137,091	52
E11 繊維工業	242,596	234,527	206,519	28,008	8,069	309,806	294,094	15,712	171,638	171,638	0
E12 木材・木製品	334,282	334,282	275,467	58,815	0	350,154	350,154	0	205,122	205,122	0
E13 家具・装備品	291,153	291,153	235,306	55,847	0	309,725	309,725	0	187,244	187,244	0
E14 パルプ・紙	313,391	313,391	266,591	46,800	0	328,115	328,115	0	252,749	252,749	0
E15 印刷・同関連業	336,314	242,814	229,276	13,538	93,500	363,346	271,618	91,728	296,144	200,012	96,132
E16 化学、石油・石炭	329,041	329,041	305,076	23,965	0	385,875	385,875	0	218,781	218,781	0
E18 プラスチック製品	287,537	263,117	236,664	26,453	24,420	350,949	323,475	27,474	155,174	137,129	18,045
E19 ゴム製品	277,946	277,946	241,723	36,223	0	304,402	304,402	0	184,712	184,712	0
E21 窯業・土石製品	383,147	328,281	300,317	27,964	54,866	406,611	344,951	61,660	236,175	223,864	12,311
E22 鉄鋼業	315,505	308,224	277,425	30,799	7,281	366,624	357,760	8,864	163,410	160,840	2,570
E23 非鉄金属製造業	305,594	283,279	254,873	28,406	22,315	354,093	329,577	24,516	173,118	156,816	16,302
E24 金属製品製造業	248,076	248,076	214,146	33,930	0	264,346	264,346	0	176,807	176,807	0
E25 はん用機械器具	304,114	304,035	274,970	29,065	79	326,669	326,574	95	187,307	187,307	0
E26 生産用機械器具	365,499	363,323	332,843	30,480	2,176	389,450	387,120	2,330	193,156	192,085	1,071
E27 業務用機械器具	314,194	314,194	287,573	26,621	0	345,468	345,468	0	201,180	201,180	0
E28 電子・デバイス	339,372	329,959	299,786	30,173	9,413	374,216	365,002	9,214	210,091	199,937	10,154
E29 電気機械器具	298,867	298,846	264,986	33,860	21	331,201	331,182	19	178,197	178,167	30
E30 情報通信機械器具	315,351	315,351	290,423	24,928	0	355,208	355,208	0	186,896	186,896	0
E31 輸送用機械器具	364,182	340,119	291,570	48,549	24,063	384,481	357,757	26,724	215,615	211,031	4,584
E32 その他の製造業	277,352	277,352	261,382	15,970	0	354,880	354,880	0	153,100	153,100	0
I-1 卸売業	336,212	330,642	304,389	26,253	5,570	380,912	374,352	6,560	210,299	207,517	2,782
I-2 小売業	175,048	175,027	167,459	7,568	21	291,948	291,926	22	113,225	113,205	20
M75 宿泊業	210,490	210,490	197,577	12,913	0	239,502	239,502	0	176,371	176,371	0
MS M一括分	131,025	130,745	122,404	8,341	280	178,518	178,138	380	103,729	103,506	223
N80 娯楽業	136,122	134,936	133,104	1,832	1,186	195,346	193,525	1,821	97,784	97,010	774
P83 医療業	336,681	336,678	301,614	35,064	3	439,180	439,172	8	283,101	283,101	0
PS P一括分	241,480	236,869	223,584	13,285	4,611	285,294	281,271	4,023	216,878	211,936	4,942
R91 職業紹介・労働者派遣業	210,948	210,948	186,646	24,302	0	246,794	246,794	0	170,136	170,136	0
R92 その他の事業サービス業	145,366	142,695	126,942	15,753	2,671	193,873	189,498	4,375	96,283	95,336	947
RS R一括分	233,489	233,395	219,777	13,618	94	266,215	266,033	182	198,202	198,202	0

(注)「E09」はE09と10を、「E16」はE16と17を、「E32」はE32と20を、「M一括分」はM76、77を、「P一括分」はP84、85を、「R一括分」はR88、89、90、93、94、95をまとめて算定したものである。  
また、Xは対象事業所が僅少のため、秘密保持上公表を控えたものである。

第2-1表 産業及び性別常用労働者の1人平均月間出勤日数及び労働時間数(5人以上)

平成24年1月分

産 業	計				男				女				
	出勤日数	総実労働時間	所定内労働時間	所定外労働時間	出勤日数	総実労働時間	所定内労働時間	所定外労働時間	出勤日数	総実労働時間	所定内労働時間	所定外労働時間	
TL	調査産業計	18.1	140.8	129.6	11.2	18.5	154.7	139.3	15.4	17.5	121.1	115.8	5.3
C	鉱業、採石業、砂利採取業	x	x	x	x	x	x	x	x	x	x	x	x
D	建設業	19.1	154.6	145.2	9.4	19.4	157.8	147.6	10.2	17.3	134.5	130.1	4.4
E	製造業	17.7	150.6	135.4	15.2	17.8	156.7	139.0	17.7	17.5	133.6	125.4	8.2
F	電気・ガス・熱供給・水道業	18.0	139.9	131.8	8.1	17.9	140.2	131.6	8.6	18.0	137.0	133.2	3.8
G	情報通信業	17.8	147.9	134.2	13.7	18.0	152.7	136.7	16.0	17.3	138.5	129.3	9.2
H	運輸業、郵便業	18.7	168.0	139.5	28.5	19.2	183.1	149.8	33.3	16.9	113.2	102.3	10.9
I	卸売業、小売業	18.8	134.8	127.3	7.5	19.4	156.7	144.5	12.2	18.1	111.1	108.6	2.5
J	金融業・保険業	18.4	142.1	133.3	8.8	19.1	152.8	142.5	10.3	17.7	131.7	124.4	7.3
K	不動産業・物品賃貸業	x	x	x	x	x	x	x	x	x	x	x	x
L	学術研究、専門・技術サービス業	17.9	158.6	140.2	18.4	18.4	166.5	143.7	22.8	16.7	137.5	130.7	6.8
M	宿泊業、飲食サービス業	16.9	108.2	103.1	5.1	17.8	127.0	117.6	9.4	16.3	97.1	94.5	2.6
N	生活関連サービス、娯楽業	19.1	128.9	122.7	6.2	19.5	143.3	133.3	10.0	18.8	119.9	116.1	3.8
O	教育、学習支援業	15.4	109.2	103.7	5.5	16.6	120.0	112.8	7.2	14.0	97.2	93.6	3.6
P	医療、福祉	18.4	135.3	129.7	5.6	18.6	142.4	135.8	6.6	18.3	132.4	127.3	5.1
Q	複合サービス事業	18.3	137.4	134.6	2.8	18.7	142.8	139.8	3.0	17.7	129.6	127.0	2.6
R	サービス業(他に分類されないもの)	18.7	142.3	131.0	11.3	19.3	154.8	141.2	13.6	17.8	123.4	115.5	7.9
E09	食料品・たばこ	19.1	146.3	134.4	11.9	19.0	154.3	141.0	13.3	19.2	136.9	126.7	10.2
E11	繊維工業	18.3	150.1	137.3	12.8	18.8	161.9	145.1	16.8	17.8	138.5	129.6	8.9
E12	木材・木製品	18.1	156.4	135.9	20.5	18.3	159.9	138.6	21.3	16.6	128.1	114.4	13.7
E13	家具・装備品	18.2	163.8	140.2	23.6	18.5	173.0	144.9	28.1	17.1	134.2	125.1	9.1
E14	パルプ・紙	18.0	152.9	134.2	18.7	18.4	162.5	140.0	22.5	16.8	122.1	115.7	6.4
E15	印刷・関連連業	17.8	140.0	127.1	12.9	17.7	143.2	127.9	15.3	17.9	135.7	126.0	9.7
E16	化学、石油・石炭	18.0	148.0	133.7	14.3	18.4	155.8	138.5	17.3	17.1	131.7	123.7	8.0
E18	プラスチック製品	17.5	144.1	130.8	13.3	18.1	156.3	139.4	16.9	16.4	119.3	113.3	6.0
E19	ゴム製品	16.4	139.8	125.1	14.7	16.4	143.0	128.0	15.0	16.5	130.8	116.9	13.9
E21	窯業・土石製品	16.0	134.5	125.2	9.3	16.0	135.3	125.4	9.9	15.9	127.7	123.0	4.7
E22	鉄鋼業	17.3	163.2	136.2	27.0	17.5	170.7	138.3	32.4	16.4	132.2	127.5	4.7
E23	非鉄金属製造業	15.4	131.5	119.5	12.0	15.7	137.1	122.4	14.7	14.8	116.2	111.7	4.5
E24	金属製品製造業	17.6	151.8	135.3	16.5	17.5	154.0	134.9	19.1	17.7	147.5	136.2	11.3
E25	はん用機械器具	17.3	143.7	130.4	13.3	17.3	147.7	132.6	15.1	17.2	125.6	120.4	5.2
E26	生産用機械器具	18.0	150.5	134.5	16.0	18.4	156.7	138.3	18.4	16.1	118.8	115.3	3.5
E27	業務用機械器具	17.0	144.2	135.2	9.0	17.2	148.5	137.9	10.6	16.4	129.4	126.0	3.4
E28	電子・デバイス	15.6	134.2	123.9	10.3	15.5	138.3	125.9	12.4	16.0	121.6	117.8	3.8
E29	電気機械器具	17.1	151.6	135.9	15.7	17.1	154.8	137.7	17.1	17.1	139.9	129.4	10.5
E30	情報通信機械器具	16.7	140.4	128.3	12.1	17.1	148.0	133.4	14.6	15.4	120.1	114.7	5.4
E31	輸送用機械器具	18.5	166.2	145.9	20.3	18.7	170.6	148.3	22.3	17.5	142.0	132.9	9.1
E32	その他の製造業	18.5	147.0	137.8	9.2	18.9	156.6	144.2	12.4	17.7	131.2	127.4	3.8
I-1	卸売業	17.9	146.2	137.1	9.1	18.7	153.9	143.5	10.4	15.7	124.5	118.9	5.6
I-2	小売業	19.1	130.4	123.5	6.9	19.9	158.5	145.2	13.3	18.6	108.8	106.8	2.0
M75	宿泊業	23.3	176.3	167.2	9.1	24.1	186.0	176.2	9.8	22.3	165.0	156.7	8.3
MS	M一括分	16.1	100.2	95.6	4.6	16.7	116.3	107.0	9.3	15.8	91.5	89.4	2.1
N80	娯楽業	20.4	125.4	124.4	1.0	21.9	154.8	153.0	1.8	19.0	95.1	94.9	0.2
P83	医療業	17.8	134.5	125.2	9.3	17.5	136.2	125.8	10.4	17.9	133.7	124.9	8.8
PS	P一括分	19.0	135.9	134.0	1.9	19.7	149.1	146.7	2.4	18.7	131.2	129.5	1.7
R91	職業紹介・労働者派遣業	19.6	159.5	142.7	16.8	19.7	161.2	141.5	19.7	15.7	151.2	144.0	13.5
R92	その他の事業サービス業	18.0	124.9	116.4	8.5	19.0	145.7	134.5	11.2	16.6	94.6	90.0	4.6
RS	R一括分	18.8	149.2	140.4	8.8	19.5	161.4	150.6	10.8	17.1	116.9	113.4	3.5

(注)第1表の(注)参照。



第2-2表 産業及び性別常用労働者の1人平均月間出勤日数及び労働時間数(30人以上)

平成24年1月分

産 業	計				男				女				
	出勤日数	総実 労働時間	所定内 労働時間	所定外 労働時間	出勤日数	総実 労働時間	所定内 労働時間	所定外 労働時間	出勤日数	総実 労働時間	所定内 労働時間	所定外 労働時間	
TL	調査産業計	18.1	144.7	131.0	13.7	18.4	157.0	138.9	18.1	17.7	125.7	118.7	7.0
C	鉱業、採石業、砂利採取業	x	x	x	x	x	x	x	x	x	x	x	x
D	建設業	18.0	156.7	131.7	25.0	18.5	161.2	134.4	26.8	14.9	128.1	114.3	13.8
E	製造業	17.7	153.5	136.7	16.8	17.8	158.5	139.6	18.9	17.5	137.4	127.3	10.1
F	電気・ガス・熱供給・水道業	17.9	141.9	133.0	8.9	17.9	142.7	132.9	9.8	18.0	137.0	133.2	3.8
G	情報通信業	17.8	154.7	137.1	17.6	18.1	162.4	141.1	21.3	17.4	141.3	130.2	11.1
H	運輸業、郵便業	18.9	170.8	138.6	32.2	19.7	187.1	149.0	38.1	16.6	117.8	104.8	13.0
I	卸売業、小売業	19.4	135.5	127.8	7.7	19.9	159.6	146.8	12.8	19.0	115.3	111.9	3.4
J	金融業・保険業	17.8	134.6	128.4	6.2	18.5	144.6	136.7	7.9	17.1	125.0	120.4	4.6
K	不動産業・物品賃貸業	x	x	x	x	x	x	x	x	x	x	x	x
L	学術研究、専門・技術サービス業	16.6	140.3	126.7	13.6	17.2	149.3	132.4	16.9	14.7	114.6	110.5	4.1
M	宿泊業、飲食サービス業	18.6	128.4	120.7	7.7	19.9	150.4	139.0	11.4	17.7	112.8	107.8	5.0
N	生活関連サービス、娯楽業	17.5	131.2	121.4	9.8	17.9	144.0	133.0	11.0	17.2	121.2	112.3	8.9
O	教育、学習支援業	15.7	110.1	102.5	7.6	17.3	124.7	115.2	9.5	13.5	90.8	85.7	5.1
P	医療、福祉	18.7	141.5	135.3	6.2	18.6	144.5	137.3	7.2	18.7	140.0	134.3	5.7
Q	複合サービス事業	18.6	143.7	141.5	2.2	18.6	144.0	141.8	2.2	18.5	142.9	140.8	2.1
R	サービス業(他に分類されないもの)	18.6	137.7	125.5	12.2	19.4	152.7	136.7	16.0	17.8	121.8	113.6	8.2
E09	食料品・たばこ	19.1	149.7	135.0	14.7	18.9	157.3	140.8	16.5	19.4	140.8	128.3	12.5
E11	繊維工業	18.1	152.2	136.3	15.9	18.4	159.0	144.4	14.6	17.7	144.9	127.7	17.2
E12	木材・木製品	18.1	176.6	139.7	36.9	18.5	180.3	141.7	38.6	15.2	146.6	122.9	23.7
E13	家具・装備品	18.3	177.3	145.2	32.1	18.5	182.9	148.1	34.8	17.3	146.1	129.3	16.8
E14	パルプ・紙	19.0	169.9	146.5	23.4	19.1	175.1	148.8	26.3	18.4	148.4	136.9	11.5
E15	印刷・同関連業	16.4	139.4	119.1	20.3	16.3	141.7	119.0	22.7	16.5	136.1	119.3	16.8
E16	化学、石油・石炭	17.8	146.6	132.5	14.1	18.3	154.4	137.3	17.1	17.0	131.3	123.1	8.2
E18	プラスチック製品	17.2	140.7	128.8	11.9	17.6	150.9	135.8	15.1	16.3	119.5	114.2	5.3
E19	ゴム製品	16.6	149.9	131.5	18.4	16.8	151.6	133.7	17.9	16.0	144.0	123.6	20.4
E21	窯業・土石製品	16.9	138.2	130.0	8.2	17.0	139.8	131.2	8.6	15.8	128.1	122.4	5.7
E22	鉄鋼業	17.2	152.2	133.9	18.3	17.7	161.4	138.6	22.8	15.5	124.8	119.9	4.9
E23	非鉄金属製造業	15.4	131.5	119.5	12.0	15.7	137.1	122.4	14.7	14.8	116.2	111.7	4.5
E24	金属製品製造業	18.0	159.8	138.3	21.5	18.1	161.8	138.8	23.0	17.8	150.9	135.8	15.1
E25	はん用機械器具	17.2	144.8	131.5	13.3	17.3	148.0	133.6	14.4	16.9	128.2	120.7	7.5
E26	生産用機械器具	17.8	155.6	136.1	19.5	18.3	162.0	140.2	21.8	14.0	109.9	106.8	3.1
E27	業務用機械器具	17.1	147.5	136.2	11.3	17.3	152.3	139.3	13.0	16.5	129.8	124.7	5.1
E28	電子・デバイス	15.6	136.4	125.3	11.1	15.4	138.9	125.9	13.0	16.1	127.4	123.3	4.1
E29	電気機械器具	17.2	153.6	137.7	15.9	17.2	155.5	138.6	16.9	17.2	146.5	134.3	12.2
E30	情報通信機械器具	16.7	141.9	129.6	12.3	16.9	146.3	132.1	14.2	16.1	128.0	121.8	6.2
E31	輸送用機械器具	18.6	169.7	147.8	21.9	18.7	171.5	148.4	23.1	18.5	156.4	143.9	12.5
E32	その他の製造業	17.5	139.6	130.2	9.4	18.2	150.3	136.8	13.5	18.2	122.3	119.5	2.8
I-1	卸売業	18.5	151.0	137.2	13.8	18.9	156.4	141.3	15.1	17.6	135.6	125.4	10.2
I-2	小売業	19.7	129.4	124.1	5.3	20.7	162.1	151.3	10.8	19.2	112.0	109.7	2.3
M75	宿泊業	23.3	176.3	167.2	9.1	24.1	186.0	176.2	9.8	22.3	165.0	156.7	8.3
MS	M一括分	16.8	109.6	102.5	7.1	17.5	129.7	117.4	12.3	16.4	98.0	93.9	4.1
N80	娯楽業	15.3	106.5	105.5	1.0	17.1	129.2	127.1	2.1	14.1	91.8	91.4	0.4
P83	医療業	17.8	135.6	126.6	9.0	17.5	136.4	125.9	10.5	18.0	135.2	127.0	8.2
PS	P一括分	19.9	149.5	146.9	2.6	20.0	154.8	151.7	3.1	19.8	146.6	144.2	2.4
R91	職業紹介・労働者派遣業	19.8	162.3	144.7	17.6	20.0	164.6	144.0	20.6	19.6	159.7	145.6	14.1
R92	その他の事業サービス業	17.9	115.7	107.9	7.8	19.1	138.8	127.4	11.4	16.6	92.5	88.2	4.3
RS	R一括分	16.4	127.6	119.2	8.4	17.6	157.3	142.4	14.9	15.3	95.7	94.2	1.5

(注)第1表の(注)参照。

第3-1表(1) 産業及び性別常用労働者の月末及び増加減少推計労働者数(5人以上)  
並びにパートタイム労働者数及びパートタイム労働者比率(計)

平成24年1月分

産 業	前調査期間 末 常用 労働者数	増 加 常 用 労働者数	減 少 常 用 労働者数	本調査期間 末 常用 労働者数	パートタイム	
					うちパートタイム 労働者数	パートタイム 労働者比率
TL 調査産業計	709,099	5,580	10,167	704,512	187,042	26.5
C 鉱業、採石業、砂利採取業	x	x	x	x	x	x
D 建設業	36,689	501	1,127	36,063	1,058	2.9
E 製造業	198,012	1,551	2,467	197,096	25,276	12.8
F 電気・ガス・熱供給・水道業	5,141	0	0	5,141	209	4.1
G 情報通信業	9,103	93	66	9,130	392	4.3
H 業	49,940	120	252	49,808	10,121	20.3
I 業	122,712	465	1,536	121,641	55,642	45.7
J 業	20,379	124	68	20,435	2,682	13.1
K 不動産業・物品賃貸業	x	x	x	x	x	x
L 学術研究、専門・技術サービス業	12,196	133	17	12,312	1,173	9.5
M 宿泊業、飲食サービス業	41,637	359	1,078	40,918	31,819	77.8
N 生活関連サービス、娯楽業	24,458	276	173	24,561	12,246	49.9
O 教育、学習支援業	39,159	19	75	39,103	9,331	23.9
P 医療、福祉	88,277	457	983	87,751	19,611	22.3
Q 複合サービス事業	5,897	0	0	5,897	1,028	17.4
R サービス業(他に分類されないもの)	50,239	1,448	2,265	49,422	15,379	31.1
E09 食料品・たばこ	25,398	176	222	25,352	8,879	35.0
E11 繊維工業	4,419	203	18	4,604	1,060	23.0
E12 木材・木製品	2,456	10	66	2,400	211	8.8
E13 家具・装備品	3,686	0	48	3,638	583	16.0
E14 パルプ・紙	1,944	17	5	1,956	244	12.5
E15 印刷・関連産業	3,342	34	15	3,361	605	18.0
E16 化学、石油・石炭	6,520	27	30	6,517	670	10.3
E18 プラスチック製品	14,148	89	34	14,203	2,325	16.4
E19 ゴム製品	1,599	34	21	1,612	215	13.3
E21 窯業・土石製品	3,168	6	6	3,168	52	1.6
E22 鉄鋼業	3,122	0	39	3,083	250	8.1
E23 非鉄金属製造業	2,187	41	23	2,205	378	17.1
E24 金属製品製造業	14,298	322	371	14,249	2,466	17.3
E25 はん用機械器具	9,059	60	398	8,721	991	11.4
E26 生産用機械器具	12,985	130	74	13,041	280	2.1
E27 業務用機械器具	7,486	0	8	7,478	171	2.3
E28 電子・デバイス	13,650	11	211	13,450	822	6.1
E29 電気機械器具	21,781	24	353	21,452	1,497	7.0
E30 情報通信機械器具	4,648	64	47	4,665	667	14.3
E31 輸送用機械器具	38,802	289	466	38,625	2,550	6.6
E32 その他の製造業	3,314	14	12	3,316	360	10.9
I-1 卸売業	34,022	105	550	33,577	5,895	17.6
I-2 小売業	88,690	360	986	88,064	49,747	56.5
M75 宿泊業	4,308	14	0	4,322	824	19.1
MS M一括分	37,329	345	1,078	36,596	30,995	84.7
N80 娯楽業	13,127	290	48	13,369	7,658	57.3
P83 医療業	43,495	165	238	43,422	8,062	18.6
PS P一括分	44,782	292	745	44,329	11,549	26.1
R91 職業紹介・労働者派遣業	16,969	908	1,439	16,438	4,029	24.5
R92 その他の事業サービス業	21,311	383	761	20,933	9,298	44.4
RS R一括分	11,959	157	65	12,051	2,052	17.0

(注)第1表の(注)参照。

第3-1表(2) 産業及び性別常用労働者の月末及び増加減少推計労働者数(5人以上)  
並びにパートタイム労働者数及びパートタイム労働者比率(男)

平成24年1月分

産 業	前調査期間 末 常用 労働者数	増 加 常 用 労働者数	減 少 常 用 労働者数	本調査期間 末 常用 労働者数	パートタイム	
					うちパートタイム 労働者数	パートタイム 労働者比率
TL 調査産業計	416,538	3,398	5,895	414,041	46,064	11.1
C 鉱業、採石業、砂利採取業	x	x	x	x	x	x
D 建設業	31,799	501	1,127	31,173	503	1.6
E 製造業	145,259	991	1,747	144,503	5,552	3.8
F 電気・ガス・熱供給・水道業	4,601	0	0	4,601	193	4.2
G 情報通信業	6,057	6	28	6,035	15	0.2
H 業	39,070	65	173	38,962	3,998	10.3
I 業	63,593	244	510	63,327	11,881	18.8
J 業	10,039	80	39	10,080	70	0.7
K 不動産業・物品賃貸業	x	x	x	x	x	x
L 学術研究、専門・技術サービス業	8,833	133	11	8,955	386	4.3
M 宿泊業、飲食サービス業	15,403	251	516	15,138	8,935	59.0
N 生活関連サービス、娯楽業	9,347	138	35	9,450	2,752	29.1
O 教育、学習支援業	20,635	5	0	20,640	2,989	14.5
P 医療、福祉	24,707	63	322	24,448	3,436	14.1
Q 複合サービス事業	3,492	0	0	3,492	280	8.0
R サービス業(他に分類されないもの)	30,260	904	1,347	29,817	4,810	16.1
E09 食料品・たばこ	13,651	104	117	13,638	1,979	14.5
E11 繊維工業	2,237	0	5	2,232	28	1.3
E12 木材・木製品	2,180	10	63	2,127	156	7.3
E13 家具・装備品	2,808	0	23	2,785	269	9.7
E14 パルプ・紙	1,482	17	5	1,494	40	2.7
E15 印刷・関連産業	1,910	34	15	1,929	227	11.8
E16 化学、石油・石炭	4,410	10	6	4,414	40	0.9
E18 プラスチック製品	9,505	82	12	9,575	339	3.5
E19 ゴム製品	1,179	27	17	1,189	70	5.9
E21 窯業・土石製品	2,806	6	6	2,806	32	1.1
E22 鉄鋼業	2,514	0	39	2,475	154	6.2
E23 非鉄金属製造業	1,603	32	23	1,612	97	6.0
E24 金属製品製造業	9,581	168	230	9,519	630	6.6
E25 はん用機械器具	7,383	58	294	7,147	352	4.9
E26 生産用機械器具	10,852	130	70	10,912	4	0.0
E27 業務用機械器具	5,789	0	7	5,782	32	0.6
E28 電子・デバイス	10,304	11	160	10,155	89	0.9
E29 電気機械器具	16,896	20	160	16,756	288	1.7
E30 情報通信機械器具	3,388	11	22	3,377	159	4.7
E31 輸送用機械器具	32,716	264	461	32,519	539	1.7
E32 その他の製造業	2,065	7	12	2,060	28	1.4
I-1 卸売業	25,048	26	49	25,025	1,986	7.9
I-2 小売業	38,545	218	461	38,302	9,895	25.8
M75 宿泊業	2,332	0	0	2,332	213	9.1
MS M一括分	13,071	251	516	12,806	8,722	68.1
N80 娯楽業	6,669	97	0	6,766	2,081	30.8
P83 医療業	12,858	53	53	12,858	2,457	19.1
PS P一括分	11,849	10	269	11,590	979	8.4
R91 職業紹介・労働者派遣業	8,935	530	820	8,645	1,124	13.0
R92 その他の事業サービス業	12,623	256	482	12,397	2,939	23.7
RS R一括分	8,702	118	45	8,775	747	8.5

(注)第1表の(注)参照。

第3-1表(3) 産業及び性別常用労働者の月末及び増加減少推計労働者数(5人以上)並びにパートタイム労働者数及びパートタイム労働者比率(女)

平成24年1月分

産 業	前調査期間 末 常 用 労働者数	増 加 常 用 労働者数	減 少 常 用 労働者数	本調査期間 末 常 用 労働者数	パートタイム	
					うちパートタイム 労働者数	パートタイム 労働者比率
TL 調査産業計	292,561	2,182	4,272	290,471	140,978	48.5
C 鉱業、採石業、砂利採取業	x	x	x	x	x	x
D 建設業	4,890	0	0	4,890	555	11.3
E 製造業	52,753	560	720	52,593	19,724	37.5
F 電気・ガス・熱供給・水道業	540	0	0	540	16	3.0
G 情報通信業	3,046	87	38	3,095	377	12.2
H 業	10,870	55	79	10,846	6,123	56.5
I 業	59,119	221	1,026	58,314	43,761	75.0
J 業	10,340	44	29	10,355	2,612	25.2
K 不動産業・物品賃貸業	x	x	x	x	x	x
L 学術研究、専門・技術サービス業	3,363	0	6	3,357	787	23.4
M 宿泊業、飲食サービス業	26,234	108	562	25,780	22,884	88.8
N 生活関連サービス、娯楽業	15,111	138	138	15,111	9,494	62.8
O 教育、学習支援業	18,524	14	75	18,463	6,342	34.3
P 医療、福祉	63,570	394	661	63,303	16,175	25.6
Q 複合サービス事業	2,405	0	0	2,405	748	31.1
R サービス業(他に分類されないもの)	19,979	544	918	19,605	10,569	53.9
E09 食料品・たばこ	11,747	72	105	11,714	6,900	58.9
E11 繊維工業	2,182	203	13	2,372	1,032	43.5
E12 木材・木製品	276	0	3	273	55	20.1
E13 家具・装備品	878	0	25	853	314	36.8
E14 パルプ・紙	462	0	0	462	204	44.2
E15 印刷・同関連業	1,432	0	0	1,432	378	26.4
E16 化学、石油・石炭	2,110	17	24	2,103	630	30.0
E18 プラスチック製品	4,643	7	22	4,628	1,986	42.9
E19 ゴム製品	420	7	4	423	145	34.3
E21 窯業・土石製品	362	0	0	362	20	5.5
E22 鉄鋼業	608	0	0	608	96	15.8
E23 非鉄金属製造業	584	9	0	593	281	47.4
E24 金属製品製造業	4,717	154	141	4,730	1,836	38.8
E25 はん用機械器具	1,676	2	104	1,574	639	40.6
E26 生産用機械器具	2,133	0	4	2,129	276	13.0
E27 業務用機械器具	1,697	0	1	1,696	139	8.2
E28 電子・デバイス	3,346	0	51	3,295	733	22.2
E29 電気機械器具	4,885	4	193	4,696	1,209	25.7
E30 情報通信機械器具	1,260	53	25	1,288	508	39.4
E31 輸送用機械器具	6,086	25	5	6,106	2,011	32.9
E32 その他の製造業	1,249	7	0	1,256	332	26.4
I-1 卸売業	8,974	79	501	8,552	3,909	45.7
I-2 小売業	50,145	142	525	49,762	39,852	80.1
M75 宿泊業	1,976	14	0	1,990	611	30.7
MS M 一括分	24,258	94	562	23,790	22,273	93.6
N80 娯楽業	6,458	193	48	6,603	5,577	84.5
P83 医療業	30,637	112	185	30,564	5,605	18.3
PS P 一括分	32,933	282	476	32,739	10,570	32.3
R91 職業紹介・労働者派遣業	8,034	378	619	7,793	2,905	37.3
R92 その他の事業サービス業	8,688	127	279	8,536	6,359	74.5
RS R 一括分	3,257	39	20	3,276	1,305	39.8

(注)第1表の(注)参照。

第3-2表(1) 産業及び性別常用労働者の月末及び増加減少推計労働者数(30人以上)並びにパートタイム労働者数及びパートタイム労働者比率(計)

平成24年1月分

産 業	前調査期間 末 常 用 労働者数	増 加 常 用 労働者数	減 少 常 用 労働者数	本調査期間 末 常 用 労働者数	パートタイム	
					うちパートタイム 労働者数	パートタイム 労働者比率
TL 調査産業計	429,056	3,672	5,332	427,396	96,257	22.5
C 鉱業、採石業、砂利採取業	x	x	x	x	x	x
D 建設業	11,179	142	142	11,179	37	0.3
E 製造業	150,978	754	1,834	149,898	14,409	9.6
F 電気・ガス・熱供給・水道業	3,382	0	0	3,382	16	0.5
G 情報通信業	6,287	93	34	6,346	365	5.8
H 業	34,394	120	205	34,309	8,514	24.8
I 業	56,733	402	381	56,754	28,595	50.4
J 業	10,135	53	68	10,120	1,119	11.1
K 不動産業・物品賃貸業	x	x	x	x	x	x
L 学術研究、専門・技術サービス業	6,117	8	17	6,108	845	13.8
M 宿泊業、飲食サービス業	15,316	247	292	15,271	8,797	57.6
N 生活関連サービス、娯楽業	11,324	276	173	11,427	5,731	50.2
O 教育、学習支援業	25,687	19	19	25,687	5,903	23.0
P 医療、福祉	57,575	195	332	57,438	8,059	14.0
Q 複合サービス事業	2,644	0	0	2,644	104	3.9
R サービス業(他に分類されないもの)	35,736	1,363	1,815	35,284	13,183	37.4
E09 食料品・たばこ	20,010	176	222	19,964	6,635	33.2
E11 繊維工業	1,500	3	18	1,485	169	11.4
E12 木材・木製品	1,168	10	16	1,162	17	1.5
E13 家具・装備品	2,051	0	0	2,051	145	7.1
E14 パルプ・紙	1,081	3	5	1,079	67	6.2
E15 印刷・同関連業	2,046	0	15	2,031	325	16.0
E16 化学、石油・石炭	5,736	27	30	5,733	617	10.8
E18 プラスチック製品	9,878	40	34	9,884	1,472	14.9
E19 ゴム製品	1,258	34	21	1,271	44	3.5
E21 窯業・土石製品	1,707	6	6	1,707	52	3.0
E22 鉄鋼業	1,610	0	0	1,610	76	4.7
E23 非鉄金属製造業	2,187	41	23	2,205	378	17.1
E24 金属製品製造業	7,452	40	89	7,403	566	7.6
E25 はん用機械器具	6,898	18	356	6,560	669	10.2
E26 生産用機械器具	8,628	13	74	8,567	75	0.9
E27 業務用機械器具	5,229	0	8	5,221	171	3.3
E28 電子・デバイス	12,175	11	211	11,975	361	3.0
E29 電気機械器具	19,571	7	181	19,397	1,025	5.3
E30 情報通信機械器具	4,058	22	47	4,033	288	7.1
E31 輸送用機械器具	34,879	289	466	34,702	999	2.9
E32 その他の製造業	1,856	14	12	1,858	258	13.9
I-1 卸売業	16,052	105	75	16,082	2,218	13.8
I-2 小売業	40,681	297	306	40,672	26,377	64.9
M75 宿泊業	4,308	14	0	4,322	824	19.1
MS M 一括分	11,008	233	292	10,949	7,973	72.8
N80 娯楽業	6,764	290	48	7,006	5,798	82.8
P83 医療業	32,767	165	238	32,694	5,134	15.7
PS P 一括分	24,808	30	94	24,744	2,925	11.8
R91 職業紹介・労働者派遣業	16,037	908	1,411	15,534	3,489	22.5
R92 その他の事業サービス業	15,732	383	339	15,776	8,359	53.0
RS R 一括分	3,967	72	65	3,974	1,335	33.6

(注)第1表の(注)参照。

第3-2表(2) 産業及び性別常用労働者の月末及び増加減少推計労働者数(30人以上)並びにパートタイム労働者数及びパートタイム労働者比率(男)

平成24年1月分

産 業	前調査期間 末 常 用 労働者数	増 加 常 用 労働者数	減 少 常 用 労働者数	本調査期間 末 常 用 労働者数	パートタイム労働者		パートタイム 労働者比率
					うちパートタイム 労働者数	パートタイム 労働者比率	
TL 調査産業計	261,227	2,152	3,090	260,289	22,574		8.7
C 鉱業、採石業、砂利採取業	x	x	x	x	x		x
D 建設業	9,688	142	142	9,688	25		0.3
E 製造業	115,557	577	1,320	114,814	3,149		2.7
F 電気・ガス・熱供給・水道業	2,842	0	0	2,842	0		0.0
G 情報通信業	4,038	6	28	4,016	15		0.4
H 業	26,323	65	173	26,215	3,458		13.2
I 業	25,929	181	183	25,927	3,994		15.4
J 業	5,021	9	39	4,991	70		1.4
K 不動産業・物品賃貸業	x	x	x	x	x		x
L 学術研究、専門・技術サービス業	4,524	8	11	4,521	320		7.1
M 宿泊業、飲食サービス業	6,347	139	155	6,331	2,223		35.1
N 生活関連サービス、娯楽業	4,937	138	35	5,040	1,588		31.5
O 教育、学習支援業	14,651	5	0	14,656	1,539		10.5
P 医療、福祉	20,144	63	60	20,147	2,361		11.7
Q 複合サービス事業	1,832	0	0	1,832	44		2.4
R サービス業(他に分類されないもの)	18,450	819	944	18,325	3,604		19.7
E09 食料品・たばこ	10,781	104	117	10,768	1,550		14.4
E11 繊維工業	769	0	5	764	3		0.4
E12 木材・木製品	1,039	10	13	1,036	12		1.2
E13 家具・装備品	1,740	0	0	1,740	62		3.6
E14 パルプ・紙	870	3	5	868	3		0.3
E15 印刷・同関連業	1,226	0	15	1,211	74		6.1
E16 化学、石油・石炭	3,782	10	6	3,786	29		0.8
E18 プラスチック製品	6,670	33	12	6,691	80		1.2
E19 ゴム製品	980	27	17	990	13		1.3
E21 窯業・土石製品	1,472	6	6	1,472	32		2.2
E22 鉄鋼業	1,205	0	0	1,205	58		4.8
E23 非鉄金属製造業	1,603	32	23	1,612	97		6.0
E24 金属製品製造業	6,078	27	89	6,016	288		4.8
E25 はん用機械器具	5,758	16	252	5,522	225		4.1
E26 生産用機械器具	7,577	13	70	7,520	4		0.1
E27 業務用機械器具	4,096	0	7	4,089	32		0.8
E28 電子・デバイス	9,586	11	160	9,437	48		0.5
E29 電気機械器具	15,379	3	28	15,354	223		1.5
E30 情報通信機械器具	3,093	11	22	3,082	75		2.4
E31 輸送用機械器具	30,707	264	461	30,510	213		0.7
E32 その他の製造業	1,146	7	12	1,141	28		2.5
I-1 卸売業	11,869	26	49	11,846	547		4.6
I-2 小売業	14,060	155	134	14,081	3,447		24.5
M75 宿泊業	2,332	0	0	2,332	213		9.1
MS M一括分	4,015	139	155	3,999	2,010		50.3
N80 娯楽業	2,657	97	0	2,754	1,788		64.9
P83 医療業	11,236	53	53	11,236	1,982		17.6
PS P一括分	8,908	10	7	8,911	379		4.3
R91 職業紹介・労働者派遣業	8,535	530	792	8,273	836		10.1
R92 その他の事業サービス業	7,849	256	107	7,998	2,443		30.5
RS R一括分	2,066	33	45	2,054	325		15.8

(注)第1表の(注)参照。

第3-2表(3) 産業及び性別常用労働者の月末及び増加減少推計労働者数(30人以上)並びにパートタイム労働者数及びパートタイム労働者比率(女)

平成24年1月分

産 業	前調査期間 末 常 用 労働者数	増 加 常 用 労働者数	減 少 常 用 労働者数	本調査期間 末 常 用 労働者数	パートタイム労働者		パートタイム 労働者比率
					うちパートタイム 労働者数	パートタイム 労働者比率	
TL 調査産業計	167,829	1,520	2,242	167,107	73,683		44.1
C 鉱業、採石業、砂利採取業	x	x	x	x	x		x
D 建設業	1,491	0	0	1,491	12		0.8
E 製造業	35,421	177	514	35,084	11,260		32.1
F 電気・ガス・熱供給・水道業	540	0	0	540	16		3.0
G 情報通信業	2,249	87	6	2,330	350		15.0
H 業	8,071	55	32	8,094	5,056		62.5
I 業	30,804	221	198	30,827	24,601		79.8
J 業	5,114	44	29	5,129	1,049		20.5
K 不動産業・物品賃貸業	x	x	x	x	x		x
L 学術研究、専門・技術サービス業	1,593	0	6	1,587	525		33.1
M 宿泊業、飲食サービス業	8,969	108	137	8,940	6,574		73.5
N 生活関連サービス、娯楽業	6,387	138	138	6,387	4,143		64.9
O 教育、学習支援業	11,036	14	19	11,031	4,364		39.6
P 医療、福祉	37,431	132	272	37,291	5,698		15.3
Q 複合サービス事業	812	0	0	812	60		7.4
R サービス業(他に分類されないもの)	17,286	544	871	16,959	9,579		56.5
E09 食料品・たばこ	9,229	72	105	9,196	5,085		55.3
E11 繊維工業	731	3	13	721	166		23.0
E12 木材・木製品	129	0	3	126	5		4.0
E13 家具・装備品	311	0	0	311	83		26.7
E14 パルプ・紙	211	0	0	211	64		30.3
E15 印刷・同関連業	820	0	0	820	251		30.6
E16 化学、石油・石炭	1,954	17	24	1,947	588		30.2
E18 プラスチック製品	3,208	7	22	3,193	1,392		43.6
E19 ゴム製品	278	7	4	281	31		11.0
E21 窯業・土石製品	235	0	0	235	20		8.5
E22 鉄鋼業	405	0	0	405	18		4.4
E23 非鉄金属製造業	584	9	0	593	281		47.4
E24 金属製品製造業	1,374	13	0	1,387	278		20.0
E25 はん用機械器具	1,140	2	104	1,038	444		42.8
E26 生産用機械器具	1,051	0	4	1,047	71		6.8
E27 業務用機械器具	1,133	0	1	1,132	139		12.3
E28 電子・デバイス	2,589	0	51	2,538	313		12.3
E29 電気機械器具	4,192	4	153	4,043	802		19.8
E30 情報通信機械器具	965	11	25	951	213		22.4
E31 輸送用機械器具	4,172	25	5	4,192	786		18.8
E32 その他の製造業	710	7	0	717	230		32.1
I-1 卸売業	4,183	79	26	4,236	1,671		39.4
I-2 小売業	26,621	142	172	26,591	22,930		86.2
M75 宿泊業	1,976	14	0	1,990	611		30.7
MS M一括分	6,993	94	137	6,950	5,963		85.8
N80 娯楽業	4,107	193	48	4,252	4,010		94.3
P83 医療業	21,531	112	185	21,458	3,152		14.7
PS P一括分	15,900	20	87	15,833	2,546		16.1
R91 職業紹介・労働者派遣業	7,502	378	619	7,261	2,653		36.5
R92 その他の事業サービス業	7,883	127	232	7,778	5,916		76.1
RS R一括分	1,901	39	20	1,920	1,010		52.6

(注)第1表の(注)参照。

第4-1表(1) 産業、就業形態別全常用労働者の1人平均月間現金給与額(5人以上)

平成24年1月分

産 業	一 般 労 働 者					パ ー ト タ イ ム 労 働 者				
	現金給与総額	きまって	所定内給与	超過労働給与	特別に支払 われた給与	現金給与総額	きまって	所定内給与	超過労働給与	特別に支払 われた給与
		支給する給与					支給する給与			
TL 調査産業計	321,496	309,617	283,232	26,385	11,879	92,629	91,845	89,326	2,519	784
E 製造業	321,246	308,894	276,146	32,748	12,352	103,255	102,316	97,741	4,575	939
L 卸売業・小売業	328,524	318,068	297,401	20,667	10,456	90,812	90,469	89,445	1,024	343
P 医療・福祉	310,281	303,487	279,616	23,871	6,794	114,199	109,469	108,504	965	4,730

第4-1表(2) 産業、就業形態別全常用労働者の1人平均出勤日数及び実労働時間(5人以上)

平成24年1月分

産 業	一 般 労 働 者				パ ー ト タ イ ム 労 働 者			
	出勤日数	総実労働時間	所定内	所定外	出勤日数	総実労働時間	所定内	所定外
			労働時間	労働時間			労働時間	労働時間
TL 調査産業計	19.0	158.8	144.3	14.5	15.7	91.2	89.1	2.1
E 製造業	17.9	156.4	139.6	16.8	16.9	110.5	106.4	4.1
I 卸売業・小売業	20.0	165.6	152.5	13.1	17.4	98.5	97.5	1.0
P 医療・福祉	20.1	153.3	146.3	7.0	12.7	72.6	72.1	0.5

第4-1表(3) 産業、就業形態別全常用労働者の前月末、増加、減少及び本月末推計労働者数(5人以上)

平成24年1月分

産 業	一 般 労 働 者				パ ー ト タ イ ム 労 働 者			
	前調査期間末	増 加	減 少	本調査期間末	前調査期間末	増 加	減 少	本調査期間末
	一般労働者数	一般労働者数	一般労働者数	一般労働者数	パートタイム労働者数	パートタイム労働者数	パートタイム労働者数	パートタイム労働者数
TL 調査産業計	520,233	3,409	6,229	517,470	188,866	2,171	3,938	187,042
E 製造業	172,617	1,133	1,913	171,820	25,395	418	554	25,276
I 卸売業・小売業	66,319	70	389	65,999	56,393	395	1,147	55,642
P 医療・福祉	68,345	108	350	68,140	19,932	349	633	19,611

第4-2表(1) 産業、就業形態別全常用労働者の1人平均月間現金給与額(30人以上)

平成24年1月分

産 業		一 般 労 働 者					パ ー ト タ イ ム 労 働 者				
		現金給与総額	きまって	所定内給与	超過労働給与	特別に支払	現金給与総額	きまって	所定内給与	超過労働給与	特別に支払
			支給する給与			われた給与		支給する給与			われた給与
TL	調査産業計	327,333	321,638	289,128	32,510	5,695	102,496	102,346	98,526	3,820	150
E	製造業	332,440	320,924	284,168	36,756	11,516	109,538	109,253	102,642	6,611	285
I	卸売業・小売業	346,303	343,115	318,208	24,907	3,188	96,729	96,712	95,741	971	17
P	医療・福祉	321,905	319,637	290,088	29,549	2,268	135,348	135,071	133,025	2,046	277

第4-2表(2) 産業、就業形態別全常用労働者の1人平均出勤日数及び実労働時間(30人以上)

平成24年1月分

産 業		一 般 労 働 者				パ ー ト タ イ ム 労 働 者			
		出勤日数	総実労働時間	所定内	所定外	出勤日数	総実労働時間	所定内	所定外
				労働時間	労働時間			労働時間	労働時間
TL	調査産業計	18.8	159.4	142.6	16.8	16.1	94.3	91.2	3.1
E	製造業	17.8	157.6	139.6	18.0	17.3	115.5	109.6	5.9
I	卸売業・小売業	20.2	169.6	155.2	14.4	18.5	101.8	100.8	1.0
P	医療・福祉	19.9	153.7	146.6	7.1	11.2	67.3	66.3	1.0

第4-2表(3) 産業、就業形態別全常用労働者の前月末、増加、減少及び本月末推計労働者数(30人以上)

平成24年1月分

産 業		一 般 労 働 者				パ ー ト タ イ ム 労 働 者			
		前調査期間末	増 加	減 少	本調査期間末	前調査期間末	増 加	減 少	本調査期間末
		一般労働者数	一般労働者数	一般労働者数	一般労働者数	パートタイム労働者数	パートタイム労働者数	パートタイム労働者数	パートタイム労働者数
TL	調査産業計	332,895	2,316	4,100	331,139	96,161	1,356	1,232	96,257
E	製造業	136,537	629	1,665	135,489	14,441	125	169	14,409
I	卸売業・小売業	28,205	70	115	28,159	28,528	332	266	28,595
P	医療・福祉	49,457	108	222	49,379	8,118	87	110	8,059

第5-1表 産業別賃金指数（5人以上）

平成24年1月分

（平成22年＝100）

年 月	名目賃金指数（現金給与総額）				実質賃金指数（現金給与総額）				名目賃金指数（定期給与）				実質賃金指数（定期給与）			
	調 査 産業計	左のうち主な産業			調 査 産業計	左のうち主な産業			調 査 産業計	左のうち主な産業			調 査 産業計	左のうち主な産業		
		製造業	卸売業・小売業	医療・福祉		製造業	卸売業・小売業	医療・福祉		製造業	卸売業・小売業	医療・福祉		製造業	卸売業・小売業	医療・福祉
平成 19年	102.9	103.8	111.0	95.3	101.4	102.3	109.4	93.9	100.9	102.1	106.1	95.0	99.4	100.6	104.5	93.6
20	107.1	104.5	120.0	102.3	104.2	101.7	116.7	99.5	105.6	103.5	114.4	103.0	102.7	100.7	111.3	100.2
21	99.9	95.0	99.5	99.8	98.9	94.1	98.5	98.8	100.3	96.7	101.3	100.8	99.3	95.7	100.3	99.8
22	100.0	100.0	100.0	100.0	100.0	100.0	100.0	100.0	100.0	100.0	100.0	100.0	100.0	100.0	100.0	100.0
23	100.8	101.3	110.4	102.2	101.1	101.6	110.7	102.5	100.5	100.2	109.9	102.3	100.8	100.5	110.2	102.6
平成22年1月	85.3	83.3	89.3	81.9	84.7	82.7	88.7	81.3	99.6	97.3	102.5	99.4	98.9	96.6	101.8	98.7
2	84.7	82.7	87.4	82.6	84.5	82.5	87.2	82.4	100.4	99.9	100.4	100.2	100.2	99.7	100.2	100.0
3	86.7	84.0	91.7	84.4	86.2	83.5	91.2	83.9	100.1	99.2	102.2	98.8	99.5	98.6	101.6	98.2
4	87.1	85.0	89.2	81.9	86.6	84.5	88.7	81.4	102.4	101.9	102.0	99.1	101.8	101.3	101.4	98.5
5	85.0	82.6	87.1	81.0	84.8	82.4	86.9	80.8	99.2	99.0	100.6	98.2	99.0	98.8	100.4	98.0
6	133.7	119.7	106.2	161.4	133.6	119.6	106.1	161.2	101.0	100.2	100.2	100.8	100.9	100.1	100.1	100.7
7	120.1	139.9	140.2	100.0	121.1	141.0	141.3	100.8	100.0	101.4	98.2	100.7	100.8	102.2	99.0	101.5
8	85.6	85.3	85.6	87.1	86.0	85.7	86.0	87.5	98.8	99.2	98.1	100.5	99.3	99.7	98.6	101.0
9	84.2	84.3	86.0	81.9	84.5	84.6	86.3	82.1	99.5	100.8	99.0	99.2	99.8	101.1	99.3	99.5
10	84.5	83.8	84.2	82.8	84.7	84.0	84.4	83.0	99.8	100.2	96.7	100.5	100.0	100.4	96.9	100.7
11	87.4	89.6	86.2	84.1	87.8	90.0	86.5	84.4	99.6	100.1	99.5	100.9	100.0	100.5	99.9	101.3
12	175.4	180.0	166.8	190.8	175.9	180.5	167.3	191.4	99.7	100.8	100.7	101.8	100.0	101.1	101.0	102.1
平成23年1月	84.5	83.2	91.3	85.2	84.8	83.5	91.6	85.5	99.0	98.6	105.2	103.3	99.3	98.9	105.5	103.6
2	84.5	84.6	92.6	83.5	84.8	84.9	92.9	83.8	99.9	101.3	106.1	101.2	100.2	101.6	106.4	101.5
3	86.7	84.5	94.7	90.9	86.6	84.4	94.6	90.8	99.3	99.9	103.4	103.3	99.2	99.8	103.3	103.2
4	85.9	83.5	95.3	86.5	86.1	83.7	95.5	86.7	100.0	98.7	107.7	103.6	100.2	98.9	107.9	103.8
5	84.2	81.3	94.3	86.0	84.5	81.6	94.7	86.3	99.3	97.6	107.8	104.3	99.7	98.0	108.2	104.7
6	134.9	125.5	126.8	155.3	135.6	126.1	127.4	156.1	101.0	100.7	108.8	101.4	101.5	101.2	109.3	101.9
7	123.7	142.2	151.7	109.3	123.8	142.3	151.9	109.4	101.3	100.5	112.1	101.1	101.4	100.6	112.2	101.2
8	87.4	88.6	101.3	83.5	87.5	88.7	101.4	83.6	100.3	99.7	113.8	100.9	100.4	99.8	113.9	101.0
9	85.6	83.6	98.0	84.1	85.7	83.7	98.1	84.2	101.1	100.4	113.2	101.2	101.2	100.5	113.3	101.3
10	86.2	84.5	98.0	83.4	86.3	84.6	98.1	83.5	101.8	101.7	112.7	101.2	101.9	101.8	112.8	101.3
11	89.5	90.2	105.3	89.5	90.4	91.1	106.4	90.4	101.5	101.3	113.4	104.4	102.5	102.3	114.5	105.5
12	176.8	184.3	175.4	189.7	178.2	185.8	176.8	191.2	101.6	102.0	114.5	101.7	102.4	102.8	115.4	102.5
平成24年1月	87.5	84.7	99.4	87.4	87.9	85.0	99.8	87.8	100.3	98.6	111.7	103.6	100.7	99.0	112.1	104.0

（注1）実質賃金指数＝（名目賃金指数）÷（消費者物価指数（前橋市）の持ち家の帰属家賃を除く総合）×100

（注2）平成24年1月に指数の基準年を従来の平成17年から平成22年に更新した。これに伴い、過去に公表した平成23年12月分までの全ての指数を改訂している。



第5-2表 産業別賃金指数（30人以上）

平成24年1月分

（平成22年＝100）

年 月	名目賃金指数（現金給与総額）				実質賃金指数（現金給与総額）				名目賃金指数（定期給与）				実質賃金指数（定期給与）			
	調 査 産業計	左のうち主な産業			調 査 産業計	左のうち主な産業			調 査 産業計	左のうち主な産業			調 査 産業計	左のうち主な産業		
		製造業	卸・小売業	医療・福祉		製造業	卸・小売業	医療・福祉		製造業	卸・小売業	医療・福祉		製造業	卸・小売業	医療・福祉
平成 1 9年	100.8	103.3	100.9	89.0	99.3	101.8	99.4	87.7	98.9	101.3	94.8	89.9	97.4	99.8	93.4	88.6
2 0	103.7	105.0	104.3	93.5	100.9	102.1	101.5	91.0	102.1	103.0	99.4	93.2	99.3	100.2	96.7	90.7
2 1	97.5	94.3	94.0	97.5	96.5	93.4	93.1	96.5	98.2	96.2	93.8	97.6	97.2	95.2	92.9	96.6
2 2	100.0	100.0	100.0	100.0	100.0	100.0	100.0	100.0	100.0	100.0	100.0	100.0	100.0	100.0	100.0	100.0
2 3	100.4	102.0	107.7	102.7	100.7	102.3	108.0	103.0	100.1	100.5	106.2	103.3	100.4	100.8	106.5	103.6
平成22年1月	82.3	81.0	86.7	81.4	81.7	80.4	86.1	80.8	98.7	97.6	98.9	100.2	98.0	96.9	98.2	99.5
2	81.7	81.0	83.9	81.0	81.5	80.8	83.7	80.8	99.1	99.5	96.2	99.7	98.9	99.3	96.0	99.5
3	84.4	83.1	87.0	81.5	83.9	82.6	86.5	81.0	99.1	99.4	95.5	98.0	98.5	98.8	94.9	97.4
4	84.8	83.4	89.8	80.3	84.3	82.9	89.3	79.8	102.0	101.8	101.5	98.7	101.4	101.2	100.9	98.1
5	83.1	81.0	86.5	80.0	82.9	80.8	86.3	79.8	99.0	98.9	99.4	98.5	98.8	98.7	99.2	98.3
6	141.4	123.8	111.6	166.6	141.3	123.7	111.5	166.4	100.1	99.8	98.5	101.6	100.0	99.7	98.4	101.5
7	119.7	143.9	132.2	95.6	120.7	145.1	133.3	96.4	100.9	101.7	99.8	99.4	101.7	102.5	100.6	100.2
8	84.2	82.8	87.8	87.2	84.6	83.2	88.2	87.6	99.5	99.4	100.3	100.4	100.0	99.9	100.8	100.9
9	83.0	82.6	88.1	81.4	83.2	82.8	88.4	81.6	100.4	101.1	101.4	100.1	100.7	101.4	101.7	100.4
1 0	83.6	81.8	89.2	82.0	83.8	82.0	89.4	82.2	101.2	100.3	101.6	101.0	101.4	100.5	101.8	101.2
1 1	86.6	88.7	89.8	82.9	86.9	89.1	90.2	83.2	99.9	100.0	103.1	100.5	100.3	100.4	103.5	100.9
1 2	185.3	186.8	167.3	199.9	185.9	187.4	167.8	200.5	100.1	100.5	103.8	101.8	100.4	100.8	104.1	102.1
平成23年1月	82.9	82.3	92.0	84.7	83.1	82.5	92.3	85.0	99.4	99.0	105.1	104.2	99.7	99.3	105.4	104.5
2	83.1	83.4	91.9	84.0	83.4	83.7	92.2	84.3	100.4	101.8	103.6	103.3	100.7	102.1	103.9	103.6
3	85.3	83.5	92.4	88.3	85.2	83.4	92.3	88.2	99.6	100.1	102.7	103.4	99.5	100.0	102.6	103.3
4	82.4	80.7	91.4	87.0	82.6	80.9	91.6	87.2	99.0	98.2	104.9	105.6	99.2	98.4	105.1	105.8
5	81.7	79.7	94.1	85.0	82.0	80.0	94.5	85.3	98.3	97.2	106.0	104.6	98.7	97.6	106.4	105.0
6	140.5	128.9	115.5	160.6	141.2	129.5	116.1	161.4	99.8	100.0	105.1	100.5	100.3	100.5	105.6	101.0
7	123.1	146.1	148.5	108.1	123.2	146.2	148.6	108.2	100.7	101.1	107.2	101.8	100.8	101.2	107.3	101.9
8	85.2	87.5	98.5	82.7	85.3	87.6	98.6	82.8	99.7	100.4	108.2	101.6	99.8	100.5	108.3	101.7
9	83.2	82.7	92.4	83.8	83.3	82.8	92.5	83.9	100.6	101.3	106.0	103.1	100.7	101.4	106.1	103.2
1 0	84.0	83.5	94.2	83.1	84.1	83.6	94.3	83.2	101.6	102.5	107.4	102.3	101.7	102.6	107.5	102.4
1 1	88.1	90.4	101.1	91.2	89.0	91.3	102.1	92.1	100.8	101.8	108.3	106.4	101.8	102.8	109.4	107.5
1 2	185.4	195.5	180.2	194.1	186.9	197.1	181.7	195.7	100.8	102.9	109.9	102.6	101.6	103.7	110.8	103.4
平成24年1月	83.0	82.8	97.2	85.8	83.3	83.1	97.6	86.1	99.1	98.5	110.9	104.9	99.5	98.9	111.3	105.3

（注1）実質賃金指数＝（名目賃金指数）÷（消費者物価指数（前橋市）の持ち家の帰属家賃を除く総合）×100

（注2）平成24年1月に指数の基準年を従来の平成17年から平成22年に更新した。これに伴い、過去に公表した平成23年12月分までの全ての指数を改訂している。



第6-1表 産業別労働時間及び雇用指数（5人以上）

平成24年1月分

（平成22年＝100）

年 月	総労働時間指数				所定外労働時間指数				常用雇用指数			
	調査 産業計	左のうち主な産業			調査 産業計	左のうち主な産業			調査 産業計	左のうち主な産業		
		製造業	卸・小売業	医療・福祉		製造業	卸・小売業	医療・福祉		製造業	卸・小売業	医療・福祉
平成 19年	101.3	104.1	100.3	104.2	115.7	124.1	196.5	104.4	100.6	106.3	110.8	87.3
20	101.3	102.8	102.0	101.4	117.6	122.2	208.9	140.9	100.3	102.6	108.5	91.8
21	98.0	94.0	99.5	99.6	85.2	71.7	127.2	126.7	98.8	98.3	106.8	98.2
22	100.0	100.0	100.0	100.0	100.0	100.0	100.0	100.0	100.0	100.0	100.0	100.0
23	99.6	99.6	100.7	100.9	103.1	97.6	141.7	99.1	101.1	100.7	99.8	104.5
平成22年1月	93.4	87.9	100.6	95.6	91.7	87.5	112.9	119.3	98.7	96.7	102.5	98.7
2	99.1	100.6	98.8	96.3	97.0	102.1	86.4	95.2	98.5	97.0	99.5	99.3
3	100.5	100.7	98.3	101.5	98.1	100.2	98.7	95.4	98.1	96.9	98.5	98.3
4	104.5	105.0	103.0	103.1	100.4	100.2	99.1	103.0	99.5	99.9	98.9	100.9
5	95.0	92.9	97.8	94.7	94.6	97.1	90.4	118.1	100.0	100.1	99.3	99.6
6	104.4	104.6	102.0	104.0	98.8	101.1	90.7	86.3	100.4	100.9	99.7	100.0
7	102.5	105.3	99.5	101.9	102.1	103.3	84.9	96.5	101.2	102.0	100.4	100.7
8	96.5	94.1	99.3	100.2	98.3	100.0	88.2	79.3	100.7	101.7	100.2	100.5
9	100.7	102.4	99.3	100.7	103.7	104.8	97.7	99.4	100.5	101.5	99.7	100.0
10	100.4	100.9	99.3	102.1	102.8	100.8	104.2	94.7	100.9	101.5	100.4	100.9
11	102.3	103.5	101.2	101.1	105.1	99.7	117.0	97.5	101.1	101.2	100.5	100.9
12	100.4	102.1	100.9	98.9	107.3	103.1	129.7	115.2	100.8	100.5	100.2	100.2
平成23年1月	93.0	89.7	98.0	97.0	98.5	91.7	142.5	112.9	100.4	100.6	99.0	101.5
2	98.3	100.7	101.5	96.6	105.8	106.1	130.6	93.1	100.5	100.6	98.8	101.9
3	97.5	98.3	93.8	103.1	98.9	92.6	131.1	93.3	99.5	99.8	98.8	100.8
4	101.0	99.2	104.4	105.4	93.0	80.5	131.6	98.7	100.9	101.4	99.0	104.8
5	94.1	89.0	99.1	99.8	87.0	71.1	128.9	103.9	101.5	101.4	100.0	105.1
6	103.7	103.1	104.2	104.7	93.4	83.4	129.2	83.9	101.6	101.4	100.8	105.2
7	102.0	104.0	100.4	101.0	101.8	95.0	151.9	79.0	102.5	101.7	101.6	106.1
8	97.7	95.6	101.6	101.1	103.1	98.4	146.0	76.6	102.0	100.5	101.6	105.7
9	100.9	101.4	102.1	98.6	107.4	105.4	140.1	107.6	101.3	100.4	100.2	105.4
10	101.1	103.5	99.7	99.7	113.9	114.9	153.4	102.7	100.9	100.6	98.9	105.4
11	103.6	105.8	102.6	105.7	116.3	116.4	150.7	110.8	101.3	100.1	99.5	106.1
12	101.8	105.0	101.4	98.6	118.5	115.8	164.1	126.5	101.2	99.6	99.4	106.1
平成24年1月	93.8	92.3	98.3	95.8	107.7	100.0	214.3	133.3	100.1	101.2	97.3	105.4

（注1）平成24年1月の抽出替えに合わせて雇用指数の母集団枠を平成21年経済センサ基礎調査結果に更新した。これにより、平成18年10月から平成23年12月までの指数及び増減率の改訂を行った。また、これと同時に、指数の基準年を従来の平成17年から平成22年に更新した。

第6-2表 産業別労働時間及び雇用指数（30人以上）

平成24年1月分

（平成22年=100）

年 月	総労働時間指数				所定外労働時間指数				常用雇用指数			
	調査 産業計	左のうち主な産業			調査 産業計	左のうち主な産業			調査 産業計	左のうち主な産業		
		製造業	卸・小売業	医療・福祉		製造業	卸・小売業	医療・福祉		製造業	卸・小売業	医療・福祉
平成19年	102.0	103.9	101.3	100.6	110.7	127.2	117.5	87.3	99.8	104.9	102.4	92.1
20	101.5	103.2	104.7	95.7	115.3	131.2	146.8	102.9	99.2	102.1	101.1	95.5
21	96.6	94.0	98.6	98.2	79.9	71.9	90.2	99.7	97.6	98.3	103.5	99.3
22	100.0	100.0	100.0	100.0	100.0	100.0	100.0	100.0	100.0	100.0	100.0	100.0
23	99.9	100.1	101.2	101.0	104.3	102.2	110.7	104.8	101.4	100.4	98.3	105.7
平成22年1月	92.9	88.6	101.3	96.7	93.2	90.4	119.8	111.6	97.1	95.7	100.1	99.7
2	98.2	99.7	97.8	95.5	95.3	97.5	85.6	89.6	97.4	96.0	99.2	100.4
3	100.5	101.8	93.5	101.6	96.5	97.6	94.8	87.9	96.9	95.8	98.2	98.4
4	104.1	105.1	102.7	103.0	96.9	96.5	100.0	106.7	99.4	99.8	99.0	100.2
5	94.4	91.9	99.3	95.6	93.9	94.6	90.2	113.3	99.9	99.7	99.8	99.3
6	104.0	104.3	101.1	104.3	99.3	99.8	88.9	88.9	100.5	100.7	99.7	99.8
7	103.5	106.4	99.3	101.0	103.9	106.4	94.1	91.3	101.3	102.3	99.7	100.5
8	96.4	93.5	101.5	100.9	101.7	103.3	97.2	81.3	101.4	102.1	101.1	99.7
9	101.5	102.9	100.6	99.6	103.8	106.7	104.8	100.4	101.3	102.3	100.5	99.8
10	101.0	100.9	99.6	101.6	104.2	102.9	103.5	98.7	101.5	102.2	100.7	101.1
11	102.7	103.1	102.0	100.9	104.6	101.1	106.7	103.3	101.8	101.8	101.1	101.0
12	100.7	101.9	101.4	99.2	106.8	103.2	114.5	127.0	101.3	101.5	100.8	100.0
平成23年1月	93.6	90.3	101.4	97.9	101.2	96.9	124.7	121.1	101.0	100.4	99.9	101.7
2	98.4	100.7	98.5	95.7	108.4	111.1	97.9	98.1	100.9	100.3	98.9	102.3
3	98.3	99.3	93.4	102.6	101.9	99.6	112.8	96.2	99.7	100.3	96.4	100.9
4	100.2	99.3	102.1	105.5	92.6	85.0	109.1	109.6	101.5	101.5	98.9	105.9
5	93.7	89.2	100.3	100.2	89.5	76.7	110.0	118.6	101.9	101.7	98.6	106.2
6	103.6	103.2	102.1	103.7	95.1	87.1	103.7	90.9	101.9	101.5	98.4	106.5
7	102.8	104.8	101.4	99.9	99.9	99.5	102.1	80.3	102.2	101.6	99.0	107.7
8	98.4	95.7	103.9	101.8	104.8	104.1	115.2	80.6	101.4	99.8	99.0	107.1
9	101.4	102.2	102.9	98.9	110.4	111.4	111.2	118.1	101.3	99.7	98.1	106.9
10	102.4	104.2	101.1	100.4	115.4	118.6	114.7	103.2	101.4	99.7	97.1	106.9
11	104.5	106.4	103.8	107.4	115.8	118.7	110.5	112.4	102.0	99.2	97.8	108.2
12	101.8	105.5	103.5	97.5	116.3	118.1	116.6	128.3	101.5	98.5	97.7	108.2
平成24年1月	94.8	92.9	102.5	96.3	107.9	105.0	140.0	119.2	101.0	100.5	95.1	107.9

（注1）平成24年1月の抽出替えに合わせて雇用指数の母集団枠を平成21年経済センサス基礎調査結果に更新した。これにより、平成18年10月から平成23年12月までの指数及び増減率の改訂を行った。また、これと同時に、指数の基準年を従来の平成17年から平成22年に更新した。

## 第7表 全国の結果

平成24年1月分

区 分	事業所規模5人以上		事業所規模30人以上	
	調査産業計		調査産業計	
	実 数	対前年増減率(差)	実 数	対前年増減率(差)
現金給与総額(円)	269,613	-1.2%	296,910	-1.3%
定期給与(円)	259,231	-0.2%	287,575	0.0%
特別給与(円)	10,382	* -2,551円	9,335	* -4,265円
出勤日数(日)	17.8	* 0.0日	17.9	* 0.1日
総労働時間(時間)	136.9	0.0%	140.9	0.0%
所定内時間(時間)	126.8	0.0%	128.9	0.1%
所定外時間(時間)	10.1	0.6%	12.0	1.7%
推定労働者数(千人)	45,502	0.5%	27,227	-0.2%
うちパートタイム労働者(千人)	13,053	2.2%	6,639	0.3%
入職率(%)	1.18	* -0.03ポ <sup>°</sup> イト	0.89	* -0.21ポ <sup>°</sup> イト
離職率(%)	1.49	* -0.13ポ <sup>°</sup> イト	1.20	* -0.31ポ <sup>°</sup> イト

(注1) \*印は対前年差

第8表 全国の賃金及び雇用指数（調査産業計）

平成24年1月分

（平成22年＝100）

年 月	事業所規模5人以上							事業所規模30人以上						
	現金給与総額		定期給与		労働時間		常用雇用	現金給与総額		定期給与		労働時間		常用雇用
	名目	実質	名目	実質	総労働	所定外		名目	実質	名目	実質	総労働	所定外	
平成19年	103.9	103.2	102.2	101.5	102.6	108.3	96.5	104.8	104.1	103.0	102.3	102.5	110.7	96.1
20	103.6	101.3	102.0	99.7	101.4	106.7	98.8	104.2	101.9	102.2	99.9	101.3	107.6	99.3
21	99.5	98.7	99.7	98.9	98.5	90.8	99.6	99.0	98.2	99.4	98.6	98.2	89.9	100.2
22	100.0	100.0	100.0	100.0	100.0	100.0	100.0	100.0	100.0	100.0	100.0	100.0	100.0	100.0
23	99.8	100.1	99.6	99.9	99.8	101.0	100.6	100.2	100.5	99.9	100.2	99.5	99.5	100.0
平成22年1月	85.9	85.8	99.1	99.0	93.5	94.4	99.4	83.1	83.0	99.0	98.9	94.0	95.4	99.6
2	83.3	83.3	99.5	99.5	97.9	97.5	99.3	81.1	81.1	99.4	99.4	97.2	97.1	99.4
3	87.0	86.7	100.3	99.9	101.0	102.6	98.9	85.5	85.2	100.5	100.1	101.3	102.1	98.7
4	87.1	86.8	101.3	100.9	104.0	103.6	99.9	85.4	85.1	101.3	100.9	104.4	104.6	100.3
5	84.7	84.4	99.5	99.1	95.4	95.7	100.1	82.9	82.6	99.3	98.9	95.5	97.2	100.3
6	138.4	138.3	100.3	100.2	103.4	96.8	100.1	147.4	147.3	100.3	100.2	103.3	97.2	100.3
7	116.0	116.7	100.1	100.7	103.2	100.9	100.4	115.4	116.1	100.0	100.6	103.3	99.8	100.4
8	86.8	87.1	99.6	100.0	98.7	98.0	100.3	83.7	84.0	99.7	100.1	98.5	97.3	100.3
9	84.5	84.7	99.8	100.0	100.6	99.0	100.4	82.5	82.7	99.9	100.1	100.5	99.1	100.3
10	84.7	84.5	100.1	99.9	100.2	102.1	100.4	82.9	82.7	100.3	100.1	100.2	101.7	100.2
11	87.8	87.9	100.0	100.1	101.7	104.2	100.4	86.9	87.0	100.1	100.2	101.7	104.1	100.2
12	173.7	174.4	100.2	100.6	100.4	105.3	100.4	183.2	183.9	100.4	100.8	100.2	104.2	100.1
平成23年1月	86.1	86.5	98.8	99.3	93.4	98.4	100.2	84.0	84.4	99.3	99.8	93.9	97.5	99.8
2	83.4	83.8	99.3	99.8	97.8	101.4	100.0	81.7	82.1	99.7	100.2	97.2	100.1	99.5
3	86.8	87.0	99.6	99.8	99.9	102.5	99.6	85.5	85.7	99.8	100.0	99.8	101.1	99.0
4	85.8	85.9	100.3	100.4	102.2	100.6	100.5	83.8	83.9	100.4	100.5	101.5	98.6	100.3
5	85.4	85.5	98.8	98.9	95.2	94.7	100.6	83.9	84.0	98.7	98.8	95.0	93.6	100.3
6	137.4	137.8	99.9	100.2	103.8	97.8	100.8	146.6	147.0	100.1	100.4	103.6	96.2	100.3
7	115.7	116.0	99.7	100.0	101.9	100.8	101.1	116.5	116.9	99.9	100.2	101.8	99.5	100.4
8	86.4	86.5	99.3	99.4	99.3	97.0	100.9	83.2	83.3	99.3	99.4	99.1	95.4	100.2
9	84.1	84.2	99.5	99.6	100.7	101.0	100.9	82.4	82.5	99.9	100.0	100.4	99.6	100.2
10	84.6	84.6	99.8	99.8	100.3	104.2	100.9	83.2	83.2	100.5	100.5	100.3	103.1	99.8
11	87.6	88.2	99.8	100.5	101.7	105.2	101.1	86.9	87.5	100.3	101.0	101.6	103.2	100.1
12	173.7	174.7	100.0	100.6	100.8	108.3	101.0	184.7	185.8	100.3	100.9	100.3	106.4	99.8
平成24年1月	85.1	85.4	98.6	98.9	93.4	99.0	100.7	82.9	83.1	99.3	99.6	93.9	99.2	99.6

# 毎月勤労統計調査地方調査の説明

## 1 調査の目的

この調査は、統計法に基づく基幹統計であり、賃金・労働時間及び雇用について、毎月群馬県における変動を明らかにすることを目的としている。

## 2 調査の対象

この調査は、日本標準産業分類にいう鉱業、採石業、砂利採取業、建設業、製造業、電気・ガス・熱供給・水道業、情報通信業、運輸業、郵便業、卸売業、小売業、金融業、保険業、不動産業、物品賃貸業、学術研究、専門・技術サービス業、宿泊業、飲食サービス業、生活関連サービス業、娯楽業、教育、学習支援業、医療、福祉、複合サービス事業、サービス業(他に分類されないもの)において、常時5人以上の常用労働者を雇用する事業所のうちから抽出された約760事業所について行っている。

平成21年12月以前の公表結果との接続については、  
<http://www.mhlw.go.jp/toukei/itiran/roudou/monthly/22/2201r/mk2201r.html> を参照

## 3 調査期間

事業所の前月の給与締切日の翌日から、本月の給与締切日までの1か月間。

## 4 調査事業の定義

### (1) 常用労働者

期間を定めずに、又は1か月を超える期間を定めて雇用されている者(臨時又は日雇労働者で、前2か月の各月にそれぞれ18日以上雇われたものを含み、事業主又は法人の代表者、無給の家族従事者は除く)。

### (2) パートタイム労働者

常用労働者のうち、1日の所定労働時間が一般の労働者よりも短い者及び1日の所定労働時間が一般の労働者と同じで1週間の所定労働日数が一般の労働者よりも少ない者。

### (3) 現金給与額

賃金、給与、手当、賞与、その他名称の如何を問わず、労働の対価として使用者が労働者に支払うもののうちで、通貨で支払われるものをいう。(所得税、社会保険料、組合費等を差し引く前の総額)

現金給与総額＝「きまって支給する給与」＋「特別に支払われる給与」

ア きまって支給する給与(定期給与)

労働協約、就業規則等において、あらかじめ定められている支給条件、算定方法により算定され支給される給与。

[例]基本給(月給、日給、時給)、家族手当、精勤手当、職務手当、特殊作業手当、宿日直手当、超過勤務手当、休日出勤手当、通勤手当、有給休暇手当、休業手当等。

イ 特別に支払われた給与(特別給与)

現金給与のうちで、きまって支給する給与以外のすべてのものをいう。

[例]夏・冬の賞与、期末手当等の一時金、3か月を超える期間で算定される給与。

ウ 所定内給与

「所定内給与」＝「きまって支給する給与」－「超過労働給与」

### (4) 出勤日数

調査期間中に労働者が実際に出勤した日数で、1日のうちで1時間でも就業すれば出勤日となる。

### (5) 実労働時間数

調査期間中に労働者が実際に労働した時間で、所定内労働時間と所定外労働時間との合計時間である。

ア 所定内労働時間

事業所の就業規則で定められた正規の始業時刻・終業時刻との間の労働時間の合計時間(休憩時間を除く)となる。

イ 所定外労働時間

早出、残業、臨時の呼出、休日出勤等の労働時間である。

## 5 調査の結果

この調査の結果は、調査事業主からの報告をもとにして、本県の5人以上規模のすべての事業所に対応するように推計した数値である。したがって、調査結果に若干の標本誤差が含まれている。

## 6 結果利用上の注意

(1) 指数は、基準年を平成22年＝100とする。

(2) 事業所規模30人以上の第一種事業所は、おおむね3年毎に調査対象事業所の抽出替えが行われており、平成24年1月に対象事業所の抽出替えが行われた。

(3) 抽出替えに伴い新旧調査結果にギャップが生じるため、時系列的連続性を保つ上から5人以上及び30人以上の指数を修正する必要がある。今回のギャップ修正は、賃金指数、労働時間指数については、平成21年2月から平成23年12月までの指数を平成24年1月以後の水準に改訂し、常用雇用指数については、平成18年10月から平成23年12月までの指数を平成24年1月以後の水準に改訂する方法を採用した。

なお、実数については修正をしていないため、時系列比較(前月比、前年比)は、指数により行っている。

(4) 調査対象事業所が僅少である産業については、機密保持のため表章はしていないが、調査産業計欄では当該産業も含めて算定している。

問い合わせ先

**群馬県企画部統計課 経済産業係**

〒 371-8570 群馬県前橋市大手町一丁目 1 番 1 号

TEL (027) 226-2419(直通)

FAX (027) 224-9224

統計表はインターネットでご覧いただけます

<http://toukei.pref.gunma.jp/>