

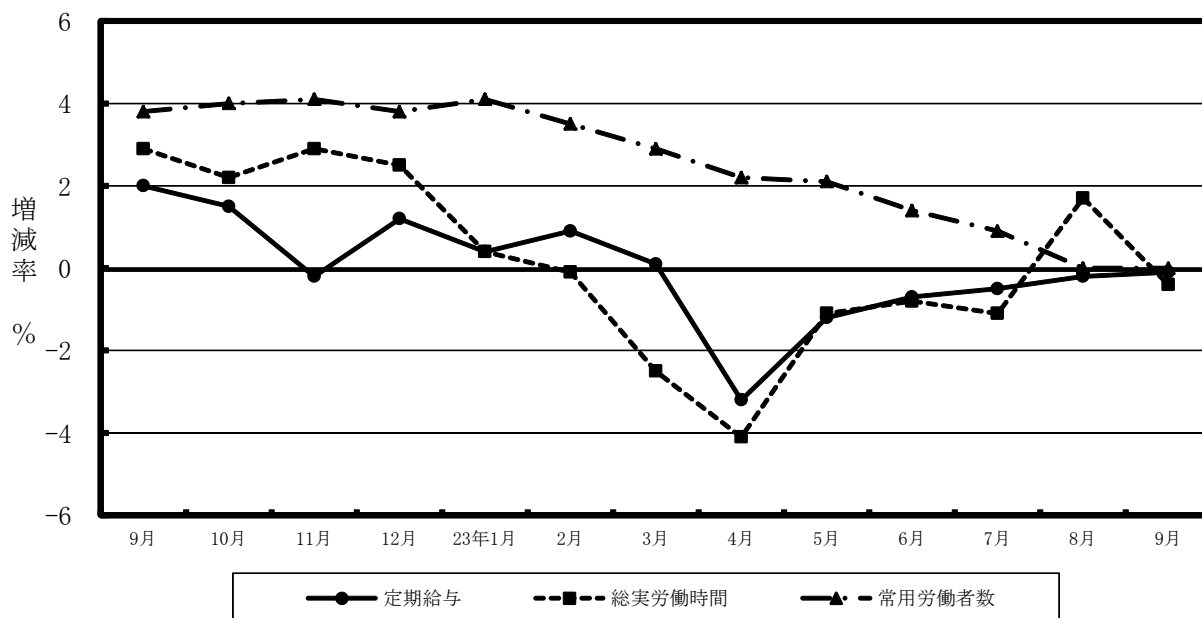


毎月勤労統計調査 地方調査結果速報 — 群馬県結果 —

— 群馬県の賃金・労働時間及び雇用の動き —

平成23年9月分

主な項目の対前年同月比の動き
(調査産業計：事業所規模30人以上)



群馬県企画部統計課

目 次

1	賃金の動き (規模5人以上) -----	1
	(規模30人以上)	
2	労働時間の動き (規模5人以上) -----	2
	(規模30人以上)	
3	雇用の動き (規模5人以上) -----	3
	(規模30人以上)	
第1-1表	産業及び性別常用労働者の1人平均月間現金給与額 (規模5人以上) -----	4
第1-2表	" (規模30人以上) -----	5
第2-1表	産業及び性別常用労働者の1人平均月間出勤日数及び労働時間数 (規模5人以上) -----	6
第2-2表	" (規模30人以上) -----	7
第3-1表(1)	産業及び性別常用労働者の月末及び増加減少推計労働者数並びに パートタイム労働者数及びパートタイム労働者比率 (計) (規模5人以上) -----	8
	(2) " (男) (規模5人以上)	
	(3) " (女) (規模5人以上) -----	9
第3-2表(1)	" (計) (規模30人以上)	
	(2) " (男) (規模30人以上) -----	10
	(3) " (女) (規模30人以上)	
第4-1表(1)	産業、就業形態別全常用労働者の1人平均月間現金給与額 (規模5人以上) -----	11
	(2) 産業、就業形態別全常用労働者の1人平均出勤日数及び実労働時間 (規模5人以上)	
	(3) 産業、就業形態別全常用労働者の前月末、増加、減少及び本月末推計労働者数 (規模5人以上)	
第4-2表(1)	産業、就業形態別全常用労働者の1人平均月間現金給与額 (規模30人以上) -----	12
	(2) 産業、就業形態別全常用労働者の1人平均出勤日数及び実労働時間 (規模30人以上)	
	(3) 産業、就業形態別全常用労働者の前月末、増加、減少及び本月末推計労働者数 (規模30人以上)	
第5-1表	産業別賃金指数 (規模5人以上) -----	13
第5-2表	" (規模30人以上) -----	14
第6-1表	産業別労働時間及び雇用指数 (規模5人以上) -----	15
第6-2表	" (規模30人以上) -----	16
第7表	全国の結果 -----	17
第8表	全国の賃金及び雇用指数 (調査産業計) -----	18
■	夏季賞与集計結果 -----	19
	毎月勤労統計調査地方調査の説明 -----	20

1 賃金の動き

(1) 事業所規模5人以上

9月の調査産業計における常用労働者1人当たりの「現金給与総額」は、前年比1.6%増の255,541円であった。このうち「きまって支給する給与（定期給与）」は、前年比1.6%増の253,741円であった。

また、「特別に支払われた給与（特別給与）」は、前年と比べ280円増の1,800円であった。

1人平均月間現金給与等

産業名	現金給与総額			きまって支給する給与			特別給与	
	金額	前月比	前年比	金額	前月比	前年比	金額	前年差
	円	%	%	円	%	%	円	円
調査産業計	255,541	-2.0	1.6	253,741	0.8	1.6	1,800	280
建設業	288,227	1.7	-3.6	280,038	1.3	-5.4	8,189	5,328
製造業	285,870	-5.6	-1.2	284,288	0.7	-0.9	1,582	-1,020
電気・ガス 熱供給・水道業	419,137	3.7	-6.0	419,137	3.8	-6.0	0	0
情報通信業	385,030	1.4	3.0	377,560	-0.7	0.9	7,470	7,470
運輸業、郵便業	297,223	1.2	1.0	295,808	2.7	1.1	1,415	-251
卸売業、小売業	200,933	-3.4	10.9	200,854	-0.8	11.2	79	-262
金融業、保険業	361,849	3.8	6.1	359,818	3.3	7.7	2,031	-4,600
学術研究、専門・ 技術サービス業	354,694	-4.5	7.0	354,694	0.5	7.7	0	-2,220
宿泊業、飲食 サービス業	129,914	2.2	19.4	129,884	3.4	19.4	30	-46
生活関連サー ビス、娯楽業	157,115	-5.7	-7.7	157,115	-1.5	-7.0	0	-1,136
教育、学習支援業	308,966	4.5	-4.5	302,311	2.3	-6.2	6,655	5,595
医療、福祉	250,843	0.7	1.9	248,683	0.3	1.2	2,160	1,529
複合サービス事業	267,329	-7.6	8.1	266,801	0.4	8.1	528	291
サービス業 (他に分類されないもの)	193,688	-1.5	-0.9	193,637	-1.4	-1.0	51	51

(2) 事業所規模30人以上

9月の調査産業計における常用労働者1人当たりの「現金給与総額」は、前年比0.1%減の274,863円であった。このうち「きまって支給する給与（定期給与）」は、前年比0.1%減の273,871円であった。

また、「特別に支払われた給与（特別給与）」は、前年と比べ200円減の992円であった。

1人平均月間現金給与等

産業名	現金給与総額			きまって支給する給与			特別給与	
	金額	前月比	前年比	金額	前月比	前年比	金額	前年差
	円	%	%	円	%	%	円	円
調査産業計	274,863	-2.4	-0.1	273,871	1.0	-0.1	992	-200
建設業	346,120	4.1	3.7	343,815	3.6	3.7	2,305	366
製造業	306,037	-5.5	-0.5	304,842	0.8	-0.4	1,195	-624
電気・ガス 熱供給・水道業	438,826	6.1	-1.5	438,826	6.0	-1.6	0	0
情報通信業	410,258	1.8	2.1	402,404	-0.2	0.2	7,854	7,854
運輸業、郵便業	301,589	2.6	1.4	299,456	2.7	1.5	2,133	-420
卸売業、小売業	176,500	-6.7	-1.4	176,483	-2.4	-1.5	17	14
金融業、保険業	402,966	4.2	4.2	399,154	3.3	3.6	3,812	2,096
学術研究、専門・ 技術サービス業	394,207	0.0	-0.5	394,207	1.9	0.6	0	-4,085
宿泊業、飲食 サービス業	157,156	-4.2	5.2	157,086	-4.2	5.3	70	-102
生活関連サー ビス、娯楽業	161,750	-5.8	-6.5	161,750	2.9	-5.2	0	-2,228
教育、学習支援業	355,276	2.9	-6.4	353,507	2.6	-6.3	1,769	97
医療、福祉	276,178	1.3	1.3	276,178	1.3	1.3	0	0
複合サービス事業	281,291	-11.4	-1.5	281,291	0.5	-1.5	0	0
サービス業 (他に分類されないもの)	170,891	-0.5	0.8	170,825	-0.3	0.8	66	66

2 労働時間の動き

(1) 事業所規模5人以上

9月の調査産業計における常用労働者1人当たりの「総実労働時間」は、前年比0.1%増の151.1時間であった。このうち、「所定外労働時間」は、前年比0.9%増の10.4時間であり、「所定内労働時間」は140.7時間であった。

また、「出勤日数」は、前年と比べ0.1日増の19.5日であった。

1人平均月間実労働時間等

産業名	総実労働時間			所定外労働時間			所定内労働時間数	出勤日数		
	時間数	前月比	前年比	時間数	前月比	前年比		日数	前月差	前年差
調査産業計	151.1	3.2	0.1	10.4	4.0	0.9	140.7	19.5	0.6	0.1
建設業	168.3	5.2	-3.2	13.2	15.8	33.4	155.1	20.7	0.9	-0.6
製造業	162.7	5.9	-1.6	15.5	6.9	-0.7	147.2	19.5	1.1	-0.3
電気・ガス熱供給・水道業	144.1	-5.3	-3.5	10.9	28.1	-29.2	133.2	18.3	-1.2	0.3
情報通信業	162.0	-3.8	0.0	20.4	3.0	33.4	141.6	18.5	-0.8	-0.4
運輸業、郵便業	191.0	4.7	-0.5	28.5	2.2	-8.9	162.5	21.0	1.0	-0.3
卸売業、小売業	139.0	0.5	2.5	4.4	-4.3	37.6	134.6	20.1	0.1	0.4
金融業、保険業	148.2	3.7	3.2	8.2	1.3	9.4	140.0	19.4	0.9	0.5
学術研究、専門・技術サービス業	159.4	-1.5	6.7	13.7	0.0	57.5	145.7	18.6	-0.3	-0.2
宿泊業、飲食サービス業	117.0	-1.0	14.4	4.0	-24.5	5.3	113.0	17.6	-0.2	1.4
生活関連サービス、娯楽業	131.6	1.0	-1.9	1.6	-33.3	-46.7	130.0	20.4	0.1	0.4
教育、学習支援業	136.8	18.7	1.7	1.4	-50.0	-61.1	135.4	18.7	3.1	0.7
医療、福祉	137.9	-2.5	-2.4	4.2	40.1	5.0	133.7	18.7	-0.5	-0.4
複合サービス事業	145.5	-9.0	3.0	4.3	19.1	0.0	141.2	18.5	-1.7	0.1
サービス業 (他に分類されないもの)	150.3	0.9	1.9	10.6	-0.9	2.9	139.7	19.1	0.0	0.3

(2) 事業所規模30人以上

9月の調査産業計における常用労働者1人当たりの「総実労働時間」は、前年比0.4%減の153.6時間であった。このうち、「所定外労働時間」は、1.7%増の12.4時間であり、「所定内労働時間」は141.2時間であった。

また、「出勤日数」は、前年と比べ0.1日減の19.2日であった。

1人平均月間実労働時間等

産業名	総実労働時間			所定外労働時間			所定内労働時間数	出勤日数		
	時間数	前月比	前年比	時間数	前月比	前年比		日数	前月差	前年差
調査産業計	153.6	3.1	-0.4	12.4	5.0	1.7	141.2	19.2	0.5	-0.1
建設業	170.9	8.3	4.8	19.8	22.9	23.7	151.1	19.7	0.8	0.2
製造業	165.0	6.6	-1.5	17.2	6.8	3.0	147.8	19.3	1.2	-0.4
電気・ガス熱供給・水道業	149.2	-0.7	0.0	14.3	41.6	-7.1	134.9	18.3	-0.5	0.3
情報通信業	162.2	-5.8	-0.5	23.8	1.8	30.0	138.4	17.9	-1.3	-0.7
運輸業、郵便業	178.7	1.8	-1.9	24.3	7.1	-8.6	154.4	20.7	0.2	0.0
卸売業、小売業	134.0	-1.1	1.7	4.5	-4.3	-4.3	129.5	20.3	-0.2	0.2
金融業、保険業	145.4	0.0	1.9	7.3	-2.6	-7.6	138.1	19.2	0.3	0.6
学術研究、専門・技術サービス業	152.2	-1.1	0.6	13.2	13.8	9.1	139.0	17.6	-0.4	-1.0
宿泊業、飲食サービス業	137.0	-7.3	8.1	8.0	-23.1	1.3	129.0	18.6	-1.1	0.9
生活関連サービス、娯楽業	128.7	0.5	-2.7	2.9	-12.1	-14.7	125.8	18.7	-0.3	-0.4
教育、学習支援業	139.1	29.0	0.8	2.0	-52.4	-13.0	137.1	18.2	4.4	0.1
医療、福祉	142.5	-2.9	-1.4	5.4	46.0	12.5	137.1	18.6	-0.7	-0.2
複合サービス事業	158.3	-6.8	1.0	5.8	48.4	-6.5	152.5	20.0	-1.2	0.3
サービス業 (他に分類されないもの)	147.4	-0.1	0.9	11.4	-2.6	-2.6	136.0	18.7	-0.1	0.1

3 雇用の動き

(1) 事業所規模5人以上

9月の調査産業計における本月末推計常用労働者数は、前年比0.8%増の700,220人であった。常用労働者に占める「パートタイム労働者比率」は、前年と比べ0.3ポイント減の26.6%だった。また、調査産業計における労働異動率は、「入職率」が、前年と比べ0.13ポイント増の1.44%、「離職率」が、前年と比べ0.69ポイント増の2.14%であった。

常用労働者数、パートタイム労働者比率及び労働異動率

産業名	常用労働者									
	本 月 末			パートタイム		入職率		離職率		
	労働者数	前月比	前年比	労働者比率	前年差		前年差		前年差	
	人	%	%	%	ポイント	%	ポイント	%	ポイント	
調査産業計	700,220	-0.7	0.8	26.6	-0.3	1.44	0.13	2.14	0.69	
建設業	32,694	-1.8	3.5	5.6	1.5	1.56	0.68	3.26	2.22	
製造業	216,224	-0.1	-1.2	16.2	1.5	0.94	-0.11	0.98	-0.11	
電気・ガス 熱供給・水道業	4,840	-1.8	49.0	4.5	-0.9	0.10	-1.11	1.99	1.99	
情報通信業	10,215	0.0	4.0	1.8	-1.9	0.16	-0.96	0.20	-1.13	
運輸業、郵便業	43,209	0.5	0.6	10.9	2.0	1.43	0.45	0.94	-0.91	
卸売業、小売業	113,905	-1.4	0.4	50.0	-1.4	1.74	0.83	3.02	1.73	
金融業、保険業	20,912	-0.3	1.0	14.5	-2.2	1.58	0.19	1.88	1.25	
学術研究、専門・ 技術サービス業	13,139	-0.3	-0.3	9.1	-5.4	0.13	-0.31	0.45	-0.26	
宿泊業、飲食 サービス業	39,249	-7.7	-5.8	68.5	-5.1	1.83	-2.14	9.57	5.98	
生活関連サー ビス、娯楽業	24,393	0.1	-1.8	61.0	7.7	1.19	0.34	1.11	-0.48	
教育、学習支援業	38,209	-0.6	1.7	18.7	-2.2	0.34	-1.56	0.91	0.36	
医療、福祉	82,071	-0.2	5.4	25.5	0.7	0.83	0.27	1.07	0.12	
複合サービス事業	5,215	0.0	2.3	17.3	-6.6	0.00	-0.75	0.00	-0.57	
サービス業 (他に分類されないもの)	50,681	1.7	2.1	22.9	-3.4	5.35	2.18	3.68	0.05	

(2) 事業所規模30人以上

9月の調査産業計における本月末推計常用労働者数は、前年比0.0%の436,035人であった。常用労働者に占める「パートタイム労働者比率」は、前年と比べ0.6ポイント減の22.3%だった。また、調査産業計における労働異動率は、「入職率」が、前年と比べ0.14ポイント増の1.34%、「離職率」が、前年と比べ0.06ポイント増の1.39%であった。

常用労働者数、パートタイム労働者比率及び労働異動率

産業名	常用労働者									
	本 月 末			パートタイム		入職率		離職率		
	労働者数	前月比	前年比	労働者比率	前年差		前年差		前年差	
	人	%	%	%	ポイント	%	ポイント	%	ポイント	
調査産業計	436,035	-0.1	0.0	22.3	-0.6	1.34	0.14	1.39	0.06	
建設業	10,399	0.1	3.7	2.9	-0.8	1.06	0.46	0.99	0.68	
製造業	167,466	-0.2	-2.5	12.7	0.4	0.60	-0.29	0.78	0.13	
電気・ガス 熱供給・水道業	3,081	-2.9	-5.1	0.8	-4.6	0.16	-1.05	3.09	3.09	
情報通信業	8,156	0.2	5.8	1.9	0.8	0.20	0.10	0.02	-1.65	
運輸業、郵便業	28,563	-0.3	1.8	11.8	0.4	1.04	0.00	1.26	-0.41	
卸売業、小売業	49,617	-0.9	-2.4	58.6	0.1	1.07	-0.04	1.99	0.19	
金融業、保険業	9,618	0.2	3.3	15.3	-1.6	1.41	0.37	1.29	0.53	
学術研究、専門・ 技術サービス業	7,113	-0.6	-0.8	10.6	-2.0	0.24	-0.21	0.82	0.15	
宿泊業、飲食 サービス業	17,648	1.1	-3.3	56.0	-2.5	3.67	1.51	2.55	0.00	
生活関連サー ビス、娯楽業	12,124	-1.3	-3.6	59.4	3.9	0.92	-0.04	2.21	-0.89	
教育、学習支援業	23,690	-0.3	0.0	13.3	1.6	0.55	-0.60	0.86	0.00	
医療、福祉	55,689	-0.2	7.1	18.1	-1.3	0.80	0.24	1.00	0.53	
複合サービス事業	2,361	0.0	0.5	8.9	-3.4	0.00	-1.63	0.00	-1.24	
サービス業 (他に分類されないもの)	39,398	2.1	4.8	25.6	-4.6	6.11	2.19	4.01	-0.38	

第1-1表 産業及び性別常用労働者の1人平均月間現金給与額(5人以上)

平成23年9月分

産 業	計					男			女		
	現金給与総額	きま っ て支給する給与	所定内給与	超過労働給与	特別に支払われた給与	現金給与総額	きま っ て支給する給与	特別に支払われた給与	現金給与総額	きま っ て支給する給与	特別に支払われた給与
TL 調査産業計	255,541	253,741	234,338	19,403	1,800	319,181	316,977	2,204	172,251	170,981	1,270
C 鉱業、採石業、砂利採取業	x	x	x	x	x	x	x	x	x	x	x
D 建設業	288,227	280,038	262,307	17,731	8,189	305,240	296,527	8,713	187,910	182,808	5,102
E 製造業	285,870	284,288	252,775	31,513	1,582	334,819	332,937	1,882	165,266	164,424	842
F 電気・ガス・熱供給・水道業	419,137	419,137	379,536	39,601	0	429,693	429,693	0	314,811	314,811	0
G 情報通信業	385,030	377,560	343,950	33,610	7,470	412,680	403,735	8,945	268,108	266,873	1,235
H 運輸業、郵便業	297,223	295,808	254,744	41,064	1,415	318,828	317,238	1,590	156,125	155,849	276
I 卸売業、小売業	200,933	200,854	193,819	7,035	79	282,090	281,931	159	121,139	121,139	0
J 金融業・保険業	361,849	359,818	341,313	18,505	2,031	512,060	509,859	2,201	232,109	230,225	1,884
K 不動産業・物品賃貸業	x	x	x	x	x	x	x	x	x	x	x
L 学術研究、専門・技術サービス業	354,694	354,694	329,922	24,772	0	407,021	407,021	0	217,994	217,994	0
M 宿泊業、飲食サービス業	129,914	129,884	123,876	6,008	30	190,968	190,887	81	93,601	93,601	0
N 生活関連サービス、娯楽業	157,115	157,115	154,723	2,392	0	239,019	239,019	0	113,017	113,017	0
O 教育、学習支援業	308,966	302,311	301,753	558	6,655	332,732	324,987	7,745	295,220	289,196	6,024
P 医療、福祉	250,843	248,683	235,861	12,822	2,160	379,857	377,002	2,855	216,873	214,896	1,977
Q 複合サービス事業	267,329	266,801	260,322	6,479	528	330,075	330,017	58	207,289	206,312	977
R サービス業(他に分類されないもの)	193,688	193,637	174,318	19,319	51	234,284	234,204	80	137,152	137,140	12
E09 食料品・たばこ	201,688	201,688	183,741	17,947	0	292,444	292,444	0	122,159	122,159	0
E11 繊維工業	189,318	189,318	179,816	9,502	0	273,555	273,555	0	136,823	136,823	0
E12 木材・木製品	253,664	253,664	229,202	24,462	0	263,365	263,365	0	183,349	183,349	0
E13 家具・装備品	267,777	267,777	233,129	34,648	0	303,395	303,395	0	179,709	179,709	0
E14 パルプ・紙	185,277	185,277	178,873	6,404	0	215,436	215,436	0	132,355	132,355	0
E15 印刷・同関連業	312,920	312,920	272,647	40,273	0	343,824	343,824	0	205,684	205,684	0
E16 化学、石油・石炭	350,946	350,946	306,623	44,323	0	379,041	379,041	0	243,422	243,422	0
E18 プラスチック製品	275,187	260,815	229,339	31,476	14,372	315,042	298,481	16,561	158,944	150,955	7,989
E19 ゴム製品	278,298	278,298	249,703	28,595	0	305,824	305,824	0	165,115	165,115	0
E21 窯業・土石製品	236,123	236,123	223,073	13,050	0	324,889	324,889	0	94,612	94,612	0
E22 鉄鋼業	290,100	289,935	237,470	52,465	165	299,447	299,258	189	226,511	226,511	0
E23 非鉄金属製造業	311,620	311,620	276,165	35,455	0	333,628	333,628	0	188,344	188,344	0
E24 金属製品製造業	257,389	257,362	227,997	29,365	27	288,925	288,925	0	179,182	179,089	93
E25 はん用機械器具	288,985	279,702	248,686	31,016	9,283	324,052	313,254	10,798	183,984	179,236	4,748
E26 生産用機械器具	268,829	268,829	243,540	25,289	0	309,183	309,183	0	167,858	167,858	0
E27 業務用機械器具	291,108	290,868	257,673	33,195	240	353,679	353,322	357	162,440	162,440	0
E28 電子・デバイス	344,364	344,364	320,256	24,108	0	382,591	382,591	0	207,321	207,321	0
E29 電気機械器具	313,873	313,873	292,827	21,046	0	353,620	353,620	0	182,643	182,643	0
E30 情報通信機械器具	289,757	289,119	254,108	35,011	638	353,093	352,331	762	155,238	154,865	373
E31 輸送用機械器具	320,194	320,015	271,724	48,291	179	350,572	350,567	5	199,651	198,783	868
E32 その他の製造業	290,223	257,690	229,119	28,571	32,533	368,166	319,885	48,281	174,632	165,453	9,179
I-1 卸売業	253,883	253,856	247,359	6,497	27	306,811	306,770	41	148,487	148,487	0
I-2 小売業	181,246	181,148	173,913	7,235	98	267,946	267,719	227	115,149	115,149	0
M75 宿泊業	227,511	227,388	215,078	12,310	123	254,520	254,305	215	191,505	191,505	0
MS M一括分	98,390	98,390	94,418	3,972	0	152,992	152,992	0	73,990	73,990	0
N80 娯楽業	163,094	163,094	158,661	4,433	0	234,428	234,428	0	97,898	97,898	0
P83 医療業	303,857	303,657	283,904	19,753	200	507,852	507,852	0	252,657	252,407	250
PS P一括分	190,706	186,322	181,363	4,959	4,384	245,779	239,933	5,846	175,420	171,441	3,979
R91 職業紹介・労働者派遣業	161,611	161,594	135,040	26,554	17	196,624	196,607	17	133,433	133,416	17
R92 その他の事業サービス業	171,549	171,418	159,509	11,909	131	198,899	198,693	206	123,566	123,566	0
RS R一括分	307,279	307,253	296,029	11,224	26	322,059	322,028	31	220,974	220,974	0

(注)「E09」はE09と10を、「E16」はE16と17を、「E32」はE32と20を、「M一括分」はM76、77を、「P一括分」はP84、85を、「R一括分」はR88、89、90、93、94、95をまとめて算定したものである。

また、Xは対象事業所が僅少のため、秘密保持上公表を控えたものである。

第1-2表 産業及び性別常用労働者の1人平均月間現金給与額(30人以上)

平成23年9月分

産 業	計					男			女		
	現金給与総額	きまって支給する給与	所定内給与	超過労働給与	特別に支払われた給与	現金給与総額	きまって支給する給与	特別に支払われた給与	現金給与総額	きまって支給する給与	特別に支払われた給与
TL 調査産業計	274,863	273,871	249,011	24,860	992	337,838	336,397	1,441	186,822	186,459	363
C 鉱業、採石業、砂利採取業	x	x	x	x	x	x	x	x	x	x	x
D 建設業	346,120	343,815	312,267	31,548	2,305	362,965	360,980	1,985	255,097	251,067	4,030
E 製造業	306,037	304,842	268,287	36,555	1,195	348,662	347,292	1,370	180,447	179,770	677
F 電気・ガス・熱供給・水道業	438,826	438,826	378,066	60,760	0	459,615	459,615	0	314,811	314,811	0
G 情報通信業	410,258	402,404	363,306	39,098	7,854	437,944	428,503	9,441	280,390	279,979	411
H 運輸業、郵便業	301,589	299,456	263,015	36,441	2,133	324,817	322,396	2,421	160,954	160,564	390
I 卸売業、小売業	176,500	176,483	169,940	6,543	17	269,496	269,452	44	118,690	118,690	0
J 金融業・保険業	402,966	399,154	381,690	17,464	3,812	566,722	562,960	3,762	224,042	220,175	3,867
K 不動産業・物品賃貸業	x	x	x	x	x	x	x	x	x	x	x
L 学術研究、専門・技術サービス業	394,207	394,207	361,661	32,546	0	438,579	438,579	0	215,657	215,657	0
M 宿泊業、飲食サービス業	157,156	157,086	146,506	10,580	70	199,763	199,614	149	119,279	119,279	0
N 生活関連サービス、娯楽業	161,750	161,750	157,239	4,511	0	237,507	237,507	0	117,236	117,236	0
O 教育、学習支援業	355,276	353,507	352,805	702	1,769	371,384	367,898	3,486	345,412	344,695	717
P 医療、福祉	276,178	276,178	258,272	17,906	0	427,344	427,344	0	230,188	230,188	0
Q 複合サービス事業	281,291	281,291	274,732	6,559	0	326,273	326,273	0	210,835	210,835	0
R サービス業(他に分類されないもの)	170,891	170,825	149,418	21,407	66	209,775	209,656	119	131,357	131,344	13
E09 食料品・たばこ	210,490	210,490	187,009	23,481	0	287,404	287,404	0	136,229	136,229	0
E11 繊維工業	197,040	197,040	188,175	8,865	0	265,066	265,066	0	149,186	149,186	0
E12 木材・木製品	298,519	298,519	250,993	47,526	0	314,062	314,062	0	199,608	199,608	0
E13 家具・装備品	x	x	x	x	x	x	x	x	x	x	x
E14 パルプ・紙	x	x	x	x	x	x	x	x	x	x	x
E15 印刷・同関連業	363,229	363,229	301,655	61,574	0	384,165	384,165	0	221,011	221,011	0
E16 化学、石油・石炭	357,308	357,308	312,154	45,154	0	379,688	379,688	0	262,776	262,776	0
E18 プラスチック製品	293,100	273,519	236,204	37,315	19,581	335,139	312,633	22,506	169,242	158,276	10,966
E19 ゴム製品	300,428	300,428	266,455	33,973	0	327,146	327,146	0	172,716	172,716	0
E21 窯業・土石製品	275,591	275,591	257,487	18,104	0	306,107	306,107	0	177,571	177,571	0
E22 鉄鋼業	342,518	342,272	277,872	64,400	246	351,702	351,430	272	257,225	257,225	0
E23 非鉄金属製造業	311,620	311,620	276,165	35,455	0	333,628	333,628	0	188,344	188,344	0
E24 金属製品製造業	264,790	264,741	228,360	36,381	49	287,342	287,342	0	170,489	170,237	252
E25 はん用機械器具	366,825	366,825	321,800	45,025	0	406,822	406,822	0	234,859	234,859	0
E26 生産用機械器具	265,262	265,262	237,408	27,854	0	309,214	309,214	0	159,805	159,805	0
E27 業務用機械器具	305,397	305,100	269,487	35,613	297	383,368	382,912	456	159,160	159,160	0
E28 電子・デバイス	360,262	360,262	334,393	25,869	0	388,907	388,907	0	236,163	236,163	0
E29 電気機械器具	328,245	328,245	307,174	21,071	0	363,609	363,609	0	198,055	198,055	0
E30 情報通信機械器具	306,546	305,820	268,917	36,903	726	354,986	354,181	805	173,856	173,349	507
E31 輸送用機械器具	334,268	334,257	281,303	52,954	11	358,601	358,595	6	217,660	217,625	35
E32 その他の製造業	263,280	263,280	238,182	25,098	0	343,754	343,754	0	148,091	148,091	0
I-1 卸売業	248,942	248,870	238,867	10,003	72	313,293	313,182	111	129,947	129,947	0
I-2 小売業	154,414	154,414	148,926	5,488	0	240,834	240,834	0	116,963	116,963	0
M75 宿泊業	218,326	218,171	202,929	15,242	155	248,937	248,666	271	177,514	177,514	0
MS M一括分	106,740	106,740	100,001	6,739	0	140,003	140,003	0	85,692	85,692	0
N80 娯楽業	156,260	156,260	148,591	7,669	0	238,820	238,820	0	107,961	107,961	0
P83 医療業	329,152	329,152	304,571	24,581	0	528,239	528,239	0	266,721	266,721	0
PS P一括分	196,128	196,128	188,309	7,819	0	265,590	265,590	0	175,961	175,961	0
R91 職業紹介・労働者派遣業	164,496	164,479	137,237	27,242	17	203,457	203,439	18	134,217	134,200	17
R92 その他の事業サービス業	152,026	151,857	140,241	11,616	169	176,758	176,645	293	118,423	118,423	0
RS R一括分	310,619	310,519	303,718	6,801	100	335,759	335,641	118	178,821	178,821	0

(注)「E09」はE09と10を、「E16」はE16と17を、「E32」はE32と20を、「M一括分」はM76、77を、「P一括分」はP84、85を、「R一括分」はR88、89、90、93、94、95をまとめて算定したものである。
また、Xは対象事業所が僅少のため、秘密保持上公表を控えたものである。

第2-1表 産業及び性別常用労働者の1人平均月間出勤日数及び労働時間数(5人以上)

平成23年9月分

産 業	計				男				女				
	出勤日数	総実 労働時間	所定内 労働時間	所定外 労働時間	出勤日数	総実 労働時間	所定内 労働時間	所定外 労働時間	出勤日数	総実 労働時間	所定内 労働時間	所定外 労働時間	
TL	調査産業計	19.5	151.1	140.7	10.4	20.0	166.7	151.6	15.1	18.7	130.5	126.3	4.2
C	鉱業、採石業、砂利採取業	x	x	x	x	x	x	x	x	x	x	x	x
D	建設業	20.7	168.3	155.1	13.2	21.0	172.0	157.7	14.3	19.1	145.9	139.5	6.4
E	製造業	19.5	162.7	147.2	15.5	19.8	171.7	153.0	18.7	18.8	140.8	133.0	7.8
F	電気・ガス・熱供給・水道業	18.3	144.1	133.2	10.9	18.3	144.2	133.4	10.8	17.9	143.2	131.5	11.7
G	情報通信業	18.5	162.0	141.6	20.4	18.5	165.8	142.9	22.9	18.3	146.3	136.2	10.1
H	運輸業、郵便業	21.0	191.0	162.5	28.5	21.1	199.0	167.3	31.7	19.8	139.2	131.4	7.8
I	卸売業、小売業	20.1	139.0	134.6	4.4	21.1	161.1	153.6	7.5	19.1	117.5	116.0	1.5
J	金融業・保険業	19.4	148.2	140.0	8.2	20.1	158.9	149.0	9.9	18.8	139.1	132.3	6.8
K	不動産業・物品賃貸業	x	x	x	x	x	x	x	x	x	x	x	x
L	学術研究、専門・技術サービス業	18.6	159.4	145.7	13.7	18.5	163.8	147.7	16.1	18.8	147.9	140.7	7.2
M	宿泊業、飲食サービス業	17.6	117.0	113.0	4.0	19.5	143.5	136.6	6.9	16.5	101.3	99.0	2.3
N	生活関連サービス、娯楽業	20.4	131.6	130.0	1.6	21.5	150.2	148.0	2.2	19.8	121.7	120.4	1.3
O	教育、学習支援業	18.7	136.8	135.4	1.4	17.6	127.0	125.4	1.6	19.2	142.5	141.2	1.3
P	医療、福祉	18.7	137.9	133.7	4.2	19.1	150.6	144.6	6.0	18.6	134.5	130.8	3.7
Q	複合サービス事業	18.5	145.5	141.2	4.3	19.8	158.0	152.4	5.6	17.3	133.6	130.5	3.1
R	サービス業(他に分類されないもの)	19.1	150.3	139.7	10.6	19.7	160.0	147.1	12.9	18.4	136.7	129.3	7.4
E09	食料品・たばこ	19.1	144.8	131.7	13.1	20.2	168.1	148.9	19.2	18.2	124.4	116.7	7.7
E11	繊維工業	19.4	153.5	145.5	8.0	21.2	176.2	163.6	12.6	18.4	139.3	134.2	5.1
E12	木材・木製品	21.8	175.1	165.8	9.3	21.9	178.3	168.9	9.4	20.9	151.7	143.5	8.2
E13	家具・装備品	20.7	176.9	154.1	22.8	21.4	189.4	161.9	27.5	18.9	145.9	134.8	11.1
E14	パルプ・紙	20.6	155.2	150.1	5.1	21.0	172.8	165.6	7.2	19.8	124.2	122.9	1.3
E15	印刷・関連連業	20.2	178.8	158.3	20.5	20.0	179.7	156.5	23.2	20.7	175.6	164.6	11.0
E16	化学、石油・石炭	19.5	160.3	145.6	14.7	19.3	160.7	144.2	16.5	20.5	158.8	150.9	7.9
E18	プラスチック製品	20.3	168.7	151.2	17.5	20.6	177.3	157.8	19.5	19.4	143.6	132.0	11.6
E19	ゴム製品	19.5	158.5	146.7	11.8	19.2	159.4	145.9	13.5	20.9	154.9	150.0	4.9
E21	窯業・土石製品	18.4	128.2	122.1	6.1	19.1	152.1	143.0	9.1	17.5	90.0	88.7	1.3
E22	鉄鋼業	20.1	180.5	160.3	20.2	20.1	183.7	161.9	21.8	20.0	158.1	148.9	9.2
E23	非鉄金属製造業	19.9	169.8	153.6	16.2	19.9	172.5	154.3	18.2	19.8	155.2	149.8	5.4
E24	金属製品製造業	21.1	180.5	162.2	18.3	21.1	184.2	162.6	21.6	20.9	171.4	161.3	10.1
E25	はん用機械器具	20.8	170.4	152.9	17.5	20.8	174.7	153.2	21.5	20.8	157.8	152.1	5.7
E26	生産用機械器具	21.3	167.8	152.2	15.6	21.4	179.7	159.3	20.4	21.0	138.3	134.6	3.7
E27	業務用機械器具	18.5	154.6	139.9	14.7	19.0	167.0	148.2	18.8	17.3	129.3	122.8	6.5
E28	電子・デバイス	18.9	161.0	150.3	10.7	19.1	166.8	154.2	12.6	18.0	140.0	136.2	3.8
E29	電気機械器具	19.5	158.2	148.3	9.9	19.5	163.6	151.6	12.0	19.5	140.5	137.4	3.1
E30	情報通信機械器具	19.4	167.4	148.4	19.0	19.7	177.9	154.9	23.0	18.8	145.2	134.6	10.6
E31	輸送用機械器具	18.6	167.4	146.7	20.7	18.8	171.5	148.6	22.9	17.8	151.1	139.3	11.8
E32	その他の製造業	19.9	172.0	153.6	18.4	20.8	179.1	156.3	22.8	18.5	161.7	149.8	11.9
I-1	卸売業	20.3	157.1	152.6	4.5	21.2	170.4	164.7	5.7	18.6	130.6	128.4	2.2
I-2	小売業	20.0	132.4	128.0	4.4	21.0	155.8	147.3	8.5	19.3	114.5	113.2	1.3
M75	宿泊業	21.8	182.5	171.6	10.9	22.1	191.2	177.3	13.9	21.4	170.8	164.0	6.8
MS	M一括分	16.2	95.9	94.1	1.8	17.9	115.0	112.3	2.7	15.5	87.4	86.0	1.4
N80	娯楽業	19.6	119.3	117.2	2.1	21.8	152.4	150.1	2.3	17.7	89.0	87.1	1.9
P83	医療業	19.4	144.9	138.6	6.3	19.7	161.4	151.8	9.6	19.3	140.7	135.2	5.5
PS	P一括分	17.9	129.8	128.1	1.7	18.5	139.3	137.0	2.3	17.7	127.2	125.6	1.6
R91	職業紹介・労働者派遣業	18.7	153.5	140.4	13.1	19.1	165.9	148.0	17.9	18.4	143.5	134.2	9.3
R92	その他の事業サービス業	17.7	131.5	123.5	8.0	17.6	141.7	130.8	10.9	17.9	113.6	110.7	2.9
RS	R一括分	22.2	168.6	160.7	7.9	22.6	171.3	162.9	8.4	20.3	152.2	147.6	4.6

(注)第1表の(注)参照。

第2-2表 産業及び性別常用労働者の1人平均月間出勤日数及び労働時間数(30人以上)

平成23年9月分

産 業	計				男				女			
	出勤日数	総実労働時間	所定内労働時間	所定外労働時間	出勤日数	総実労働時間	所定内労働時間	所定外労働時間	出勤日数	総実労働時間	所定内労働時間	所定外労働時間
TL 調査産業計	19.2	153.6	141.2	12.4	19.6	167.0	149.8	17.2	18.7	134.9	129.3	5.6
C 鉱業、採石業、砂利採取業	x	x	x	x	x	x	x	x	x	x	x	x
D 建設業	19.7	170.9	151.1	19.8	19.8	172.6	151.6	21.0	19.3	162.4	148.7	13.7
E 製造業	19.3	165.0	147.8	17.2	19.5	171.5	151.6	19.9	18.9	146.0	136.7	9.3
F 電気・ガス・熱供給・水道業	18.3	149.2	134.9	14.3	18.3	150.1	135.4	14.7	17.9	143.2	131.5	11.7
G 情報通信業	17.9	162.2	138.4	23.8	18.1	166.2	140.0	26.2	17.4	143.9	131.2	12.7
H 運輸業、郵便業	20.7	178.7	154.4	24.3	20.9	185.0	158.2	26.8	19.5	140.3	131.4	8.9
I 卸売業、小売業	20.3	134.0	129.5	4.5	21.7	163.8	154.8	9.0	19.5	115.6	113.8	1.8
J 金融業・保険業	19.2	145.4	138.1	7.3	19.8	154.4	145.6	8.8	18.5	135.6	130.0	5.6
K 不動産業・物品賃貸業	x	x	x	x	x	x	x	x	x	x	x	x
L 学術研究、専門・技術サービス業	17.6	152.2	139.0	13.2	17.6	157.4	141.8	15.6	17.7	131.2	127.7	3.5
M 宿泊業、飲食サービス業	18.6	137.0	129.0	8.0	19.8	156.3	145.4	10.9	17.6	119.7	114.4	5.3
N 生活関連サービス、娯楽業	18.7	128.7	125.8	2.9	20.4	152.0	148.7	3.3	17.7	115.0	112.3	2.7
O 教育、学習支援業	18.2	139.1	137.1	2.0	16.7	129.9	127.8	2.1	19.1	144.8	142.8	2.0
P 医療、福祉	18.6	142.5	137.1	5.4	19.2	156.5	148.7	7.8	18.4	138.3	133.6	4.7
Q 複合サービス事業	20.0	158.3	152.5	5.8	20.3	161.5	154.7	6.8	19.6	153.2	149.0	4.2
R サービス業(他に分類されないもの)	18.7	147.4	136.0	11.4	19.0	158.4	143.3	15.1	18.4	136.2	128.5	7.7
E09 食料品・たばこ	19.5	154.2	137.2	17.0	20.5	175.0	151.0	24.0	18.5	134.1	123.8	10.3
E11 繊維工業	19.4	150.3	146.0	4.3	19.9	158.4	153.8	4.6	19.0	144.6	140.4	4.2
E12 木材・木製品	21.1	184.3	172.2	12.1	21.2	186.3	173.3	13.0	20.7	171.4	165.0	6.4
E13 家具・装備品	x	x	x	x	x	x	x	x	x	x	x	x
E14 パルプ・紙	x	x	x	x	x	x	x	x	x	x	x	x
E15 印刷・同関連業	20.0	187.5	156.5	31.0	20.0	188.2	156.4	31.8	19.9	182.7	157.3	25.4
E16 化学、石油・石炭	19.5	161.0	146.2	14.8	19.2	160.0	143.9	16.1	20.8	165.2	156.2	9.0
E18 プラスチック製品	20.2	170.6	151.9	18.7	20.4	177.2	156.5	20.7	19.5	150.8	138.1	12.7
E19 ゴム製品	19.0	160.0	146.4	13.6	19.1	163.4	148.0	15.4	18.1	143.8	138.9	4.9
E21 窯業・土石製品	18.7	147.6	140.1	7.5	18.9	150.9	142.1	8.8	18.3	136.9	133.7	3.2
E22 鉄鋼業	20.6	195.9	169.6	26.3	20.7	198.3	170.7	27.6	20.1	172.0	158.5	13.5
E23 非鉄金属製造業	19.9	169.8	153.6	16.2	19.9	172.5	154.3	18.2	19.8	155.2	149.8	5.4
E24 金属製品製造業	20.4	179.6	159.1	20.5	20.5	182.2	159.0	23.2	20.2	168.7	159.5	9.2
E25 はん用機械器具	16.5	139.8	121.0	18.8	16.3	141.0	120.6	20.4	17.4	135.7	122.2	13.5
E26 生産用機械器具	21.3	166.1	149.9	16.2	21.3	179.0	157.5	21.5	21.4	135.3	131.7	3.6
E27 業務用機械器具	18.3	154.0	137.4	16.6	19.0	168.4	146.9	21.5	17.0	127.3	119.8	7.5
E28 電子・デバイス	19.0	163.7	152.4	11.3	19.1	167.1	154.2	12.9	18.4	149.0	144.5	4.5
E29 電気機械器具	19.5	158.9	149.7	9.2	19.5	162.1	151.4	10.7	19.5	147.0	143.4	3.6
E30 情報通信機械器具	19.4	170.7	150.2	20.5	19.6	177.1	154.3	22.8	18.9	152.9	138.9	14.0
E31 輸送用機械器具	18.6	169.3	147.0	22.3	18.7	171.7	147.6	24.1	18.3	158.1	144.2	13.9
E32 その他の製造業	19.2	154.1	141.3	12.8	19.4	165.0	148.5	16.5	18.8	138.6	131.1	7.5
I-1 卸売業	20.2	155.6	147.3	8.3	21.2	173.1	162.1	11.0	18.5	123.2	119.9	3.3
I-2 小売業	20.4	127.5	124.1	3.4	22.0	157.7	150.0	7.7	19.7	114.4	112.9	1.5
M75 宿泊業	21.0	177.8	164.1	13.7	21.3	188.8	171.3	17.5	20.5	163.1	154.5	8.6
MS M 一括分	16.7	103.3	100.0	3.3	17.8	116.9	113.9	3.0	16.0	94.7	91.2	3.5
N80 娯楽業	17.3	117.7	114.3	3.4	20.7	161.7	157.6	4.1	15.3	91.9	88.9	3.0
P83 医療業	19.3	150.0	142.6	7.4	19.9	165.4	155.1	10.3	19.1	145.1	138.6	6.5
PS P 一括分	17.6	131.2	128.8	2.4	18.0	142.0	138.3	3.7	17.5	128.2	126.1	2.1
R91 職業紹介・労働者派遣業	19.0	155.9	142.4	13.5	19.6	170.8	152.1	18.7	18.5	144.2	134.8	9.4
R92 その他の事業サービス業	17.5	125.6	117.2	8.4	17.2	135.4	123.1	12.3	18.0	112.2	109.1	3.1
RS R 一括分	21.0	158.4	153.4	5.0	21.4	163.1	157.6	5.5	19.2	133.7	131.8	1.9

(注)第1表の(注)参照。

第3-1表(1) 産業及び性別常用労働者の月末及び増加減少推計労働者数(5人以上)
並びにパートタイム労働者数及びパートタイム労働者比率(計)

平成23年9月分

産 業	前調査期間 末 常 用 労働者数	増 加 常 用 労働者数	減 少 常 用 労働者数	本調査期間 末 常 用 労働者数	パートタイム	
					うちパートタイム 労働者数	パートタイム 労働者比率
TL 調査産業計	705,123	10,168	15,071	700,220	186,393	26.6
C 鉱業、採石業、砂利採取業	x	x	x	x	x	x
D 建設業	33,260	519	1,085	32,694	1,817	5.6
E 製造業	216,303	2,034	2,113	216,224	35,093	16.2
F 電気・ガス・熱供給・水道業	4,933	5	98	4,840	218	4.5
G 情報通信業	10,219	16	20	10,215	186	1.8
H 業	42,996	616	403	43,209	4,717	10.9
I 業	115,380	2,009	3,484	113,905	56,918	50.0
J 業	20,975	332	395	20,912	3,033	14.5
K 不動産業・物品賃貸業	x	x	x	x	x	x
L 学術研究、専門・技術サービス業	13,181	17	59	13,139	1,196	9.1
M 宿泊業、飲食サービス業	42,544	778	4,073	39,249	26,866	68.5
N 生活関連サービス、娯楽業	24,373	291	271	24,393	14,886	61.0
O 教育、学習支援業	38,428	131	350	38,209	7,151	18.7
P 医療、福祉	82,271	679	879	82,071	20,912	25.5
Q 複合サービス事業	5,215	0	0	5,215	900	17.3
R サービス業(他に分類されないもの)	49,847	2,668	1,834	50,681	11,626	22.9
E09 食料品・たばこ	28,186	416	381	28,221	13,269	47.0
E11 繊維工業	5,180	61	130	5,111	1,183	23.1
E12 木材・木製品	3,461	0	76	3,385	334	9.9
E13 家具・装備品	2,637	76	96	2,617	603	23.0
E14 パルプ・紙	2,687	5	123	2,569	775	30.2
E15 印刷・関連連業	3,386	0	58	3,328	200	6.0
E16 化学、石油・石炭	9,068	88	45	9,111	799	8.8
E18 プラスチック製品	13,306	95	77	13,324	2,181	16.4
E19 ゴム製品	1,602	9	59	1,552	195	12.6
E21 窯業・土石製品	3,268	22	18	3,272	716	21.9
E22 鉄鋼業	3,999	258	9	4,248	276	6.5
E23 非鉄金属製造業	2,772	4	16	2,760	270	9.8
E24 金属製品製造業	14,318	145	131	14,332	1,823	12.7
E25 はん用機械器具	2,478	43	42	2,479	404	16.3
E26 生産用機械器具	9,987	0	40	9,947	2,108	21.2
E27 業務用機械器具	9,761	48	156	9,653	1,052	10.9
E28 電子・デバイス	16,693	58	70	16,681	754	4.5
E29 電気機械器具	23,050	238	104	23,184	2,477	10.7
E30 情報通信機械器具	7,829	16	14	7,831	2,152	27.5
E31 輸送用機械器具	49,295	331	463	49,163	2,411	4.9
E32 その他の製造業	3,340	121	5	3,456	1,111	32.1
I-1 卸売業	32,009	192	2,068	30,133	10,474	34.8
I-2 小売業	83,371	1,817	1,416	83,772	46,444	55.4
M75 宿泊業	10,010	218	269	9,959	2,450	24.6
MS M一括分	32,534	560	3,804	29,290	24,416	83.4
N80 娯楽業	13,813	194	12	13,995	8,127	58.1
P83 医療業	43,823	81	383	43,521	7,778	17.9
PS P一括分	38,448	598	496	38,550	13,134	34.1
R91 職業紹介・労働者派遣業	25,490	2,105	1,278	26,317	5,701	21.7
R92 その他の事業サービス業	14,274	350	367	14,257	5,232	36.7
RS R一括分	10,083	213	189	10,107	693	6.9

(注)第1表の(注)参照。

第3-1表(2) 産業及び性別常用労働者の月末及び増加減少推計労働者数(5人以上)
並びにパートタイム労働者数及びパートタイム労働者比率(男)

平成23年9月分

産 業	前調査期間 末 常 用 労働者数	増 加 常 用 労働者数	減 少 常 用 労働者数	本調査期間 末 常 用 労働者数	パートタイム	
					うちパートタイム 労働者数	パートタイム 労働者比率
TL 調査産業計	398,919	5,493	6,687	397,725	42,760	10.8
C 鉱業、採石業、砂利採取業	x	x	x	x	x	x
D 建設業	28,464	519	1,056	27,927	1,017	3.6
E 製造業	153,853	1,443	1,489	153,807	7,726	5.0
F 電気・ガス・熱供給・水道業	4,484	0	93	4,391	203	4.6
G 情報通信業	8,269	8	20	8,257	75	0.9
H 業	37,320	477	359	37,438	2,054	5.5
I 業	56,969	667	934	56,702	12,912	22.8
J 業	9,721	149	179	9,691	54	0.6
K 不動産業・物品賃貸業	x	x	x	x	x	x
L 学術研究、専門・技術サービス業	9,542	0	50	9,492	394	4.2
M 宿泊業、飲食サービス業	15,550	319	914	14,955	6,818	45.6
N 生活関連サービス、娯楽業	8,576	66	151	8,491	2,977	35.1
O 教育、学習支援業	14,125	8	176	13,957	2,918	20.9
P 医療、福祉	17,163	254	327	17,090	1,652	9.7
Q 複合サービス事業	2,550	0	0	2,550	111	4.4
R サービス業(他に分類されないもの)	28,961	1,523	932	29,552	3,724	12.6
E09 食料品・たばこ	13,072	323	123	13,272	2,667	20.1
E11 繊維工業	1,996	0	41	1,955	38	1.9
E12 木材・木製品	3,046	0	76	2,970	233	7.8
E13 家具・装備品	1,874	70	77	1,867	333	17.8
E14 パルプ・紙	1,733	5	123	1,615	150	9.3
E15 印刷・関連連業	2,634	0	56	2,578	154	6.0
E16 化学、石油・石炭	7,202	44	35	7,211	366	5.1
E18 プラスチック製品	9,917	56	59	9,914	330	3.3
E19 ゴム製品	1,266	9	4	1,271	117	9.2
E21 窯業・土石製品	2,005	22	13	2,014	57	2.8
E22 鉄鋼業	3,469	258	6	3,721	184	4.9
E23 非鉄金属製造業	2,351	0	8	2,343	85	3.6
E24 金属製品製造業	10,249	43	124	10,168	498	4.9
E25 はん用機械器具	1,858	42	42	1,858	102	5.5
E26 生産用機械器具	7,141	0	40	7,101	681	9.6
E27 業務用機械器具	6,579	40	136	6,483	101	1.6
E28 電子・デバイス	13,032	58	27	13,063	136	1.0
E29 電気機械器具	17,701	140	56	17,785	584	3.3
E30 情報通信機械器具	5,323	10	9	5,324	272	5.1
E31 輸送用機械器具	39,373	323	429	39,267	483	1.2
E32 その他の製造業	2,032	0	5	2,027	155	7.6
I-1 卸売業	21,030	115	807	20,338	3,727	18.3
I-2 小売業	35,939	552	127	36,364	9,185	25.3
M75 宿泊業	5,715	108	128	5,695	1,004	17.6
MS M一括分	9,835	211	786	9,260	5,814	62.8
N80 娯楽業	6,642	5	10	6,637	2,450	36.9
P83 医療業	8,778	18	50	8,746	461	5.3
PS P一括分	8,385	236	277	8,344	1,191	14.3
R91 職業紹介・労働者派遣業	11,337	1,176	748	11,765	745	6.3
R92 その他の事業サービス業	9,080	197	184	9,093	2,649	29.1
RS R一括分	8,544	150	0	8,694	330	3.8

(注)第1表の(注)参照。

第3-1表(3) 産業及び性別常用労働者の月末及び増加減少推計労働者数(5人以上)並びにパートタイム労働者数及びパートタイム労働者比率(女)

平成23年9月分

産 業	前調査期間 末 常 用 労働者数	増 加 常 用 労働者数	減 少 常 用 労働者数	本調査期間 末 常 用 労働者数	パートタイム	
					うちパートタイム 労働者数	パートタイム 労働者比率
TL 調査産業計	306,204	4,675	8,384	302,495	143,633	47.5
C 鉱業、採石業、砂利採取業	x	x	x	x	x	x
D 建設業	4,796	0	29	4,767	800	16.8
E 製造業	62,450	591	624	62,417	27,367	43.8
F 電気・ガス・熱供給・水道業	449	5	5	449	15	3.3
G 情報通信業	1,950	8	0	1,958	111	5.7
H 業	5,676	139	44	5,771	2,663	46.1
I 業	58,411	1,342	2,550	57,203	44,006	76.9
J 業	11,254	183	216	11,221	2,979	26.5
K 不動産業・物品賃貸業	x	x	x	x	x	x
L 学術研究、専門・技術サービス業	3,639	17	9	3,647	802	22.0
M 宿泊業、飲食サービス業	26,994	459	3,159	24,294	20,048	82.5
N 生活関連サービス、娯楽業	15,797	225	120	15,902	11,909	74.9
O 教育、学習支援業	24,303	123	174	24,252	4,233	17.5
P 医療、福祉	65,108	425	552	64,981	19,260	29.6
Q 複合サービス事業	2,665	0	0	2,665	789	29.6
R サービス業(他に分類されないもの)	20,886	1,145	902	21,129	7,902	37.4
E09 食料品・たばこ	15,114	93	258	14,949	10,602	70.9
E11 繊維工業	3,184	61	89	3,156	1,145	36.3
E12 木材・木製品	415	0	0	415	101	24.3
E13 家具・装備品	763	6	19	750	270	36.0
E14 パルプ・紙	954	0	0	954	625	65.5
E15 印刷・同関連業	752	0	2	750	46	6.1
E16 化学、石油・石炭	1,866	44	10	1,900	433	22.8
E18 プラスチック製品	3,389	39	18	3,410	1,851	54.3
E19 ゴム製品	336	0	55	281	78	27.8
E21 窯業・土石製品	1,263	0	5	1,258	659	52.4
E22 鉄鋼業	530	0	3	527	92	17.5
E23 非鉄金属製造業	421	4	8	417	185	44.4
E24 金属製品製造業	4,069	102	7	4,164	1,325	31.8
E25 はん用機械器具	620	1	0	621	302	48.6
E26 生産用機械器具	2,846	0	0	2,846	1,427	50.1
E27 業務用機械器具	3,182	8	20	3,170	951	30.0
E28 電子・デバイス	3,661	0	43	3,618	618	17.1
E29 電気機械器具	5,349	98	48	5,399	1,893	35.1
E30 情報通信機械器具	2,506	6	5	2,507	1,880	75.0
E31 輸送用機械器具	9,922	8	34	9,896	1,928	19.5
E32 その他の製造業	1,308	121	0	1,429	956	66.9
I-1 卸売業	10,979	77	1,261	9,795	6,747	68.9
I-2 小売業	47,432	1,265	1,289	47,408	37,259	78.6
M75 宿泊業	4,295	110	141	4,264	1,446	33.9
MS M一括分	22,699	349	3,018	20,030	18,602	92.9
N80 娯楽業	7,171	189	2	7,358	5,677	77.2
P83 医療業	35,045	63	333	34,775	7,317	21.0
PS P一括分	30,063	362	219	30,206	11,943	39.5
R91 職業紹介・労働者派遣業	14,153	929	530	14,552	4,956	34.1
R92 その他の事業サービス業	5,194	153	183	5,164	2,583	50.0
RS R一括分	1,539	63	189	1,413	363	25.7

(注)第1表の(注)参照。

第3-2表(1) 産業及び性別常用労働者の月末及び増加減少推計労働者数(30人以上)並びにパートタイム労働者数及びパートタイム労働者比率(計)

平成23年9月分

産 業	前調査期間 末 常 用 労働者数	増 加 常 用 労働者数	減 少 常 用 労働者数	本調査期間 末 常 用 労働者数	パートタイム	
					うちパートタイム 労働者数	パートタイム 労働者比率
TL 調査産業計	436,284	5,834	6,083	436,035	97,430	22.3
C 鉱業、採石業、砂利採取業	x	x	x	x	x	x
D 建設業	10,392	110	103	10,399	304	2.9
E 製造業	167,765	1,007	1,306	167,466	21,274	12.7
F 電気・ガス・熱供給・水道業	3,174	5	98	3,081	25	0.8
G 情報通信業	8,142	16	2	8,156	157	1.9
H 業	28,628	297	362	28,563	3,374	11.8
I 業	50,076	536	995	49,617	29,068	58.6
J 業	9,607	135	124	9,618	1,469	15.3
K 不動産業・物品賃貸業	x	x	x	x	x	x
L 学術研究、専門・技術サービス業	7,155	17	59	7,113	751	10.6
M 宿泊業、飲食サービス業	17,453	640	445	17,648	9,882	56.0
N 生活関連サービス、娯楽業	12,282	113	271	12,124	7,199	59.4
O 教育、学習支援業	23,763	131	204	23,690	3,159	13.3
P 医療、福祉	55,799	448	558	55,689	10,097	18.1
Q 複合サービス事業	2,361	0	0	2,361	211	8.9
R サービス業(他に分類されないもの)	38,588	2,359	1,549	39,398	10,075	25.6
E09 食料品・たばこ	21,455	160	340	21,275	9,585	45.1
E11 繊維工業	1,939	3	9	1,933	454	23.5
E12 木材・木製品	1,296	0	0	1,296	19	1.5
E13 家具・装備品	x	x	x	x	x	x
E14 パルプ・紙	x	x	x	x	x	x
E15 印刷・同関連業	2,092	0	7	2,085	113	5.4
E16 化学、石油・石炭	8,578	88	45	8,621	611	7.1
E18 プラスチック製品	9,739	95	27	9,807	1,361	13.9
E19 ゴム製品	1,298	9	4	1,303	112	8.6
E21 窯業・土石製品	1,706	22	18	1,710	161	9.4
E22 鉄鋼業	2,762	9	9	2,762	57	2.1
E23 非鉄金属製造業	2,772	4	16	2,760	270	9.8
E24 金属製品製造業	7,935	18	90	7,863	479	6.1
E25 はん用機械器具	380	2	1	381	44	11.5
E26 生産用機械器具	6,706	0	5	6,701	1,919	28.6
E27 業務用機械器具	7,894	16	92	7,818	924	11.8
E28 電子・デバイス	15,313	45	32	15,326	213	1.4
E29 電気機械器具	20,551	161	104	20,608	1,529	7.4
E30 情報通信機械器具	6,881	16	14	6,883	1,450	21.1
E31 輸送用機械器具	44,080	331	463	43,948	590	1.3
E32 その他の製造業	1,905	5	5	1,905	821	43.1
I-1 卸売業	11,642	192	184	11,650	3,335	28.6
I-2 小売業	38,434	344	811	37,967	25,733	67.8
M75 宿泊業	7,955	218	269	7,904	1,862	23.6
MS M一括分	9,498	422	176	9,744	8,020	82.3
N80 娯楽業	7,594	10	12	7,592	4,536	59.7
P83 医療業	33,696	81	383	33,394	4,199	12.6
PS P一括分	22,103	367	175	22,295	5,898	26.5
R91 職業紹介・労働者派遣業	24,836	2,105	1,278	25,663	5,047	19.7
R92 その他の事業サービス業	11,099	254	271	11,082	4,925	44.4
RS R一括分	2,653	0	0	2,653	103	3.9

(注)第1表の(注)参照。

第3-2表(2) 産業及び性別常用労働者の月末及び増加減少推計労働者数(30人以上)並びにパートタイム労働者数及びパートタイム労働者比率(男)

平成23年9月分

産 業	前調査期間 末 常 用 労働者数	増 加 常 用 労働者数	減 少 常 用 労働者数	本調査期間		
				末 常 用 労働者数	うちパートタイム 労働者数	パートタイム 労働者比率
TL 調査産業計	254,246	3,278	3,218	254,306	21,651	8.5
C 鉱業、採石業、砂利採取業	x	x	x	x	x	x
D 建設業	8,754	110	74	8,790	269	3.1
E 製造業	125,238	718	911	125,045	5,237	4.2
F 電気・ガス・熱供給・水道業	2,725	0	93	2,632	10	0.4
G 情報通信業	6,714	8	2	6,720	75	1.1
H 業	24,588	226	318	24,496	1,479	6.0
I 業	19,063	291	201	19,153	4,667	24.4
J 業	5,016	55	49	5,022	54	1.1
K 不動産業・物品賃貸業	x	x	x	x	x	x
L 学術研究、専門・技術サービス業	5,739	0	50	5,689	274	4.8
M 宿泊業、飲食サービス業	8,199	319	198	8,320	3,172	38.1
N 生活関連サービス、娯楽業	4,559	66	151	4,474	1,580	35.3
O 教育、学習支援業	9,059	8	103	8,964	1,094	12.2
P 医療、福祉	13,019	193	225	12,987	852	6.6
Q 複合サービス事業	1,441	0	0	1,441	111	7.7
R サービス業(他に分類されないもの)	19,438	1,277	836	19,879	2,679	13.5
E09 食料品・たばこ	10,523	67	123	10,467	2,129	20.3
E11 繊維工業	804	0	9	795	38	4.8
E12 木材・木製品	1,120	0	0	1,120	0	0.0
E13 家具・装備品	x	x	x	x	x	x
E14 パルプ・紙	x	x	x	x	x	x
E15 印刷・関連産業	1,823	0	5	1,818	67	3.7
E16 化学、石油・石炭	6,950	44	35	6,959	366	5.3
E18 プラスチック製品	7,273	56	9	7,320	64	0.9
E19 ゴム製品	1,073	9	4	1,078	62	5.8
E21 窯業・土石製品	1,298	22	13	1,307	57	4.4
E22 鉄鋼業	2,492	9	6	2,495	48	1.9
E23 非鉄金属製造業	2,351	0	8	2,343	85	3.6
E24 金属製品製造業	6,407	18	83	6,342	402	6.3
E25 はん用機械器具	292	1	1	292	16	5.5
E26 生産用機械器具	4,734	0	5	4,729	681	14.4
E27 業務用機械器具	5,156	8	72	5,092	37	0.7
E28 電子・デバイス	12,431	45	14	12,462	75	0.6
E29 電気機械器具	16,167	89	56	16,200	449	2.8
E30 情報通信機械器具	5,041	10	9	5,042	200	4.0
E31 輸送用機械器具	36,468	323	429	36,362	100	0.3
E32 その他の製造業	1,124	0	5	1,119	155	13.9
I-1 卸売業	7,538	115	74	7,579	732	9.7
I-2 小売業	11,525	176	127	11,574	3,935	34.0
M75 宿泊業	4,541	108	128	4,521	710	15.7
MS M一括分	3,658	211	70	3,799	2,462	64.8
N80 娯楽業	2,805	5	10	2,800	1,000	35.7
P83 医療業	8,024	18	50	7,992	214	2.7
PS P一括分	4,995	175	175	4,995	638	12.8
R91 職業紹介・労働者派遣業	10,828	1,176	748	11,256	236	2.1
R92 その他の事業サービス業	6,382	101	88	6,395	2,443	38.2
RS R一括分	2,228	0	0	2,228	0	0.0

(注)第1表の(注)参照。

第3-2表(3) 産業及び性別常用労働者の月末及び増加減少推計労働者数(30人以上)並びにパートタイム労働者数及びパートタイム労働者比率(女)

平成23年9月分

産 業	前調査期間 末 常 用 労働者数	増 加 常 用 労働者数	減 少 常 用 労働者数	本調査期間		
				末 常 用 労働者数	うちパートタイム 労働者数	パートタイム 労働者比率
TL 調査産業計	182,038	2,556	2,865	181,729	75,779	41.7
C 鉱業、採石業、砂利採取業	x	x	x	x	x	x
D 建設業	1,638	0	29	1,609	35	2.2
E 製造業	42,527	289	395	42,421	16,037	37.8
F 電気・ガス・熱供給・水道業	449	5	5	449	15	3.3
G 情報通信業	1,428	8	0	1,436	82	5.7
H 業	4,040	71	44	4,067	1,895	46.6
I 業	31,013	245	794	30,464	24,401	80.1
J 業	4,591	80	75	4,596	1,415	30.8
K 不動産業・物品賃貸業	x	x	x	x	x	x
L 学術研究、専門・技術サービス業	1,416	17	9	1,424	477	33.5
M 宿泊業、飲食サービス業	9,254	321	247	9,328	6,710	71.9
N 生活関連サービス、娯楽業	7,723	47	120	7,650	5,619	73.5
O 教育、学習支援業	14,704	123	101	14,726	2,065	14.0
P 医療、福祉	42,780	255	333	42,702	9,245	21.7
Q 複合サービス事業	920	0	0	920	100	10.9
R サービス業(他に分類されないもの)	19,150	1,082	713	19,519	7,396	37.9
E09 食料品・たばこ	10,932	93	217	10,808	7,456	69.0
E11 繊維工業	1,135	3	0	1,138	416	36.6
E12 木材・木製品	176	0	0	176	19	10.8
E13 家具・装備品	x	x	x	x	x	x
E14 パルプ・紙	x	x	x	x	x	x
E15 印刷・関連産業	269	0	2	267	46	17.2
E16 化学、石油・石炭	1,628	44	10	1,662	245	14.7
E18 プラスチック製品	2,466	39	18	2,487	1,297	52.2
E19 ゴム製品	225	0	0	225	50	22.2
E21 窯業・土石製品	408	0	5	403	104	25.8
E22 鉄鋼業	270	0	3	267	9	3.4
E23 非鉄金属製造業	421	4	8	417	185	44.4
E24 金属製品製造業	1,528	0	7	1,521	77	5.1
E25 はん用機械器具	88	1	0	89	28	31.5
E26 生産用機械器具	1,972	0	0	1,972	1,238	62.8
E27 業務用機械器具	2,738	8	20	2,726	887	32.5
E28 電子・デバイス	2,882	0	18	2,864	138	4.8
E29 電気機械器具	4,384	72	48	4,408	1,080	24.5
E30 情報通信機械器具	1,840	6	5	1,841	1,250	67.9
E31 輸送用機械器具	7,612	8	34	7,586	490	6.5
E32 その他の製造業	781	5	0	786	666	84.7
I-1 卸売業	4,104	77	110	4,071	2,603	63.9
I-2 小売業	26,909	168	684	26,393	21,798	82.6
M75 宿泊業	3,414	110	141	3,383	1,152	34.1
MS M一括分	5,840	211	106	5,945	5,558	93.5
N80 娯楽業	4,789	5	2	4,792	3,536	73.8
P83 医療業	25,672	63	333	25,402	3,985	15.7
PS P一括分	17,108	192	0	17,300	5,260	30.4
R91 職業紹介・労働者派遣業	14,008	929	530	14,407	4,811	33.4
R92 その他の事業サービス業	4,717	153	183	4,687	2,482	53.0
RS R一括分	425	0	0	425	103	24.2

(注)第1表の(注)参照。

第4-1表(1) 産業、就業形態別全常用労働者の1人平均月間現金給与額(5人以上)

平成23年9月分

産 業	一 般 労 働 者					パ ー ト タ イ ム 労 働 者				
	現金給与総額	きまって	所定内給与	超過労働給与	特別に支払 われた給与	現金給与総額	きまって	所定内給与	超過労働給与	特別に支払 われた給与
		支給する給与					支給する給与			
TL 調査産業計	314,602	312,212	286,544	25,668	2,390	94,553	94,363	92,039	2,324	190
E 製造業	321,285	319,485	282,893	36,592	1,800	103,404	102,946	97,599	5,347	458
I 卸売業・小売業	304,439	304,281	290,911	13,370	158	97,677	97,677	96,961	716	0
P 医療・福祉	301,924	299,160	282,173	16,987	2,764	101,325	100,932	100,302	630	393

第4-1表(2) 産業、就業形態別全常用労働者の1人平均出勤日数及び実労働時間(5人以上)

平成23年9月分

産 業	一 般 労 働 者				パ ー ト タ イ ム 労 働 者			
	出勤日数	総実労働時間	所定内	所定外	出勤日数	総実労働時間	所定内	所定外
			労働時間	労働時間			労働時間	労働時間
TL 調査産業計	20.3	170.4	156.9	13.5	17.0	98.3	96.4	1.9
E 製造業	19.9	172.5	154.9	17.6	17.5	112.8	107.7	5.1
I 卸売業・小売業	21.7	175.1	166.8	8.3	18.5	103.2	102.6	0.6
P 医療・福祉	19.7	153.6	148.1	5.5	15.8	91.7	91.4	0.3

第4-1表(3) 産業、就業形態別全常用労働者の前月末、増加、減少及び本月末推計労働者数(5人以上)

平成23年9月分

産 業	一 般 労 働 者				パ ー ト タ イ ム 労 働 者			
	前調査期間末	増 加	減 少	本調査期間末	前調査期間末	増 加	減 少	本調査期間末
	一般労働者数	一般労働者数	一般労働者数	一般労働者数	パートタイム労働者数	パートタイム労働者数	パートタイム労働者数	パートタイム労働者数
TL 調査産業計	514,321	6,127	6,848	513,827	190,802	4,041	8,223	186,393
E 製造業	181,093	1,539	1,549	181,131	35,210	495	564	35,093
I 卸売業・小売業	57,516	592	1,122	56,987	57,864	1,417	2,362	56,918
P 医療・福祉	61,335	255	597	61,159	20,936	424	282	20,912

第4-2表(1) 産業、就業形態別全常用労働者の1人平均月間現金給与額(30人以上)

平成23年9月分

産 業		一 般 労 働 者					パ ー ト タ イ ム 労 働 者				
		現金給与総額	きまって	所定内給与	超過労働給与	特別に支払	現金給与総額	きまって	所定内給与	超過労働給与	特別に支払
			支給する給与			われた給与		支給する給与			われた給与
TL	調査産業計	325,418	324,208	293,195	31,013	1,210	99,556	99,323	95,799	3,524	233
E	製造業	334,402	333,143	292,402	40,741	1,259	112,086	111,333	103,404	7,929	753
I	卸売業・小売業	286,206	286,165	271,507	14,658	41	99,463	99,463	98,619	844	0
P	医療・福祉	314,551	314,551	292,968	21,583	0	100,889	100,889	99,783	1,106	0

第4-2表(2) 産業、就業形態別全常用労働者の1人平均出勤日数及び実労働時間(30人以上)

平成23年9月分

産 業		一 般 労 働 者				パ ー ト タ イ ム 労 働 者			
		出勤日数	総実労働時間	所定内	所定外	出勤日数	総実労働時間	所定内	所定外
				労働時間	労働時間			労働時間	労働時間
TL	調査産業計	19.8	168.3	153.2	15.1	17.3	102.5	99.6	2.9
E	製造業	19.5	171.6	153.0	18.6	18.0	119.8	112.3	7.5
I	卸売業・小売業	21.6	177.7	167.7	10.0	19.5	103.4	102.7	0.7
P	医療・福祉	19.3	153.7	147.2	6.5	15.2	91.4	90.8	0.6

第4-2表(3) 産業、就業形態別全常用労働者の前月末、増加、減少及び本月末推計労働者数(30人以上)

平成23年9月分

産 業		一 般 労 働 者				パ ー ト タ イ ム 労 働 者			
		前調査期間末	増 加	減 少	本調査期間末	前調査期間末	増 加	減 少	本調査期間末
		一般労働者数	一般労働者数	一般労働者数	一般労働者数	パートタイム労働者数	パートタイム労働者数	パートタイム労働者数	パートタイム労働者数
TL	調査産業計	338,459	4,082	3,996	338,605	97,825	1,752	2,087	97,430
E	製造業	146,266	788	906	146,192	21,499	219	400	21,274
I	卸売業・小売業	20,577	216	245	20,549	29,499	320	750	29,068
P	医療・福祉	45,873	255	536	45,592	9,926	193	22	10,097

第5-1表 産業別賃金指数（5人以上）

平成23年9月分

（平成17年＝100）

年 月	名目賃金指数（現金給与総額）				実質賃金指数（現金給与総額）				名目賃金指数（定期給与）				実質賃金指数（定期給与）			
	調 査 産業計	左のうち主な産業			調 査 産業計	左のうち主な産業			調 査 産業計	左のうち主な産業			調 査 産業計	左のうち主な産業		
		製造業	卸売業・小売業	医療・福祉		製造業	卸売業・小売業	医療・福祉		製造業	卸売業・小売業	医療・福祉		製造業	卸売業・小売業	医療・福祉
平成18年	98.6	99.8	94.5	97.0	98.1	99.3	94.0	96.5	98.9	99.1	95.4	98.0	98.4	98.6	94.9	97.5
19	103.7	106.1	109.6	99.1	103.1	105.5	108.9	98.5	103.6	106.0	105.4	101.1	103.0	105.4	104.8	100.5
20	108.0	106.8	118.5	106.4	105.8	104.6	116.1	104.2	108.4	107.3	113.7	109.5	106.2	105.1	111.4	107.2
21	100.7	96.8	96.9	103.4	100.4	96.5	96.6	103.1	102.9	100.1	99.3	106.8	102.6	99.8	99.0	106.5
22	100.9	101.5	94.7	102.8	101.4	102.0	95.2	103.3	102.7	103.1	95.3	105.2	103.2	103.6	95.8	105.7
平成21年9月	85.2	83.0	85.7	82.6	85.2	83.0	85.7	82.6	102.9	101.7	99.5	102.6	102.9	101.7	99.5	102.6
10	86.8	84.1	84.9	84.1	87.1	84.4	85.2	84.4	104.1	102.1	98.5	103.1	104.5	102.5	98.9	103.5
11	90.2	86.5	88.5	83.4	90.9	87.2	89.2	84.1	104.5	104.0	99.0	102.2	105.3	104.8	99.8	103.0
12	179.8	176.3	142.3	196.4	180.9	177.4	143.2	197.6	103.9	102.7	97.6	102.8	104.5	103.3	98.2	103.4
平成22年1月	86.0	84.7	85.7	84.5	86.6	85.3	86.3	85.1	102.2	100.4	98.9	104.9	102.9	101.1	99.6	105.6
2	85.4	84.1	83.7	85.2	86.0	84.7	84.3	85.8	103.0	103.1	96.6	105.7	103.7	103.8	97.3	106.4
3	87.4	85.3	87.6	87.0	87.8	85.7	88.0	87.4	102.7	102.3	98.1	104.1	103.2	102.8	98.6	104.6
4	87.8	86.3	85.0	84.4	88.3	86.8	85.5	84.9	105.1	105.1	97.7	104.4	105.7	105.7	98.3	105.0
5	85.7	83.9	82.9	83.3	86.2	84.4	83.4	83.8	101.8	102.1	96.1	103.4	102.4	102.7	96.7	104.0
6	134.9	121.5	100.7	166.0	135.4	122.0	101.1	166.7	103.7	103.3	95.5	106.0	104.1	103.7	95.9	106.4
7	121.2	141.9	132.7	102.8	122.5	143.5	134.2	103.9	102.7	104.5	93.5	105.8	103.8	105.7	94.5	107.0
8	86.4	86.5	80.8	89.5	87.1	87.2	81.5	90.2	101.5	102.2	93.2	105.6	102.3	103.0	94.0	106.5
9	85.0	85.4	81.0	84.1	85.2	85.6	81.2	84.3	102.2	103.8	93.8	104.1	102.4	104.0	94.0	104.3
10	85.3	84.9	79.1	84.9	85.3	84.9	79.1	84.9	102.5	103.2	91.4	105.4	102.5	103.2	91.4	105.4
11	88.2	90.7	80.8	86.2	88.6	91.1	81.1	86.5	102.3	102.9	93.8	105.8	102.7	103.3	94.2	106.2
12	176.9	182.3	156.0	195.4	178.0	183.4	156.9	196.6	102.4	103.7	94.7	106.7	103.0	104.3	95.3	107.3
平成23年1月	85.3	84.2	85.2	87.2	86.7	85.6	86.6	88.6	101.7	101.4	98.7	108.2	103.4	103.0	100.3	110.0
2月	85.3	85.6	86.2	85.4	86.8	87.1	87.7	86.9	102.6	104.1	99.3	106.0	104.4	105.9	101.0	107.8
3月	87.5	85.4	88.0	92.9	88.7	86.5	89.2	94.1	102.0	102.6	96.6	108.0	103.3	104.0	97.9	109.4
4月	86.7	84.4	88.4	88.4	87.8	85.5	89.6	89.6	102.7	101.3	100.4	108.3	104.1	102.6	101.7	109.7
5月	85.0	82.2	87.2	87.8	86.1	83.3	88.3	89.0	102.0	100.1	100.2	109.0	103.3	101.4	101.5	110.4
6月	136.1	126.8	117.0	158.5	138.0	128.6	118.7	160.8	103.7	103.3	100.9	105.9	105.2	104.8	102.3	107.4
7月	124.8	143.6	139.6	111.5	126.2	145.2	141.2	112.7	104.0	103.1	103.8	105.4	105.2	104.2	105.0	106.6
8月	88.2	89.4	93.0	85.1	89.1	90.3	93.9	86.0	103.0	102.2	105.1	105.1	104.0	103.2	106.2	106.2
9月	86.4	84.4	89.8	85.7	87.3	85.3	90.7	86.6	103.8	102.9	104.3	105.4	104.8	103.9	105.4	106.5

（注1）実質賃金指数＝（名目賃金指数）÷（消費者物価指数（前橋市）の持ち家の帰属家賃を除く総合）×100

（注2）実質賃金指数の作成に用いる消費者物価指数は、群馬県の調査が終了となったため平成23年1月分より統計局が公表している前橋市の消費者物価指数（平成17年基準）を使用している。

（注3）平成22年1月分より新産業分類による集計を行っている。これにより「サービス業」では平成21年12月以前の旧産業分類による指数と平成22年1月以降の新産業分類による指数にギャップが生じるため、平成22年1月分より「サービス業」に代え「医療、福祉」を掲載している。

第5-2表 産業別賃金指数（30人以上）

平成23年9月分

（平成17年＝100）

年 月	名目賃金指数（現金給与総額）				実質賃金指数（現金給与総額）				名目賃金指数（定期給与）				実質賃金指数（定期給与）			
	調 査 産業計	左のうち主な産業			調 査 産業計	左のうち主な産業			調 査 産業計	左のうち主な産業			調 査 産業計	左のうち主な産業		
		製造業	卸・小売業	医療・福祉		製造業	卸・小売業	医療・福祉		製造業	卸・小売業	医療・福祉		製造業	卸・小売業	医療・福祉
平成 1 8 年	99.9	99.6	102.1	99.0	99.4	99.1	101.6	98.5	99.5	99.1	102.4	98.6	99.0	98.6	101.9	98.1
1 9	103.6	104.1	107.1	97.7	103.0	103.5	106.5	97.1	103.5	104.7	103.1	99.8	102.9	104.1	102.5	99.2
2 0	106.6	105.7	110.7	102.5	104.4	103.5	108.4	100.4	106.8	106.5	108.1	103.3	104.6	104.3	105.9	101.2
2 1	100.1	94.7	96.6	106.0	99.8	94.4	96.3	105.7	102.6	99.2	98.7	107.3	102.3	98.9	98.4	107.0
2 2	102.2	99.9	96.1	106.9	102.7	100.4	96.6	107.4	104.1	102.6	98.6	108.2	104.6	103.1	99.1	108.7
平成21年9月	83.0	78.9	82.4	85.8	83.0	78.9	82.4	85.8	102.4	99.6	96.9	106.7	102.4	99.6	96.9	106.7
1 0	84.3	80.1	83.5	86.5	84.6	80.4	83.8	86.8	103.6	100.8	97.9	107.6	104.0	101.2	98.3	108.0
1 1	87.7	83.0	91.7	86.8	88.4	83.7	92.4	87.5	104.0	102.4	99.2	106.3	104.8	103.2	100.0	107.2
1 2	187.3	179.0	153.2	208.1	188.4	180.1	154.1	209.4	102.8	100.9	99.9	106.4	103.4	101.5	100.5	107.0
平成22年1月	84.3	81.2	86.0	87.8	84.9	81.8	86.6	88.4	102.9	100.4	100.4	109.2	103.6	101.1	101.1	110.0
2	83.7	81.1	82.8	87.3	84.3	81.7	83.4	87.9	103.3	102.3	97.2	108.6	104.0	103.0	97.9	109.4
3	86.3	83.2	85.4	87.6	86.7	83.6	85.8	88.0	103.3	102.1	95.9	106.6	103.8	102.6	96.4	107.1
4	86.7	83.4	87.7	86.2	87.2	83.9	88.2	86.7	106.2	104.5	101.5	107.2	106.8	105.1	102.1	107.8
5	85.0	81.0	84.0	85.8	85.5	81.5	84.5	86.3	103.1	101.5	98.8	106.7	103.7	102.1	99.4	107.3
6	144.6	123.8	107.7	178.4	145.2	124.3	108.1	179.1	104.2	102.4	97.4	110.0	104.6	102.8	97.8	110.4
7	122.3	143.8	127.0	102.3	123.7	145.4	128.4	103.4	105.0	104.3	98.1	107.4	106.2	105.5	99.2	108.6
8	86.0	82.7	83.8	93.2	86.7	83.4	84.5	94.0	103.5	101.8	98.1	108.3	104.3	102.6	98.9	109.2
9	84.8	82.5	83.8	86.8	85.0	82.7	84.0	87.0	104.4	103.6	98.6	107.9	104.6	103.8	98.8	108.1
1 0	85.4	81.6	84.3	87.4	85.4	81.6	84.3	87.4	105.2	102.7	98.4	108.7	105.2	102.7	98.4	108.7
1 1	88.4	88.5	84.4	88.2	88.8	88.9	84.7	88.6	103.8	102.4	99.3	108.1	104.2	102.8	99.7	108.5
1 2	189.1	186.3	156.5	212.3	190.2	187.4	157.4	213.6	104.0	102.8	99.5	109.3	104.6	103.4	100.1	110.0
平成23年1月	84.6	82.0	85.6	89.8	86.0	83.3	87.0	91.3	103.3	101.2	100.2	111.7	105.0	102.8	101.8	113.5
2月	84.8	83.1	85.1	89.0	86.3	84.5	86.6	90.5	104.2	104.0	98.2	110.6	106.0	105.8	99.9	112.5
3月	87.0	83.1	85.1	93.4	88.1	84.2	86.2	94.6	103.4	102.3	96.9	110.6	104.8	103.6	98.2	112.1
4月	84.0	80.3	83.8	91.9	85.1	81.4	84.9	93.1	102.8	100.3	98.4	112.7	104.2	101.6	99.7	114.2
5月	83.3	79.3	85.8	89.7	84.4	80.3	86.9	90.9	101.9	99.2	98.9	111.5	103.2	100.5	100.2	113.0
6月	143.2	128.1	104.8	169.2	145.2	129.9	106.3	171.6	103.5	102.1	97.7	106.9	105.0	103.5	99.1	108.4
7月	125.4	145.2	134.1	113.7	126.8	146.8	135.6	115.0	104.5	103.1	99.1	108.2	105.7	104.2	100.2	109.4
8月	86.8	86.9	88.5	86.8	87.7	87.8	89.4	87.7	103.3	102.4	99.5	107.9	104.3	103.4	100.5	109.0
9月	84.7	82.1	82.6	87.9	85.6	82.9	83.4	88.8	104.3	103.2	97.1	109.3	105.4	104.2	98.1	110.4

（注1）実質賃金指数＝（名目賃金指数）÷（消費者物価指数（前橋市）の持ち家の帰属家賃を除く総合）×100

（注2）実質賃金指数の作成に用いる消費者物価指数は、群馬県の調査が終了となったため平成23年1月分より統計局が公表している前橋市の消費者物価指数（平成17年基準）を使用している。

（注3）平成22年1月分より新産業分類による集計を行っている。これにより「サービス業」では平成21年12月以前の旧産業分類による指数と平成22年1月以降の新産業分類による指数にギャップが生じるため、平成22年1月分より「サービス業」に代え「医療、福祉」を掲載している。

第6-1表 産業別労働時間及び雇用指数（5人以上）

平成23年9月分

（平成17年＝100）

年 月	総労働時間指数				所定外労働時間指数				常用雇用指数			
	調査 産業計	左のうち主な産業			調査 産業計	左のうち主な産業			調査 産業計	左のうち主な産業		
		製造業	卸・小売業	医療・福祉		製造業	卸・小売業	医療・福祉		製造業	卸・小売業	医療・福祉
平成18年	100.4	100.2	98.8	97.7	101.5	101.4	106.3	95.6	100.4	99.7	98.0	107.0
19	100.8	100.6	101.3	99.4	112.7	110.7	157.2	105.5	100.5	101.1	93.5	112.0
20	100.8	99.4	103.0	96.7	114.6	109.0	167.1	142.3	99.5	101.2	88.5	115.0
21	97.4	90.6	100.4	94.8	81.9	63.5	99.8	126.2	97.5	100.2	84.6	120.5
22	99.3	95.7	100.6	94.8	93.5	87.7	75.0	96.4	98.7	102.3	79.0	122.5
平成21年9月	98.9	96.5	100.5	90.6	83.2	77.1	84.1	126.2	97.2	100.5	83.1	120.6
10	98.5	94.0	100.3	92.6	86.0	78.8	84.1	119.0	97.6	100.4	83.3	123.1
11	100.5	97.3	103.5	92.2	89.7	85.9	88.6	116.7	97.5	100.7	83.1	123.0
12	99.4	95.9	101.1	94.5	96.3	91.2	95.5	135.7	97.5	100.6	83.5	121.7
平成22年1月	92.8	84.3	101.3	90.8	86.9	77.1	86.4	116.7	97.4	98.9	80.9	120.9
2	98.5	96.5	99.5	91.4	91.6	90.0	65.9	92.9	97.2	99.2	78.6	121.5
3	99.9	96.6	99.0	96.4	92.5	88.2	75.0	92.9	96.8	99.1	77.8	120.3
4	103.9	100.7	103.7	97.8	94.4	88.2	75.0	100.0	98.2	102.2	78.1	123.5
5	94.4	89.0	98.5	89.9	88.8	85.3	68.2	114.3	98.7	102.5	78.4	122.0
6	103.8	100.2	102.6	98.6	92.5	88.8	68.2	83.3	99.1	103.2	78.8	122.5
7	101.9	100.8	100.1	96.6	95.3	90.6	63.6	92.9	99.9	104.3	79.3	123.3
8	95.9	90.0	99.9	94.9	91.6	87.6	65.9	76.2	99.4	104.0	79.1	123.0
9	100.0	97.9	99.9	95.4	96.3	91.8	72.7	95.2	99.2	103.9	78.8	122.5
10	99.7	96.4	99.9	96.7	95.3	88.2	77.3	90.5	99.6	103.9	79.3	123.6
11	101.6	98.8	101.7	95.7	97.2	87.1	86.4	92.9	99.8	103.6	79.4	123.5
12	99.7	97.5	101.4	93.6	99.1	90.0	95.5	109.5	99.5	102.8	79.1	122.8
平成23年1月	92.3	85.6	98.5	91.8	90.7	80.0	104.5	107.1	99.1	102.9	78.2	124.3
2月	97.6	96.0	102.0	91.4	97.2	92.4	95.5	88.1	99.2	102.9	78.0	124.8
3月	96.8	93.7	94.2	97.5	90.7	80.6	95.5	88.1	98.2	102.1	78.0	123.4
4月	100.3	94.5	104.8	99.7	85.0	70.0	95.5	92.9	99.6	103.8	78.2	128.4
5月	93.4	84.7	99.5	94.3	79.4	61.8	93.2	97.6	100.2	103.8	78.9	128.7
6月	103.0	98.0	104.6	98.9	85.0	72.4	93.2	78.6	100.3	103.8	79.6	128.8
7月	101.3	98.9	100.8	95.4	92.5	82.4	109.1	73.8	101.1	104.0	80.2	129.9
8月	97.0	90.9	101.9	95.5	93.5	85.3	104.5	71.4	100.7	102.8	80.2	129.4
9月	100.1	96.3	102.4	93.1	97.2	91.2	100.0	100.0	100.0	102.7	79.1	129.1

（注1）平成22年1月分より新産業分類による集計を行っている。これにより「サービス業」では平成21年12月以前の旧産業分類による指数と平成22年1月以降の新産業分類による指数にギャップが生じるため、平成22年1月分より「サービス業」に代え「医療、福祉」を掲載している。

第6-2表 産業別労働時間及び雇用指数（30人以上）

平成23年9月分

（平成17年＝100）

年 月	総労働時間指数				所定外労働時間指数				常用雇用指数			
	調査 産業計	左のうち主な産業			調査 産業計	左のうち主な産業			調査 産業計	左のうち主な産業		
		製造業	卸・小売業	医療・福祉		製造業	卸・小売業	医療・福祉		製造業	卸・小売業	医療・福祉
平成18年	100.7	100.5	100.1	99.0	102.2	99.7	103.4	89.0	100.8	101.7	94.6	104.5
19	100.4	100.4	99.7	95.1	111.9	109.7	169.5	96.1	102.8	104.8	86.6	111.0
20	100.0	99.7	103.0	90.4	116.5	113.1	211.9	113.3	102.7	106.5	80.5	114.1
21	95.0	90.5	96.8	92.5	78.8	61.6	123.0	107.3	101.6	106.5	78.5	117.9
22	98.0	95.4	97.6	93.5	94.1	84.5	120.8	102.7	104.2	108.8	75.4	118.6
平成21年9月	96.6	95.3	96.6	90.3	81.7	71.0	115.8	121.3	101.7	106.8	78.0	117.8
10	96.8	93.4	96.1	92.7	84.1	74.2	110.5	97.9	101.7	106.2	78.3	119.3
11	97.7	95.9	98.4	91.2	86.5	78.0	118.4	104.3	101.9	106.6	77.6	119.6
12	96.1	94.4	99.0	90.6	92.9	84.9	131.6	125.5	101.7	106.5	77.0	118.3
平成22年1月	91.2	84.9	99.2	90.7	89.7	76.9	152.6	117.0	101.2	104.2	75.5	118.2
2	96.3	95.4	95.7	89.6	91.3	82.8	107.9	93.6	101.5	104.5	74.8	119.1
3	98.6	97.3	91.4	95.2	92.1	92.8	118.4	91.5	100.9	104.3	74.0	116.7
4	102.1	100.4	100.4	96.5	92.1	81.7	123.7	110.6	103.5	108.6	74.6	118.9
5	92.6	87.8	97.0	89.5	88.9	80.1	110.5	117.0	104.0	108.5	75.2	117.8
6	101.9	99.6	98.7	97.6	93.7	84.4	107.9	91.5	104.7	109.5	75.1	118.4
7	101.4	101.5	96.9	94.5	97.6	89.8	113.2	93.6	105.6	111.3	75.1	119.2
8	94.4	89.1	99.0	94.3	95.2	87.1	115.8	83.0	105.7	111.1	76.2	118.3
9	99.4	98.0	98.1	93.0	96.8	89.8	123.7	102.1	105.6	111.3	75.7	118.4
10	98.9	96.1	97.1	94.8	96.8	86.6	121.1	100.0	105.8	111.2	75.9	119.9
11	100.5	98.1	99.4	94.2	96.8	84.9	123.7	104.3	106.1	110.8	76.2	119.8
12	98.5	96.8	98.8	92.5	98.4	86.6	131.6	127.7	105.6	110.5	76.0	118.6
平成23年1月	91.6	85.7	98.7	91.2	92.9	81.2	142.1	121.3	105.3	109.2	75.3	120.7
2月	96.2	95.6	95.8	89.2	99.2	93.0	110.5	97.9	105.1	109.1	74.5	121.3
3月	96.1	94.2	90.8	95.5	92.9	83.3	126.3	95.7	103.8	109.1	72.7	119.7
4月	97.9	94.1	99.3	98.1	84.1	71.0	121.1	108.5	105.8	110.5	74.5	125.6
5月	91.6	84.5	97.4	93.1	81.0	64.0	121.1	117.0	106.2	110.7	74.3	125.9
6月	101.1	97.7	99.2	96.3	85.7	72.6	113.2	89.4	106.2	110.5	74.2	126.3
7月	100.3	99.1	98.4	92.7	89.7	82.8	110.5	78.7	106.5	110.6	74.6	127.8
8月	96.0	90.5	100.9	94.4	93.7	86.6	123.7	78.7	105.7	108.7	74.6	127.0
9月	99.0	96.5	99.8	91.7	98.4	92.5	118.4	114.9	105.6	108.5	73.9	126.8

（注1）平成22年1月分より新産業分類による集計を行っている。これにより「サービス業」では平成21年12月以前の旧産業分類による指数と平成22年1月以降の新産業分類による指数にギャップが生じるため、平成22年1月分より「サービス業」に代え「医療、福祉」を掲載している。

第7表 全国の結果

平成23年9月分

区 分	事業所規模5人以上		事業所規模30人以上	
	調査産業計		調査産業計	
	実 数	対前年増減率(差)	実 数	対前年増減率(差)
現金給与総額(円)	266,958	-0.4%	297,953	0.3%
定期給与(円)	262,340	-0.2%	292,215	0.4%
特別給与(円)	4,618	* -321円	5,738	* -468円
出勤日数(日)	19.1	* -0.1日	19.1	* 0.0日
総労働時間(時間)	147.0	0.0%	150.4	-0.1%
所定内時間(時間)	137.0	-0.1%	138.5	-0.1%
所定外時間(時間)	10.0	1.0%	11.9	0.0%
推定労働者数(千人)	44,547	0.6%	26,185	-0.1%
うちパートタイム労働者(千人)	12,566	1.4%	6,140	-0.5%
入職率(%)	1.64	* -0.07ポイント	1.39	* -0.07ポイント
離職率(%)	1.72	* 0.05ポイント	1.48	* -0.05ポイント

(注1) *印は対前年差

第8表 全国の賃金及び雇用指数（調査産業計）

平成23年9月分

（平成17年＝100）

年 月	事業所規模5人以上							事業所規模30人以上						
	現金給与総額		定期給与		労働時間		常用雇用	現金給与総額		定期給与		労働時間		常用雇用
	名目	実質	名目	実質	総労働	所定外		名目	実質	名目	実質	総労働	所定外	
平成18年	100.2	99.9	99.9	99.6	100.5	102.6	100.6	101.0	100.7	100.6	100.3	100.7	103.3	100.9
19	99.2	98.8	99.4	99.0	99.8	103.9	102.2	100.1	99.7	100.6	100.2	100.5	105.7	102.4
20	98.9	97.0	99.2	97.3	98.6	102.3	103.7	99.6	97.6	99.8	97.8	99.3	102.7	104.1
21	95.1	94.6	97.1	96.6	95.7	86.7	103.9	94.8	94.3	97.3	96.8	96.2	85.6	103.7
22	95.7	96.0	97.4	97.7	97.0	94.5	104.2	96.1	96.4	98.2	98.5	97.9	94.7	103.3
平成21年9月	80.1	79.6	96.7	96.1	95.6	86.8	104.0	78.3	77.8	97.1	96.5	96.1	87.4	103.6
10	80.6	80.5	97.1	97.0	96.4	90.6	104.0	79.0	78.9	97.6	97.5	97.8	92.1	103.5
11	83.9	84.1	97.2	97.4	97.1	92.5	104.0	83.0	83.2	97.6	97.8	97.8	92.9	103.4
12	166.1	166.6	97.2	97.5	96.1	94.3	104.1	174.9	175.4	97.7	98.0	96.7	95.3	103.4
平成22年1月	82.1	82.6	96.5	97.1	90.7	89.6	103.6	79.7	80.2	97.1	97.7	92.0	90.6	102.9
2	79.7	80.3	96.9	97.6	95.0	92.5	103.5	77.8	78.3	97.5	98.2	95.2	92.1	102.7
3	83.2	83.5	97.7	98.1	98.0	97.2	103.0	82.1	82.4	98.5	98.9	99.2	96.9	101.9
4	83.3	83.6	98.6	99.0	100.9	98.1	104.1	82.0	82.3	99.4	99.8	102.2	99.2	103.6
5	81.0	81.2	96.9	97.1	92.6	90.6	104.3	79.6	79.8	97.5	97.7	93.5	92.1	103.6
6	132.4	132.7	97.7	97.9	100.3	91.5	104.3	141.7	142.0	98.4	98.6	101.1	92.1	103.5
7	111.0	111.9	97.5	98.3	100.0	95.3	104.7	110.9	111.8	98.2	99.0	101.1	94.5	103.7
8	83.0	83.3	97.1	97.5	95.7	92.5	104.5	80.5	80.8	97.9	98.3	96.4	92.1	103.5
9	80.8	80.8	97.3	97.3	97.5	93.4	104.6	79.3	79.3	98.1	98.1	98.3	93.7	103.5
10	81.0	80.7	97.6	97.2	97.1	96.2	104.7	79.7	79.4	98.5	98.1	98.0	96.1	103.4
11	84.1	84.1	97.5	97.5	98.6	98.1	104.7	83.6	83.6	98.4	98.4	99.5	98.4	103.4
12	166.2	166.5	97.7	97.9	97.3	99.1	104.7	176.4	176.8	98.7	98.9	98.0	98.4	103.3
平成23年1月	82.4	82.8	96.3	96.8	90.5	92.5	104.4	80.9	81.3	97.7	98.2	91.8	92.1	103.1
2月	79.9	80.4	96.8	97.4	94.8	95.3	104.2	78.7	79.2	98.1	98.7	95.1	94.5	102.8
3月	83.1	83.4	97.1	97.4	96.7	96.2	103.8	82.4	82.6	98.2	98.5	97.6	95.3	102.2
4月	82.1	82.0	97.8	97.7	99.0	94.3	104.8	80.8	80.7	98.8	98.7	99.3	92.9	103.6
5月	81.8	81.7	96.3	96.2	92.2	88.7	104.9	80.9	80.8	97.3	97.2	92.9	88.2	103.5
6月	131.5	131.4	97.4	97.3	100.5	91.5	105.1	141.4	141.3	98.6	98.5	101.3	90.6	103.5
7月	110.8	110.6	97.2	97.0	98.7	94.3	105.4	112.4	112.2	98.4	98.2	99.6	93.7	103.7
8月	82.7	82.3	96.8	96.3	96.1	90.6	105.2	80.3	79.9	97.9	97.4	96.9	89.8	103.4
9月	80.5	80.0	97.1	96.5	97.5	94.3	105.2	79.5	79.0	98.5	97.9	98.2	93.7	103.4

■ 夏季賞与集計結果

この結果は、平成23年6月から23年8月の期間における「特別に支払われた給与」のうち、賞与として支給された給与を集計したものである。

平成23年夏季賞与の支給労働者1人平均支給額は、調査産業計で375,262円（22年は357,782円）であった。

また、所定内給与に対する割合（以下、「1人平均支給月数」という）は、1.12月（22年同値）であった。

産業別の1人平均支給額でみると、学術研究、専門・技術サービス業が641,391円で最も高く、次いで、教育、学習支援業が630,820円、情報通信業が612,304円の順となった。

1人平均支給月数でみると、教育、学習支援業が1.76月、次いで金融業・保険業が1.57月、情報通信業が1.44月の順となっている。

産業別年末賞与支給状況

（事業所規模30人以上）

産 業 分 類	支 給 労 働 者	1 人 平 均	支 給 労 働 者 数	支 給 事 業 所 数
	1人平均支給額 円	支 給 月 数 月	割 合 %	割 合 %
調 査 産 業 計	375,262	1.12	91.3	85.4
D建設業	442,273	1.32	88.3	85.8
E製造業	479,497	1.28	93.0	84.8
F電気・ガス・熱供給・水道業	433,763	1.22	100.0	100.0
G情報通信業	612,304	1.44	100.0	100.0
H運輸業・郵便業	350,685	0.75	68.5	54.4
I卸売業・小売業	170,487	0.98	95.1	90.1
J金融業・保険業	597,007	1.57	100.0	100.0
L学術研究、専門・技術サービス業	641,391	1.34	91.4	90.2
M宿泊業、飲食サービス業	54,915	0.31	47.4	59.8
N生活関連サービス業、娯楽業	70,396	0.40	81.6	80.6
O教育、学習支援業	630,820	1.76	100.0	100.0
P医療、福祉	344,844	1.27	100.0	100.0
Q複合サービス事業	440,932	1.43	100.0	100.0
Rサービス業(他に分類されないもの)	66,033	0.50	97.1	91.9
E09,10 食料品・たばこ	245,747	1.08	93.8	88.9
E11 繊維工業	235,254	0.61	64.9	58.3
E12 木材・木製品	475,786	1.79	82.0	62.5
E13 家具・装備品	x	x	x	x
E14 パルプ・紙	x	x	x	x
E15 印刷・同関連業	413,123	0.95	80.9	60.9
E16,17 化学、石油・石炭	673,187	1.60	96.8	87.5
E18 プラスチック製品	420,507	1.41	100.0	100.0
E19 ゴム製品	379,894	1.16	86.1	75.0
E21 窯業・土石製品	439,545	1.45	77.4	77.3
E22 鉄鋼業	691,394	1.94	100.0	100.0
E23 非鉄金属製造業	569,317	1.61	91.0	84.6
E24 金属製品製造業	295,698	1.08	100.0	100.0
E25 はん用機械器具	458,328	1.74	100.0	100.0
E26 生産用機械器具	258,089	0.91	91.8	98.4
E27 業務用機械器具	532,393	1.44	81.2	73.8
E28 電子・デバイス	605,550	1.30	94.7	72.1
E29 電気機械器具	559,615	1.40	91.5	71.9
E30 情報通信機械器具	406,562	1.60	100.0	100.0
E31 輸送用機械器具	567,477	1.41	92.2	66.2
E32,20 その他の製造業	266,290	0.90	90.1	86.7
I-1 卸売業	370,905	1.42	93.1	87.1
I-2 小売業	110,399	0.81	95.7	91.3
M75 宿泊業	124,608	0.47	17.3	15.4
MS M 一括分	41,965	0.30	69.8	71.5
N80 娯楽業	74,166	0.62	36.1	33.8
P83 医療業	374,162	0.76	100.0	100.0
PS P 一括分	299,816	1.50	100.0	100.0
R91 職業紹介・派遣業	21,243	0.21	98.3	96.8
R92 他のサービス	116,028	0.59	93.3	82.5
RS R 一括分	308,214	1.11	100.0	100.0

（注）×は対象事業所数が僅少のため、秘密保持上公表を控えたものである。

毎月勤労統計調査地方調査の説明

1 調査の目的

この調査は、統計法に基づく基幹統計であり、賃金・労働時間及び雇用について、毎月群馬県における変動を明らかにすることを目的としている。

2 調査の対象

この調査は、日本標準産業分類にいう鉱業、採石業、砂利採取業、建設業、製造業、電気・ガス・熱供給・水道業、情報通信業、運輸業、郵便業、卸売業、小売業、金融業、保険業、不動産業、物品賃貸業、学術研究、専門・技術サービス業、宿泊業、飲食サービス業、生活関連サービス業、娯楽業、教育、学習支援業、医療、福祉、複合サービス事業、サービス業(他に分類されないもの)において、常時5人以上の常用労働者を雇用する事業所のうちから抽出された約700事業所について行っている。

平成21年12月以前の公表結果との接続については、
<http://www.mhlw.go.jp/toukei/itiran/roudou/monthly/22/2201r/mk2201r.html> を参照

3 調査期間

事業所の前月の給与締切日の翌日から、本月の給与締切日までの1か月間。

4 調査事業の定義

(1) 常用労働者

期間を定めずに、又は1か月を超える期間を定めて雇用されている者(臨時又は日雇労働者で、前2か月の各月にそれぞれ18日以上雇われたものを含み、事業主又は法人の代表者、無給の家族従事者は除く)。

(2) パートタイム労働者

常用労働者のうち、1日の所定労働時間が一般の労働者よりも短い者及び1日の所定労働時間が一般の労働者と同じで1週間の所定労働日数が一般の労働者よりも少ない者。

(3) 現金給与額

賃金、給与、手当、賞与、その他名称の如何を問わず、労働の対価として使用者が労働者に支払うもののうちで、通貨で支払われるものをいう。(所得税、社会保険料、組合費等を差し引く前の総額)

現金給与総額＝「きまって支給する給与」＋「特別に支払われる給与」

ア きまって支給する給与(定期給与)

労働協約、就業規則等において、あらかじめ定められている支給条件、算定方法により算定され支給される給与。

[例]基本給(月給、日給、時給)、家族手当、精勤手当、職務手当、特殊作業手当、宿日直手当、超過勤務手当、休日出勤手当、通勤手当、有給休暇手当、休業手当等。

イ 特別に支払われた給与(特別給与)

現金給与のうちで、きまって支給する給与以外のすべてのものをいう。

[例]夏・冬の賞与、期末手当等の一時金、3か月を超える期間で算定される給与。

ウ 所定内給与

「所定内給与」＝「きまって支給する給与」－「超過労働給与」

(4) 出勤日数

調査期間中に労働者が実際に出勤した日数で、1日のうちで1時間でも就業すれば出勤日となる。

(5) 実労働時間数

調査期間中に労働者が実際に労働した時間で、所定内労働時間と所定外労働時間との合計時間である。

ア 所定内労働時間

事業所の就業規則で定められた正規の始業時刻・終業時刻との間の労働時間の合計時間(休憩時間を除く)となる。

イ 所定外労働時間

早出、残業、臨時の呼出、休日出勤等の労働時間である。

5 調査の結果

この調査の結果は、調査事業主からの報告をもとにして、本県の5人以上規模のすべての事業所に対応するように推計した数値である。したがって、調査結果に若干の標本誤差が含まれている。

6 結果利用上の注意

(1) 指数は、基準年を平成17年＝100とする。

(2) 事業所規模30人以上の第一種事業所は、おおむね3年毎に調査対象事業所の抽出替えが行われており、平成21年1月に対象事業所の抽出替えが行われた。

(3) 抽出替えに伴い新旧調査結果にギャップが生じるため、時系列的連続性を保つ上から5人以上及び30人以上の指数を修正する必要がある。今回のギャップ修正は、賃金指数、労働時間指数については、平成19年2月から平成20年12月までの指数を平成21年1月以後の水準に改訂し、常用雇用指数については、平成17年1月から平成20年12月までの指数を平成21年1月以後の水準に改訂する方法を採用した。

なお、実数については修正をしていないため、時系列比較(前月比、前年比)は、指数により行っている。

(4) 調査対象事業所が僅少である産業については、機密保持のため表章はしていないが、調査産業計欄では当該産業も含めて算定している。

(5) 実質賃金指数の作成に用いる消費者物価指数は、従来は群馬県消費者物価指数を使用していたが、群馬県消費者物価指数の作成が終了することに伴い、平成23年1月分より統計局が公表している前橋市の消費者物価指数を使用している。

問い合わせ先

群馬県企画部統計課 経済産業係

〒 371-8570 群馬県前橋市大手町一丁目 1 番 1 号

TEL (027) 226-2419(直通)

FAX (027) 224-9224

統計表はインターネットでご覧いただけます

<http://toukei.pref.gunma.jp/>