

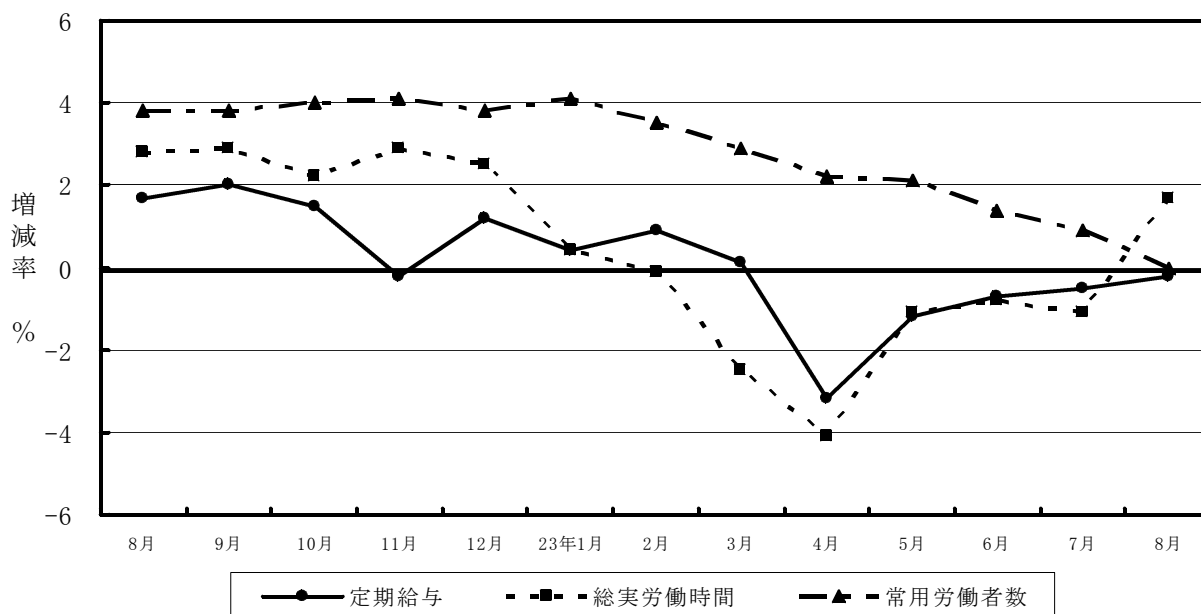


毎月勤労統計調査 地方調査結果速報 — 群馬県結果 —

— 群馬県の賃金・労働時間及び雇用の動き —

平成23年8月分

主な項目の対前年同月比の動き
(調査産業計：事業所規模30人以上)



群馬県企画部統計課

目 次

1	賃金の動き（規模5人以上） （規模30人以上）	----- 1
2	労働時間の動き（規模5人以上） （規模30人以上）	----- 2
3	雇用の動き（規模5人以上） （規模30人以上）	----- 3
第1-1表	産業及び性別常用労働者の1人平均月間現金給与額（規模5人以上）	----- 4
第1-2表	”	（規模30人以上） ----- 5
第2-1表	産業及び性別常用労働者の1人平均月間出勤日数及び労働時間数（規模5人以上）	----- 6
第2-2表	”	（規模30人以上） ----- 7
第3-1表(1)	産業及び性別常用労働者の月末及び増加減少推計労働者数並びに パートタイム労働者数及びパートタイム労働者比率（計）（規模5人以上）	----- 8
	(2) ” (男)（規模5人以上）	
	(3) ” (女)（規模5人以上）	----- 9
第3-2表(1)	”	（計）（規模30人以上）
	(2) ” (男)（規模30人以上）	----- 10
	(3) ” (女)（規模30人以上）	
第4-1表(1)	産業、就業形態別全常用労働者の1人平均月間現金給与額（規模5人以上）	----- 11
	(2) 産業、就業形態別全常用労働者の1人平均出勤日数及び実労働時間（規模5人以上）	
	(3) 産業、就業形態別全常用労働者の前月末、増加、減少及び本月末推計労働者数 （規模5人以上）	
第4-2表(1)	産業、就業形態別全常用労働者の1人平均月間現金給与額（規模30人以上）	----- 12
	(2) 産業、就業形態別全常用労働者の1人平均出勤日数及び実労働時間（規模30人以上）	
	(3) 産業、就業形態別全常用労働者の前月末、増加、減少及び本月末推計労働者数 （規模30人以上）	
第5-1表	産業別賃金指数（規模5人以上）	----- 13
第5-2表	”	（規模30人以上） ----- 14
第6-1表	産業別労働時間及び雇用指数（規模5人以上）	----- 15
第6-2表	”	（規模30人以上） ----- 16
第7表	全国の結果	----- 17
第8表	全国の賃金及び雇用指数（調査産業計）	----- 18
	毎月勤労統計調査地方調査の説明	----- 19

1 賃金の動き

(1) 事業所規模 5 人以上

8月の調査産業計における常用労働者1人当たりの「現金給与総額」は、前年比 2.1%増の 260,805円であった。このうち「きまって支給する給与（定期給与）」は、前年比 1.5%増の 251,641円であった。

また、「特別に支払われた給与（特別給与）」は、前年と比べ 1,601円増の9,164円であった。

1人平均月間現金給与等

産業名	現金給与総額			きまって支給する給与			特別給与	
	金額	前月比	前年比	金額	前月比	前年比	金額	前年差
	円	%	%	円	%	%	円	円
調査産業計	260,805	-29.3	2.1	251,641	-1.0	1.5	9,164	1,601
建設業	283,361	-31.5	-8.0	276,550	-0.9	-7.4	6,811	-2,555
製造業	302,834	-37.7	3.4	282,132	-0.9	0.0	20,702	9,785
電気・ガス 熱供給・水道業	404,016	1.2	-9.6	404,016	1.1	-9.7	0	0
情報通信業	380,125	-35.6	6.6	380,060	-4.2	8.1	65	-4,632
運輸業, 郵便業	293,869	-23.1	-0.5	287,780	-0.2	-1.7	6,089	3,506
卸売業, 小売業	207,990	-33.4	15.1	202,473	1.3	12.8	5,517	4,470
金融業, 保険業	348,374	-24.3	3.1	348,231	-9.8	5.5	143	-6,964
学術研究, 専門・ 技術サービス業	371,363	-7.0	4.7	352,758	-1.1	7.0	18,605	-6,412
宿泊業, 飲食 サービス業	127,158	-8.0	8.8	125,635	-1.5	8.6	1,523	336
生活関連サー ビス, 娯楽業	166,609	-4.6	-11.7	159,452	1.6	-5.5	7,157	-12,676
教育, 学習支援業	295,539	-12.7	-5.3	295,539	-1.3	-5.4	0	0
医療, 福祉	249,087	-23.7	-4.9	247,828	-0.3	-0.5	1,259	-11,734
複合サービス事業	289,293	-26.3	14.7	265,976	-1.7	8.8	23,317	15,385
サービス業 (他に分類されないもの)	196,713	-12.2	0.1	196,393	2.3	2.4	320	-4,294

(2) 事業所規模 30 人以上

8月の調査産業計における常用労働者1人当たりの「現金給与総額」は、前年比 0.9%増の 281,729円であった。このうち「きまって支給する給与（定期給与）」は、前年比 0.2%減の 271,437円であった。

また、「特別に支払われた給与（特別給与）」は、前年と比べ 3,019円増の10,292円であった。

1人平均月間現金給与等

産業名	現金給与総額			きまって支給する給与			特別給与	
	金額	前月比	前年比	金額	前月比	前年比	金額	前年差
	円	%	%	円	%	%	円	円
調査産業計	281,729	-30.8	0.9	271,437	-1.1	-0.2	10,292	3,019
建設業	332,351	-35.9	-3.8	332,118	1.0	-0.6	233	-11,531
製造業	323,985	-40.2	5.1	302,351	-0.7	0.6	21,634	13,933
電気・ガス 熱供給・水道業	414,001	2.6	-7.5	414,001	2.5	-7.4	0	0
情報通信業	403,305	-35.1	8.3	403,223	-4.4	8.4	82	82
運輸業, 郵便業	293,813	-19.3	-1.7	291,623	-0.7	-1.4	2,190	-778
卸売業, 小売業	189,123	-34.0	5.6	180,754	0.4	1.4	8,369	7,432
金融業, 保険業	386,944	-21.0	0.3	386,728	-14.1	0.3	216	-264
学術研究, 専門・ 技術サービス業	394,165	0.5	-2.3	386,699	-1.3	-1.7	7,466	-2,595
宿泊業, 飲食 サービス業	164,096	-10.9	3.8	164,054	2.5	3.9	42	-104
生活関連サー ビス, 娯楽業	171,622	-9.8	-17.8	157,211	-1.4	-7.7	14,411	-24,057
教育, 学習支援業	344,901	-1.6	-7.7	344,901	-1.7	-7.8	0	0
医療, 福祉	272,586	-23.7	-6.9	272,586	-0.3	-0.4	0	-19,318
複合サービス事業	317,338	-8.7	12.1	279,629	-1.7	-1.2	37,709	37,652
サービス業 (他に分類されないもの)	171,714	-7.9	0.6	171,299	2.0	0.6	415	-24

2 労働時間の動き

(1) 事業所規模5人以上

8月の調査産業計における常用労働者1人当たりの「総実労働時間」は、前年比1.1%増の146.4時間であった。このうち、「所定外労働時間」は、前年比2.1%増の10.0時間であり、「所定内労働時間」は136.4時間であった。

また、「出勤日数」は、前年と比べ0.3日増の18.9日であった。

1人平均月間実労働時間等

産業名	総実労働時間			所定外労働時間			所定内労働時間数	出勤日数		
	時間数	前月比	前年比	時間数	前月比	前年比		日数	前月差	前年差
	時間	%	%	時間	%	%	時間	日	日	日
調査産業計	146.4	-4.2	1.1	10.0	1.1	2.1	136.4	18.9	-0.8	0.3
建設業	160.1	-5.7	-8.6	11.4	-2.6	17.5	148.7	19.8	-1.1	-1.7
製造業	153.6	-8.1	1.0	14.5	3.5	-2.6	139.1	18.4	-1.7	0.2
電気・ガス 熱供給・水道業	152.2	7.2	0.0	8.5	-9.5	-41.7	143.7	19.5	1.5	1.2
情報通信業	168.3	-0.1	3.3	19.8	2.6	29.5	148.5	19.3	-0.1	0.1
運輸業、郵便業	182.4	-5.6	-3.2	27.9	-3.8	-7.0	154.5	20.0	-1.2	-0.7
卸売業、小売業	138.4	1.1	2.0	4.6	-4.2	58.6	133.8	20.0	0.0	0.3
金融業、保険業	142.9	-5.8	1.2	8.1	-4.8	6.5	134.8	18.5	-1.2	0.1
学術研究、専門・ 技術サービス業	161.9	-1.6	7.4	13.7	-5.5	65.1	148.2	18.9	-0.3	0.1
宿泊業、飲食 サービス業	118.2	0.3	8.8	5.3	3.9	12.8	112.9	17.8	0.1	1.0
生活関連サー ビス、娯楽業	130.3	-2.2	-4.7	2.4	50.0	-17.2	127.9	20.3	0.1	0.4
教育、学習支援業	115.3	-13.5	24.5	2.8	39.9	7.7	112.5	15.6	-2.6	3.0
医療、福祉	141.4	0.1	0.6	3.0	-3.3	-6.3	138.4	19.2	0.0	0.4
複合サービス事業	159.9	8.0	3.7	3.6	16.3	-33.2	156.3	20.2	1.5	0.3
サービス業 (他に分類されないもの)	149.0	0.7	0.2	10.7	12.6	1.9	138.3	19.1	-0.1	0.0

(2) 事業所規模30人以上

8月の調査産業計における常用労働者1人当たりの「総実労働時間」は、前年比1.7%増の148.9時間であった。このうち、「所定外労働時間」は、1.6%減の11.8時間であり、「所定内労働時間」は137.1時間であった。

また、「出勤日数」は、前年と比べ0.3日増の18.7日であった。

1人平均月間実労働時間等

産業名	総実労働時間			所定外労働時間			所定内労働時間数	出勤日数		
	時間数	前月比	前年比	時間数	前月比	前年比		日数	前月差	前年差
	時間	%	%	時間	%	%	時間	日	日	日
調査産業計	148.9	-4.3	1.7	11.8	4.5	-1.6	137.1	18.7	-0.9	0.3
建設業	157.7	-8.4	-1.9	16.1	3.2	-3.0	141.6	18.9	-1.5	-0.3
製造業	154.8	-8.7	1.6	16.1	4.6	-0.6	138.7	18.1	-2.0	0.2
電気・ガス 熱供給・水道業	150.2	5.8	-1.3	10.1	-0.9	-30.8	140.1	18.8	1.1	0.5
情報通信業	172.2	0.8	4.0	23.4	3.0	27.1	148.8	19.2	0.0	0.0
運輸業、郵便業	175.6	-2.5	-2.3	22.7	-4.6	-14.4	152.9	20.5	-0.3	0.1
卸売業、小売業	135.5	2.5	1.9	4.7	11.9	6.8	130.8	20.5	0.2	0.1
金融業、保険業	145.5	-3.5	2.1	7.5	-5.1	-5.1	138.0	18.9	-0.7	0.4
学術研究、専門・ 技術サービス業	153.9	1.1	0.6	11.6	0.9	0.9	142.3	18.0	0.1	-0.8
宿泊業、飲食 サービス業	147.8	5.1	9.2	10.4	20.9	7.2	137.4	19.7	0.5	1.2
生活関連サー ビス、娯楽業	128.1	-1.5	-5.7	3.3	10.0	-17.5	124.8	19.0	0.4	-0.3
教育、学習支援業	107.8	-20.4	18.8	4.2	44.8	10.5	103.6	13.8	-3.9	2.1
医療、福祉	146.7	1.8	0.1	3.7	0.0	-5.2	143.0	19.3	0.3	0.3
複合サービス事業	169.9	4.7	4.5	3.9	-7.0	-23.4	166.0	21.2	1.1	0.7
サービス業 (他に分類されないもの)	147.5	1.7	-0.1	11.7	7.3	-2.5	135.8	18.8	-0.1	0.0

3 雇用の動き

(1) 事業所規模5人以上

8月の調査産業計における本月末推計常用労働者数は、前年比 1.3%増の 705,327人であった。常用労働者に占める「パートタイム労働者比率」は、前年と比べ0.1ポイント増の 27.0%だった。また、調査産業計における労働異動率は、「入職率」が、前年と比べ0.39ポイント増の1.63%、「離職率」が、前年と比べ 0.04ポイント減の 1.69%であった。

常用労働者数、パートタイム労働者比率及び労働異動率

産業名	常用労働者									
	本月末			パートタイム		入職率		離職率		前年差
	労働者数	前月比	前年比	労働者比率	前年差	前年差	前年差	前年差		
人	%	%	%	ポイント	%	ポイント	%	ポイント		
調査産業計	705,327	-0.4	1.3	27.0	0.1	1.63	0.39	1.69	-0.04	
建設業	33,260	-1.3	5.2	5.6	0.8	1.25	0.30	2.66	0.50	
製造業	216,302	-1.2	-1.2	16.1	1.6	1.12	0.46	1.25	0.26	
電気・ガス 熱供給・水道業	4,933	0.0	53.7	7.7	2.2	0.10	-0.52	0.10	-0.95	
情報通信業	10,219	-0.1	3.8	1.8	-7.5	0.00	-0.01	0.11	-0.49	
運輸業、郵便業	42,996	-0.1	-0.8	11.0	1.9	0.91	-0.14	0.93	-0.36	
卸売業、小売業	115,380	0.0	1.4	49.6	-2.0	1.91	0.55	1.85	0.24	
金融業、保険業	20,975	0.4	2.1	14.8	-2.0	1.11	-1.48	0.70	-0.50	
学術研究、専門・ 技術サービス業	13,181	-0.1	-0.3	10.1	-4.1	0.11	-0.74	0.18	-0.94	
宿泊業、飲食 サービス業	42,544	3.4	2.5	71.5	-1.6	6.59	4.43	3.14	0.35	
生活関連サー ビス、娯楽業	24,373	-1.5	-2.7	60.6	7.4	1.57	0.62	3.09	1.60	
教育、学習支援業	38,428	-1.4	3.6	19.0	-0.4	0.62	0.10	1.95	-3.30	
医療、福祉	82,271	-0.4	5.2	25.4	0.6	0.71	-0.37	1.14	-0.18	
複合サービス事業	5,215	1.5	2.5	17.3	-1.4	1.60	1.60	0.00	0.00	
サービス業 (他に分類されないもの)	49,847	0.0	0.0	23.2	-2.8	3.60	-0.36	3.61	0.44	

(2) 事業所規模30人以上

8月の調査産業計における本月末推計常用労働者数は、前年比 0.0%の 436,283人であった。常用労働者に占める「パートタイム労働者比率」は、前年と比べ 0.6ポイント減の、22.4%だった。また、調査産業計における労働異動率は、「入職率」が、前年と比べ0.15ポイント減の1.16%、「離職率」が、前年と比べ 0.10ポイント増の 1.34%であった。

常用労働者数、パートタイム労働者比率及び労働異動率

産業名	常用労働者									
	本月末			パートタイム		入職率		離職率		前年差
	労働者数	前月比	前年比	労働者比率	前年差	前年差	前年差	前年差		
人	%	%	%	ポイント	%	ポイント	%	ポイント		
調査産業計	436,283	-0.8	0.0	22.4	-0.6	1.16	-0.15	1.34	0.10	
建設業	10,392	0.5	3.9	3.3	-0.4	0.80	0.39	0.25	-1.14	
製造業	167,764	-1.7	-2.2	12.7	0.5	0.61	-0.02	1.02	0.23	
電気・ガス 熱供給・水道業	3,174	0.0	-1.2	5.9	0.4	0.16	-0.46	0.16	-0.89	
情報通信業	8,142	-0.1	3.9	1.9	-7.1	0.00	-0.01	0.13	-0.30	
運輸業、郵便業	28,628	0.4	1.4	12.0	0.6	0.52	-0.46	0.19	-0.72	
卸売業、小売業	50,076	0.0	-2.1	57.8	-1.0	1.23	-1.31	1.16	0.15	
金融業、保険業	9,607	0.6	3.4	15.4	-1.6	1.64	0.51	1.02	-0.69	
学術研究、専門・ 技術サービス業	7,155	-0.1	-0.4	12.5	0.1	0.21	-0.24	0.34	-0.19	
宿泊業、飲食 サービス業	17,453	0.2	-4.8	54.9	-3.4	2.80	-0.89	2.61	-0.49	
生活関連サー ビス、娯楽業	12,282	1.4	-4.4	63.5	7.9	3.21	2.57	1.82	-0.19	
教育、学習支援業	23,763	-1.5	0.5	13.3	2.6	0.10	-0.49	1.64	1.48	
医療、福祉	55,799	-0.6	7.4	17.8	-1.6	0.53	0.17	1.13	-0.04	
複合サービス事業	2,361	0.0	0.9	8.9	-3.0	0.00	0.00	0.00	0.00	
サービス業 (他に分類されないもの)	38,588	0.4	2.2	26.0	-3.9	4.66	-0.10	4.27	0.56	

第1-1表 産業及び性別常用労働者の1人平均月間現金給与額(5人以上)

平成23年8月分

産 業	計					男			女			
	現金給与総額	きま っ て支給する給与	所定内給与	超過労働給与	特別に支払われた給与	現金給与総額	きま っ て支給する給与	特別に支払われた給与	現金給与総額	きま っ て支給する給与	特別に支払われた給与	
	TL	調査産業計	260,805	251,641	232,644	18,997	9,164	327,886	314,016	13,870	172,987	169,983
C	鉱業、採石業、砂利採取業	x	x	x	x	x	x	x	x	x	x	x
D	建設業	283,361	276,550	260,350	16,200	6,811	299,195	292,052	7,143	191,924	187,030	4,894
E	製造業	302,834	282,132	252,081	30,051	20,702	357,284	330,783	26,501	169,396	162,907	6,489
F	電気・ガス・熱供給・水道業	404,016	404,016	371,478	32,538	0	412,562	412,562	0	304,881	304,881	0
G	情報通信業	380,125	380,060	343,616	36,444	65	406,546	406,466	80	268,044	268,044	0
H	運輸業、郵便業	293,869	287,780	245,688	42,092	6,089	315,937	309,381	6,556	150,521	147,461	3,060
I	卸売業、小売業	207,990	202,473	195,094	7,379	5,517	290,679	282,233	8,446	125,663	123,061	2,602
J	金融業・保険業	348,374	348,231	329,757	18,474	143	499,200	499,104	96	217,730	217,547	183
K	不動産業・物品賃貸業	x	x	x	x	x	x	x	x	x	x	x
L	学術研究、専門・技術サービス業	371,363	352,758	329,009	23,749	18,605	424,912	405,450	19,462	238,566	222,086	16,480
M	宿泊業、飲食サービス業	127,158	125,635	118,926	6,709	1,523	178,047	174,533	3,514	94,929	94,667	262
N	生活関連サービス、娯楽業	166,609	159,452	156,668	2,784	7,157	258,472	245,799	12,673	116,838	112,670	4,168
O	教育、学習支援業	295,539	295,539	293,935	1,604	0	322,919	322,919	0	279,702	279,702	0
P	医療、福祉	249,087	247,828	235,770	12,058	1,259	371,971	371,645	326	216,960	215,458	1,502
Q	複合サービス事業	289,293	265,976	260,646	5,330	23,317	358,155	326,587	31,568	222,373	207,075	15,298
R	サービス業(他に分類されないもの)	196,713	196,393	176,152	20,241	320	240,918	240,476	442	136,243	136,089	154
E09	食料品・たばこ	211,080	203,901	184,509	19,392	7,179	303,238	293,276	9,962	131,252	126,484	4,768
E11	繊維工業	196,038	191,870	184,346	7,524	4,168	271,940	266,410	5,530	146,856	143,571	3,285
E12	木材・木製品	245,735	245,735	222,858	22,877	0	254,973	254,973	0	175,103	175,103	0
E13	家具・装備品	286,435	268,597	244,531	24,066	17,838	327,481	304,549	22,932	186,508	181,073	5,435
E14	パルプ・紙	184,187	184,187	176,748	7,439	0	215,754	215,754	0	126,837	126,837	0
E15	印刷・関連連業	317,098	316,199	274,179	42,020	899	347,910	346,804	1,106	209,371	209,193	178
E16	化学、石油・石炭	346,563	346,563	301,932	44,631	0	372,324	372,324	0	244,748	244,748	0
E18	プラスチック製品	274,771	253,640	223,930	29,710	21,131	322,726	296,609	26,117	143,266	135,808	7,458
E19	ゴム製品	265,447	265,447	240,020	25,427	0	297,415	297,415	0	146,049	146,049	0
E21	窯業・土石製品	237,504	237,504	225,016	12,488	0	329,901	329,901	0	100,279	100,279	0
E22	鉄鋼業	324,842	303,513	253,073	50,440	21,329	335,642	316,298	19,344	257,658	223,981	33,677
E23	非鉄金属製造業	310,068	307,018	275,224	31,794	3,050	333,162	329,942	3,220	180,879	178,784	2,095
E24	金属製品製造業	277,061	266,208	243,789	22,419	10,853	312,089	298,861	13,228	193,003	187,850	5,153
E25	はん用機械器具	272,347	272,347	245,271	27,076	0	304,965	304,965	0	173,863	173,863	0
E26	生産用機械器具	265,543	265,543	242,082	23,461	0	309,438	309,438	0	155,379	155,379	0
E27	業務用機械器具	279,068	279,068	247,921	31,147	0	337,578	337,578	0	159,804	159,804	0
E28	電子・デバイス	363,133	342,440	308,378	34,062	20,693	404,624	381,258	23,366	216,017	204,802	11,215
E29	電気機械器具	322,115	314,601	292,157	22,444	7,514	361,094	354,835	6,259	189,915	178,144	11,771
E30	情報通信機械器具	279,943	279,315	245,229	34,086	628	345,185	344,547	638	142,083	141,477	606
E31	輸送用機械器具	379,587	315,659	273,293	42,366	63,928	420,993	344,890	76,103	213,478	198,390	15,088
E32	その他の製造業	241,213	241,213	219,069	22,144	0	304,313	304,313	0	148,880	148,880	0
I-1	卸売業	262,924	246,374	239,697	6,677	16,550	318,165	296,629	21,536	151,390	144,907	6,483
I-2	小売業	187,090	185,770	178,125	7,645	1,320	274,575	273,798	777	119,932	118,195	1,737
M75	宿泊業	223,261	223,188	206,044	17,144	73	245,961	245,949	12	190,851	190,690	161
MS	M一括分	97,150	95,174	91,724	3,450	1,976	139,695	134,204	5,491	76,646	76,364	282
N80	娯楽業	160,693	160,693	159,012	1,681	0	234,732	234,732	0	94,640	94,640	0
P83	医療業	301,704	299,445	280,387	19,058	2,259	495,258	494,718	540	253,670	250,984	2,686
PS	P一括分	189,023	188,907	184,838	4,069	116	242,942	242,839	103	174,092	173,972	120
R91	職業紹介・労働者派遣業	161,196	161,174	133,873	27,301	22	198,361	198,332	29	132,263	132,246	17
R92	その他の事業サービス業	174,186	173,106	159,759	13,347	1,080	204,236	202,874	1,362	121,255	120,673	582
RS	R一括分	317,787	317,787	305,578	12,209	0	335,416	335,416	0	221,821	221,821	0

(注)「E09」はE09と10を、「E16」はE16と17を、「E32」はE32と20を、「M一括分」はM76、77を、「P一括分」はP84、85を、「R一括分」はR88、89、90、93、94、95をまとめて算定したものである。

また、Xは対象事業所が僅少のため、秘密保持上公表を控えたものである。

第1-2表 産業及び性別常用労働者の1人平均月間現金給与額(30人以上)

平成23年8月分

産 業	計					男			女		
	現金給与総額	きま っ て支給する給与	所定内給与	超過労働給与	特別に支払われた給与	現金給与総額	きま っ て支給する給与	特別に支払われた給与	現金給与総額	きま っ て支給する給与	特別に支払われた給与
TL 調査産業計	281,729	271,437	247,101	24,336	10,292	349,440	333,554	15,886	187,456	184,952	2,504
C 鉱業、採石業、砂利採取業	x	x	x	x	x	x	x	x	x	x	x
D 建設業	332,351	332,118	303,974	28,144	233	348,179	347,956	223	247,233	246,945	288
E 製造業	323,985	302,351	267,396	34,955	21,634	371,333	344,493	26,840	185,330	178,942	6,388
F 電気・ガス・熱供給・水道業	414,001	414,001	365,564	48,437	0	429,354	429,354	0	304,881	304,881	0
G 情報通信業	403,305	403,223	360,097	43,126	82	429,119	429,020	99	281,886	281,886	0
H 運輸業、郵便業	293,813	291,623	254,555	37,068	2,190	317,319	314,829	2,490	150,797	150,434	363
I 卸売業、小売業	189,123	180,754	173,511	7,243	8,369	291,153	272,419	18,734	124,209	122,435	1,774
J 金融業・保険業	386,944	386,728	368,421	18,307	216	546,638	546,453	185	211,685	211,436	249
K 不動産業・物品賃貸業	x	x	x	x	x	x	x	x	x	x	x
L 学術研究、専門・技術サービス業	394,165	386,699	356,830	29,869	7,466	442,830	435,185	7,645	220,342	213,513	6,829
M 宿泊業、飲食サービス業	164,096	164,054	151,205	12,849	42	208,594	208,586	8	125,051	124,980	71
N 生活関連サービス、娯楽業	171,622	157,211	153,456	3,755	14,411	261,169	236,235	24,934	121,325	112,825	8,500
O 教育、学習支援業	344,901	344,901	342,481	2,420	0	367,779	367,779	0	330,943	330,943	0
P 医療、福祉	272,586	272,586	255,742	16,844	0	417,940	417,940	0	228,578	228,578	0
Q 複合サービス事業	317,338	279,629	273,451	6,178	37,709	364,935	323,789	41,146	242,787	210,461	32,326
R サービス業(他に分類されないもの)	171,714	171,299	149,109	22,190	415	213,820	213,158	662	129,733	129,564	169
E09 食料品・たばこ	221,910	212,870	187,644	25,226	9,040	301,638	289,268	12,370	145,244	139,407	5,837
E11 繊維工業	196,273	196,273	189,437	6,836	0	260,524	260,524	0	144,884	144,884	0
E12 木材・木製品	283,482	283,482	236,707	46,775	0	295,863	295,863	0	196,391	196,391	0
E13 家具・装備品	x	x	x	x	x	x	x	x	x	x	x
E14 パルプ・紙	x	x	x	x	x	x	x	x	x	x	x
E15 印刷・同関連業	362,478	361,024	300,883	60,141	1,454	383,173	381,576	1,597	223,216	222,722	494
E16 化学、石油・石炭	353,295	353,295	307,282	46,013	0	373,284	373,284	0	265,663	265,663	0
E18 プラスチック製品	262,578	262,578	229,024	33,554	0	307,588	307,588	0	139,208	139,208	0
E19 ゴム製品	297,900	297,900	268,146	29,754	0	322,255	322,255	0	179,076	179,076	0
E21 窯業・土石製品	283,743	283,743	267,498	16,245	0	313,808	313,808	0	188,047	188,047	0
E22 鉄鋼業	360,045	342,437	280,291	62,146	17,608	369,264	352,033	17,231	275,838	254,783	21,055
E23 非鉄金属製造業	310,068	307,018	275,224	31,794	3,050	333,162	329,942	3,220	180,879	178,784	2,095
E24 金属製品製造業	285,054	285,054	258,085	26,969	0	304,247	304,247	0	214,931	214,931	0
E25 はん用機械器具	362,539	362,539	328,439	34,100	0	397,942	397,942	0	245,068	245,068	0
E26 生産用機械器具	256,597	256,597	232,077	24,520	0	304,394	304,394	0	141,819	141,819	0
E27 業務用機械器具	291,951	291,951	257,239	34,712	0	364,190	364,190	0	158,417	158,417	0
E28 電子・デバイス	380,739	358,640	321,906	36,734	22,099	411,996	387,541	24,455	246,035	234,092	11,943
E29 電気機械器具	338,236	329,812	307,059	22,753	8,424	371,997	365,153	6,844	209,885	195,457	14,428
E30 情報通信機械器具	299,713	298,999	262,316	36,683	714	350,600	349,926	674	161,243	160,419	824
E31 輸送用機械器具	394,022	329,161	283,156	46,005	64,861	427,901	352,384	75,517	231,533	217,782	13,751
E32 その他の製造業	252,046	252,046	233,357	18,689	0	335,361	335,361	0	138,261	138,261	0
I-1 卸売業	291,514	255,595	243,735	11,860	35,919	359,064	312,517	46,547	153,324	139,149	14,175
I-2 小売業	158,019	158,019	152,179	5,840	0	245,410	245,410	0	120,043	120,043	0
M75 宿泊業	230,087	229,994	208,368	21,626	93	261,648	261,633	15	188,492	188,298	194
MS M一括分	109,830	109,830	104,198	5,632	0	144,021	144,021	0	88,504	88,504	0
N80 娯楽業	156,624	156,624	153,946	2,678	0	236,417	236,417	0	109,565	109,565	0
P83 医療業	322,363	322,363	298,724	23,639	0	511,131	511,131	0	263,559	263,559	0
PS P一括分	196,671	196,671	190,190	6,481	0	267,634	267,634	0	176,117	176,117	0
R91 職業紹介・労働者派遣業	164,123	164,100	136,079	28,021	23	205,615	205,584	31	132,980	132,963	17
R92 その他の事業サービス業	154,840	153,445	141,380	12,065	1,395	183,894	181,944	1,950	115,464	114,823	641
RS R一括分	312,560	312,560	302,686	9,874	0	337,962	337,962	0	178,948	178,948	0

(注)「E09」はE09と10を、「E16」はE16と17を、「E32」はE32と20を、「M一括分」はM76、77を、「P一括分」はP84、85を、「R一括分」はR88、89、90、93、94、95をまとめて算定したものである。

また、Xは対象事業所が僅少のため、秘密保持上公表を控えたものである。

第2-1表 産業及び性別常用労働者の1人平均月間出勤日数及び労働時間数(5人以上)

平成23年8月分

産 業	計												
	男				女								
	出勤日数	総労働時間	所定内労働時間	所定外労働時間	出勤日数	総労働時間	所定内労働時間	所定外労働時間	出勤日数	総労働時間	所定内労働時間	所定外労働時間	
TL	調 査 産 業 計	18.9	146.4	136.4	10.0	19.3	160.5	146.1	14.4	18.3	128.0	123.8	4.2
C	鉱業、採石業、砂利採取業	x	x	x	x	x	x	x	x	x	x	x	x
D	建 設 業	19.8	160.1	148.7	11.4	20.0	163.2	150.8	12.4	18.6	142.6	136.4	6.2
E	製 造 業	18.4	153.6	139.1	14.5	18.5	161.2	143.9	17.3	18.0	134.7	127.3	7.4
F	電気・ガス・熱供給・水道業	19.5	152.2	143.7	8.5	19.5	152.0	143.4	8.6	20.2	153.4	146.4	7.0
G	情 報 通 信 業	19.3	168.3	148.5	19.8	19.5	172.8	150.6	22.2	18.7	149.7	139.7	10.0
H	運 輸 業、郵 便 業	20.0	182.4	154.5	27.9	20.3	190.6	159.6	31.0	18.5	128.8	121.1	7.7
I	卸 売 業、小 売 業	20.0	138.4	133.8	4.6	20.5	157.3	149.7	7.6	19.4	119.6	118.0	1.6
J	金 融 業・保 険 業	18.5	142.9	134.8	8.1	19.3	154.1	144.4	9.7	17.7	133.3	126.5	6.8
K	不動産業・物品賃貸業	x	x	x	x	x	x	x	x	x	x	x	x
L	学術研究、専門・技術サービス業	18.9	161.9	148.2	13.7	18.6	164.1	148.8	15.3	19.7	156.1	146.5	9.6
M	宿泊業、飲食サービス業	17.8	118.2	112.9	5.3	18.9	139.8	131.6	8.2	17.2	104.6	101.1	3.5
N	生活関連サービス、娯楽業	20.3	130.3	127.9	2.4	21.9	154.9	151.2	3.7	19.4	117.1	115.3	1.8
O	教育、学習支援業	15.6	115.3	112.5	2.8	15.5	112.7	109.4	3.3	15.6	116.7	114.3	2.4
P	医 療、福 祉	19.2	141.4	138.4	3.0	20.0	156.4	150.9	5.5	19.0	137.5	135.1	2.4
Q	複 合 サ ー ビ ス 事 業	20.2	159.9	156.3	3.6	21.2	171.0	166.5	4.5	19.3	149.1	146.4	2.7
R	サービス業(他に分類されないもの)	19.1	149.0	138.3	10.7	19.8	160.4	147.4	13.0	18.1	133.5	126.0	7.5
E09	食 料 品・た ば こ	19.2	147.3	133.4	13.9	19.7	168.0	147.8	20.2	18.8	129.2	120.8	8.4
E11	織 維 工 業	19.8	155.7	151.2	4.5	21.3	173.6	165.0	8.6	18.9	144.1	142.2	1.9
E12	木 材・木 製 品	19.2	155.1	145.0	10.1	19.3	157.8	147.4	10.4	18.5	133.9	126.6	7.3
E13	家 具・装 備 品	20.5	172.3	154.7	17.6	21.1	183.5	161.8	21.7	19.1	144.9	137.3	7.6
E14	パ ル プ・紙	18.7	143.8	139.4	4.4	19.9	164.0	158.1	5.9	16.5	106.8	105.3	1.5
E15	印 刷・同 関 連 業	19.8	178.3	156.2	22.1	19.7	178.6	154.3	24.3	20.5	176.9	162.8	14.1
E16	化 学、石 油・石 炭	20.2	165.3	150.6	14.7	19.9	165.4	148.7	16.7	21.5	164.6	157.9	6.7
E18	プ ラ ス チ ッ ク 製 品	19.2	157.8	142.2	15.6	19.8	169.5	150.8	18.7	17.4	125.9	118.7	7.2
E19	ゴ ム 製 品	17.8	141.5	130.4	11.1	17.2	140.2	127.8	12.4	19.8	146.8	140.3	6.5
E21	窯 業・土 石 製 品	18.5	138.1	132.5	5.6	20.6	163.1	154.8	8.3	15.4	101.0	99.5	1.5
E22	鉄 鋼 業	19.3	176.6	156.7	19.9	19.5	181.7	159.8	21.9	18.4	144.9	137.5	7.4
E23	非 鉄 金 属 製 造 業	19.3	163.8	148.8	15.0	19.5	167.1	150.7	16.4	18.6	145.8	138.1	7.7
E24	金 属 製 品 製 造 業	18.5	157.9	142.7	15.2	18.7	163.3	145.3	18.0	17.8	145.1	136.7	8.4
E25	は ん 用 機 械 器 具	20.1	161.9	145.8	16.1	20.0	165.0	145.3	19.7	20.4	152.3	147.1	5.2
E26	生 産 用 機 械 器 具	18.9	147.9	133.6	14.3	19.5	161.5	142.3	19.2	17.4	113.6	111.6	2.0
E27	業 務 用 機 械 器 具	17.2	145.3	131.0	14.3	17.4	153.8	135.9	17.9	16.8	128.0	121.1	6.9
E28	電 子・デ バ イ ス	15.8	137.8	126.2	11.6	15.8	142.2	128.5	13.7	15.8	122.1	118.0	4.1
E29	電 気 機 械 器 具	17.0	139.0	129.4	9.6	17.1	144.3	132.7	11.6	16.9	121.2	118.1	3.1
E30	情 報 通 信 機 械 器 具	19.7	168.2	151.3	16.9	20.2	180.9	160.0	20.9	18.8	141.4	133.0	8.4
E31	輸 送 用 機 械 器 具	18.0	160.4	141.9	18.5	18.1	162.8	142.9	19.9	17.7	150.8	137.7	13.1
E32	そ の 他 の 製 造 業	20.5	166.5	151.6	14.9	21.2	179.2	162.1	17.1	19.5	147.8	136.2	11.6
I-1	卸 売 業	19.3	149.9	145.6	4.3	19.8	159.5	154.4	5.1	18.1	130.7	128.0	2.7
I-2	小 売 業	20.2	134.0	129.3	4.7	20.9	156.0	146.9	9.1	19.7	117.2	115.8	1.4
M75	宿 泊 業	22.5	190.9	175.9	15.0	22.7	198.0	180.6	17.4	22.1	180.7	169.1	11.6
MS	M 一 括 分	16.4	95.6	93.3	2.3	16.7	106.9	103.9	3.0	16.2	90.1	88.1	2.0
N80	娛 楽 業	19.3	122.8	120.9	1.9	22.1	161.7	159.7	2.0	16.7	88.0	86.2	1.8
P83	医 療 業	20.0	148.1	143.8	4.3	20.6	167.4	158.5	8.9	19.8	143.3	140.1	3.2
PS	P 一 括 分	18.3	133.8	132.3	1.5	19.3	144.9	142.9	2.0	18.0	130.7	129.3	1.4
R91	職業紹介・労働者派遣業	18.6	151.0	137.4	13.6	19.4	167.5	148.7	18.8	17.9	138.1	128.6	9.5
R92	その他の事業サービス業	18.1	135.2	126.3	8.9	18.1	146.2	134.0	12.2	18.1	115.9	112.9	3.0
RS	R 一 括 分	21.7	163.5	157.6	5.9	22.1	166.1	159.9	6.2	19.9	149.4	145.3	4.1

(注)第1表の(注)参照。

第2-2表 産業及び性別常用労働者の1人平均月間出勤日数及び労働時間数(30人以上)

平成23年8月分

産 業	計				男				女			
	出勤日数	総実労働時間	所定内労働時間	所定外労働時間	出勤日数	総実労働時間	所定内労働時間	所定外労働時間	出勤日数	総実労働時間	所定内労働時間	所定外労働時間
TL 調査産業計	18.7	148.9	137.1	11.8	18.9	161.1	144.7	16.4	18.4	131.8	126.5	5.3
C 鉱業、採石業、砂利採取業	x	x	x	x	x	x	x	x	x	x	x	x
D 建設業	18.9	157.7	141.6	16.1	19.0	158.6	141.7	16.9	18.5	152.9	140.7	12.2
E 製造業	18.1	154.8	138.7	16.1	18.2	159.9	141.4	18.5	18.1	140.0	130.7	9.3
F 電気・ガス・熱供給・水道業	18.8	150.2	140.1	10.1	18.6	149.8	139.2	10.6	20.2	153.4	146.4	7.0
G 情報通信業	19.2	172.2	148.8	23.4	19.4	176.8	151.1	25.7	18.3	151.0	138.3	12.7
H 運輸業、郵便業	20.5	175.6	152.9	22.7	20.7	182.2	157.0	25.2	18.9	135.7	128.1	7.6
I 卸売業、小売業	20.5	135.5	130.8	4.7	21.2	161.2	152.0	9.2	20.1	119.1	117.3	1.8
J 金融業・保険業	18.9	145.5	138.0	7.5	19.8	156.9	147.7	9.2	17.9	133.1	127.4	5.7
K 不動産業・物品賃貸業	x	x	x	x	x	x	x	x	x	x	x	x
L 学術研究、専門・技術サービス業	18.0	153.9	142.3	11.6	17.8	157.9	144.0	13.9	18.9	139.2	135.9	3.3
M 宿泊業、飲食サービス業	19.7	147.8	137.4	10.4	21.0	169.3	155.2	14.1	18.6	129.0	121.8	7.2
N 生活関連サービス、娯楽業	19.0	128.1	124.8	3.3	20.8	156.8	152.3	4.5	17.9	112.1	109.4	2.7
O 教育、学習支援業	13.8	107.8	103.6	4.2	13.6	108.3	103.6	4.7	13.9	107.4	103.5	3.9
P 医療、福祉	19.3	146.7	143.0	3.7	20.2	163.0	155.8	7.2	19.0	141.8	139.1	2.7
Q 複合サービス事業	21.2	169.9	166.0	3.9	21.4	172.7	168.2	4.5	20.9	165.4	162.4	3.0
R サービス業(他に分類されないもの)	18.8	147.5	135.8	11.7	19.5	162.0	146.4	15.6	18.1	133.1	125.3	7.8
E09 食料品・たばこ	19.3	154.7	136.7	18.0	19.7	173.2	148.1	25.1	18.9	137.0	125.8	11.2
E11 繊維工業	18.6	144.5	141.7	2.8	19.2	152.3	148.1	4.2	18.1	138.3	136.6	1.7
E12 木材・木製品	17.6	159.2	143.0	16.2	17.7	160.5	143.0	17.5	17.3	150.3	143.3	7.0
E13 家具・装備品	x	x	x	x	x	x	x	x	x	x	x	x
E14 パルプ・紙	x	x	x	x	x	x	x	x	x	x	x	x
E15 印刷・同関連業	19.0	181.2	150.0	31.2	19.0	182.0	150.2	31.8	18.7	175.1	148.6	26.5
E16 化学、石油・石炭	20.3	166.7	151.7	15.0	19.8	165.2	148.5	16.7	22.2	173.4	165.8	7.6
E18 プラスチック製品	19.0	157.4	141.8	15.6	19.7	167.6	149.1	18.5	17.3	129.5	121.9	7.6
E19 ゴム製品	18.6	152.8	140.8	12.0	18.1	154.9	141.4	13.5	21.2	143.1	138.2	4.9
E21 窯業・土石製品	21.0	163.0	157.1	5.9	20.9	164.2	157.6	6.6	21.2	159.0	155.5	3.5
E22 鉄鋼業	19.4	185.9	162.0	23.9	19.5	189.0	163.6	25.4	18.5	157.9	147.3	10.6
E23 非鉄金属製造業	19.3	163.8	148.8	15.0	19.5	167.1	150.7	16.4	18.6	145.8	138.1	7.7
E24 金属製品製造業	18.0	158.5	140.9	17.6	17.9	160.1	140.0	20.1	18.5	152.7	144.3	8.4
E25 はん用機械器具	17.2	141.6	126.9	14.7	16.9	141.2	126.1	15.1	18.4	142.7	129.4	13.3
E26 生産用機械器具	18.1	137.4	123.7	13.7	18.8	152.6	133.6	19.0	16.3	100.8	99.7	1.1
E27 業務用機械器具	17.2	145.6	128.9	16.7	17.3	154.8	133.4	21.4	16.9	128.7	120.7	8.0
E28 電子・デバイス	15.7	138.9	126.6	12.3	15.7	141.9	127.8	14.1	15.5	126.0	121.3	4.7
E29 電気機械器具	16.9	139.0	129.9	9.1	16.9	142.2	131.7	10.5	16.7	126.6	123.0	3.6
E30 情報通信機械器具	20.0	173.7	155.3	18.4	20.3	181.8	160.7	21.1	19.1	151.7	140.6	11.1
E31 輸送用機械器具	17.9	161.7	141.7	20.0	17.8	162.0	141.2	20.8	18.3	160.1	144.1	16.0
E32 その他の製造業	18.6	148.8	137.2	11.6	19.1	160.2	146.2	14.0	18.0	133.1	124.8	8.3
I-1 卸売業	19.7	150.9	142.5	8.4	20.0	163.1	153.0	10.1	18.9	126.1	121.1	5.0
I-2 小売業	20.8	130.8	127.2	3.6	22.0	159.9	151.3	8.6	20.3	118.2	116.8	1.4
M75 宿泊業	22.6	198.1	179.1	19.0	23.1	209.5	186.7	22.8	22.0	183.1	169.0	14.1
MS M 一括分	17.3	106.5	103.1	3.4	18.4	120.5	116.9	3.6	16.7	97.8	94.5	3.3
N80 娯楽業	17.7	121.0	117.9	3.1	21.0	163.4	159.8	3.6	15.8	96.1	93.3	2.8
P83 医療業	19.9	153.0	148.2	4.8	20.8	171.9	162.3	9.6	19.6	147.1	143.8	3.3
PS P 一括分	18.3	137.2	135.1	2.1	19.0	148.7	145.4	3.3	18.1	133.8	132.1	1.7
R91 職業紹介・労働者派遣業	18.8	153.3	139.4	13.9	19.9	172.8	153.0	19.8	18.0	138.7	129.1	9.6
R92 その他の事業サービス業	18.1	131.7	122.9	8.8	18.1	143.9	130.8	13.1	18.2	115.1	112.2	2.9
RS R 一括分	21.2	159.3	156.3	3.0	21.3	162.4	159.0	3.4	20.7	143.1	142.0	1.1

(注)第1表の(注)参照。

第3-1表(1) 産業及び性別常用労働者の月末及び増加減少推計労働者数(5人以上)
並びにパートタイム労働者数及びパートタイム労働者比率(計)

平成23年8月分

産 業	前調査期間 末 常 用 労働者数	増 加 常 用 労働者数	減 少 常 用 労働者数	本調査期間 末 常 用 労働者数	パートタイム	
					うちパートタイム 労働者数	パートタイム 労働者比率
TL 調査産業計	705,687	11,535	11,895	705,327	190,546	27.0
C 鉱業、採石業、砂利採取業	x	x	x	x	x	x
D 建設業	33,735	422	897	33,260	1,862	5.6
E 製造業	216,589	2,422	2,709	216,302	34,911	16.1
F 電気・ガス・熱供給・水道業	4,933	5	5	4,933	379	7.7
G 情報通信業	10,230	0	11	10,219	186	1.8
H 運輸業、郵便業	43,006	390	400	42,996	4,723	11.0
I 卸売業、小売業	115,312	2,207	2,139	115,380	57,286	49.6
J 金融業、保険業	20,891	231	147	20,975	3,097	14.8
K 不動産業・物品賃貸業	x	x	x	x	x	x
L 学術研究、専門・技術サービス業	13,190	15	24	13,181	1,337	10.1
M 宿泊業、飲食サービス業	41,127	2,709	1,292	42,544	30,431	71.5
N 生活関連サービス、娯楽業	24,750	389	766	24,373	14,782	60.6
O 教育、学習支援業	38,946	242	760	38,428	7,295	19.0
P 医療、福祉	82,630	584	943	82,271	20,937	25.4
Q 複合サービス事業	5,133	82	0	5,215	900	17.3
R サービス業(他に分類されないもの)	49,856	1,793	1,802	49,847	11,559	23.2
E09 食料品・たばこ	28,259	586	659	28,186	13,485	47.8
E11 繊維工業	5,274	2	97	5,179	985	19.0
E12 木材・木製品	3,456	9	4	3,461	334	9.7
E13 家具・装備品	2,604	33	0	2,637	559	21.2
E14 パルプ・紙	2,617	75	5	2,687	775	28.8
E15 印刷・同関連業	3,399	2	15	3,386	200	5.9
E16 化学、石油・石炭	9,087	48	67	9,068	788	8.7
E18 プラスチック製品	13,571	167	432	13,306	2,140	16.1
E19 ゴム製品	1,684	8	90	1,602	250	15.6
E21 窯業・土石製品	3,437	7	176	3,268	711	21.8
E22 鉄鋼業	3,684	326	11	3,999	276	6.9
E23 非鉄金属製造業	2,780	0	8	2,772	278	10.0
E24 金属製品製造業	14,178	214	74	14,318	1,714	12.0
E25 はん用機械器具	2,514	44	80	2,478	403	16.3
E26 生産用機械器具	9,990	0	3	9,987	2,108	21.1
E27 業務用機械器具	9,803	136	178	9,761	1,160	11.9
E28 電子・デバイス	16,872	52	231	16,693	774	4.6
E29 電気機械器具	22,973	238	161	23,050	2,534	11.0
E30 情報通信機械器具	7,839	19	29	7,829	2,147	27.4
E31 輸送用機械器具	49,331	336	372	49,295	2,305	4.7
E32 その他の製造業	3,237	120	17	3,340	985	29.5
I-1 卸売業	31,572	943	506	32,009	11,005	34.4
I-2 小売業	83,740	1,264	1,633	83,371	46,281	55.5
M75 宿泊業	9,900	312	202	10,010	2,262	22.6
MS M一括分	31,227	2,397	1,090	32,534	28,169	86.6
N80 娯楽業	14,376	124	687	13,813	7,954	57.6
P83 医療業	44,076	284	537	43,823	7,950	18.1
PS P一括分	38,554	300	406	38,448	12,987	33.8
R91 職業紹介・労働者派遣業	25,422	1,573	1,505	25,490	5,701	22.4
R92 その他の事業サービス業	14,271	220	217	14,274	5,185	36.3
RS R一括分	10,163	0	80	10,083	673	6.7

(注)第1表の(注)参照。

第3-1表(2) 産業及び性別常用労働者の月末及び増加減少推計労働者数(5人以上)
並びにパートタイム労働者数及びパートタイム労働者比率(男)

平成23年8月分

産 業	前調査期間 末 常 用 労働者数	増 加 常 用 労働者数	減 少 常 用 労働者数	本調査期間 末 常 用 労働者数	パートタイム	
					うちパートタイム 労働者数	パートタイム 労働者比率
TL 調査産業計	399,437	6,202	5,112	400,527	44,896	11.2
C 鉱業、採石業、砂利採取業	x	x	x	x	x	x
D 建設業	28,719	225	557	28,387	1,085	3.8
E 製造業	153,480	1,709	1,232	153,957	7,681	5.0
F 電気・ガス・熱供給・水道業	4,539	5	0	4,544	364	8.0
G 情報通信業	8,279	0	10	8,269	75	0.9
H 運輸業、郵便業	37,183	369	206	37,346	2,140	5.7
I 卸売業、小売業	57,834	755	1,329	57,260	12,903	22.5
J 金融業、保険業	9,711	76	66	9,721	54	0.6
K 不動産業・物品賃貸業	x	x	x	x	x	x
L 学術研究、専門・技術サービス業	9,403	11	24	9,390	371	4.0
M 宿泊業、飲食サービス業	15,743	1,462	504	16,701	8,556	51.2
N 生活関連サービス、娯楽業	8,601	120	60	8,661	3,010	34.8
O 教育、学習支援業	14,229	150	254	14,125	2,991	21.2
P 医療、福祉	17,014	185	37	17,162	1,753	10.2
Q 複合サービス事業	2,550	0	0	2,550	111	4.4
R サービス業(他に分類されないもの)	28,670	1,091	833	28,928	3,677	12.7
E09 食料品・たばこ	13,127	142	197	13,072	2,712	20.7
E11 繊維工業	2,056	0	2	2,054	31	1.5
E12 木材・木製品	3,057	6	3	3,060	233	7.6
E13 家具・装備品	1,841	33	0	1,874	275	14.7
E14 パルプ・紙	1,688	50	5	1,733	150	8.7
E15 印刷・同関連業	2,642	2	10	2,634	154	5.8
E16 化学、石油・石炭	7,273	10	67	7,216	348	4.8
E18 プラスチック製品	9,780	160	25	9,915	329	3.3
E19 ゴム製品	1,324	0	56	1,268	117	9.2
E21 窯業・土石製品	2,000	7	0	2,007	51	2.5
E22 鉄鋼業	3,150	326	7	3,469	184	5.3
E23 非鉄金属製造業	2,359	0	8	2,351	89	3.8
E24 金属製品製造業	10,037	106	66	10,077	407	4.0
E25 はん用機械器具	1,893	43	79	1,857	102	5.5
E26 生産用機械器具	7,144	0	3	7,141	681	9.5
E27 業務用機械器具	6,545	132	97	6,580	166	2.5
E28 電子・デバイス	13,148	48	163	13,033	136	1.0
E29 電気機械器具	17,721	185	84	17,822	602	3.4
E30 情報通信機械器具	5,313	14	5	5,322	272	5.1
E31 輸送用機械器具	39,484	325	346	39,463	495	1.3
E32 その他の製造業	1,898	120	9	2,009	147	7.3
I-1 卸売業	21,200	418	297	21,321	3,805	17.8
I-2 小売業	36,634	337	1,032	35,939	9,098	25.3
M75 宿泊業	5,818	207	134	5,891	850	14.4
MS M一括分	9,925	1,255	370	10,810	7,706	71.3
N80 娯楽業	6,648	10	15	6,643	2,454	36.9
P83 医療業	8,700	114	37	8,777	540	6.2
PS P一括分	8,314	71	0	8,385	1,213	14.5
R91 職業紹介・労働者派遣業	10,950	969	583	11,336	745	6.6
R92 その他の事業サービス業	9,128	122	170	9,080	2,629	29.0
RS R一括分	8,592	0	80	8,512	303	3.6

(注)第1表の(注)参照。

第3-1表(3) 産業及び性別常用労働者の月末及び増加減少推計労働者数(5人以上)並びにパートタイム労働者数及びパートタイム労働者比率(女)

平成23年8月分

産 業	前調査期間 末常用 労働者数	増 加 常 用 労働者数	減 少 常 用 労働者数	本調査期間 末常用 労働者数	パートタイム労働者	
					うちパートタイム 労働者数	パートタイム 労働者比率
TL 調査産業計	306,250	5,333	6,783	304,800	145,650	47.8
C 鉱業、採石業、砂利採取業	x	x	x	x	x	x
D 建設業	5,016	197	340	4,873	777	15.9
E 製造業	63,109	713	1,477	62,345	27,230	43.7
F 電気・ガス・熱供給・水道業	394	0	5	389	15	3.9
G 情報通信業	1,951	0	1	1,950	111	5.7
H 運輸業、郵便業	5,823	21	194	5,650	2,583	45.7
I 卸売業、小売業	57,478	1,452	810	58,120	44,383	76.4
J 金融業、保険業	11,180	155	81	11,254	3,043	27.0
K 不動産業・物品賃貸業	x	x	x	x	x	x
L 学術研究、専門・技術サービス業	3,787	4	0	3,791	966	25.5
M 宿泊業、飲食サービス業	25,384	1,247	788	25,843	21,875	84.6
N 生活関連サービス、娯楽業	16,149	269	706	15,712	11,772	74.9
O 教育、学習支援業	24,717	92	506	24,303	4,304	17.7
P 医療、福祉	65,616	399	906	65,109	19,184	29.5
Q 複合サービス事業	2,583	82	0	2,665	789	29.6
R サービス業(他に分類されないもの)	21,186	702	969	20,919	7,882	37.7
E09 食料品・たばこ	15,132	444	462	15,114	10,773	71.3
E11 繊維工業	3,218	2	95	3,125	954	30.5
E12 木材・木製品	399	3	1	401	101	25.2
E13 家具・装備品	763	0	0	763	284	37.2
E14 パルプ・紙	929	25	0	954	625	65.5
E15 印刷・同関連業	757	0	5	752	46	6.1
E16 化学、石油・石炭	1,814	38	0	1,852	440	23.8
E18 プラスチック製品	3,791	7	407	3,391	1,811	53.4
E19 ゴム製品	360	8	34	334	133	39.8
E21 窯業・土石製品	1,437	0	176	1,261	660	52.3
E22 鉄鋼業	534	0	4	530	92	17.4
E23 非鉄金属製造業	421	0	0	421	189	44.9
E24 金属製品製造業	4,141	108	8	4,241	1,307	30.8
E25 はん用機械器具	621	1	1	621	301	48.5
E26 生産用機械器具	2,846	0	0	2,846	1,427	50.1
E27 業務用機械器具	3,258	4	81	3,181	994	31.2
E28 電子・デバイス	3,724	4	68	3,660	638	17.4
E29 電気機械器具	5,252	53	77	5,228	1,932	37.0
E30 情報通信機械器具	2,526	5	24	2,507	1,875	74.8
E31 輸送用機械器具	9,847	11	26	9,832	1,810	18.4
E32 その他の製造業	1,339	0	8	1,331	838	63.0
I-1 卸売業	10,372	525	209	10,688	7,200	67.4
I-2 小売業	47,106	927	601	47,432	37,183	78.4
M75 宿泊業	4,082	105	68	4,119	1,412	34.3
MS M 一括分	21,302	1,142	720	21,724	20,463	94.2
N80 娯楽業	7,728	114	672	7,170	5,500	76.7
P83 医療業	35,376	170	500	35,046	7,410	21.1
PS P 一括分	30,240	229	406	30,063	11,774	39.2
R91 職業紹介・労働者派遣業	14,472	604	922	14,154	4,956	35.0
R92 その他の事業サービス業	5,143	98	47	5,194	2,556	49.2
RS R 一括分	1,571	0	0	1,571	370	23.6

(注)第1表の(注)参照。

第3-2表(1) 産業及び性別常用労働者の月末及び増加減少推計労働者数(30人以上)並びにパートタイム労働者数及びパートタイム労働者比率(計)

平成23年8月分

産 業	前調査期間 末常用 労働者数	増 加 常 用 労働者数	減 少 常 用 労働者数	本調査期間 末常用 労働者数	パートタイム労働者	
					うちパートタイム 労働者数	パートタイム 労働者比率
TL 調査産業計	437,086	5,058	5,861	436,283	97,753	22.4
C 鉱業、採石業、砂利採取業	x	x	x	x	x	x
D 建設業	10,335	83	26	10,392	346	3.3
E 製造業	168,447	1,035	1,718	167,764	21,265	12.7
F 電気・ガス・熱供給・水道業	3,174	5	5	3,174	186	5.9
G 情報通信業	8,153	0	11	8,142	157	1.9
H 運輸業、郵便業	28,534	149	55	28,628	3,422	12.0
I 卸売業、小売業	50,040	614	578	50,076	28,920	57.8
J 金融業、保険業	9,547	157	97	9,607	1,483	15.4
K 不動産業・物品賃貸業	x	x	x	x	x	x
L 学術研究、専門・技術サービス業	7,164	15	24	7,155	892	12.5
M 宿泊業、飲食サービス業	17,419	488	454	17,453	9,586	54.9
N 生活関連サービス、娯楽業	12,113	389	220	12,282	7,800	63.5
O 教育、学習支援業	24,135	23	395	23,763	3,157	13.3
P 医療、福祉	56,136	300	637	55,799	9,928	17.8
Q 複合サービス事業	2,361	0	0	2,361	211	8.9
R サービス業(他に分類されないもの)	38,436	1,793	1,641	38,588	10,028	26.0
E09 食料品・たばこ	21,586	163	294	21,455	9,759	45.5
E11 繊維工業	1,946	2	10	1,938	314	16.2
E12 木材・木製品	1,291	9	4	1,296	19	1.5
E13 家具・装備品	x	x	x	x	x	x
E14 パルプ・紙	x	x	x	x	x	x
E15 印刷・同関連業	2,105	2	15	2,092	113	5.4
E16 化学、石油・石炭	8,597	48	67	8,578	600	7.0
E18 プラスチック製品	10,058	71	390	9,739	1,321	13.6
E19 ゴム製品	1,324	8	34	1,298	112	8.6
E21 窯業・土石製品	1,699	7	0	1,706	155	9.1
E22 鉄鋼業	2,751	22	11	2,762	57	2.1
E23 非鉄金属製造業	2,780	0	8	2,772	278	10.0
E24 金属製品製造業	7,897	112	74	7,935	370	4.7
E25 はん用機械器具	380	3	3	380	43	11.3
E26 生産用機械器具	6,709	0	3	6,706	1,919	28.6
E27 業務用機械器具	7,918	57	81	7,894	967	12.2
E28 電子・デバイス	15,445	52	184	15,313	221	1.4
E29 電気機械器具	20,503	165	117	20,551	1,616	7.9
E30 情報通信機械器具	6,891	19	29	6,881	1,445	21.0
E31 輸送用機械器具	44,248	204	372	44,080	589	1.3
E32 その他の製造業	1,918	4	17	1,905	811	42.6
I-1 卸売業	11,685	4	47	11,642	2,714	23.3
I-2 小売業	38,355	610	531	38,434	26,206	68.2
M75 宿泊業	7,781	312	138	7,955	1,812	22.8
MS M 一括分	9,638	176	316	9,498	7,774	81.8
N80 娯楽業	7,547	124	77	7,594	4,547	59.9
P83 医療業	33,910	197	411	33,696	4,205	12.5
PS P 一括分	22,226	103	226	22,103	5,723	25.9
R91 職業紹介・労働者派遣業	24,768	1,573	1,505	24,836	5,047	20.3
R92 その他の事業サービス業	11,000	220	121	11,099	4,878	43.9
RS R 一括分	2,668	0	15	2,653	103	3.9

(注)第1表の(注)参照。

第3-2表(2) 産業及び性別常用労働者の月末及び増加減少推計労働者数(30人以上)並びにパートタイム労働者数及びパートタイム労働者比率(男)

平成23年8月分

産 業	前調査期間 末常用 労働者数	増 加 常 用 労働者数	減 少 常 用 労働者数	本調査期間 末常用 労働者数	うちパートタイム	パートタイム
					労働者数	労働者比率
TL 調査産業計	253,978	2,861	2,526	254,313	21,488	8.4
C 鉱業,採石業,砂利採取業	x	x	x	x	x	x
D 建設業	8,713	77	26	8,764	283	3.2
E 製造業	125,387	871	1,018	125,240	5,181	4.1
F 電気・ガス・熱供給・水道業	2,780	5	0	2,785	171	6.1
G 情報通信業	6,724	0	10	6,714	75	1.1
H 運輸業,郵便業	24,506	128	47	24,587	1,549	6.3
I 卸売業,小売業	19,576	168	391	19,353	4,413	22.8
J 金融業,保険業	5,006	76	66	5,016	54	1.1
K 不動産業・物品賃貸業	x	x	x	x	x	x
L 学術研究,専門・技術サービス業	5,600	11	24	5,587	251	4.5
M 宿泊業,飲食サービス業	8,098	242	140	8,200	2,979	36.3
N 生活関連サービス,娯楽業	4,357	120	60	4,417	1,711	38.7
O 教育,学習支援業	9,090	4	35	9,059	1,094	12.1
P 医療,福祉	12,995	61	37	13,019	859	6.6
Q 複合サービス事業	1,441	0	0	1,441	111	7.7
R サービス業(他に分類されないもの)	19,018	1,091	672	19,437	2,659	13.7
E09 食料品・たばこ	10,577	142	197	10,522	2,174	20.7
E11 繊維工業	864	0	2	862	31	3.6
E12 木材・木製品	1,131	6	3	1,134	0	0.0
E13 家具・装備品	x	x	x	x	x	x
E14 パルプ・紙	x	x	x	x	x	x
E15 印刷・同関連業	1,831	2	10	1,823	67	3.7
E16 化学,石油・石炭	7,021	10	67	6,964	348	5.0
E18 プラスチック製品	7,233	64	25	7,272	64	0.9
E19 ゴム製品	1,102	0	28	1,074	62	5.8
E21 窯業・土石製品	1,292	7	0	1,299	51	3.9
E22 鉄鋼業	2,477	22	7	2,492	48	1.9
E23 非鉄金属製造業	2,359	0	8	2,351	89	3.8
E24 金属製品製造業	6,195	106	66	6,235	311	5.0
E25 はん用機械器具	292	2	2	292	16	5.5
E26 生産用機械器具	4,737	0	3	4,734	681	14.4
E27 業務用機械器具	5,104	53	0	5,157	37	0.7
E28 電子・デバイス	12,534	48	151	12,431	75	0.6
E29 電気機械器具	16,226	136	84	16,278	474	2.9
E30 情報通信機械器具	5,031	14	5	5,040	200	4.0
E31 輸送用機械器具	36,621	193	346	36,468	100	0.3
E32 その他の製造業	1,106	4	9	1,101	147	13.4
I-1 卸売業	7,840	0	12	7,828	565	7.2
I-2 小売業	11,736	168	379	11,525	3,848	33.4
M75 宿泊業	4,405	207	70	4,542	657	14.5
MS M一括分	3,693	35	70	3,658	2,322	63.5
N80 娯楽業	2,811	10	15	2,806	1,004	35.8
P83 医療業	8,034	27	37	8,024	221	2.8
PS P一括分	4,961	34	0	4,995	638	12.8
R91 職業紹介・労働者派遣業	10,441	969	583	10,827	236	2.2
R92 その他の事業サービス業	6,334	122	74	6,382	2,423	38.0
RS R一括分	2,243	0	15	2,228	0	0.0

(注)第1表の(注)参照。

第3-2表(3) 産業及び性別常用労働者の月末及び増加減少推計労働者数(30人以上)並びにパートタイム労働者数及びパートタイム労働者比率(女)

平成23年8月分

産 業	前調査期間 末常用 労働者数	増 加 常 用 労働者数	減 少 常 用 労働者数	本調査期間 末常用 労働者数	うちパートタイム	パートタイム
					労働者数	労働者比率
TL 調査産業計	183,108	2,197	3,335	181,970	76,265	41.9
C 鉱業,採石業,砂利採取業	x	x	x	x	x	x
D 建設業	1,622	6	0	1,628	63	3.9
E 製造業	43,060	164	700	42,524	16,084	37.8
F 電気・ガス・熱供給・水道業	394	0	5	389	15	3.9
G 情報通信業	1,429	0	1	1,428	82	5.7
H 運輸業,郵便業	4,028	21	8	4,041	1,873	46.3
I 卸売業,小売業	30,464	446	187	30,723	24,507	79.8
J 金融業,保険業	4,541	81	31	4,591	1,429	31.1
K 不動産業・物品賃貸業	x	x	x	x	x	x
L 学術研究,専門・技術サービス業	1,564	4	0	1,568	641	40.9
M 宿泊業,飲食サービス業	9,321	246	314	9,253	6,607	71.4
N 生活関連サービス,娯楽業	7,756	269	160	7,865	6,089	77.4
O 教育,学習支援業	15,045	19	360	14,704	2,063	14.0
P 医療,福祉	43,141	239	600	42,780	9,069	21.2
Q 複合サービス事業	920	0	0	920	100	10.9
R サービス業(他に分類されないもの)	19,418	702	969	19,151	7,369	38.5
E09 食料品・たばこ	11,009	21	97	10,933	7,585	69.4
E11 繊維工業	1,082	2	8	1,076	283	26.3
E12 木材・木製品	160	3	1	162	19	11.7
E13 家具・装備品	x	x	x	x	x	x
E14 パルプ・紙	x	x	x	x	x	x
E15 印刷・同関連業	274	0	5	269	46	17.1
E16 化学,石油・石炭	1,576	38	0	1,614	252	15.6
E18 プラスチック製品	2,825	7	365	2,467	1,257	51.0
E19 ゴム製品	222	8	6	224	50	22.3
E21 窯業・土石製品	407	0	0	407	104	25.6
E22 鉄鋼業	271	0	4	270	9	3.3
E23 非鉄金属製造業	424	0	0	421	189	44.9
E24 金属製品製造業	1,702	6	8	1,700	59	3.5
E25 はん用機械器具	88	1	1	88	27	30.7
E26 生産用機械器具	1,972	0	0	1,972	1,238	62.8
E27 業務用機械器具	2,814	4	81	2,737	930	34.0
E28 電子・デバイス	2,911	4	33	2,882	146	5.1
E29 電気機械器具	4,277	29	33	4,273	1,142	26.7
E30 情報通信機械器具	1,860	5	24	1,841	1,245	67.6
E31 輸送用機械器具	7,627	11	26	7,612	489	6.4
E32 その他の製造業	812	0	8	804	664	82.6
I-1 卸売業	3,845	4	35	3,814	2,149	56.3
I-2 小売業	26,619	442	152	26,909	22,358	83.1
M75 宿泊業	3,376	105	68	3,413	1,155	33.8
MS M一括分	5,945	141	246	5,840	5,452	93.4
N80 娯楽業	4,736	114	62	4,788	3,543	74.0
P83 医療業	25,876	170	374	25,672	3,984	15.5
PS P一括分	17,265	69	226	17,108	5,085	29.7
R91 職業紹介・労働者派遣業	14,327	604	922	14,009	4,811	34.3
R92 その他の事業サービス業	4,666	98	47	4,717	2,455	52.0
RS R一括分	425	0	0	425	103	24.2

(注)第1表の(注)参照。

第4-1表(1) 産業、就業形態別全常用労働者の1人平均月間現金給与額(5人以上)

平成23年8月分

産 業		一 般 労 働 者					パ ー ト タ イ ム 労 働 者				
		現金給与総額	きま っ て	所定内給与	超過労働給与	特別に支払 われた給与	現金給与総額	きま っ て	所定内給与	超過労働給与	特別に支払 われた給与
			支給する給与					支給する給与			
TL	調 査 産 業 計	322,667	310,385	285,258	25,127	12,282	93,100	92,388	90,010	2,378	712
E	製 造 業	342,456	317,893	283,117	34,776	24,563	98,487	97,700	92,021	5,679	787
I	卸売業・小売業	315,955	305,402	291,751	13,651	10,553	98,629	98,212	97,187	1,025	417
P	医 療 ・ 福 祉	297,840	296,482	280,648	15,834	1,358	104,770	103,805	102,924	881	965

第4-1表(2) 産業、就業形態別全常用労働者の1人平均出勤日数及び実労働時間(5人以上)

平成23年8月分

産 業		一 般 労 働 者				パ ー ト タ イ ム 労 働 者			
		出 勤 日 数	総実労働時間	所 定 内	所 定 外	出 勤 日 数	総実労働時間	所 定 内	所 定 外
				労働時間	労働時間			労働時間	労働時間
TL	調 査 産 業 計	19.6	164.3	151.4	12.9	16.9	98.0	96.0	2.0
E	製 造 業	18.7	162.3	146.0	16.3	16.9	108.2	103.4	4.8
I	卸売業・小売業	21.1	170.1	161.8	8.3	18.8	106.4	105.5	0.9
P	医 療 ・ 福 祉	20.2	157.8	153.9	3.9	16.1	93.1	92.6	0.5

第4-1表(3) 産業、就業形態別全常用労働者の前月末、増加、減少及び本月末推計労働者数(5人以上)

平成23年8月分

産 業		一 般 労 働 者				パ ー ト タ イ ム 労 働 者			
		前調査期間末	増 加	減 少	本調査期間末	前調査期間末	増 加	減 少	本調査期間末
		一般労働者数	一般労働者数	一般労働者数	一般労働者数	パートタイム労働者数	パートタイム労働者数	パートタイム労働者数	パートタイム労働者数
TL	調 査 産 業 計	516,006	5,498	6,602	514,781	189,681	6,037	5,293	190,546
E	製 造 業	181,196	1,887	1,695	181,391	35,393	535	1,014	34,911
I	卸売業・小売業	57,994	646	544	58,094	57,318	1,561	1,595	57,286
P	医 療 ・ 福 祉	61,927	147	668	61,334	20,703	437	275	20,937

第4-2表(1) 産業、就業形態別全常用労働者の1人平均月間現金給与額(30人以上)

平成23年8月分

産 業	業	一 般 労 働 者					パ ー ト タ イ ム 労 働 者				
		現金給与総額	きまって	所定内給与	超過労働給与	特別に支払 われた給与	現金給与総額	きまって	所定内給与	超過労働給与	特別に支払 われた給与
			支給する給与					支給する給与			
TL	調査産業計	334,671	321,533	291,224	30,309	13,138	97,995	97,578	93,969	3,609	417
E	製造業	356,081	331,272	292,433	38,839	24,809	105,477	105,456	96,941	8,515	21
I	卸売業・小売業	307,672	288,608	273,434	15,174	19,064	101,766	101,278	99,879	1,399	488
P	医療・福祉	309,290	309,290	289,101	20,189	0	101,078	101,078	99,864	1,214	0

第4-2表(2) 産業、就業形態別全常用労働者の1人平均出勤日数及び実労働時間(30人以上)

平成23年8月分

産 業	業	一 般 労 働 者				パ ー ト タ イ ム 労 働 者			
		出勤日数	総実労働時間	所定内	所定外	出勤日数	総実労働時間	所定内	所定外
				労働時間	労働時間			労働時間	労働時間
TL	調査産業計	19.1	162.0	147.7	14.3	17.3	103.3	100.3	3.0
E	製造業	18.3	160.5	143.1	17.4	17.4	115.6	108.3	7.3
I	卸売業・小売業	21.2	173.8	164.3	9.5	20.1	107.3	106.1	1.2
P	医療・福祉	20.1	157.9	153.5	4.4	15.7	94.5	93.9	0.6

第4-2表(3) 産業、就業形態別全常用労働者の前月末、増加、減少及び本月末推計労働者数(30人以上)

平成23年8月分

産 業	業	一 般 労 働 者				パ ー ト タ イ ム 労 働 者			
		前調査期間末	増 加	減 少	本調査期間末	前調査期間末	増 加	減 少	本調査期間末
		一般労働者数	一般労働者数	一般労働者数	一般労働者数	パートタイム労働者数	パートタイム労働者数	パートタイム労働者数	パートタイム労働者数
TL	調査産業計	339,478	3,253	4,201	338,530	97,608	1,805	1,660	97,753
E	製造業	146,652	883	1,036	146,499	21,795	152	682	21,265
I	卸売業・小売業	21,319	173	335	21,156	28,721	441	243	28,920
P	医療・福祉	46,332	110	570	45,871	9,804	190	67	9,928

第5-1表 産業別賃金指数（5人以上）

平成23年8月分

（平成17年＝100）

年 月	名目賃金指数（現金給与総額）				実質賃金指数（現金給与総額）				名目賃金指数（定期給与）				実質賃金指数（定期給与）			
	調 査 産業計	左のうち主な産業			調 査 産業計	左のうち主な産業			調 査 産業計	左のうち主な産業			調 査 産業計	左のうち主な産業		
		製造業	卸売業・小売業	医療・福祉		製造業	卸売業・小売業	医療・福祉		製造業	卸売業・小売業	医療・福祉		製造業	卸売業・小売業	医療・福祉
平成 18年	98.6	99.8	94.5	97.0	98.1	99.3	94.0	96.5	98.9	99.1	95.4	98.0	98.4	98.6	94.9	97.5
19	103.7	106.1	109.6	99.1	103.1	105.5	108.9	98.5	103.6	106.0	105.4	101.1	103.0	105.4	104.8	100.5
20	108.0	106.8	118.5	106.4	105.8	104.6	116.1	104.2	108.4	107.3	113.7	109.5	106.2	105.1	111.4	107.2
21	100.7	96.8	96.9	103.4	100.4	96.5	96.6	103.1	102.9	100.1	99.3	106.8	102.6	99.8	99.0	106.5
22	100.9	101.5	94.7	102.8	101.4	102.0	95.2	103.3	102.7	103.1	95.3	105.2	103.2	103.6	95.8	105.7
平成21年8月	89.2	88.9	90.6	89.1	88.8	88.5	90.2	88.7	101.6	99.8	99.6	103.6	101.2	99.4	99.2	103.2
9	85.2	83.0	85.7	82.6	85.2	83.0	85.7	82.6	102.9	101.7	99.5	102.6	102.9	101.7	99.5	102.6
10	86.8	84.1	84.9	84.1	87.1	84.4	85.2	84.4	104.1	102.1	98.5	103.1	104.5	102.5	98.9	103.5
11	90.2	86.5	88.5	83.4	90.9	87.2	89.2	84.1	104.5	104.0	99.0	102.2	105.3	104.8	99.8	103.0
12	179.8	176.3	142.3	196.4	180.9	177.4	143.2	197.6	103.9	102.7	97.6	102.8	104.5	103.3	98.2	103.4
平成22年1月	86.0	84.7	85.7	84.5	86.6	85.3	86.3	85.1	102.2	100.4	98.9	104.9	102.9	101.1	99.6	105.6
2	85.4	84.1	83.7	85.2	86.0	84.7	84.3	85.8	103.0	103.1	96.6	105.7	103.7	103.8	97.3	106.4
3	87.4	85.3	87.6	87.0	87.8	85.7	88.0	87.4	102.7	102.3	98.1	104.1	103.2	102.8	98.6	104.6
4	87.8	86.3	85.0	84.4	88.3	86.8	85.5	84.9	105.1	105.1	97.7	104.4	105.7	105.7	98.3	105.0
5	85.7	83.9	82.9	83.3	86.2	84.4	83.4	83.8	101.8	102.1	96.1	103.4	102.4	102.7	96.7	104.0
6	134.9	121.5	100.7	166.0	135.4	122.0	101.1	166.7	103.7	103.3	95.5	106.0	104.1	103.7	95.9	106.4
7	121.2	141.9	132.7	102.8	122.5	143.5	134.2	103.9	102.7	104.5	93.5	105.8	103.8	105.7	94.5	107.0
8	86.4	86.5	80.8	89.5	87.1	87.2	81.5	90.2	101.5	102.2	93.2	105.6	102.3	103.0	94.0	106.5
9	85.0	85.4	81.0	84.1	85.2	85.6	81.2	84.3	102.2	103.8	93.8	104.1	102.4	104.0	94.0	104.3
10	85.3	84.9	79.1	84.9	85.3	84.9	79.1	84.9	102.5	103.2	91.4	105.4	102.5	103.2	91.4	105.4
11	88.2	90.7	80.8	86.2	88.6	91.1	81.1	86.5	102.3	102.9	93.8	105.8	102.7	103.3	94.2	106.2
12	176.9	182.3	156.0	195.4	178.0	183.4	156.9	196.6	102.4	103.7	94.7	106.7	103.0	104.3	95.3	107.3
平成23年1月	85.3	84.2	85.2	87.2	86.7	85.6	86.6	88.6	101.7	101.4	98.7	108.2	103.4	103.0	100.3	110.0
2月	85.3	85.6	86.2	85.4	86.8	87.1	87.7	86.9	102.6	104.1	99.3	106.0	104.4	105.9	101.0	107.8
3月	87.5	85.4	88.0	92.9	88.7	86.5	89.2	94.1	102.0	102.6	96.6	108.0	103.3	104.0	97.9	109.4
4月	86.7	84.4	88.4	88.4	87.8	85.5	89.6	89.6	102.7	101.3	100.4	108.3	104.1	102.6	101.7	109.7
5月	85.0	82.2	87.2	87.8	86.1	83.3	88.3	89.0	102.0	100.1	100.2	109.0	103.3	101.4	101.5	110.4
6月	136.1	126.8	117.0	158.5	138.0	128.6	118.7	160.8	103.7	103.3	100.9	105.9	105.2	104.8	102.3	107.4
7月	124.8	143.6	139.6	111.5	126.2	145.2	141.2	112.7	104.0	103.1	103.8	105.4	105.2	104.2	105.0	106.6
8月	88.2	89.4	93.0	85.1	89.1	90.3	93.9	86.0	103.0	102.2	105.1	105.1	104.0	103.2	106.2	106.2

（注1）実質賃金指数＝（名目賃金指数）÷（消費者物価指数（前橋市）の持ち家の帰属家賃を除く総合）×100

（注2）実質賃金指数の作成に用いる消費者物価指数は、群馬県の調査が終了となったため平成23年1月分より統計局が公表している前橋市の消費者物価指数（平成17年基準）を使用している。

（注3）平成22年1月分より新産業分類による集計を行っている。これにより「サービス業」では平成21年12月以前の旧産業分類による指数と平成22年1月以降の新産業分類による指数にギャップが生じるため、平成22年1月分より「サービス業」に代え「医療、福祉」を掲載している。

第5-2表 産業別賃金指数（30人以上）

平成23年8月分

（平成17年＝100）

年 月	名目賃金指数（現金給与総額）				実質賃金指数（現金給与総額）				名目賃金指数（定期給与）				実質賃金指数（定期給与）			
	調 査 産業計	左のうち主な産業			調 査 産業計	左のうち主な産業			調 査 産業計	左のうち主な産業			調 査 産業計	左のうち主な産業		
		製造業	卸・小売業	医療・福祉		製造業	卸・小売業	医療・福祉		製造業	卸・小売業	医療・福祉		製造業	卸・小売業	医療・福祉
平成 18年	99.9	99.6	102.1	99.0	99.4	99.1	101.6	98.5	99.5	99.1	102.4	98.6	99.0	98.6	101.9	98.1
19	103.6	104.1	107.1	97.7	103.0	103.5	106.5	97.1	103.5	104.7	103.1	99.8	102.9	104.1	102.5	99.2
20	106.6	105.7	110.7	102.5	104.4	103.5	108.4	100.4	106.8	106.5	108.1	103.3	104.6	104.3	105.9	101.2
21	100.1	94.7	96.6	106.0	99.8	94.4	96.3	105.7	102.6	99.2	98.7	107.3	102.3	98.9	98.4	107.0
22	102.2	99.9	96.1	106.9	102.7	100.4	96.6	107.4	104.1	102.6	98.6	108.2	104.6	103.1	99.1	108.7
平成21年8月	87.0	84.8	84.9	94.0	86.7	84.5	84.6	93.6	101.8	98.8	97.6	107.4	101.4	98.4	97.2	107.0
9	83.0	78.9	82.4	85.8	83.0	78.9	82.4	85.8	102.4	99.6	96.9	106.7	102.4	99.6	96.9	106.7
10	84.3	80.1	83.5	86.5	84.6	80.4	83.8	86.8	103.6	100.8	97.9	107.6	104.0	101.2	98.3	108.0
11	87.7	83.0	91.7	86.8	88.4	83.7	92.4	87.5	104.0	102.4	99.2	106.3	104.8	103.2	100.0	107.2
12	187.3	179.0	153.2	208.1	188.4	180.1	154.1	209.4	102.8	100.9	99.9	106.4	103.4	101.5	100.5	107.0
平成22年1月	84.3	81.2	86.0	87.8	84.9	81.8	86.6	88.4	102.9	100.4	100.4	109.2	103.6	101.1	101.1	110.0
2	83.7	81.1	82.8	87.3	84.3	81.7	83.4	87.9	103.3	102.3	97.2	108.6	104.0	103.0	97.9	109.4
3	86.3	83.2	85.4	87.6	86.7	83.6	85.8	88.0	103.3	102.1	95.9	106.6	103.8	102.6	96.4	107.1
4	86.7	83.4	87.7	86.2	87.2	83.9	88.2	86.7	106.2	104.5	101.5	107.2	106.8	105.1	102.1	107.8
5	85.0	81.0	84.0	85.8	85.5	81.5	84.5	86.3	103.1	101.5	98.8	106.7	103.7	102.1	99.4	107.3
6	144.6	123.8	107.7	178.4	145.2	124.3	108.1	179.1	104.2	102.4	97.4	110.0	104.6	102.8	97.8	110.4
7	122.3	143.8	127.0	102.3	123.7	145.4	128.4	103.4	105.0	104.3	98.1	107.4	106.2	105.5	99.2	108.6
8	86.0	82.7	83.8	93.2	86.7	83.4	84.5	94.0	103.5	101.8	98.1	108.3	104.3	102.6	98.9	109.2
9	84.8	82.5	83.8	86.8	85.0	82.7	84.0	87.0	104.4	103.6	98.6	107.9	104.6	103.8	98.8	108.1
10	85.4	81.6	84.3	87.4	85.4	81.6	84.3	87.4	105.2	102.7	98.4	108.7	105.2	102.7	98.4	108.7
11	88.4	88.5	84.4	88.2	88.8	88.9	84.7	88.6	103.8	102.4	99.3	108.1	104.2	102.8	99.7	108.5
12	189.1	186.3	156.5	212.3	190.2	187.4	157.4	213.6	104.0	102.8	99.5	109.3	104.6	103.4	100.1	110.0
平成23年1月	84.6	82.0	85.6	89.8	86.0	83.3	87.0	91.3	103.3	101.2	100.2	111.7	105.0	102.8	101.8	113.5
2月	84.8	83.1	85.1	89.0	86.3	84.5	86.6	90.5	104.2	104.0	98.2	110.6	106.0	105.8	99.9	112.5
3月	87.0	83.1	85.1	93.4	88.1	84.2	86.2	94.6	103.4	102.3	96.9	110.6	104.8	103.6	98.2	112.1
4月	84.0	80.3	83.8	91.9	85.1	81.4	84.9	93.1	102.8	100.3	98.4	112.7	104.2	101.6	99.7	114.2
5月	83.3	79.3	85.8	89.7	84.4	80.3	86.9	90.9	101.9	99.2	98.9	111.5	103.2	100.5	100.2	113.0
6月	143.2	128.1	104.8	169.2	145.2	129.9	106.3	171.6	103.5	102.1	97.7	106.9	105.0	103.5	99.1	108.4
7月	125.4	145.2	134.1	113.7	126.8	146.8	135.6	115.0	104.5	103.1	99.1	108.2	105.7	104.2	100.2	109.4
8月	86.8	86.9	88.5	86.8	87.7	87.8	89.4	87.7	103.3	102.4	99.5	107.9	104.3	103.4	100.5	109.0

（注1）実質賃金指数＝（名目賃金指数）÷（消費者物価指数（前橋市）の持ち家の帰属家賃を除く総合）×100

（注2）実質賃金指数の作成に用いる消費者物価指数は、群馬県の調査が終了となったため平成23年1月分より統計局が公表している前橋市の消費者物価指数（平成17年基準）を使用している。

（注3）平成22年1月分より新産業分類による集計を行っている。これにより「サービス業」では平成21年12月以前の旧産業分類による指数と平成22年1月以降の新産業分類による指数にギャップが生じるため、平成22年1月分より「サービス業」に代え「医療、福祉」を掲載している。

第6-1表 産業別労働時間及び雇用指数（5人以上）

平成23年8月分

（平成17年＝100）

年 月	総労働時間指数				所定外労働時間指数				常用雇用指数			
	調査 産業計	左のうち主な産業			調査 産業計	左のうち主な産業			調査 産業計	左のうち主な産業		
		製造業	卸・小売業	医療・福祉		製造業	卸・小売業	医療・福祉		製造業	卸・小売業	医療・福祉
平成18年	100.4	100.2	98.8	97.7	101.5	101.4	106.3	95.6	100.4	99.7	98.0	107.0
19	100.8	100.6	101.3	99.4	112.7	110.7	157.2	105.5	100.5	101.1	93.5	112.0
20	100.8	99.4	103.0	96.7	114.6	109.0	167.1	142.3	99.5	101.2	88.5	115.0
21	97.4	90.6	100.4	94.8	81.9	63.5	99.8	126.2	97.5	100.2	84.6	120.5
22	99.3	95.7	100.6	94.8	93.5	87.7	75.0	96.4	98.7	102.3	79.0	122.5
平成21年8月	94.8	86.6	102.4	93.2	78.5	68.8	84.1	104.8	97.3	100.0	84.6	119.8
9	98.9	96.5	100.5	90.6	83.2	77.1	84.1	126.2	97.2	100.5	83.1	120.6
10	98.5	94.0	100.3	92.6	86.0	78.8	84.1	119.0	97.6	100.4	83.3	123.1
11	100.5	97.3	103.5	92.2	89.7	85.9	88.6	116.7	97.5	100.7	83.1	123.0
12	99.4	95.9	101.1	94.5	96.3	91.2	95.5	135.7	97.5	100.6	83.5	121.7
平成22年1月	92.8	84.3	101.3	90.8	86.9	77.1	86.4	116.7	97.4	98.9	80.9	120.9
2	98.5	96.5	99.5	91.4	91.6	90.0	65.9	92.9	97.2	99.2	78.6	121.5
3	99.9	96.6	99.0	96.4	92.5	88.2	75.0	92.9	96.8	99.1	77.8	120.3
4	103.9	100.7	103.7	97.8	94.4	88.2	75.0	100.0	98.2	102.2	78.1	123.5
5	94.4	89.0	98.5	89.9	88.8	85.3	68.2	114.3	98.7	102.5	78.4	122.0
6	103.8	100.2	102.6	98.6	92.5	88.8	68.2	83.3	99.1	103.2	78.8	122.5
7	101.9	100.8	100.1	96.6	95.3	90.6	63.6	92.9	99.9	104.3	79.3	123.3
8	95.9	90.0	99.9	94.9	91.6	87.6	65.9	76.2	99.4	104.0	79.1	123.0
9	100.0	97.9	99.9	95.4	96.3	91.8	72.7	95.2	99.2	103.9	78.8	122.5
10	99.7	96.4	99.9	96.7	95.3	88.2	77.3	90.5	99.6	103.9	79.3	123.6
11	101.6	98.8	101.7	95.7	97.2	87.1	86.4	92.9	99.8	103.6	79.4	123.5
12	99.7	97.5	101.4	93.6	99.1	90.0	95.5	109.5	99.5	102.8	79.1	122.8
平成23年1月	92.3	85.6	98.5	91.8	90.7	80.0	104.5	107.1	99.1	102.9	78.2	124.3
2月	97.6	96.0	102.0	91.4	97.2	92.4	95.5	88.1	99.2	102.9	78.0	124.8
3月	96.8	93.7	94.2	97.5	90.7	80.6	95.5	88.1	98.2	102.1	78.0	123.4
4月	100.3	94.5	104.8	99.7	85.0	70.0	95.5	92.9	99.6	103.8	78.2	128.4
5月	93.4	84.7	99.5	94.3	79.4	61.8	93.2	97.6	100.2	103.8	78.9	128.7
6月	103.0	98.0	104.6	98.9	85.0	72.4	93.2	78.6	100.3	103.8	79.6	128.8
7月	101.3	98.9	100.8	95.4	92.5	82.4	109.1	73.8	101.1	104.0	80.2	129.9
8月	97.0	90.9	101.9	95.5	93.5	85.3	104.5	71.4	100.7	102.8	80.2	129.4

（注1）平成22年1月分より新産業分類による集計を行っている。これにより「サービス業」では平成21年12月以前の旧産業分類による指数と平成22年1月以降の新産業分類による指数にギャップが生じるため、平成22年1月分より「サービス業」に代え「医療、福祉」を掲載している。

第6-2表 産業別労働時間及び雇用指数（30人以上）

平成23年8月分

（平成17年＝100）

年 月	総労働時間指数				所定外労働時間指数				常用雇用指数			
	調査 産業計	左のうち主な産業			調査 産業計	左のうち主な産業			調査 産業計	左のうち主な産業		
		製造業	卸・小売業	医療・福祉		製造業	卸・小売業	医療・福祉		製造業	卸・小売業	医療・福祉
平成 18年	100.7	100.5	100.1	99.0	102.2	99.7	103.4	89.0	100.8	101.7	94.6	104.5
19	100.4	100.4	99.7	95.1	111.9	109.7	169.5	96.1	102.8	104.8	86.6	111.0
20	100.0	99.7	103.0	90.4	116.5	113.1	211.9	113.3	102.7	106.5	80.5	114.1
21	95.0	90.5	96.8	92.5	78.8	61.6	123.0	107.3	101.6	106.5	78.5	117.9
22	98.0	95.4	97.6	93.5	94.1	84.5	120.8	102.7	104.2	108.8	75.4	118.6
平成21年8月	91.8	86.1	97.8	93.0	77.8	65.1	110.5	91.5	101.8	106.8	79.6	117.9
9	96.6	95.3	96.6	90.3	81.7	71.0	115.8	121.3	101.7	106.8	78.0	117.8
10	96.8	93.4	96.1	92.7	84.1	74.2	110.5	97.9	101.7	106.2	78.3	119.3
11	97.7	95.9	98.4	91.2	86.5	78.0	118.4	104.3	101.9	106.6	77.6	119.6
12	96.1	94.4	99.0	90.6	92.9	84.9	131.6	125.5	101.7	106.5	77.0	118.3
平成22年1月	91.2	84.9	99.2	90.7	89.7	76.9	152.6	117.0	101.2	104.2	75.5	118.2
2	96.3	95.4	95.7	89.6	91.3	82.8	107.9	93.6	101.5	104.5	74.8	119.1
3	98.6	97.3	91.4	95.2	92.1	92.8	118.4	91.5	100.9	104.3	74.0	116.7
4	102.1	100.4	100.4	96.5	92.1	81.7	123.7	110.6	103.5	108.6	74.6	118.9
5	92.6	87.8	97.0	89.5	88.9	80.1	110.5	117.0	104.0	108.5	75.2	117.8
6	101.9	99.6	98.7	97.6	93.7	84.4	107.9	91.5	104.7	109.5	75.1	118.4
7	101.4	101.5	96.9	94.5	97.6	89.8	113.2	93.6	105.6	111.3	75.1	119.2
8	94.4	89.1	99.0	94.3	95.2	87.1	115.8	83.0	105.7	111.1	76.2	118.3
9	99.4	98.0	98.1	93.0	96.8	89.8	123.7	102.1	105.6	111.3	75.7	118.4
10	98.9	96.1	97.1	94.8	96.8	86.6	121.1	100.0	105.8	111.2	75.9	119.9
11	100.5	98.1	99.4	94.2	96.8	84.9	123.7	104.3	106.1	110.8	76.2	119.8
12	98.5	96.8	98.8	92.5	98.4	86.6	131.6	127.7	105.6	110.5	76.0	118.6
平成23年1月	91.6	85.7	98.7	91.2	92.9	81.2	142.1	121.3	105.3	109.2	75.3	120.7
2月	96.2	95.6	95.8	89.2	99.2	93.0	110.5	97.9	105.1	109.1	74.5	121.3
3月	96.1	94.2	90.8	95.5	92.9	83.3	126.3	95.7	103.8	109.1	72.7	119.7
4月	97.9	94.1	99.3	98.1	84.1	71.0	121.1	108.5	105.8	110.5	74.5	125.6
5月	91.6	84.5	97.4	93.1	81.0	64.0	121.1	117.0	106.2	110.7	74.3	125.9
6月	101.1	97.7	99.2	96.3	85.7	72.6	113.2	89.4	106.2	110.5	74.2	126.3
7月	100.3	99.1	98.4	92.7	89.7	82.8	110.5	78.7	106.5	110.6	74.6	127.8
8月	96.0	90.5	100.9	94.4	93.7	86.6	123.7	78.7	105.7	108.7	74.6	127.0

（注1）平成22年1月分より新産業分類による集計を行っている。これにより「サービス業」では平成21年12月以前の旧産業分類による指数と平成22年1月以降の新産業分類による指数にギャップが生じるため、平成22年1月分より「サービス業」に代え「医療、福祉」を掲載している。

第7表 全国の結果

平成23年8月分

区 分	事業所規模5人以上		事業所規模30人以上	
	調査産業計		調査産業計	
	実 数	対前年増減率(差)	実 数	対前年増減率(差)
現金給与総額(円)	274,041	-0.4%	300,727	-0.2%
定期給与(円)	261,513	-0.3%	290,415	0.0%
特別給与(円)	12,528	* -7円	10,312	* -936円
出勤日数(日)	18.9	* 0.1日	18.9	* 0.1日
総労働時間(時間)	144.9	0.4%	148.4	0.5%
所定内時間(時間)	135.3	0.6%	137.0	0.8%
所定外時間(時間)	9.6	-2.1%	11.4	-2.5%
推定労働者数(千人)	44,554	0.7%	26,203	-0.1%
うちパートタイム労働者(千人)	12,572	1.6%	6,164	0.0%
入職率(%)	1.55	* 0.02ポイント	1.31	* 0.01ポイント
離職率(%)	1.79	* -0.03ポイント	1.57	* -0.01ポイント

(注1) *印は対前年差

第8表 全国の賃金及び雇用指数（調査産業計）

平成23年8月分

（平成17年＝100）

年 月	事業所規模5人以上							事業所規模30人以上						
	現金給与総額		定期給与		労働時間		常用雇用	現金給与総額		定期給与		労働時間		常用雇用
	名目	実質	名目	実質	総労働	所定外		名目	実質	名目	実質	総労働	所定外	
平成18年	100.2	99.9	99.9	99.6	100.5	102.6	100.6	101.0	100.7	100.6	100.3	100.7	103.3	100.9
19	99.2	98.8	99.4	99.0	99.8	103.9	102.2	100.1	99.7	100.6	100.2	100.5	105.7	102.4
20	98.9	97.0	99.2	97.3	98.6	102.3	103.7	99.6	97.6	99.8	97.8	99.3	102.7	104.1
21	95.1	94.6	97.1	96.6	95.7	86.7	103.9	94.8	94.3	97.3	96.8	96.2	85.6	103.7
22	95.7	96.0	97.4	97.7	97.0	94.5	104.2	96.1	96.4	98.2	98.5	97.9	94.7	103.3
平成21年8月	82.7	82.3	96.7	96.2	93.9	84.0	104.0	79.9	79.5	96.9	96.4	94.4	83.5	103.7
9	80.1	79.6	96.7	96.1	95.6	86.8	104.0	78.3	77.8	97.1	96.5	96.1	87.4	103.6
10	80.6	80.5	97.1	97.0	96.4	90.6	104.0	79.0	78.9	97.6	97.5	97.8	92.1	103.5
11	83.9	84.1	97.2	97.4	97.1	92.5	104.0	83.0	83.2	97.6	97.8	97.8	92.9	103.4
12	166.1	166.6	97.2	97.5	96.1	94.3	104.1	174.9	175.4	97.7	98.0	96.7	95.3	103.4
平成22年1月	82.1	82.6	96.5	97.1	90.7	89.6	103.6	79.7	80.2	97.1	97.7	92.0	90.6	102.9
2	79.7	80.3	96.9	97.6	95.0	92.5	103.5	77.8	78.3	97.5	98.2	95.2	92.1	102.7
3	83.2	83.5	97.7	98.1	98.0	97.2	103.0	82.1	82.4	98.5	98.9	99.2	96.9	101.9
4	83.3	83.6	98.6	99.0	100.9	98.1	104.1	82.0	82.3	99.4	99.8	102.2	99.2	103.6
5	81.0	81.2	96.9	97.1	92.6	90.6	104.3	79.6	79.8	97.5	97.7	93.5	92.1	103.6
6	132.4	132.7	97.7	97.9	100.3	91.5	104.3	141.7	142.0	98.4	98.6	101.1	92.1	103.5
7	111.0	111.9	97.5	98.3	100.0	95.3	104.7	110.9	111.8	98.2	99.0	101.1	94.5	103.7
8	83.0	83.3	97.1	97.5	95.7	92.5	104.5	80.5	80.8	97.9	98.3	96.4	92.1	103.5
9	80.8	80.8	97.3	97.3	97.5	93.4	104.6	79.3	79.3	98.1	98.1	98.3	93.7	103.5
10	81.0	80.7	97.6	97.2	97.1	96.2	104.7	79.7	79.4	98.5	98.1	98.0	96.1	103.4
11	84.1	84.1	97.5	97.5	98.6	98.1	104.7	83.6	83.6	98.4	98.4	99.5	98.4	103.4
12	166.2	166.5	97.7	97.9	97.3	99.1	104.7	176.4	176.8	98.7	98.9	98.0	98.4	103.3
平成23年1月	82.4	82.8	96.3	96.8	90.5	92.5	104.4	80.9	81.3	97.7	98.2	91.8	92.1	103.1
2月	79.9	80.4	96.8	97.4	94.8	95.3	104.2	78.7	79.2	98.1	98.7	95.1	94.5	102.8
3月	83.1	83.4	97.1	97.4	96.7	96.2	103.8	82.4	82.6	98.2	98.5	97.6	95.3	102.2
4月	82.1	82.0	97.8	97.7	99.0	94.3	104.8	80.8	80.7	98.8	98.7	99.3	92.9	103.6
5月	81.8	81.7	96.3	96.2	92.2	88.7	104.9	80.9	80.8	97.3	97.2	92.9	88.2	103.5
6月	131.5	131.4	97.4	97.3	100.5	91.5	105.1	141.4	141.3	98.6	98.5	101.3	90.6	103.5
7月	110.8	110.6	97.2	97.0	98.7	94.3	105.4	112.4	112.2	98.4	98.2	99.6	93.7	103.7
8月	82.7	82.3	96.8	96.3	96.1	90.6	105.2	80.3	79.9	97.9	97.4	96.9	89.8	103.4

毎月勤労統計調査地方調査の説明

1 調査の目的

この調査は、統計法に基づく基幹統計であり、賃金・労働時間及び雇用について、毎月群馬県における変動を明らかにすることを目的としている。

2 調査の対象

この調査は、日本標準産業分類にいう鉱業、採石業、砂利採取業、建設業、製造業、電気・ガス・熱供給・水道業、情報通信業、運輸業、郵便業、卸売業、小売業、金融業、保険業、不動産業、物品賃貸業、学術研究、専門・技術サービス業、宿泊業、飲食サービス業、生活関連サービス業、娯楽業、教育、学習支援業、医療、福祉、複合サービス事業、サービス業(他に分類されないもの)において、常時5人以上の常用労働者を雇用する事業所のうちから抽出された約700事業所について行っている。

平成21年12月以前の公表結果との接続については、
<http://www.mhlw.go.jp/toukei/itiran/roudou/monthly/22/2201r/mk2201r.html> を参照

3 調査期間

事業所の前月の給与締切日の翌日から、本月の給与締切日までの1か月間。

4 調査事業の定義

(1) 常用労働者

期間を定めずに、又は1か月を超える期間を定めて雇用されている者(臨時又は日雇労働者で、前2か月の各月にそれぞれ18日以上雇われたものを含み、事業主又は法人の代表者、無給の家族従事者は除く)。

(2) パートタイム労働者

常用労働者のうち、1日の所定労働時間が一般の労働者よりも短い者及び1日の所定労働時間が一般の労働者と同じで1週間の所定労働日数が一般の労働者よりも少ない者。

(3) 現金給与額

賃金、給与、手当、賞与、その他名称の如何を問わず、労働の対価として使用者が労働者に支払うもののうちで、通貨で支払われるものをいう。(所得税、社会保険料、組合費等を差し引く前の総額)

現金給与総額＝「きまって支給する給与」＋「特別に支払われる給与」

ア きまって支給する給与(定期給与)

労働協約、就業規則等において、あらかじめ定められている支給条件、算定方法により算定され支給される給与。

[例]基本給(月給、日給、時給)、家族手当、精勤手当、職務手当、特殊作業手当、宿日直手当、超過勤務手当、休日出勤手当、通勤手当、有給休暇手当、休業手当等。

イ 特別に支払われた給与(特別給与)

現金給与のうちで、きまって支給する給与以外のすべてのものをいう。

[例]夏・冬の賞与、期末手当等の一時金、3か月を超える期間で算定される給与。

ウ 所定内給与

「所定内給与」＝「きまって支給する給与」－「超過労働給与」

(4) 出勤日数

調査期間中に労働者が実際に出勤した日数で、1日のうちで1時間でも就業すれば出勤日となる。

(5) 実労働時間数

調査期間中に労働者が実際に労働した時間で、所定内労働時間と所定外労働時間との合計時間である。

ア 所定内労働時間

事業所の就業規則で定められた正規の始業時刻・終業時刻との間の労働時間の合計時間(休憩時間を除く)となる。

イ 所定外労働時間

早出、残業、臨時の呼出、休日出勤等の労働時間である。

5 調査の結果

この調査の結果は、調査事業主からの報告をもとにして、本県の5人以上規模のすべての事業所に対応するように推計した数値である。したがって、調査結果に若干の標本誤差が含まれている。

6 結果利用上の注意

(1) 指数は、基準年を平成17年＝100とする。

(2) 事業所規模30人以上の第一種事業所は、おおむね3年毎に調査対象事業所の抽出替えが行われており、平成21年1月に対象事業所の抽出替えが行われた。

(3) 抽出替えに伴い新旧調査結果にギャップが生じるため、時系列的連続性を保つ上から5人以上及び30人以上の指数を修正する必要がある。今回のギャップ修正は、賃金指数、労働時間指数については、平成19年2月から平成20年12月までの指数を平成21年1月以後の水準に改訂し、常用雇用指数については、平成17年1月から平成20年12月までの指数を平成21年1月以後の水準に改訂する方法を採用した。

なお、実数については修正をしていないため、時系列比較(前月比、前年比)は、指数により行っている。

(4) 調査対象事業所が僅少である産業については、機密保持のため表章はしていないが、調査産業計欄では当該産業も含めて算定している。

(5) 実質賃金指数の作成に用いる消費者物価指数は、従来は群馬県消費者物価指数を使用していたが、群馬県消費者物価指数の作成が終了することに伴い、平成23年1月分より統計局が公表している前橋市の消費者物価指数を使用している。

問い合わせ先

群馬県企画部統計課 経済産業係

〒 371-8570 群馬県前橋市大手町一丁目 1 番 1 号

TEL (027) 226-2419(直通)

FAX (027) 224-9224

統計表はインターネットでご覧いただけます

<http://toukei.pref.gunma.jp/>