

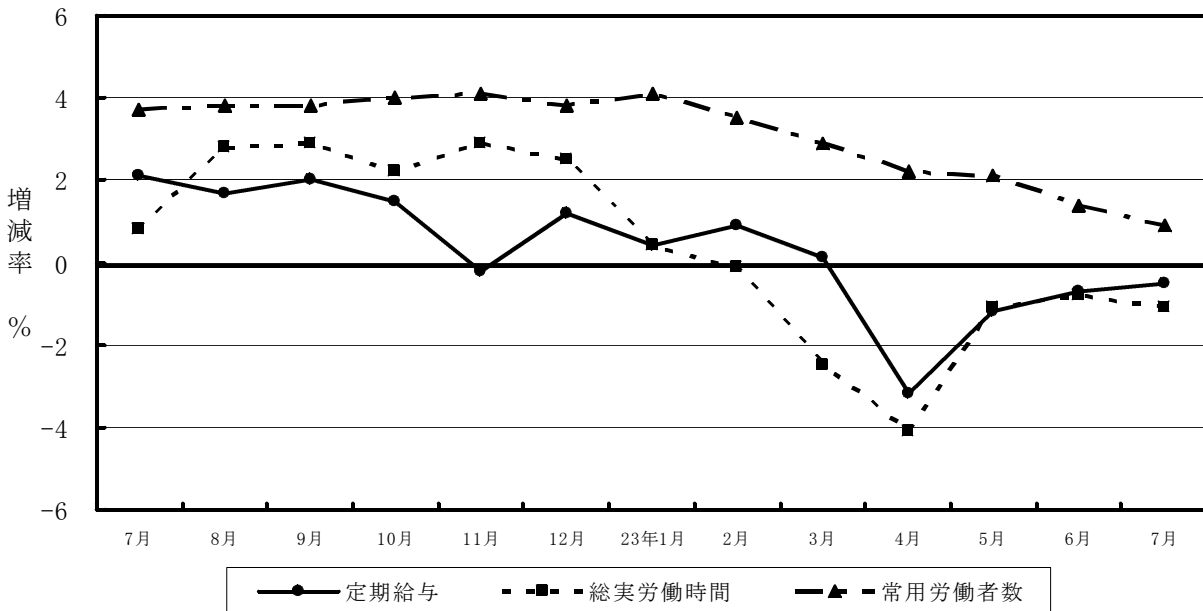


# 毎月勤労統計調査 地方調査結果速報 — 群馬県結果 —

— 群馬県の賃金・労働時間及び雇用の動き —

平成23年7月分

主な項目の対前年同月比の動き  
(調査産業計：事業所規模30人以上)



群馬県企画部統計課

## 目 次

1	賃金の動き（規模5人以上） （規模30人以上）	----- 1
2	労働時間の動き（規模5人以上） （規模30人以上）	----- 2
3	雇用の動き（規模5人以上） （規模30人以上）	----- 3
第1-1表	産業及び性別常用労働者の1人平均月間現金給与額（規模5人以上）	----- 4
第1-2表	”	（規模30人以上） ----- 5
第2-1表	産業及び性別常用労働者の1人平均月間出勤日数及び労働時間数（規模5人以上）	----- 6
第2-2表	”	（規模30人以上） ----- 7
第3-1表(1)	産業及び性別常用労働者の月末及び増加減少推計労働者数並びに パートタイム労働者数及びパートタイム労働者比率（計）（規模5人以上）	----- 8
	(2) ” (男)（規模5人以上）	
	(3) ” (女)（規模5人以上）	----- 9
第3-2表(1)	”	（計）（規模30人以上）
	(2) ” (男)（規模30人以上）	----- 10
	(3) ” (女)（規模30人以上）	
第4-1表(1)	産業、就業形態別全常用労働者の1人平均月間現金給与額（規模5人以上）	----- 11
	(2) 産業、就業形態別全常用労働者の1人平均出勤日数及び実労働時間（規模5人以上）	
	(3) 産業、就業形態別全常用労働者の前月末、増加、減少及び本月末推計労働者数 （規模5人以上）	
第4-2表(1)	産業、就業形態別全常用労働者の1人平均月間現金給与額（規模30人以上）	----- 12
	(2) 産業、就業形態別全常用労働者の1人平均出勤日数及び実労働時間（規模30人以上）	
	(3) 産業、就業形態別全常用労働者の前月末、増加、減少及び本月末推計労働者数 （規模30人以上）	
第5-1表	産業別賃金指数（規模5人以上）	----- 13
第5-2表	”	（規模30人以上） ----- 14
第6-1表	産業別労働時間及び雇用指数（規模5人以上）	----- 15
第6-2表	”	（規模30人以上） ----- 16
第7表	全国の結果	----- 17
第8表	全国の賃金及び雇用指数（調査産業計）	----- 18
	毎月勤労統計調査地方調査の説明	----- 19

# 1 賃金の動き

## (1) 事業所規模 5 人以上

7月の調査産業計における常用労働者1人当たりの「現金給与総額」は、前年比 3.0%増の 368,874円であった。このうち「きまって支給する給与（定期給与）」は、前年比 1.3%増の 254,236円であった。

また、「特別に支払われた給与（特別給与）」は、前年と比べ 7,435円増の114,638円であった。

### 1人平均月間現金給与等

産業名	現金給与総額			きまって支給する給与			特別給与	
	金額	前月比	前年比	金額	前月比	前年比	金額	前年差
	円	%	%	円	%	%	円	円
調査産業計	368,874	-8.3	3.0	254,236	0.3	1.3	114,638	7,435
建設業	413,616	23.3	4.0	279,124	2.1	-6.8	134,492	36,042
製造業	486,560	13.2	1.2	284,826	-0.2	-1.3	201,734	9,284
電気・ガス 熱供給・水道業	399,362	-57.4	-13.4	399,362	-3.6	-13.4	0	0
情報通信業	590,383	-16.4	22.2	396,724	6.8	11.6	193,659	66,122
運輸業,郵便業	382,059	-7.2	9.5	288,412	-0.7	-2.7	93,647	41,116
卸売業,小売業	312,298	19.3	5.2	199,990	2.9	11.0	112,308	-4,373
金融業,保険業	460,399	-34.6	11.7	386,390	16.8	11.1	74,009	9,736
学術研究,専門・ 技術サービス業	399,339	-34.1	0.4	356,724	2.5	6.7	42,615	-20,847
宿泊業,飲食 サービス業	138,158	8.4	9.9	127,601	6.0	14.6	10,557	-3,797
生活関連サー ビス,娯楽業	174,625	0.2	-7.3	157,018	-0.7	-7.0	17,607	-1,796
教育,学習支援業	338,487	-58.1	3.5	299,466	-9.3	-4.2	39,021	24,559
医療,福祉	326,436	-29.7	8.5	248,639	-0.5	-0.4	77,797	26,453
複合サービス事業	392,940	-26.2	6.5	270,515	0.9	13.2	122,425	-7,046
サービス業 (他に分類されないもの)	224,054	-7.3	-15.3	191,967	-2.8	-1.1	32,087	-38,230

## (2) 事業所規模 30人以上

7月の調査産業計における常用労働者1人当たりの「現金給与総額」は、前年比 2.5%増の 406,983円であった。このうち「きまって支給する給与（定期給与）」は、前年比 0.5%減の 274,460円であった。

また、「特別に支払われた給与（特別給与）」は、前年と比べ 11,340円増の132,523円であった。

### 1人平均月間現金給与等

産業名	現金給与総額			きまって支給する給与			特別給与	
	金額	前月比	前年比	金額	前月比	前年比	金額	前年差
	円	%	%	円	%	%	円	円
調査産業計	406,983	-12.4	2.5	274,460	1.0	-0.5	132,523	11,340
建設業	519,011	-3.6	8.3	329,099	-2.1	-1.9	189,912	45,974
製造業	541,324	13.3	1.0	304,585	1.0	-1.2	236,739	8,501
電気・ガス 熱供給・水道業	403,621	-53.3	-12.6	403,621	-5.8	-12.6	0	0
情報通信業	621,292	-22.4	17.8	422,001	5.9	11.8	199,291	49,521
運輸業,郵便業	364,049	-22.5	4.3	293,871	0.5	-2.1	70,178	20,904
卸売業,小売業	286,777	28.0	5.6	180,091	1.4	1.0	106,686	13,378
金融業,保険業	489,147	-44.0	6.0	449,877	16.5	7.1	39,270	-2,404
学術研究,専門・ 技術サービス業	392,319	-53.2	-1.0	391,952	-1.0	-1.1	367	367
宿泊業,飲食 サービス業	184,212	18.7	2.8	159,986	4.9	6.6	24,226	-4,899
生活関連サー ビス,娯楽業	190,184	12.9	0.7	159,372	3.7	-5.1	30,812	9,793
教育,学習支援業	350,608	-64.8	-7.2	350,608	-4.1	-7.3	0	0
医療,福祉	357,276	-32.8	11.1	273,446	1.2	0.7	83,830	33,654
複合サービス事業	347,461	-46.2	-16.1	284,512	-4.4	-0.8	62,949	-64,627
サービス業 (他に分類されないもの)	186,447	-12.3	-2.1	168,021	-2.0	-2.0	18,426	-497

## 2 労働時間の動き

### (1) 事業所規模5人以上

7月の調査産業計における常用労働者1人当たりの「総実労働時間」は、前年比0.6%減の152.9時間であった。このうち、「所定外労働時間」は、前年比2.9%減の9.9時間であり、「所定内労働時間」は143.0時間であった。

また、「出勤日数」は、前年と比べ0.1日減の19.7日であった。

#### 1人平均月間実労働時間等

産業名	総実労働時間			所定外労働時間			所定内労働時間数	出勤日数		
	時間数	前月比	前年比	時間数	前月比	前年比		日数	前月差	前年差
	時間	%	%	時間	%	%	時間	日	日	日
調査産業計	152.9	-1.7	-0.6	9.9	8.8	-2.9	143.0	19.7	-0.4	-0.1
建設業	169.8	-3.7	-4.9	11.7	-4.0	27.3	158.1	20.9	-0.7	-1.1
製造業	167.0	0.9	-1.9	14.0	13.8	-9.1	153.0	20.1	-0.1	-0.3
電気・ガス熱供給・水道業	142.0	-12.2	-9.8	9.4	-15.4	-47.2	132.6	18.0	-2.5	-1.0
情報通信業	168.4	-1.8	3.0	19.3	2.1	33.2	149.1	19.4	-0.3	-0.2
運輸業、郵便業	193.1	-2.2	-1.9	29.0	5.1	-12.1	164.1	21.2	-0.4	-0.7
卸売業、小売業	136.9	-3.6	0.7	4.8	17.1	71.5	132.1	20.0	-0.3	0.2
金融業、保険業	151.7	0.5	-1.7	8.5	6.3	-5.6	143.2	19.7	-0.1	-0.4
学術研究、専門・技術サービス業	164.5	-0.8	4.2	14.5	52.6	68.6	150.0	19.2	-0.9	-0.7
宿泊業、飲食サービス業	117.8	8.4	12.7	5.1	59.4	21.4	112.7	17.7	1.1	1.3
生活関連サービス、娯楽業	133.2	5.3	0.1	1.6	-44.8	-42.9	131.6	20.2	0.5	0.4
教育、学習支援業	133.4	-13.0	5.8	2.0	-35.5	-31.0	131.4	18.2	-2.4	1.3
医療、福祉	141.3	-3.5	-1.2	3.1	-6.1	-20.6	138.2	19.2	-0.7	-0.2
複合サービス事業	148.0	-7.0	1.3	3.1	-29.5	-34.0	144.9	18.7	-1.7	-0.2
サービス業 (他に分類されないもの)	148.0	-2.6	-3.0	9.5	-3.1	-5.0	138.5	19.2	-0.5	-0.4

### (2) 事業所規模30人以上

7月の調査産業計における常用労働者1人当たりの「総実労働時間」は、前年比1.1%減の155.5時間であった。このうち、「所定外労働時間」は、8.1%減の11.3時間であり、「所定内労働時間」は144.2時間であった。

また、「出勤日数」は、前年と比べ0.2日減の19.6日であった。

#### 1人平均月間実労働時間等

産業名	総実労働時間			所定外労働時間			所定内労働時間数	出勤日数		
	時間数	前月比	前年比	時間数	前月比	前年比		日数	前月差	前年差
	時間	%	%	時間	%	%	時間	日	日	日
調査産業計	155.5	-0.8	-1.1	11.3	4.7	-8.1	144.2	19.6	-0.2	-0.2
建設業	172.3	-1.6	0.9	15.6	-6.0	-5.4	156.7	20.4	-0.2	-0.1
製造業	169.4	1.4	-2.4	15.4	14.0	-7.8	154.0	20.1	0.1	-0.4
電気・ガス熱供給・水道業	141.9	-10.8	-9.8	10.2	-12.1	-42.7	131.7	17.7	-2.2	-1.3
情報通信業	170.8	-1.2	4.7	22.7	2.7	30.5	148.1	19.2	-0.3	-0.1
運輸業、郵便業	180.1	-0.9	-3.3	23.8	-7.0	-19.1	156.3	20.8	-0.1	-0.6
卸売業、小売業	132.2	-0.8	1.5	4.2	-2.4	-2.4	128.0	20.3	-0.1	0.1
金融業、保険業	150.7	1.8	-1.3	7.9	-2.5	-16.8	142.8	19.6	0.3	-0.1
学術研究、専門・技術サービス業	152.2	-9.1	-4.3	11.5	-5.7	0.0	140.7	17.9	-1.7	-1.8
宿泊業、飲食サービス業	140.6	10.4	9.4	8.6	34.4	10.3	132.0	19.2	1.2	1.3
生活関連サービス、娯楽業	130.1	3.9	0.9	3.0	11.1	11.1	127.1	18.6	0.3	-0.3
教育、学習支援業	135.5	-12.2	3.6	2.9	-6.5	7.4	132.6	17.7	-2.4	0.5
医療、福祉	144.0	-3.7	-1.9	3.7	-12.0	-15.9	140.3	19.0	-0.5	-0.2
複合サービス事業	162.2	-4.1	-1.2	4.2	-14.3	-22.3	158.0	20.1	-1.5	-0.5
サービス業 (他に分類されないもの)	145.0	-2.4	-2.5	10.9	-5.2	-5.2	134.1	18.9	-0.2	-0.1

### 3 雇用の動き

#### (1) 事業所規模5人以上

7月の調査産業計における本月末推計常用労働者数は、前年比1.2%増の708,080人であった。常用労働者に占める「パートタイム労働者比率」は、前年と比べ0.1ポイント減の27.0%だった。また、調査産業計における労働異動率は、「入職率」が、前年と比べ0.01ポイント減の2.29%、「離職率」が、前年と比べ0.11ポイント減の1.50%であった。

常用労働者数、パートタイム労働者比率及び労働異動率

産業名	常用労働者									
	本月末			パートタイム		入職率		離職率		前年差
	労働者数	前月比	前年比	労働者比率	前年差	前年差	前年差	前年差		
人	%	%	%	ポイント	%	ポイント	%	ポイント		
調査産業計	708,080	0.8	1.2	27.0	-0.1	2.29	-0.01	1.50	-0.11	
建設業	33,735	1.1	5.4	6.8	2.8	2.42	0.91	1.23	0.11	
製造業	218,907	0.2	-0.3	16.1	1.4	1.14	-1.17	0.99	-0.10	
電気・ガス 熱供給・水道業	4,933	-0.3	53.0	7.7	2.2	0.40	-1.73	0.71	-0.39	
情報通信業	10,230	0.5	3.3	1.8	-7.7	1.17	-0.28	0.68	-0.27	
運輸業、郵便業	43,006	-1.4	-0.9	11.5	2.4	0.91	-0.64	2.40	0.71	
卸売業、小売業	115,387	0.8	1.1	51.1	-1.1	1.77	-0.40	1.01	-0.46	
金融業、保険業	20,891	0.5	3.1	14.8	-2.3	2.30	-0.54	1.82	0.31	
学術研究、専門・ 技術サービス業	13,190	-1.1	-0.5	9.8	-4.1	0.42	-0.60	1.54	0.91	
宿泊業、飲食 サービス業	41,127	9.2	-1.5	70.2	-3.2	11.62	8.49	2.37	-0.44	
生活関連サー ビス、娯楽業	24,750	-0.4	-1.7	60.7	7.7	0.81	-0.45	1.16	-0.63	
教育、学習支援業	38,946	0.5	0.1	18.7	-2.9	0.59	-0.91	0.09	-1.73	
医療、福祉	82,630	0.9	5.4	25.2	0.7	1.53	-0.30	0.64	-0.56	
複合サービス事業	5,133	-0.7	1.0	16.7	-7.0	0.00	0.00	0.79	0.79	
サービス業 (他に分類されないもの)	49,856	0.7	0.8	22.6	-3.2	7.31	1.62	6.61	2.02	

#### (2) 事業所規模30人以上

7月の調査産業計における本月末推計常用労働者数は、前年比0.9%増の439,479人であった。常用労働者に占める「パートタイム労働者比率」は、前年と比べ0.8ポイント減の22.2%だった。また、調査産業計における労働異動率は、「入職率」が、前年と比べ0.51ポイント減の2.01%、「離職率」が、前年と比べ0.06ポイント増の1.74%であった。

常用労働者数、パートタイム労働者比率及び労働異動率

産業名	常用労働者									
	本月末			パートタイム		入職率		離職率		前年差
	労働者数	前月比	前年比	労働者比率	前年差	前年差	前年差	前年差		
人	%	%	%	ポイント	%	ポイント	%	ポイント		
調査産業計	439,479	0.3	0.9	22.2	-0.8	2.01	-0.51	1.74	0.06	
建設業	10,335	1.2	2.3	3.8	0.3	1.44	-0.36	0.24	-0.49	
製造業	170,765	0.1	-0.6	12.8	0.4	0.92	-1.58	0.83	-0.07	
電気・ガス 熱供給・水道業	3,174	-0.5	-1.6	5.9	0.4	0.63	-1.50	1.10	0.00	
情報通信業	8,153	0.6	3.5	1.9	-7.1	1.47	-0.04	0.85	0.30	
運輸業、郵便業	28,534	-2.0	1.1	12.0	0.4	1.09	-0.93	3.17	0.77	
卸売業、小売業	50,115	0.5	-0.7	57.3	-1.8	1.82	0.09	1.30	-0.44	
金融業、保険業	9,547	-0.6	2.2	15.5	-1.5	1.66	-2.24	2.22	0.76	
学術研究、専門・ 技術サービス業	7,164	-0.3	-0.3	12.5	-0.1	0.78	-1.11	1.11	0.09	
宿泊業、飲食 サービス業	17,419	3.0	-4.4	54.7	-3.2	5.64	2.53	2.61	-0.17	
生活関連サー ビス、娯楽業	12,113	-0.7	-7.1	60.7	5.2	1.64	-0.39	2.35	1.33	
教育、学習支援業	24,135	0.4	2.6	13.0	2.1	0.65	0.56	0.14	-1.29	
医療、福祉	56,136	1.2	7.2	17.5	-2.1	1.78	-0.07	0.57	-0.62	
複合サービス事業	2,361	0.0	0.9	8.9	-3.0	0.00	0.00	0.00	0.00	
サービス業 (他に分類されないもの)	38,436	0.3	2.8	25.8	-3.9	8.39	1.56	8.11	2.05	

第1-1表 産業及び性別常用労働者の1人平均月間現金給与額(5人以上)

平成23年7月分

産 業	計					男			女		
	現金給与総額	きま っ て支給する給与	所定内給与	超過労働給与	特別に支払われた給与	現金給与総額	きま っ て支給する給与	特別に支払われた給与	現金給与総額	きま っ て支給する給与	特別に支払われた給与
TL 調査産業計	368,874	254,236	235,373	18,863	114,638	480,611	317,360	163,251	222,309	171,437	50,872
C 鉱業、採石業、砂利採取業	x	x	x	x	x	x	x	x	x	x	x
D 建設業	413,616	279,124	262,813	16,311	134,492	440,996	295,185	145,811	257,036	187,276	69,760
E 製造業	486,560	284,826	255,287	29,539	201,734	583,246	332,549	250,697	247,652	166,903	80,749
F 電気・ガス・熱供給・水道業	399,362	399,362	365,938	33,424	0	407,680	407,680	0	304,035	304,035	0
G 情報通信業	590,383	396,724	358,559	38,165	193,659	632,602	425,339	207,263	411,766	275,661	136,105
H 運輸業、郵便業	382,059	288,412	247,418	40,994	93,647	413,531	309,686	103,845	181,410	152,778	28,632
I 卸売業、小売業	312,298	199,990	192,517	7,473	112,308	470,149	281,926	188,223	154,371	118,015	36,356
J 金融業・保険業	460,399	386,390	366,154	20,236	74,009	637,172	557,014	80,158	306,594	237,935	68,659
K 不動産業・物品賃貸業	x	x	x	x	x	x	x	x	x	x	x
L 学術研究、専門・技術サービス業	399,339	356,724	330,385	26,339	42,615	452,122	410,663	41,459	270,705	225,275	45,430
M 宿泊業、飲食サービス業	138,158	127,601	119,690	7,911	10,557	206,941	185,225	21,716	96,043	92,319	3,724
N 生活関連サービス、娯楽業	174,625	157,018	155,276	1,742	17,607	275,793	238,533	37,260	122,858	115,307	7,551
O 教育、学習支援業	338,487	299,466	297,995	1,471	39,021	350,229	323,127	27,102	331,770	285,930	45,840
P 医療、福祉	326,436	248,639	236,897	11,742	77,797	469,216	376,173	93,043	289,330	215,495	73,835
Q 複合サービス事業	392,940	270,515	263,891	6,624	122,425	477,495	331,651	145,844	310,122	210,635	99,487
R サービス業(他に分類されないもの)	224,054	191,967	173,840	18,127	32,087	284,973	234,750	50,223	141,478	133,974	7,504
E09 食料品・たばこ	304,057	201,359	181,102	20,257	102,698	458,701	293,329	165,372	170,820	122,120	48,700
E11 繊維工業	294,466	196,045	188,631	7,414	98,421	465,631	281,308	184,323	180,429	139,239	41,190
E12 木材・木製品	493,198	259,636	232,450	27,186	233,562	510,669	267,272	243,397	359,755	201,314	158,441
E13 家具・装備品	401,680	261,201	238,213	22,988	140,479	469,512	297,612	171,900	238,617	173,672	64,945
E14 パルプ・紙	262,477	191,201	182,336	8,865	71,276	321,041	226,479	94,562	157,319	127,855	29,464
E15 印刷・関連連業	407,932	316,090	278,188	37,902	91,842	450,890	343,652	107,238	256,041	218,637	37,404
E16 化学、石油・石炭	772,788	354,847	310,509	44,338	417,941	860,695	375,098	485,597	387,353	266,058	121,295
E18 プラスチック製品	503,083	258,676	226,918	31,758	244,407	623,248	301,451	321,797	191,214	147,662	43,552
E19 ゴム製品	537,289	277,738	257,260	20,478	259,551	603,784	307,190	296,594	255,050	152,727	102,323
E21 窯業・土石製品	367,300	239,637	224,998	14,639	127,663	545,296	332,385	212,911	140,048	121,224	18,824
E22 鉄鋼業	460,689	309,441	282,443	46,998	151,248	482,081	323,641	158,440	332,602	224,412	108,190
E23 非鉄金属製造業	311,538	311,538	279,530	32,008	0	332,408	332,408	0	191,880	191,880	0
E24 金属製品製造業	419,098	267,357	245,931	21,426	151,741	459,280	296,801	162,479	321,012	195,482	125,530
E25 はん用機械器具	505,199	275,809	247,965	27,844	229,390	551,599	293,926	257,673	247,280	175,101	72,179
E26 生産用機械器具	450,714	272,193	246,389	25,804	178,521	536,914	312,498	224,416	232,764	170,286	62,478
E27 業務用機械器具	468,712	304,070	260,463	43,607	164,642	564,679	370,184	194,495	276,793	171,851	104,942
E28 電子・デバイス	361,868	347,535	310,797	36,738	14,333	402,084	385,942	16,142	219,488	211,558	7,930
E29 電気機械器具	546,169	322,755	297,247	25,508	223,414	613,771	361,970	251,801	317,437	190,071	127,366
E30 情報通信機械器具	289,416	280,334	245,976	34,358	9,082	352,897	341,880	11,017	155,653	150,646	5,007
E31 輸送用機械器具	682,778	311,441	277,644	33,797	371,337	759,651	340,042	419,609	375,302	197,044	178,258
E32 その他の製造業	267,436	240,441	208,552	31,889	26,995	337,045	286,752	40,293	168,932	160,756	8,176
I-1 卸売業	464,268	238,021	229,964	8,057	226,247	605,157	295,309	309,848	189,933	126,472	63,461
I-2 小売業	254,464	185,517	178,266	7,251	68,947	392,827	274,261	118,566	146,184	116,068	30,116
M75 宿泊業	232,771	220,981	203,243	17,738	11,790	261,636	245,409	16,227	191,082	185,701	5,381
MS M 一括分	107,689	97,529	92,783	4,746	10,160	173,557	148,491	25,066	77,851	74,444	3,407
N80 娯楽業	177,849	159,240	157,471	1,769	18,609	260,041	229,653	30,388	107,395	98,883	8,512
P83 医療業	422,069	297,826	279,737	18,089	124,243	666,899	497,129	169,770	361,399	248,438	112,961
PS P 一括分	216,408	192,048	187,608	4,440	24,360	259,246	247,700	11,546	204,667	176,795	27,872
R91 職業紹介・労働者派遣業	163,442	157,266	132,191	25,075	6,176	207,784	194,828	12,956	130,641	129,480	1,161
R92 その他の事業サービス業	214,326	169,181	158,631	10,550	45,145	255,456	197,018	58,438	141,935	120,186	21,749
RS R 一括分	390,694	311,434	300,258	11,176	79,260	410,780	322,890	87,890	258,757	236,184	22,573

(注)「E09」はE09と10を、「E16」はE16と17を、「E32」はE32と20を、「M一括分」はM76、77を、「P一括分」はP84、85を、「R一括分」はR88、89、90、93、94、95をまとめて算定したものである。

また、Xは対象事業所が僅少のため、秘密保持上公表を控えたものである。

第1-2表 産業及び性別常用労働者の1人平均月間現金給与額(30人以上)

平成23年7月分

産 業	計					男			女		
	現金給与総額	きま っ て 支給する給与	所定内給与	超過労働給与	特別に支払 われた給与	現金給与総額	きま っ て 支給する給与	特別に支払 われた給与	現金給与総額	きま っ て 支給する給与	特別に支払 われた給与
TL 調査産業計	406,983	274,460	250,839	23,621	132,523	525,510	337,076	188,434	241,065	186,809	54,256
C 鉱業、採石業、砂利採取業	x	x	x	x	x	x	x	x	x	x	x
D 建設業	519,011	329,099	303,584	25,515	189,912	546,518	346,922	199,596	377,443	237,369	140,074
E 製造業	541,324	304,585	270,785	33,800	236,739	628,178	345,884	282,294	284,791	182,604	102,187
F 電気・ガス・熱供給・水道業	403,621	403,621	358,585	45,036	0	417,799	417,799	0	304,035	304,035	0
G 情報通信業	621,292	422,001	376,867	45,134	199,291	660,434	450,457	209,977	437,800	288,603	149,197
H 運輸業、郵便業	364,049	293,871	257,871	36,000	70,178	394,007	316,162	77,845	180,325	157,171	23,154
I 卸売業、小売業	286,777	180,091	172,986	7,105	106,686	494,685	272,294	222,391	152,216	120,416	31,800
J 金融業・保険業	489,147	449,877	429,760	20,117	39,270	655,859	641,559	14,300	305,337	238,535	66,802
K 不動産業・物品賃貸業	x	x	x	x	x	x	x	x	x	x	x
L 学術研究、専門・技術サービス業	392,319	391,952	360,174	31,778	367	442,698	442,496	202	212,795	211,842	953
M 宿泊業、飲食サービス業	184,212	159,986	147,876	12,110	24,226	247,823	207,055	40,768	129,103	119,209	9,894
N 生活関連サービス、娯楽業	190,184	159,372	156,045	3,327	30,812	299,398	239,642	59,756	128,485	114,024	14,461
O 教育、学習支援業	350,608	350,608	348,505	2,103	0	370,364	370,364	0	338,739	338,739	0
P 医療、福祉	357,276	273,446	257,155	16,291	83,830	520,203	418,472	101,731	307,827	229,430	78,397
Q 複合サービス事業	347,461	284,512	278,244	6,268	62,949	402,882	328,282	74,600	260,655	215,955	44,700
R サービス業(他に分類されないもの)	186,447	168,021	147,631	20,390	18,426	243,780	210,319	33,461	131,291	127,329	3,962
E09 食料品・たばこ	341,818	210,011	183,885	26,126	131,807	489,963	288,788	201,175	199,583	134,376	65,207
E11 繊維工業	328,597	198,588	192,556	6,032	130,009	495,659	285,800	229,859	210,819	151,204	59,615
E12 木材・木製品	619,033	288,907	249,353	39,554	330,126	645,540	302,041	343,499	433,153	196,804	236,349
E13 家具・装備品	x	x	x	x	x	x	x	x	x	x	x
E14 パルプ・紙	x	x	x	x	x	x	x	x	x	x	x
E15 印刷・同関連業	487,474	357,990	302,785	55,205	129,484	520,493	379,420	141,073	270,036	216,869	53,167
E16 化学、石油・石炭	776,564	355,575	311,331	44,244	420,989	863,706	374,300	489,406	387,636	272,005	115,631
E18 プラスチック製品	562,038	265,220	232,625	32,595	296,818	700,709	308,220	392,489	203,073	153,909	49,164
E19 ゴム製品	646,365	315,650	289,558	26,092	330,715	688,998	334,238	354,760	379,740	199,403	180,337
E21 窯業・土石製品	331,666	288,048	266,281	21,767	43,618	370,736	317,602	53,134	209,443	195,593	13,850
E22 鉄鋼業	529,896	344,747	284,101	60,646	185,149	538,143	354,555	183,588	455,387	256,139	199,248
E23 非鉄金属製造業	311,538	311,538	279,530	32,008	0	332,408	332,408	0	191,880	191,880	0
E24 金属製品製造業	473,180	297,188	269,613	27,575	175,992	503,152	313,946	189,206	364,229	236,271	127,958
E25 はん用機械器具	665,711	280,227	254,320	25,907	385,484	680,221	284,096	396,125	460,932	225,621	235,311
E26 生産用機械器具	503,239	263,997	237,401	26,596	239,242	617,503	309,550	307,953	236,912	157,822	79,090
E27 業務用機械器具	492,173	325,771	276,308	49,463	166,402	614,387	411,741	202,646	271,943	170,854	101,089
E28 電子・デバイス	371,504	363,536	323,900	39,636	7,968	400,780	392,167	8,613	245,530	240,338	5,192
E29 電気機械器具	569,618	338,690	312,218	26,472	230,928	627,015	373,357	253,658	352,258	207,410	144,848
E30 情報通信機械器具	302,423	301,447	264,433	37,014	976	351,693	350,495	1,198	167,802	167,432	370
E31 輸送用機械器具	735,611	323,650	286,794	36,856	411,961	796,692	346,725	449,967	441,612	212,586	229,026
E32 その他の製造業	297,884	252,388	232,690	19,698	45,496	394,978	325,897	69,081	165,986	152,529	13,457
I-1 卸売業	529,675	261,043	247,618	13,425	268,632	663,402	315,510	347,892	255,094	149,206	21,673
I-2 小売業	211,712	155,074	149,922	5,152	56,638	380,290	242,993	137,297	137,202	116,215	16,401
M75 宿泊業	243,342	228,274	210,517	17,757	15,068	284,748	263,133	21,615	189,134	182,638	2,620
MS M一括分	138,243	106,897	99,177	7,720	31,346	205,476	142,741	62,735	96,274	84,522	0
N80 娯楽業	180,831	153,973	150,987	2,986	26,858	285,682	232,533	53,149	118,943	107,603	11,340
P83 医療業	459,738	321,101	298,806	22,295	138,637	676,188	511,618	164,570	392,121	261,585	130,536
PS P一括分	200,556	200,556	193,448	7,108	0	267,676	267,676	0	181,081	181,081	0
R91 職業紹介・労働者派遣業	166,425	160,086	134,351	25,735	6,339	215,716	202,122	13,594	131,326	130,153	1,173
R92 その他の事業サービス業	164,258	150,248	139,462	10,786	14,010	194,585	177,191	17,394	123,359	113,912	9,447
RS R一括分	463,296	314,373	304,549	9,824	14,923	510,044	340,354	169,690	216,578	177,256	39,322

(注)「E09」はE09と10を、「E16」はE16と17を、「E32」はE32と20を、「M一括分」はM76、77を、「P一括分」はP84、85を、「R一括分」はR88、89、90、93、94、95をまとめて算定したものである。  
また、Xは対象事業所が僅少のため、秘密保持上公表を控えたものである。

第2-1表 産業及び性別常用労働者の1人平均月間出勤日数及び労働時間数(5人以上)

平成23年7月分

産 業	計				男				女				
	出勤日数	総実労働時間	所定内労働時間	所定外労働時間	出勤日数	総実労働時間	所定内労働時間	所定外労働時間	出勤日数	総実労働時間	所定内労働時間	所定外労働時間	
	TL	調査産業計	19.7	152.9	143.0	9.9	20.3	169.2	154.7	14.5	19.0	131.3	127.5
C	鉱業、採石業、砂利採取業	x	x	x	x	x	x	x	x	x	x	x	x
D	建設業	20.9	169.8	158.1	11.7	21.1	172.7	159.9	12.8	19.5	153.4	147.8	5.6
E	製造業	20.1	167.0	153.0	14.0	20.5	176.8	159.7	17.1	19.3	142.8	136.4	6.4
F	電気・ガス・熱供給・水道業	18.0	142.0	132.6	9.4	18.0	141.7	132.3	9.4	18.4	144.4	134.9	9.5
G	情報通信業	19.4	168.4	149.1	19.3	19.6	172.5	151.5	21.0	18.5	150.9	138.8	12.1
H	運輸業、郵便業	21.2	193.1	164.1	29.0	21.2	201.1	168.9	32.2	20.7	142.6	133.5	9.1
I	卸売業、小売業	20.0	136.9	132.1	4.8	20.8	158.8	150.7	8.1	19.2	114.8	113.4	1.4
J	金融業・保険業	19.7	151.7	143.2	8.5	20.5	163.6	153.3	10.3	19.1	141.4	134.5	6.9
K	不動産業・物品賃貸業	x	x	x	x	x	x	x	x	x	x	x	x
L	学術研究、専門・技術サービス業	19.2	164.5	150.0	14.5	19.0	168.0	151.9	16.1	19.6	156.2	145.4	10.8
M	宿泊業、飲食サービス業	17.7	117.8	112.7	5.1	19.2	143.8	135.1	8.7	16.9	101.9	99.0	2.9
N	生活関連サービス、娯楽業	20.2	133.2	131.6	1.6	21.6	152.6	150.6	2.0	19.5	123.3	121.9	1.4
O	教育、学習支援業	18.2	133.4	131.4	2.0	17.5	126.8	124.1	2.7	18.5	137.3	135.7	1.6
P	医療、福祉	19.2	141.3	138.2	3.1	19.6	155.4	149.5	5.9	19.1	137.6	135.3	2.3
Q	複合サービス事業	18.7	148.0	144.9	3.1	19.8	159.0	155.4	3.6	17.7	137.2	134.6	2.6
R	サービス業(他に分類されないもの)	19.2	148.0	138.5	9.5	19.5	158.5	147.0	11.5	18.7	133.9	127.0	6.9
E09	食料品・たばこ	18.9	144.7	130.2	14.5	19.8	168.6	147.1	21.5	18.1	124.1	115.7	8.4
E11	繊維工業	19.5	153.3	149.4	3.9	20.7	167.0	160.5	6.5	18.7	144.1	142.0	2.1
E12	木材・木製品	22.2	181.5	167.1	14.4	22.3	185.3	170.2	15.1	21.5	153.0	143.6	9.4
E13	家具・装備品	20.9	166.3	150.0	16.3	21.6	177.1	156.5	20.6	19.2	140.0	134.2	5.8
E14	パルプ・紙	20.2	155.2	149.9	5.3	21.4	177.7	170.4	7.3	17.9	114.9	113.2	1.7
E15	印刷・関連連業	19.7	173.9	153.8	20.1	19.5	173.2	151.1	22.1	20.5	176.2	163.4	12.8
E16	化学、石油・石炭	20.0	167.1	151.8	15.3	20.1	171.0	154.0	17.0	19.7	150.2	142.5	7.7
E18	プラスチック製品	20.6	170.4	153.4	17.0	21.2	182.6	161.8	20.8	19.2	138.4	131.4	7.0
E19	ゴム製品	19.4	155.6	148.0	7.6	19.7	161.1	152.8	8.3	18.2	132.3	127.7	4.6
E21	窯業・土石製品	19.5	149.0	142.0	7.0	20.4	163.7	153.0	10.7	18.4	130.1	127.9	2.2
E22	鉄鋼業	19.9	180.4	161.2	19.2	20.0	185.5	164.3	21.2	19.4	150.3	142.6	7.7
E23	非鉄金属製造業	20.6	174.3	159.6	14.7	20.6	175.8	159.8	16.0	20.9	165.0	158.1	6.9
E24	金属製品製造業	21.6	181.6	167.0	14.6	21.7	186.7	169.1	17.6	21.2	169.0	161.8	7.2
E25	はん用機械器具	20.6	179.0	163.3	15.7	20.6	183.3	165.4	17.9	20.7	155.4	151.7	3.7
E26	生産用機械器具	21.8	171.4	156.3	15.1	22.1	184.4	164.4	20.0	21.1	138.2	135.7	2.5
E27	業務用機械器具	18.4	159.4	140.0	19.4	18.5	169.4	144.9	24.5	18.1	139.3	130.2	9.1
E28	電子・デバイス	19.3	165.7	153.7	12.0	19.5	171.4	157.2	14.2	18.8	145.5	141.4	4.1
E29	電気機械器具	20.3	165.1	154.6	10.5	20.3	171.6	159.1	12.5	20.0	143.6	139.7	3.9
E30	情報通信機械器具	20.3	171.4	153.7	17.7	20.4	182.3	160.1	22.2	20.1	148.5	140.2	8.3
E31	輸送用機械器具	20.4	175.5	161.5	14.0	20.7	179.8	163.7	16.1	19.5	158.3	152.6	5.7
E32	その他の製造業	21.3	168.5	152.8	15.7	21.2	175.3	157.5	17.8	21.5	158.8	146.0	12.8
I-1	卸売業	19.8	149.3	144.5	4.8	20.7	165.0	159.0	6.0	18.2	118.8	116.2	2.6
I-2	小売業	20.1	132.1	127.3	4.8	20.9	155.2	145.9	9.3	19.5	114.0	112.8	1.2
M75	宿泊業	22.1	183.9	171.8	12.1	22.6	193.0	178.2	14.8	21.5	170.9	162.7	8.2
MS	M一括分	16.3	96.5	93.7	2.8	17.1	113.9	108.9	5.0	16.0	88.6	86.8	1.8
N80	娯楽業	19.1	121.8	119.9	1.9	21.8	152.8	150.7	2.1	16.7	95.3	93.5	1.8
P83	医療業	19.6	145.7	141.3	4.4	20.1	164.4	155.0	9.4	19.5	141.1	137.9	3.2
PS	P一括分	18.7	136.1	134.6	1.5	19.0	145.8	143.7	2.1	18.7	133.4	132.1	1.3
R91	職業紹介・労働者派遣業	18.8	149.3	136.6	12.7	19.0	164.6	146.4	18.2	18.7	138.1	129.4	8.7
R92	その他の事業サービス業	17.8	131.6	124.7	6.9	17.7	141.4	131.9	9.5	18.2	114.4	112.1	2.3
RS	R一括分	21.9	167.6	162.5	5.1	22.2	168.4	163.2	5.2	20.2	162.5	157.8	4.7

(注)第1表の(注)参照。



第2-2表 産業及び性別常用労働者の1人平均月間出勤日数及び労働時間数(30人以上)

平成23年7月分

産 業	計				男				女			
	出勤日数	総実労働時間	所定内労働時間	所定外労働時間	出勤日数	総実労働時間	所定内労働時間	所定外労働時間	出勤日数	総実労働時間	所定内労働時間	所定外労働時間
TL 調査産業計	19.6	155.5	144.2	11.3	20.1	170.3	154.3	16.0	19.0	134.8	130.1	4.7
C 鉱業、採石業、砂利採取業	x	x	x	x	x	x	x	x	x	x	x	x
D 建設業	20.4	172.3	156.7	15.6	20.6	174.5	158.0	16.5	19.7	161.3	150.3	11.0
E 製造業	20.1	169.4	154.0	15.4	20.3	176.6	158.7	17.9	19.4	147.8	139.9	7.9
F 電気・ガス・熱供給・水道業	17.7	141.9	131.7	10.2	17.6	141.6	131.3	10.3	18.4	144.4	134.9	9.5
G 情報通信業	19.2	170.8	148.1	22.7	19.4	174.7	150.4	24.3	18.0	152.3	137.4	14.9
H 運輸業、郵便業	20.8	180.1	156.3	23.8	20.9	186.4	160.2	26.2	20.2	141.8	132.4	9.4
I 卸売業、小売業	20.3	132.2	128.0	4.2	21.3	159.4	151.2	8.2	19.7	114.5	113.0	1.5
J 金融業・保険業	19.6	150.7	142.8	7.9	20.3	161.1	151.6	9.5	18.9	139.3	133.0	6.3
K 不動産業・物品賃貸業	x	x	x	x	x	x	x	x	x	x	x	x
L 学術研究、専門・技術サービス業	17.9	152.2	140.7	11.5	17.8	157.6	143.8	13.8	18.2	133.1	129.9	3.2
M 宿泊業、飲食サービス業	19.2	140.6	132.0	8.6	20.6	163.1	150.9	12.2	18.1	121.1	115.7	5.4
N 生活関連サービス、娯楽業	18.6	130.1	127.1	3.0	20.6	157.1	153.9	3.2	17.5	114.9	112.0	2.9
O 教育、学習支援業	17.7	135.5	132.6	2.9	17.0	132.5	128.6	3.9	18.1	137.3	135.0	2.3
P 医療、福祉	19.0	144.0	140.3	3.7	19.3	157.9	150.5	7.4	18.8	139.7	137.2	2.5
Q 複合サービス事業	20.1	162.2	158.0	4.2	20.3	164.2	159.9	4.3	19.9	159.0	154.9	4.1
R サービス業(他に分類されないもの)	18.9	145.0	134.1	10.9	19.1	158.3	143.5	14.8	18.7	132.2	125.1	7.1
E09 食料品・たばこ	19.0	151.8	133.1	18.7	19.7	172.9	146.3	26.6	18.3	131.5	120.4	11.1
E11 繊維工業	20.1	157.7	155.4	2.3	20.4	161.8	158.7	3.1	19.8	154.8	153.1	1.7
E12 木材・木製品	21.4	186.5	171.7	14.8	21.5	188.9	172.9	16.0	20.5	169.4	162.8	6.6
E13 家具・装備品	x	x	x	x	x	x	x	x	x	x	x	x
E14 パルプ・紙	x	x	x	x	x	x	x	x	x	x	x	x
E15 印刷・同関連業	19.6	182.7	153.8	28.9	19.6	183.3	153.7	29.6	19.5	178.9	154.8	24.1
E16 化学、石油・石炭	20.0	166.8	151.8	15.0	20.1	170.4	153.8	16.6	19.6	150.6	142.5	8.1
E18 プラスチック製品	20.4	167.9	152.9	15.0	21.0	177.9	159.8	18.1	19.0	141.9	134.9	7.0
E19 ゴム製品	20.3	168.4	158.7	9.7	20.5	170.2	160.3	9.9	19.3	156.9	148.7	8.2
E21 窯業・土石製品	20.1	159.9	150.6	9.3	20.2	162.6	152.7	9.9	19.6	151.5	144.2	7.3
E22 鉄鋼業	19.9	189.5	165.1	24.4	20.0	192.1	166.3	25.8	19.1	166.5	154.7	11.8
E23 非鉄金属製造業	20.6	174.3	159.6	14.7	20.6	175.8	159.8	16.0	20.9	165.0	158.1	6.9
E24 金属製品製造業	21.1	183.8	165.9	17.9	21.2	187.2	166.4	20.8	21.0	171.5	164.1	7.4
E25 はん用機械器具	19.2	175.8	162.1	13.7	19.2	176.5	162.5	14.0	20.1	165.5	156.2	9.3
E26 生産用機械器具	21.6	167.1	152.5	14.6	21.8	182.4	162.5	19.9	21.2	131.5	129.4	2.1
E27 業務用機械器具	18.4	160.9	137.9	23.0	18.5	173.0	143.1	29.9	18.0	139.0	128.4	10.6
E28 電子・デバイス	19.3	167.7	154.9	12.8	19.4	171.2	156.6	14.6	18.9	152.3	147.5	4.8
E29 電気機械器具	20.3	167.0	156.7	10.3	20.4	171.1	159.2	11.9	20.1	151.5	147.1	4.4
E30 情報通信機械器具	20.3	175.9	156.7	19.2	20.5	183.3	161.1	22.2	19.8	155.8	144.8	11.0
E31 輸送用機械器具	20.5	177.2	162.1	15.1	20.5	179.6	162.8	16.8	20.2	165.1	158.4	6.7
E32 その他の製造業	20.3	160.4	147.8	12.6	20.3	169.3	154.6	14.7	20.3	148.4	138.6	9.8
I-1 卸売業	20.2	153.4	145.7	7.7	20.9	167.1	157.9	9.2	18.9	125.2	120.7	4.5
I-2 小売業	20.3	125.6	122.5	3.1	21.5	154.2	146.6	7.6	19.8	113.0	111.9	1.1
M75 宿泊業	22.0	189.9	174.4	15.5	22.7	203.8	184.1	19.7	21.0	171.5	161.6	9.9
MS M一括分	17.1	102.3	99.1	3.2	18.1	116.4	112.8	3.6	16.4	93.6	90.6	3.0
N80 娯楽業	17.2	125.1	121.8	3.3	20.8	163.5	159.6	3.9	15.1	102.4	99.5	2.9
P83 医療業	19.3	148.5	143.7	4.8	20.0	166.8	156.8	10.0	19.0	142.8	139.6	3.2
PS P一括分	18.5	137.2	135.2	2.0	18.3	143.5	140.2	3.3	18.5	135.3	133.7	1.6
R91 職業紹介・労働者派遣業	19.1	151.7	138.6	13.1	19.4	169.8	150.7	19.1	18.8	138.7	129.9	8.8
R92 その他の事業サービス業	17.8	126.2	118.7	7.5	17.7	137.0	125.7	11.3	18.1	111.7	109.3	2.4
RS R一括分	21.2	159.9	155.8	4.1	21.6	164.6	160.0	4.6	19.4	134.9	133.5	1.4

(注)第1表の(注)参照。

第3-1表(1) 産業及び性別常用労働者の月末及び増加減少推計労働者数(5人以上)  
並びにパートタイム労働者数及びパートタイム労働者比率(計)

平成23年7月分

産 業	前調査期間 末常用 労働者数	増 加 常 用 労働者数	減 少 常 用 労働者数	本調査期間 末常用 労働者数	パートタイム労働者数	
					うちパートタイム 労働者数	パートタイム 労働者比率
TL 調査産業計	702,538	16,107	10,565	708,080	191,383	27.0
C 鉱業、採石業、砂利採取業	x	x	x	x	x	x
D 建設業	33,338	808	411	33,735	2,295	6.8
E 製造業	218,575	2,498	2,166	218,907	35,269	16.1
F 電気・ガス・熱供給・水道業	4,948	20	35	4,933	379	7.7
G 情報通信業	10,180	119	69	10,230	186	1.8
H 運輸業、郵便業	43,656	398	1,048	43,006	4,945	11.5
I 卸売業、小売業	114,521	2,028	1,162	115,387	58,944	51.1
J 金融業、保険業	20,791	478	378	20,891	3,095	14.8
K 不動産業・物品賃貸業	x	x	x	x	x	x
L 学術研究、専門・技術サービス業	13,340	56	206	13,190	1,287	9.8
M 宿泊業、飲食サービス業	37,645	4,373	891	41,127	28,886	70.2
N 生活関連サービス、娯楽業	24,837	200	287	24,750	15,012	60.7
O 教育、学習支援業	38,749	230	33	38,946	7,283	18.7
P 医療、福祉	81,901	1,253	524	82,630	20,808	25.2
Q 複合サービス事業	5,174	0	41	5,133	859	16.7
R サービス業(他に分類されないもの)	49,510	3,619	3,273	49,856	11,274	22.6
E09 食料品・たばこ	28,163	476	380	28,259	13,612	48.2
E11 繊維工業	5,155	143	24	5,274	1,147	21.7
E12 木材・木製品	3,446	12	2	3,456	332	9.6
E13 家具・装備品	2,570	34	0	2,604	535	20.5
E14 パルプ・紙	2,650	0	33	2,617	700	26.7
E15 印刷・同関連業	3,509	14	124	3,399	206	6.1
E16 化学、石油・石炭	9,113	35	61	9,087	633	7.0
E18 プラスチック製品	13,520	180	129	13,571	2,477	18.3
E19 ゴム製品	1,662	28	6	1,684	219	13.0
E21 窯業・土石製品	3,696	133	392	3,437	711	20.7
E22 鉄鋼業	3,681	7	4	3,684	270	7.3
E23 非鉄金属製造業	2,728	77	25	2,780	278	10.0
E24 金属製品製造業	14,094	96	12	14,178	1,599	11.3
E25 はん用機械器具	4,750	125	43	4,832	401	8.3
E26 生産用機械器具	10,115	0	125	9,990	2,077	20.8
E27 業務用機械器具	9,633	227	57	9,803	1,191	12.1
E28 電子・デバイス	16,809	150	87	16,872	817	4.8
E29 電気機械器具	22,918	189	134	22,973	2,496	10.9
E30 情報通信機械器具	7,787	135	83	7,839	2,158	27.5
E31 輸送用機械器具	49,326	366	361	49,331	2,408	4.9
E32 その他の製造業	3,250	71	84	3,237	1,002	31.0
I-1 卸売業	31,729	54	136	31,647	12,523	39.6
I-2 小売業	82,792	1,974	1,026	83,740	46,421	55.4
M75 宿泊業	9,288	865	253	9,900	2,197	22.2
MS M一括分	28,357	3,508	638	31,227	26,689	85.5
N80 娯楽業	14,442	77	143	14,376	8,093	56.3
P83 医療業	43,948	635	507	44,076	7,985	18.1
PS P一括分	37,953	618	17	38,554	12,823	33.3
R91 職業紹介・労働者派遣業	25,546	2,671	2,795	25,422	5,645	22.2
R92 その他の事業サービス業	13,942	737	408	14,271	5,140	36.0
RS R一括分	10,022	211	70	10,163	489	4.8

(注)第1表の(注)参照。

第3-1表(2) 産業及び性別常用労働者の月末及び増加減少推計労働者数(5人以上)  
並びにパートタイム労働者数及びパートタイム労働者比率(男)

平成23年7月分

産 業	前調査期間 末常用 労働者数	増 加 常 用 労働者数	減 少 常 用 労働者数	本調査期間 末常用 労働者数	パートタイム労働者数	
					うちパートタイム 労働者数	パートタイム 労働者比率
TL 調査産業計	398,992	8,040	5,614	401,418	45,313	11.3
C 鉱業、採石業、砂利採取業	x	x	x	x	x	x
D 建設業	28,438	620	406	28,652	1,417	4.9
E 製造業	155,578	1,473	1,187	155,864	7,576	4.9
F 電気・ガス・熱供給・水道業	4,549	15	25	4,539	364	8.0
G 情報通信業	8,229	119	69	8,279	75	0.9
H 運輸業、郵便業	37,764	351	967	37,148	2,282	6.1
I 卸売業、小売業	57,438	664	558	57,544	14,342	24.9
J 金融業、保険業	9,682	327	298	9,711	54	0.6
K 不動産業・物品賃貸業	x	x	x	x	x	x
L 学術研究、専門・技術サービス業	9,409	32	39	9,402	321	3.4
M 宿泊業、飲食サービス業	14,175	1,908	344	15,739	7,606	48.3
N 生活関連サービス、娯楽業	8,399	74	87	8,386	2,920	34.8
O 教育、学習支援業	14,045	199	15	14,229	2,994	21.0
P 医療、福祉	16,882	227	52	17,057	1,579	9.3
Q 複合サービス事業	2,550	0	0	2,550	111	4.4
R サービス業(他に分類されないもの)	28,345	2,024	1,533	28,836	3,547	12.3
E09 食料品・たばこ	13,016	286	205	13,097	2,772	21.2
E11 繊維工業	2,083	9	5	2,087	38	1.8
E12 木材・木製品	3,046	12	1	3,057	233	7.6
E13 家具・装備品	1,813	28	0	1,841	251	13.6
E14 パルプ・紙	1,694	0	5	1,689	100	5.9
E15 印刷・同関連業	2,743	9	110	2,642	157	5.9
E16 化学、石油・石炭	7,423	35	61	7,397	348	4.7
E18 プラスチック製品	9,775	88	82	9,781	283	2.9
E19 ゴム製品	1,344	26	6	1,364	119	8.7
E21 窯業・土石製品	2,000	10	10	2,000	51	2.6
E22 鉄鋼業	3,154	7	4	3,157	180	5.7
E23 非鉄金属製造業	2,331	53	25	2,359	89	3.8
E24 金属製品製造業	10,007	48	6	10,049	417	4.1
E25 はん用機械器具	3,999	124	1	4,122	100	2.4
E26 生産用機械器具	7,204	0	1	7,203	681	9.5
E27 業務用機械器具	6,413	159	28	6,544	166	2.5
E28 電子・デバイス	13,116	91	60	13,147	136	1.0
E29 電気機械器具	17,702	119	101	17,720	544	3.1
E30 情報通信機械器具	5,283	78	47	5,314	272	5.1
E31 輸送用機械器具	39,529	220	353	39,396	483	1.2
E32 その他の製造業	1,903	71	76	1,898	156	8.2
I-1 卸売業	20,961	46	96	20,911	4,798	22.9
I-2 小売業	36,477	618	462	36,633	9,544	26.1
M75 宿泊業	5,520	481	183	5,818	822	14.1
MS M一括分	8,655	1,427	161	9,921	6,784	68.4
N80 娯楽業	6,654	10	17	6,647	2,459	37.0
P83 医療業	8,738	57	52	8,743	400	4.6
PS P一括分	8,144	170	0	8,314	1,179	14.2
R91 職業紹介・労働者派遣業	10,722	1,426	1,198	10,950	736	6.7
R92 その他の事業サービス業	8,864	528	265	9,127	2,589	28.4
RS R一括分	8,759	70	70	8,759	222	2.5

(注)第1表の(注)参照。

第3-1表(3) 産業及び性別常用労働者の月末及び増加減少推計労働者数(5人以上)並びにパートタイム労働者数及びパートタイム労働者比率(女)

平成23年7月分

産 業	前調査期間 末常用 労働者数	増 加 常 用 労働者数	減 少 常 用 労働者数	本調査期間 末常用 労働者数	パートタイム労働者	
					うちパートタイム 労働者数	パートタイム 労働者比率
TL 調査産業計	303,546	8,067	4,951	306,662	146,070	47.6
C 鉱業、採石業、砂利採取業	x	x	x	x	x	x
D 建設業	4,900	188	5	5,083	878	17.3
E 製造業	62,997	1,025	979	63,043	27,693	43.9
F 電気・ガス・熱供給・水道業	399	5	10	394	15	3.8
G 情報通信業	1,951	0	0	1,951	111	5.7
H 運輸業、郵便業	5,892	47	81	5,858	2,663	45.5
I 卸売業、小売業	57,083	1,364	604	57,843	44,602	77.1
J 金融業、保険業	11,109	151	80	11,180	3,041	27.2
K 不動産業・物品賃貸業	x	x	x	x	x	x
L 学術研究、専門・技術サービス業	3,931	24	167	3,788	966	25.5
M 宿泊業、飲食サービス業	23,470	2,465	547	25,388	21,280	83.8
N 生活関連サービス、娯楽業	16,438	126	200	16,364	12,092	73.9
O 教育、学習支援業	24,704	31	18	24,717	4,289	17.4
P 医療、福祉	65,019	1,026	472	65,573	19,229	29.3
Q 複合サービス事業	2,624	0	41	2,583	748	29.0
R サービス業(他に分類されないもの)	21,165	1,595	1,740	21,020	7,727	36.8
E09 食料品・たばこ	15,147	190	175	15,162	10,840	71.5
E11 繊維工業	3,072	134	19	3,187	1,109	34.8
E12 木材・木製品	400	0	1	399	99	24.8
E13 家具・装備品	757	6	0	763	284	37.2
E14 パルプ・紙	956	0	28	928	600	64.7
E15 印刷・同関連業	766	5	14	757	49	6.5
E16 化学、石油・石炭	1,690	0	0	1,690	285	16.9
E18 プラスチック製品	3,745	92	47	3,790	2,194	57.9
E19 ゴム製品	318	2	0	320	100	31.3
E21 窯業・土石製品	1,696	123	382	1,437	660	45.9
E22 鉄鋼業	527	0	0	527	90	17.1
E23 非鉄金属製造業	397	24	0	421	189	44.9
E24 金属製品製造業	4,087	48	6	4,129	1,182	28.6
E25 はん用機械器具	751	1	42	710	301	42.4
E26 生産用機械器具	2,911	0	124	2,787	1,396	50.1
E27 業務用機械器具	3,220	68	29	3,259	1,025	31.5
E28 電子・デバイス	3,693	59	27	3,725	681	18.3
E29 電気機械器具	5,216	70	33	5,253	1,952	37.2
E30 情報通信機械器具	2,504	57	36	2,525	1,886	74.7
E31 輸送用機械器具	9,797	146	8	9,935	1,925	19.4
E32 その他の製造業	1,347	0	8	1,339	846	63.2
I-1 卸売業	10,768	8	40	10,736	7,725	72.0
I-2 小売業	46,315	1,356	564	47,107	36,877	78.3
M75 宿泊業	3,768	384	70	4,082	1,375	33.7
MS M 一括分	19,702	2,081	477	21,306	19,905	93.4
N80 娯楽業	7,788	67	126	7,729	5,634	72.9
P83 医療業	35,210	578	455	35,333	7,585	21.5
PS P 一括分	29,809	448	17	30,240	11,644	38.5
R91 職業紹介・労働者派遣業	14,824	1,245	1,597	14,472	4,909	33.9
R92 その他の事業サービス業	5,078	209	143	5,144	2,551	49.6
RS R 一括分	1,263	141	0	1,404	267	19.0

(注)第1表の(注)参照。

第3-2表(1) 産業及び性別常用労働者の月末及び増加減少推計労働者数(30人以上)並びにパートタイム労働者数及びパートタイム労働者比率(計)

平成23年7月分

産 業	前調査期間 末常用 労働者数	増 加 常 用 労働者数	減 少 常 用 労働者数	本調査期間 末常用 労働者数	パートタイム労働者	
					うちパートタイム 労働者数	パートタイム 労働者比率
TL 調査産業計	438,270	8,831	7,622	439,479	97,406	22.2
C 鉱業、採石業、砂利採取業	x	x	x	x	x	x
D 建設業	10,213	147	25	10,335	393	3.8
E 製造業	170,614	1,566	1,415	170,765	21,812	12.8
F 電気・ガス・熱供給・水道業	3,189	20	35	3,174	186	5.9
G 情報通信業	8,103	119	69	8,153	157	1.9
H 運輸業、郵便業	29,140	319	925	28,534	3,427	12.0
I 卸売業、小売業	49,859	906	650	50,115	28,721	57.3
J 金融業、保険業	9,601	159	213	9,547	1,481	15.5
K 不動産業・物品賃貸業	x	x	x	x	x	x
L 学術研究、専門・技術サービス業	7,188	56	80	7,164	892	12.5
M 宿泊業、飲食サービス業	16,907	954	442	17,419	9,528	54.7
N 生活関連サービス、娯楽業	12,200	200	287	12,113	7,351	60.7
O 教育、学習支援業	24,011	157	33	24,135	3,145	13.0
P 医療、福祉	55,465	985	314	56,136	9,803	17.5
Q 複合サービス事業	2,361	0	0	2,361	211	8.9
R サービス業(他に分類されないもの)	38,327	3,216	3,107	38,436	9,927	25.8
E09 食料品・たばこ	21,601	294	309	21,586	9,874	45.7
E11 繊維工業	1,938	32	24	1,946	457	23.5
E12 木材・木製品	1,281	12	2	1,291	17	1.3
E13 家具・装備品	x	x	x	x	x	x
E14 パルプ・紙	x	x	x	x	x	x
E15 印刷・同関連業	2,120	14	29	2,105	119	5.7
E16 化学、石油・石炭	8,623	35	61	8,597	600	7.0
E18 プラスチック製品	10,049	138	129	10,058	1,662	16.5
E19 ゴム製品	1,302	28	6	1,324	81	6.1
E21 窯業・土石製品	1,711	10	22	1,699	155	9.1
E22 鉄鋼業	2,748	7	4	2,751	57	2.1
E23 非鉄金属製造業	2,728	77	25	2,780	278	10.0
E24 金属製品製造業	7,909	0	12	7,897	367	4.6
E25 はん用機械器具	2,652	48	2	2,698	41	1.5
E26 生産用機械器具	6,834	0	125	6,709	1,919	28.6
E27 業務用機械器具	7,748	227	57	7,918	998	12.6
E28 電子・デバイス	15,408	99	62	15,445	229	1.5
E29 電気機械器具	20,468	149	114	20,503	1,607	7.8
E30 情報通信機械器具	6,773	135	17	6,891	1,456	21.1
E31 輸送用機械器具	44,371	238	361	44,248	589	1.3
E32 その他の製造業	1,931	8	21	1,918	828	43.2
I-1 卸売業	11,842	54	136	11,760	2,749	23.4
I-2 小売業	38,017	852	514	38,355	25,972	67.7
M75 宿泊業	7,233	673	125	7,781	1,683	21.6
MS M 一括分	9,674	281	317	9,638	7,845	81.4
N80 娯楽業	7,613	77	143	7,547	4,502	59.7
P83 医療業	33,572	635	297	33,910	4,166	12.3
PS P 一括分	21,893	350	17	22,226	5,637	25.4
R91 職業紹介・労働者派遣業	24,892	2,671	2,795	24,768	4,991	20.2
R92 その他の事業サービス業	10,767	545	312	11,000	4,833	43.9
RS R 一括分	2,668	0	0	2,668	103	3.9

(注)第1表の(注)参照。

第3-2表(2) 産業及び性別常用労働者の月末及び増加減少推計労働者数(30人以上)並びにパートタイム労働者数及びパートタイム労働者比率(男)

平成23年7月分

産 業	前調査期間			本調査期間		
	末 常 用 労働者数	増 加 常 用 労働者数	減 少 常 用 労働者数	末 常 用 労働者数	うちパートタイム労働者数	パートタイム労働者比率
TL 調査産業計	255,805	4,545	4,160	256,190	21,200	8.3
C 鉱業、採石業、砂利採取業	x	x	x	x	x	x
D 建設業	8,559	107	20	8,646	229	2.6
E 製造業	127,463	1,070	964	127,569	5,195	4.1
F 電気・ガス・熱供給・水道業	2,790	15	25	2,780	171	6.2
G 情報通信業	6,674	119	69	6,724	75	1.1
H 運輸業、郵便業	25,080	272	844	24,508	1,556	6.3
I 卸売業、小売業	19,634	353	340	19,647	4,469	22.7
J 金融業、保険業	5,035	128	157	5,006	54	1.1
K 不動産業・物品賃貸業	x	x	x	x	x	x
L 学術研究、専門・技術サービス業	5,607	32	39	5,600	251	4.5
M 宿泊業、飲食サービス業	7,836	423	161	8,098	2,922	36.1
N 生活関連サービス、娯楽業	4,395	74	87	4,382	1,528	34.9
O 教育、学習支援業	8,979	126	15	9,090	1,097	12.1
P 医療、福祉	12,990	57	52	12,995	834	6.4
Q 複合サービス事業	1,441	0	0	1,441	111	7.7
R サービス業(他に分類されないもの)	18,622	1,762	1,367	19,017	2,610	13.7
E09 食料品・たばこ	10,607	145	205	10,547	2,234	21.2
E11 繊維工業	801	9	5	805	38	4.7
E12 木材・木製品	1,120	12	1	1,131	0	0.0
E13 家具・装備品	x	x	x	x	x	x
E14 パルプ・紙	x	x	x	x	x	x
E15 印刷・同関連業	1,837	9	15	1,831	70	3.8
E16 化学、石油・石炭	7,047	35	61	7,021	348	5.0
E18 プラスチック製品	7,270	46	82	7,234	64	0.9
E19 ゴム製品	1,122	26	6	1,142	64	5.6
E21 窯業・土石製品	1,292	10	10	1,292	51	3.9
E22 鉄鋼業	2,474	7	4	2,477	48	1.9
E23 非鉄金属製造業	2,331	53	25	2,359	89	3.8
E24 金属製品製造業	6,201	0	6	6,195	308	5.0
E25 はん用機械器具	2,475	47	1	2,521	14	0.6
E26 生産用機械器具	4,739	0	1	4,738	681	14.4
E27 業務用機械器具	4,972	159	28	5,103	37	0.7
E28 電子・デバイス	12,501	78	45	12,534	75	0.6
E29 電気機械器具	16,187	119	81	16,225	465	2.9
E30 情報通信機械器具	4,971	78	17	5,032	200	4.0
E31 輸送用機械器具	36,754	220	353	36,621	100	0.3
E32 その他の製造業	1,111	8	13	1,106	156	14.1
I-1 卸売業	7,961	46	96	7,911	565	7.1
I-2 小売業	11,673	307	244	11,736	3,904	33.3
M75 宿泊業	4,107	353	55	4,405	565	12.8
MS M一括分	3,729	70	106	3,693	2,357	63.8
N80 娯楽業	2,817	10	17	2,810	1,009	35.9
P83 医療業	8,029	57	52	8,034	230	2.9
PS P一括分	4,961	0	0	4,961	604	12.2
R91 職業紹介・労働者派遣業	10,213	1,426	1,198	10,441	227	2.2
R92 その他の事業サービス業	6,166	336	169	6,333	2,383	37.6
RS R一括分	2,243	0	0	2,243	0	0.0

(注)第1表の(注)参照。

第3-2表(3) 産業及び性別常用労働者の月末及び増加減少推計労働者数(30人以上)並びにパートタイム労働者数及びパートタイム労働者比率(女)

平成23年7月分

産 業	前調査期間			本調査期間		
	末 常 用 労働者数	増 加 常 用 労働者数	減 少 常 用 労働者数	末 常 用 労働者数	うちパートタイム労働者数	パートタイム労働者比率
TL 調査産業計	182,465	4,286	3,462	183,289	76,206	41.6
C 鉱業、採石業、砂利採取業	x	x	x	x	x	x
D 建設業	1,654	40	5	1,689	164	9.7
E 製造業	43,151	496	451	43,196	16,617	38.5
F 電気・ガス・熱供給・水道業	399	5	10	394	15	3.8
G 情報通信業	1,429	0	0	1,429	82	5.7
H 運輸業、郵便業	4,060	47	81	4,026	1,871	46.5
I 卸売業、小売業	30,225	553	310	30,468	24,252	79.6
J 金融業、保険業	4,566	31	56	4,541	1,427	31.4
K 不動産業・物品賃貸業	x	x	x	x	x	x
L 学術研究、専門・技術サービス業	1,581	24	41	1,564	641	41.0
M 宿泊業、飲食サービス業	9,071	531	281	9,321	6,606	70.9
N 生活関連サービス、娯楽業	7,805	126	200	7,731	5,823	73.3
O 教育、学習支援業	15,032	31	18	15,045	2,048	13.6
P 医療、福祉	42,475	928	262	43,141	8,969	20.8
Q 複合サービス事業	920	0	0	920	100	10.9
R サービス業(他に分類されないもの)	19,705	1,454	1,740	19,419	7,317	37.7
E09 食料品・たばこ	10,994	149	104	11,039	7,640	69.2
E11 繊維工業	1,137	23	19	1,141	419	36.7
E12 木材・木製品	161	0	1	160	17	10.6
E13 家具・装備品	x	x	x	x	x	x
E14 パルプ・紙	x	x	x	x	x	x
E15 印刷・同関連業	283	5	14	274	49	17.9
E16 化学、石油・石炭	1,576	0	0	1,576	252	16.0
E18 プラスチック製品	2,779	92	47	2,824	1,598	56.6
E19 ゴム製品	180	2	0	182	17	9.3
E21 窯業・土石製品	419	0	12	407	104	25.6
E22 鉄鋼業	274	0	0	274	9	3.3
E23 非鉄金属製造業	397	24	0	421	189	44.9
E24 金属製品製造業	1,708	0	6	1,702	59	3.5
E25 はん用機械器具	177	1	1	177	27	15.3
E26 生産用機械器具	2,095	0	124	1,971	1,238	62.8
E27 業務用機械器具	2,776	68	29	2,815	961	34.1
E28 電子・デバイス	2,907	21	17	2,911	154	5.3
E29 電気機械器具	4,281	30	33	4,278	1,142	26.7
E30 情報通信機械器具	1,802	57	0	1,859	1,256	67.6
E31 輸送用機械器具	7,617	18	8	7,627	489	6.4
E32 その他の製造業	820	0	8	812	672	82.8
I-1 卸売業	3,881	8	40	3,849	2,184	56.7
I-2 小売業	26,344	545	270	26,619	22,068	82.9
M75 宿泊業	3,126	320	70	3,376	1,118	33.1
MS M一括分	5,945	211	211	5,945	5,488	92.3
N80 娯楽業	4,796	67	126	4,737	3,493	73.7
P83 医療業	25,543	578	245	25,876	3,936	15.2
PS P一括分	16,932	350	17	17,265	5,033	29.2
R91 職業紹介・労働者派遣業	14,679	1,245	1,597	14,327	4,764	33.3
R92 その他の事業サービス業	4,601	209	143	4,667	2,450	52.5
RS R一括分	425	0	0	425	103	24.2

(注)第1表の(注)参照。

第4-1表(1) 産業、就業形態別全常用労働者の1人平均月間現金給与額(5人以上)

平成23年7月分

産 業		一 般 労 働 者					パ ー ト タ イ ム 労 働 者				
		現金給与総額	きま っ て	所定内給与	超過労働給与	特別に支払 われた給与	現金給与総額	きま っ て	所定内給与	超過労働給与	特別に支払 われた給与
			支給する給与					支給する給与			
TL	調 査 産 業 計	467,626	313,290	288,370	24,920	154,336	98,978	92,838	90,528	2,310	6,140
E	製 造 業	558,156	319,381	285,239	34,142	238,775	110,387	103,271	97,916	5,355	7,116
I	卸売業・小売業	531,952	309,582	295,495	14,087	222,370	101,082	94,608	93,496	1,112	6,474
P	医 療 ・ 福 祉	398,143	298,304	282,768	15,536	99,839	116,710	103,380	102,734	646	13,330

第4-1表(2) 産業、就業形態別全常用労働者の1人平均出勤日数及び実労働時間(5人以上)

平成23年7月分

産 業		一 般 労 働 者				パ ー ト タ イ ム 労 働 者			
		出 勤 日 数	総実労働時間	所 定 内	所 定 外	出 勤 日 数	総実労働時間	所 定 内	所 定 外
				労働時間	労働時間			労働時間	労働時間
TL	調 査 産 業 計	20.7	172.8	160.0	12.8	17.2	98.4	96.5	1.9
E	製 造 業	20.6	176.9	161.1	15.8	17.9	114.9	110.3	4.6
I	卸売業・小売業	21.4	172.0	163.3	8.7	18.7	103.0	102.0	1.0
P	医 療 ・ 福 祉	20.2	157.2	153.2	4.0	16.4	94.7	94.3	0.4

第4-1表(3) 産業、就業形態別全常用労働者の前月末、増加、減少及び本月末推計労働者数(5人以上)

平成23年7月分

産 業		一 般 労 働 者				パ ー ト タ イ ム 労 働 者			
		前調査期間末	増 加	減 少	本調査期間末	前調査期間末	増 加	減 少	本調査期間末
		一般労働者数	一般労働者数	一般労働者数	一般労働者数	パートタイム労働者数	パートタイム労働者数	パートタイム労働者数	パートタイム労働者数
TL	調 査 産 業 計	516,051	8,286	7,677	516,697	186,487	7,821	2,888	191,383
E	製 造 業	183,893	1,383	1,655	183,638	34,682	1,115	511	35,269
I	卸売業・小売業	56,260	772	587	56,443	58,261	1,256	575	58,944
P	医 療 ・ 福 祉	60,788	1,208	176	61,822	21,113	45	348	20,808

第4-2表(1) 産業、就業形態別全常用労働者の1人平均月間現金給与額(30人以上)

平成23年7月分

産 業		一 般 労 働 者					パ ー ト タ イ ム 労 働 者				
		現金給与総額	きまって	所定内給与	超過労働給与	特別に支払	現金給与総額	きまって	所定内給与	超過労働給与	特別に支払
			支給する給与			われた給与		支給する給与			われた給与
TL	調査産業計	493,305	324,779	295,431	29,348	168,526	103,045	97,288	93,833	3,455	5,757
E	製造業	603,476	333,303	295,690	37,613	270,173	116,297	108,195	100,466	7,729	8,102
I	卸売業・小売業	530,949	289,482	274,298	15,184	241,467	104,358	98,366	97,297	1,069	5,992
P	医療・福祉	410,014	309,804	290,239	19,565	100,210	111,256	103,837	102,819	1,018	7,419

第4-2表(2) 産業、就業形態別全常用労働者の1人平均出勤日数及び実労働時間(30人以上)

平成23年7月分

産 業		一 般 労 働 者				パ ー ト タ イ ム 労 働 者			
		出勤日数	総実労働時間	所定内	所定外	出勤日数	総実労働時間	所定内	所定外
				労働時間	労働時間			労働時間	労働時間
TL	調査産業計	20.2	170.7	157.0	13.7	17.4	101.9	99.2	2.7
E	製造業	20.3	176.7	160.0	16.7	18.2	119.4	113.0	6.4
I	卸売業・小売業	21.1	170.9	162.4	8.5	19.7	103.3	102.4	0.9
P	医療・福祉	19.6	154.9	150.5	4.4	15.8	93.4	92.9	0.5

第4-2表(3) 産業、就業形態別全常用労働者の前月末、増加、減少及び本月末推計労働者数(30人以上)

平成23年7月分

産 業		一 般 労 働 者				パ ー ト タ イ ム 労 働 者			
		前調査期間末	増 加	減 少	本調査期間末	前調査期間末	増 加	減 少	本調査期間末
		一般労働者数	一般労働者数	一般労働者数	一般労働者数	パートタイム労働者数	パートタイム労働者数	パートタイム労働者数	パートタイム労働者数
TL	調査産業計	341,527	6,211	5,690	342,073	96,743	2,620	1,932	97,406
E	製造業	148,874	1,091	1,027	148,953	21,740	475	388	21,812
I	卸売業・小売業	21,357	273	234	21,394	28,502	633	416	28,721
P	医療・福祉	45,568	940	176	46,333	9,897	45	138	9,803

第5-1表 産業別賃金指数（5人以上）

平成23年7月分

（平成17年＝100）

年 月	名目賃金指数（現金給与総額）				実質賃金指数（現金給与総額）				名目賃金指数（定期給与）				実質賃金指数（定期給与）			
	調 査 産業計	左のうち主な産業			調 査 産業計	左のうち主な産業			調 査 産業計	左のうち主な産業			調 査 産業計	左のうち主な産業		
		製造業	卸売業・小売業	医療・福祉		製造業	卸売業・小売業	医療・福祉		製造業	卸売業・小売業	医療・福祉		製造業	卸売業・小売業	医療・福祉
平成 18年	98.6	99.8	94.5	97.0	98.1	99.3	94.0	96.5	98.9	99.1	95.4	98.0	98.4	98.6	94.9	97.5
19	103.7	106.1	109.6	99.1	103.1	105.5	108.9	98.5	103.6	106.0	105.4	101.1	103.0	105.4	104.8	100.5
20	108.0	106.8	118.5	106.4	105.8	104.6	116.1	104.2	108.4	107.3	113.7	109.5	106.2	105.1	111.4	107.2
21	100.7	96.8	96.9	103.4	100.4	96.5	96.6	103.1	102.9	100.1	99.3	106.8	102.6	99.8	99.0	106.5
22	100.9	101.5	94.7	102.8	101.4	102.0	95.2	103.3	102.7	103.1	95.3	105.2	103.2	103.6	95.8	105.7
平成21年7月	114.3	124.9	121.4	97.8	114.1	124.7	121.2	97.6	101.9	101.5	95.3	103.0	101.7	101.3	95.1	102.8
8	89.2	88.9	90.6	89.1	88.8	88.5	90.2	88.7	101.6	99.8	99.6	103.6	101.2	99.4	99.2	103.2
9	85.2	83.0	85.7	82.6	85.2	83.0	85.7	82.6	102.9	101.7	99.5	102.6	102.9	101.7	99.5	102.6
10	86.8	84.1	84.9	84.1	87.1	84.4	85.2	84.4	104.1	102.1	98.5	103.1	104.5	102.5	98.9	103.5
11	90.2	86.5	88.5	83.4	90.9	87.2	89.2	84.1	104.5	104.0	99.0	102.2	105.3	104.8	99.8	103.0
12	179.8	176.3	142.3	196.4	180.9	177.4	143.2	197.6	103.9	102.7	97.6	102.8	104.5	103.3	98.2	103.4
平成22年1月	86.0	84.7	85.7	84.5	86.6	85.3	86.3	85.1	102.2	100.4	98.9	104.9	102.9	101.1	99.6	105.6
2	85.4	84.1	83.7	85.2	86.0	84.7	84.3	85.8	103.0	103.1	96.6	105.7	103.7	103.8	97.3	106.4
3	87.4	85.3	87.6	87.0	87.8	85.7	88.0	87.4	102.7	102.3	98.1	104.1	103.2	102.8	98.6	104.6
4	87.8	86.3	85.0	84.4	88.3	86.8	85.5	84.9	105.1	105.1	97.7	104.4	105.7	105.7	98.3	105.0
5	85.7	83.9	82.9	83.3	86.2	84.4	83.4	83.8	101.8	102.1	96.1	103.4	102.4	102.7	96.7	104.0
6	134.9	121.5	100.7	166.0	135.4	122.0	101.1	166.7	103.7	103.3	95.5	106.0	104.1	103.7	95.9	106.4
7	121.2	141.9	132.7	102.8	122.5	143.5	134.2	103.9	102.7	104.5	93.5	105.8	103.8	105.7	94.5	107.0
8	86.4	86.5	80.8	89.5	87.1	87.2	81.5	90.2	101.5	102.2	93.2	105.6	102.3	103.0	94.0	106.5
9	85.0	85.4	81.0	84.1	85.2	85.6	81.2	84.3	102.2	103.8	93.8	104.1	102.4	104.0	94.0	104.3
10	85.3	84.9	79.1	84.9	85.3	84.9	79.1	84.9	102.5	103.2	91.4	105.4	102.5	103.2	91.4	105.4
11	88.2	90.7	80.8	86.2	88.6	91.1	81.1	86.5	102.3	102.9	93.8	105.8	102.7	103.3	94.2	106.2
12	176.9	182.3	156.0	195.4	178.0	183.4	156.9	196.6	102.4	103.7	94.7	106.7	103.0	104.3	95.3	107.3
平成23年1月	85.3	84.2	85.2	87.2	86.7	85.6	86.6	88.6	101.7	101.4	98.7	108.2	103.4	103.0	100.3	110.0
2月	85.3	85.6	86.2	85.4	86.8	87.1	87.7	86.9	102.6	104.1	99.3	106.0	104.4	105.9	101.0	107.8
3月	87.5	85.4	88.0	92.9	88.7	86.5	89.2	94.1	102.0	102.6	96.6	108.0	103.3	104.0	97.9	109.4
4月	86.7	84.4	88.4	88.4	87.8	85.5	89.6	89.6	102.7	101.3	100.4	108.3	104.1	102.6	101.7	109.7
5月	85.0	82.2	87.2	87.8	86.1	83.3	88.3	89.0	102.0	100.1	100.2	109.0	103.3	101.4	101.5	110.4
6月	136.1	126.8	117.0	158.5	138.0	128.6	118.7	160.8	103.7	103.3	100.9	105.9	105.2	104.8	102.3	107.4
7月	124.8	143.6	139.6	111.5	126.2	145.2	141.2	112.7	104.0	103.1	103.8	105.4	105.2	104.2	105.0	106.6

（注1）実質賃金指数＝（名目賃金指数）÷（消費者物価指数（前橋市）の持ち家の帰属家賃を除く総合）×100

（注2）実質賃金指数の作成に用いる消費者物価指数は、群馬県の調査が終了となったため平成23年1月分より統計局が公表している前橋市の消費者物価指数（平成17年基準）を使用している。

（注3）平成22年1月分より新産業分類による集計を行っている。これにより「サービス業」では平成21年12月以前の旧産業分類による指数と平成22年1月以降の新産業分類による指数にギャップが生じるため、平成22年1月分より「サービス業」に代え「医療、福祉」を掲載している。

第5-2表 産業別賃金指数（30人以上）

平成23年7月分

（平成17年＝100）

年 月	名目賃金指数（現金給与総額）				実質賃金指数（現金給与総額）				名目賃金指数（定期給与）				実質賃金指数（定期給与）			
	調 査 産業計	左のうち主な産業			調 査 産業計	左のうち主な産業			調 査 産業計	左のうち主な産業			調 査 産業計	左のうち主な産業		
		製造業	卸・小売業	医療・福祉		製造業	卸・小売業	医療・福祉		製造業	卸・小売業	医療・福祉		製造業	卸・小売業	医療・福祉
平成 18年	99.9	99.6	102.1	99.0	99.4	99.1	101.6	98.5	99.5	99.1	102.4	98.6	99.0	98.6	101.9	98.1
19	103.6	104.1	107.1	97.7	103.0	103.5	106.5	97.1	103.5	104.7	103.1	99.8	102.9	104.1	102.5	99.2
20	106.6	105.7	110.7	102.5	104.4	103.5	108.4	100.4	106.8	106.5	108.1	103.3	104.6	104.3	105.9	101.2
21	100.1	94.7	96.6	106.0	99.8	94.4	96.3	105.7	102.6	99.2	98.7	107.3	102.3	98.9	98.4	107.0
22	102.2	99.9	96.1	106.9	102.7	100.4	96.6	107.4	104.1	102.6	98.6	108.2	104.6	103.1	99.1	108.7
平成21年7月	113.7	122.6	131.9	102.8	113.5	122.4	131.6	102.6	102.8	99.3	96.8	106.9	102.6	99.1	96.6	106.7
8	87.0	84.8	84.9	94.0	86.7	84.5	84.6	93.6	101.8	98.8	97.6	107.4	101.4	98.4	97.2	107.0
9	83.0	78.9	82.4	85.8	83.0	78.9	82.4	85.8	102.4	99.6	96.9	106.7	102.4	99.6	96.9	106.7
10	84.3	80.1	83.5	86.5	84.6	80.4	83.8	86.8	103.6	100.8	97.9	107.6	104.0	101.2	98.3	108.0
11	87.7	83.0	91.7	86.8	88.4	83.7	92.4	87.5	104.0	102.4	99.2	106.3	104.8	103.2	100.0	107.2
12	187.3	179.0	153.2	208.1	188.4	180.1	154.1	209.4	102.8	100.9	99.9	106.4	103.4	101.5	100.5	107.0
平成22年1月	84.3	81.2	86.0	87.8	84.9	81.8	86.6	88.4	102.9	100.4	100.4	109.2	103.6	101.1	101.1	110.0
2	83.7	81.1	82.8	87.3	84.3	81.7	83.4	87.9	103.3	102.3	97.2	108.6	104.0	103.0	97.9	109.4
3	86.3	83.2	85.4	87.6	86.7	83.6	85.8	88.0	103.3	102.1	95.9	106.6	103.8	102.6	96.4	107.1
4	86.7	83.4	87.7	86.2	87.2	83.9	88.2	86.7	106.2	104.5	101.5	107.2	106.8	105.1	102.1	107.8
5	85.0	81.0	84.0	85.8	85.5	81.5	84.5	86.3	103.1	101.5	98.8	106.7	103.7	102.1	99.4	107.3
6	144.6	123.8	107.7	178.4	145.2	124.3	108.1	179.1	104.2	102.4	97.4	110.0	104.6	102.8	97.8	110.4
7	122.3	143.8	127.0	102.3	123.7	145.4	128.4	103.4	105.0	104.3	98.1	107.4	106.2	105.5	99.2	108.6
8	86.0	82.7	83.8	93.2	86.7	83.4	84.5	94.0	103.5	101.8	98.1	108.3	104.3	102.6	98.9	109.2
9	84.8	82.5	83.8	86.8	85.0	82.7	84.0	87.0	104.4	103.6	98.6	107.9	104.6	103.8	98.8	108.1
10	85.4	81.6	84.3	87.4	85.4	81.6	84.3	87.4	105.2	102.7	98.4	108.7	105.2	102.7	98.4	108.7
11	88.4	88.5	84.4	88.2	88.8	88.9	84.7	88.6	103.8	102.4	99.3	108.1	104.2	102.8	99.7	108.5
12	189.1	186.3	156.5	212.3	190.2	187.4	157.4	213.6	104.0	102.8	99.5	109.3	104.6	103.4	100.1	110.0
平成23年1月	84.6	82.0	85.6	89.8	86.0	83.3	87.0	91.3	103.3	101.2	100.2	111.7	105.0	102.8	101.8	113.5
2月	84.8	83.1	85.1	89.0	86.3	84.5	86.6	90.5	104.2	104.0	98.2	110.6	106.0	105.8	99.9	112.5
3月	87.0	83.1	85.1	93.4	88.1	84.2	86.2	94.6	103.4	102.3	96.9	110.6	104.8	103.6	98.2	112.1
4月	84.0	80.3	83.8	91.9	85.1	81.4	84.9	93.1	102.8	100.3	98.4	112.7	104.2	101.6	99.7	114.2
5月	83.3	79.3	85.8	89.7	84.4	80.3	86.9	90.9	101.9	99.2	98.9	111.5	103.2	100.5	100.2	113.0
6月	143.2	128.1	104.8	169.2	145.2	129.9	106.3	171.6	103.5	102.1	97.7	106.9	105.0	103.5	99.1	108.4
7月	125.4	145.2	134.1	113.7	126.8	146.8	135.6	115.0	104.5	103.1	99.1	108.2	105.7	104.2	100.2	109.4

（注1）実質賃金指数＝（名目賃金指数）÷（消費者物価指数（前橋市）の持ち家の帰属家賃を除く総合）×100

（注2）実質賃金指数の作成に用いる消費者物価指数は、群馬県の調査が終了となったため平成23年1月分より統計局が公表している前橋市の消費者物価指数（平成17年基準）を使用している。

（注3）平成22年1月分より新産業分類による集計を行っている。これにより「サービス業」では平成21年12月以前の旧産業分類による指数と平成22年1月以降の新産業分類による指数にギャップが生じるため、平成22年1月分より「サービス業」に代え「医療、福祉」を掲載している。



第6-1表 産業別労働時間及び雇用指数（5人以上）

平成23年7月分

（平成17年＝100）

年 月	総労働時間指数				所定外労働時間指数				常用雇用指数			
	調査 産業計	左のうち主な産業			調査 産業計	左のうち主な産業			調査 産業計	左のうち主な産業		
		製造業	卸・小売業	医療・福祉		製造業	卸・小売業	医療・福祉		製造業	卸・小売業	医療・福祉
平成18年	100.4	100.2	98.8	97.7	101.5	101.4	106.3	95.6	100.4	99.7	98.0	107.0
19	100.8	100.6	101.3	99.4	112.7	110.7	157.2	105.5	100.5	101.1	93.5	112.0
20	100.8	99.4	103.0	96.7	114.6	109.0	167.1	142.3	99.5	101.2	88.5	115.0
21	97.4	90.6	100.4	94.8	81.9	63.5	99.8	126.2	97.5	100.2	84.6	120.5
22	99.3	95.7	100.6	94.8	93.5	87.7	75.0	96.4	98.7	102.3	79.0	122.5
平成21年7月	101.2	97.8	98.8	98.0	83.2	68.2	111.4	114.3	97.6	100.1	85.5	120.6
8	94.8	86.6	102.4	93.2	78.5	68.8	84.1	104.8	97.3	100.0	84.6	119.8
9	98.9	96.5	100.5	90.6	83.2	77.1	84.1	126.2	97.2	100.5	83.1	120.6
10	98.5	94.0	100.3	92.6	86.0	78.8	84.1	119.0	97.6	100.4	83.3	123.1
11	100.5	97.3	103.5	92.2	89.7	85.9	88.6	116.7	97.5	100.7	83.1	123.0
12	99.4	95.9	101.1	94.5	96.3	91.2	95.5	135.7	97.5	100.6	83.5	121.7
平成22年1月	92.8	84.3	101.3	90.8	86.9	77.1	86.4	116.7	97.4	98.9	80.9	120.9
2	98.5	96.5	99.5	91.4	91.6	90.0	65.9	92.9	97.2	99.2	78.6	121.5
3	99.9	96.6	99.0	96.4	92.5	88.2	75.0	92.9	96.8	99.1	77.8	120.3
4	103.9	100.7	103.7	97.8	94.4	88.2	75.0	100.0	98.2	102.2	78.1	123.5
5	94.4	89.0	98.5	89.9	88.8	85.3	68.2	114.3	98.7	102.5	78.4	122.0
6	103.8	100.2	102.6	98.6	92.5	88.8	68.2	83.3	99.1	103.2	78.8	122.5
7	101.9	100.8	100.1	96.6	95.3	90.6	63.6	92.9	99.9	104.3	79.3	123.3
8	95.9	90.0	99.9	94.9	91.6	87.6	65.9	76.2	99.4	104.0	79.1	123.0
9	100.0	97.9	99.9	95.4	96.3	91.8	72.7	95.2	99.2	103.9	78.8	122.5
10	99.7	96.4	99.9	96.7	95.3	88.2	77.3	90.5	99.6	103.9	79.3	123.6
11	101.6	98.8	101.7	95.7	97.2	87.1	86.4	92.9	99.8	103.6	79.4	123.5
12	99.7	97.5	101.4	93.6	99.1	90.0	95.5	109.5	99.5	102.8	79.1	122.8
平成23年1月	92.3	85.6	98.5	91.8	90.7	80.0	104.5	107.1	99.1	102.9	78.2	124.3
2月	97.6	96.0	102.0	91.4	97.2	92.4	95.5	88.1	99.2	102.9	78.0	124.8
3月	96.8	93.7	94.2	97.5	90.7	80.6	95.5	88.1	98.2	102.1	78.0	123.4
4月	100.3	94.5	104.8	99.7	85.0	70.0	95.5	92.9	99.6	103.8	78.2	128.4
5月	93.4	84.7	99.5	94.3	79.4	61.8	93.2	97.6	100.2	103.8	78.9	128.7
6月	103.0	98.0	104.6	98.9	85.0	72.4	93.2	78.6	100.3	103.8	79.6	128.8
7月	101.3	98.9	100.8	95.4	92.5	82.4	109.1	73.8	101.1	104.0	80.2	129.9

（注1）平成22年1月分より新産業分類による集計を行っている。これにより「サービス業」では平成21年12月以前の旧産業分類による指数と平成22年1月以降の新産業分類による指数にギャップが生じるため、平成22年1月分より「サービス業」に代え「医療、福祉」を掲載している。

第6-2表 産業別労働時間及び雇用指数（30人以上）

平成23年7月分

（平成17年＝100）

年 月	総労働時間指数				所定外労働時間指数				常用雇用指数			
	調査 産業計	左のうち主な産業			調査 産業計	左のうち主な産業			調査 産業計	左のうち主な産業		
		製造業	卸・小売業	医療・福祉		製造業	卸・小売業	医療・福祉		製造業	卸・小売業	医療・福祉
平成 18年	100.7	100.5	100.1	99.0	102.2	99.7	103.4	89.0	100.8	101.7	94.6	104.5
19	100.4	100.4	99.7	95.1	111.9	109.7	169.5	96.1	102.8	104.8	86.6	111.0
20	100.0	99.7	103.0	90.4	116.5	113.1	211.9	113.3	102.7	106.5	80.5	114.1
21	95.0	90.5	96.8	92.5	78.8	61.6	123.0	107.3	101.6	106.5	78.5	117.9
22	98.0	95.4	97.6	93.5	94.1	84.5	120.8	102.7	104.2	108.8	75.4	118.6
平成21年7月	100.6	97.7	97.2	97.3	81.0	65.1	107.9	104.3	101.8	107.1	79.1	118.6
8	91.8	86.1	97.8	93.0	77.8	65.1	110.5	91.5	101.8	106.8	79.6	117.9
9	96.6	95.3	96.6	90.3	81.7	71.0	115.8	121.3	101.7	106.8	78.0	117.8
10	96.8	93.4	96.1	92.7	84.1	74.2	110.5	97.9	101.7	106.2	78.3	119.3
11	97.7	95.9	98.4	91.2	86.5	78.0	118.4	104.3	101.9	106.6	77.6	119.6
12	96.1	94.4	99.0	90.6	92.9	84.9	131.6	125.5	101.7	106.5	77.0	118.3
平成22年1月	91.2	84.9	99.2	90.7	89.7	76.9	152.6	117.0	101.2	104.2	75.5	118.2
2	96.3	95.4	95.7	89.6	91.3	82.8	107.9	93.6	101.5	104.5	74.8	119.1
3	98.6	97.3	91.4	95.2	92.1	92.8	118.4	91.5	100.9	104.3	74.0	116.7
4	102.1	100.4	100.4	96.5	92.1	81.7	123.7	110.6	103.5	108.6	74.6	118.9
5	92.6	87.8	97.0	89.5	88.9	80.1	110.5	117.0	104.0	108.5	75.2	117.8
6	101.9	99.6	98.7	97.6	93.7	84.4	107.9	91.5	104.7	109.5	75.1	118.4
7	101.4	101.5	96.9	94.5	97.6	89.8	113.2	93.6	105.6	111.3	75.1	119.2
8	94.4	89.1	99.0	94.3	95.2	87.1	115.8	83.0	105.7	111.1	76.2	118.3
9	99.4	98.0	98.1	93.0	96.8	89.8	123.7	102.1	105.6	111.3	75.7	118.4
10	98.9	96.1	97.1	94.8	96.8	86.6	121.1	100.0	105.8	111.2	75.9	119.9
11	100.5	98.1	99.4	94.2	96.8	84.9	123.7	104.3	106.1	110.8	76.2	119.8
12	98.5	96.8	98.8	92.5	98.4	86.6	131.6	127.7	105.6	110.5	76.0	118.6
平成23年1月	91.6	85.7	98.7	91.2	92.9	81.2	142.1	121.3	105.3	109.2	75.3	120.7
2月	96.2	95.6	95.8	89.2	99.2	93.0	110.5	97.9	105.1	109.1	74.5	121.3
3月	96.1	94.2	90.8	95.5	92.9	83.3	126.3	95.7	103.8	109.1	72.7	119.7
4月	97.9	94.1	99.3	98.1	84.1	71.0	121.1	108.5	105.8	110.5	74.5	125.6
5月	91.6	84.5	97.4	93.1	81.0	64.0	121.1	117.0	106.2	110.7	74.3	125.9
6月	101.1	97.7	99.2	96.3	85.7	72.6	113.2	89.4	106.2	110.5	74.2	126.3
7月	100.3	99.1	98.4	92.7	89.7	82.8	110.5	78.7	106.5	110.6	74.6	127.8

（注1）平成22年1月分より新産業分類による集計を行っている。これにより「サービス業」では平成21年12月以前の旧産業分類による指数と平成22年1月以降の新産業分類による指数にギャップが生じるため、平成22年1月分より「サービス業」に代え「医療、福祉」を掲載している。

## 第7表 全国の結果

平成23年7月分

区 分	事業所規模5人以上		事業所規模30人以上	
	調査産業計		調査産業計	
	実 数	対前年増減率(差)	実 数	対前年増減率(差)
現金給与総額(円)	367,362	-0.2%	421,160	1.4%
定期給与(円)	262,709	-0.3%	291,921	0.2%
特別給与(円)	104,653	* 97円	129,239	* 4,705円
出勤日数(日)	19.4	* -0.3日	19.4	* -0.3日
総労働時間(時間)	148.9	-1.3%	152.5	-1.5%
所定内時間(時間)	138.9	-1.3%	140.6	-1.6%
所定外時間(時間)	10.0	-1.0%	11.9	-0.8%
推定労働者数(千人)	44,629	0.7%	26,276	0.0%
うちパートタイム労働者(千人)	12,595	1.5%	6,183	0.1%
入職率(%)	1.79	* 0.01ポイント	1.66	* -0.05ポイント
離職率(%)	1.63	* -0.02ポイント	1.54	* -0.12ポイント

(注1) \*印は対前年差

第8表 全国の賃金及び雇用指数（調査産業計）

平成23年7月分

（平成17年＝100）

年 月	事業所規模5人以上							事業所規模30人以上						
	現金給与総額		定期給与		労働時間		常用雇用	現金給与総額		定期給与		労働時間		常用雇用
	名目	実質	名目	実質	総労働	所定外		名目	実質	名目	実質	総労働	所定外	
平成18年	100.2	99.9	99.9	99.6	100.5	102.6	100.6	101.0	100.7	100.6	100.3	100.7	103.3	100.9
19	99.2	98.8	99.4	99.0	99.8	103.9	102.2	100.1	99.7	100.6	100.2	100.5	105.7	102.4
20	98.9	97.0	99.2	97.3	98.6	102.3	103.7	99.6	97.6	99.8	97.8	99.3	102.7	104.1
21	95.1	94.6	97.1	96.6	95.7	86.7	103.9	94.8	94.3	97.3	96.8	96.2	85.6	103.7
22	95.7	96.0	97.4	97.7	97.0	94.5	104.2	96.1	96.4	98.2	98.5	97.9	94.7	103.3
平成21年7月	109.5	109.3	97.0	96.8	99.9	85.8	104.2	108.3	108.1	97.1	96.9	101.0	85.0	103.9
8	82.7	82.3	96.7	96.2	93.9	84.0	104.0	79.9	79.5	96.9	96.4	94.4	83.5	103.7
9	80.1	79.6	96.7	96.1	95.6	86.8	104.0	78.3	77.8	97.1	96.5	96.1	87.4	103.6
10	80.6	80.5	97.1	97.0	96.4	90.6	104.0	79.0	78.9	97.6	97.5	97.8	92.1	103.5
11	83.9	84.1	97.2	97.4	97.1	92.5	104.0	83.0	83.2	97.6	97.8	97.8	92.9	103.4
12	166.1	166.6	97.2	97.5	96.1	94.3	104.1	174.9	175.4	97.7	98.0	96.7	95.3	103.4
平成22年1月	82.1	82.6	96.5	97.1	90.7	89.6	103.6	79.7	80.2	97.1	97.7	92.0	90.6	102.9
2	79.7	80.3	96.9	97.6	95.0	92.5	103.5	77.8	78.3	97.5	98.2	95.2	92.1	102.7
3	83.2	83.5	97.7	98.1	98.0	97.2	103.0	82.1	82.4	98.5	98.9	99.2	96.9	101.9
4	83.3	83.6	98.6	99.0	100.9	98.1	104.1	82.0	82.3	99.4	99.8	102.2	99.2	103.6
5	81.0	81.2	96.9	97.1	92.6	90.6	104.3	79.6	79.8	97.5	97.7	93.5	92.1	103.6
6	132.4	132.7	97.7	97.9	100.3	91.5	104.3	141.7	142.0	98.4	98.6	101.1	92.1	103.5
7	111.0	111.9	97.5	98.3	100.0	95.3	104.7	110.9	111.8	98.2	99.0	101.1	94.5	103.7
8	83.0	83.3	97.1	97.5	95.7	92.5	104.5	80.5	80.8	97.9	98.3	96.4	92.1	103.5
9	80.8	80.8	97.3	97.3	97.5	93.4	104.6	79.3	79.3	98.1	98.1	98.3	93.7	103.5
10	81.0	80.7	97.6	97.2	97.1	96.2	104.7	79.7	79.4	98.5	98.1	98.0	96.1	103.4
11	84.1	84.1	97.5	97.5	98.6	98.1	104.7	83.6	83.6	98.4	98.4	99.5	98.4	103.4
12	166.2	166.5	97.7	97.9	97.3	99.1	104.7	176.4	176.8	98.7	98.9	98.0	98.4	103.3
平成23年1月	82.4	82.8	96.3	96.8	90.5	92.5	104.4	80.9	81.3	97.7	98.2	91.8	92.1	103.1
2月	79.9	80.4	96.8	97.4	94.8	95.3	104.2	78.7	79.2	98.1	98.7	95.1	94.5	102.8
3月	83.1	83.4	97.1	97.4	96.7	96.2	103.8	82.4	82.6	98.2	98.5	97.6	95.3	102.2
4月	82.1	82.0	97.8	97.7	99.0	94.3	104.8	80.8	80.7	98.8	98.7	99.3	92.9	103.6
5月	81.8	81.7	96.3	96.2	92.2	88.7	104.9	80.9	80.8	97.3	97.2	92.9	88.2	103.5
6月	131.5	131.4	97.4	97.3	100.5	91.5	105.1	141.4	141.3	98.6	98.5	101.3	90.6	103.5
7月	110.8	110.6	97.2	97.0	98.7	94.3	105.4	112.4	112.2	98.4	98.2	99.6	93.7	103.7

# 毎月勤労統計調査地方調査の説明

## 1 調査の目的

この調査は、統計法に基づく基幹統計であり、賃金・労働時間及び雇用について、毎月群馬県における変動を明らかにすることを目的としている。

## 2 調査の対象

この調査は、日本標準産業分類にいう鉱業、採石業、砂利採取業、建設業、製造業、電気・ガス・熱供給・水道業、情報通信業、運輸業、郵便業、卸売業、小売業、金融業、保険業、不動産業、物品賃貸業、学術研究、専門・技術サービス業、宿泊業、飲食サービス業、生活関連サービス業、娯楽業、教育、学習支援業、医療、福祉、複合サービス事業、サービス業(他に分類されないもの)において、常時5人以上の常用労働者を雇用する事業所のうちから抽出された約700事業所について行っている。

平成21年12月以前の公表結果との接続については、  
<http://www.mhlw.go.jp/toukei/itiran/roudou/monthly/22/2201r/mk2201r.html> を参照

## 3 調査期間

事業所の前月の給与締切日の翌日から、本月の給与締切日までの1か月間。

## 4 調査事業の定義

### (1) 常用労働者

期間を定めずに、又は1か月を超える期間を定めて雇用されている者(臨時又は日雇労働者で、前2か月の各月にそれぞれ18日以上雇われたものを含み、事業主又は法人の代表者、無給の家族従事者は除く)。

### (2) パートタイム労働者

常用労働者のうち、1日の所定労働時間が一般の労働者よりも短い者及び1日の所定労働時間が一般の労働者と同じで1週間の所定労働日数が一般の労働者よりも少ない者。

### (3) 現金給与額

賃金、給与、手当、賞与、その他名称の如何を問わず、労働の対価として使用者が労働者に支払うもののうちで、通貨で支払われるものをいう。(所得税、社会保険料、組合費等を差し引く前の総額)

現金給与総額＝「きまって支給する給与」＋「特別に支払われる給与」

ア きまって支給する給与(定期給与)

労働協約、就業規則等において、あらかじめ定められている支給条件、算定方法により算定され支給される給与。

[例]基本給(月給、日給、時給)、家族手当、精勤手当、職務手当、特殊作業手当、宿日直手当、超過勤務手当、休日出勤手当、通勤手当、有給休暇手当、休業手当等。

イ 特別に支払われた給与(特別給与)

現金給与のうちで、きまって支給する給与以外のすべてのものをいう。

[例]夏・冬の賞与、期末手当等の一時金、3か月を超える期間で算定される給与。

ウ 所定内給与

「所定内給与」＝「きまって支給する給与」－「超過労働給与」

### (4) 出勤日数

調査期間中に労働者が実際に出勤した日数で、1日のうちで1時間でも就業すれば出勤日となる。

### (5) 実労働時間数

調査期間中に労働者が実際に労働した時間で、所定内労働時間と所定外労働時間との合計時間である。

ア 所定内労働時間

事業所の就業規則で定められた正規の始業時刻・終業時刻との間の労働時間の合計時間(休憩時間を除く)となる。

イ 所定外労働時間

早出、残業、臨時の呼出、休日出勤等の労働時間である。

## 5 調査の結果

この調査の結果は、調査事業主からの報告をもとにして、本県の5人以上規模のすべての事業所に対応するように推計した数値である。したがって、調査結果に若干の標本誤差が含まれている。

## 6 結果利用上の注意

(1) 指数は、基準年を平成17年＝100とする。

(2) 事業所規模30人以上の第一種事業所は、おおむね3年毎に調査対象事業所の抽出替えが行われており、平成21年1月に対象事業所の抽出替えが行われた。

(3) 抽出替えに伴い新旧調査結果にギャップが生じるため、時系列的連続性を保つ上から5人以上及び30人以上の指数を修正する必要がある。今回のギャップ修正は、賃金指数、労働時間指数については、平成19年2月から平成20年12月までの指数を平成21年1月以後の水準に改訂し、常用雇用指数については、平成17年1月から平成20年12月までの指数を平成21年1月以後の水準に改訂する方法を採用した。

なお、実数については修正をしていないため、時系列比較(前月比、前年比)は、指数により行っている。

(4) 調査対象事業所が僅少である産業については、機密保持のため表章はしていないが、調査産業計欄では当該産業も含めて算定している。

(5) 実質賃金指数の作成に用いる消費者物価指数は、従来は群馬県消費者物価指数を使用していたが、群馬県消費者物価指数の作成が終了することに伴い、平成23年1月分より統計局が公表している前橋市の消費者物価指数を使用している。

問い合わせ先

**群馬県企画部統計課 経済産業係**

〒 371-8570 群馬県前橋市大手町一丁目 1 番 1 号

TEL (027) 226-2419(直通)

FAX (027) 224-9224

統計表はインターネットでご覧いただけます

<http://toukei.pref.gunma.jp/>