

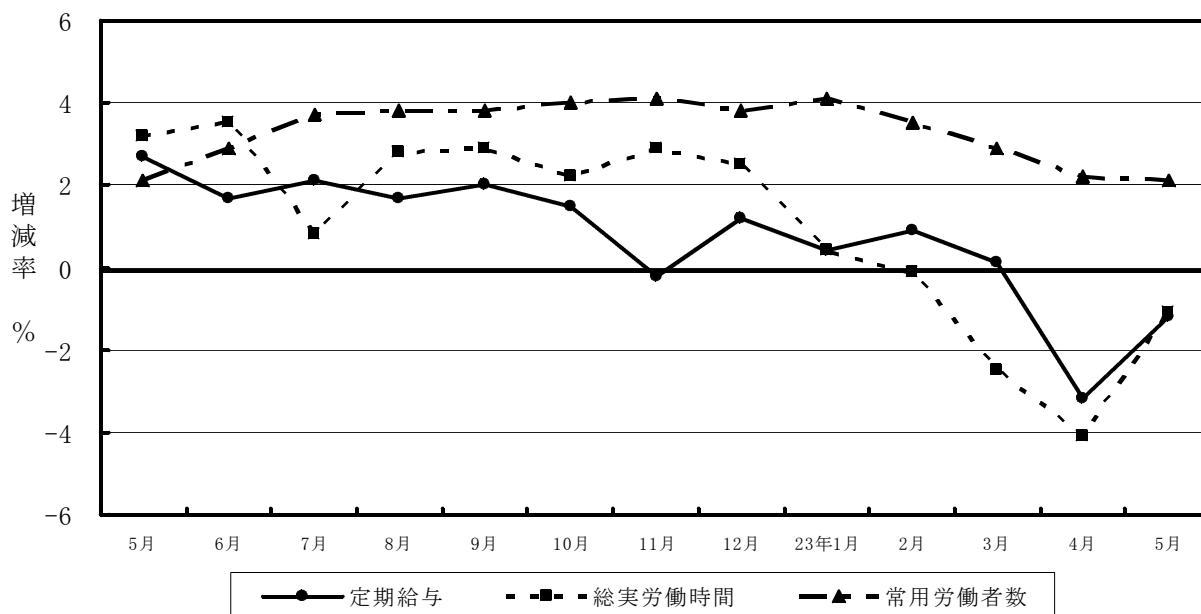


毎月勤労統計調査 地方調査結果速報 — 群馬県結果 —

— 群馬県の賃金・労働時間及び雇用の動き —

平成23年5月分

主な項目の対前年同月比の動き
(調査産業計：事業所規模30人以上)



群馬県企画部統計課

目 次

1	賃金の動き（規模5人以上） （規模30人以上）	----- 1
2	労働時間の動き（規模5人以上） （規模30人以上）	----- 2
3	雇用の動き（規模5人以上） （規模30人以上）	----- 3
第1-1表	産業及び性別常用労働者の1人平均月間現金給与額（規模5人以上）	----- 4
第1-2表	”	（規模30人以上） ----- 5
第2-1表	産業及び性別常用労働者の1人平均月間出勤日数及び労働時間数（規模5人以上）	----- 6
第2-2表	”	（規模30人以上） ----- 7
第3-1表(1)	産業及び性別常用労働者の月末及び増加減少推計労働者数並びに パートタイム労働者数及びパートタイム労働者比率（計）（規模5人以上）	----- 8
	(2) ” (男)（規模5人以上）	
	(3) ” (女)（規模5人以上）	----- 9
第3-2表(1)	”	（計）（規模30人以上）
	(2) ” (男)（規模30人以上）	----- 10
	(3) ” (女)（規模30人以上）	
第4-1表(1)	産業、就業形態別全常用労働者の1人平均月間現金給与額（規模5人以上）	----- 11
	(2) 産業、就業形態別全常用労働者の1人平均出勤日数及び実労働時間（規模5人以上）	
	(3) 産業、就業形態別全常用労働者の前月末、増加、減少及び本月末推計労働者数 （規模5人以上）	
第4-2表(1)	産業、就業形態別全常用労働者の1人平均月間現金給与額（規模30人以上）	----- 12
	(2) 産業、就業形態別全常用労働者の1人平均出勤日数及び実労働時間（規模30人以上）	
	(3) 産業、就業形態別全常用労働者の前月末、増加、減少及び本月末推計労働者数 （規模30人以上）	
第5-1表	産業別賃金指数（規模5人以上）	----- 13
第5-2表	”	（規模30人以上） ----- 14
第6-1表	産業別労働時間及び雇用指数（規模5人以上）	----- 15
第6-2表	”	（規模30人以上） ----- 16
第7表	全国の結果	----- 17
第8表	全国の賃金及び雇用指数（調査産業計）	----- 18
	毎月勤労統計調査地方調査の説明	----- 19

1 賃金の動き

(1) 事業所規模5人以上

5月の調査産業計における常用労働者1人当たりの「現金給与総額」は、前年比0.8%減の251,379円であった。このうち「きまって支給する給与（定期給与）」は、前年比0.2%増の249,357円であった。

また、「特別に支払われた給与（特別給与）」は、前年と比べ2,607円減の2,022円であった。

1人平均月間現金給与等

産業名	現金給与総額			きまって支給する給与			特別給与	
	金額	前月比	前年比	金額	前月比	前年比	金額	前年差
	円	%	%	円	%	%	円	円
調査産業計	251,379	-2.0	-0.8	249,357	-0.7	0.2	2,022	-2,607
建設業	273,101	-4.5	-7.6	273,050	-2.9	-7.5	51	-310
製造業	278,519	-2.6	-2.0	276,439	-1.2	-2.0	2,080	-277
電気・ガス 熱供給・水道業	404,317	-1.4	-7.5	404,317	-1.4	-7.6	0	0
情報通信業	377,764	-0.5	7.3	377,510	1.4	7.1	254	175
運輸業,郵便業	283,846	-8.9	-11.8	282,260	-4.6	-2.8	1,586	-29,868
卸売業,小売業	194,940	-1.4	5.2	192,954	-0.2	4.3	1,986	1,729
金融業,保険業	353,246	6.7	-4.1	327,089	3.3	-3.4	26,157	-3,962
学術研究,専門・ 技術サービス業	343,128	-2.3	-0.2	343,128	-1.3	-0.1	0	-91
宿泊業,飲食 サービス業	121,615	6.4	8.6	121,591	6.4	8.6	24	-32
生活関連サー ビス,娯楽業	156,003	4.8	-11.1	155,323	4.3	-10.9	680	-363
教育,学習支援業	325,712	-1.5	1.9	325,704	-1.5	1.9	8	6
医療,福祉	257,166	-0.7	5.4	257,118	0.6	5.4	48	48
複合サービス事業	263,565	0.2	-2.1	254,148	-1.4	-3.6	9,417	4,154
サービス業 (他に分類されないもの)	184,833	-2.8	-8.0	184,705	-2.8	-1.5	128	-13,243

(2) 事業所規模30人以上

5月の調査産業計における常用労働者1人当たりの「現金給与総額」は、前年比2.0%減の270,357円であった。このうち「きまって支給する給与（定期給与）」は、前年比1.2%減の267,691円であった。

また、「特別に支払われた給与（特別給与）」は、前年と比べ2,404円減の2,666円であった。

1人平均月間現金給与等

産業名	現金給与総額			きまって支給する給与			特別給与	
	金額	前月比	前年比	金額	前月比	前年比	金額	前年差
	円	%	%	円	%	%	円	円
調査産業計	270,357	-0.8	-2.0	267,691	-0.9	-1.2	2,666	-2,404
建設業	328,298	-5.7	0.6	328,133	-1.5	0.6	165	-13
製造業	295,742	-1.2	-2.1	293,088	-1.1	-2.3	2,654	492
電気・ガス 熱供給・水道業	417,582	-3.3	-4.6	417,582	-3.2	-4.5	0	0
情報通信業	405,991	0.0	7.9	405,670	2.0	7.9	321	254
運輸業,郵便業	286,772	-4.7	-14.3	284,391	-4.6	-0.7	2,381	-45,842
卸売業,小売業	183,370	2.4	2.1	179,770	0.5	0.1	3,600	3,526
金融業,保険業	422,628	18.7	-1.0	379,748	6.9	-1.3	42,880	696
学術研究,専門・ 技術サービス業	387,547	-3.0	-9.9	387,547	-1.3	-9.8	0	-168
宿泊業,飲食 サービス業	152,822	0.8	2.3	152,768	0.7	2.3	54	-78
生活関連サー ビス,娯楽業	151,471	4.5	-5.8	151,471	4.5	-4.5	0	-2,095
教育,学習支援業	363,010	-1.5	-5.3	363,010	-1.4	-5.2	0	0
医療,福祉	281,731	-2.4	4.5	281,731	-1.1	4.5	0	0
複合サービス事業	300,623	4.4	8.5	282,201	0.0	3.5	18,422	14,272
サービス業 (他に分類されないもの)	155,483	-3.0	-5.2	155,317	-3.0	-5.2	166	-96

2 労働時間の動き

(1) 事業所規模5人以上

5月の調査産業計における常用労働者1人当たりの「総実労働時間」は、前年比1.1%減の141.0時間であった。このうち、「所定外労働時間」は、前年比10.6%減の8.5時間であり、「所定内労働時間」は132.5時間であった。

また、「出勤日数」は、前年と比べ0.2日減の18.2日であった。

1人平均月間実労働時間等

産業名	総実労働時間			所定外労働時間			所定内労働時間数	出勤日数		
	時間数	前月比	前年比	時間数	前月比	前年比		日数	前月差	前年差
	時間	%	%	時間	%	%	時間	日	日	日
調査産業計	141.0	-6.9	-1.1	8.5	-6.6	-10.6	132.5	18.2	-1.3	-0.2
建設業	158.2	-10.4	-2.6	10.2	-5.5	24.4	148.0	19.7	-2.3	-0.4
製造業	143.1	-10.4	-4.8	10.5	-11.7	-27.5	132.6	17.5	-2.0	-0.5
電気・ガス熱供給・水道業	139.1	-4.0	2.4	8.3	-27.2	-47.8	130.8	17.3	-1.2	0.7
情報通信業	159.5	-4.1	8.6	20.2	-0.5	24.0	139.3	18.1	-0.8	0.9
運輸業、郵便業	186.5	-8.2	4.8	27.9	-6.1	29.8	158.6	20.5	-1.4	0.4
卸売業、小売業	135.1	-5.1	1.0	4.1	-2.4	36.7	131.0	19.2	-1.0	0.0
金融業、保険業	141.5	-6.6	-1.7	8.4	-3.4	-14.3	133.1	18.4	-1.4	0.1
学術研究、専門・技術サービス業	147.4	-5.3	4.7	9.0	15.4	5.9	138.4	18.3	-0.7	0.7
宿泊業、飲食サービス業	108.0	6.4	1.9	3.2	10.3	-11.1	104.8	16.6	0.9	0.0
生活関連サービス、娯楽業	119.8	-1.7	-10.3	2.0	-16.7	-54.5	117.8	18.7	-0.3	-1.3
教育、学習支援業	132.4	-3.1	4.3	2.7	0.0	-28.9	129.7	17.9	-0.4	1.1
医療、福祉	139.6	-5.4	4.9	4.1	5.1	-14.6	135.5	18.7	-1.1	0.5
複合サービス事業	140.4	-3.7	-7.2	5.0	0.0	16.3	135.4	18.0	-1.2	-1.6
サービス業 (他に分類されないもの)	132.9	-5.7	-6.7	8.6	2.4	-23.9	124.3	17.2	-1.1	-0.9

(2) 事業所規模30人以上

5月の調査産業計における常用労働者1人当たりの「総実労働時間」は、前年比1.1%減の142.0時間であった。このうち、「所定外労働時間」は、8.9%減の10.2時間であり、「所定内労働時間」は131.8時間であった。

また、「出勤日数」は、前年と比べ0.2日減の18.0日であった。

1人平均月間実労働時間等

産業名	総実労働時間			所定外労働時間			所定内労働時間数	出勤日数		
	時間数	前月比	前年比	時間数	前月比	前年比		日数	前月差	前年差
	時間	%	%	時間	%	%	時間	日	日	日
調査産業計	142.0	-6.4	-1.1	10.2	-3.7	-8.9	131.8	18.0	-1.2	-0.2
建設業	159.0	-9.8	2.2	15.6	-14.3	2.6	143.4	18.9	-1.8	0.3
製造業	144.5	-10.2	-3.8	11.9	-9.9	-20.1	132.6	17.3	-1.9	-0.4
電気・ガス熱供給・水道業	135.5	-7.9	-0.2	10.5	-10.3	-33.9	125.0	16.9	-1.3	0.3
情報通信業	162.9	-3.0	8.6	24.0	0.8	21.8	138.9	17.9	-0.7	0.6
運輸業、郵便業	173.0	-7.8	2.9	26.1	-0.7	23.2	146.9	20.0	-1.6	0.2
卸売業、小売業	130.8	-1.9	0.4	4.6	0.0	9.6	126.2	19.8	-0.6	-0.1
金融業、保険業	143.0	-3.6	0.4	8.3	-10.7	-10.7	134.7	18.6	-0.6	0.3
学術研究、専門・技術サービス業	144.5	-6.7	1.3	10.7	4.9	-2.7	133.8	17.8	-0.6	0.3
宿泊業、飲食サービス業	124.8	3.8	0.0	6.7	9.8	-10.7	118.1	17.6	0.4	-0.1
生活関連サービス、娯楽業	117.7	-0.6	-5.9	2.3	35.3	-11.5	115.4	17.5	-0.3	-1.1
教育、学習支援業	134.3	-0.7	0.8	2.7	0.0	-15.6	131.6	17.6	0.1	0.3
医療、福祉	144.7	-5.1	4.0	5.5	7.8	0.0	139.2	18.7	-0.9	0.6
複合サービス事業	151.5	3.4	4.2	6.2	10.8	16.9	145.3	19.2	0.1	0.8
サービス業 (他に分類されないもの)	128.9	-5.1	-7.7	9.8	8.9	-19.7	119.1	16.5	-1.1	-1.1

3 雇用の動き

(1) 事業所規模5人以上

5月の調査産業計における本月末推計常用労働者数は、前年比1.5%増の702,273人であった。常用労働者に占める「パートタイム労働者比率」は、前年差0.0ポイントの25.9%だった。

また、調査産業計における労働異動率は、「入職率」が、前年と比べ0.45ポイント増の2.14%、「離職率」が、前年と比べ0.25ポイント増の1.45%であった。

常用労働者数、パートタイム労働者比率及び労働異動率

産業名	常用労働者									
	本月末			パートタイム		入職率		離職率		前年差
	労働者数	前月比	前年比	労働者比率	前年差	前年差	前年差	前年差		
人	%	%	%	ポイント	%	ポイント	%	ポイント		
調査産業計	702,273	0.6	1.5	25.9	0.0	2.14	0.45	1.45	0.25	
建設業	33,551	5.3	4.2	7.8	4.3	6.22	5.69	0.97	-0.05	
製造業	218,525	0.0	1.3	15.5	0.8	1.15	0.08	1.11	0.39	
電気・ガス 熱供給・水道業	4,968	-0.2	55.1	7.5	2.4	0.10	0.10	0.40	-3.38	
情報通信業	10,318	1.8	3.9	5.3	-4.8	4.61	2.46	2.80	0.95	
運輸業、郵便業	43,701	0.6	0.3	8.2	0.2	1.34	0.72	0.73	0.10	
卸売業、小売業	113,609	0.9	0.6	48.1	1.0	2.30	0.76	1.37	0.15	
金融業、保険業	20,806	-1.0	4.3	15.1	0.3	0.57	0.36	1.51	0.82	
学術研究、専門・ 技術サービス業	13,449	1.4	2.1	9.9	-5.9	1.96	1.23	0.60	-0.88	
宿泊業、飲食 サービス業	37,648	0.2	-10.4	69.0	-1.7	1.91	-1.80	1.68	-0.21	
生活関連サー ビス、娯楽業	25,364	2.9	-0.9	62.9	12.9	4.11	1.36	1.21	-1.06	
教育、学習支援業	38,699	1.6	-0.5	15.5	-6.5	1.73	-1.16	0.18	0.01	
医療、福祉	81,838	0.2	5.5	25.6	1.4	1.01	0.53	0.81	-0.88	
複合サービス事業	5,210	2.0	3.1	21.8	11.6	3.79	3.15	1.90	1.66	
サービス業 (他に分類されないもの)	49,202	-0.2	4.9	22.0	-3.7	5.83	-0.41	6.03	3.18	

(2) 事業所規模30人以上

5月の調査産業計における本月末推計常用労働者数は、前年比2.1%増の438,464人であった。常用労働者に占める「パートタイム労働者比率」は、前年と比べ0.9ポイント減の22.0%だった。

また、調査産業計における労働異動率は、「入職率」が、前年と比べ0.19ポイント増の1.91%、「離職率」が、前年と比べ0.21ポイント増の1.50%であった。

常用労働者数、パートタイム労働者比率及び労働異動率

産業名	常用労働者									
	本月末			パートタイム		入職率		離職率		前年差
	労働者数	前月比	前年比	労働者比率	前年差	前年差	前年差	前年差		
人	%	%	%	ポイント	%	ポイント	%	ポイント		
調査産業計	438,464	0.4	2.1	22.0	-0.9	1.91	0.19	1.50	0.21	
建設業	10,257	2.6	2.0	3.4	-0.5	3.74	3.38	1.07	0.69	
製造業	170,901	0.2	2.0	12.8	1.0	1.07	0.30	0.88	0.07	
電気・ガス 熱供給・水道業	3,209	-0.4	0.1	5.6	0.5	0.16	0.16	0.62	-3.16	
情報通信業	8,182	2.3	4.8	2.0	-7.1	4.74	3.74	2.45	0.53	
運輸業、郵便業	29,063	0.4	2.3	10.5	-0.9	1.26	0.31	0.99	0.25	
卸売業、小売業	49,909	-0.3	-1.2	56.8	-2.0	1.49	-0.85	1.73	0.16	
金融業、保険業	9,541	-0.1	4.5	15.8	-0.4	0.60	0.14	0.66	0.01	
学術研究、専門・ 技術サービス業	7,262	0.5	1.2	12.1	-0.4	1.27	0.71	0.77	0.24	
宿泊業、飲食 サービス業	16,787	1.0	-6.4	53.5	-3.9	2.51	-2.37	1.46	-0.43	
生活関連サー ビス、娯楽業	12,439	1.2	-2.8	63.7	2.4	3.01	0.01	1.83	0.30	
教育、学習支援業	24,017	2.0	1.7	12.7	0.9	2.05	1.74	0.01	-0.01	
医療、福祉	55,307	0.2	6.9	17.9	-1.7	0.93	0.21	0.67	-1.04	
複合サービス事業	2,372	0.5	3.3	10.6	-0.7	0.80	0.36	0.42	0.42	
サービス業 (他に分類されないもの)	38,126	0.3	5.6	24.9	-3.9	7.10	-0.76	6.79	3.06	

第1-1表 産業及び性別常用労働者の1人平均月間現金給与額(5人以上)

平成23年5月分

産 業	計					男			女			
	現金給与総額	きま っ て支給する給与	所定内給与	超過労働給与	特別に支払われた給与	現金給与総額	きま っ て支給する給与	特別に支払われた給与	現金給与総額	きま っ て支給する給与	特別に支払われた給与	
	TL	調査産業計	251,379	249,357	232,707	16,650	2,022	310,724	307,906	2,818	172,778	171,810
C	鉱業、採石業、砂利採取業	x	x	x	x	x	x	x	x	x	x	x
D	建設業	273,101	273,050	260,673	12,377	51	286,045	286,015	30	202,471	202,308	163
E	製造業	278,519	276,439	252,790	23,649	2,080	325,933	323,410	2,523	158,913	157,950	963
F	電気・ガス・熱供給・水道業	404,317	404,317	373,820	30,497	0	411,555	411,555	0	320,724	320,724	0
G	情報通信業	377,764	377,510	338,226	39,284	254	406,996	406,684	312	250,236	250,236	0
H	運輸業、郵便業	283,846	282,260	240,818	41,442	1,586	300,926	299,169	1,757	154,637	154,348	289
I	卸売業、小売業	194,940	192,954	186,225	6,729	1,986	276,712	273,761	2,951	122,242	121,114	1,128
J	金融業・保険業	353,246	327,089	308,339	18,750	26,157	508,504	465,071	43,433	217,341	206,306	11,035
K	不動産業・物品賃貸業	x	x	x	x	x	x	x	x	x	x	x
L	学術研究、専門・技術サービス業	343,128	343,128	321,486	21,642	0	405,118	405,118	0	214,699	214,699	0
M	宿泊業、飲食サービス業	121,615	121,591	115,462	6,129	24	168,800	168,800	0	87,599	87,557	42
N	生活関連サービス、娯楽業	156,003	155,323	152,594	2,729	680	217,738	216,728	1,010	114,217	113,761	456
O	教育、学習支援業	325,712	325,704	322,772	2,932	8	358,395	358,372	23	306,263	306,263	0
P	医療、福祉	257,166	257,118	245,216	11,902	48	392,297	392,264	33	223,428	223,376	52
Q	複合サービス事業	263,565	254,148	245,805	8,343	9,417	325,431	311,189	14,242	188,442	184,883	3,559
R	サービス業(他に分類されないもの)	184,833	184,705	168,018	16,687	128	226,128	226,003	125	129,194	129,061	133
E09	食料品・たばこ	205,776	198,572	179,506	19,066	7,204	302,281	289,759	12,522	120,870	118,345	2,525
E11	繊維工業	174,622	174,622	170,505	4,117	0	274,674	274,674	0	130,843	130,843	0
E12	木材・木製品	295,905	280,649	267,440	13,209	15,256	306,668	289,987	16,681	208,164	204,530	3,634
E13	家具・装備品	256,449	256,449	229,222	27,227	0	301,027	301,027	0	161,553	161,553	0
E14	パルプ・紙	184,587	184,587	176,178	8,409	0	215,929	215,929	0	127,118	127,118	0
E15	印刷・関連連業	310,204	308,648	266,687	41,961	1,556	335,790	333,944	1,846	207,385	206,996	389
E16	化学、石油・石炭	349,602	349,602	301,614	47,988	0	375,805	375,805	0	246,259	246,259	0
E18	プラスチック製品	246,039	243,844	218,218	25,626	2,195	298,058	294,929	3,129	137,643	137,396	247
E19	ゴム製品	300,276	300,276	286,139	14,137	0	317,037	317,037	0	194,713	194,713	0
E21	窯業・土石製品	249,637	249,637	236,731	12,906	0	308,605	308,605	0	140,067	140,067	0
E22	鉄鋼業	310,330	307,068	264,745	42,323	3,262	322,805	319,368	3,437	207,343	205,530	1,813
E23	非鉄金属製造業	301,966	301,966	278,488	23,478	0	323,033	323,033	0	203,600	203,600	0
E24	金属製品製造業	284,502	284,451	272,018	12,433	51	304,783	304,767	16	215,195	215,027	168
E25	はん用機械器具	259,257	259,257	247,068	12,189	0	274,277	274,277	0	178,331	178,331	0
E26	生産用機械器具	254,367	254,313	233,967	20,346	54	295,700	295,623	77	152,955	152,955	0
E27	業務用機械器具	292,679	292,679	253,510	39,169	0	362,699	362,699	0	151,018	151,018	0
E28	電子・デバイス	342,422	342,332	304,580	37,752	90	386,064	385,951	113	197,860	197,846	14
E29	電気機械器具	314,553	309,408	294,345	15,063	5,145	353,257	347,440	5,817	179,191	176,397	2,794
E30	情報通信機械器具	278,982	278,382	244,293	34,089	600	359,466	358,802	664	123,779	123,301	478
E31	輸送用機械器具	293,566	293,075	270,147	22,928	491	318,446	317,886	560	186,677	186,480	197
E32	その他の製造業	242,666	242,666	222,967	19,699	0	283,054	283,054	0	138,752	138,752	0
I-1	卸売業	254,320	254,071	243,851	10,220	249	309,106	308,776	330	148,336	148,242	94
I-2	小売業	171,728	169,064	163,700	5,364	2,664	255,680	251,028	4,652	116,478	115,122	1,356
M75	宿泊業	206,364	206,269	196,534	9,735	95	231,803	231,803	0	170,781	170,553	228
MS	M一括分	92,647	92,647	87,751	4,896	0	134,187	134,187	0	68,996	68,996	0
N80	娯楽業	152,156	151,418	148,282	3,136	738	216,920	215,840	1,080	107,162	106,662	500
P83	医療業	316,012	316,012	297,716	18,296	0	525,977	525,977	0	265,238	265,238	0
PS	P一括分	189,540	189,436	184,882	4,554	104	246,790	246,721	69	174,723	174,610	113
R91	職業紹介・労働者派遣業	139,247	139,224	117,463	21,761	23	163,616	163,592	24	120,724	120,702	22
R92	その他の事業サービス業	170,119	169,709	157,595	12,114	410	200,319	199,943	376	119,979	119,511	468
RS	R一括分	319,570	319,570	309,243	10,327	0	330,786	330,786	0	250,308	250,308	0

(注)「E09」はE09と10を、「E16」はE16と17を、「E32」はE32と20を、「M一括分」はM76、77を、「P一括分」はP84、85を、「R一括分」はR88、89、90、93、94、95をまとめて算定したものである。

また、Xは対象事業所が僅少のため、秘密保持上公表を控えたものである。

第1-2表 産業及び性別常用労働者の1人平均月間現金給与額(30人以上)

#REF!

産 業	計					男			女		
	現金給与総額	きま っ て 支給する給与	所定内給与	超過労働給与	特別に支払 われた給与	現金給与総額	きま っ て 支給する給与	特別に支払 われた給与	現金給与総額	きま っ て 支給する給与	特別に支払 われた給与
TL 調査産業計	270,357	267,691	246,351	21,340	2,666	330,074	326,515	3,559	186,093	184,687	1,406
C 鉱業、採石業、砂利採取業	x	x	x	x	x	x	x	x	x	x	x
D 建設業	328,298	328,133	301,836	26,297	165	343,390	343,292	98	245,421	244,890	531
E 製造業	295,742	293,088	265,288	27,800	2,654	336,928	333,841	3,087	173,701	172,327	1,374
F 電気・ガス・熱供給・水道業	417,582	417,582	371,249	46,333	0	431,200	431,200	0	320,724	320,724	0
G 情報通信業	405,991	405,670	359,118	46,552	321	432,915	432,527	388	278,095	278,095	0
H 運輸業、郵便業	286,772	284,391	247,778	36,613	2,381	309,429	306,720	2,709	147,504	147,142	362
I 卸売業、小売業	183,370	179,770	172,262	7,508	3,600	274,208	268,399	5,809	123,765	121,614	2,151
J 金融業・保険業	422,628	379,748	359,677	20,071	42,880	579,760	522,072	57,688	248,378	221,919	26,459
K 不動産業・物品賃貸業	x	x	x	x	x	x	x	x	x	x	x
L 学術研究、専門・技術サービス業	387,547	387,547	356,517	31,030	0	437,648	437,648	0	207,215	207,215	0
M 宿泊業、飲食サービス業	152,822	152,768	143,052	9,716	54	200,094	200,094	0	112,936	112,836	100
N 生活関連サービス、娯楽業	151,471	151,471	148,722	2,749	0	230,290	230,290	0	108,061	108,061	0
O 教育、学習支援業	363,010	363,010	359,670	3,340	0	388,024	388,024	0	348,162	348,162	0
P 医療、福祉	281,731	281,731	265,059	16,672	0	431,763	431,763	0	235,731	235,731	0
Q 複合サービス事業	300,623	282,201	271,470	10,731	18,422	354,103	327,834	26,269	215,121	209,245	5,876
R サービス業(他に分類されないもの)	155,483	155,317	136,553	18,764	166	190,990	190,802	188	120,513	120,368	145
E09 食料品・たばこ	215,168	205,797	181,057	24,740	9,371	298,677	283,130	15,547	134,818	131,389	3,429
E11 繊維工業	194,373	194,373	189,187	5,186	0	259,375	259,375	0	148,977	148,977	0
E12 木材・木製品	333,432	292,572	258,719	33,853	40,860	354,634	308,364	46,270	203,102	195,501	7,601
E13 家具・装備品	x	x	x	x	x	x	x	x	x	x	x
E14 パルプ・紙	x	x	x	x	x	x	x	x	x	x	x
E15 印刷・同関連業	359,451	356,858	302,539	54,319	2,593	379,351	376,528	2,823	222,931	221,914	1,017
E16 化学、石油・石炭	354,900	354,900	306,793	48,107	0	374,738	374,738	0	267,513	267,513	0
E18 プラスチック製品	262,578	259,632	231,222	28,410	2,946	307,855	304,013	3,842	134,516	134,104	412
E19 ゴム製品	300,276	300,276	286,139	14,137	0	317,037	317,037	0	194,713	194,713	0
E21 窯業・土石製品	281,290	281,290	257,628	23,662	0	310,882	310,882	0	187,197	187,197	0
E22 鉄鋼業	353,377	349,245	295,777	53,468	4,132	363,021	358,711	4,310	265,471	262,961	2,510
E23 非鉄金属製造業	302,686	302,686	278,405	24,281	0	323,601	323,601	0	180,194	180,194	0
E24 金属製品製造業	283,584	283,584	266,856	16,728	0	300,580	300,580	0	224,491	224,491	0
E25 はん用機械器具	270,551	270,551	264,657	5,894	0	274,549	274,549	0	215,775	215,775	0
E26 生産用機械器具	246,576	246,576	224,503	22,073	0	295,497	295,497	0	135,105	135,105	0
E27 業務用機械器具	313,186	313,186	271,486	41,700	0	401,660	401,660	0	157,156	157,156	0
E28 電子・デバイス	361,476	361,378	320,433	40,945	98	391,565	391,448	117	233,343	233,324	19
E29 電気機械器具	325,313	319,502	303,243	16,259	5,811	360,647	354,193	6,454	191,091	187,724	3,367
E30 情報通信機械器具	308,277	307,590	268,568	39,022	687	363,577	362,896	681	155,306	154,602	704
E31 輸送用機械器具	302,743	302,197	277,184	25,013	546	323,654	323,046	608	200,999	200,756	243
E32 その他の製造業	234,260	234,260	213,622	20,638	0	303,486	303,486	0	128,551	128,551	0
I-1 卸売業	254,978	254,600	240,721	13,879	378	310,734	310,296	438	142,386	142,131	255
I-2 小売業	160,659	156,037	150,549	5,488	4,622	249,193	239,707	9,486	120,931	118,492	2,439
M75 宿泊業	215,710	215,586	202,918	12,668	124	249,706	249,706	0	172,796	172,516	280
MS 宿 一 括 分	103,250	103,250	95,860	7,390	0	142,448	142,448	0	79,373	79,373	0
N80 娯 楽 業	143,267	143,267	140,162	3,105	0	239,550	239,550	0	95,702	95,702	0
P83 医 療 業	337,608	337,608	314,636	22,972	0	533,349	533,349	0	275,813	275,813	0
PS P 一 括 分	196,637	196,637	189,560	7,077	0	267,948	267,948	0	175,744	175,744	0
R91 職業紹介・労働者派遣業	140,767	140,743	118,571	22,172	24	167,417	167,392	25	121,123	121,100	23
R92 その他の事業サービス業	149,812	149,278	137,046	12,232	534	177,104	176,573	531	112,947	112,409	538
RS R 一 括 分	313,326	313,326	299,660	13,666	0	338,122	338,122	0	181,616	181,616	0

(注)「E09」はE09と10を、「E16」はE16と17を、「E32」はE32と20を、「M一括分」はM76、77を、「P一括分」はP84、85を、「R一括分」はR88、89、90、93、94、95をまとめて算定したものである。
また、Xは対象事業所が僅少のため、秘密保持上公表を控えたものである。

第2-1表 産業及び性別常用労働者の1人平均月間出勤日数及び労働時間数(5人以上)

平成23年5月分

産 業	計				男				女			
	出勤日数	総労働時間	所定内労働時間	所定外労働時間	出勤日数	総労働時間	所定内労働時間	所定外労働時間	出勤日数	総労働時間	所定内労働時間	所定外労働時間
	TL 調査産業計	18.2	141.0	132.5	8.5	18.6	152.7	140.7	12.0	17.8	125.4	121.6
C 鉱業、採石業、砂利採取業	x	x	x	x	x	x	x	x	x	x	x	x
D 建設業	19.7	158.2	148.0	10.2	19.6	158.9	147.8	11.1	20.0	154.0	148.9	5.1
E 製造業	17.5	143.1	132.6	10.5	17.7	150.2	137.7	12.5	17.0	125.1	119.6	5.5
F 電気・ガス・熱供給・水道業	17.3	139.1	130.8	8.3	17.3	139.4	131.1	8.3	17.4	136.5	128.0	8.5
G 情報通信業	18.1	159.5	139.3	20.2	18.3	165.6	143.5	22.1	17.1	133.1	121.2	11.9
H 運輸業、郵便業	20.5	186.5	158.6	27.9	20.7	193.3	162.9	30.4	18.5	135.1	126.5	8.6
I 卸売業、小売業	19.2	135.1	131.0	4.1	19.6	149.1	142.6	6.5	18.9	122.5	120.7	1.8
J 金融業・保険業	18.4	141.5	133.1	8.4	18.9	151.3	141.4	9.9	18.0	132.9	125.8	7.1
K 不動産業・物品賃貸業	x	x	x	x	x	x	x	x	x	x	x	x
L 学術研究、専門・技術サービス業	18.3	147.4	138.4	9.0	18.2	150.0	139.3	10.7	18.5	141.9	136.5	5.4
M 宿泊業、飲食サービス業	16.6	108.0	104.8	3.2	18.2	131.4	126.2	5.2	15.5	91.2	89.4	1.8
N 生活関連サービス、娯楽業	18.7	119.8	117.8	2.0	19.9	138.5	136.6	1.9	17.9	107.1	105.0	2.1
O 教育、学習支援業	17.9	132.4	129.7	2.7	17.4	129.0	124.9	4.1	18.1	134.4	132.5	1.9
P 医療、福祉	18.7	139.6	135.5	4.1	19.1	153.8	146.9	6.9	18.5	136.1	132.7	3.4
Q 複合サービス事業	18.0	140.4	135.4	5.0	18.8	150.8	145.1	5.7	17.1	127.7	123.7	4.0
R サービス業(他に分類されないもの)	17.2	132.9	124.3	8.6	17.7	140.7	131.4	9.3	16.6	122.3	114.7	7.6
E09 食料品・たばこ	18.2	138.1	125.7	12.4	18.8	157.6	139.3	18.3	17.6	120.9	113.7	7.2
E11 繊維工業	17.9	139.4	136.0	3.4	18.9	148.7	146.5	2.2	17.5	135.3	131.4	3.9
E12 木材・木製品	17.9	148.3	144.0	4.3	17.9	149.1	144.5	4.6	17.6	142.6	140.3	2.3
E13 家具・装備品	18.2	151.1	134.3	16.8	19.1	165.1	143.6	21.5	16.4	121.2	114.5	6.7
E14 ハルブ・紙	18.0	138.1	133.3	4.8	18.7	155.7	149.0	6.7	16.5	105.8	104.4	1.4
E15 印刷・関連業	19.6	172.7	150.1	22.6	19.6	174.6	150.4	24.2	19.7	164.8	148.8	16.0
E16 化学、石油・石炭	18.7	156.2	139.3	16.9	19.0	161.0	141.9	19.1	17.6	137.3	129.2	8.1
E18 プラスチック製品	18.4	149.8	137.4	12.4	19.0	158.9	144.9	14.0	17.0	130.8	121.7	9.1
E19 ゴム製品	15.8	133.0	127.9	5.1	15.6	131.4	126.5	4.9	17.2	143.4	137.0	6.4
E21 窯業・土石製品	19.6	150.6	144.8	5.8	19.7	157.2	149.6	7.6	19.3	138.3	135.8	2.5
E22 鉄鋼業	17.7	161.5	145.2	16.3	17.9	165.9	148.3	17.6	15.8	125.8	119.8	6.0
E23 非鉄金属製造業	18.4	152.0	140.8	11.2	18.6	155.1	142.9	12.2	17.7	137.0	130.7	6.3
E24 金属製品製造業	19.0	154.4	146.6	7.8	19.3	158.6	149.6	9.0	18.0	140.7	136.6	4.1
E25 はん用機械器具	17.1	140.8	133.5	7.3	16.8	139.8	131.8	8.0	19.2	146.6	142.7	3.9
E26 生産用機械器具	18.2	141.1	128.5	12.6	18.7	153.5	136.5	17.0	17.0	110.7	108.7	2.0
E27 業務用機械器具	17.8	156.7	138.1	18.6	18.3	171.4	148.3	23.1	16.8	127.0	117.5	9.5
E28 電子・デバイス	16.7	145.3	131.8	13.5	16.8	151.8	136.0	15.8	16.0	123.7	118.1	5.6
E29 電気機械器具	16.4	131.9	125.3	6.6	16.6	136.9	129.2	7.7	15.8	114.2	111.5	2.7
E30 情報通信機械器具	17.9	150.0	133.8	16.2	18.8	168.5	146.8	21.7	16.1	114.5	108.8	5.7
E31 輸送用機械器具	16.2	134.7	127.8	6.9	16.3	137.2	129.2	8.0	15.9	123.9	121.9	2.0
E32 その他の製造業	19.1	156.8	144.0	12.8	19.7	165.0	151.9	13.1	17.7	135.9	123.8	12.1
I-1 卸売業	18.1	141.7	136.3	5.4	18.4	148.1	141.9	6.2	17.6	129.4	125.4	4.0
I-2 小売業	19.6	132.5	129.0	3.5	20.4	149.9	143.1	6.8	19.1	121.0	119.6	1.4
M75 宿泊業	19.5	158.7	149.0	9.7	20.4	172.1	159.8	12.3	18.2	140.1	134.0	6.1
MS M 一括分	15.6	90.7	89.7	1.0	17.0	109.1	107.8	1.3	14.9	80.2	79.4	0.8
N80 娯楽業	17.9	112.7	109.9	2.8	20.3	142.3	139.5	2.8	16.2	92.2	89.4	2.8
P83 医療業	19.3	145.7	139.4	6.3	19.6	163.6	152.5	11.1	19.2	141.4	136.2	5.2
PS P 一括分	17.9	132.7	131.1	1.6	18.5	143.2	140.9	2.3	17.8	129.9	128.5	1.4
R91 職業紹介・労働者派遣業	16.3	131.0	120.2	10.8	16.2	137.0	124.7	12.3	16.4	126.5	116.8	9.7
R92 その他の事業サービス業	16.4	120.9	113.1	7.8	16.4	130.5	120.2	10.3	16.5	105.0	101.4	3.6
RS R 一括分	20.5	154.0	149.9	4.1	20.8	155.7	151.1	4.6	19.0	143.9	142.6	1.3

(注)第1表の(注)参照。

第2-2表 産業及び性別常用労働者の1人平均月間出勤日数及び労働時間数(30人以上)

平成23年5月分

産 業	計				男				女			
	出勤日数	総実労働時間	所定内労働時間	所定外労働時間	出勤日数	総実労働時間	所定内労働時間	所定外労働時間	出勤日数	総実労働時間	所定内労働時間	所定外労働時間
TL 調査産業計	18.0	142.0	131.8	10.2	18.1	152.3	138.4	13.9	17.8	127.4	122.5	4.9
C 鉱業、採石業、砂利採取業	x	x	x	x	x	x	x	x	x	x	x	x
D 建設業	18.9	159.0	143.4	15.6	18.8	160.1	143.7	16.4	18.9	153.4	142.2	11.2
E 製造業	17.3	144.5	132.6	11.9	17.4	150.1	136.4	13.7	16.9	127.9	121.5	6.4
F 電気・ガス・熱供給・水道業	16.9	135.5	125.0	10.5	16.8	135.4	124.6	10.8	17.4	136.5	128.0	8.5
G 情報通信業	17.9	162.9	138.9	24.0	18.1	167.3	141.5	25.8	16.9	141.3	126.1	15.2
H 運輸業、郵便業	20.0	173.0	146.9	26.1	20.3	180.1	151.3	28.8	17.9	130.2	120.2	10.0
I 卸売業、小売業	19.8	130.8	126.2	4.6	20.4	152.5	144.0	8.5	19.4	116.6	114.6	2.0
J 金融業・保険業	18.6	143.0	134.7	8.3	19.1	152.2	142.6	9.6	18.0	132.9	126.0	6.9
K 不動産業・物品賃貸業	x	x	x	x	x	x	x	x	x	x	x	x
L 学術研究、専門・技術サービス業	17.8	144.5	133.8	10.7	18.0	149.8	136.9	12.9	17.3	125.4	122.6	2.8
M 宿泊業、飲食サービス業	17.6	124.8	118.1	6.7	18.8	146.0	136.0	10.0	16.5	106.8	103.0	3.8
N 生活関連サービス、娯楽業	17.5	117.7	115.4	2.3	19.8	147.9	145.2	2.7	16.3	100.9	98.9	2.0
O 教育、学習支援業	17.6	134.3	131.6	2.7	16.7	129.8	126.2	3.6	18.0	136.9	134.8	2.1
P 医療、福祉	18.7	144.7	139.2	5.5	19.0	157.6	149.0	8.6	18.5	140.6	136.1	4.5
Q 複合サービス事業	19.2	151.5	145.3	6.2	19.3	153.8	147.1	6.7	19.0	148.1	142.5	5.6
R サービス業(他に分類されないもの)	16.5	128.9	119.1	9.8	16.6	136.4	124.8	11.6	16.5	121.6	113.6	8.0
E09 食料品・たばこ	18.2	144.3	128.2	16.1	19.0	163.5	140.7	22.8	17.5	125.9	116.2	9.7
E11 繊維工業	18.9	146.2	143.4	2.8	18.4	146.1	142.3	3.8	19.2	146.4	144.2	2.2
E12 木材・木製品	16.1	141.3	130.6	10.7	16.1	142.8	131.1	11.7	16.1	132.3	127.6	4.7
E13 家具・装備品	x	x	x	x	x	x	x	x	x	x	x	x
E14 パルプ・紙	x	x	x	x	x	x	x	x	x	x	x	x
E15 印刷・同関連業	19.1	178.3	150.2	28.1	19.1	179.3	150.5	28.8	18.8	171.3	148.1	23.2
E16 化学、石油・石炭	18.9	157.7	141.0	16.7	19.1	161.2	142.7	18.5	17.8	142.9	133.7	9.2
E18 プラスチック製品	18.4	150.5	138.2	12.3	19.0	160.8	145.7	15.1	16.7	121.4	117.2	4.2
E19 ゴム製品	15.8	133.0	127.9	5.1	15.6	131.4	126.5	4.9	17.2	143.4	137.0	6.4
E21 窯業・土石製品	19.6	156.8	146.8	10.0	19.6	159.2	148.4	10.8	19.3	149.4	141.8	7.6
E22 鉄鋼業	19.1	180.4	159.9	20.5	19.2	183.3	161.4	21.9	18.3	153.7	145.5	8.2
E23 非鉄金属製造業	18.3	153.0	141.6	11.4	18.5	155.9	143.6	12.3	17.3	135.8	129.8	6.0
E24 金属製品製造業	18.5	156.0	146.0	10.0	18.5	157.9	146.8	11.1	18.3	149.4	143.5	5.9
E25 はん用機械器具	15.2	128.3	125.4	2.9	15.1	128.3	125.4	2.9	16.5	129.9	125.9	4.0
E26 生産用機械器具	17.7	135.4	122.8	12.6	18.4	151.2	133.5	17.7	16.1	99.4	98.3	1.1
E27 業務用機械器具	17.6	157.6	137.5	20.1	17.9	173.6	148.2	25.4	16.9	129.2	118.5	10.7
E28 電子・デバイス	16.7	148.2	133.7	14.5	16.8	152.0	135.7	16.3	16.2	132.3	125.3	7.0
E29 電気機械器具	16.2	131.8	124.8	7.0	16.4	135.5	127.4	8.1	15.7	117.7	114.9	2.8
E30 情報通信機械器具	18.4	160.2	141.7	18.5	18.8	169.7	147.5	22.2	17.2	133.9	125.6	8.3
E31 輸送用機械器具	16.3	136.6	129.2	7.4	16.3	138.2	129.7	8.5	16.2	128.8	126.5	2.3
E32 その他の製造業	16.9	140.1	125.9	14.2	16.9	147.9	133.8	14.1	16.9	128.2	113.8	14.4
I-1 卸売業	18.9	145.8	137.5	8.3	19.2	155.6	145.8	9.8	18.4	126.0	120.7	5.3
I-2 小売業	20.1	126.1	122.7	3.4	21.3	150.2	142.7	7.5	19.6	115.2	113.7	1.5
M75 宿泊業	19.1	163.1	150.5	12.6	20.0	177.8	161.1	16.7	18.0	144.6	137.1	7.5
MS M一括分	16.3	94.6	92.6	2.0	17.4	109.0	106.7	2.3	15.6	85.7	83.9	1.8
N80 娯楽業	16.2	106.4	103.0	3.4	20.9	160.1	155.5	4.6	13.9	79.7	77.0	2.7
P83 医療業	19.1	151.2	143.6	7.6	19.6	166.1	154.4	11.7	19.0	146.5	140.2	6.3
PS P一括分	17.9	134.5	132.4	2.1	18.1	143.7	140.2	3.5	17.9	131.8	130.1	1.7
R91 職業紹介・労働者派遣業	16.4	131.8	120.8	11.0	16.3	138.7	126.1	12.6	16.4	126.8	117.0	9.8
R92 その他の事業サービス業	16.2	117.0	108.7	8.3	16.0	126.0	113.6	12.4	16.5	104.9	102.0	2.9
RS R一括分	19.6	150.2	145.5	4.7	19.9	154.2	149.0	5.2	18.1	128.9	126.7	2.2

(注)第1表の(注)参照。

第3-1表(1) 産業及び性別常用労働者の月末及び増加減少推計労働者数(5人以上)
並びにパートタイム労働者数及びパートタイム労働者比率(計)

平成23年5月分

産 業	前調査期間 末 常 用 労働者数	増 加 常 用 労働者数	減 少 常 用 労働者数	本調査期間 末 常 用 労働者数	パートタイム労働者数	
					うちパートタイム 労働者数	パートタイム 労働者比率
TL 調査産業計	697,475	14,924	10,126	702,273	181,768	25.9
C 鉱業、採石業、砂利採取業	x	x	x	x	x	x
D 建設業	31,875	1,984	308	33,551	2,615	7.8
E 製造業	218,436	2,507	2,418	218,525	33,768	15.5
F 電気・ガス・熱供給・水道業	4,983	5	20	4,968	374	7.5
G 情報通信業	10,135	467	284	10,318	546	5.3
H 運輸業、郵便業	43,437	581	317	43,701	3,602	8.2
I 卸売業、小売業	112,565	2,587	1,543	113,609	54,632	48.1
J 金融業、保険業	21,005	119	318	20,806	3,149	15.1
K 不動産業・物品賃貸業	x	x	x	x	x	x
L 学術研究、専門・技術サービス業	13,269	260	80	13,449	1,326	9.9
M 宿泊業、飲食サービス業	37,562	716	630	37,648	25,979	69.0
N 生活関連サービス、娯楽業	24,650	1,012	298	25,364	15,960	62.9
O 教育、学習支援業	38,107	659	67	38,699	6,013	15.5
P 医療、福祉	81,676	826	664	81,838	20,953	25.6
Q 複合サービス事業	5,113	194	97	5,210	1,137	21.8
R サービス業(他に分類されないもの)	49,301	2,874	2,973	49,202	10,823	22.0
E09 食料品・たばこ	28,575	650	695	28,530	13,640	47.8
E11 繊維工業	5,210	71	244	5,037	1,039	20.6
E12 木材・木製品	3,464	5	23	3,446	19	0.6
E13 家具・装備品	2,585	3	45	2,543	517	20.3
E14 パルプ・紙	2,710	3	8	2,705	750	27.7
E15 印刷・関連連業	3,535	5	39	3,501	266	7.6
E16 化学、石油・石炭	9,197	32	79	9,150	824	9.0
E18 プラスチック製品	13,330	146	79	13,397	2,784	20.8
E19 ゴム製品	1,296	8	2	1,302	82	6.3
E21 窯業・土石製品	3,707	0	0	3,707	433	11.7
E22 鉄鋼業	3,466	13	13	3,466	233	6.7
E23 非鉄金属製造業	3,033	4	4	3,033	226	7.5
E24 金属製品製造業	14,212	11	187	14,036	831	5.9
E25 はん用機械器具	4,629	39	3	4,665	388	8.3
E26 生産用機械器具	10,205	26	98	10,133	2,199	21.7
E27 業務用機械器具	9,356	158	48	9,466	1,511	16.0
E28 電子・デバイス	16,957	237	182	17,012	1,063	6.2
E29 電気機械器具	23,017	99	107	23,009	2,240	9.7
E30 情報通信機械器具	7,351	418	74	7,695	2,230	29.0
E31 輸送用機械器具	49,360	470	371	49,459	1,734	3.5
E32 その他の製造業	3,241	109	117	3,233	759	23.5
I-1 卸売業	31,631	560	260	31,931	7,817	24.5
I-2 小売業	80,934	2,027	1,283	81,678	46,815	57.3
M75 宿泊業	9,713	228	495	9,446	2,026	21.4
MS M一括分	27,849	488	135	28,202	23,953	84.9
N80 娯楽業	14,420	440	158	14,702	8,998	61.2
P83 医療業	43,643	515	368	43,790	7,993	18.3
PS P一括分	38,033	311	296	38,048	12,960	34.1
R91 職業紹介・労働者派遣業	25,194	2,279	2,250	25,223	5,193	20.6
R92 その他の事業サービス業	14,022	478	549	13,951	5,148	36.9
RS R一括分	10,085	117	174	10,028	482	4.8

(注)第1表の(注)参照。

第3-1表(2) 産業及び性別常用労働者の月末及び増加減少推計労働者数(5人以上)
並びにパートタイム労働者数及びパートタイム労働者比率(男)

平成23年5月分

産 業	前調査期間 末 常 用 労働者数	増 加 常 用 労働者数	減 少 常 用 労働者数	本調査期間 末 常 用 労働者数	パートタイム労働者数	
					うちパートタイム 労働者数	パートタイム 労働者比率
TL 調査産業計	397,635	7,614	5,308	399,941	42,505	10.6
C 鉱業、採石業、砂利採取業	x	x	x	x	x	x
D 建設業	26,913	1,623	156	28,380	1,784	6.3
E 製造業	156,216	1,640	1,155	156,701	7,180	4.6
F 電気・ガス・熱供給・水道業	4,589	0	20	4,569	364	8.0
G 情報通信業	8,250	363	224	8,389	170	2.0
H 運輸業、郵便業	38,354	512	256	38,610	1,496	3.9
I 卸売業、小売業	53,071	1,131	829	53,373	11,825	22.2
J 金融業、保険業	9,786	47	103	9,730	68	0.7
K 不動産業・物品賃貸業	x	x	x	x	x	x
L 学術研究、専門・技術サービス業	9,001	58	40	9,019	235	2.6
M 宿泊業、飲食サービス業	15,820	275	408	15,687	7,766	49.5
N 生活関連サービス、娯楽業	10,018	199	47	10,170	4,361	42.9
O 教育、学習支援業	14,144	370	2	14,512	2,245	15.5
P 医療、福祉	16,299	110	40	16,369	1,449	8.9
Q 複合サービス事業	2,800	92	31	2,861	176	6.2
R サービス業(他に分類されないもの)	28,633	1,169	1,895	27,907	3,160	11.3
E09 食料品・たばこ	13,367	240	247	13,360	2,897	21.7
E11 繊維工業	1,561	0	3	1,558	29	1.9
E12 木材・木製品	3,086	5	22	3,069	0	0.0
E13 家具・装備品	1,743	3	0	1,746	215	12.3
E14 パルプ・紙	1,756	0	8	1,748	125	7.2
E15 印刷・関連連業	2,818	0	2	2,816	176	6.3
E16 化学、石油・石炭	7,334	32	64	7,302	366	5.0
E18 プラスチック製品	9,026	18	10	9,034	552	6.1
E19 ゴム製品	1,118	8	2	1,124	65	5.8
E21 窯業・土石製品	2,410	0	0	2,410	57	2.4
E22 鉄鋼業	3,093	10	13	3,090	153	5.0
E23 非鉄金属製造業	2,498	4	4	2,498	61	2.4
E24 金属製品製造業	10,924	11	6	10,929	308	2.8
E25 はん用機械器具	3,901	39	2	3,938	108	2.7
E26 生産用機械器具	7,260	26	97	7,189	725	10.1
E27 業務用機械器具	6,246	108	4	6,350	269	4.2
E28 電子・デバイス	13,015	181	119	13,077	147	1.1
E29 電気機械器具	17,892	94	86	17,900	476	2.7
E30 情報通信機械器具	4,805	347	49	5,103	234	4.6
E31 輸送用機械器具	40,027	448	341	40,134	94	0.2
E32 その他の製造業	2,336	66	76	2,326	123	5.3
I-1 卸売業	20,838	482	256	21,064	2,506	11.9
I-2 小売業	32,233	649	573	32,309	9,319	28.8
M75 宿泊業	5,673	99	273	5,499	758	13.8
MS M一括分	10,147	176	135	10,188	7,008	68.8
N80 娯楽業	5,932	91	17	6,006	2,420	40.3
P83 医療業	8,523	20	40	8,503	303	3.6
PS P一括分	7,776	90	0	7,866	1,146	14.6
R91 職業紹介・労働者派遣業	11,176	886	1,466	10,596	482	4.5
R92 その他の事業サービス業	8,744	225	255	8,714	2,400	27.5
RS R一括分	8,713	58	174	8,597	278	3.2

(注)第1表の(注)参照。

第3-1表(3) 産業及び性別常用労働者の月末及び増加減少推計労働者数(5人以上)並びにパートタイム労働者数及びパートタイム労働者比率(女)

平成23年5月分

産 業	前調査期間 末常用 労働者数	増 加 常 用 労働者数	減 少 常 用 労働者数	本調査期間 末常用 労働者数	パートタイム労働者	
					うちパートタイム 労働者数	パートタイム 労働者比率
TL 調査産業計	299,840	7,310	4,818	302,332	139,263	46.1
C 鉱業、採石業、砂利採取業	x	x	x	x	x	x
D 建設業	4,962	361	152	5,171	831	16.1
E 製造業	62,220	867	1,263	61,824	26,588	43.0
F 電気・ガス・熱供給・水道業	394	5	0	399	10	2.5
G 情報通信業	1,885	104	60	1,929	376	19.5
H 運輸業、郵便業	5,083	69	61	5,091	2,106	41.4
I 卸売業、小売業	59,494	1,456	714	60,236	42,807	71.1
J 金融業、保険業	11,219	72	215	11,076	3,081	27.8
K 不動産業・物品賃貸業	x	x	x	x	x	x
L 学術研究、専門・技術サービス業	4,268	202	40	4,430	1,091	24.6
M 宿泊業、飲食サービス業	21,742	441	222	21,961	18,213	82.9
N 生活関連サービス、娯楽業	14,632	813	251	15,194	11,599	76.3
O 教育、学習支援業	23,963	289	65	24,187	3,768	15.6
P 医療、福祉	65,377	716	624	65,469	19,504	29.8
Q 複合サービス事業	2,313	102	66	2,349	961	40.9
R サービス業(他に分類されないもの)	20,668	1,705	1,078	21,295	7,663	36.0
E09 食料品・たばこ	15,208	410	448	15,170	10,743	70.8
E11 繊維工業	3,649	71	241	3,479	1,010	29.0
E12 木材・木製品	378	0	1	377	19	5.0
E13 家具・装備品	842	0	45	797	302	37.9
E14 パルプ・紙	954	3	0	957	625	65.3
E15 印刷・同関連業	717	5	37	685	90	13.1
E16 化学、石油・石炭	1,863	0	15	1,848	458	24.8
E18 プラスチック製品	4,304	128	69	4,363	2,232	51.2
E19 ゴム製品	178	0	0	178	17	9.6
E21 窯業・土石製品	1,297	0	0	1,297	376	29.0
E22 鉄鋼業	373	3	0	376	80	21.3
E23 非鉄金属製造業	535	0	0	535	165	30.8
E24 金属製品製造業	3,288	0	181	3,107	523	16.8
E25 はん用機械器具	728	0	1	727	280	38.5
E26 生産用機械器具	2,945	0	1	2,944	1,474	50.1
E27 業務用機械器具	3,110	50	44	3,116	1,242	39.9
E28 電子・デバイス	3,942	56	63	3,935	916	23.3
E29 電気機械器具	5,125	5	21	5,109	1,764	34.5
E30 情報通信機械器具	2,546	71	25	2,592	1,996	77.0
E31 輸送用機械器具	9,333	22	30	9,325	1,640	17.6
E32 その他の製造業	905	43	41	907	636	70.1
I-1 卸売業	10,793	78	4	10,867	5,311	48.9
I-2 小売業	48,701	1,378	710	49,369	37,496	76.0
M75 宿泊業	4,040	129	222	3,947	1,268	32.1
MS M 一括分	17,702	312	0	18,014	16,945	94.1
N80 娯楽業	8,488	349	141	8,696	6,578	75.6
P83 医療業	35,120	495	328	35,287	7,690	21.8
PS P 一括分	30,257	221	296	30,182	11,814	39.1
R91 職業紹介・労働者派遣業	14,018	1,393	784	14,627	4,711	32.2
R92 その他の事業サービス業	5,278	253	294	5,237	2,748	52.5
RS R 一括分	1,372	59	0	1,431	204	14.3

(注)第1表の(注)参照。

第3-2表(1) 産業及び性別常用労働者の月末及び増加減少推計労働者数(30人以上)並びにパートタイム労働者数及びパートタイム労働者比率(計)

平成23年5月分

産 業	前調査期間 末常用 労働者数	増 加 常 用 労働者数	減 少 常 用 労働者数	本調査期間 末常用 労働者数	パートタイム労働者	
					うちパートタイム 労働者数	パートタイム 労働者比率
TL 調査産業計	436,650	8,357	6,543	438,464	96,299	22.0
C 鉱業、採石業、砂利採取業	x	x	x	x	x	x
D 建設業	9,990	374	107	10,257	346	3.4
E 製造業	170,587	1,823	1,509	170,901	21,861	12.8
F 電気・ガス・熱供給・水道業	3,224	5	20	3,209	181	5.6
G 情報通信業	7,999	379	196	8,182	164	2.0
H 運輸業、郵便業	28,984	366	287	29,063	3,043	10.5
I 卸売業、小売業	50,028	745	864	49,909	28,342	56.8
J 金融業、保険業	9,547	57	63	9,541	1,503	15.8
K 不動産業・物品賃貸業	x	x	x	x	x	x
L 学術研究、専門・技術サービス業	7,226	92	56	7,262	877	12.1
M 宿泊業、飲食サービス業	16,613	417	243	16,787	8,985	53.5
N 生活関連サービス、娯楽業	12,294	370	225	12,439	7,928	63.7
O 教育、学習支援業	23,536	483	2	24,017	3,045	12.7
P 医療、福祉	55,160	515	368	55,307	9,916	17.9
Q 複合サービス事業	2,363	19	10	2,372	251	10.6
R サービス業(他に分類されないもの)	38,006	2,699	2,579	38,126	9,492	24.9
E09 食料品・たばこ	22,013	245	371	21,887	10,197	46.6
E11 繊維工業	1,935	22	18	1,939	451	23.3
E12 木材・木製品	1,299	5	23	1,281	19	1.5
E13 家具・装備品	x	x	x	x	x	x
E14 パルプ・紙	x	x	x	x	x	x
E15 印刷・同関連業	2,109	5	2	2,112	118	5.6
E16 化学、石油・石炭	8,707	32	79	8,660	633	7.3
E18 プラスチック製品	9,941	36	10	9,967	1,463	14.7
E19 ゴム製品	1,296	8	2	1,302	82	6.3
E21 窯業・土石製品	1,722	0	0	1,722	166	9.6
E22 鉄鋼業	2,736	13	13	2,736	59	2.2
E23 非鉄金属製造業	2,722	4	4	2,722	226	8.3
E24 金属製品製造業	7,907	11	17	7,901	367	4.6
E25 はん用機械器具	2,610	1	3	2,608	40	1.5
E26 生産用機械器具	6,913	0	79	6,834	1,982	29.0
E27 業務用機械器具	7,508	121	48	7,581	1,026	13.5
E28 電子・デバイス	15,593	218	163	15,648	229	1.5
E29 電気機械器具	20,379	99	107	20,371	1,620	8.0
E30 情報通信機械器具	6,400	418	74	6,744	1,343	19.9
E31 輸送用機械器具	44,405	470	371	44,504	581	1.3
E32 その他の製造業	1,922	109	117	1,914	759	39.7
I-1 卸売業	12,020	114	90	12,044	2,947	24.5
I-2 小売業	38,008	631	774	37,865	25,395	67.1
M75 宿泊業	7,398	100	173	7,325	1,318	18.0
MS M 一括分	9,215	317	70	9,462	7,667	81.0
N80 娯楽業	7,769	34	112	7,691	4,791	62.3
P83 医療業	33,267	515	368	33,414	4,087	12.2
PS P 一括分	21,893	0	0	21,893	5,829	26.6
R91 職業紹介・労働者派遣業	24,613	2,279	2,250	24,642	4,806	19.5
R92 その他の事業サービス業	10,696	420	300	10,816	4,583	42.4
RS R 一括分	2,697	0	29	2,668	103	3.9

(注)第1表の(注)参照。

第3-2表(2) 産業及び性別常用労働者の月末及び増加減少推計労働者数(30人以上)並びにパートタイム労働者数及びパートタイム労働者比率(男)

平成23年5月分

産 業	前調査期間 末常用 労働者数	増 加 常 用 労働者数	減 少 常 用 労働者数	本調査期間 末常用 労働者数	パートタイム労働者	
					うちパートタイム 労働者数	パートタイム 労働者比率
TL 調査産業計	255,817	4,254	3,735	256,336	20,442	8.0
C 鉱業,採石業,砂利採取業	x	x	x	x	x	x
D 建設業	8,467	286	92	8,661	283	3.3
E 製造業	127,460	1,439	1,036	127,863	5,317	4.2
F 電気・ガス・熱供給・水道業	2,830	0	20	2,810	171	6.1
G 情報通信業	6,614	304	165	6,753	82	1.2
H 運輸業,郵便業	24,927	297	226	24,998	1,157	4.6
I 卸売業,小売業	19,847	194	293	19,748	4,529	22.9
J 金融業,保険業	5,009	47	28	5,028	68	1.4
K 不動産業・物品賃貸業	x	x	x	x	x	x
L 学術研究,専門・技術サービス業	5,660	58	40	5,678	235	4.1
M 宿泊業,飲食サービス業	7,612	211	150	7,673	2,623	34.2
N 生活関連サービス,娯楽業	4,382	67	47	4,402	1,614	36.7
O 教育,学習支援業	8,728	259	2	8,985	989	11.0
P 医療,福祉	12,971	20	40	12,951	831	6.4
Q 複合サービス事業	1,447	19	0	1,466	116	7.9
R サービス業(他に分類されないもの)	19,156	1,053	1,589	18,620	2,329	12.5
E09 食料品・たばこ	10,767	159	166	10,760	2,442	22.7
E11 繊維工業	798	0	3	795	29	3.6
E12 木材・木製品	1,118	5	22	1,101	0	0.0
E13 家具・装備品	x	x	x	x	x	x
E14 パルプ・紙	x	x	x	x	x	x
E15 印刷・同関連業	1,843	0	2	1,841	65	3.5
E16 化学,石油・石炭	7,093	32	64	7,061	366	5.2
E18 プラスチック製品	7,350	18	10	7,358	60	0.8
E19 ゴム製品	1,118	8	2	1,124	65	5.8
E21 窯業・土石製品	1,310	0	0	1,310	57	4.4
E22 鉄鋼業	2,467	10	13	2,464	49	2.0
E23 非鉄金属製造業	2,325	4	4	2,325	61	2.6
E24 金属製品製造業	6,136	11	6	6,141	308	5.0
E25 はん用機械器具	2,432	1	2	2,431	14	0.6
E26 生産用機械器具	4,816	0	78	4,738	682	14.4
E27 業務用機械器具	4,781	71	4	4,848	49	1.0
E28 電子・デバイス	12,619	162	100	12,681	75	0.6
E29 電気機械器具	16,125	94	86	16,133	457	2.8
E30 情報通信機械器具	4,678	347	49	4,976	171	3.4
E31 輸送用機械器具	36,822	448	341	36,929	94	0.3
E32 その他の製造業	1,164	66	76	1,154	123	10.7
I-1 卸売業	8,072	36	86	8,022	627	7.8
I-2 小売業	11,775	158	207	11,726	3,902	33.3
M75 宿泊業	4,130	35	80	4,085	372	9.1
MS M一括分	3,482	176	70	3,588	2,251	62.7
N80 娯楽業	2,561	7	17	2,551	682	26.7
P83 医療業	8,010	20	40	7,990	227	2.8
PS P一括分	4,961	0	0	4,961	604	12.2
R91 職業紹介・労働者派遣業	10,740	886	1,466	10,160	192	1.9
R92 その他の事業サービス業	6,144	167	94	6,217	2,137	34.4
RS R一括分	2,272	0	29	2,243	0	0.0

(注)第1表の(注)参照。

第3-2表(3) 産業及び性別常用労働者の月末及び増加減少推計労働者数(30人以上)並びにパートタイム労働者数及びパートタイム労働者比率(女)

平成23年5月分

産 業	前調査期間 末常用 労働者数	増 加 常 用 労働者数	減 少 常 用 労働者数	本調査期間 末常用 労働者数	パートタイム労働者	
					うちパートタイム 労働者数	パートタイム 労働者比率
TL 調査産業計	180,833	4,103	2,808	182,128	75,857	41.7
C 鉱業,採石業,砂利採取業	x	x	x	x	x	x
D 建設業	1,523	88	15	1,596	63	3.9
E 製造業	43,127	384	473	43,038	16,544	38.4
F 電気・ガス・熱供給・水道業	394	5	0	399	10	2.5
G 情報通信業	1,385	75	31	1,429	82	5.7
H 運輸業,郵便業	4,057	69	61	4,065	1,886	46.4
I 卸売業,小売業	30,181	551	571	30,161	23,813	79.0
J 金融業,保険業	4,538	10	35	4,513	1,435	31.8
K 不動産業・物品賃貸業	x	x	x	x	x	x
L 学術研究,専門・技術サービス業	1,566	34	16	1,584	642	40.5
M 宿泊業,飲食サービス業	9,001	206	93	9,114	6,362	69.8
N 生活関連サービス,娯楽業	7,912	303	178	8,037	6,314	78.6
O 教育,学習支援業	14,808	224	0	15,032	2,056	13.7
P 医療,福祉	42,189	495	328	42,356	9,085	21.4
Q 複合サービス事業	916	0	10	906	135	14.9
R サービス業(他に分類されないもの)	18,850	1,646	990	19,506	7,163	36.7
E09 食料品・たばこ	11,246	86	205	11,127	7,755	69.7
E11 繊維工業	1,137	22	15	1,144	422	36.9
E12 木材・木製品	181	0	1	180	19	10.6
E13 家具・装備品	x	x	x	x	x	x
E14 パルプ・紙	x	x	x	x	x	x
E15 印刷・同関連業	266	5	0	271	53	19.6
E16 化学,石油・石炭	1,614	0	15	1,599	267	16.7
E18 プラスチック製品	2,591	18	0	2,609	1,403	53.8
E19 ゴム製品	178	0	0	178	17	9.6
E21 窯業・土石製品	412	0	0	412	109	26.5
E22 鉄鋼業	269	3	0	272	10	3.7
E23 非鉄金属製造業	397	0	0	397	165	41.6
E24 金属製品製造業	1,771	0	11	1,760	59	3.4
E25 はん用機械器具	178	0	1	177	26	14.7
E26 生産用機械器具	2,097	0	1	2,096	1,300	62.0
E27 業務用機械器具	2,727	50	44	2,733	977	35.7
E28 電子・デバイス	2,974	56	63	2,967	154	5.2
E29 電気機械器具	4,254	5	21	4,238	1,163	27.4
E30 情報通信機械器具	1,722	71	25	1,768	1,172	66.3
E31 輸送用機械器具	7,583	22	30	7,575	487	6.4
E32 その他の製造業	758	43	41	760	636	83.7
I-1 卸売業	3,948	78	4	4,022	2,320	57.7
I-2 小売業	26,233	473	567	26,139	21,493	82.2
M75 宿泊業	3,268	65	93	3,240	946	29.2
MS M一括分	5,733	141	0	5,874	5,416	92.2
N80 娯楽業	5,208	27	95	5,140	4,109	79.9
P83 医療業	25,257	495	328	25,424	3,860	15.2
PS P一括分	16,932	0	0	16,932	5,225	30.9
R91 職業紹介・労働者派遣業	13,873	1,393	784	14,482	4,614	31.9
R92 その他の事業サービス業	4,552	253	206	4,599	2,446	53.2
RS R一括分	425	0	0	425	103	24.2

(注)第1表の(注)参照。

第4-1表(1) 産業、就業形態別全常用労働者の1人平均月間現金給与額(5人以上)

平成23年5月分

産 業		一 般 労 働 者					パ ー ト タ イ ム 労 働 者				
		現金給与総額	きま っ て	所定内給与	超過労働給与	特別に支払 われた給与	現金給与総額	きま っ て	所定内給与	超過労働給与	特別に支払 われた給与
			支給する給与					支給する給与			
TL	調 査 産 業 計	307,799	305,171	283,509	21,662	2,628	89,216	88,936	86,690	2,246	280
E	製 造 業	312,817	310,394	283,274	27,120	2,423	93,183	92,956	88,065	4,891	227
I	卸売業・小売業	287,177	283,688	271,755	11,933	3,489	95,207	94,847	93,745	1,102	360
P	医 療 ・ 福 祉	312,068	312,068	296,284	15,784	0	98,030	97,841	97,192	649	189

第4-1表(2) 産業、就業形態別全常用労働者の1人平均出勤日数及び実労働時間(5人以上)

平成23年5月分

産 業		一 般 労 働 者				パ ー ト タ イ ム 労 働 者			
		出 勤 日 数	総実労働時間	所 定 内	所 定 外	出 勤 日 数	総実労働時間	所 定 内	所 定 外
				労働時間	労働時間			労働時間	労働時間
TL	調 査 産 業 計	18.9	157.0	146.2	10.8	16.4	94.8	93.0	1.8
E	製 造 業	17.7	150.4	138.7	11.7	16.3	103.9	99.8	4.1
I	卸売業・小売業	19.9	162.4	155.6	6.8	18.5	105.5	104.4	1.1
P	医 療 ・ 福 祉	19.8	156.1	150.7	5.4	15.5	91.8	91.4	0.4

第4-1表(3) 産業、就業形態別全常用労働者の前月末、増加、減少及び本月末推計労働者数(5人以上)

平成23年5月分

産 業		一 般 労 働 者				パ ー ト タ イ ム 労 働 者			
		前調査期間末	増 加	減 少	本調査期間末	前調査期間末	増 加	減 少	本調査期間末
		一般労働者数	一般労働者数	一般労働者数	一般労働者数	パートタイム労働者数	パートタイム労働者数	パートタイム労働者数	パートタイム労働者数
TL	調 査 産 業 計	517,947	9,047	6,409	520,505	179,528	5,877	3,717	181,768
E	製 造 業	183,969	1,861	1,080	184,757	34,467	646	1,338	33,768
I	卸売業・小売業	58,525	1,296	844	58,977	54,040	1,291	699	54,632
P	医 療 ・ 福 祉	60,687	506	308	60,885	20,989	320	356	20,953

第4-2表(1) 産業、就業形態別全常用労働者の1人平均月間現金給与額(30人以上)

平成23年5月分

産 業	一 般 労 働 者					パ ー ト タ イ ム 労 働 者				
	現金給与総額	きまって	所定内給与	超過労働給与	特別に支払 われた給与	現金給与総額	きまって	所定内給与	超過労働給与	特別に支払 われた給与
		支給する給与					支給する給与			
TL 調査産業計	320,254	316,907	290,475	26,432	3,347	93,313	93,063	89,788	3,275	250
E 製造業	324,759	321,762	290,855	30,907	2,997	98,812	98,483	91,769	6,714	329
I 卸売業・小売業	294,478	286,923	270,922	16,001	7,555	98,509	97,930	96,908	1,022	579
P 医療・福祉	322,841	322,841	302,788	20,053	0	94,371	94,371	93,108	1,263	0

第4-2表(2) 産業、就業形態別全常用労働者の1人平均出勤日数及び実労働時間(30人以上)

平成23年5月分

産 業	一 般 労 働 者				パ ー ト タ イ ム 労 働 者			
	出勤日数	総実労働時間	所定内	所定外	出勤日数	総実労働時間	所定内	所定外
			労働時間	労働時間			労働時間	労働時間
TL 調査産業計	18.4	154.9	142.6	12.3	16.5	96.2	93.7	2.5
E 製造業	17.4	149.8	137.0	12.8	16.6	108.5	102.9	5.6
I 卸売業・小売業	20.4	167.2	157.9	9.3	19.4	103.1	102.1	1.0
P 医療・福祉	19.6	158.2	151.7	6.5	14.4	82.9	82.2	0.7

第4-2表(3) 産業、就業形態別全常用労働者の前月末、増加、減少及び本月末推計労働者数(30人以上)

平成23年5月分

産 業	一 般 労 働 者				パ ー ト タ イ ム 労 働 者			
	前調査期間末	増 加	減 少	本調査期間末	前調査期間末	増 加	減 少	本調査期間末
	一般労働者数	一般労働者数	一般労働者数	一般労働者数	パートタイム労働者数	パートタイム労働者数	パートタイム労働者数	パートタイム労働者数
TL 調査産業計	340,539	6,134	4,498	342,165	96,111	2,223	2,045	96,299
E 製造業	148,592	1,505	1,061	149,040	21,995	318	448	21,861
I 卸売業・小売業	21,709	167	308	21,567	28,319	578	556	28,342
P 医療・福祉	45,199	388	195	45,391	9,961	127	173	9,916

第5-1表 産業別賃金指数（5人以上）

平成23年5月分

（平成17年＝100）

年 月	名目賃金指数（現金給与総額）				実質賃金指数（現金給与総額）				名目賃金指数（定期給与）				実質賃金指数（定期給与）			
	調 査 産業計	左のうち主な産業			調 査 産業計	左のうち主な産業			調 査 産業計	左のうち主な産業			調 査 産業計	左のうち主な産業		
		製造業	卸売業・小売業	医療・福祉		製造業	卸売業・小売業	医療・福祉		製造業	卸売業・小売業	医療・福祉		製造業	卸売業・小売業	医療・福祉
平成 18年	98.6	99.8	94.5	97.0	98.1	99.3	94.0	96.5	98.9	99.1	95.4	98.0	98.4	98.6	94.9	97.5
19	103.7	106.1	109.6	99.1	103.1	105.5	108.9	98.5	103.6	106.0	105.4	101.1	103.0	105.4	104.8	100.5
20	108.0	106.8	118.5	106.4	105.8	104.6	116.1	104.2	108.4	107.3	113.7	109.5	106.2	105.1	111.4	107.2
21	100.7	96.8	96.9	103.4	100.4	96.5	96.6	103.1	102.9	100.1	99.3	106.8	102.6	99.8	99.0	106.5
22	100.9	101.5	94.7	102.8	101.4	102.0	95.2	103.3	102.7	103.1	95.3	105.2	103.2	103.6	95.8	105.7
平成21年5月	84.9	79.6	86.3	90.5	84.2	79.0	85.6	89.8	101.9	97.3	99.2	112.3	101.1	96.5	98.4	111.4
6	133.0	114.9	108.3	158.2	132.1	114.1	107.5	157.1	103.1	100.0	97.9	113.2	102.4	99.3	97.2	112.4
7	114.3	124.9	121.4	97.8	114.1	124.7	121.2	97.6	101.9	101.5	95.3	103.0	101.7	101.3	95.1	102.8
8	89.2	88.9	90.6	89.1	88.8	88.5	90.2	88.7	101.6	99.8	99.6	103.6	101.2	99.4	99.2	103.2
9	85.2	83.0	85.7	82.6	85.2	83.0	85.7	82.6	102.9	101.7	99.5	102.6	102.9	101.7	99.5	102.6
10	86.8	84.1	84.9	84.1	87.1	84.4	85.2	84.4	104.1	102.1	98.5	103.1	104.5	102.5	98.9	103.5
11	90.2	86.5	88.5	83.4	90.9	87.2	89.2	84.1	104.5	104.0	99.0	102.2	105.3	104.8	99.8	103.0
12	179.8	176.3	142.3	196.4	180.9	177.4	143.2	197.6	103.9	102.7	97.6	102.8	104.5	103.3	98.2	103.4
平成22年1月	86.0	84.7	85.7	84.5	86.6	85.3	86.3	85.1	102.2	100.4	98.9	104.9	102.9	101.1	99.6	105.6
2	85.4	84.1	83.7	85.2	86.0	84.7	84.3	85.8	103.0	103.1	96.6	105.7	103.7	103.8	97.3	106.4
3	87.4	85.3	87.6	87.0	87.8	85.7	88.0	87.4	102.7	102.3	98.1	104.1	103.2	102.8	98.6	104.6
4	87.8	86.3	85.0	84.4	88.3	86.8	85.5	84.9	105.1	105.1	97.7	104.4	105.7	105.7	98.3	105.0
5	85.7	83.9	82.9	83.3	86.2	84.4	83.4	83.8	101.8	102.1	96.1	103.4	102.4	102.7	96.7	104.0
6	134.9	121.5	100.7	166.0	135.4	122.0	101.1	166.7	103.7	103.3	95.5	106.0	104.1	103.7	95.9	106.4
7	121.2	141.9	132.7	102.8	122.5	143.5	134.2	103.9	102.7	104.5	93.5	105.8	103.8	105.7	94.5	107.0
8	86.4	86.5	80.8	89.5	87.1	87.2	81.5	90.2	101.5	102.2	93.2	105.6	102.3	103.0	94.0	106.5
9	85.0	85.4	81.0	84.1	85.2	85.6	81.2	84.3	102.2	103.8	93.8	104.1	102.4	104.0	94.0	104.3
10	85.3	84.9	79.1	84.9	85.3	84.9	79.1	84.9	102.5	103.2	91.4	105.4	102.5	103.2	91.4	105.4
11	88.2	90.7	80.8	86.2	88.6	91.1	81.1	86.5	102.3	102.9	93.8	105.8	102.7	103.3	94.2	106.2
12	176.9	182.3	156.0	195.4	178.0	183.4	156.9	196.6	102.4	103.7	94.7	106.7	103.0	104.3	95.3	107.3
平成23年1月	85.3	84.2	85.2	87.2	86.7	85.6	86.6	88.6	101.7	101.4	98.7	108.2	103.4	103.0	100.3	110.0
2月	85.3	85.6	86.2	85.4	86.8	87.1	87.7	86.9	102.6	104.1	99.3	106.0	104.4	105.9	101.0	107.8
3月	87.5	85.4	88.0	92.9	88.7	86.5	89.2	94.1	102.0	102.6	96.6	108.0	103.3	104.0	97.9	109.4
4月	86.7	84.4	88.4	88.4	87.8	85.5	89.6	89.6	102.7	101.3	100.4	108.3	104.1	102.6	101.7	109.7
5月	85.0	82.2	87.2	87.8	86.1	83.3	88.3	89.0	102.0	100.1	100.2	109.0	103.3	101.4	101.5	110.4

（注1）実質賃金指数＝（名目賃金指数）÷（消費者物価指数（前橋市）の持ち家の帰属家賃を除く総合）×100

（注2）実質賃金指数の作成に用いる消費者物価指数は、群馬県の調査が終了となったため平成23年1月分より統計局が公表している前橋市の消費者物価指数を使用している。

（注3）平成22年1月分より新産業分類による集計を行っている。これにより「サービス業」では平成21年12月以前の旧産業分類による指数と平成22年1月以降の新産業分類による指数にギャップが生じるため、平成22年1月分より「サービス業」に代え「医療、福祉」を掲載している。

第5-2表 産業別賃金指数（30人以上）

平成23年5月分

（平成17年＝100）

年 月	名目賃金指数（現金給与総額）				実質賃金指数（現金給与総額）				名目賃金指数（定期給与）				実質賃金指数（定期給与）			
	調 査 産業計	左のうち主な産業			調 査 産業計	左のうち主な産業			調 査 産業計	左のうち主な産業			調 査 産業計	左のうち主な産業		
		製造業	卸・小売業	医療・福祉		製造業	卸・小売業	医療・福祉		製造業	卸・小売業	医療・福祉		製造業	卸・小売業	医療・福祉
平成 18年	99.9	99.6	102.1	99.0	99.4	99.1	101.6	98.5	99.5	99.1	102.4	98.6	99.0	98.6	101.9	98.1
19	103.6	104.1	107.1	97.7	103.0	103.5	106.5	97.1	103.5	104.7	103.1	99.8	102.9	104.1	102.5	99.2
20	106.6	105.7	110.7	102.5	104.4	103.5	108.4	100.4	106.8	106.5	108.1	103.3	104.6	104.3	105.9	101.2
21	100.1	94.7	96.6	106.0	99.8	94.4	96.3	105.7	102.6	99.2	98.7	107.3	102.3	98.9	98.4	107.0
22	102.2	99.9	96.1	106.9	102.7	100.4	96.6	107.4	104.1	102.6	98.6	108.2	104.6	103.1	99.1	108.7
平成21年5月	82.8	77.4	86.1	87.0	82.1	76.8	85.4	86.3	101.4	97.4	98.9	108.2	100.6	96.6	98.1	107.3
6	138.4	115.3	95.5	171.5	137.4	114.5	94.8	170.3	102.5	99.0	97.6	110.5	101.8	98.3	96.9	109.7
7	113.7	122.6	131.9	102.8	113.5	122.4	131.6	102.6	102.8	99.3	96.8	106.9	102.6	99.1	96.6	106.7
8	87.0	84.8	84.9	94.0	86.7	84.5	84.6	93.6	101.8	98.8	97.6	107.4	101.4	98.4	97.2	107.0
9	83.0	78.9	82.4	85.8	83.0	78.9	82.4	85.8	102.4	99.6	96.9	106.7	102.4	99.6	96.9	106.7
10	84.3	80.1	83.5	86.5	84.6	80.4	83.8	86.8	103.6	100.8	97.9	107.6	104.0	101.2	98.3	108.0
11	87.7	83.0	91.7	86.8	88.4	83.7	92.4	87.5	104.0	102.4	99.2	106.3	104.8	103.2	100.0	107.2
12	187.3	179.0	153.2	208.1	188.4	180.1	154.1	209.4	102.8	100.9	99.9	106.4	103.4	101.5	100.5	107.0
平成22年1月	84.3	81.2	86.0	87.8	84.9	81.8	86.6	88.4	102.9	100.4	100.4	109.2	103.6	101.1	101.1	110.0
2	83.7	81.1	82.8	87.3	84.3	81.7	83.4	87.9	103.3	102.3	97.2	108.6	104.0	103.0	97.9	109.4
3	86.3	83.2	85.4	87.6	86.7	83.6	85.8	88.0	103.3	102.1	95.9	106.6	103.8	102.6	96.4	107.1
4	86.7	83.4	87.7	86.2	87.2	83.9	88.2	86.7	106.2	104.5	101.5	107.2	106.8	105.1	102.1	107.8
5	85.0	81.0	84.0	85.8	85.5	81.5	84.5	86.3	103.1	101.5	98.8	106.7	103.7	102.1	99.4	107.3
6	144.6	123.8	107.7	178.4	145.2	124.3	108.1	179.1	104.2	102.4	97.4	110.0	104.6	102.8	97.8	110.4
7	122.3	143.8	127.0	102.3	123.7	145.4	128.4	103.4	105.0	104.3	98.1	107.4	106.2	105.5	99.2	108.6
8	86.0	82.7	83.8	93.2	86.7	83.4	84.5	94.0	103.5	101.8	98.1	108.3	104.3	102.6	98.9	109.2
9	84.8	82.5	83.8	86.8	85.0	82.7	84.0	87.0	104.4	103.6	98.6	107.9	104.6	103.8	98.8	108.1
10	85.4	81.6	84.3	87.4	85.4	81.6	84.3	87.4	105.2	102.7	98.4	108.7	105.2	102.7	98.4	108.7
11	88.4	88.5	84.4	88.2	88.8	88.9	84.7	88.6	103.8	102.4	99.3	108.1	104.2	102.8	99.7	108.5
12	189.1	186.3	156.5	212.3	190.2	187.4	157.4	213.6	104.0	102.8	99.5	109.3	104.6	103.4	100.1	110.0
平成23年1月	84.6	82.0	85.6	89.8	86.0	83.3	87.0	91.3	103.3	101.2	100.2	111.7	105.0	102.8	101.8	113.5
2月	84.8	83.1	85.1	89.0	86.3	84.5	86.6	90.5	104.2	104.0	98.2	110.6	106.0	105.8	99.9	112.5
3月	87.0	83.1	85.1	93.4	88.1	84.2	86.2	94.6	103.4	102.3	96.9	110.6	104.8	103.6	98.2	112.1
4月	84.0	80.3	83.8	91.9	85.1	81.4	84.9	93.1	102.8	100.3	98.4	112.7	104.2	101.6	99.7	114.2
5月	83.3	79.3	85.8	89.7	84.4	80.3	86.9	90.9	101.9	99.2	98.9	111.5	103.2	100.5	100.2	113.0

（注1）実質賃金指数＝（名目賃金指数）÷（消費者物価指数（前橋市）の持ち家の帰属家賃を除く総合）×100

（注2）実質賃金指数の作成に用いる消費者物価指数は、群馬県の調査が終了となったため平成23年1月分より統計局が公表している前橋市の消費者物価指数を使用している。

（注3）平成22年1月分より新産業分類による集計を行っている。これにより「サービス業」では平成21年12月以前の旧産業分類による指数と平成22年1月以降の新産業分類による指数にギャップが生じるため、平成22年1月分より「サービス業」に代え「医療、福祉」を掲載している。

第6-1表 産業別労働時間及び雇用指数（5人以上）

平成23年5月分

（平成17年＝100）

年 月	総労働時間指数				所定外労働時間指数				常用雇用指数			
	調査 産業計	左のうち主な産業			調査 産業計	左のうち主な産業			調査 産業計	左のうち主な産業		
		製造業	卸・小売業	医療・福祉		製造業	卸・小売業	医療・福祉		製造業	卸・小売業	医療・福祉
平成18年	100.4	100.2	98.8	97.7	101.5	101.4	106.3	95.6	100.4	99.7	98.0	107.0
19	100.8	100.6	101.3	99.4	112.7	110.7	157.2	105.5	100.5	101.1	93.5	112.0
20	100.8	99.4	103.0	96.7	114.6	109.0	167.1	142.3	99.5	101.2	88.5	115.0
21	97.4	90.6	100.4	94.8	81.9	63.5	99.8	126.2	97.5	100.2	84.6	120.5
22	99.3	95.7	100.6	94.8	93.5	87.7	75.0	96.4	98.7	102.3	79.0	122.5
平成21年5月	92.2	80.6	98.2	93.3	76.6	48.8	95.5	135.7	98.0	100.6	85.9	120.9
6	100.7	93.0	101.3	101.5	77.6	54.7	97.7	119.0	97.7	100.2	85.4	120.1
7	101.2	97.8	98.8	98.0	83.2	68.2	111.4	114.3	97.6	100.1	85.5	120.6
8	94.8	86.6	102.4	93.2	78.5	68.8	84.1	104.8	97.3	100.0	84.6	119.8
9	98.9	96.5	100.5	90.6	83.2	77.1	84.1	126.2	97.2	100.5	83.1	120.6
10	98.5	94.0	100.3	92.6	86.0	78.8	84.1	119.0	97.6	100.4	83.3	123.1
11	100.5	97.3	103.5	92.2	89.7	85.9	88.6	116.7	97.5	100.7	83.1	123.0
12	99.4	95.9	101.1	94.5	96.3	91.2	95.5	135.7	97.5	100.6	83.5	121.7
平成22年1月	92.8	84.3	101.3	90.8	86.9	77.1	86.4	116.7	97.4	98.9	80.9	120.9
2	98.5	96.5	99.5	91.4	91.6	90.0	65.9	92.9	97.2	99.2	78.6	121.5
3	99.9	96.6	99.0	96.4	92.5	88.2	75.0	92.9	96.8	99.1	77.8	120.3
4	103.9	100.7	103.7	97.8	94.4	88.2	75.0	100.0	98.2	102.2	78.1	123.5
5	94.4	89.0	98.5	89.9	88.8	85.3	68.2	114.3	98.7	102.5	78.4	122.0
6	103.8	100.2	102.6	98.6	92.5	88.8	68.2	83.3	99.1	103.2	78.8	122.5
7	101.9	100.8	100.1	96.6	95.3	90.6	63.6	92.9	99.9	104.3	79.3	123.3
8	95.9	90.0	99.9	94.9	91.6	87.6	65.9	76.2	99.4	104.0	79.1	123.0
9	100.0	97.9	99.9	95.4	96.3	91.8	72.7	95.2	99.2	103.9	78.8	122.5
10	99.7	96.4	99.9	96.7	95.3	88.2	77.3	90.5	99.6	103.9	79.3	123.6
11	101.6	98.8	101.7	95.7	97.2	87.1	86.4	92.9	99.8	103.6	79.4	123.5
12	99.7	97.5	101.4	93.6	99.1	90.0	95.5	109.5	99.5	102.8	79.1	122.8
平成23年1月	92.3	85.6	98.5	91.8	90.7	80.0	104.5	107.1	99.1	102.9	78.2	124.3
2月	97.6	96.0	102.0	91.4	97.2	92.4	95.5	88.1	99.2	102.9	78.0	124.8
3月	96.8	93.7	94.2	97.5	90.7	80.6	95.5	88.1	98.2	102.1	78.0	123.4
4月	100.3	94.5	104.8	99.7	85.0	70.0	95.5	92.9	99.6	103.8	78.2	128.4
5月	93.4	84.7	99.5	94.3	79.4	61.8	93.2	97.6	100.2	103.8	78.9	128.7

（注1）平成22年1月分より新産業分類による集計を行っている。これにより「サービス業」では平成21年12月以前の旧産業分類による指数と平成22年1月以降の新産業分類による指数にギャップが生じるため、平成22年1月分より「サービス業」に代え「医療、福祉」を掲載している。

第6-2表 産業別労働時間及び雇用指数（30人以上）

平成23年5月分

（平成17年＝100）

年 月	総労働時間指数				所定外労働時間指数				常用雇用指数			
	調査 産業計	左のうち主な産業			調査 産業計	左のうち主な産業			調査 産業計	左のうち主な産業		
		製造業	卸・小売業	医療・福祉		製造業	卸・小売業	医療・福祉		製造業	卸・小売業	医療・福祉
平成 18年	100.7	100.5	100.1	99.0	102.2	99.7	103.4	89.0	100.8	101.7	94.6	104.5
19	100.4	100.4	99.7	95.1	111.9	109.7	169.5	96.1	102.8	104.8	86.6	111.0
20	100.0	99.7	103.0	90.4	116.5	113.1	211.9	113.3	102.7	106.5	80.5	114.1
21	95.0	90.5	96.8	92.5	78.8	61.6	123.0	107.3	101.6	106.5	78.5	117.9
22	98.0	95.4	97.6	93.5	94.1	84.5	120.8	102.7	104.2	108.8	75.4	118.6
平成21年5月	89.7	81.3	96.6	90.8	73.0	51.6	102.6	121.3	101.9	107.6	78.9	118.2
6	98.5	92.9	97.6	97.6	76.2	57.0	113.2	97.9	101.7	107.4	78.0	117.7
7	100.6	97.7	97.2	97.3	81.0	65.1	107.9	104.3	101.8	107.1	79.1	118.6
8	91.8	86.1	97.8	93.0	77.8	65.1	110.5	91.5	101.8	106.8	79.6	117.9
9	96.6	95.3	96.6	90.3	81.7	71.0	115.8	121.3	101.7	106.8	78.0	117.8
10	96.8	93.4	96.1	92.7	84.1	74.2	110.5	97.9	101.7	106.2	78.3	119.3
11	97.7	95.9	98.4	91.2	86.5	78.0	118.4	104.3	101.9	106.6	77.6	119.6
12	96.1	94.4	99.0	90.6	92.9	84.9	131.6	125.5	101.7	106.5	77.0	118.3
平成22年1月	91.2	84.9	99.2	90.7	89.7	76.9	152.6	117.0	101.2	104.2	75.5	118.2
2	96.3	95.4	95.7	89.6	91.3	82.8	107.9	93.6	101.5	104.5	74.8	119.1
3	98.6	97.3	91.4	95.2	92.1	92.8	118.4	91.5	100.9	104.3	74.0	116.7
4	102.1	100.4	100.4	96.5	92.1	81.7	123.7	110.6	103.5	108.6	74.6	118.9
5	92.6	87.8	97.0	89.5	88.9	80.1	110.5	117.0	104.0	108.5	75.2	117.8
6	101.9	99.6	98.7	97.6	93.7	84.4	107.9	91.5	104.7	109.5	75.1	118.4
7	101.4	101.5	96.9	94.5	97.6	89.8	113.2	93.6	105.6	111.3	75.1	119.2
8	94.4	89.1	99.0	94.3	95.2	87.1	115.8	83.0	105.7	111.1	76.2	118.3
9	99.4	98.0	98.1	93.0	96.8	89.8	123.7	102.1	105.6	111.3	75.7	118.4
10	98.9	96.1	97.1	94.8	96.8	86.6	121.1	100.0	105.8	111.2	75.9	119.9
11	100.5	98.1	99.4	94.2	96.8	84.9	123.7	104.3	106.1	110.8	76.2	119.8
12	98.5	96.8	98.8	92.5	98.4	86.6	131.6	127.7	105.6	110.5	76.0	118.6
平成23年1月	91.6	85.7	98.7	91.2	92.9	81.2	142.1	121.3	105.3	109.2	75.3	120.7
2月	96.2	95.6	95.8	89.2	99.2	93.0	110.5	97.9	105.1	109.1	74.5	121.3
3月	96.1	94.2	90.8	95.5	92.9	83.3	126.3	95.7	103.8	109.1	72.7	119.7
4月	97.9	94.1	99.3	98.1	84.1	71.0	121.1	108.5	105.8	110.5	74.5	125.6
5月	91.6	84.5	97.4	93.1	81.0	64.0	121.1	117.0	106.2	110.7	74.3	125.9

（注1）平成22年1月分より新産業分類による集計を行っている。これにより「サービス業」では平成21年12月以前の旧産業分類による指数と平成22年1月以降の新産業分類による指数にギャップが生じるため、平成22年1月分より「サービス業」に代え「医療、福祉」を掲載している。

第7表 全国の結果

平成23年5月分

区 分	事業所規模5人以上		事業所規模30人以上	
	調査産業計		調査産業計	
	実 数	対前年増減率(差)	実 数	対前年増減率(差)
現金給与総額(円)	271,175	1.0%	303,275	1.6%
定期給与(円)	260,166	-0.6%	288,598	-0.2%
特別給与(円)	11,009	* 4,159円	14,677	* 5,601円
出勤日数(日)	18.1	* -0.1日	18.1	* -0.1日
総労働時間(時間)	139.0	-0.4%	142.2	-0.6%
所定内時間(時間)	129.6	-0.3%	131.0	-0.3%
所定外時間(時間)	9.4	-2.1%	11.2	-4.2%
推定労働者数(千人)	44,413	0.6%	26,223	-0.1%
うちパートタイム労働者(千人)	12,362	2.0%	6,091	0.4%
入職率(%)	1.98	* -0.03ポイント	1.71	* -0.06ポイント
離職率(%)	2.06	* 0.02ポイント	1.88	* 0.06ポイント

(注1) *印は対前年差

第8表 全国の賃金及び雇用指数（調査産業計）

平成23年5月分

（平成17年＝100）

年 月	事業所規模5人以上							事業所規模30人以上						
	現金給与総額		定期給与		労働時間		常用雇用	現金給与総額		定期給与		労働時間		常用雇用
	名目	実質	名目	実質	総労働	所定外		名目	実質	名目	実質	総労働	所定外	
平成18年	100.2	99.9	99.9	99.6	100.5	102.6	100.6	101.0	100.7	100.6	100.3	100.7	103.3	100.9
19	99.2	98.8	99.4	99.0	99.8	103.9	102.2	100.1	99.7	100.6	100.2	100.5	105.7	102.4
20	98.9	97.0	99.2	97.3	98.6	102.3	103.7	99.6	97.6	99.8	97.8	99.3	102.7	104.1
21	95.1	94.6	97.1	96.6	95.7	86.7	103.9	94.8	94.3	97.3	96.8	96.2	85.6	103.7
22	95.7	96.0	97.4	97.7	97.0	94.5	104.2	96.1	96.4	98.2	98.5	97.9	94.7	103.3
平成21年5月	80.9	80.3	96.4	95.6	91.4	82.1	103.9	79.2	78.6	96.4	95.6	91.7	80.3	104.0
6	130.0	129.2	97.2	96.6	99.5	83.0	104.1	137.1	136.3	97.1	96.5	99.7	81.1	104.0
7	109.5	109.3	97.0	96.8	99.9	85.8	104.2	108.3	108.1	97.1	96.9	101.0	85.0	103.9
8	82.7	82.3	96.7	96.2	93.9	84.0	104.0	79.9	79.5	96.9	96.4	94.4	83.5	103.7
9	80.1	79.6	96.7	96.1	95.6	86.8	104.0	78.3	77.8	97.1	96.5	96.1	87.4	103.6
10	80.6	80.5	97.1	97.0	96.4	90.6	104.0	79.0	78.9	97.6	97.5	97.8	92.1	103.5
11	83.9	84.1	97.2	97.4	97.1	92.5	104.0	83.0	83.2	97.6	97.8	97.8	92.9	103.4
12	166.1	166.6	97.2	97.5	96.1	94.3	104.1	174.9	175.4	97.7	98.0	96.7	95.3	103.4
平成22年1月	82.1	82.6	96.5	97.1	90.7	89.6	103.6	79.7	80.2	97.1	97.7	92.0	90.6	102.9
2	79.7	80.3	96.9	97.6	95.0	92.5	103.5	77.8	78.3	97.5	98.2	95.2	92.1	102.7
3	83.2	83.5	97.7	98.1	98.0	97.2	103.0	82.1	82.4	98.5	98.9	99.2	96.9	101.9
4	83.3	83.6	98.6	99.0	100.9	98.1	104.1	82.0	82.3	99.4	99.8	102.2	99.2	103.6
5	81.0	81.2	96.9	97.1	92.6	90.6	104.3	79.6	79.8	97.5	97.7	93.5	92.1	103.6
6	132.4	132.7	97.7	97.9	100.3	91.5	104.3	141.7	142.0	98.4	98.6	101.1	92.1	103.5
7	111.0	111.9	97.5	98.3	100.0	95.3	104.7	110.9	111.8	98.2	99.0	101.1	94.5	103.7
8	83.0	83.3	97.1	97.5	95.7	92.5	104.5	80.5	80.8	97.9	98.3	96.4	92.1	103.5
9	80.8	80.8	97.3	97.3	97.5	93.4	104.6	79.3	79.3	98.1	98.1	98.3	93.7	103.5
10	81.0	80.7	97.6	97.2	97.1	96.2	104.7	79.7	79.4	98.5	98.1	98.0	96.1	103.4
11	84.1	84.1	97.5	97.5	98.6	98.1	104.7	83.6	83.6	98.4	98.4	99.5	98.4	103.4
12	166.2	166.5	97.7	97.9	97.3	99.1	104.7	176.4	176.8	98.7	98.9	98.0	98.4	103.3
平成23年1月	82.4	82.8	96.3	96.8	90.5	92.5	104.4	80.9	81.3	97.7	98.2	91.8	92.1	103.1
2月	79.9	80.4	96.8	97.4	94.8	95.3	104.2	78.7	79.2	98.1	98.7	95.1	94.5	102.8
3月	83.1	83.4	97.1	97.4	96.7	96.2	103.8	82.4	82.6	98.2	98.5	97.6	95.3	102.2
4月	82.1	82.0	97.8	97.7	99.0	94.3	104.8	80.8	80.7	98.8	98.7	99.3	92.9	103.6
5月	81.8	81.7	96.3	96.2	92.2	88.7	104.9	80.9	80.8	97.3	97.2	92.9	88.2	103.5

毎月勤労統計調査地方調査の説明

1 調査の目的

この調査は、統計法に基づく基幹統計であり、賃金・労働時間及び雇用について、毎月群馬県における変動を明らかにすることを目的としている。

2 調査の対象

この調査は、日本標準産業分類にいう鉱業、採石業、砂利採取業、建設業、製造業、電気・ガス・熱供給・水道業、情報通信業、運輸業、郵便業、卸売業、小売業、金融業、保険業、不動産業、物品賃貸業、学術研究、専門・技術サービス業、宿泊業、飲食サービス業、生活関連サービス業、娯楽業、教育、学習支援業、医療、福祉、複合サービス事業、サービス業(他に分類されないもの)において、常時5人以上の常用労働者を雇用する事業所のうちから抽出された約700事業所について行っている。

平成21年12月以前の公表結果との接続については、
<http://www.mhlw.go.jp/toukei/itiran/roudou/monthly/22/2201r/mk2201r.html> を参照

3 調査期間

事業所の前月の給与締切日の翌日から、本月の給与締切日までの1か月間。

4 調査事業の定義

(1) 常用労働者

期間を定めずに、又は1か月を超える期間を定めて雇用されている者(臨時又は日雇労働者で、前2か月の各月にそれぞれ18日以上雇われたものを含み、事業主又は法人の代表者、無給の家族従事者は除く)。

(2) パートタイム労働者

常用労働者のうち、1日の所定労働時間が一般の労働者よりも短い者及び1日の所定労働時間が一般の労働者と同じで1週間の所定労働日数が一般の労働者よりも少ない者。

(3) 現金給与額

賃金、給与、手当、賞与、その他名称の如何を問わず、労働の対価として使用者が労働者に支払うもののうちで、通貨で支払われるものをいう。(所得税、社会保険料、組合費等を差し引く前の総額)

現金給与総額＝「きまって支給する給与」＋「特別に支払われる給与」

ア きまって支給する給与(定期給与)

労働協約、就業規則等において、あらかじめ定められている支給条件、算定方法により算定され支給される給与。

[例]基本給(月給、日給、時給)、家族手当、精勤手当、職務手当、特殊作業手当、宿日直手当、超過勤務手当、休日出勤手当、通勤手当、有給休暇手当、休業手当等。

イ 特別に支払われた給与(特別給与)

現金給与のうちで、きまって支給する給与以外のすべてのものをいう。

[例]夏・冬の賞与、期末手当等の一時金、3か月を超える期間で算定される給与。

ウ 所定内給与

「所定内給与」＝「きまって支給する給与」－「超過労働給与」

(4) 出勤日数

調査期間中に労働者が実際に出勤した日数で、1日のうちで1時間でも就業すれば出勤日となる。

(5) 実労働時間数

調査期間中に労働者が実際に労働した時間で、所定内労働時間と所定外労働時間との合計時間である。

ア 所定内労働時間

事業所の就業規則で定められた正規の始業時刻・終業時刻との間の労働時間の合計時間(休憩時間を除く)となる。

イ 所定外労働時間

早出、残業、臨時の呼出、休日出勤等の労働時間である。

5 調査の結果

この調査の結果は、調査事業主からの報告をもとにして、本県の5人以上規模のすべての事業所に対応するように推計した数値である。したがって、調査結果に若干の標本誤差が含まれている。

6 結果利用上の注意

(1) 指数は、基準年を平成17年＝100とする。

(2) 事業所規模30人以上の第一種事業所は、おおむね3年毎に調査対象事業所の抽出替えが行われており、平成21年1月に対象事業所の抽出替えが行われた。

(3) 抽出替えに伴い新旧調査結果にギャップが生じるため、時系列的連続性を保つ上から5人以上及び30人以上の指数を修正する必要がある。今回のギャップ修正は、賃金指数、労働時間指数については、平成19年2月から平成20年12月までの指数を平成21年1月以後の水準に改訂し、常用雇用指数については、平成17年1月から平成20年12月までの指数を平成21年1月以後の水準に改訂する方法を採用した。

なお、実数については修正をしていないため、時系列比較(前月比、前年比)は、指数により行っている。

(4) 調査対象事業所が僅少である産業については、機密保持のため表章はしていないが、調査産業計欄では当該産業も含めて算定している。

(5) 実質賃金指数の作成に用いる消費者物価指数は、従来は群馬県消費者物価指数を使用していたが、群馬県消費者物価指数の作成が終了することに伴い、平成23年1月分より統計局が公表している前橋市の消費者物価指数を使用している。

問い合わせ先

群馬県企画部統計課 経済産業係

〒 371-8570 群馬県前橋市大手町一丁目 1 番 1 号

TEL (027) 226-2419(直通)

FAX (027) 224-9224

統計表はインターネットでご覧いただけます

<http://toukei.pref.gunma.jp/>