

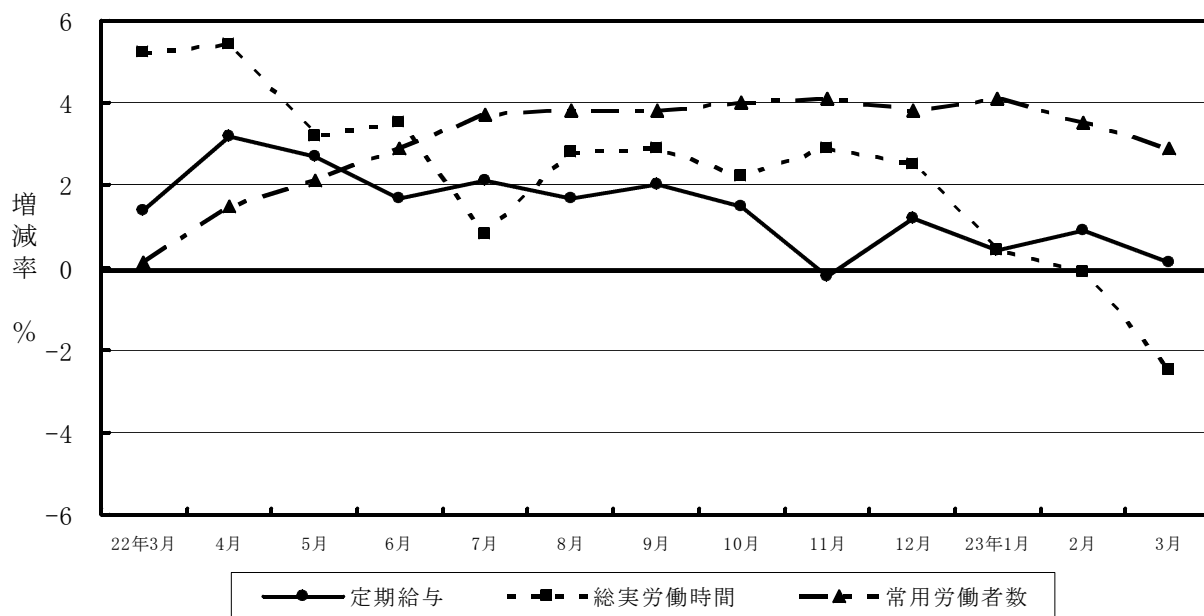


毎月勤労統計調査 地方調査結果速報 — 群馬県結果 —

— 群馬県の賃金・労働時間及び雇用の動き —

平成23年3月分

主な項目の対前年同月比の動き
(調査産業計：事業所規模30人以上)



群馬県企画部統計課

目 次

当該ファイルのシート構成は以下のとおりになっています。
目次としてご使用ください。

平成23年3月分

シート名	種別	内 容
賃金	概要説明	賃金の動き
労働時間		労働時間の動き
雇用		雇用の動き
第1表	統計表	産業及び性別常用労働者の1人平均月間現金給与額
第2表		産業及び性別常用労働者の1人平均月間出勤日数及び労働時間数
第3表		産業及び性別常用労働者の月末及び増加減少推計労働者数並びにパートタイム労働者比率
第4表		産業、就業形態別全常用労働者の1人平均月間現金給与額、出勤日数及び実労働時間、前月末・増加・減少及び本月末推計労働者数
第5表		産業別賃金指数
第6表		産業別労働時間及び雇用指数
第7表		全国の結果
第8表		全国の賃金及び雇用指数(調査産業計)
調査の説明	調査内容	毎月勤労統計調査地方調査の説明

1 賃金の動き

(1) 事業所規模5人以上

3月の調査産業計における常用労働者1人当たりの「現金給与総額」は、前年比0.1%増の258,569円であった。このうち「きまって支給する給与（定期給与）」は、前年比0.7%減の249,203円であった。

また、「特別に支払われた給与（特別給与）」は、前年と比べ1,947円増の9,366円であった。

1人平均月間現金給与等

産業名	現金給与総額			きまって支給する給与			特別給与	
	金額	前月比	前年比	金額	前月比	前年比	金額	前年差
	円	%	%	円	%	%	円	円
調査産業計	258,569	2.6	0.1	249,203	-0.6	-0.7	9,366	1,947
建設業	300,875	7.0	-1.9	286,208	1.9	-6.3	14,667	13,663
製造業	289,510	-0.2	0.1	283,354	-1.4	0.3	6,156	-555
電気・ガス 熱供給・水道業	460,843	4.6	0.1	460,843	4.6	0.1	0	-296
情報通信業	389,557	2.8	6.7	389,557	2.8	6.6	0	0
運輸業,郵便業	314,235	-0.3	-1.3	295,008	4.4	-2.7	19,227	-100
卸売業,小売業	196,885	2.1	0.5	186,005	-2.7	-1.5	10,880	4,058
金融業,保険業	343,568	-7.3	-10.2	329,276	-0.8	-6.7	14,292	-15,882
学術研究,専門・ 技術サービス業	348,705	-1.7	1.0	346,807	-2.2	4.6	1,898	-11,793
宿泊業,飲食 サービス業	111,487	1.8	3.5	111,432	1.9	3.5	55	-25
生活関連サー ビス,娯楽業	148,527	-0.9	-14.6	148,527	-0.9	-13.9	0	-1,558
教育,学習支援業	315,777	2.9	1.4	303,471	0.1	1.5	12,306	-275
医療,福祉	272,011	8.8	6.8	254,813	1.9	3.7	17,198	8,015
複合サービス事業	315,244	22.0	4.4	261,955	3.0	-1.9	53,289	-1,015
サービス業 (他に分類されないもの)	184,903	-2.3	-3.3	182,221	-3.7	-4.7	2,682	2,682

(2) 事業所規模30人以上

3月の調査産業計における常用労働者1人当たりの「現金給与総額」は、前年比0.8%増の282,388円であった。このうち「きまって支給する給与（定期給与）」は、前年比0.1%増の271,702円であった。

また、「特別に支払われた給与（特別給与）」は、前年と比べ1,881円増の10,686円であった。

1人平均月間現金給与等

産業名	現金給与総額			きまって支給する給与			特別給与	
	金額	前月比	前年比	金額	前月比	前年比	金額	前年差
	円	%	%	円	%	%	円	円
調査産業計	282,388	2.6	0.8	271,702	-0.8	0.1	10,686	1,881
建設業	384,773	13.4	12.7	338,037	-0.3	-0.5	46,736	44,960
製造業	309,978	0.0	-0.1	302,132	-1.6	0.2	7,846	-691
電気・ガス 熱供給・水道業	484,315	7.8	6.9	484,315	7.8	7.0	0	0
情報通信業	415,180	3.1	6.7	415,180	3.1	6.7	0	0
運輸業,郵便業	330,671	15.1	2.6	301,277	5.7	0.6	29,394	6,348
卸売業,小売業	182,024	0.0	-0.4	176,119	-1.3	1.0	5,905	-2,345
金融業,保険業	407,979	3.3	-7.7	388,002	-1.6	-6.9	19,977	-4,847
学術研究,専門・ 技術サービス業	391,184	-2.0	-5.9	387,697	-2.9	-5.3	3,487	-3,046
宿泊業,飲食 サービス業	145,391	0.9	-1.4	145,260	1.0	-1.4	131	-59
生活関連サー ビス,娯楽業	145,858	1.4	-8.2	145,858	1.4	-6.8	0	-2,341
教育,学習支援業	379,749	3.7	3.3	359,957	-1.2	3.5	19,792	-84
医療,福祉	293,381	4.9	6.6	279,452	0.0	3.8	13,929	8,247
複合サービス事業	381,908	31.8	7.8	286,552	-1.1	1.2	95,356	24,096
サービス業 (他に分類されないもの)	160,586	-3.9	-6.4	159,300	-4.7	-7.2	1,286	1,286

2 労働時間の動き

(1) 事業所規模5人以上

3月の調査産業計における常用労働者1人当たりの「総実労働時間」は、前年比3.1%減の146.1時間であった。このうち、「所定外労働時間」は、前年比1.9%減の9.7時間であり、「所定内労働時間」は136.4時間であった。

また、「出勤日数」は、前年と比べ0.4日減の18.9日であった。

1人平均月間実労働時間等

産業名	総実労働時間			所定外労働時間			所定内労働時間数	出勤日数		
	時間数	前月比	前年比	時間数	前月比	前年比		日数	前月差	前年差
	時間	%	%	時間	%	%	時間	日	日	日
調査産業計	146.1	-0.8	-3.1	9.7	-6.7	-1.9	136.4	18.9	0.0	-0.4
建設業	172.4	0.7	0.7	11.4	4.6	13.9	161.0	21.4	0.0	0.4
製造業	158.3	-2.4	-3.0	13.7	-12.8	-8.6	144.6	19.2	0.3	-0.4
電気・ガス熱供給・水道業	172.6	22.5	1.3	23.8	100.0	8.6	148.8	20.8	3.1	0.9
情報通信業	170.6	6.3	1.1	17.3	-15.2	-8.0	153.3	20.2	2.1	0.5
運輸業、郵便業	196.6	0.6	3.3	30.7	-1.0	25.8	165.9	20.6	-0.2	-0.3
卸売業、小売業	127.9	-7.6	-4.8	4.2	0.0	27.3	123.7	18.6	-1.0	-0.5
金融業、保険業	145.3	7.8	-2.8	8.1	15.7	-5.8	137.2	19.1	1.4	0.0
学術研究、専門・技術サービス業	160.1	3.6	-1.2	9.7	5.4	-7.6	150.4	19.4	0.8	-0.6
宿泊業、飲食サービス業	97.8	-0.6	-6.1	2.7	-12.9	-30.8	95.1	15.3	0.2	-0.9
生活関連サービス、娯楽業	111.1	-4.6	-15.4	2.2	-15.4	-52.2	108.9	17.5	-1.0	-1.5
教育、学習支援業	127.9	9.8	-6.0	2.3	9.5	-28.1	125.6	18.4	1.7	0.8
医療、福祉	144.4	6.7	1.1	3.7	0.0	-5.2	140.7	19.5	1.1	0.1
複合サービス事業	146.9	14.3	-7.2	5.0	-19.4	21.9	141.9	19.4	2.7	-1.5
サービス業 (他に分類されないもの)	134.5	-6.7	-9.6	8.8	-13.7	-23.5	125.7	17.4	-1.2	-1.6

(2) 事業所規模30人以上

3月の調査産業計における常用労働者1人当たりの「総実労働時間」は、前年比2.5%減の149.0時間であった。このうち、「所定外労働時間」は、0.9%増の11.7時間であり、「所定内労働時間」は137.3時間であった。

また、「出勤日数」は、前年と比べ0.5日減の18.7日であった。

1人平均月間実労働時間等

産業名	総実労働時間			所定外労働時間			所定内労働時間数	出勤日数		
	時間数	前月比	前年比	時間数	前月比	前年比		日数	前月差	前年差
	時間	%	%	時間	%	%	時間	日	日	日
調査産業計	149.0	-0.1	-2.5	11.7	-6.4	0.9	137.3	18.7	0.1	-0.5
建設業	171.1	0.0	2.2	18.9	-0.5	2.1	152.2	20.0	0.0	0.0
製造業	161.1	-1.5	-3.2	15.5	-10.4	0.6	145.6	19.1	0.1	-0.7
電気・ガス熱供給・水道業	174.5	23.6	7.9	28.1	96.4	41.9	146.4	20.4	3.2	1.1
情報通信業	171.8	6.6	-0.2	20.1	-14.8	-10.3	151.7	20.0	2.2	0.1
運輸業、郵便業	179.5	0.0	1.9	27.0	-2.5	13.9	152.5	19.9	-0.4	-0.4
卸売業、小売業	122.0	-5.2	-0.7	4.8	14.3	6.7	117.2	18.5	-1.2	-0.3
金融業、保険業	146.3	10.8	2.5	8.8	17.4	2.3	137.5	19.0	1.8	0.5
学術研究、専門・技術サービス業	164.9	9.7	-2.4	13.0	-1.5	-4.4	151.9	19.4	1.9	-1.3
宿泊業、飲食サービス業	112.0	-5.7	-7.4	5.9	-7.8	-16.9	106.1	16.2	-0.5	-1.1
生活関連サービス、娯楽業	114.2	-0.3	-6.2	2.0	-4.8	-13.0	112.2	16.8	0.0	-0.9
教育、学習支援業	138.1	7.3	-3.7	2.9	11.5	11.5	135.2	18.4	1.5	0.5
医療、福祉	148.4	7.1	0.3	4.5	-2.2	4.6	143.9	19.3	1.3	-0.3
複合サービス事業	151.0	10.1	-1.4	5.1	-9.0	2.0	145.9	19.8	2.0	-0.3
サービス業 (他に分類されないもの)	129.5	-7.8	-11.5	9.7	-15.7	-21.1	119.8	16.7	-1.2	-1.8

3 雇用の動き

(1) 事業所規模5人以上

3月の調査産業計における本月末推計常用労働者数は、前年比1.4%増の687,776人であった。常用労働者に占める「パートタイム労働者比率」は、前年と比べ1.2ポイント増の26.9%だった。また、調査産業計における労働異動率は、「入職率」が、前年と比べ0.07ポイント減の1.59%、「離職率」が、前年と比べ0.53ポイント増の2.59%であった。

常用労働者数、パートタイム労働者比率及び労働異動率

産業名	常用労働者									
	本月末			パートタイム		入職率		離職率		
	労働者数	前月比	前年比	労働者比率	前年差		前年差		前年差	
	人	%	%	%	ポイント	%	ポイント	%	ポイント	
調査産業計	687,776	-1.0	1.4	26.9	1.2	1.59	-0.07	2.59	0.53	
建設業	31,547	-0.6	-1.9	4.2	0.4	1.25	-0.69	1.88	-0.56	
製造業	214,920	-0.8	3.0	15.6	0.3	1.31	0.42	1.09	0.02	
電気・ガス 熱供給・水道業	4,933	-0.2	-1.6	7.9	4.2	0.40	0.30	0.59	-2.51	
情報通信業	9,650	-5.5	-1.5	4.7	-4.2	2.49	2.10	0.85	0.08	
運輸業、郵便業	42,379	-1.4	-1.6	8.3	1.0	0.73	-0.25	2.16	0.39	
卸売業、小売業	112,215	0.0	0.3	49.9	6.3	1.83	0.56	1.90	-0.43	
金融業、保険業	20,586	-1.2	4.0	15.0	-1.8	1.11	-2.55	2.30	-2.05	
学術研究、専門・ 技術サービス業	13,121	-0.5	-0.2	9.9	-5.4	0.47	0.38	0.96	-1.10	
宿泊業、飲食 サービス業	38,429	2.6	-6.4	70.2	-1.8	4.26	-2.86	9.13	5.39	
生活関連サー ビス、娯楽業	24,833	0.1	-3.1	60.9	11.4	1.24	-0.40	1.10	-0.48	
教育、学習支援業	36,685	-5.1	-3.3	21.3	0.5	0.01	-1.00	5.04	3.40	
医療、福祉	78,468	-1.1	2.6	26.9	1.4	1.04	0.04	2.17	0.21	
複合サービス事業	5,052	0.0	-0.5	19.3	6.5	1.30	0.27	1.52	1.40	
サービス業 (他に分類されないもの)	49,667	-3.1	14.2	25.5	-0.4	3.78	-0.05	6.87	1.97	

(2) 事業所規模30人以上

3月の調査産業計における本月末推計常用労働者数は、前年比2.9%増の428,388人であった。常用労働者に占める「パートタイム労働者比率」は、前年と比べ1.0ポイント減の22.3%だった。また、調査産業計における労働異動率は、「入職率」が、前年と比べ0.08ポイント減の1.27%、「離職率」が、前年と比べ0.40ポイント増の2.38%であった。

常用労働者数、パートタイム労働者比率及び労働異動率

産業名	常用労働者									
	本月末			パートタイム		入職率		離職率		
	労働者数	前月比	前年比	労働者比率	前年差		前年差		前年差	
	人	%	%	%	ポイント	%	ポイント	%	ポイント	
調査産業計	428,388	-1.2	2.9	22.3	-1.0	1.27	-0.08	2.38	0.40	
建設業	9,948	0.3	-0.1	3.8	0.1	0.69	0.69	0.36	-0.45	
製造業	168,449	0.0	4.6	12.2	-0.3	1.06	0.23	0.99	0.00	
電気・ガス 熱供給・水道業	3,174	-0.3	-2.5	6.2	0.5	0.63	0.48	0.91	-0.13	
情報通信業	7,514	-8.9	-3.1	1.7	-7.2	0.40	0.32	0.69	0.13	
運輸業、郵便業	27,872	-0.3	-0.6	10.4	-0.1	1.12	0.06	1.47	0.49	
卸売業、小売業	48,797	-2.4	-1.8	57.1	-1.3	0.86	-1.14	3.28	0.10	
金融業、保険業	9,464	-0.3	4.9	15.9	-0.8	0.86	0.16	1.13	0.07	
学術研究、専門・ 技術サービス業	7,120	-1.1	3.2	12.8	0.7	0.28	0.11	1.35	-2.50	
宿泊業、飲食 サービス業	16,433	-1.5	-5.1	57.3	-2.8	1.65	-3.04	3.15	2.24	
生活関連サー ビス、娯楽業	12,595	0.2	-0.6	61.2	3.1	1.29	0.22	1.11	-0.35	
教育、学習支援業	22,841	-4.8	-0.4	8.9	-1.8	0.02	-0.02	4.79	3.21	
医療、福祉	52,564	-1.3	2.6	19.2	-2.0	1.48	0.75	2.86	0.10	
複合サービス事業	2,364	-0.5	2.4	9.4	-1.9	2.78	1.06	3.24	3.24	
サービス業 (他に分類されないもの)	38,186	-3.5	14.5	29.3	0.3	3.67	-0.97	7.13	0.81	

第1-1表 産業及び性別常用労働者の1人平均月間現金給与額(5人以上)

平成23年3月分

産 業	計					男			女		
	現金給与総額	きま っ て支給する給与	所定内給与	超過労働給与	特別に支払われた給与	現金給与総額	きま っ て支給する給与	特別に支払われた給与	現金給与総額	きま っ て支給する給与	特別に支払われた給与
TL 調査産業計	258,569	249,203	230,452	18,751	9,366	324,855	313,033	11,822	172,805	166,617	6,188
C 鉱業、採石業、砂利採取業	x	x	x	x	x	x	x	x	x	x	0
D 建設業	300,875	286,208	269,680	16,528	14,667	319,960	304,574	15,386	209,656	198,425	11,231
E 製造業	289,510	283,354	255,617	27,737	6,156	338,959	331,832	7,127	165,936	162,207	3,729
F 電気・ガス・熱供給・水道業	460,843	460,843	388,964	71,879	0	466,388	466,388	0	417,887	417,887	0
G 情報通信業	389,557	389,557	350,651	38,906	0	421,817	421,817	0	252,141	252,141	0
H 運輸業、郵便業	314,235	295,008	249,395	45,613	19,227	333,960	313,260	20,700	165,394	157,281	8,113
I 卸売業、小売業	196,885	186,005	179,083	6,922	10,880	294,540	273,656	20,884	113,888	111,510	2,378
J 金融業・保険業	343,568	329,276	311,182	18,094	14,292	500,901	475,608	25,293	208,671	203,811	4,860
K 不動産業・物品賃貸業	x	x	x	x	x	x	x	x	x	x	11,034
L 学術研究、専門・技術サービス業	348,705	346,807	326,541	20,266	1,898	407,558	405,747	1,811	227,160	225,083	2,077
M 宿泊業、飲食サービス業	111,487	111,432	106,098	5,334	55	160,129	160,039	90	79,210	79,178	32
N 生活関連サービス、娯楽業	148,527	148,527	145,638	2,889	0	207,905	207,905	0	108,251	108,251	0
O 教育、学習支援業	315,777	303,471	301,786	1,685	12,306	369,995	343,897	26,098	284,238	279,955	4,283
P 医療、福祉	272,011	254,813	240,408	14,405	17,198	408,422	392,569	15,853	239,045	221,522	17,523
Q 複合サービス事業	315,244	261,955	254,811	7,144	53,289	373,112	308,107	65,005	243,585	204,804	38,781
R サービス業(他に分類されないもの)	184,903	182,221	165,453	16,768	2,682	226,620	222,164	4,456	127,541	127,299	242
E09 食料品・たばこ	199,846	199,846	181,498	18,348	0	287,990	287,990	0	118,630	118,630	0
E11 繊維工業	177,021	177,021	170,425	6,596	0	265,566	265,566	0	141,930	141,930	0
E12 木材・木製品	303,858	296,808	261,615	35,193	7,050	318,292	312,908	5,384	216,623	199,503	17,120
E13 家具・装備品	268,293	268,293	230,659	37,634	0	322,864	322,864	0	151,934	151,934	0
E14 パルプ・紙	183,103	183,103	171,740	11,363	0	217,266	217,266	0	117,259	117,259	0
E15 印刷・関連連業	309,231	307,509	260,485	47,024	1,722	337,121	335,056	2,065	193,973	193,670	303
E16 化学、石油・石炭	351,031	351,031	304,460	46,571	0	377,715	377,715	0	247,569	247,569	0
E18 プラスチック製品	241,722	238,112	211,437	26,675	3,610	304,249	299,029	5,220	131,306	130,538	768
E19 ゴム製品	318,520	318,520	289,900	28,620	0	338,134	338,134	0	191,055	191,055	0
E21 窯業・土石製品	243,814	243,814	230,852	12,962	0	299,851	299,851	0	135,779	135,779	0
E22 鉄鋼業	316,333	312,056	269,886	42,170	4,277	328,204	323,673	4,531	212,787	210,721	2,066
E23 非鉄金属製造業	306,906	306,906	279,920	26,986	0	328,864	328,864	0	206,894	206,894	0
E24 金属製品製造業	300,214	300,177	272,478	27,699	37	327,870	327,849	21	212,907	212,820	87
E25 はん用機械器具	268,859	268,859	247,921	20,938	0	283,683	283,683	0	191,424	191,424	0
E26 生産用機械器具	255,739	255,739	239,749	15,990	0	296,863	296,863	0	160,893	160,893	0
E27 業務用機械器具	285,535	285,286	258,254	27,032	249	346,435	346,071	364	153,627	153,627	0
E28 電子・デバイス	361,782	353,685	322,346	31,339	8,097	405,657	402,031	3,626	216,225	193,294	22,931
E29 電気機械器具	372,784	324,302	297,867	26,435	48,482	411,624	357,918	53,706	222,191	193,964	28,227
E30 情報通信機械器具	269,813	269,357	238,055	31,302	456	342,255	341,724	531	135,202	134,886	316
E31 輸送用機械器具	308,942	308,867	275,097	33,770	75	333,147	333,061	86	202,715	202,687	28
E32 その他の製造業	244,992	244,992	227,754	17,238	0	286,846	286,846	0	148,145	148,145	0
I-1 卸売業	255,993	252,453	241,640	10,813	3,540	315,722	310,587	5,135	146,405	145,791	614
I-2 小売業	173,268	159,455	154,088	5,367	13,813	280,290	248,810	31,480	106,442	103,661	2,781
M75 宿泊業	182,442	182,226	173,789	8,437	216	227,081	226,826	255	127,494	127,327	167
MS M 一括分	87,297	87,297	83,021	4,276	0	123,811	123,811	0	67,915	67,915	0
N80 娯楽業	138,351	138,351	135,419	2,932	0	202,961	202,961	0	92,434	92,434	0
P83 医療業	306,978	306,978	283,928	23,050	0	524,535	524,535	0	255,961	255,961	0
PS P 一括分	231,375	194,190	189,832	4,358	37,185	280,304	246,959	33,345	219,137	180,991	38,146
R91 職業紹介・労働者派遣業	146,775	144,860	123,690	21,170	1,915	179,155	175,074	4,081	120,470	120,316	154
R92 その他の事業サービス業	173,423	169,834	156,324	13,510	3,589	208,440	202,986	5,454	116,360	115,811	549
RS R 一括分	296,679	293,288	283,224	10,064	3,391	307,386	303,414	3,972	234,200	234,200	0

(注)「E09」はE09と10を、「E16」はE16と17を、「E32」はE32と20を、「M一括分」はM76、77を、「P一括分」はP84、85を、「R一括分」はR88、89、90、93、94、95をまとめて算定したものである。

また、Xは対象事業所が僅少のため、秘密保持上公表を控えたものである。

第1-2表 産業及び性別常用労働者の1人平均月間現金給与額(30人以上)

平成23年3月分

産 業	計					男			女		
	現金給与総額	きま っ て支給する給与	所定内給与	超過労働給与	特別に支払われた給与	現金給与総額	きま っ て支給する給与	特別に支払われた給与	現金給与総額	きま っ て支給する給与	特別に支払われた給与
TL 調査産業計	282,388	271,702	247,425	24,277	10,686	347,291	333,801	13,490	189,750	183,066	6,684
C 鉱業、採石業、砂利採取業	x	x	x	x	x	x	x	x	x	x	x
D 建設業	384,773	338,037	304,440	33,597	46,736	404,295	356,356	47,939	277,733	237,593	40,140
E 製造業	309,978	302,132	269,517	32,615	7,846	351,115	342,484	8,631	185,428	179,956	5,472
F 電気・ガス・熱供給・水道業	484,315	484,315	376,592	107,723	0	500,011	500,011	0	365,715	365,715	0
G 情報通信業	415,180	415,180	369,120	46,060	0	443,831	443,831	0	278,621	278,621	0
H 運輸業、郵便業	330,671	301,277	260,345	40,932	29,394	358,719	326,147	32,572	161,396	151,186	10,210
I 卸売業、小売業	182,024	176,119	168,394	7,725	5,905	280,243	270,005	10,238	117,411	114,356	3,055
J 金融業・保険業	407,979	388,002	366,957	21,045	19,977	567,623	539,665	27,958	229,136	218,100	11,036
K 不動産業・物品賃貸業	x	x	x	x	x	x	x	x	x	x	x
L 学術研究、専門・技術サービス業	391,184	387,697	358,324	29,373	3,487	435,305	432,424	2,881	236,534	230,926	5,608
M 宿泊業、飲食サービス業	145,391	145,260	136,259	9,001	131	192,912	192,729	183	104,118	104,033	85
N 生活関連サービス、娯楽業	145,858	145,858	143,622	2,236	0	229,410	229,410	0	101,508	101,508	0
O 教育、学習支援業	379,749	359,957	358,134	1,823	19,792	427,126	387,678	39,448	349,291	342,136	7,155
P 医療、福祉	293,381	279,452	259,663	19,789	13,929	444,301	427,149	17,152	248,017	235,057	12,960
Q 複合サービス事業	381,908	286,552	277,569	8,983	95,356	436,804	328,945	107,859	296,411	220,526	75,885
R サービス業(他に分類されないもの)	160,586	159,300	140,902	18,398	1,286	201,150	198,711	2,439	119,393	119,278	115
E09 食料品・たばこ	207,701	207,701	183,842	23,859	0	279,109	279,109	0	135,810	135,810	0
E11 繊維工業	203,099	203,099	193,250	9,849	0	263,114	263,114	0	161,639	161,639	0
E12 木材・木製品	303,858	296,808	261,615	35,193	7,050	318,292	312,908	5,384	216,623	199,503	17,120
E13 家具・装備品	x	x	x	x	x	x	x	x	x	x	x
E14 パルプ・紙	x	x	x	x	x	x	x	x	x	x	x
E15 印刷・同関連業	356,155	353,333	295,269	58,064	2,822	376,440	373,353	3,087	203,377	202,551	826
E16 化学、石油・石炭	358,410	358,410	310,490	47,920	0	379,271	379,271	0	268,609	268,609	0
E18 プラスチック製品	263,116	258,153	225,404	32,749	4,963	315,590	309,164	6,426	132,778	131,448	1,330
E19 ゴム製品	318,520	318,520	289,900	28,620	0	338,134	338,134	0	191,055	191,055	0
E21 窯業・土石製品	275,946	275,946	254,231	21,715	0	306,184	306,184	0	179,747	179,747	0
E22 鉄鋼業	346,737	341,195	288,380	52,815	5,542	355,528	349,709	5,819	262,961	260,062	2,899
E23 非鉄金属製造業	307,475	307,475	279,950	27,525	0	329,249	329,249	0	183,564	183,564	0
E24 金属製品製造業	307,910	307,872	268,863	39,009	38	328,709	328,709	0	235,110	234,939	171
E25 はん用機械器具	279,702	279,702	263,717	15,985	0	284,060	284,060	0	232,348	232,348	0
E26 生産用機械器具	246,552	246,552	230,034	16,518	0	297,579	297,579	0	140,047	140,047	0
E27 業務用機械器具	305,043	304,731	272,965	31,766	312	379,830	379,357	473	160,834	160,834	0
E28 電子・デバイス	383,800	374,953	340,875	34,078	8,847	412,140	408,388	3,752	261,930	231,175	30,755
E29 電気機械器具	391,832	336,935	309,423	27,512	54,897	423,400	364,168	59,232	251,669	216,018	35,651
E30 情報通信機械器具	296,103	295,578	259,554	36,024	525	346,104	345,558	546	162,240	161,773	467
E31 輸送用機械器具	318,548	318,465	281,483	36,982	83	338,899	338,806	93	216,627	216,593	34
E32 その他の製造業	250,843	250,843	235,648	15,195	0	334,769	334,769	0	140,503	140,503	0
I-1 卸売業	262,485	253,449	238,786	14,663	9,036	328,285	315,358	12,927	137,588	135,936	1,652
I-2 小売業	155,697	150,816	145,362	5,454	4,881	247,280	238,887	8,393	114,098	110,812	3,286
M75 宿泊業	209,287	208,981	197,010	11,971	306	249,297	248,943	354	157,457	157,213	244
MS M一括分	97,869	97,869	91,077	6,792	0	132,350	132,350	0	75,752	75,752	0
N80 娯楽業	126,774	126,774	124,900	1,874	0	230,087	230,087	0	75,640	75,640	0
P83 医療業	334,673	334,673	305,702	28,971	0	533,976	533,976	0	274,783	274,783	0
PS P一括分	229,436	193,936	188,366	5,570	35,500	305,509	261,809	43,700	206,559	173,525	33,034
R91 職業紹介・労働者派遣業	148,859	146,886	125,200	21,686	1,973	184,706	180,402	4,304	120,918	120,762	156
R92 その他の事業サービス業	147,077	147,077	134,264	12,813	0	175,741	175,741	0	109,212	109,212	0
RS R一括分	315,074	315,074	304,968	10,106	0	340,904	340,904	0	175,630	175,630	0

(注)「E09」はE09と10を、「E16」はE16と17を、「E32」はE32と20を、「M一括分」はM76、77を、「P一括分」はP84、85を、「R一括分」はR88、89、90、93、94、95をまとめて算定したものである。

また、Xは対象事業所が僅少のため、秘密保持上公表を控えたものである。

第2-1表 産業及び性別常用労働者の1人平均月間出勤日数及び労働時間数(5人以上)

平成23年3月分

産 業	計				男				女				
	出勤日数	総労働時間	所定内労働時間	所定外労働時間	出勤日数	総労働時間	所定内労働時間	所定外労働時間	出勤日数	総労働時間	所定内労働時間	所定外労働時間	
	TL	調査産業計	18.9	146.1	136.4	9.7	19.6	162.6	148.4	14.2	18.0	124.7	120.9
C	鉱業、採石業、砂利採取業	x	x	x	x	x	x	x	x	x	x	x	x
D	建設業	21.4	172.4	161.0	11.4	21.7	176.6	163.7	12.9	20.2	152.5	148.3	4.2
E	製造業	19.2	158.3	144.6	13.7	19.6	167.3	151.1	16.2	18.3	135.5	128.1	7.4
F	電気・ガス・熱供給・水道業	20.8	172.6	148.8	23.8	20.7	172.0	147.8	24.2	21.3	176.8	156.6	20.2
G	情報通信業	20.2	170.6	153.3	17.3	20.5	176.2	157.1	19.1	18.8	147.1	137.4	9.7
H	運輸業、郵便業	20.6	196.6	165.9	30.7	20.7	203.2	169.4	33.8	19.9	146.4	139.2	7.2
I	卸売業、小売業	18.6	127.9	123.7	4.2	19.8	148.5	141.4	7.1	17.7	110.5	108.7	1.8
J	金融業・保険業	19.1	145.3	137.2	8.1	19.8	157.7	147.1	10.6	18.4	134.8	128.8	6.0
K	不動産業・物品賃貸業	x	x	x	x	x	x	x	x	x	x	x	x
L	学術研究、専門・技術サービス業	19.4	160.1	150.4	9.7	19.6	168.1	155.2	12.9	19.0	143.2	140.3	2.9
M	宿泊業、飲食サービス業	15.3	97.8	95.1	2.7	16.2	121.4	116.6	4.8	14.6	82.1	80.8	1.3
N	生活関連サービス、娯楽業	17.5	111.1	108.9	2.2	17.6	123.6	121.7	1.9	17.4	102.5	100.1	2.4
O	教育、学習支援業	18.4	127.9	125.6	2.3	18.1	126.4	123.2	3.2	18.6	128.8	127.0	1.8
P	医療、福祉	19.5	144.4	140.7	3.7	20.4	163.8	156.6	7.2	19.2	139.8	136.9	2.9
Q	複合サービス事業	19.4	146.9	141.9	5.0	20.0	155.1	149.2	5.9	18.7	136.9	132.9	4.0
R	サービス業(他に分類されないもの)	17.4	134.5	125.7	8.8	18.0	144.4	133.3	11.1	16.6	121.0	115.3	5.7
E09	食料品・たばこ	18.3	136.0	122.9	13.1	19.4	159.3	141.3	18.0	17.3	114.6	106.0	8.6
E11	繊維工業	19.3	150.0	144.6	5.4	20.1	158.2	155.2	3.0	18.9	146.9	140.5	6.4
E12	木材・木製品	19.6	169.4	159.0	10.4	19.6	170.7	159.7	11.0	19.4	161.0	154.1	6.9
E13	家具・装備品	21.5	181.9	161.7	20.2	22.4	199.4	173.3	26.1	19.8	144.7	137.1	7.6
E14	パルプ・紙	20.0	154.3	149.3	5.0	21.7	178.8	171.8	7.0	16.6	107.1	105.9	1.2
E15	印刷・関連連業	19.6	175.1	147.9	27.2	19.5	177.7	147.8	29.9	19.9	164.8	148.7	16.1
E16	化学、石油・石炭	20.5	169.7	152.9	16.8	20.5	172.9	154.2	18.7	20.5	157.6	148.2	9.4
E18	プラスチック製品	18.4	154.8	139.9	14.9	19.4	168.1	150.9	17.2	16.8	131.4	120.7	10.7
E19	ゴム製品	19.3	172.0	160.3	11.7	19.4	173.2	161.1	12.1	18.8	164.3	155.4	8.9
E21	窯業・土石製品	20.1	153.8	147.6	6.2	20.3	161.6	153.6	8.0	19.7	139.0	136.2	2.8
E22	鉄鋼業	21.0	187.5	169.2	18.3	21.2	191.5	172.1	19.4	19.1	153.0	144.3	8.7
E23	非鉄金属製造業	19.6	163.8	150.3	13.5	19.5	165.5	150.4	15.1	19.9	156.3	149.9	6.4
E24	金属製品製造業	22.0	184.5	166.0	18.5	22.4	192.6	170.1	22.5	20.8	158.8	152.9	5.9
E25	はん用機械器具	19.0	155.3	142.2	13.1	18.8	155.6	141.4	14.2	20.1	153.7	146.5	7.2
E26	生産用機械器具	19.4	152.6	140.7	11.9	19.9	166.2	150.7	15.5	18.4	121.3	117.6	3.7
E27	業務用機械器具	19.2	157.4	143.2	14.2	19.6	167.3	150.4	16.9	18.2	135.6	127.4	8.2
E28	電子・デバイス	17.9	153.3	140.2	13.1	18.1	160.6	145.0	15.6	17.0	129.0	124.3	4.7
E29	電気機械器具	19.6	159.9	149.0	10.9	19.9	165.5	152.9	12.6	18.5	138.3	134.0	4.3
E30	情報通信機械器具	18.9	157.6	141.6	16.0	19.2	171.3	150.4	20.9	18.4	131.8	125.1	6.7
E31	輸送用機械器具	18.7	161.0	147.0	14.0	18.7	162.4	147.3	15.1	18.9	155.0	146.0	9.0
E32	その他の製造業	19.2	153.8	143.9	9.9	19.2	161.1	148.7	12.4	19.2	137.1	133.0	4.1
I-1	卸売業	19.5	151.1	145.8	5.3	20.1	160.3	153.9	6.4	18.4	134.3	130.9	3.4
I-2	小売業	18.3	118.7	114.9	3.8	19.5	140.6	133.0	7.6	17.5	105.1	103.7	1.4
M75	宿泊業	15.6	129.4	121.8	7.6	17.7	152.8	142.3	10.5	13.2	100.5	96.5	4.0
MS	M一括分	15.1	87.0	86.0	1.0	15.5	104.3	102.6	1.7	15.0	77.9	77.2	0.7
N80	娯楽業	15.4	97.6	95.3	2.3	17.2	122.8	120.3	2.5	14.1	79.6	77.4	2.2
P83	医療業	20.5	153.0	147.8	5.2	21.8	179.4	169.1	10.3	20.2	146.7	142.7	4.0
PS	P一括分	18.3	134.5	132.5	2.0	19.0	146.4	142.7	3.7	18.1	131.5	130.0	1.5
R91	職業紹介・労働者派遣業	16.3	130.5	120.1	10.4	16.3	138.7	124.5	14.2	16.3	123.7	116.4	7.3
R92	その他の事業サービス業	17.1	125.9	117.4	8.5	17.2	138.1	125.9	12.2	16.8	105.9	103.4	2.5
RS	R一括分	20.7	156.3	151.3	5.0	20.9	158.0	152.3	5.7	19.5	146.7	145.7	1.0

(注)第1表の(注)参照。

第2-2表 産業及び性別常用労働者の1人平均月間出勤日数及び労働時間数(30人以上)

平成23年3月分

産 業	計				男				女			
	出勤日数	総実労働時間	所定内労働時間	所定外労働時間	出勤日数	総実労働時間	所定内労働時間	所定外労働時間	出勤日数	総実労働時間	所定内労働時間	所定外労働時間
TL 調査産業計	18.7	149.0	137.3	11.7	19.2	163.3	146.8	16.5	18.0	128.8	123.9	4.9
C 鉱業、採石業、砂利採取業	x	x	x	x	x	x	x	x	x	x	x	x
D 建設業	20.0	171.1	152.2	18.9	20.2	174.3	154.0	20.3	18.8	153.7	142.8	10.9
E 製造業	19.1	161.1	145.6	15.5	19.3	167.6	150.0	17.6	18.4	141.3	132.3	9.0
F 電気・ガス・熱供給・水道業	20.4	174.5	146.4	28.1	20.3	174.0	145.5	28.5	21.0	178.6	153.1	25.5
G 情報通信業	20.0	171.8	151.7	20.1	20.3	176.1	154.4	21.7	18.5	151.5	139.0	12.5
H 運輸業、郵便業	19.9	179.5	152.5	27.0	20.0	185.9	155.9	30.0	19.1	140.5	131.5	9.0
I 卸売業、小売業	18.5	122.0	117.2	4.8	19.8	148.6	139.1	9.5	17.6	104.5	102.8	1.7
J 金融業・保険業	19.0	146.3	137.5	8.8	19.8	158.4	147.3	11.1	18.1	132.8	126.6	6.2
K 不動産業・物品賃貸業	x	x	x	x	x	x	x	x	x	x	x	x
L 学術研究、専門・技術サービス業	19.4	164.9	151.9	13.0	19.4	171.2	155.4	15.8	19.5	142.7	139.4	3.3
M 宿泊業、飲食サービス業	16.2	112.0	106.1	5.9	17.0	130.6	121.3	9.3	15.5	96.0	92.9	3.1
N 生活関連サービス、娯楽業	16.8	114.2	112.2	2.0	18.9	141.8	139.4	2.4	15.7	99.5	97.8	1.7
O 教育、学習支援業	18.4	138.1	135.2	2.9	17.5	134.5	130.9	3.6	18.9	140.4	138.0	2.4
P 医療、福祉	19.3	148.4	143.9	4.5	20.6	168.8	160.1	8.7	18.9	142.3	139.0	3.3
Q 複合サービス事業	19.8	151.0	145.9	5.1	19.8	152.8	146.9	5.9	19.8	147.9	144.2	3.7
R サービス業(他に分類されないもの)	16.7	129.5	119.8	9.7	16.9	139.0	125.6	13.4	16.5	119.9	114.0	5.9
E09 食料品・たばこ	18.2	143.5	126.4	17.1	19.0	163.4	140.9	22.5	17.4	123.4	111.8	11.6
E11 繊維工業	21.0	165.3	159.7	5.6	20.7	165.7	160.5	5.2	21.1	165.0	159.1	5.9
E12 木材・木製品	19.6	169.4	159.0	10.4	19.6	170.7	159.7	11.0	19.4	161.0	154.1	6.9
E13 家具・装備品	x	x	x	x	x	x	x	x	x	x	x	x
E14 パルプ・紙	x	x	x	x	x	x	x	x	x	x	x	x
E15 印刷・同関連業	18.5	175.9	144.7	31.2	18.5	177.4	144.6	32.8	18.4	164.1	145.0	19.1
E16 化学、石油・石炭	20.5	171.2	154.1	17.1	20.5	172.8	154.2	18.6	20.7	164.3	153.6	10.7
E18 プラスチック製品	18.8	158.0	141.3	16.7	19.5	171.6	151.7	19.9	17.0	124.2	115.4	8.8
E19 ゴム製品	19.3	172.0	160.3	11.7	19.4	173.2	161.1	12.1	18.8	164.3	155.4	8.9
E21 窯業・土石製品	19.3	153.6	144.0	9.6	19.5	156.0	145.8	10.2	18.6	145.8	138.4	7.4
E22 鉄鋼業	21.6	200.7	178.2	22.5	21.6	202.7	179.1	23.6	21.4	180.8	169.3	11.5
E23 非鉄金属製造業	19.4	163.9	150.4	13.5	19.4	165.3	150.4	14.9	19.7	155.6	150.3	5.3
E24 金属製品製造業	21.9	195.1	170.2	24.9	22.2	201.6	171.9	29.7	21.0	172.4	164.2	8.2
E25 はん用機械器具	18.0	150.0	141.2	8.8	18.0	150.5	141.5	9.0	18.3	144.4	137.9	6.5
E26 生産用機械器具	18.6	142.2	130.3	11.9	19.2	159.1	142.3	16.8	17.3	107.1	105.4	1.7
E27 業務用機械器具	19.1	157.7	141.8	15.9	19.6	169.5	150.2	19.3	18.1	135.1	125.7	9.4
E28 電子・デバイス	18.0	156.9	143.0	13.9	18.0	160.5	144.6	15.9	17.6	141.3	135.7	5.6
E29 電気機械器具	19.7	162.6	151.4	11.2	19.9	165.9	153.5	12.4	18.7	147.7	142.2	5.5
E30 情報通信機械器具	19.1	165.7	147.3	18.4	19.2	172.8	151.3	21.5	18.9	146.7	136.7	10.0
E31 輸送用機械器具	18.6	162.4	147.1	15.3	18.5	162.4	146.2	16.2	19.2	162.1	151.3	10.8
E32 その他の製造業	19.2	147.9	139.6	8.3	19.4	159.2	148.2	11.0	19.0	133.1	128.3	4.8
I-1 卸売業	19.3	148.2	140.2	8.0	20.1	161.2	151.1	10.1	17.8	123.4	119.4	4.0
I-2 小売業	18.2	113.5	109.7	3.8	19.7	140.1	130.9	9.2	17.6	101.3	100.0	1.3
M75 宿泊業	16.8	139.7	128.9	10.8	17.8	155.6	141.0	14.6	15.5	119.2	113.3	5.9
MS M一括分	15.7	91.4	89.1	2.3	16.1	103.8	100.2	3.6	15.5	83.5	82.0	1.5
N80 医薬業	13.5	90.1	88.2	1.9	18.4	143.9	140.3	3.6	11.1	63.5	62.4	1.1
P83 医療業	20.2	158.5	152.6	5.9	21.9	182.7	171.8	10.9	19.6	151.2	146.8	4.4
PS P一括分	17.9	132.8	130.4	2.4	18.6	147.3	142.0	5.3	17.7	128.4	126.8	1.6
R91 職業紹介・労働者派遣業	16.4	131.7	121.1	10.6	16.6	141.5	126.7	14.8	16.3	124.1	116.7	7.4
R92 その他の事業サービス業	16.4	118.6	110.1	8.5	16.2	128.5	115.0	13.5	16.6	105.6	103.7	1.9
RS R一括分	20.0	150.9	145.0	5.9	20.1	153.7	146.9	6.8	19.5	135.9	134.5	1.4

(注)第1表の(注)参照。

第3-1表(1) 産業及び性別常用労働者の月末及び増加減少推計労働者数(5人以上)
並びにパートタイム労働者数及びパートタイム労働者比率(計)

平成23年3月分

産 業	前調査期間 末常用 労働者数	増 加 常 用 労働者数	減 少 常 用 労働者数	本調査期間 末常用 労働者数	パートタイム	
					うちパートタイム 労働者数	パートタイム 労働者比率
TL 調査産業計	694,753	11,013	17,990	687,776	184,930	26.9
C 鉱業、採石業、砂利採取業	x	x	x	x	x	x
D 建設業	31,747	397	597	31,547	1,318	4.2
E 製造業	214,444	2,809	2,333	214,920	33,438	15.6
F 電気・ガス・熱供給・水道業	4,942	20	29	4,933	389	7.9
G 情報通信業	9,495	236	81	9,650	450	4.7
H 運輸業、郵便業	42,994	312	927	42,379	3,508	8.3
I 卸売業、小売業	112,300	2,053	2,138	112,215	55,977	49.9
J 金融業、保険業	20,834	232	480	20,586	3,079	15.0
K 不動産業・物品賃貸業	x	x	x	x	x	x
L 学術研究、専門・技術サービス業	13,185	62	126	13,121	1,298	9.9
M 宿泊業、飲食サービス業	40,395	1,722	3,688	38,429	26,960	70.2
N 生活関連サービス、娯楽業	24,797	308	272	24,833	15,115	60.9
O 教育、学習支援業	38,625	5	1,945	36,685	7,800	21.3
P 医療、福祉	79,368	822	1,722	78,468	21,087	26.9
Q 複合サービス事業	5,063	66	77	5,052	973	19.3
R サービス業(他に分類されないもの)	51,253	1,937	3,523	49,667	12,665	25.5
E09 食料品・たばこ	27,870	654	556	27,968	12,826	45.9
E11 繊維工業	5,325	11	24	5,312	1,283	24.2
E12 木材・木製品	1,290	3	5	1,288	19	1.5
E13 家具・装備品	2,504	69	9	2,564	539	21.0
E14 パルプ・紙	2,778	98	98	2,778	848	30.5
E15 印刷・同関連業	3,661	19	27	3,653	332	9.1
E16 化学、石油・石炭	9,098	74	92	9,080	791	8.7
E18 プラスチック製品	13,592	219	148	13,663	2,923	21.4
E19 ゴム製品	1,302	9	11	1,300	82	6.3
E21 窯業・土石製品	3,824	20	26	3,818	446	11.7
E22 鉄鋼業	3,510	32	13	3,529	287	8.1
E23 非鉄金属製造業	3,008	0	28	2,980	238	8.0
E24 金属製品製造業	13,973	210	93	14,090	1,087	7.7
E25 はん用機械器具	4,677	48	48	4,677	388	8.3
E26 生産用機械器具	9,798	66	62	9,802	2,175	22.2
E27 業務用機械器具	9,512	87	362	9,237	1,500	16.2
E28 電子・デバイス	16,559	443	195	16,807	1,127	6.7
E29 電気機械器具	22,657	49	112	22,594	1,758	7.8
E30 情報通信機械器具	7,256	92	93	7,255	2,214	30.5
E31 輸送用機械器具	49,008	576	309	49,275	1,747	3.5
E32 その他の製造業	3,242	30	22	3,250	828	25.5
I-1 卸売業	31,958	405	224	32,139	8,261	25.7
I-2 小売業	80,342	1,648	1,914	80,076	47,716	59.6
M75 宿泊業	10,004	65	33	10,036	2,466	24.6
MS M一括分	30,391	1,657	3,655	28,393	24,494	86.3
N80 娯楽業	14,359	182	116	14,425	8,755	60.7
P83 医療業	43,048	265	1,524	41,789	8,131	19.5
PS P一括分	36,320	557	198	36,679	12,956	35.3
R91 職業紹介・労働者派遣業	26,943	1,292	2,951	25,284	5,894	23.3
R92 その他の事業サービス業	14,006	354	364	13,996	6,156	44.0
RS R一括分	10,304	291	208	10,387	615	5.9

(注)第1表の(注)参照。

第3-1表(2) 産業及び性別常用労働者の月末及び増加減少推計労働者数(5人以上)
並びにパートタイム労働者数及びパートタイム労働者比率(男)

平成23年3月分

産 業	前調査期間 末常用 労働者数	増 加 常 用 労働者数	減 少 常 用 労働者数	本調査期間 末常用 労働者数	パートタイム	
					うちパートタイム 労働者数	パートタイム 労働者比率
TL 調査産業計	391,753	5,632	9,321	388,064	42,034	10.8
C 鉱業、採石業、砂利採取業	x	x	x	x	x	x
D 建設業	26,213	352	435	26,130	594	2.3
E 製造業	153,163	1,867	1,540	153,490	7,290	4.7
F 電気・ガス・熱供給・水道業	4,380	15	29	4,366	379	8.7
G 情報通信業	7,690	155	30	7,815	74	0.9
H 運輸業、郵便業	38,024	242	907	37,359	1,435	3.8
I 卸売業、小売業	51,591	702	735	51,558	12,550	24.3
J 金融業、保険業	9,583	132	178	9,537	71	0.7
K 不動産業・物品賃貸業	x	x	x	x	x	x
L 学術研究、専門・技術サービス業	8,879	60	94	8,845	203	2.3
M 宿泊業、飲食サービス業	16,348	741	1,996	15,093	7,022	46.5
N 生活関連サービス、娯楽業	10,050	171	213	10,008	4,247	42.4
O 教育、学習支援業	14,172	4	651	13,525	2,437	18.0
P 医療、福祉	15,505	223	513	15,215	1,817	11.9
Q 複合サービス事業	2,809	11	33	2,787	122	4.4
R サービス業(他に分類されないもの)	29,712	950	1,947	28,715	3,579	12.5
E09 食料品・たばこ	13,276	416	191	13,501	2,672	19.8
E11 繊維工業	1,508	3	0	1,511	29	1.9
E12 木材・木製品	1,108	0	4	1,104	0	0.0
E13 家具・装備品	1,707	45	9	1,743	212	12.2
E14 パルプ・紙	1,829	98	98	1,829	223	12.2
E15 印刷・同関連業	2,947	17	22	2,942	198	6.7
E16 化学、石油・石炭	7,236	33	54	7,215	340	4.7
E18 プラスチック製品	8,677	138	91	8,724	572	6.6
E19 ゴム製品	1,130	3	8	1,125	65	5.8
E21 窯業・土石製品	2,519	20	26	2,513	64	2.5
E22 鉄鋼業	3,148	32	13	3,167	208	6.6
E23 非鉄金属製造業	2,465	0	20	2,445	65	2.7
E24 金属製品製造業	10,656	17	17	10,656	308	2.9
E25 はん用機械器具	3,948	2	47	3,903	108	2.8
E26 生産用機械器具	6,834	66	62	6,838	739	10.8
E27 業務用機械器具	6,513	73	272	6,314	342	5.4
E28 電子・デバイス	12,720	360	162	12,918	171	1.3
E29 電気機械器具	18,007	39	80	17,966	520	2.9
E30 情報通信機械器具	4,722	78	88	4,712	231	4.9
E31 輸送用機械器具	39,942	418	258	40,102	95	0.2
E32 その他の製造業	2,271	9	18	2,262	128	5.7
I-1 卸売業	20,790	109	203	20,696	2,608	12.6
I-2 小売業	30,801	593	532	30,862	9,942	32.2
M75 宿泊業	5,524	23	14	5,533	448	8.1
MS M一括分	10,824	718	1,982	9,560	6,574	68.8
N80 娯楽業	5,965	129	101	5,993	2,442	40.7
P83 医療業	8,274	48	481	7,841	353	4.5
PS P一括分	7,231	175	32	7,374	1,464	19.9
R91 職業紹介・労働者派遣業	12,260	405	1,515	11,150	556	5.0
R92 その他の事業サービス業	8,654	269	224	8,699	2,672	30.7
RS R一括分	8,798	276	208	8,866	351	4.0

(注)第1表の(注)参照。

第3-1表(3) 産業及び性別常用労働者の月末及び増加減少推計労働者数(5人以上)並びにパートタイム労働者数及びパートタイム労働者比率(女)

平成23年3月分

産 業	前調査期間 末常用 労働者数	増 加 常 用 労働者数	減 少 常 用 労働者数	本調査期間 末常用 労働者数	パートタイム労働者	
					うちパートタイム 労働者数	パートタイム 労働者比率
TL 調査産業計	303,000	5,381	8,669	299,712	142,896	47.7
C 鉱業、採石業、砂利採取業	x	x	x	x	x	x
D 建設業	5,534	45	162	5,417	724	13.4
E 製造業	61,281	942	793	61,430	26,148	42.6
F 電気・ガス・熱供給・水道業	562	5	0	567	10	1.8
G 情報通信業	1,805	81	51	1,835	376	20.5
H 運輸業、郵便業	4,970	70	20	5,020	2,073	41.3
I 卸売業、小売業	60,709	1,351	1,403	60,657	43,427	71.6
J 金融業、保険業	11,251	100	302	11,049	3,008	27.2
K 不動産業・物品賃貸業	x	x	x	x	x	x
L 学術研究、専門・技術サービス業	4,306	2	32	4,276	1,095	25.6
M 宿泊業、飲食サービス業	24,047	981	1,692	23,336	19,938	85.4
N 生活関連サービス、娯楽業	14,747	137	59	14,825	10,868	73.3
O 教育、学習支援業	24,453	1	1,294	23,160	5,363	23.2
P 医療、福祉	63,863	599	1,209	63,253	19,270	30.5
Q 複合サービス事業	2,254	55	44	2,265	851	37.6
R サービス業(他に分類されないもの)	21,541	987	1,576	20,952	9,086	43.4
E09 食料品・たばこ	14,594	238	365	14,467	10,154	70.2
E11 繊維工業	3,817	8	24	3,801	1,254	33.0
E12 木材・木製品	182	3	1	184	19	10.3
E13 家具・装備品	797	24	0	821	327	39.8
E14 パルプ・紙	949	0	0	949	625	65.9
E15 印刷・同関連業	714	2	5	711	134	18.8
E16 化学、石油・石炭	1,862	41	38	1,865	451	24.2
E18 プラスチック製品	4,915	81	57	4,939	2,351	47.6
E19 ゴム製品	172	6	3	175	17	9.7
E21 窯業・土石製品	1,305	0	0	1,305	382	29.3
E22 鉄鋼業	362	0	0	362	79	21.8
E23 非鉄金属製造業	543	0	8	535	173	32.3
E24 金属製品製造業	3,317	193	76	3,434	779	22.7
E25 はん用機械器具	729	46	1	774	280	36.2
E26 生産用機械器具	2,964	0	0	2,964	1,436	48.4
E27 業務用機械器具	2,999	14	90	2,923	1,158	39.6
E28 電子・デバイス	3,839	83	33	3,889	956	24.6
E29 電気機械器具	4,650	10	32	4,628	1,238	26.8
E30 情報通信機械器具	2,534	14	5	2,543	1,983	78.0
E31 輸送用機械器具	9,066	158	51	9,173	1,652	18.0
E32 その他の製造業	971	21	4	988	700	70.9
I-1 卸売業	11,168	296	21	11,443	5,653	49.4
I-2 小売業	49,541	1,055	1,382	49,214	37,774	76.8
M75 宿泊業	4,480	42	19	4,503	2,018	44.8
MS M 一括分	19,567	939	1,673	18,833	17,920	95.2
N80 娯楽業	8,394	53	15	8,432	6,313	74.9
P83 医療業	34,774	217	1,043	33,948	7,778	22.9
PS P 一括分	29,089	382	166	29,305	11,492	39.2
R91 職業紹介・労働者派遣業	14,683	887	1,436	14,134	5,338	37.8
R92 その他の事業サービス業	5,352	85	140	5,297	3,484	65.8
RS R 一括分	1,506	15	0	1,521	264	17.4

(注)第1表の(注)参照。

第3-2表(1) 産業及び性別常用労働者の月末及び増加減少推計労働者数(30人以上)並びにパートタイム労働者数及びパートタイム労働者比率(計)

平成23年3月分

産 業	前調査期間 末常用 労働者数	増 加 常 用 労働者数	減 少 常 用 労働者数	本調査期間 末常用 労働者数	パートタイム労働者	
					うちパートタイム 労働者数	パートタイム 労働者比率
TL 調査産業計	433,184	5,499	10,295	428,388	95,430	22.3
C 鉱業、採石業、砂利採取業	x	x	x	x	x	x
D 建設業	9,916	68	36	9,948	374	3.8
E 製造業	168,332	1,777	1,660	168,449	20,522	12.2
F 電気・ガス・熱供給・水道業	3,183	20	29	3,174	196	6.2
G 情報通信業	7,536	30	52	7,514	127	1.7
H 運輸業、郵便業	27,972	312	412	27,872	2,904	10.4
I 卸売業、小売業	50,005	432	1,640	48,797	27,858	57.1
J 金融業、保険業	9,489	82	107	9,464	1,508	15.9
K 不動産業・物品賃貸業	x	x	x	x	x	x
L 学術研究、専門・技術サービス業	7,197	20	97	7,120	909	12.8
M 宿泊業、飲食サービス業	16,682	276	525	16,433	9,409	57.3
N 生活関連サービス、娯楽業	12,573	162	140	12,595	7,711	61.2
O 教育、学習支援業	23,986	5	1,150	22,841	2,031	8.9
P 医療、福祉	53,298	790	1,524	52,564	10,106	19.2
Q 複合サービス事業	2,375	66	77	2,364	222	9.4
R サービス業(他に分類されないもの)	39,553	1,452	2,819	38,186	11,181	29.3
E09 食料品・たばこ	21,466	158	380	21,244	9,212	43.4
E11 繊維工業	1,966	11	0	1,977	469	23.7
E12 木材・木製品	1,290	3	5	1,288	19	1.5
E13 家具・装備品	x	x	x	x	x	x
E14 パルプ・紙	x	x	x	x	x	x
E15 印刷・同関連業	2,235	19	27	2,227	147	6.6
E16 化学、石油・石炭	8,616	74	92	8,598	600	7.0
E18 プラスチック製品	9,959	57	148	9,868	1,681	17.0
E19 ゴム製品	1,302	9	11	1,300	82	6.3
E21 窯業・土石製品	1,742	20	0	1,762	179	10.2
E22 鉄鋼業	2,707	32	13	2,726	39	1.4
E23 非鉄金属製造業	2,697	0	28	2,669	238	8.9
E24 金属製品製造業	7,701	118	17	7,802	370	4.7
E25 はん用機械器具	2,658	3	3	2,658	40	1.5
E26 生産用機械器具	6,472	66	62	6,476	1,983	30.6
E27 業務用機械器具	7,546	14	134	7,426	942	12.7
E28 電子・デバイス	15,146	443	195	15,394	262	1.7
E29 電気機械器具	20,013	49	112	19,950	1,013	5.1
E30 情報通信機械器具	6,305	92	93	6,304	1,327	21.1
E31 輸送用機械器具	44,142	576	309	44,409	594	1.3
E32 その他の製造業	1,923	30	22	1,931	828	42.9
I-1 卸売業	12,233	117	224	12,126	3,390	28.0
I-2 小売業	37,772	315	1,416	36,671	24,468	66.7
M75 宿泊業	7,046	65	33	7,078	1,566	22.1
MS M 一括分	9,636	211	492	9,355	7,843	83.8
N80 娯楽業	7,791	90	32	7,849	4,944	63.0
P83 医療業	32,792	265	1,524	31,533	4,127	13.1
PS P 一括分	20,506	525	0	21,031	5,979	28.4
R91 職業紹介・労働者派遣業	25,972	1,292	2,562	24,702	5,506	22.3
R92 その他の事業サービス業	10,739	130	257	10,612	5,557	52.4
RS R 一括分	2,842	30	0	2,872	118	4.1

(注)第1表の(注)参照。

第3-2表(2) 産業及び性別常用労働者の月末及び増加減少推計労働者数(30人以上)並びにパートタイム労働者数及びパートタイム労働者比率(男)

平成23年3月分

産 業	前調査期間 末常用 労働者数	増 加 常 用 労働者数	減 少 常 用 労働者数	本調査期間 末常用 労働者数	パートタイム労働者	
					うちパートタイム 労働者数	パートタイム 労働者比率
TL 調査産業計	254,458	2,652	4,942	252,168	20,445	8.1
C 鉱業、採石業、砂利採取業	x	x	x	x	x	x
D 建設業	8,404	23	31	8,396	219	2.6
E 製造業	126,552	1,250	1,188	126,614	4,961	3.9
F 電気・ガス・熱供給・水道業	2,814	15	29	2,800	186	6.6
G 情報通信業	6,231	8	30	6,209	45	0.7
H 運輸業、郵便業	24,028	242	392	23,878	1,051	4.4
I 卸売業、小売業	19,734	173	435	19,472	4,752	24.4
J 金融業、保険業	4,993	57	29	5,021	71	1.4
K 不動産業・物品賃貸業	x	x	x	x	x	x
L 学術研究、専門・技術サービス業	5,593	18	65	5,546	203	3.7
M 宿泊業、飲食サービス業	7,885	58	436	7,507	2,875	38.3
N 生活関連サービス、娯楽業	4,355	98	81	4,372	1,573	36.0
O 教育、学習支援業	9,360	4	400	8,964	517	5.8
P 医療、福祉	12,362	223	481	12,104	1,070	8.8
Q 複合サービス事業	1,454	11	33	1,432	122	8.5
R サービス業(他に分類されないもの)	19,998	465	1,292	19,171	2,689	14.0
E09 食料品・たばこ	10,761	96	191	10,666	2,087	19.6
E11 繊維工業	804	3	0	807	29	3.6
E12 木材・木製品	1,108	0	4	1,104	0	0.0
E13 家具・装備品	x	x	x	x	x	x
E14 パルプ・紙	x	x	x	x	x	x
E15 印刷・同関連業	1,972	17	22	1,967	87	4.4
E16 化学、石油・石炭	6,995	33	54	6,974	340	4.9
E18 プラスチック製品	7,085	57	91	7,051	60	0.9
E19 ゴム製品	1,130	3	8	1,125	65	5.8
E21 窯業・土石製品	1,323	20	0	1,343	64	4.8
E22 鉄鋼業	2,449	32	13	2,468	30	1.2
E23 非鉄金属製造業	2,292	0	20	2,272	65	2.9
E24 金属製品製造業	6,029	17	17	6,029	308	5.1
E25 はん用機械器具	2,434	2	2	2,434	14	0.6
E26 生産用機械器具	4,375	66	62	4,379	683	15.6
E27 業務用機械器具	4,974	0	89	4,885	49	1.0
E28 電子・デバイス	12,290	360	162	12,488	83	0.7
E29 電気機械器具	16,329	39	80	16,288	459	2.8
E30 情報通信機械器具	4,595	78	88	4,585	168	3.7
E31 輸送用機械器具	36,826	418	258	36,986	95	0.3
E32 その他の製造業	1,099	9	18	1,090	128	11.7
I-1 卸売業	8,024	109	203	7,930	842	10.6
I-2 小売業	11,710	64	232	11,542	3,910	33.9
M75 宿泊業	3,981	23	14	3,990	448	11.2
MS M一括分	3,904	35	422	3,517	2,427	69.0
N80 娯楽業	2,556	83	17	2,622	750	28.6
P83 医療業	7,648	48	481	7,215	261	3.6
PS P一括分	4,714	175	0	4,889	809	16.5
R91 職業紹介・労働者派遣業	11,483	405	1,175	10,713	265	2.5
R92 その他の事業サービス業	6,112	45	117	6,040	2,409	39.9
RS R一括分	2,403	15	0	2,418	15	0.6

(注)第1表の(注)参照。

第3-2表(3) 産業及び性別常用労働者の月末及び増加減少推計労働者数(30人以上)並びにパートタイム労働者数及びパートタイム労働者比率(女)

平成23年3月分

産 業	前調査期間 末常用 労働者数	増 加 常 用 労働者数	減 少 常 用 労働者数	本調査期間 末常用 労働者数	パートタイム労働者	
					うちパートタイム 労働者数	パートタイム 労働者比率
TL 調査産業計	178,726	2,847	5,353	176,220	74,985	42.6
C 鉱業、採石業、砂利採取業	x	x	x	x	x	x
D 建設業	1,512	45	5	1,552	155	10.0
E 製造業	41,780	527	472	41,835	15,561	37.2
F 電気・ガス・熱供給・水道業	369	5	0	374	10	2.7
G 情報通信業	1,305	22	22	1,305	82	6.3
H 運輸業、郵便業	3,944	70	20	3,994	1,853	46.4
I 卸売業、小売業	30,271	259	1,205	29,325	23,106	78.8
J 金融業、保険業	4,496	25	78	4,443	1,437	32.3
K 不動産業・物品賃貸業	x	x	x	x	x	x
L 学術研究、専門・技術サービス業	1,604	2	32	1,574	706	44.9
M 宿泊業、飲食サービス業	8,797	218	89	8,926	6,534	73.2
N 生活関連サービス、娯楽業	8,218	64	59	8,223	6,138	74.6
O 教育、学習支援業	14,626	1	750	13,877	1,514	10.9
P 医療、福祉	40,936	567	1,043	40,460	9,036	22.3
Q 複合サービス事業	921	55	44	932	100	10.7
R サービス業(他に分類されないもの)	19,555	987	1,527	19,015	8,492	44.7
E09 食料品・たばこ	10,705	62	189	10,578	7,125	67.4
E11 繊維工業	1,162	8	0	1,170	440	37.6
E12 木材・木製品	182	3	1	184	19	10.3
E13 家具・装備品	x	x	x	x	x	x
E14 パルプ・紙	x	x	x	x	x	x
E15 印刷・同関連業	263	2	5	260	60	23.1
E16 化学、石油・石炭	1,621	41	38	1,624	260	16.0
E18 プラスチック製品	2,874	0	57	2,817	1,621	57.5
E19 ゴム製品	172	6	3	175	17	9.7
E21 窯業・土石製品	419	0	0	419	115	27.4
E22 鉄鋼業	258	0	0	258	9	3.5
E23 非鉄金属製造業	405	0	8	397	173	43.6
E24 金属製品製造業	1,672	101	0	1,773	62	3.5
E25 はん用機械器具	224	1	1	224	26	11.6
E26 生産用機械器具	2,097	0	0	2,097	1,300	62.0
E27 業務用機械器具	2,572	14	45	2,541	893	35.1
E28 電子・デバイス	2,856	83	33	2,906	179	6.2
E29 電気機械器具	3,684	10	32	3,662	554	15.1
E30 情報通信機械器具	1,710	14	5	1,719	1,159	67.4
E31 輸送用機械器具	7,316	158	51	7,423	499	6.7
E32 その他の製造業	824	21	4	841	700	83.2
I-1 卸売業	4,209	8	21	4,196	2,548	60.7
I-2 小売業	26,062	251	1,184	25,129	20,558	81.8
M75 宿泊業	3,065	42	19	3,088	1,118	36.2
MS M一括分	5,732	176	70	5,838	5,416	92.8
N80 娯楽業	5,235	7	15	5,227	4,194	80.2
P83 医療業	25,144	217	1,043	24,318	3,866	15.9
PS P一括分	15,792	350	0	16,142	5,170	32.0
R91 職業紹介・労働者派遣業	14,489	887	1,387	13,989	5,241	37.5
R92 その他の事業サービス業	4,627	85	140	4,572	3,148	68.9
RS R一括分	439	15	0	454	103	22.7

(注)第1表の(注)参照。

第4-1表(1) 産業、就業形態別全常用労働者の1人平均月間現金給与額(5人以上)

平成23年3月分

産 業		一 般 労 働 者					パ ー ト タ イ ム 労 働 者				
		現金給与総額	きま っ て	所定内給与	超過労働給与	特別に支払 われた給与	現金給与総額	きま っ て	所定内給与	超過労働給与	特別に支払 われた給与
			支給する給与					支給する給与			
TL	調 査 産 業 計	321,753	309,656	284,824	24,832	12,097	87,369	85,404	83,129	2,275	1,965
E	製 造 業	324,657	317,504	285,753	31,751	7,153	98,243	97,514	91,620	5,894	729
I	卸売業・小売業	306,028	285,365	272,467	12,898	20,663	87,700	86,607	85,664	943	1,093
P	医 療 ・ 福 祉	328,267	309,192	289,896	19,296	19,075	118,209	106,141	105,107	1,034	12,068

第4-1表(2) 産業、就業形態別全常用労働者の1人平均出勤日数及び実労働時間(5人以上)

平成23年3月分

産 業		一 般 労 働 者				パ ー ト タ イ ム 労 働 者			
		出 勤 日 数	総実労働時間	所 定 内	所 定 外	出 勤 日 数	総実労働時間	所 定 内	所 定 外
				労働時間	労働時間			労働時間	労働時間
TL	調 査 産 業 計	20.0	167.4	154.7	12.7	15.9	88.5	86.9	1.6
E	製 造 業	19.6	167.9	152.5	15.4	16.9	105.9	101.3	4.6
I	卸売業・小売業	19.8	161.8	154.3	7.5	17.5	94.1	93.1	1.0
P	医 療 ・ 福 祉	20.7	162.5	157.5	5.0	16.1	95.0	94.8	0.2

第4-1表(3) 産業、就業形態別全常用労働者の前月末、増加、減少及び本月末推計労働者数(5人以上)

平成23年3月分

産 業		一 般 労 働 者				パ ー ト タ イ ム 労 働 者			
		前調査期間末	増 加	減 少	本調査期間末	前調査期間末	増 加	減 少	本調査期間末
		一般労働者数	一般労働者数	一般労働者数	一般労働者数	パートタイム労働者数	パートタイム労働者数	パートタイム労働者数	パートタイム労働者数
TL	調 査 産 業 計	506,984	6,399	10,535	502,846	187,769	4,614	7,455	184,930
E	製 造 業	181,230	2,025	1,775	181,482	33,214	784	558	33,438
I	卸売業・小売業	56,041	816	619	56,238	56,259	1,237	1,519	55,977
P	医 療 ・ 福 祉	58,185	729	1,533	57,381	21,183	93	189	21,087

第4-2表(1) 産業、就業形態別全常用労働者の1人平均月間現金給与額(30人以上)

平成23年3月分

産 業	一 般 労 働 者					パ ー ト タ イ ム 労 働 者				
	現金給与総額	きまって	所定内給与	超過労働給与	特別に支払	現金給与総額	きまって	所定内給与	超過労働給与	特別に支払
		支給する給与			われた給与		支給する給与			われた給与
TL 調査産業計	337,242	323,862	293,534	30,328	13,380	92,717	91,345	87,989	3,356	1,372
E 製造業	338,541	329,766	293,808	35,958	8,775	104,917	103,737	95,118	8,619	1,180
I 卸売業・小売業	302,072	291,106	274,203	16,903	10,966	93,190	91,030	90,097	933	2,160
P 医療・福祉	338,677	322,241	297,916	24,325	16,436	102,931	99,541	98,823	718	3,390

第4-2表(2) 産業、就業形態別全常用労働者の1人平均出勤日数及び実労働時間(30人以上)

平成23年3月分

産 業	一 般 労 働 者				パ ー ト タ イ ム 労 働 者			
	出勤日数	総実労働時間	所定内	所定外	出勤日数	総実労働時間	所定内	所定外
			労働時間	労働時間			労働時間	労働時間
TL 調査産業計	19.5	165.5	151.1	14.4	16.0	92.2	89.9	2.3
E 製造業	19.4	168.2	151.5	16.7	17.0	110.0	103.5	6.5
I 卸売業・小売業	19.6	162.6	152.4	10.2	17.7	91.9	91.1	0.8
P 医療・福祉	20.4	163.6	158.0	5.6	14.5	84.6	84.4	0.2

第4-2表(3) 産業、就業形態別全常用労働者の前月末、増加、減少及び本月末推計労働者数(30人以上)

平成23年3月分

産 業	一 般 労 働 者				パ ー ト タ イ ム 労 働 者			
	前調査期間末	増 加	減 少	本調査期間末	前調査期間末	増 加	減 少	本調査期間末
	一般労働者数	一般労働者数	一般労働者数	一般労働者数	パートタイム労働者数	パートタイム労働者数	パートタイム労働者数	パートタイム労働者数
TL 調査産業計	335,339	4,304	6,684	332,958	97,845	1,195	3,611	95,430
E 製造業	147,679	1,528	1,283	147,927	20,653	249	377	20,522
I 卸売業・小売業	21,080	195	337	20,939	28,925	237	1,303	27,858
P 医療・福祉	43,064	729	1,335	42,458	10,234	61	189	10,106

第5-1表 産業別賃金指数（5人以上）

平成23年3月分

（平成17年＝100）

年 月	名目賃金指数（現金給与総額）				実質賃金指数（現金給与総額）				名目賃金指数（定期給与）				実質賃金指数（定期給与）			
	調 査 産業計	左のうち主な産業			調 査 産業計	左のうち主な産業			調 査 産業計	左のうち主な産業			調 査 産業計	左のうち主な産業		
		製造業	卸売業・小売業	医療・福祉		製造業	卸売業・小売業	医療・福祉		製造業	卸売業・小売業	医療・福祉		製造業	卸売業・小売業	医療・福祉
平成 18年	98.6	99.8	94.5	97.0	98.1	99.3	94.0	96.5	98.9	99.1	95.4	98.0	98.4	98.6	94.9	97.5
19	103.7	106.1	109.6	99.1	103.1	105.5	108.9	98.5	103.6	106.0	105.4	101.1	103.0	105.4	104.8	100.5
20	108.0	106.8	118.5	106.4	105.8	104.6	116.1	104.2	108.4	107.3	113.7	109.5	106.2	105.1	111.4	107.2
21	100.7	96.8	96.9	103.4	100.4	96.5	96.6	103.1	102.9	100.1	99.3	106.8	102.6	99.8	99.0	106.5
22	100.9	101.5	94.7	102.8	101.4	102.0	95.2	103.3	102.7	103.1	95.3	105.2	103.2	103.6	95.8	105.7
平成21年3月	86.9	81.2	91.7	90.7	86.0	80.3	90.7	89.7	102.6	97.6	103.5	107.5	101.5	96.5	102.4	106.3
4	86.4	80.8	87.4	89.0	85.6	80.1	86.6	88.2	103.5	98.5	100.5	110.5	102.6	97.6	99.6	109.5
5	84.9	79.6	86.3	90.5	84.2	79.0	85.6	89.8	101.9	97.3	99.2	112.3	101.1	96.5	98.4	111.4
6	133.0	114.9	108.3	158.2	132.1	114.1	107.5	157.1	103.1	100.0	97.9	113.2	102.4	99.3	97.2	112.4
7	114.3	124.9	121.4	97.8	114.1	124.7	121.2	97.6	101.9	101.5	95.3	103.0	101.7	101.3	95.1	102.8
8	89.2	88.9	90.6	89.1	88.8	88.5	90.2	88.7	101.6	99.8	99.6	103.6	101.2	99.4	99.2	103.2
9	85.2	83.0	85.7	82.6	85.2	83.0	85.7	82.6	102.9	101.7	99.5	102.6	102.9	101.7	99.5	102.6
10	86.8	84.1	84.9	84.1	87.1	84.4	85.2	84.4	104.1	102.1	98.5	103.1	104.5	102.5	98.9	103.5
11	90.2	86.5	88.5	83.4	90.9	87.2	89.2	84.1	104.5	104.0	99.0	102.2	105.3	104.8	99.8	103.0
12	179.8	176.3	142.3	196.4	180.9	177.4	143.2	197.6	103.9	102.7	97.6	102.8	104.5	103.3	98.2	103.4
平成22年1月	86.0	84.7	85.7	84.5	86.6	85.3	86.3	85.1	102.2	100.4	98.9	104.9	102.9	101.1	99.6	105.6
2	85.4	84.1	83.7	85.2	86.0	84.7	84.3	85.8	103.0	103.1	96.6	105.7	103.7	103.8	97.3	106.4
3	87.4	85.3	87.6	87.0	87.8	85.7	88.0	87.4	102.7	102.3	98.1	104.1	103.2	102.8	98.6	104.6
4	87.8	86.3	85.0	84.4	88.3	86.8	85.5	84.9	105.1	105.1	97.7	104.4	105.7	105.7	98.3	105.0
5	85.7	83.9	82.9	83.3	86.2	84.4	83.4	83.8	101.8	102.1	96.1	103.4	102.4	102.7	96.7	104.0
6	134.9	121.5	100.7	166.0	135.4	122.0	101.1	166.7	103.7	103.3	95.5	106.0	104.1	103.7	95.9	106.4
7	121.2	141.9	132.7	102.8	122.5	143.5	134.2	103.9	102.7	104.5	93.5	105.8	103.8	105.7	94.5	107.0
8	86.4	86.5	80.8	89.5	87.1	87.2	81.5	90.2	101.5	102.2	93.2	105.6	102.3	103.0	94.0	106.5
9	85.0	85.4	81.0	84.1	85.2	85.6	81.2	84.3	102.2	103.8	93.8	104.1	102.4	104.0	94.0	104.3
10	85.3	84.9	79.1	84.9	85.3	84.9	79.1	84.9	102.5	103.2	91.4	105.4	102.5	103.2	91.4	105.4
11	88.2	90.7	80.8	86.2	88.6	91.1	81.1	86.5	102.3	102.9	93.8	105.8	102.7	103.3	94.2	106.2
12	176.9	182.3	156.0	195.4	178.0	183.4	156.9	196.6	102.4	103.7	94.7	106.7	103.0	104.3	95.3	107.3
平成23年1月	85.3	84.2	85.2	87.2	86.7	85.6	86.6	88.6	101.7	101.4	98.7	108.2	103.4	103.0	100.3	110.0
2月	85.3	85.6	86.2	85.4	86.8	87.1	87.7	86.9	102.6	104.1	99.3	106.0	104.4	105.9	101.0	107.8
3月	87.5	85.4	88.0	92.9	88.7	86.5	89.2	94.1	102.0	102.6	96.6	108.0	103.3	104.0	97.9	109.4

（注1）実質賃金指数＝（名目賃金指数）÷（消費者物価指数（前橋市）の持ち家の帰属家賃を除く総合）×100

（注2）実質賃金指数の作成に用いる消費者物価指数は、群馬県の調査が終了となったため平成23年1月分より統計局が公表している前橋市の消費者物価指数を使用している。

（注3）平成22年1月分より新産業分類による集計を行っている。これにより「サービス業」では平成21年12月以前の旧産業分類による指数と平成22年1月以降の新産業分類による指数にギャップが生じるため、平成22年1月分より「サービス業」に代え「医療、福祉」を掲載している。

第5-2表 産業別賃金指数（30人以上）

平成23年3月分

（平成17年＝100）

年 月	名目賃金指数（現金給与総額）				実質賃金指数（現金給与総額）				名目賃金指数（定期給与）				実質賃金指数（定期給与）			
	調 査 産業計	左のうち主な産業			調 査 産業計	左のうち主な産業			調 査 産業計	左のうち主な産業			調 査 産業計	左のうち主な産業		
		製造業	卸・小売業	医療・福祉		製造業	卸・小売業	医療・福祉		製造業	卸・小売業	医療・福祉		製造業	卸・小売業	医療・福祉
平成 18年	99.9	99.6	102.1	99.0	99.4	99.1	101.6	98.5	99.5	99.1	102.4	98.6	99.0	98.6	101.9	98.1
19	103.6	104.1	107.1	97.7	103.0	103.5	106.5	97.1	103.5	104.7	103.1	99.8	102.9	104.1	102.5	99.2
20	106.6	105.7	110.7	102.5	104.4	103.5	108.4	100.4	106.8	106.5	108.1	103.3	104.6	104.3	105.9	101.2
21	100.1	94.7	96.6	106.0	99.8	94.4	96.3	105.7	102.6	99.2	98.7	107.3	102.3	98.9	98.4	107.0
22	102.2	99.9	96.1	106.9	102.7	100.4	96.6	107.4	104.1	102.6	98.6	108.2	104.6	103.1	99.1	108.7
平成21年3月	85.0	79.1	88.1	89.2	84.1	78.2	87.1	88.2	101.9	97.5	100.2	104.0	100.8	96.4	99.1	102.9
4	84.0	78.1	86.1	86.1	83.3	77.4	85.3	85.3	102.8	97.9	100.3	107.1	101.9	97.0	99.4	106.1
5	82.8	77.4	86.1	87.0	82.1	76.8	85.4	86.3	101.4	97.4	98.9	108.2	100.6	96.6	98.1	107.3
6	138.4	115.3	95.5	171.5	137.4	114.5	94.8	170.3	102.5	99.0	97.6	110.5	101.8	98.3	96.9	109.7
7	113.7	122.6	131.9	102.8	113.5	122.4	131.6	102.6	102.8	99.3	96.8	106.9	102.6	99.1	96.6	106.7
8	87.0	84.8	84.9	94.0	86.7	84.5	84.6	93.6	101.8	98.8	97.6	107.4	101.4	98.4	97.2	107.0
9	83.0	78.9	82.4	85.8	83.0	78.9	82.4	85.8	102.4	99.6	96.9	106.7	102.4	99.6	96.9	106.7
10	84.3	80.1	83.5	86.5	84.6	80.4	83.8	86.8	103.6	100.8	97.9	107.6	104.0	101.2	98.3	108.0
11	87.7	83.0	91.7	86.8	88.4	83.7	92.4	87.5	104.0	102.4	99.2	106.3	104.8	103.2	100.0	107.2
12	187.3	179.0	153.2	208.1	188.4	180.1	154.1	209.4	102.8	100.9	99.9	106.4	103.4	101.5	100.5	107.0
平成22年1月	84.3	81.2	86.0	87.8	84.9	81.8	86.6	88.4	102.9	100.4	100.4	109.2	103.6	101.1	101.1	110.0
2	83.7	81.1	82.8	87.3	84.3	81.7	83.4	87.9	103.3	102.3	97.2	108.6	104.0	103.0	97.9	109.4
3	86.3	83.2	85.4	87.6	86.7	83.6	85.8	88.0	103.3	102.1	95.9	106.6	103.8	102.6	96.4	107.1
4	86.7	83.4	87.7	86.2	87.2	83.9	88.2	86.7	106.2	104.5	101.5	107.2	106.8	105.1	102.1	107.8
5	85.0	81.0	84.0	85.8	85.5	81.5	84.5	86.3	103.1	101.5	98.8	106.7	103.7	102.1	99.4	107.3
6	144.6	123.8	107.7	178.4	145.2	124.3	108.1	179.1	104.2	102.4	97.4	110.0	104.6	102.8	97.8	110.4
7	122.3	143.8	127.0	102.3	123.7	145.4	128.4	103.4	105.0	104.3	98.1	107.4	106.2	105.5	99.2	108.6
8	86.0	82.7	83.8	93.2	86.7	83.4	84.5	94.0	103.5	101.8	98.1	108.3	104.3	102.6	98.9	109.2
9	84.8	82.5	83.8	86.8	85.0	82.7	84.0	87.0	104.4	103.6	98.6	107.9	104.6	103.8	98.8	108.1
10	85.4	81.6	84.3	87.4	85.4	81.6	84.3	87.4	105.2	102.7	98.4	108.7	105.2	102.7	98.4	108.7
11	88.4	88.5	84.4	88.2	88.8	88.9	84.7	88.6	103.8	102.4	99.3	108.1	104.2	102.8	99.7	108.5
12	189.1	186.3	156.5	212.3	190.2	187.4	157.4	213.6	104.0	102.8	99.5	109.3	104.6	103.4	100.1	110.0
平成23年1月	84.6	82.0	85.6	89.8	86.0	83.3	87.0	91.3	103.3	101.2	100.2	111.7	105.0	102.8	101.8	113.5
2月	84.8	83.1	85.1	89.0	86.3	84.5	86.6	90.5	104.2	104.0	98.2	110.6	106.0	105.8	99.9	112.5
3月	87.0	83.1	85.1	93.4	88.1	84.2	86.2	94.6	103.4	102.3	96.9	110.6	104.8	103.6	98.2	112.1

（注1）実質賃金指数＝（名目賃金指数）÷（消費者物価指数（前橋市）の持ち家の帰属家賃を除く総合）×100

（注2）実質賃金指数の作成に用いる消費者物価指数は、群馬県の調査が終了となったため平成23年1月分より統計局が公表している前橋市の消費者物価指数を使用している。

（注3）平成22年1月分より新産業分類による集計を行っている。これにより「サービス業」では平成21年12月以前の旧産業分類による指数と平成22年1月以降の新産業分類による指数にギャップが生じるため、平成22年1月分より「サービス業」に代え「医療、福祉」を掲載している。

第6-1表 産業別労働時間及び雇用指数（5人以上）

平成23年3月分

（平成17年＝100）

年 月	総労働時間指数				所定外労働時間指数				常用雇用指数			
	調査 産業計	左のうち主な産業			調査 産業計	左のうち主な産業			調査 産業計	左のうち主な産業		
		製造業	卸・小売業	医療・福祉		製造業	卸・小売業	医療・福祉		製造業	卸・小売業	医療・福祉
平成18年	100.4	100.2	98.8	97.7	101.5	101.4	106.3	95.6	100.4	99.7	98.0	107.0
19	100.8	100.6	101.3	99.4	112.7	110.7	157.2	105.5	100.5	101.1	93.5	112.0
20	100.8	99.4	103.0	96.7	114.6	109.0	167.1	142.3	99.5	101.2	88.5	115.0
21	97.4	90.6	100.4	94.8	81.9	63.5	99.8	126.2	97.5	100.2	84.6	120.5
22	99.3	95.7	100.6	94.8	93.5	87.7	75.0	96.4	98.7	102.3	79.0	122.5
平成21年3月	96.2	87.6	99.0	96.1	76.6	44.1	113.6	119.0	97.1	99.8	84.8	118.1
4	100.0	90.1	101.8	101.8	78.5	48.2	104.5	121.4	97.6	100.5	85.5	120.0
5	92.2	80.6	98.2	93.3	76.6	48.8	95.5	135.7	98.0	100.6	85.9	120.9
6	100.7	93.0	101.3	101.5	77.6	54.7	97.7	119.0	97.7	100.2	85.4	120.1
7	101.2	97.8	98.8	98.0	83.2	68.2	111.4	114.3	97.6	100.1	85.5	120.6
8	94.8	86.6	102.4	93.2	78.5	68.8	84.1	104.8	97.3	100.0	84.6	119.8
9	98.9	96.5	100.5	90.6	83.2	77.1	84.1	126.2	97.2	100.5	83.1	120.6
10	98.5	94.0	100.3	92.6	86.0	78.8	84.1	119.0	97.6	100.4	83.3	123.1
11	100.5	97.3	103.5	92.2	89.7	85.9	88.6	116.7	97.5	100.7	83.1	123.0
12	99.4	95.9	101.1	94.5	96.3	91.2	95.5	135.7	97.5	100.6	83.5	121.7
平成22年1月	92.8	84.3	101.3	90.8	86.9	77.1	86.4	116.7	97.4	98.9	80.9	120.9
2	98.5	96.5	99.5	91.4	91.6	90.0	65.9	92.9	97.2	99.2	78.6	121.5
3	99.9	96.6	99.0	96.4	92.5	88.2	75.0	92.9	96.8	99.1	77.8	120.3
4	103.9	100.7	103.7	97.8	94.4	88.2	75.0	100.0	98.2	102.2	78.1	123.5
5	94.4	89.0	98.5	89.9	88.8	85.3	68.2	114.3	98.7	102.5	78.4	122.0
6	103.8	100.2	102.6	98.6	92.5	88.8	68.2	83.3	99.1	103.2	78.8	122.5
7	101.9	100.8	100.1	96.6	95.3	90.6	63.6	92.9	99.9	104.3	79.3	123.3
8	95.9	90.0	99.9	94.9	91.6	87.6	65.9	76.2	99.4	104.0	79.1	123.0
9	100.0	97.9	99.9	95.4	96.3	91.8	72.7	95.2	99.2	103.9	78.8	122.5
10	99.7	96.4	99.9	96.7	95.3	88.2	77.3	90.5	99.6	103.9	79.3	123.6
11	101.6	98.8	101.7	95.7	97.2	87.1	86.4	92.9	99.8	103.6	79.4	123.5
12	99.7	97.5	101.4	93.6	99.1	90.0	95.5	109.5	99.5	102.8	79.1	122.8
平成23年1月	92.3	85.6	98.5	91.8	90.7	80.0	104.5	107.1	99.1	102.9	78.2	124.3
2月	97.6	96.0	102.0	91.4	97.2	92.4	95.5	88.1	99.2	102.9	78.0	124.8
3月	96.8	93.7	94.2	97.5	90.7	80.6	95.5	88.1	98.2	102.1	78.0	123.4

（注1）平成22年1月分より新産業分類による集計を行っている。これにより「サービス業」では平成21年12月以前の旧産業分類による指数と平成22年1月以降の新産業分類による指数にギャップが生じるため、平成22年1月分より「サービス業」に代え「医療、福祉」を掲載している。

第6-2表 産業別労働時間及び雇用指数（30人以上）

平成23年3月分

（平成17年＝100）

年 月	総労働時間指数				所定外労働時間指数				常用雇用指数			
	調査 産業計	左のうち主な産業			調査 産業計	左のうち主な産業			調査 産業計	左のうち主な産業		
		製造業	卸・小売業	医療・福祉		製造業	卸・小売業	医療・福祉		製造業	卸・小売業	医療・福祉
平成18年	100.7	100.5	100.1	99.0	102.2	99.7	103.4	89.0	100.8	101.7	94.6	104.5
19	100.4	100.4	99.7	95.1	111.9	109.7	169.5	96.1	102.8	104.8	86.6	111.0
20	100.0	99.7	103.0	90.4	116.5	113.1	211.9	113.3	102.7	106.5	80.5	114.1
21	95.0	90.5	96.8	92.5	78.8	61.6	123.0	107.3	101.6	106.5	78.5	117.9
22	98.0	95.4	97.6	93.5	94.1	84.5	120.8	102.7	104.2	108.8	75.4	118.6
平成21年3月	93.7	88.3	92.7	93.8	69.8	44.1	121.1	93.6	100.8	105.7	78.0	116.1
4	96.9	90.4	95.3	98.1	73.0	48.9	123.7	104.3	102.0	107.8	79.4	118.1
5	89.7	81.3	96.6	90.8	73.0	51.6	102.6	121.3	101.9	107.6	78.9	118.2
6	98.5	92.9	97.6	97.6	76.2	57.0	113.2	97.9	101.7	107.4	78.0	117.7
7	100.6	97.7	97.2	97.3	81.0	65.1	107.9	104.3	101.8	107.1	79.1	118.6
8	91.8	86.1	97.8	93.0	77.8	65.1	110.5	91.5	101.8	106.8	79.6	117.9
9	96.6	95.3	96.6	90.3	81.7	71.0	115.8	121.3	101.7	106.8	78.0	117.8
10	96.8	93.4	96.1	92.7	84.1	74.2	110.5	97.9	101.7	106.2	78.3	119.3
11	97.7	95.9	98.4	91.2	86.5	78.0	118.4	104.3	101.9	106.6	77.6	119.6
12	96.1	94.4	99.0	90.6	92.9	84.9	131.6	125.5	101.7	106.5	77.0	118.3
平成22年1月	91.2	84.9	99.2	90.7	89.7	76.9	152.6	117.0	101.2	104.2	75.5	118.2
2	96.3	95.4	95.7	89.6	91.3	82.8	107.9	93.6	101.5	104.5	74.8	119.1
3	98.6	97.3	91.4	95.2	92.1	92.8	118.4	91.5	100.9	104.3	74.0	116.7
4	102.1	100.4	100.4	96.5	92.1	81.7	123.7	110.6	103.5	108.6	74.6	118.9
5	92.6	87.8	97.0	89.5	88.9	80.1	110.5	117.0	104.0	108.5	75.2	117.8
6	101.9	99.6	98.7	97.6	93.7	84.4	107.9	91.5	104.7	109.5	75.1	118.4
7	101.4	101.5	96.9	94.5	97.6	89.8	113.2	93.6	105.6	111.3	75.1	119.2
8	94.4	89.1	99.0	94.3	95.2	87.1	115.8	83.0	105.7	111.1	76.2	118.3
9	99.4	98.0	98.1	93.0	96.8	89.8	123.7	102.1	105.6	111.3	75.7	118.4
10	98.9	96.1	97.1	94.8	96.8	86.6	121.1	100.0	105.8	111.2	75.9	119.9
11	100.5	98.1	99.4	94.2	96.8	84.9	123.7	104.3	106.1	110.8	76.2	119.8
12	98.5	96.8	98.8	92.5	98.4	86.6	131.6	127.7	105.6	110.5	76.0	118.6
平成23年1月	91.6	85.7	98.7	91.2	92.9	81.2	142.1	121.3	105.3	109.2	75.3	120.7
2月	96.2	95.6	95.8	89.2	99.2	93.0	110.5	97.9	105.1	109.1	74.5	121.3
3月	96.1	94.2	90.8	95.5	92.9	83.3	126.3	95.7	103.8	109.1	72.7	119.7

（注1）平成22年1月分より新産業分類による集計を行っている。これにより「サービス業」では平成21年12月以前の旧産業分類による指数と平成22年1月以降の新産業分類による指数にギャップが生じるため、平成22年1月分より「サービス業」に代え「医療、福祉」を掲載している。

第7表 全国の結果

平成23年3月分

区 分	事業所規模5人以上		事業所規模30人以上	
	調査産業計		調査産業計	
	実 数	対前年増減率(差)	実 数	対前年増減率(差)
現金給与総額(円)	275,442	-0.1%	308,743	0.4%
定期給与(円)	262,356	-0.6%	291,198	-0.3%
特別給与(円)	13,086	* 1,112円	17,545	* 2,058円
出勤日数(日)	18.9	* -0.2日	19.0	* -0.2日
総労働時間(時間)	145.8	-1.3%	149.5	-1.6%
所定内時間(時間)	135.6	-1.3%	137.4	-1.5%
所定外時間(時間)	10.2	-1.0%	12.1	-1.7%
推定労働者数(千人)	43,981	0.8%	25,888	0.3%
うちパートタイム労働者(千人)	12,420	3.0%	6,101	1.1%
入職率(%)	1.69	* -0.02ポイント	1.37	* -0.09ポイント
離職率(%)	2.14	* -0.09ポイント	1.99	* -0.22ポイント

(注1) *印は対前年差

第8表 全国の賃金及び雇用指数（調査産業計）

平成23年3月分

（平成17年＝100）

年 月	事業所規模5人以上							事業所規模30人以上						
	現金給与総額		定期給与		労働時間		常用雇用	現金給与総額		定期給与		労働時間		常用雇用
	名目	実質	名目	実質	総労働	所定外		名目	実質	名目	実質	総労働	所定外	
平成18年	100.2	99.9	99.9	99.6	100.5	102.6	100.6	101.0	100.7	100.6	100.3	100.7	103.3	100.9
19	99.2	98.8	99.4	99.0	99.8	103.9	102.2	100.1	99.7	100.6	100.2	100.5	105.7	102.4
20	98.9	97.0	99.2	97.3	98.6	102.3	103.7	99.6	97.6	99.8	97.8	99.3	102.7	104.1
21	95.1	94.6	97.1	96.6	95.7	86.7	103.9	94.8	94.3	97.3	96.8	96.2	85.6	103.7
22	95.7	96.0	97.4	97.7	97.0	94.5	104.2	96.1	96.4	98.2	98.5	97.9	94.7	103.3
平成21年3月	82.4	81.7	97.1	96.2	94.9	84.9	102.8	80.5	79.8	97.1	96.2	94.9	81.1	102.6
4	82.0	81.2	98.0	97.0	99.3	87.7	104.0	79.8	79.0	98.0	97.0	99.5	84.3	104.4
5	80.9	80.3	96.4	95.6	91.4	82.1	103.9	79.2	78.6	96.4	95.6	91.7	80.3	104.0
6	130.0	129.2	97.2	96.6	99.5	83.0	104.1	137.1	136.3	97.1	96.5	99.7	81.1	104.0
7	109.5	109.3	97.0	96.8	99.9	85.8	104.2	108.3	108.1	97.1	96.9	101.0	85.0	103.9
8	82.7	82.3	96.7	96.2	93.9	84.0	104.0	79.9	79.5	96.9	96.4	94.4	83.5	103.7
9	80.1	79.6	96.7	96.1	95.6	86.8	104.0	78.3	77.8	97.1	96.5	96.1	87.4	103.6
10	80.6	80.5	97.1	97.0	96.4	90.6	104.0	79.0	78.9	97.6	97.5	97.8	92.1	103.5
11	83.9	84.1	97.2	97.4	97.1	92.5	104.0	83.0	83.2	97.6	97.8	97.8	92.9	103.4
12	166.1	166.6	97.2	97.5	96.1	94.3	104.1	174.9	175.4	97.7	98.0	96.7	95.3	103.4
平成22年1月	82.1	82.6	96.5	97.1	90.7	89.6	103.6	79.7	80.2	97.1	97.7	92.0	90.6	102.9
2	79.7	80.3	96.9	97.6	95.0	92.5	103.5	77.8	78.3	97.5	98.2	95.2	92.1	102.7
3	83.2	83.5	97.7	98.1	98.0	97.2	103.0	82.1	82.4	98.5	98.9	99.2	96.9	101.9
4	83.3	83.6	98.6	99.0	100.9	98.1	104.1	82.0	82.3	99.4	99.8	102.2	99.2	103.6
5	81.0	81.2	96.9	97.1	92.6	90.6	104.3	79.6	79.8	97.5	97.7	93.5	92.1	103.6
6	132.4	132.7	97.7	97.9	100.3	91.5	104.3	141.7	142.0	98.4	98.6	101.1	92.1	103.5
7	111.0	111.9	97.5	98.3	100.0	95.3	104.7	110.9	111.8	98.2	99.0	101.1	94.5	103.7
8	83.0	83.3	97.1	97.5	95.7	92.5	104.5	80.5	80.8	97.9	98.3	96.4	92.1	103.5
9	80.8	80.8	97.3	97.3	97.5	93.4	104.6	79.3	79.3	98.1	98.1	98.3	93.7	103.5
10	81.0	80.7	97.6	97.2	97.1	96.2	104.7	79.7	79.4	98.5	98.1	98.0	96.1	103.4
11	84.1	84.1	97.5	97.5	98.6	98.1	104.7	83.6	83.6	98.4	98.4	99.5	98.4	103.4
12	166.2	166.5	97.7	97.9	97.3	99.1	104.7	176.4	176.8	98.7	98.9	98.0	98.4	103.3
平成23年1月	82.4	82.8	96.3	96.8	90.5	92.5	104.4	80.9	81.3	97.7	98.2	91.8	92.1	103.1
2月	79.9	80.4	96.8	97.4	94.8	95.3	104.2	78.7	79.2	98.1	98.7	95.1	94.5	102.8
3月	83.1	83.4	97.1	97.4	96.7	96.2	103.8	82.4	82.6	98.2	98.5	97.6	95.3	102.2

毎月勤労統計調査地方調査の説明

1 調査の目的

この調査は、統計法に基づく基幹統計であり、賃金・労働時間及び雇用について、毎月群馬県における変動を明らかにすることを目的としている。

2 調査の対象

この調査は、日本標準産業分類にいう鉱業、採石業、砂利採取業、建設業、製造業、電気・ガス・熱供給・水道業、情報通信業、運輸業、郵便業、卸売業、小売業、金融業、保険業、不動産業、物品賃貸業、学術研究、専門・技術サービス業、宿泊業、飲食サービス業、生活関連サービス業、娯楽業、教育、学習支援業、医療、福祉、複合サービス事業、サービス業(他に分類されないもの)において、常時5人以上の常用労働者を雇用する事業所のうちから抽出された約700事業所について行っている。

平成21年12月以前の公表結果との接続については、
<http://www.mhlw.go.jp/toukei/itiran/roudou/monthly/22/2201r/mk2201r.html> を参照

3 調査期間

事業所の前月の給与締切日の翌日から、本月の給与締切日までの1か月間。

4 調査事業の定義

(1) 常用労働者

期間を定めずに、又は1か月を超える期間を定めて雇用されている者(臨時又は日雇労働者で、前2か月の各月にそれぞれ18日以上雇われたものを含み、事業主又は法人の代表者、無給の家族従事者は除く)。

(2) パートタイム労働者

常用労働者のうち、1日の所定労働時間が一般の労働者よりも短い者及び1日の所定労働時間が一般の労働者と同じで1週間の所定労働日数が一般の労働者よりも少ない者。

(3) 現金給与額

賃金、給与、手当、賞与、その他名称の如何を問わず、労働の対価として使用者が労働者に支払うもののうちで、通貨で支払われるものをいう。(所得税、社会保険料、組合費等を差し引く前の総額)

現金給与総額＝「きまって支給する給与」＋「特別に支払われる給与」

ア きまって支給する給与(定期給与)

労働協約、就業規則等において、あらかじめ定められている支給条件、算定方法により算定され支給される給与。

[例]基本給(月給、日給、時給)、家族手当、精勤手当、職務手当、特殊作業手当、宿日直手当、超過勤務手当、休日出勤手当、通勤手当、有給休暇手当、休業手当等。

イ 特別に支払われた給与(特別給与)

現金給与のうちで、きまって支給する給与以外のすべてのものをいう。

[例]夏・冬の賞与、期末手当等の一時金、3か月を超える期間で算定される給与。

ウ 所定内給与

「所定内給与」＝「きまって支給する給与」－「超過労働給与」

(4) 出勤日数

調査期間中に労働者が実際に出勤した日数で、1日のうちで1時間でも就業すれば出勤日となる。

(5) 実労働時間数

調査期間中に労働者が実際に労働した時間で、所定内労働時間と所定外労働時間との合計時間である。

ア 所定内労働時間

事業所の就業規則で定められた正規の始業時刻・終業時刻との間の労働時間の合計時間(休憩時間を除く)となる。

イ 所定外労働時間

早出、残業、臨時の呼出、休日出勤等の労働時間である。

5 調査の結果

この調査の結果は、調査事業主からの報告をもとにして、本県の5人以上規模のすべての事業所に対応するように推計した数値である。したがって、調査結果に若干の標本誤差が含まれている。

6 結果利用上の注意

(1) 指数は、基準年を平成17年＝100とする。

(2) 事業所規模30人以上の第一種事業所は、おおむね3年毎に調査対象事業所の抽出替えが行われており、平成21年1月に対象事業所の抽出替えが行われた。

(3) 抽出替えに伴い新旧調査結果にギャップが生じるため、時系列的連続性を保つ上から5人以上及び30人以上の指数を修正する必要がある。今回のギャップ修正は、賃金指数、労働時間指数については、平成19年2月から平成20年12月までの指数を平成21年1月以後の水準に改訂し、常用雇用指数については、平成17年1月から平成20年12月までの指数を平成21年1月以後の水準に改訂する方法を採用した。

なお、実数については修正をしていないため、時系列比較(前月比、前年比)は、指数により行っている。

(4) 調査対象事業所が僅少である産業については、機密保持のため表章はしていないが、調査産業計欄では当該産業も含めて算定している。

(5) 実質賃金指数の作成に用いる消費者物価指数は、従来は群馬県消費者物価指数を使用していたが、群馬県消費者物価指数の作成が終了することに伴い、平成23年1月分より統計局が公表している前橋市の消費者物価指数を使用している。

問い合わせ先

群馬県企画部統計課 経済産業係

〒 371-8570 群馬県前橋市大手町一丁目 1 番 1 号

TEL (027) 226-2419(直通)

FAX (027) 224-9224

統計表はインターネットでご覧いただけます

<http://toukei.pref.gunma.jp/>