

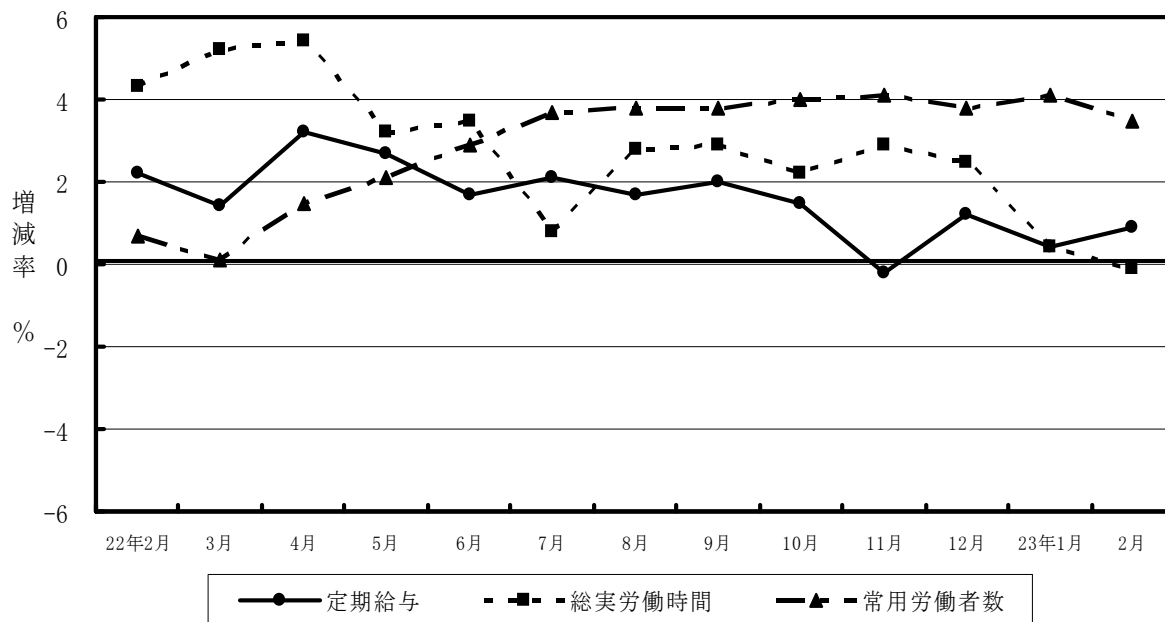


毎月勤労統計調査 地方調査結果速報 — 群馬県結果 —

— 群馬県の賃金・労働時間及び雇用の動き —

平成23年2月分

主な項目の対前年同月比の動き
(調査産業計：事業所規模30人以上)



群馬県企画部統計課

目 次

1	賃金の動き（規模5人以上） （規模30人以上）	----- 1
2	労働時間の動き（規模5人以上） （規模30人以上）	----- 2
3	雇用の動き（規模5人以上） （規模30人以上）	----- 3
第1-1表	産業及び性別常用労働者の1人平均月間現金給与額（規模5人以上）	----- 4
第1-2表	”	（規模30人以上） ----- 5
第2-1表	産業及び性別常用労働者の1人平均月間出勤日数及び労働時間数（規模5人以上）	----- 6
第2-2表	”	（規模30人以上） ----- 7
第3-1表(1)	産業及び性別常用労働者の月末及び増加減少推計労働者数並びに パートタイム労働者数及びパートタイム労働者比率（計）（規模5人以上）	----- 8
	(2) ” (男)（規模5人以上）	
	(3) ” (女)（規模5人以上）	----- 9
第3-2表(1)	”	（計）（規模30人以上）
	(2) ” (男)（規模30人以上）	----- 10
	(3) ” (女)（規模30人以上）	
第4-1表(1)	産業、就業形態別全常用労働者の1人平均月間現金給与額（規模5人以上）	----- 11
	(2) 産業、就業形態別全常用労働者の1人平均出勤日数及び実労働時間（規模5人以上）	
	(3) 産業、就業形態別全常用労働者の前月末、増加、減少及び本月末推計労働者数 （規模5人以上）	
第4-2表(1)	産業、就業形態別全常用労働者の1人平均月間現金給与額（規模30人以上）	----- 12
	(2) 産業、就業形態別全常用労働者の1人平均出勤日数及び実労働時間（規模30人以上）	
	(3) 産業、就業形態別全常用労働者の前月末、増加、減少及び本月末推計労働者数 （規模30人以上）	
第5-1表	産業別賃金指数（規模5人以上）	----- 13
第5-2表	”	（規模30人以上） ----- 14
第6-1表	産業別労働時間及び雇用指数（規模5人以上）	----- 15
第6-2表	”	（規模30人以上） ----- 16
第7表	全国の結果	----- 17
第8表	全国の賃金及び雇用指数（調査産業計）	----- 18
■	年末賞与集計結果	----- 19
	毎月勤労統計調査地方調査の説明	----- 20

1 賃金の動き

(1) 事業所規模5人以上

2月の調査産業計における常用労働者1人当たりの「現金給与総額」は、前年比0.1%減の252,089円であった。このうち「きまって支給する給与（定期給与）」は、前年比0.4%減の250,766円であった。

また、「特別に支払われた給与（特別給与）」は、前年と比べ475円増の1,323円であった。

1人平均月間現金給与等

産業名	現金給与総額			きまって支給する給与			特別給与	
	金額	前月比	前年比	金額	前月比	前年比	金額	前年差
	円	%	%	円	%	%	円	円
調査産業計	252,089	0.0	-0.1	250,766	0.9	-0.4	1,323	475
建設業	281,100	1.0	-7.7	280,967	1.3	-7.6	133	-483
製造業	289,929	1.7	1.8	287,553	2.7	1.0	2,376	2,160
電気・ガス 熱供給・水道業	440,644	2.4	-3.8	440,644	2.4	-3.7	0	0
情報通信業	378,865	-2.0	5.1	378,865	-1.2	5.1	0	0
運輸業、郵便業	283,813	-0.3	-5.2	282,407	-0.3	-5.3	1,406	-100
卸売業、小売業	192,848	1.2	3.0	191,163	0.6	2.8	1,685	445
金融業、保険業	335,429	-7.3	-4.1	332,090	-3.8	-2.0	3,339	-7,664
学術研究、専門・ 技術サービス業	354,728	2.3	10.4	354,728	2.3	10.4	0	0
宿泊業、飲食 サービス業	109,485	-7.2	1.4	109,382	-7.2	1.4	103	103
生活関連サー ビス、娯楽業	149,939	-2.7	-26.5	149,939	-2.7	-26.0	0	0
教育、学習支援業	304,560	2.9	0.3	303,402	2.5	0.1	1,158	536
医療、福祉	250,097	-2.1	0.2	249,974	-2.0	0.3	123	123
複合サービス事業	258,574	-7.8	-2.6	254,288	-1.6	-2.1	4,286	-1,015
サービス業 (他に分類されないもの)	189,165	-1.8	-0.9	189,161	3.3	-0.9	4	4

(2) 事業所規模30人以上

2月の調査産業計における常用労働者1人当たりの「現金給与総額」は、前年比1.3%増の275,450円であった。このうち「きまって支給する給与（定期給与）」は、前年比0.9%増の273,688円であった。

また、「特別に支払われた給与（特別給与）」は、前年と比べ1,317円増の1,762円であった。

1人平均月間現金給与等

産業名	現金給与総額			きまって支給する給与			特別給与	
	金額	前月比	前年比	金額	前月比	前年比	金額	前年差
	円	%	%	円	%	%	円	円
調査産業計	275,450	0.2	1.3	273,688	0.9	0.9	1,762	1,317
建設業	339,427	1.8	-0.1	339,003	2.7	-0.1	424	218
製造業	309,977	1.3	2.5	307,204	2.8	1.7	2,773	2,690
電気・ガス 熱供給・水道業	449,230	3.1	0.7	449,230	3.1	0.7	0	0
情報通信業	402,675	-2.7	4.8	402,675	-2.6	4.8	0	0
運輸業、郵便業	287,069	-0.9	-3.5	284,912	-0.8	-3.4	2,157	-175
卸売業、小売業	181,869	-0.6	2.8	178,467	-2.0	1.0	3,402	3,048
金融業、保険業	394,827	-7.1	4.0	394,484	-7.1	4.0	343	62
学術研究、専門・ 技術サービス業	399,361	2.8	1.1	399,361	2.8	1.1	0	0
宿泊業、飲食 サービス業	144,040	-3.2	1.0	143,813	-3.2	1.0	227	91
生活関連サー ビス、娯楽業	143,914	-7.4	-11.5	143,914	-7.4	-10.1	0	-2,474
教育、学習支援業	366,433	3.8	3.4	364,571	3.4	3.2	1,862	841
医療、福祉	279,699	-0.9	1.9	279,516	-1.0	1.8	183	183
複合サービス事業	289,777	-9.3	-2.0	289,695	-2.1	1.8	82	-11,138
サービス業 (他に分類されないもの)	167,175	1.0	-2.2	167,170	1.3	-2.1	5	-59

2 労働時間の動き

(1) 事業所規模5人以上

2月の調査産業計における常用労働者1人当たりの「総実労働時間」は、前年比0.9%減の147.3時間であった。このうち、「所定外労働時間」は、前年比6.1%増の10.4時間であり、「所定内労働時間」は136.9時間であった。

また、「出勤日数」は、前年と比べ0.2日減の18.9日であった。

1人平均月間実労働時間等

産業名	総実労働時間			所定外労働時間			所定内労働時間数	出勤日数		
	時間数	前月比	前年比	時間数	前月比	前年比		日数	前月差	前年差
調査産業計	時間 147.3	% 5.7	% -0.9	時間 10.4	% 7.2	% 6.1	時間 136.9	日 18.9	日 0.9	日 -0.2
建設業	171.2	12.4	-6.5	10.9	7.9	21.1	160.3	21.1	2.2	-1.6
製造業	162.1	12.1	-0.5	15.7	15.5	2.7	146.4	19.4	2.0	-0.2
電気・ガス熱供給・水道業	140.8	1.4	2.1	11.9	22.6	-11.2	128.9	17.7	-0.1	1.2
情報通信業	160.5	-0.6	2.8	20.4	9.7	9.1	140.1	18.1	-0.3	0.2
運輸業、郵便業	195.3	4.2	3.2	31.0	7.3	24.9	164.3	20.8	0.8	-0.3
卸売業、小売業	138.5	3.6	2.5	4.2	-8.6	44.9	134.3	19.6	0.6	0.3
金融業、保険業	134.7	-3.9	-2.4	7.0	-10.3	-15.7	127.7	17.7	-0.6	0.1
学術研究、専門・技術サービス業	154.6	10.4	3.1	9.2	-1.1	-5.2	145.4	18.6	1.8	-0.3
宿泊業、飲食サービス業	98.4	-8.8	-4.9	3.1	-13.9	-8.8	95.3	15.1	-1.0	-1.0
生活関連サービス、娯楽業	116.5	-2.9	-13.5	2.6	8.3	-27.8	113.9	18.5	-0.2	-0.5
教育、学習支援業	116.4	5.6	-7.4	2.1	0.0	-30.0	114.3	16.7	0.2	0.1
医療、福祉	135.4	-0.4	0.0	3.7	-17.7	-5.2	131.7	18.4	0.0	-0.3
複合サービス事業	128.6	0.7	-3.8	6.2	3.3	93.6	122.4	16.7	0.1	-0.5
サービス業 (他に分類されないもの)	144.2	4.7	-1.0	10.2	2.0	-14.3	134.0	18.6	1.0	0.0

(2) 事業所規模30人以上

2月の調査産業計における常用労働者1人当たりの「総実労働時間」は、前年比0.1%減の149.2時間であった。このうち、「所定外労働時間」は、8.7%増の12.5時間であり、「所定内労働時間」は136.7時間であった。

また、「出勤日数」は、前年と比べ0.3日減の18.6日であった。

1人平均月間実労働時間等

産業名	総実労働時間			所定外労働時間			所定内労働時間数	出勤日数		
	時間数	前月比	前年比	時間数	前月比	前年比		日数	前月差	前年差
調査産業計	時間 149.2	% 5.0	% -0.1	時間 12.5	% 6.8	% 8.7	時間 136.7	日 18.6	日 0.8	日 -0.3
建設業	171.1	10.8	-0.1	19.0	8.0	8.6	152.1	19.9	1.9	-0.4
製造業	163.5	11.6	0.2	17.3	14.5	12.3	146.2	19.1	1.9	-0.3
電気・ガス熱供給・水道業	141.2	3.5	0.1	14.3	32.5	-6.5	126.9	17.2	0.1	0.4
情報通信業	161.2	-2.8	2.3	23.6	9.3	4.4	137.6	17.8	-0.8	0.2
運輸業、郵便業	179.5	3.5	2.1	27.7	5.3	16.9	151.8	20.3	0.7	-0.1
卸売業、小売業	128.6	-2.9	0.1	4.2	-22.2	2.4	124.4	19.7	-0.3	0.0
金融業、保険業	132.1	-5.2	-0.9	7.5	-3.9	-1.4	124.6	17.2	-0.9	-0.1
学術研究、専門・技術サービス業	150.3	4.7	-0.7	13.2	7.3	4.8	137.1	17.5	0.7	-1.0
宿泊業、飲食サービス業	118.8	-4.9	1.6	6.4	-14.7	-16.9	112.4	16.7	-0.7	0.2
生活関連サービス、娯楽業	114.5	-6.7	-6.3	2.1	-25.0	-36.4	112.4	16.8	-0.9	-0.8
教育、学習支援業	128.7	8.0	-2.3	2.6	0.0	-3.7	126.1	16.9	1.2	-0.1
医療、福祉	138.6	-2.2	-0.4	4.6	-19.3	4.6	134.0	18.0	-0.4	-0.3
複合サービス事業	137.2	0.5	2.0	5.6	-27.3	12.0	131.6	17.8	0.3	0.1
サービス業 (他に分類されないもの)	140.5	3.7	-1.9	11.5	-0.9	-8.7	129.0	17.9	0.7	-0.3

3 雇用の動き

(1) 事業所規模5人以上

2月の調査産業計における本月末推計常用労働者数は、前年比2.1%増の694,675人であった。常用労働者に占める「パートタイム労働者比率」は、前年と比べ1.6ポイント増の26.9%だった。また、調査産業計における労働異動率は、「入職率」が、前年と比べ0.34ポイント増の1.73%、「離職率」が、前年と比べ0.06ポイント増の1.71%であった。

常用労働者数、パートタイム労働者比率及び労働異動率

産業名	常用労働者									
	本 月 末			パートタイム		入職率		離職率		
	労働者数	前月比	前年比	労働者比率	前年差		前年差		前年差	
	人	%	%	%	ポイント	%	ポイント	%	ポイント	
調査産業計	694,675	0.1	2.1	26.9	1.6	1.73	0.34	1.71	0.06	
建設業	31,747	0.8	-1.7	4.0	0.3	0.98	0.38	0.21	-0.05	
製造業	216,609	0.0	3.7	15.6	0.2	0.99	0.02	0.94	0.29	
電気・ガス 熱供給・水道業	4,942	-0.3	-4.3	7.6	3.7	0.10	-0.66	0.40	0.01	
情報通信業	10,210	-0.3	3.9	3.6	-5.5	0.37	-0.49	0.71	0.20	
運輸業、郵便業	42,994	-1.0	-1.1	8.6	1.2	0.66	0.18	1.64	0.67	
卸売業、小売業	112,300	-0.3	-0.8	48.6	3.4	1.55	0.45	1.73	-2.21	
金融業、保険業	20,834	-0.4	4.5	14.8	-1.8	0.97	-0.28	1.39	0.61	
学術研究、専門・ 技術サービス業	13,185	0.5	-1.7	10.1	-5.1	0.64	0.54	0.16	-1.15	
宿泊業、飲食 サービス業	37,437	0.8	-5.7	74.5	5.2	8.56	5.31	7.73	3.15	
生活関連サー ビス、娯楽業	24,797	-1.0	-3.2	62.9	21.0	1.10	-1.24	2.13	0.15	
教育、学習支援業	38,625	-0.5	1.2	23.5	3.0	0.23	-1.09	0.73	-0.31	
医療、福祉	79,368	0.4	2.7	26.7	2.0	1.47	0.43	1.03	0.46	
複合サービス事業	5,063	-1.5	0.3	24.2	8.2	0.56	0.31	2.06	0.45	
サービス業 (他に分類されないもの)	51,253	0.8	16.6	24.3	-1.2	4.76	0.01	3.94	1.32	

(2) 事業所規模30人以上

2月の調査産業計における本月末推計常用労働者数は、前年比3.5%増の433,899人であった。常用労働者に占める「パートタイム労働者比率」は、前年と比べ0.4ポイント減の、22.8%だった。また、調査産業計における労働異動率は、「入職率」が、前年と比べ0.09ポイント減の1.36%、「離職率」が、前年と比べ0.39ポイント増の1.53%であった。

常用労働者数、パートタイム労働者比率及び労働異動率

産業名	常用労働者									
	本 月 末			パートタイム		入職率		離職率		
	労働者数	前月比	前年比	労働者比率	前年差		前年差		前年差	
	人	%	%	%	ポイント	%	ポイント	%	ポイント	
調査産業計	433,899	-0.2	3.5	22.8	-0.4	1.36	-0.09	1.53	0.39	
建設業	9,916	-0.5	-1.3	3.8	0.0	0.15	-0.86	0.66	0.20	
製造業	168,332	-0.1	4.4	12.5	0.0	0.67	-0.22	0.79	0.21	
電気・ガス 熱供給・水道業	3,183	-0.5	-3.1	5.7	-0.4	0.16	-1.04	0.63	0.02	
情報通信業	8,251	0.2	5.8	1.6	-7.5	0.46	-0.63	0.18	-0.05	
運輸業、郵便業	27,972	-1.4	-0.3	11.1	0.4	1.01	0.26	2.34	0.97	
卸売業、小売業	50,005	-1.1	-0.4	57.8	-1.2	0.95	-0.17	2.03	0.00	
金融業、保険業	9,489	-0.3	4.8	15.9	-0.7	1.15	-0.71	1.41	-0.31	
学術研究、専門・ 技術サービス業	7,197	-0.3	0.5	13.1	1.1	0.00	-0.18	0.29	-0.14	
宿泊業、飲食 サービス業	16,682	-1.6	0.0	57.8	-0.6	2.44	1.18	4.07	1.43	
生活関連サー ビス、娯楽業	12,573	0.4	-1.2	65.3	7.1	2.20	-2.33	1.80	-1.86	
教育、学習支援業	23,986	-0.9	3.0	11.3	0.2	0.15	-0.41	0.96	0.85	
医療、福祉	53,298	0.5	1.8	19.2	-1.5	1.57	0.37	1.04	0.60	
複合サービス事業	2,375	0.9	4.3	11.8	0.3	1.24	1.24	0.00	0.00	
サービス業 (他に分類されないもの)	39,553	1.5	16.6	28.3	-0.1	5.76	0.03	4.23	1.33	

第1-1表 産業及び性別常用労働者の1人平均月間現金給与額(5人以上)

平成23年2月分

産 業	計					男			女		
	現金給与総額	きま っ て支給する給与	所定内給与	超過労働給与	特別に支払われた給与	現金給与総額	きま っ て支給する給与	特別に支払われた給与	現金給与総額	きま っ て支給する給与	特別に支払われた給与
TL 調査産業計	252,089	250,766	230,695	20,071	1,323	315,539	313,571	1,968	169,199	168,719	480
C 鉱業、採石業、砂利採取業	x	x	x	x	x	x	x	x	x	x	x
D 建設業	281,100	280,967	265,633	15,334	133	299,329	299,182	147	194,178	194,110	68
E 製造業	289,929	287,553	255,459	32,094	2,376	339,019	336,185	2,834	167,597	166,360	1,237
F 電気・ガス・熱供給・水道業	440,644	440,644	401,302	39,342	0	446,101	446,101	0	398,257	398,257	0
G 情報通信業	378,865	378,865	344,921	33,944	0	410,320	410,320	0	247,801	247,801	0
H 運輸業、郵便業	283,813	282,407	237,227	45,180	1,406	300,152	298,606	1,546	157,100	156,778	322
I 卸売業、小売業	192,848	191,163	184,309	6,854	1,685	274,816	271,749	3,067	120,677	120,210	467
J 金融業・保険業	335,429	332,090	316,060	16,030	3,339	487,620	480,828	6,792	206,536	206,121	415
K 不動産業・物品賃貸業	x	x	x	x	x	x	x	x	x	x	x
L 学術研究、専門・技術サービス業	354,728	354,728	332,315	22,413	0	421,679	421,679	0	217,377	217,377	0
M 宿泊業、飲食サービス業	109,485	109,382	103,318	6,064	103	149,515	149,287	228	82,083	82,067	16
N 生活関連サービス、娯楽業	149,939	149,939	146,913	3,026	0	209,262	209,262	0	110,115	110,115	0
O 教育、学習支援業	304,560	303,402	302,116	1,286	1,158	357,073	355,493	1,580	274,180	273,266	914
P 医療、福祉	250,097	249,974	234,699	15,275	123	389,605	389,208	397	216,082	216,026	56
Q 複合サービス事業	258,574	254,288	246,383	7,905	4,286	322,298	316,922	5,376	182,836	179,844	2,992
R サービス業(他に分類されないもの)	189,165	189,161	169,844	19,317	4	230,071	230,067	4	133,003	133,000	3
E09 食料品・たばこ	199,731	199,731	181,405	18,326	0	286,471	286,471	0	123,170	123,170	0
E11 繊維工業	157,882	157,882	147,529	10,353	0	251,540	251,540	0	131,058	131,058	0
E12 木材・木製品	280,711	280,711	236,267	44,444	0	290,348	290,348	0	202,306	202,306	0
E13 家具・装備品	269,064	269,064	230,684	38,380	0	320,650	320,650	0	155,009	155,009	0
E14 パルプ・紙	185,022	185,022	170,689	14,333	0	221,156	221,156	0	115,895	115,895	0
E15 印刷・同関連業	319,136	304,035	262,869	41,166	15,101	345,676	330,513	15,163	210,229	195,379	14,850
E16 化学、石油・石炭	351,191	351,191	303,778	47,413	0	377,808	377,808	0	246,682	246,682	0
E18 プラスチック製品	249,464	249,464	218,747	30,717	0	306,563	306,563	0	150,268	150,268	0
E19 ゴム製品	301,751	301,751	272,350	29,401	0	327,727	327,727	0	169,925	169,925	0
E21 窯業・土石製品	254,891	254,891	240,180	14,711	0	314,151	314,151	0	143,412	143,412	0
E22 鉄鋼業	313,741	312,530	267,043	45,487	1,211	325,529	324,178	1,351	212,144	212,144	0
E23 非鉄金属製造業	308,392	308,392	285,645	22,747	0	330,470	330,470	0	207,301	207,301	0
E24 金属製品製造業	304,101	303,941	277,649	26,292	160	333,078	333,060	18	210,707	210,090	617
E25 はん用機械器具	274,316	274,316	249,134	25,182	0	288,708	288,708	0	193,690	193,690	0
E26 生産用機械器具	257,743	257,743	244,617	13,126	0	297,745	297,745	0	165,624	165,624	0
E27 業務用機械器具	289,456	289,456	256,491	32,965	0	350,910	350,910	0	156,555	156,555	0
E28 電子・デバイス	348,089	348,025	309,032	38,993	64	394,111	394,029	82	195,858	195,851	7
E29 電気機械器具	342,511	323,938	298,805	25,133	18,573	376,951	356,643	20,308	208,047	196,245	11,802
E30 情報通信機械器具	267,500	267,249	234,354	32,895	251	338,740	338,356	384	133,912	133,912	0
E31 輸送用機械器具	326,896	326,317	279,058	47,259	579	352,018	351,541	477	216,210	215,179	1,031
E32 その他の製造業	244,389	244,389	220,707	23,682	0	283,604	283,604	0	152,854	152,854	0
I-1 卸売業	255,826	255,709	246,135	9,574	117	309,909	309,730	179	153,810	153,810	0
I-2 小売業	168,068	165,767	159,983	5,784	2,301	251,988	247,042	4,946	113,208	112,635	573
M75 宿泊業	211,081	210,540	196,590	13,950	541	250,415	249,547	868	160,086	159,968	118
MS M一括分	85,751	85,751	81,529	4,222	0	113,492	113,492	0	69,500	69,500	0
N80 娯楽業	139,763	139,763	136,709	3,054	0	202,837	202,837	0	94,947	94,947	0
P83 医療業	301,169	300,943	276,605	24,338	226	514,381	513,637	744	250,162	250,060	102
PS P一括分	189,671	189,671	185,118	4,553	0	246,789	246,789	0	175,432	175,432	0
R91 職業紹介・労働者派遣業	155,857	155,850	128,739	27,111	7	190,021	190,011	10	127,595	127,590	5
R92 その他の事業サービス業	169,922	169,922	157,563	12,359	0	202,082	202,082	0	117,317	117,317	0
RS R一括分	301,661	301,661	292,940	8,721	0	313,639	313,639	0	235,802	235,802	0

(注)「F09」はF09と10を、「F一括分」はF16、18、21、32を、「Q一括分1」はQ80、81、86、87を、「Q一括分2」はQ82、83、85、88～93をまとめて算定したものである。

また、Xは対象事業所が僅少のため、秘密保持上公表を控えたものである。

第1-2表 産業及び性別常用労働者の1人平均月間現金給与額(30人以上)

平成23年2月分

産 業	計					男			女		
	現金給与総額	きまって支給する給与	所定内給与	超過労働給与	特別に支払われた給与	現金給与総額	きまって支給する給与	特別に支払われた給与	現金給与総額	きまって支給する給与	特別に支払われた給与
TL 調査産業計	275,450	273,688	247,523	26,165	1,762	338,740	336,204	2,536	185,590	184,928	662
C 鉱業、採石業、砂利採取業	x	x	x	x	x	x	x	x	x	x	x
D 建設業	339,427	339,003	307,273	31,730	424	357,928	357,472	456	235,678	235,430	248
E 製造業	309,977	307,204	269,699	37,505	2,773	351,506	348,315	3,191	185,534	184,014	1,520
F 電気・ガス・熱供給・水道業	449,230	449,230	390,133	59,097	0	464,442	464,442	0	333,803	333,803	0
G 情報通信業	402,675	402,675	363,803	38,872	0	431,151	431,151	0	270,994	270,994	0
H 運輸業、郵便業	287,069	284,912	244,055	40,857	2,157	309,282	306,843	2,439	149,257	148,851	406
I 卸売業、小売業	181,869	178,467	171,145	7,322	3,402	280,203	272,735	7,468	118,496	117,714	782
J 金融業・保険業	394,827	394,484	375,835	18,649	343	551,389	551,243	146	222,097	221,537	560
K 不動産業・物品賃貸業	x	x	x	x	x	x	x	x	x	x	x
L 学術研究、専門・技術サービス業	399,361	399,361	364,675	34,686	0	453,535	453,535	0	210,791	210,791	0
M 宿泊業、飲食サービス業	144,040	143,813	134,200	9,613	227	188,024	187,590	434	104,519	104,478	41
N 生活関連サービス、娯楽業	143,914	143,914	141,346	2,568	0	227,729	227,729	0	99,957	99,957	0
O 教育、学習支援業	366,433	364,571	362,928	1,643	1,862	406,312	403,916	2,396	341,096	339,574	1,522
P 医療、福祉	279,699	279,516	257,985	21,531	183	424,875	424,376	499	235,697	235,610	87
Q 複合サービス事業	289,777	289,695	279,413	10,282	82	337,378	337,246	132	211,552	211,552	0
R サービス業(他に分類されないもの)	167,175	167,170	145,042	22,128	5	208,617	208,611	6	125,046	125,042	4
E09 食料品・たばこ	212,635	212,635	188,831	23,804	0	286,679	286,679	0	141,768	141,768	0
E11 繊維工業	199,830	199,830	189,584	10,246	0	268,912	268,912	0	152,267	152,267	0
E12 木材・木製品	297,369	297,369	252,033	45,336	0	313,145	313,145	0	200,676	200,676	0
E13 家具・装備品	x	x	x	x	x	x	x	x	x	x	x
E14 パルプ・紙	x	x	x	x	x	x	x	x	x	x	x
E15 印刷・同関連業	358,172	353,691	295,008	58,683	4,481	378,575	373,526	5,049	207,645	207,357	288
E16 化学、石油・石炭	358,104	358,104	309,607	48,497	0	378,941	378,941	0	267,181	267,181	0
E18 プラスチック製品	265,645	265,645	227,922	37,723	0	313,259	313,259	0	151,378	151,378	0
E19 ゴム製品	301,751	301,751	272,350	29,401	0	327,727	327,727	0	169,925	169,925	0
E21 窯業・土石製品	283,955	283,955	261,907	22,048	0	314,283	314,283	0	189,453	189,453	0
E22 鉄鋼業	341,820	340,265	282,903	57,362	1,555	350,451	348,733	1,718	259,567	259,567	0
E23 非鉄金属製造業	309,693	309,693	286,334	23,359	0	331,350	331,350	0	185,746	185,746	0
E24 金属製品製造業	306,146	306,146	275,067	31,079	0	327,664	327,664	0	228,905	228,905	0
E25 はん用機械器具	279,340	279,340	256,884	22,456	0	283,733	283,733	0	231,143	231,143	0
E26 生産用機械器具	248,256	248,256	233,562	14,694	0	298,365	298,365	0	144,427	144,427	0
E27 業務用機械器具	309,935	309,935	271,385	38,550	0	384,105	384,105	0	165,725	165,725	0
E28 電子・デバイス	367,861	367,791	325,662	42,129	70	399,897	399,812	85	230,173	230,163	10
E29 電気機械器具	358,164	337,131	311,273	25,858	21,033	386,506	364,073	22,433	232,387	217,568	14,819
E30 情報通信機械器具	294,113	293,824	255,958	37,866	289	342,471	342,076	395	162,983	162,983	0
E31 輸送用機械器具	337,225	336,582	284,992	51,590	643	359,120	358,603	517	226,964	225,686	1,278
E32 その他の製造業	247,712	247,712	225,623	22,089	0	324,574	324,574	0	145,618	145,618	0
I-1 卸売業	256,142	255,839	243,803	12,036	303	316,759	316,297	462	141,161	141,161	0
I-2 小売業	158,002	153,604	147,797	5,807	4,398	255,184	242,920	12,264	114,865	113,958	907
M75 宿泊業	211,081	210,540	196,590	13,950	541	250,415	249,547	868	160,086	159,968	118
MS M一括分	95,539	95,539	89,063	6,476	0	125,454	125,454	0	74,987	74,987	0
N80 娯楽業	122,581	122,581	120,459	2,122	0	224,714	224,714	0	72,708	72,708	0
P83 医療業	333,126	332,829	302,448	30,381	297	522,941	522,136	805	274,980	274,838	142
PS P一括分	194,567	194,567	187,137	7,430	0	265,256	265,256	0	173,504	173,504	0
R91 職業紹介・労働者派遣業	157,340	157,333	129,612	27,721	7	194,836	194,826	10	127,929	127,924	5
R92 その他の事業サービス業	149,981	149,981	137,936	12,045	0	179,079	179,079	0	111,629	111,629	0
RS R一括分	321,489	321,489	311,622	9,867	0	349,441	349,441	0	171,962	171,962	0

(注)「E09」はE09と10を、「E16」はE16と17を、「E32」はE32と20を「F一括分」はF16、18、21、32を、「Q一括分1」はQ80、81、86、87を、「Q一括分2」はQ82、83、85、88～93をまとめて算定したものである。
また、Xは対象事業所が僅少のため、秘密保持上公表を控えたものである。

第2-1表 産業及び性別常用労働者の1人平均月間出勤日数及び労働時間数(5人以上)

平成23年2月分

産 業	計				男				女				
	出勤日数	総実 労働時間	所定内 労働時間	所定外 労働時間	出勤日数	総実 労働時間	所定内 労働時間	所定外 労働時間	出勤日数	総実 労働時間	所定内 労働時間	所定外 労働時間	
TL	調査産業計	18.9	147.3	136.9	10.4	19.5	163.0	147.8	15.2	18.1	126.8	122.7	4.1
C	鉱業、採石業、砂利採取業	x	x	x	x	x	x	x	x	x	x	x	x
D	建設業	21.1	171.2	160.3	10.9	21.3	173.6	161.3	12.3	20.6	159.8	155.4	4.4
E	製造業	19.4	162.1	146.4	15.7	19.6	170.4	151.8	18.6	18.8	141.4	132.9	8.5
F	電気・ガス・熱供給・水道業	17.7	140.8	128.9	11.9	17.7	141.4	128.9	12.5	17.5	137.1	129.5	7.6
G	情報通信業	18.1	160.5	140.1	20.4	18.3	165.8	143.1	22.7	17.4	138.7	127.8	10.9
H	運輸業、郵便業	20.8	195.3	164.3	31.0	21.0	202.1	168.1	34.0	19.7	143.1	135.2	7.9
I	卸売業、小売業	19.6	138.5	134.3	4.2	20.4	155.5	148.4	7.1	18.9	123.5	121.9	1.6
J	金融業・保険業	17.7	134.7	127.7	7.0	18.3	145.4	136.4	9.0	17.2	125.6	120.3	5.3
K	不動産業・物品賃貸業	x	x	x	x	x	x	x	x	x	x	x	x
L	学術研究、専門・技術サービス業	18.6	154.6	145.4	9.2	18.7	161.9	149.3	12.6	18.6	139.4	137.2	2.2
M	宿泊業、飲食サービス業	15.1	98.4	95.3	3.1	15.5	114.7	109.2	5.5	14.8	87.1	85.7	1.4
N	生活関連サービス、娯楽業	18.5	116.5	113.9	2.6	19.2	132.1	129.0	3.1	18.0	106.0	103.7	2.3
O	教育、学習支援業	16.7	116.4	114.3	2.1	16.2	115.9	112.6	3.3	16.9	116.7	115.2	1.5
P	医療、福祉	18.4	135.4	131.7	3.7	18.3	145.5	139.2	6.3	18.4	133.0	129.9	3.1
Q	複合サービス事業	16.7	128.6	122.4	6.2	18.4	145.1	137.3	7.8	14.7	109.0	104.7	4.3
R	サービス業(他に分類されないもの)	18.6	144.2	134.0	10.2	19.4	156.0	143.4	12.6	17.6	127.9	121.0	6.9
E09	食料品・たばこ	19.0	142.4	130.6	11.8	20.1	165.7	148.2	17.5	18.0	121.9	115.1	6.8
E11	繊維工業	20.4	158.7	149.2	9.5	20.6	162.2	158.1	4.1	20.3	157.7	146.7	11.0
E12	木材・木製品	19.5	176.5	156.2	20.3	19.4	178.0	156.1	21.9	19.7	164.6	157.2	7.4
E13	家具・装備品	21.6	183.6	163.8	19.8	22.1	199.1	173.0	26.1	20.4	149.3	143.4	5.9
E14	パルプ・紙	19.5	146.6	139.0	7.6	21.0	168.2	157.3	10.9	16.5	105.4	104.1	1.3
E15	印刷・関連連業	19.6	171.7	148.8	22.9	19.4	163.7	148.1	25.5	20.3	163.7	151.5	12.2
E16	化学、石油・石炭	18.5	154.0	138.4	15.6	18.5	157.0	139.5	17.5	18.7	142.8	134.4	8.4
E18	プラスチック製品	19.7	167.3	149.0	18.3	19.9	174.6	154.4	20.2	19.3	154.6	139.6	15.0
E19	ゴム製品	19.8	176.7	163.5	13.2	19.7	179.6	165.6	14.0	20.1	161.6	152.5	9.1
E21	窯業・土石製品	21.3	164.0	156.9	7.1	21.5	171.4	162.1	9.3	20.9	150.3	147.3	3.0
E22	鉄鋼業	19.9	171.5	152.6	18.9	20.0	174.2	154.2	20.0	18.6	147.3	138.3	9.0
E23	非鉄金属製造業	19.7	164.1	150.1	14.0	19.5	165.7	149.8	15.9	20.6	157.0	151.5	5.5
E24	金属製品製造業	20.8	178.1	157.7	20.4	21.2	186.3	161.4	24.9	19.8	152.0	145.9	6.1
E25	はん用機械器具	20.2	175.4	159.9	15.5	19.9	175.6	158.8	16.8	21.9	174.3	165.7	8.6
E26	生産用機械器具	20.3	157.7	145.3	12.4	20.7	170.5	154.9	15.6	19.2	128.4	123.2	5.2
E27	業務用機械器具	19.0	162.9	144.9	18.0	19.6	173.9	152.3	21.6	17.8	139.1	128.9	10.2
E28	電子・デバイス	18.5	158.8	145.8	13.0	18.7	165.9	150.4	15.5	17.9	135.4	130.7	4.7
E29	電気機械器具	19.8	162.7	151.6	11.1	20.0	167.5	154.7	12.8	19.1	144.0	139.6	4.4
E30	情報通信機械器具	18.7	157.2	139.6	17.6	18.7	168.8	145.9	22.9	18.8	135.6	128.0	7.6
E31	輸送用機械器具	18.7	166.5	146.8	19.7	18.7	168.8	147.7	21.1	18.5	156.3	142.7	13.6
E32	その他の製造業	20.5	166.8	153.9	12.9	20.7	174.5	158.9	15.6	20.0	148.8	142.2	6.6
I-1	卸売業	20.0	154.6	149.7	4.9	20.2	161.0	155.2	5.8	19.7	142.5	139.3	3.2
I-2	小売業	19.4	132.1	128.2	3.9	20.5	151.8	143.9	7.9	18.7	119.3	118.0	1.3
M75	宿泊業	18.7	158.6	146.1	12.5	19.6	174.7	157.9	16.8	17.7	137.7	130.8	6.9
MS	M一括分	14.2	84.3	83.4	0.9	14.1	93.3	91.8	1.5	14.3	79.1	78.5	0.6
N80	娯楽業	16.3	106.8	103.9	2.9	18.7	129.7	126.0	3.7	14.6	90.7	88.3	2.4
P83	医療業	19.7	146.2	140.8	5.4	19.8	162.2	152.1	10.1	19.6	142.4	138.1	4.3
PS	P一括分	16.9	122.8	121.0	1.8	16.7	126.6	124.5	2.1	17.0	121.8	120.1	1.7
R91	職業紹介・労働者派遣業	17.7	145.0	131.5	13.5	18.5	161.2	142.5	18.7	17.1	131.5	122.3	9.2
R92	その他の事業サービス業	17.9	129.5	121.7	7.8	17.9	140.4	129.2	11.2	17.9	111.6	109.4	2.2
RS	R一括分	21.8	162.2	157.3	4.9	22.0	164.4	158.9	5.5	20.6	149.9	148.3	1.6

(注)第1表の(注)参照。

第2-2表 産業及び性別常用労働者の1人平均月間出勤日数及び労働時間数(30人以上)

平成23年2月分

産 業	計				男				女				
	出勤日数	総実 労働時間	所定内 労働時間	所定外 労働時間	出勤日数	総実 労働時間	所定内 労働時間	所定外 労働時間	出勤日数	総実 労働時間	所定内 労働時間	所定外 労働時間	
TL	調査産業計	18.6	149.2	136.7	12.5	19.1	163.3	145.7	17.6	18.0	129.1	123.9	5.2
C	鉱業、採石業、砂利採取業	x	x	x	x	x	x	x	x	x	x	x	x
D	建設業	19.9	171.1	152.1	19.0	20.1	173.7	153.5	20.2	18.9	156.9	144.3	12.6
E	製造業	19.1	163.5	146.2	17.3	19.2	169.5	149.7	19.8	18.8	145.7	135.7	10.0
F	電気・ガス・熱供給・水道業	17.2	141.2	126.9	14.3	17.2	141.4	126.8	14.6	17.2	138.5	126.9	11.6
G	情報通信業	17.8	161.2	137.6	23.6	18.0	165.6	139.9	25.7	16.7	140.6	126.8	13.8
H	運輸業、郵便業	20.3	179.5	151.8	27.7	20.5	186.3	155.6	30.7	19.0	136.9	128.1	8.8
I	卸売業、小売業	19.7	128.6	124.4	4.2	20.7	154.0	145.5	8.5	19.1	112.3	110.8	1.5
J	金融業・保険業	17.2	132.1	124.6	7.5	17.9	142.6	133.3	9.3	16.4	120.7	115.1	5.6
K	不動産業・物品賃貸業	x	x	x	x	x	x	x	x	x	x	x	x
L	学術研究、専門・技術サービス業	17.5	150.3	137.1	13.2	17.4	156.1	140.1	16.0	17.8	130.2	126.8	3.4
M	宿泊業、飲食サービス業	16.7	118.8	112.4	6.4	17.5	137.5	127.6	9.9	15.9	102.0	98.8	3.2
N	生活関連サービス、娯楽業	16.8	114.5	112.4	2.1	19.2	143.8	141.0	2.8	15.6	99.1	97.4	1.7
O	教育、学習支援業	16.9	128.7	126.1	2.6	15.9	124.0	120.5	3.5	17.6	131.6	129.6	2.0
P	医療、福祉	18.0	138.6	134.0	4.6	18.3	148.2	140.5	7.7	18.0	135.6	132.0	3.6
Q	複合サービス事業	17.8	137.2	131.6	5.6	17.8	139.5	133.3	6.2	17.8	133.3	128.7	4.6
R	サービス業(他に分類されないもの)	17.9	140.5	129.0	11.5	18.5	154.3	138.7	15.6	17.3	126.4	119.1	7.3
E09	食料品・たばこ	19.5	152.5	137.2	15.3	20.2	171.5	149.7	21.8	18.8	134.3	125.2	9.1
E11	繊維工業	19.6	157.0	150.1	6.9	20.0	160.7	154.8	5.9	19.3	154.4	146.8	7.6
E12	木材・木製品	20.2	174.8	163.3	11.5	20.2	175.5	163.4	12.1	20.5	170.7	162.9	7.8
E13	家具・装備品	x	x	x	x	x	x	x	x	x	x	x	x
E14	パルプ・紙	x	x	x	x	x	x	x	x	x	x	x	x
E15	印刷・同関連業	18.4	176.1	144.8	31.3	18.3	177.1	144.5	32.6	18.6	169.3	147.4	21.9
E16	化学、石油・石炭	18.3	153.7	138.0	15.7	18.3	155.6	138.4	17.2	18.4	145.8	136.3	9.5
E18	プラスチック製品	19.1	162.4	142.5	19.9	19.4	172.3	149.5	22.8	18.5	138.7	125.7	13.0
E19	ゴム製品	19.8	176.7	163.5	13.2	19.7	179.6	165.6	14.0	20.1	161.6	152.5	9.1
E21	窯業・土石製品	20.9	165.5	155.9	9.6	20.9	166.2	156.2	10.0	20.9	163.3	154.9	8.4
E22	鉄鋼業	19.9	178.1	154.6	23.5	19.9	179.4	154.7	24.7	19.8	166.0	153.9	12.1
E23	非鉄金属製造業	19.3	162.7	148.3	14.4	19.2	164.6	148.6	16.0	19.7	151.9	146.8	5.1
E24	金属製品製造業	20.3	182.6	159.2	23.4	20.6	189.2	161.6	27.6	19.3	159.0	150.8	8.2
E25	はん用機械器具	18.2	165.5	153.5	12.0	18.1	166.8	154.4	12.4	19.1	151.4	143.7	7.7
E26	生産用機械器具	19.8	149.9	138.1	11.8	20.3	165.4	149.6	15.8	18.8	118.0	114.4	3.6
E27	業務用機械器具	18.5	159.8	139.9	19.9	18.8	169.2	145.0	24.2	17.9	141.3	129.8	11.5
E28	電子・デバイス	18.5	161.9	148.1	13.8	18.6	166.0	150.2	15.8	18.0	144.5	139.0	5.5
E29	電気機械器具	19.8	164.8	153.5	11.3	19.9	167.5	154.9	12.6	19.2	152.8	147.3	5.5
E30	情報通信機械器具	18.9	165.9	145.7	20.2	18.6	170.1	146.6	23.5	19.6	154.6	143.2	11.4
E31	輸送用機械器具	18.5	167.4	145.8	21.6	18.5	168.4	145.8	22.6	18.6	162.2	145.6	16.6
E32	その他の製造業	20.7	164.5	153.4	11.1	21.3	177.6	164.0	13.6	20.0	146.9	139.3	7.6
I-1	卸売業	19.7	150.5	143.4	7.1	20.1	161.2	152.4	8.8	19.0	130.1	126.2	3.9
I-2	小売業	19.7	121.6	118.3	3.3	21.1	149.2	140.8	8.4	19.1	109.5	108.4	1.1
M75	宿泊業	18.7	158.6	146.1	12.5	19.6	174.7	157.9	16.8	17.7	137.7	130.8	6.9
MS	M一括分	15.2	90.1	88.1	2.0	15.5	100.2	97.2	3.0	15.0	83.1	81.8	1.3
N80	娯楽業	13.1	93.4	91.1	2.3	18.5	141.5	137.5	4.0	10.5	69.8	68.4	1.4
P83	医療業	19.2	151.7	145.7	6.0	19.7	164.3	153.6	10.7	19.1	147.8	143.3	4.5
PS	P一括分	16.2	117.6	115.3	2.3	16.0	122.4	119.4	3.0	16.2	116.3	114.1	2.2
R91	職業紹介・労働者派遣業	17.9	146.1	132.5	13.6	18.8	164.5	145.3	19.2	17.1	131.6	122.4	9.2
R92	その他のサービス業	17.2	122.9	115.1	7.8	16.9	132.8	120.4	12.4	17.7	109.7	108.1	1.6
RS	R一括分	20.8	156.8	150.6	6.2	21.2	161.6	154.8	6.8	18.6	131.1	128.5	2.6

(注)第1表の(注)参照。

第3-1表(1) 産業及び性別常用労働者の月末及び増加減少推計労働者数(5人以上)
並びにパートタイム労働者数及びパートタイム労働者比率(計)

平成23年2月分

産 業	前調査期間 末 常 用 労働者数	増 加 常 用 労働者数	減 少 常 用 労働者数	本調査期間 末 常 用 労働者数	パートタイム	
					うちパートタイム 労働者数	パートタイム 労働者比率
TL 調査産業計	694,530	11,998	11,853	694,675	186,849	26.9
C 鉱業、採石業、砂利採取業	x	x	x	x	x	x
D 建設業	31,504	309	66	31,747	1,257	4.0
E 製造業	216,508	2,145	2,044	216,609	33,853	15.6
F 電気・ガス・熱供給・水道業	4,957	5	20	4,942	374	7.6
G 情報通信業	10,245	38	73	10,210	370	3.6
H 業	43,423	285	714	42,994	3,716	8.6
I 業	112,499	1,745	1,944	112,300	54,526	48.6
J 業	20,923	202	291	20,834	3,078	14.8
K 不動産業・物品賃貸業	x	x	x	x	x	x
L 学術研究、専門・技術サービス業	13,122	84	21	13,185	1,331	10.1
M 宿泊業、飲食サービス業	37,130	3,177	2,870	37,437	27,900	74.5
N 生活関連サービス、娯楽業	25,055	275	533	24,797	15,597	62.9
O 教育、学習支援業	38,821	88	284	38,625	9,071	23.5
P 医療、福祉	79,015	1,163	810	79,368	21,182	26.7
Q 複合サービス事業	5,140	29	106	5,063	1,225	24.2
R サービス業(他に分類されないもの)	50,836	2,421	2,004	51,253	12,472	24.3
E09 食料品・たばこ	28,152	486	768	27,870	13,281	47.7
E11 繊維工業	5,118	226	19	5,325	1,473	27.7
E12 木材・木製品	3,470	1	16	3,455	17	0.5
E13 家具・装備品	2,396	111	3	2,504	538	21.5
E14 パルプ・紙	2,818	0	40	2,778	946	34.1
E15 印刷・関連産業	3,673	2	14	3,661	317	8.7
E16 化学、石油・石炭	9,174	19	95	9,098	790	8.7
E18 プラスチック製品	13,723	22	153	13,592	2,891	21.3
E19 ゴム製品	1,298	6	2	1,302	99	7.6
E21 窯業・土石製品	3,791	71	38	3,824	433	11.3
E22 鉄鋼業	3,425	107	22	3,510	287	8.2
E23 非鉄金属製造業	3,006	10	8	3,008	238	7.9
E24 金属製品製造業	13,768	268	63	13,973	1,090	7.8
E25 はん用機械器具	4,784	1	108	4,677	359	7.7
E26 生産用機械器具	9,778	86	66	9,798	2,175	22.2
E27 業務用機械器具	9,432	180	100	9,512	1,482	15.6
E28 電子・デバイス	16,396	250	87	16,559	1,135	6.9
E29 電気機械器具	22,733	49	125	22,657	1,736	7.7
E30 情報通信機械器具	7,232	106	82	7,256	2,179	30.0
E31 輸送用機械器具	49,108	135	235	49,008	1,584	3.2
E32 その他の製造業	3,233	9	0	3,242	803	24.8
I-1 卸売業	31,517	743	302	31,958	8,232	25.8
I-2 小売業	80,982	1,002	1,642	80,342	46,294	57.6
M75 宿泊業	7,075	63	92	7,046	1,558	22.1
MS M一括分	30,055	3,114	2,778	30,391	26,342	86.7
N80 娯楽業	14,373	32	46	14,359	8,752	61.0
P83 医療業	42,786	464	202	43,048	8,259	19.2
PS P一括分	36,229	699	608	36,320	12,923	35.6
R91 職業紹介・労働者派遣業	26,284	2,081	1,422	26,943	5,827	21.6
R92 その他の事業サービス業	14,262	183	439	14,006	6,183	44.1
RS R一括分	10,290	157	143	10,304	462	4.5

(注)第1表の(注)参照。

第3-1表(2) 産業及び性別常用労働者の月末及び増加減少推計労働者数(5人以上)
並びにパートタイム労働者数及びパートタイム労働者比率(男)

平成23年2月分

産 業	前調査期間 末 常 用 労働者数	増 加 常 用 労働者数	減 少 常 用 労働者数	本調査期間 末 常 用 労働者数	パートタイム	
					うちパートタイム 労働者数	パートタイム 労働者比率
TL 調査産業計	393,436	5,983	5,981	393,438	43,323	11.0
C 鉱業、採石業、砂利採取業	x	x	x	x	x	x
D 建設業	26,029	294	66	26,257	561	2.1
E 製造業	154,482	1,274	1,150	154,606	7,321	4.7
F 電気・ガス・熱供給・水道業	4,390	5	15	4,380	364	8.3
G 情報通信業	8,251	38	44	8,245	45	0.5
H 業	38,474	277	678	38,073	1,624	4.3
I 業	52,491	882	609	52,764	12,084	22.9
J 業	9,565	133	115	9,583	73	0.8
K 不動産業・物品賃貸業	x	x	x	x	x	x
L 学術研究、専門・技術サービス業	8,807	84	12	8,879	203	2.3
M 宿泊業、飲食サービス業	15,425	1,415	1,964	14,876	8,175	55.0
N 生活関連サービス、娯楽業	10,016	103	111	10,008	4,405	44.0
O 教育、学習支援業	14,188	62	55	14,195	2,684	18.9
P 医療、福祉	15,542	39	76	15,505	1,895	12.2
Q 複合サービス事業	2,761	19	0	2,780	195	7.0
R サービス業(他に分類されないもの)	29,413	1,326	1,086	29,653	3,480	11.7
E09 食料品・たばこ	13,162	197	256	13,103	2,817	21.5
E11 繊維工業	1,162	3	2	1,163	29	2.5
E12 木材・木製品	3,091	1	16	3,076	0	0.0
E13 家具・装備品	1,667	43	3	1,707	211	12.4
E14 パルプ・紙	1,845	0	15	1,830	321	17.5
E15 印刷・関連産業	2,950	2	5	2,947	181	6.1
E16 化学、石油・石炭	7,327	4	95	7,236	339	4.7
E18 プラスチック製品	8,660	21	5	8,676	527	6.1
E19 ゴム製品	1,085	4	2	1,087	51	4.7
E21 窯業・土石製品	2,453	71	5	2,519	51	2.0
E22 鉄鋼業	3,066	104	22	3,148	208	6.6
E23 非鉄金属製造業	2,470	0	4	2,466	65	2.6
E24 金属製品製造業	10,516	197	57	10,656	308	2.9
E25 はん用機械器具	4,065	1	103	3,963	100	2.5
E26 生産用機械器具	6,815	66	47	6,834	739	10.8
E27 業務用機械器具	6,441	111	39	6,513	269	4.1
E28 電子・デバイス	12,586	195	62	12,719	171	1.3
E29 電気機械器具	18,104	44	117	18,031	515	2.9
E30 情報通信機械器具	4,727	68	73	4,722	201	4.3
E31 輸送用機械器具	40,028	133	222	39,939	94	0.2
E32 その他の製造業	2,262	9	0	2,271	124	5.5
I-1 卸売業	20,618	505	258	20,865	2,601	12.5
I-2 小売業	31,873	377	351	31,899	9,483	29.7
M75 宿泊業	3,991	54	64	3,981	444	11.2
MS M一括分	11,434	1,361	1,900	10,895	7,731	71.0
N80 娯楽業	5,970	17	22	5,965	2,479	41.6
P83 医療業	8,296	22	44	8,274	431	5.2
PS P一括分	7,246	17	32	7,231	1,464	20.2
R91 職業紹介・労働者派遣業	11,838	1,089	667	12,260	605	4.9
R92 その他の事業サービス業	8,877	80	291	8,666	2,687	31.0
RS R一括分	8,698	157	128	8,727	188	2.2

(注)第1表の(注)参照。

第3-1表(3) 産業及び性別常用労働者の月末及び増加減少推計労働者数(5人以上)並びにパートタイム労働者数及びパートタイム労働者比率(女)

平成23年2月分

産 業	前調査期間 末 常 用 労働者数	増 加 常 用 労働者数	減 少 常 用 労働者数	本調査期間 末 常 用 労働者数	パートタイム	
					うちパートタイム 労働者数	パートタイム 労働者比率
TL 調査産業計	301,094	6,015	5,872	301,237	143,526	47.6
C 鉱業、採石業、砂利採取業	x	x	x	x	x	x
D 建設業	5,475	15	0	5,490	696	12.7
E 製造業	62,026	871	894	62,003	26,532	42.8
F 電気・ガス・熱供給・水道業	567	0	5	562	10	1.8
G 情報通信業	1,994	0	29	1,965	325	16.5
H 業	4,949	8	36	4,921	2,092	42.5
I 業	60,008	863	1,335	59,536	42,442	71.3
J 業	11,358	69	176	11,251	3,005	26.7
K 不動産業・物品賃貸業	x	x	x	x	x	x
L 学術研究、専門・技術サービス業	4,315	0	9	4,306	1,128	26.2
M 宿泊業、飲食サービス業	21,705	1,762	906	22,561	19,725	87.4
N 生活関連サービス、娯楽業	15,039	172	422	14,789	11,192	75.7
O 教育、学習支援業	24,633	26	229	24,430	6,387	26.1
P 医療、福祉	63,473	1,124	734	63,863	19,287	30.2
Q 複合サービス事業	2,379	10	106	2,283	1,030	45.1
R サービス業(他に分類されないもの)	21,423	1,095	918	21,600	8,992	41.6
E09 食料品・たばこ	14,990	289	512	14,767	10,464	70.9
E11 繊維工業	3,956	223	17	4,162	1,444	34.7
E12 木材・木製品	379	0	0	379	17	4.5
E13 家具・装備品	729	68	0	797	327	41.0
E14 パルプ・紙	973	0	25	948	625	65.9
E15 印刷・同関連業	723	0	9	714	136	19.0
E16 化学、石油・石炭	1,847	15	0	1,862	451	24.2
E18 プラスチック製品	5,063	1	148	4,916	2,364	48.1
E19 ゴム製品	213	2	0	215	48	22.3
E21 窯業・土石製品	1,338	0	33	1,305	382	29.3
E22 鉄鋼業	359	3	0	362	79	21.8
E23 非鉄金属製造業	536	10	4	542	173	31.9
E24 金属製品製造業	3,252	71	6	3,317	782	23.6
E25 はん用機械器具	719	0	5	714	259	36.3
E26 生産用機械器具	2,963	20	19	2,964	1,436	48.4
E27 業務用機械器具	2,991	69	61	2,999	1,213	40.4
E28 電子・デバイス	3,810	55	25	3,840	964	25.1
E29 電気機械器具	4,629	5	8	4,626	1,221	26.4
E30 情報通信機械器具	2,505	38	9	2,534	1,978	78.1
E31 輸送用機械器具	9,080	2	13	9,069	1,490	16.4
E32 その他の製造業	971	0	0	971	679	69.9
I-1 卸売業	10,899	238	44	11,093	5,631	50.8
I-2 小売業	49,109	625	1,291	48,443	36,811	76.0
M75 宿泊業	3,084	9	28	3,065	1,114	36.3
MS M一括分	18,621	1,753	878	19,496	18,611	95.5
N80 娯楽業	8,403	15	24	8,394	6,273	74.7
P83 医療業	34,490	442	158	34,774	7,828	22.5
PS P一括分	28,983	682	576	29,089	11,459	39.4
R91 職業紹介・労働者派遣業	14,446	992	755	14,683	5,222	35.6
R92 その他の事業サービス業	5,385	103	148	5,340	3,496	65.5
RS R一括分	1,592	0	15	1,577	274	17.4

(注)第1表の(注)参照。

第3-2表(1) 産業及び性別常用労働者の月末及び増加減少推計労働者数(30人以上)並びにパートタイム労働者数及びパートタイム労働者比率(計)

平成23年2月分

産 業	前調査期間 末 常 用 労働者数	増 加 常 用 労働者数	減 少 常 用 労働者数	本調査期間 末 常 用 労働者数	パートタイム	
					うちパートタイム 労働者数	パートタイム 労働者比率
TL 調査産業計	434,630	5,903	6,634	433,899	98,931	22.8
C 鉱業、採石業、砂利採取業	x	x	x	x	x	x
D 建設業	9,967	15	66	9,916	374	3.8
E 製造業	168,520	1,136	1,324	168,332	21,119	12.5
F 電気・ガス・熱供給・水道業	3,198	5	20	3,183	181	5.7
G 情報通信業	8,228	38	15	8,251	135	1.6
H 業	28,351	285	664	27,972	3,112	11.1
I 業	50,554	479	1,028	50,005	28,923	57.8
J 業	9,514	109	134	9,489	1,507	15.9
K 不動産業・物品賃貸業	x	x	x	x	x	x
L 学術研究、専門・技術サービス業	7,218	0	21	7,197	942	13.1
M 宿泊業、飲食サービス業	16,958	414	690	16,682	9,647	57.8
N 生活関連サービス、娯楽業	12,524	275	226	12,573	8,207	65.3
O 教育、学習支援業	24,182	36	232	23,986	2,706	11.3
P 医療、福祉	53,019	831	552	53,298	10,234	19.2
Q 複合サービス事業	2,346	29	0	2,375	280	11.8
R サービス業(他に分類されないもの)	38,958	2,244	1,649	39,553	11,192	28.3
E09 食料品・たばこ	21,459	178	171	21,466	9,737	45.4
E11 繊維工業	1,980	5	19	1,966	463	23.6
E12 木材・木製品	1,305	1	16	1,290	17	1.3
E13 家具・装備品	x	x	x	x	x	x
E14 パルプ・紙	x	x	x	x	x	x
E15 印刷・同関連業	2,247	2	14	2,235	132	5.9
E16 化学、石油・石炭	8,692	19	95	8,616	599	7.0
E18 プラスチック製品	10,090	22	153	9,959	1,811	18.2
E19 ゴム製品	1,298	6	2	1,302	99	7.6
E21 窯業・土石製品	1,736	18	12	1,742	166	9.5
E22 鉄鋼業	2,695	34	22	2,707	39	1.4
E23 非鉄金属製造業	2,695	10	8	2,697	238	8.8
E24 金属製品製造業	7,610	154	63	7,701	370	4.8
E25 はん用機械器具	2,765	1	108	2,658	41	1.5
E26 生産用機械器具	6,409	67	4	6,472	1,983	30.6
E27 業務用機械器具	7,576	70	100	7,546	953	12.6
E28 電子・デバイス	14,968	250	72	15,146	270	1.8
E29 電気機械器具	20,069	49	105	20,013	1,010	5.0
E30 情報通信機械器具	6,281	106	82	6,305	1,292	20.5
E31 輸送用機械器具	44,242	135	235	44,142	599	1.4
E32 その他の製造業	1,914	9	0	1,923	803	41.8
I-1 卸売業	12,222	100	89	12,233	3,414	27.9
I-2 小売業	38,332	379	939	37,772	25,509	67.5
M75 宿泊業	7,075	63	92	7,046	1,558	22.1
MS M一括分	9,883	351	598	9,636	8,089	83.9
N80 娯楽業	7,805	32	46	7,791	4,951	63.5
P83 医療業	32,530	464	202	32,792	4,255	13.0
PS P一括分	20,489	367	350	20,506	5,979	29.2
R91 職業紹介・労働者派遣業	25,313	2,081	1,422	25,972	5,390	20.8
R92 その他の事業サービス業	10,817	134	212	10,739	5,684	52.9
RS R一括分	2,828	29	15	2,842	118	4.2

(注)第1表の(注)参照。

第3-2表(2) 産業及び性別常用労働者の月末及び増加減少推計労働者数(30人以上)並びにパートタイム労働者数及びパートタイム労働者比率(男)

平成23年2月分

産 業	前調査期間 末 常 用 労働者数	増 加 常 用 労働者数	減 少 常 用 労働者数	本調査期間 末 常 用 労働者数	パートタイム	
					うちパートタイム 労働者数	パートタイム 労働者比率
TL 調査産業計	254,872	3,009	3,154	254,727	21,653	8.5
C 鉱業、採石業、砂利採取業	x	x	x	x	x	x
D 建設業	8,470	0	66	8,404	219	2.6
E 製造業	126,328	832	923	126,237	5,013	4.0
F 電気・ガス・熱供給・水道業	2,824	5	15	2,814	171	6.1
G 情報通信業	6,763	38	15	6,786	45	0.7
H 業	24,428	277	628	24,077	1,240	5.2
I 業	19,676	286	229	19,733	4,921	24.9
J 業	4,975	71	53	4,993	73	1.5
K 不動産業・物品賃貸業	x	x	x	x	x	x
L 学術研究、専門・技術サービス業	5,605	0	12	5,593	203	3.6
M 宿泊業、飲食サービス業	8,036	124	275	7,885	3,222	40.9
N 生活関連サービス、娯楽業	4,321	103	111	4,313	1,672	38.8
O 教育、学習支援業	9,353	10	3	9,360	732	7.8
P 医療、福祉	12,367	39	44	12,362	1,148	9.3
Q 複合サービス事業	1,458	19	0	1,477	135	9.1
R サービス業(他に分類されないもの)	19,580	1,198	780	19,988	2,748	13.7
E09 食料品・たばこ	10,504	91	107	10,488	2,186	20.8
E11 繊維工業	804	3	2	805	29	3.6
E12 木材・木製品	1,123	1	16	1,108	0	0.0
E13 家具・装備品	x	x	x	x	x	x
E14 パルプ・紙	x	x	x	x	x	x
E15 印刷・関連業	1,975	2	5	1,972	70	3.5
E16 化学、石油・石炭	7,086	4	95	6,995	339	4.8
E18 プラスチック製品	7,068	21	5	7,084	96	1.4
E19 ゴム製品	1,085	4	2	1,087	51	4.7
E21 窯業・土石製品	1,310	18	5	1,323	51	3.9
E22 鉄鋼業	2,440	31	22	2,449	30	1.2
E23 非鉄金属製造業	2,297	0	4	2,293	65	2.8
E24 金属製品製造業	5,946	140	57	6,029	308	5.1
E25 はん用機械器具	2,536	1	103	2,434	14	0.6
E26 生産用機械器具	4,313	66	4	4,375	683	15.6
E27 業務用機械器具	5,012	1	39	4,974	49	1.0
E28 電子・デバイス	12,141	195	47	12,289	83	0.7
E29 電気機械器具	16,382	44	97	16,329	456	2.8
E30 情報通信機械器具	4,600	68	73	4,595	138	3.0
E31 輸送用機械器具	36,915	133	222	36,826	94	0.3
E32 その他の製造業	1,090	9	0	1,099	124	11.3
I-1 卸売業	7,989	80	45	8,024	854	10.6
I-2 小売業	11,687	206	184	11,709	4,067	34.7
M75 宿泊業	3,991	54	64	3,981	444	11.2
MS M一括分	4,045	70	211	3,904	2,778	71.2
N80 娯楽業	2,561	17	22	2,556	750	29.3
P83 医療業	7,670	22	44	7,648	339	4.4
PS P一括分	4,697	17	0	4,714	809	17.2
R91 職業紹介・労働者派遣業	11,061	1,089	667	11,483	265	2.3
R92 その他の事業サービス業	6,145	80	113	6,112	2,468	40.4
RS R一括分	2,374	29	0	2,403	15	0.6

(注)第1表の(注)参照。

第3-2表(3) 産業及び性別常用労働者の月末及び増加減少推計労働者数(30人以上)並びにパートタイム労働者数及びパートタイム労働者比率(女)

平成23年2月分

産 業	前調査期間 末 常 用 労働者数	増 加 常 用 労働者数	減 少 常 用 労働者数	本調査期間 末 常 用 労働者数	パートタイム	
					うちパートタイム 労働者数	パートタイム 労働者比率
TL 調査産業計	179,758	2,894	3,480	179,172	77,278	43.1
C 鉱業、採石業、砂利採取業	x	x	x	x	x	x
D 建設業	1,497	15	0	1,512	155	10.3
E 製造業	42,192	304	401	42,095	16,106	38.3
F 電気・ガス・熱供給・水道業	374	0	5	369	10	2.7
G 情報通信業	1,465	0	0	1,465	90	6.1
H 業	3,923	8	36	3,895	1,872	48.1
I 業	30,878	193	799	30,272	24,002	79.3
J 業	4,539	38	81	4,496	1,434	31.9
K 不動産業・物品賃貸業	x	x	x	x	x	x
L 学術研究、専門・技術サービス業	1,613	0	9	1,604	739	46.1
M 宿泊業、飲食サービス業	8,922	290	415	8,797	6,425	73.0
N 生活関連サービス、娯楽業	8,203	172	115	8,260	6,535	79.1
O 教育、学習支援業	14,829	26	229	14,626	1,974	13.5
P 医療、福祉	40,652	792	508	40,936	9,086	22.2
Q 複合サービス事業	888	10	0	898	145	16.1
R サービス業(他に分類されないもの)	19,378	1,046	869	19,555	8,444	43.2
E09 食料品・たばこ	10,955	87	64	10,978	7,551	68.8
E11 繊維工業	1,176	2	17	1,161	434	37.4
E12 木材・木製品	182	0	0	182	17	9.3
E13 家具・装備品	x	x	x	x	x	x
E14 パルプ・紙	x	x	x	x	x	x
E15 印刷・関連業	272	0	9	263	62	23.6
E16 化学、石油・石炭	1,606	15	0	1,621	260	16.0
E18 プラスチック製品	3,022	1	148	2,875	1,715	59.7
E19 ゴム製品	213	2	0	215	48	22.3
E21 窯業・土石製品	426	0	7	419	115	27.4
E22 鉄鋼業	255	3	0	258	9	3.5
E23 非鉄金属製造業	398	10	4	404	173	42.8
E24 金属製品製造業	1,664	14	6	1,672	62	3.7
E25 はん用機械器具	229	0	5	224	27	12.1
E26 生産用機械器具	2,096	1	0	2,097	1,300	62.0
E27 業務用機械器具	2,564	69	61	2,572	904	35.1
E28 電子・デバイス	2,827	55	25	2,857	187	6.5
E29 電気機械器具	3,687	5	8	3,684	554	15.0
E30 情報通信機械器具	1,681	38	9	1,710	1,154	67.5
E31 輸送用機械器具	7,327	2	13	7,316	505	6.9
E32 その他の製造業	824	0	0	824	679	82.4
I-1 卸売業	4,233	20	44	4,209	2,560	60.8
I-2 小売業	26,645	173	755	26,063	21,442	82.3
M75 宿泊業	3,084	9	28	3,065	1,114	36.3
MS M一括分	5,838	281	387	5,732	5,311	92.7
N80 娯楽業	5,244	15	24	5,235	4,201	80.2
P83 医療業	24,860	442	158	25,144	3,916	15.6
PS P一括分	15,792	350	350	15,792	5,170	32.7
R91 職業紹介・労働者派遣業	14,252	992	755	14,489	5,125	35.4
R92 その他の事業サービス業	4,672	54	99	4,627	3,216	69.5
RS R一括分	454	0	15	439	103	23.5

(注)第1表の(注)参照。

第4-1表(1) 産業、就業形態別全常用労働者の1人平均月間現金給与額(5人以上)

平成23年2月分

産 業	一 般 労 働 者					パ ー ト タ イ ム 労 働 者				
	現金給与総額	きまって	所定内給与	超過労働給与	特別に支払 われた給与	現金給与総額	きまって	所定内給与	超過労働給与	特別に支払 われた給与
		支給する給与					支給する給与			
TL 調査産業計	312,532	310,778	284,263	26,515	1,754	87,477	87,328	84,806	2,522	149
E 製造業	325,079	322,386	285,503	36,883	2,693	101,422	100,746	94,333	6,413	676
I 卸売業・小売業	287,513	284,262	271,944	12,318	3,251	92,775	92,747	91,669	1,078	28
P 医療・福祉	304,314	304,146	283,767	20,379	168	102,536	102,536	101,150	1,386	0

第4-1表(2) 産業、就業形態別全常用労働者の1人平均出勤日数及び実労働時間(5人以上)

平成23年2月分

産 業	一 般 労 働 者				パ ー ト タ イ ム 労 働 者			
	出勤日数	総実労働時間	所定内	所定外	出勤日数	総実労働時間	所定内	所定外
			労働時間	労働時間			労働時間	労働時間
TL 調査産業計	19.8	167.2	153.6	13.6	16.3	93.1	91.3	1.8
E 製造業	19.7	171.3	153.6	17.7	17.6	112.6	107.7	4.9
I 卸売業・小売業	20.6	171.3	164.1	7.2	18.5	103.8	102.8	1.0
P 医療・福祉	19.3	151.1	146.1	5.0	15.9	92.8	92.6	0.2

第4-1表(3) 産業、就業形態別全常用労働者の前月末、増加、減少及び本月末推計労働者数(5人以上)

平成23年2月分

産 業	一 般 労 働 者				パ ー ト タ イ ム 労 働 者			
	前調査期間末	増 加	減 少	本調査期間末	前調査期間末	増 加	減 少	本調査期間末
	一般労働者数	一般労働者数	一般労働者数	一般労働者数	パートタイム労働者数	パートタイム労働者数	パートタイム労働者数	パートタイム労働者数
TL 調査産業計	508,281	5,951	5,184	507,826	186,249	6,047	6,669	186,849
E 製造業	182,293	1,419	1,033	182,756	34,215	726	1,011	33,853
I 卸売業・小売業	57,746	473	445	57,774	54,753	1,272	1,499	54,526
P 医療・福祉	57,640	696	152	58,186	21,375	467	658	21,182

第4-2表(1) 産業、就業形態別全常用労働者の1人平均月間現金給与額(30人以上)

平成23年2月分

産 業		一 般 労 働 者					パ ー ト タ イ ム 労 働 者				
		現金給与総額	きまって	所定内給与	超過労働給与	特別に支払	現金給与総額	きまって	所定内給与	超過労働給与	特別に支払
			支給する給与			われた給与		支給する給与			われた給与
TL	調査産業計	329,547	327,330	294,505	32,825	2,217	93,968	93,732	89,912	3,820	236
E	製造業	338,642	335,611	294,086	41,525	3,031	110,516	109,534	100,001	9,533	982
I	卸売業・小売業	300,661	292,622	276,806	15,816	8,039	96,063	96,010	94,824	1,186	53
P	医療・福祉	323,466	323,239	297,144	26,095	227	99,863	99,863	97,086	2,777	0

第4-2表(2) 産業、就業形態別全常用労働者の1人平均出勤日数及び実労働時間(30人以上)

平成23年2月分

産 業		一 般 労 働 者				パ ー ト タ イ ム 労 働 者			
		出勤日数	総実労働時間	所定内	所定外	出勤日数	総実労働時間	所定内	所定外
				労働時間	労働時間			労働時間	労働時間
TL	調査産業計	19.2	164.7	149.3	15.4	16.6	96.9	94.4	2.5
E	製造業	19.2	169.8	151.0	18.8	18.1	120.0	112.8	7.2
I	卸売業・小売業	20.7	169.6	160.8	8.8	19.0	99.1	98.1	1.0
P	医療・福祉	18.9	151.4	145.8	5.6	14.7	85.9	85.5	0.4

第4-2表(3) 産業、就業形態別全常用労働者の前月末、増加、減少及び本月末推計労働者数(30人以上)

平成23年2月分

産 業		一 般 労 働 者				パ ー ト タ イ ム 労 働 者			
		前調査期間末	増 加	減 少	本調査期間末	前調査期間末	増 加	減 少	本調査期間末
		一般労働者数	一般労働者数	一般労働者数	一般労働者数	パートタイム労働者数	パートタイム労働者数	パートタイム労働者数	パートタイム労働者数
TL	調査産業計	334,118	4,429	3,557	334,968	100,512	1,474	3,077	98,931
E	製造業	147,313	842	949	147,213	21,207	294	375	21,119
I	卸売業・小売業	21,091	223	232	21,082	29,463	256	796	28,923
P	医療・福祉	42,443	696	76	43,064	10,576	135	476	10,234

第5-1表 産業別賃金指数（5人以上）

平成23年2月分

（平成17年＝100）

年 月	名目賃金指数（現金給与総額）				実質賃金指数（現金給与総額）				名目賃金指数（定期給与）				実質賃金指数（定期給与）			
	調 査 産業計	左のうち主な産業			調 査 産業計	左のうち主な産業			調 査 産業計	左のうち主な産業			調 査 産業計	左のうち主な産業		
		製造業	卸売業・小売業	医療・福祉		製造業	卸売業・小売業	医療・福祉		製造業	卸売業・小売業	医療・福祉		製造業	卸売業・小売業	医療・福祉
平成 1 8 年	98.6	99.8	94.5	97.0	98.1	99.3	94.0	96.5	98.9	99.1	95.4	98.0	98.4	98.6	94.9	97.5
1 9	103.7	106.1	109.6	99.1	103.1	105.5	108.9	98.5	103.6	106.0	105.4	101.1	103.0	105.4	104.8	100.5
2 0	108.0	106.8	118.5	106.4	105.8	104.6	116.1	104.2	108.4	107.3	113.7	109.5	106.2	105.1	111.4	107.2
2 1	100.7	96.8	96.9	103.4	100.4	96.5	96.6	103.1	102.9	100.1	99.3	106.8	102.6	99.8	99.0	106.5
2 2	100.9	101.5	94.7	102.8	101.4	102.0	95.2	103.3	102.7	103.1	95.3	105.2	103.2	103.6	95.8	105.7
平成21年2月	84.4	79.9	85.0	87.6	83.9	79.4	84.5	87.1	101.9	97.9	98.6	108.7	101.3	97.3	98.0	108.1
3	86.9	81.2	91.7	90.7	86.0	80.3	90.7	89.7	102.6	97.6	103.5	107.5	101.5	96.5	102.4	106.3
4	86.4	80.8	87.4	89.0	85.6	80.1	86.6	88.2	103.5	98.5	100.5	110.5	102.6	97.6	99.6	109.5
5	84.9	79.6	86.3	90.5	84.2	79.0	85.6	89.8	101.9	97.3	99.2	112.3	101.1	96.5	98.4	111.4
6	133.0	114.9	108.3	158.2	132.1	114.1	107.5	157.1	103.1	100.0	97.9	113.2	102.4	99.3	97.2	112.4
7	114.3	124.9	121.4	97.8	114.1	124.7	121.2	97.6	101.9	101.5	95.3	103.0	101.7	101.3	95.1	102.8
8	89.2	88.9	90.6	89.1	88.8	88.5	90.2	88.7	101.6	99.8	99.6	103.6	101.2	99.4	99.2	103.2
9	85.2	83.0	85.7	82.6	85.2	83.0	85.7	82.6	102.9	101.7	99.5	102.6	102.9	101.7	99.5	102.6
1 0	86.8	84.1	84.9	84.1	87.1	84.4	85.2	84.4	104.1	102.1	98.5	103.1	104.5	102.5	98.9	103.5
1 1	90.2	86.5	88.5	83.4	90.9	87.2	89.2	84.1	104.5	104.0	99.0	102.2	105.3	104.8	99.8	103.0
1 2	179.8	176.3	142.3	196.4	180.9	177.4	143.2	197.6	103.9	102.7	97.6	102.8	104.5	103.3	98.2	103.4
平成22年1月	86.0	84.7	85.7	84.5	86.6	85.3	86.3	85.1	102.2	100.4	98.9	104.9	102.9	101.1	99.6	105.6
2	85.4	84.1	83.7	85.2	86.0	84.7	84.3	85.8	103.0	103.1	96.6	105.7	103.7	103.8	97.3	106.4
3	87.4	85.3	87.6	87.0	87.8	85.7	88.0	87.4	102.7	102.3	98.1	104.1	103.2	102.8	98.6	104.6
4	87.8	86.3	85.0	84.4	88.3	86.8	85.5	84.9	105.1	105.1	97.7	104.4	105.7	105.7	98.3	105.0
5	85.7	83.9	82.9	83.3	86.2	84.4	83.4	83.8	101.8	102.1	96.1	103.4	102.4	102.7	96.7	104.0
6	134.9	121.5	100.7	166.0	135.4	122.0	101.1	166.7	103.7	103.3	95.5	106.0	104.1	103.7	95.9	106.4
7	121.2	141.9	132.7	102.8	122.5	143.5	134.2	103.9	102.7	104.5	93.5	105.8	103.8	105.7	94.5	107.0
8	86.4	86.5	80.8	89.5	87.1	87.2	81.5	90.2	101.5	102.2	93.2	105.6	102.3	103.0	94.0	106.5
9	85.0	85.4	81.0	84.1	85.2	85.6	81.2	84.3	102.2	103.8	93.8	104.1	102.4	104.0	94.0	104.3
1 0	85.3	84.9	79.1	84.9	85.3	84.9	79.1	84.9	102.5	103.2	91.4	105.4	102.5	103.2	91.4	105.4
1 1	88.2	90.7	80.8	86.2	88.6	91.1	81.1	86.5	102.3	102.9	93.8	105.8	102.7	103.3	94.2	106.2
1 2	176.9	182.3	156.0	195.4	178.0	183.4	156.9	196.6	102.4	103.7	94.7	106.7	103.0	104.3	95.3	107.3
平成23年1月	85.3	84.2	85.2	87.2	86.7	85.6	86.6	88.6	101.7	101.4	98.7	108.2	103.4	103.0	100.3	110.0
2月	85.3	85.6	86.2	85.4	86.8	87.1	87.7	86.9	102.6	104.1	99.3	106.0	104.4	105.9	101.0	107.8

（注1）実質賃金指数＝（名目賃金指数）÷（消費者物価指数（前橋市）の持ち家の帰属家賃を除く総合）×100

（注2）実質賃金指数の作成に用いる消費者物価指数は、群馬県の調査が終了となったため平成23年1月分より統計局が公表している前橋市の消費者物価指数を使用している。

（注3）平成22年1月分より新産業分類による集計を行っている。これにより「サービス業」では平成21年12月以前の旧産業分類による指数と平成22年1月以降の新産業分類による指数にギャップが生じるため、平成22年1月分より「サービス業」に代え「医療、福祉」を掲載している。

第5-2表 産業別賃金指数（30人以上）

平成23年2月分

（平成17年＝100）

年 月	名目賃金指数（現金給与総額）				実質賃金指数（現金給与総額）				名目賃金指数（定期給与）				実質賃金指数（定期給与）			
	調 査 産業計	左のうち主な産業			調 査 産業計	左のうち主な産業			調 査 産業計	左のうち主な産業			調 査 産業計	左のうち主な産業		
		製造業	卸・小売業	医療・福祉		製造業	卸・小売業	医療・福祉		製造業	卸・小売業	医療・福祉		製造業	卸・小売業	医療・福祉
平成 18年	99.9	99.6	102.1	99.0	99.4	99.1	101.6	98.5	99.5	99.1	102.4	98.6	99.0	98.6	101.9	98.1
19	103.6	104.1	107.1	97.7	103.0	103.5	106.5	97.1	103.5	104.7	103.1	99.8	102.9	104.1	102.5	99.2
20	106.6	105.7	110.7	102.5	104.4	103.5	108.4	100.4	106.8	106.5	108.1	103.3	104.6	104.3	105.9	101.2
21	100.1	94.7	96.6	106.0	99.8	94.4	96.3	105.7	102.6	99.2	98.7	107.3	102.3	98.9	98.4	107.0
22	102.2	99.9	96.1	106.9	102.7	100.4	96.6	107.4	104.1	102.6	98.6	108.2	104.6	103.1	99.1	108.7
平成21年2月	81.8	77.6	80.6	85.3	81.3	77.1	80.1	84.8	101.1	97.9	94.7	106.1	100.5	97.3	94.1	105.5
3	85.0	79.1	88.1	89.2	84.1	78.2	87.1	88.2	101.9	97.5	100.2	104.0	100.8	96.4	99.1	102.9
4	84.0	78.1	86.1	86.1	83.3	77.4	85.3	85.3	102.8	97.9	100.3	107.1	101.9	97.0	99.4	106.1
5	82.8	77.4	86.1	87.0	82.1	76.8	85.4	86.3	101.4	97.4	98.9	108.2	100.6	96.6	98.1	107.3
6	138.4	115.3	95.5	171.5	137.4	114.5	94.8	170.3	102.5	99.0	97.6	110.5	101.8	98.3	96.9	109.7
7	113.7	122.6	131.9	102.8	113.5	122.4	131.6	102.6	102.8	99.3	96.8	106.9	102.6	99.1	96.6	106.7
8	87.0	84.8	84.9	94.0	86.7	84.5	84.6	93.6	101.8	98.8	97.6	107.4	101.4	98.4	97.2	107.0
9	83.0	78.9	82.4	85.8	83.0	78.9	82.4	85.8	102.4	99.6	96.9	106.7	102.4	99.6	96.9	106.7
10	84.3	80.1	83.5	86.5	84.6	80.4	83.8	86.8	103.6	100.8	97.9	107.6	104.0	101.2	98.3	108.0
11	87.7	83.0	91.7	86.8	88.4	83.7	92.4	87.5	104.0	102.4	99.2	106.3	104.8	103.2	100.0	107.2
12	187.3	179.0	153.2	208.1	188.4	180.1	154.1	209.4	102.8	100.9	99.9	106.4	103.4	101.5	100.5	107.0
平成22年1月	84.3	81.2	86.0	87.8	84.9	81.8	86.6	88.4	102.9	100.4	100.4	109.2	103.6	101.1	101.1	110.0
2	83.7	81.1	82.8	87.3	84.3	81.7	83.4	87.9	103.3	102.3	97.2	108.6	104.0	103.0	97.9	109.4
3	86.3	83.2	85.4	87.6	86.7	83.6	85.8	88.0	103.3	102.1	95.9	106.6	103.8	102.6	96.4	107.1
4	86.7	83.4	87.7	86.2	87.2	83.9	88.2	86.7	106.2	104.5	101.5	107.2	106.8	105.1	102.1	107.8
5	85.0	81.0	84.0	85.8	85.5	81.5	84.5	86.3	103.1	101.5	98.8	106.7	103.7	102.1	99.4	107.3
6	144.6	123.8	107.7	178.4	145.2	124.3	108.1	179.1	104.2	102.4	97.4	110.0	104.6	102.8	97.8	110.4
7	122.3	143.8	127.0	102.3	123.7	145.4	128.4	103.4	105.0	104.3	98.1	107.4	106.2	105.5	99.2	108.6
8	86.0	82.7	83.8	93.2	86.7	83.4	84.5	94.0	103.5	101.8	98.1	108.3	104.3	102.6	98.9	109.2
9	84.8	82.5	83.8	86.8	85.0	82.7	84.0	87.0	104.4	103.6	98.6	107.9	104.6	103.8	98.8	108.1
10	85.4	81.6	84.3	87.4	85.4	81.6	84.3	87.4	105.2	102.7	98.4	108.7	105.2	102.7	98.4	108.7
11	88.4	88.5	84.4	88.2	88.8	88.9	84.7	88.6	103.8	102.4	99.3	108.1	104.2	102.8	99.7	108.5
12	189.1	186.3	156.5	212.3	190.2	187.4	157.4	213.6	104.0	102.8	99.5	109.3	104.6	103.4	100.1	110.0
平成23年1月	84.6	82.0	85.6	89.8	86.0	83.3	87.0	91.3	103.3	101.2	100.2	111.7	105.0	102.8	101.8	113.5
2月	84.8	83.1	85.1	89.0	86.3	84.5	86.6	90.5	104.2	104.0	98.2	110.6	106.0	105.8	99.9	112.5

（注1）実質賃金指数＝（名目賃金指数）÷（消費者物価指数（前橋市）の持ち家の帰属家賃を除く総合）×100

（注2）実質賃金指数の作成に用いる消費者物価指数は、群馬県の調査が終了となったため平成23年1月分より統計局が公表している前橋市の消費者物価指数を使用している。

（注3）平成22年1月分より新産業分類による集計を行っている。これにより「サービス業」では平成21年12月以前の旧産業分類による指数と平成22年1月以降の新産業分類による指数にギャップが生じるため、平成22年1月分より「サービス業」に代え「医療、福祉」を掲載している。

第6-1表 産業別労働時間及び雇用指数（5人以上）

平成23年2月分

（平成17年＝100）

年 月	総労働時間指数				所定外労働時間指数				常用雇用指数			
	調査 産業計	左のうち主な産業			調査 産業計	左のうち主な産業			調査 産業計	左のうち主な産業		
		製造業	卸・小売業	医療・福祉		製造業	卸・小売業	医療・福祉		製造業	卸・小売業	医療・福祉
平成 18年	100.4	100.2	98.8	97.7	101.5	101.4	106.3	95.6	100.4	99.7	98.0	107.0
19	100.8	100.6	101.3	99.4	112.7	110.7	157.2	105.5	100.5	101.1	93.5	112.0
20	100.8	99.4	103.0	96.7	114.6	109.0	167.1	142.3	99.5	101.2	88.5	115.0
21	97.4	90.6	100.4	94.8	81.9	63.5	99.8	126.2	97.5	100.2	84.6	120.5
22	99.3	95.7	100.6	94.8	93.5	87.7	75.0	96.4	98.7	102.3	79.0	122.5
平成21年2月	95.8	87.6	99.0	93.4	72.9	44.7	106.8	123.8	97.3	99.2	85.1	119.6
3	96.2	87.6	99.0	96.1	76.6	44.1	113.6	119.0	97.1	99.8	84.8	118.1
4	100.0	90.1	101.8	101.8	78.5	48.2	104.5	121.4	97.6	100.5	85.5	120.0
5	92.2	80.6	98.2	93.3	76.6	48.8	95.5	135.7	98.0	100.6	85.9	120.9
6	100.7	93.0	101.3	101.5	77.6	54.7	97.7	119.0	97.7	100.2	85.4	120.1
7	101.2	97.8	98.8	98.0	83.2	68.2	111.4	114.3	97.6	100.1	85.5	120.6
8	94.8	86.6	102.4	93.2	78.5	68.8	84.1	104.8	97.3	100.0	84.6	119.8
9	98.9	96.5	100.5	90.6	83.2	77.1	84.1	126.2	97.2	100.5	83.1	120.6
10	98.5	94.0	100.3	92.6	86.0	78.8	84.1	119.0	97.6	100.4	83.3	123.1
11	100.5	97.3	103.5	92.2	89.7	85.9	88.6	116.7	97.5	100.7	83.1	123.0
12	99.4	95.9	101.1	94.5	96.3	91.2	95.5	135.7	97.5	100.6	83.5	121.7
平成22年1月	92.8	84.3	101.3	90.8	86.9	77.1	86.4	116.7	97.4	98.9	80.9	120.9
2	98.5	96.5	99.5	91.4	91.6	90.0	65.9	92.9	97.2	99.2	78.6	121.5
3	99.9	96.6	99.0	96.4	92.5	88.2	75.0	92.9	96.8	99.1	77.8	120.3
4	103.9	100.7	103.7	97.8	94.4	88.2	75.0	100.0	98.2	102.2	78.1	123.5
5	94.4	89.0	98.5	89.9	88.8	85.3	68.2	114.3	98.7	102.5	78.4	122.0
6	103.8	100.2	102.6	98.6	92.5	88.8	68.2	83.3	99.1	103.2	78.8	122.5
7	101.9	100.8	100.1	96.6	95.3	90.6	63.6	92.9	99.9	104.3	79.3	123.3
8	95.9	90.0	99.9	94.9	91.6	87.6	65.9	76.2	99.4	104.0	79.1	123.0
9	100.0	97.9	99.9	95.4	96.3	91.8	72.7	95.2	99.2	103.9	78.8	122.5
10	99.7	96.4	99.9	96.7	95.3	88.2	77.3	90.5	99.6	103.9	79.3	123.6
11	101.6	98.8	101.7	95.7	97.2	87.1	86.4	92.9	99.8	103.6	79.4	123.5
12	99.7	97.5	101.4	93.6	99.1	90.0	95.5	109.5	99.5	102.8	79.1	122.8
平成23年1月	92.3	85.6	98.5	91.8	90.7	80.0	104.5	107.1	99.1	102.9	78.2	124.3
2月	97.6	96.0	102.0	91.4	97.2	92.4	95.5	88.1	99.2	102.9	78.0	124.8

（注1）平成22年1月分より新産業分類による集計を行っている。これにより「サービス業」では平成21年12月以前の旧産業分類による指数と平成22年1月以降の新産業分類による指数にギャップが生じるため、平成22年1月分より「サービス業」に代え「医療、福祉」を掲載している。

第6-2表 産業別労働時間及び雇用指数（30人以上）

平成23年2月分

（平成17年=100）

年 月	総労働時間指数				所定外労働時間指数				常用雇用指数			
	調査 産業計	左のうち主な産業			調査 産業計	左のうち主な産業			調査 産業計	左のうち主な産業		
		製造業	卸・小売業	医療・福祉		製造業	卸・小売業	医療・福祉		製造業	卸・小売業	医療・福祉
平成18年	100.7	100.5	100.1	99.0	102.2	99.7	103.4	89.0	100.8	101.7	94.6	104.5
19	100.4	100.4	99.7	95.1	111.9	109.7	169.5	96.1	102.8	104.8	86.6	111.0
20	100.0	99.7	103.0	90.4	116.5	113.1	211.9	113.3	102.7	106.5	80.5	114.1
21	95.0	90.5	96.8	92.5	78.8	61.6	123.0	107.3	101.6	106.5	78.5	117.9
22	98.0	95.4	97.6	93.5	94.1	84.5	120.8	102.7	104.2	108.8	75.4	118.6
平成21年2月	92.3	87.7	93.1	88.7	69.0	44.6	128.9	91.5	100.8	104.6	78.3	116.9
3	93.7	88.3	92.7	93.8	69.8	44.1	121.1	93.6	100.8	105.7	78.0	116.1
4	96.9	90.4	95.3	98.1	73.0	48.9	123.7	104.3	102.0	107.8	79.4	118.1
5	89.7	81.3	96.6	90.8	73.0	51.6	102.6	121.3	101.9	107.6	78.9	118.2
6	98.5	92.9	97.6	97.6	76.2	57.0	113.2	97.9	101.7	107.4	78.0	117.7
7	100.6	97.7	97.2	97.3	81.0	65.1	107.9	104.3	101.8	107.1	79.1	118.6
8	91.8	86.1	97.8	93.0	77.8	65.1	110.5	91.5	101.8	106.8	79.6	117.9
9	96.6	95.3	96.6	90.3	81.7	71.0	115.8	121.3	101.7	106.8	78.0	117.8
10	96.8	93.4	96.1	92.7	84.1	74.2	110.5	97.9	101.7	106.2	78.3	119.3
11	97.7	95.9	98.4	91.2	86.5	78.0	118.4	104.3	101.9	106.6	77.6	119.6
12	96.1	94.4	99.0	90.6	92.9	84.9	131.6	125.5	101.7	106.5	77.0	118.3
平成22年1月	91.2	84.9	99.2	90.7	89.7	76.9	152.6	117.0	101.2	104.2	75.5	118.2
2	96.3	95.4	95.7	89.6	91.3	82.8	107.9	93.6	101.5	104.5	74.8	119.1
3	98.6	97.3	91.4	95.2	92.1	92.8	118.4	91.5	100.9	104.3	74.0	116.7
4	102.1	100.4	100.4	96.5	92.1	81.7	123.7	110.6	103.5	108.6	74.6	118.9
5	92.6	87.8	97.0	89.5	88.9	80.1	110.5	117.0	104.0	108.5	75.2	117.8
6	101.9	99.6	98.7	97.6	93.7	84.4	107.9	91.5	104.7	109.5	75.1	118.4
7	101.4	101.5	96.9	94.5	97.6	89.8	113.2	93.6	105.6	111.3	75.1	119.2
8	94.4	89.1	99.0	94.3	95.2	87.1	115.8	83.0	105.7	111.1	76.2	118.3
9	99.4	98.0	98.1	93.0	96.8	89.8	123.7	102.1	105.6	111.3	75.7	118.4
10	98.9	96.1	97.1	94.8	96.8	86.6	121.1	100.0	105.8	111.2	75.9	119.9
11	100.5	98.1	99.4	94.2	96.8	84.9	123.7	104.3	106.1	110.8	76.2	119.8
12	98.5	96.8	98.8	92.5	98.4	86.6	131.6	127.7	105.6	110.5	76.0	118.6
平成23年1月	91.6	85.7	98.7	91.2	92.9	81.2	142.1	121.3	105.3	109.2	75.3	120.7
2月	96.2	95.6	95.8	89.2	99.2	93.0	110.5	97.9	105.1	109.1	74.5	121.3

（注1）平成22年1月分より新産業分類による集計を行っている。これにより「サービス業」では平成21年12月以前の旧産業分類による指数と平成22年1月以降の新産業分類による指数にギャップが生じるため、平成22年1月分より「サービス業」に代え「医療、福祉」を掲載している。

第7表 全国の結果

平成23年2月分

区 分	事業所規模5人以上		事業所規模30人以上	
	調査産業計		調査産業計	
	実 数	対前年増減率(差)	実 数	対前年増減率(差)
現金給与総額(円)	264,751	0.3%	294,764	1.2%
定期給与(円)	261,546	-0.1%	290,859	0.6%
特別給与(円)	3,205	* 854円	3,905	* 1,296円
出勤日数(日)	18.6	* -0.1日	18.5	* -0.1日
総労働時間(時間)	142.9	-0.2%	145.6	-0.1%
所定内時間(時間)	132.8	-0.5%	133.6	-0.3%
所定外時間(時間)	10.1	3.0%	12.0	2.6%
推定労働者数(千人)	44,155	0.7%	26,038	0.1%
うちパートタイム労働者(千人)	12,449	2.7%	6,125	0.6%
入職率(%)	1.48	* 0.01ポイント	1.17	* -0.02ポイント
離職率(%)	1.66	* 0.00ポイント	1.46	* -0.03ポイント

(注1) *印は対前年差

第8表 全国の賃金及び雇用指数（調査産業計）

平成23年2月分

（平成17年＝100）

年 月	事業所規模5人以上							事業所規模30人以上						
	現金給与総額		定期給与		労働時間		常用雇用	現金給与総額		定期給与		労働時間		常用雇用
	名目	実質	名目	実質	総労働	所定外		名目	実質	名目	実質	総労働	所定外	
平成18年	100.2	99.9	99.9	99.6	100.5	102.6	100.6	101.0	100.7	100.6	100.3	100.7	103.3	100.9
19	99.2	98.8	99.4	99.0	99.8	103.9	102.2	100.1	99.7	100.6	100.2	100.5	105.7	102.4
20	98.9	97.0	99.2	97.3	98.6	102.3	103.7	99.6	97.6	99.8	97.8	99.3	102.7	104.1
21	95.1	94.6	97.1	96.6	95.7	86.7	103.9	94.8	94.3	97.3	96.8	96.2	85.6	103.7
22	95.7	96.0	97.4	97.7	97.0	94.5	104.2	96.1	96.4	98.2	98.5	97.9	94.7	103.3
平成21年2月	80.3	79.8	97.3	96.7	94.4	83.0	103.3	78.2	77.7	97.5	96.9	93.7	79.5	103.4
3	82.4	81.7	97.1	96.2	94.9	84.9	102.8	80.5	79.8	97.1	96.2	94.9	81.1	102.6
4	82.0	81.2	98.0	97.0	99.3	87.7	104.0	79.8	79.0	98.0	97.0	99.5	84.3	104.4
5	80.9	80.3	96.4	95.6	91.4	82.1	103.9	79.2	78.6	96.4	95.6	91.7	80.3	104.0
6	130.0	129.2	97.2	96.6	99.5	83.0	104.1	137.1	136.3	97.1	96.5	99.7	81.1	104.0
7	109.5	109.3	97.0	96.8	99.9	85.8	104.2	108.3	108.1	97.1	96.9	101.0	85.0	103.9
8	82.7	82.3	96.7	96.2	93.9	84.0	104.0	79.9	79.5	96.9	96.4	94.4	83.5	103.7
9	80.1	79.6	96.7	96.1	95.6	86.8	104.0	78.3	77.8	97.1	96.5	96.1	87.4	103.6
10	80.6	80.5	97.1	97.0	96.4	90.6	104.0	79.0	78.9	97.6	97.5	97.8	92.1	103.5
11	83.9	84.1	97.2	97.4	97.1	92.5	104.0	83.0	83.2	97.6	97.8	97.8	92.9	103.4
12	166.1	166.6	97.2	97.5	96.1	94.3	104.1	174.9	175.4	97.7	98.0	96.7	95.3	103.4
平成22年1月	82.1	82.6	96.5	97.1	90.7	89.6	103.6	79.7	80.2	97.1	97.7	92.0	90.6	102.9
2	79.7	80.3	96.9	97.6	95.0	92.5	103.5	77.8	78.3	97.5	98.2	95.2	92.1	102.7
3	83.2	83.5	97.7	98.1	98.0	97.2	103.0	82.1	82.4	98.5	98.9	99.2	96.9	101.9
4	83.3	83.6	98.6	99.0	100.9	98.1	104.1	82.0	82.3	99.4	99.8	102.2	99.2	103.6
5	81.0	81.2	96.9	97.1	92.6	90.6	104.3	79.6	79.8	97.5	97.7	93.5	92.1	103.6
6	132.4	132.7	97.7	97.9	100.3	91.5	104.3	141.7	142.0	98.4	98.6	101.1	92.1	103.5
7	111.0	111.9	97.5	98.3	100.0	95.3	104.7	110.9	111.8	98.2	99.0	101.1	94.5	103.7
8	83.0	83.3	97.1	97.5	95.7	92.5	104.5	80.5	80.8	97.9	98.3	96.4	92.1	103.5
9	80.8	80.8	97.3	97.3	97.5	93.4	104.6	79.3	79.3	98.1	98.1	98.3	93.7	103.5
10	81.0	80.7	97.6	97.2	97.1	96.2	104.7	79.7	79.4	98.5	98.1	98.0	96.1	103.4
11	84.1	84.1	97.5	97.5	98.6	98.1	104.7	83.6	83.6	98.4	98.4	99.5	98.4	103.4
12	166.2	166.5	97.7	97.9	97.3	99.1	104.7	176.4	176.8	98.7	98.9	98.0	98.4	103.3
平成23年1月	82.4	82.8	96.3	96.8	90.5	92.5	104.4	80.9	81.3	97.7	98.2	91.8	92.1	103.1
2月	79.9	80.4	96.8	97.4	94.8	95.3	104.2	78.7	79.2	98.1	98.7	95.1	94.5	102.8

■ 年末賞与集計結果

この結果は、平成22年11月から23年1月の期間における「特別に支払われた給与」のうち、賞与として支給された給与を集計したものである。

平成22年度年末賞与の支給労働者1人平均支給額は、調査産業計で、383,623円であった。また、所定内給与に対する割合（以下、「1人平均支給月数」という）は、1.22月であった。産業別の1人平均支給額でみると、電気・ガス・熱供給・水道業が770,573円で最も高く、次いで、複合サービス事業が724,265円、金融・保険業が686,116円の順となった。

1人平均支給月数でみると、複合サービス事業が2.50月、次いで金融・保険業が2.08月、電気・ガス・熱供給・水道業が1.96月の順となっている。

産業別年末賞与支給状況

(事業所規模30人以上)

産 業 分 類	支 給 労 働 者	1 人 平 均	支 給 労 働 者 数	支 給 事 業 所 数
	1人平均支給額	支 給 月 数	割 合	割 合
	円	月	%	%
調 査 産 業 計	383,623	1.22	92.0	87.6
D建設業	454,163	1.46	100.0	100.0
E製造業	450,345	1.27	93.8	86.3
09,10 食 料 品 ・ た ば こ	219,213	0.97	91.8	81.9
11 織 維	234,132	0.66	52.5	40.7
12 木 材	518,520	2.17	68.1	52.9
13 家 具	287,509	1.00	100.0	100.0
14 パ ル プ ・ 紙	193,502	0.62	64.4	53.7
15 印 刷	366,676	0.76	100.0	100.0
16,17 化学・石油・石炭	654,503	1.63	100.0	100.0
18 プ ラ ス チ ッ ク	422,804	1.39	100.0	100.0
19 ゴ ム	475,980	1.66	100.0	100.0
21 窯 業 ・ 土 石	413,579	1.42	76.0	77.3
22 鉄 鋼	511,474	1.85	100.0	100.0
23 非 鉄 金 属	568,026	1.58	91.1	84.6
24 金 属 製 品	307,538	1.15	100.0	100.0
25 は ん 用 機 械	387,180	1.32	100.0	100.0
26 生 産 用 機 械	272,630	0.99	91.3	98.4
27 業 務 用 機 械	461,216	1.37	81.8	74.6
28 電 子 ・ デ バ イ ス	766,999	1.99	92.1	72.1
29 電 気 機 械	452,106	1.24	100.0	100.0
30 情 報 通 信 機 械	340,195	1.43	100.0	100.0
31 輸 送 用 機 械	506,140	1.36	93.7	66.7
32 そ の 他 の 製 造 業	259,778	1.07	90.0	83.9
F電気・ガス・熱供給・水道業	770,573	1.96	100.0	100.0
G情 報 通 信 業	627,840	1.52	100.0	100.0
H運 輸 業 , 郵 便 業	433,829	1.31	80.6	68.9
I卸 売 ・ 小 売 業	171,189	0.94	89.9	86.9
I-1 卸 売 業	363,504	1.20	72.4	75.3
I-2 小 売 業	124,960	0.85	95.5	91.5
J金 融 ・ 保 険 業	686,116	2.08	89.9	79.3
L学術研究, 専門・技術サービス業	679,357	1.49	91.3	90.2
M宿 泊 業, 飲 食 サービス 業	55,247	0.34	57.5	75.1
M-75 宿 泊 業	108,092	0.51	28.3	21.9
MS M 一 括 分	44,413	0.33	72.9	85.7
N生活関連サービス業、娯楽業	89,821	0.50	81.6	81.2
N80 娯 楽 業	91,357	0.79	45.1	50.0
O教 育, 学 習 支 援 業	682,147	1.94	100.0	100.0
P医 療 ・ 福 祉	388,950	1.47	100.0	100.0
P83 医 療 業	410,216	1.00	100.0	100.0
PS P 一 括 分	353,724	1.67	100.0	100.0
Q複 合 サービス 事業	724,265	2.50	100.0	100.0
Rサービス業(他に分類されないもの)	72,438	0.51	97.9	93.4
R91 職業紹介・労働者派遣業	20,514	0.13	100.0	100.0
R92 その他の事業サービス業	120,194	0.68	92.7	83.3
RS R 一 括 分	344,428	1.22	100.0	100.0

(注) 「E09」はE09と10を、「E16」はE16と17を、「E32」はE32と20をまとめて算定したものである。

毎月勤労統計調査地方調査の説明

1 調査の目的

この調査は、統計法に基づく基幹統計であり、賃金・労働時間及び雇用について、毎月群馬県における変動を明らかにすることを目的としている。

2 調査の対象

この調査は、日本標準産業分類にいう鉱業、採石業、砂利採取業、建設業、製造業、電気・ガス・熱供給・水道業、情報通信業、運輸業、郵便業、卸売業、小売業、金融業、保険業、不動産業、物品賃貸業、学術研究、専門・技術サービス業、宿泊業、飲食サービス業、生活関連サービス業、娯楽業、教育、学習支援業、医療、福祉、複合サービス事業、サービス業(他に分類されないもの)において、常時5人以上の常用労働者を雇用する事業所のうちから抽出された約700事業所について行っている。

平成21年12月以前の公表結果との接続については、
<http://www.mhlw.go.jp/toukei/itiran/roudou/monthly/22/2201r/mk2201r.html> を参照

3 調査期間

事業所の前月の給与締切日の翌日から、本月の給与締切日までの1か月間。

4 調査事業の定義

(1) 常用労働者

期間を定めずに、又は1か月を超える期間を定めて雇用されている者(臨時又は日雇労働者で、前2か月の各月にそれぞれ18日以上雇われたものを含み、事業主又は法人の代表者、無給の家族従事者は除く)。

(2) パートタイム労働者

常用労働者のうち、1日の所定労働時間が一般の労働者よりも短い者及び1日の所定労働時間が一般の労働者と同じで1週間の所定労働日数が一般の労働者よりも少ない者。

(3) 現金給与額

賃金、給与、手当、賞与、その他名称の如何を問わず、労働の対価として使用者が労働者に支払うもののうちで、通貨で支払われるものをいう。(所得税、社会保険料、組合費等を差し引く前の総額)

現金給与総額＝「きまって支給する給与」＋「特別に支払われる給与」

ア きまって支給する給与(定期給与)

労働協約、就業規則等において、あらかじめ定められている支給条件、算定方法により算定され支給される給与。

[例]基本給(月給、日給、時給)、家族手当、精勤手当、職務手当、特殊作業手当、宿日直手当、超過勤務手当、休日出勤手当、通勤手当、有給休暇手当、休業手当等。

イ 特別に支払われた給与(特別給与)

現金給与のうちで、きまって支給する給与以外のすべてのものをいう。

[例]夏・冬の賞与、期末手当等の一時金、3か月を超える期間で算定される給与。

ウ 所定内給与

「所定内給与」＝「きまって支給する給与」－「超過労働給与」

(4) 出勤日数

調査期間中に労働者が実際に出勤した日数で、1日のうちで1時間でも就業すれば出勤日となる。

(5) 実労働時間数

調査期間中に労働者が実際に労働した時間で、所定内労働時間と所定外労働時間との合計時間である。

ア 所定内労働時間

事業所の就業規則で定められた正規の始業時刻・終業時刻との間の労働時間の合計時間(休憩時間を除く)となる。

イ 所定外労働時間

早出、残業、臨時の呼出、休日出勤等の労働時間である。

5 調査の結果

この調査の結果は、調査事業主からの報告をもとにして、本県の5人以上規模のすべての事業所に対応するように推計した数値である。したがって、調査結果に若干の標本誤差が含まれている。

6 結果利用上の注意

(1) 指数は、基準年を平成17年＝100とする。

(2) 事業所規模30人以上の第一種事業所は、おおむね3年毎に調査対象事業所の抽出替えが行われており、平成21年1月に対象事業所の抽出替えが行われた。

(3) 抽出替えに伴い新旧調査結果にギャップが生じるため、時系列的連続性を保つ上から5人以上及び30人以上の指数を修正する必要がある。今回のギャップ修正は、賃金指数、労働時間指数については、平成19年2月から平成20年12月までの指数を平成21年1月以後の水準に改訂し、常用雇用指数については、平成17年1月から平成20年12月までの指数を平成21年1月以後の水準に改訂する方法を採用した。

なお、実数については修正をしていないため、時系列比較(前月比、前年比)は、指数により行っている。

(4) 調査対象事業所が僅少である産業については、機密保持のため表章はしていないが、調査産業計欄では当該産業も含めて算定している。

(5) 実質賃金指数の作成に用いる消費者物価指数は、従来は群馬県消費者物価指数を使用していたが、群馬県消費者物価指数の作成が終了することに伴い、平成23年1月分より統計局が公表している前橋市の消費者物価指数を使用している。

問い合わせ先

群馬県企画部統計課 経済産業係

〒 371-8570 群馬県前橋市大手町一丁目 1 番 1 号

TEL (027) 226-2419(直通)

FAX (027) 224-9224

統計表はインターネットでご覧いただけます

<http://toukei.pref.gunma.jp/>