

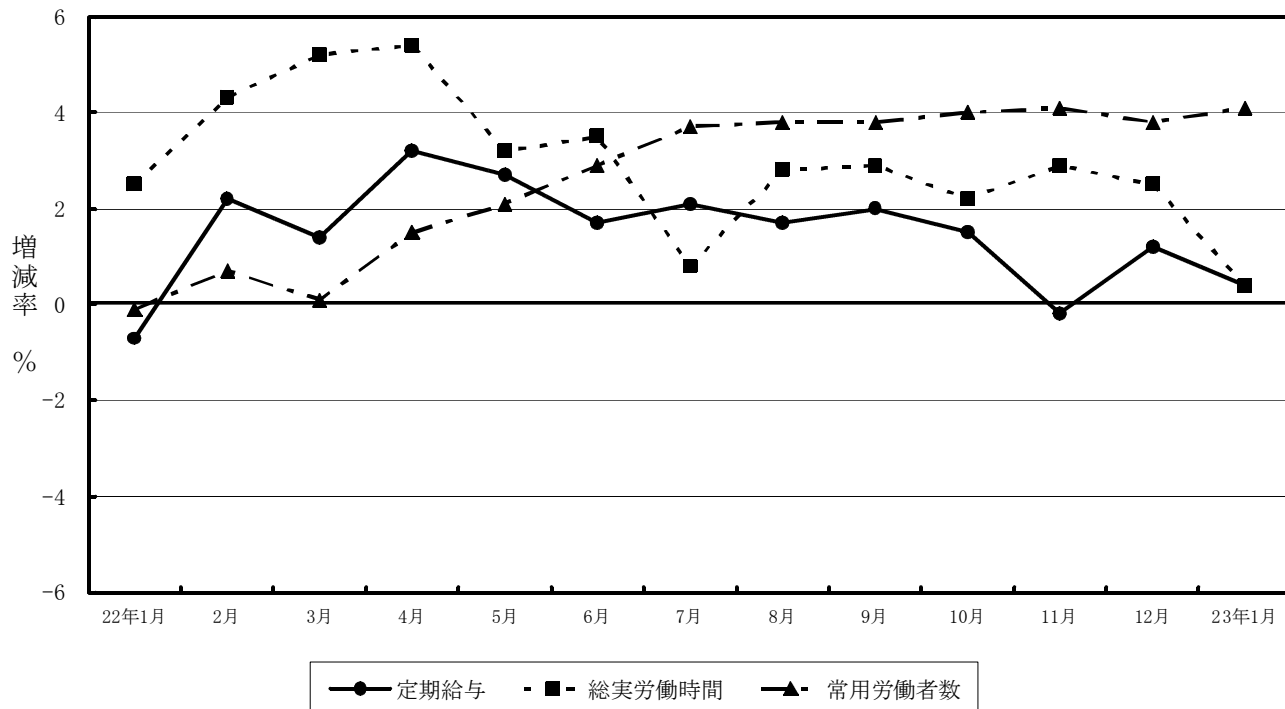


# 毎月勤労統計調査 地方調査結果速報 — 群馬県結果 —

— 群馬県の賃金・労働時間及び雇用の動き —

平成23年1月分

主な項目の対前年同月比の動き  
(調査産業計：事業所規模30人以上)



## 目 次

1	賃金の動き（規模5人以上） （規模30人以上）	-----	1
2	労働時間の動き（規模5人以上） （規模30人以上）	-----	2
3	雇用の動き（規模5人以上） （規模30人以上）	-----	3
第1-1表	産業及び性別常用労働者の1人平均月間現金給与額（規模5人以上）	-----	4
第1-2表	”	（規模30人以上）	----- 5
第2-1表	産業及び性別常用労働者の1人平均月間出勤日数及び労働時間数（規模5人以上）	-----	6
第2-2表	”	（規模30人以上）	----- 7
第3-1表(1)	産業及び性別常用労働者の月末及び増加減少推計労働者数並びに パートタイム労働者数及びパートタイム労働者比率（計）（規模5人以上）	-----	8
	(2)	”	（男）（規模5人以上）
	(3)	”	（女）（規模5人以上） ----- 9
第3-2表(1)	”	（計）（規模30人以上）	
	(2)	”	（男）（規模30人以上） ----- 10
	(3)	”	（女）（規模30人以上）
第4-1表(1)	産業、就業形態別全常用労働者の1人平均月間現金給与額（規模5人以上）	-----	11
	(2)	産業、就業形態別全常用労働者の1人平均出勤日数及び実労働時間（規模5人以上）	
	(3)	産業、就業形態別全常用労働者の前月末、増加、減少及び本月末推計労働者数 （規模5人以上）	
第4-2表(1)	産業、就業形態別全常用労働者の1人平均月間現金給与額（規模30人以上）	-----	12
	(2)	産業、就業形態別全常用労働者の1人平均出勤日数及び実労働時間（規模30人以上）	
	(3)	産業、就業形態別全常用労働者の前月末、増加、減少及び本月末推計労働者数 （規模30人以上）	
第5-1表	産業別賃金指数（規模5人以上）	-----	13
第5-2表	”	（規模30人以上）	----- 14
第6-1表	産業別労働時間及び雇用指数（規模5人以上）	-----	15
第6-2表	”	（規模30人以上）	----- 16
第7表	全国の結果	-----	17
第8表	全国の賃金及び雇用指数（調査産業計）	-----	18
	毎月勤労統計調査地方調査の説明	-----	19

# 1 賃金の動き

## (1) 事業所規模 5 人以上

1月の調査産業計における常用労働者1人当たりの「現金給与総額」は、前年比 0.8%減の 252,030円であった。このうち「きまって支給する給与（定期給与）」は、前年比 0.5%減の 248,622円であった。

また、「特別に支払われた給与（特別給与）」は、前年と比べ 1,131円減の3,408円であった。

### 1人平均月間現金給与等

産業名	現金給与総額			きまって支給する給与			特別給与	
	金額	前月比	前年比	金額	前月比	前年比	金額	前年差
	円	%	%	円	%	%	円	円
調査産業計	252,030	-51.8	-0.8	248,622	-0.7	-0.5	3,408	-1,131
建設業	278,419	-49.3	-11.2	277,423	-8.6	-10.4	996	-2,924
製造業	285,464	-53.8	-0.6	280,039	-2.2	1.0	5,425	-4,321
電気・ガス 熱供給・水道業	430,222	-64.5	-5.3	430,222	-2.7	-5.4	0	0
情報通信業	386,376	-56.3	6.6	383,434	0.8	6.6	2,942	-90
運輸業,郵便業	284,954	-49.2	-4.3	283,293	-4.4	-4.3	1,661	-58
卸売業,小売業	190,549	-45.4	-0.6	190,073	4.2	-0.2	476	-598
金融業,保険業	361,890	-55.5	-1.6	345,333	7.0	-4.0	16,557	8,514
学術研究,専門・ 技術サービス業	346,874	-57.6	9.7	346,874	5.1	9.7	0	0
宿泊業,飲食 サービス業	117,928	-9.4	6.7	117,851	3.6	6.7	77	77
生活関連サー ビス,娯楽業	154,143	-27.5	-26.2	154,143	-9.2	-25.8	0	0
教育,学習支援業	295,820	-64.6	-1.5	295,820	-4.5	-1.6	0	-76
医療,福祉	255,222	-55.4	3.2	255,130	1.4	3.1	92	-72
複合サービス事業	280,466	-59.5	-7.1	258,584	1.1	-0.8	21,882	-19,074
サービス業 (他に分類されないもの)	192,586	-34.8	5.4	183,202	-3.1	2.9	9,384	9,384

## (2) 事業所規模 30人以上

1月の調査産業計における常用労働者1人当たりの「現金給与総額」は、前年比 0.4%増の 274,638円であった。このうち「きまって支給する給与（定期給与）」は、前年比 0.4%増の 271,296円であった。

また、「特別に支払われた給与（特別給与）」は、前年と比べ137円減の3,342円であった。

### 1人平均月間現金給与等

産業名	現金給与総額			きまって支給する給与			特別給与	
	金額	前月比	前年比	金額	前月比	前年比	金額	前年差
	円	%	%	円	%	%	円	円
調査産業計	274,638	-55.3	0.4	271,296	-0.7	0.4	3,342	-137
建設業	333,226	-57.8	-6.8	330,085	-1.8	-4.5	3,141	-8,919
製造業	305,790	-56.0	1.0	298,922	-1.6	0.8	6,868	546
電気・ガス 熱供給・水道業	435,757	-64.1	-4.0	435,757	-1.4	-4.1	0	0
情報通信業	414,087	-60.3	7.4	413,260	-0.1	8.2	827	-3,008
運輸業,郵便業	289,929	-55.3	-1.7	287,383	-3.7	-1.7	2,546	-97
卸売業,小売業	182,953	-45.3	-0.5	181,979	0.7	-0.2	974	-373
金融業,保険業	425,262	-56.2	2.5	424,466	8.8	2.7	796	-333
学術研究,専門・ 技術サービス業	388,555	-61.6	-0.2	388,555	-0.9	-0.2	0	-11
宿泊業,飲食 サービス業	148,795	-23.6	0.1	148,625	-4.6	0.1	170	-20
生活関連サー ビス,娯楽業	155,357	-29.7	-9.7	155,357	-8.2	-8.4	0	-2,330
教育,学習支援業	352,701	-66.0	0.7	352,701	-1.0	0.7	0	0
医療,福祉	282,122	-57.7	2.3	282,122	2.2	2.3	0	0
複合サービス事業	319,486	-66.4	5.1	296,029	0.5	3.8	23,457	4,782
サービス業 (他に分類されないもの)	165,492	-27.0	2.3	164,995	-0.9	2.3	497	-106

## 2 労働時間の動き

### (1) 事業所規模5人以上

1月の調査産業計における常用労働者1人当たりの「総実労働時間」は、前年比0.5%減の139.3時間であった。このうち、「所定外労働時間」は、前年比4.4%増の9.7時間であり、「所定内労働時間」は129.6時間であった。

また、「出勤日数」は、前年と比べ0.1日増の18.0日であった。

#### 1人平均月間実労働時間等

産業名	総実労働時間			所定外労働時間			所定内労働時間数	出勤日数		
	時間数	前月比	前年比	時間数	前月比	前年比		日数	前月差	前年差
	時間	%	%	時間	%	%	時間	日	日	日
調査産業計	139.3	-7.4	-0.5	9.7	-8.5	4.4	129.6	18.0	-1.3	0.1
建設業	152.4	-15.7	-3.2	10.1	-22.9	6.3	142.3	18.9	-2.8	-0.4
製造業	144.5	-12.2	1.5	13.6	-11.1	3.8	130.9	17.4	-2.3	0.3
電気・ガス熱供給・水道業	139.0	-1.1	-7.6	9.7	-21.7	-34.9	129.3	17.8	0.4	-0.3
情報通信業	161.4	0.5	6.7	18.6	5.7	6.9	142.8	18.4	-0.1	0.8
運輸業、郵便業	187.5	-4.6	2.8	28.9	-11.9	19.4	158.6	20.0	-1.6	-0.2
卸売業、小売業	133.7	-2.9	-2.8	4.6	9.4	20.9	129.1	19.0	-0.6	-0.2
金融業、保険業	140.1	-2.2	-4.7	7.8	5.4	-18.8	132.3	18.3	-0.6	-0.4
学術研究、専門・技術サービス業	140.0	-4.7	-1.7	9.3	5.7	1.1	130.7	16.8	-1.2	-0.7
宿泊業、飲食サービス業	107.9	1.8	0.7	3.6	9.1	-10.0	104.3	16.1	-0.4	-0.6
生活関連サービス、娯楽業	120.0	-10.1	-13.3	2.4	-29.4	-35.1	117.6	18.7	-1.0	-0.7
教育、学習支援業	110.2	-10.1	-6.5	2.1	-4.6	-27.6	108.1	16.5	-0.6	0.8
医療、福祉	136.0	-1.9	1.1	4.5	-2.2	-8.2	131.5	18.4	-0.4	0.2
複合サービス事業	127.7	-12.5	-3.5	6.0	-4.7	42.9	121.7	16.6	-2.7	-0.9
サービス業 (他に分類されないもの)	137.7	-5.6	3.8	10.0	-9.9	-8.3	127.7	17.6	-0.9	0.7

### (2) 事業所規模30人以上

1月の調査産業計における常用労働者1人当たりの「総実労働時間」は、前年比0.4%増の142.1時間であった。このうち、「所定外労働時間」は、3.6%増の11.7時間であり、「所定内労働時間」は130.4時間であった。

また、「出勤日数」は、前年と比べ0.1日減の17.8日であった。

#### 1人平均月間実労働時間等

産業名	総実労働時間			所定外労働時間			所定内労働時間数	出勤日数		
	時間数	前月比	前年比	時間数	前月比	前年比		日数	前月差	前年差
	時間	%	%	時間	%	%	時間	日	日	日
調査産業計	142.1	-7.0	0.4	11.7	-5.6	3.6	130.4	17.8	-1.3	-0.1
建設業	154.3	-6.5	-1.5	17.6	1.1	1.7	136.7	18.0	-1.4	-0.5
製造業	146.6	-11.5	0.9	15.1	-6.2	5.6	131.5	17.2	-2.3	0.0
電気・ガス熱供給・水道業	136.5	-2.8	-2.7	10.8	-12.9	-23.5	125.7	17.1	-0.3	0.0
情報通信業	165.7	2.0	7.5	21.6	3.3	6.9	144.1	18.6	0.3	1.0
運輸業、郵便業	173.6	-7.6	2.4	26.3	-10.9	12.4	147.3	19.6	-1.4	0.2
卸売業、小売業	132.5	-0.1	-0.5	5.4	8.0	-6.9	127.1	20.0	0.0	-0.2
金融業、保険業	139.4	-3.4	-1.9	7.8	-4.9	-8.2	131.6	18.1	-0.6	-0.3
学術研究、専門・技術サービス業	143.6	-3.0	0.0	12.3	-0.8	13.9	131.3	16.8	-0.6	-0.8
宿泊業、飲食サービス業	124.9	-6.7	1.2	7.5	4.2	-14.8	117.4	17.4	-1.2	-0.1
生活関連サービス、娯楽業	122.7	-6.2	-6.2	2.8	-6.7	-9.7	119.9	17.7	-0.8	-0.8
教育、学習支援業	119.2	-4.6	-2.4	2.6	4.0	8.3	116.6	15.7	-0.7	-0.2
医療、福祉	141.8	-1.4	0.6	5.7	-5.0	3.7	136.1	18.4	-0.2	-0.1
複合サービス事業	136.4	-11.3	2.4	7.7	-3.7	14.8	128.7	17.5	-2.4	0.2
サービス業 (他に分類されないもの)	135.5	-3.9	2.7	11.6	-1.7	-2.5	123.9	17.2	-0.7	0.5

### 3 雇用の動き

#### (1) 事業所規模5人以上

1月の調査産業計における本月末推計常用労働者数は、前年比 1.7%増の 694,530人であった。常用労働者に占める「パートタイム労働者比率」は、前年と比べ1.7ポイント増の 26.9%だった。また、調査産業計における労働異動率は、「入職率」が、前年と比べ0.12ポイント減の1.50%、「離職率」が、前年と比べ 0.49ポイント増の 1.80%であった。

常用労働者数、パートタイム労働者比率及び労働異動率

産業名	常用労働者									
	本月末			パートタイム		入職率		離職率		
	労働者数	前月比	前年比	労働者比率	前年差		前年差		前年差	
人	%	%	%	ポイント	%	ポイント	%	ポイント		
調査産業計	694,530	-0.4	1.7	26.9	1.7	1.50	-0.12	1.80	0.49	
建設業	31,504	-0.2	-2.2	4.0	0.8	0.92	-2.58	1.11	0.62	
製造業	216,508	0.1	4.0	16.0	0.9	1.39	0.65	1.57	0.54	
電気・ガス 熱供給・水道業	4,957	56.6	-3.7	7.5	3.6	0.97	0.97	0.30	0.30	
情報通信業	10,245	4.6	4.6	3.9	-5.0	6.10	4.99	1.42	0.49	
運輸業、郵便業	43,423	0.0	-0.5	8.9	1.1	0.45	-1.30	0.44	-0.14	
卸売業、小売業	112,499	-1.1	-3.3	49.4	5.4	0.89	-0.62	2.09	1.18	
金融業、保険業	20,923	-0.1	5.4	15.1	-1.2	0.79	0.48	0.84	0.46	
学術研究、専門・ 技術サービス業	13,122	-0.5	-3.3	10.3	-5.1	0.07	-0.62	0.58	0.45	
宿泊業、飲食 サービス業	37,130	-11.4	-7.8	69.9	1.0	2.16	-0.22	6.79	5.74	
生活関連サー ビス、娯楽業	25,055	-0.5	-1.9	60.2	21.5	1.11	-1.73	1.59	-0.87	
教育、学習支援業	38,821	0.1	2.0	23.5	2.9	0.17	-2.50	0.02	-2.13	
医療、福祉	79,015	1.2	2.8	27.1	1.9	2.10	0.98	0.94	-0.81	
複合サービス事業	5,140	0.0	0.5	25.4	9.2	0.00	0.00	0.00	-1.05	
サービス業 (他に分類されないもの)	50,836	0.4	18.1	24.7	-3.1	4.22	-0.45	3.81	-0.19	

#### (2) 事業所規模30人以上

1月の調査産業計における本月末推計常用労働者数は、前年比 4.1%増の 434,630人であった。常用労働者に占める「パートタイム労働者比率」は、前年と比べ 0.2ポイント減の、23.0%だった。また、調査産業計における労働異動率は、「入職率」が、前年と比べ0.07ポイント減の1.64%、「離職率」が、前年と比べ 0.42ポイント増の 1.80%であった。

常用労働者数、パートタイム労働者比率及び労働異動率

産業名	常用労働者									
	本月末			パートタイム		入職率		離職率		
	労働者数	前月比	前年比	労働者比率	前年差		前年差		前年差	
人	%	%	%	ポイント	%	ポイント	%	ポイント		
調査産業計	434,630	-0.3	4.1	23.0	-0.2	1.64	-0.07	1.80	0.42	
建設業	9,967	-0.6	-0.1	3.8	0.2	0.15	-9.17	0.76	-0.72	
製造業	168,520	-1.2	4.8	12.6	0.3	0.87	0.23	1.66	0.56	
電気・ガス 熱供給・水道業	3,198	1.0	-2.0	5.7	-0.5	1.52	1.52	0.47	0.47	
情報通信業	8,228	7.5	6.6	1.6	-6.9	7.80	7.23	0.29	-0.47	
運輸業、郵便業	28,351	0.2	0.5	11.5	0.1	0.70	0.32	0.51	-0.02	
卸売業、小売業	50,554	-0.9	-0.3	58.3	-1.3	1.29	-1.30	2.20	0.95	
金融業、保険業	9,514	-0.1	5.3	15.9	-0.8	0.94	0.27	1.05	0.21	
学術研究、専門・ 技術サービス業	7,218	0.0	0.5	13.3	1.0	0.12	-0.21	0.14	-0.10	
宿泊業、飲食 サービス業	16,958	-3.5	0.2	58.4	-0.9	0.54	-1.23	4.03	1.59	
生活関連サー ビス、娯楽業	12,524	-1.9	-0.7	60.9	6.3	1.29	-3.55	3.14	1.70	
教育、学習支援業	24,182	0.1	4.4	12.0	0.8	0.07	-0.12	0.03	0.03	
医療、福祉	53,019	1.8	2.1	19.9	-0.7	3.15	1.66	1.41	-0.23	
複合サービス事業	2,346	0.0	3.4	11.5	0.0	0.00	0.00	0.00	-0.83	
サービス業 (他に分類されないもの)	38,958	1.1	18.1	29.0	0.4	5.55	-0.61	4.42	-0.07	

第1-1表 産業及び性別常用労働者の1人平均月間現金給与額(5人以上)

平成23年1月分

産 業	計					男			女		
	現金給与総額	きまって支給する給与	所定内給与	超過労働給与	特別に支払われた給与	現金給与総額	きまって支給する給与	特別に支払われた給与	現金給与総額	きまって支給する給与	特別に支払われた給与
TL 調査産業計	252,030	248,622	229,703	18,919	3,408	315,795	310,438	5,357	168,740	167,878	862
C 鉱業、採石業、砂利採取業	×	×	×	×	×	×	×	×	×	×	×
D 建設業	278,419	277,423	262,826	14,597	996	297,915	296,716	1,199	187,292	187,244	48
E 製造業	285,464	280,039	251,464	28,575	5,425	336,255	329,118	7,137	157,747	156,628	1,119
F 電気・ガス・熱供給・水道業	430,222	430,222	391,806	38,416	0	435,009	435,009	0	393,293	393,293	0
G 情報通信業	386,376	383,434	349,484	33,950	2,942	418,249	414,601	3,648	253,563	253,563	0
H 運輸業、郵便業	284,954	283,293	241,002	42,291	1,661	301,545	299,715	1,830	155,640	155,294	346
I 卸売業、小売業	190,549	190,073	182,252	7,821	476	269,201	268,305	896	121,984	121,873	111
J 金融業・保険業	361,890	345,333	327,366	17,967	16,557	547,768	516,911	30,857	204,412	199,970	4,442
K 不動産業・物品賃貸業	×	×	×	×	×	×	×	×	×	×	×
L 学術研究、専門・技術サービス業	346,874	346,874	325,758	21,116	0	411,504	411,504	0	214,681	214,681	0
M 宿泊業、飲食サービス業	117,928	117,851	112,802	5,049	77	157,917	157,776	141	89,427	89,395	32
N 生活関連サービス、娯楽業	154,143	154,143	151,262	2,881	0	213,870	213,870	0	113,995	113,995	0
O 教育、学習支援業	295,820	295,820	294,563	1,257	0	342,745	342,745	0	269,354	269,354	0
P 医療、福祉	255,222	255,130	239,638	15,492	92	390,891	390,821	70	222,092	221,994	98
Q 複合サービス事業	280,466	258,584	246,056	12,528	21,882	352,288	324,953	27,335	197,110	181,558	15,552
R サービス業(他に分類されないもの)	192,586	183,202	163,628	19,574	9,384	237,841	223,989	13,852	131,180	127,859	3,321
E09 食料品・たばこ	190,916	190,641	173,768	16,873	275	277,417	276,927	490	114,615	114,530	85
E11 繊維工業	180,927	180,927	171,803	9,124	0	271,617	271,617	0	142,688	142,688	0
E12 木材・木製品	272,443	272,133	220,161	51,972	310	281,138	280,790	348	201,533	201,533	0
E13 家具・装備品	252,758	252,758	224,124	28,634	0	301,828	301,828	0	140,549	140,549	0
E14 パルプ・紙	178,813	178,813	165,995	12,818	0	217,034	217,034	0	107,817	107,817	0
E15 印刷・同関連業	307,433	303,938	264,690	39,248	3,495	337,575	333,303	4,272	184,280	183,960	320
E16 化学、石油・石炭	348,058	345,372	303,032	42,340	2,686	372,819	371,606	1,213	249,417	240,864	8,553
E18 プラスチック製品	244,135	243,803	216,274	27,529	332	298,885	298,423	462	143,724	143,631	93
E19 ゴム製品	300,418	300,418	274,258	26,160	0	327,940	327,940	0	160,028	160,028	0
E21 窯業・土石製品	242,767	242,767	228,954	13,813	0	301,385	301,385	0	135,109	135,109	0
E22 鉄鋼業	308,431	308,173	261,523	46,650	258	320,268	319,980	288	206,710	206,710	0
E23 非鉄金属製造業	307,170	307,170	279,807	27,363	0	329,478	329,478	0	203,891	203,891	0
E24 金属製品製造業	297,702	296,715	270,979	25,736	987	326,827	325,651	1,176	203,475	203,100	375
E25 はん用機械器具	271,401	271,401	248,217	23,184	0	285,861	285,861	0	188,899	188,899	0
E26 生産用機械器具	251,100	251,100	235,612	15,488	0	293,126	293,126	0	154,521	154,521	0
E27 業務用機械器具	279,783	279,783	253,605	26,178	0	341,357	341,357	0	146,801	146,801	0
E28 電子・デバイス	337,532	336,668	305,044	31,624	864	382,333	381,461	872	189,485	188,648	837
E29 電気機械器具	325,919	314,098	294,602	19,496	11,821	359,268	346,100	13,168	194,773	188,251	6,522
E30 情報通信機械器具	267,202	266,631	235,243	31,388	571	339,188	338,329	859	124,783	124,783	0
E31 輸送用機械器具	331,544	314,892	273,594	41,298	16,652	365,745	345,547	20,198	187,932	186,172	1,760
E32 その他の製造業	248,309	248,309	248,309	0	17,858	294,378	294,378	0	141,116	141,116	0
I-1 卸売業	256,894	255,327	245,370	9,957	1,567	316,035	313,911	2,124	146,920	146,389	531
I-2 小売業	164,879	164,825	157,831	6,994	54	239,318	239,206	112	116,413	116,396	17
M75 宿泊業	213,363	212,953	198,808	14,145	410	249,061	248,512	549	166,512	166,284	228
MS M一括分	95,819	95,819	92,877	2,942	0	126,467	126,467	0	76,949	76,949	0
N80 娯楽業	144,629	144,629	141,622	3,007	0	207,479	207,479	0	101,274	101,274	0
P83 医療業	305,660	305,660	281,440	24,220	0	509,613	509,613	0	256,765	256,765	0
PS P一括分	194,726	194,523	189,500	5,023	203	253,026	252,874	152	180,175	179,959	216
R91 職業紹介・労働者派遣業	152,629	152,589	125,530	27,059	40	185,984	185,911	73	126,140	126,126	14
R92 その他の事業サービス業	166,916	165,654	152,856	12,798	1,262	200,723	199,086	1,637	110,999	110,356	643
RS R一括分	329,570	285,180	275,011	10,169	44,390	344,861	300,138	44,723	246,030	203,457	42,573

(注)「F09」はF09と10を、「F一括分」はF16、18、21、32を、「Q一括分1」はQ80、81、86、87を、「Q一括分2」はQ82、83、85、88～93をまとめて算定したものである。  
また、Xは対象事業所が僅少のため、秘密保持上公表を控えたものである。

第1-2表 産業及び性別常用労働者の1人平均月間現金給与額(30人以上)

平成23年1月分

産 業	計					男			女		
	現金給与総額	きまって支給する給与	所定内給与	超過労働給与	特別に支払われた給与	現金給与総額	きまって支給する給与	特別に支払われた給与	現金給与総額	きまって支給する給与	特別に支払われた給与
TL 調査産業計	274,638	271,296	246,787	24,509	3,342	338,575	333,362	5,213	183,831	183,146	685
C 鉱業,採石業,砂利採取業	×	×	×	×	×	×	×	×	×	×	×
D 建設業	333,226	330,085	302,551	27,534	3,141	352,100	348,428	3,672	227,797	227,623	174
E 製造業	305,790	298,922	265,458	33,464	6,868	349,432	340,794	8,638	174,670	173,118	1,552
F 電気・ガス・熱供給・水道業	435,757	435,757	381,077	54,680	0	450,009	450,009	0	328,778	328,778	0
G 情報通信業	414,087	413,260	373,355	39,905	827	442,251	441,248	1,003	281,934	281,934	0
H 運輸業,郵便業	289,929	287,383	249,293	38,090	2,546	312,441	309,557	2,884	149,425	148,988	437
I 卸売業,小売業	182,953	181,979	172,641	9,338	974	279,841	277,634	2,207	121,256	121,067	189
J 金融業・保険業	425,262	424,466	405,599	18,867	796	615,045	613,921	1,124	216,558	216,123	435
K 不動産業・物品賃貸業	×	×	×	×	×	×	×	×	×	×	×
L 学術研究,専門・技術サービス業	388,555	388,555	356,842	31,713	0	441,571	441,571	0	205,048	205,048	0
M 宿泊業,飲食サービス業	148,795	148,625	137,985	10,640	170	191,157	190,885	272	110,546	110,468	78
N 生活関連サービス,娯楽業	155,357	155,357	151,872	3,485	0	234,036	234,036	0	111,348	111,348	0
O 教育,学習支援業	352,701	352,701	351,052	1,649	0	382,867	382,867	0	333,674	333,674	0
P 医療,福祉	282,122	282,122	261,138	20,984	0	426,179	426,179	0	238,376	238,376	0
Q 複合サービス事業	319,486	296,029	279,864	16,165	23,457	366,792	347,284	19,508	241,814	211,873	29,941
R サービス業(他に分類されないもの)	165,492	164,995	142,810	22,185	497	208,970	208,162	808	122,504	122,314	190
E09 食料品・たばこ	202,114	201,755	179,766	21,989	359	275,897	275,285	612	131,014	130,898	116
E11 繊維・工業	193,341	193,341	186,065	7,276	0	258,423	258,423	0	150,018	150,018	0
E12 木材・木製品	277,854	277,029	273,280	37,749	825	290,623	289,664	959	199,066	199,066	0
E13 家具・装備品	×	×	×	×	×	×	×	×	×	×	×
E14 パルプ・紙	209,636	209,636	190,057	19,579	0	272,785	272,785	0	125,131	125,131	0
E15 印刷・関連業	361,566	355,857	299,851	56,006	5,709	383,564	377,188	6,376	201,507	200,658	849
E16 化学,石油・石炭	355,706	352,871	309,034	43,837	2,835	374,715	373,460	1,255	271,431	261,588	9,843
E18 プラスチック製品	259,428	258,984	225,152	33,832	444	306,843	306,282	561	141,919	141,766	153
E19 ゴム製品	300,418	300,418	274,258	26,160	0	327,940	327,940	0	160,028	160,028	0
E21 窯業・土石製品	276,797	276,797	253,569	23,228	0	308,678	308,678	0	178,341	178,341	0
E22 鉄鋼業	340,994	340,665	282,032	58,633	329	349,927	349,564	363	255,498	255,498	0
E23 非鉄金属製造業	309,082	309,082	280,402	28,680	0	330,632	330,632	0	183,830	183,830	0
E24 金属製品製造業	306,075	304,345	269,336	35,009	1,730	326,220	324,179	2,041	234,035	233,416	619
E25 はん用機械器具	271,841	271,841	256,536	15,305	0	275,589	275,589	0	230,319	230,319	0
E26 生産用機械器具	243,660	243,660	224,805	18,855	0	296,478	296,478	0	134,973	134,973	0
E27 業務用機械器具	295,834	295,834	265,010	30,824	0	368,231	368,231	0	153,089	153,089	0
E28 電子・デバイス	356,480	356,396	322,052	34,344	84	387,619	387,515	104	223,503	223,503	0
E29 電気機械器具	341,248	327,843	306,705	21,138	13,405	369,696	355,095	14,601	215,608	207,486	8,122
E30 情報通信機械器具	292,108	291,452	255,394	36,058	656	342,936	342,053	883	145,518	145,518	0
E31 輸送用機械器具	345,989	327,534	282,003	45,531	18,455	373,463	351,758	21,705	208,983	206,737	2,246
E32 その他の製造業	238,971	238,971	222,586	16,385	0	319,895	319,895	0	131,987	131,987	0
I-1 卸売業	264,833	260,795	244,684	16,111	4,038	329,533	324,071	5,462	143,764	142,391	1,373
I-2 小売業	156,920	156,920	149,735	7,185	0	246,142	246,142	0	117,667	117,667	0
M75 宿泊業	213,363	212,953	198,808	14,145	410	249,061	248,512	549	166,512	166,284	228
MS 一括分	103,115	103,115	94,955	8,160	0	134,263	134,263	0	81,592	81,592	0
N80 娯楽業	133,267	133,267	130,034	3,233	0	231,866	231,866	0	85,670	85,670	0
P83 医療業	331,182	331,182	301,733	29,449	0	517,677	517,677	0	273,883	273,883	0
PS 一括分	202,103	202,103	194,926	7,177	0	273,353	273,353	0	180,879	180,879	0
R91 職業紹介・労働者派遣業	155,344	155,302	127,457	27,845	42	193,510	193,432	78	126,761	126,747	14
R92 その他のサービス業	147,572	145,901	134,321	11,580	1,671	180,491	178,107	2,384	104,551	103,811	740
RS R 一括分	324,347	324,347	311,295	13,052	0	352,829	352,829	0	175,414	175,414	0

(注)「E09」はE09と10を、「E16」はE16と17を、「E32」はE32と20を「F-一括分」はF16、18、21、32を、「Q-一括分1」はQ80、81、86、87を、「Q-一括分2」はQ82、83、85、88～93をまとめて算定したものである。

また、Xは対象事業所が僅少のため、秘密保持上公表を控えたものである。

第2-1表 産業及び性別常用労働者の1人平均月間出勤日数及び労働時間数(5人以上)

平成23年1月分

産 業	計				男				女			
	出勤日数	総実労働時間	所定内労働時間	所定外労働時間	出勤日数	総実労働時間	所定内労働時間	所定外労働時間	出勤日数	総実労働時間	所定内労働時間	所定外労働時間
TL 調査産業計	18.0	139.3	129.6	9.7	18.4	153.1	139.1	14.0	17.4	121.3	117.2	4.1
C 鉱業、採石業、砂利採取業	×	×	×	×	×	×	×	×	×	×	×	×
D 建設業	18.9	152.4	142.3	10.1	19.3	156.7	145.3	11.4	17.1	132.8	128.5	4.3
E 製造業	17.4	144.5	130.9	13.6	17.7	153.0	136.7	16.3	16.5	122.8	116.1	6.7
F 電気・ガス・熱供給・水道業	17.8	139.0	129.3	9.7	18.0	140.3	129.8	10.5	16.8	129.1	125.4	3.7
G 情報通信業	18.4	161.4	142.8	18.6	18.6	165.9	145.4	20.5	17.8	142.5	131.9	10.6
H 運輸業、郵便業	20.0	187.5	158.6	28.9	20.2	194.3	162.6	31.7	18.6	134.5	127.7	6.8
I 卸売業、小売業	19.0	133.7	129.1	4.6	19.2	147.8	140.3	7.5	18.8	121.4	119.3	2.1
J 金融業・保険業	18.3	140.1	132.3	7.8	19.1	151.8	142.1	9.7	17.7	130.0	123.9	6.1
K 不動産業・物品賃貸業	×	×	×	×	×	×	×	×	×	×	×	×
L 学術研究、専門・技術サービス業	16.8	140.0	130.7	9.3	16.7	145.3	133.9	11.4	16.9	128.9	124.1	4.8
M 宿泊業、飲食サービス業	16.1	107.9	104.3	3.6	17.3	127.3	121.2	6.1	15.3	94.1	92.3	1.8
N 生活関連サービス、娯楽業	18.7	120.0	117.6	2.4	19.8	135.3	132.9	2.4	17.9	109.7	107.4	2.3
O 教育、学習支援業	16.5	110.2	108.1	2.1	16.4	112.6	109.5	3.1	16.6	108.8	107.3	1.5
P 医療、福祉	18.4	136.0	131.5	4.5	18.9	150.8	143.9	6.9	18.3	132.4	128.5	3.9
Q 複合サービス事業	16.6	127.7	121.7	6.0	17.4	138.6	131.6	7.0	15.7	115.1	110.3	4.8
R サービス業(他に分類されないもの)	17.6	137.7	127.7	10.0	18.3	149.5	137.3	12.2	16.5	121.8	114.7	7.1
E09 食料品・たばこ	17.1	127.6	116.6	11.0	18.1	147.2	132.0	15.2	16.2	110.2	103.0	7.2
E11 繊維工業	17.7	138.8	131.0	7.8	17.4	137.5	135.1	2.4	17.8	139.3	129.2	10.1
E12 木材・木製品	17.9	170.2	144.0	26.2	17.9	172.4	144.2	28.2	17.8	152.3	142.2	10.1
E13 家具・装備品	16.8	143.6	123.3	20.3	17.6	159.5	133.3	26.2	15.1	107.2	100.4	6.8
E14 パルプ・紙	16.8	130.8	123.7	7.1	17.2	146.8	136.4	10.4	16.1	101.3	100.2	1.1
E15 印刷・関連連業	18.0	158.8	137.3	21.5	18.0	162.6	137.9	24.7	18.0	143.2	134.7	8.5
E16 化学、石油・石炭	18.6	155.4	140.2	15.2	18.7	158.2	141.0	17.2	18.3	144.2	137.0	7.2
E18 プラスチック製品	18.1	156.0	140.1	15.9	18.7	162.9	145.2	17.7	17.1	143.4	130.9	12.5
E19 ゴム製品	16.1	142.2	131.4	10.8	16.2	146.6	134.7	11.9	15.5	120.1	114.5	5.6
E21 窯業・土石製品	18.7	144.3	137.8	6.5	19.0	152.0	143.3	8.7	18.2	130.0	127.8	2.2
E22 鉄鋼業	17.8	155.9	136.2	19.7	18.0	159.1	138.1	21.0	16.3	128.6	120.4	8.2
E23 非鉄金属製造業	17.8	148.7	135.9	12.8	17.7	151.2	136.8	14.4	18.2	136.5	131.3	5.2
E24 金属製品製造業	19.1	162.7	145.2	17.5	19.7	172.5	151.3	21.2	17.0	131.2	125.4	5.8
E25 はん用機械器具	16.1	136.8	122.7	14.1	16.0	136.4	121.0	15.4	16.7	139.3	132.8	6.5
E26 生産用機械器具	17.4	134.8	124.3	10.5	17.8	146.4	132.9	13.5	16.3	108.0	104.6	3.4
E27 業務用機械器具	17.2	143.6	129.9	13.7	17.7	153.9	137.3	16.6	15.9	121.4	114.0	7.4
E28 電子・デバイス	15.2	131.2	120.9	10.3	15.4	137.1	124.7	12.4	14.7	111.4	108.1	3.3
E29 電気機械器具	16.5	134.6	126.4	8.2	16.9	139.7	130.3	9.4	15.1	114.5	110.3	3.3
E30 情報通信機械器具	17.4	146.1	130.5	15.6	17.6	158.1	137.1	21.0	17.2	122.4	117.4	5.0
E31 輸送用機械器具	17.6	152.8	136.2	16.6	17.8	157.9	139.1	18.8	16.8	131.4	124.0	7.4
E32 その他の製造業	18.3	149.0	138.6	10.4	19.4	161.8	149.7	12.1	15.6	119.0	112.8	6.2
I-1 卸売業	17.9	139.9	134.6	5.3	18.3	147.2	141.1	6.1	17.1	126.3	122.5	3.8
I-2 小売業	19.5	131.3	126.9	4.4	19.8	148.1	139.7	8.4	19.2	120.3	118.6	1.7
M75 宿泊業	19.8	167.2	153.9	13.3	20.2	182.1	164.1	18.0	19.3	147.6	140.5	7.1
MS M 一括分	15.3	94.1	92.8	1.3	16.3	108.3	106.4	1.9	14.6	85.5	84.5	1.0
N80 娯楽業	17.3	113.7	111.0	2.7	19.7	137.0	133.8	3.2	15.6	97.6	95.2	2.4
P83 医療業	19.2	143.3	136.5	6.8	19.7	161.1	151.0	10.1	19.1	139.0	133.0	6.0
PS P 一括分	17.4	127.3	125.6	1.7	18.1	138.8	135.6	3.2	17.3	124.4	123.1	1.3
R91 職業紹介・労働者派遣業	17.2	140.9	127.2	13.7	17.7	155.9	137.0	18.9	16.7	128.9	119.4	9.5
R92 その他の事業サービス業	16.4	121.8	113.8	8.0	16.6	134.5	123.3	11.2	15.9	100.7	98.0	2.7
RS R 一括分	20.2	152.1	148.4	3.7	20.8	156.2	152.0	4.2	17.4	129.7	128.7	1.0

(注)第1表の(注)参照。



第2-2表 産業及び性別常用労働者の1人平均月間出勤日数及び労働時間数(30人以上)

平成23年1月分

産 業	計				男				女			
	出勤日数	総労働時間 実労働時間	所定内 労働時間	所定外 労働時間	出勤日数	総労働時間 実労働時間	所定内 労働時間	所定外 労働時間	出勤日数	総労働時間 実労働時間	所定内 労働時間	所定外 労働時間
TL 調査産業計	17.8	142.1	130.4	11.7	18.1	154.2	137.9	16.3	17.4	125.1	119.8	5.3
C 鉱業,採石業,砂利採取業	×	×	×	×	×	×	×	×	×	×	×	×
D 建設業	18.0	154.3	136.7	17.6	18.3	157.6	139.0	18.6	16.3	135.8	123.8	12.0
E 製造業	17.2	146.6	131.5	15.1	17.5	152.8	135.3	17.5	16.5	127.7	119.8	7.9
F 電気・ガス・熱供給・水道業	17.1	136.5	125.7	10.8	17.0	136.6	125.1	11.5	17.7	135.7	130.1	5.6
G 情報通信業	18.6	165.7	144.1	21.6	18.8	169.3	146.1	23.2	17.8	148.9	135.1	13.8
H 運輸業,郵便業	19.6	173.6	147.3	26.3	19.9	180.6	151.5	29.1	18.1	129.5	121.0	8.5
I 卸売業,小売業	20.0	132.5	127.1	5.4	20.8	157.7	147.3	10.4	19.5	116.4	114.2	2.2
J 金融業・保険業	18.1	139.4	131.6	7.8	18.8	149.4	140.1	9.3	17.3	128.3	122.2	6.1
K 不動産業・物品賃貸業	×	×	×	×	×	×	×	×	×	×	×	×
L 学術研究,専門・技術サービス業	16.8	143.6	131.3	12.3	16.7	149.5	134.6	14.9	16.8	123.1	119.7	3.4
M 宿泊業,飲食サービス業	17.4	124.9	117.4	7.5	18.0	143.0	131.7	11.3	16.8	108.6	104.5	4.1
N 生活関連サービス,娯楽業	17.7	122.7	119.9	2.8	20.1	149.4	146.4	3.0	16.3	107.9	105.1	2.8
O 教育,学習支援業	15.7	119.2	116.6	2.6	15.3	118.3	114.9	3.4	16.0	119.9	117.8	2.1
P 医療,福祉	18.4	141.8	136.1	5.7	19.1	154.8	146.5	8.3	18.2	137.8	132.9	4.9
Q 複合サービス事業	17.5	136.4	128.7	7.7	17.4	137.6	129.1	8.5	17.6	134.4	128.0	6.4
R サービス業(他に分類されないもの)	17.2	135.5	123.9	11.6	17.8	149.6	133.8	15.8	16.5	121.7	114.2	7.5
E09 食料品・たばこ	17.2	133.9	119.7	14.2	17.6	148.5	129.6	18.9	16.9	120.0	110.2	9.8
E11 繊維工業	18.0	141.9	136.9	5.0	18.0	142.6	139.2	3.4	18.0	141.4	135.4	6.0
E12 木材・木製品	16.0	144.0	130.7	13.3	15.9	145.0	130.6	14.4	16.4	138.7	131.7	7.0
E13 家具・装備品	×	×	×	×	×	×	×	×	×	×	×	×
E14 パルプ・紙	16.7	131.7	122.6	9.1	17.5	152.1	137.5	14.6	15.6	104.2	102.6	1.6
E15 印刷・同関連業	17.0	164.0	134.3	29.7	17.2	166.9	135.4	31.5	16.0	143.2	126.1	17.1
E16 化学,石油・石炭	18.7	157.3	141.7	15.6	18.8	159.0	141.7	17.3	18.5	149.9	141.7	8.2
E18 プラスチック製品	17.9	155.6	138.2	17.4	18.4	163.1	143.0	20.1	16.6	136.9	126.3	10.6
E19 ゴム製品	16.1	142.2	131.4	10.8	16.2	146.6	134.7	11.9	15.5	120.1	114.5	5.6
E21 窯業・土石製品	18.8	150.3	139.9	10.4	19.1	154.1	142.4	11.7	18.1	138.6	132.1	6.5
E22 鉄鋼業	18.0	162.8	138.4	24.4	18.1	164.7	138.9	25.8	17.4	144.9	134.1	10.8
E23 非鉄金属製造業	17.7	149.5	136.4	13.1	17.7	151.9	137.2	14.7	17.8	136.2	132.2	4.0
E24 金属製品製造業	19.1	170.8	149.5	21.3	19.4	176.6	152.0	24.6	17.9	149.7	140.5	9.2
E25 はん用機械器具	14.9	128.5	120.1	8.4	14.7	128.5	119.9	8.6	16.2	128.7	122.3	6.4
E26 生産用機械器具	17.1	130.3	119.0	11.3	17.6	145.5	129.8	15.7	15.9	98.9	96.8	2.1
E27 業務用機械器具	17.0	144.2	128.7	15.5	17.7	156.1	137.1	19.0	15.7	120.5	112.1	8.4
E28 電子・デバイス	15.1	132.9	121.9	11.0	15.3	136.7	124.1	12.6	14.5	116.6	112.4	4.2
E29 電気機械器具	16.6	137.0	128.3	8.7	16.9	140.2	130.4	9.8	15.4	122.8	118.8	4.0
E30 情報通信機械器具	17.3	151.0	133.1	17.9	17.5	159.2	137.6	21.6	16.6	127.7	120.2	7.5
E31 輸送用機械器具	17.7	156.4	138.1	18.3	17.8	159.2	139.1	20.1	17.1	142.4	133.2	9.2
E32 その他の製造業	15.3	122.2	113.0	9.2	15.6	130.4	119.6	10.8	14.8	111.5	104.4	7.1
I-1 卸売業	18.4	145.3	135.9	9.4	18.9	155.4	144.6	10.8	17.3	126.3	119.6	6.7
I-2 小売業	20.5	128.4	124.3	4.1	22.0	159.2	149.2	10.0	19.9	114.8	113.3	1.5
M75 宿泊業	19.8	167.2	153.9	13.3	20.2	182.1	164.1	18.0	19.3	147.6	140.5	7.1
MS M一括	15.6	94.9	91.5	3.4	15.7	104.5	99.8	4.7	15.6	88.3	85.8	2.5
N80 娯楽業	15.1	108.0	104.9	3.1	20.1	156.4	151.7	4.7	12.7	84.8	82.4	2.4
P83 医療業	19.0	151.0	143.3	7.7	19.8	164.6	153.9	10.7	18.8	146.8	140.0	6.8
PS P一括	17.3	126.8	124.3	2.5	17.8	138.4	124.1	4.3	17.2	123.4	121.4	2.0
R91 職業紹介・労働者派遣業	17.4	143.1	129.2	13.9	18.2	161.4	141.6	19.8	16.8	129.3	119.8	9.5
R92 その他の事業サービス業	16.1	115.9	108.0	7.9	16.4	129.2	116.7	12.5	15.7	98.5	96.6	1.9
RS R一括	19.1	144.6	139.0	5.6	19.5	149.2	142.8	6.4	17.3	120.6	119.3	1.3

(注)第1表の(注)参照。

第3-1表(1) 産業及び性別常用労働者の月末及び増加減少推計労働者数(5人以上)  
並びにパートタイム労働者数及びパートタイム労働者比率(計)

平成23年1月分

産 業	前調査期間 末 常 用 労働者数	増 加 常 用 労働者数	減 少 常 用 労働者数	本調査期間 末 常 用 労働者数	パートタイム労働者数	
					うちパートタイム 労働者数	パートタイム 労働者比率
TL 調査産業計	696,615	10,450	12,535	694,530	187,036	26.9
C 鉱業、採石業、砂利採取業	×	×	×	×	×	×
D 建設業	31,565	289	350	31,504	1,258	4.0
E 製造業	216,890	3,013	3,395	216,508	34,727	16.0
F 電気・ガス・熱供給・水道業	4,924	48	15	4,957	374	7.5
G 情報通信業	9,787	597	139	10,245	399	3.9
H 運輸業、郵便業	43,419	197	193	43,423	3,868	8.9
I 卸売業、小売業	113,865	1,016	2,382	112,499	55,613	49.4
J 金融業、保険業	20,933	165	175	20,923	3,156	15.1
K 不動産業・物品賃貸業	×	×	×	×	×	×
L 学術研究、専門・技術サービス業	13,190	9	77	13,122	1,347	10.3
M 宿泊業、飲食サービス業	38,933	840	2,643	37,130	25,942	69.9
N 生活関連サービス、娯楽業	25,176	280	401	25,055	15,080	60.2
O 教育、学習支援業	38,764	64	7	38,821	9,115	23.5
P 医療、福祉	78,110	1,639	734	79,015	21,374	27.1
Q 複合サービス事業	5,140	0	0	5,140	1,305	25.4
R サービス業(他に分類されないもの)	50,628	2,139	1,931	50,836	12,581	24.7
E09 食料品・たばこ	28,634	203	685	28,152	13,837	49.2
E11 繊維工業	4,906	253	41	5,118	1,257	24.6
E12 木材・木製品	3,470	1	1	3,470	17	0.5
E13 家具・装備品	2,396	0	0	2,396	448	18.7
E14 パルプ・紙	2,737	198	117	2,818	975	34.6
E15 印刷・同関連業	3,681	2	10	3,673	317	8.6
E16 化学、石油・石炭	9,161	30	17	9,174	791	8.6
E18 プラスチック製品	12,789	1,039	105	13,723	3,099	22.6
E19 ゴム製品	1,301	3	6	1,298	99	7.6
E21 窯業・土石製品	3,794	12	15	3,791	433	11.4
E22 鉄鋼業	3,463	12	50	3,425	209	6.1
E23 非鉄金属製造業	2,984	26	4	3,006	311	10.3
E24 金属製品製造業	13,787	66	85	13,768	1,090	7.9
E25 はん用機械器具	4,899	1	116	4,784	359	7.5
E26 生産用機械器具	9,783	40	45	9,778	2,195	22.4
E27 業務用機械器具	9,678	175	421	9,432	1,358	14.4
E28 電子・デバイス	16,693	219	516	16,396	1,111	6.8
E29 電気機械器具	22,843	82	192	22,733	1,765	7.8
E30 情報通信機械器具	6,966	322	56	7,232	2,143	29.6
E31 輸送用機械器具	49,684	177	753	49,108	2,114	4.3
E32 その他の製造業	3,241	152	160	3,233	799	24.7
I-1 卸売業	31,633	210	326	31,517	7,733	24.5
I-2 小売業	82,232	806	2,056	80,982	47,880	59.1
M75 宿泊業	7,232	60	217	7,075	1,572	22.2
MS M一括分	31,701	780	2,426	30,055	24,370	81.1
N80 医薬業	14,450	350	427	14,373	8,813	61.3
P83 医療業	42,900	270	384	42,786	8,250	19.3
PS P一括分	35,210	1,369	350	36,229	13,124	36.2
R91 職業紹介・労働者派遣業	25,716	2,087	1,519	26,284	5,938	22.6
R92 その他の事業サービス業	14,622	52	412	14,262	6,196	43.4
RS R一括分	10,290	0	0	10,290	447	4.3

(注)第1表の(注)参照。

第3-1表(2) 産業及び性別常用労働者の月末及び増加減少推計労働者数(5人以上)  
並びにパートタイム労働者数及びパートタイム労働者比率(男)

平成23年1月分

産 業	前調査期間 末 常 用 労働者数	増 加 常 用 労働者数	減 少 常 用 労働者数	本調査期間 末 常 用 労働者数	パートタイム労働者数	
					うちパートタイム 労働者数	パートタイム 労働者比率
TL 調査産業計	394,621	4,851	6,170	393,302	43,688	11.1
C 鉱業、採石業、砂利採取業	×	×	×	×	×	×
D 建設業	25,926	289	187	26,028	562	2.2
E 製造業	155,556	1,320	2,350	154,526	7,198	4.7
F 電気・ガス・熱供給・水道業	4,357	48	15	4,390	364	8.3
G 情報通信業	7,905	455	110	8,250	74	0.9
H 運輸業、郵便業	38,493	167	186	38,474	1,701	4.4
I 卸売業、小売業	52,910	567	959	52,518	12,561	23.9
J 金融業、保険業	9,609	29	50	9,588	75	0.8
K 不動産業・物品賃貸業	×	×	×	×	×	×
L 学術研究、専門・技術サービス業	8,865	9	67	8,807	211	2.4
M 宿泊業、飲食サービス業	16,337	58	1,079	15,316	8,328	54.4
N 生活関連サービス、娯楽業	10,096	148	148	10,096	4,222	41.8
O 教育、学習支援業	13,987	4	0	13,991	2,579	18.4
P 医療、福祉	15,297	446	201	15,542	1,949	12.5
Q 複合サービス事業	2,761	0	0	2,761	195	7.1
R サービス業(他に分類されないもの)	29,001	1,170	758	29,413	3,474	11.8
E09 食料品・たばこ	13,421	120	348	13,193	2,939	22.3
E11 繊維工業	1,487	3	4	1,486	22	1.5
E12 木材・木製品	3,091	1	1	3,091	0	0.0
E13 家具・装備品	1,667	0	0	1,667	189	11.3
E14 パルプ・紙	1,765	198	117	1,846	329	17.8
E15 印刷・同関連業	2,958	2	10	2,950	181	6.1
E16 化学、石油・石炭	7,329	15	17	7,327	331	4.5
E18 プラスチック製品	8,537	170	87	8,620	524	6.1
E19 ゴム製品	1,088	3	6	1,085	51	4.7
E21 窯業・土石製品	2,458	5	10	2,453	44	1.8
E22 鉄鋼業	3,104	12	50	3,066	130	4.2
E23 非鉄金属製造業	2,456	18	4	2,470	69	2.8
E24 金属製品製造業	10,533	3	20	10,516	308	2.9
E25 はん用機械器具	4,174	1	110	4,065	100	2.5
E26 生産用機械器具	6,815	1	1	6,815	739	10.8
E27 業務用機械器具	6,622	156	338	6,440	159	2.5
E28 電子・デバイス	12,815	165	393	12,587	155	1.2
E29 電気機械器具	18,200	71	135	18,136	527	2.9
E30 情報通信機械器具	4,704	79	56	4,727	187	4.0
E31 輸送用機械器具	40,066	145	487	39,724	94	0.2
E32 その他の製造業	2,266	152	156	2,262	120	5.3
I-1 卸売業	20,448	210	40	20,618	2,316	11.2
I-2 小売業	32,462	357	919	31,900	10,245	32.1
M75 宿泊業	4,129	23	161	3,991	444	11.1
MS M一括分	12,208	35	918	11,325	7,884	69.6
N80 医薬業	5,851	83	19	5,915	2,458	41.6
P83 医療業	8,274	48	26	8,296	452	5.4
PS P一括分	7,023	398	175	7,246	1,497	20.7
R91 職業紹介・労働者派遣業	11,179	1,143	484	11,838	643	5.4
R92 その他の事業サービス業	9,124	27	274	8,877	2,658	29.9
RS R一括分	8,698	0	0	8,698	173	2.0

(注)第1表の(注)参照。

第3-1表(3) 産業及び性別常用労働者の月末及び増加減少推計労働者数(5人以上)並びにパートタイム労働者数及びパートタイム労働者比率(女)

平成23年1月分

産 業	前調査期間 末常用 労働者数	増 加 常 用 労働者数	減 少 常 用 労働者数	本調査期間 末常用 労働者数	パートタイム労働者	
					うちパートタイム 労働者数	パートタイム 労働者比率
TL 調査産業計	301,994	5,599	6,365	301,228	143,348	47.6
C 鉱業,採石業,砂利採取業	×	×	×	×	×	×
D 建設業	5,639	0	163	5,476	696	12.7
E 製造業	61,334	1,693	1,045	61,982	27,529	44.4
F 電気・ガス・熱供給・水道業	567	0	0	567	10	1.8
G 情報通信業	1,882	142	29	1,995	325	16.3
H 運輸業,郵便業	4,926	30	7	4,949	2,167	43.8
I 卸売業,小売業	60,955	449	1,423	59,981	43,052	71.8
J 金融業,保険業	11,324	136	125	11,335	3,081	27.2
K 不動産業・物品賃貸業	×	×	×	×	×	×
L 学術研究,専門・技術サービス業	4,325	0	10	4,315	1,136	26.3
M 宿泊業,飲食サービス業	22,596	782	1,564	21,814	17,614	80.7
N 生活関連サービス,娯楽業	15,080	132	253	14,959	10,858	72.6
O 教育,学習支援業	24,777	60	7	24,830	6,536	26.3
P 医療,福祉	62,813	1,193	533	63,473	19,425	30.6
Q 複合サービス事業	2,379	0	0	2,379	1,110	46.7
R サービス業(他に分類されないもの)	21,627	969	1,173	21,423	9,107	42.5
E09 食料品・たばこ	15,213	83	337	14,959	10,898	72.9
E11 繊維工業	3,419	250	37	3,632	1,235	34.0
E12 木材・木製品	379	0	0	379	17	4.5
E13 家具・装備品	729	0	0	729	259	35.5
E14 パルプ・紙	972	0	0	972	646	66.5
E15 印刷・同関連業	723	0	0	723	136	18.8
E16 化学・石油・石炭	1,832	15	0	1,847	460	24.9
E18 プラスチック製品	4,252	869	18	5,103	2,575	50.5
E19 ゴム製品	213	0	0	213	48	22.5
E21 窯業・土石製品	1,336	7	5	1,338	389	29.1
E22 鉄鋼業	359	0	0	359	79	22.0
E23 非鉄金属製造業	528	8	0	536	242	45.1
E24 金属製品製造業	3,254	63	65	3,252	782	24.0
E25 はん用機械器具	725	0	6	719	259	36.0
E26 生産用機械器具	2,968	39	44	2,963	1,456	49.1
E27 業務用機械器具	3,056	19	83	2,992	1,199	40.1
E28 電子・デバイス	3,878	54	123	3,809	956	25.1
E29 電気機械器具	4,643	11	57	4,597	1,238	26.9
E30 情報通信機械器具	2,262	243	0	2,505	1,956	78.1
E31 輸送用機械器具	9,618	32	266	9,384	2,020	21.5
E32 その他の製造業	975	0	4	971	679	69.9
I-1 卸売業	11,185	0	286	10,899	5,417	49.7
I-2 小売業	49,770	449	1,137	49,082	37,635	76.7
M75 宿泊業	3,103	37	56	3,084	1,128	36.6
MS M一括分	19,493	745	1,508	18,730	16,486	88.0
N80 娯楽業	8,599	267	408	8,458	6,355	75.1
P83 医療業	34,626	222	358	34,490	7,798	22.6
PS P一括分	28,187	971	175	28,983	11,627	40.1
R91 職業紹介・労働者派遣業	14,537	944	1,035	14,446	5,295	36.7
R92 その他の事業サービス業	5,498	25	138	5,385	3,538	65.7
RS R一括分	1,592	0	0	1,592	274	17.2

(注)第1表の(注)参照。

第3-2表(1) 産業及び性別常用労働者の月末及び増加減少推計労働者数(30人以上)並びにパートタイム労働者数及びパートタイム労働者比率(計)

平成23年1月分

産 業	前調査期間 末常用 労働者数	増 加 常 用 労働者数	減 少 常 用 労働者数	本調査期間 末常用 労働者数	パートタイム労働者	
					うちパートタイム 労働者数	パートタイム 労働者比率
TL 調査産業計	435,327	7,159	7,856	434,630	100,134	23.0
C 鉱業,採石業,砂利採取業	×	×	×	×	×	×
D 建設業	10,028	15	76	9,967	375	3.8
E 製造業	169,857	1,476	2,813	168,520	21,297	12.6
F 電気・ガス・熱供給・水道業	3,165	48	15	3,198	181	5.7
G 情報通信業	7,653	597	22	8,228	135	1.6
H 運輸業,郵便業	28,297	197	143	28,351	3,264	11.5
I 卸売業,小売業	51,017	659	1,122	50,554	29,464	58.3
J 金融業,保険業	9,524	90	100	9,514	1,512	15.9
K 不動産業・物品賃貸業	×	×	×	×	×	×
L 学術研究,専門・技術サービス業	7,219	9	10	7,218	958	13.3
M 宿泊業,飲食サービス業	17,572	95	709	16,958	9,907	58.4
N 生活関連サービス,娯楽業	12,761	164	401	12,524	7,621	60.9
O 教育,学習支援業	24,172	17	7	24,182	2,903	12.0
P 医療,福祉	52,114	1,639	734	53,019	10,575	19.9
Q 複合サービス事業	2,346	0	0	2,346	270	11.5
R サービス業(他に分類されないもの)	38,523	2,139	1,704	38,958	11,301	29.0
E09 食料品・たばこ	21,941	203	685	21,459	9,854	45.9
E11 繊維工業	1,986	6	12	1,980	454	22.9
E12 木材・木製品	1,305	1	1	1,305	17	1.3
E13 家具・装備品	×	×	×	×	×	×
E14 パルプ・紙	1,367	2	19	1,350	485	35.9
E15 印刷・同関連業	2,255	2	10	2,247	132	5.9
E16 化学・石油・石炭	8,679	30	17	8,692	600	6.9
E18 プラスチック製品	9,736	387	33	10,090	1,919	19.0
E19 ゴム製品	1,301	3	6	1,298	99	7.6
E21 窯業・土石製品	1,739	12	15	1,736	166	9.6
E22 鉄鋼業	2,696	12	13	2,695	35	1.3
E23 非鉄金属製造業	2,673	26	4	2,695	242	9.0
E24 金属製品製造業	7,629	9	28	7,610	370	4.9
E25 はん用機械器具	2,839	1	75	2,765	41	1.5
E26 生産用機械器具	6,409	1	1	6,409	1,983	30.9
E27 業務用機械器具	7,859	138	421	7,576	939	12.4
E28 電子・デバイス	15,284	200	516	14,968	246	1.6
E29 電気機械器具	20,122	82	135	20,069	1,023	5.1
E30 情報通信機械器具	6,078	259	56	6,281	1,255	20.0
E31 輸送用機械器具	44,898	97	753	44,242	597	1.3
E32 その他の製造業	1,922	5	13	1,914	799	41.7
I-1 卸売業	12,281	49	108	12,222	3,346	27.4
I-2 小売業	38,736	610	1,014	38,332	26,118	68.1
M75 宿泊業	7,232	60	217	7,075	1,572	22.2
MS M一括分	10,340	35	492	9,883	8,335	84.3
N80 娯楽業	7,955	277	427	7,805	4,967	63.6
P83 医療業	32,644	270	384	32,530	4,246	13.1
PS P一括分	19,470	1,369	350	20,489	6,329	30.9
R91 職業紹介・労働者派遣業	24,696	2,087	1,470	25,313	5,501	21.7
R92 その他の事業サービス業	10,999	52	234	10,817	5,697	52.7
RS R一括分	2,828	0	0	2,828	103	3.6

(注)第1表の(注)参照。

第3-2表(2) 産業及び性別常用労働者の月末及び増加減少推計労働者数(30人以上)並びにパートタイム労働者数及びパートタイム労働者比率(男)

平成23年1月分

産 業	前調査期間 末常用 労働者数	増 加 常用 労働者数	減 少 常用 労働者数	本調査期間 末常用 労働者数	パートタイム労働者	
					うちパートタイム 労働者数	パートタイム 労働者比率
TL 調査産業計	255,467	3,359	3,781	255,045	21,691	8.5
C 鉱業、採石業、砂利採取業	×	×	×	×	×	×
D 建設業	8,490	15	36	8,469	220	2.6
E 製造業	127,530	715	1,898	126,347	5,035	4.0
F 電気・ガス・熱供給・水道業	2,791	48	15	2,824	171	6.1
G 情報通信業	6,329	455	22	6,762	45	0.7
H 運輸業、郵便業	24,397	167	136	24,428	1,317	5.4
I 卸売業、小売業	19,839	210	372	19,677	4,851	24.7
J 金融業、保険業	4,996	29	50	4,975	75	1.5
K 不動産業・物品賃貸業	×	×	×	×	×	×
L 学術研究、専門・技術サービス業	5,596	9	0	5,605	211	3.8
M 宿泊業、飲食サービス業	8,349	58	372	8,035	3,363	41.9
N 生活関連サービス、娯楽業	4,593	32	148	4,477	1,525	34.1
O 教育、学習支援業	9,349	4	0	9,353	728	7.8
P 医療、福祉	12,122	446	201	12,367	1,169	9.5
Q 複合サービス事業	1,458	0	0	1,458	135	9.3
R サービス業(他に分類されないもの)	18,941	1,170	531	19,580	2,742	14.0
E09 食料品・たばこ	10,763	120	348	10,535	2,264	21.5
E11 繊維工業	793	3	4	792	22	2.8
E12 木材・木製品	1,123	1	1	1,123	0	0.0
E13 家具・装備品	×	×	×	×	×	×
E14 パルプ・紙	786	2	19	769	133	17.3
E15 印刷・同関連業	1,983	2	10	1,975	70	3.5
E16 化学、石油・石炭	7,088	15	17	7,086	331	4.7
E18 プラスチック製品	7,058	25	15	7,068	96	1.4
E19 ゴム製品	1,088	3	6	1,085	51	4.7
E21 窯業・土石製品	1,315	5	10	1,310	44	3.4
E22 鉄鋼業	2,441	12	13	2,440	26	1.1
E23 非鉄金属製造業	2,283	18	4	2,297	69	3.0
E24 金属製品製造業	5,963	3	20	5,946	308	5.2
E25 はん用機械器具	2,604	1	69	2,536	14	0.6
E26 生産用機械器具	4,313	1	1	4,313	683	15.8
E27 業務用機械器具	5,230	119	338	5,011	49	1.0
E28 電子・デバイス	12,370	165	393	12,142	67	0.6
E29 電気機械器具	16,389	71	78	16,382	448	2.7
E30 情報通信機械器具	4,577	79	56	4,600	124	2.7
E31 輸送用機械器具	37,336	65	487	36,914	94	0.3
E32 その他の製造業	1,094	5	9	1,090	120	11.0
I-1 卸売業	7,980	49	40	7,989	782	9.8
I-2 小売業	11,859	161	332	11,688	4,069	34.8
M75 宿泊業	4,129	23	161	3,991	444	11.1
MS M一括分	4,220	35	211	4,044	2,919	72.2
N80 娯楽業	2,570	10	19	2,561	757	29.6
P83 医療業	7,648	48	26	7,670	360	4.7
PS P一括分	4,474	398	175	4,697	809	17.2
R91 職業紹介・労働者派遣業	10,353	1,143	435	11,061	303	2.7
R92 その他の事業サービス業	6,214	27	96	6,145	2,439	39.7
RS R一括分	2,374	0	0	2,374	0	0.0

(注)第1表の(注)参照。

第3-2表(3) 産業及び性別常用労働者の月末及び増加減少推計労働者数(30人以上)並びにパートタイム労働者数及びパートタイム労働者比率(女)

平成23年1月分

産 業	前調査期間 末常用 労働者数	増 加 常用 労働者数	減 少 常用 労働者数	本調査期間 末常用 労働者数	パートタイム労働者	
					うちパートタイム 労働者数	パートタイム 労働者比率
TL 調査産業計	179,860	3,800	4,075	179,585	78,443	43.7
C 鉱業、採石業、砂利採取業	×	×	×	×	×	×
D 建設業	1,538	0	40	1,498	155	10.3
E 製造業	42,327	761	915	42,173	16,262	38.6
F 電気・ガス・熱供給・水道業	374	0	0	374	10	2.7
G 情報通信業	1,324	142	0	1,466	90	6.1
H 運輸業、郵便業	3,900	30	7	3,923	1,947	49.6
I 卸売業、小売業	31,178	449	750	30,877	24,613	79.7
J 金融業、保険業	4,528	61	50	4,539	1,437	31.7
K 不動産業・物品賃貸業	×	×	×	×	×	×
L 学術研究、専門・技術サービス業	1,623	0	10	1,613	747	46.3
M 宿泊業、飲食サービス業	9,223	37	337	8,923	6,544	73.3
N 生活関連サービス、娯楽業	8,168	132	253	8,047	6,096	75.8
O 教育、学習支援業	14,823	13	7	14,829	2,175	14.7
P 医療、福祉	39,992	1,193	533	40,652	9,406	23.1
Q 複合サービス事業	888	0	0	888	135	15.2
R サービス業(他に分類されないもの)	19,582	969	1,173	19,378	8,559	44.2
E09 食料品・たばこ	11,178	83	337	10,924	7,590	69.5
E11 繊維工業	1,193	3	8	1,188	432	36.4
E12 木材・木製品	182	0	0	182	17	9.3
E13 家具・装備品	×	×	×	×	×	×
E14 パルプ・紙	581	0	0	581	352	60.6
E15 印刷・同関連業	272	0	0	272	62	22.8
E16 化学、石油・石炭	1,591	15	0	1,606	269	16.7
E18 プラスチック製品	2,678	362	18	3,022	1,823	60.3
E19 ゴム製品	213	0	0	213	48	22.5
E21 窯業・土石製品	424	7	5	426	122	28.6
E22 鉄鋼業	255	0	0	255	9	3.5
E23 非鉄金属製造業	390	8	0	398	173	43.5
E24 金属製品製造業	1,666	6	8	1,664	62	3.7
E25 はん用機械器具	235	0	6	229	27	11.8
E26 生産用機械器具	2,096	0	0	2,096	1,300	62.0
E27 業務用機械器具	2,629	19	83	2,565	890	34.7
E28 電子・デバイス	2,914	35	123	2,826	179	6.3
E29 電気機械器具	3,733	11	57	3,687	575	15.6
E30 情報通信機械器具	1,501	180	0	1,681	1,131	67.3
E31 輸送用機械器具	7,562	32	266	7,328	503	6.9
E32 その他の製造業	828	0	4	824	679	82.4
I-1 卸売業	4,301	0	68	4,233	2,564	60.6
I-2 小売業	26,877	449	682	26,644	22,049	82.8
M75 宿泊業	3,103	37	56	3,084	1,128	36.6
MS M一括分	6,120	0	281	5,839	5,416	92.8
N80 娯楽業	5,385	267	408	5,244	4,210	80.3
P83 医療業	24,996	222	358	24,860	3,886	15.6
PS P一括分	14,996	971	175	15,792	5,520	35.0
R91 職業紹介・労働者派遣業	14,343	944	1,035	14,252	5,198	36.5
R92 その他の事業サービス業	4,785	25	138	4,672	3,258	69.7
RS R一括分	454	0	0	454	103	22.7

(注)第1表の(注)参照。

第4-1表(1) 産業、就業形態別全常用労働者の1人平均月間現金給与額(5人以上)

平成23年1月分

産 業		一 般 労 働 者					パ ー ト タ イ ム 労 働 者				
		現金給与総額	きま っ て	所定内給与	超過労働給与	特別に支払 われた給与	現金給与総額	きま っ て	所定内給与	超過労働給与	特別に支払 われた給与
			支給する給与					支給する給与			
TL	調 査 産 業 計	313,208	308,635	283,660	24,975	4,573	86,336	86,085	83,568	2,517	251
E	製 造 業	322,237	315,811	283,068	32,743	6,426	90,156	90,051	83,612	6,439	105
L	卸売業・小売業	286,911	286,027	271,758	14,269	884	92,397	92,336	91,084	1,252	61
P	医 療 ・ 福 祉	310,436	310,436	289,498	20,938	0	103,829	103,483	102,924	559	346

第4-1表(2) 産業、就業形態別全常用労働者の1人平均出勤日数及び実労働時間(5人以上)

平成23年1月分

産 業		一 般 労 働 者				パ ー ト タ イ ム 労 働 者			
		出 勤 日 数	総実労働時間	所 定 内	所 定 外	出 勤 日 数	総実労働時間	所 定 内	所 定 外
				労働時間	労働時間			労働時間	労働時間
TL	調 査 産 業 計	18.6	156.9	144.3	12.6	16.2	91.6	89.8	1.8
E	製 造 業	17.7	153.0	137.7	15.3	15.6	99.0	94.3	4.7
I	卸売業・小売業	19.7	163.1	155.0	8.1	18.4	103.7	102.6	1.1
P	医 療 ・ 福 祉	19.3	151.9	145.9	6.0	15.9	92.8	92.3	0.5

第4-1表(3) 産業、就業形態別全常用労働者の前月末、増加、減少及び本月末推計労働者数(5人以上)

平成23年1月分

産 業		一 般 労 働 者				パ ー ト タ イ ム 労 働 者			
		前調査期間末	増 加	減 少	本調査期間末	前調査期間末	増 加	減 少	本調査期間末
		一般労働者数	一般労働者数	一般労働者数	一般労働者数	パートタイム労働者数	パートタイム労働者数	パートタイム労働者数	パートタイム労働者数
TL	調 査 産 業 計	508,513	6,288	7,138	507,494	188,102	4,162	5,397	187,036
E	製 造 業	182,945	1,844	2,983	181,781	33,945	1,169	412	34,727
I	卸売業・小売業	57,338	298	751	56,886	56,527	718	1,631	55,613
P	医 療 ・ 福 祉	57,494	758	612	57,641	20,616	881	122	21,374

第4-2表(1) 産業、就業形態別全常用労働者の1人平均月間現金給与額(30人以上)

平成23年1月分

産 業	一 般 労 働 者					パ ー ト タ イ ム 労 働 者				
	現金給与総額	きまって	所定内給与	超過労働給与	特別に支払 われた給与	現金給与総額	きまって	所定内給与	超過労働給与	特別に支払 われた給与
		支給する給与					支給する給与			
TL 調査産業計	328,867	324,559	293,879	30,680	4,308	93,270	93,157	89,288	3,869	113
E 製造業	335,379	327,540	290,655	36,885	7,839	97,995	97,940	88,497	9,443	55
I 卸売業・小売業	298,760	296,562	276,504	20,058	2,198	100,368	100,267	98,573	1,694	101
P 医療・福祉	325,356	325,356	299,507	25,849	0	102,458	102,458	101,692	766	0

第4-2表(2) 産業、就業形態別全常用労働者の1人平均出勤日数及び実労働時間(30人以上)

平成23年1月分

産 業	一 般 労 働 者				パ ー ト タ イ ム 労 働 者			
	出勤日数	総実労働時間	所定内	所定外	出勤日数	総実労働時間	所定内	所定外
			労働時間	労働時間			労働時間	労働時間
TL 調査産業計	18.3	155.9	141.5	14.4	16.4	96.3	93.5	2.8
E 製造業	17.4	152.3	136.1	16.2	15.8	105.7	98.7	7.0
I 卸売業・小売業	20.6	171.4	160.6	10.8	19.6	104.7	103.2	1.5
P 医療・福祉	19.2	154.8	147.9	6.9	14.9	87.7	86.9	0.8

第4-2表(3) 産業、就業形態別全常用労働者の前月末、増加、減少及び本月末推計労働者数(30人以上)

平成23年1月分

産 業	一 般 労 働 者				パ ー ト タ イ ム 労 働 者			
	前調査期間末	増 加	減 少	本調査期間末	前調査期間末	増 加	減 少	本調査期間末
	一般労働者数	一般労働者数	一般労働者数	一般労働者数	パートタイム労働者数	パートタイム労働者数	パートタイム労働者数	パートタイム労働者数
TL 調査産業計	335,220	4,488	5,193	334,496	100,107	2,671	2,663	100,134
E 製造業	148,977	769	2,499	147,223	20,880	707	314	21,297
I 卸売業・小売業	21,191	62	164	21,090	29,826	597	958	29,464
P 医療・福祉	42,297	758	612	42,444	9,817	881	122	10,575

第5-1表 産業別賃金指数（5人以上）

平成23年1月分

（平成17年＝100）

年 月	名目賃金指数（現金給与総額）				実質賃金指数（現金給与総額）				名目賃金指数（定期給与）				実質賃金指数（定期給与）			
	調 査 産業計	左のうち主な産業			調 査 産業計	左のうち主な産業			調 査 産業計	左のうち主な産業			調 査 産業計	左のうち主な産業		
		製造業	卸売業・小売業	医療・福祉		製造業	卸売業・小売業	医療・福祉		製造業	卸売業・小売業	医療・福祉		製造業	卸売業・小売業	医療・福祉
平成 1 8 年	98.6	99.8	94.5	97.0	98.1	99.3	94.0	96.5	98.9	99.1	95.4	98.0	98.4	98.6	94.9	97.5
1 9	103.7	106.1	109.6	99.1	103.1	105.5	108.9	98.5	103.6	106.0	105.4	101.1	103.0	105.4	104.8	100.5
2 0	108.0	106.8	118.5	106.4	105.8	104.6	116.1	104.2	108.4	107.3	113.7	109.5	106.2	105.1	111.4	107.2
2 1	100.7	96.8	96.9	103.4	100.4	96.5	96.6	103.1	102.9	100.1	99.3	106.8	102.6	99.8	99.0	106.5
2 2	100.9	101.5	94.7	102.8	101.4	102.0	95.2	103.3	102.7	103.1	95.3	105.2	103.2	103.6	95.8	105.7
平成21年1月	86.9	81.7	90.9	90.9	86.3	81.1	90.3	90.3	103.2	97.8	102.2	112.6	102.5	97.1	101.5	111.8
2	84.4	79.9	85.0	87.6	83.9	79.4	84.5	87.1	101.9	97.9	98.6	108.7	101.3	97.3	98.0	108.1
3	86.9	81.2	91.7	90.7	86.0	80.3	90.7	89.7	102.6	97.6	103.5	107.5	101.5	96.5	102.4	106.3
4	86.4	80.8	87.4	89.0	85.6	80.1	86.6	88.2	103.5	98.5	100.5	110.5	102.6	97.6	99.6	109.5
5	84.9	79.6	86.3	90.5	84.2	79.0	85.6	89.8	101.9	97.3	99.2	112.3	101.1	96.5	98.4	111.4
6	133.0	114.9	108.3	158.2	132.1	114.1	107.5	157.1	103.1	100.0	97.9	113.2	102.4	99.3	97.2	112.4
7	114.3	124.9	121.4	97.8	114.1	124.7	121.2	97.6	101.9	101.5	95.3	103.0	101.7	101.3	95.1	102.8
8	89.2	88.9	90.6	89.1	88.8	88.5	90.2	88.7	101.6	99.8	99.6	103.6	101.2	99.4	99.2	103.2
9	85.2	83.0	85.7	82.6	85.2	83.0	85.7	82.6	102.9	101.7	99.5	102.6	102.9	101.7	99.5	102.6
1 0	86.8	84.1	84.9	84.1	87.1	84.4	85.2	84.4	104.1	102.1	98.5	103.1	104.5	102.5	98.9	103.5
1 1	90.2	86.5	88.5	83.4	90.9	87.2	89.2	84.1	104.5	104.0	99.0	102.2	105.3	104.8	99.8	103.0
1 2	179.8	176.3	142.3	196.4	180.9	177.4	143.2	197.6	103.9	102.7	97.6	102.8	104.5	103.3	98.2	103.4
平成22年1月	86.0	84.7	85.7	84.5	86.6	85.3	86.3	85.1	102.2	100.4	98.9	104.9	102.9	101.1	99.6	105.6
2	85.4	84.1	83.7	85.2	86.0	84.7	84.3	85.8	103.0	103.1	96.6	105.7	103.7	103.8	97.3	106.4
3	87.4	85.3	87.6	87.0	87.8	85.7	88.0	87.4	102.7	102.3	98.1	104.1	103.2	102.8	98.6	104.6
4	87.8	86.3	85.0	84.4	88.3	86.8	85.5	84.9	105.1	105.1	97.7	104.4	105.7	105.7	98.3	105.0
5	85.7	83.9	82.9	83.3	86.2	84.4	83.4	83.8	101.8	102.1	96.1	103.4	102.4	102.7	96.7	104.0
6	134.9	121.5	100.7	166.0	135.4	122.0	101.1	166.7	103.7	103.3	95.5	106.0	104.1	103.7	95.9	106.4
7	121.2	141.9	132.7	102.8	122.5	143.5	134.2	103.9	102.7	104.5	93.5	105.8	103.8	105.7	94.5	107.0
8	86.4	86.5	80.8	89.5	87.1	87.2	81.5	90.2	101.5	102.2	93.2	105.6	102.3	103.0	94.0	106.5
9	85.0	85.4	81.0	84.1	85.2	85.6	81.2	84.3	102.2	103.8	93.8	104.1	102.4	104.0	94.0	104.3
1 0	85.3	84.9	79.1	84.9	85.3	84.9	79.1	84.9	102.5	103.2	91.4	105.4	102.5	103.2	91.4	105.4
1 1	88.2	90.7	80.8	86.2	88.6	91.1	81.1	86.5	102.3	102.9	93.8	105.8	102.7	103.3	94.2	106.2
1 2	176.9	182.3	156.0	195.4	178.0	183.4	156.9	196.6	102.4	103.7	94.7	106.7	103.0	104.3	95.3	107.3
平成23年1月	85.3	84.2	85.2	87.2	86.7	85.6	86.6	88.6	101.7	101.4	98.7	108.2	103.4	103.0	100.3	110.0

（注1）実質賃金指数＝（名目賃金指数）÷（消費者物価指数（前橋市）の持ち家の帰属家賃を除く総合）×100

（注2）実質賃金指数の作成に用いる消費者物価指数は、群馬県の調査が終了となったため平成23年1月分より統計局が公表している前橋市の消費者物価指数を使用している。

（注3）平成22年1月分より新産業分類による集計を行っている。これにより「サービス業」では平成21年12月以前の旧産業分類による指数と平成22年1月以降の新産業分類による指数にギャップが生じるため、平成22年1月分より「サービス業」に代え「医療、福祉」を掲載している。

第5-2表 産業別賃金指数（30人以上）

平成23年1月分

（平成17年＝100）

年 月	名目賃金指数（現金給与総額）				実質賃金指数（現金給与総額）				名目賃金指数（定期給与）				実質賃金指数（定期給与）			
	調 査 産業計	左のうち主な産業			調 査 産業計	左のうち主な産業			調 査 産業計	左のうち主な産業			調 査 産業計	左のうち主な産業		
		製造業	卸・小売業	医療・福祉		製造業	卸・小売業	医療・福祉		製造業	卸・小売業	医療・福祉		製造業	卸・小売業	医療・福祉
平成 1 8 年	99.9	99.6	102.1	99.0	99.4	99.1	101.6	98.5	99.5	99.1	102.4	98.6	99.0	98.6	101.9	98.1
1 9	103.6	104.1	107.1	97.7	103.0	103.5	106.5	97.1	103.5	104.7	103.1	99.8	102.9	104.1	102.5	99.2
2 0	106.6	105.7	110.7	102.5	104.4	103.5	108.4	100.4	106.8	106.5	108.1	103.3	104.6	104.3	105.9	101.2
2 1	100.1	94.7	96.6	106.0	99.8	94.4	96.3	105.7	102.6	99.2	98.7	107.3	102.3	98.9	98.4	107.0
2 2	102.2	99.9	96.1	106.9	102.7	100.4	96.6	107.4	104.1	102.6	98.6	108.2	104.6	103.1	99.1	108.7
平成21年1月	85.6	80.4	94.6	89.3	85.0	79.8	93.9	88.7	103.6	99.1	104.9	110.7	102.9	98.4	104.2	109.9
2	81.8	77.6	80.6	85.3	81.3	77.1	80.1	84.8	101.1	97.9	94.7	106.1	100.5	97.3	94.1	105.5
3	85.0	79.1	88.1	89.2	84.1	78.2	87.1	88.2	101.9	97.5	100.2	104.0	100.8	96.4	99.1	102.9
4	84.0	78.1	86.1	86.1	83.3	77.4	85.3	85.3	102.8	97.9	100.3	107.1	101.9	97.0	99.4	106.1
5	82.8	77.4	86.1	87.0	82.1	76.8	85.4	86.3	101.4	97.4	98.9	108.2	100.6	96.6	98.1	107.3
6	138.4	115.3	95.5	171.5	137.4	114.5	94.8	170.3	102.5	99.0	97.6	110.5	101.8	98.3	96.9	109.7
7	113.7	122.6	131.9	102.8	113.5	122.4	131.6	102.6	102.8	99.3	96.8	106.9	102.6	99.1	96.6	106.7
8	87.0	84.8	84.9	94.0	86.7	84.5	84.6	93.6	101.8	98.8	97.6	107.4	101.4	98.4	97.2	107.0
9	83.0	78.9	82.4	85.8	83.0	78.9	82.4	85.8	102.4	99.6	96.9	106.7	102.4	99.6	96.9	106.7
1 0	84.3	80.1	83.5	86.5	84.6	80.4	83.8	86.8	103.6	100.8	97.9	107.6	104.0	101.2	98.3	108.0
1 1	87.7	83.0	91.7	86.8	88.4	83.7	92.4	87.5	104.0	102.4	99.2	106.3	104.8	103.2	100.0	107.2
1 2	187.3	179.0	153.2	208.1	188.4	180.1	154.1	209.4	102.8	100.9	99.9	106.4	103.4	101.5	100.5	107.0
平成22年1月	84.3	81.2	86.0	87.8	84.9	81.8	86.6	88.4	102.9	100.4	100.4	109.2	103.6	101.1	101.1	110.0
2	83.7	81.1	82.8	87.3	84.3	81.7	83.4	87.9	103.3	102.3	97.2	108.6	104.0	103.0	97.9	109.4
3	86.3	83.2	85.4	87.6	86.7	83.6	85.8	88.0	103.3	102.1	95.9	106.6	103.8	102.6	96.4	107.1
4	86.7	83.4	87.7	86.2	87.2	83.9	88.2	86.7	106.2	104.5	101.5	107.2	106.8	105.1	102.1	107.8
5	85.0	81.0	84.0	85.8	85.5	81.5	84.5	86.3	103.1	101.5	98.8	106.7	103.7	102.1	99.4	107.3
6	144.6	123.8	107.7	178.4	145.2	124.3	108.1	179.1	104.2	102.4	97.4	110.0	104.6	102.8	97.8	110.4
7	122.3	143.8	127.0	102.3	123.7	145.4	128.4	103.4	105.0	104.3	98.1	107.4	106.2	105.5	99.2	108.6
8	86.0	82.7	83.8	93.2	86.7	83.4	84.5	94.0	103.5	101.8	98.1	108.3	104.3	102.6	98.9	109.2
9	84.8	82.5	83.8	86.8	85.0	82.7	84.0	87.0	104.4	103.6	98.6	107.9	104.6	103.8	98.8	108.1
1 0	85.4	81.6	84.3	87.4	85.4	81.6	84.3	87.4	105.2	102.7	98.4	108.7	105.2	102.7	98.4	108.7
1 1	88.4	88.5	84.4	88.2	88.8	88.9	84.7	88.6	103.8	102.4	99.3	108.1	104.2	102.8	99.7	108.5
1 2	189.1	186.3	156.5	212.3	190.2	187.4	157.4	213.6	104.0	102.8	99.5	109.3	104.6	103.4	100.1	110.0
平成22年1月	84.6	82.0	85.6	89.8	86.0	83.3	87.0	91.3	103.3	101.2	100.2	111.7	105.0	102.8	101.8	113.5

（注1）実質賃金指数＝（名目賃金指数）÷（消費者物価指数（前橋市）の持ち家の帰属家賃を除く総合）×100

（注2）実質賃金指数の作成に用いる消費者物価指数は、群馬県の調査が終了となったため平成23年1月分より統計局が公表している前橋市の消費者物価指数を使用している。

（注3）平成22年1月分より新産業分類による集計を行っている。これにより「サービス業」では平成21年12月以前の旧産業分類による指数と平成22年1月以降の新産業分類による指数にギャップが生じるため、平成22年1月分より「サービス業」に代え「医療、福祉」を掲載している。



第6-1表 産業別労働時間及び雇用指数（5人以上）

平成23年1月分

（平成17年＝100）

年 月	総労働時間指数				所定外労働時間指数				常用雇用指数			
	調査 産業計	左のうち主な産業			調査 産業計	左のうち主な産業			調査 産業計	左のうち主な産業		
		製造業	卸・小売業	医療・福祉		製造業	卸・小売業	医療・福祉		製造業	卸・小売業	医療・福祉
平成18年	100.4	100.2	98.8	97.7	101.5	101.4	106.3	95.6	100.4	99.7	98.0	107.0
19	100.8	100.6	101.3	99.4	112.7	110.7	157.2	105.5	100.5	101.1	93.5	112.0
20	100.8	99.4	103.0	96.7	114.6	109.0	167.1	142.3	99.5	101.2	88.5	115.0
21	97.4	90.6	100.4	94.8	81.9	63.5	99.8	126.2	97.5	100.2	84.6	120.5
22	99.3	95.7	100.6	94.8	93.5	87.7	75.0	96.4	98.7	102.3	79.0	122.5
平成21年1月	90.7	80.3	99.0	89.9	84.1	51.8	131.8	178.6	97.9	99.9	85.7	119.0
2	95.8	87.6	99.0	93.4	72.9	44.7	106.8	123.8	97.3	99.2	85.1	119.6
3	96.2	87.6	99.0	96.1	76.6	44.1	113.6	119.0	97.1	99.8	84.8	118.1
4	100.0	90.1	101.8	101.8	78.5	48.2	104.5	121.4	97.6	100.5	85.5	120.0
5	92.2	80.6	98.2	93.3	76.6	48.8	95.5	135.7	98.0	100.6	85.9	120.9
6	100.7	93.0	101.3	101.5	77.6	54.7	97.7	119.0	97.7	100.2	85.4	120.1
7	101.2	97.8	98.8	98.0	83.2	68.2	111.4	114.3	97.6	100.1	85.5	120.6
8	94.8	86.6	102.4	93.2	78.5	68.8	84.1	104.8	97.3	100.0	84.6	119.8
9	98.9	96.5	100.5	90.6	83.2	77.1	84.1	126.2	97.2	100.5	83.1	120.6
10	98.5	94.0	100.3	92.6	86.0	78.8	84.1	119.0	97.6	100.4	83.3	123.1
11	100.5	97.3	103.5	92.2	89.7	85.9	88.6	116.7	97.5	100.7	83.1	123.0
12	99.4	95.9	101.1	94.5	96.3	91.2	95.5	135.7	97.5	100.6	83.5	121.7
平成22年1月	92.8	84.3	101.3	90.8	86.9	77.1	86.4	116.7	97.4	98.9	80.9	120.9
2	98.5	96.5	99.5	91.4	91.6	90.0	65.9	92.9	97.2	99.2	78.6	121.5
3	99.9	96.6	99.0	96.4	92.5	88.2	75.0	92.9	96.8	99.1	77.8	120.3
4	103.9	100.7	103.7	97.8	94.4	88.2	75.0	100.0	98.2	102.2	78.1	123.5
5	94.4	89.0	98.5	89.9	88.8	85.3	68.2	114.3	98.7	102.5	78.4	122.0
6	103.8	100.2	102.6	98.6	92.5	88.8	68.2	83.3	99.1	103.2	78.8	122.5
7	101.9	100.8	100.1	96.6	95.3	90.6	63.6	92.9	99.9	104.3	79.3	123.3
8	95.9	90.0	99.9	94.9	91.6	87.6	65.9	76.2	99.4	104.0	79.1	123.0
9	100.0	97.9	99.9	95.4	96.3	91.8	72.7	95.2	99.2	103.9	78.8	122.5
10	99.7	96.4	99.9	96.7	95.3	88.2	77.3	90.5	99.6	103.9	79.3	123.6
11	101.6	98.8	101.7	95.7	97.2	87.1	86.4	92.9	99.8	103.6	79.4	123.5
12	99.7	97.5	101.4	93.6	99.1	90.0	95.5	109.5	99.5	102.8	79.1	122.8
平成23年1月	92.3	85.6	98.5	91.8	90.7	80.0	104.5	107.1	99.1	102.9	78.2	124.3

（注1）平成22年1月分より新産業分類による集計を行っている。これにより「サービス業」では平成21年12月以前の旧産業分類による指数と平成22年1月以降の新産業分類による指数にギャップが生じるため、平成22年1月分より「サービス業」に代え「医療、福祉」を掲載している。

第6-2表 産業別労働時間及び雇用指数（30人以上）

平成23年1月分

（平成17年＝100）

年 月	総労働時間指数				所定外労働時間指数				常用雇用指数			
	調査 産業計	左のうち主な産業			調査 産業計	左のうち主な産業			調査 産業計	左のうち主な産業		
		製造業	卸・小売業	医療・福祉		製造業	卸・小売業	医療・福祉		製造業	卸・小売業	医療・福祉
平成18年	100.7	100.5	100.1	99.0	102.2	99.7	103.4	89.0	100.8	101.7	94.6	104.5
19	100.4	100.4	99.7	95.1	111.9	109.7	169.5	96.1	102.8	104.8	86.6	111.0
20	100.0	99.7	103.0	90.4	116.5	113.1	211.9	113.3	102.7	106.5	80.5	114.1
21	95.0	90.5	96.8	92.5	78.8	61.6	123.0	107.3	101.6	106.5	78.5	117.9
22	98.0	95.4	97.6	93.5	94.1	84.5	120.8	102.7	104.2	108.8	75.4	118.6
平成21年1月	89.0	82.0	100.7	86.3	81.0	54.3	192.1	134.0	101.3	104.7	79.3	116.2
2	92.3	87.7	93.1	88.7	69.0	44.6	128.9	91.5	100.8	104.6	78.3	116.9
3	93.7	88.3	92.7	93.8	69.8	44.1	121.1	93.6	100.8	105.7	78.0	116.1
4	96.9	90.4	95.3	98.1	73.0	48.9	123.7	104.3	102.0	107.8	79.4	118.1
5	89.7	81.3	96.6	90.8	73.0	51.6	102.6	121.3	101.9	107.6	78.9	118.2
6	98.5	92.9	97.6	97.6	76.2	57.0	113.2	97.9	101.7	107.4	78.0	117.7
7	100.6	97.7	97.2	97.3	81.0	65.1	107.9	104.3	101.8	107.1	79.1	118.6
8	91.8	86.1	97.8	93.0	77.8	65.1	110.5	91.5	101.8	106.8	79.6	117.9
9	96.6	95.3	96.6	90.3	81.7	71.0	115.8	121.3	101.7	106.8	78.0	117.8
10	96.8	93.4	96.1	92.7	84.1	74.2	110.5	97.9	101.7	106.2	78.3	119.3
11	97.7	95.9	98.4	91.2	86.5	78.0	118.4	104.3	101.9	106.6	77.6	119.6
12	96.1	94.4	99.0	90.6	92.9	84.9	131.6	125.5	101.7	106.5	77.0	118.3
平成22年1月	91.2	84.9	99.2	90.7	89.7	76.9	152.6	117.0	101.2	104.2	75.5	118.2
2	96.3	95.4	95.7	89.6	91.3	82.8	107.9	93.6	101.5	104.5	74.8	119.1
3	98.6	97.3	91.4	95.2	92.1	92.8	118.4	91.5	100.9	104.3	74.0	116.7
4	102.1	100.4	100.4	96.5	92.1	81.7	123.7	110.6	103.5	108.6	74.6	118.9
5	92.6	87.8	97.0	89.5	88.9	80.1	110.5	117.0	104.0	108.5	75.2	117.8
6	101.9	99.6	98.7	97.6	93.7	84.4	107.9	91.5	104.7	109.5	75.1	118.4
7	101.4	101.5	96.9	94.5	97.6	89.8	113.2	93.6	105.6	111.3	75.1	119.2
8	94.4	89.1	99.0	94.3	95.2	87.1	115.8	83.0	105.7	111.1	76.2	118.3
9	99.4	98.0	98.1	93.0	96.8	89.8	123.7	102.1	105.6	111.3	75.7	118.4
10	98.9	96.1	97.1	94.8	96.8	86.6	121.1	100.0	105.8	111.2	75.9	119.9
11	100.5	98.1	99.4	94.2	96.8	84.9	123.7	104.3	106.1	110.8	76.2	119.8
12	98.5	96.8	98.8	92.5	98.4	86.6	131.6	127.7	105.6	110.5	76.0	118.6
平成23年1月	91.6	85.7	98.7	91.2	92.9	81.2	142.1	121.3	105.3	109.2	75.3	120.7

（注1）平成22年1月分より新産業分類による集計を行っている。これにより「サービス業」では平成21年12月以前の旧産業分類による指数と平成22年1月以降の新産業分類による指数にギャップが生じるため、平成22年1月分より「サービス業」に代え「医療、福祉」を掲載している。

## 第7表 全国の結果

平成23年1月分

区 分	事業所規模5人以上		事業所規模30人以上	
	調査産業計		調査産業計	
	実 数	対前年増減率(差)	実 数	対前年増減率(差)
現金給与総額(円)	273,079	0.4%	303,301	1.5%
定期給与(円)	260,146	-0.2%	289,701	0.6%
特別給与(円)	12,933	* 1,389円	13,600	* 2,872円
出勤日数(日)	17.8	* 0.0日	17.8	* -0.1日
総労働時間(時間)	136.5	-0.2%	140.5	-0.2%
所定内時間(時間)	126.7	-0.6%	128.8	-0.5%
所定外時間(時間)	9.8	3.2%	11.7	1.7%
推定労働者数(千人)	44,215	0.8%	26,107	0.2%
うちパートタイム労働者(千人)	12,461	2.8%	6,188	1.3%
入職率(%)	1.21	* -0.05 <sup>ポ</sup> イント	1.10	* -0.06 <sup>ポ</sup> イント
離職率(%)	1.62	* -0.10 <sup>ポ</sup> イント	1.51	* -0.08 <sup>ポ</sup> イント

(注1) \*印は対前年差

第8表 全国の賃金及び雇用指数（調査産業計）

平成23年1月分

（平成17年＝100）

年 月	事業所規模5人以上							事業所規模30人以上						
	現金給与総額		定期給与		労働時間		常用雇用	現金給与総額		定期給与		労働時間		常用雇用
	名目	実質	名目	実質	総労働	所定外		名目	実質	名目	実質	総労働	所定外	
平成18年	100.2	99.9	99.9	99.6	100.5	102.6	100.6	101.0	100.7	100.6	100.3	100.7	103.3	100.9
19	99.2	98.8	99.4	99.0	99.8	103.9	102.2	100.1	99.7	100.6	100.2	100.5	105.7	102.4
20	98.9	97.0	99.2	97.3	98.6	102.3	103.7	99.6	97.6	99.8	97.8	99.3	102.7	104.1
21	95.1	94.6	97.1	96.6	95.7	86.7	103.9	94.8	94.3	97.3	96.8	96.2	85.6	103.7
22	95.7	96.0	97.4	97.7	97.0	94.5	104.2	96.1	96.4	98.2	98.5	97.9	94.7	103.3
平成21年1月	82.3	81.6	97.0	96.1	90.3	85.8	103.8	79.5	78.8	97.1	96.2	91.2	84.3	103.9
2	80.3	79.8	97.3	96.7	94.4	83.0	103.3	78.2	77.7	97.5	96.9	93.7	79.5	103.4
3	82.4	81.7	97.1	96.2	94.9	84.9	102.8	80.5	79.8	97.1	96.2	94.9	81.1	102.6
4	82.0	81.2	98.0	97.0	99.3	87.7	104.0	79.8	79.0	98.0	97.0	99.5	84.3	104.4
5	80.9	80.3	96.4	95.6	91.4	82.1	103.9	79.2	78.6	96.4	95.6	91.7	80.3	104.0
6	130.0	129.2	97.2	96.6	99.5	83.0	104.1	137.1	136.3	97.1	96.5	99.7	81.1	104.0
7	109.5	109.3	97.0	96.8	99.9	85.8	104.2	108.3	108.1	97.1	96.9	101.0	85.0	103.9
8	82.7	82.3	96.7	96.2	93.9	84.0	104.0	79.9	79.5	96.9	96.4	94.4	83.5	103.7
9	80.1	79.6	96.7	96.1	95.6	86.8	104.0	78.3	77.8	97.1	96.5	96.1	87.4	103.6
10	80.6	80.5	97.1	97.0	96.4	90.6	104.0	79.0	78.9	97.6	97.5	97.8	92.1	103.5
11	83.9	84.1	97.2	97.4	97.1	92.5	104.0	83.0	83.2	97.6	97.8	97.8	92.9	103.4
12	166.1	166.6	97.2	97.5	96.1	94.3	104.1	174.9	175.4	97.7	98.0	96.7	95.3	103.4
平成22年1月	82.1	82.6	96.5	97.1	90.7	89.6	103.6	79.7	80.2	97.1	97.7	92.0	90.6	102.9
2	79.7	80.3	96.9	97.6	95.0	92.5	103.5	77.8	78.3	97.5	98.2	95.2	92.1	102.7
3	83.2	83.5	97.7	98.1	98.0	97.2	103.0	82.1	82.4	98.5	98.9	99.2	96.9	101.9
4	83.3	83.6	98.6	99.0	100.9	98.1	104.1	82.0	82.3	99.4	99.8	102.2	99.2	103.6
5	81.0	81.2	96.9	97.1	92.6	90.6	104.3	79.6	79.8	97.5	97.7	93.5	92.1	103.6
6	132.4	132.7	97.7	97.9	100.3	91.5	104.3	141.7	142.0	98.4	98.6	101.1	92.1	103.5
7	111.0	111.9	97.5	98.3	100.0	95.3	104.7	110.9	111.8	98.2	99.0	101.1	94.5	103.7
8	83.0	83.3	97.1	97.5	95.7	92.5	104.5	80.5	80.8	97.9	98.3	96.4	92.1	103.5
9	80.8	80.8	97.3	97.3	97.5	93.4	104.6	79.3	79.3	98.1	98.1	98.3	93.7	103.5
10	81.0	80.7	97.6	97.2	97.1	96.2	104.7	79.7	79.4	98.5	98.1	98.0	96.1	103.4
11	84.1	84.1	97.5	97.5	98.6	98.1	104.7	83.6	83.6	98.4	98.4	99.5	98.4	103.4
12	166.2	166.5	97.7	97.9	97.3	99.1	104.7	176.4	176.8	98.7	98.9	98.0	98.4	103.3
平成22年1月	82.4	82.8	96.3	96.8	90.5	92.5	104.4	80.9	81.3	97.7	98.2	91.8	92.1	103.1

# 毎月勤労統計調査地方調査の説明

## 1 調査の目的

この調査は、統計法に基づく基幹統計であり、賃金・労働時間及び雇用について、毎月群馬県における変動を明らかにすることを目的としている。

## 2 調査の対象

この調査は、日本標準産業分類にいう鉱業、採石業、砂利採取業、建設業、製造業、電気・ガス・熱供給・水道業、情報通信業、運輸業、郵便業、卸売業、小売業、金融業、保険業、不動産業、物品賃貸業、学術研究、専門・技術サービス業、宿泊業、飲食サービス業、生活関連サービス業、娯楽業、教育、学習支援業、医療、福祉、複合サービス事業、サービス業(他に分類されないもの)において、常時5人以上の常用労働者を雇用する事業所のうちから抽出された約700事業所について行っている。

平成21年12月以前の公表結果との接続については、  
<http://www.mhlw.go.jp/toukei/itiran/roudou/monthly/22/2201r/mk2201r.html> を参照

## 3 調査期間

事業所の前月の給与締切日の翌日から、本月の給与締切日までの1か月間。

## 4 調査事業の定義

### (1) 常用労働者

期間を定めずに、又は1か月を超える期間を定めて雇用されている者(臨時又は日雇労働者で、前2か月の各月にそれぞれ18日以上雇われたものを含み、事業主又は法人の代表者、無給の家族従事者は除く)。

### (2) パートタイム労働者

常用労働者のうち、1日の所定労働時間が一般の労働者よりも短い者及び1日の所定労働時間が一般の労働者と同じで1週間の所定労働日数が一般の労働者よりも少ない者。

### (3) 現金給与額

賃金、給与、手当、賞与、その他名称の如何を問わず、労働の対価として使用者が労働者に支払うもののうちで、通貨で支払われるものをいう。(所得税、社会保険料、組合費等を差し引く前の総額)

現金給与総額＝「きまって支給する給与」＋「特別に支払われる給与」

ア きまって支給する給与(定期給与)

労働協約、就業規則等において、あらかじめ定められている支給条件、算定方法により算定され支給される給与。

[例]基本給(月給、日給、時給)、家族手当、精勤手当、職務手当、特殊作業手当、宿日直手当、超過勤務手当、休日出勤手当、通勤手当、有給休暇手当、休業手当等。

イ 特別に支払われた給与(特別給与)

現金給与のうちで、きまって支給する給与以外のすべてのものをいう。

[例]夏・冬の賞与、期末手当等の一時金、3か月を超える期間で算定される給与。

ウ 所定内給与

「所定内給与」＝「きまって支給する給与」－「超過労働給与」

### (4) 出勤日数

調査期間中に労働者が実際に出勤した日数で、1日のうちで1時間でも就業すれば出勤日となる。

### (5) 実労働時間数

調査期間中に労働者が実際に労働した時間で、所定内労働時間と所定外労働時間との合計時間である。

ア 所定内労働時間

事業所の就業規則で定められた正規の始業時刻・終業時刻との間の労働時間の合計時間(休憩時間を除く)となる。

イ 所定外労働時間

早出、残業、臨時の呼出、休日出勤等の労働時間である。

## 5 調査の結果

この調査の結果は、調査事業主からの報告をもとにして、本県の5人以上規模のすべての事業所に対応するように推計した数値である。したがって、調査結果に若干の標本誤差が含まれている。

## 6 結果利用上の注意

(1) 指数は、基準年を平成17年＝100とする。

(2) 事業所規模30人以上の第一種事業所は、おおむね3年毎に調査対象事業所の抽出替えが行われており、平成21年1月に対象事業所の抽出替えが行われた。

(3) 抽出替えに伴い新旧調査結果にギャップが生じるため、時系列的連続性を保つ上から5人以上及び30人以上の指数を修正する必要がある。今回のギャップ修正は、賃金指数、労働時間指数については、平成19年2月から平成20年12月までの指数を平成21年1月以後の水準に改訂し、常用雇用指数については、平成17年1月から平成20年12月までの指数を平成21年1月以後の水準に改訂する方法を採用した。

なお、実数については修正をしていないため、時系列比較(前月比、前年比)は、指数により行っている。

(4) 鉱業、採石業、砂利採取業及び不動産業、物品賃貸業については、調査対象事業所が僅少のため機密保持のため公表していないが「調査産業計」欄では当該産業も含めて算定している。

(5) 実質賃金指数の作成に用いる消費者物価指数は、従来は群馬県消費者物価指数を使用していたが、群馬県消費者物価指数の作成が終了することに伴い、平成23年1月分より統計局が公表している前橋市の消費者物価指数を使用している。

問い合わせ先

**群馬県企画部統計課 経済産業係**

〒 371-8570 群馬県前橋市大手町一丁目 1 番 1 号

TEL (027) 226-2419(直通)

FAX (027) 224-9224

統計表はインターネットでご覧いただけます

<http://toukei.pref.gunma.jp/>