

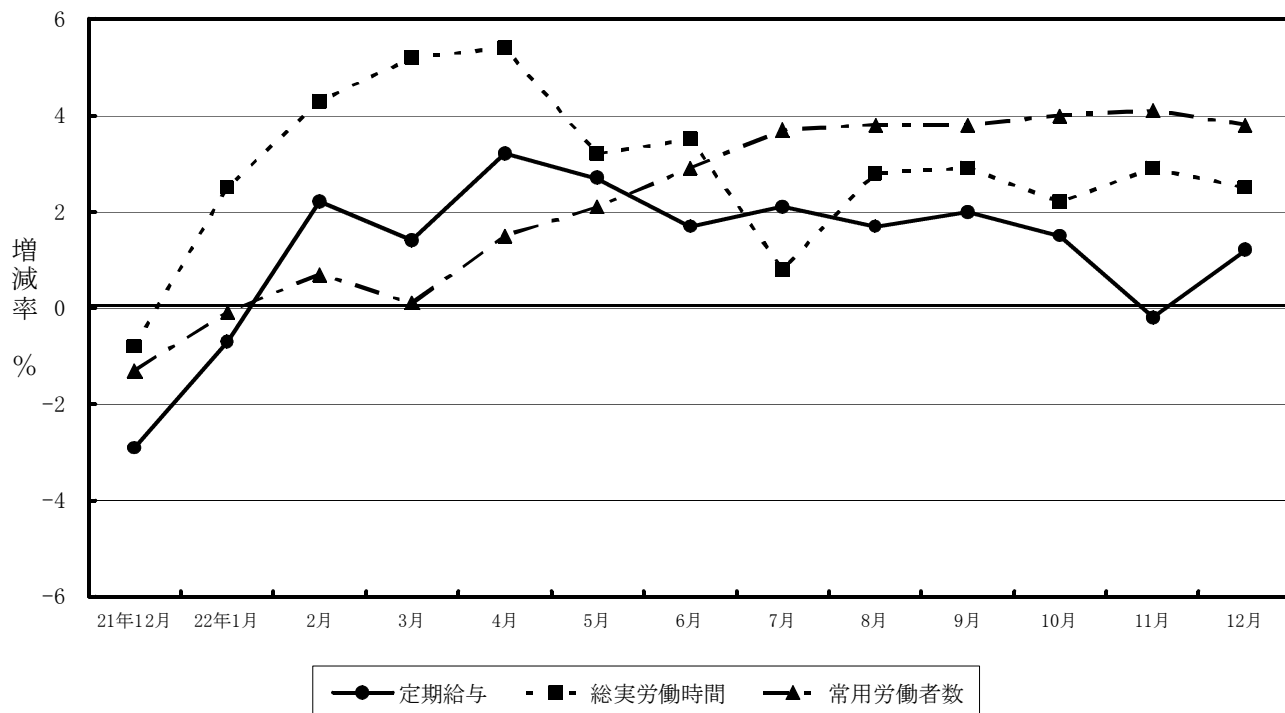


毎月勤労統計調査 地方調査結果速報 — 群馬県結果 —

— 群馬県の賃金・労働時間及び雇用の動き —

平成22年12月分

主な項目の対前年同月比の動き
(調査産業計：事業所規模30人以上)



群馬県企画部統計課

目 次

1	賃金の動き（規模5人以上） （規模30人以上）	----- 1
2	労働時間の動き（規模5人以上） （規模30人以上）	----- 2
3	雇用の動き（規模5人以上） （規模30人以上）	----- 3
第1-1表	産業及び性別常用労働者の1人平均月間現金給与額（規模5人以上）	----- 4
第1-2表	”	（規模30人以上） ----- 5
第2-1表	産業及び性別常用労働者の1人平均月間出勤日数及び労働時間数（規模5人以上）	----- 6
第2-2表	”	（規模30人以上） ----- 7
第3-1表(1)	産業及び性別常用労働者の月末及び増加減少推計労働者数並びに パートタイム労働者数及びパートタイム労働者比率（計）（規模5人以上）	----- 8
	(2) ” (男)（規模5人以上）	
	(3) ” (女)（規模5人以上）	----- 9
第3-2表(1)	”	（計）（規模30人以上）
	(2) ” (男)（規模30人以上）	----- 10
	(3) ” (女)（規模30人以上）	
第4-1表(1)	産業、就業形態別全常用労働者の1人平均月間現金給与額（規模5人以上）	----- 11
	(2) 産業、就業形態別全常用労働者の1人平均出勤日数及び実労働時間（規模5人以上）	
	(3) 産業、就業形態別全常用労働者の前月末、増加、減少及び本月末推計労働者数 （規模5人以上）	
第4-2表(1)	産業、就業形態別全常用労働者の1人平均月間現金給与額（規模30人以上）	----- 12
	(2) 産業、就業形態別全常用労働者の1人平均出勤日数及び実労働時間（規模30人以上）	
	(3) 産業、就業形態別全常用労働者の前月末、増加、減少及び本月末推計労働者数 （規模30人以上）	
第5-1表	産業別賃金指数（規模5人以上）	----- 13
第5-2表	”	（規模30人以上） ----- 14
第6-1表	産業別労働時間及び雇用指数（規模5人以上）	----- 15
第6-2表	”	（規模30人以上） ----- 16
第7表	全国の結果	----- 17
第8表	全国の賃金及び雇用指数（調査産業計）	----- 18
	毎月勤労統計調査地方調査の説明	----- 19

1 賃金の動き

(1) 事業所規模 5 人以上

12月の調査産業計における常用労働者1人当たりの「現金給与総額」は、前年比 1.6%減の 523,106円であった。このうち「きまって支給する給与（定期給与）」は、前年比 1.4%減の 250,311円であった。

また、「特別に支払われた給与（特別給与）」は、前年と比べ 4,941円減の272,795円であった。

1人平均月間現金給与等

産業名	現金給与総額			きまって支給する給与			特別給与	
	金額	前月比	前年比	金額	前月比	前年比	金額	前年差
	円	%	%	円	%	%	円	円
調査産業計	523,106	100.6	-1.6	250,311	0.1	-1.4	272,795	-4,941
建設業	548,569	80.3	-2.2	303,752	-0.1	-1.5	244,817	-7,965
製造業	617,678	101.0	3.4	286,271	0.8	1.0	331,407	17,429
電気・ガス 熱供給・水道業	1,212,465	163.2	1.1	441,892	-4.1	0.2	770,573	11,804
情報通信業	885,315	135.9	0.4	380,434	1.6	6.2	504,881	-18,647
運輸業,郵便業	560,762	87.9	-8.2	296,386	-0.2	-1.4	264,376	-46,019
卸売業,小売業	348,837	93.1	9.6	182,411	1.0	-3.0	166,426	36,188
金融業,保険業	812,229	131.1	3.6	322,562	-0.9	-11.6	489,667	70,953
学術研究,専門・ 技術サービス業	817,630	147.0	-	330,123	-0.3	-	487,507	-
宿泊業,飲食 サービス業	130,193	20.3	-	113,708	5.2	-	16,485	-
生活関連サー ビス,娯楽業	212,577	15.4	-	169,783	-0.8	-	42,794	-
教育,学習支援業	837,289	158.1	-10.4	309,940	-4.4	-1.2	527,349	-93,126
医療,福祉	572,117	126.7	-0.5	251,609	0.9	3.8	320,508	-12,151
複合サービス事業	692,566	147.6	-15.5	255,939	3.0	-7.6	436,627	-106,552
サービス業 (他に分類されないもの)	295,471	37.8	-	189,039	-3.1	-	106,432	-

(2) 事業所規模 30人以上

12月の調査産業計における常用労働者1人当たりの「現金給与総額」は、前年比 1.0%増の 614,062円であった。このうち「きまって支給する給与（定期給与）」は、前年比 1.2%増の 273,261円であった。

また、「特別に支払われた給与（特別給与）」は、前年と比べ2,704円増の340,801円であった。

1人平均月間現金給与等

産業名	現金給与総額			きまって支給する給与			特別給与	
	金額	前月比	前年比	金額	前月比	前年比	金額	前年差
	円	%	%	円	%	%	円	円
調査産業計	614,062	113.9	1.0	273,261	0.2	1.2	340,801	2,704
建設業	790,678	133.8	11.9	335,780	-0.6	0.6	454,898	82,237
製造業	694,864	110.5	4.1	303,492	0.4	1.9	391,372	22,030
電気・ガス 熱供給・水道業	1,212,465	163.1	1.1	441,892	-4.1	0.2	770,573	11,804
情報通信業	1,041,918	156.9	8.2	413,751	2.1	9.4	628,167	42,633
運輸業,郵便業	648,778	116.6	0.3	298,403	0.4	3.2	350,375	-6,939
卸売業,小売業	334,504	85.4	2.2	180,717	0.2	-0.4	153,787	7,804
金融業,保険業	970,227	128.8	2.5	390,361	2.3	0.1	579,866	23,170
学術研究,専門・ 技術サービス業	1,012,146	156.8	-	392,059	-0.5	-	620,087	-
宿泊業,飲食 サービス業	194,713	32.0	-	155,833	5.8	-	38,880	-
生活関連サー ビス,娯楽業	220,987	10.8	-	169,173	-2.6	-	51,814	-
教育,学習支援業	1,038,184	190.0	-9.1	355,882	-0.6	-3.3	682,302	-91,324
医療,福祉	666,938	140.7	2.0	276,165	1.1	2.7	390,773	5,686
複合サービス事業	950,626	168.7	5.2	294,671	2.7	6.1	655,955	29,988
サービス業 (他に分類されないもの)	226,587	22.9	-	166,569	-5.0	-	60,018	-

※平成22年1月分より新産業分類による公表としたため、平成21年12月分以前と接続しない産業は、前年比、前月比が「-」となっている。

2 労働時間の動き

(1) 事業所規模5人以上

12月の調査産業計における常用労働者1人当たりの「総実労働時間」は、前年比0.3%増の150.4時間であった。このうち、「所定外労働時間」は、前年比2.9%増の10.6時間であり、「所定内労働時間」は139.8時間であった。

また、「出勤日数」は、前年と比べ0.2日増の19.3日であった。

1人平均月間実労働時間等

産業名	総実労働時間			所定外労働時間			所定内労働時間数	出勤日数		
	時間数	前月比	前年比	時間数	前月比	前年比		日数	前月差	前年差
	時間	%	%	時間	%	%	時間	日	日	日
調査産業計	150.4	-1.9	0.3	10.6	2.0	2.9	139.8	19.3	-0.4	0.2
建設業	180.6	-2.7	2.1	13.1	7.4	37.8	167.5	21.7	-0.8	-0.2
製造業	164.6	-1.3	1.7	15.3	3.3	-1.3	149.3	19.7	-0.4	0.4
電気・ガス熱供給・水道業	140.4	-9.2	-1.0	12.4	-34.1	-9.5	128.0	17.4	-1.3	0.2
情報通信業	160.6	-1.9	-3.4	17.6	-2.8	-10.7	143.0	18.5	-0.4	-0.9
運輸業、郵便業	196.7	-0.1	2.8	32.8	0.9	37.9	163.9	21.6	0.0	0.6
卸売業、小売業	137.7	-0.3	0.3	4.2	10.5	0.0	133.5	19.6	-0.2	0.2
金融業、保険業	143.2	2.1	-7.2	7.4	5.8	-28.1	135.8	18.9	0.4	-0.5
学術研究、専門・技術サービス業	146.9	-4.5	-	8.8	-1.1	-	138.1	18.0	-1.3	-
宿泊業、飲食サービス業	106.0	5.8	-	3.3	-2.9	-	102.7	16.5	0.8	-
生活関連サービス、娯楽業	133.5	-3.0	-	3.4	9.7	-	130.1	19.7	-0.7	-
教育、学習支援業	122.5	-12.8	-3.2	2.2	-15.3	-24.1	120.3	17.1	-1.7	0.6
医療、福祉	138.6	-2.2	-1.0	4.6	17.9	-19.3	134.0	18.8	-0.5	0.3
複合サービス事業	146.0	8.1	-4.7	6.3	21.2	53.8	139.7	19.3	1.6	-0.8
サービス業 (他に分類されないもの)	145.8	-5.0	-	11.1	-4.3	-	134.7	18.5	-0.9	-

(2) 事業所規模30人以上

12月の調査産業計における常用労働者1人当たりの「総実労働時間」は、前年比2.5%増の152.7時間であった。このうち、「所定外労働時間」は、5.9%増の12.4時間であり、「所定内労働時間」は140.3時間であった。

また、「出勤日数」は、前年と比べ0.2日増の19.1日であった。

1人平均月間実労働時間等

産業名	総実労働時間			所定外労働時間			所定内労働時間数	出勤日数		
	時間数	前月比	前年比	時間数	前月比	前年比		日数	前月差	前年差
	時間	%	%	時間	%	%	時間	日	日	日
調査産業計	152.7	-2.0	2.5	12.4	1.7	5.9	140.3	19.1	-0.5	0.2
建設業	165.1	-5.6	2.2	17.4	-0.5	9.5	147.7	19.4	-1.2	0.2
製造業	165.5	-1.3	2.5	16.1	2.0	2.0	149.4	19.5	-0.4	0.4
電気・ガス熱供給・水道業	140.4	-9.2	-1.1	12.4	-34.1	-9.6	128.0	17.4	-1.3	0.2
情報通信業	162.5	-2.1	-2.5	20.9	-4.5	-4.9	141.6	18.3	-0.3	-1.0
運輸業、郵便業	187.8	0.1	5.6	29.5	4.5	34.1	158.3	21.0	-0.1	0.3
卸売業、小売業	132.7	-0.6	-0.2	5.0	6.4	0.0	127.7	20.0	-0.3	-0.1
金融業、保険業	144.2	2.4	1.5	8.2	5.2	1.2	136.0	18.7	0.4	0.3
学術研究、専門・技術サービス業	148.0	-5.8	-	12.4	-3.9	-	135.6	17.4	-1.8	-
宿泊業、飲食サービス業	133.8	7.7	-	7.2	-2.7	-	126.6	18.6	1.3	-
生活関連サービス、娯楽業	130.8	-3.8	-	3.0	-11.8	-	127.8	18.5	-0.9	-
教育、学習支援業	125.0	-9.3	-0.3	2.5	4.2	-13.8	122.5	16.4	-1.8	0.1
医療、福祉	143.7	-1.8	2.1	6.0	22.4	1.8	137.7	18.6	-0.4	0.5
複合サービス事業	153.7	7.9	4.0	8.0	23.1	14.2	145.7	19.9	1.4	0.4
サービス業 (他に分類されないもの)	141.0	-7.1	-	11.8	-9.9	-	129.2	17.9	-1.3	-

※平成22年1月分より新産業分類による公表としたため、平成21年12月分以前と接続しない産業は、前年比、前月比が「-」となっている。

3 雇用の動き

(1) 事業所規模5人以上

12月の調査産業計における本月末推計常用労働者数は、前年比 2.1%増の 696,947人であった。常用労働者に占める「パートタイム労働者比率」は、前年と比べ1.8ポイント増の 26.9%だった。また、調査産業計における労働異動率は、「入職率」が、前年と比べ0.10ポイント減の1.11%、「離職率」が、前年と比べ 0.14ポイント増の 1.33%であった。

常用労働者数、パートタイム労働者比率及び労働異動率

産業名	常用労働者									
	本月末			パートタイム		入職率		離職率		
	労働者数	前月比	前年比	労働者比率	前年差	前年差	前年差	前年差	前年差	
	人	%	%	%	ポイント	%	ポイント	%	ポイント	
調査産業計	696,947	-0.3	2.1	26.9	1.8	1.11	-0.10	1.33	0.14	
建設業	31,565	0.1	1.0	4.3	1.1	1.37	0.69	1.20	-0.02	
製造業	216,279	-0.8	2.2	14.9	0.0	0.95	0.34	1.48	0.78	
電気・ガス 熱供給・水道業	3,165	0.0	-2.9	5.1	-1.1	0.00	-0.46	0.00	0.00	
情報通信業	9,787	0.0	-7.6	3.4	-8.1	0.00	-2.95	0.08	-0.33	
運輸業、郵便業	43,419	-0.3	5.5	9.0	2.8	0.37	-1.23	0.74	0.21	
卸売業、小売業	113,865	-0.4	-5.3	50.3	5.9	0.48	-1.07	0.84	-0.20	
金融業、保険業	20,933	-0.3	5.4	16.5	4.3	0.59	0.21	0.85	0.34	
学術研究、専門・ 技術サービス業	13,190	-0.4	-	14.4	-	0.54	-	0.91	-	
宿泊業、飲食 サービス業	41,891	1.6	-	71.7	-	3.90	-	2.28	-	
生活関連サー ビス、娯楽業	25,176	1.1	-	54.4	-	1.75	-	0.61	-	
教育、学習支援業	38,764	0.8	1.1	21.6	3.7	1.12	0.95	0.33	0.22	
医療、福祉	78,110	-0.6	0.9	25.4	-0.7	0.59	-0.08	1.14	-0.64	
複合サービス事業	5,140	0.5	-2.0	23.7	14.2	0.82	0.63	0.20	0.01	
サービス業 (他に分類されないもの)	50,628	-1.6	-	25.9	-	2.20	-	3.85	-	

(2) 事業所規模30人以上

12月の調査産業計における本月末推計常用労働者数は、前年比 3.8%増の 436,035人であった。常用労働者に占める「パートタイム労働者比率」は、前年と比べ 0.7ポイント減の、22.7%だった。また、調査産業計における労働異動率は、「入職率」が、前年と同じ 0.98%、「離職率」が、前年と比べ 0.39ポイント増の 1.61%であった。

常用労働者数、パートタイム労働者比率及び労働異動率

産業名	常用労働者									
	本月末			パートタイム		入職率		離職率		
	労働者数	前月比	前年比	労働者比率	前年差	前年差	前年差	前年差	前年差	
	人	%	%	%	ポイント	%	ポイント	%	ポイント	
調査産業計	436,035	-0.5	3.8	22.7	-0.7	0.98	0.00	1.61	0.39	
建設業	10,028	-0.2	8.4	3.8	0.0	0.00	-1.16	0.20	-0.61	
製造業	170,565	-0.3	3.8	12.2	0.1	0.82	0.27	1.46	0.79	
電気・ガス 熱供給・水道業	3,165	0.0	-3.0	5.1	-1.1	0.00	-0.46	0.00	0.00	
情報通信業	7,653	-0.1	-10.8	1.2	-13.0	0.00	-3.67	0.10	-0.41	
運輸業、郵便業	28,297	-0.5	7.8	11.7	2.8	0.57	-0.13	0.98	0.15	
卸売業、小売業	51,017	-0.3	-1.3	58.5	0.5	0.73	-0.20	1.08	-0.65	
金融業、保険業	9,524	-0.4	5.2	15.9	-0.7	0.69	-0.15	0.99	-0.12	
学術研究、専門・ 技術サービス業	7,219	-0.1	-	13.3	-	0.44	-	0.50	-	
宿泊業、飲食 サービス業	17,572	-0.5	-	56.8	-	2.73	-	3.28	-	
生活関連サー ビス、娯楽業	12,761	0.3	-	56.5	-	1.49	-	1.19	-	
教育、学習支援業	24,172	-0.1	3.0	12.0	1.8	0.48	0.43	0.53	0.36	
医療、福祉	52,114	-1.0	0.3	18.8	-2.1	0.64	0.41	1.58	0.30	
複合サービス事業	2,346	0.5	0.9	11.5	-0.2	0.86	0.43	0.43	0.00	
サービス業 (他に分類されないもの)	38,523	-1.9	-	29.7	-	2.78	-	4.72	-	

※平成22年1月分より新産業分類による公表としたため、平成21年12月分以前と接続しない産業は、前年比、前月比が「-」となっている。

第1-1表 産業及び性別常用労働者の1人平均月間現金給与額(5人以上)

平成22年12月分

産 業	計					男			女		
	現金給与総額	きまって支給する給与	所定内給与	超過労働給与	特別に支払われた給与	現金給与総額	きまって支給する給与	特別に支払われた給与	現金給与総額	きまって支給する給与	特別に支払われた給与
TL 調査産業計	523,106	250,311	230,900	19,411	272,795	669,471	311,849	357,622	334,419	170,979	163,440
C 鉱業、採石業、砂利採取業	×	×	×	×	×	×	×	×	×	×	×
D 建設業	548,569	303,752	284,856	18,896	244,817	583,243	321,191	262,052	373,345	215,621	157,724
E 製造業	617,678	286,271	256,644	29,627	331,407	739,178	331,832	407,346	305,299	169,133	136,166
F 電気・ガス・熱供給・水道業	1,212,465	441,892	381,658	60,234	770,573	1,250,978	457,386	793,592	925,056	326,262	598,794
G 情報通信業	885,315	380,434	343,367	37,067	504,881	955,285	408,570	546,715	575,951	256,032	319,919
H 運輸業、郵便業	560,762	296,386	248,666	47,720	264,376	600,413	314,656	285,757	270,056	162,438	107,618
I 卸売業、小売業	348,837	182,411	175,094	7,317	166,426	557,410	259,842	297,568	185,392	121,733	63,659
J 金融業・保険業	812,229	322,562	305,439	17,123	489,667	1,265,659	482,812	782,847	478,080	204,468	273,612
K 不動産業・物品賃貸業	×	×	×	×	×	×	×	×	×	×	×
L 学術研究、専門・技術サービス業	817,630	330,123	310,053	20,070	487,507	1,039,497	407,465	632,032	434,490	196,562	237,928
M 宿泊業、飲食サービス業	130,193	113,708	109,632	4,076	16,485	178,287	149,177	29,110	93,944	86,975	6,969
N 生活関連サービス、娯楽業	212,577	169,783	165,381	4,402	42,794	269,091	212,801	56,290	166,166	134,456	31,710
O 教育、学習支援業	837,289	309,940	308,788	1,152	527,349	982,855	355,399	627,456	749,058	282,387	466,671
P 医療、福祉	572,117	251,609	237,976	13,633	320,508	874,362	377,102	497,260	497,898	220,794	277,104
Q 複合サービス事業	692,566	255,939	246,979	8,960	436,627	878,892	319,570	559,322	461,429	177,004	284,425
R サービス業(他に分類されないもの)	295,471	189,039	170,348	18,691	106,432	404,275	238,439	165,836	158,957	127,057	31,900
E09 食料品・たばこ	355,375	194,346	171,328	23,018	161,029	565,076	280,726	284,350	189,391	125,974	63,417
E11 繊維工業	250,543	178,714	160,057	18,657	71,829	434,349	252,382	181,967	195,121	156,501	38,620
E12 木材・木製品	417,134	271,759	210,003	61,756	145,375	445,155	285,434	159,721	277,604	203,661	73,943
E13 家具・装備品	531,231	286,525	265,416	21,109	244,706	593,124	315,305	277,819	330,562	193,213	137,349
E14 パルプ・紙	277,922	183,507	168,238	15,269	94,415	345,210	216,283	128,927	141,004	116,815	24,189
E15 印刷・関連連業	607,612	327,167	278,526	48,641	280,445	684,242	360,400	323,842	303,163	195,132	108,031
E16 化学、石油・石炭	636,327	347,662	302,844	44,818	288,665	648,074	370,792	277,282	587,715	251,940	335,775
E18 プラスチック製品	595,107	257,258	227,413	29,845	337,849	780,592	307,322	473,270	233,282	159,599	73,683
E19 ゴム製品	729,133	317,000	286,851	30,149	412,133	771,250	335,477	435,773	451,059	195,006	256,053
E21 窯業・土石製品	499,432	251,318	235,170	16,148	248,114	641,450	303,162	338,288	211,307	146,138	65,169
E22 鉄鋼業	745,902	347,222	293,334	53,888	398,680	749,869	348,723	401,146	705,620	331,977	373,643
E23 非鉄金属製造業	795,590	309,385	278,897	30,488	486,205	882,610	332,145	550,465	390,864	203,528	187,336
E24 金属製品製造業	474,770	290,122	262,497	27,625	184,648	500,964	302,020	198,944	346,834	232,012	114,822
E25 はん用機械器具	602,546	276,661	258,246	18,415	325,885	634,409	288,720	345,689	402,592	200,981	201,611
E26 生産用機械器具	481,215	258,316	242,523	15,793	222,899	567,741	301,538	266,203	264,327	149,975	114,352
E27 業務用機械器具	608,452	288,001	261,204	26,797	320,451	755,474	350,263	405,211	291,076	153,595	137,481
E28 電子・デバイス	990,758	347,943	322,682	25,261	642,815	1,114,226	389,467	724,759	565,822	205,029	360,793
E29 電気機械器具	728,551	321,272	300,396	20,876	407,279	819,724	356,425	463,299	395,230	192,756	202,474
E30 情報通信機械器具	436,577	267,867	236,071	31,796	168,710	572,738	337,100	235,638	168,121	131,367	36,754
E31 輸送用機械器具	755,467	317,804	278,715	39,089	437,663	826,290	341,164	485,126	428,831	210,067	218,764
E32 その他の製造業	478,783	245,865	228,797	17,068	232,918	670,934	325,034	345,900	227,597	142,372	85,225
I-1 卸売業	583,485	254,677	244,958	9,719	328,808	751,592	312,062	439,530	292,230	155,254	136,976
I-2 小売業	258,372	154,550	148,159	6,391	103,822	427,108	224,801	202,307	161,680	114,293	47,387
M75 宿泊業	198,003	175,645	165,155	10,490	22,358	276,518	236,439	40,079	135,707	127,409	8,298
MS M一括分	107,894	93,341	91,374	1,967	14,553	144,710	119,349	25,361	80,611	74,067	6,544
N80 娯楽業	194,156	152,479	148,407	4,072	41,677	253,598	196,157	57,441	147,212	117,985	29,227
P83 医療業	627,649	291,312	270,619	20,693	336,337	1,045,293	494,933	550,360	530,975	244,179	286,796
PS P一括分	504,814	203,491	198,416	5,075	301,323	687,404	248,222	439,182	456,781	191,724	265,057
R91 職業紹介・労働者派遣業	175,087	159,591	133,470	26,121	15,496	221,425	202,083	19,342	139,573	127,025	12,548
R92 その他の事業サービス業	387,382	182,437	169,250	13,187	204,945	501,506	218,753	282,753	184,221	117,788	66,433
RS R一括分	468,988	272,926	265,187	7,739	196,062	554,111	315,882	238,229	217,505	146,020	71,485

(注)「F09」はF09と10を、「F一括分」はF16、18、21、32を、「Q一括分1」はQ80、81、86、87を、「Q一括分2」はQ82、83、85、88～93をまとめて算定したものである。
また、Xは対象事業所が僅少のため、秘密保持上公表を控えたものである。

第1-2表 産業及び性別常用労働者の1人平均月間現金給与額(30人以上)

平成22年12月分

産 業	計					男			女		
	現金給与総額	きまって支給する給与	所定内給与	超過労働給与	特別に支払われた給与	現金給与総額	きまって支給する給与	特別に支払われた給与	現金給与総額	きまって支給する給与	特別に支払われた給与
TL 調査産業計	614,062	273,261	248,681	24,580	340,801	770,660	335,536	435,124	392,627	185,203	207,424
C 鉱業,採石業,砂利採取業	×	×	×	×	×	×	×	×	×	×	×
D 建設業	790,678	335,780	306,518	29,262	454,898	835,958	354,866	481,092	541,863	230,901	310,962
E 製造業	694,864	303,492	270,177	33,315	391,372	806,904	344,375	462,529	360,878	181,623	179,255
F 電気・ガス・熱供給・水道業	1,212,465	441,892	381,658	60,234	770,573	1,250,978	457,386	793,592	925,056	326,262	598,794
G 情報通信業	1,041,918	413,751	368,904	44,847	628,167	1,111,561	441,497	670,064	708,801	281,035	427,766
H 運輸業,郵便業	648,778	298,403	255,484	42,919	350,375	706,793	321,074	385,719	284,552	156,070	128,482
I 卸売業,小売業	334,504	180,717	172,193	8,524	153,787	588,866	276,987	311,879	172,662	119,464	53,198
J 金融業・保険業	970,227	390,361	369,506	20,855	579,866	1,383,891	545,168	838,723	514,499	219,813	294,686
K 不動産業・物品賃貸業	×	×	×	×	×	×	×	×	×	×	×
L 学術研究,専門・技術サービス業	1,012,146	392,059	359,320	32,739	620,087	1,177,105	444,568	732,537	440,455	210,082	230,373
M 宿泊業,飲食サービス業	194,713	155,833	146,346	9,487	38,880	265,073	201,673	63,400	133,455	115,923	17,532
N 生活関連サービス,娯楽業	220,987	169,173	165,517	3,656	51,814	340,303	240,980	99,323	151,471	127,337	24,134
O 教育,学習支援業	1,038,184	355,882	354,562	1,320	682,302	1,123,970	384,339	739,631	984,041	337,921	646,120
P 医療,福祉	666,938	276,165	256,810	19,355	390,773	975,531	418,072	557,459	574,006	233,430	340,576
Q 複合サービス事業	950,626	294,671	281,736	12,935	655,955	1,090,763	343,166	747,597	721,325	215,320	506,005
R サービス業(他に分類されないもの)	226,587	166,569	144,964	21,605	60,018	302,938	211,361	91,577	153,479	123,680	29,799
E09 食料品・たばこ	414,923	215,340	186,467	28,873	199,583	611,829	291,097	320,732	228,077	143,453	84,624
E11 繊維工業	326,602	204,115	193,289	10,826	122,487	484,232	265,614	218,618	217,966	161,731	56,235
E12 木材・木製品	633,273	279,791	231,503	48,288	353,482	657,756	291,015	366,741	463,824	202,109	261,715
E13 家具・装備品	576,622	289,581	262,218	27,363	287,041	639,273	318,546	320,727	396,567	206,338	190,229
E14 パルプ・紙	298,181	199,418	179,813	19,605	98,763	379,415	234,289	145,126	157,908	139,203	18,705
E15 印刷・関連業	731,411	362,290	299,401	62,889	369,121	787,100	383,090	404,010	329,315	212,109	117,206
E16 化学・石油・石炭	644,609	353,267	306,891	46,376	291,342	647,174	372,455	274,719	633,236	268,175	365,061
E18 プラスチック製品	689,347	262,820	228,578	34,242	426,527	865,061	313,379	551,682	247,991	135,827	112,164
E19 ゴム製品	729,133	317,000	286,851	30,149	412,133	771,250	335,477	435,773	451,059	195,006	256,053
E21 窯業・土石製品	603,730	290,532	259,083	31,449	313,198	683,350	323,857	359,493	355,306	186,552	168,754
E22 鉄鋼業	863,501	351,419	292,974	58,445	512,082	880,233	361,229	519,004	706,366	259,291	447,075
E23 非鉄金属製造業	831,900	312,339	280,765	31,574	519,561	908,719	333,817	574,902	382,750	186,763	195,987
E24 金属製品製造業	571,381	300,021	270,569	29,452	271,360	623,108	317,413	305,695	386,647	237,907	148,740
E25 はん用機械器具	681,072	293,756	265,895	27,861	387,316	693,916	299,449	394,467	539,019	230,790	308,229
E26 生産用機械器具	500,984	252,187	233,966	18,221	248,797	613,235	305,866	307,369	270,163	141,807	128,356
E27 業務用機械器具	681,865	304,487	273,922	30,565	377,378	865,401	377,552	487,849	319,894	160,388	159,506
E28 電子・デバイス	1,062,593	362,209	335,687	26,522	700,384	1,153,165	393,494	759,671	685,683	232,021	453,662
E29 電気機械器具	775,871	335,704	313,640	22,064	440,167	854,882	365,606	489,276	451,887	213,092	238,795
E30 情報通信機械器具	487,094	292,907	256,310	36,597	194,187	583,102	340,847	242,255	209,801	154,447	55,354
E31 輸送用機械器具	786,680	325,935	283,526	42,409	460,745	852,492	348,353	504,139	459,062	214,335	244,727
E32 その他の製造業	478,783	245,865	228,797	17,068	232,918	670,934	325,034	345,900	227,597	142,372	85,225
I-1 卸売業	521,564	259,747	246,228	13,519	261,817	674,469	322,396	352,073	236,624	142,999	93,625
I-2 小売業	275,186	155,656	148,716	6,940	119,530	531,097	246,343	284,754	162,458	115,709	46,749
M75 宿泊業	248,573	217,188	202,463	14,725	31,385	293,565	249,938	43,627	188,806	173,683	15,123
MS M一括分	156,379	112,165	106,406	5,759	44,214	235,456	151,500	83,956	105,691	86,951	18,740
N80 娯楽業	181,049	139,811	136,531	3,280	41,238	323,696	224,947	98,749	112,922	99,151	13,771
P83 医療業	731,203	319,997	293,675	26,322	411,206	1,080,491	502,004	578,487	624,733	264,518	360,215
PS P一括分	559,846	203,122	195,378	7,744	356,724	796,192	274,662	521,530	490,106	182,012	308,094
R91 職業紹介・労働者派遣業	172,885	156,731	129,499	27,232	16,154	219,940	198,940	21,000	139,283	126,589	12,694
R92 その他のサービス業	252,752	149,157	137,012	12,145	103,595	313,520	179,313	134,207	174,293	110,222	64,071
RS R一括分	597,051	320,827	311,903	8,924	276,224	638,254	349,563	288,691	384,434	172,542	211,892

(注)「E09」はE09と10を、「E16」はE16と17を、「E32」はE32と20を「F一括分」はF16、18、21、32を、「Q一括分1」はQ80、81、86、87を、「Q一括分2」はQ82、83、85、88～93をまとめて算定したものである。

また、Xは対象事業所が僅少のため、秘密保持上公表を控えたものである。

第2-1表 産業及び性別常用労働者の1人平均月間出勤日数及び労働時間数(5人以上)

平成22年12月分

産 業	計				男				女				
	出勤日数	総実労働時間	所定内労働時間	所定外労働時間	出勤日数	総実労働時間	所定内労働時間	所定外労働時間	出勤日数	総実労働時間	所定内労働時間	所定外労働時間	
TL	調査産業計	19.3	150.4	139.8	10.6	20.0	167.3	151.9	15.4	18.4	128.6	124.1	4.5
C	鉱業、採石業、砂利採取業	×	×	×	×	×	×	×	×	×	×	×	×
D	建設業	21.7	180.6	167.5	13.1	21.9	184.4	169.6	14.8	20.6	161.1	156.8	4.3
E	製造業	19.7	164.6	149.3	15.3	19.9	173.1	155.1	18.0	19.1	142.9	134.4	8.5
F	電気・ガス・熱供給・水道業	17.4	140.4	128.0	12.4	17.3	140.2	127.5	12.7	18.0	141.8	131.8	10.0
G	情報通信業	18.5	160.6	143.0	17.6	18.7	165.5	146.0	19.5	17.7	139.0	129.8	9.2
H	運輸業、郵便業	21.6	196.7	163.9	32.8	21.8	203.4	167.4	36.0	20.0	147.8	138.2	9.6
I	卸売業、小売業	19.6	137.7	133.5	4.2	20.4	158.7	151.5	7.2	19.1	121.2	119.3	1.9
J	金融業・保険業	18.9	143.2	135.8	7.4	20.2	161.4	150.3	11.1	17.9	129.8	125.1	4.7
K	不動産業・物品賃貸業	×	×	×	×	×	×	×	×	×	×	×	×
L	学術研究、専門・技術サービス業	18.0	146.9	138.1	8.8	18.1	155.3	143.3	12.0	17.8	132.3	129.0	3.3
M	宿泊業、飲食サービス業	16.5	106.0	102.7	3.3	17.6	124.3	118.7	5.6	15.7	92.1	90.6	1.5
N	生活関連サービス、娯楽業	19.7	133.5	130.1	3.4	20.6	146.7	143.6	3.1	19.0	122.6	118.9	3.7
O	教育、学習支援業	17.1	122.5	120.3	2.2	17.2	124.0	121.3	2.7	17.1	121.5	119.6	1.9
P	医療、福祉	18.8	138.6	134.0	4.6	19.0	151.8	144.3	7.5	18.8	135.3	131.4	3.9
Q	複合サービス事業	19.3	146.0	139.7	6.3	20.2	159.1	151.4	7.7	18.2	129.8	125.3	4.5
R	サービス業(他に分類されないもの)	18.5	145.8	134.7	11.1	19.5	160.8	146.7	14.1	17.2	126.8	119.5	7.3
E09	食料品・たばこ	19.5	150.5	134.7	15.8	20.9	179.9	154.9	25.0	18.4	127.2	118.7	8.5
E11	繊維工業	21.8	169.3	152.3	17.0	20.2	163.0	159.0	4.0	22.2	171.3	150.3	21.0
E12	木材・木製品	21.4	202.0	164.9	37.1	21.4	204.8	165.7	39.1	21.5	187.6	160.8	26.8
E13	家具・装備品	20.9	171.6	158.9	12.7	21.5	182.3	167.5	14.8	18.9	136.8	130.9	5.9
E14	パルプ・紙	18.8	147.1	138.4	8.7	18.8	161.6	149.6	12.0	18.6	117.6	115.6	2.0
E15	印刷・関連連業	20.1	181.2	154.1	27.1	20.3	187.4	156.9	30.5	19.3	156.5	142.8	13.7
E16	化学、石油・石炭	19.3	159.2	144.6	14.6	19.5	163.2	147.1	16.1	18.6	142.5	134.0	8.5
E18	プラスチック製品	19.9	166.9	149.5	17.4	20.5	177.7	157.5	20.2	18.7	145.7	133.8	11.9
E19	ゴム製品	20.6	184.2	172.7	11.5	20.7	187.1	174.8	12.3	20.1	164.7	158.4	6.3
E21	窯業・土石製品	21.0	162.3	154.8	7.5	21.0	168.9	159.2	9.7	21.0	148.7	145.8	2.9
E22	鉄鋼業	20.3	182.2	156.7	25.5	20.3	183.8	156.6	27.2	20.0	166.5	157.4	9.1
E23	非鉄金属製造業	19.6	163.3	149.0	14.3	19.5	166.1	150.3	15.8	20.2	150.1	142.9	7.2
E24	金属製品製造業	20.9	181.9	162.9	19.0	21.0	185.2	163.9	21.3	20.4	165.9	158.1	7.8
E25	はん用機械器具	19.8	169.1	158.7	10.4	19.6	170.2	159.2	11.0	20.6	162.2	155.5	6.7
E26	生産用機械器具	20.0	156.9	142.7	14.2	20.6	171.2	152.1	19.1	18.4	121.2	119.2	2.1
E27	業務用機械器具	18.5	154.6	139.7	14.9	19.2	165.8	148.0	17.8	17.0	130.4	121.6	8.8
E28	電子・デバイス	18.2	156.3	144.8	11.5	18.3	162.3	148.4	13.9	17.6	135.5	132.3	3.2
E29	電気機械器具	19.5	158.6	149.7	8.9	19.7	163.4	153.0	10.4	18.8	140.9	137.6	3.3
E30	情報通信機械器具	19.2	160.1	143.9	16.2	19.3	173.6	151.9	21.7	19.0	133.3	128.0	5.3
E31	輸送用機械器具	19.8	172.7	155.9	16.8	19.7	174.4	156.2	18.2	20.0	164.6	154.6	10.0
E32	その他の製造業	20.0	157.7	147.6	10.1	20.6	170.9	159.2	11.7	19.1	140.5	132.5	8.0
I-1	卸売業	20.3	158.3	153.4	4.9	20.4	166.6	160.7	5.9	20.0	144.0	140.8	3.2
I-2	小売業	19.4	129.8	125.8	4.0	20.4	153.6	145.4	8.2	18.8	116.1	114.5	1.6
M75	宿泊業	19.2	156.3	146.7	9.6	20.2	182.3	165.7	16.6	18.4	135.6	131.6	4.0
MS	M一括分	15.6	89.4	88.2	1.2	16.7	104.4	102.6	1.8	14.8	78.2	77.5	0.7
N80	娯楽業	18.4	123.7	120.2	3.5	20.4	141.9	139.0	2.9	16.9	109.3	105.4	3.9
P83	医療業	19.5	143.9	137.4	6.5	19.7	163.2	152.0	11.2	19.5	139.4	134.0	5.4
PS	P一括分	18.0	132.2	129.8	2.4	18.1	139.5	136.0	3.5	18.0	130.4	128.2	2.2
R91	職業紹介・労働者派遣業	18.2	151.0	135.7	15.3	19.7	174.6	151.8	22.8	17.0	132.9	123.3	9.6
R92	その他の事業サービス業	17.9	132.8	124.4	8.4	18.0	142.9	131.9	11.0	17.8	114.8	111.0	3.8
RS	R一括分	20.0	151.1	146.8	4.3	21.2	162.7	157.5	5.2	16.6	116.6	115.1	1.5

(注)第1表の(注)参照。

第2-2表 産業及び性別常用労働者の1人平均月間出勤日数及び労働時間数(30人以上)

平成22年12月分

産 業	計				男				女				
	出勤日数	総労働時間 実労働時間	所定内 労働時間	所定外 労働時間	出勤日数	総労働時間 実労働時間	所定内 労働時間	所定外 労働時間	出勤日数	総労働時間 実労働時間	所定内 労働時間	所定外 労働時間	
TL	調査産業計	19.1	152.7	140.3	12.4	19.6	167.0	149.8	17.2	18.3	132.4	126.9	5.5
C	鉱業,採石業,砂利採取業	×	×	×	×	×	×	×	×	×	×	×	×
D	建設業	19.4	165.1	147.7	17.4	19.5	167.1	148.8	18.3	18.6	154.6	142.0	12.6
E	製造業	19.5	165.5	149.4	16.1	19.7	171.9	153.4	18.5	18.9	145.9	137.2	8.7
F	電気・ガス・熱供給・水道業	17.4	140.4	128.0	12.4	17.3	140.2	127.5	12.7	18.0	141.8	131.8	10.0
G	情報通信業	18.3	162.5	141.6	20.9	18.5	166.6	143.9	22.7	17.2	143.2	130.7	12.5
H	運輸業,郵便業	21.0	187.8	158.3	29.5	21.3	194.9	162.5	32.4	19.5	142.9	131.7	11.2
I	卸売業,小売業	20.0	132.7	127.7	5.0	21.2	161.1	151.0	10.1	19.3	114.7	112.9	1.8
J	金融業・保険業	18.7	144.2	136.0	8.2	19.6	156.4	146.1	10.3	17.8	130.7	124.8	5.9
K	不動産業・物品賃貸業	×	×	×	×	×	×	×	×	×	×	×	×
L	学術研究,専門・技術サービス業	17.4	148.0	135.6	12.4	17.2	153.0	138.2	14.8	17.9	130.9	126.7	4.2
M	宿泊業,飲食サービス業	18.6	133.8	126.6	7.2	19.5	152.6	141.5	11.1	17.8	117.4	113.6	3.8
N	生活関連サービス,娯楽業	18.5	130.8	127.8	3.0	20.3	150.1	147.6	2.5	17.5	119.6	116.3	3.3
O	教育,学習支援業	16.4	125.0	122.5	2.5	15.8	121.5	118.3	3.2	16.8	127.3	125.2	2.1
P	医療,福祉	18.6	143.7	137.7	6.0	19.2	156.1	146.9	9.2	18.5	140.0	134.9	5.1
Q	複合サービス事業	19.9	153.7	145.7	8.0	19.8	154.9	146.2	8.7	20.0	151.7	144.8	6.9
R	サービス業(他に分類されないもの)	17.9	141.0	129.2	11.8	18.6	155.9	139.8	16.1	17.1	126.7	119.0	7.7
E09	食料品・たばこ	20.0	160.0	140.9	19.1	20.9	182.9	154.7	28.2	19.1	138.4	127.9	10.5
E11	繊維工業	20.8	166.1	158.5	7.6	20.5	165.8	160.1	5.7	21.0	166.1	157.3	8.8
E12	木材・木製品	20.3	183.0	165.1	17.9	20.3	184.2	165.3	18.9	20.5	175.3	163.8	11.5
E13	家具・装備品	20.5	174.3	158.4	15.9	20.9	181.3	163.0	18.3	19.5	154.3	145.2	9.1
E14	パルプ・紙	17.4	135.7	126.8	8.9	16.4	141.2	128.5	12.7	19.2	126.2	123.9	2.3
E15	印刷・同関連業	19.7	189.1	155.3	33.8	19.7	190.6	155.5	35.1	19.4	178.3	153.7	24.6
E16	化学,石油・石炭	19.3	160.0	145.0	15.0	19.4	162.7	146.5	16.2	19.1	147.7	138.3	9.4
E18	プラスチック製品	19.3	162.8	145.1	17.7	20.3	177.0	155.9	21.1	17.0	127.4	118.0	9.4
E19	ゴム製品	20.6	184.2	172.7	11.5	20.7	187.1	174.8	12.3	20.1	164.7	158.4	6.3
E21	窯業・土石製品	20.8	168.9	154.5	14.4	21.1	174.3	158.1	16.2	19.8	152.1	143.4	8.7
E22	鉄鋼業	19.7	178.7	153.4	25.3	19.7	180.4	153.6	26.8	19.4	162.9	152.1	10.8
E23	非鉄金属製造業	19.2	162.0	147.5	14.5	19.2	164.5	148.7	15.8	19.4	147.8	140.7	7.1
E24	金属製品製造業	21.1	185.9	166.3	19.6	21.2	189.3	167.0	22.3	20.9	173.8	164.0	9.8
E25	はん用機械器具	18.8	170.8	157.2	13.6	18.7	172.0	158.0	14.0	19.3	157.1	148.3	8.8
E26	生産用機械器具	19.3	148.5	133.8	14.7	20.1	166.7	145.7	21.0	17.6	111.1	109.4	1.7
E27	業務用機械器具	18.3	154.5	138.0	16.5	18.9	165.9	146.1	19.8	16.9	131.8	121.9	9.9
E28	電子・デバイス	18.1	157.8	146.0	11.8	18.2	161.7	147.9	13.8	17.8	141.9	138.2	3.7
E29	電気機械器具	19.5	160.7	151.4	9.3	19.6	163.2	152.7	10.5	18.9	150.5	146.4	4.1
E30	情報通信機械器具	19.2	166.8	148.2	18.6	19.3	174.8	152.5	22.3	18.9	143.9	135.9	8.0
E31	輸送用機械器具	19.6	172.5	154.6	17.9	19.5	173.8	154.5	19.3	19.8	166.1	154.9	11.2
E32	その他の製造業	20.0	157.7	147.6	10.1	20.6	170.9	159.2	11.7	19.1	140.5	132.5	8.0
I-1	卸売業	20.3	156.2	148.8	7.4	20.9	168.9	159.9	9.0	19.1	132.6	128.1	4.5
I-2	小売業	20.0	125.4	121.1	4.3	21.4	155.8	145.0	10.8	19.3	111.9	110.5	1.4
M75	宿泊業	20.5	179.9	166.4	13.5	20.9	188.8	170.8	18.0	20.0	167.8	160.5	7.3
MS	M一括	17.2	101.1	98.3	2.8	18.0	115.1	111.1	4.0	16.7	92.1	90.1	2.0
N80	娯楽業	16.8	114.6	111.2	3.4	20.1	148.5	143.9	4.6	15.1	98.4	95.5	2.9
P83	医療業	19.2	152.5	144.7	7.8	19.8	165.3	153.9	11.4	19.0	148.6	141.9	6.7
PS	P一括	17.6	129.0	125.9	3.1	18.0	140.4	135.0	5.4	17.5	125.7	123.3	2.4
R91	職業紹介・労働者派遣業	17.8	146.9	132.8	14.1	19.0	167.8	147.5	20.3	16.9	132.0	122.4	9.6
R92	その他の事業サービス業	17.3	124.0	115.6	8.4	17.1	134.7	121.7	13.0	17.6	110.3	107.8	2.5
RS	R一括	20.5	154.9	150.1	4.8	20.8	159.1	153.8	5.3	18.8	133.1	131.2	1.9

(注)第1表の(注)参照。

第3-1表(1) 産業及び性別常用労働者の月末及び増加減少推計労働者数(5人以上)
並びにパートタイム労働者数及びパートタイム労働者比率(計)

平成22年12月分

産 業	前調査期間 末 常 用 労働者数	増 加 常 用 労働者数	減 少 常 用 労働者数	本調査期間 末 常 用 労働者数	パートタイム労働者数		パートタイム 労働者比率
					うちパートタイム 労働者数	パートタイム 労働者比率	
TL 調査産業計	698,490	7,770	9,313	696,947	187,608		26.9
C 鉱業、採石業、砂利採取業	×	×	×	×	×		×
D 建設業	31,511	431	377	31,565	1,356		4.3
E 製造業	217,434	2,055	3,210	216,279	32,266		14.9
F 電気・ガス・熱供給・水道業	3,165	0	0	3,165	162		5.1
G 情報通信業	9,795	0	8	9,787	334		3.4
H 運輸業、郵便業	43,579	162	322	43,419	3,925		9.0
I 卸売業、小売業	114,280	549	964	113,865	57,253		50.3
J 金融業、保険業	20,988	124	179	20,933	3,457		16.5
K 不動産業・物品賃貸業	×	×	×	×	×		×
L 学術研究、専門・技術サービス業	13,239	71	120	13,190	1,897		14.4
M 宿泊業、飲食サービス業	41,227	1,606	942	41,891	30,018		71.7
N 生活関連サービス、娯楽業	24,893	435	152	25,176	13,690		54.4
O 教育、学習支援業	38,460	431	127	38,764	8,384		21.6
P 医療、福祉	78,539	466	895	78,110	19,831		25.4
Q 複合サービス事業	5,108	42	10	5,140	1,219		23.7
R サービス業(他に分類されないもの)	51,477	1,131	1,980	50,628	13,137		25.9
E09 食料品・たばこ	28,197	821	384	28,634	14,061		49.1
E11 繊維工業	4,970	160	224	4,906	1,203		24.5
E12 木材・木製品	3,514	6	50	3,470	57		1.6
E13 家具・装備品	3,098	6	0	3,104	304		9.8
E14 パルプ・紙	2,844	299	406	2,737	827		30.2
E15 印刷・同関連業	3,684	24	27	3,681	259		7.0
E16 化学、石油・石炭	9,178	55	72	9,161	742		8.1
E18 プラスチック製品	13,065	215	491	12,789	2,400		18.8
E19 ゴム製品	1,299	2	0	1,301	82		6.3
E21 窯業・土石製品	3,781	20	7	3,794	519		13.7
E22 鉄鋼業	3,464	17	18	3,463	137		4.0
E23 非鉄金属製造業	3,006	0	22	2,984	311		10.4
E24 金属製品製造業	13,797	6	16	13,787	920		6.7
E25 はん用機械器具	4,901	1	3	4,899	139		2.8
E26 生産用機械器具	9,777	35	29	9,783	2,221		22.7
E27 業務用機械器具	9,729	72	123	9,678	1,372		14.2
E28 電子・デバイス	16,686	116	109	16,693	1,019		6.1
E29 電気機械器具	22,827	80	64	22,843	1,728		7.6
E30 情報通信機械器具	7,051	29	114	6,966	1,938		27.8
E31 輸送用機械器具	50,658	73	1,047	49,684	1,229		2.5
E32 その他の製造業	1,908	18	4	1,922	798		41.5
I-1 卸売業	31,850	69	286	31,633	8,196		25.9
I-2 小売業	82,430	480	678	82,232	49,057		59.7
M75 宿泊業	10,379	69	258	10,190	4,530		44.5
MS M一括分	30,848	1,537	684	31,701	25,488		80.4
N80 医薬業	14,377	107	34	14,450	8,811		61.0
P83 医療業	42,930	449	479	42,900	9,121		21.3
PS P一括分	35,609	17	416	35,210	10,710		30.4
R91 職業紹介・労働者派遣業	26,412	925	1,621	25,716	5,485		21.3
R92 その他の事業サービス業	14,745	167	290	14,622	6,322		43.2
RS R一括分	10,320	39	69	10,290	1,330		12.9

(注)第1表の(注)参照。

第3-1表(2) 産業及び性別常用労働者の月末及び増加減少推計労働者数(5人以上)
並びにパートタイム労働者数及びパートタイム労働者比率(男)

平成22年12月分

産 業	前調査期間 末 常 用 労働者数	増 加 常 用 労働者数	減 少 常 用 労働者数	本調査期間 末 常 用 労働者数	パートタイム労働者数		パートタイム 労働者比率
					うちパートタイム 労働者数	パートタイム 労働者比率	
TL 調査産業計	392,898	4,320	4,261	392,957	43,697		11.1
C 鉱業、採石業、砂利採取業	×	×	×	×	×		×
D 建設業	26,315	388	362	26,341	807		3.1
E 製造業	156,528	1,177	1,973	155,732	7,085		4.5
F 電気・ガス・熱供給・水道業	2,791	0	0	2,791	152		5.4
G 情報通信業	7,989	0	8	7,981	72		0.9
H 運輸業、郵便業	38,362	147	315	38,194	1,663		4.4
I 卸売業、小売業	50,208	216	397	50,027	12,028		24.0
J 金融業、保険業	8,896	5	11	8,890	75		0.8
K 不動産業・物品賃貸業	×	×	×	×	×		×
L 学術研究、専門・技術サービス業	8,391	8	53	8,346	221		2.6
M 宿泊業、飲食サービス業	17,400	1,264	341	18,323	10,084		55.0
N 生活関連サービス、娯楽業	11,211	213	58	11,366	4,298		37.8
O 教育、学習支援業	14,505	143	10	14,638	1,989		13.6
P 医療、福祉	15,438	29	22	15,445	1,744		11.3
Q 複合サービス事業	2,832	10	0	2,842	202		7.1
R サービス業(他に分類されないもの)	28,522	466	691	28,297	2,998		10.6
E09 食料品・たばこ	12,433	434	191	12,676	2,765		21.8
E11 繊維工業	1,145	0	2	1,143	63		5.5
E12 木材・木製品	2,931	3	49	2,885	0		0.0
E13 家具・装備品	2,367	6	0	2,373	66		2.8
E14 パルプ・紙	1,951	221	381	1,791	224		12.5
E15 印刷・同関連業	2,941	24	22	2,943	111		3.8
E16 化学、石油・石炭	7,386	26	28	7,384	349		4.7
E18 プラスチック製品	8,528	80	44	8,564	389		4.5
E19 ゴム製品	1,128	2	0	1,130	65		5.8
E21 窯業・土石製品	2,534	13	7	2,540	128		5.0
E22 鉄鋼業	3,149	17	9	3,157	128		4.1
E23 非鉄金属製造業	2,474	0	18	2,456	69		2.8
E24 金属製品製造業	11,449	6	8	11,447	596		5.2
E25 はん用機械器具	4,227	1	2	4,226	14		0.3
E26 生産用機械器具	6,988	35	29	6,994	760		10.9
E27 業務用機械器具	6,628	60	53	6,635	219		3.3
E28 電子・デバイス	12,925	74	60	12,939	111		0.9
E29 電気機械器具	17,917	75	48	17,944	513		2.9
E30 情報通信機械器具	4,663	16	42	4,637	172		3.7
E31 輸送用機械器具	41,688	66	980	40,774	224		0.5
E32 その他の製造業	1,076	18	0	1,094	119		10.9
I-1 卸売業	20,238	45	270	20,013	2,390		11.9
I-2 小売業	29,970	171	127	30,014	9,638		32.1
M75 宿泊業	4,601	9	111	4,499	842		18.7
MS M一括分	12,799	1,255	230	13,824	9,242		66.9
N80 医薬業	6,320	97	17	6,400	2,659		41.5
P83 医療業	8,063	29	22	8,070	509		6.3
PS P一括分	7,375	0	0	7,375	1,235		16.7
R91 職業紹介・労働者派遣業	11,414	358	569	11,203	307		2.7
R92 その他の事業サービス業	9,421	69	107	9,383	2,628		28.0
RS R一括分	7,687	39	15	7,711	63		0.8

(注)第1表の(注)参照。

第3-1表(3) 産業及び性別常用労働者の月末及び増加減少推計労働者数(5人以上)並びにパートタイム労働者数及びパートタイム労働者比率(女)

平成22年12月分

産 業	前調査期間 末常用 労働者数	増 加 常 用 労働者数	減 少 常 用 労働者数	本調査期間 末常用 労働者数	パートタイム	
					うちパートタイム 労働者数	パートタイム 労働者比率
TL 調査産業計	305,592	3,450	5,052	303,990	143,911	47.3
C 鉱業,採石業,砂利採取業	×	×	×	×	×	×
D 建設業	5,196	43	15	5,224	549	10.5
E 製造業	60,906	878	1,237	60,547	25,181	41.6
F 電気・ガス・熱供給・水道業	374	0	0	374	10	2.7
G 情報通信業	1,806	0	0	1,806	262	14.5
H 運輸業,郵便業	5,217	15	7	5,225	2,262	43.3
I 卸売業,小売業	64,072	333	567	63,838	45,225	70.8
J 金融業,保険業	12,092	119	168	12,043	3,382	28.1
K 不動産業・物品賃貸業	×	×	×	×	×	×
L 学術研究,専門・技術サービス業	4,848	63	67	4,844	1,676	34.6
M 宿泊業,飲食サービス業	23,827	342	601	23,568	19,934	84.6
N 生活関連サービス,娯楽業	13,682	222	94	13,810	9,392	68.0
O 教育,学習支援業	23,955	288	117	24,126	6,395	26.5
P 医療,福祉	63,101	437	873	62,665	18,087	28.9
Q 複合サービス事業	2,276	32	10	2,298	1,017	44.3
R サービス業(他に分類されないもの)	22,955	665	1,289	22,331	10,139	45.4
E09 食料品・たばこ	15,764	387	193	15,958	11,296	70.8
E11 繊維工業	3,825	160	222	3,763	1,140	30.3
E12 木材・木製品	583	3	1	585	57	9.7
E13 家具・装備品	731	0	0	731	238	32.6
E14 パルプ・紙	893	78	25	946	603	63.7
E15 印刷・同関連業	743	0	5	738	148	20.1
E16 化学・石油・石炭	1,792	29	44	1,777	393	22.1
E18 プラスチック製品	4,537	135	447	4,225	2,011	47.6
E19 ゴム製品	171	0	0	171	17	9.9
E21 窯業・土石製品	1,247	7	0	1,254	391	31.2
E22 鉄鋼業	315	0	9	306	9	2.9
E23 非鉄金属製造業	532	0	4	528	242	45.8
E24 金属製品製造業	2,348	0	8	2,340	324	13.8
E25 はん用機械器具	674	0	1	673	125	18.6
E26 生産用機械器具	2,789	0	0	2,789	1,461	52.4
E27 業務用機械器具	3,101	12	70	3,043	1,153	37.9
E28 電子・デバイス	3,761	42	49	3,754	908	24.2
E29 電気機械器具	4,910	5	16	4,899	1,215	24.8
E30 情報通信機械器具	2,388	13	72	2,329	1,766	75.8
E31 輸送用機械器具	8,970	7	67	8,910	1,005	11.3
E32 その他の製造業	832	0	4	828	679	82.0
I-1 卸売業	11,612	24	16	11,620	5,806	50.0
I-2 小売業	52,460	309	551	52,218	39,419	75.5
M75 宿泊業	5,778	60	147	5,691	3,688	64.8
MS M一括分	18,049	282	454	17,877	16,246	90.9
N80 娯楽業	8,057	10	17	8,050	6,152	76.4
P83 医療業	34,867	420	457	34,830	8,612	24.7
PS P一括分	28,234	17	416	27,835	9,475	34.0
R91 職業紹介・労働者派遣業	14,998	567	1,052	14,513	5,178	35.7
R92 その他の事業サービス業	5,324	98	183	5,239	3,694	70.5
RS R一括分	2,633	0	54	2,579	1,267	49.1

(注)第1表の(注)参照。

第3-2表(1) 産業及び性別常用労働者の月末及び増加減少推計労働者数(30人以上)並びにパートタイム労働者数及びパートタイム労働者比率(計)

平成22年12月分

産 業	前調査期間 末常用 労働者数	増 加 常 用 労働者数	減 少 常 用 労働者数	本調査期間 末常用 労働者数	パートタイム	
					うちパートタイム 労働者数	パートタイム 労働者比率
TL 調査産業計	438,802	4,312	7,079	436,035	99,002	22.7
C 鉱業,採石業,砂利採取業	×	×	×	×	×	×
D 建設業	10,048	0	20	10,028	384	3.8
E 製造業	171,665	1,407	2,507	170,565	20,793	12.2
F 電気・ガス・熱供給・水道業	3,165	0	0	3,165	162	5.1
G 情報通信業	7,661	0	8	7,653	91	1.2
H 運輸業,郵便業	28,414	162	279	28,297	3,298	11.7
I 卸売業,小売業	51,196	374	553	51,017	29,827	58.5
J 金融業,保険業	9,553	66	95	9,524	1,514	15.9
K 不動産業・物品賃貸業	×	×	×	×	×	×
L 学術研究,専門・技術サービス業	7,223	32	36	7,219	958	13.3
M 宿泊業,飲食サービス業	17,669	483	580	17,572	9,981	56.8
N 生活関連サービス,娯楽業	12,724	189	152	12,761	7,213	56.5
O 教育,学習支援業	24,183	116	127	24,172	2,897	12.0
P 医療,福祉	52,605	338	829	52,114	9,817	18.8
Q 複合サービス事業	2,336	20	10	2,346	270	11.5
R サービス業(他に分類されないもの)	39,287	1,092	1,856	38,523	11,439	29.7
E09 食料品・たばこ	21,578	695	332	21,941	9,835	44.8
E11 繊維工業	1,965	26	5	1,986	463	23.3
E12 木材・木製品	1,309	6	10	1,305	17	1.3
E13 家具・装備品	1,841	6	0	1,847	108	5.8
E14 パルプ・紙	1,657	116	406	1,367	462	33.8
E15 印刷・同関連業	2,258	11	14	2,255	129	5.7
E16 化学・石油・石炭	8,696	55	72	8,679	600	6.9
E18 プラスチック製品	9,909	81	254	9,736	1,557	16.0
E19 ゴム製品	1,299	2	0	1,301	82	6.3
E21 窯業・土石製品	1,726	20	7	1,739	159	9.1
E22 鉄鋼業	2,697	17	18	2,696	35	1.3
E23 非鉄金属製造業	2,695	0	22	2,673	242	9.1
E24 金属製品製造業	7,639	6	16	7,629	372	4.9
E25 はん用機械器具	2,841	1	3	2,839	41	1.4
E26 生産用機械器具	6,403	8	2	6,409	1,983	30.9
E27 業務用機械器具	7,858	72	71	7,859	947	12.0
E28 電子・デバイス	15,308	85	109	15,284	238	1.6
E29 電気機械器具	20,106	80	64	20,122	1,008	5.0
E30 情報通信機械器具	6,100	29	51	6,078	1,114	18.3
E31 輸送用機械器具	45,872	73	1,047	44,898	603	1.3
E32 その他の製造業	1,908	18	4	1,922	798	41.5
I-1 卸売業	12,328	69	116	12,281	3,355	27.3
I-2 小売業	38,868	305	437	38,736	26,472	68.3
M75 宿泊業	7,421	69	258	7,232	1,572	21.7
MS M一括分	10,248	414	322	10,340	8,409	81.3
N80 娯楽業	7,969	20	34	7,955	5,309	66.7
P83 医療業	32,802	321	479	32,644	4,297	13.2
PS P一括分	19,803	17	350	19,470	5,520	28.4
R91 職業紹介・労働者派遣業	25,307	925	1,536	24,696	5,485	22.2
R92 その他の事業サービス業	11,122	167	290	10,999	5,851	53.2
RS R一括分	2,858	0	30	2,828	103	3.6

(注)第1表の(注)参照。

第3-2表(2) 産業及び性別常用労働者の月末及び増加減少推計労働者数(30人以上)並びにパートタイム労働者数及びパートタイム労働者比率(男)

平成22年12月分

産 業	前調査期間 末 常 用 労働者数	増 加 常 用 労働者数	減 少 常 用 労働者数	本調査期間 末 常 用 労働者数	パートタイム労働者	
					うちパートタイム 労働者数	パートタイム 労働者比率
TL 調査産業計	256,865	2,101	3,390	255,576	21,252	8.3
C 鉱業、採石業、砂利採取業	×	×	×	×	×	×
D 建設業	8,495	0	5	8,490	224	2.6
E 製造業	128,563	923	1,786	127,700	5,029	3.9
F 電気・ガス・熱供給・水道業	2,791	0	0	2,791	152	5.4
G 情報通信業	6,337	0	8	6,329	45	0.7
H 運輸業、郵便業	24,522	147	272	24,397	1,305	5.3
I 卸売業、小売業	19,907	159	227	19,839	4,919	24.8
J 金融業、保険業	5,003	5	11	4,997	75	1.5
K 不動産業・物品賃貸業	×	×	×	×	×	×
L 学術研究、専門・技術サービス業	5,612	8	24	5,596	211	3.8
M 宿泊業、飲食サービス業	8,229	285	341	8,173	3,091	37.8
N 生活関連サービス、娯楽業	4,678	84	58	4,704	1,476	31.4
O 教育、学習支援業	9,358	4	10	9,352	728	7.8
P 医療、福祉	12,115	29	22	12,122	961	7.9
Q 複合サービス事業	1,448	10	0	1,458	135	9.3
R サービス業(他に分類されないもの)	19,120	427	606	18,941	2,797	14.8
E09 食料品・たばこ	10,447	434	139	10,742	2,250	20.9
E11 繊維工業	807	0	2	805	26	3.2
E12 木材・木製品	1,145	3	9	1,139	0	0.0
E13 家具・装備品	1,365	6	0	1,371	22	1.6
E14 パルプ・紙	1,129	38	381	786	133	16.9
E15 印刷・同関連業	1,981	11	9	1,983	67	3.4
E16 化学、石油・石炭	7,090	26	28	7,088	331	4.7
E18 プラスチック製品	6,993	80	15	7,058	96	1.4
E19 ゴム製品	1,128	2	0	1,130	65	5.8
E21 窯業・土石製品	1,309	13	7	1,315	44	3.3
E22 鉄鋼業	2,433	17	9	2,441	26	1.1
E23 非鉄金属製造業	2,301	0	18	2,283	69	3.0
E24 金属製品製造業	5,965	6	8	5,963	308	5.2
E25 はん用機械器具	2,605	1	2	2,604	14	0.5
E26 生産用機械器具	4,307	8	2	4,313	683	15.8
E27 業務用機械器具	5,198	60	27	5,231	49	0.9
E28 電子・デバイス	12,341	43	60	12,324	75	0.6
E29 電気機械器具	16,157	75	48	16,184	443	2.7
E30 情報通信機械器具	4,536	16	42	4,510	109	2.4
E31 輸送用機械器具	38,250	66	980	37,336	100	0.3
E32 その他の製造業	1,076	18	0	1,094	119	10.9
I-1 卸売業	8,035	45	100	7,980	766	9.6
I-2 小売業	11,872	114	127	11,859	4,153	35.0
M75 宿泊業	4,231	9	111	4,129	472	11.4
MS M一括分	3,998	276	230	4,044	2,619	64.8
N80 娯楽業	2,577	10	17	2,570	764	29.7
P83 医療業	7,641	29	22	7,648	375	4.9
PS P一括分	4,474	0	0	4,474	586	13.1
R91 職業紹介・労働者派遣業	10,479	358	484	10,353	307	3.0
R92 その他の事業サービス業	6,252	69	107	6,214	2,490	40.1
RS R一括分	2,389	0	15	2,374	0	0.0

(注)第1表の(注)参照。

第3-2表(3) 産業及び性別常用労働者の月末及び増加減少推計労働者数(30人以上)並びにパートタイム労働者数及びパートタイム労働者比率(女)

平成22年12月分

産 業	前調査期間 末 常 用 労働者数	増 加 常 用 労働者数	減 少 常 用 労働者数	本調査期間 末 常 用 労働者数	パートタイム労働者	
					うちパートタイム 労働者数	パートタイム 労働者比率
TL 調査産業計	181,937	2,211	3,689	180,459	77,750	43.1
C 鉱業、採石業、砂利採取業	×	×	×	×	×	×
D 建設業	1,553	0	15	1,538	160	10.4
E 製造業	43,102	484	721	42,865	15,764	36.8
F 電気・ガス・熱供給・水道業	374	0	0	374	10	2.7
G 情報通信業	1,324	0	0	1,324	46	3.5
H 運輸業、郵便業	3,892	15	7	3,900	1,993	51.1
I 卸売業、小売業	31,289	215	326	31,178	24,908	79.9
J 金融業、保険業	4,550	61	84	4,527	1,439	31.8
K 不動産業・物品賃貸業	×	×	×	×	×	×
L 学術研究、専門・技術サービス業	1,611	24	12	1,623	747	46.0
M 宿泊業、飲食サービス業	9,440	198	239	9,399	6,890	73.3
N 生活関連サービス、娯楽業	8,046	105	94	8,057	5,737	71.2
O 教育、学習支援業	14,825	112	117	14,820	2,169	14.6
P 医療、福祉	40,490	309	807	39,992	8,856	22.1
Q 複合サービス事業	888	10	10	888	135	15.2
R サービス業(他に分類されないもの)	20,167	665	1,250	19,582	8,642	44.1
E09 食料品・たばこ	11,131	261	193	11,199	7,585	67.7
E11 繊維工業	1,158	26	3	1,181	437	37.0
E12 木材・木製品	164	3	1	166	17	10.2
E13 家具・装備品	476	0	0	476	86	18.1
E14 パルプ・紙	528	78	25	581	329	56.6
E15 印刷・同関連業	277	0	5	272	62	22.8
E16 化学、石油・石炭	1,606	29	44	1,591	269	16.9
E18 プラスチック製品	2,916	1	239	2,678	1,461	54.6
E19 ゴム製品	171	0	0	171	17	9.9
E21 窯業・土石製品	417	7	0	424	115	27.1
E22 鉄鋼業	264	0	9	255	9	3.5
E23 非鉄金属製造業	394	0	4	390	173	44.4
E24 金属製品製造業	1,674	0	8	1,666	64	3.8
E25 はん用機械器具	236	0	1	235	27	11.5
E26 生産用機械器具	2,096	0	0	2,096	1,300	62.0
E27 業務用機械器具	2,660	12	44	2,628	898	34.2
E28 電子・デバイス	2,967	42	49	2,960	163	5.5
E29 電気機械器具	3,949	5	16	3,938	565	14.3
E30 情報通信機械器具	1,564	13	9	1,568	1,005	64.1
E31 輸送用機械器具	7,622	7	67	7,562	503	6.7
E32 その他の製造業	832	0	4	828	679	82.0
I-1 卸売業	4,293	24	16	4,301	2,589	60.2
I-2 小売業	26,996	191	310	26,877	22,319	83.0
M75 宿泊業	3,190	60	147	3,103	1,100	35.4
MS M一括分	6,250	138	92	6,296	5,790	92.0
N80 娯楽業	5,392	10	17	5,385	4,545	84.4
P83 医療業	25,161	292	457	24,996	3,922	15.7
PS P一括分	15,329	17	350	14,996	4,934	32.9
R91 職業紹介・労働者派遣業	14,828	567	1,052	14,343	5,178	36.1
R92 その他の事業サービス業	4,870	98	183	4,785	3,361	70.2
RS R一括分	469	0	15	454	103	22.7

(注)第1表の(注)参照。

第4-1表(1) 産業、就業形態別全常用労働者の1人平均月間現金給与額(5人以上)

平成22年12月分

産 業		一 般 労 働 者					パ ー ト タ イ ム 労 働 者				
		現金給与総額	きまって	所定内給与	超過労働給与	特別に支払 われた給与	現金給与総額	きまって	所定内給与	超過労働給与	特別に支払 われた給与
			支給する給与					支給する給与			
TL	調 査 産 業 計	676,209	308,746	283,126	25,620	367,463	105,587	90,957	88,478	2,479	14,630
E	製 造 業	705,893	319,256	285,420	33,836	386,637	116,201	98,764	93,065	5,699	17,437
L	卸売業・小売業	594,249	271,859	258,588	13,271	322,390	105,774	93,818	92,398	1,420	11,956
P	医 療 ・ 福 祉	718,932	300,344	282,339	18,005	418,588	139,961	108,157	107,394	763	31,804

第4-1表(2) 産業、就業形態別全常用労働者の1人平均出勤日数及び実労働時間(5人以上)

平成22年12月分

産 業		一 般 労 働 者				パ ー ト タ イ ム 労 働 者			
		出 勤 日 数	総実労働時間	所 定 内	所 定 外	出 勤 日 数	総実労働時間	所 定 内	所 定 外
				労働時間	労働時間			労働時間	労働時間
TL	調 査 産 業 計	20.2	170.2	156.4	13.8	16.8	96.3	94.4	1.9
E	製 造 業	20.1	174.2	157.0	17.2	17.6	110.9	105.9	5.0
I	卸売業・小売業	20.7	171.8	164.3	7.5	18.6	104.0	103.0	1.0
P	医 療 ・ 福 祉	19.5	152.8	146.8	6.0	16.7	96.7	96.2	0.5

第4-1表(3) 産業、就業形態別全常用労働者の前月末、増加、減少及び本月末推計労働者数(5人以上)

平成22年12月分

産 業		一 般 労 働 者				パ ー ト タ イ ム 労 働 者			
		前調査期間末	増 加	減 少	本調査期間末	前調査期間末	増 加	減 少	本調査期間末
		一般労働者数	一般労働者数	一般労働者数	一般労働者数	パートタイム労働者数	パートタイム労働者数	パートタイム労働者数	パートタイム労働者数
TL	調 査 産 業 計	511,692	3,879	6,272	509,339	186,798	3,891	3,041	187,608
E	製 造 業	184,819	1,560	2,358	184,013	32,615	495	852	32,266
I	卸売業・小売業	56,912	121	420	56,612	57,368	428	544	57,253
P	医 療 ・ 福 祉	58,647	173	540	58,279	19,892	293	355	19,831

第4-2表(1) 産業、就業形態別全常用労働者の1人平均月間現金給与額(30人以上)

平成22年12月分

産 業	業	一 般 労 働 者					パ ー ト タ イ ム 労 働 者				
		現金給与総額	きまって	所定内給与	超過労働給与	特別に支払 われた給与	現金給与総額	きまって	所定内給与	超過労働給与	特別に支払 われた給与
			支給する給与					支給する給与			
TL	調査産業計	760,607	325,127	294,436	30,691	435,480	114,836	96,574	92,811	3,763	18,262
E	製造業	774,126	331,311	294,457	36,854	442,815	126,636	104,058	96,118	7,940	22,578
I	卸売業・小売業	640,929	296,167	277,986	18,181	344,762	115,971	98,382	96,745	1,637	17,589
P	医療・福祉	791,677	316,225	292,719	23,506	475,452	130,553	103,904	102,400	1,504	26,649

第4-2表(2) 産業、就業形態別全常用労働者の1人平均出勤日数及び実労働時間(30人以上)

平成22年12月分

産 業	業	一 般 労 働 者				パ ー ト タ イ ム 労 働 者			
		出勤日数	総実労働時間	所定内	所定外	出勤日数	総実労働時間	所定内	所定外
				労働時間	労働時間			労働時間	労働時間
TL	調査産業計	19.7	168.2	153.1	15.1	17.0	99.8	96.9	2.9
E	製造業	19.7	172.5	155.1	17.4	17.5	114.9	108.1	6.8
I	卸売業・小売業	21.1	175.4	165.2	10.2	19.3	102.3	101.0	1.3
P	医療・福祉	19.3	156.0	148.7	7.3	15.7	91.2	90.4	0.8

第4-2表(3) 産業、就業形態別全常用労働者の前月末、増加、減少及び本月末推計労働者数(30人以上)

平成22年12月分

産 業	業	一 般 労 働 者				パ ー ト タ イ ム 労 働 者			
		前調査期間末	増 加	減 少	本調査期間末	前調査期間末	増 加	減 少	本調査期間末
		一般労働者数	一般労働者数	一般労働者数	一般労働者数	パートタイム労働者数	パートタイム労働者数	パートタイム労働者数	パートタイム労働者数
TL	調査産業計	339,277	2,652	4,867	337,033	99,525	1,660	2,212	99,002
E	製造業	150,564	1,055	1,815	149,772	21,101	352	692	20,793
I	卸売業・小売業	21,360	82	250	21,190	29,836	292	303	29,827
P	医療・福祉	42,664	173	540	42,297	9,941	165	289	9,817

第5-1表 産業別賃金指数（5人以上）

平成22年12月分

（平成17年＝100）

年 月	名目賃金指数（現金給与総額）				実質賃金指数（現金給与総額）				名目賃金指数（定期給与）				実質賃金指数（定期給与）			
	調 査 産業計	左のうち主な産業			調 査 産業計	左のうち主な産業			調 査 産業計	左のうち主な産業			調 査 産業計	左のうち主な産業		
		製造業	卸売業・小売業	医療・福祉		製造業	卸売業・小売業	医療・福祉		製造業	卸売業・小売業	医療・福祉		製造業	卸売業・小売業	医療・福祉
平成 17年	100.0	100.0	100.0	100.0	100.0	100.0	100.0	100.0	100.0	100.0	100.0	100.0	100.0	100.0	100.0	100.0
18	98.6	99.8	94.5	97.0	98.1	99.3	94.0	96.5	98.9	99.1	95.4	98.0	98.4	98.6	94.9	97.5
19	103.7	106.1	109.6	99.1	103.1	105.5	108.9	98.5	103.6	106.0	105.4	101.1	103.0	105.4	104.8	100.5
20	108.0	106.8	118.5	106.4	105.8	104.6	116.1	104.2	108.4	107.3	113.7	109.5	106.2	105.1	111.4	107.2
21	100.7	96.8	96.9	103.4	100.4	96.5	96.6	103.1	102.9	100.1	99.3	106.8	102.6	99.8	99.0	106.5
平成20年12月	188.3	186.9	213.7	188.6	185.5	184.1	210.5	185.8	107.9	104.1	112.4	110.9	106.3	102.6	110.7	109.3
平成21年1月	86.9	81.7	90.9	90.9	86.3	81.1	90.3	90.3	103.2	97.8	102.2	112.6	102.5	97.1	101.5	111.8
2	84.4	79.9	85.0	87.6	83.9	79.4	84.5	87.1	101.9	97.9	98.6	108.7	101.3	97.3	98.0	108.1
3	86.9	81.2	91.7	90.7	86.0	80.3	90.7	89.7	102.6	97.6	103.5	107.5	101.5	96.5	102.4	106.3
4	86.4	80.8	87.4	89.0	85.6	80.1	86.6	88.2	103.5	98.5	100.5	110.5	102.6	97.6	99.6	109.5
5	84.9	79.6	86.3	90.5	84.2	79.0	85.6	89.8	101.9	97.3	99.2	112.3	101.1	96.5	98.4	111.4
6	133.0	114.9	108.3	158.2	132.1	114.1	107.5	157.1	103.1	100.0	97.9	113.2	102.4	99.3	97.2	112.4
7	114.3	124.9	121.4	97.8	114.1	124.7	121.2	97.6	101.9	101.5	95.3	103.0	101.7	101.3	95.1	102.8
8	89.2	88.9	90.6	89.1	88.8	88.5	90.2	88.7	101.6	99.8	99.6	103.6	101.2	99.4	99.2	103.2
9	85.2	83.0	85.7	82.6	85.2	83.0	85.7	82.6	102.9	101.7	99.5	102.6	102.9	101.7	99.5	102.6
10	86.8	84.1	84.9	84.1	87.1	84.4	85.2	84.4	104.1	102.1	98.5	103.1	104.5	102.5	98.9	103.5
11	90.2	86.5	88.5	83.4	90.9	87.2	89.2	84.1	104.5	104.0	99.0	102.2	105.3	104.8	99.8	103.0
12	179.8	176.3	142.3	196.4	180.9	177.4	143.2	197.6	103.9	102.7	97.6	102.8	104.5	103.3	98.2	103.4
平成22年1月	86.0	84.7	85.7	84.5	86.6	85.3	86.3	85.1	102.2	100.4	98.9	104.9	102.9	101.1	99.6	105.6
2	85.4	84.1	83.7	85.2	86.0	84.7	84.3	85.8	103.0	103.1	96.6	105.7	103.7	103.8	97.3	106.4
3	87.4	85.3	87.6	87.0	87.8	85.7	88.0	87.4	102.7	102.3	98.1	104.1	103.2	102.8	98.6	104.6
4	87.8	86.3	85.0	84.4	88.3	86.8	85.5	84.9	105.1	105.1	97.7	104.4	105.7	105.7	98.3	105.0
5	85.7	83.9	82.9	83.3	86.2	84.4	83.4	83.8	101.8	102.1	96.1	103.4	102.4	102.7	96.7	104.0
6	134.9	121.5	100.7	166.0	135.4	122.0	101.1	166.7	103.7	103.3	95.5	106.0	104.1	103.7	95.9	106.4
7	121.2	141.9	132.7	102.8	122.5	143.5	134.2	103.9	102.7	104.5	93.5	105.8	103.8	105.7	94.5	107.0
8	86.4	86.5	80.8	89.5	87.1	87.2	81.5	90.2	101.5	102.2	93.2	105.6	102.3	103.0	94.0	106.5
9	85.0	85.4	81.0	84.1	85.2	85.6	81.2	84.3	102.2	103.8	93.8	104.1	102.4	104.0	94.0	104.3
10	85.3	84.9	79.1	84.9	85.3	84.9	79.1	84.9	102.5	103.2	91.4	105.4	102.5	103.2	91.4	105.4
11	88.2	90.7	80.8	86.2	88.6	91.1	81.1	86.5	102.3	102.9	93.8	105.8	102.7	103.3	94.2	106.2
12	176.9	182.3	156.0	195.4	178.0	183.4	156.9	196.6	102.4	103.7	94.7	106.7	103.0	104.3	95.3	107.3

（注1）実質賃金指数＝（名目賃金指数）÷（群馬県消費者物価指数）×100

（注2）平成22年1月分より新産業分類による集計を行っている。これにより「サービス業」では平成21年12月以前の旧産業分類による指数と平成22年1月以降の新産業分類による指数にギャップが生じるため、平成22年1月分より「サービス業」に代え「医療、福祉」を掲載している。

第5-2表 産業別賃金指数（30人以上）

平成22年12月分

（平成17年＝100）

年 月	名目賃金指数（現金給与総額）				実質賃金指数（現金給与総額）				名目賃金指数（定期給与）				実質賃金指数（定期給与）			
	調 査 産業計	左のうち主な産業			調 査 産業計	左のうち主な産業			調 査 産業計	左のうち主な産業			調 査 産業計	左のうち主な産業		
		製造業	卸・小売業	医療・福祉		製造業	卸・小売業	医療・福祉		製造業	卸・小売業	医療・福祉		製造業	卸・小売業	医療・福祉
平成 17年	100.0	100.0	100.0	100.0	100.0	100.0	100.0	100.0	100.0	100.0	100.0	100.0	100.0	100.0	100.0	100.0
18	99.9	99.6	102.1	99.0	99.4	99.1	101.6	98.5	99.5	99.1	102.4	98.6	99.0	98.6	101.9	98.1
19	103.6	104.1	107.1	97.7	103.0	103.5	106.5	97.1	103.5	104.7	103.1	99.8	102.9	104.1	102.5	99.2
20	106.6	105.7	110.7	102.5	104.4	103.5	108.4	100.4	106.8	106.5	108.1	103.3	104.6	104.3	105.9	101.2
21	100.1	94.7	96.6	106.0	99.8	94.4	96.3	105.7	102.6	99.2	98.7	107.3	102.3	98.9	98.4	107.0
平成20年12月	196.6	196.0	202.0	188.7	193.7	193.1	199.0	185.9	105.9	103.1	107.5	107.1	104.3	101.6	105.9	105.5
平成21年1月	85.6	80.4	94.6	89.3	85.0	79.8	93.9	88.7	103.6	99.1	104.9	110.7	102.9	98.4	104.2	109.9
2	81.8	77.6	80.6	85.3	81.3	77.1	80.1	84.8	101.1	97.9	94.7	106.1	100.5	97.3	94.1	105.5
3	85.0	79.1	88.1	89.2	84.1	78.2	87.1	88.2	101.9	97.5	100.2	104.0	100.8	96.4	99.1	102.9
4	84.0	78.1	86.1	86.1	83.3	77.4	85.3	85.3	102.8	97.9	100.3	107.1	101.9	97.0	99.4	106.1
5	82.8	77.4	86.1	87.0	82.1	76.8	85.4	86.3	101.4	97.4	98.9	108.2	100.6	96.6	98.1	107.3
6	138.4	115.3	95.5	171.5	137.4	114.5	94.8	170.3	102.5	99.0	97.6	110.5	101.8	98.3	96.9	109.7
7	113.7	122.6	131.9	102.8	113.5	122.4	131.6	102.6	102.8	99.3	96.8	106.9	102.6	99.1	96.6	106.7
8	87.0	84.8	84.9	94.0	86.7	84.5	84.6	93.6	101.8	98.8	97.6	107.4	101.4	98.4	97.2	107.0
9	83.0	78.9	82.4	85.8	83.0	78.9	82.4	85.8	102.4	99.6	96.9	106.7	102.4	99.6	96.9	106.7
10	84.3	80.1	83.5	86.5	84.6	80.4	83.8	86.8	103.6	100.8	97.9	107.6	104.0	101.2	98.3	108.0
11	87.7	83.0	91.7	86.8	88.4	83.7	92.4	87.5	104.0	102.4	99.2	106.3	104.8	103.2	100.0	107.2
12	187.3	179.0	153.2	208.1	188.4	180.1	154.1	209.4	102.8	100.9	99.9	106.4	103.4	101.5	100.5	107.0
平成22年1月	84.3	81.2	86.0	87.8	84.9	81.8	86.6	88.4	102.9	100.4	100.4	109.2	103.6	101.1	101.1	110.0
2	83.7	81.1	82.8	87.3	84.3	81.7	83.4	87.9	103.3	102.3	97.2	108.6	104.0	103.0	97.9	109.4
3	86.3	83.2	85.4	87.6	86.7	83.6	85.8	88.0	103.3	102.1	95.9	106.6	103.8	102.6	96.4	107.1
4	86.7	83.4	87.7	86.2	87.2	83.9	88.2	86.7	106.2	104.5	101.5	107.2	106.8	105.1	102.1	107.8
5	85.0	81.0	84.0	85.8	85.5	81.5	84.5	86.3	103.1	101.5	98.8	106.7	103.7	102.1	99.4	107.3
6	144.6	123.8	107.7	178.4	145.2	124.3	108.1	179.1	104.2	102.4	97.4	110.0	104.6	102.8	97.8	110.4
7	122.3	143.8	127.0	102.3	123.7	145.4	128.4	103.4	105.0	104.3	98.1	107.4	106.2	105.5	99.2	108.6
8	86.0	82.7	83.8	93.2	86.7	83.4	84.5	94.0	103.5	101.8	98.1	108.3	104.3	102.6	98.9	109.2
9	84.8	82.5	83.8	86.8	85.0	82.7	84.0	87.0	104.4	103.6	98.6	107.9	104.6	103.8	98.8	108.1
10	85.4	81.6	84.3	87.4	85.4	81.6	84.3	87.4	105.2	102.7	98.4	108.7	105.2	102.7	98.4	108.7
11	88.4	88.5	84.4	88.2	88.8	88.9	84.7	88.6	103.8	102.4	99.3	108.1	104.2	102.8	99.7	108.5
12	189.1	186.3	156.5	212.3	190.2	187.4	157.4	213.6	104.0	102.8	99.5	109.3	104.6	103.4	100.1	110.0

（注1）実質賃金指数＝（名目賃金指数）÷（群馬県消費者物価指数）×100

（注2）平成22年1月分より新産業分類による集計を行っている。これにより「サービス業」では平成21年12月以前の旧産業分類による指数と平成22年1月以降の新産業分類による指数にギャップが生じるため、平成22年1月分より「サービス業」に代え「医療、福祉」を掲載している。

第6-1表 産業別労働時間及び雇用指数（5人以上）

平成22年12月分

（平成17年＝100）

年 月	総労働時間指数				所定外労働時間指数				常用雇用指数			
	調査 産業計	左のうち主な産業			調査 産業計	左のうち主な産業			調査 産業計	左のうち主な産業		
		製造業	卸・小売業	医療・福祉		製造業	卸・小売業	医療・福祉		製造業	卸・小売業	医療・福祉
平成 17年	100.0	100.0	100.0	100.0	100.0	100.0	100.0	100.0	100.0	100.0	100.0	100.0
18	100.4	100.2	98.8	97.7	101.5	101.4	106.3	95.6	100.4	99.7	98.0	107.0
19	100.8	100.6	101.3	99.4	112.7	110.7	157.2	105.5	100.5	101.1	93.5	112.0
20	100.8	99.4	103.0	96.7	114.6	109.0	167.1	142.3	99.5	101.2	88.5	115.0
21	97.4	90.6	100.4	94.8	81.9	63.5	99.8	126.2	97.5	100.2	84.6	120.5
平成20年12月	98.5	96.6	102.5	89.7	102.3	81.8	163.6	154.4	99.2	101.3	85.6	117.3
平成21年1月	90.7	80.3	99.0	89.9	84.1	51.8	131.8	178.6	97.9	99.9	85.7	119.0
2	95.8	87.6	99.0	93.4	72.9	44.7	106.8	123.8	97.3	99.2	85.1	119.6
3	96.2	87.6	99.0	96.1	76.6	44.1	113.6	119.0	97.1	99.8	84.8	118.1
4	100.0	90.1	101.8	101.8	78.5	48.2	104.5	121.4	97.6	100.5	85.5	120.0
5	92.2	80.6	98.2	93.3	76.6	48.8	95.5	135.7	98.0	100.6	85.9	120.9
6	100.7	93.0	101.3	101.5	77.6	54.7	97.7	119.0	97.7	100.2	85.4	120.1
7	101.2	97.8	98.8	98.0	83.2	68.2	111.4	114.3	97.6	100.1	85.5	120.6
8	94.8	86.6	102.4	93.2	78.5	68.8	84.1	104.8	97.3	100.0	84.6	119.8
9	98.9	96.5	100.5	90.6	83.2	77.1	84.1	126.2	97.2	100.5	83.1	120.6
10	98.5	94.0	100.3	92.6	86.0	78.8	84.1	119.0	97.6	100.4	83.3	123.1
11	100.5	97.3	103.5	92.2	89.7	85.9	88.6	116.7	97.5	100.7	83.1	123.0
12	99.4	95.9	101.1	94.5	96.3	91.2	95.5	135.7	97.5	100.6	83.5	121.7
平成22年1月	92.8	84.3	101.3	90.8	86.9	77.1	86.4	116.7	97.4	98.9	80.9	120.9
2	98.5	96.5	99.5	91.4	91.6	90.0	65.9	92.9	97.2	99.2	78.6	121.5
3	99.9	96.6	99.0	96.4	92.5	88.2	75.0	92.9	96.8	99.1	77.8	120.3
4	103.9	100.7	103.7	97.8	94.4	88.2	75.0	100.0	98.2	102.2	78.1	123.5
5	94.4	89.0	98.5	89.9	88.8	85.3	68.2	114.3	98.7	102.5	78.4	122.0
6	103.8	100.2	102.6	98.6	92.5	88.8	68.2	83.3	99.1	103.2	78.8	122.5
7	101.9	100.8	100.1	96.6	95.3	90.6	63.6	92.9	99.9	104.3	79.3	123.3
8	95.9	90.0	99.9	94.9	91.6	87.6	65.9	76.2	99.4	104.0	79.1	123.0
9	100.0	97.9	99.9	95.4	96.3	91.8	72.7	95.2	99.2	103.9	78.8	122.5
10	99.7	96.4	99.9	96.7	95.3	88.2	77.3	90.5	99.6	103.9	79.3	123.6
11	101.6	98.8	101.7	95.7	97.2	87.1	86.4	92.9	99.8	103.6	79.4	123.5
12	99.7	97.5	101.4	93.6	99.1	90.0	95.5	109.5	99.5	102.8	79.1	122.8

（注1）平成22年1月分より新産業分類による集計を行っている。これにより「サービス業」では平成21年12月以前の旧産業分類による指数と平成22年1月以降の新産業分類による指数にギャップが生じるため、平成22年1月分より「サービス業」に代え「医療、福祉」を掲載している。

第6-2表 産業別労働時間及び雇用指数（30人以上）

平成22年12月分

（平成17年＝100）

年 月	総労働時間指数				所定外労働時間指数				常用雇用指数			
	調査 産業計	左のうち主な産業			調査 産業計	左のうち主な産業			調査 産業計	左のうち主な産業		
		製造業	卸・小売業	医療・福祉		製造業	卸・小売業	医療・福祉		製造業	卸・小売業	医療・福祉
平成17年	100.0	100.0	100.0	100.0	100.0	100.0	100.0	100.0	100.0	100.0	100.0	100.0
18	100.7	100.5	100.1	99.0	102.2	99.7	103.4	89.0	100.8	101.7	94.6	104.5
19	100.4	100.4	99.7	95.1	111.9	109.7	169.5	96.1	102.8	104.8	86.6	111.0
20	100.0	99.7	103.0	90.4	116.5	113.1	211.9	113.3	102.7	106.5	80.5	114.1
21	95.0	90.5	96.8	92.5	78.8	61.6	123.0	107.3	101.6	106.5	78.5	117.9
平成20年12月	96.9	96.2	100.2	84.4	98.6	82.1	190.6	112.4	103.0	106.1	78.3	115.6
平成21年1月	89.0	82.0	100.7	86.3	81.0	54.3	192.1	134.0	101.3	104.7	79.3	116.2
2	92.3	87.7	93.1	88.7	69.0	44.6	128.9	91.5	100.8	104.6	78.3	116.9
3	93.7	88.3	92.7	93.8	69.8	44.1	121.1	93.6	100.8	105.7	78.0	116.1
4	96.9	90.4	95.3	98.1	73.0	48.9	123.7	104.3	102.0	107.8	79.4	118.1
5	89.7	81.3	96.6	90.8	73.0	51.6	102.6	121.3	101.9	107.6	78.9	118.2
6	98.5	92.9	97.6	97.6	76.2	57.0	113.2	97.9	101.7	107.4	78.0	117.7
7	100.6	97.7	97.2	97.3	81.0	65.1	107.9	104.3	101.8	107.1	79.1	118.6
8	91.8	86.1	97.8	93.0	77.8	65.1	110.5	91.5	101.8	106.8	79.6	117.9
9	96.6	95.3	96.6	90.3	81.7	71.0	115.8	121.3	101.7	106.8	78.0	117.8
10	96.8	93.4	96.1	92.7	84.1	74.2	110.5	97.9	101.7	106.2	78.3	119.3
11	97.7	95.9	98.4	91.2	86.5	78.0	118.4	104.3	101.9	106.6	77.6	119.6
12	96.1	94.4	99.0	90.6	92.9	84.9	131.6	125.5	101.7	106.5	77.0	118.3
平成22年1月	91.2	84.9	99.2	90.7	89.7	76.9	152.6	117.0	101.2	104.2	75.5	118.2
2	96.3	95.4	95.7	89.6	91.3	82.8	107.9	93.6	101.5	104.5	74.8	119.1
3	98.6	97.3	91.4	95.2	92.1	92.8	118.4	91.5	100.9	104.3	74.0	116.7
4	102.1	100.4	100.4	96.5	92.1	81.7	123.7	110.6	103.5	108.6	74.6	118.9
5	92.6	87.8	97.0	89.5	88.9	80.1	110.5	117.0	104.0	108.5	75.2	117.8
6	101.9	99.6	98.7	97.6	93.7	84.4	107.9	91.5	104.7	109.5	75.1	118.4
7	101.4	101.5	96.9	94.5	97.6	89.8	113.2	93.6	105.6	111.3	75.1	119.2
8	94.4	89.1	99.0	94.3	95.2	87.1	115.8	83.0	105.7	111.1	76.2	118.3
9	99.4	98.0	98.1	93.0	96.8	89.8	123.7	102.1	105.6	111.3	75.7	118.4
10	98.9	96.1	97.1	94.8	96.8	86.6	121.1	100.0	105.8	111.2	75.9	119.9
11	100.5	98.1	99.4	94.2	96.8	84.9	123.7	104.3	106.1	110.8	76.2	119.8
12	98.5	96.8	98.8	92.5	98.4	86.6	131.6	127.7	105.6	110.5	76.0	118.6

（注1）平成22年1月分より新産業分類による集計を行っている。これにより「サービス業」では平成21年12月以前の旧産業分類による指数と平成22年1月以降の新産業分類による指数にギャップが生じるため、平成22年1月分より「サービス業」に代え「医療、福祉」を掲載している。

第7表 全国の結果

平成22年12月分

区 分	事業所規模5人以上		事業所規模30人以上	
	調査産業計		調査産業計	
	実 数	対前年増減率(差)	実 数	対前年増減率(差)
現金給与総額(円)	550,923	0.1%	661,040	0.9%
定期給与(円)	264,048	0.5%	292,646	1.0%
特別給与(円)	286,875	* -1,074円	368,394	* 3,006円
出勤日数(日)	19.1	* 0.2日	19.0	* 0.2日
総労働時間(時間)	146.7	1.2%	150.0	1.3%
所定内時間(時間)	136.2	0.9%	137.5	1.1%
所定外時間(時間)	10.5	5.1%	12.5	3.3%
推定労働者数(千人)	44,356	0.6%	26,172	-0.1%
うちパートタイム労働者(千人)	12,541	2.1%	6,197	0.1%
入職率(%)	1.41	* -0.04ポイント	1.18	* -0.10ポイント
離職率(%)	1.47	* 0.01ポイント	1.29	* -0.06ポイント

(注1) *印は対前年差

第8表 全国の賃金及び雇用指数（調査産業計）

平成22年12月分

（平成17年＝100）

年 月	事業所規模5人以上							事業所規模30人以上							
	現金給与総額		定期給与		労働時間		常用雇用	現金給与総額		定期給与		労働時間		常用雇用	
	名目	実質	名目	実質	総労働	所定外		名目	実質	名目	実質	総労働	所定外		
平成17年	100.0	100.0	100.0	100.0	100.0	100.0	100.0	100.0	100.0	100.0	100.0	100.0	100.0	100.0	100.0
18	100.2	99.9	99.9	99.6	100.5	102.6	100.6	101.0	100.7	100.6	100.3	100.7	103.3	100.9	
19	99.2	98.8	99.4	99.0	99.8	103.9	102.2	100.1	99.7	100.6	100.2	100.5	105.7	102.4	
20	98.9	97.0	99.2	97.3	98.6	102.3	103.7	99.6	97.6	99.8	97.8	99.3	102.7	104.1	
21	95.1	94.6	97.1	96.6	95.7	86.7	103.9	94.8	94.3	97.3	96.8	96.2	85.6	103.7	
平成20年12月	176.5	173.9	98.3	96.8	97.0	97.4	104.3	186.9	184.1	98.4	96.9	97.0	95.4	104.5	
平成21年1月	82.3	81.6	97.0	96.1	90.3	85.8	103.8	79.5	78.8	97.1	96.2	91.2	84.3	103.9	
2	80.3	79.8	97.3	96.7	94.4	83.0	103.3	78.2	77.7	97.5	96.9	93.7	79.5	103.4	
3	82.4	81.7	97.1	96.2	94.9	84.9	102.8	80.5	79.8	97.1	96.2	94.9	81.1	102.6	
4	82.0	81.2	98.0	97.0	99.3	87.7	104.0	79.8	79.0	98.0	97.0	99.5	84.3	104.4	
5	80.9	80.3	96.4	95.6	91.4	82.1	103.9	79.2	78.6	96.4	95.6	91.7	80.3	104.0	
6	130.0	129.2	97.2	96.6	99.5	83.0	104.1	137.1	136.3	97.1	96.5	99.7	81.1	104.0	
7	109.5	109.3	97.0	96.8	99.9	85.8	104.2	108.3	108.1	97.1	96.9	101.0	85.0	103.9	
8	82.7	82.3	96.7	96.2	93.9	84.0	104.0	79.9	79.5	96.9	96.4	94.4	83.5	103.7	
9	80.1	79.6	96.7	96.1	95.6	86.8	104.0	78.3	77.8	97.1	96.5	96.1	87.4	103.6	
10	80.6	80.5	97.1	97.0	96.4	90.6	104.0	79.0	78.9	97.6	97.5	97.8	92.1	103.5	
11	83.9	84.1	97.2	97.4	97.1	92.5	104.0	83.0	83.2	97.6	97.8	97.8	92.9	103.4	
12	166.1	166.6	97.2	97.5	96.1	94.3	104.1	174.9	175.4	97.7	98.0	96.7	95.3	103.4	
平成22年1月	82.1	82.6	96.5	97.1	90.7	89.6	103.6	79.7	80.2	97.1	97.7	92.0	90.6	102.9	
2	79.7	80.3	96.9	97.6	95.0	92.5	103.5	77.8	78.3	97.5	98.2	95.2	92.1	102.7	
3	83.2	83.5	97.7	98.1	98.0	97.2	103.0	82.1	82.4	98.5	98.9	99.2	96.9	101.9	
4	83.3	83.6	98.6	99.0	100.9	98.1	104.1	82.0	82.3	99.4	99.8	102.2	99.2	103.6	
5	81.0	81.2	96.9	97.1	92.6	90.6	104.3	79.6	79.8	97.5	97.7	93.5	92.1	103.6	
6	132.4	132.7	97.7	97.9	100.3	91.5	104.3	141.7	142.0	98.4	98.6	101.1	92.1	103.5	
7	111.0	111.9	97.5	98.3	100.0	95.3	104.7	110.9	111.8	98.2	99.0	101.1	94.5	103.7	
8	83.0	83.3	97.1	97.5	95.7	92.5	104.5	80.5	80.8	97.9	98.3	96.4	92.1	103.5	
9	80.8	80.8	97.3	97.3	97.5	93.4	104.6	79.3	79.3	98.1	98.1	98.3	93.7	103.5	
10	81.0	80.7	97.6	97.2	97.1	96.2	104.7	79.7	79.4	98.5	98.1	98.0	96.1	103.4	
11	84.1	84.1	97.5	97.5	98.6	98.1	104.7	83.6	83.6	98.4	98.4	99.5	98.4	103.4	
12	166.2	166.5	97.7	97.9	97.3	99.1	104.7	176.4	176.8	98.7	98.9	98.0	98.4	103.3	

毎月勤労統計調査地方調査の説明

1 調査の目的

この調査は、統計法に基づく基幹統計であり、賃金・労働時間及び雇用について、毎月群馬県における変動を明らかにすることを目的としている。

2 調査の対象

この調査は、日本標準産業分類にいう鉱業、採石業、砂利採取業、建設業、製造業、電気・ガス・熱供給・水道業、情報通信業、運輸業、郵便業、卸売業、小売業、金融業、保険業、不動産業、物品賃貸業、学術研究、専門・技術サービス業、宿泊業、飲食サービス業、生活関連サービス業、娯楽業、教育、学習支援業、医療、福祉、複合サービス事業、サービス業(他に分類されないもの)において、常時5人以上の常用労働者を雇用する事業所のうちから抽出された約700事業所について行っている。

平成21年12月以前の公表結果との接続については、
<http://www.mhlw.go.jp/toukei/itiran/roudou/monthly/22/2201r/mk2201r.html> を参照

3 調査期間

事業所の前月の給与締切日の翌日から、本月の給与締切日までの1か月間。

4 調査事業の定義

(1) 常用労働者

期間を定めずに、又は1か月を超える期間を定めて雇用されている者(臨時又は日雇労働者で、前2か月の各月にそれぞれ18日以上雇われたものを含み、事業主又は法人の代表者、無給の家族従事者は除く)。

(2) パートタイム労働者

常用労働者のうち、1日の所定労働時間が一般の労働者よりも短い者及び1日の所定労働時間が一般の労働者と同じで1週間の所定労働日数が一般の労働者よりも少ない者。

(3) 現金給与額

賃金、給与、手当、賞与、その他名称の如何を問わず、労働の対価として使用者が労働者に支払うもののうちで、通貨で支払われるものをいう。(所得税、社会保険料、組合費等を差し引く前の総額)

現金給与総額＝「きまって支給する給与」＋「特別に支払われる給与」

ア きまって支給する給与(定期給与)

労働協約、就業規則等において、あらかじめ定められている支給条件、算定方法により算定され支給される給与。

[例]基本給(月給、日給、時給)、家族手当、精勤手当、職務手当、特殊作業手当、宿日直手当、超過勤務手当、休日出勤手当、通勤手当、有給休暇手当、休業手当等。

イ 特別に支払われた給与(特別給与)

現金給与のうちで、きまって支給する給与以外のすべてのものをいう。

[例]夏・冬の賞与、期末手当等の一時金、3か月を超える期間で算定される給与。

ウ 所定内給与

「所定内給与」＝「きまって支給する給与」－「超過労働給与」

(4) 出勤日数

調査期間中に労働者が実際に出勤した日数で、1日のうちで1時間でも就業すれば出勤日となる。

(5) 実労働時間数

調査期間中に労働者が実際に労働した時間で、所定内労働時間と所定外労働時間との合計時間である。

ア 所定内労働時間

事業所の就業規則で定められた正規の始業時刻・終業時刻との間の労働時間の合計時間(休憩時間を除く)となる。

イ 所定外労働時間

早出、残業、臨時の呼出、休日出勤等の労働時間である。

5 調査の結果

この調査の結果は、調査事業主からの報告をもとにして、本県の5人以上規模のすべての事業所に対応するように推計した数値である。したがって、調査結果に若干の標本誤差が含まれている。

6 結果利用上の注意

(1) 指数は、基準年を平成17年＝100とする。

(2) 事業所規模30人以上の第一種事業所は、おおむね3年毎に調査対象事業所の抽出替えが行われており、平成21年1月に対象事業所の抽出替えが行われた。

(3) 抽出替えに伴い新旧調査結果にギャップが生じるため、時系列的連続性を保つ上から5人以上及び30人以上の指数を修正する必要がある。今回のギャップ修正は、賃金指数、労働時間指数については、平成19年2月から平成20年12月までの指数を平成21年1月以後の水準に改訂し、常用雇用指数については、平成17年1月から平成20年12月までの指数を平成21年1月以後の水準に改訂する方法を採用した。

なお、実数については修正をしていないため、時系列比較(前月比、前年比)は、指数により行っている。

(4) 鉱業、採石業、砂利採取業及び不動産業、物品賃貸業については、調査対象事業所が僅少のため機密保持のため公表していないが「調査産業計」欄では当該産業も含めて算定している。

問い合わせ先

群馬県企画部統計課 経済産業係

〒 371-8570 群馬県前橋市大手町一丁目 1 番 1 号

TEL (027) 226-2419(直通)

FAX (027) 224-9224

統計表はインターネットでご覧いただけます

<http://toukei.pref.gunma.jp/>