

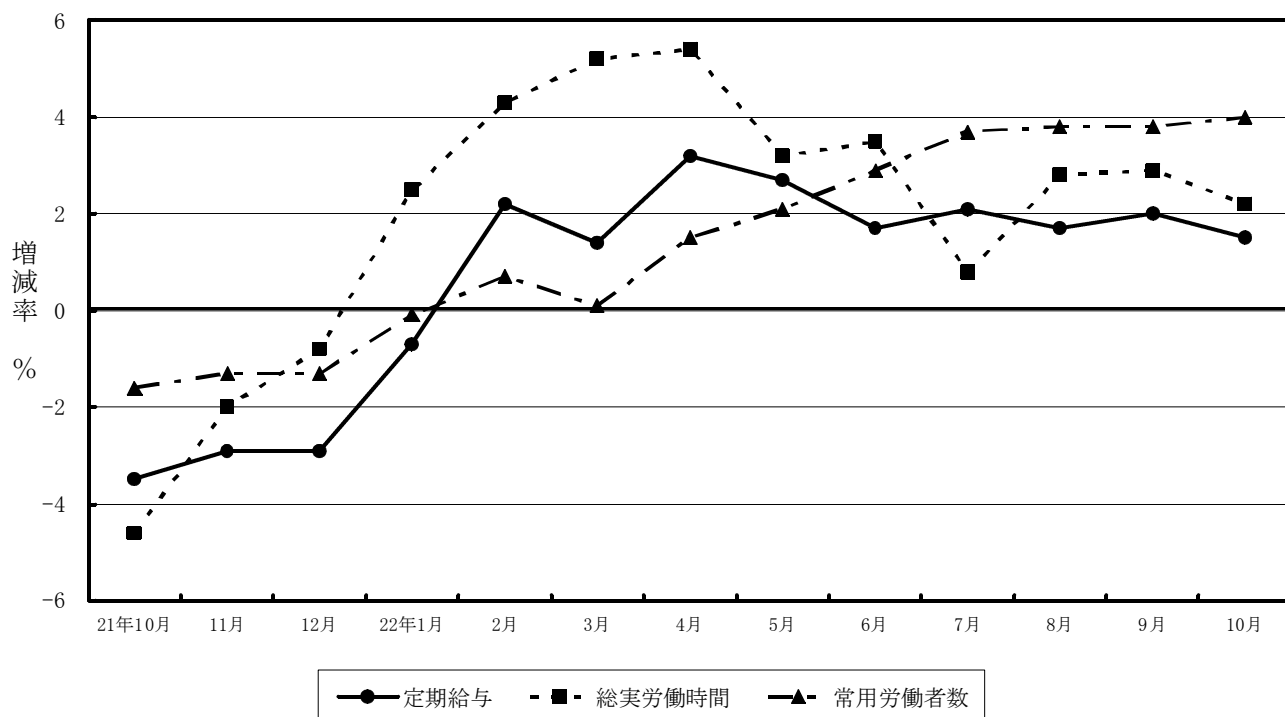


毎月勤労統計調査 地方調査結果速報 — 群馬県結果 —

— 群馬県の賃金・労働時間及び雇用の動き —

平成22年10月分

主な項目の対前年同月比の動き
(調査産業計：事業所規模30人以上)



群馬県企画部統計課

目 次

1	賃金の動き（規模 5 人以上） （規模 30 人以上）	----- 1
2	労働時間の動き（規模 5 人以上） （規模 30 人以上）	----- 2
3	雇用の動き（規模 5 人以上） （規模 30 人以上）	----- 3
第 1 - 1 表	産業及び性別常用労働者の 1 人平均月間現金給与額（規模 5 人以上）	----- 4
第 1 - 2 表	”	（規模 30 人以上） ----- 5
第 2 - 1 表	産業及び性別常用労働者の 1 人平均月間出勤日数及び労働時間数（規模 5 人以上）	----- 6
第 2 - 2 表	”	（規模 30 人以上） ----- 7
第 3 - 1 表(1)	産業及び性別常用労働者の月末及び増加減少推計労働者数並びに パートタイム労働者数及びパートタイム労働者比率（計）（規模 5 人以上）	----- 8
	(2) ” (男)（規模 5 人以上）	
	(3) ” (女)（規模 5 人以上）	----- 9
第 3 - 2 表(1)	”	（計）（規模 30 人以上）
	(2) ” (男)（規模 30 人以上）	----- 10
	(3) ” (女)（規模 30 人以上）	
第 4 - 1 表(1)	産業、就業形態別全常用労働者の 1 人平均月間現金給与額（規模 5 人以上）	----- 11
	(2) 産業、就業形態別全常用労働者の 1 人平均出勤日数及び実労働時間（規模 5 人以上）	
	(3) 産業、就業形態別全常用労働者の前月末、増加、減少及び本月末推計労働者数 （規模 5 人以上）	
第 4 - 2 表(1)	産業、就業形態別全常用労働者の 1 人平均月間現金給与額（規模 30 人以上）	----- 12
	(2) 産業、就業形態別全常用労働者の 1 人平均出勤日数及び実労働時間（規模 30 人以上）	
	(3) 産業、就業形態別全常用労働者の前月末、増加、減少及び本月末推計労働者数 （規模 30 人以上）	
第 5 - 1 表	産業別賃金指数（規模 5 人以上）	----- 13
第 5 - 2 表	”	（規模 30 人以上） ----- 14
第 6 - 1 表	産業別労働時間及び雇用指数（規模 5 人以上）	----- 15
第 6 - 2 表	”	（規模 30 人以上） ----- 16
第 7 表	全国の結果	----- 17
第 8 表	全国の賃金及び雇用指数（調査産業計）	----- 18
	毎月勤労統計調査地方調査の説明	----- 19

1 賃金の動き

(1) 事業所規模 5 人以上

10月の調査産業計における常用労働者1人当たりの「現金給与総額」は、前年比 1.7%減の 252,161円であった。このうち「きまって支給する給与（定期給与）」は、前年比 1.5%減の 250,599円であった。

また、「特別に支払われた給与（特別給与）」は、前年と比べ 574円減の1,562円であった。

1人平均月間現金給与等

産業名	現金給与総額			きまって支給する給与			特別給与	
	金額	前月比	前年比	金額	前月比	前年比	金額	前年差
	円	%	%	円	%	%	円	円
調査産業計	252,161	0.4	-1.7	250,599	0.3	-1.5	1,562	-574
建設業	303,789	1.6	-1.7	303,627	2.6	-1.7	162	13
製造業	287,693	-0.6	1.0	284,945	-0.6	1.1	2,748	-289
電気・ガス 熱供給・水道業	453,289	1.7	0.3	453,289	1.7	0.3	0	0
情報通信業	371,465	-0.7	6.5	371,404	-0.7	6.6	61	61
運輸業,郵便業	297,112	1.0	-1.8	294,360	0.6	-1.4	2,752	-1,509
卸売業,小売業	176,924	-2.3	-6.8	176,015	-2.6	-7.2	909	672
金融業,保険業	350,880	3.0	-7.7	343,560	2.8	-9.4	7,320	5,732
学術研究,専門・ 技術サービス業	334,149	0.8	-	333,563	1.3	-	586	-
宿泊業,飲食 サービス業	110,102	1.2	-	110,028	1.2	-	74	-
生活関連サー ビス,娯楽業	168,075	-1.2	-	166,494	-1.5	-	1,581	-
教育,学習支援業	345,049	6.6	9.4	343,849	6.6	8.9	1,200	1,200
医療,福祉	248,628	1.0	1.0	248,620	1.2	2.2	8	-3,278
複合サービス事業	249,396	0.9	-11.1	247,653	0.3	-11.8	1,743	1,713
サービス業 (他に分類されないもの)	192,505	-1.5	-	192,485	-1.6	-	20	-

(2) 事業所規模 30 人以上

10月の調査産業計における常用労働者1人当たりの「現金給与総額」は、前年比 1.3%増の 277,422円であった。このうち「きまって支給する給与（定期給与）」は、前年比 1.5%増の 276,313円であった。

また、「特別に支払われた給与（特別給与）」は、前年と比べ528円減の1,109円であった。

1人平均月間現金給与等

産業名	現金給与総額			きまって支給する給与			特別給与	
	金額	前月比	前年比	金額	前月比	前年比	金額	前年差
	円	%	%	円	%	%	円	円
調査産業計	277,422	0.7	1.3	276,313	0.8	1.5	1,109	-528
建設業	338,483	1.4	1.2	338,231	2.0	1.3	252	-97
製造業	304,459	-1.1	1.9	303,297	-0.9	1.9	1,162	148
電気・ガス 熱供給・水道業	453,289	1.8	0.3	453,289	1.8	0.3	0	0
情報通信業	402,161	0.0	8.8	402,083	0.1	8.8	78	78
運輸業,郵便業	296,367	-0.4	0.2	293,363	-0.6	1.2	3,004	-2,636
卸売業,小売業	180,115	0.6	1.0	178,707	-0.2	0.5	1,408	928
金融業,保険業	435,767	12.7	1.4	432,901	12.3	1.5	2,866	-616
学術研究,専門・ 技術サービス業	396,003	0.0	-	394,928	0.8	-	1,075	-
宿泊業,飲食 サービス業	147,967	-1.0	-	147,797	-1.0	-	170	-
生活関連サー ビス,娯楽業	169,955	-1.7	-	166,839	-2.3	-	3,116	-
教育,学習支援業	411,043	8.3	8.0	409,388	8.5	7.5	1,655	1,655
医療,福祉	274,545	0.7	1.0	274,545	0.7	1.0	0	-68
複合サービス事業	289,650	1.4	0.5	286,968	0.5	-0.4	2,682	2,615
サービス業 (他に分類されないもの)	171,580	1.3	-	171,554	1.2	-	26	-

※平成22年1月分より新産業分類による公表としたため、平成21年12月分以前と接続しない産業は、前年比、前月比が「-」となっている。

2 労働時間の動き

(1) 事業所規模5人以上

10月の調査産業計における常用労働者1人当たりの「総実労働時間」は、前年比1.2%増の150.4時間であった。このうち、「所定外労働時間」は、前年比10.8%増の10.2時間であり、「所定内労働時間」は140.2時間であった。

また、「出勤日数」は、前年と比べ0.1日増の19.3日であった。

1人平均月間実労働時間等

産業名	総実労働時間			所定外労働時間			所定内労働時間数	出勤日数		
	時間数	前月比	前年比	時間数	前月比	前年比		日数	前月差	前年差
	時間	%	%	時間	%	%	時間	日	日	日
調査産業計	150.4	-0.3	1.2	10.2	-1.0	10.8	140.2	19.3	-0.1	0.1
建設業	178.4	2.5	7.0	12.0	21.2	44.6	166.4	21.6	0.3	0.9
製造業	162.9	-1.5	2.6	15.0	-3.9	11.9	147.9	19.5	-0.3	0.3
電気・ガス熱供給・水道業	148.7	-0.4	-4.5	16.5	7.1	-7.8	132.2	18.1	0.1	-0.4
情報通信業	163.3	0.8	-0.7	17.8	16.4	6.0	145.5	18.8	-0.1	-0.7
運輸業、郵便業	191.7	-0.1	1.9	30.9	-1.3	37.3	160.8	21.3	0.0	0.7
卸売業、小売業	135.6	0.0	-0.4	3.4	6.3	-8.1	132.2	19.5	-0.2	0.2
金融業、保険業	143.1	-0.4	-6.8	7.7	2.7	-19.8	135.4	18.8	-0.1	-0.6
学術研究、専門・技術サービス業	152.5	2.1	-	9.2	5.7	-	143.3	18.6	-0.2	-
宿泊業、飲食サービス業	102.4	0.1	-	3.5	-7.9	-	98.9	16.1	-0.1	-
生活関連サービス、娯楽業	132.2	-1.4	-	2.7	-10.0	-	129.5	19.6	-0.4	-
教育、学習支援業	133.0	-1.2	-3.3	2.5	-30.5	-26.5	130.5	18.1	0.1	0.5
医療、福祉	143.2	1.4	4.4	3.8	-4.9	-23.9	139.4	19.2	0.1	0.5
複合サービス事業	140.8	-0.3	-11.3	4.4	2.4	41.9	136.4	18.3	-0.1	-2.5
サービス業 (他に分類されないもの)	149.0	1.0	-	11.7	13.6	-	137.3	18.9	0.1	-

(2) 事業所規模30人以上

10月の調査産業計における常用労働者1人当たりの「総実労働時間」は、前年比2.2%増の153.4時間であった。このうち、「所定外労働時間」は、15.1%増の12.2時間であり、「所定内労働時間」は141.2時間であった。

また、「出勤日数」は、前年と比べ0.1日増の19.2日であった。

1人平均月間実労働時間等

産業名	総実労働時間			所定外労働時間			所定内労働時間数	出勤日数		
	時間数	前月比	前年比	時間数	前月比	前年比		日数	前月差	前年差
	時間	%	%	時間	%	%	時間	日	日	日
調査産業計	153.4	-0.5	2.2	12.2	0.0	15.1	141.2	19.2	-0.1	0.1
建設業	167.3	2.6	1.6	17.8	11.3	12.7	149.5	19.9	0.4	0.2
製造業	164.3	-1.9	2.9	16.1	-3.6	16.7	148.2	19.3	-0.4	0.2
電気・ガス熱供給・水道業	148.7	-0.3	-4.4	16.5	7.1	-7.8	132.2	18.1	0.1	-0.4
情報通信業	165.6	1.6	-0.2	21.2	15.8	13.4	144.4	18.7	0.1	-0.9
運輸業、郵便業	181.4	-0.4	3.0	27.0	1.5	25.0	154.4	20.6	-0.1	0.4
卸売業、小売業	130.4	-1.0	1.0	4.6	-2.1	9.6	125.8	19.9	-0.2	0.1
金融業、保険業	146.1	2.3	0.2	8.5	7.6	1.2	137.6	19.0	0.4	0.1
学術研究、専門・技術サービス業	152.6	0.9	-	11.4	-5.8	-	141.2	18.0	-0.6	-
宿泊業、飲食サービス業	125.7	-0.8	-	7.7	-2.5	-	118.0	17.6	-0.1	-
生活関連サービス、娯楽業	131.0	-1.0	-	2.8	-17.6	-	128.2	18.7	-0.4	-
教育、学習支援業	139.9	1.4	-0.9	2.5	8.7	-13.8	137.4	18.4	0.3	0.5
医療、福祉	147.3	1.9	2.3	4.7	-2.1	2.1	142.6	18.9	0.1	0.2
複合サービス事業	156.5	-0.2	-3.6	5.8	-6.5	5.3	150.7	19.9	0.2	-0.7
サービス業 (他に分類されないもの)	147.3	0.8	-	13.1	12.0	-	134.2	18.6	0.0	-

※平成22年1月分より新産業分類による公表としたため、平成21年12月分以前と接続しない産業は、前年比、前月比が「-」となっている。

3 雇用の動き

(1) 事業所規模5人以上

10月の調査産業計における本月末推計常用労働者数は、前年比2.0%増の697,803人であった。常用労働者に占める「パートタイム労働者比率」は、前年と比べ1.7ポイント増の27.2%だった。また、調査産業計における労働異動率は、「入職率」が、前年と比べ0.14ポイント増の1.96%、「離職率」が、前年と比べ0.18ポイント増の1.59%であった。

常用労働者数、パートタイム労働者比率及び労働異動率

産業名	常用労働者									
	本月末			パートタイム		入職率		離職率		
	労働者数	前月比	前年比	労働者比率	前年差	前年差	前年差	前年差	前年差	
	人	%	%	%	ポイント	%	ポイント	%	ポイント	
調査産業計	697,803	0.4	2.0	27.2	1.7	1.96	0.14	1.59	0.18	
建設業	31,314	-0.8	-1.4	3.8	-0.1	1.14	0.06	1.97	1.35	
製造業	218,753	0.0	3.5	15.3	0.0	1.22	-0.24	1.18	-0.40	
電気・ガス 熱供給・水道業	3,175	-2.3	-2.8	5.1	-0.6	0.00	0.00	2.28	0.68	
情報通信業	9,777	-0.4	-5.5	3.5	-8.1	1.04	0.48	1.49	0.38	
運輸業、郵便業	43,289	0.8	6.0	9.0	3.3	1.27	0.54	0.51	-0.11	
卸売業、小売業	114,086	0.6	-4.8	51.0	5.9	2.61	0.88	2.06	0.63	
金融業、保険業	20,872	0.9	4.9	16.7	4.4	5.01	2.75	4.18	2.45	
学術研究、専門・ 技術サービス業	13,119	-0.5	-	14.6	-	0.65	-	1.15	-	
宿泊業、飲食 サービス業	42,088	1.0	-	72.6	-	3.09	-	2.07	-	
生活関連サー ビス、娯楽業	24,928	0.3	-	55.4	-	1.55	-	1.24	-	
教育、学習支援業	37,920	0.9	-1.7	21.6	3.6	2.40	1.94	1.47	1.01	
医療、福祉	78,623	0.9	0.4	25.2	-1.8	1.79	-0.97	0.85	0.18	
複合サービス事業	5,086	-0.3	-2.9	23.7	13.5	0.37	-0.01	0.57	0.38	
サービス業 (他に分類されないもの)	49,919	0.6	-	26.1	-	3.72	-	3.13	-	

(2) 事業所規模30人以上

10月の調査産業計における本月末推計常用労働者数は、前年比4.0%増の436,868人であった。常用労働者に占める「パートタイム労働者比率」は、前年と比べ0.5ポイント減の23.1%だった。また、調査産業計における労働異動率は、「入職率」が、前年と比べ0.07ポイント増の1.76%、「離職率」が、前年と比べ0.11ポイント減の1.51%であった。

常用労働者数、パートタイム労働者比率及び労働異動率

産業名	常用労働者									
	本月末			パートタイム		入職率		離職率		
	労働者数	前月比	前年比	労働者比率	前年差	前年差	前年差	前年差	前年差	
	人	%	%	%	ポイント	%	ポイント	%	ポイント	
調査産業計	436,868	0.2	4.0	23.1	-0.5	1.76	0.07	1.51	-0.11	
建設業	10,020	-0.1	7.8	3.8	-0.6	0.30	-0.88	0.41	-0.84	
製造業	171,606	-0.1	4.7	12.7	0.5	1.00	0.12	1.13	-0.31	
電気・ガス 熱供給・水道業	3,175	-2.2	-2.7	5.1	-0.6	0.00	0.00	2.28	0.68	
情報通信業	7,643	-0.9	-7.8	1.2	-13.3	0.34	-0.36	1.24	0.35	
運輸業、郵便業	28,295	0.8	7.5	11.7	3.8	1.59	1.07	0.77	0.31	
卸売業、小売業	50,981	0.3	-3.1	58.0	-0.8	2.50	0.41	2.23	0.47	
金融業、保険業	9,518	2.3	4.6	16.2	-0.5	5.38	2.29	3.17	1.25	
学術研究、専門・ 技術サービス業	7,178	0.2	-	13.0	-	0.80	-	0.64	-	
宿泊業、飲食 サービス業	18,166	-0.5	-	59.2	-	2.17	-	2.66	-	
生活関連サー ビス、娯楽業	12,674	0.8	-	59.5	-	2.61	-	1.84	-	
教育、学習支援業	23,713	0.1	1.6	11.8	1.5	0.11	-0.64	0.06	-0.70	
医療、福祉	52,683	1.3	0.5	19.0	-1.8	2.22	0.21	0.89	0.16	
複合サービス事業	2,336	-0.5	0.5	11.9	-1.5	0.81	-0.05	1.24	0.81	
サービス業 (他に分類されないもの)	37,807	0.6	-	30.1	-	4.56	-	3.99	-	

※平成22年1月分より新産業分類による公表としたため、平成21年12月分以前と接続しない産業は、前年比、前月比が「-」となっている。

第1-1表 産業及び性別常用労働者の1人平均月間現金給与額(5人以上)

平成22年10月分

産 業	計					男			女		
	現金給与総額	きまって支給する給与	所定内給与	超過労働給与	特別に支払われた給与	現金給与総額	きまって支給する給与	特別に支払われた給与	現金給与総額	きまって支給する給与	特別に支払われた給与
TL 調査産業計	252,161	250,599	231,297	19,302	1,562	314,446	312,019	2,427	172,230	171,778	452
C 鉱業,採石業,砂利採取業	×	×	×	×	×	×	×	×	×	×	×
D 建設業	303,789	303,627	285,530	18,097	162	321,505	321,315	190	215,412	215,389	23
E 製造業	287,693	284,945	254,984	29,961	2,748	336,183	332,742	3,441	166,175	165,162	1,013
F 電気・ガス・熱供給・水道業	453,289	453,289	385,024	68,265	0	468,882	468,882	0	336,728	336,728	0
G 情報通信業	371,465	371,404	339,536	31,868	61	401,751	401,675	76	244,436	244,436	0
H 運輸業,郵便業	297,112	294,360	249,193	45,167	2,752	315,705	312,660	3,045	160,092	159,495	597
I 卸売業,小売業	176,924	176,015	170,371	5,644	909	251,709	250,240	1,469	118,953	118,478	475
J 金融業・保険業	350,880	343,560	324,022	19,538	7,320	539,172	523,094	16,078	210,402	209,616	786
K 不動産業・物品賃貸業	×	×	×	×	×	×	×	×	×	×	×
L 学術研究,専門・技術サービス業	334,149	333,563	310,805	22,758	586	411,201	410,474	727	200,984	200,641	343
M 宿泊業,飲食サービス業	110,102	110,028	104,730	5,298	74	144,814	144,697	117	83,819	83,778	41
N 生活関連サービス,娯楽業	168,075	166,494	163,241	3,253	1,581	211,965	209,259	2,706	131,466	130,824	642
O 教育,学習支援業	345,049	343,849	342,605	1,244	1,200	381,619	379,635	1,984	322,632	321,913	719
P 医療,福祉	248,628	248,620	235,475	13,145	8	372,015	372,005	10	217,896	217,889	7
Q 複合サービス業	249,396	247,653	239,889	7,764	1,743	316,934	314,778	2,156	166,887	165,647	1,240
R サービス業(他に分類されないもの)	192,505	192,485	171,850	20,635	20	240,390	240,359	31	132,743	132,737	6
E09 食料品・たばこ	189,861	189,839	170,313	19,526	22	280,121	280,088	33	119,716	119,703	13
E11 繊維工業	157,276	157,276	149,766	7,510	0	250,221	250,221	0	129,730	129,730	0
E12 木材・木製品	279,352	279,150	225,972	53,178	202	295,059	294,816	243	201,365	201,365	0
E13 家具・装備品	281,694	281,694	261,151	20,543	0	311,527	311,527	0	182,120	182,120	0
E14 パルプ・紙	200,474	200,474	187,802	12,672	0	234,393	234,393	0	123,300	123,300	0
E15 印刷・関連業	329,802	326,307	283,081	43,226	3,495	362,362	358,082	4,280	198,021	197,707	314
E16 化学・石油・石炭	344,110	344,110	300,456	43,654	0	368,820	368,820	0	244,826	244,826	0
E18 プラスチック製品	255,837	255,837	223,780	32,057	0	305,121	305,121	0	164,664	164,664	0
E19 ゴム製品	290,745	290,745	258,545	32,200	0	306,068	306,068	0	189,801	189,801	0
E21 窯業・土石製品	246,510	246,510	229,085	17,425	0	301,214	301,214	0	134,103	134,103	0
E22 鉄鋼業	333,012	333,012	282,014	50,998	0	340,188	340,188	0	267,174	267,174	0
E23 非鉄金属製造業	308,829	308,829	276,803	32,026	0	332,073	332,073	0	202,418	202,418	0
E24 金属製品製造業	298,390	297,431	263,308	34,123	959	310,325	309,256	1,069	239,843	239,422	421
E25 はん用機械器具	356,731	275,923	257,053	18,870	80,808	367,778	287,820	79,958	287,384	201,246	86,138
E26 生産用機械器具	263,707	263,707	242,242	21,465	0	307,541	307,541	0	155,870	155,870	0
E27 業務用機械器具	290,932	290,640	259,605	31,035	292	355,033	354,605	428	153,263	153,263	0
E28 電子・デバイス	352,655	351,934	322,901	29,033	721	394,018	393,378	640	209,655	208,653	1,002
E29 電気機械器具	318,396	311,468	293,907	17,561	6,928	354,903	346,092	8,811	184,128	184,128	0
E30 情報通信機械器具	268,686	268,304	241,079	27,225	382	341,114	340,538	576	128,046	128,040	6
E31 輸送用機械器具	321,119	321,102	278,716	42,386	17	345,183	345,162	21	209,931	209,931	0
E32 その他の製造業	207,128	198,756	198,756	8,372	0	324,275	324,275	0	148,555	148,555	0
I-1 卸売業	241,373	239,114	232,758	6,356	2,259	298,166	295,295	2,871	148,221	146,965	1,256
I-2 小売業	151,999	151,612	146,243	5,369	387	221,154	220,606	548	112,198	111,904	294
M75 宿泊業	184,724	184,428	171,794	12,634	296	245,569	245,121	448	134,601	134,430	171
MS M一括分	85,275	85,275	82,418	2,857	0	109,102	109,102	0	67,735	67,735	0
N80 娯楽業	160,063	155,581	152,594	2,987	4,482	200,734	194,690	6,044	127,561	124,327	3,234
P83 医療業	289,673	289,673	269,903	19,770	0	491,176	491,176	0	242,865	242,865	0
PS P一括分	198,720	198,702	193,612	5,090	18	243,571	243,550	21	186,607	186,590	17
R91 職業紹介・労働者派遣業	164,040	164,001	134,964	29,037	39	203,362	203,282	80	134,964	134,954	10
R92 その他の事業サービス業	186,866	186,866	170,765	16,101	0	223,925	223,925	0	119,537	119,537	0
RS R一括分	271,161	271,161	264,905	6,256	0	312,682	312,682	0	146,810	146,810	0

(注)「F09」はF09と10を、「F一括分」はF16、18、21、32を、「Q一括分1」はQ80、81、86、87を、「Q一括分2」はQ82、83、85、88～93をまとめて算定したものである。
また、Xは対象事業所が僅少のため、秘密保持上公表を控えたものである。

第1-2表 産業及び性別常用労働者の1人平均月間現金給与額(30人以上)

平成22年10月分

産 業	計					男			女		
	現金給与総額	きまって支給する給与	所定内給与	超過労働給与	特別に支払われた給与	現金給与総額	きまって支給する給与	特別に支払われた給与	現金給与総額	きまって支給する給与	特別に支払われた給与
TL 調査産業計	277,422	276,313	251,608	24,705	1,109	339,351	337,696	1,655	189,613	189,279	334
C 鉱業,採石業,砂利採取業	×	×	×	×	×	×	×	×	×	×	×
D 建設業	338,483	338,231	306,485	31,746	252	357,080	356,796	284	236,796	236,717	79
E 製造業	304,459	303,297	269,173	34,124	1,162	346,973	345,455	1,518	178,552	178,443	109
F 電気・ガス・熱供給・水道業	453,289	453,289	385,024	68,265	0	468,882	468,882	0	336,728	336,728	0
G 情報通信業	402,161	402,083	363,724	38,359	78	432,114	432,019	95	264,242	264,242	0
H 運輸業,郵便業	296,367	293,363	254,015	39,348	3,004	318,942	315,539	3,403	152,726	152,258	468
I 卸売業,小売業	180,115	178,707	171,452	7,255	1,408	278,980	276,128	2,852	116,973	116,487	486
J 金融業・保険業	435,767	432,901	411,075	21,826	2,866	630,721	627,126	3,595	224,142	222,069	2,073
K 不動産業・物品賃貸業	×	×	×	×	×	×	×	×	×	×	×
L 学術研究,専門・技術サービス業	396,003	394,928	363,682	31,246	1,075	447,661	446,571	1,090	217,602	216,576	1,026
M 宿泊業,飲食サービス業	147,967	147,797	135,735	12,062	170	186,941	186,701	240	111,520	111,416	104
N 生活関連サービス業,娯楽業	169,955	166,839	163,208	3,631	3,116	242,927	236,398	6,529	126,808	125,711	1,097
O 教育,学習支援業	411,043	409,388	408,051	1,337	1,655	417,648	415,234	2,414	406,789	405,623	1,166
P 医療,福祉	274,545	274,545	256,091	18,454	0	416,946	416,946	0	231,910	231,910	0
Q 複合サービス事業	289,650	286,968	276,216	10,752	2,682	339,756	335,857	3,899	209,928	209,183	745
R サービス業(他に分類されないもの)	171,580	171,554	148,004	23,550	26	215,582	215,535	47	130,280	130,273	7
E09 食料品・たばこ	210,039	210,010	185,967	24,043	29	293,980	293,940	40	133,538	133,519	19
E11 繊維工業	193,979	193,979	187,335	6,644	0	259,290	259,290	0	148,230	148,230	0
E12 木材・木製品	297,153	296,636	256,287	40,349	517	312,535	311,936	599	200,420	200,420	0
E13 家具・装備品	275,038	275,038	255,605	19,433	0	304,481	304,481	0	186,390	186,390	0
E14 パルプ・紙	231,596	231,596	212,546	19,050	0	272,990	272,990	0	143,662	143,662	0
E15 印刷・関連業	365,762	360,114	302,214	57,900	5,648	386,791	380,448	6,343	219,002	218,200	802
E16 化学・石油・石炭	350,919	350,919	305,460	45,459	0	370,433	370,433	0	264,500	264,500	0
E18 プラスチック製品	262,362	262,362	226,186	36,176	0	311,622	311,622	0	147,608	147,608	0
E19 ゴム製品	290,745	290,745	258,545	32,200	0	306,068	306,068	0	189,801	189,801	0
E21 窯業・土石製品	285,537	285,537	254,571	30,966	0	318,632	318,632	0	182,072	182,072	0
E22 鉄鋼業	338,128	338,128	281,636	56,492	0	346,996	346,996	0	256,707	256,707	0
E23 非鉄金属製造業	313,344	313,344	278,437	34,907	0	335,445	335,445	0	186,815	186,815	0
E24 金属製品製造業	310,693	308,948	270,600	38,348	1,745	332,110	330,032	2,078	236,054	235,472	582
E25 はん用機械器具	292,858	292,858	265,592	27,266	0	298,828	298,828	0	226,807	226,807	0
E26 生産用機械器具	256,801	256,801	231,728	25,073	0	308,240	308,240	0	151,088	151,088	0
E27 業務用機械器具	305,282	305,282	270,898	34,384	0	380,829	380,829	0	159,288	159,288	0
E28 電子・デバイス	368,473	367,859	336,695	31,164	614	399,170	398,676	494	239,941	238,826	1,115
E29 電気機械器具	331,029	323,175	304,918	18,257	7,854	362,536	352,781	9,755	200,905	200,905	0
E30 情報通信機械器具	295,412	294,970	263,428	31,542	442	345,028	344,436	592	151,550	151,542	8
E31 輸送用機械器具	330,001	329,982	283,874	46,108	19	353,360	353,338	22	213,779	213,779	0
E32 その他の製造業	243,865	243,865	229,758	14,107	0	324,275	324,275	0	140,828	140,828	0
I-1 卸売業	265,363	259,491	245,285	14,206	5,872	331,096	323,997	7,099	141,656	138,093	3,563
I-2 小売業	153,227	153,227	148,165	5,062	0	243,983	243,983	0	113,076	113,076	0
M75 宿泊業	227,628	227,215	209,595	17,620	413	258,715	258,229	486	184,596	184,285	311
MS 一括分	92,233	92,233	84,059	8,174	0	116,716	116,716	0	74,853	74,853	0
N80 娯楽業	156,982	148,887	146,451	2,436	8,095	238,710	224,031	14,679	116,669	111,822	4,847
P83 医療業	317,777	317,777	292,486	25,291	0	496,626	496,626	0	263,193	263,193	0
PS 一括分	201,887	201,887	194,922	6,965	0	277,576	277,576	0	179,953	179,953	0
R91 職業紹介・労働者派遣業	163,798	163,757	134,043	29,714	41	206,156	206,069	87	134,749	134,739	10
R92 その他のサービス業	152,409	152,409	138,695	13,714	0	183,143	183,143	0	111,957	111,957	0
RS 一括分	315,123	315,123	306,772	8,351	0	343,460	343,460	0	177,004	177,004	0

(注)「E09」はE09と10を、「E16」はE16と17を、「E32」はE32と20を「F一括分」はF16、18、21、32を、「Q一括分1」はQ80、81、86、87を、「Q一括分2」はQ82、83、85、88～93をまとめて算定したものである。

また、Xは対象事業所が僅少のため、秘密保持上公表を控えたものである。

第2-1表 産業及び性別常用労働者の1人平均月間出勤日数及び労働時間数(5人以上)

平成22年10月分

産 業	計				男				女			
	出勤日数	総実労働時間	所定内労働時間	所定外労働時間	出勤日数	総実労働時間	所定内労働時間	所定外労働時間	出勤日数	総実労働時間	所定内労働時間	所定外労働時間
TL 調査産業計	19.3	150.4	140.2	10.2	19.9	166.5	151.5	15.0	18.5	129.7	125.6	4.1
C 鉱業、採石業、砂利採取業	×	×	×	×	×	×	×	×	×	×	×	×
D 建設業	21.6	178.4	166.4	12.0	22.0	183.2	169.8	13.4	19.8	154.5	149.7	4.8
E 製造業	19.5	162.9	147.9	15.0	19.8	172.4	154.4	18.0	18.8	139.1	131.6	7.5
F 電気・ガス・熱供給・水道業	18.1	148.7	132.2	16.5	18.0	148.8	131.9	16.9	18.5	147.5	134.5	13.0
G 情報通信業	18.8	163.3	145.5	17.8	19.1	168.3	148.5	19.8	17.9	142.5	133.2	9.3
H 運輸業、郵便業	21.3	191.7	160.8	30.9	21.5	197.4	163.6	33.8	20.1	149.2	139.7	9.5
I 卸売業、小売業	19.5	135.6	132.2	3.4	20.4	157.0	150.9	6.1	18.7	119.1	117.7	1.4
J 金融業・保険業	18.8	143.1	135.4	7.7	19.5	156.5	145.6	10.9	18.3	133.1	127.8	5.3
K 不動産業・物品賃貸業	×	×	×	×	×	×	×	×	×	×	×	×
L 学術研究、専門・技術サービス業	18.6	152.5	143.3	9.2	18.7	160.5	148.2	12.3	18.5	138.7	134.7	4.0
M 宿泊業、飲食サービス業	16.1	102.4	98.9	3.5	16.9	121.2	115.1	6.1	15.4	88.2	86.6	1.6
N 生活関連サービス、娯楽業	19.6	132.2	129.5	2.7	20.5	147.3	144.3	3.0	18.9	119.7	117.2	2.5
O 教育、学習支援業	18.1	133.0	130.5	2.5	17.4	130.1	127.1	3.0	18.5	134.8	132.6	2.2
P 医療、福祉	19.2	143.2	139.4	3.8	19.2	154.0	147.2	6.8	19.1	140.5	137.4	3.1
Q 複合サービス事業	18.3	140.8	136.4	4.4	19.8	157.6	152.2	5.4	16.4	120.4	117.2	3.2
R サービス業(他に分類されないもの)	18.9	149.0	137.3	11.7	19.6	161.4	147.0	14.4	18.0	133.5	125.2	8.3
E09 食料品・たばこ	18.6	141.4	127.4	14.0	19.6	168.9	147.1	21.8	17.8	120.2	112.2	8.0
E11 繊維工業	19.5	150.5	142.9	7.6	20.0	161.5	155.8	5.7	19.3	147.3	139.1	8.2
E12 木材・木製品	20.7	193.2	163.3	29.9	20.8	195.3	165.0	30.3	20.0	182.4	154.6	27.8
E13 家具・装備品	20.0	157.7	146.7	11.0	20.5	172.4	159.1	13.3	18.3	108.8	105.3	3.5
E14 パルプ・紙	20.4	158.0	151.3	6.7	20.9	173.5	164.6	8.9	19.0	122.5	120.9	1.6
E15 印刷・関連連業	19.2	170.8	147.1	23.7	19.5	176.6	150.2	26.4	18.1	146.9	134.3	12.6
E16 化学、石油・石炭	19.6	161.4	146.5	14.9	19.8	165.3	148.6	16.7	18.9	146.1	138.1	8.0
E18 プラスチック製品	20.0	167.4	149.5	17.9	20.5	177.3	157.0	20.3	19.2	149.0	135.6	13.4
E19 ゴム製品	20.0	168.4	155.6	12.8	19.9	170.1	156.1	14.0	20.4	157.9	152.5	5.4
E21 窯業・土石製品	19.6	150.9	142.9	8.0	20.2	160.5	149.7	10.8	18.5	131.3	129.0	2.3
E22 鉄鋼業	20.3	179.8	157.1	22.7	20.4	182.2	158.3	23.9	19.3	157.4	145.9	11.5
E23 非鉄金属製造業	19.9	165.9	150.9	15.0	19.8	168.6	151.6	17.0	20.1	153.4	147.4	6.0
E24 金属製品製造業	21.6	189.0	166.6	22.4	21.6	192.2	166.7	25.5	21.5	173.0	165.9	7.1
E25 はん用機械器具	19.6	169.2	157.2	12.0	19.5	170.4	158.0	12.4	20.3	160.7	151.7	9.0
E26 生産用機械器具	20.7	164.0	150.0	14.0	21.1	178.3	159.5	18.8	19.8	128.6	126.5	2.1
E27 業務用機械器具	18.7	156.7	139.9	16.8	19.6	169.7	149.8	19.9	16.9	128.6	118.6	10.0
E28 電子・デバイス	18.4	158.5	146.3	12.2	18.6	164.8	150.4	14.4	17.6	136.9	132.2	4.7
E29 電気機械器具	19.1	153.4	145.7	7.7	19.3	158.2	149.1	9.1	18.3	135.5	133.0	2.5
E30 情報通信機械器具	19.7	161.5	146.8	14.7	20.2	177.7	158.0	19.7	18.8	130.1	125.2	4.9
E31 輸送用機械器具	19.5	172.2	154.5	17.7	19.4	174.5	155.0	19.5	19.7	161.7	152.2	9.5
E32 その他の製造業	21.4	157.1	150.4	6.7	21.2	175.4	163.4	12.0	21.6	148.0	143.9	4.1
I-1 卸売業	20.0	152.3	148.8	3.5	20.4	161.7	157.1	4.6	19.5	137.0	135.2	1.8
I-2 小売業	19.2	129.2	125.8	3.4	20.4	153.9	146.8	7.1	18.6	115.0	113.7	1.3
M75 宿泊業	19.9	159.2	148.0	11.2	21.0	187.9	169.0	18.9	18.9	135.5	130.7	4.8
MS M 一括分	14.8	83.5	82.5	1.0	15.5	97.6	96.0	1.6	14.3	73.2	72.6	0.6
N80 医薬業	18.3	124.5	122.4	2.1	19.8	141.3	138.9	2.4	17.2	111.1	109.2	1.9
P83 医療業	19.6	145.6	141.0	4.6	20.1	165.4	155.4	10.0	19.4	141.0	137.6	3.4
PS P 一括分	18.7	140.3	137.4	2.9	18.3	141.9	138.5	3.4	18.8	139.8	137.1	2.7
R91 職業紹介・労働者派遣業	18.8	155.7	140.3	15.4	19.6	173.7	151.7	22.0	18.1	142.4	131.9	10.5
R92 その他の事業サービス業	18.4	136.8	126.6	10.2	18.4	147.0	134.2	12.8	18.2	118.2	114.9	5.3
RS R 一括分	19.8	149.7	145.0	4.7	20.9	161.7	156.0	5.7	16.7	113.9	112.1	1.8

(注)第1表の(注)参照。

第2-2表 産業及び性別常用労働者の1人平均月間出勤日数及び労働時間数(30人以上)

平成22年10月分

産 業	計				男				女				
	出勤日数	総労働時間	所定内労働時間	所定外労働時間	出勤日数	総労働時間	所定内労働時間	所定外労働時間	出勤日数	総労働時間	所定内労働時間	所定外労働時間	
TL	調査産業計	19.2	153.4	141.2	12.2	19.6	166.9	149.8	17.1	18.6	134.1	128.9	5.2
C	鉱業,採石業,砂利採取業	×	×	×	×	×	×	×	×	×	×	×	×
D	建設業	19.9	167.3	149.5	17.8	20.1	169.3	150.8	18.5	19.1	156.8	142.5	14.3
E	製造業	19.3	164.3	148.2	16.1	19.5	171.7	152.9	18.8	18.7	142.6	134.3	8.3
F	電気・ガス・熱供給・水道業	18.1	148.7	132.2	16.5	18.0	148.8	131.9	16.9	18.5	147.5	134.5	13.0
G	情報通信業	18.7	165.6	144.4	21.2	19.0	170.1	146.9	23.2	17.4	145.1	132.7	12.4
H	運輸業,郵便業	20.6	181.4	154.4	27.0	20.7	187.4	157.8	29.6	19.5	143.7	133.0	10.7
I	卸売業,小売業	19.9	130.4	125.8	4.6	21.0	158.6	149.2	9.4	19.1	112.4	110.8	1.6
J	金融業・保険業	19.0	146.1	137.6	8.5	19.9	158.3	148.0	10.3	18.0	133.0	126.4	6.6
K	不動産業・物品賃貸業	×	×	×	×	×	×	×	×	×	×	×	×
L	学術研究,専門・技術サービス業	18.0	152.6	141.2	11.4	17.9	158.0	144.3	13.7	18.3	133.8	130.6	3.2
M	宿泊業,飲食サービス業	17.6	125.7	118.0	7.7	18.4	143.9	132.3	11.6	16.8	108.7	104.7	4.0
N	生活関連サービス,娯楽業	18.7	131.0	128.2	2.8	20.2	150.6	148.2	2.4	17.8	119.4	116.4	3.0
O	教育,学習支援業	18.4	139.9	137.4	2.5	16.7	128.7	125.5	3.2	19.5	147.0	145.0	2.0
P	医療,福祉	18.9	147.3	142.6	4.7	19.6	160.6	152.2	8.4	18.6	143.3	139.7	3.6
Q	複合サービス事業	19.9	156.5	150.7	5.8	19.9	159.0	152.4	6.6	19.8	152.3	147.9	4.4
R	サービス業(他に分類されないもの)	18.6	147.3	134.2	13.1	19.1	160.7	142.9	17.8	18.1	134.7	126.0	8.7
E09	食料品・たばこ	18.8	148.9	132.4	16.5	19.6	172.1	147.8	24.3	18.0	127.7	118.3	9.4
E11	繊維工業	19.8	156.7	151.3	5.4	20.1	163.5	155.5	8.0	19.6	151.8	148.3	3.5
E12	木材・木製品	18.9	162.3	152.6	9.7	19.0	163.2	153.3	9.9	18.5	156.1	148.0	8.1
E13	家具・装備品	19.2	149.1	138.7	10.4	19.6	164.2	152.1	12.1	18.2	103.6	98.2	5.4
E14	パルプ・紙	20.3	160.0	151.0	9.0	20.9	174.0	161.9	12.1	19.0	130.0	127.7	2.3
E15	印刷・同関連業	18.9	180.0	149.2	30.8	19.0	181.4	149.6	31.8	18.5	170.1	146.3	23.8
E16	化学,石油・石炭	19.6	162.7	147.3	15.4	19.7	165.3	148.4	16.9	19.1	151.4	142.4	9.0
E18	プラスチック製品	19.8	166.5	147.6	18.9	20.3	178.0	156.9	21.1	18.4	139.8	125.9	13.9
E19	ゴム製品	20.0	168.4	155.6	12.8	19.9	170.1	156.1	14.0	20.4	157.9	152.5	5.4
E21	窯業・土石製品	19.5	158.7	144.3	14.4	19.5	162.0	145.3	16.7	19.6	148.1	141.1	7.0
E22	鉄鋼業	19.9	178.4	155.4	23.0	19.9	179.3	155.4	23.9	19.8	169.9	155.3	14.6
E23	非鉄金属製造業	19.8	167.8	151.6	16.2	19.8	169.9	152.0	17.9	19.8	155.5	149.1	6.4
E24	金属製品製造業	21.2	188.3	163.5	24.8	21.3	194.1	164.3	29.8	20.7	168.2	160.7	7.5
E25	はん用機械器具	18.8	171.7	156.9	14.8	18.8	173.6	158.2	15.4	19.0	150.2	142.8	7.4
E26	生産用機械器具	20.6	160.7	146.1	14.6	20.8	178.2	157.4	20.8	20.0	124.9	123.0	1.9
E27	業務用機械器具	18.5	157.1	138.8	18.3	19.4	170.7	148.6	22.1	16.9	130.8	119.8	11.0
E28	電子・デバイス	18.5	161.8	148.8	13.0	18.6	165.5	150.8	14.7	18.1	146.1	140.3	5.8
E29	電気機械器具	18.9	153.7	145.8	7.9	19.1	156.7	147.6	9.1	18.0	141.6	138.6	3.0
E30	情報通信機械器具	19.8	170.4	153.4	17.0	20.2	179.0	158.8	20.2	18.8	145.4	137.8	7.6
E31	輸送用機械器具	19.4	173.2	154.1	19.1	19.3	175.1	154.3	20.8	19.5	163.4	152.6	10.8
E32	その他の製造業	21.0	162.5	154.4	8.1	21.2	175.4	163.4	12.0	20.7	146.1	142.9	3.2
I-1	卸売業	19.8	150.3	142.5	7.8	20.4	164.2	154.7	9.5	18.7	123.9	119.4	4.5
I-2	小売業	19.9	124.1	120.5	3.6	21.4	154.8	145.5	9.3	19.2	110.6	109.5	1.1
M75	宿泊業	21.1	181.4	165.8	15.6	21.7	194.0	173.4	20.6	20.3	163.9	155.2	8.7
MS	M一括	15.1	86.8	84.7	2.1	15.1	95.1	92.2	2.9	15.1	80.9	79.3	1.6
N80	娯楽業	16.8	119.1	116.9	2.2	18.8	146.2	142.9	3.3	15.8	105.7	104.0	1.7
P83	医療業	19.3	152.9	147.4	5.5	20.2	168.0	157.8	10.2	19.0	148.3	144.2	4.1
PS	P一括	18.1	137.7	134.4	3.3	18.5	147.9	142.5	5.4	18.0	134.8	132.1	2.7
R91	職業紹介・労働者派遣業	18.7	155.3	139.8	15.5	19.6	174.8	152.1	22.7	18.1	141.9	131.3	10.6
R92	その他の事業サービス業	17.9	128.1	118.4	9.7	17.8	139.3	125.0	14.3	18.0	113.4	109.7	3.7
RS	R一括	20.1	153.0	147.7	5.3	20.5	157.4	151.7	5.7	18.5	131.6	128.4	3.2

(注)第1表の(注)参照。

第3-1表(1) 産業及び性別常用労働者の月末及び増加減少推計労働者数(5人以上)
並びにパートタイム労働者数及びパートタイム労働者比率(計)

平成22年10月分

産 業	前調査期間 末 常用 労働者数	増 加 常 用 労働者数	減 少 常 用 労働者数	本調査期間 末 常用 労働者数	パートタイム労働者数		パートタイム 労働者比率
					うちパートタイム 労働者数	パートタイム 労働者比率	
TL 調査産業計	695,256	13,596	11,049	697,803	189,633		27.2
C 鉱業、採石業、砂利採取業	×	×	×	×	×	×	×
D 建設業	31,576	359	621	31,314	1,183		3.8
E 製造業	218,665	2,678	2,590	218,753	33,364		15.3
F 電気・ガス・熱供給・水道業	3,249	0	74	3,175	162		5.1
G 情報通信業	9,821	102	146	9,777	344		3.5
H 運輸業、郵便業	42,961	545	217	43,289	3,905		9.0
I 卸売業、小売業	113,462	2,956	2,332	114,086	58,133		51.0
J 金融業・保険業	20,700	1,037	865	20,872	3,487		16.7
K 不動産業・物品賃貸業	×	×	×	×	×	×	×
L 学術研究、専門・技術サービス業	13,184	86	151	13,119	1,914		14.6
M 宿泊業、飲食サービス業	41,661	1,288	861	42,088	30,541		72.6
N 生活関連サービス、娯楽業	24,851	384	307	24,928	13,807		55.4
O 教育、学習支援業	37,568	903	551	37,920	8,195		21.6
P 医療、福祉	77,889	1,393	659	78,623	19,793		25.2
Q 複合サービス事業	5,096	19	29	5,086	1,206		23.7
R サービス業(他に分類されないもの)	49,628	1,846	1,555	49,919	13,036		26.1
E09 食料品・たばこ	27,940	452	432	27,960	14,750		52.8
E11 繊維工業	5,047	5	12	5,040	1,151		22.8
E12 木材・木製品	3,216	461	242	3,435	57		1.7
E13 家具・装備品	3,124	3	35	3,092	270		8.7
E14 パルプ・紙	3,017	19	79	2,957	737		24.9
E15 印刷・同関連業	3,695	39	65	3,669	259		7.1
E16 化学、石油・石炭	9,204	52	69	9,187	850		9.3
E18 プラスチック製品	13,087	135	78	13,144	2,761		21.0
E19 ゴム製品	1,296	5	2	1,299	82		6.3
E21 窯業・土石製品	3,822	20	30	3,812	507		13.3
E22 鉄鋼業	3,430	70	32	3,468	188		5.4
E23 非鉄金属製造業	2,994	61	47	3,008	323		10.7
E24 金属製品製造業	13,771	141	169	13,743	1,012		7.4
E25 はん用機械器具	4,901	3	3	4,901	140		2.9
E26 生産用機械器具	9,694	34	28	9,700	2,247		23.2
E27 業務用機械器具	9,722	188	154	9,756	1,297		13.3
E28 電子・デバイス	16,567	345	197	16,715	947		5.7
E29 電気機械器具	23,079	63	220	22,922	1,746		7.6
E30 情報通信機械器具	6,830	262	25	7,067	2,016		28.5
E31 輸送用機械器具	50,971	307	631	50,647	1,231		2.4
E32 その他の製造業	3,258	13	40	3,231	793		24.5
I-1 卸売業	31,614	356	124	31,846	9,063		28.5
I-2 小売業	81,848	2,600	2,208	82,240	49,070		59.7
M75 宿泊業	10,516	85	209	10,392	4,572		44.0
MS M一括分	31,145	1,203	652	31,696	25,969		81.9
N80 医薬業	14,368	260	192	14,436	8,733		60.5
P83 医療業	42,873	596	461	43,008	9,188		21.4
PS P一括分	35,016	797	198	35,615	10,605		29.8
R91 職業紹介・労働者派遣業	25,079	1,416	1,250	25,245	5,534		21.9
R92 その他の事業サービス業	14,446	279	234	14,491	6,196		42.8
RS R一括分	10,103	151	71	10,183	1,306		12.8

(注)第1表の(注)参照。

第3-1表(2) 産業及び性別常用労働者の月末及び増加減少推計労働者数(5人以上)
並びにパートタイム労働者数及びパートタイム労働者比率(男)

平成22年10月分

産 業	前調査期間 末 常用 労働者数	増 加 常 用 労働者数	減 少 常 用 労働者数	本調査期間 末 常用 労働者数	パートタイム労働者数		パートタイム 労働者比率
					うちパートタイム 労働者数	パートタイム 労働者比率	
TL 調査産業計	391,080	6,258	5,461	391,877	44,507		11.4
C 鉱業、採石業、砂利採取業	×	×	×	×	×	×	×
D 建設業	26,188	344	332	26,200	677		2.6
E 製造業	156,347	1,824	1,861	156,310	7,339		4.7
F 電気・ガス・熱供給・水道業	2,870	0	74	2,796	152		5.4
G 情報通信業	7,898	91	62	7,927	70		0.9
H 運輸業、郵便業	37,866	399	186	38,079	1,663		4.4
I 卸売業、小売業	49,418	1,166	638	49,946	12,624		25.3
J 金融業・保険業	8,881	630	629	8,882	75		0.8
K 不動産業・物品賃貸業	×	×	×	×	×	×	×
L 学術研究、専門・技術サービス業	8,334	16	22	8,328	264		3.2
M 宿泊業、飲食サービス業	18,111	472	606	17,977	9,989		55.6
N 生活関連サービス、娯楽業	11,327	100	116	11,311	4,297		38.0
O 教育、学習支援業	14,312	67	4	14,375	1,985		13.8
P 医療、福祉	15,512	282	98	15,696	1,959		12.5
Q 複合サービス事業	2,795	19	10	2,804	202		7.2
R サービス業(他に分類されないもの)	27,581	848	745	27,684	3,049		11.0
E09 食料品・たばこ	12,243	215	256	12,202	2,967		24.3
E11 繊維工業	1,157	0	8	1,149	61		5.3
E12 木材・木製品	2,699	380	242	2,837	0		0.0
E13 家具・装備品	2,390	3	0	2,393	33		1.4
E14 パルプ・紙	2,086	19	41	2,064	229		11.1
E15 印刷・同関連業	2,964	17	40	2,941	109		3.7
E16 化学、石油・石炭	7,381	1	37	7,345	356		4.8
E18 プラスチック製品	8,503	81	60	8,524	392		4.6
E19 ゴム製品	1,124	5	0	1,129	65		5.8
E21 窯業・土石製品	2,570	20	25	2,565	122		4.8
E22 鉄鋼業	3,089	70	28	3,131	129		4.1
E23 非鉄金属製造業	2,462	49	47	2,464	73		3.0
E24 金属製品製造業	11,504	8	161	11,351	708		6.2
E25 はん用機械器具	4,228	1	2	4,227	14		0.3
E26 生産用機械器具	6,878	34	1	6,911	760		11.0
E27 業務用機械器具	6,605	138	58	6,685	193		2.9
E28 電子・デバイス	12,851	228	115	12,964	95		0.7
E29 電気機械器具	18,167	48	215	18,000	522		2.9
E30 情報通信機械器具	4,489	213	18	4,684	186		4.0
E31 輸送用機械器具	41,864	290	480	41,674	224		0.5
E32 その他の製造業	1,093	4	27	1,070	101		9.4
I-1 卸売業	19,597	304	74	19,827	2,918		14.7
I-2 小売業	29,821	862	564	30,119	9,706		32.2
M75 宿泊業	4,738	60	92	4,706	968		20.6
MS M一括分	13,373	412	514	13,271	9,021		68.0
N80 医薬業	6,396	56	54	6,398	2,658		41.5
P83 医療業	8,064	157	46	8,125	499		6.1
PS P一括分	7,448	175	52	7,571	1,460		19.3
R91 職業紹介・労働者派遣業	10,672	593	544	10,721	375		3.5
R92 その他の事業サービス業	9,345	104	130	9,319	2,581		27.7
RS R一括分	7,564	151	71	7,644	93		1.2

(注)第1表の(注)参照。

第3-1表(3) 産業及び性別常用労働者の月末及び増加減少推計労働者数(5人以上)並びにパートタイム労働者数及びパートタイム労働者比率(女)

平成22年10月分

産 業	前調査期間 末常用 労働者数	増 加 常用 労働者数	減 少 常用 労働者数	本調査期間 末常用 労働者数	パートタイム	
					うちパートタイム 労働者数	パートタイム 労働者比率
TL 調査産業計	304,176	7,338	5,588	305,926	145,126	47.4
C 鉱業,採石業,砂利採取業	×	×	×	×	×	×
D 建設業	5,388	15	289	5,114	506	9.9
E 製造業	62,318	854	729	62,443	26,025	41.7
F 電気・ガス・熱供給・水道業	379	0	0	379	10	2.6
G 情報通信業	1,923	11	84	1,850	274	14.8
H 運輸業,郵便業	5,095	146	31	5,210	2,242	43.0
I 卸売業,小売業	64,044	1,790	1,694	64,140	45,509	71.0
J 金融業・保険業	11,819	407	236	11,990	3,412	28.5
K 不動産業・物品賃貸業	×	×	×	×	×	×
L 学術研究,専門・技術サービス業	4,850	70	129	4,791	1,650	34.4
M 宿泊業,飲食サービス業	23,550	816	255	24,111	20,552	85.2
N 生活関連サービス,娯楽業	13,524	284	191	13,617	9,510	69.8
O 教育,学習支援業	23,256	836	547	23,545	6,210	26.4
P 医療,福祉	62,377	1,111	561	62,927	17,834	28.3
Q 複合サービス事業	2,301	0	19	2,282	1,004	44.0
R サービス業(他に分類されないもの)	22,047	998	810	22,235	9,987	44.9
E09 食料品・たばこ	15,697	237	176	15,758	11,783	74.8
E11 繊維工業	3,890	5	4	3,891	1,090	28.0
E12 木材・木製品	517	81	0	598	57	9.5
E13 家具・装備品	734	0	35	699	237	33.9
E14 パルプ・紙	931	0	38	893	508	56.9
E15 印刷・同関連業	731	22	25	728	150	20.6
E16 化学・石油・石炭	1,823	51	32	1,842	494	26.8
E18 プラスチック製品	4,584	54	18	4,620	2,369	51.3
E19 ゴム製品	172	0	2	170	17	10.0
E21 窯業・土石製品	1,252	0	5	1,247	385	30.9
E22 鉄鋼業	341	0	4	337	59	17.5
E23 非鉄金属製造業	532	12	0	544	250	46.0
E24 金属製品製造業	2,267	133	8	2,392	304	12.7
E25 はん用機械器具	673	2	1	674	126	18.7
E26 生産用機械器具	2,816	0	27	2,789	1,487	53.3
E27 業務用機械器具	3,117	50	96	3,071	1,104	35.9
E28 電子・デバイス	3,716	117	82	3,751	852	22.7
E29 電気機械器具	4,912	15	5	4,922	1,224	24.9
E30 情報通信機械器具	2,341	49	7	2,383	1,830	76.8
E31 輸送用機械器具	9,107	17	151	8,973	1,007	11.2
E32 その他の製造業	2,165	9	13	2,161	692	32.0
I-1 卸売業	12,017	52	50	12,019	6,145	51.1
I-2 小売業	52,027	1,738	1,644	52,121	39,364	75.5
M75 宿泊業	5,778	25	117	5,686	3,604	63.4
MS M一括分	17,772	791	138	18,425	16,948	92.0
N80 娯楽業	7,972	204	138	8,038	6,075	75.6
P83 医療業	34,809	489	415	34,883	8,689	24.9
PS P一括分	27,568	622	146	28,044	9,145	32.6
R91 職業紹介・労働者派遣業	14,407	823	706	14,524	5,159	35.5
R92 その他の事業サービス業	5,101	175	104	5,172	3,615	69.9
RS R一括分	2,539	0	0	2,539	1,213	47.8

(注)第1表の(注)参照。

第3-2表(1) 産業及び性別常用労働者の月末及び増加減少推計労働者数(30人以上)並びにパートタイム労働者数及びパートタイム労働者比率(計)

平成22年10月分

産 業	前調査期間 末常用 労働者数	増 加 常用 労働者数	減 少 常用 労働者数	本調査期間 末常用 労働者数	パートタイム	
					うちパートタイム 労働者数	パートタイム 労働者比率
TL 調査産業計	435,785	7,683	6,600	436,868	100,868	23.1
C 鉱業,採石業,砂利採取業	×	×	×	×	×	×
D 建設業	10,031	30	41	10,020	384	3.8
E 製造業	171,834	1,716	1,944	171,606	21,778	12.7
F 電気・ガス・熱供給・水道業	3,249	0	74	3,175	162	5.1
G 情報通信業	7,713	26	96	7,643	91	1.2
H 運輸業,郵便業	28,067	445	217	28,295	3,312	11.7
I 卸売業,小売業	50,846	1,269	1,134	50,981	29,551	58.0
J 金融業・保険業	9,312	501	295	9,518	1,544	16.2
K 不動産業・物品賃貸業	×	×	×	×	×	×
L 学術研究,専門・技術サービス業	7,167	57	46	7,178	934	13.0
M 宿泊業,飲食サービス業	18,254	397	485	18,166	10,752	59.2
N 生活関連サービス,娯楽業	12,578	328	232	12,674	7,547	59.5
O 教育,学習支援業	23,700	27	14	23,713	2,787	11.8
P 医療,福祉	51,989	1,155	461	52,683	10,012	19.0
Q 複合サービス事業	2,346	19	29	2,336	279	11.9
R サービス業(他に分類されないもの)	37,593	1,713	1,499	37,807	11,376	30.1
E09 食料品・たばこ	21,363	326	358	21,331	10,515	49.3
E11 繊維工業	1,982	5	12	1,975	411	20.8
E12 木材・木製品	1,292	19	1	1,310	17	1.3
E13 家具・装備品	1,867	3	35	1,835	94	5.1
E14 パルプ・紙	1,739	19	79	1,679	463	27.6
E15 印刷・同関連業	2,291	26	52	2,265	129	5.7
E16 化学・石油・石炭	8,725	45	69	8,701	652	7.5
E18 プラスチック製品	9,947	135	78	10,004	1,889	18.9
E19 ゴム製品	1,296	5	2	1,299	82	6.3
E21 窯業・土石製品	1,736	20	30	1,726	147	8.5
E22 鉄鋼業	2,716	17	32	2,701	43	1.6
E23 非鉄金属製造業	2,683	61	47	2,697	254	9.4
E24 金属製品製造業	7,580	8	36	7,552	372	4.9
E25 はん用機械器具	2,841	3	3	2,841	42	1.5
E26 生産用機械器具	6,404	0	1	6,403	1,983	31.0
E27 業務用機械器具	7,896	84	58	7,922	935	11.8
E28 電子・デバイス	15,158	314	135	15,337	197	1.3
E29 電気機械器具	20,377	44	220	20,201	1,026	5.1
E30 情報通信機械器具	5,879	262	25	6,116	1,129	18.5
E31 輸送用機械器具	46,123	307	631	45,799	605	1.3
E32 その他の製造業	1,939	13	40	1,912	793	41.5
I-1 卸売業	12,092	356	124	12,324	3,350	27.2
I-2 小売業	38,754	913	1,010	38,657	26,201	67.8
M75 宿泊業	7,558	85	209	7,434	1,614	21.7
MS M一括分	10,696	312	276	10,732	9,138	85.1
N80 娯楽業	7,940	223	155	8,008	5,297	66.1
P83 医療業	32,745	596	461	32,880	4,492	13.7
PS P一括分	19,244	559	0	19,803	5,520	27.9
R91 職業紹介・労働者派遣業	24,059	1,331	1,250	24,140	5,534	22.9
R92 その他の事業サービス業	10,823	279	234	10,868	5,725	52.7
RS R一括分	2,711	103	15	2,799	117	4.2

(注)第1表の(注)参照。

第3-2表(2) 産業及び性別常用労働者の月末及び増加減少推計労働者数(30人以上)並びにパートタイム労働者数及びパートタイム労働者比率(男)

平成22年10月分

産 業	前調査期間 末 常 用 労働者数	増 加 常 用 労働者数	減 少 常 用 労働者数	本調査期間 末 常 用 労働者数	パートタイム労働者	
					うちパートタイム 労働者数	パートタイム 労働者比率
TL 調査産業計	255,533	3,965	3,292	256,206	22,449	8.8
C 鉱業、採石業、砂利採取業	×	×	×	×	×	×
D 建設業	8,486	15	36	8,465	224	2.6
E 製造業	128,410	1,278	1,350	128,338	5,239	4.1
F 電気・ガス・熱供給・水道業	2,870	0	74	2,796	152	5.4
G 情報通信業	6,319	15	37	6,297	45	0.7
H 運輸業、郵便業	24,297	299	186	24,410	1,339	5.5
I 卸売業、小売業	19,651	739	354	20,036	4,978	24.8
J 金融業・保険業	4,812	370	193	4,989	75	1.5
K 不動産業・物品賃貸業	×	×	×	×	×	×
L 学術研究、専門・技術サービス業	5,565	16	22	5,559	203	3.7
M 宿泊業、飲食サービス業	8,833	164	230	8,767	3,886	44.3
N 生活関連サービス、娯楽業	4,690	44	41	4,693	1,576	33.6
O 教育、学習支援業	9,286	9	4	9,291	724	7.8
P 医療、福祉	11,941	282	46	12,177	951	7.8
Q 複合サービス事業	1,433	19	10	1,442	135	9.4
R サービス業(他に分類されないもの)	18,240	715	689	18,266	2,818	15.4
E09 食料品・たばこ	10,162	215	182	10,195	2,379	23.3
E11 繊維工業	819	0	8	811	24	3.0
E12 木材・木製品	1,114	18	1	1,131	0	0.0
E13 家具・装備品	1,388	3	0	1,391	9	0.6
E14 パルプ・紙	1,173	19	41	1,151	229	19.9
E15 印刷・同関連業	2,004	17	40	1,981	65	3.3
E16 化学、石油・石炭	7,126	1	37	7,090	339	4.8
E18 プラスチック製品	6,969	81	60	6,990	99	1.4
E19 ゴム製品	1,124	5	0	1,129	65	5.8
E21 窯業・土石製品	1,314	20	25	1,309	38	2.9
E22 鉄鋼業	2,448	17	28	2,437	30	1.2
E23 非鉄金属製造業	2,289	49	47	2,291	73	3.2
E24 金属製品製造業	5,889	8	28	5,869	308	5.2
E25 はん用機械器具	2,606	1	2	2,605	14	0.5
E26 生産用機械器具	4,308	0	1	4,307	683	15.9
E27 業務用機械器具	5,195	60	26	5,229	49	0.9
E28 電子・デバイス	12,236	228	84	12,380	59	0.5
E29 電気機械器具	16,427	29	215	16,241	452	2.8
E30 情報通信機械器具	4,362	213	18	4,557	123	2.7
E31 輸送用機械器具	38,364	290	480	38,174	100	0.3
E32 その他の製造業	1,093	4	27	1,070	101	9.4
I-1 卸売業	7,857	304	74	8,087	794	9.8
I-2 小売業	11,794	435	280	11,949	4,184	35.0
M75 宿泊業	4,368	60	92	4,336	598	13.8
MS M一括分	4,465	104	138	4,431	3,288	74.2
N80 娯楽業	2,633	19	17	2,635	830	31.5
P83 医療業	7,642	107	46	7,703	365	4.7
PS P一括分	4,299	175	0	4,474	586	13.1
R91 職業紹介・労働者派遣業	9,822	508	544	9,786	375	3.8
R92 その他の事業サービス業	6,176	104	130	6,150	2,443	39.7
RS R一括分	2,242	103	15	2,330	0	0.0

(注)第1表の(注)参照。

第3-2表(3) 産業及び性別常用労働者の月末及び増加減少推計労働者数(30人以上)並びにパートタイム労働者数及びパートタイム労働者比率(女)

平成22年10月分

産 業	前調査期間 末 常 用 労働者数	増 加 常 用 労働者数	減 少 常 用 労働者数	本調査期間 末 常 用 労働者数	パートタイム労働者	
					うちパートタイム 労働者数	パートタイム 労働者比率
TL 調査産業計	180,252	3,718	3,308	180,662	78,419	43.4
C 鉱業、採石業、砂利採取業	×	×	×	×	×	×
D 建設業	1,545	15	5	1,555	160	10.3
E 製造業	43,424	438	594	43,268	16,539	38.2
F 電気・ガス・熱供給・水道業	379	0	0	379	10	2.6
G 情報通信業	1,394	11	59	1,346	46	3.4
H 運輸業、郵便業	3,770	146	31	3,885	1,973	50.8
I 卸売業、小売業	31,195	530	780	30,945	24,573	79.4
J 金融業・保険業	4,500	131	102	4,529	1,469	32.4
K 不動産業・物品賃貸業	×	×	×	×	×	×
L 学術研究、専門・技術サービス業	1,602	41	24	1,619	731	45.2
M 宿泊業、飲食サービス業	9,421	233	255	9,399	6,866	73.1
N 生活関連サービス、娯楽業	7,888	284	191	7,981	5,971	74.8
O 教育、学習支援業	14,414	18	10	14,422	2,063	14.3
P 医療、福祉	40,048	873	415	40,506	9,061	22.4
Q 複合サービス事業	913	0	19	894	144	16.1
R サービス業(他に分類されないもの)	19,353	998	810	19,541	8,558	43.8
E09 食料品・たばこ	11,201	111	176	11,136	8,136	73.1
E11 繊維工業	1,163	5	4	1,164	387	33.2
E12 木材・木製品	178	1	0	179	17	9.5
E13 家具・装備品	479	0	35	444	85	19.1
E14 パルプ・紙	566	0	38	528	234	44.3
E15 印刷・同関連業	287	9	12	284	64	22.5
E16 化学、石油・石炭	1,599	44	32	1,611	313	19.4
E18 プラスチック製品	2,978	54	18	3,014	1,790	59.4
E19 ゴム製品	172	0	2	170	17	10.0
E21 窯業・土石製品	422	0	5	417	109	26.1
E22 鉄鋼業	268	0	4	264	13	4.9
E23 非鉄金属製造業	394	12	0	406	181	44.6
E24 金属製品製造業	1,691	0	8	1,683	64	3.8
E25 はん用機械器具	235	2	1	236	28	11.9
E26 生産用機械器具	2,096	0	0	2,096	1,300	62.0
E27 業務用機械器具	2,701	24	32	2,693	886	32.9
E28 電子・デバイス	2,922	86	51	2,957	138	4.7
E29 電気機械器具	3,950	15	5	3,960	574	14.5
E30 情報通信機械器具	1,517	49	7	1,559	1,006	64.5
E31 輸送用機械器具	7,759	17	151	7,625	505	6.6
E32 その他の製造業	846	9	13	842	692	82.2
I-1 卸売業	4,235	52	50	4,237	2,556	60.3
I-2 小売業	26,960	478	730	26,708	22,017	82.4
M75 宿泊業	3,190	25	117	3,098	1,016	32.8
MS M一括分	6,231	208	138	6,301	5,850	92.8
N80 娯楽業	5,307	204	138	5,373	4,467	83.1
P83 医療業	25,103	489	415	25,177	4,127	16.4
PS P一括分	14,945	384	0	15,329	4,934	32.2
R91 職業紹介・労働者派遣業	14,237	823	706	14,354	5,159	35.9
R92 その他の事業サービス業	4,647	175	104	4,718	3,282	69.6
RS R一括分	469	0	0	469	117	24.9

(注)第1表の(注)参照。

第4-1表(1) 産業、就業形態別全常用労働者の1人平均月間現金給与額(5人以上)

平成22年10月分

産 業		一 般 労 働 者					パ ー ト タ イ ム 労 働 者				
		現金給与総額	きま っ て	所定内給与	超過労働給与	特別に支払 われた給与	現金給与総額	きま っ て	所定内給与	超過労働給与	特別に支払 われた給与
			支給する給与					支給する給与			
TL	調 査 産 業 計	312,830	310,695	285,195	25,500	2,135	89,400	89,376	86,701	2,675	24
E	製 造 業	321,634	318,395	284,410	33,985	3,239	99,789	99,759	92,075	7,684	30
L	卸売業・小売業	266,159	264,302	253,815	10,487	1,857	91,346	91,346	90,346	1,000	0
P	医 療 ・ 福 祉	297,581	297,577	280,323	17,254	4	104,529	104,509	103,459	1,050	20

第4-1表(2) 産業、就業形態別全常用労働者の1人平均出勤日数及び実労働時間(5人以上)

平成22年10月分

産 業		一 般 労 働 者				パ ー ト タ イ ム 労 働 者			
		出 勤 日 数	総実労働時間	所 定 内	所 定 外	出 勤 日 数	総実労働時間	所 定 内	所 定 外
				労働時間	労働時間			労働時間	労働時間
TL	調 査 産 業 計	20.3	171.1	157.7	13.4	16.6	95.0	93.2	1.8
E	製 造 業	19.9	172.3	155.6	16.7	17.6	111.0	105.4	5.6
I	卸売業・小売業	20.8	172.3	165.9	6.4	18.2	100.6	99.9	0.7
P	医 療 ・ 福 祉	19.9	159.2	154.2	5.0	17.0	95.8	95.6	0.2

第4-1表(3) 産業、就業形態別全常用労働者の前月末、増加、減少及び本月末推計労働者数(5人以上)

平成22年10月分

産 業		一 般 労 働 者				パ ー ト タ イ ム 労 働 者			
		前調査期間末	増 加	減 少	本調査期間末	前調査期間末	増 加	減 少	本調査期間末
		一般労働者数	一般労働者数	一般労働者数	一般労働者数	パートタイム労働者数	パートタイム労働者数	パートタイム労働者数	パートタイム労働者数
TL	調 査 産 業 計	506,624	7,782	6,481	508,170	188,632	5,814	4,568	189,633
E	製 造 業	185,106	2,053	1,816	185,389	33,559	625	774	33,364
I	卸売業・小売業	55,441	981	566	55,953	58,021	1,975	1,766	58,133
P	医 療 ・ 福 祉	57,994	1,027	289	58,830	19,895	366	370	19,793

第4-2表(1) 産業、就業形態別全常用労働者の1人平均月間現金給与額(30人以上)

平成22年10月分

産 業	一 般 労 働 者					パ ー ト タ イ ム 労 働 者				
	現金給与総額	きまって	所定内給与	超過労働給与	特別に支払 われた給与	現金給与総額	きまって	所定内給与	超過労働給与	特別に支払 われた給与
		支給する給与					支給する給与			
TL 調査産業計	332,326	330,891	300,066	30,825	1,435	94,971	94,946	90,579	4,367	25
E 製造業	333,484	332,156	294,633	37,523	1,328	105,398	105,373	94,561	10,812	25
I 卸売業・小売業	299,740	296,367	280,725	15,642	3,373	94,402	94,402	93,157	1,245	0
P 医療・福祉	315,830	315,830	293,464	22,366	0	101,057	101,057	99,040	2,017	0

第4-2表(2) 産業、就業形態別全常用労働者の1人平均出勤日数及び実労働時間(30人以上)

平成22年10月分

産 業	一 般 労 働 者				パ ー ト タ イ ム 労 働 者			
	出勤日数	総実労働時間	所定内	所定外	出勤日数	総実労働時間	所定内	所定外
			労働時間	労働時間			労働時間	労働時間
TL 調査産業計	19.8	169.9	154.9	15.0	17.0	98.5	95.7	2.8
E 製造業	19.6	171.6	154.2	17.4	17.6	114.8	107.4	7.4
I 卸売業・小売業	20.9	173.0	163.3	9.7	19.1	99.9	98.9	1.0
P 医療・福祉	19.7	161.3	155.5	5.8	15.3	88.3	88.1	0.2

第4-2表(3) 産業、就業形態別全常用労働者の前月末、増加、減少及び本月末推計労働者数(30人以上)

平成22年10月分

産 業	一 般 労 働 者				パ ー ト タ イ ム 労 働 者			
	前調査期間末	増 加	減 少	本調査期間末	前調査期間末	増 加	減 少	本調査期間末
	一般労働者数	一般労働者数	一般労働者数	一般労働者数	パートタイム労働者数	パートタイム労働者数	パートタイム労働者数	パートタイム労働者数
TL 調査産業計	334,796	5,440	4,257	336,000	100,989	2,243	2,343	100,868
E 製造業	149,908	1,349	1,425	149,828	21,926	367	519	21,778
I 卸売業・小売業	21,075	763	410	21,430	29,771	506	724	29,551
P 医療・福祉	41,880	913	143	42,671	10,109	242	318	10,012

第5-1表 産業別賃金指数（5人以上）

平成22年10月分

（平成17年＝100）

年 月	名目賃金指数（現金給与総額）				実質賃金指数（現金給与総額）				名目賃金指数（定期給与）				実質賃金指数（定期給与）			
	調 査 産業計	左のうち主な産業			調 査 産業計	左のうち主な産業			調 査 産業計	左のうち主な産業			調 査 産業計	左のうち主な産業		
		製造業	卸売業・小売業	医療・福祉		製造業	卸売業・小売業	医療・福祉		製造業	卸売業・小売業	医療・福祉		製造業	卸売業・小売業	医療・福祉
平成 17年	100.0	100.0	100.0	100.0	100.0	100.0	100.0	100.0	100.0	100.0	100.0	100.0	100.0	100.0	100.0	100.0
18	98.6	99.8	94.5	97.0	98.1	99.3	94.0	96.5	98.9	99.1	95.4	98.0	98.4	98.6	94.9	97.5
19	103.7	106.1	109.6	99.1	103.1	105.5	108.9	98.5	103.6	106.0	105.4	101.1	103.0	105.4	104.8	100.5
20	108.0	106.8	118.5	106.4	105.8	104.6	116.1	104.2	108.4	107.3	113.7	109.5	106.2	105.1	111.4	107.2
21	100.7	96.8	96.9	103.4	100.4	96.5	96.6	103.1	102.9	100.1	99.3	106.8	102.6	99.8	99.0	106.5
平成20年10月	90.3	88.3	94.2	88.3	87.8	85.8	91.5	85.8	108.4	107.1	109.1	109.5	105.3	104.1	106.0	106.4
11	91.2	88.4	95.0	90.0	89.6	86.8	93.3	88.4	108.2	105.9	109.3	111.0	106.3	104.0	107.4	109.0
12	188.3	186.9	213.7	188.6	185.5	184.1	210.5	185.8	107.9	104.1	112.4	110.9	106.3	102.6	110.7	109.3
平成21年1月	86.9	81.7	90.9	90.9	86.3	81.1	90.3	90.3	103.2	97.8	102.2	112.6	102.5	97.1	101.5	111.8
2	84.4	79.9	85.0	87.6	83.9	79.4	84.5	87.1	101.9	97.9	98.6	108.7	101.3	97.3	98.0	108.1
3	86.9	81.2	91.7	90.7	86.0	80.3	90.7	89.7	102.6	97.6	103.5	107.5	101.5	96.5	102.4	106.3
4	86.4	80.8	87.4	89.0	85.6	80.1	86.6	88.2	103.5	98.5	100.5	110.5	102.6	97.6	99.6	109.5
5	84.9	79.6	86.3	90.5	84.2	79.0	85.6	89.8	101.9	97.3	99.2	112.3	101.1	96.5	98.4	111.4
6	133.0	114.9	108.3	158.2	132.1	114.1	107.5	157.1	103.1	100.0	97.9	113.2	102.4	99.3	97.2	112.4
7	114.3	124.9	121.4	97.8	114.1	124.7	121.2	97.6	101.9	101.5	95.3	103.0	101.7	101.3	95.1	102.8
8	89.2	88.9	90.6	89.1	88.8	88.5	90.2	88.7	101.6	99.8	99.6	103.6	101.2	99.4	99.2	103.2
9	85.2	83.0	85.7	82.6	85.2	83.0	85.7	82.6	102.9	101.7	99.5	102.6	102.9	101.7	99.5	102.6
10	86.8	84.1	84.9	84.1	87.1	84.4	85.2	84.4	104.1	102.1	98.5	103.1	104.5	102.5	98.9	103.5
11	90.2	86.5	88.5	83.4	90.9	87.2	89.2	84.1	104.5	104.0	99.0	102.2	105.3	104.8	99.8	103.0
12	179.8	176.3	142.3	196.4	180.9	177.4	143.2	197.6	103.9	102.7	97.6	102.8	104.5	103.3	98.2	103.4
平成22年1月	86.0	84.7	85.7	84.5	86.6	85.3	86.3	85.1	102.2	100.4	98.9	104.9	102.9	101.1	99.6	105.6
2	85.4	84.1	83.7	85.2	86.0	84.7	84.3	85.8	103.0	103.1	96.6	105.7	103.7	103.8	97.3	106.4
3	87.4	85.3	87.6	87.0	87.8	85.7	88.0	87.4	102.7	102.3	98.1	104.1	103.2	102.8	98.6	104.6
4	87.8	86.3	85.0	84.4	88.3	86.8	85.5	84.9	105.1	105.1	97.7	104.4	105.7	105.7	98.3	105.0
5	85.7	83.9	82.9	83.3	86.2	84.4	83.4	83.8	101.8	102.1	96.1	103.4	102.4	102.7	96.7	104.0
6	134.9	121.5	100.7	166.0	135.4	122.0	101.1	166.7	103.7	103.3	95.5	106.0	104.1	103.7	95.9	106.4
7	121.2	141.9	132.7	102.8	122.5	143.5	134.2	103.9	102.7	104.5	93.5	105.8	103.8	105.7	94.5	107.0
8	86.4	86.5	80.8	89.5	87.1	87.2	81.5	90.2	101.5	102.2	93.2	105.6	102.3	103.0	94.0	106.5
9	85.0	85.4	81.0	84.1	85.2	85.6	81.2	84.3	102.2	103.8	93.8	104.1	102.4	104.0	94.0	104.3
10	85.3	84.9	79.1	84.9	85.3	84.9	79.1	84.9	102.5	103.2	91.4	105.4	102.5	103.2	91.4	105.4

（注1）実質賃金指数＝（名目賃金指数）÷（群馬県消費者物価指数）×100

（注2）平成22年1月分より新産業分類による集計を行っている。これにより「サービス業」では平成21年12月以前の旧産業分類による指数と平成22年1月以降の新産業分類による指数にギャップが生じるため、平成22年1月分より「サービス業」に代え「医療、福祉」を掲載している。

第5-2表 産業別賃金指数（30人以上）

平成22年10月分

（平成17年＝100）

年 月	名目賃金指数（現金給与総額）				実質賃金指数（現金給与総額）				名目賃金指数（定期給与）				実質賃金指数（定期給与）			
	調 査 産業計	左のうち主な産業			調 査 産業計	左のうち主な産業			調 査 産業計	左のうち主な産業			調 査 産業計	左のうち主な産業		
		製造業	卸・小売業	医療・福祉		製造業	卸・小売業	医療・福祉		製造業	卸・小売業	医療・福祉		製造業	卸・小売業	医療・福祉
平成 17年	100.0	100.0	100.0	100.0	100.0	100.0	100.0	100.0	100.0	100.0	100.0	100.0	100.0	100.0	100.0	100.0
18	99.9	99.6	102.1	99.0	99.4	99.1	101.6	98.5	99.5	99.1	102.4	98.6	99.0	98.6	101.9	98.1
19	103.6	104.1	107.1	97.7	103.0	103.5	106.5	97.1	103.5	104.7	103.1	99.8	102.9	104.1	102.5	99.2
20	106.6	105.7	110.7	102.5	104.4	103.5	108.4	100.4	106.8	106.5	108.1	103.3	104.6	104.3	105.9	101.2
21	100.1	94.7	96.6	106.0	99.8	94.4	96.3	105.7	102.6	99.2	98.7	107.3	102.3	98.9	98.4	107.0
平成20年10月	87.7	85.9	89.7	83.7	85.2	83.5	87.2	81.3	107.4	106.7	105.6	104.2	104.4	103.7	102.6	101.3
11	88.5	85.7	91.4	86.5	86.9	84.2	89.8	85.0	107.1	105.2	107.4	107.6	105.2	103.3	105.5	105.7
12	196.6	196.0	202.0	188.7	193.7	193.1	199.0	185.9	105.9	103.1	107.5	107.1	104.3	101.6	105.9	105.5
平成21年1月	85.6	80.4	94.6	89.3	85.0	79.8	93.9	88.7	103.6	99.1	104.9	110.7	102.9	98.4	104.2	109.9
2	81.8	77.6	80.6	85.3	81.3	77.1	80.1	84.8	101.1	97.9	94.7	106.1	100.5	97.3	94.1	105.5
3	85.0	79.1	88.1	89.2	84.1	78.2	87.1	88.2	101.9	97.5	100.2	104.0	100.8	96.4	99.1	102.9
4	84.0	78.1	86.1	86.1	83.3	77.4	85.3	85.3	102.8	97.9	100.3	107.1	101.9	97.0	99.4	106.1
5	82.8	77.4	86.1	87.0	82.1	76.8	85.4	86.3	101.4	97.4	98.9	108.2	100.6	96.6	98.1	107.3
6	138.4	115.3	95.5	171.5	137.4	114.5	94.8	170.3	102.5	99.0	97.6	110.5	101.8	98.3	96.9	109.7
7	113.7	122.6	131.9	102.8	113.5	122.4	131.6	102.6	102.8	99.3	96.8	106.9	102.6	99.1	96.6	106.7
8	87.0	84.8	84.9	94.0	86.7	84.5	84.6	93.6	101.8	98.8	97.6	107.4	101.4	98.4	97.2	107.0
9	83.0	78.9	82.4	85.8	83.0	78.9	82.4	85.8	102.4	99.6	96.9	106.7	102.4	99.6	96.9	106.7
10	84.3	80.1	83.5	86.5	84.6	80.4	83.8	86.8	103.6	100.8	97.9	107.6	104.0	101.2	98.3	108.0
11	87.7	83.0	91.7	86.8	88.4	83.7	92.4	87.5	104.0	102.4	99.2	106.3	104.8	103.2	100.0	107.2
12	187.3	179.0	153.2	208.1	188.4	180.1	154.1	209.4	102.8	100.9	99.9	106.4	103.4	101.5	100.5	107.0
平成22年1月	84.3	81.2	86.0	87.8	84.9	81.8	86.6	88.4	102.9	100.4	100.4	109.2	103.6	101.1	101.1	110.0
2	83.7	81.1	82.8	87.3	84.3	81.7	83.4	87.9	103.3	102.3	97.2	108.6	104.0	103.0	97.9	109.4
3	86.3	83.2	85.4	87.6	86.7	83.6	85.8	88.0	103.3	102.1	95.9	106.6	103.8	102.6	96.4	107.1
4	86.7	83.4	87.7	86.2	87.2	83.9	88.2	86.7	106.2	104.5	101.5	107.2	106.8	105.1	102.1	107.8
5	85.0	81.0	84.0	85.8	85.5	81.5	84.5	86.3	103.1	101.5	98.8	106.7	103.7	102.1	99.4	107.3
6	144.6	123.8	107.7	178.4	145.2	124.3	108.1	179.1	104.2	102.4	97.4	110.0	104.6	102.8	97.8	110.4
7	122.3	143.8	127.0	102.3	123.7	145.4	128.4	103.4	105.0	104.3	98.1	107.4	106.2	105.5	99.2	108.6
8	86.0	82.7	83.8	93.2	86.7	83.4	84.5	94.0	103.5	101.8	98.1	108.3	104.3	102.6	98.9	109.2
9	84.8	82.5	83.8	86.8	85.0	82.7	84.0	87.0	104.4	103.6	98.6	107.9	104.6	103.8	98.8	108.1
10	85.4	81.6	84.3	87.4	85.4	81.6	84.3	87.4	105.2	102.7	98.4	108.7	105.2	102.7	98.4	108.7

（注1）実質賃金指数＝（名目賃金指数）÷（群馬県消費者物価指数）×100

（注2）平成22年1月分より新産業分類による集計を行っている。これにより「サービス業」では平成21年12月以前の旧産業分類による指数と平成22年1月以降の新産業分類による指数にギャップが生じるため、平成22年1月分より「サービス業」に代え「医療、福祉」を掲載している。

第6-1表 産業別労働時間及び雇用指数（5人以上）

平成22年10月分

（平成17年＝100）

年 月	総労働時間指数				所定外労働時間指数				常用雇用指数			
	調査 産業計	左のうち主な産業			調査 産業計	左のうち主な産業			調査 産業計	左のうち主な産業		
		製造業	卸・小売業	医療・福祉		製造業	卸・小売業	医療・福祉		製造業	卸・小売業	医療・福祉
平成 17年	100.0	100.0	100.0	100.0	100.0	100.0	100.0	100.0	100.0	100.0	100.0	100.0
18	100.4	100.2	98.8	97.7	101.5	101.4	106.3	95.6	100.4	99.7	98.0	107.0
19	100.8	100.6	101.3	99.4	112.7	110.7	157.2	105.5	100.5	101.1	93.5	112.0
20	100.8	99.4	103.0	96.7	114.6	109.0	167.1	142.3	99.5	101.2	88.5	115.0
21	97.4	90.6	100.4	94.8	81.9	63.5	99.8	126.2	97.5	100.2	84.6	120.5
平成20年10月	102.2	100.8	100.9	95.1	114.9	103.9	157.5	146.5	99.6	102.4	86.2	115.6
11	100.9	100.3	102.2	93.1	109.2	95.4	160.5	136.3	99.2	102.1	85.5	116.9
12	98.5	96.6	102.5	89.7	102.3	81.8	163.6	154.4	99.2	101.3	85.6	117.3
平成21年1月	90.7	80.3	99.0	89.9	84.1	51.8	131.8	178.6	97.9	99.9	85.7	119.0
2	95.8	87.6	99.0	93.4	72.9	44.7	106.8	123.8	97.3	99.2	85.1	119.6
3	96.2	87.6	99.0	96.1	76.6	44.1	113.6	119.0	97.1	99.8	84.8	118.1
4	100.0	90.1	101.8	101.8	78.5	48.2	104.5	121.4	97.6	100.5	85.5	120.0
5	92.2	80.6	98.2	93.3	76.6	48.8	95.5	135.7	98.0	100.6	85.9	120.9
6	100.7	93.0	101.3	101.5	77.6	54.7	97.7	119.0	97.7	100.2	85.4	120.1
7	101.2	97.8	98.8	98.0	83.2	68.2	111.4	114.3	97.6	100.1	85.5	120.6
8	94.8	86.6	102.4	93.2	78.5	68.8	84.1	104.8	97.3	100.0	84.6	119.8
9	98.9	96.5	100.5	90.6	83.2	77.1	84.1	126.2	97.2	100.5	83.1	120.6
10	98.5	94.0	100.3	92.6	86.0	78.8	84.1	119.0	97.6	100.4	83.3	123.1
11	100.5	97.3	103.5	92.2	89.7	85.9	88.6	116.7	97.5	100.7	83.1	123.0
12	99.4	95.9	101.1	94.5	96.3	91.2	95.5	135.7	97.5	100.6	83.5	121.7
平成22年1月	92.8	84.3	101.3	90.8	86.9	77.1	86.4	116.7	97.4	98.9	80.9	120.9
2	98.5	96.5	99.5	91.4	91.6	90.0	65.9	92.9	97.2	99.2	78.6	121.5
3	99.9	96.6	99.0	96.4	92.5	88.2	75.0	92.9	96.8	99.1	77.8	120.3
4	103.9	100.7	103.7	97.8	94.4	88.2	75.0	100.0	98.2	102.2	78.1	123.5
5	94.4	89.0	98.5	89.9	88.8	85.3	68.2	114.3	98.7	102.5	78.4	122.0
6	103.8	100.2	102.6	98.6	92.5	88.8	68.2	83.3	99.1	103.2	78.8	122.5
7	101.9	100.8	100.1	96.6	95.3	90.6	63.6	92.9	99.9	104.3	79.3	123.3
8	95.9	90.0	99.9	94.9	91.6	87.6	65.9	76.2	99.4	104.0	79.1	123.0
9	100.0	97.9	99.9	95.4	96.3	91.8	72.7	95.2	99.2	103.9	78.8	122.5
10	99.7	96.4	99.9	96.7	95.3	88.2	77.3	90.5	99.6	103.9	79.3	123.6

（注1）平成22年1月分より新産業分類による集計を行っている。これにより「サービス業」では平成21年12月以前の旧産業分類による指数と平成22年1月以降の新産業分類による指数にギャップが生じるため、平成22年1月分より「サービス業」に代え「医療、福祉」を掲載している。

第6-2表 産業別労働時間及び雇用指数（30人以上）

平成22年10月分

（平成17年＝100）

年 月	総労働時間指数				所定外労働時間指数				常用雇用指数			
	調査 産業計	左のうち主な産業			調査 産業計	左のうち主な産業			調査 産業計	左のうち主な産業		
		製造業	卸・小売業	医療・福祉		製造業	卸・小売業	医療・福祉		製造業	卸・小売業	医療・福祉
平成17年	100.0	100.0	100.0	100.0	100.0	100.0	100.0	100.0	100.0	100.0	100.0	100.0
18	100.7	100.5	100.1	99.0	102.2	99.7	103.4	89.0	100.8	101.7	94.6	104.5
19	100.4	100.4	99.7	95.1	111.9	109.7	169.5	96.1	102.8	104.8	86.6	111.0
20	100.0	99.7	103.0	90.4	116.5	113.1	211.9	113.3	102.7	106.5	80.5	114.1
21	95.0	90.5	96.8	92.5	78.8	61.6	123.0	107.3	101.6	106.5	78.5	117.9
平成20年10月	101.5	102.1	101.0	90.0	114.6	109.9	216.0	109.8	103.4	107.5	78.4	114.2
11	99.7	100.3	102.3	88.2	109.8	99.1	208.3	113.9	103.2	107.0	78.5	114.9
12	96.9	96.2	100.2	84.4	98.6	82.1	190.6	112.4	103.0	106.1	78.3	115.6
平成21年1月	89.0	82.0	100.7	86.3	81.0	54.3	192.1	134.0	101.3	104.7	79.3	116.2
2	92.3	87.7	93.1	88.7	69.0	44.6	128.9	91.5	100.8	104.6	78.3	116.9
3	93.7	88.3	92.7	93.8	69.8	44.1	121.1	93.6	100.8	105.7	78.0	116.1
4	96.9	90.4	95.3	98.1	73.0	48.9	123.7	104.3	102.0	107.8	79.4	118.1
5	89.7	81.3	96.6	90.8	73.0	51.6	102.6	121.3	101.9	107.6	78.9	118.2
6	98.5	92.9	97.6	97.6	76.2	57.0	113.2	97.9	101.7	107.4	78.0	117.7
7	100.6	97.7	97.2	97.3	81.0	65.1	107.9	104.3	101.8	107.1	79.1	118.6
8	91.8	86.1	97.8	93.0	77.8	65.1	110.5	91.5	101.8	106.8	79.6	117.9
9	96.6	95.3	96.6	90.3	81.7	71.0	115.8	121.3	101.7	106.8	78.0	117.8
10	96.8	93.4	96.1	92.7	84.1	74.2	110.5	97.9	101.7	106.2	78.3	119.3
11	97.7	95.9	98.4	91.2	86.5	78.0	118.4	104.3	101.9	106.6	77.6	119.6
12	96.1	94.4	99.0	90.6	92.9	84.9	131.6	125.5	101.7	106.5	77.0	118.3
平成22年1月	91.2	84.9	99.2	90.7	89.7	76.9	152.6	117.0	101.2	104.2	75.5	118.2
2	96.3	95.4	95.7	89.6	91.3	82.8	107.9	93.6	101.5	104.5	74.8	119.1
3	98.6	97.3	91.4	95.2	92.1	92.8	118.4	91.5	100.9	104.3	74.0	116.7
4	102.1	100.4	100.4	96.5	92.1	81.7	123.7	110.6	103.5	108.6	74.6	118.9
5	92.6	87.8	97.0	89.5	88.9	80.1	110.5	117.0	104.0	108.5	75.2	117.8
6	101.9	99.6	98.7	97.6	93.7	84.4	107.9	91.5	104.7	109.5	75.1	118.4
7	101.4	101.5	96.9	94.5	97.6	89.8	113.2	93.6	105.6	111.3	75.1	119.2
8	94.4	89.1	99.0	94.3	95.2	87.1	115.8	83.0	105.7	111.1	76.2	118.3
9	99.4	98.0	98.1	93.0	96.8	89.8	123.7	102.1	105.6	111.3	75.7	118.4
10	98.9	96.1	97.1	94.8	96.8	86.6	121.1	100.0	105.8	111.2	75.9	119.9

（注1）平成22年1月分より新産業分類による集計を行っている。これにより「サービス業」では平成21年12月以前の旧産業分類による指数と平成22年1月以降の新産業分類による指数にギャップが生じるため、平成22年1月分より「サービス業」に代え「医療、福祉」を掲載している。

第7表 全国の結果

平成22年10月分

区 分	事業所規模5人以上		事業所規模30人以上	
	調査産業計		調査産業計	
	実 数	対前年増減率(差)	実 数	対前年増減率(差)
現金給与総額(円)	268,627	0.5%	298,480	0.9%
定期給与(円)	263,695	0.5%	292,265	0.9%
特別給与(円)	4,932	* 141円	6,215	* -149円
出勤日数(日)	19.1	* 0.1日	19.1	* 0.0日
総労働時間(時間)	146.4	0.7%	150.0	0.2%
所定内時間(時間)	136.2	0.3%	137.8	-0.2%
所定外時間(時間)	10.2	6.2%	12.2	4.3%
推定労働者数(千人)	44,329	0.7%	26,200	-0.1%
うちパートタイム労働者(千人)	12,447	2.7%	6,186	1.1%
入職率(%)	1.93	* -0.01ポイント	1.67	* -0.12ポイント
離職率(%)	1.92	* -0.08ポイント	1.80	* -0.09ポイント

(注1) *印は対前年差

第8表 全国の賃金及び雇用指数（調査産業計）

平成22年10月分

（平成17年＝100）

年 月	事業所規模5人以上							事業所規模30人以上							
	現金給与総額		定期給与		労働時間		常用雇用	現金給与総額		定期給与		労働時間		常用雇用	
	名目	実質	名目	実質	総労働	所定外		名目	実質	名目	実質	総労働	所定外		
平成17年	100.0	100.0	100.0	100.0	100.0	100.0	100.0	100.0	100.0	100.0	100.0	100.0	100.0	100.0	100.0
18	100.2	99.9	99.9	99.6	100.5	102.6	100.6	101.0	100.7	100.6	100.3	100.7	103.3	100.9	
19	99.2	98.8	99.4	99.0	99.8	103.9	102.2	100.1	99.7	100.6	100.2	100.5	105.7	102.4	
20	98.9	97.0	99.2	97.3	98.6	102.3	103.7	99.6	97.6	99.8	97.8	99.3	102.7	104.1	
21	95.1	94.6	97.1	96.6	95.7	86.7	103.9	94.8	94.3	97.3	96.8	96.2	85.6	103.7	
平成20年10月	82.2	79.7	99.1	96.1	100.6	102.0	104.1	80.2	77.8	99.5	96.5	101.9	102.5	104.5	
11	86.0	84.3	98.7	96.8	98.4	101.1	104.2	85.4	83.7	99.0	97.1	98.5	100.1	104.5	
12	176.5	173.9	98.3	96.8	97.0	97.4	104.3	186.9	184.1	98.4	96.9	97.0	95.4	104.5	
平成21年1月	82.3	81.6	97.0	96.1	90.3	85.8	103.8	79.5	78.8	97.1	96.2	91.2	84.3	103.9	
2	80.3	79.8	97.3	96.7	94.4	83.0	103.3	78.2	77.7	97.5	96.9	93.7	79.5	103.4	
3	82.4	81.7	97.1	96.2	94.9	84.9	102.8	80.5	79.8	97.1	96.2	94.9	81.1	102.6	
4	82.0	81.2	98.0	97.0	99.3	87.7	104.0	79.8	79.0	98.0	97.0	99.5	84.3	104.4	
5	80.9	80.3	96.4	95.6	91.4	82.1	103.9	79.2	78.6	96.4	95.6	91.7	80.3	104.0	
6	130.0	129.2	97.2	96.6	99.5	83.0	104.1	137.1	136.3	97.1	96.5	99.7	81.1	104.0	
7	109.5	109.3	97.0	96.8	99.9	85.8	104.2	108.3	108.1	97.1	96.9	101.0	85.0	103.9	
8	82.7	82.3	96.7	96.2	93.9	84.0	104.0	79.9	79.5	96.9	96.4	94.4	83.5	103.7	
9	80.1	79.6	96.7	96.1	95.6	86.8	104.0	78.3	77.8	97.1	96.5	96.1	87.4	103.6	
10	80.6	80.5	97.1	97.0	96.4	90.6	104.0	79.0	78.9	97.6	97.5	97.8	92.1	103.5	
11	83.9	84.1	97.2	97.4	97.1	92.5	104.0	83.0	83.2	97.6	97.8	97.8	92.9	103.4	
12	166.1	166.6	97.2	97.5	96.1	94.3	104.1	174.9	175.4	97.7	98.0	96.7	95.3	103.4	
平成22年1月	82.1	82.6	96.5	97.1	90.7	89.6	103.6	79.7	80.2	97.1	97.7	92.0	90.6	102.9	
2	79.7	80.3	96.9	97.6	95.0	92.5	103.5	77.8	78.3	97.5	98.2	95.2	92.1	102.7	
3	83.2	83.5	97.7	98.1	98.0	97.2	103.0	82.1	82.4	98.5	98.9	99.2	96.9	101.9	
4	83.3	83.6	98.6	99.0	100.9	98.1	104.1	82.0	82.3	99.4	99.8	102.2	99.2	103.6	
5	81.0	81.2	96.9	97.1	92.6	90.6	104.3	79.6	79.8	97.5	97.7	93.5	92.1	103.6	
6	132.4	132.7	97.7	97.9	100.3	91.5	104.3	141.7	142.0	98.4	98.6	101.1	92.1	103.5	
7	111.0	111.9	97.5	98.3	100.0	95.3	104.7	110.9	111.8	98.2	99.0	101.1	94.5	103.7	
8	83.0	83.3	97.1	97.5	95.7	92.5	104.5	80.5	80.8	97.9	98.3	96.4	92.1	103.5	
9	80.8	80.8	97.3	97.3	97.5	93.4	104.6	79.3	79.3	98.1	98.1	98.3	93.7	103.5	
10	81.0	80.7	97.6	97.2	97.1	96.2	104.7	79.7	79.4	98.5	98.1	98.0	96.1	103.4	

毎月勤労統計調査地方調査の説明

1 調査の目的

この調査は、統計法に基づく基幹統計であり、賃金・労働時間及び雇用について、毎月群馬県における変動を明らかにすることを目的としている。

2 調査の対象

この調査は、日本標準産業分類にいう鉱業、採石業、砂利採取業、建設業、製造業、電気・ガス・熱供給・水道業、情報通信業、運輸業、郵便業、卸売業、小売業、金融業、保険業、不動産業、物品賃貸業、学術研究、専門・技術サービス業、宿泊業、飲食サービス業、生活関連サービス業、娯楽業、教育、学習支援業、医療、福祉、複合サービス事業、サービス業(他に分類されないもの)において、常時5人以上の常用労働者を雇用する事業所のうちから抽出された約700事業所について行っている。

平成21年12月以前の公表結果との接続については、
<http://www.mhlw.go.jp/toukei/itiran/roudou/monthly/22/2201r/mk2201r.html> を参照

3 調査期間

事業所の前月の給与締切日の翌日から、本月の給与締切日までの1か月間。

4 調査事業の定義

(1) 常用労働者

期間を定めずに、又は1か月を超える期間を定めて雇用されている者(臨時又は日雇労働者で、前2か月の各月にそれぞれ18日以上雇われたものを含み、事業主又は法人の代表者、無給の家族従事者は除く)。

(2) パートタイム労働者

常用労働者のうち、1日の所定労働時間が一般の労働者よりも短い者及び1日の所定労働時間が一般の労働者と同じで1週間の所定労働日数が一般の労働者よりも少ない者。

(3) 現金給与額

賃金、給与、手当、賞与、その他名称の如何を問わず、労働の対価として使用者が労働者に支払うもののうちで、通貨で支払われるものをいう。(所得税、社会保険料、組合費等を差し引く前の総額)

現金給与総額＝「きまって支給する給与」＋「特別に支払われる給与」

ア きまって支給する給与(定期給与)

労働協約、就業規則等において、あらかじめ定められている支給条件、算定方法により算定され支給される給与。

[例]基本給(月給、日給、時給)、家族手当、精勤手当、職務手当、特殊作業手当、宿日直手当、超過勤務手当、休日出勤手当、通勤手当、有給休暇手当、休業手当等。

イ 特別に支払われた給与(特別給与)

現金給与のうちで、きまって支給する給与以外のすべてのものをいう。

[例]夏・冬の賞与、期末手当等の一時金、3か月を超える期間で算定される給与。

ウ 所定内給与

「所定内給与」＝「きまって支給する給与」－「超過労働給与」

(4) 出勤日数

調査期間中に労働者が実際に出勤した日数で、1日のうちで1時間でも就業すれば出勤日となる。

(5) 実労働時間数

調査期間中に労働者が実際に労働した時間で、所定内労働時間と所定外労働時間との合計時間である。

ア 所定内労働時間

事業所の就業規則で定められた正規の始業時刻・終業時刻との間の労働時間の合計時間(休憩時間を除く)となる。

イ 所定外労働時間

早出、残業、臨時の呼出、休日出勤等の労働時間である。

5 調査の結果

この調査の結果は、調査事業主からの報告をもとにして、本県の5人以上規模のすべての事業所に対応するように推計した数値である。したがって、調査結果に若干の標本誤差が含まれている。

6 結果利用上の注意

(1) 指数は、基準年を平成17年＝100とする。

(2) 事業所規模30人以上の第一種事業所は、おおむね3年毎に調査対象事業所の抽出替えが行われており、平成21年1月に対象事業所の抽出替えが行われた。

(3) 抽出替えに伴い新旧調査結果にギャップが生じるため、時系列的連続性を保つ上から5人以上及び30人以上の指数を修正する必要がある。今回のギャップ修正は、賃金指数、労働時間指数については、平成19年2月から平成20年12月までの指数を平成21年1月以後の水準に改訂し、常用雇用指数については、平成17年1月から平成20年12月までの指数を平成21年1月以後の水準に改訂する方法を採用した。

なお、実数については修正をしていないため、時系列比較(前月比、前年比)は、指数により行っている。

(4) 鉱業、採石業、砂利採取業及び不動産業、物品賃貸業については、調査対象事業所が僅少のため機密保持のため公表していないが「調査産業計」欄では当該産業も含めて算定している。

問い合わせ先

群馬県企画部統計課 経済産業係

〒 371-8570 群馬県前橋市大手町一丁目 1 番 1 号

TEL (027) 226-2419(直通)

FAX (027) 224-9224

統計表はインターネットでご覧いただけます

<http://toukei.pref.gunma.jp/>