

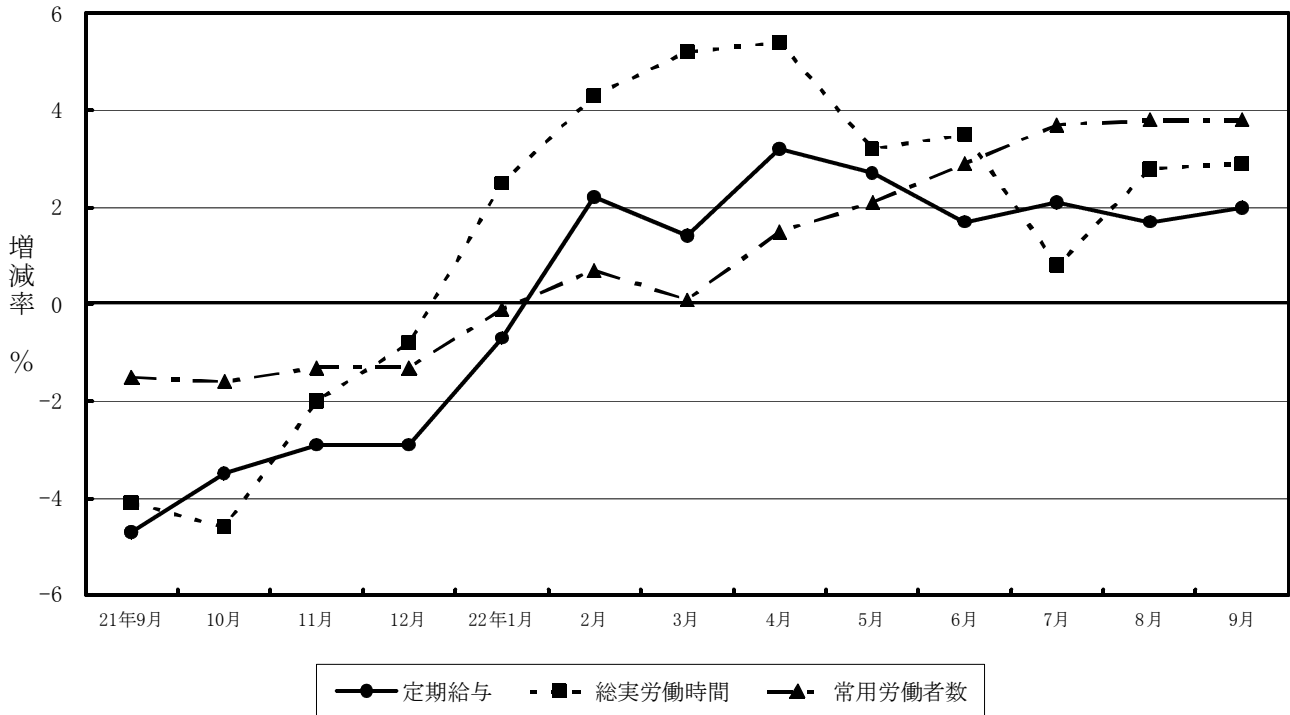


毎月勤労統計調査 地方調査結果速報 — 群馬県結果 —

— 群馬県の賃金・労働時間及び雇用の動き —

平成22年9月分

主な項目の対前年同月比の動き
(調査産業計：事業所規模30人以上)



群馬県企画部統計課

目 次

1	賃金の動き（規模5人以上） （規模30人以上）	----- 1
2	労働時間の動き（規模5人以上） （規模30人以上）	----- 2
3	雇用の動き（規模5人以上） （規模30人以上）	----- 3
第1-1表	産業及び性別常用労働者の1人平均月間現金給与額（規模5人以上）	----- 4
第1-2表	”	（規模30人以上） ----- 5
第2-1表	産業及び性別常用労働者の1人平均月間出勤日数及び労働時間数（規模5人以上）	----- 6
第2-2表	”	（規模30人以上） ----- 7
第3-1表(1)	産業及び性別常用労働者の月末及び増加減少推計労働者数並びに パートタイム労働者数及びパートタイム労働者比率（計）（規模5人以上）	----- 8
	(2) ” (男)（規模5人以上）	
	(3) ” (女)（規模5人以上）	----- 9
第3-2表(1)	”	（計）（規模30人以上）
	(2) ” (男)（規模30人以上）	----- 10
	(3) ” (女)（規模30人以上）	
第4-1表(1)	産業、就業形態別全常用労働者の1人平均月間現金給与額（規模5人以上）	----- 11
	(2) 産業、就業形態別全常用労働者の1人平均出勤日数及び実労働時間（規模5人以上）	
	(3) 産業、就業形態別全常用労働者の前月末、増加、減少及び本月末推計労働者数 （規模5人以上）	
第4-2表(1)	産業、就業形態別全常用労働者の1人平均月間現金給与額（規模30人以上）	----- 12
	(2) 産業、就業形態別全常用労働者の1人平均出勤日数及び実労働時間（規模30人以上）	
	(3) 産業、就業形態別全常用労働者の前月末、増加、減少及び本月末推計労働者数 （規模30人以上）	
第5-1表	産業別賃金指数（規模5人以上）	----- 13
第5-2表	”	（規模30人以上） ----- 14
第6-1表	産業別労働時間及び雇用指数（規模5人以上）	----- 15
第6-2表	”	（規模30人以上） ----- 16
第7表	全国の結果	----- 17
第8表	全国の賃金及び雇用指数（調査産業計）	----- 18
■	夏季賞与集計結果	----- 19
	毎月勤労統計調査地方調査の説明	----- 20

1 賃金の動き

(1) 事業所規模 5 人以上

9月の調査産業計における常用労働者1人当たりの「現金給与総額」は、前年比 0.2%減の 251,414円であった。このうち「きまって支給する給与（定期給与）」は、前年比 0.7%減の 249,894円であった。

また、「特別に支払われた給与（特別給与）」は、前年と比べ 998円増の1,520円であった。

1人平均月間現金給与等

産業名	現金給与総額			きまって支給する給与			特別給与	
	金額	前月比	前年比	金額	前月比	前年比	金額	前年差
	円	%	%	円	%	%	円	円
調査産業計	251,414	-1.6	-0.2	249,894	0.7	-0.7	1,520	998
建設業	298,834	-2.8	-3.4	295,973	-0.8	-4.1	2,861	2,202
製造業	289,335	-1.3	2.9	286,733	1.6	2.1	2,602	2,301
電気・ガス 熱供給・水道業	445,683	-0.3	-8.1	445,683	-0.3	-8.0	0	0
情報通信業	373,969	4.9	8.6	373,969	6.4	8.6	0	0
運輸業, 郵便業	294,140	-0.4	-2.4	292,474	-0.1	-1.9	1,666	-1,414
卸売業, 小売業	181,063	0.2	-5.5	180,722	0.6	-5.7	341	216
金融業, 保険業	340,728	1.0	-7.4	334,097	1.2	-8.9	6,631	5,560
学術研究, 専門・ 技術サービス業	331,524	-6.6	-	329,304	-0.1	-	2,220	-
宿泊業, 飲食 サービス業	108,842	-6.8	-	108,766	-5.9	-	76	-
生活関連サー ビス, 娯楽業	170,149	-9.8	-	169,013	0.1	-	1,136	-
教育, 学習支援業	323,646	3.7	4.3	322,586	3.3	4.3	1,060	194
医療, 福祉	246,138	-6.0	1.8	245,507	-1.4	1.5	631	631
複合サービス事業	247,320	-2.0	-9.2	247,083	1.0	-9.3	237	235
サービス業 (他に分類されないもの)	195,520	-0.5	-	195,520	1.9	-	0	-

(2) 事業所規模 30 人以上

9月の調査産業計における常用労働者1人当たりの「現金給与総額」は、前年比 2.2%増の 275,395円であった。このうち「きまって支給する給与（定期給与）」は、前年比 2.0%増の 274,203円であった。

また、「特別に支払われた給与（特別給与）」は、前年と比べ610円増の1,192円であった。

1人平均月間現金給与等

産業名	現金給与総額			きまって支給する給与			特別給与	
	金額	前月比	前年比	金額	前月比	前年比	金額	前年差
	円	%	%	円	%	%	円	円
調査産業計	275,395	-1.4	2.2	274,203	0.9	2.0	1,192	610
建設業	333,678	-3.5	-0.1	331,739	-0.7	-0.1	1,939	-198
製造業	307,788	-0.2	4.6	305,969	1.8	4.0	1,819	1,582
電気・ガス 熱供給・水道業	445,683	-0.4	-8.1	445,683	-0.3	-8.1	0	0
情報通信業	401,791	8.0	11.6	401,791	7.9	11.5	0	0
運輸業, 郵便業	297,558	-0.5	1.1	295,005	-0.3	1.3	2,553	-264
卸売業, 小売業	179,216	0.0	1.7	179,213	0.5	1.8	3	-175
金融業, 保険業	387,042	0.3	-4.0	385,326	0.0	-3.8	1,716	-678
学術研究, 専門・ 技術サービス業	396,046	-1.8	-	391,961	-0.3	-	4,085	-
宿泊業, 飲食 サービス業	149,389	-5.5	-	149,217	-5.5	-	172	-
生活関連サー ビス, 娯楽業	172,916	-17.2	-	170,688	0.2	-	2,228	-
教育, 学習支援業	379,210	1.5	2.1	377,538	0.9	1.9	1,672	243
医療, 福祉	272,567	-6.9	1.2	272,567	-0.4	1.1	0	0
複合サービス事業	285,607	0.9	3.1	285,607	0.9	3.2	0	-4
サービス業 (他に分類されないもの)	169,459	-0.7	-	169,459	-0.5	-	0	-

※平成22年1月分より新産業分類による公表としたため、平成21年12月分以前と接続しない産業は、前年比、前月比が「-」となっている。

2 労働時間の動き

(1) 事業所規模5人以上

9月の調査産業計における常用労働者1人当たりの「総実労働時間」は、前年比1.1%増の150.9時間であった。このうち、「所定外労働時間」は、前年比15.7%増の10.3時間であり、「所定内労働時間」は140.6時間であった。

また、「出勤日数」は、前年と比べ0.1日増の19.4日であった。

1人平均月間実労働時間等

産業名	総実労働時間			所定外労働時間			所定内労働時間数	出勤日数		
	時間数	前月比	前年比	時間数	前月比	前年比		日数	前月差	前年差
調査産業計	時間 150.9	% 4.3	% 1.1	時間 10.3	% 5.1	% 15.7	時間 140.6	日 19.4	日 0.8	日 0.1
建設業	174.0	-0.6	-0.9	9.9	2.1	23.7	164.1	21.3	-0.2	-0.6
製造業	165.3	8.8	1.5	15.6	4.8	19.1	149.7	19.8	1.6	0.1
電気・ガス 熱供給・水道業	149.2	-1.9	2.7	15.4	5.5	0.6	133.8	18.0	-0.3	0.4
情報通信業	162.0	-0.6	2.4	15.3	0.0	-9.5	146.7	18.9	-0.3	0.1
運輸業、郵便業	191.9	1.8	0.8	31.3	4.3	42.9	160.6	21.3	0.6	0.4
卸売業、小売業	135.6	0.0	-0.6	3.2	10.3	-13.6	132.4	19.7	0.0	0.4
金融業、保険業	143.6	1.8	-3.3	7.5	-1.4	-15.7	136.1	18.9	0.5	0.2
学術研究、専門・ 技術サービス業	149.4	-0.9	—	8.7	4.8	—	140.7	18.8	0.0	—
宿泊業、飲食 サービス業	102.3	-5.8	—	3.8	-19.1	—	98.5	16.2	-0.6	—
生活関連サー ビス、娯楽業	134.1	-1.9	—	3.0	3.4	—	131.1	20.0	0.1	—
教育、学習支援業	134.6	45.3	1.7	3.6	38.5	33.3	131.0	18.0	5.4	1.0
医療、福祉	141.3	0.5	5.3	4.0	24.9	-24.6	137.3	19.1	0.3	0.8
複合サービス事業	141.2	-8.4	-2.9	4.3	-20.4	34.1	136.9	18.4	-1.5	-0.5
サービス業 (他に分類されないもの)	147.5	-0.8	—	10.3	-1.9	—	137.2	18.8	-0.3	—

(2) 事業所規模30人以上

9月の調査産業計における常用労働者1人当たりの「総実労働時間」は、前年比2.9%増の154.2時間であった。このうち、「所定外労働時間」は、18.5%増の12.2時間であり、「所定内労働時間」は142.0時間であった。

また、「出勤日数」は、前年と比べ0.2日増の19.3日であった。

1人平均月間実労働時間等

産業名	総実労働時間			所定外労働時間			所定内労働時間数	出勤日数		
	時間数	前月比	前年比	時間数	前月比	前年比		日数	前月差	前年差
調査産業計	時間 154.2	% 5.3	% 2.9	時間 12.2	% 1.7	% 18.5	時間 142.0	日 19.3	日 0.9	日 0.2
建設業	163.0	1.3	0.6	16.0	-3.6	5.3	147.0	19.5	0.3	0.1
製造業	167.6	10.0	2.8	16.7	3.1	26.5	150.9	19.7	1.8	0.1
電気・ガス 熱供給・水道業	149.2	-2.0	2.6	15.4	5.5	0.6	133.8	18.0	-0.3	0.4
情報通信業	162.9	-1.6	5.1	18.3	-0.5	-3.6	144.6	18.6	-0.6	0.2
運輸業、郵便業	182.1	1.3	4.0	26.6	0.3	25.5	155.5	20.7	0.3	0.6
卸売業、小売業	131.8	-0.9	1.6	4.7	6.8	6.8	127.1	20.1	-0.3	0.2
金融業、保険業	142.7	0.2	-1.0	7.9	0.0	-8.2	134.8	18.6	0.1	0.0
学術研究、専門・ 技術サービス業	151.3	-1.1	—	12.1	5.2	—	139.2	18.6	-0.2	—
宿泊業、飲食 サービス業	126.7	-6.4	—	7.9	-18.6	—	118.8	17.7	-0.8	—
生活関連サー ビス、娯楽業	132.3	-2.6	—	3.4	-15.0	—	128.9	19.1	-0.2	—
教育、学習支援業	138.0	52.1	5.5	2.3	-39.5	4.5	135.7	18.1	6.4	1.6
医療、福祉	144.5	-1.4	3.0	4.8	23.0	-15.8	139.7	18.8	-0.2	0.6
複合サービス事業	156.9	-3.5	5.3	6.2	21.7	1.6	150.7	19.7	-0.8	0.8
サービス業 (他に分類されないもの)	146.1	-1.0	—	11.7	-2.5	—	134.4	18.6	-0.2	—

※平成22年1月分より新産業分類による公表としたため、平成21年12月分以前と接続しない産業は、前年比、前月比が「—」となっている。

3 雇用の動き

(1) 事業所規模5人以上

9月の調査産業計における本月末推計常用労働者数は、前年比2.1%増の695,255人であった。常用労働者に占める「パートタイム労働者比率」は、前年と比べ1.0ポイント増の26.9%だった。また、調査産業計における労働異動率は、「入職率」が、前年と比べ0.09ポイント減の1.31%、「離職率」が、前年と比べ0.09ポイント減の1.45%であった。

常用労働者数、パートタイム労働者比率及び労働異動率

産業名	常用労働者									
	本月末			パートタイム		入職率		離職率		
	労働者数	前月比	前年比	労働者比率	前年差	前年差	前年差	前年差		
	人	%	%	%	ポイント	%	ポイント	%	ポイント	
調査産業計	695,255	-0.2	2.1	26.9	1.0	1.31	-0.09	1.45	-0.09	
建設業	31,576	-0.2	-0.1	4.1	1.0	0.88	0.80	1.04	0.75	
製造業	218,664	-0.1	3.4	14.7	-0.1	1.05	-0.17	1.09	0.39	
電気・ガス 熱供給・水道業	3,249	1.3	-2.1	5.4	5.1	1.21	1.06	0.00	-0.93	
情報通信業	9,821	-0.2	-5.7	3.7	-7.9	1.12	0.04	1.33	-0.67	
運輸業、郵便業	42,961	-0.9	5.3	8.9	3.0	0.98	0.14	1.85	0.92	
卸売業、小売業	113,462	-0.4	-5.2	51.4	6.5	0.91	-0.23	1.29	-1.68	
金融業、保険業	20,700	0.8	4.5	16.7	4.3	1.39	-2.75	0.63	-0.46	
学術研究、専門・ 技術サービス業	13,184	-0.3	-	14.5	-	0.44	-	0.71	-	
宿泊業、飲食 サービス業	41,661	0.4	-	73.6	-	3.97	-	3.59	-	
生活関連サー ビス、娯楽業	24,851	-0.7	-	53.3	-	0.85	-	1.59	-	
教育、学習支援業	37,568	1.3	-2.6	20.9	3.1	1.90	1.36	0.55	-0.07	
医療、福祉	77,889	-0.4	1.6	24.8	-1.4	0.56	-1.45	0.95	-0.42	
複合サービス事業	5,096	0.3	-2.5	23.9	13.9	0.75	0.56	0.57	-0.66	
サービス業 (他に分類されないもの)	49,628	-0.5	-	26.3	-	3.17	-	3.63	-	

(2) 事業所規模30人以上

9月の調査産業計における本月末推計常用労働者数は、前年比3.8%増の435,784人であった。常用労働者に占める「パートタイム労働者比率」は、前年と比べ0.6ポイント減の22.9%だった。また、調査産業計における労働異動率は、「入職率」が、前年と比べ0.11ポイント減の1.20%、「離職率」が、前年と比べ0.09ポイント減の1.33%であった。

常用労働者数、パートタイム労働者比率及び労働異動率

産業名	常用労働者									
	本月末			パートタイム		入職率		離職率		
	労働者数	前月比	前年比	労働者比率	前年差	前年差	前年差	前年差		
	人	%	%	%	ポイント	%	ポイント	%	ポイント	
調査産業計	435,784	-0.1	3.8	22.9	-0.6	1.20	-0.11	1.33	-0.09	
建設業	10,031	0.3	7.8	3.7	-0.2	0.60	0.50	0.31	-0.01	
製造業	171,833	0.2	4.2	12.3	0.3	0.89	0.19	0.65	-0.02	
電気・ガス 熱供給・水道業	3,249	1.2	-2.1	5.4	5.1	1.21	1.06	0.00	-0.93	
情報通信業	7,713	-1.6	-7.1	1.1	-13.4	0.10	-0.24	1.67	-0.32	
運輸業、郵便業	28,067	-0.6	6.7	11.4	3.2	1.04	0.12	1.67	0.51	
卸売業、小売業	50,846	-0.7	-2.9	58.5	-0.3	1.11	0.25	1.80	-1.03	
金融業、保険業	9,312	0.3	3.4	16.9	-0.1	1.04	-5.87	0.76	0.35	
学術研究、専門・ 技術サービス業	7,167	-0.2	-	12.6	-	0.45	-	0.67	-	
宿泊業、飲食 サービス業	18,254	-0.4	-	58.5	-	2.16	-	2.55	-	
生活関連サー ビス、娯楽業	12,578	-2.1	-	55.5	-	0.96	-	3.10	-	
教育、学習支援業	23,700	0.3	1.5	11.7	1.5	1.15	0.74	0.86	0.24	
医療、福祉	51,989	0.1	0.5	19.4	-1.4	0.56	-0.85	0.47	-1.09	
複合サービス事業	2,346	0.5	1.4	12.3	-0.7	1.63	1.20	1.24	0.81	
サービス業 (他に分類されないもの)	37,593	-0.5	-	30.2	-	3.92	-	4.39	-	

※平成22年1月分より新産業分類による公表としたため、平成21年12月分以前と接続しない産業は、前年比、前月比が「-」となっている。

第1-1表 産業及び性別常用労働者の1人平均月間現金給与額(5人以上)

平成22年9月分

産 業	計					男			女			
	現金給与総額	きま っ て 支給する給与	所定内給与	超過労働給与	特別に支払われた給与	現金給与総額	きま っ て 支給する給与	特別に支払われた給与	現金給与総額	きま っ て 支給する給与	特別に支払われた給与	
TL	調査産業計	251,414	249,894	230,938	18,956	1,520	313,499	311,386	2,113	171,305	170,549	756
C	鉱業、採石業、砂利採取業	×	×	×	×	×	×	×	×	×	×	×
D	建設業	298,834	295,973	278,954	17,019	2,861	316,246	312,955	3,291	214,081	213,309	772
E	製造業	289,335	286,733	255,920	30,813	2,602	336,390	333,513	2,877	170,769	168,857	1,912
F	電気・ガス・熱供給・水道業	445,683	445,683	381,896	63,787	0	459,846	459,846	0	339,161	339,161	0
G	情報通信業	373,969	373,969	343,649	30,320	0	405,130	405,130	0	245,818	245,818	0
H	運輸業、郵便業	294,140	292,474	250,843	41,631	1,666	311,344	309,499	1,845	163,692	163,383	309
I	卸売業、小売業	181,063	180,722	175,646	5,076	341	260,122	259,686	436	119,242	118,975	267
J	金融業・保険業	340,728	334,097	316,354	17,743	6,631	489,021	475,287	13,734	228,736	227,469	1,267
K	不動産業・物品賃貸業	×	×	×	×	×	×	×	×	×	×	×
L	学術研究、専門・技術サービス業	331,524	329,304	308,797	20,507	2,220	407,198	405,909	1,289	201,527	197,708	3,819
M	宿泊業、飲食サービス業	108,842	108,766	102,825	5,941	76	145,384	145,268	116	81,826	81,780	46
N	生活関連サービス、娯楽業	170,149	169,013	165,474	3,539	1,136	218,432	216,124	2,308	130,237	130,070	167
O	教育、学習支援業	323,646	322,586	321,665	921	1,060	352,359	350,301	2,058	305,832	305,391	441
P	医療、福祉	246,138	245,507	233,173	12,334	631	371,063	370,487	576	214,079	213,434	645
Q	複合サービス業	247,320	247,083	239,859	7,224	237	311,048	310,945	103	170,097	169,697	400
R	サービス業(他に分類されないもの)	195,520	195,520	175,598	19,922	0	248,543	248,543	0	129,751	129,751	0
E09	食料品・たばこ	191,963	191,963	173,075	18,888	0	279,241	279,241	0	122,567	122,567	0
E11	繊維工業	161,401	161,401	150,816	10,585	0	249,427	249,427	0	135,339	135,339	0
E12	木材・木製品	288,665	266,968	225,977	40,991	21,697	306,577	282,099	24,478	195,174	187,992	7,182
E13	家具・装備品	282,043	282,043	263,027	19,016	0	312,131	312,131	0	184,993	184,993	0
E14	パルプ・紙	200,963	200,963	187,070	13,893	0	234,266	234,266	0	123,164	123,164	0
E15	印刷・同関連業	321,991	320,937	277,824	43,113	1,054	354,770	353,603	1,167	195,072	194,455	617
E16	化学、石油・石炭	350,133	350,133	307,467	42,666	0	375,957	375,957	0	245,810	245,810	0
E18	プラスチック製品	287,267	257,965	217,211	40,754	29,302	337,412	305,793	31,619	192,627	167,699	24,928
E19	ゴム製品	290,598	290,598	254,566	36,032	0	307,081	307,081	0	185,909	185,909	0
E21	窯業・土石製品	240,069	240,069	228,209	11,860	0	292,044	292,044	0	132,616	132,616	0
E22	鉄鋼業	333,622	333,439	281,521	51,918	183	341,224	341,021	203	265,459	265,459	0
E23	非鉄金属製造業	311,606	311,606	277,165	34,441	0	333,796	333,796	0	209,310	209,310	0
E24	金属製品製造業	291,083	291,061	263,626	27,435	22	298,057	298,057	0	253,836	253,699	137
E25	はん用機械器具	269,180	269,180	246,711	22,469	0	279,072	279,072	0	205,979	205,979	0
E26	生産用機械器具	266,826	266,826	247,100	19,726	0	311,781	311,781	0	157,489	157,489	0
E27	業務用機械器具	297,601	296,954	261,128	35,826	647	363,199	362,245	954	159,420	159,420	0
E28	電子・デバイス	353,873	353,538	322,976	30,562	335	396,065	395,666	399	208,386	208,271	115
E29	電気機械器具	318,963	318,963	300,115	18,848	0	353,425	353,425	0	191,300	191,300	0
E30	情報通信機械器具	307,999	293,323	264,835	28,488	14,676	387,253	365,640	21,613	144,108	143,777	331
E31	輸送用機械器具	320,407	320,398	275,751	44,647	9	344,297	344,294	3	212,133	212,097	36
E32	その他の製造業	207,716	207,716	200,108	7,608	0	317,492	317,492	0	151,537	151,537	0
I-1	卸売業	257,213	257,208	251,055	6,153	5	317,700	317,692	8	142,630	142,630	0
I-2	小売業	151,723	151,252	146,591	4,661	471	219,303	218,564	739	114,411	114,088	323
M75	宿泊業	181,038	180,742	166,929	13,813	296	241,847	241,421	426	130,760	130,572	188
MS	M一括分	84,073	84,073	80,833	3,240	0	109,345	109,345	0	66,099	66,099	0
N80	娯楽業	151,759	151,759	148,545	3,214	0	198,416	198,416	0	114,813	114,813	0
P83	医療業	284,581	284,581	266,058	18,523	0	482,673	482,673	0	235,633	235,633	0
PS	P一括分	198,913	197,507	192,776	4,731	1,406	242,735	241,496	1,239	187,145	185,694	1,451
R91	職業紹介・労働者派遣業	161,038	161,038	132,641	28,397	0	203,106	203,106	0	130,020	130,020	0
R92	その他の事業サービス業	197,693	197,693	183,132	14,561	0	239,961	239,961	0	120,701	120,701	0
RS	R一括分	277,798	277,798	271,198	6,600	0	323,547	323,547	0	146,057	146,057	0

(注)「F09」はF09と10を、「F一括分」はF16、18、21、32を、「Q一括分1」はQ80、81、86、87を、「Q一括分2」はQ82、83、85、88～93をまとめて算定したものである。
 また、Xは対象事業所が僅少のため、秘密保持上公表を控えたものである。

第1-2表 産業及び性別常用労働者の1人平均月間現金給与額(30人以上)

平成22年9月分

産 業	計					男			女		
	現金給与総額	きまって支給する給与	所定内給与	超過労働給与	特別に支払われた給与	現金給与総額	きまって支給する給与	特別に支払われた給与	現金給与総額	きまって支給する給与	特別に支払われた給与
TL 調査産業計	275,395	274,203	249,953	24,250	1,192	337,487	335,747	1,740	187,235	186,820	415
C 鉱業,採石業,砂利採取業	×	×	×	×	×	×	×	×	×	×	×
D 建設業	333,678	331,739	305,402	26,337	1,939	351,156	349,355	1,801	237,655	234,958	2,697
E 製造業	307,788	305,969	270,600	35,369	1,819	349,875	347,617	2,258	182,520	182,008	512
F 電気・ガス・熱供給・水道業	445,683	445,683	381,896	63,787	0	459,846	459,846	0	339,161	339,161	0
G 情報通信業	401,791	401,791	364,452	37,339	0	431,761	431,761	0	267,505	267,505	0
H 運輸業,郵便業	297,558	295,005	262,187	32,818	2,553	318,915	316,033	2,882	158,658	158,243	415
I 卸売業,小売業	179,216	179,213	172,221	6,992	3	277,687	277,679	8	117,198	117,198	0
J 金融業・保険業	387,042	385,326	366,486	18,840	1,716	543,556	543,332	224	219,769	216,458	3,311
K 不動産業・物品賃貸業	×	×	×	×	×	×	×	×	×	×	×
L 学術研究,専門・技術サービス業	396,046	391,961	361,520	30,441	4,085	443,499	441,566	1,933	231,957	220,431	11,526
M 宿泊業,飲食サービス業	149,389	149,217	166,385	12,832	172	187,467	187,236	231	113,418	113,302	116
N 生活関連サービス,娯楽業	172,916	170,688	166,317	4,371	2,228	252,714	247,166	5,548	126,192	125,908	284
O 教育,学習支援業	379,210	377,538	376,576	962	1,672	382,842	379,689	3,153	376,848	376,140	708
P 医療,福祉	272,567	272,567	255,868	16,699	0	419,591	419,591	0	228,732	228,732	0
Q 複合サービス事業	285,607	285,607	274,945	10,662	0	333,085	333,085	0	211,454	211,454	0
R サービス業(他に分類されないもの)	169,459	169,459	146,622	22,837	0	214,498	214,498	0	127,116	127,116	0
E09 食料品・たばこ	208,442	208,442	184,733	23,709	0	288,148	288,148	0	135,161	135,161	0
E11 繊維・工業	194,852	194,852	187,867	6,985	0	259,525	259,525	0	149,400	149,400	0
E12 木材・木製品	350,969	296,949	251,297	45,652	54,020	371,208	311,887	59,321	224,366	203,506	20,860
E13 家具・装備品	269,893	269,893	255,379	14,514	0	298,509	298,509	0	186,975	186,975	0
E14 パルプ・紙	239,146	239,146	216,863	22,283	0	282,505	282,505	0	146,221	146,221	0
E15 印刷・関連業	352,063	350,356	295,095	55,261	1,707	375,965	374,226	1,739	200,888	199,386	1,502
E16 化学・石油・石炭	356,908	356,908	312,566	44,342	0	377,712	377,712	0	264,457	264,457	0
E18 プラスチック製品	282,272	268,756	226,885	41,871	13,516	331,943	315,249	16,694	161,606	155,812	5,794
E19 ゴム製品	290,598	290,598	254,566	36,032	0	307,081	307,081	0	185,909	185,909	0
E21 窯業・土石製品	276,037	276,037	253,477	22,560	0	307,750	307,750	0	177,149	177,149	0
E22 鉄鋼業	337,958	337,728	279,281	58,447	230	347,148	346,893	255	254,653	254,653	0
E23 非鉄金属製造業	315,495	315,495	279,106	36,389	0	336,760	336,760	0	192,716	192,716	0
E24 金属製品製造業	302,046	302,007	273,950	28,057	39	319,689	319,689	0	239,759	239,583	176
E25 はん用機械器具	273,709	273,709	240,687	33,022	0	277,979	277,979	0	222,482	222,482	0
E26 生産用機械器具	262,569	262,569	237,996	24,573	0	317,033	317,033	0	152,252	152,252	0
E27 業務用機械器具	315,871	315,575	272,718	42,857	296	394,275	393,823	452	166,523	166,523	0
E28 電子・デバイス	370,211	370,026	337,094	32,932	185	401,749	401,520	229	237,832	237,832	0
E29 電気機械器具	330,993	330,993	311,461	19,532	0	360,469	360,469	0	208,517	208,517	0
E30 情報通信機械器具	340,108	323,127	290,164	32,963	16,981	392,503	370,272	22,231	175,779	175,263	516
E31 輸送用機械器具	330,735	330,725	282,098	48,627	10	353,993	353,990	3	215,794	215,751	43
E32 その他の製造業	243,106	243,106	230,292	12,814	0	317,492	317,492	0	144,432	144,432	0
I-1 卸売業	260,710	260,697	247,423	13,274	13	326,895	326,875	20	137,947	137,947	0
I-2 小売業	153,893	153,893	148,853	5,040	0	245,073	245,073	0	113,950	113,950	0
M75 宿泊業	225,486	225,076	205,932	19,144	410	254,430	253,968	462	185,678	185,340	338
MS M一括分	94,506	94,506	86,226	8,280	0	120,654	120,654	0	75,685	75,685	0
N80 娯楽業	140,038	140,038	137,000	3,038	0	226,271	226,271	0	97,775	97,775	0
P83 医療業	316,155	316,155	293,526	22,629	0	503,164	503,164	0	259,166	259,166	0
PS P一括分	198,401	198,401	191,792	6,609	0	270,688	270,688	0	177,649	177,649	0
R91 職業紹介・労働者派遣業	160,358	160,358	131,175	29,183	0	204,701	204,701	0	129,913	129,913	0
R92 その他の事業サービス業	152,716	152,716	139,608	13,108	0	181,872	181,872	0	114,085	114,085	0
RS R一括分	316,217	316,217	310,641	5,576	0	346,142	346,142	0	171,757	171,757	0

(注)「E09」はE09と10を、「E16」はE16と17を、「E32」はE32と20を「F一括分」はF16、18、21、32を、「Q一括分1」はQ80、81、86、87を、「Q一括分2」はQ82、83、85、88～93をまとめて算定したものである。

また、Xは対象事業所が僅少のため、秘密保持上公表を控えたものである。

第2-1表 産業及び性別常用労働者の1人平均月間出勤日数及び労働時間数(5人以上)

平成22年9月分

産 業	計				男				女			
	出勤日数	総実労働時間	所定内労働時間	所定外労働時間	出勤日数	総実労働時間	所定内労働時間	所定外労働時間	出勤日数	総実労働時間	所定内労働時間	所定外労働時間
TL 調査産業計	19.4	150.9	140.6	10.3	20.0	166.7	151.8	14.9	18.7	130.3	126.0	4.3
C 鉱業、採石業、砂利採取業	×	×	×	×	×	×	×	×	×	×	×	×
D 建設業	21.3	174.0	164.1	9.9	21.5	177.5	166.5	11.0	20.2	156.7	152.3	4.4
E 製造業	19.8	165.3	149.7	15.6	19.9	173.7	155.2	18.5	19.3	144.3	135.9	8.4
F 電気・ガス・熱供給・水道業	18.0	149.2	133.8	15.4	18.0	149.3	133.7	15.6	18.3	148.1	134.7	13.4
G 情報通信業	18.9	162.0	146.7	15.3	19.2	167.1	150.2	16.9	17.9	141.2	132.4	8.8
H 運輸業、郵便業	21.3	191.9	160.6	31.3	21.4	197.5	163.3	34.2	20.5	149.0	140.1	8.9
I 卸売業、小売業	19.7	135.6	132.4	3.2	20.5	157.2	151.8	5.4	19.0	118.8	117.3	1.5
J 金融業・保険業	18.9	143.6	136.1	7.5	19.4	155.7	145.0	10.7	18.5	134.5	129.4	5.1
K 不動産業・物品賃貸業	×	×	×	×	×	×	×	×	×	×	×	×
L 学術研究、専門・技術サービス業	18.8	149.4	140.7	8.7	19.3	159.5	147.5	12.0	17.9	132.1	129.0	3.1
M 宿泊業、飲食サービス業	16.2	102.3	98.5	3.8	17.4	122.3	115.8	6.5	15.4	87.5	85.7	1.8
N 生活関連サービス、娯楽業	20.0	134.1	131.1	3.0	21.2	150.1	146.9	3.2	19.1	120.9	118.0	2.9
O 教育、学習支援業	18.0	134.6	131.0	3.6	17.3	131.5	128.0	3.5	18.5	136.5	132.9	3.6
P 医療、福祉	19.1	141.3	137.3	4.0	18.9	151.4	144.8	6.6	19.1	138.7	135.4	3.3
Q 複合サービス事業	18.4	141.2	136.9	4.3	19.6	154.7	149.4	5.3	16.9	125.0	121.8	3.2
R サービス業(他に分類されないもの)	18.8	147.5	137.2	10.3	19.4	159.6	146.6	13.0	18.0	132.5	125.6	6.9
E09 食料品・たばこ	19.3	146.0	132.9	13.1	20.3	172.8	151.5	21.3	18.6	124.6	118.0	6.6
E11 繊維工業	20.0	160.9	148.8	12.1	20.6	166.8	161.1	5.7	19.8	159.1	145.1	14.0
E12 木材・木製品	22.1	197.9	175.0	22.9	22.1	200.2	175.8	24.4	22.2	186.0	170.9	15.1
E13 家具・装備品	21.1	174.4	163.0	11.4	21.6	183.5	169.2	14.3	19.4	145.1	143.0	2.1
E14 パルプ・紙	20.4	160.1	152.8	7.3	21.1	176.0	166.3	9.7	18.9	122.6	121.2	1.4
E15 印刷・関連連業	19.2	170.5	146.9	23.6	19.4	175.8	149.7	26.1	18.2	149.6	136.0	13.6
E16 化学、石油・石炭	19.3	158.2	143.6	14.6	19.3	161.5	145.2	16.3	19.1	145.2	137.2	8.0
E18 プラスチック製品	20.1	169.7	145.1	24.6	20.2	176.6	150.9	25.7	19.9	156.8	134.2	22.6
E19 ゴム製品	20.1	172.0	157.2	14.8	20.2	174.8	158.8	16.0	19.5	154.3	147.1	7.2
E21 窯業・土石製品	19.2	146.0	140.7	5.3	19.6	153.1	146.1	7.0	18.5	131.3	129.5	1.8
E22 鉄鋼業	21.3	187.2	164.7	22.5	21.4	190.1	166.4	23.7	20.0	161.5	150.2	11.3
E23 非鉄金属製造業	20.7	175.5	159.2	16.3	20.6	178.1	160.0	18.1	21.0	163.2	155.1	8.1
E24 金属製品製造業	20.7	182.4	163.5	18.9	20.6	183.8	163.0	20.8	21.2	174.9	165.9	9.0
E25 はん用機械器具	19.4	169.8	155.3	14.5	19.3	171.5	156.5	15.0	19.8	158.9	147.6	11.3
E26 生産用機械器具	19.6	157.6	142.8	14.8	19.8	171.3	151.5	19.8	19.1	124.2	121.5	2.7
E27 業務用機械器具	19.3	163.3	143.6	19.7	19.8	175.6	152.0	23.6	18.2	137.4	125.9	11.5
E28 電子・デバイス	18.5	159.2	146.2	13.0	18.7	165.9	150.2	15.7	17.6	136.2	132.6	3.6
E29 電気機械器具	20.5	165.5	157.3	8.2	20.6	169.9	149.4	9.5	20.0	149.4	140.9	3.5
E30 情報通信機械器具	19.1	158.5	142.4	16.1	19.1	169.1	149.3	19.8	19.0	136.5	128.0	8.5
E31 輸送用機械器具	19.7	173.8	155.3	18.5	19.6	175.3	154.8	20.5	20.4	166.9	157.8	9.1
E32 その他の製造業	20.4	151.8	144.2	7.6	19.6	162.7	151.8	10.9	20.8	146.3	140.3	6.0
I-1 卸売業	20.0	150.9	147.0	3.9	20.6	163.5	158.9	4.6	19.0	127.0	124.4	2.6
I-2 小売業	19.5	129.7	126.8	2.9	20.5	152.8	146.8	6.0	19.0	117.0	115.8	1.2
M75 宿泊業	19.4	156.3	144.7	11.6	20.4	183.7	164.6	19.1	18.5	133.7	128.2	5.5
MS M 一括分	15.1	83.7	82.6	1.1	16.2	99.4	97.6	1.8	14.4	72.6	72.0	0.6
N80 娯楽業	18.2	111.9	109.7	2.2	20.5	136.9	134.4	2.5	16.4	92.3	90.2	2.1
P83 医療業	19.7	146.9	141.5	5.4	19.8	163.3	153.3	10.0	19.6	142.9	138.6	4.3
PS P 一括分	18.3	134.4	132.1	2.3	17.9	137.5	134.9	2.6	18.4	133.5	131.3	2.2
R91 職業紹介・労働者派遣業	18.7	153.5	139.7	13.8	19.6	172.1	151.8	20.3	17.9	139.8	130.8	9.0
R92 その他の事業サービス業	17.9	132.3	123.3	9.0	17.6	140.8	129.1	11.7	18.3	116.8	112.8	4.0
RS R 一括分	20.4	154.6	151.1	3.5	21.3	165.4	161.0	4.4	17.8	123.8	122.6	1.2

(注)第1表の(注)参照。

第2-2表 産業及び性別常用労働者の1人平均月間出勤日数及び労働時間数(30人以上)

平成22年9月分

産 業	計				男				女				
	出勤日数	総労働時間	所定内労働時間	所定外労働時間	出勤日数	総労働時間	所定内労働時間	所定外労働時間	出勤日数	総労働時間	所定内労働時間	所定外労働時間	
TL	調査産業計	19.3	154.2	142.0	12.2	19.8	168.1	150.9	17.2	18.8	134.3	129.2	5.1
C	鉱業,採石業,砂利採取業	×	×	×	×	×	×	×	×	×	×	×	×
D	建設業	19.5	163.0	147.0	16.0	19.7	164.8	148.4	16.4	18.8	152.4	139.0	13.4
E	製造業	19.7	167.6	150.9	16.7	19.8	174.3	154.8	19.5	19.3	147.7	139.3	8.4
F	電気・ガス・熱供給・水道業	18.0	149.2	133.8	15.4	18.0	149.3	133.7	15.6	18.3	148.1	134.7	13.4
G	情報通信業	18.6	162.9	144.6	18.3	19.0	167.1	147.4	19.7	17.3	144.0	132.2	11.8
H	運輸業,郵便業	20.7	182.1	155.5	26.6	20.8	187.8	158.7	29.1	20.1	145.3	135.0	10.3
I	卸売業,小売業	20.1	131.8	127.1	4.7	21.4	161.4	151.9	9.5	19.4	113.2	111.5	1.7
J	金融業・保険業	18.6	142.7	134.8	7.9	19.3	153.3	143.4	9.9	17.9	131.5	125.6	5.9
K	不動産業・物品賃貸業	×	×	×	×	×	×	×	×	×	×	×	×
L	学術研究,専門・技術サービス業	18.6	151.3	139.2	12.1	18.8	157.3	142.6	14.7	17.9	130.4	127.4	3.0
M	宿泊業,飲食サービス業	17.7	126.7	118.8	7.9	18.3	143.4	131.8	11.6	17.0	111.1	106.6	4.5
N	生活関連サービス,娯楽業	19.1	132.3	128.9	3.4	21.3	154.6	151.2	3.4	17.8	119.1	115.8	3.3
O	教育,学習支援業	18.1	138.0	135.7	2.3	16.6	128.9	126.4	2.5	19.1	144.0	141.8	2.2
P	医療,福祉	18.8	144.5	139.7	4.8	19.4	158.7	150.5	8.2	18.6	140.2	136.5	3.7
Q	複合サービス事業	19.7	156.9	150.7	6.2	19.7	158.7	151.5	7.2	19.7	154.0	149.4	4.6
R	サービス業(他に分類されないもの)	18.6	146.1	134.4	11.7	19.1	160.3	143.9	16.4	18.0	133.0	125.6	7.4
E09	食料品・たばこ	19.6	153.6	137.9	15.7	20.6	177.2	152.8	24.4	18.7	132.0	124.2	7.8
E11	繊維工業	20.1	159.6	153.8	5.8	20.7	169.1	161.2	7.9	19.6	153.0	148.6	4.4
E12	木材・木製品	21.6	188.1	174.9	13.2	21.6	189.4	175.3	14.1	21.6	179.9	172.6	7.3
E13	家具・装備品	20.3	164.1	156.1	8.0	20.6	169.8	160.2	9.6	19.2	147.5	144.2	3.3
E14	パルプ・紙	21.1	169.7	158.8	10.9	21.9	186.4	171.4	15.0	19.3	133.9	131.7	2.2
E15	印刷・同関連業	18.7	175.5	146.2	29.3	19.0	178.2	147.7	30.5	17.3	158.6	136.5	22.1
E16	化学,石油・石炭	19.2	159.0	143.9	15.1	19.2	161.1	144.6	16.5	19.1	149.7	140.8	8.9
E18	プラスチック製品	20.1	171.3	148.8	22.5	20.3	180.5	155.4	25.1	19.6	149.0	132.7	16.3
E19	ゴム製品	20.1	172.0	157.2	14.8	20.2	174.8	158.8	16.0	19.5	154.3	147.1	7.2
E21	窯業・土石製品	19.1	152.0	141.9	10.1	19.1	154.3	142.7	11.6	19.1	144.8	139.5	5.3
E22	鉄鋼業	20.8	184.9	161.4	23.5	20.9	186.2	161.7	24.5	20.4	173.4	159.0	14.4
E23	非鉄金属製造業	20.6	176.9	160.1	16.8	20.6	179.0	160.5	18.5	20.8	164.4	157.7	6.7
E24	金属製品製造業	21.2	185.9	166.8	19.1	21.2	189.2	167.1	22.1	21.1	174.1	165.4	8.7
E25	はん用機械器具	18.1	171.0	152.6	18.4	18.3	174.5	155.1	19.4	16.7	128.4	122.8	5.6
E26	生産用機械器具	19.0	153.2	136.2	17.0	19.0	170.2	146.2	24.0	18.9	118.5	115.8	2.7
E27	業務用機械器具	19.0	164.2	141.2	23.0	19.5	177.1	149.0	28.1	18.1	139.6	126.4	13.2
E28	電子・デバイス	18.6	162.0	148.1	13.9	18.7	166.1	150.0	16.1	18.1	144.8	140.4	4.4
E29	電気機械器具	20.6	168.2	159.9	8.3	20.7	170.7	161.3	9.4	20.0	158.0	153.8	4.2
E30	情報通信機械器具	19.1	166.1	147.5	18.6	19.1	170.2	149.9	20.3	19.0	153.3	140.0	13.3
E31	輸送用機械器具	19.7	175.1	155.3	19.8	19.6	176.5	154.7	21.8	20.2	168.3	158.2	10.1
E32	その他の製造業	19.4	150.5	142.4	8.1	19.6	162.7	151.8	10.9	19.0	134.1	129.8	4.3
I-1	卸売業	20.3	153.1	144.9	8.2	20.9	167.7	157.8	9.9	19.3	126.0	121.0	5.0
I-2	小売業	20.1	125.3	121.6	3.7	21.7	157.1	147.9	9.2	19.4	111.3	110.1	1.2
M75	宿泊業	20.8	179.1	163.0	16.1	21.1	189.2	168.5	20.7	20.3	165.3	155.4	9.9
MS	M一括	15.4	89.0	87.0	2.0	15.6	97.7	95.1	2.6	15.3	82.7	81.1	1.6
N80	娯楽業	16.2	93.7	91.3	2.4	19.9	132.9	129.1	3.8	14.4	74.5	72.8	1.7
P83	医療業	19.5	154.2	148.1	6.1	20.4	169.8	159.2	10.6	19.2	149.5	144.8	4.7
PS	P一括	17.6	127.8	125.3	2.5	17.8	139.0	135.0	4.0	17.5	124.6	122.5	2.1
R91	職業紹介・労働者派遣業	18.6	153.4	139.4	14.0	19.7	173.7	152.5	21.2	17.9	139.4	130.4	9.0
R92	その他の事業サービス業	17.9	127.9	119.0	8.9	17.7	139.2	125.7	13.5	18.2	112.9	110.1	2.8
RS	R一括	20.6	155.1	152.2	2.9	20.9	159.2	156.0	3.2	19.3	135.1	133.7	1.4

(注)第1表の(注)参照。

第3-1表(1) 産業及び性別常用労働者の月末及び増加減少推計労働者数(5人以上)
並びにパートタイム労働者数及びパートタイム労働者比率(計)

平成22年9月分

産 業	前調査期間 末 常 用 労働者数	増 加 常 用 労働者数	減 少 常 用 労働者数	本調査期間 末 常 用 労働者数	パートタイム労働者数		パートタイム 労働者比率
					うちパートタイム 労働者数	パートタイム 労働者比率	
TL 調査産業計	696,190	9,140	10,075	695,255	187,266		26.9
C 鉱業、採石業、砂利採取業	×	×	×	×	×		×
D 建設業	31,627	279	330	31,576	1,303		4.1
E 製造業	218,754	2,288	2,378	218,664	32,050		14.7
F 電気・ガス・熱供給・水道業	3,210	39	0	3,249	176		5.4
G 情報通信業	9,842	110	131	9,821	361		3.7
H 運輸業、郵便業	43,338	424	801	42,961	3,810		8.9
I 卸売業、小売業	113,897	1,033	1,468	113,462	58,284		51.4
J 金融業・保険業	20,544	285	129	20,700	3,460		16.7
K 不動産業・物品賃貸業	×	×	×	×	×		×
L 学術研究、専門・技術サービス業	13,220	58	94	13,184	1,909		14.5
M 宿泊業、飲食サービス業	41,505	1,646	1,490	41,661	30,659		73.6
N 生活関連サービス、娯楽業	25,037	213	399	24,851	13,235		53.3
O 教育、学習支援業	37,068	704	204	37,568	7,859		20.9
P 医療、福祉	78,193	436	740	77,889	19,342		24.8
Q 複合サービス事業	5,087	38	29	5,096	1,216		23.9
R サービス業(他に分類されないもの)	49,859	1,579	1,810	49,628	13,039		26.3
E09 食料品・たばこ	28,334	172	567	27,939	13,436		48.1
E11 繊維工業	5,096	55	104	5,047	1,148		22.7
E12 木材・木製品	3,215	2	1	3,216	56		1.7
E13 家具・装備品	3,079	68	23	3,124	262		8.4
E14 パルプ・紙	3,078	57	118	3,017	756		25.1
E15 印刷・同関連業	3,647	55	7	3,695	243		6.6
E16 化学、石油・石炭	9,211	21	28	9,204	853		9.3
E18 プラスチック製品	13,049	317	279	13,087	2,707		20.7
E19 ゴム製品	1,299	9	12	1,296	82		6.3
E21 窯業・土石製品	3,865	0	43	3,822	518		13.6
E22 鉄鋼業	3,427	66	63	3,430	158		4.6
E23 非鉄金属製造業	3,020	0	26	2,994	311		10.4
E24 金属製品製造業	13,440	334	3	13,771	941		6.8
E25 はん用機械器具	4,727	222	48	4,901	138		2.8
E26 生産用機械器具	9,536	160	2	9,694	2,319		23.9
E27 業務用機械器具	9,709	106	93	9,722	1,313		13.5
E28 電子・デバイス	16,746	35	214	16,567	995		6.0
E29 電気機械器具	23,048	138	107	23,079	1,775		7.7
E30 情報通信機械器具	6,715	156	41	6,830	1,905		27.9
E31 輸送用機械器具	51,278	284	591	50,971	1,335		2.6
E32 その他の製造業	3,235	31	8	3,258	799		24.5
I-1 卸売業	31,622	68	76	31,614	8,546		27.0
I-2 小売業	82,275	965	1,392	81,848	49,738		60.8
M75 宿泊業	10,728	14	226	10,516	4,608		43.8
MS M一括分	30,777	1,632	1,264	31,145	26,051		83.6
N80 医薬業	14,454	130	216	14,368	8,467		58.9
P83 医療業	43,168	240	535	42,873	8,731		20.4
PS P一括分	35,025	196	205	35,016	10,611		30.3
R91 職業紹介・労働者派遣業	25,135	1,198	1,254	25,079	5,536		22.1
R92 その他の事業サービス業	14,548	266	368	14,446	6,175		42.7
RS R一括分	10,176	115	188	10,103	1,328		13.1

(注)第1表の(注)参照。

第3-1表(2) 産業及び性別常用労働者の月末及び増加減少推計労働者数(5人以上)
並びにパートタイム労働者数及びパートタイム労働者比率(男)

平成22年9月分

産 業	前調査期間 末 常 用 労働者数	増 加 常 用 労働者数	減 少 常 用 労働者数	本調査期間 末 常 用 労働者数	パートタイム労働者数		パートタイム 労働者比率
					うちパートタイム 労働者数	パートタイム 労働者比率	
TL 調査産業計	392,146	5,188	5,560	391,774	44,284		11.3
C 鉱業、採石業、砂利採取業	×	×	×	×	×		×
D 建設業	26,244	274	330	26,188	891		3.4
E 製造業	156,617	1,465	1,555	156,527	7,042		4.5
F 電気・ガス・熱供給・水道業	2,831	39	0	2,870	166		5.8
G 情報通信業	7,929	59	100	7,888	70		0.9
H 運輸業、郵便業	38,329	382	796	37,915	1,695		4.5
I 卸売業、小売業	49,874	510	489	49,895	11,948		23.9
J 金融業・保険業	8,865	107	91	8,881	77		0.9
K 不動産業・物品賃貸業	×	×	×	×	×		×
L 学術研究、専門・技術サービス業	8,355	42	63	8,334	247		3.0
M 宿泊業、飲食サービス業	17,459	1,219	786	17,892	10,317		57.7
N 生活関連サービス、娯楽業	11,273	165	135	11,303	4,214		37.3
O 教育、学習支援業	14,291	99	104	14,286	2,032		14.2
P 医療、福祉	16,067	123	382	15,808	2,144		13.6
Q 複合サービス事業	2,785	19	10	2,794	202		7.2
R サービス業(他に分類されないもの)	27,529	677	654	27,552	3,077		11.2
E09 食料品・たばこ	12,522	86	205	12,403	2,383		19.2
E11 繊維工業	1,160	0	3	1,157	61		5.3
E12 木材・木製品	2,698	1	0	2,699	0		0.0
E13 家具・装備品	2,345	68	23	2,390	32		1.3
E14 パルプ・紙	2,182	19	115	2,086	209		10.0
E15 印刷・同関連業	2,920	0	5	2,915	111		3.8
E16 化学、石油・石炭	7,381	12	13	7,380	373		5.1
E18 プラスチック製品	8,581	35	113	8,503	374		4.4
E19 ゴム製品	1,118	6	0	1,124	65		5.8
E21 窯業・土石製品	2,612	0	43	2,569	128		5.0
E22 鉄鋼業	3,081	66	59	3,088	99		3.2
E23 非鉄金属製造業	2,480	0	18	2,462	65		2.6
E24 金属製品製造業	11,317	285	0	11,602	877		7.6
E25 はん用機械器具	4,098	176	47	4,227	14		0.3
E26 生産用機械器具	6,748	133	2	6,879	805		11.7
E27 業務用機械器具	6,571	94	60	6,605	181		2.7
E28 電子・デバイス	12,972	11	131	12,852	87		0.7
E29 電気機械器具	18,155	108	96	18,167	551		3.0
E30 情報通信機械器具	4,549	66	34	4,581	181		4.0
E31 輸送用機械器具	42,033	281	580	41,734	336		0.8
E32 その他の製造業	1,094	18	8	1,104	110		10.0
I-1 卸売業	20,696	40	44	20,692	2,267		11.0
I-2 小売業	29,178	470	445	29,203	9,681		33.2
M75 宿泊業	4,877	14	153	4,738	961		20.3
MS M一括分	12,582	1,205	633	13,154	9,356		71.1
N80 医薬業	6,341	128	73	6,396	2,656		41.5
P83 医療業	8,688	54	382	8,360	554		6.6
PS P一括分	7,379	69	0	7,448	1,590		21.3
R91 職業紹介・労働者派遣業	10,612	484	397	10,699	380		3.6
R92 その他の事業サービス業	9,374	129	159	9,344	2,611		27.9
RS R一括分	7,543	64	98	7,509	86		1.1

(注)第1表の(注)参照。

第3-1表(3) 産業及び性別常用労働者の月末及び増加減少推計労働者数(5人以上)並びにパートタイム労働者数及びパートタイム労働者比率(女)

平成22年9月分

産 業	前調査期間 末常用 労働者数	増 加 常 用 労働者数	減 少 常 用 労働者数	本調査期間 末常用 労働者数	パートタイム		
					うちパートタイム 労働者数	パートタイム 労働者比率	
TL	調査産業計	304,044	3,952	4,515	303,481	142,982	47.1
C	鉱業、採石業、砂利採取業	×	×	×	×	×	×
D	建設業	5,383	5	0	5,388	412	7.6
E	製造業	62,137	823	823	62,137	25,008	40.2
F	電気・ガス・熱供給・水道業	379	0	0	379	10	2.6
G	情報通信業	1,913	51	31	1,933	291	15.1
H	運輸業、郵便業	5,009	42	5	5,046	2,115	41.9
I	卸売業、小売業	64,023	523	979	63,567	46,336	72.9
J	金融業・保険業	11,679	178	38	11,819	3,383	28.6
K	不動産業・物品賃貸業	×	×	×	×	×	×
L	学術研究、専門・技術サービス業	4,865	16	31	4,850	1,662	34.3
M	宿泊業、飲食サービス業	24,046	427	704	23,769	20,342	85.6
N	生活関連サービス、娯楽業	13,764	48	264	13,548	9,021	66.6
O	教育、学習支援業	22,777	605	100	23,282	5,827	25.0
P	医療、福祉	62,126	313	358	62,081	17,198	27.7
Q	複合サービス事業	2,302	19	19	2,302	1,014	44.0
R	サービス業(他に分類されないもの)	22,330	902	1,156	22,076	9,962	45.1
E09	食料品・たばこ	15,812	86	362	15,536	11,053	71.1
E11	繊維工業	3,936	55	101	3,890	1,087	27.9
E12	木材・木製品	517	1	1	517	56	10.8
E13	家具・装備品	734	0	0	734	230	31.3
E14	パルプ・紙	896	38	3	931	547	58.8
E15	印刷・同関連業	727	55	2	780	132	16.9
E16	化学、石油・石炭	1,830	9	15	1,824	480	26.3
E18	プラスチック製品	4,468	282	166	4,584	2,333	50.9
E19	ゴム製品	181	3	12	172	17	9.9
E21	窯業・土石製品	1,253	0	0	1,253	390	31.1
E22	鉄鋼業	346	0	4	342	59	17.3
E23	非鉄金属製造業	540	0	8	532	246	46.2
E24	金属製品製造業	2,123	49	3	2,169	64	3.0
E25	はん用機械器具	629	46	1	674	124	18.4
E26	生産用機械器具	2,788	27	0	2,815	1,514	53.8
E27	業務用機械器具	3,138	12	33	3,117	1,132	36.3
E28	電子・デバイス	3,774	24	83	3,715	908	24.4
E29	電気機械器具	4,893	30	11	4,912	1,224	24.9
E30	情報通信機械器具	2,166	90	7	2,249	1,724	76.7
E31	輸送用機械器具	9,245	3	11	9,237	999	10.8
E32	その他の製造業	2,141	13	0	2,154	689	32.0
I-1	卸売業	10,926	28	32	10,922	6,279	57.5
I-2	小売業	53,097	495	947	52,645	40,057	76.1
M75	宿泊業	5,851	0	73	5,778	3,647	63.1
MS	M一括分	18,195	427	631	17,991	16,695	92.8
N80	娯楽業	8,113	2	143	7,972	5,811	72.9
P83	医療業	34,480	186	153	34,513	8,177	23.7
PS	P一括分	27,646	127	205	27,568	9,021	32.7
R91	職業紹介・労働者派遣業	14,523	714	857	14,380	5,156	35.9
R92	その他の事業サービス業	5,174	137	209	5,102	3,564	69.9
RS	R一括分	2,633	51	90	2,594	1,242	47.9

(注)第1表の(注)参照。

第3-2表(1) 産業及び性別常用労働者の月末及び増加減少推計労働者数(30人以上)並びにパートタイム労働者数及びパートタイム労働者比率(計)

平成22年9月分

産 業	前調査期間 末常用 労働者数	増 加 常 用 労働者数	減 少 常 用 労働者数	本調査期間 末常用 労働者数	パートタイム		
					うちパートタイム 労働者数	パートタイム 労働者比率	
TL	調査産業計	436,361	5,233	5,810	435,784	99,738	22.9
C	鉱業、採石業、砂利採取業	×	×	×	×	×	×
D	建設業	10,002	60	31	10,031	373	3.7
E	製造業	171,420	1,529	1,116	171,833	21,124	12.3
F	電気・ガス・熱供給・水道業	3,210	39	0	3,249	176	5.4
G	情報通信業	7,836	8	131	7,713	83	1.1
H	運輸業、郵便業	28,247	293	473	28,067	3,186	11.4
I	卸売業、小売業	51,199	569	922	50,846	29,770	58.5
J	金融業・保険業	9,286	97	71	9,312	1,575	16.9
K	不動産業・物品賃貸業	×	×	×	×	×	×
L	学術研究、専門・技術サービス業	7,183	32	48	7,167	900	12.6
M	宿泊業、飲食サービス業	18,327	395	468	18,254	10,684	58.5
N	生活関連サービス、娯楽業	12,854	123	399	12,578	6,975	55.5
O	教育、学習支援業	23,632	272	204	23,700	2,778	11.7
P	医療、福祉	51,942	291	244	51,989	10,109	19.4
Q	複合サービス事業	2,337	38	29	2,346	289	12.3
R	サービス業(他に分類されないもの)	37,774	1,479	1,660	37,593	11,357	30.2
E09	食料品・たばこ	21,525	116	279	21,362	9,892	46.3
E11	繊維工業	1,994	0	12	1,982	408	20.6
E12	木材・木製品	1,291	2	1	1,292	16	1.2
E13	家具・装備品	1,867	0	0	1,867	94	5.0
E14	パルプ・紙	1,709	57	27	1,739	482	27.7
E15	印刷・同関連業	2,243	55	7	2,291	126	5.5
E16	化学、石油・石炭	8,728	21	24	8,725	662	7.6
E18	プラスチック製品	9,689	272	14	9,947	1,835	18.4
E19	ゴム製品	1,299	9	12	1,296	82	6.3
E21	窯業・土石製品	1,748	0	12	1,736	158	9.1
E22	鉄鋼業	2,739	13	36	2,716	39	1.4
E23	非鉄金属製造業	2,709	0	26	2,683	242	9.0
E24	金属製品製造業	7,534	49	3	7,580	372	4.9
E25	はん用機械器具	2,708	181	48	2,841	40	1.4
E26	生産用機械器具	6,273	133	2	6,404	1,982	30.9
E27	業務用機械器具	7,857	106	67	7,896	914	11.6
E28	電子・デバイス	15,257	35	134	15,158	214	1.4
E29	電気機械器具	20,364	72	59	20,377	1,055	5.2
E30	情報通信機械器具	5,827	93	41	5,879	1,017	17.3
E31	輸送用機械器具	46,143	284	304	46,123	695	1.5
E32	その他の製造業	1,916	31	8	1,939	799	41.2
I-1	卸売業	12,100	68	76	12,092	3,269	27.0
I-2	小売業	39,099	501	846	38,754	26,501	68.4
M75	宿泊業	7,770	14	226	7,558	1,650	21.8
MS	M一括分	10,557	381	242	10,696	9,034	84.5
N80	娯楽業	8,086	70	216	7,940	5,031	63.4
P83	医療業	32,715	240	210	32,745	4,589	14.0
PS	P一括分	19,227	51	34	19,244	5,520	28.7
R91	職業紹介・労働者派遣業	24,115	1,198	1,254	24,059	5,536	23.0
R92	その他の事業サービス業	10,904	266	347	10,823	5,704	52.7
RS	R一括分	2,755	15	59	2,711	117	4.3

(注)第1表の(注)参照。

第3-2表(2) 産業及び性別常用労働者の月末及び増加減少推計労働者数(30人以上)並びにパートタイム労働者数及びパートタイム労働者比率(男)

平成22年9月分

産 業	前調査期間 末 常 用 労働者数	増 加 常 用 労働者数	減 少 常 用 労働者数	本調査期間 末 常 用 労働者数	パートタイム労働者	
					うちパートタイム 労働者数	パートタイム 労働者比率
TL 調査産業計	256,020	2,675	2,982	255,713	22,130	8.7
C 鉱業、採石業、砂利採取業	×	×	×	×	×	×
D 建設業	8,462	55	31	8,486	224	2.6
E 製造業	128,370	974	785	128,559	5,130	4.0
F 電気・ガス・熱供給・水道業	2,831	39	0	2,870	166	5.8
G 情報通信業	6,402	8	100	6,310	45	0.7
H 運輸業、郵便業	24,513	251	468	24,296	1,354	5.6
I 卸売業、小売業	19,745	273	329	19,689	4,811	24.4
J 金融業・保険業	4,796	49	33	4,812	77	1.6
K 不動産業・物品賃貸業	×	×	×	×	×	×
L 学術研究、専門・技術サービス業	5,566	16	17	5,565	186	3.3
M 宿泊業、飲食サービス業	8,937	187	291	8,833	3,879	43.9
N 生活関連サービス、娯楽業	4,726	75	135	4,666	1,493	32.0
O 教育、学習支援業	9,367	22	104	9,285	725	7.8
P 医療、福祉	11,928	71	57	11,942	948	7.9
Q 複合サービス事業	1,423	19	10	1,432	135	9.4
R サービス業(他に分類されないもの)	18,254	628	615	18,267	2,853	15.6
E09 食料品・たばこ	10,283	86	109	10,260	2,191	21.4
E11 繊維工業	822	0	3	819	24	2.9
E12 木材・木製品	1,113	1	0	1,114	0	0.0
E13 家具・装備品	1,388	0	0	1,388	9	0.6
E14 パルプ・紙	1,178	19	24	1,173	209	17.8
E15 印刷・同関連業	1,960	0	5	1,955	67	3.4
E16 化学、石油・石炭	7,122	12	9	7,125	356	5.0
E18 プラスチック製品	6,941	35	7	6,969	81	1.2
E19 ゴム製品	1,118	6	0	1,124	65	5.8
E21 窯業・土石製品	1,325	0	12	1,313	44	3.4
E22 鉄鋼業	2,466	13	32	2,447	26	1.1
E23 非鉄金属製造業	2,307	0	18	2,289	65	2.8
E24 金属製品製造業	5,889	0	0	5,889	308	5.2
E25 はん用機械器具	2,517	135	47	2,605	14	0.5
E26 生産用機械器具	4,178	133	2	4,309	682	15.8
E27 業務用機械器具	5,135	94	34	5,195	37	0.7
E28 電子・デバイス	12,326	11	100	12,237	51	0.4
E29 電気機械器具	16,411	64	48	16,427	481	2.9
E30 情報通信機械器具	4,422	66	34	4,454	118	2.6
E31 輸送用機械器具	38,375	281	293	38,363	192	0.5
E32 その他の製造業	1,094	18	8	1,104	110	10.0
I-1 卸売業	7,861	40	44	7,857	697	8.9
I-2 小売業	11,884	233	285	11,832	4,114	34.8
M75 宿泊業	4,507	14	153	4,368	591	13.5
MS M一括分	4,430	173	138	4,465	3,288	73.6
N80 娯楽業	2,638	68	73	2,633	828	31.4
P83 医療業	7,646	54	57	7,643	362	4.7
PS P一括分	4,282	17	0	4,299	586	13.6
R91 職業紹介・労働者派遣業	9,762	484	397	9,849	380	3.9
R92 その他の事業サービス業	6,206	129	159	6,176	2,473	40.0
RS R一括分	2,286	15	59	2,242	0	0.0

(注)第1表の(注)参照。

第3-2表(3) 産業及び性別常用労働者の月末及び増加減少推計労働者数(30人以上)並びにパートタイム労働者数及びパートタイム労働者比率(女)

平成22年9月分

産 業	前調査期間 末 常 用 労働者数	増 加 常 用 労働者数	減 少 常 用 労働者数	本調査期間 末 常 用 労働者数	パートタイム労働者	
					うちパートタイム 労働者数	パートタイム 労働者比率
TL 調査産業計	180,341	2,558	2,828	180,071	77,608	43.1
C 鉱業、採石業、砂利採取業	×	×	×	×	×	×
D 建設業	1,540	5	0	1,545	149	9.6
E 製造業	43,050	555	331	43,274	15,994	37.0
F 電気・ガス・熱供給・水道業	379	0	0	379	10	2.6
G 情報通信業	1,434	0	31	1,403	38	2.7
H 運輸業、郵便業	3,734	42	5	3,771	1,832	48.6
I 卸売業、小売業	31,454	296	593	31,157	24,959	80.1
J 金融業・保険業	4,490	48	38	4,500	1,498	33.3
K 不動産業・物品賃貸業	×	×	×	×	×	×
L 学術研究、専門・技術サービス業	1,617	16	31	1,602	714	44.6
M 宿泊業、飲食サービス業	9,390	208	177	9,421	6,805	72.2
N 生活関連サービス、娯楽業	8,128	48	264	7,912	5,482	69.3
O 教育、学習支援業	14,265	250	100	14,415	2,053	14.2
P 医療、福祉	40,014	220	187	40,047	9,161	22.9
Q 複合サービス事業	914	19	19	914	154	16.8
R サービス業(他に分類されないもの)	19,520	851	1,045	19,326	8,504	44.0
E09 食料品・たばこ	11,242	30	170	11,102	7,701	69.4
E11 繊維工業	1,172	0	9	1,163	384	33.0
E12 木材・木製品	178	1	1	178	16	9.0
E13 家具・装備品	479	0	0	479	85	17.7
E14 パルプ・紙	531	38	3	566	273	48.2
E15 印刷・同関連業	283	55	2	336	59	17.6
E16 化学、石油・石炭	1,606	9	15	1,600	306	19.1
E18 プラスチック製品	2,748	237	7	2,978	1,754	58.9
E19 ゴム製品	181	3	12	172	17	9.9
E21 窯業・土石製品	423	0	0	423	114	27.0
E22 鉄鋼業	273	0	4	269	13	4.8
E23 非鉄金属製造業	402	0	8	394	177	44.9
E24 金属製品製造業	1,645	49	3	1,691	64	3.8
E25 はん用機械器具	191	46	1	236	26	11.0
E26 生産用機械器具	2,095	0	0	2,095	1,300	62.1
E27 業務用機械器具	2,722	12	33	2,701	877	32.5
E28 電子・デバイス	2,931	24	34	2,921	163	5.6
E29 電気機械器具	3,953	8	11	3,950	574	14.5
E30 情報通信機械器具	1,405	27	7	1,425	899	63.1
E31 輸送用機械器具	7,768	3	11	7,760	503	6.5
E32 その他の製造業	822	13	0	835	689	82.5
I-1 卸売業	4,239	28	32	4,235	2,572	60.7
I-2 小売業	27,215	268	561	26,922	22,387	83.2
M75 宿泊業	3,263	0	73	3,190	1,059	33.2
MS M一括分	6,127	208	104	6,231	5,746	92.2
N80 娯楽業	5,448	2	143	5,307	4,203	79.2
P83 医療業	25,069	186	153	25,102	4,227	16.8
PS P一括分	14,945	34	34	14,945	4,934	33.0
R91 職業紹介・労働者派遣業	14,353	714	857	14,210	5,156	36.3
R92 その他の事業サービス業	4,698	137	188	4,647	3,231	69.5
RS R一括分	469	0	0	469	117	24.9

(注)第1表の(注)参照。

第4-1表(1) 産業、就業形態別全常用労働者の1人平均月間現金給与額(5人以上)

平成22年9月分

産 業		一 般 労 働 者					パ ー ト タ イ ム 労 働 者				
		現金給与総額	きまって	所定内給与	超過労働給与	特別に支払 われた給与	現金給与総額	きまって	所定内給与	超過労働給与	特別に支払 われた給与
			支給する給与					支給する給与			
TL	調 査 産 業 計	310,528	308,527	283,479	25,048	2,001	90,608	90,396	88,013	2,383	212
E	製 造 業	321,008	318,003	283,013	34,990	3,005	103,732	103,488	97,154	6,334	244
L	卸売業・小売業	274,456	273,752	264,344	9,408	704	93,109	93,109	92,112	997	0
P	医 療 ・ 福 祉	292,646	291,938	275,788	16,150	708	105,209	104,812	104,041	771	397

第4-1表(2) 産業、就業形態別全常用労働者の1人平均出勤日数及び実労働時間(5人以上)

平成22年9月分

産 業		一 般 労 働 者				パ ー ト タ イ ム 労 働 者			
		出 勤 日 数	総実労働時間	所 定 内	所 定 外	出 勤 日 数	総実労働時間	所 定 内	所 定 外
				労働時間	労働時間			労働時間	労働時間
TL	調 査 産 業 計	20.4	170.8	157.5	13.3	16.8	96.6	94.5	2.1
E	製 造 業	20.1	173.8	156.5	17.3	18.1	115.6	110.0	5.6
I	卸売業・小売業	20.9	170.3	164.5	5.8	18.5	103.1	102.3	0.8
P	医 療 ・ 福 祉	19.9	156.6	151.7	4.9	16.6	94.8	93.6	1.2

第4-1表(3) 産業、就業形態別全常用労働者の前月末、増加、減少及び本月末推計労働者数(5人以上)

平成22年9月分

産 業		一 般 労 働 者				パ ー ト タ イ ム 労 働 者			
		前調査期間末	増 加	減 少	本調査期間末	前調査期間末	増 加	減 少	本調査期間末
		一般労働者数	一般労働者数	一般労働者数	一般労働者数	パートタイム労働者数	パートタイム労働者数	パートタイム労働者数	パートタイム労働者数
TL	調 査 産 業 計	509,444	4,407	5,904	507,989	186,746	4,733	4,171	187,266
E	製 造 業	187,041	1,462	1,822	186,614	31,713	826	556	32,050
I	卸売業・小売業	55,092	339	255	55,178	58,805	694	1,213	58,284
P	医 療 ・ 福 祉	58,807	329	590	58,547	19,386	107	150	19,342

第4-2表(1) 産業、就業形態別全常用労働者の1人平均月間現金給与額(30人以上)

平成22年9月分

産 業	一 般 労 働 者					パ ー ト タ イ ム 労 働 者					
	現金給与総額	きまって	所定内給与	超過労働給与	特別に支払 われた給与	現金給与総額	きまって	所定内給与	超過労働給与	特別に支払 われた給与	
		支給する給与					支給する給与				
TL	調査産業計	328,405	326,953	296,637	30,316	1,452	96,443	96,126	92,354	3,772	317
E	製造業	335,490	333,466	294,382	39,084	2,024	108,580	108,230	99,573	8,657	350
I	卸売業・小売業	296,952	296,944	281,925	15,019	8	96,252	96,252	94,916	1,336	0
P	医療・福祉	313,464	313,464	292,917	20,547	0	102,940	102,940	102,202	738	0

第4-2表(2) 産業、就業形態別全常用労働者の1人平均出勤日数及び実労働時間(30人以上)

平成22年9月分

産 業	一 般 労 働 者				パ ー ト タ イ ム 労 働 者				
	出勤日数	総実労働時間	所定内	所定外	出勤日数	総実労働時間	所定内	所定外	
			労働時間	労働時間			労働時間	労働時間	
TL	調査産業計	20.0	170.3	155.3	15.0	17.2	99.7	96.8	2.9
E	製造業	19.9	174.4	156.4	18.0	18.0	118.6	111.2	7.4
I	卸売業・小売業	21.2	175.4	165.4	10.0	19.4	101.1	100.1	1.0
P	医療・福祉	19.5	157.3	151.7	5.6	15.9	91.5	90.1	1.4

第4-2表(3) 産業、就業形態別全常用労働者の前月末、増加、減少及び本月末推計労働者数(30人以上)

平成22年9月分

産 業	一 般 労 働 者				パ ー ト タ イ ム 労 働 者				
	前調査期間末	増 加	減 少	本調査期間末	前調査期間末	増 加	減 少	本調査期間末	
	一般労働者数	一般労働者数	一般労働者数	一般労働者数	パートタイム労働者数	パートタイム労働者数	パートタイム労働者数	パートタイム労働者数	
TL	調査産業計	336,792	3,091	3,833	336,046	99,569	2,142	1,977	99,738
E	製造業	150,639	916	848	150,709	20,781	613	268	21,124
I	卸売業・小売業	21,107	191	223	21,076	30,092	378	699	29,770
P	医療・福祉	41,861	236	218	41,880	10,081	55	26	10,109

第5-1表 産業別賃金指数（5人以上）

平成22年9月分

（平成17年＝100）

年 月	名目賃金指数（現金給与総額）				実質賃金指数（現金給与総額）				名目賃金指数（定期給与）				実質賃金指数（定期給与）			
	調査 産業計	左のうち主な産業			調査 産業計	左のうち主な産業			調査 産業計	左のうち主な産業			調査 産業計	左のうち主な産業		
		製造業	卸売業・小売業	医療・福祉		製造業	卸売業・小売業	医療・福祉		製造業	卸売業・小売業	医療・福祉		製造業	卸売業・小売業	医療・福祉
平成 17年	100.0	100.0	100.0	100.0	100.0	100.0	100.0	100.0	100.0	100.0	100.0	100.0	100.0	100.0	100.0	100.0
18	98.6	99.8	94.5	97.0	98.1	99.3	94.0	96.5	98.9	99.1	95.4	98.0	98.4	98.6	94.9	97.5
19	103.7	106.1	109.6	99.1	103.1	105.5	108.9	98.5	103.6	106.0	105.4	101.1	103.0	105.4	104.8	100.5
20	108.0	106.8	118.5	106.4	105.8	104.6	116.1	104.2	108.4	107.3	113.7	109.5	106.2	105.1	111.4	107.2
21	100.7	96.8	96.9	103.4	100.4	96.5	96.6	103.1	102.9	100.1	99.3	106.8	102.6	99.8	99.0	106.5
平成20年9月	90.8	89.7	95.9	88.0	87.9	86.8	92.8	85.2	108.4	107.6	111.1	109.1	104.9	104.2	107.6	105.6
10	90.3	88.3	94.2	88.3	87.8	85.8	91.5	85.8	108.4	107.1	109.1	109.5	105.3	104.1	106.0	106.4
11	91.2	88.4	95.0	90.0	89.6	86.8	93.3	88.4	108.2	105.9	109.3	111.0	106.3	104.0	107.4	109.0
12	188.3	186.9	213.7	188.6	185.5	184.1	210.5	185.8	107.9	104.1	112.4	110.9	106.3	102.6	110.7	109.3
平成21年1月	86.9	81.7	90.9	90.9	86.3	81.1	90.3	90.3	103.2	97.8	102.2	112.6	102.5	97.1	101.5	111.8
2	84.4	79.9	85.0	87.6	83.9	79.4	84.5	87.1	101.9	97.9	98.6	108.7	101.3	97.3	98.0	108.1
3	86.9	81.2	91.7	90.7	86.0	80.3	90.7	89.7	102.6	97.6	103.5	107.5	101.5	96.5	102.4	106.3
4	86.4	80.8	87.4	89.0	85.6	80.1	86.6	88.2	103.5	98.5	100.5	110.5	102.6	97.6	99.6	109.5
5	84.9	79.6	86.3	90.5	84.2	79.0	85.6	89.8	101.9	97.3	99.2	112.3	101.1	96.5	98.4	111.4
6	133.0	114.9	108.3	158.2	132.1	114.1	107.5	157.1	103.1	100.0	97.9	113.2	102.4	99.3	97.2	112.4
7	114.3	124.9	121.4	97.8	114.1	124.7	121.2	97.6	101.9	101.5	95.3	103.0	101.7	101.3	95.1	102.8
8	89.2	88.9	90.6	89.1	88.8	88.5	90.2	88.7	101.6	99.8	99.6	103.6	101.2	99.4	99.2	103.2
9	85.2	83.0	85.7	82.6	85.2	83.0	85.7	82.6	102.9	101.7	99.5	102.6	102.9	101.7	99.5	102.6
10	86.8	84.1	84.9	84.1	87.1	84.4	85.2	84.4	104.1	102.1	98.5	103.1	104.5	102.5	98.9	103.5
11	90.2	86.5	88.5	83.4	90.9	87.2	89.2	84.1	104.5	104.0	99.0	102.2	105.3	104.8	99.8	103.0
12	179.8	176.3	142.3	196.4	180.9	177.4	143.2	197.6	103.9	102.7	97.6	102.8	104.5	103.3	98.2	103.4
平成22年1月	86.0	84.7	85.7	84.5	86.6	85.3	86.3	85.1	102.2	100.4	98.9	104.9	102.9	101.1	99.6	105.6
2	85.4	84.1	83.7	85.2	86.0	84.7	84.3	85.8	103.0	103.1	96.6	105.7	103.7	103.8	97.3	106.4
3	87.4	85.3	87.6	87.0	87.8	85.7	88.0	87.4	102.7	102.3	98.1	104.1	103.2	102.8	98.6	104.6
4	87.8	86.3	85.0	84.4	88.3	86.8	85.5	84.9	105.1	105.1	97.7	104.4	105.7	105.7	98.3	105.0
5	85.7	83.9	82.9	83.3	86.2	84.4	83.4	83.8	101.8	102.1	96.1	103.4	102.4	102.7	96.7	104.0
6	134.9	121.5	100.7	166.0	135.4	122.0	101.1	166.7	103.7	103.3	95.5	106.0	104.1	103.7	95.9	106.4
7	121.2	141.9	132.7	102.8	122.5	143.5	134.2	103.9	102.7	104.5	93.5	105.8	103.8	105.7	94.5	107.0
8	86.4	86.5	80.8	89.5	87.1	87.2	81.5	90.2	101.5	102.2	93.2	105.6	102.3	103.0	94.0	106.5
9	85.0	85.4	81.0	84.1	85.2	85.6	81.2	84.3	102.2	103.8	93.8	104.1	102.4	104.0	94.0	104.3

（注1）実質賃金指数＝（名目賃金指数）÷（群馬県消費者物価指数）×100

（注2）平成22年1月分より新産業分類による集計を行っている。これにより「サービス業」では平成21年12月以前の旧産業分類による指数と平成22年1月以降の新産業分類による指数にギャップが生じるため、平成22年1月分より「サービス業」に代え「医療、福祉」を掲載している。

第5-2表 産業別賃金指数（30人以上）

平成22年9月分

（平成17年＝100）

年 月	名目賃金指数（現金給与総額）				実質賃金指数（現金給与総額）				名目賃金指数（定期給与）				実質賃金指数（定期給与）			
	調 査 産業計	左のうち主な産業			調 査 産業計	左のうち主な産業			調 査 産業計	左のうち主な産業			調 査 産業計	左のうち主な産業		
		製造業	卸・小売業	医療・福祉		製造業	卸・小売業	医療・福祉		製造業	卸・小売業	医療・福祉		製造業	卸・小売業	医療・福祉
平成 17年	100.0	100.0	100.0	100.0	100.0	100.0	100.0	100.0	100.0	100.0	100.0	100.0	100.0	100.0	100.0	100.0
18	99.9	99.6	102.1	99.0	99.4	99.1	101.6	98.5	99.5	99.1	102.4	98.6	99.0	98.6	101.9	98.1
19	103.6	104.1	107.1	97.7	103.0	103.5	106.5	97.1	103.5	104.7	103.1	99.8	102.9	104.1	102.5	99.2
20	106.6	105.7	110.7	102.5	104.4	103.5	108.4	100.4	106.8	106.5	108.1	103.3	104.6	104.3	105.9	101.2
21	100.1	94.7	96.6	106.0	99.8	94.4	96.3	105.7	102.6	99.2	98.7	107.3	102.3	98.9	98.4	107.0
平成20年9月	87.6	85.5	91.2	83.5	84.8	82.8	88.3	80.8	107.5	107.0	107.3	103.8	104.1	103.6	103.9	100.5
10	87.7	85.9	89.7	83.7	85.2	83.5	87.2	81.3	107.4	106.7	105.6	104.2	104.4	103.7	102.6	101.3
11	88.5	85.7	91.4	86.5	86.9	84.2	89.8	85.0	107.1	105.2	107.4	107.6	105.2	103.3	105.5	105.7
12	196.6	196.0	202.0	188.7	193.7	193.1	199.0	185.9	105.9	103.1	107.5	107.1	104.3	101.6	105.9	105.5
平成21年1月	85.6	80.4	94.6	89.3	85.0	79.8	93.9	88.7	103.6	99.1	104.9	110.7	102.9	98.4	104.2	109.9
2	81.8	77.6	80.6	85.3	81.3	77.1	80.1	84.8	101.1	97.9	94.7	106.1	100.5	97.3	94.1	105.5
3	85.0	79.1	88.1	89.2	84.1	78.2	87.1	88.2	101.9	97.5	100.2	104.0	100.8	96.4	99.1	102.9
4	84.0	78.1	86.1	86.1	83.3	77.4	85.3	85.3	102.8	97.9	100.3	107.1	101.9	97.0	99.4	106.1
5	82.8	77.4	86.1	87.0	82.1	76.8	85.4	86.3	101.4	97.4	98.9	108.2	100.6	96.6	98.1	107.3
6	138.4	115.3	95.5	171.5	137.4	114.5	94.8	170.3	102.5	99.0	97.6	110.5	101.8	98.3	96.9	109.7
7	113.7	122.6	131.9	102.8	113.5	122.4	131.6	102.6	102.8	99.3	96.8	106.9	102.6	99.1	96.6	106.7
8	87.0	84.8	84.9	94.0	86.7	84.5	84.6	93.6	101.8	98.8	97.6	107.4	101.4	98.4	97.2	107.0
9	83.0	78.9	82.4	85.8	83.0	78.9	82.4	85.8	102.4	99.6	96.9	106.7	102.4	99.6	96.9	106.7
10	84.3	80.1	83.5	86.5	84.6	80.4	83.8	86.8	103.6	100.8	97.9	107.6	104.0	101.2	98.3	108.0
11	87.7	83.0	91.7	86.8	88.4	83.7	92.4	87.5	104.0	102.4	99.2	106.3	104.8	103.2	100.0	107.2
12	187.3	179.0	153.2	208.1	188.4	180.1	154.1	209.4	102.8	100.9	99.9	106.4	103.4	101.5	100.5	107.0
平成22年1月	84.3	81.2	86.0	87.8	84.9	81.8	86.6	88.4	102.9	100.4	100.4	109.2	103.6	101.1	101.1	110.0
2	83.7	81.1	82.8	87.3	84.3	81.7	83.4	87.9	103.3	102.3	97.2	108.6	104.0	103.0	97.9	109.4
3	86.3	83.2	85.4	87.6	86.7	83.6	85.8	88.0	103.3	102.1	95.9	106.6	103.8	102.6	96.4	107.1
4	86.7	83.4	87.7	86.2	87.2	83.9	88.2	86.7	106.2	104.5	101.5	107.2	106.8	105.1	102.1	107.8
5	85.0	81.0	84.0	85.8	85.5	81.5	84.5	86.3	103.1	101.5	98.8	106.7	103.7	102.1	99.4	107.3
6	144.6	123.8	107.7	178.4	145.2	124.3	108.1	179.1	104.2	102.4	97.4	110.0	104.6	102.8	97.8	110.4
7	122.3	143.8	127.0	102.3	123.7	145.4	128.4	103.4	105.0	104.3	98.1	107.4	106.2	105.5	99.2	108.6
8	86.0	82.7	83.8	93.2	86.7	83.4	84.5	94.0	103.5	101.8	98.1	108.3	104.3	102.6	98.9	109.2
9	84.8	82.5	83.8	86.8	85.0	82.7	84.0	87.0	104.4	103.6	98.6	107.9	104.6	103.8	98.8	108.1

（注1）実質賃金指数＝（名目賃金指数）÷（群馬県消費者物価指数）×100

（注2）平成22年1月分より新産業分類による集計を行っている。これにより「サービス業」では平成21年12月以前の旧産業分類による指数と平成22年1月以降の新産業分類による指数にギャップが生じるため、平成22年1月分より「サービス業」に代え「医療、福祉」を掲載している。

第6-1表 産業別労働時間及び雇用指数（5人以上）

平成22年9月分

（平成17年＝100）

年 月	総労働時間指数				所定外労働時間指数				常用雇用指数			
	調査 産業計	左のうち主な産業			調査 産業計	左のうち主な産業			調査 産業計	左のうち主な産業		
		製造業	卸・小売業	医療・福祉		製造業	卸・小売業	医療・福祉		製造業	卸・小売業	医療・福祉
平成17年	100.0	100.0	100.0	100.0	100.0	100.0	100.0	100.0	100.0	100.0	100.0	100.0
18	100.4	100.2	98.8	97.7	101.5	101.4	106.3	95.6	100.4	99.7	98.0	107.0
19	100.8	100.6	101.3	99.4	112.7	110.7	157.2	105.5	100.5	101.1	93.5	112.0
20	100.8	99.4	103.0	96.7	114.6	109.0	167.1	142.3	99.5	101.2	88.5	115.0
21	97.4	90.6	100.4	94.8	81.9	63.5	99.8	126.2	97.5	100.2	84.6	120.5
平成20年9月	101.3	102.1	100.1	95.3	113.3	111.4	152.0	165.0	100.0	102.7	87.4	115.9
10	102.2	100.8	100.9	95.1	114.9	103.9	157.5	146.5	99.6	102.4	86.2	115.6
11	100.9	100.3	102.2	93.1	109.2	95.4	160.5	136.3	99.2	102.1	85.5	116.9
12	98.5	96.6	102.5	89.7	102.3	81.8	163.6	154.4	99.2	101.3	85.6	117.3
平成21年1月	90.7	80.3	99.0	89.9	84.1	51.8	131.8	178.6	97.9	99.9	85.7	119.0
2	95.8	87.6	99.0	93.4	72.9	44.7	106.8	123.8	97.3	99.2	85.1	119.6
3	96.2	87.6	99.0	96.1	76.6	44.1	113.6	119.0	97.1	99.8	84.8	118.1
4	100.0	90.1	101.8	101.8	78.5	48.2	104.5	121.4	97.6	100.5	85.5	120.0
5	92.2	80.6	98.2	93.3	76.6	48.8	95.5	135.7	98.0	100.6	85.9	120.9
6	100.7	93.0	101.3	101.5	77.6	54.7	97.7	119.0	97.7	100.2	85.4	120.1
7	101.2	97.8	98.8	98.0	83.2	68.2	111.4	114.3	97.6	100.1	85.5	120.6
8	94.8	86.6	102.4	93.2	78.5	68.8	84.1	104.8	97.3	100.0	84.6	119.8
9	98.9	96.5	100.5	90.6	83.2	77.1	84.1	126.2	97.2	100.5	83.1	120.6
10	98.5	94.0	100.3	92.6	86.0	78.8	84.1	119.0	97.6	100.4	83.3	123.1
11	100.5	97.3	103.5	92.2	89.7	85.9	88.6	116.7	97.5	100.7	83.1	123.0
12	99.4	95.9	101.1	94.5	96.3	91.2	95.5	135.7	97.5	100.6	83.5	121.7
平成22年1月	92.8	84.3	101.3	90.8	86.9	77.1	86.4	116.7	97.4	98.9	80.9	120.9
2	98.5	96.5	99.5	91.4	91.6	90.0	65.9	92.9	97.2	99.2	78.6	121.5
3	99.9	96.6	99.0	96.4	92.5	88.2	75.0	92.9	96.8	99.1	77.8	120.3
4	103.9	100.7	103.7	97.8	94.4	88.2	75.0	100.0	98.2	102.2	78.1	123.5
5	94.4	89.0	98.5	89.9	88.8	85.3	68.2	114.3	98.7	102.5	78.4	122.0
6	103.8	100.2	102.6	98.6	92.5	88.8	68.2	83.3	99.1	103.2	78.8	122.5
7	101.9	100.8	100.1	96.6	95.3	90.6	63.6	92.9	99.9	104.3	79.3	123.3
8	95.9	90.0	99.9	94.9	91.6	87.6	65.9	76.2	99.4	104.0	79.1	123.0
9	100.0	97.9	99.9	95.4	96.3	91.8	72.7	95.2	99.2	103.9	78.8	122.5

（注1）平成22年1月分より新産業分類による集計を行っている。これにより「サービス業」では平成21年12月以前の旧産業分類による指数と平成22年1月以降の新産業分類による指数にギャップが生じるため、平成22年1月分より「サービス業」に代え「医療、福祉」を掲載している。

第6-2表 産業別労働時間及び雇用指数（30人以上）

平成22年9月分

（平成17年=100）

年 月	総労働時間指数				所定外労働時間指数				常用雇用指数			
	調査 産業計	左のうち主な産業			調査 産業計	左のうち主な産業			調査 産業計	左のうち主な産業		
		製造業	卸・小売業	医療・福祉		製造業	卸・小売業	医療・福祉		製造業	卸・小売業	医療・福祉
平成17年	100.0	100.0	100.0	100.0	100.0	100.0	100.0	100.0	100.0	100.0	100.0	100.0
18	100.7	100.5	100.1	99.0	102.2	99.7	103.4	89.0	100.8	101.7	94.6	104.5
19	100.4	100.4	99.7	95.1	111.9	109.7	169.5	96.1	102.8	104.8	86.6	111.0
20	100.0	99.7	103.0	90.4	116.5	113.1	211.9	113.3	102.7	106.5	80.5	114.1
21	95.0	90.5	96.8	92.5	78.8	61.6	123.0	107.3	101.6	106.5	78.5	117.9
平成20年9月	100.7	102.5	101.2	89.2	118.5	117.4	214.3	108.6	103.3	107.4	80.3	114.9
10	101.5	102.1	101.0	90.0	114.6	109.9	216.0	109.8	103.4	107.5	78.4	114.2
11	99.7	100.3	102.3	88.2	109.8	99.1	208.3	113.9	103.2	107.0	78.5	114.9
12	96.9	96.2	100.2	84.4	98.6	82.1	190.6	112.4	103.0	106.1	78.3	115.6
平成21年1月	89.0	82.0	100.7	86.3	81.0	54.3	192.1	134.0	101.3	104.7	79.3	116.2
2	92.3	87.7	93.1	88.7	69.0	44.6	128.9	91.5	100.8	104.6	78.3	116.9
3	93.7	88.3	92.7	93.8	69.8	44.1	121.1	93.6	100.8	105.7	78.0	116.1
4	96.9	90.4	95.3	98.1	73.0	48.9	123.7	104.3	102.0	107.8	79.4	118.1
5	89.7	81.3	96.6	90.8	73.0	51.6	102.6	121.3	101.9	107.6	78.9	118.2
6	98.5	92.9	97.6	97.6	76.2	57.0	113.2	97.9	101.7	107.4	78.0	117.7
7	100.6	97.7	97.2	97.3	81.0	65.1	107.9	104.3	101.8	107.1	79.1	118.6
8	91.8	86.1	97.8	93.0	77.8	65.1	110.5	91.5	101.8	106.8	79.6	117.9
9	96.6	95.3	96.6	90.3	81.7	71.0	115.8	121.3	101.7	106.8	78.0	117.8
10	96.8	93.4	96.1	92.7	84.1	74.2	110.5	97.9	101.7	106.2	78.3	119.3
11	97.7	95.9	98.4	91.2	86.5	78.0	118.4	104.3	101.9	106.6	77.6	119.6
12	96.1	94.4	99.0	90.6	92.9	84.9	131.6	125.5	101.7	106.5	77.0	118.3
平成22年1月	91.2	84.9	99.2	90.7	89.7	76.9	152.6	117.0	101.2	104.2	75.5	118.2
2	96.3	95.4	95.7	89.6	91.3	82.8	107.9	93.6	101.5	104.5	74.8	119.1
3	98.6	97.3	91.4	95.2	92.1	92.8	118.4	91.5	100.9	104.3	74.0	116.7
4	102.1	100.4	100.4	96.5	92.1	81.7	123.7	110.6	103.5	108.6	74.6	118.9
5	92.6	87.8	97.0	89.5	88.9	80.1	110.5	117.0	104.0	108.5	75.2	117.8
6	101.9	99.6	98.7	97.6	93.7	84.4	107.9	91.5	104.7	109.5	75.1	118.4
7	101.4	101.5	96.9	94.5	97.6	89.8	113.2	93.6	105.6	111.3	75.1	119.2
8	94.4	89.1	99.0	94.3	95.2	87.1	115.8	83.0	105.7	111.1	76.2	118.3
9	99.4	98.0	98.1	93.0	96.8	89.8	123.7	102.1	105.6	111.3	75.7	118.4

（注1）平成22年1月分より新産業分類による集計を行っている。これにより「サービス業」では平成21年12月以前の旧産業分類による指数と平成22年1月以降の新産業分類による指数にギャップが生じるため、平成22年1月分より「サービス業」に代え「医療、福祉」を掲載している。

第7表 全国の結果

平成22年9月分

区 分	事業所規模5人以上		事業所規模30人以上	
	調査産業計		調査産業計	
	実 数	対前年増減率(差)	実 数	対前年増減率(差)
現金給与総額(円)	267,975	0.9%	297,282	1.3%
定期給与(円)	263,036	0.6%	291,076	1.0%
特別給与(円)	4,939	* 590円	6,206	* 747円
出勤日数(日)	19.2	* 0.4日	19.1	* 0.4日
総労働時間(時間)	147.1	2.0%	150.5	2.3%
所定内時間(時間)	137.2	1.6%	138.6	1.9%
所定外時間(時間)	9.9	7.6%	11.9	7.2%
推定労働者数(千人)	44,302	0.6%	26,209	-0.1%
うちパートタイム労働者(千人)	12,401	2.6%	6,174	1.2%
入職率(%)	1.71	* -0.02ポイント	1.46	* -0.05ポイント
離職率(%)	1.67	* -0.14ポイント	1.53	* -0.09ポイント

(注1) *印は対前年差

第8表 全国の賃金及び雇用指数（調査産業計）

平成22年9月分

（平成17年＝100）

年 月	事業所規模5人以上							事業所規模30人以上						
	現金給与総額		定期給与		労働時間		常用雇用	現金給与総額		定期給与		労働時間		常用雇用
	名目	実質	名目	実質	総労働	所定外		名目	実質	名目	実質	総労働	所定外	
平成17年	100.0	100.0	100.0	100.0	100.0	100.0	100.0	100.0	100.0	100.0	100.0	100.0	100.0	100.0
18	100.2	99.9	99.9	99.6	100.5	102.6	100.6	101.0	100.7	100.6	100.3	100.7	103.3	100.9
19	99.2	98.8	99.4	99.0	99.8	103.9	102.2	100.1	99.7	100.6	100.2	100.5	105.7	102.4
20	98.9	97.0	99.2	97.3	98.6	102.3	103.7	99.6	97.6	99.8	97.8	99.3	102.7	104.1
21	95.1	94.6	97.1	96.6	95.7	86.7	103.9	94.8	94.3	97.3	96.8	96.2	85.6	103.7
平成20年9月	81.6	79.1	98.8	95.7	98.3	101.0	104.1	79.6	77.1	99.2	96.1	98.6	101.6	104.5
10	82.2	79.7	99.1	96.1	100.6	102.0	104.1	80.2	77.8	99.5	96.5	101.9	102.5	104.5
11	86.0	84.3	98.7	96.8	98.4	101.1	104.2	85.4	83.7	99.0	97.1	98.5	100.1	104.5
12	176.5	173.9	98.3	96.8	97.0	97.4	104.3	186.9	184.1	98.4	96.9	97.0	95.4	104.5
平成21年1月	82.3	81.6	97.0	96.1	90.3	85.8	103.8	79.5	78.8	97.1	96.2	91.2	84.3	103.9
2	80.3	79.8	97.3	96.7	94.4	83.0	103.3	78.2	77.7	97.5	96.9	93.7	79.5	103.4
3	82.4	81.7	97.1	96.2	94.9	84.9	102.8	80.5	79.8	97.1	96.2	94.9	81.1	102.6
4	82.0	81.2	98.0	97.0	99.3	87.7	104.0	79.8	79.0	98.0	97.0	99.5	84.3	104.4
5	80.9	80.3	96.4	95.6	91.4	82.1	103.9	79.2	78.6	96.4	95.6	91.7	80.3	104.0
6	130.0	129.2	97.2	96.6	99.5	83.0	104.1	137.1	136.3	97.1	96.5	99.7	81.1	104.0
7	109.5	109.3	97.0	96.8	99.9	85.8	104.2	108.3	108.1	97.1	96.9	101.0	85.0	103.9
8	82.7	82.3	96.7	96.2	93.9	84.0	104.0	79.9	79.5	96.9	96.4	94.4	83.5	103.7
9	80.1	79.6	96.7	96.1	95.6	86.8	104.0	78.3	77.8	97.1	96.5	96.1	87.4	103.6
10	80.6	80.5	97.1	97.0	96.4	90.6	104.0	79.0	78.9	97.6	97.5	97.8	92.1	103.5
11	83.9	84.1	97.2	97.4	97.1	92.5	104.0	83.0	83.2	97.6	97.8	97.8	92.9	103.4
12	166.1	166.6	97.2	97.5	96.1	94.3	104.1	174.9	175.4	97.7	98.0	96.7	95.3	103.4
平成22年1月	82.1	82.6	96.5	97.1	90.7	89.6	103.6	79.7	80.2	97.1	97.7	92.0	90.6	102.9
2	79.7	80.3	96.9	97.6	95.0	92.5	103.5	77.8	78.3	97.5	98.2	95.2	92.1	102.7
3	83.2	83.5	97.7	98.1	98.0	97.2	103.0	82.1	82.4	98.5	98.9	99.2	96.9	101.9
4	83.3	83.6	98.6	99.0	100.9	98.1	104.1	82.0	82.3	99.4	99.8	102.2	99.2	103.6
5	81.0	81.2	96.9	97.1	92.6	90.6	104.3	79.6	79.8	97.5	97.7	93.5	92.1	103.6
6	132.4	132.7	97.7	97.9	100.3	91.5	104.3	141.7	142.0	98.4	98.6	101.1	92.1	103.5
7	111.0	111.9	97.5	98.3	100.0	95.3	104.7	110.9	111.8	98.2	99.0	101.1	94.5	103.7
8	83.0	83.3	97.1	97.5	95.7	92.5	104.5	80.5	80.8	97.9	98.3	96.4	92.1	103.5
9	80.8	80.8	97.3	97.3	97.5	93.4	104.6	79.3	79.3	98.1	98.1	98.3	93.7	103.5

■ 夏季賞与集計結果

この結果は、平成22年6月から22年8月の期間における「特別に支払われた給与」のうち、賞与として支給された給与を集計したものである。

平成22年度夏季賞与の支給労働者1人平均支給額は、調査産業計で、357,782円であった。また、所定内給与に対する割合（以下、「1人平均支給月数」という）は、1.12月であった。産業別の1人平均支給額でみると、電気・ガス・熱供給・水道業が756,722円で最も高く、次いで、教育、学習支援業が666,586円、情報通信業が550,863円の順となった。

1人平均支給月数でみると、電気・ガス・熱供給・水道業が1.95月、次いで教育、学習支援業が、1.68月、複合サービス事業が1.56月の順となっている。

産業別年末賞与支給状況

(事業所規模30人以上)

産 業 分 類	支 給 労 働 者	1 人 平 均	支 給 労 働 者 数	支 給 事 業 所 数
	1人平均支給額 円	支 給 月 数 月	割 合 %	割 合 %
調 査 産 業 計	357,782	1.12	91.2	86.5
D 建 設 業	391,122	1.18	100.0	100.0
E 製 造 業	427,159	1.15	92.2	83.9
F 電 気 ・ ガ ス ・ 熱 供 給 ・ 水 道 業	756,722	1.95	100.0	100.0
G 情 報 通 信 業	550,863	1.37	89.9	80.2
H 運 輸 業 ・ 郵 便 業	401,800	1.11	80.2	69.0
I 卸 売 業 ・ 小 売 業	165,894	0.99	87.5	83.8
J 金 融 業 ・ 保 険 業	545,455	1.40	93.7	90.1
L 学 術 研 究 , 専 門 ・ 技 術 サービス業	529,890	1.48	91.2	90.2
M 宿 泊 業 , 飲 食 サービス業	59,997	0.34	54.8	72.5
N 生 活 関 連 サービス業, 娯 楽 業	80,587	0.47	86.2	82.6
O 教 育 , 学 習 支 援 業	666,586	1.68	100.0	100.0
P 医 療 , 福 祉	351,869	1.34	100.0	100.0
Q 複 合 サービス 事 業	451,921	1.56	100.0	100.0
R サービス業(他に分類されないもの)	68,808	0.54	97.9	96.1
E09,10 食 料 品 ・ た ば こ	235,661	1.15	85.1	72.7
E11 繊 維 工 業	246,069	0.62	53.0	46.7
E12 木 材 ・ 木 製 品	495,492	1.75	72.0	56.7
E13 家 具 ・ 装 備 品	261,880	1.04	100.0	100.0
E14 パ ル プ ・ 紙	157,510	0.45	90.1	97.6
E15 印 刷 ・ 同 関 連 業	361,997	0.90	92.1	82.6
E16,17 化 学 , 石 油 ・ 石 炭	648,987	1.60	100.0	100.0
E18 プ ラ ス チ ッ ク 製 品	383,087	1.28	100.0	100.0
E19 ゴ ム 製 品	409,856	1.16	100.0	100.0
E21 窯 業 ・ 土 石 製 品 業	407,664	1.41	75.6	77.3
E22 鉄 鋼 業	676,366	1.83	100.0	100.0
E23 非 鉄 金 属 製 造 業	602,827	1.87	84.5	69.2
E24 金 属 製 品 製 造 業	285,501	1.07	100.0	100.0
E25 は ん 用 機 械 器 具	322,977	1.02	100.0	100.0
E26 生 産 用 機 械 器 具	186,584	0.49	90.4	98.4
E27 業 務 用 機 械 器 具	330,960	0.98	74.6	74.6
E28 電 子 ・ デ バ イ ス	647,807	1.34	94.5	72.6
E29 電 気 機 械 器 具	431,702	1.11	95.7	84.5
E30 情 報 通 信 機 械 器 具	304,948	1.17	100.0	100.0
E31 輸 送 用 機 械 器 具	489,089	1.27	93.6	66.7
E32,20 そ の 他 の 製 造 業	269,885	1.04	68.9	64.7
I-1 卸 売 業	371,881	1.34	79.7	86.5
I-2 小 売 業	112,165	0.84	89.9	82.7
M75 宿 泊 業	127,347	0.56	28.3	21.9
MS M 一 括 分	41,711	0.33	73.4	86.0
N80 娯 楽 業	74,374	0.71	50.5	52.2
P83 医 療 業	367,555	0.76	100.0	100.0
PS P 一 括 分	325,195	1.59	100.0	100.0
R91 職 業 紹 介 ・ 派 遣 業	18,059	0.12	98.1	95.1
R92 他 の 事 業 サービス	119,183	0.62	96.7	95.4
RS R 一 括 分	303,906	1.09	100.0	100.0

(注) 22年夏季賞与より新産業分類により公表している。

また、×は対象事業所数が僅少のため、秘密保持上公表を控えたものである。

毎月勤労統計調査地方調査の説明

1 調査の目的

この調査は、統計法に基づく基幹統計であり、賃金・労働時間及び雇用について、毎月群馬県における変動を明らかにすることを目的としている。

2 調査の対象

この調査は、日本標準産業分類にいう鉱業、採石業、砂利採取業、建設業、製造業、電気・ガス・熱供給・水道業、情報通信業、運輸業、郵便業、卸売業、小売業、金融業、保険業、不動産業、物品賃貸業、学術研究、専門・技術サービス業、宿泊業、飲食サービス業、生活関連サービス業、娯楽業、教育、学習支援業、医療、福祉、複合サービス事業、サービス業(他に分類されないもの)において、常時5人以上の常用労働者を雇用する事業所のうちから抽出された約700事業所について行っている。

平成21年12月以前の公表結果との接続については、
<http://www.mhlw.go.jp/toukei/itiran/roudou/monthly/22/2201r/mk2201r.html> を参照

3 調査期間

事業所の前月の給与締切日の翌日から、本月の給与締切日までの1か月間。

4 調査事業の定義

(1) 常用労働者

期間を定めずに、又は1か月を超える期間を定めて雇用されている者(臨時又は日雇労働者で、前2か月の各月にそれぞれ18日以上雇われたものを含み、事業主又は法人の代表者、無給の家族従事者は除く)。

(2) パートタイム労働者

常用労働者のうち、1日の所定労働時間が一般の労働者よりも短い者及び1日の所定労働時間が一般の労働者と同じで1週間の所定労働日数が一般の労働者よりも少ない者。

(3) 現金給与額

賃金、給与、手当、賞与、その他名称の如何を問わず、労働の対価として使用者が労働者に支払うもののうちで、通貨で支払われるものをいう。(所得税、社会保険料、組合費等を差し引く前の総額)

現金給与総額＝「きまって支給する給与」＋「特別に支払われる給与」

ア きまって支給する給与(定期給与)

労働協約、就業規則等において、あらかじめ定められている支給条件、算定方法により算定され支給される給与。

[例]基本給(月給、日給、時給)、家族手当、精勤手当、職務手当、特殊作業手当、宿日直手当、超過勤務手当、休日出勤手当、通勤手当、有給休暇手当、休業手当等。

イ 特別に支払われた給与(特別給与)

現金給与のうちで、きまって支給する給与以外のすべてのものをいう。

[例]夏・冬の賞与、期末手当等の一時金、3か月を超える期間で算定される給与。

ウ 所定内給与

「所定内給与」＝「きまって支給する給与」－「超過労働給与」

(4) 出勤日数

調査期間中に労働者が実際に出勤した日数で、1日のうちで1時間でも就業すれば出勤日となる。

(5) 実労働時間数

調査期間中に労働者が実際に労働した時間で、所定内労働時間と所定外労働時間との合計時間である。

ア 所定内労働時間

事業所の就業規則で定められた正規の始業時刻・終業時刻との間の労働時間の合計時間(休憩時間を除く)となる。

イ 所定外労働時間

早出、残業、臨時の呼出、休日出勤等の労働時間である。

5 調査の結果

この調査の結果は、調査事業主からの報告をもとにして、本県の5人以上規模のすべての事業所に対応するように推計した数値である。したがって、調査結果に若干の標本誤差が含まれている。

6 結果利用上の注意

(1) 指数は、基準年を平成17年＝100とする。

(2) 事業所規模30人以上の第一種事業所は、おおむね3年毎に調査対象事業所の抽出替えが行われており、平成21年1月に対象事業所の抽出替えが行われた。

(3) 抽出替えに伴い新旧調査結果にギャップが生じるため、時系列的連続性を保つ上から5人以上及び30人以上の指数を修正する必要がある。今回のギャップ修正は、賃金指数、労働時間指数については、平成19年2月から平成20年12月までの指数を平成21年1月以後の水準に改訂し、常用雇用指数については、平成17年1月から平成20年12月までの指数を平成21年1月以後の水準に改訂する方法を採用した。

なお、実数については修正をしていないため、時系列比較(前月比、前年比)は、指数により行っている。

(4) 鉱業、採石業、砂利採取業及び不動産業、物品賃貸業については、調査対象事業所が僅少のため機密保持のため公表していないが「調査産業計」欄では当該産業も含めて算定している。

問い合わせ先

群馬県企画部統計課 経済産業係

〒 371-8570 群馬県前橋市大手町一丁目 1 番 1 号

TEL (027) 226-2419(直通)

FAX (027) 224-9224

統計表はインターネットでご覧いただけます

<http://toukei.pref.gunma.jp/>