

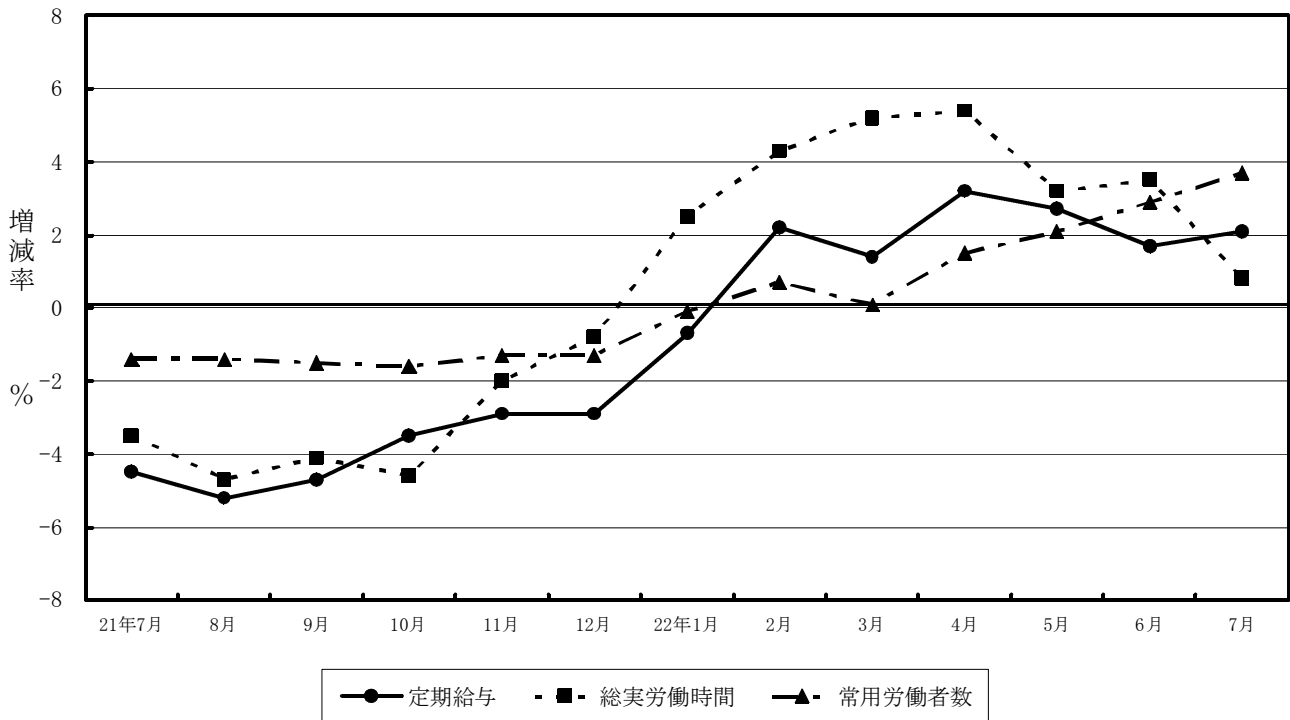


毎月勤労統計調査 地方調査結果速報 — 群馬県結果 —

— 群馬県の賃金・労働時間及び雇用の動き —

平成 2 2 年 7 月 分

主な項目の対前年同月比の動き
(調査産業計：事業所規模30人以上)



群馬県企画部統計課

目 次

1	賃金の動き（規模5人以上） （規模30人以上）	----- 1
2	労働時間の動き（規模5人以上） （規模30人以上）	----- 2
3	雇用の動き（規模5人以上） （規模30人以上）	----- 3
第1-1表	産業及び性別常用労働者の1人平均月間現金給与額（規模5人以上）	----- 4
第1-2表	”	（規模30人以上） ----- 5
第2-1表	産業及び性別常用労働者の1人平均月間出勤日数及び労働時間数（規模5人以上）	----- 6
第2-2表	”	（規模30人以上） ----- 7
第3-1表(1)	産業及び性別常用労働者の月末及び増加減少推計労働者数並びに パートタイム労働者数及びパートタイム労働者比率（計）（規模5人以上）	----- 8
	(2) ” (男)（規模5人以上）	
	(3) ” (女)（規模5人以上）	----- 9
第3-2表(1)	”	（計）（規模30人以上）
	(2) ” (男)（規模30人以上）	----- 10
	(3) ” (女)（規模30人以上）	
第4-1表(1)	産業、就業形態別全常用労働者の1人平均月間現金給与額（規模5人以上）	----- 11
	(2) 産業、就業形態別全常用労働者の1人平均出勤日数及び実労働時間（規模5人以上）	
	(3) 産業、就業形態別全常用労働者の前月末、増加、減少及び本月末推計労働者数 （規模5人以上）	
第4-2表(1)	産業、就業形態別全常用労働者の1人平均月間現金給与額（規模30人以上）	----- 12
	(2) 産業、就業形態別全常用労働者の1人平均出勤日数及び実労働時間（規模30人以上）	
	(3) 産業、就業形態別全常用労働者の前月末、増加、減少及び本月末推計労働者数 （規模30人以上）	
第5-1表	産業別賃金指数（規模5人以上）	----- 13
第5-2表	”	（規模30人以上） ----- 14
第6-1表	産業別労働時間及び雇用指数（規模5人以上）	----- 15
第6-2表	”	（規模30人以上） ----- 16
第7表	全国の結果	----- 17
第8表	全国の賃金及び雇用指数（調査産業計）	----- 18
	毎月勤労統計調査地方調査の説明	----- 19

1 賃金の動き

(1) 事業所規模 5 人以上

7月の調査産業計における常用労働者1人当たりの「現金給与総額」は、前年比 6.0%増の 358,222円であった。このうち「きまって支給する給与（定期給与）」は、前年比 0.8%増の 251,019円であった。

また、「特別に支払われた給与（特別給与）」は、前年と比べ 18,524円増の107,203円であった。

1人平均月間現金給与等

産業名	現金給与総額			きまって支給する給与			特別給与	
	金額	前月比	前年比	金額	前月比	前年比	金額	前年差
	円	%	%	円	%	%	円	円
調査産業計	358,222	-10.2	6.0	251,019	-1.0	0.8	107,203	18,524
建設業	397,672	1.2	-9.0	299,222	-0.4	-0.9	98,450	-36,435
製造業	480,953	16.8	13.6	288,503	1.2	3.0	192,450	49,792
電気・ガス 熱供給・水道業	461,658	-61.6	-1.8	461,658	4.1	-1.8	0	0
情報通信業	482,852	-25.2	1.1	355,315	-0.6	3.4	127,537	-6,348
運輸業,郵便業	348,888	-28.4	-13.1	296,357	-4.5	-1.4	52,531	-48,549
卸売業,小売業	296,779	31.8	9.3	180,098	-2.1	-1.9	116,681	28,565
金融業,保険業	411,783	-37.6	-7.1	347,510	4.0	-13.0	64,273	20,571
学術研究,専門・ 技術サービス業	397,740	-37.9	-	334,278	1.1	-	63,462	-
宿泊業,飲食 サービス業	125,685	13.2	-	111,331	1.8	-	14,354	-
生活関連サー ビス,娯楽業	188,301	-2.5	-	168,898	-5.8	-	19,403	-
教育,学習支援業	327,102	-62.5	2.4	312,640	-10.6	5.5	14,462	-8,488
医療,福祉	301,005	-38.1	5.1	249,661	-0.2	2.7	51,344	7,925
複合サービス事業	368,597	-16.0	-21.0	239,126	-11.0	-11.5	129,471	-67,532
サービス業 (他に分類されないもの)	264,491	15.2	-	194,174	1.0	-	70,317	-

(2) 事業所規模 30人以上

7月の調査産業計における常用労働者1人当たりの「現金給与総額」は、前年比 7.6%増の 397,082円であった。このうち「きまって支給する給与（定期給与）」は、前年比 2.1%増の 275,899円であった。

また、「特別に支払われた給与（特別給与）」は、前年と比べ22,183円増の121,183円であった。

1人平均月間現金給与等

産業名	現金給与総額			きまって支給する給与			特別給与	
	金額	前月比	前年比	金額	前月比	前年比	金額	前年差
	円	%	%	円	%	%	円	円
調査産業計	397,082	-15.4	7.6	275,899	0.8	2.1	121,183	22,183
建設業	479,102	-12.1	18.2	335,164	0.2	3.4	143,938	62,588
製造業	536,234	16.2	17.3	307,996	1.9	5.0	228,238	64,177
電気・ガス 熱供給・水道業	461,658	-61.6	-1.8	461,658	4.2	-1.7	0	0
情報通信業	527,084	-28.0	11.1	377,314	-1.7	5.2	149,770	34,078
運輸業,郵便業	349,246	-35.9	-9.5	299,972	0.3	3.4	49,274	-46,255
卸売業,小売業	271,599	17.9	-3.7	178,291	0.7	1.3	93,308	-12,809
金融業,保険業	462,002	-45.6	-2.7	420,328	12.1	-11.2	41,674	40,087
学術研究,専門・ 技術サービス業	396,263	-54.7	-	396,263	-1.1	-	0	-
宿泊業,飲食 サービス業	179,152	19.3	-	150,027	2.6	-	29,125	-
生活関連サー ビス,娯楽業	188,918	3.9	-	167,899	1.8	-	21,019	-
教育,学習支援業	378,197	-63.4	1.3	378,197	-2.6	1.4	0	0
医療,福祉	321,407	-42.7	-0.5	271,231	-2.4	0.5	50,176	-2,693
複合サービス事業	414,309	-33.6	27.0	286,733	-1.3	4.3	127,576	76,688
サービス業 (他に分類されないもの)	190,374	-13.1	-	171,451	-0.5	-	18,923	-

※平成22年1月分より新産業分類による公表としたため、平成21年12月分以前と接続しない産業は、前年比、前月比が「-」となっている。

2 労働時間の動き

(1) 事業所規模5人以上

7月の調査産業計における常用労働者1人当たりの「総実労働時間」は、前年比0.7%増の153.7時間であった。このうち、「所定外労働時間」は、前年比14.5%増の10.2時間であり、「所定内労働時間」は143.5時間であった。

また、「出勤日数」は、前年と比べ0.1日減の19.8日であった。

1人平均月間実労働時間等

産業名	総実労働時間			所定外労働時間			所定内労働時間数	出勤日数		
	時間数	前月比	前年比	時間数	前月比	前年比		日数	前月差	前年差
	時間	%	%	時間	%	%	時間	日	日	日
調査産業計	153.7	-1.8	0.7	10.2	3.0	14.5	143.5	19.8	-0.3	-0.1
建設業	178.5	-1.6	3.0	9.2	14.9	16.5	169.3	22.0	-0.6	0.3
製造業	170.3	0.6	3.1	15.4	2.0	32.8	154.9	20.4	0.1	0.2
電気・ガス熱供給・水道業	157.5	-2.5	-6.6	17.8	32.9	17.1	139.7	19.0	-1.1	-1.4
情報通信業	163.5	-0.8	-1.6	14.5	-5.9	-12.1	149.0	19.6	0.0	-0.1
運輸業、郵便業	196.9	-2.7	1.1	33.0	24.6	52.0	163.9	21.9	-0.2	0.2
卸売業、小売業	136.0	-2.4	1.3	2.8	-6.7	-42.9	133.2	19.8	-0.1	-0.1
金融業、保険業	154.3	-0.4	-7.1	9.0	-2.1	-14.2	145.3	20.1	0.3	-0.8
学術研究、専門・技術サービス業	157.9	-1.1	-	8.6	-3.4	-	149.3	19.9	-0.5	-
宿泊業、飲食サービス業	104.5	0.5	-	4.2	13.5	-	100.3	16.4	0.2	-
生活関連サービス、娯楽業	133.1	-2.3	-	2.8	-37.8	-	130.3	19.8	-0.5	-
教育、学習支援業	126.0	-19.4	-9.6	2.9	-35.6	-56.7	123.1	16.9	-3.5	-0.7
医療、福祉	143.0	-2.0	-1.4	3.9	11.5	-18.7	139.1	19.4	-0.6	-0.2
複合サービス事業	146.1	-11.5	-9.8	4.7	2.0	87.7	141.4	18.9	-2.4	-2.0
サービス業 (他に分類されないもの)	152.5	-0.5	-	10.0	-18.7	-	142.5	19.6	0.2	-

(2) 事業所規模30人以上

7月の調査産業計における常用労働者1人当たりの「総実労働時間」は、前年比0.8%増の157.3時間であった。このうち、「所定外労働時間」は、20.5%増の12.3時間であり、「所定内労働時間」は145.0時間であった。

また、「出勤日数」は、前年と比べ0.1日減の19.8日であった。

1人平均月間実労働時間等

産業名	総実労働時間			所定外労働時間			所定内労働時間数	出勤日数		
	時間数	前月比	前年比	時間数	前月比	前年比		日数	前月差	前年差
	時間	%	%	時間	%	%	時間	日	日	日
調査産業計	157.3	-0.5	0.8	12.3	4.2	20.5	145.0	19.8	-0.2	-0.1
建設業	170.6	0.7	0.8	16.5	2.4	6.4	154.1	20.5	0.1	0.1
製造業	173.5	1.9	3.9	16.7	6.4	37.9	156.8	20.5	0.2	0.2
電気・ガス熱供給・水道業	157.5	-2.5	-6.6	17.8	32.9	17.1	139.7	19.0	-1.1	-1.4
情報通信業	163.2	-3.0	-1.1	17.4	-6.5	-6.0	145.8	19.3	-0.3	-0.2
運輸業、郵便業	186.3	0.5	2.4	29.4	9.7	34.3	156.9	21.4	0.1	0.5
卸売業、小売業	130.1	-1.8	-0.3	4.3	4.9	4.9	125.8	20.2	-0.1	0.0
金融業、保険業	152.7	4.7	-4.4	9.5	9.1	-8.7	143.2	19.7	0.8	-0.9
学術研究、専門・技術サービス業	159.1	-4.0	-	11.5	-1.7	-	147.6	19.7	-1.0	-
宿泊業、飲食サービス業	128.5	4.7	-	7.8	2.6	-	120.7	17.9	0.7	-
生活関連サービス、娯楽業	129.0	2.5	-	2.7	-12.9	-	126.3	18.9	0.4	-
教育、学習支援業	130.9	-14.7	-15.0	2.7	-6.9	-69.0	128.2	17.2	-3.0	-1.4
医療、福祉	146.8	-3.2	-2.9	4.4	2.3	-10.3	142.4	19.2	-0.7	-0.3
複合サービス事業	164.2	-1.5	-2.2	5.4	1.8	38.4	158.8	20.6	-0.7	-0.6
サービス業 (他に分類されないもの)	148.7	-1.9	-	11.5	-13.5	-	137.2	19.0	-0.1	-

※平成22年1月分より新産業分類による公表としたため、平成21年12月分以前と接続しない産業は、前年比、前月比が「-」となっている。

3 雇用の動き

(1) 事業所規模5人以上

7月の調査産業計における本月末推計常用労働者数は、前年比2.4%増の699,609人であった。常用労働者に占める「パートタイム労働者比率」は、前年と比べ0.2ポイント減の27.1%だった。また、調査産業計における労働異動率は、「入職率」が、前年と比べ0.78ポイント増の2.30%、「離職率」が、前年と比べ0.14ポイント増の1.61%であった。

常用労働者数、パートタイム労働者比率及び労働異動率

産業名	常用労働者									
	本月末			パートタイム		入職率		離職率		
	労働者数	前月比	前年比	労働者比率	前年差	前年差	前年差	前年差		
	人	%	%	%	ポイント	%	ポイント	%	ポイント	
調査産業計	699,609	0.8	2.4	27.1	-0.2	2.30	0.78	1.61	0.14	
建設業	32,016	0.4	2.3	4.0	1.0	1.51	0.18	1.12	0.70	
製造業	219,486	1.1	4.2	14.7	0.3	2.31	1.66	1.09	0.01	
電気・ガス 熱供給・水道業	3,224	1.1	-1.8	5.5	-0.2	2.13	-11.81	1.10	0.75	
情報通信業	9,900	0.6	-5.8	9.5	-2.8	1.45	0.32	0.95	-0.69	
運輸業、郵便業	43,443	-0.2	5.6	9.1	3.0	1.55	0.83	1.69	0.98	
卸売業、小売業	114,174	0.6	-7.3	52.2	2.9	2.17	0.75	1.47	0.08	
金融業、保険業	20,264	1.4	5.3	17.1	7.2	2.84	1.94	1.51	0.62	
学術研究、専門・ 技術サービス業	13,255	0.4	-	13.9	-	1.02	-	0.63	-	
宿泊業、飲食 サービス業	41,766	0.3	-	73.4	-	3.13	-	2.81	-	
生活関連サー ビス、娯楽業	25,171	-0.5	-	53.0	-	1.26	-	1.79	-	
教育、学習支援業	38,909	-0.3	2.1	21.6	-0.9	1.50	0.31	1.82	-0.28	
医療、福祉	78,383	0.7	2.2	24.5	-1.1	1.83	0.29	1.20	0.06	
複合サービス事業	5,087	0.0	-3.4	23.7	13.3	0.00	0.00	0.00	-2.14	
サービス業 (他に分類されないもの)	49,468	3.4	-	25.8	-	5.69	-	4.59	-	

(2) 事業所規模30人以上

7月の調査産業計における本月末推計常用労働者数は、前年比3.7%増の436,030人であった。常用労働者に占める「パートタイム労働者比率」は、前年と比べ0.4ポイント減の23.0%だった。また、調査産業計における労働異動率は、「入職率」が、前年と比べ0.93ポイント増の2.52%、「離職率」が、前年と比べ0.23ポイント増の1.68%であった。

常用労働者数、パートタイム労働者比率及び労働異動率

産業名	常用労働者									
	本月末			パートタイム		入職率		離職率		
	労働者数	前月比	前年比	労働者比率	前年差	前年差	前年差	前年差		
	人	%	%	%	ポイント	%	ポイント	%	ポイント	
調査産業計	436,030	0.9	3.7	23.0	-0.4	2.52	0.93	1.68	0.23	
建設業	10,101	1.2	9.0	3.5	-0.4	1.80	0.13	0.73	-0.49	
製造業	171,700	1.6	3.9	12.4	0.7	2.50	1.82	0.90	-0.07	
電気・ガス 熱供給・水道業	3,224	1.0	-1.9	5.5	-0.2	2.13	-11.81	1.10	0.75	
情報通信業	7,869	1.0	-7.2	9.0	-6.2	1.51	0.11	0.55	-0.99	
運輸業、郵便業	28,227	-0.4	5.7	11.6	3.1	2.02	1.02	2.40	1.31	
卸売業、小売業	50,424	0.0	-5.1	59.1	-0.2	1.73	-1.48	1.74	-0.08	
金融業、保険業	9,340	2.4	9.9	17.0	5.0	3.90	1.85	1.46	-0.55	
学術研究、専門・ 技術サービス業	7,189	0.9	-	12.6	-	1.89	-	1.02	-	
宿泊業、飲食 サービス業	18,220	0.3	-	57.9	-	3.11	-	2.78	-	
生活関連サー ビス、娯楽業	13,032	1.0	-	55.5	-	2.03	-	1.02	-	
教育、学習支援業	23,530	-1.4	2.2	10.9	0.7	0.09	-0.07	1.43	-0.10	
医療、福祉	52,362	0.7	0.5	19.6	-0.4	1.85	0.66	1.19	0.69	
複合サービス事業	2,337	0.0	0.0	11.9	-0.7	0.00	0.00	0.00	-0.85	
サービス業 (他に分類されないもの)	37,382	0.8	-	29.7	-	6.83	-	6.06	-	

※平成22年1月分より新産業分類による公表としたため、平成21年12月分以前と接続しない産業は、前年比、前月比が「-」となっている。

第1-1表 産業及び性別常用労働者の1人平均月間現金給与額(5人以上)

平成22年7月分

産 業	計					男			女		
	現金給与総額	きまって支給する給与	所定内給与	超過労働給与	特別に支払われた給与	現金給与総額	きまって支給する給与	特別に支払われた給与	現金給与総額	きまって支給する給与	特別に支払われた給与
TL 調査産業計	358,222	251,019	231,342	19,677	107,203	470,780	313,458	157,322	213,676	170,836	42,840
C 鉱業、採石業、砂利採取業	×	×	×	×	×	×	×	×	×	×	×
D 建設業	397,672	299,222	282,323	16,899	98,450	424,105	318,013	106,092	274,204	211,448	62,756
E 製造業	480,953	288,503	257,001	31,502	192,450	575,792	335,656	240,136	242,572	169,983	72,589
F 電気・ガス・熱供給・水道業	461,658	461,658	381,563	80,095	0	476,497	476,497	0	345,918	345,918	0
G 情報通信業	482,852	355,315	326,385	28,930	127,537	541,741	401,174	140,567	305,048	216,853	88,195
H 運輸業、郵便業	348,888	296,357	248,503	47,854	52,531	369,765	313,766	55,999	192,861	166,251	26,610
I 卸売業、小売業	296,779	180,098	175,378	4,720	116,681	468,234	258,039	210,195	164,975	120,182	44,793
J 金融業・保険業	411,783	347,510	326,148	21,362	64,273	595,265	503,575	91,690	268,644	225,760	42,884
K 不動産業・物品賃貸業	×	×	×	×	×	×	×	×	×	×	×
L 学術研究、専門・技術サービス業	397,740	334,278	313,026	21,252	63,462	476,916	406,335	70,581	263,874	212,448	51,426
M 宿泊業、飲食サービス業	125,685	111,331	104,331	7,000	14,354	175,396	148,824	26,572	88,295	83,130	5,165
N 生活関連サービス、娯楽業	188,301	168,898	165,010	3,888	19,403	246,972	220,534	26,438	141,188	127,434	13,754
O 教育、学習支援業	327,102	312,640	311,302	1,338	14,462	358,190	342,983	15,207	307,501	293,509	13,992
P 医療、福祉	301,005	249,661	237,508	12,153	51,344	450,277	390,669	59,608	262,296	213,095	49,201
Q 複合サービス事業	368,597	239,126	228,879	10,247	129,471	455,016	294,987	160,029	264,047	171,544	92,503
R サービス業(他に分類されないもの)	264,491	194,174	174,685	19,489	70,317	360,420	240,352	120,068	142,413	135,408	7,005
E09 食料品・たばこ	290,935	191,059	172,500	18,559	99,876	439,588	275,227	164,361	172,152	123,804	48,348
E11 繊維工業	225,958	157,302	149,670	7,632	68,656	450,121	248,484	201,637	158,348	129,800	28,548
E12 木材・木製品	470,147	251,081	226,192	24,889	219,066	504,475	264,198	240,277	296,783	184,835	111,948
E13 家具・装備品	448,228	289,799	268,139	21,660	158,429	500,038	318,467	181,571	260,960	186,177	74,783
E14 パルプ・紙	254,196	188,701	178,982	9,719	65,495	297,192	214,784	82,408	147,061	123,710	23,351
E15 印刷・関連業	405,345	327,206	276,526	50,680	78,139	444,844	361,461	83,383	257,649	199,116	58,533
E16 化学、石油・石炭	750,928	347,783	303,853	43,930	403,145	849,824	373,200	476,624	351,534	245,135	106,399
E18 プラスチック製品	474,104	257,451	218,768	38,683	216,653	624,091	306,664	317,427	195,770	166,127	29,643
E19 ゴム製品	370,368	291,653	259,148	32,505	78,715	382,186	306,113	76,073	285,495	187,809	97,686
E21 窯業・土石製品	350,762	240,916	234,053	6,863	109,846	450,422	291,696	158,726	147,709	137,455	10,254
E22 鉄鋼業	700,600	326,818	279,687	47,131	373,782	717,257	334,221	383,036	550,126	259,939	290,187
E23 非鉄金属製造業	725,580	313,155	275,926	37,229	412,425	810,745	335,838	474,907	341,493	210,858	130,635
E24 金属製品製造業	404,844	286,781	263,135	23,646	118,063	419,540	295,297	124,243	327,785	242,126	85,659
E25 はん用機械器具	479,577	270,423	254,668	15,755	209,154	499,416	279,387	220,029	349,561	211,677	137,884
E26 生産用機械器具	418,470	272,916	247,063	25,853	145,554	504,606	319,005	185,601	208,065	160,335	47,730
E27 業務用機械器具	511,752	334,726	295,306	39,420	177,026	637,815	419,861	217,954	272,605	173,222	99,383
E28 電子・デバイス	364,508	351,519	313,193	38,326	12,989	409,422	394,944	14,478	215,385	207,341	8,044
E29 電気機械器具	482,499	322,962	301,102	21,860	159,537	528,919	357,989	170,930	309,378	192,332	117,046
E30 情報通信機械器具	268,702	268,613	241,076	27,537	89	332,712	332,576	136	144,585	144,585	0
E31 輸送用機械器具	678,412	326,388	280,993	45,395	352,024	739,865	350,321	389,544	392,938	215,208	177,730
E32 その他の製造業	234,821	213,341	199,345	13,996	21,480	369,331	319,891	49,440	164,982	158,019	6,963
I-1 卸売業	510,509	258,025	252,583	5,442	252,484	666,665	321,630	345,035	224,506	141,530	82,976
I-2 小売業	216,629	150,875	146,425	4,450	65,754	332,667	214,594	118,073	152,750	115,798	36,952
M75 宿泊業	203,779	184,344	171,558	12,786	19,435	279,466	243,937	35,529	141,992	135,696	6,296
MS M一括分	99,506	86,855	81,794	5,061	12,651	138,285	114,907	23,378	71,134	66,330	4,804
N80 娯楽業	182,226	151,141	147,553	3,588	31,085	250,065	204,470	45,595	131,539	111,295	20,244
P83 医療業	369,444	290,517	272,953	17,564	78,927	599,363	509,227	90,136	310,544	234,489	76,055
PS P一括分	216,230	199,053	193,601	5,452	17,177	269,542	246,943	22,599	202,197	186,447	15,750
R91 職業紹介・労働者派遣業	168,154	162,597	135,732	26,865	5,557	204,871	194,154	10,717	139,860	138,279	1,581
R92 その他の事業サービス業	314,284	191,906	175,718	16,188	122,378	415,344	231,099	184,245	128,713	119,937	8,776
RS R一括分	434,299	276,151	270,385	5,766	158,148	519,006	318,807	200,199	183,726	149,970	33,756

(注)「F09」はF09と10を、「F一括分」はF16、18、21、32を、「Q一括分1」はQ80、81、86、87を、「Q一括分2」はQ82、83、85、88～93をまとめて算定したものである。
また、Xは対象事業所が僅少のため、秘密保持上公表を控えたものである。

第1-2表 産業及び性別常用労働者の1人平均月間現金給与額(30人以上)

平成22年7月分

産 業	計					男			女		
	現金給与総額	きま っ て支給する給与	所定内給与	超過労働給与	特別に支払われた給与	現金給与総額	きま っ て支給する給与	特別に支払われた給与	現金給与総額	きま っ て支給する給与	特別に支払われた給与
TL 調査産業計	397,082	275,899	250,605	25,294	121,183	513,043	338,246	174,797	233,680	188,045	45,635
C 鉱業,採石業,砂利採取業	×	×	×	×	×	×	×	×	×	×	×
D 建設業	479,102	335,164	304,380	30,784	143,938	501,134	354,181	146,953	358,088	230,710	127,378
E 製造業	536,234	307,996	271,864	36,132	228,238	622,294	349,868	272,426	280,507	183,574	96,933
F 電気・ガス・熱供給・水道業	461,658	461,658	381,563	80,095	0	476,497	476,497	0	345,918	345,918	0
G 情報通信業	527,084	377,314	342,507	34,807	149,770	595,460	429,559	165,901	324,738	222,706	102,032
H 運輸業,郵便業	349,246	299,972	258,413	41,559	49,274	375,036	322,128	52,908	187,897	161,360	26,537
I 卸売業,小売業	271,599	178,291	171,252	7,039	93,308	472,686	275,504	197,182	147,039	118,074	28,965
J 金融業・保険業	462,002	420,328	396,785	23,543	41,674	608,679	593,342	15,337	304,736	234,825	69,911
K 不動産業・物品賃貸業	×	×	×	×	×	×	×	×	×	×	×
L 学術研究,専門・技術サービス業	396,263	396,263	365,173	31,090	0	444,309	444,309	0	231,161	231,161	0
M 宿泊業,飲食サービス業	179,152	150,027	137,711	12,316	29,125	231,409	185,632	45,777	129,226	116,011	13,215
N 生活関連サービス,娯楽業	188,918	167,899	164,406	3,493	21,019	290,539	248,136	42,403	129,498	120,983	8,515
O 教育,学習支援業	378,197	378,197	376,696	1,501	0	386,202	386,202	0	372,974	372,974	0
P 医療,福祉	321,407	271,231	254,912	16,319	50,176	473,589	417,382	56,207	276,386	227,995	48,391
Q 複合サービス事業	414,309	286,733	275,581	11,152	127,576	486,562	332,212	154,350	301,819	215,926	85,893
R サービス業(他に分類されないもの)	190,374	171,451	149,027	22,424	18,923	245,390	211,515	33,875	137,248	132,763	4,485
E09 食料品・たばこ	330,351	207,062	184,356	22,706	123,289	472,329	284,500	187,829	200,762	136,381	64,381
E11 繊維工業	340,406	198,854	192,249	6,605	141,552	510,913	261,551	249,362	221,009	154,951	66,058
E12 木材・木製品	738,183	295,027	258,906	36,121	443,156	779,445	310,348	469,097	482,467	200,078	282,389
E13 家具・装備品	451,736	280,523	260,658	19,865	171,213	495,952	306,619	189,333	294,893	187,956	106,937
E14 パルプ・紙	296,104	232,629	215,882	16,747	63,475	348,126	265,984	82,142	176,056	155,657	20,399
E15 印刷・関連業	430,443	356,681	299,389	57,292	73,762	456,589	377,066	79,523	250,824	216,641	34,183
E16 化学・石油・石炭	780,143	354,354	308,840	45,514	425,789	868,787	374,730	494,057	385,244	263,582	121,662
E18 プラスチック製品	534,550	267,143	226,991	40,152	267,407	682,082	317,354	364,728	194,595	151,443	43,152
E19 ゴム製品	370,368	291,653	259,148	32,505	78,715	382,186	306,113	76,073	285,495	187,809	97,686
E21 窯業・土石製品	326,167	274,987	264,078	10,909	51,180	361,370	303,860	57,510	215,325	184,074	31,251
E22 鉄鋼業	789,801	337,097	279,961	57,136	452,704	809,063	346,957	462,106	615,248	247,748	367,500
E23 非鉄金属製造業	755,409	316,711	279,671	37,040	438,698	832,714	339,460	493,254	322,649	189,361	133,288
E24 金属製品製造業	454,262	295,990	271,327	24,663	158,272	486,090	312,186	173,904	340,794	238,251	102,543
E25 はん用機械器具	507,999	279,960	260,000	19,960	228,039	515,711	282,412	233,299	403,968	246,879	157,089
E26 生産用機械器具	433,887	269,443	241,085	28,358	164,444	547,041	325,334	221,707	206,273	157,015	49,258
E27 業務用機械器具	570,580	363,524	314,210	49,314	207,056	735,432	472,924	262,508	299,216	183,440	115,776
E28 電子・デバイス	379,320	369,796	327,986	41,810	9,524	411,032	400,886	10,146	245,647	238,743	6,904
E29 電気機械器具	503,612	335,656	312,477	23,179	167,956	543,056	365,944	177,112	339,953	209,986	129,967
E30 情報通信機械器具	289,282	289,179	257,422	31,757	103	336,536	336,396	140	155,518	155,518	0
E31 輸送用機械器具	723,875	334,460	286,359	48,101	389,415	781,853	357,063	424,790	429,571	219,727	209,844
E32 その他の製造業	281,568	245,355	221,760	23,595	36,213	369,331	319,891	49,440	162,254	144,023	18,231
I-1 卸売業	511,148	264,648	251,955	12,693	246,500	672,767	336,363	336,404	228,653	139,297	89,356
I-2 小売業	200,389	152,620	147,261	5,359	47,769	349,501	238,035	111,466	134,298	114,761	19,537
M75 宿泊業	254,393	227,305	209,484	17,821	27,088	296,152	257,591	38,561	197,390	185,963	11,427
MS 一括分	126,225	95,668	87,224	8,444	30,557	169,745	117,095	52,650	93,889	79,747	14,142
N80 娯楽業	174,675	136,999	133,962	3,037	37,676	233,449	233,449	84,529	107,363	91,695	15,668
P83 医療業	392,273	312,832	290,868	21,964	79,441	587,022	499,283	87,739	333,591	256,650	76,941
PS P 一括分	199,905	199,905	193,265	6,640	0	271,387	271,387	0	179,424	179,424	0
R91 職業紹介・労働者派遣業	168,104	162,290	134,183	28,107	5,814	208,236	196,511	11,725	139,492	137,892	1,600
R92 その他の事業サービス業	171,506	154,186	141,088	13,098	17,320	208,093	185,061	23,032	122,531	112,857	9,674
RS R 一括分	457,605	318,184	309,201	8,983	139,421	506,927	347,498	159,429	214,093	173,458	40,635

(注)「E09」はE09と10を、「E16」はE16と17を、「E32」はE32と20を「F一括分」はF16、18、21、32を、「Q一括分1」はQ80、81、86、87を、「Q一括分2」はQ82、83、85、88～93をまとめて算定したものである。

また、Xは対象事業所が僅少のため、秘密保持上公表を控えたものである。

第2-1表 産業及び性別常用労働者の1人平均月間出勤日数及び労働時間数(5人以上)

平成22年7月分

産 業	計				男				女			
	出勤日数	総実労働時間	所定内労働時間	所定外労働時間	出勤日数	総実労働時間	所定内労働時間	所定外労働時間	出勤日数	総実労働時間	所定内労働時間	所定外労働時間
TL 調査産業計	19.8	153.7	143.5	10.2	20.6	170.6	156.0	14.6	18.9	132.0	127.4	4.6
C 鉱業,採石業,砂利採取業	×	×	×	×	×	×	×	×	×	×	×	×
D 建設業	22.0	178.5	169.3	9.2	22.3	182.4	172.1	10.3	20.6	159.8	155.9	3.9
E 製造業	20.4	170.3	154.9	15.4	20.7	178.8	161.2	17.6	19.7	148.9	139.1	9.8
F 電気・ガス・熱供給・水道業	19.0	157.5	139.7	17.8	18.8	156.6	138.3	18.3	20.4	164.6	150.6	14.0
G 情報通信業	19.6	163.5	149.0	14.5	19.7	170.5	153.3	17.2	19.3	142.2	135.9	6.3
H 運輸業,郵便業	21.9	196.9	163.9	33.0	22.0	202.8	166.9	35.9	21.4	152.9	141.8	11.1
I 卸売業,小売業	19.8	136.0	133.2	2.8	20.6	157.4	152.7	4.7	19.3	119.6	118.2	1.4
J 金融業・保険業	20.1	154.3	145.3	9.0	20.9	167.6	155.9	11.7	19.5	143.9	137.1	6.8
K 不動産業・物品賃貸業	×	×	×	×	×	×	×	×	×	×	×	×
L 学術研究,専門・技術サービス業	19.9	157.9	149.3	8.6	20.1	165.2	153.9	11.3	19.7	145.5	141.4	4.1
M 宿泊業,飲食サービス業	16.4	104.5	100.3	4.2	18.1	126.3	118.8	7.5	15.1	88.2	86.4	1.8
N 生活関連サービス,娯楽業	19.8	133.1	130.3	2.8	21.3	151.3	148.8	2.5	18.6	118.4	115.4	3.0
O 教育,学習支援業	16.9	126.0	123.1	2.9	16.6	127.3	123.3	4.0	17.0	125.3	123.0	2.3
P 医療,福祉	19.4	143.0	139.1	3.9	19.9	156.7	150.5	6.2	19.3	139.5	136.2	3.3
Q 複合サービス事業	18.9	146.1	141.4	4.7	20.1	160.1	155.0	5.1	17.4	129.3	125.1	4.2
R サービス業(他に分類されないもの)	19.6	152.5	142.5	10.0	20.1	163.8	151.1	12.7	18.9	138.2	131.5	6.7
E09 食料品・たばこ	19.3	147.6	133.7	13.9	20.4	174.6	152.8	21.8	18.5	126.1	118.5	7.6
E11 繊維工業	19.5	154.0	146.7	7.3	20.0	160.3	156.6	3.7	19.3	152.0	143.7	8.3
E12 木材・木製品	20.6	176.3	163.8	12.5	20.7	177.8	165.0	12.8	20.0	168.5	157.5	11.0
E13 家具・装備品	21.4	178.8	165.9	12.9	21.9	187.9	172.7	15.2	19.7	146.1	141.4	4.7
E14 パルプ・紙	21.1	162.8	157.0	5.8	22.1	178.6	171.0	7.6	18.8	123.7	122.3	1.4
E15 印刷・同関連業	20.1	181.0	152.4	28.6	20.3	187.0	155.4	31.6	19.3	158.9	141.3	17.6
E16 化学,石油・石炭	20.7	169.0	155.2	13.8	20.8	172.3	157.1	15.2	20.4	155.6	147.5	8.1
E18 プラスチック製品	20.5	172.1	147.8	24.3	21.3	182.7	157.6	25.1	19.1	152.5	129.8	22.7
E19 ゴム製品	18.5	152.4	142.4	10.0	18.5	152.8	142.1	10.7	19.1	149.4	144.2	5.2
E21 窯業・土石製品	21.0	153.7	150.0	3.7	20.8	160.0	155.3	4.7	21.5	140.6	139.0	1.6
E22 鉄鋼業	21.2	183.1	163.8	19.3	21.3	185.7	165.4	20.3	20.3	159.5	149.1	10.4
E23 非鉄金属製造業	20.5	174.3	155.9	18.4	20.5	176.8	157.2	19.6	21.0	162.8	149.8	13.0
E24 金属製品製造業	20.8	178.6	163.6	15.0	20.8	179.8	163.2	16.6	20.9	172.3	165.6	6.7
E25 はん用機械器具	20.9	177.3	168.2	9.1	20.7	177.7	168.3	9.4	22.1	174.6	168.0	6.6
E26 生産用機械器具	21.0	167.4	152.9	14.5	21.4	181.5	162.8	18.7	20.2	132.8	128.6	4.2
E27 業務用機械器具	22.5	189.7	167.5	22.2	23.6	197.9	181.0	16.9	20.3	174.4	142.0	32.4
E28 電子・デバイス	19.6	168.7	155.6	13.1	19.7	174.8	158.9	15.9	19.3	148.5	144.8	3.7
E29 電気機械器具	20.5	167.1	157.3	9.8	20.6	171.6	160.2	11.4	20.0	150.2	146.4	3.8
E30 情報通信機械器具	20.6	172.1	157.9	14.2	20.4	180.6	161.9	18.7	20.8	156.0	150.3	5.7
E31 輸送用機械器具	20.5	180.0	161.2	18.8	20.5	182.7	162.1	20.6	20.4	168.0	157.1	10.9
E32 その他の製造業	21.4	166.4	152.3	14.1	20.7	173.5	158.4	15.1	21.8	162.6	149.1	13.5
I-1 卸売業	20.4	153.5	150.2	3.3	20.9	166.2	162.5	3.7	19.3	130.2	127.2	2.5
I-2 小売業	19.7	129.4	126.8	2.6	20.3	151.3	146.0	5.3	19.3	117.4	116.3	1.1
M75 宿泊業	19.7	159.3	148.0	11.3	20.8	186.6	167.5	19.1	18.7	136.9	132.1	4.8
MS M一括	15.3	86.3	84.4	1.9	17.1	104.8	101.5	3.3	14.0	72.7	71.9	0.8
N80 娯楽業	17.9	110.1	107.6	2.5	20.9	136.7	134.7	2.0	15.6	90.2	87.4	2.8
P83 医療業	20.0	147.6	142.9	4.7	20.9	168.3	159.2	9.1	19.7	142.3	138.7	3.6
PS P一括	18.7	137.3	134.4	2.9	18.8	142.5	139.9	2.6	18.7	136.0	133.0	3.0
R91 職業紹介・労働者派遣業	19.2	156.6	143.6	13.0	19.3	168.1	150.1	18.0	19.1	147.6	138.6	9.0
R92 その他の事業サービス業	19.2	142.3	133.0	9.3	19.5	155.3	142.4	12.9	18.7	118.6	115.8	2.8
RS R一括	21.0	157.0	153.2	3.8	22.0	168.1	163.4	4.7	18.1	124.2	123.1	1.1

(注)第1表の(注)参照。

第2-2表 産業及び性別常用労働者の1人平均月間出勤日数及び労働時間数(30人以上)

平成22年7月分

産 業	計				男				女			
	出勤日数	総実労働時間	所定内労働時間	所定外労働時間	出勤日数	総実労働時間	所定内労働時間	所定外労働時間	出勤日数	総実労働時間	所定内労働時間	所定外労働時間
TL 調査産業計	19.8	157.3	145.0	12.3	20.4	172.1	155.0	17.1	19.1	136.4	130.9	5.5
C 鉱業,採石業,砂利採取業	×	×	×	×	×	×	×	×	×	×	×	×
D 建設業	20.5	170.6	154.1	16.5	20.6	172.3	155.1	17.2	19.8	161.8	148.9	12.9
E 製造業	20.5	173.5	156.8	16.7	20.7	180.3	161.5	18.8	19.8	153.4	143.0	10.4
F 電気・ガス・熱供給・水道業	19.0	157.5	139.7	17.8	18.8	156.6	138.3	18.3	20.4	164.6	150.6	14.0
G 情報通信業	19.3	163.2	145.8	17.4	19.4	170.2	149.5	20.7	19.1	142.7	134.9	7.8
H 運輸業,郵便業	21.4	186.3	156.9	29.4	21.5	192.3	160.1	32.2	21.1	149.5	137.3	12.2
I 卸売業,小売業	20.2	130.1	125.8	4.3	21.2	158.9	150.0	8.9	19.6	112.3	110.9	1.4
J 金融業・保険業	19.7	152.7	143.2	9.5	20.7	165.4	154.1	11.3	18.6	139.2	131.6	7.6
K 不動産業・物品賃貸業	×	×	×	×	×	×	×	×	×	×	×	×
L 学術研究,専門・技術サービス業	19.7	159.1	147.6	11.5	19.8	164.5	150.7	13.8	19.2	140.7	136.9	3.8
M 宿泊業,飲食サービス業	17.9	128.5	120.7	7.8	18.4	143.3	132.0	11.3	17.3	114.5	110.0	4.5
N 生活関連サービス,娯楽業	18.9	129.0	126.3	2.7	21.2	153.7	151.1	2.6	17.6	114.5	111.8	2.7
O 教育,学習支援業	17.2	130.9	128.2	2.7	16.6	127.6	123.9	3.7	17.7	133.1	131.0	2.1
P 医療,福祉	19.2	146.8	142.4	4.4	20.0	161.7	153.8	7.9	19.0	142.4	139.0	3.4
Q 複合サービス事業	20.6	164.2	158.8	5.4	20.4	164.3	158.4	5.9	21.0	164.2	159.5	4.7
R サービス業(他に分類されないもの)	19.0	148.7	137.2	11.5	19.0	158.4	142.6	15.8	19.0	139.2	132.0	7.2
E09 食料品・たばこ	19.7	154.1	137.9	16.2	20.6	176.4	152.0	24.4	18.9	133.6	124.9	8.7
E11 繊維工業	19.8	157.7	153.8	3.9	20.3	163.5	158.3	5.2	19.5	153.6	150.6	3.0
E12 木材・木製品	21.4	183.9	172.5	11.4	21.5	185.8	173.5	12.3	21.0	172.5	166.4	6.1
E13 家具・装飾品	20.7	172.4	161.2	11.2	21.0	176.7	164.5	12.2	19.7	157.3	149.6	7.7
E14 パルプ・紙	22.4	178.2	168.4	9.8	23.0	192.1	179.1	13.0	21.1	146.0	143.6	2.4
E15 印刷・関連連業	19.7	185.1	154.7	30.4	19.7	186.1	154.5	31.6	19.7	178.6	155.8	22.8
E16 化学,石油・石炭	20.7	169.8	155.8	14.0	20.8	171.9	156.8	15.1	20.4	160.2	151.2	9.0
E18 プラスチック製品	20.9	177.3	154.1	23.2	21.8	190.3	164.4	25.9	19.0	147.6	130.4	17.2
E19 ゴム製品	18.5	152.4	142.4	10.0	18.5	152.8	142.1	10.7	19.1	149.4	144.2	5.2
E21 窯業・土石製品	20.6	158.8	152.7	6.1	20.7	160.6	154.1	6.5	20.5	153.4	148.5	4.9
E22 鉄鋼業	21.0	184.9	162.2	22.7	21.0	186.3	162.6	23.7	20.8	171.4	158.3	13.1
E23 非鉄金属製造業	20.4	175.1	157.7	17.4	20.4	177.1	158.2	18.9	20.9	163.5	154.6	8.9
E24 金属製品製造業	21.8	186.8	170.3	16.5	21.9	189.4	170.3	19.1	21.5	177.7	170.5	7.2
E25 はん用機械器具	19.7	175.4	164.9	10.5	19.7	176.5	165.7	10.8	20.7	160.1	154.0	6.1
E26 生産用機械器具	21.0	164.9	150.0	14.9	21.3	182.4	162.1	20.3	20.3	129.4	125.6	3.8
E27 業務用機械器具	23.1	199.0	171.8	27.2	24.6	208.9	188.0	20.9	20.6	182.9	145.2	37.7
E28 電子・デバイス	19.6	171.4	157.4	14.0	19.7	175.3	159.0	16.3	19.3	155.3	150.7	4.6
E29 電気機械器具	20.4	169.0	158.7	10.3	20.5	171.3	159.6	11.7	20.0	159.4	154.8	4.6
E30 情報通信機械器具	20.3	174.0	157.6	16.4	20.4	180.9	161.7	19.2	20.0	154.4	145.9	8.5
E31 輸送用機械器具	20.4	180.8	161.1	19.7	20.5	182.9	161.7	21.2	20.2	169.9	157.8	12.1
E32 その他の製造業	20.2	159.8	148.7	11.1	20.7	173.5	158.4	15.1	19.5	141.3	135.6	5.7
I-1 卸売業	20.7	155.3	148.3	7.0	21.1	169.6	161.0	8.6	19.9	130.1	126.1	4.0
I-2 小売業	20.1	122.6	119.2	3.4	21.3	152.3	143.2	9.1	19.5	109.5	108.5	1.0
M75 宿泊業	21.1	182.2	166.5	15.7	21.6	193.4	172.6	20.8	20.5	166.9	158.1	8.8
MS M一括分	15.6	90.9	88.6	2.3	15.5	95.6	93.3	2.3	15.6	87.2	85.0	2.2
N80 娯楽業	15.8	90.4	88.2	2.2	20.9	129.5	126.5	3.0	13.4	72.1	70.2	1.9
P83 医療業	19.9	156.4	151.0	5.4	20.9	172.8	162.7	10.1	19.7	151.4	147.4	4.0
PS P一括分	17.9	130.3	127.6	2.7	18.3	141.9	137.9	4.0	17.8	126.9	124.6	2.3
R91 職業紹介・労働者派遣業	19.0	155.1	141.5	13.6	18.8	166.1	146.4	19.7	19.1	147.2	138.0	9.2
R92 その他の事業サービス業	18.4	130.8	122.1	8.7	18.2	142.8	129.0	13.8	18.6	115.0	113.0	2.0
RS R一括分	21.5	162.1	158.4	3.7	21.8	166.3	162.1	4.2	20.0	141.6	140.2	1.4

(注)第1表の(注)参照。

第3-1表(1) 産業及び性別常用労働者の月末及び増加減少推計労働者数(5人以上)
並びにパートタイム労働者数及びパートタイム労働者比率(計)

平成22年7月分

産 業	前調査期間 末 常 用 労働者数	増 加 常 用 労働者数	減 少 常 用 労働者数	本調査期間 末 常 用 労働者数	パートタイム	
					うちパートタイム 労働者数	パートタイム 労働者比率
TL 調査産業計	694,809	15,958	11,158	699,609	189,589	27.1
C 鉱業、採石業、砂利採取業	×	×	×	×	×	×
D 建設業	31,891	482	357	32,016	1,279	4.0
E 製造業	216,853	5,005	2,372	219,486	32,208	14.7
F 電気・ガス・熱供給・水道業	3,191	68	35	3,224	176	5.5
G 情報通信業	9,851	143	94	9,900	937	9.5
H 運輸業、郵便業	43,504	674	735	43,443	3,938	9.1
I 卸売業、小売業	113,380	2,458	1,664	114,174	59,614	52.2
J 金融業・保険業	19,997	568	301	20,264	3,473	17.1
K 不動産業・物品賃貸業	×	×	×	×	×	×
L 学術研究、専門・技術サービス業	13,203	135	83	13,255	1,849	13.9
M 宿泊業、飲食サービス業	41,635	1,302	1,171	41,766	30,666	73.4
N 生活関連サービス、娯楽業	25,306	318	453	25,171	13,352	53.0
O 教育、学習支援業	39,036	584	711	38,909	8,418	21.6
P 医療、福祉	77,892	1,422	931	78,383	19,171	24.5
Q 複合サービス事業	5,087	0	0	5,087	1,206	23.7
R サービス業(他に分類されないもの)	48,930	2,785	2,247	49,468	12,753	25.8
E09 食料品・たばこ	28,385	415	493	28,307	13,543	47.8
E11 繊維工業	5,110	86	143	5,053	1,228	24.3
E12 木材・木製品	3,306	1	91	3,216	57	1.8
E13 家具・装備品	3,069	27	0	3,096	243	7.8
E14 パルプ・紙	3,070	19	24	3,065	792	25.8
E15 印刷・同関連業	3,685	40	31	3,694	255	6.9
E16 化学、石油・石炭	9,096	159	36	9,219	846	9.2
E18 プラスチック製品	13,209	413	210	13,412	2,894	21.6
E19 ゴム製品	1,340	24	45	1,319	86	6.5
E21 窯業・土石製品	3,896	5	12	3,889	445	11.4
E22 鉄鋼業	3,510	32	89	3,453	150	4.3
E23 非鉄金属製造業	3,042	8	20	3,030	323	10.7
E24 金属製品製造業	13,900	154	271	13,783	799	5.8
E25 はん用機械器具	4,744	1	2	4,743	136	2.9
E26 生産用機械器具	9,238	319	15	9,542	2,168	22.7
E27 業務用機械器具	7,434	2,183	28	9,589	1,339	14.0
E28 電子・デバイス	16,885	37	110	16,812	1,145	6.8
E29 電気機械器具	23,132	86	148	23,070	1,729	7.5
E30 情報通信機械器具	6,688	11	23	6,676	1,920	28.8
E31 輸送用機械器具	50,872	977	573	51,276	1,332	2.6
E32 その他の製造業	3,242	8	8	3,242	778	24.0
I-1 卸売業	30,885	382	91	31,176	8,638	27.7
I-2 小売業	82,495	2,076	1,573	82,998	50,976	61.4
M75 宿泊業	10,457	114	89	10,482	4,474	42.7
MS M 一括分	31,178	1,188	1,082	31,284	26,192	83.7
N80 医薬業	14,871	64	179	14,756	8,592	58.2
P83 医療業	43,064	926	585	43,405	8,535	19.7
PS P 一括分	34,828	496	346	34,978	10,636	30.4
R91 職業紹介・労働者派遣業	24,945	2,160	2,063	25,042	5,500	22.0
R92 その他の事業サービス業	14,037	481	184	14,334	5,852	40.8
RS R 一括分	9,948	144	0	10,092	1,401	13.9

(注)第1表の(注)参照。

第3-1表(2) 産業及び性別常用労働者の月末及び増加減少推計労働者数(5人以上)
並びにパートタイム労働者数及びパートタイム労働者比率(男)

平成22年7月分

産 業	前調査期間 末 常 用 労働者数	増 加 常 用 労働者数	減 少 常 用 労働者数	本調査期間 末 常 用 労働者数	パートタイム	
					うちパートタイム 労働者数	パートタイム 労働者比率
TL 調査産業計	391,157	7,883	6,243	392,797	44,164	11.2
C 鉱業、採石業、砂利採取業	×	×	×	×	×	×
D 建設業	26,244	467	317	26,394	828	3.1
E 製造業	155,252	3,256	1,609	156,899	6,784	4.3
F 電気・ガス・熱供給・水道業	2,836	44	30	2,850	166	5.8
G 情報通信業	7,398	127	86	7,439	98	1.3
H 運輸業、郵便業	38,373	594	654	38,313	1,848	4.8
I 卸売業、小売業	49,418	1,007	942	49,483	12,255	24.8
J 金融業・保険業	8,776	242	150	8,868	77	0.9
K 不動産業・物品賃貸業	×	×	×	×	×	×
L 学術研究、専門・技術サービス業	8,298	96	67	8,327	204	2.4
M 宿泊業、飲食サービス業	17,990	312	490	17,812	10,133	56.9
N 生活関連サービス、娯楽業	11,243	84	89	11,238	4,006	35.6
O 教育、学習支援業	15,068	6	2	15,072	2,402	15.9
P 医療、福祉	15,927	362	36	16,253	2,088	12.8
Q 複合サービス事業	2,785	0	0	2,785	202	7.3
R サービス業(他に分類されないもの)	27,794	1,279	1,767	27,306	2,924	10.7
E09 食料品・たばこ	12,710	149	389	12,470	2,296	18.4
E11 繊維工業	1,185	46	61	1,170	63	5.4
E12 木材・木製品	2,745	1	47	2,699	0	0.0
E13 家具・装備品	2,401	27	0	2,428	32	1.3
E14 パルプ・紙	2,190	0	2	2,188	300	13.7
E15 印刷・同関連業	2,912	5	7	2,910	101	3.5
E16 化学、石油・石炭	7,286	144	36	7,394	366	4.9
E18 プラスチック製品	8,671	72	115	8,628	381	4.4
E19 ゴム製品	1,178	22	44	1,156	65	5.6
E21 窯業・土石製品	2,617	0	12	2,605	128	4.9
E22 鉄鋼業	3,166	23	86	3,103	95	3.1
E23 非鉄金属製造業	2,491	4	16	2,479	69	2.8
E24 金属製品製造業	11,589	148	77	11,660	735	6.3
E25 はん用機械器具	4,116	1	2	4,115	12	0.3
E26 生産用機械器具	6,572	194	13	6,753	681	10.1
E27 業務用機械器具	4,673	1,814	13	6,474	200	3.1
E28 電子・デバイス	12,964	37	68	12,933	95	0.7
E29 電気機械器具	18,237	55	96	18,196	553	3.0
E30 情報通信機械器具	4,410	11	14	4,407	172	3.9
E31 輸送用機械器具	42,033	495	507	42,021	336	0.8
E32 その他の製造業	1,106	8	4	1,110	104	9.4
I-1 卸売業	19,936	354	83	20,207	2,267	11.2
I-2 小売業	29,482	653	859	29,276	9,988	34.1
M75 宿泊業	4,708	43	48	4,703	925	19.7
MS M 一括分	13,282	269	442	13,109	9,208	70.2
N80 医薬業	6,335	10	10	6,335	2,463	38.9
P83 医療業	8,760	150	36	8,874	550	6.2
PS P 一括分	7,167	212	0	7,379	1,538	20.8
R91 職業紹介・労働者派遣業	11,245	944	1,679	10,510	345	3.3
R92 その他の事業サービス業	9,087	282	88	9,281	2,391	25.8
RS R 一括分	7,462	53	0	7,515	188	2.5

(注)第1表の(注)参照。

第3-1表(3) 産業及び性別常用労働者の月末及び増加減少推計労働者数(5人以上)並びにパートタイム労働者数及びパートタイム労働者比率(女)

平成22年7月分

産 業	前調査期間 末常用 労働者数	増 加 常用 労働者数	減 少 常用 労働者数	本調査期間 末常用 労働者数	パートタイム	
					うちパートタイム 労働者数	パートタイム 労働者比率
TL 調査産業計	303,652	8,075	4,915	306,812	145,425	47.4
C 鉱業,採石業,砂利採取業	×	×	×	×	×	×
D 建設業	5,647	15	40	5,622	451	8.0
E 製造業	61,601	1,749	763	62,587	25,424	40.6
F 電気・ガス・熱供給・水道業	355	24	5	374	10	2.7
G 情報通信業	2,453	16	8	2,461	839	34.1
H 運輸業,郵便業	5,131	80	81	5,130	2,090	40.7
I 卸売業,小売業	63,962	1,451	722	64,691	47,359	73.2
J 金融業・保険業	11,221	326	151	11,396	3,396	29.8
K 不動産業・物品賃貸業	×	×	×	×	×	×
L 学術研究,専門・技術サービス業	4,905	39	16	4,928	1,645	33.4
M 宿泊業,飲食サービス業	23,645	990	681	23,954	20,533	85.7
N 生活関連サービス,娯楽業	14,063	234	364	13,933	9,346	67.1
O 教育,学習支援業	23,968	578	709	23,837	6,016	25.2
P 医療,福祉	61,965	1,060	895	62,130	17,083	27.5
Q 複合サービス事業	2,302	0	0	2,302	1,004	43.6
R サービス業(他に分類されないもの)	21,136	1,506	480	22,162	9,829	44.4
E09 食料品・たばこ	15,675	266	104	15,837	11,247	71.0
E11 繊維工業	3,925	40	82	3,883	1,165	30.0
E12 木材・木製品	561	0	44	517	57	11.0
E13 家具・装備品	668	0	0	668	211	31.6
E14 パルプ・紙	880	19	22	877	492	56.1
E15 印刷・同関連業	773	35	24	784	154	19.6
E16 化学・石油・石炭	1,810	15	0	1,825	480	26.3
E18 プラスチック製品	4,538	341	95	4,784	2,513	52.5
E19 ゴム製品	162	2	1	163	21	12.9
E21 窯業・土石製品	1,279	5	0	1,284	317	24.7
E22 鉄鋼業	344	9	3	350	55	15.7
E23 非鉄金属製造業	551	4	4	551	254	46.1
E24 金属製品製造業	2,311	6	194	2,123	64	3.0
E25 はん用機械器具	628	0	0	628	124	19.7
E26 生産用機械器具	2,666	125	2	2,789	1,487	53.3
E27 業務用機械器具	2,761	369	15	3,115	1,139	36.6
E28 電子・デバイス	3,921	0	42	3,879	1,050	27.1
E29 電気機械器具	4,895	31	52	4,874	1,176	24.1
E30 情報通信機械器具	2,278	0	9	2,269	1,748	77.0
E31 輸送用機械器具	8,839	482	66	9,255	996	10.8
E32 その他の製造業	2,136	0	4	2,132	674	31.6
I-1 卸売業	10,949	28	8	10,969	6,371	58.1
I-2 小売業	53,013	1,423	714	53,722	40,988	76.3
M75 宿泊業	5,749	71	41	5,779	3,549	61.4
MS M一括分	17,896	919	640	18,175	16,984	93.4
N80 娯楽業	8,536	54	169	8,421	6,129	72.8
P83 医療業	34,304	776	549	34,531	7,985	23.1
PS P一括分	27,661	284	346	27,599	9,098	33.0
R91 職業紹介・労働者派遣業	13,700	1,216	384	14,532	5,155	35.5
R92 その他の事業サービス業	4,950	199	96	5,053	3,461	68.5
RS R一括分	2,486	91	0	2,577	1,213	47.1

(注)第1表の(注)参照。

第3-2表(1) 産業及び性別常用労働者の月末及び増加減少推計労働者数(30人以上)並びにパートタイム労働者数及びパートタイム労働者比率(計)

平成22年7月分

産 業	前調査期間 末常用 労働者数	増 加 常用 労働者数	減 少 常用 労働者数	本調査期間 末常用 労働者数	パートタイム	
					うちパートタイム 労働者数	パートタイム 労働者比率
TL 調査産業計	432,429	10,886	7,285	436,030	100,492	23.0
C 鉱業,採石業,砂利採取業	×	×	×	×	×	×
D 建設業	9,994	180	73	10,101	354	3.5
E 製造業	168,996	4,228	1,524	171,700	21,376	12.4
F 電気・ガス・熱供給・水道業	3,191	68	35	3,224	176	5.5
G 情報通信業	7,794	118	43	7,869	709	9.0
H 運輸業,郵便業	28,335	573	681	28,227	3,264	11.6
I 卸売業,小売業	50,429	872	877	50,424	29,802	59.1
J 金融業・保険業	9,117	356	133	9,340	1,588	17.0
K 不動産業・物品賃貸業	×	×	×	×	×	×
L 学術研究,専門・技術サービス業	7,127	135	73	7,189	909	12.6
M 宿泊業,飲食サービス業	18,160	564	504	18,220	10,551	57.9
N 生活関連サービス,娯楽業	12,902	262	132	13,032	7,227	55.5
O 教育,学習支援業	23,848	22	340	23,530	2,559	10.9
P 医療,福祉	52,021	960	619	52,362	10,238	19.6
Q 複合サービス事業	2,337	0	0	2,337	279	11.9
R サービス業(他に分類されないもの)	37,095	2,534	2,247	37,382	11,115	29.7
E09 食料品・たばこ	21,564	207	329	21,442	10,015	46.7
E11 繊維工業	2,027	12	33	2,006	450	22.4
E12 木材・木製品	1,299	1	8	1,292	17	1.3
E13 家具・装備品	1,872	12	0	1,884	75	4.0
E14 パルプ・紙	1,701	19	24	1,696	427	25.2
E15 印刷・同関連業	2,237	5	9	2,233	116	5.2
E16 化学・石油・石炭	8,609	159	36	8,732	653	7.5
E18 プラスチック製品	9,851	380	134	10,097	2,049	20.3
E19 ゴム製品	1,340	24	45	1,319	86	6.5
E21 窯業・土石製品	1,748	5	12	1,741	158	9.1
E22 鉄鋼業	2,749	32	16	2,765	31	1.1
E23 非鉄金属製造業	2,731	8	20	2,719	254	9.3
E24 金属製品製造業	7,673	12	129	7,556	372	4.9
E25 はん用機械器具	2,753	1	2	2,752	38	1.4
E26 生産用機械器具	5,975	319	15	6,279	1,858	29.6
E27 業務用機械器具	5,616	2,143	28	7,731	939	12.1
E28 電子・デバイス	15,242	37	79	15,200	222	1.5
E29 電気機械器具	20,434	86	116	20,404	1,050	5.1
E30 情報通信機械器具	5,800	11	23	5,788	1,096	18.9
E31 輸送用機械器具	45,852	747	458	46,141	692	1.5
E32 その他の製造業	1,923	8	8	1,923	778	40.5
I-1 卸売業	11,523	88	24	11,587	3,294	28.4
I-2 小売業	38,906	784	853	38,837	26,508	68.3
M75 宿泊業	7,499	114	89	7,524	1,516	20.1
MS M一括分	10,661	450	415	10,696	9,035	84.5
N80 娯楽業	8,472	27	81	8,418	5,246	62.3
P83 医療業	32,794	785	444	33,135	4,718	14.2
PS P一括分	19,227	175	175	19,227	5,520	28.7
R91 職業紹介・労働者派遣業	23,840	2,160	2,063	23,937	5,500	23.0
R92 その他の事業サービス業	10,530	344	184	10,690	5,498	51.4
RS R一括分	2,725	30	0	2,755	117	4.2

(注)第1表の(注)参照。

第3-2表(2) 産業及び性別常用労働者の月末及び増加減少推計労働者数(30人以上)並びにパートタイム労働者数及びパートタイム労働者比率(男)

平成22年7月分

産 業	前調査期間 末 常 用 労働者数	増 加 常 用 労働者数	減 少 常 用 労働者数	本調査期間 末 常 用 労働者数	パートタイム労働者	
					うちパートタイム 労働者数	パートタイム 労働者比率
TL 調査産業計	253,411	5,401	4,252	254,560	22,042	8.7
C 鉱業、採石業、砂利採取業	×	×	×	×	×	×
D 建設業	8,434	165	33	8,566	209	2.4
E 製造業	126,661	2,696	1,107	128,250	4,974	3.9
F 電気・ガス・熱供給・水道業	2,836	44	30	2,850	166	5.8
G 情報通信業	5,820	102	35	5,887	73	1.2
H 運輸業、郵便業	24,437	493	600	24,330	1,434	5.9
I 卸売業、小売業	19,332	172	260	19,244	4,921	25.6
J 金融業・保険業	4,751	114	66	4,799	77	1.6
K 不動産業・物品賃貸業	×	×	×	×	×	×
L 学術研究、専門・技術サービス業	5,525	96	57	5,564	194	3.5
M 宿泊業、飲食サービス業	8,907	147	186	8,868	3,913	44.1
N 生活関連サービス、娯楽業	4,777	84	69	4,792	1,475	30.8
O 教育、学習支援業	9,351	6	2	9,355	721	7.7
P 医療、福祉	11,858	150	36	11,972	944	7.9
Q 複合サービス事業	1,423	0	0	1,423	135	9.5
R サービス業(他に分類されないもの)	18,615	1,125	1,767	17,973	2,715	15.1
E09 食料品・たばこ	10,347	53	225	10,175	2,160	21.2
E11 繊維工業	829	9	6	832	26	3.1
E12 木材・木製品	1,117	1	4	1,114	0	0.0
E13 家具・装備品	1,459	12	0	1,471	9	0.6
E14 パルプ・紙	1,186	0	2	1,184	209	17.7
E15 印刷・同関連業	1,952	5	7	1,950	57	2.9
E16 化学、石油・石炭	7,027	144	36	7,135	347	4.9
E18 プラスチック製品	6,958	72	77	6,953	81	1.2
E19 ゴム製品	1,178	22	44	1,156	65	5.6
E21 窯業・土石製品	1,330	0	12	1,318	44	3.3
E22 鉄鋼業	2,478	23	13	2,488	22	0.9
E23 非鉄金属製造業	2,318	4	16	2,306	69	3.0
E24 金属製品製造業	5,982	6	77	5,911	308	5.2
E25 はん用機械器具	2,563	1	2	2,562	12	0.5
E26 生産用機械器具	4,002	194	13	4,183	558	13.3
E27 業務用機械器具	3,271	1,774	13	5,032	56	1.1
E28 電子・デバイス	12,318	37	68	12,287	59	0.5
E29 電気機械器具	16,467	55	82	16,440	487	3.0
E30 情報通信機械器具	4,283	11	14	4,280	109	2.5
E31 輸送用機械器具	38,490	265	392	38,363	192	0.5
E32 その他の製造業	1,106	8	4	1,110	104	9.4
I-1 卸売業	7,328	60	16	7,372	697	9.5
I-2 小売業	12,004	112	244	11,872	4,224	35.6
M75 宿泊業	4,338	43	48	4,333	555	12.8
MS M一括分	4,569	104	138	4,535	3,358	74.0
N80 娯楽業	2,699	10	10	2,699	762	28.2
P83 医療業	7,576	150	36	7,690	358	4.7
PS P一括分	4,282	0	0	4,282	586	13.7
R91 職業紹介・労働者派遣業	10,310	944	1,679	9,575	345	3.6
R92 その他の事業サービス業	6,034	166	88	6,112	2,370	38.8
RS R一括分	2,271	15	0	2,286	0	0.0

(注)第1表の(注)参照。

第3-2表(3) 産業及び性別常用労働者の月末及び増加減少推計労働者数(30人以上)並びにパートタイム労働者数及びパートタイム労働者比率(女)

平成22年7月分

産 業	前調査期間 末 常 用 労働者数	増 加 常 用 労働者数	減 少 常 用 労働者数	本調査期間 末 常 用 労働者数	パートタイム労働者	
					うちパートタイム 労働者数	パートタイム 労働者比率
TL 調査産業計	179,018	5,485	3,033	181,470	78,450	43.2
C 鉱業、採石業、砂利採取業	×	×	×	×	×	×
D 建設業	1,560	15	40	1,535	145	9.4
E 製造業	42,335	1,532	417	43,450	16,402	37.7
F 電気・ガス・熱供給・水道業	355	24	5	374	10	2.7
G 情報通信業	1,974	16	8	1,982	636	32.1
H 運輸業、郵便業	3,898	80	81	3,897	1,830	47.0
I 卸売業、小売業	31,097	700	617	31,180	24,881	79.8
J 金融業・保険業	4,366	242	67	4,541	1,511	33.3
K 不動産業・物品賃貸業	×	×	×	×	×	×
L 学術研究、専門・技術サービス業	1,602	39	16	1,625	715	44.0
M 宿泊業、飲食サービス業	9,253	417	318	9,352	6,638	71.0
N 生活関連サービス、娯楽業	8,125	178	63	8,240	5,752	69.8
O 教育、学習支援業	14,497	16	338	14,175	1,838	13.0
P 医療、福祉	40,163	810	583	40,390	9,294	23.0
Q 複合サービス事業	914	0	0	914	144	15.8
R サービス業(他に分類されないもの)	18,480	1,409	480	19,409	8,400	43.3
E09 食料品・たばこ	11,217	154	104	11,267	7,855	69.7
E11 繊維工業	1,198	3	27	1,174	424	36.1
E12 木材・木製品	182	0	4	178	17	9.6
E13 家具・装備品	413	0	0	413	66	16.0
E14 パルプ・紙	515	19	22	512	218	42.6
E15 印刷・同関連業	285	0	2	283	59	20.8
E16 化学、石油・石炭	1,582	15	0	1,597	306	19.2
E18 プラスチック製品	2,893	308	57	3,144	1,968	62.6
E19 ゴム製品	162	2	1	163	21	12.9
E21 窯業・土石製品	418	5	0	423	114	27.0
E22 鉄鋼業	271	9	3	277	9	3.2
E23 非鉄金属製造業	413	4	4	413	185	44.8
E24 金属製品製造業	1,691	6	52	1,645	64	3.9
E25 はん用機械器具	190	0	0	190	26	13.7
E26 生産用機械器具	1,973	125	2	2,096	1,300	62.0
E27 業務用機械器具	2,345	369	15	2,699	883	32.7
E28 電子・デバイス	2,924	0	11	2,913	163	5.6
E29 電気機械器具	3,967	31	34	3,964	563	14.2
E30 情報通信機械器具	1,517	0	9	1,508	987	65.5
E31 輸送用機械器具	7,362	482	66	7,778	500	6.4
E32 その他の製造業	817	0	4	813	674	82.9
I-1 卸売業	4,195	28	8	4,215	2,597	61.6
I-2 小売業	26,902	672	609	26,965	22,284	82.6
M75 宿泊業	3,161	71	41	3,191	961	30.1
MS M一括分	6,092	346	277	6,161	5,677	92.1
N80 娯楽業	5,773	17	71	5,719	4,484	78.4
P83 医療業	25,218	635	408	25,445	4,360	17.1
PS P一括分	14,945	175	175	14,945	4,934	33.0
R91 職業紹介・労働者派遣業	13,530	1,216	384	14,362	5,155	35.9
R92 その他の事業サービス業	4,496	178	96	4,578	3,128	68.3
RS R一括分	454	15	0	469	117	24.9

(注)第1表の(注)参照。

第4-1表(1) 産業、就業形態別全常用労働者の1人平均月間現金給与額(5人以上)

平成22年7月分

産 業		一 般 労 働 者					パ ー ト タ イ ム 労 働 者				
		現金給与総額	きま っ て	所定内給与	超過労働給与	特別に支払 われた給与	現金給与総額	きま っ て	所定内給与	超過労働給与	特別に支払 われた給与
			支給する給与					支給する給与			
TL	調 査 産 業 計	455,547	310,895	284,868	26,027	144,652	95,354	89,299	86,773	2,526	6,055
E	製 造 業	544,489	320,291	284,379	35,912	224,198	111,555	103,690	97,826	5,864	7,865
L	卸売業・小売業	508,220	275,341	266,744	8,597	232,879	101,475	92,124	90,984	1,140	9,351
P	医 療 ・ 福 祉	362,848	297,935	282,208	15,727	64,913	110,553	100,997	99,850	1,147	9,556

第4-1表(2) 産業、就業形態別全常用労働者の1人平均出勤日数及び実労働時間(5人以上)

平成22年7月分

産 業		一 般 労 働 者				パ ー ト タ イ ム 労 働 者			
		出 勤 日 数	総実労働時間	所 定 内	所 定 外	出 勤 日 数	総実労働時間	所 定 内	所 定 外
				労働時間	労働時間			労働時間	労働時間
TL	調 査 産 業 計	21.0	175.0	161.7	13.3	16.7	96.0	94.2	1.8
E	製 造 業	20.8	179.3	162.1	17.2	18.3	118.1	112.8	5.3
I	卸売業・小売業	21.4	173.0	168.1	4.9	18.4	101.8	101.0	0.8
P	医 療 ・ 福 祉	20.4	159.0	154.0	5.0	16.4	93.9	93.3	0.6

第4-1表(3) 産業、就業形態別全常用労働者の前月末、増加、減少及び本月末推計労働者数(5人以上)

平成22年7月分

産 業		一 般 労 働 者				パ ー ト タ イ ム 労 働 者			
		前調査期間末	増 加	減 少	本調査期間末	前調査期間末	増 加	減 少	本調査期間末
		一般労働者数	一般労働者数	一般労働者数	一般労働者数	パートタイム労働者数	パートタイム労働者数	パートタイム労働者数	パートタイム労働者数
TL	調 査 産 業 計	507,621	8,957	6,739	510,020	187,188	7,001	4,419	189,589
E	製 造 業	185,025	4,089	1,833	187,278	31,828	916	539	32,208
I	卸売業・小売業	54,703	335	477	54,560	58,677	2,123	1,187	59,614
P	医 療 ・ 福 祉	58,757	699	419	59,212	19,135	723	512	19,171

第4-2表(1) 産業、就業形態別全常用労働者の1人平均月間現金給与額(30人以上)

平成22年7月分

産 業	一 般 労 働 者					パ ー ト タ イ ム 労 働 者					
	現金給与総額	きまって	所定内給与	超過労働給与	特別に支払 われた給与	現金給与総額	きまって	所定内給与	超過労働給与	特別に支払 われた給与	
		支給する給与					支給する給与				
TL	調査産業計	485,175	329,783	298,031	31,752	155,392	102,814	95,902	92,181	3,721	6,912
E	製造業	595,647	336,369	296,214	40,155	259,278	117,618	108,087	100,296	7,791	9,531
I	卸売業・小売業	509,007	296,521	281,136	15,385	212,486	107,042	96,341	95,086	1,255	10,701
P	医療・福祉	375,000	313,503	293,486	20,017	61,497	103,707	99,520	98,224	1,296	4,187

第4-2表(2) 産業、就業形態別全常用労働者の1人平均出勤日数及び実労働時間(30人以上)

平成22年7月分

産 業	一 般 労 働 者				パ ー ト タ イ ム 労 働 者				
	出勤日数	総実労働時間	所定内	所定外	出勤日数	総実労働時間	所定内	所定外	
			労働時間	労働時間			労働時間	労働時間	
TL	調査産業計	20.5	174.3	159.2	15.1	17.4	100.1	97.4	2.7
E	製造業	20.8	181.0	162.9	18.1	18.4	121.2	114.3	6.9
I	卸売業・小売業	21.2	173.3	164.3	9.0	19.5	100.2	99.2	1.0
P	医療・福祉	20.0	160.9	155.6	5.3	15.7	89.3	88.7	0.6

第4-2表(3) 産業、就業形態別全常用労働者の前月末、増加、減少及び本月末推計労働者数(30人以上)

平成22年7月分

産 業	一 般 労 働 者				パ ー ト タ イ ム 労 働 者				
	前調査期間末	増 加	減 少	本調査期間末	前調査期間末	増 加	減 少	本調査期間末	
	一般労働者数	一般労働者数	一般労働者数	一般労働者数	パートタイム労働者数	パートタイム労働者数	パートタイム労働者数	パートタイム労働者数	
TL	調査産業計	332,837	7,281	4,829	335,538	99,592	3,605	2,456	100,492
E	製造業	148,028	3,371	1,143	150,324	20,968	857	381	21,376
I	卸売業・小売業	20,665	148	191	20,622	29,764	724	686	29,802
P	医療・福祉	41,638	637	326	42,124	10,383	323	293	10,238

第5-1表 産業別賃金指数（5人以上）

平成22年7月分

（平成17年＝100）

年 月	名目賃金指数（現金給与総額）				実質賃金指数（現金給与総額）				名目賃金指数（定期給与）				実質賃金指数（定期給与）			
	調 査 産業計	左のうち主な産業			調 査 産業計	左のうち主な産業			調 査 産業計	左のうち主な産業			調 査 産業計	左のうち主な産業		
		製造業	卸売業・小売業	医療・福祉		製造業	卸売業・小売業	医療・福祉		製造業	卸売業・小売業	医療・福祉		製造業	卸売業・小売業	医療・福祉
平成 17年	100.0	100.0	100.0	100.0	100.0	100.0	100.0	100.0	100.0	100.0	100.0	100.0	100.0	100.0	100.0	100.0
18	98.6	99.8	94.5	97.0	98.1	99.3	94.0	96.5	98.9	99.1	95.4	98.0	98.4	98.6	94.9	97.5
19	103.7	106.1	109.6	99.1	103.1	105.5	108.9	98.5	103.6	106.0	105.4	101.1	103.0	105.4	104.8	100.5
20	108.0	106.8	118.5	106.4	105.8	104.6	116.1	104.2	108.4	107.3	113.7	109.5	106.2	105.1	111.4	107.2
21	100.7	96.8	96.9	103.4	100.4	96.5	96.6	103.1	102.9	100.1	99.3	106.8	102.6	99.8	99.0	106.5
平成20年7月	135.7	159.9	131.0	133.6	131.6	155.1	127.1	129.6	109.1	108.6	112.9	109.6	105.8	105.3	109.5	106.3
8	97.6	92.8	112.4	102.1	94.3	89.7	108.6	98.6	108.9	106.4	115.8	110.3	105.2	102.8	111.9	106.6
9	90.8	89.7	95.9	88.0	87.9	86.8	92.8	85.2	108.4	107.6	111.1	109.1	104.9	104.2	107.6	105.6
10	90.3	88.3	94.2	88.3	87.8	85.8	91.5	85.8	108.4	107.1	109.1	109.5	105.3	104.1	106.0	106.4
11	91.2	88.4	95.0	90.0	89.6	86.8	93.3	88.4	108.2	105.9	109.3	111.0	106.3	104.0	107.4	109.0
12	188.3	186.9	213.7	188.6	185.5	184.1	210.5	185.8	107.9	104.1	112.4	110.9	106.3	102.6	110.7	109.3
平成21年1月	86.9	81.7	90.9	90.9	86.3	81.1	90.3	90.3	103.2	97.8	102.2	112.6	102.5	97.1	101.5	111.8
2	84.4	79.9	85.0	87.6	83.9	79.4	84.5	87.1	101.9	97.9	98.6	108.7	101.3	97.3	98.0	108.1
3	86.9	81.2	91.7	90.7	86.0	80.3	90.7	89.7	102.6	97.6	103.5	107.5	101.5	96.5	102.4	106.3
4	86.4	80.8	87.4	89.0	85.6	80.1	86.6	88.2	103.5	98.5	100.5	110.5	102.6	97.6	99.6	109.5
5	84.9	79.6	86.3	90.5	84.2	79.0	85.6	89.8	101.9	97.3	99.2	112.3	101.1	96.5	98.4	111.4
6	133.0	114.9	108.3	158.2	132.1	114.1	107.5	157.1	103.1	100.0	97.9	113.2	102.4	99.3	97.2	112.4
7	114.3	124.9	121.4	97.8	114.1	124.7	121.2	97.6	101.9	101.5	95.3	103.0	101.7	101.3	95.1	102.8
8	89.2	88.9	90.6	89.1	88.8	88.5	90.2	88.7	101.6	99.8	99.6	103.6	101.2	99.4	99.2	103.2
9	85.2	83.0	85.7	82.6	85.2	83.0	85.7	82.6	102.9	101.7	99.5	102.6	102.9	101.7	99.5	102.6
10	86.8	84.1	84.9	84.1	87.1	84.4	85.2	84.4	104.1	102.1	98.5	103.1	104.5	102.5	98.9	103.5
11	90.2	86.5	88.5	83.4	90.9	87.2	89.2	84.1	104.5	104.0	99.0	102.2	105.3	104.8	99.8	103.0
12	179.8	176.3	142.3	196.4	180.9	177.4	143.2	197.6	103.9	102.7	97.6	102.8	104.5	103.3	98.2	103.4
平成22年1月	86.0	84.7	85.7	84.5	86.6	85.3	86.3	85.1	102.2	100.4	98.9	104.9	102.9	101.1	99.6	105.6
2	85.4	84.1	83.7	85.2	86.0	84.7	84.3	85.8	103.0	103.1	96.6	105.7	103.7	103.8	97.3	106.4
3	87.4	85.3	87.6	87.0	87.8	85.7	88.0	87.4	102.7	102.3	98.1	104.1	103.2	102.8	98.6	104.6
4	87.8	86.3	85.0	84.4	88.3	86.8	85.5	84.9	105.1	105.1	97.7	104.4	105.7	105.7	98.3	105.0
5	85.7	83.9	82.9	83.3	86.2	84.4	83.4	83.8	101.8	102.1	96.1	103.4	102.4	102.7	96.7	104.0
6	134.9	121.5	100.7	166.0	135.4	122.0	101.1	166.7	103.7	103.3	95.5	106.0	104.1	103.7	95.9	106.4
7	121.2	141.9	132.7	102.8	122.5	143.5	134.2	103.9	102.7	104.5	93.5	105.8	103.8	105.7	94.5	107.0

（注1）実質賃金指数＝（名目賃金指数）÷（群馬県消費者物価指数）×100

（注2）平成22年1月分より新産業分類による集計を行っている。これにより「サービス業」では平成21年12月以前の旧産業分類による指数と平成22年1月以降の新産業分類による指数にギャップが生じるため、平成22年1月分より「サービス業」に代え「医療、福祉」を掲載している。

第5-2表 産業別賃金指数（30人以上）

平成22年7月分

（平成17年＝100）

年 月	名目賃金指数（現金給与総額）				実質賃金指数（現金給与総額）				名目賃金指数（定期給与）				実質賃金指数（定期給与）			
	調 査 産業計	左のうち主な産業			調 査 産業計	左のうち主な産業			調 査 産業計	左のうち主な産業			調 査 産業計	左のうち主な産業		
		製造業	卸・小売業	医療・福祉		製造業	卸・小売業	医療・福祉		製造業	卸・小売業	医療・福祉		製造業	卸・小売業	医療・福祉
平成 17年	100.0	100.0	100.0	100.0	100.0	100.0	100.0	100.0	100.0	100.0	100.0	100.0	100.0	100.0	100.0	100.0
18	99.9	99.6	102.1	99.0	99.4	99.1	101.6	98.5	99.5	99.1	102.4	98.6	99.0	98.6	101.9	98.1
19	103.6	104.1	107.1	97.7	103.0	103.5	106.5	97.1	103.5	104.7	103.1	99.8	102.9	104.1	102.5	99.2
20	106.6	105.7	110.7	102.5	104.4	103.5	108.4	100.4	106.8	106.5	108.1	103.3	104.6	104.3	105.9	101.2
21	100.1	94.7	96.6	106.0	99.8	94.4	96.3	105.7	102.6	99.2	98.7	107.3	102.3	98.9	98.4	107.0
平成20年7月	142.2	163.1	134.8	130.9	137.9	158.2	130.7	127.0	107.7	108.5	107.3	101.7	104.5	105.2	104.1	98.6
8	93.6	91.1	96.4	100.9	90.4	88.0	93.1	97.5	107.4	106.3	110.3	104.1	103.8	102.7	106.6	100.6
9	87.6	85.5	91.2	83.5	84.8	82.8	88.3	80.8	107.5	107.0	107.3	103.8	104.1	103.6	103.9	100.5
10	87.7	85.9	89.7	83.7	85.2	83.5	87.2	81.3	107.4	106.7	105.6	104.2	104.4	103.7	102.6	101.3
11	88.5	85.7	91.4	86.5	86.9	84.2	89.8	85.0	107.1	105.2	107.4	107.6	105.2	103.3	105.5	105.7
12	196.6	196.0	202.0	188.7	193.7	193.1	199.0	185.9	105.9	103.1	107.5	107.1	104.3	101.6	105.9	105.5
平成21年1月	85.6	80.4	94.6	89.3	85.0	79.8	93.9	88.7	103.6	99.1	104.9	110.7	102.9	98.4	104.2	109.9
2	81.8	77.6	80.6	85.3	81.3	77.1	80.1	84.8	101.1	97.9	94.7	106.1	100.5	97.3	94.1	105.5
3	85.0	79.1	88.1	89.2	84.1	78.2	87.1	88.2	101.9	97.5	100.2	104.0	100.8	96.4	99.1	102.9
4	84.0	78.1	86.1	86.1	83.3	77.4	85.3	85.3	102.8	97.9	100.3	107.1	101.9	97.0	99.4	106.1
5	82.8	77.4	86.1	87.0	82.1	76.8	85.4	86.3	101.4	97.4	98.9	108.2	100.6	96.6	98.1	107.3
6	138.4	115.3	95.5	171.5	137.4	114.5	94.8	170.3	102.5	99.0	97.6	110.5	101.8	98.3	96.9	109.7
7	113.7	122.6	131.9	102.8	113.5	122.4	131.6	102.6	102.8	99.3	96.8	106.9	102.6	99.1	96.6	106.7
8	87.0	84.8	84.9	94.0	86.7	84.5	84.6	93.6	101.8	98.8	97.6	107.4	101.4	98.4	97.2	107.0
9	83.0	78.9	82.4	85.8	83.0	78.9	82.4	85.8	102.4	99.6	96.9	106.7	102.4	99.6	96.9	106.7
10	84.3	80.1	83.5	86.5	84.6	80.4	83.8	86.8	103.6	100.8	97.9	107.6	104.0	101.2	98.3	108.0
11	87.7	83.0	91.7	86.8	88.4	83.7	92.4	87.5	104.0	102.4	99.2	106.3	104.8	103.2	100.0	107.2
12	187.3	179.0	153.2	208.1	188.4	180.1	154.1	209.4	102.8	100.9	99.9	106.4	103.4	101.5	100.5	107.0
平成22年1月	84.3	81.2	86.0	87.8	84.9	81.8	86.6	88.4	102.9	100.4	100.4	109.2	103.6	101.1	101.1	110.0
2	83.7	81.1	82.8	87.3	84.3	81.7	83.4	87.9	103.3	102.3	97.2	108.6	104.0	103.0	97.9	109.4
3	86.3	83.2	85.4	87.6	86.7	83.6	85.8	88.0	103.3	102.1	95.9	106.6	103.8	102.6	96.4	107.1
4	86.7	83.4	87.7	86.2	87.2	83.9	88.2	86.7	106.2	104.5	101.5	107.2	106.8	105.1	102.1	107.8
5	85.0	81.0	84.0	85.8	85.5	81.5	84.5	86.3	103.1	101.5	98.8	106.7	103.7	102.1	99.4	107.3
6	144.6	123.8	107.7	178.4	145.2	124.3	108.1	179.1	104.2	102.4	97.4	110.0	104.6	102.8	97.8	110.4
7	122.3	143.8	127.0	102.3	123.7	145.4	128.4	103.4	105.0	104.3	98.1	107.4	106.2	105.5	99.2	108.6

（注1）実質賃金指数＝（名目賃金指数）÷（群馬県消費者物価指数）×100

（注2）平成22年1月分より新産業分類による集計を行っている。これにより「サービス業」では平成21年12月以前の旧産業分類による指数と平成22年1月以降の新産業分類による指数にギャップが生じるため、平成22年1月分より「サービス業」に代え「医療、福祉」を掲載している。

第6-1表 産業別労働時間及び雇用指数（5人以上）

平成22年7月分

（平成17年＝100）

年 月	総労働時間指数				所定外労働時間指数				常用雇用指数			
	調査 産業計	左のうち主な産業			調査 産業計	左のうち主な産業			調査 産業計	左のうち主な産業		
		製造業	卸・小売業	医療・福祉		製造業	卸・小売業	医療・福祉		製造業	卸・小売業	医療・福祉
平成 17年	100.0	100.0	100.0	100.0	100.0	100.0	100.0	100.0	100.0	100.0	100.0	100.0
18	100.4	100.2	98.8	97.7	101.5	101.4	106.3	95.6	100.4	99.7	98.0	107.0
19	100.8	100.6	101.3	99.4	112.7	110.7	157.2	105.5	100.5	101.1	93.5	112.0
20	100.8	99.4	103.0	96.7	114.6	109.0	167.1	142.3	99.5	101.2	88.5	115.0
21	97.4	90.6	100.4	94.8	81.9	63.5	99.8	126.2	97.5	100.2	84.6	120.5
平成20年7月	104.7	104.2	106.2	99.7	113.4	115.8	175.2	132.3	100.0	102.4	88.1	115.7
8	98.0	91.9	105.4	94.7	111.8	104.2	166.0	133.3	100.3	102.4	88.4	115.5
9	101.3	102.1	100.1	95.3	113.3	111.4	152.0	165.0	100.0	102.7	87.4	115.9
10	102.2	100.8	100.9	95.1	114.9	103.9	157.5	146.5	99.6	102.4	86.2	115.6
11	100.9	100.3	102.2	93.1	109.2	95.4	160.5	136.3	99.2	102.1	85.5	116.9
12	98.5	96.6	102.5	89.7	102.3	81.8	163.6	154.4	99.2	101.3	85.6	117.3
平成21年1月	90.7	80.3	99.0	89.9	84.1	51.8	131.8	178.6	97.9	99.9	85.7	119.0
2	95.8	87.6	99.0	93.4	72.9	44.7	106.8	123.8	97.3	99.2	85.1	119.6
3	96.2	87.6	99.0	96.1	76.6	44.1	113.6	119.0	97.1	99.8	84.8	118.1
4	100.0	90.1	101.8	101.8	78.5	48.2	104.5	121.4	97.6	100.5	85.5	120.0
5	92.2	80.6	98.2	93.3	76.6	48.8	95.5	135.7	98.0	100.6	85.9	120.9
6	100.7	93.0	101.3	101.5	77.6	54.7	97.7	119.0	97.7	100.2	85.4	120.1
7	101.2	97.8	98.8	98.0	83.2	68.2	111.4	114.3	97.6	100.1	85.5	120.6
8	94.8	86.6	102.4	93.2	78.5	68.8	84.1	104.8	97.3	100.0	84.6	119.8
9	98.9	96.5	100.5	90.6	83.2	77.1	84.1	126.2	97.2	100.5	83.1	120.6
10	98.5	94.0	100.3	92.6	86.0	78.8	84.1	119.0	97.6	100.4	83.3	123.1
11	100.5	97.3	103.5	92.2	89.7	85.9	88.6	116.7	97.5	100.7	83.1	123.0
12	99.4	95.9	101.1	94.5	96.3	91.2	95.5	135.7	97.5	100.6	83.5	121.7
平成22年1月	92.8	84.3	101.3	90.8	86.9	77.1	86.4	116.7	97.4	98.9	80.9	120.9
2	98.5	96.5	99.5	91.4	91.6	90.0	65.9	92.9	97.2	99.2	78.6	121.5
3	99.9	96.6	99.0	96.4	92.5	88.2	75.0	92.9	96.8	99.1	77.8	120.3
4	103.9	100.7	103.7	97.8	94.4	88.2	75.0	100.0	98.2	102.2	78.1	123.5
5	94.4	89.0	98.5	89.9	88.8	85.3	68.2	114.3	98.7	102.5	78.4	122.0
6	103.8	100.2	102.6	98.6	92.5	88.8	68.2	83.3	99.1	103.2	78.8	122.5
7	101.9	100.8	100.1	96.6	95.3	90.6	63.6	92.9	99.9	104.3	79.3	123.3

（注1）平成22年1月分より新産業分類による集計を行っている。これにより「サービス業」では平成21年12月以前の旧産業分類による指数と平成22年1月以降の新産業分類による指数にギャップが生じるため、平成22年1月分より「サービス業」に代え「医療、福祉」を掲載している。

第6-2表 産業別労働時間及び雇用指数（30人以上）

平成22年7月分

（平成17年＝100）

年 月	総労働時間指数				所定外労働時間指数				常用雇用指数			
	調査 産業計	左のうち主な産業			調査 産業計	左のうち主な産業			調査 産業計	左のうち主な産業		
		製造業	卸・小売業	医療・福祉		製造業	卸・小売業	医療・福祉		製造業	卸・小売業	医療・福祉
平成17年	100.0	100.0	100.0	100.0	100.0	100.0	100.0	100.0	100.0	100.0	100.0	100.0
18	100.7	100.5	100.1	99.0	102.2	99.7	103.4	89.0	100.8	101.7	94.6	104.5
19	100.4	100.4	99.7	95.1	111.9	109.7	169.5	96.1	102.8	104.8	86.6	111.0
20	100.0	99.7	103.0	90.4	116.5	113.1	211.9	113.3	102.7	106.5	80.5	114.1
21	95.0	90.5	96.8	92.5	78.8	61.6	123.0	107.3	101.6	106.5	78.5	117.9
平成20年7月	104.2	105.2	104.7	92.6	125.0	123.7	272.8	108.7	103.2	107.1	80.8	114.6
8	96.3	92.4	103.6	91.8	115.1	110.1	203.2	129.3	103.2	107.3	80.7	114.4
9	100.7	102.5	101.2	89.2	118.5	117.4	214.3	108.6	103.3	107.4	80.3	114.9
10	101.5	102.1	101.0	90.0	114.6	109.9	216.0	109.8	103.4	107.5	78.4	114.2
11	99.7	100.3	102.3	88.2	109.8	99.1	208.3	113.9	103.2	107.0	78.5	114.9
12	96.9	96.2	100.2	84.4	98.6	82.1	190.6	112.4	103.0	106.1	78.3	115.6
平成21年1月	89.0	82.0	100.7	86.3	81.0	54.3	192.1	134.0	101.3	104.7	79.3	116.2
2	92.3	87.7	93.1	88.7	69.0	44.6	128.9	91.5	100.8	104.6	78.3	116.9
3	93.7	88.3	92.7	93.8	69.8	44.1	121.1	93.6	100.8	105.7	78.0	116.1
4	96.9	90.4	95.3	98.1	73.0	48.9	123.7	104.3	102.0	107.8	79.4	118.1
5	89.7	81.3	96.6	90.8	73.0	51.6	102.6	121.3	101.9	107.6	78.9	118.2
6	98.5	92.9	97.6	97.6	76.2	57.0	113.2	97.9	101.7	107.4	78.0	117.7
7	100.6	97.7	97.2	97.3	81.0	65.1	107.9	104.3	101.8	107.1	79.1	118.6
8	91.8	86.1	97.8	93.0	77.8	65.1	110.5	91.5	101.8	106.8	79.6	117.9
9	96.6	95.3	96.6	90.3	81.7	71.0	115.8	121.3	101.7	106.8	78.0	117.8
10	96.8	93.4	96.1	92.7	84.1	74.2	110.5	97.9	101.7	106.2	78.3	119.3
11	97.7	95.9	98.4	91.2	86.5	78.0	118.4	104.3	101.9	106.6	77.6	119.6
12	96.1	94.4	99.0	90.6	92.9	84.9	131.6	125.5	101.7	106.5	77.0	118.3
平成22年1月	91.2	84.9	99.2	90.7	89.7	76.9	152.6	117.0	101.2	104.2	75.5	118.2
2	96.3	95.4	95.7	89.6	91.3	82.8	107.9	93.6	101.5	104.5	74.8	119.1
3	98.6	97.3	91.4	95.2	92.1	92.8	118.4	91.5	100.9	104.3	74.0	116.7
4	102.1	100.4	100.4	96.5	92.1	81.7	123.7	110.6	103.5	108.6	74.6	118.9
5	92.6	87.8	97.0	89.5	88.9	80.1	110.5	117.0	104.0	108.5	75.2	117.8
6	101.9	99.6	98.7	97.6	93.7	84.4	107.9	91.5	104.7	109.5	75.1	118.4
7	101.4	101.5	96.9	94.5	97.6	89.8	113.2	93.6	105.6	111.3	75.1	119.2

（注1）平成22年1月分より新産業分類による集計を行っている。これにより「サービス業」では平成21年12月以前の旧産業分類による指数と平成22年1月以降の新産業分類による指数にギャップが生じるため、平成22年1月分より「サービス業」に代え「医療、福祉」を掲載している。

第7表 全国の結果

平成22年7月分

区 分	事業所規模5人以上		事業所規模30人以上	
	調査産業計		調査産業計	
	実 数	対前年増減率(差)	実 数	対前年増減率(差)
現金給与総額(円)	367,987	1.4%	415,675	2.4%
定期給与(円)	263,431	0.5%	291,141	1.1%
特別給与(円)	104,556	* 3,824円	124,534	* 6,787円
出勤日数(日)	19.7	* 0.0日	19.7	* -0.1日
総労働時間(時間)	150.8	0.1%	154.8	0.1%
所定内時間(時間)	140.7	-0.6%	142.8	-0.8%
所定外時間(時間)	10.1	11.1%	12.0	11.2%
推定労働者数(千人)	44,341	0.5%	26,280	-0.2%
うちパートタイム労働者(千人)	12,412	2.7%	6,175	0.5%
入職率(%)	1.78	* -0.04ポイント	1.71	* 0.01ポイント
離職率(%)	1.65	* -0.19ポイント	1.66	* -0.17ポイント

(注1) *印は対前年差

第8表 全国の賃金及び雇用指数（調査産業計）

平成22年7月分

（平成17年＝100）

年 月	事業所規模5人以上							事業所規模30人以上							
	現金給与総額		定期給与		労働時間		常用雇用	現金給与総額		定期給与		労働時間		常用雇用	
	名目	実質	名目	実質	総労働	所定外		名目	実質	名目	実質	総労働	所定外		
平成17年	100.0	100.0	100.0	100.0	100.0	100.0	100.0	100.0	100.0	100.0	100.0	100.0	100.0	100.0	100.0
18	100.2	99.9	99.9	99.6	100.5	102.6	100.6	101.0	100.7	100.6	100.3	100.7	103.3	100.9	
19	99.2	98.8	99.4	99.0	99.8	103.9	102.2	100.1	99.7	100.6	100.2	100.5	105.7	102.4	
20	98.9	97.0	99.2	97.3	98.6	102.3	103.7	99.6	97.6	99.8	97.8	99.3	102.7	104.1	
21	95.1	94.6	97.1	96.6	95.7	86.7	103.9	94.8	94.3	97.3	96.8	96.2	85.6	103.7	
平成20年7月	116.0	112.7	99.5	96.7	102.2	102.6	104.3	115.9	112.6	99.9	97.1	103.3	103.1	104.8	
8	85.0	82.4	98.7	95.6	95.3	97.9	104.1	82.1	79.6	99.2	96.1	96.0	98.4	104.5	
9	81.6	79.1	98.8	95.7	98.3	101.0	104.1	79.6	77.1	99.2	96.1	98.6	101.6	104.5	
10	82.2	79.7	99.1	96.1	100.6	102.0	104.1	80.2	77.8	99.5	96.5	101.9	102.5	104.5	
11	86.0	84.3	98.7	96.8	98.4	101.1	104.2	85.4	83.7	99.0	97.1	98.5	100.1	104.5	
12	176.5	173.9	98.3	96.8	97.0	97.4	104.3	186.9	184.1	98.4	96.9	97.0	95.4	104.5	
平成21年1月	82.3	81.6	97.0	96.1	90.3	85.8	103.8	79.5	78.8	97.1	96.2	91.2	84.3	103.9	
2	80.3	79.8	97.3	96.7	94.4	83.0	103.3	78.2	77.7	97.5	96.9	93.7	79.5	103.4	
3	82.4	81.7	97.1	96.2	94.9	84.9	102.8	80.5	79.8	97.1	96.2	94.9	81.1	102.6	
4	82.0	81.2	98.0	97.0	99.3	87.7	104.0	79.8	79.0	98.0	97.0	99.5	84.3	104.4	
5	80.9	80.3	96.4	95.6	91.4	82.1	103.9	79.2	78.6	96.4	95.6	91.7	80.3	104.0	
6	130.0	129.2	97.2	96.6	99.5	83.0	104.1	137.1	136.3	97.1	96.5	99.7	81.1	104.0	
7	109.5	109.3	97.0	96.8	99.9	85.8	104.2	108.3	108.1	97.1	96.9	101.0	85.0	103.9	
8	82.7	82.3	96.7	96.2	93.9	84.0	104.0	79.9	79.5	96.9	96.4	94.4	83.5	103.7	
9	80.1	79.6	96.7	96.1	95.6	86.8	104.0	78.3	77.8	97.1	96.5	96.1	87.4	103.6	
10	80.6	80.5	97.1	97.0	96.4	90.6	104.0	79.0	78.9	97.6	97.5	97.8	92.1	103.5	
11	83.9	84.1	97.2	97.4	97.1	92.5	104.0	83.0	83.2	97.6	97.8	97.8	92.9	103.4	
12	166.1	166.6	97.2	97.5	96.1	94.3	104.1	174.9	175.4	97.7	98.0	96.7	95.3	103.4	
平成22年1月	82.1	82.6	96.5	97.1	90.7	89.6	103.6	79.7	80.2	97.1	97.7	92.0	90.6	102.9	
2	79.7	80.3	96.9	97.6	95.0	92.5	103.5	77.8	78.3	97.5	98.2	95.2	92.1	102.7	
3	83.2	83.5	97.7	98.1	98.0	97.2	103.0	82.1	82.4	98.5	98.9	99.2	96.9	101.9	
4	83.3	83.6	98.6	99.0	100.9	98.1	104.1	82.0	82.3	99.4	99.8	102.2	99.2	103.6	
5	81.0	81.2	96.9	97.1	92.6	90.6	104.3	79.6	79.8	97.5	97.7	93.5	92.1	103.6	
6	132.4	132.7	97.7	97.9	100.3	91.5	104.3	141.7	142.0	98.4	98.6	101.1	92.1	103.5	
7	111.0	111.9	97.5	98.3	100.0	95.3	104.7	110.9	111.8	98.2	99.0	101.1	94.5	103.7	

毎月勤労統計調査地方調査の説明

1 調査の目的

この調査は、統計法に基づく基幹統計であり、賃金・労働時間及び雇用について、毎月群馬県における変動を明らかにすることを目的としている。

2 調査の対象

この調査は、日本標準産業分類にいう鉱業、採石業、砂利採取業、建設業、製造業、電気・ガス・熱供給・水道業、情報通信業、運輸業、郵便業、卸売業、小売業、金融業、保険業、不動産業、物品賃貸業、学術研究、専門・技術サービス業、宿泊業、飲食サービス業、生活関連サービス業、娯楽業、教育、学習支援業、医療、福祉、複合サービス事業、サービス業(他に分類されないもの)において、常時5人以上の常用労働者を雇用する事業所のうちから抽出された約700事業所について行っている。

平成21年12月以前の公表結果との接続については、
<http://www.mhlw.go.jp/toukei/itiran/roudou/monthly/22/2201r/mk2201r.html> を参照

3 調査期間

事業所の前月の給与締切日の翌日から、本月の給与締切日までの1か月間。

4 調査事業の定義

(1) 常用労働者

期間を定めずに、又は1か月を超える期間を定めて雇用されている者(臨時又は日雇労働者で、前2か月の各月にそれぞれ18日以上雇われたものを含み、事業主又は法人の代表者、無給の家族従事者は除く)。

(2) パートタイム労働者

常用労働者のうち、1日の所定労働時間が一般の労働者よりも短い者及び1日の所定労働時間が一般の労働者と同じで1週間の所定労働日数が一般の労働者よりも少ない者。

(3) 現金給与額

賃金、給与、手当、賞与、その他名称の如何を問わず、労働の対価として使用者が労働者に支払うもののうちで、通貨で支払われるものをいう。(所得税、社会保険料、組合費等を差し引く前の総額)

現金給与総額＝「きまって支給する給与」＋「特別に支払われる給与」

ア きまって支給する給与(定期給与)

労働協約、就業規則等において、あらかじめ定められている支給条件、算定方法により算定され支給される給与。

[例]基本給(月給、日給、時給)、家族手当、精勤手当、職務手当、特殊作業手当、宿日直手当、超過勤務手当、休日出勤手当、通勤手当、有給休暇手当、休業手当等。

イ 特別に支払われた給与(特別給与)

現金給与のうちで、きまって支給する給与以外のすべてのものをいう。

[例]夏・冬の賞与、期末手当等の一時金、3か月を超える期間で算定される給与。

ウ 所定内給与

「所定内給与」＝「きまって支給する給与」－「超過労働給与」

(4) 出勤日数

調査期間中に労働者が実際に出勤した日数で、1日のうちで1時間でも就業すれば出勤日となる。

(5) 実労働時間数

調査期間中に労働者が実際に労働した時間で、所定内労働時間と所定外労働時間との合計時間である。

ア 所定内労働時間

事業所の就業規則で定められた正規の始業時刻・終業時刻との間の労働時間の合計時間(休憩時間を除く)となる。

イ 所定外労働時間

早出、残業、臨時の呼出、休日出勤等の労働時間である。

5 調査の結果

この調査の結果は、調査事業主からの報告をもとにして、本県の5人以上規模のすべての事業所に対応するように推計した数値である。したがって、調査結果に若干の標本誤差が含まれている。

6 結果利用上の注意

(1) 指数は、基準年を平成17年＝100とする。

(2) 事業所規模30人以上の第一種事業所は、おおむね3年毎に調査対象事業所の抽出替えが行われており、平成21年1月に対象事業所の抽出替えが行われた。

(3) 抽出替えに伴い新旧調査結果にギャップが生じるため、時系列的連続性を保つ上から5人以上及び30人以上の指数を修正する必要がある。今回のギャップ修正は、賃金指数、労働時間指数については、平成19年2月から平成20年12月までの指数を平成21年1月以後の水準に改訂し、常用雇用指数については、平成17年1月から平成20年12月までの指数を平成21年1月以後の水準に改訂する方法を採用した。

なお、実数については修正をしていないため、時系列比較(前月比、前年比)は、指数により行っている。

(4) 鉱業、採石業、砂利採取業及び不動産業、物品賃貸業については、調査対象事業所が僅少のため機密保持のため公表していないが「調査産業計」欄では当該産業も含めて算定している。

平成22年10月1日に国勢調査を実施します。

国勢調査は、我が国に住んでいるすべての人を対象とする調査で、福祉政策や防災対策など様々な場面において利用されます。

国勢調査にご協力お願いいたします。



国勢調査

平成22年10月1日

問い合わせ先

群馬県企画部統計課 経済産業係

〒371-8570 群馬県前橋市大手町一丁目1番1号

TEL (027) 226-2419(直通)

FAX (027) 224-9224

統計表はインターネットでご覧いただけます

<http://toukei.pref.gunma.jp/>