



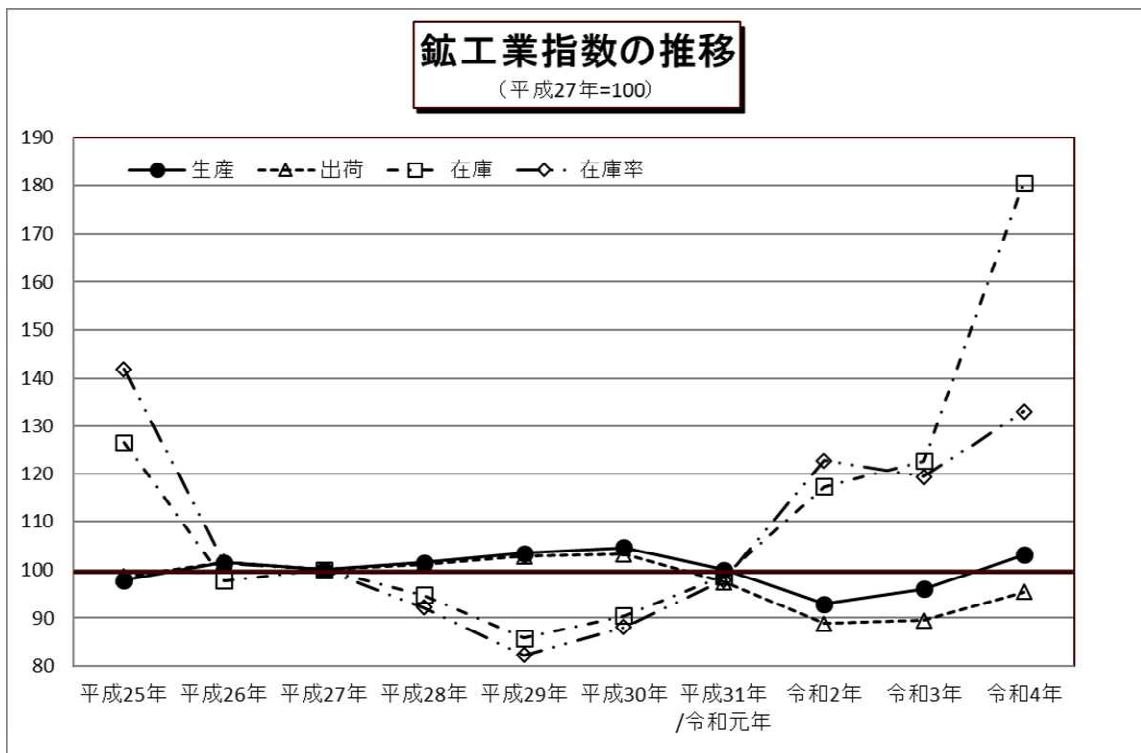
統計資料 4-2-14

令和5年2月20日
統計課 経済産業係
ダイヤル 027-226-2410

平成27年基準

令和4年群馬県鉱工業指数速報

令和4年の群馬県鉱工業生産指数は103.1で前年比7.3%上昇となり、2年連続のプラスとなった。出荷指数は95.4で前年比6.6%上昇、在庫指数は180.5で前年比47.1%上昇、在庫率指数は133.1で前年比11.5%上昇となった。



群馬県総務部統計課

インターネットでご覧いただけます

<https://toukei.pref.gunma.jp/>

利用上の注意

1. 指数の種類、基準年次、ウェイト算定基準及び品目数

指数の種類	基準年次	ウェイト算定基準	採用品目
生産指数	平成27年	付加価値額	181
生産者出荷指数	〃	出荷額	175
生産者製品在庫指数	〃	在庫額	102
生産者製品在庫率指数	〃	〃	95

2. 指数算式－1

品目指数を基準時の固定ウェイト加重平均するラスパイレス算式である。

$$\text{総合指数} = \frac{\left(\frac{\text{比較時数量}}{\text{基準時数量}} \times \text{基準時ウェイト} \right) \text{の総和}}{\text{基準時ウェイトの総和}} \times 100$$

指数算式－2（生産者製品在庫率指数）

在庫と出荷の比率の推移をみることにより、産出された製品の需給動向をみる事ができる。

$$\text{総合在庫率指数} = \frac{\left[\frac{\frac{\text{比較時在庫数量}}{\text{比較時出荷数量}}}{\frac{\text{基準時在庫数量}}{\text{基準時出荷数量}}} \times \text{基準時在庫額ウェイト} \right] \text{の総和}}{\text{基準時在庫額ウェイトの総和}} \times 100$$

3. 分類は、業種分類及び特殊分類（財別分類）である。

4. 指数値の計算は月別、四半期別及び暦年別に行い、小数点第2位以下を四捨五入した。

四半期別指数は3か月分（1～3月期=Ⅰ期, 4～6月期=Ⅱ期, 7～9月期=Ⅲ期, 10～12月期=Ⅳ期としている。）の指数値を単純平均したもので、年別指数は12か月分の指数値を単純平均したものである。各増減率は端数処理後の数値で計算し、小数点第2位以下を四捨五入した。

5. 季節調整

季節調整とは1年を周期とする季節的な変動要因（天候、社会習慣等）を排除することをいう。本県ではセンサス局法のX-12-ARIMAを用いて算出した季節指数により季節調整を行っている。

6. 資料出所

- (1) 経済産業省生産動態統計調査 (3) 庁内各課の資料 (5) 組合または事業所へ照会
 (2) 厚生労働省所管統計調査 (4) 他の官庁の資料
 これらの資料を用いて独自に集計等を行ったものである

7. 本文中及び統計表中の符号は、次のとおりである。

- (1) 「r」は訂正数値(revised) (3) 「0.0」は、0.05未満
 (2) 「▲」はマイナス

8. 年間補正

経済産業省では、毎年、生産動態統計調査の前年分のデータを訂正（年間補正）している。これを受けて、群馬県鉱工業指数でも、毎年一回前年分の前指数及び季節調整済指数を再計し、前年の1月から当年の最新公表月までの指数値を訂正・公表している。この際には、ほぼ全面的に対象期間の指数値が訂正されるため、特に「r」は付していない。

令和4年の鉱工業動向

生産、出荷、在庫はすべて上昇で推移

【生産】

年指数で 103.1、前年比 7.3%上昇となった。

・上昇した主な業種(前年比)

業務用機械工業	39.4%
輸送機械工業	15.6%
金属製品工業	9.8%

・低下した主な業種(前年比)

情報通信機械工業	▲ 38.8%
電子部品・デバイス工業	▲ 18.0%
非鉄金属工業	▲ 17.1%

【出荷】

年指数で 95.4、前年比 6.6%上昇となった。

・上昇した主な業種(前年比)

業務用機械工業	37.2%
金属製品工業	32.2%
輸送機械工業	14.4%

・低下した主な業種(前年比)

情報通信機械工業	▲ 39.1%
電子部品・デバイス工業	▲ 17.0%
家具製品工業	▲ 12.2%

【在庫】

年指数で 180.5、前年比 47.1%上昇となった。

・上昇した主な業種(前年比)

化学工業	114.5%
電気機械工業	99.1%
電子部品・デバイス工業	45.9%

・低下した主な業種(前年比)

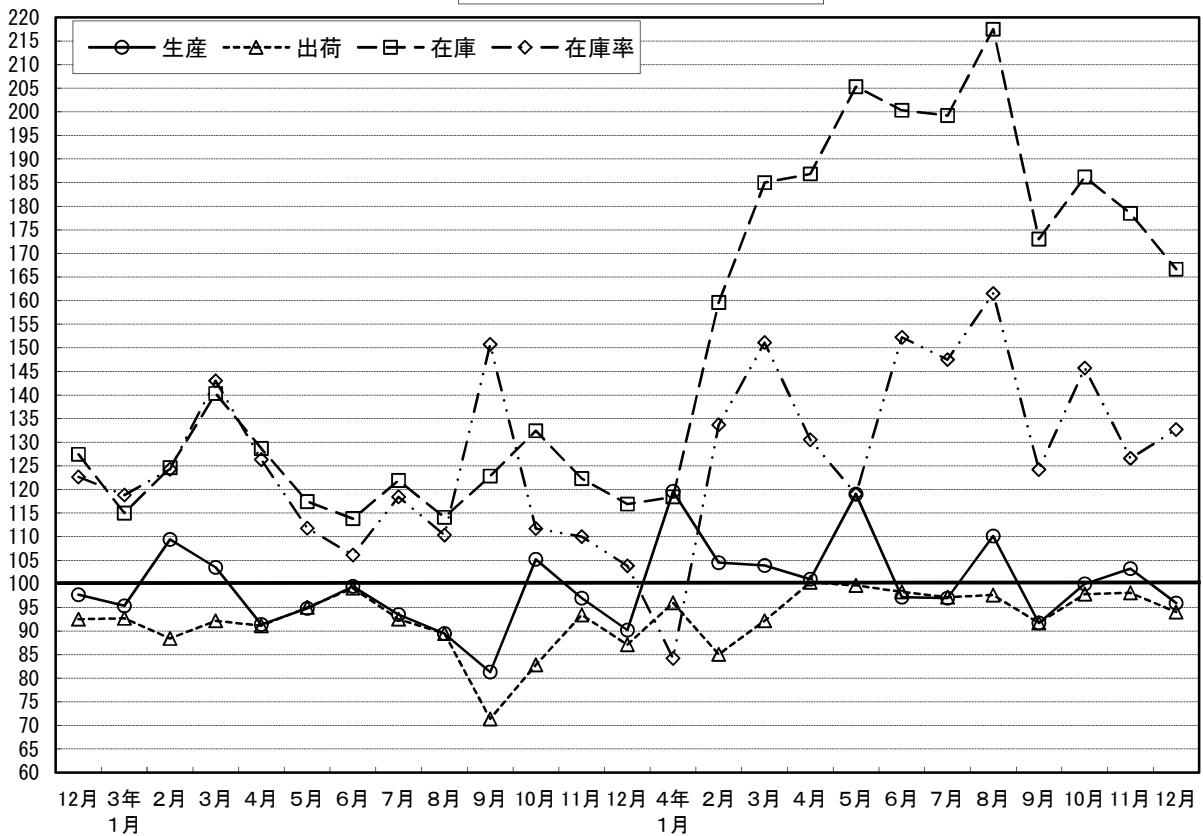
輸送機械工業	▲ 57.2%
生産用機械工業	▲ 24.1%
業務用機械工業	▲ 9.2%

◎寄与した主な業種

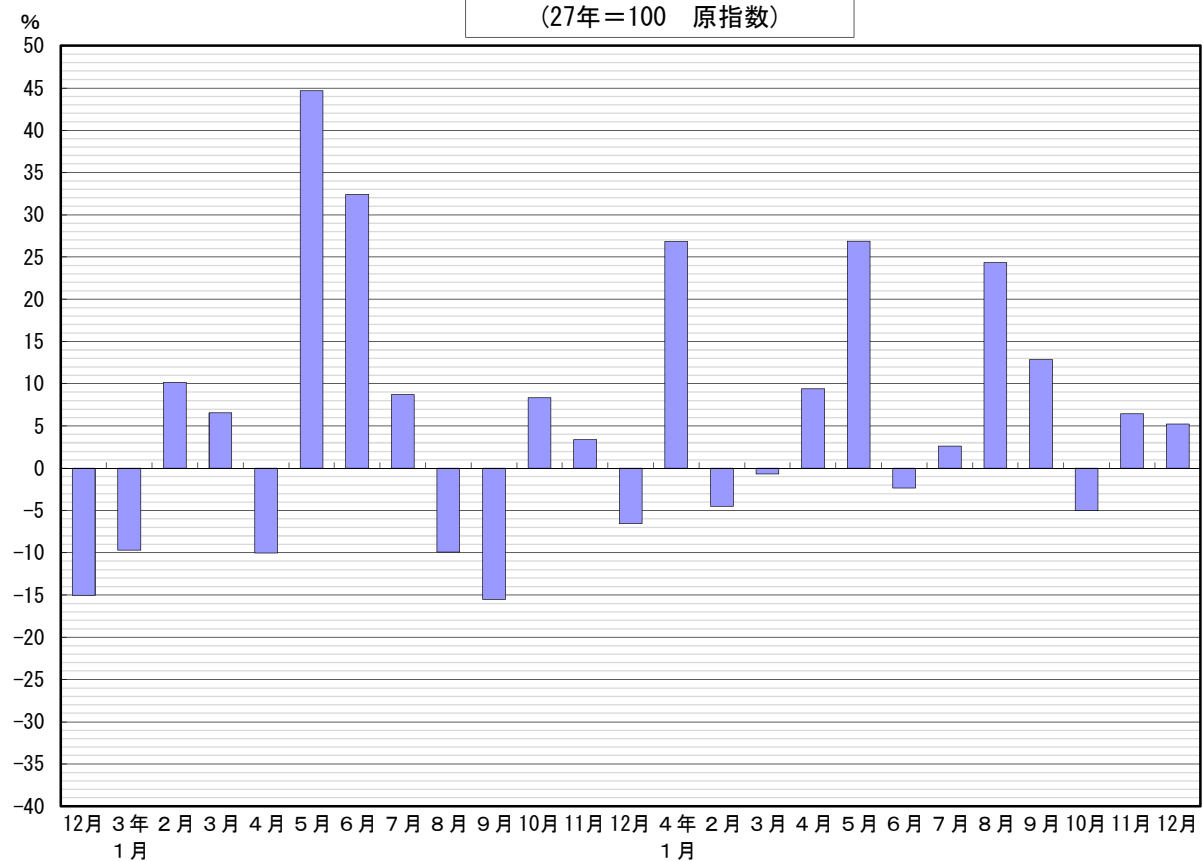
	業種	前年比寄与度	前年比(%)	主な品目	
生産	上昇	輸送機械工業	4.5	15.6	普通乗用車、放熱器(ラジエータ)
		化学工業	1.6	6.7	医薬品製剤
	低下	電子部品・デバイス工業	▲ 0.7	▲ 18.0	セラミックコンデンサ、複合部品
		情報通信機械工業	▲ 0.3	▲ 38.8	端末装置、レーザプリンタ
出荷	上昇	輸送機械工業	4.8	14.4	普通乗用車、放熱器(ラジエータ)
		業務用機械工業	1.1	37.2	娯楽機器
	低下	電子部品・デバイス工業	▲ 0.6	▲ 17.0	セラミックコンデンサ、複合部品
		情報通信機械工業	▲ 0.3	▲ 39.1	端末装置、レーザプリンタ
在庫	上昇	化学工業	47.6	114.5	医薬品製剤
		電気機械工業	3.8	99.1	自然冷媒ヒートポンプ式給湯機、電気温水器
	低下	輸送機械工業	▲ 6.7	▲ 57.2	普通乗用車
		生産用機械工業	▲ 2.0	▲ 24.1	ショベル系掘削機械

(注)各指数の上昇・低下に影響を与えた主な業種を載せている。一部秘匿あり。

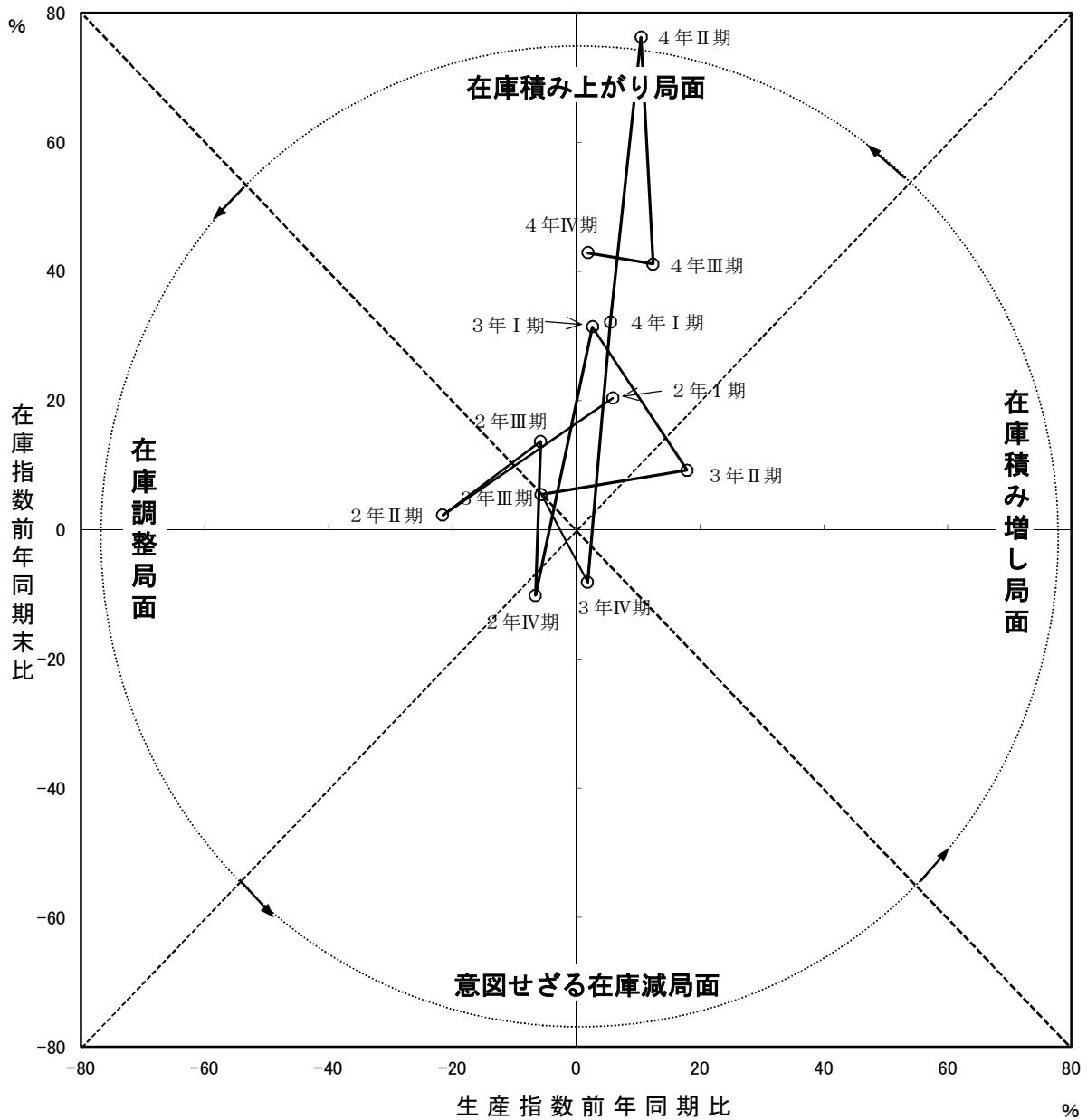
鋳工業指数の推移
(27年=100 季節調整済指数)



生産指数前年同月比の推移
(27年=100 原指数)



○ 在庫循環図



意図せざる在庫減局面 (景気拡大初期)	需要が回復し、出荷が増加し始めるが、生産は停滞しており、在庫は減少する。
在庫積み増し局面 (景気拡大期)	生産、出荷ともに好調に推移し、減少していた在庫も積み増しされる。
在庫積み上がり局面 (景気後退初期)	生産に比べ、出荷が減少し始め、在庫が積み上がる。
在庫調整局面 (景気後退期)	生産を調整することによって、在庫が減少する。

財別生産指数

財別分類	合計											財別分類		
	最終需要財							生産財						
	投資財		消費財		生産財			鉱工業用生産財		その他用生産財				
	資本財	建設財	耐久消費財	非耐久消費財										
ウェイト	10000.0	5297.9	2030.3	1788.7	241.6	3267.6	1573.1	1694.5	4702.1	4482.1	220.0	ウェイト		
原	平成25年	97.9	93.1	92.3	90.3	106.8	93.6	91.7	95.3	103.3	102.1	127.8	平成25年	
	平成26年	101.5	98.9	100.8	100.0	107.5	97.8	100.1	95.6	104.4	103.6	119.3	平成26年	
	平成27年	100.0	100.0	100.0	100.0	100.0	100.0	100.0	100.0	100.0	100.0	100.0	平成27年	
	平成28年	101.5	99.5	93.4	93.0	96.1	103.2	102.1	104.3	103.7	103.8	102.7	平成28年	
	平成29年	103.5	96.6	85.1	83.4	97.7	103.8	99.1	108.2	111.3	111.7	104.6	平成29年	
	平成30年	104.6	99.6	91.3	90.4	98.0	104.7	92.8	115.8	110.2	110.6	102.2	平成30年	
	平成31年	100.0	98.5	84.1	82.9	92.6	107.4	87.8	125.7	101.7	101.9	97.7	平成31年	
	令和2年	92.9	93.1	71.9	70.0	86.7	106.3	81.3	129.6	92.5	92.4	94.2	令和2年	
	令和3年	96.1	96.3	74.7	73.3	84.7	109.7	69.3	147.1	95.9	95.6	100.5	令和3年	
	令和4年	103.1	107.0	82.3	80.3	96.7	122.4	82.4	159.4	98.6	98.6	100.0	令和4年	
	指	3年I期	101.7	104.4	73.3	72.0	83.4	123.7	73.1	170.7	98.7	98.7	97.5	3年I期
		II期	90.9	88.2	72.8	71.6	81.2	97.7	69.1	124.2	94.0	93.7	101.2	II期
III期		89.7	87.7	69.9	68.3	81.3	98.7	59.3	135.2	92.1	91.7	99.5	III期	
IV期		101.9	104.8	82.6	81.2	93.0	118.5	75.7	158.3	98.6	98.3	103.9	IV期	
4年I期		107.3	114.7	77.8	75.6	94.1	137.6	64.7	205.2	99.0	99.0	99.8	4年I期	
II期		100.4	105.5	78.2	75.5	98.6	122.4	78.5	163.1	94.6	94.2	102.7	II期	
III期		100.8	102.5	81.9	80.2	94.3	115.3	85.4	143.1	98.9	98.8	100.4	III期	
IV期		103.8	105.4	91.2	90.0	99.8	114.2	101.1	126.4	102.1	102.3	96.9	IV期	
数		5月	84.5	82.1	67.2	66.1	75.3	91.3	66.4	114.4	87.3	86.9	95.8	5月
		6月	102.2	98.6	77.4	75.9	88.2	111.8	87.5	134.4	106.3	106.2	107.3	6月
		7月	103.4	100.2	84.6	85.1	81.5	109.8	82.4	135.2	107.1	107.2	103.5	7月
		8月	81.0	78.1	58.0	55.7	75.0	90.6	64.7	114.7	84.2	83.7	94.4	8月
	9月	84.8	84.7	67.0	64.2	87.4	95.6	30.9	155.8	85.0	84.3	100.7	9月	
	10月	110.4	128.8	72.8	70.5	89.9	163.5	63.1	256.8	89.7	89.1	101.2	10月	
	11月	101.1	96.4	95.0	94.8	96.5	97.2	85.8	107.8	106.5	106.6	104.9	11月	
	12月	94.1	89.2	80.1	78.4	92.7	94.8	78.1	110.3	99.6	99.3	105.6	12月	
	4年1月	106.4	118.1	74.9	73.2	88.2	144.9	71.3	213.2	93.3	93.2	95.4	4年1月	
	2月	103.8	112.0	73.8	71.2	92.7	135.7	50.6	214.8	94.5	94.5	95.0	2月	
	3月	111.7	113.9	84.6	82.3	101.3	132.1	72.3	187.6	109.2	109.2	109.0	3月	
	4月	94.1	96.6	81.9	79.4	100.4	105.7	77.9	131.4	91.3	90.8	101.6	4月	
5月	107.2	121.8	72.0	69.5	90.5	152.7	70.2	229.4	90.8	90.4	98.3	5月		
6月	99.8	98.0	80.8	77.6	105.0	108.7	87.5	128.4	101.8	101.5	108.2	6月		
7月	106.1	105.3	87.6	86.1	98.7	116.2	101.5	129.9	106.9	107.1	102.7	7月		
8月	100.7	110.2	77.0	75.5	88.2	130.8	72.7	184.8	89.9	89.7	94.9	8月		
9月	95.7	92.0	81.0	79.0	96.1	98.9	81.9	114.6	99.8	99.6	103.5	9月		
10月	104.9	107.7	90.2	88.5	103.1	118.6	105.3	130.9	101.8	102.1	95.7	10月		
11月	107.6	107.1	97.4	96.9	100.5	113.2	99.1	126.3	108.0	108.5	97.7	11月		
12月	99.0	101.3	85.9	84.5	95.7	110.9	99.0	122.0	96.4	96.4	97.4	12月		
前年同月比(%)		5.2	13.6	7.2	7.8	3.2	17.0	26.8	10.6	▲3.2	▲2.9	▲7.8	前年同月比(%)	
季	3年I期	102.7	107.4	74.5	73.3	84.2	131.9	72.9	177.2	97.8	97.7	98.9	3年I期	
	II期	95.2	89.9	78.3	77.6	84.3	96.8	81.7	117.3	100.2	100.3	99.8	II期	
	III期	88.1	84.2	71.4	69.6	83.9	91.6	61.6	130.0	93.3	92.9	101.5	III期	
	IV期	97.5	102.9	74.5	72.8	86.7	118.7	65.5	165.5	92.7	92.0	102.2	IV期	
	4年I期	109.3	120.3	78.9	76.9	94.9	151.2	66.4	220.5	98.2	98.1	101.4	4年I期	
	II期	105.7	108.4	84.2	81.8	102.4	122.9	94.5	157.4	101.1	101.2	101.4	II期	
	III期	99.6	99.2	84.3	82.5	97.4	107.7	86.1	135.8	100.1	100.0	102.4	III期	
	IV期	99.7	103.9	82.6	81.0	93.5	115.1	88.4	133.0	96.4	96.2	95.8	IV期	
	調	5月	94.8	90.2	77.6	76.9	83.5	97.6	83.8	117.1	99.1	99.4	97.9	5月
		6月	99.5	95.5	80.2	79.7	86.3	102.6	87.7	121.2	103.4	103.5	103.8	6月
		7月	93.5	87.7	81.7	81.5	81.5	91.7	78.7	116.5	101.7	101.6	101.0	7月
		8月	89.5	81.9	67.8	65.4	85.1	89.2	78.8	107.2	99.0	98.7	101.9	8月
9月		81.3	82.9	64.8	62.0	85.0	94.0	27.4	166.2	79.3	78.4	101.7	9月	
10月		105.2	123.5	67.6	65.1	86.8	159.5	56.6	262.5	84.9	83.9	100.8	10月	
11月		97.0	98.8	83.0	82.2	87.6	101.9	69.6	116.4	97.0	96.6	102.5	11月	
12月		90.2	86.3	72.9	71.1	85.7	94.6	70.3	117.6	96.1	95.5	103.2	12月	
4年1月		119.6	140.2	82.3	81.1	95.4	181.8	93.5	261.7	100.5	100.1	102.8	4年1月	
2月		104.5	114.3	74.1	71.4	94.3	145.2	45.9	222.1	94.5	94.5	102.2	2月	
3月		103.9	106.4	80.3	78.1	95.0	126.6	59.8	177.8	99.6	99.6	99.3	3月	
4月		101.0	97.4	86.5	83.8	105.6	106.3	108.5	119.5	102.7	102.8	100.4	4月	
5月	119.0	133.0	82.4	80.2	99.0	162.6	87.4	237.0	101.5	101.9	99.0	5月		
6月	97.2	94.9	83.8	81.5	102.7	99.7	87.7	115.8	99.0	99.0	104.7	6月		
7月	97.0	92.7	85.3	83.2	99.9	97.5	98.3	110.9	103.0	103.1	101.8	7月		
8月	110.1	114.9	89.2	87.9	98.7	128.3	87.2	174.3	104.1	104.2	100.9	8月		
9月	91.7	90.0	78.3	76.3	93.5	97.3	72.7	122.3	93.1	92.7	104.6	9月		
10月	100.0	103.3	83.8	81.8	99.5	115.7	94.4	133.8	96.3	96.2	95.3	10月		
11月	103.2	109.8	85.1	84.0	91.2	118.6	80.4	136.3	98.4	98.3	95.5	11月		
12月	95.9	98.6	78.9	77.3	89.7	111.1	90.4	128.9	94.4	94.1	96.6	12月		
前月比%		▲7.1	▲10.2	▲7.3	▲8.0	▲1.6	▲6.3	12.4	▲5.4	▲4.1	▲4.3	1.2	前月比%	

財別生産者出荷指数

財別分類	合計											財別分類		
	最終需要財							生産財						
	投資財			消費財				鉱工業用生産財	その他用生産財					
	資本財	建設財		耐久消費財	非耐久消費財									
ウェイト	10000.0	5107.4	1934.7	1588.0	346.7	3172.7	1616.7	1556.0	4892.6	4663.7	228.9	ウェイト		
原	平成25年	98.6	93.7	92.2	89.7	103.4	94.7	92.6	96.8	103.7	102.3	131.2	平成25年	
	平成26年	101.6	98.6	99.0	97.2	106.9	98.3	100.2	96.5	104.8	103.9	122.5	平成26年	
	平成27年	100.0	100.0	100.0	100.0	100.0	100.0	100.0	100.0	100.0	100.0	100.0	平成27年	
	平成28年	101.2	98.9	92.7	92.3	94.3	102.7	101.7	103.6	103.6	103.6	103.4	平成28年	
	平成29年	102.8	95.9	85.3	82.7	97.2	102.3	98.8	106.0	110.0	110.3	103.1	平成29年	
	平成30年	103.2	98.3	92.2	90.8	98.7	102.1	92.6	112.0	108.2	108.5	101.2	平成30年	
	平成31年	97.4	94.3	85.2	82.4	98.0	99.8	87.8	112.3	100.6	100.8	97.3	平成31年	
	令和2年	88.9	86.9	72.7	69.2	88.7	95.6	82.0	109.7	91.0	90.9	92.9	令和2年	
	令和3年	89.5	86.2	77.0	75.2	85.3	91.9	70.3	114.3	92.8	92.6	97.2	令和3年	
	令和4年	95.4	95.0	85.9	81.1	108.3	100.6	83.2	118.7	95.8	95.8	97.1	令和4年	
	指	3年I期	90.4	85.2	77.4	75.7	85.5	90.0	74.9	105.5	95.9	96.0	95.1	3年I期
		II期	89.4	87.2	75.9	75.0	80.0	94.2	70.9	118.4	91.5	91.2	98.1	II期
III期		85.0	81.9	71.3	68.7	82.9	88.4	60.6	117.2	88.1	87.9	92.7	III期	
IV期		93.1	90.6	83.4	81.3	93.0	95.0	74.6	116.2	95.7	95.4	102.8	IV期	
4年I期		90.3	85.7	82.1	77.2	104.8	87.9	66.2	110.4	95.1	95.0	97.8	4年I期	
II期		93.3	94.4	81.0	75.4	106.6	102.5	80.0	125.9	92.2	91.9	98.8	II期	
III期		96.1	97.0	85.7	80.9	107.8	104.0	86.3	122.4	95.0	95.0	95.0	III期	
IV期		102.0	103.0	94.9	90.8	113.8	107.9	100.1	116.1	100.9	101.1	96.9	IV期	
数		5月	82.9	82.5	71.9	71.2	74.8	89.0	67.0	111.8	83.3	82.8	93.3	5月
		6月	98.9	95.9	80.0	79.0	84.9	105.6	89.0	122.9	101.9	102.0	100.7	6月
		7月	99.8	96.5	85.3	86.3	80.5	103.3	82.1	125.4	103.2	103.5	97.0	7月
		8月	80.0	77.9	60.6	57.1	76.4	88.5	66.8	111.0	82.2	82.0	86.9	8月
	9月	75.1	71.2	67.9	62.7	91.7	73.3	32.9	115.2	79.0	78.3	94.3	9月	
	10月	85.6	84.3	73.0	69.2	90.8	91.2	63.1	120.4	86.9	86.2	102.2	10月	
	11月	100.2	97.0	94.2	93.8	96.3	98.7	85.3	112.5	103.5	103.5	102.8	11月	
	12月	93.5	90.5	82.9	81.0	91.8	95.2	75.5	115.7	96.7	96.4	103.5	12月	
	4年1月	87.0	85.5	77.1	72.5	98.1	90.6	72.2	109.8	88.6	88.5	89.5	4年1月	
	2月	82.7	75.5	76.2	70.7	101.4	75.1	52.3	98.8	90.1	89.9	93.7	2月	
	3月	101.3	96.0	93.1	88.3	115.0	97.9	74.0	122.6	106.7	106.6	110.2	3月	
	4月	93.8	94.5	84.2	79.7	104.9	100.7	78.8	123.4	93.0	92.8	97.6	4月	
5月	88.1	90.0	74.8	69.2	100.6	99.2	72.1	127.4	86.2	85.8	95.1	5月		
6月	98.1	98.7	84.0	77.4	114.4	107.7	89.2	126.9	97.5	97.2	103.6	6月		
7月	103.5	104.6	88.5	84.5	106.7	114.4	103.1	126.1	102.3	102.7	96.1	7月		
8月	88.3	89.6	81.0	76.6	101.2	94.9	74.0	116.6	86.8	86.6	90.7	8月		
9月	96.4	96.9	87.6	81.5	115.6	102.6	81.7	124.4	95.9	95.8	98.3	9月		
10月	101.1	101.3	91.1	85.4	117.0	107.5	103.2	112.0	100.9	101.0	98.3	10月		
11月	105.3	105.3	101.1	98.0	115.7	107.9	98.2	117.9	105.3	105.8	94.2	11月		
12月	99.6	102.5	92.6	89.1	108.6	108.4	99.0	118.3	96.5	96.4	98.2	12月		
前年同月比(%)		6.5	13.3	11.7	10.0	18.3	13.9	31.1	2.2	▲0.2	0.0	▲5.1	前年同月比(%)	
季	3年I期	91.1	87.9	76.4	74.6	84.6	95.5	76.0	113.9	95.7	95.8	96.0	3年I期	
	II期	95.1	91.9	84.5	84.4	85.7	96.9	84.3	111.9	97.9	98.0	97.0	II期	
	III期	84.5	80.4	72.6	70.0	84.4	85.6	60.1	113.8	88.8	88.5	95.8	III期	
	IV期	87.8	85.9	75.8	73.5	86.5	90.8	64.3	118.3	89.3	88.7	100.2	IV期	
	4年I期	91.1	88.6	81.0	76.1	103.8	93.8	67.7	119.6	95.0	94.8	98.8	4年I期	
	II期	99.4	99.6	90.2	84.8	114.2	105.7	95.6	119.2	98.9	99.0	97.7	II期	
	III期	95.5	95.3	87.7	82.9	110.0	100.6	84.3	119.0	95.6	95.5	98.2	III期	
	IV期	96.6	97.9	87.0	82.7	106.5	103.3	87.0	118.4	94.8	94.7	95.0	IV期	
	調	5月	95.0	92.6	85.1	85.2	85.2	97.0	86.5	111.4	98.0	98.1	96.8	5月
		6月	99.1	95.9	86.5	87.0	85.9	103.2	96.4	111.5	100.5	100.7	98.6	6月
		7月	92.5	88.4	84.0	84.3	81.4	91.6	74.9	112.4	97.1	97.1	96.9	7月
		8月	89.5	85.2	70.7	68.0	85.3	94.5	74.6	112.3	94.4	94.3	97.0	8月
9月		71.4	67.7	63.0	57.7	86.5	70.8	30.7	116.7	74.8	74.0	93.4	9月	
10月		82.8	80.8	69.5	66.2	86.8	88.7	58.0	123.1	84.4	83.7	100.7	10月	
11月		93.4	92.8	84.2	83.2	87.9	93.4	69.4	116.3	93.1	92.5	101.1	11月	
12月		87.1	84.0	73.7	71.2	84.8	90.2	65.5	115.6	90.3	90.0	98.7	12月	
整		4年1月	96.0	99.2	84.1	79.7	103.9	110.0	83.5	133.7	94.8	94.6	98.1	4年1月
		2月	85.1	80.2	78.6	73.1	103.2	81.3	52.6	109.3	92.9	92.5	101.4	2月
		3月	92.2	86.4	80.4	75.4	104.3	90.1	66.9	115.9	97.3	97.4	97.0	3月
		4月	100.3	99.9	92.6	87.7	114.5	104.4	97.7	116.2	100.8	101.2	94.9	4月
	5月	99.7	100.1	87.2	81.5	112.5	107.4	92.6	126.4	99.7	99.9	96.7	5月	
	6月	98.3	98.7	90.8	85.2	115.7	105.2	96.6	115.1	96.1	95.9	101.4	6月	
	7月	97.2	96.7	88.6	83.8	109.8	102.1	94.5	113.5	97.9	98.0	98.0	7月	
	8月	97.6	97.1	93.1	89.9	111.0	100.6	82.2	117.4	98.0	97.9	99.3	8月	
	9月	91.7	92.2	81.3	75.1	109.1	99.1	76.3	126.0	90.8	90.5	97.3	9月	
	10月	97.8	97.1	86.8	81.7	111.8	104.5	94.9	114.5	98.0	98.0	96.9	10月	
	11月	98.1	100.7	90.4	86.9	105.6	102.1	79.9	121.9	94.7	94.5	92.6	11月	
	12月	94.0	96.0	83.7	79.6	102.1	103.3	86.3	118.7	91.7	91.5	95.5	12月	
前月比%		▲4.2	▲4.7	▲7.4	▲8.4	▲3.3	1.2	8.0	▲2.6	▲3.2	▲3.2	3.1	前月比%	

財別生産者在庫指数

	財別分類	合計										財別分類	
		最終需要財							生産財				
		投資財		消費財					鉱工業用生産財	その他用生産財			
		資本財	建設財	耐久消費財	非耐久消費財								
ウェイト	10000.0	6576.8	2955.0	2392.5	562.5	3621.8	1832.7	1789.1	3423.2	3040.0	383.2	ウェイト	
原	平成25年	126.7	145.9	99.4	99.0	101.3	183.8	266.9	98.7	89.8	88.3	101.9	平成25年
	平成26年	97.8	102.7	92.8	91.3	99.1	110.7	123.8	97.3	88.4	87.1	98.5	平成26年
	平成27年	100.0	100.0	100.0	100.0	100.0	100.0	100.0	100.0	100.0	100.0	100.0	平成27年
	平成28年	94.8	93.3	89.1	87.4	95.9	96.7	78.1	115.7	97.8	98.6	91.1	平成28年
指	平成29年	85.9	81.5	79.5	76.4	92.4	83.1	64.4	102.3	94.3	96.9	74.2	平成29年
	平成30年	90.5	88.9	87.6	86.8	90.6	90.0	82.8	97.4	93.5	95.5	77.9	平成30年
	平成31年	98.7	101.8	96.8	96.3	98.8	105.9	96.9	115.1	92.7	94.4	79.4	平成31年
	令和2年	117.3	132.5	105.0	107.1	96.0	155.0	88.1	223.5	88.2	89.9	75.1	令和2年
数	令和3年	122.7	140.2	96.7	96.8	96.4	175.7	76.3	277.5	89.2	91.1	73.5	令和3年
	令和4年	180.5	215.7	86.4	81.4	107.5	321.2	64.4	584.1	112.8	117.0	79.8	令和4年
	3年I期	131.6	156.5	114.5	118.9	95.9	190.7	121.2	261.8	83.9	85.4	71.5	3年I期
	II期	116.3	133.1	93.0	92.4	95.2	165.8	72.8	261.0	84.1	86.4	66.3	II期
指	III期	113.4	125.6	89.9	88.2	96.8	154.9	68.9	242.9	89.8	90.9	81.2	III期
	IV期	129.5	145.6	89.5	87.6	97.7	191.3	42.1	344.1	98.9	101.9	75.0	IV期
	4年I期	159.4	187.3	88.7	85.4	102.5	267.8	55.6	485.2	105.9	110.0	73.4	4年I期
	II期	190.8	234.5	85.9	81.0	106.8	355.8	64.5	654.1	106.7	111.2	71.3	II期
数	III期	186.3	222.1	85.6	79.7	110.5	333.5	60.6	613.0	117.7	121.6	86.4	III期
	IV期	185.3	218.7	85.3	79.4	110.3	327.6	77.1	584.2	120.9	125.1	88.0	IV期
	5月	109.3	122.8	93.6	93.5	93.9	146.6	83.3	211.5	83.3	85.7	64.0	5月
	6月	108.0	118.8	90.9	89.3	97.6	141.6	56.8	228.5	87.1	89.4	69.1	6月
指	7月	112.9	126.3	93.1	92.0	97.7	153.5	77.2	231.6	87.2	88.6	75.9	7月
	8月	109.0	120.1	89.5	87.7	96.9	145.2	68.2	224.0	87.7	88.5	81.5	8月
	9月	118.2	130.5	87.1	85.0	95.7	166.0	61.4	273.1	94.5	95.5	86.1	9月
	10月	131.8	149.8	88.4	86.5	96.5	199.9	36.3	367.5	97.3	99.9	76.4	10月
数	11月	128.2	143.5	90.1	88.1	98.4	187.0	35.8	341.9	98.9	102.0	74.1	11月
	12月	128.6	143.4	90.0	88.1	98.2	186.9	54.1	322.8	100.4	103.7	74.5	12月
	4年1月	126.7	139.8	92.7	90.7	101.1	178.3	54.2	305.3	101.5	104.6	77.1	4年1月
	2月	166.9	197.4	92.6	90.1	103.0	282.9	53.8	517.5	108.5	112.7	75.0	2月
指	3月	184.7	224.8	80.8	75.5	103.5	342.2	58.7	632.7	107.6	112.6	68.0	3月
	4月	191.4	237.0	84.5	79.4	105.9	361.4	65.0	665.0	103.8	108.1	69.5	4月
	5月	190.6	233.9	86.5	81.9	106.2	354.2	61.0	654.5	107.3	112.0	70.0	5月
	6月	190.3	232.7	86.7	81.6	108.3	351.8	67.6	642.9	109.0	113.4	74.4	6月
数	7月	184.4	222.3	89.3	84.0	111.7	330.9	59.8	608.5	111.6	115.2	82.9	7月
	8月	207.8	253.9	85.6	79.4	112.0	391.2	57.6	732.9	119.3	123.5	86.0	8月
	9月	166.8	190.0	81.8	75.7	107.8	278.3	64.3	497.6	122.1	126.1	90.2	9月
	10月	184.8	218.2	86.0	80.1	111.0	326.0	67.4	591.0	120.6	125.1	85.0	10月
指	11月	187.3	221.6	87.4	81.9	110.4	331.1	82.9	585.3	121.4	125.3	90.5	11月
	12月	183.7	216.4	82.5	76.2	109.6	325.6	81.0	576.2	120.8	124.9	88.6	12月
	前年同月比(%)	42.8	50.9	▲8.3	▲13.5	11.6	74.2	49.7	78.5	20.3	20.4	18.9	前年同月比(%)
	3年I期	126.6	148.7	111.0	114.5	95.1	179.2	113.7	248.9	82.1	83.6	70.4	3年I期
季	II期	120.0	138.2	96.6	96.6	96.4	171.9	89.8	248.4	85.9	88.0	69.3	II期
	III期	119.6	134.5	90.8	89.3	96.8	172.7	76.4	270.1	90.5	92.0	78.1	III期
	IV期	123.9	138.1	87.6	85.4	97.2	177.6	36.4	332.6	98.2	101.1	75.8	IV期
	4年I期	154.3	179.6	86.5	83.0	101.8	253.3	53.2	463.6	103.7	107.6	72.3	4年I期
指	II期	197.5	245.1	89.2	84.5	108.1	373.9	78.1	637.8	109.0	113.2	74.5	II期
	III期	196.6	237.5	86.4	80.6	110.5	372.6	66.8	681.6	118.5	123.1	83.1	III期
	IV期	177.1	207.3	83.5	77.5	109.8	303.7	68.3	564.8	120.1	124.1	89.0	IV期
	5月	117.4	134.4	96.8	97.0	95.9	165.3	99.0	224.6	84.2	86.3	68.5	5月
調	6月	113.8	127.3	91.9	90.4	96.7	154.1	57.1	239.0	88.2	90.3	70.3	6月
	7月	121.9	139.5	90.6	89.4	96.3	184.3	86.6	266.0	88.3	90.2	74.0	7月
	8月	114.1	126.0	90.3	88.6	97.2	158.0	78.5	244.0	88.6	89.9	76.9	8月
	9月	122.8	137.9	91.5	90.0	96.8	175.9	64.1	300.4	94.5	96.0	83.4	9月
整	10月	132.4	151.2	89.9	88.0	97.5	198.7	41.8	356.0	96.6	99.0	77.3	10月
	11月	122.3	136.0	87.7	85.5	97.4	174.4	31.8	330.3	97.4	100.4	74.2	11月
	12月	116.9	127.0	85.1	82.8	96.8	159.8	35.7	311.6	100.6	103.8	75.8	12月
	4年1月	118.4	128.4	84.7	81.7	98.7	162.3	39.6	329.4	99.3	101.8	77.3	4年1月
済	2月	159.6	188.3	86.7	83.5	101.1	270.8	56.0	480.9	105.2	109.8	71.7	2月
	3月	185.0	222.2	88.2	83.7	105.7	326.8	64.1	580.4	106.5	111.1	67.8	3月
	4月	186.8	229.6	90.5	85.8	108.8	338.1	93.6	546.7	107.8	112.2	73.0	4月
	5月	205.3	256.7	89.7	85.2	108.3	401.9	73.0	693.4	108.9	113.3	74.8	5月
指	6月	200.3	249.0	87.5	82.5	107.3	381.6	67.8	673.3	110.2	114.2	75.7	6月
	7月	199.2	245.7	86.9	81.7	110.1	397.5	67.1	698.5	113.1	117.3	80.8	7月
	8月	217.5	266.4	86.4	80.2	112.3	426.1	66.4	798.1	120.6	125.5	81.2	8月
	9月	173.0	200.5	85.8	80.0	109.1	294.1	66.9	548.1	121.8	126.4	87.4	9月
数	10月	186.2	220.8	87.6	81.7	112.0	326.1	78.2	571.1	120.2	124.6	86.0	10月
	11月	178.5	209.7	85.0	79.4	109.3	307.9	73.4	566.1	119.3	123.1	90.7	11月
	12月	166.6	191.3	77.9	71.5	108.1	277.1	53.3	557.3	120.7	124.6	90.2	12月
	前月比%	▲6.7	▲8.8	▲8.4	▲9.9	▲1.1	▲10.0	▲27.4	▲1.6	1.2	1.2	▲0.6	前月比%

財別格付け上の定義

最終需要財	<p>鉱工業又は他の産業に原材料等として投入されない製品</p> <p>ただし、建設財を含み、企業消費財を除く</p>
投資財	<p>資本財と建設財の合計</p>
資本財	<p>家計以外で購入される製品で、原則として想定耐用年数が1年以上で比較的購入価格が高いもの</p>
建設財	<p>建設業者で購入される製品で、原則として想定耐用年数が1年以上で比較的購入価格が高いもの</p>
消費財	<p>家計で購入される製品（耐久消費財と非耐久消費財の合計）</p>
耐久消費財	<p>原則として耐用想定年数が1年以上で比較的購入価格が高いもの</p>
非耐久消費財	<p>原則として耐用想定年数が1年未満または比較的購入価格が低いもの</p>
生産財	<p>鉱工業及び他の産業に原材料として投入される製品</p> <p>ただし、企業消費財を含み、建設財を除く</p>
鉱工業用生産財	<p>鉱工業の生産工程に原材料、燃料、部品、容器、消耗品、工具等として再投入される製品</p>
その他用生産財	<p>非鉱工業用の原材料、燃料、消耗品及び企業消費財</p>

群馬県鉱工業指数のお問い合わせは・・・

群馬県総務部統計課 経済産業係

〒371-8570 群馬県前橋市大手町一丁目1番1号

TEL:027-226-2410(直通)

FAX:027-224-9224

各種統計情報は、「群馬県統計情報提供システム」でもご覧いただけます。

<https://toukei.pref.gunma.jp/>