



統計資料 31-2-5

令和元年8月20日
統計課 経済産業係
ダイヤル 027-226-2410

平成 27 年 基 準

群馬県鉱工業指数

令和 1 年 6 月 分

「生産、出荷は低下、在庫は上昇で推移」

項 目	季節調整済指数		原 指 数	
	指 数	前月比(%)	指 数	前年同月比(%)
生 産	98.3	▲ 3.3	101.3	▲ 3.8
出 荷	98.3	▲ 3.6	99.0	▲ 4.5
在 庫	92.3	13.7	96.5	1.8
在 庫 率	93.9	24.5	92.5	3.8

群馬県企画部統計課

インターネットでご覧いただけます
<https://toukei.pref.gunma.jp/>

利用上の注意

1. 指数の種類、基準年次、ウェイト算定基準及び品目数

指数の種類	基準年次	ウェイト算定基準	採用品目
生産指数	平成27年	付加価値額	181
生産者出荷指数	〃	出荷額	175
生産者製品在庫指数	〃	在庫額	102
生産者製品在庫率指数	〃	〃	95

2. 指数算式－1

品目指数を基準時の固定ウェイト加重平均するラスパイレソ算式である。

$$\text{総合指数} = \frac{\left(\frac{\text{比較時数量}}{\text{基準時数量}} \times \text{基準時ウェイト} \right) \text{の総和}}{\text{基準時ウェイトの総和}} \times 100$$

指数算式－2（生産者製品在庫率指数）

在庫と出荷の比率の推移をみることにより、産出された製品の需給動向をみる事ができる。

$$\text{総合在庫率指数} = \frac{\left[\frac{\frac{\text{比較時在庫数量}}{\text{比較時出荷数量}}}{\frac{\text{基準時在庫数量}}{\text{基準時出荷数量}}} \times \text{基準時在庫額ウェイト} \right] \text{の総和}}{\text{基準時在庫額ウェイトの総和}} \times 100$$

3. 分類は、業種分類及び特殊分類（財別分類）である。

4. 指数値の計算は月別、四半期別及び暦年別に行い、小数点第2位以下を四捨五入した。

四半期別指数は3か月分（1～3月期=Ⅰ期, 4～6月期=Ⅱ期, 7～9月期=Ⅲ期, 10～12月期=Ⅳ期としている。）の指数値を単純平均したもので、年別指数は12か月分の指数値を単純平均したものである。各増減率は端数処理後の数値で計算し、小数点第2位以下を四捨五入した。

5. 季節調整

季節調整とは1年を周期とする季節的な変動要因（天候、社会習慣等）を排除することをいう。本県ではセンサス局法のX-12-ARIMAを用いて算出した季節指数により季節調整を行っている。

6. 資料出所

- | | |
|-------------------|-----------------|
| (1) 経済産業省生産動態統計調査 | (3) 他の官庁の資料 |
| (2) 庁内各課の資料 | (4) 組合または事業所へ照会 |

7. 本文中及び統計表中の符号は、次のとおりである。

- | | |
|-----------------------|-------------------|
| (1) 「r」は訂正数値(revised) | (3) 「0.0」は、0.05未満 |
| (2) 「▲」はマイナス | |

8. 年間補正

経済産業省では、毎年、生産動態統計調査の前年分のデータを訂正（年間補正）している。これを受けて、群馬県鉱工業指数でも、毎年一回前年分の前指数及び季節調整済指数を再計し、前年の1月から当年の最新公表月までの指数値を訂正・公表している。この際には、ほぼ全面的に対象期間の指数値が訂正されるため、特に「r」は付していない。

6月の鉱工業動向

生産、出荷は低下、在庫は上昇で推移

【生産】

季節調整済指数で 98.3、前月比 3.3%低下となった。

前年同月比(原指数による)は、3.8%低下となった。

・上昇した主な業種(前月比)

印刷業	11.5%
化学工業	7.8%
非鉄金属工業	7.0%

・低下した主な業種(前月比)

業務用機械工業	▲ 43.7%
情報通信機械工業	▲ 27.0%
家具製品工業	▲ 13.6%

【出荷】

季節調整済指数で 98.3、前月比 3.6%低下となった。

前年同月比(原指数による)は、4.5%低下となった。

・上昇した主な業種(前月比)

印刷業	14.5%
化学工業	12.4%

・低下した主な業種(前月比)

業務用機械工業	▲ 41.9%
情報通信機械工業	▲ 25.7%
家具製品工業	▲ 13.7%

【在庫】

季節調整済指数で 92.3、前月比 13.7%上昇となった。

前年同月比(原指数による)は、1.8%上昇となった。

・上昇した主な業種(前月比)

輸送機械工業	153.2%
その他製品工業	30.7%
生産用機械工業	19.0%

・低下した主な業種(前月比)

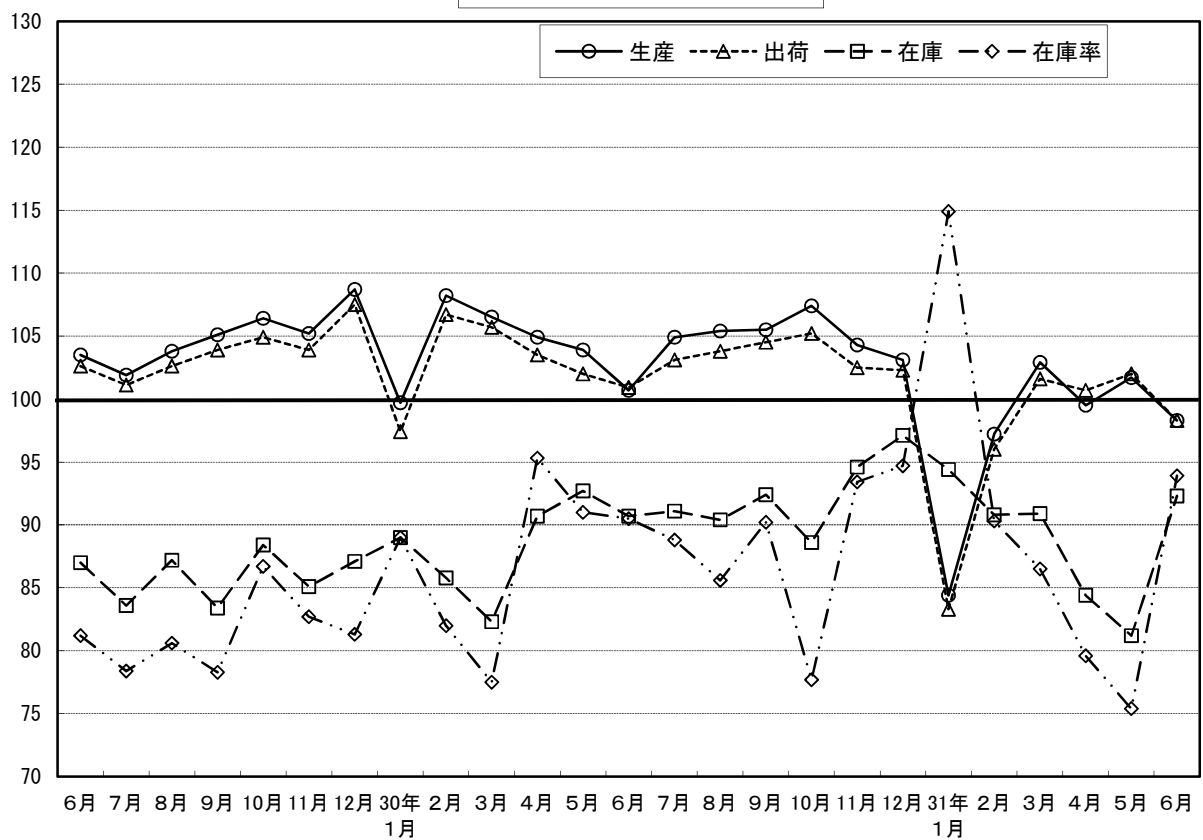
電子部品・デバイス工業	▲ 20.2%
情報通信機械工業	▲ 4.4%

◎寄与した主な業種

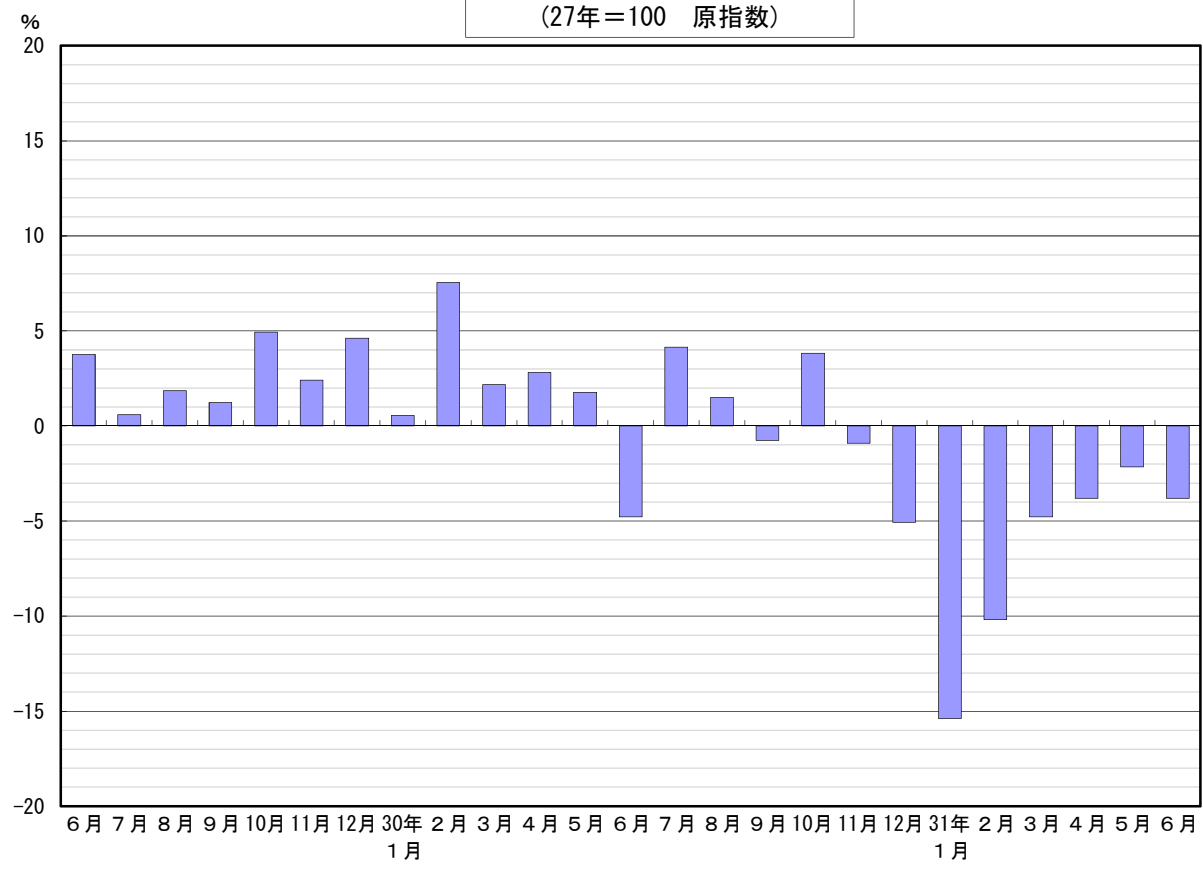
	業種	前月比寄与度	前月比(%)	主な品目	
生産	上昇	化学工業	1.2	7.8	けい素樹脂、化粧品
		非鉄金属工業	0.1	7.0	電気亜鉛、アルミニウム押出し
	低下	業務用機械工業	▲ 1.5	▲ 43.7	娯楽機器
		輸送機械工業	▲ 0.9	▲ 2.3	自動変速装置、排気管・消音器
出荷	上昇	化学工業	1.2	12.4	けい素樹脂、化粧品
		印刷業	0.0	14.5	おう版印刷(グラビア印刷)
	低下	業務用機械工業	▲ 1.2	▲ 41.9	娯楽機器
		輸送機械工業	▲ 1.0	▲ 2.4	普通乗用車、自動変速装置
在庫	上昇	輸送機械工業	10.6	153.2	普通乗用車
		生産用機械工業	1.7	19.0	ショベル系掘削機械、研削盤
	低下	化学工業	▲ 0.5	▲ 1.9	医薬品製剤
		電子部品・デバイス工業	▲ 0.1	▲ 20.2	発光ダイオード

(注)各指数の上昇・低下に影響を与えた主な業種を載せている。一部秘匿あり。

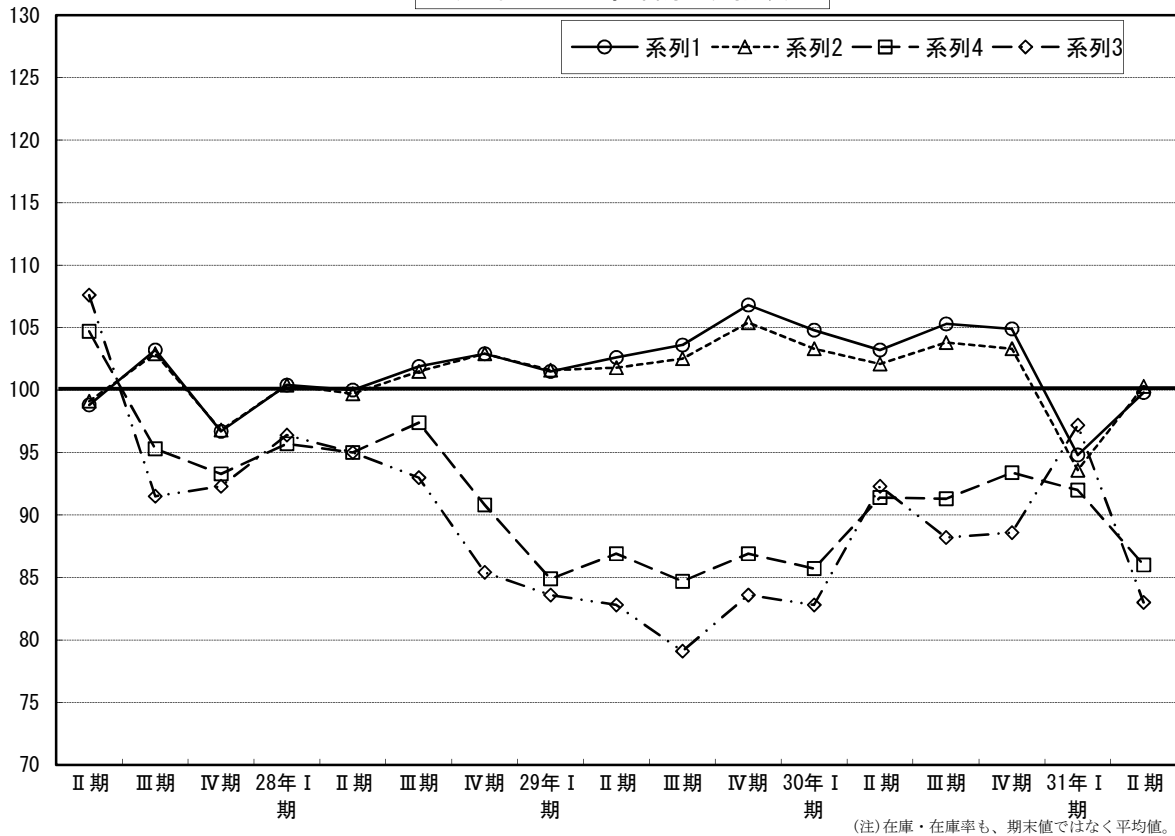
鉍工業指数の推移
(27年=100 季節調整済指数)



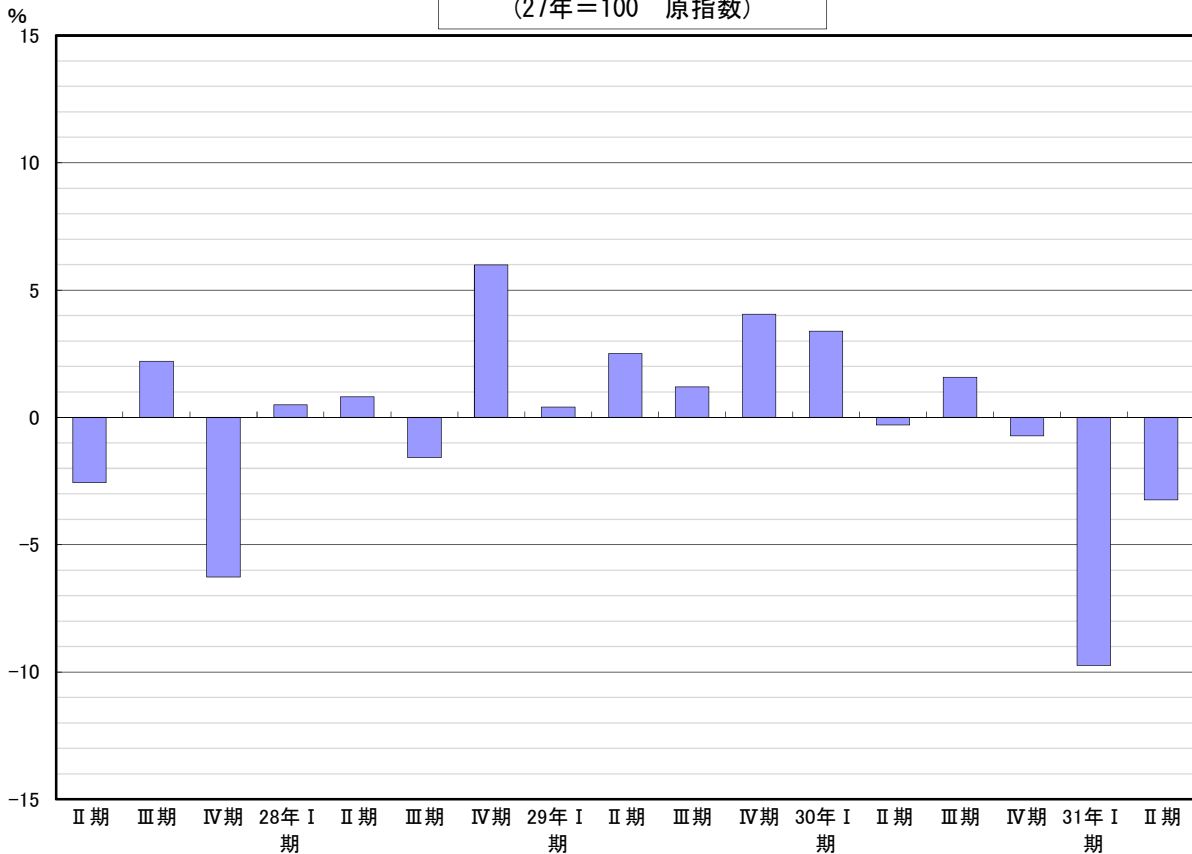
生産指数前年同月比の推移
(27年=100 原指数)



鉱工業指数の推移(期別)
(27年=100 季節調整済指数)



生産指数前年同期比の推移
(27年=100 原指数)



業種分類別生産者在庫指数

パルプ・紙・紙加工品	繊維	食料品	その他	鋳業			8.6	(参考系列)					在庫率	業種
				家具製品	木材・木製品	その他製品		機械工業	旧電気機械工業	鉄鋼・非鉄金属工業	汎用・業務用機械工業	電気・情報通信機械工業		
13.5	199.3	763.4	214.1	101.7	90.5	21.9	8.6	4338.9	499.7	896.6	1093.4	487.5	9246.2	ウェイト
113.0	102.3	101.9	101.2	98.8	106.8	88.8	99.8	83.2	84.3	105.4	94.3	84.4	92.2	平成28年
155.4	103.7	98.0	104.5	106.7	105.5	90.5	99.7	70.4	82.2	91.6	87.3	82.6	82.3	平成29年
134.8	95.8	81.9	110.3	106.1	95.3	191.3	94.0	83.4	96.7	83.4	87.4	96.2	88.1	平成30年
162.1	102.6	94.7	95.6	94.1	103.4	70.1	107.4	69.4	82.2	85.3	88.9	82.9	81.4	Ⅲ期
166.5	105.3	88.3	103.9	118.5	89.8	94.4	88.3	66.3	90.9	81.4	84.8	91.5	80.8	Ⅳ期
145.8	94.6	93.5	120.1	132.5	95.3	164.9	96.4	72.5	76.8	85.1	85.6	76.8	85.6	30年Ⅰ期
133.7	94.4	91.5	96.2	78.3	100.7	161.1	88.7	84.1	105.7	87.3	88.9	104.9	91.5	Ⅱ期
133.6	95.7	75.0	100.2	83.7	95.3	197.2	97.1	88.5	99.3	81.0	89.5	99.1	89.0	Ⅲ期
126.2	98.5	67.7	124.5	130.0	89.8	242.1	93.6	88.6	104.8	80.3	85.4	103.8	86.3	Ⅳ期
124.0	95.1	79.0	126.4	129.5	87.1	274.4	99.5	87.6	107.5	84.9	90.0	106.6	101.4	31年Ⅰ期
145.6	97.8	83.9	102.2	99.3	73.5	234.1	81.9	78.2	123.5	75.4	94.3	118.9	82.2	Ⅱ期
169.6	109.2	95.0	106.4	121.1	89.8	106.8	85.8	63.5	88.1	81.8	84.8	88.0	81.6	11月
165.4	100.9	78.5	109.0	129.5	89.8	92.8	87.6	63.3	89.8	83.3	81.0	90.6	78.2	12月
139.8	95.4	86.2	123.3	147.7	89.8	148.0	98.4	81.2	82.2	85.5	85.4	83.1	103.6	30年Ⅰ月
146.3	95.1	97.4	127.8	144.7	98.0	171.8	99.7	77.1	77.9	84.1	92.5	78.0	86.1	Ⅱ月
151.4	93.3	96.9	109.2	105.0	98.0	174.9	91.1	59.3	70.3	85.7	79.0	69.4	67.0	Ⅲ月
142.4	94.4	102.8	99.2	81.9	106.1	151.3	89.3	69.7	89.3	86.2	87.7	90.2	91.0	Ⅳ月
130.4	93.2	87.0	97.2	79.3	98.0	177.7	98.6	90.2	108.0	85.7	89.5	107.4	94.4	Ⅴ月
128.3	95.5	84.6	92.2	73.6	98.0	154.2	78.1	92.5	119.9	90.1	89.4	117.0	89.1	Ⅵ月
130.4	95.3	79.5	97.5	74.5	98.0	202.1	91.0	91.6	103.4	83.1	90.8	101.2	87.6	Ⅶ月
145.1	95.9	71.8	99.4	83.4	98.0	179.5	104.0	89.9	105.9	78.9	92.3	106.0	95.9	Ⅷ月
125.3	96.0	73.8	103.8	93.3	89.8	210.1	96.3	84.1	88.5	81.0	85.5	90.2	83.4	Ⅸ月
122.1	97.5	66.4	114.2	114.6	89.8	212.9	91.1	73.8	102.8	77.6	91.2	101.8	72.8	Ⅹ月
122.7	100.1	74.8	126.8	136.5	89.8	234.2	93.5	94.9	101.9	79.6	80.5	100.8	92.6	11月
133.9	97.9	61.9	132.5	138.9	89.8	279.2	96.3	97.0	109.8	83.7	84.6	108.8	93.5	12月
115.5	94.5	70.3	137.7	147.9	89.8	288.0	98.3	98.7	104.5	87.1	90.3	104.0	133.7	31年Ⅰ月
135.0	95.3	79.8	135.6	143.4	89.8	288.5	99.7	89.4	108.5	84.7	94.7	107.6	94.8	Ⅱ月
121.6	95.4	86.8	105.8	97.1	81.6	246.7	100.6	74.6	109.6	82.8	85.0	108.1	74.8	Ⅲ月
139.6	97.2	80.3	98.0	93.0	73.5	222.8	81.2	68.3	105.1	80.4	88.3	101.5	76.0	Ⅳ月
141.3	97.3	82.5	104.1	102.4	73.5	238.6	79.5	68.3	125.0	71.1	97.2	120.3	78.2	元年Ⅴ月
156.0	98.9	88.8	104.4	102.4	73.5	240.9	85.0	97.9	140.4	74.6	97.4	134.9	92.5	Ⅵ月
21.6	3.6	5.0	13.2	39.1	▲25.0	56.2	8.8	5.8	17.1	▲17.2	8.9	15.3	3.8	前年同月比(%)
151.0	103.4	92.5	102.0	110.8	101.0	71.0	102.9	68.0	82.8	88.1	86.9	83.4	79.1	Ⅲ期
163.7	103.0	96.6	99.5	112.9	90.8	77.1	90.8	69.6	87.5	84.6	87.4	88.2	83.6	Ⅳ期
158.6	95.6	93.2	106.4	107.1	95.9	143.6	95.7	70.3	82.6	84.2	86.6	82.5	82.8	30年Ⅰ期
134.3	95.8	84.8	107.0	96.1	99.2	218.2	89.7	83.5	101.1	82.1	87.0	100.7	92.3	Ⅱ期
126.4	96.2	75.6	108.6	99.9	93.2	209.8	93.6	86.4	99.2	83.9	87.8	98.7	88.2	Ⅲ期
123.0	95.4	73.9	119.6	118.9	93.0	224.2	97.2	93.3	102.5	83.7	87.9	101.4	88.6	Ⅳ期
134.9	96.1	78.6	111.3	103.9	87.7	232.6	99.0	85.1	116.6	84.0	91.1	115.4	97.2	31年Ⅰ期
146.0	99.4	77.4	113.7	122.0	72.4	319.2	82.7	77.5	118.1	70.9	92.3	114.1	83.0	Ⅱ期
160.3	103.0	94.6	98.9	108.1	91.5	82.0	88.7	63.5	87.3	85.1	89.0	87.6	82.7	11月
163.7	102.6	100.4	98.4	108.2	91.5	75.5	89.2	68.9	84.1	85.3	86.2	84.6	81.3	12月
159.8	96.2	94.5	100.3	102.9	92.0	105.8	96.0	76.5	81.7	84.5	84.2	82.5	89.0	30年Ⅰ月
158.1	95.3	94.4	104.1	101.7	98.0	124.7	95.7	69.2	78.5	84.6	89.4	78.3	82.0	Ⅱ月
157.8	95.3	90.7	114.9	116.6	97.8	200.3	95.4	65.1	87.6	83.6	86.2	86.7	77.5	Ⅲ月
142.0	96.0	100.4	108.4	99.4	105.0	202.2	93.9	75.5	97.0	84.0	87.4	97.0	95.3	Ⅳ月
139.0	95.7	77.8	107.5	96.8	97.2	213.0	99.0	89.3	102.3	79.2	85.8	102.0	91.0	Ⅴ月
121.8	95.8	76.2	105.0	92.0	95.3	239.3	76.2	85.8	103.9	83.1	87.9	103.0	90.5	Ⅵ月
125.0	96.3	77.8	106.2	90.1	95.8	228.1	88.7	86.9	103.0	82.3	87.3	101.5	88.8	Ⅶ月
131.5	96.3	75.2	107.6	98.8	94.0	208.8	99.4	84.4	100.0	82.9	88.2	99.8	85.6	Ⅷ月
122.8	96.1	73.8	111.9	110.7	89.7	192.6	92.7	88.0	94.5	86.4	87.8	94.9	90.2	Ⅸ月
123.5	94.8	71.5	119.3	125.4	92.1	209.1	95.4	84.2	100.5	82.8	88.6	99.8	77.7	Ⅹ月
117.4	94.0	74.2	118.8	117.5	93.4	205.4	97.0	94.8	102.4	83.3	85.3	101.3	93.4	11月
128.0	97.4	76.1	120.7	113.7	93.4	258.1	99.2	100.9	104.5	85.1	89.9	103.1	94.7	12月
132.0	95.3	77.1	112.1	103.1	92.0	205.9	95.9	93.0	103.8	86.1	89.0	103.2	114.9	31年Ⅰ月
145.9	95.5	77.4	110.4	100.8	89.8	209.4	95.7	80.3	109.3	85.2	91.5	108.1	90.3	Ⅱ月
126.8	97.4	81.2	111.3	107.8	81.4	282.6	105.4	81.9	136.6	80.7	92.8	135.0	86.5	Ⅲ月
139.2	98.9	78.4	107.0	112.9	72.7	297.8	85.4	74.0	114.2	78.3	88.0	109.1	79.6	Ⅳ月
150.6	100.0	73.7	115.1	125.0	72.9	286.0	79.9	67.6	118.4	65.7	93.2	114.3	75.4	元年Ⅴ月
148.1	99.2	80.0	118.9	128.0	71.5	373.9	82.9	90.9	121.6	68.8	95.7	118.8	93.9	Ⅵ月
▲1.7	▲0.8	8.5	3.3	2.4	▲1.9	30.7	3.8	34.5	2.7	4.7	2.7	3.9	24.5	前月比(%)

財別生産指数

財別分類	合計	最終需要財										財別分類		
		投資財					消費財						生産財	
		投資財	資本財		建設財			消費財	耐久消費財		非耐久消費財		鉱工業用生産財	その他用生産財
ウェイト	10000.0	5297.9	2030.3	1788.7	241.6	3267.6	1573.1	1694.5	4702.1	4482.1	220.0	ウェイト		
	平成28年	101.5	99.5	93.4	93.0	96.1	103.2	102.1	104.3	103.7	103.8	102.7	平成28年	
	平成29年	103.5	96.6	85.1	83.4	97.7	103.8	99.1	108.2	111.3	111.7	104.6	平成29年	
	平成30年	104.6	99.6	91.3	90.4	98.0	104.7	92.8	115.8	110.2	110.6	102.2	平成30年	
原 指 数	Ⅲ期	101.4	95.0	80.4	78.1	97.1	104.2	94.6	113.0	108.6	108.8	103.9	Ⅲ期	
	Ⅳ期	110.5	103.6	101.1	101.0	102.4	105.1	104.1	106.1	118.2	118.9	105.3	Ⅳ期	
	30年Ⅰ期	103.6	96.9	91.6	90.9	96.4	100.2	94.6	105.4	111.2	111.7	100.7	30年Ⅰ期	
	Ⅱ期	101.8	97.2	84.2	82.6	96.1	105.2	87.5	121.7	107.0	107.3	101.4	Ⅱ期	
	Ⅲ期	103.0	98.5	87.1	86.3	93.5	105.6	91.7	118.6	108.1	108.4	101.8	Ⅲ期	
	Ⅳ期	109.7	105.6	102.2	101.7	106.0	107.8	97.5	117.3	114.3	114.8	105.1	Ⅳ期	
	31年Ⅰ期	93.5	90.2	88.5	87.7	94.7	91.3	72.6	108.6	97.3	97.2	98.7	31年Ⅰ期	
	Ⅱ期	98.5	95.0	77.6	76.2	87.6	105.8	90.4	120.1	102.4	102.5	100.3	Ⅱ期	
	11月	110.3	103.4	102.6	102.4	103.9	103.9	101.0	106.6	118.1	118.7	107.9	11月	
	12月	108.5	101.8	97.9	97.4	102.0	104.3	103.4	105.1	116.0	116.7	101.4	12月	
		30年1月	91.0	81.2	77.3	75.5	91.1	83.6	75.8	90.9	102.0	102.3	95.8	30年1月
		2月	106.9	102.0	100.6	101.2	95.5	102.9	100.1	105.5	112.4	113.2	98.1	2月
	3月	113.0	107.5	96.8	96.0	102.5	114.1	107.9	119.8	119.1	119.7	108.2	3月	
	4月	102.4	102.3	91.0	90.5	94.5	109.3	96.5	121.1	102.5	102.5	101.9	4月	
	5月	97.8	90.1	78.7	76.7	93.6	97.1	75.0	117.7	106.4	106.6	102.7	5月	
	6月	105.3	99.2	82.9	80.6	100.2	109.3	91.0	126.4	112.2	112.8	99.5	6月	
	7月	107.9	103.4	87.6	86.1	98.0	113.3	97.4	128.0	113.0	113.4	105.3	7月	
	8月	94.6	91.4	80.6	79.8	87.2	98.1	79.0	115.9	98.1	98.1	98.8	8月	
	9月	106.6	100.8	93.2	92.9	95.4	105.5	98.6	111.9	113.2	113.8	101.3	9月	
	10月	116.9	112.7	106.5	106.7	105.2	116.5	108.4	124.2	121.7	122.3	109.1	10月	
	11月	109.3	103.8	99.6	98.3	109.5	106.4	95.5	116.4	115.5	116.0	104.6	11月	
	12月	103.0	100.4	100.5	100.2	103.4	100.4	88.7	111.2	105.8	106.0	101.6	12月	
	31年1月	77.0	68.2	69.1	66.6	88.2	67.7	41.0	92.4	87.0	86.6	94.2	31年1月	
	2月	96.0	94.0	89.9	88.7	98.7	96.5	81.2	110.6	98.2	98.4	94.6	2月	
	3月	107.6	108.5	106.6	107.8	97.3	109.7	95.7	122.8	106.6	106.5	107.4	3月	
	4月	98.5	97.2	82.0	81.2	88.1	106.7	91.3	120.9	99.9	99.8	101.4	4月	
	元年5月	95.7	92.7	78.2	77.3	85.0	101.8	85.6	116.8	99.0	99.1	98.4	5月	
	6月	101.3	95.0	72.5	70.2	89.7	108.9	94.4	122.5	108.3	108.7	101.1	6月	
	前年同月比%	▲3.8	▲4.2	▲12.5	▲12.9	▲10.5	▲0.4	3.7	▲3.1	▲3.5	▲3.6	1.6	前年同月比%	
季 節 調 整 指 数	Ⅲ期	103.6	96.4	82.6	80.6	98.9	104.8	98.5	110.1	111.5	111.9	104.2	Ⅲ期	
	Ⅳ期	106.8	100.7	94.4	93.7	96.5	104.8	101.2	108.4	114.5	115.0	104.5	Ⅳ期	
	30年Ⅰ期	104.8	99.3	93.6	93.5	97.5	103.3	92.8	113.2	110.9	111.2	103.6	30年Ⅰ期	
	Ⅱ期	103.2	98.3	90.0	88.6	99.5	103.2	90.2	114.0	109.6	110.1	100.3	Ⅱ期	
	Ⅲ期	105.3	100.1	90.8	90.3	96.4	105.4	94.4	115.8	110.9	111.3	102.4	Ⅲ期	
	Ⅳ期	104.9	100.8	91.6	90.5	99.2	106.7	92.9	120.3	109.5	109.7	103.4	Ⅳ期	
	31年Ⅰ期	94.8	92.4	90.8	90.4	96.2	93.7	70.5	116.7	97.4	97.2	101.8	31年Ⅰ期	
	Ⅱ期	99.8	95.0	79.9	78.2	90.7	104.0	93.5	113.1	105.2	105.7	98.3	Ⅱ期	
	11月	105.2	99.6	93.7	93.2	96.4	103.1	98.1	108.3	111.8	112.2	105.3	11月	
	12月	108.7	101.6	93.3	92.6	97.6	106.4	104.8	107.8	118.8	119.6	104.1	12月	
		30年1月	99.7	91.3	86.7	85.5	97.8	98.0	84.2	110.5	107.1	107.2	103.7	30年1月
		2月	108.2	105.6	101.9	103.3	97.2	106.2	97.5	114.8	112.6	113.0	104.5	2月
	3月	106.5	101.1	92.3	91.6	97.4	105.7	96.6	114.4	112.9	113.4	102.5	3月	
	4月	104.9	100.4	90.9	89.9	98.0	105.9	95.9	114.5	110.0	110.7	100.4	4月	
	5月	103.9	98.9	94.1	93.3	100.4	102.3	85.8	114.2	110.3	110.7	102.1	5月	
	6月	100.7	95.6	85.1	82.6	100.0	101.5	88.9	113.2	108.4	108.9	98.5	6月	
	7月	104.9	99.6	88.5	87.4	97.4	106.0	94.5	115.3	111.5	111.8	103.2	7月	
	8月	105.4	100.7	91.7	91.5	96.1	106.1	94.4	116.4	110.6	111.1	101.8	8月	
	9月	105.5	100.1	92.3	91.9	95.8	104.2	94.2	115.6	110.6	111.0	102.2	9月	
	10月	107.4	103.0	91.6	90.4	98.1	111.5	96.1	125.9	111.1	111.4	104.9	10月	
	11月	104.3	100.8	92.9	91.9	100.7	105.4	91.9	118.3	108.8	109.0	102.6	11月	
	12月	103.1	98.7	90.4	89.2	98.7	103.3	90.7	116.8	108.5	108.8	102.7	12月	
	31年1月	84.4	76.7	77.5	75.5	94.7	79.4	45.5	112.3	91.4	90.8	101.9	31年1月	
	2月	97.2	97.3	91.1	90.5	100.5	99.6	79.1	120.4	98.3	98.3	100.7	2月	
	3月	102.9	103.3	103.8	105.2	93.5	102.1	86.8	117.4	102.6	102.5	102.7	3月	
	4月	99.5	92.9	77.2	75.3	90.3	102.9	89.5	114.9	106.0	106.6	98.0	4月	
	元年5月	101.7	99.2	86.5	85.8	91.3	107.5	97.6	114.5	103.4	103.9	95.9	元年5月	
	6月	98.3	92.8	76.0	73.6	90.6	101.7	93.4	109.8	106.2	106.6	101.0	6月	
	前月比%	▲3.3	▲6.5	▲12.1	▲14.2	▲0.8	▲5.4	▲4.3	▲4.1	2.7	2.6	5.3	前月比%	

財別生産者出荷指数

財別分類	合計											財別分類	
	最終需要財						生産財						
	投資財	消費財		生産財									
		資本財	建設財	耐久消費財	非耐久消費財	鉱工業用生産財	その他用生産財						
ウェイト	10000.0	5107.4	1934.7	1588.0	346.7	3172.7	1616.7	1556.0	4892.6	4663.7	228.9	ウェイト	
原	平成28年	101.2	98.9	92.7	92.3	94.3	102.7	101.7	103.6	103.6	103.6	103.4	平成28年
	平成29年	102.8	95.9	85.3	82.7	97.2	102.3	98.8	106.0	110.0	110.3	103.1	平成29年
	平成30年	103.2	98.3	92.2	90.8	98.7	102.1	92.6	112.0	108.2	108.5	101.2	平成30年
	Ⅲ期	101.0	95.0	81.3	78.1	96.3	103.2	94.7	112.2	107.3	107.6	101.6	Ⅲ期
	Ⅳ期	109.2	102.9	99.9	99.4	102.3	104.7	103.8	105.6	115.8	116.5	102.8	Ⅳ期
	30年Ⅰ期	102.2	96.2	93.2	92.1	98.2	98.0	95.1	100.9	108.6	109.0	99.8	30年Ⅰ期
	Ⅱ期	100.0	94.2	83.3	81.1	93.5	100.9	85.9	116.4	106.1	106.2	103.8	Ⅱ期
	Ⅲ期	102.2	98.5	90.0	88.6	96.4	103.7	92.0	115.9	106.1	106.4	98.7	Ⅲ期
	Ⅳ期	108.1	104.5	102.3	101.3	106.9	105.8	97.2	114.8	111.9	112.4	102.5	Ⅳ期
	31年Ⅰ期	92.3	88.9	89.8	87.4	100.8	88.4	74.1	103.3	95.7	95.6	97.5	31年Ⅰ期
Ⅱ期	97.7	93.9	78.1	75.1	91.7	103.6	89.7	118.0	101.6	101.7	100.9	Ⅱ期	
指	11月	108.6	102.3	101.8	101.1	105.2	102.6	102.2	103.0	115.1	115.6	104.6	11月
	12月	108.3	102.6	97.1	96.0	102.1	105.9	103.2	108.6	114.3	115.0	100.4	12月
	30年1月	88.1	78.7	76.2	72.6	92.6	80.2	75.1	85.5	97.9	98.0	95.0	30年1月
	2月	104.7	100.0	99.7	100.6	95.8	100.2	101.0	99.3	109.6	110.3	95.6	2月
	3月	113.9	109.8	103.7	103.2	106.1	113.5	109.2	118.0	118.2	118.7	108.8	3月
	4月	101.6	97.7	87.2	86.7	89.5	104.2	94.8	113.9	105.7	105.8	103.2	4月
	5月	94.8	87.1	78.2	75.1	92.4	92.6	72.6	113.3	102.7	102.7	104.2	5月
	6月	103.7	97.7	84.5	81.4	98.6	105.8	90.3	122.0	109.9	110.2	104.1	6月
	7月	107.1	103.7	90.2	88.0	100.1	112.0	97.8	126.7	110.5	111.1	98.1	7月
	8月	94.1	91.1	83.6	81.9	91.4	95.6	79.0	112.8	97.2	97.2	98.8	8月
	9月	105.5	100.8	96.2	95.8	97.6	103.6	99.3	108.1	110.5	111.0	99.1	9月
	10月	114.9	110.6	104.4	104.0	106.0	114.3	109.1	119.8	119.4	119.9	108.9	10月
11月	107.7	102.7	102.7	101.3	109.0	102.8	93.7	112.2	112.9	113.5	101.2	11月	
12月	101.8	100.1	99.8	98.5	105.6	100.3	88.7	112.3	103.5	103.8	97.4	12月	
数	31年1月	75.3	67.2	68.6	62.7	95.4	66.4	42.8	90.9	83.7	83.3	90.5	31年1月
	2月	94.2	91.0	90.1	87.7	101.1	91.5	82.7	100.6	97.6	97.9	91.1	2月
	3月	107.3	108.6	110.6	111.7	105.8	107.4	96.8	118.4	105.9	105.6	110.8	3月
	4月	100.3	97.3	80.5	78.1	91.3	107.5	92.6	122.9	103.4	103.4	104.4	4月
	元年5月	93.8	91.2	79.0	76.4	90.6	98.7	85.1	112.8	96.4	96.2	100.5	元年5月
	6月	99.0	93.3	74.9	70.9	93.2	104.5	91.3	118.2	105.0	105.4	97.8	6月
	前年同月比%	▲4.5	▲4.5	▲11.4	▲12.9	▲5.5	▲1.2	1.1	▲3.1	▲4.5	▲4.4	▲6.1	前年同月比%
季	Ⅲ期	102.5	95.5	82.8	79.4	98.5	103.1	99.1	108.0	110.0	110.4	102.6	Ⅲ期
	Ⅳ期	105.4	99.5	94.2	93.7	96.0	102.9	100.2	105.5	112.2	112.8	101.8	Ⅳ期
	30年Ⅰ期	103.3	98.8	93.4	92.7	96.5	102.0	93.8	111.4	108.2	108.4	102.7	30年Ⅰ期
	Ⅱ期	102.1	96.5	90.9	88.8	100.1	99.8	88.8	110.3	108.4	108.7	101.3	Ⅱ期
	Ⅲ期	103.8	99.1	92.3	91.0	98.8	103.1	94.9	111.6	108.6	109.0	100.4	Ⅲ期
	Ⅳ期	103.3	98.9	92.8	91.3	99.7	103.1	91.6	114.9	107.4	107.8	101.1	Ⅳ期
	31年Ⅰ期	93.6	91.6	90.4	88.2	99.7	92.2	73.0	114.5	95.9	95.6	100.5	31年Ⅰ期
	Ⅱ期	100.3	96.2	83.4	79.9	99.2	103.4	94.7	112.0	105.0	105.3	98.1	Ⅱ期
	11月	103.9	98.4	93.7	93.3	96.8	101.6	98.2	104.8	109.6	110.0	102.4	11月
	12月	107.5	100.6	93.5	92.9	96.8	105.2	103.5	106.3	115.9	116.8	101.5	12月
整	30年1月	97.4	90.9	86.2	84.4	95.0	94.3	84.0	108.2	103.4	103.4	103.4	30年1月
	2月	106.7	104.3	99.5	100.2	96.3	105.5	99.6	110.7	110.1	110.4	103.8	2月
	3月	105.7	101.1	94.4	93.5	98.2	106.1	97.7	115.3	111.0	111.5	100.8	3月
	4月	103.5	97.8	92.0	90.6	98.0	101.8	94.9	109.2	109.9	110.1	100.9	4月
	5月	102.0	96.2	93.0	91.2	101.1	97.4	81.3	111.1	108.2	108.6	101.8	5月
	6月	100.9	95.6	87.6	84.6	101.3	100.1	90.1	110.5	107.0	107.3	101.3	6月
	7月	103.1	98.2	90.5	88.5	100.2	102.7	94.8	110.4	108.2	108.6	98.8	7月
	8月	103.8	99.2	92.5	91.7	98.5	103.2	93.5	112.0	108.5	109.0	101.4	8月
	9月	104.5	100.0	93.8	92.8	97.6	103.5	96.4	112.5	109.0	109.5	101.0	9月
	10月	105.2	100.5	91.5	89.7	98.8	106.7	95.2	119.2	109.4	109.7	105.6	10月
	11月	102.5	98.6	94.7	93.8	99.6	101.3	89.2	113.7	106.4	106.7	99.4	11月
	12月	102.3	97.5	92.3	90.4	100.8	101.2	90.3	111.8	106.5	106.9	98.4	12月
指	31年1月	83.3	77.6	77.6	72.9	97.8	78.0	47.9	115.1	88.4	87.9	98.5	31年1月
	2月	96.0	94.9	89.9	87.3	101.6	96.3	81.5	112.1	98.1	98.0	99.0	2月
	3月	101.6	102.4	103.7	104.5	99.7	102.2	89.6	116.4	101.3	101.0	104.0	3月
	4月	100.7	94.9	80.6	76.6	99.1	103.9	91.2	117.2	106.8	107.0	100.4	4月
	元年5月	102.0	100.2	89.7	87.0	101.0	105.5	98.6	111.0	104.1	104.3	97.5	元年5月
	6月	98.3	93.4	80.0	76.1	97.6	100.7	94.2	107.8	104.1	104.5	96.3	6月
	前月比%	▲3.6	▲6.8	▲10.8	▲12.5	▲3.4	▲4.5	▲4.5	▲2.9	0.0	0.2	▲1.2	前月比%

財別生産者在庫指数

	財別分類	合計										財別分類	
		最終需要財					生産財			其他			
		投資財	消費財		資本財	建設財	耐久消費財	非耐久消費財	生産財	鉱工業用	その他用		
消費財	消費財		生産財	生産財									
ウェイト	10000.0	6576.8	2955.0	2392.5	562.5	3621.8	1832.7	1789.1	3423.2	3040.0	383.2	ウェイト	
原 指 数	平成28年	94.8	93.3	89.1	87.4	95.9	96.7	78.1	115.7	97.8	98.6	91.1	平成28年
	平成29年	85.9	81.5	79.5	76.4	92.4	83.1	64.4	102.3	94.3	96.9	74.2	平成29年
	平成30年	90.5	88.9	87.6	86.8	90.6	90.0	82.8	97.4	93.5	95.5	77.9	平成30年
	Ⅲ期	84.7	80.0	78.0	74.8	91.7	81.6	63.8	99.8	93.8	96.1	75.4	Ⅲ期
	Ⅳ期	85.2	79.5	76.7	73.2	91.9	81.7	60.2	103.8	96.2	98.0	81.7	Ⅳ期
	30年Ⅰ期	87.3	82.8	84.7	83.7	88.6	81.4	62.9	100.3	95.9	97.8	81.2	30年Ⅰ期
	Ⅱ期	91.4	91.5	87.4	87.2	88.2	94.9	81.9	108.1	91.1	93.3	73.8	Ⅱ期
	Ⅲ期	91.2	90.9	87.3	86.7	89.7	93.9	93.7	94.2	91.8	93.4	78.1	Ⅲ期
	Ⅳ期	92.1	90.4	90.9	89.7	95.9	89.9	92.8	87.0	95.4	97.4	78.5	Ⅳ期
	31年Ⅰ期	93.7	91.0	94.6	93.8	97.9	88.0	84.2	91.9	98.9	99.9	91.1	31年Ⅰ期
	Ⅱ期	86.1	85.1	94.2	93.7	95.9	77.8	60.4	95.5	88.1	89.4	77.8	Ⅱ期
	11月	86.3	80.1	76.0	72.3	91.7	83.5	54.8	112.9	98.1	100.1	81.8	11月
12月	83.4	77.2	77.0	73.9	90.0	77.3	53.9	101.2	95.3	96.7	83.8	12月	
指 数	30年1月	92.2	90.7	87.0	86.0	91.1	93.8	81.1	106.9	95.1	96.9	81.3	30年1月
	2月	90.0	86.6	91.9	92.1	91.0	82.3	63.2	101.9	96.6	98.3	83.4	2月
	3月	79.7	71.2	75.1	73.1	83.7	68.0	44.5	92.0	96.0	98.2	79.0	3月
	4月	86.7	84.9	81.9	81.3	84.4	87.2	57.1	118.1	90.1	91.9	75.9	4月
	5月	92.7	92.9	89.8	89.9	89.7	95.4	92.4	98.4	92.4	94.4	76.2	5月
	6月	94.8	96.8	90.4	90.4	90.4	102.0	96.3	107.9	90.8	93.6	69.3	6月
	7月	92.6	92.7	89.3	88.7	91.9	95.5	96.8	94.2	92.4	94.0	79.0	7月
	8月	91.9	92.7	89.3	89.5	88.7	95.3	93.5	97.2	90.5	92.1	77.4	8月
	9月	89.1	87.4	83.2	81.9	88.5	90.9	90.7	91.1	92.4	94.2	78.0	9月
	10月	85.2	80.6	86.6	85.5	91.0	75.7	62.6	89.0	94.0	96.2	76.0	10月
	11月	96.0	96.1	91.6	90.3	96.9	99.7	107.5	91.8	95.9	98.0	78.6	11月
	12月	95.1	94.5	94.6	93.4	99.8	94.4	108.3	80.2	96.2	98.1	80.9	12月
調 整 指 数	31年1月	97.8	96.4	99.2	99.1	99.6	94.2	105.5	82.6	100.4	102.2	86.2	31年1月
	2月	95.3	93.4	98.5	98.1	100.0	89.3	83.9	94.8	98.9	99.1	97.9	2月
	3月	88.0	83.1	86.1	84.3	94.2	80.6	63.3	98.3	97.5	98.5	89.2	3月
	4月	80.7	77.5	88.6	87.5	93.2	68.4	45.1	92.3	86.9	87.7	80.8	4月
	元年5月	81.2	78.7	90.2	89.0	95.2	69.3	43.0	96.2	86.1	87.5	74.6	元年5月
	6月	96.5	99.2	103.7	104.7	99.4	95.6	93.1	98.1	91.3	93.0	78.0	6月
前年同月比%	1.8	2.5	14.7	15.8	10.0	▲6.3	▲3.3	▲9.1	0.6	▲0.6	12.6	前年同月比%	
季 節 調 整 指 数	Ⅲ期	84.7	79.2	77.8	74.9	89.7	80.3	61.3	98.5	95.8	98.5	74.1	Ⅲ期
	Ⅳ期	86.9	82.2	77.9	74.9	90.5	85.6	66.1	106.0	95.4	97.4	80.3	Ⅳ期
	30年Ⅰ期	85.7	81.4	82.2	80.4	89.7	80.7	60.4	103.8	93.7	95.3	81.0	30年Ⅰ期
	Ⅱ期	91.4	90.6	87.6	87.3	89.2	93.2	82.7	103.6	92.3	94.3	76.6	Ⅱ期
	Ⅲ期	91.3	90.3	87.8	87.5	89.0	92.1	88.1	93.7	93.6	95.6	77.1	Ⅲ期
	Ⅳ期	93.4	93.2	92.8	92.7	94.5	93.5	98.7	88.5	94.5	96.7	76.8	Ⅳ期
	31年Ⅰ期	92.0	89.5	92.0	90.3	99.1	87.5	81.1	95.3	96.7	97.4	90.9	31年Ⅰ期
	Ⅱ期	86.0	84.0	94.4	93.8	97.1	75.9	60.1	91.3	89.2	90.3	80.8	Ⅱ期
	11月	85.1	79.1	76.3	73.0	90.5	81.3	54.2	110.3	96.3	98.3	80.3	11月
	12月	87.1	82.8	78.5	76.0	89.0	86.3	63.1	109.1	94.8	96.6	82.6	12月
	30年1月	89.0	87.3	82.0	79.9	90.2	91.0	74.8	109.9	92.0	93.3	80.9	30年1月
	2月	85.8	81.6	83.5	81.9	90.7	79.6	55.3	105.7	94.4	96.1	81.6	2月
3月	82.3	75.2	81.1	79.3	88.1	71.4	51.0	95.9	94.8	96.6	80.6	3月	
4月	90.7	89.1	85.2	84.4	87.8	93.8	69.1	119.1	93.8	95.6	80.0	4月	
5月	92.7	92.3	88.8	88.6	90.1	94.7	94.3	95.0	92.8	94.6	78.3	5月	
6月	90.7	90.3	88.9	88.8	89.7	91.1	84.6	96.8	90.2	92.6	71.6	6月	
7月	91.1	90.1	86.9	86.2	89.5	92.6	89.4	93.9	93.4	95.4	78.2	7月	
8月	90.4	89.2	87.5	87.3	88.4	90.4	83.5	94.2	92.9	95.0	76.0	8月	
9月	92.4	91.5	88.9	89.0	89.0	93.3	91.5	93.1	94.4	96.5	77.1	9月	
10月	88.6	86.0	89.6	89.6	90.2	82.7	80.5	90.6	93.9	96.3	75.2	10月	
11月	94.6	95.2	92.9	92.5	95.3	97.0	102.6	88.2	94.3	96.2	76.8	11月	
12月	97.1	98.5	96.0	95.9	97.9	100.7	112.9	86.7	95.4	97.6	78.3	12月	
指 数	31年1月	94.4	92.8	93.5	92.1	98.6	91.4	97.3	84.9	97.1	98.4	85.8	31年1月
	2月	90.8	88.0	89.5	87.2	99.7	86.4	73.4	98.4	96.6	96.9	95.8	2月
	3月	90.9	87.7	92.9	91.5	99.1	84.7	72.6	102.5	96.3	96.9	91.0	3月
	4月	84.4	81.3	92.1	90.8	97.0	73.6	54.6	93.1	90.5	91.2	85.2	4月
	元年5月	81.2	78.2	89.2	87.7	95.6	68.8	43.9	92.8	86.5	87.7	76.6	元年5月
	6月	92.3	92.5	102.0	102.8	98.7	85.4	81.8	88.0	90.7	92.0	80.6	6月
前月比%	13.7	18.3	14.3	17.2	3.2	24.1	86.3	▲5.2	4.9	4.9	5.2	前月比%	

財別格付け上の定義

最終需要財	<p>鉱工業又は他の産業に原材料等として投入されない製品</p> <p>ただし、建設財を含み、企業消費財を除く</p>
投資財	<p>資本財と建設財の合計</p>
資本財	<p>家計以外で購入される製品で、原則として想定耐用年数が1年以上で比較的購入価格が高いもの</p>
建設財	<p>建設業者で購入される製品で、原則として想定耐用年数が1年以上で比較的購入価格が高いもの</p>
消費財	<p>家計で購入される製品（耐久消費財と非耐久消費財の合計）</p>
耐久消費財	<p>原則として耐用想定年数が1年以上で比較的購入価格が高いもの</p>
非耐久消費財	<p>原則として耐用想定年数が1年未満または比較的購入価格が低いもの</p>
生産財	<p>鉱工業及び他の産業に原材料として投入される製品</p> <p>ただし、企業消費財を含み、建設財を除く</p>
鉱工業用生産財	<p>鉱工業の生産工程に原材料、燃料、部品、容器、消耗品、工具等として再投入される製品</p>
その他用生産財	<p>非鉱工業用の原材料、燃料、消耗品及び企業消費財</p>