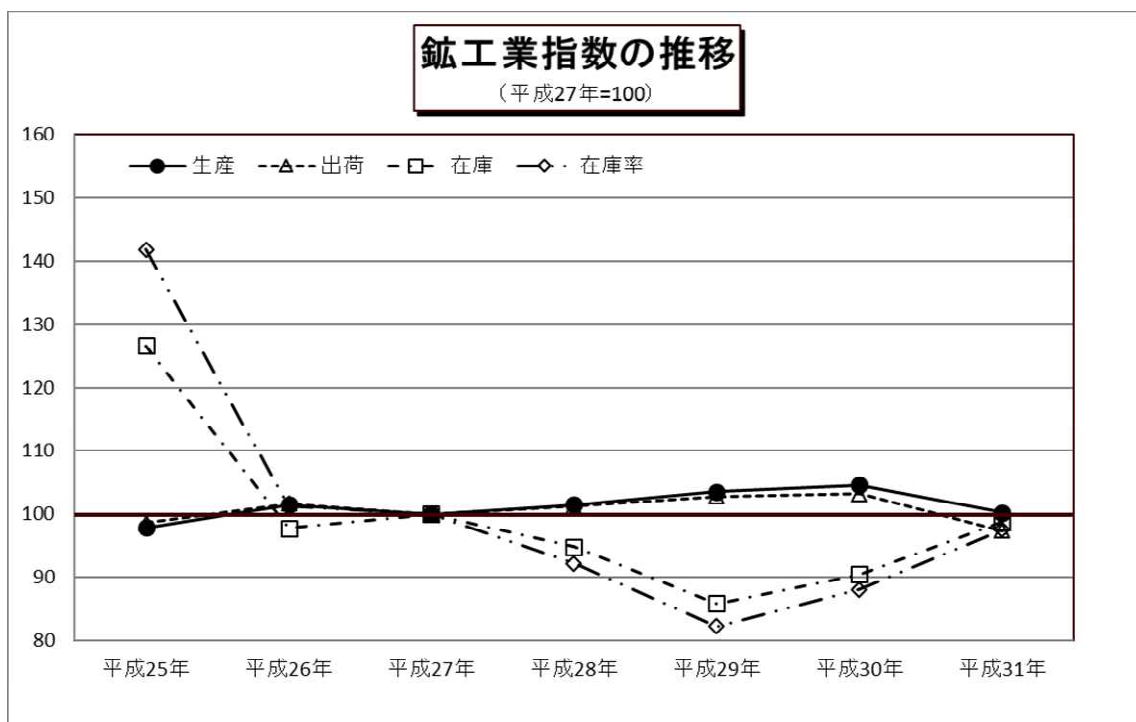




平成27年基準

平成31年群馬県鉱工業指数速報

平成31年の群馬県鉱工業生産指数は100.2で前年比4.2%低下となり、4年ぶりのマイナスとなった。出荷指数は97.4で前年比5.6%低下、在庫指数は98.8で前年比9.2%上昇、在庫率指数は97.5で前年比10.7%上昇となった。



群馬県企画部統計課

インターネットでご覧いただけます

<https://toukei.pref.gunma.jp/>

利 用 上 の 注 意

1. 指数の種類、基準年次、ウェイト算定基準及び品目数

指数の種類	基準年次	ウェイト算定基準	採用品目
生産指数	平成27年	付加価値額	181
生産者出荷指数	〃	出荷額	175
生産者製品在庫指数	〃	在庫額	102
生産者製品在庫率指数	〃	〃	95

2. 指数算式－1

品目指数を基準時の固定ウェイト加重平均するラスパイレス算式である。

$$\text{総合指数} = \frac{\left(\frac{\text{比較時数量}}{\text{基準時数量}} \times \text{基準時ウェイト} \right) \text{の総和}}{\text{基準時ウェイトの総和}} \times 100$$

指数算式－2（生産者製品在庫率指数）

在庫と出荷の比率の推移をみることにより、産出された製品の需給動向をみる事ができる。

$$\text{総合在庫率指数} = \frac{\left[\frac{\frac{\text{比較時在庫数量}}{\text{比較時出荷数量}}}{\frac{\text{基準時在庫数量}}{\text{基準時出荷数量}}} \times \text{基準時在庫額ウェイト} \right] \text{の総和}}{\text{基準時在庫額ウェイトの総和}} \times 100$$

3. 分類は、業種分類及び特殊分類（財別分類）である。

4. 指数値の計算は月別、四半期別及び暦年別に行い、小数点第2位以下を四捨五入した。

四半期別指数は3か月分（1～3月期=Ⅰ期, 4～6月期=Ⅱ期, 7～9月期=Ⅲ期, 10～12月期=Ⅳ期としている。）の指数値を単純平均したもので、年別指数は12か月分の指数値を単純平均したものである。各増減率は端数処理後の数値で計算し、小数点第2位以下を四捨五入した。

5. 季節調整

季節調整とは1年を周期とする季節的な変動要因（天候、社会習慣等）を排除することをいう。本県ではセンサス局法のX-12-ARIMAを用いて算出した季節指数により季節調整を行っている。

6. 資料出所

- | | |
|-------------------|-----------------|
| (1) 経済産業省生産動態統計調査 | (3) 他の官庁の資料 |
| (2) 庁内各課の資料 | (4) 組合または事業所へ照会 |

7. 本文中及び統計表中の符号は、次のとおりである。

- | | |
|-----------------------|-------------------|
| (1) 「r」は訂正数値(revised) | (3) 「0.0」は、0.05未満 |
| (2) 「▲」はマイナス | |

8. 年間補正

経済産業省では、毎年、生産動態統計調査の前年分のデータを訂正（年間補正）している。これを受けて、群馬県鉱工業指数でも、毎年一回前年分の前指数及び季節調整済指数を再計し、前年の1月から当年の最新公表月までの指数値を訂正・公表している。この際には、ほぼ全面的に対象期間の指数値が訂正されるため、特に「r」は付していない。

平成31年の鉱工業動向

生産、出荷は低下、在庫は上昇で推移

【生産】

年指数で 100.2、前年比 4.2%低下となった。

・上昇した主な業種(前年比)

電子部品・デバイス工業	12.2%
化学工業	5.6%

・低下した主な業種(前年比)

家具製品工業	▲ 21.4%
情報通信機械工業	▲ 15.2%
木材・木製品工業	▲ 12.5%

【出荷】

年指数で 97.4、前年比 5.6%低下となった。

・上昇した主な業種(前年比)

電子部品・デバイス工業	11.9%
その他製品工業	3.1%

・低下した主な業種(前年比)

家具製品工業	▲ 22.2%
情報通信機械工業	▲ 14.1%
木材・木製品工業	▲ 11.3%

【在庫】

年指数で 98.8、前年比 9.2%上昇となった。

・上昇した主な業種(前年比)

電子部品・デバイス工業	84.6%
その他製品工業	29.3%
金属製品工業	24.1%

・低下した主な業種(前年比)

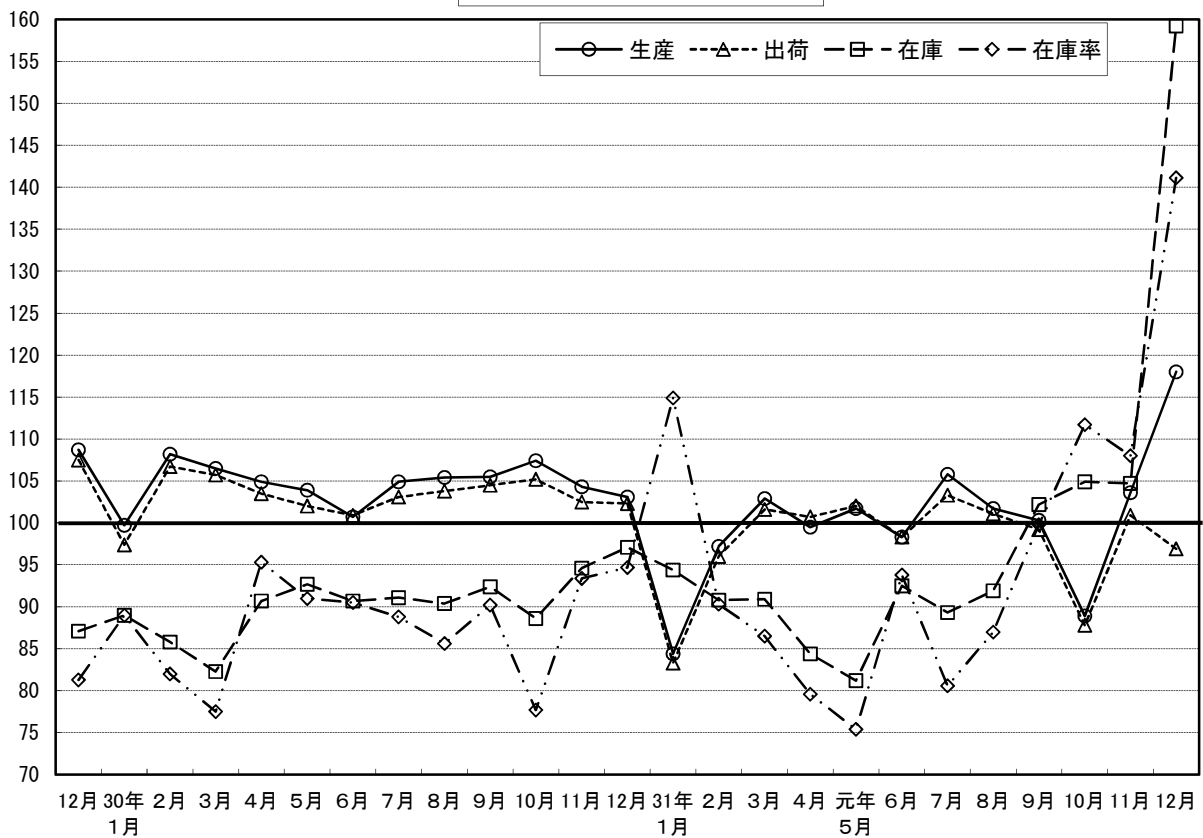
非鉄金属工業	▲ 22.2%
木材・木製品工業	▲ 17.2%
食料品工業	▲ 3.8%

◎寄与した主な業種

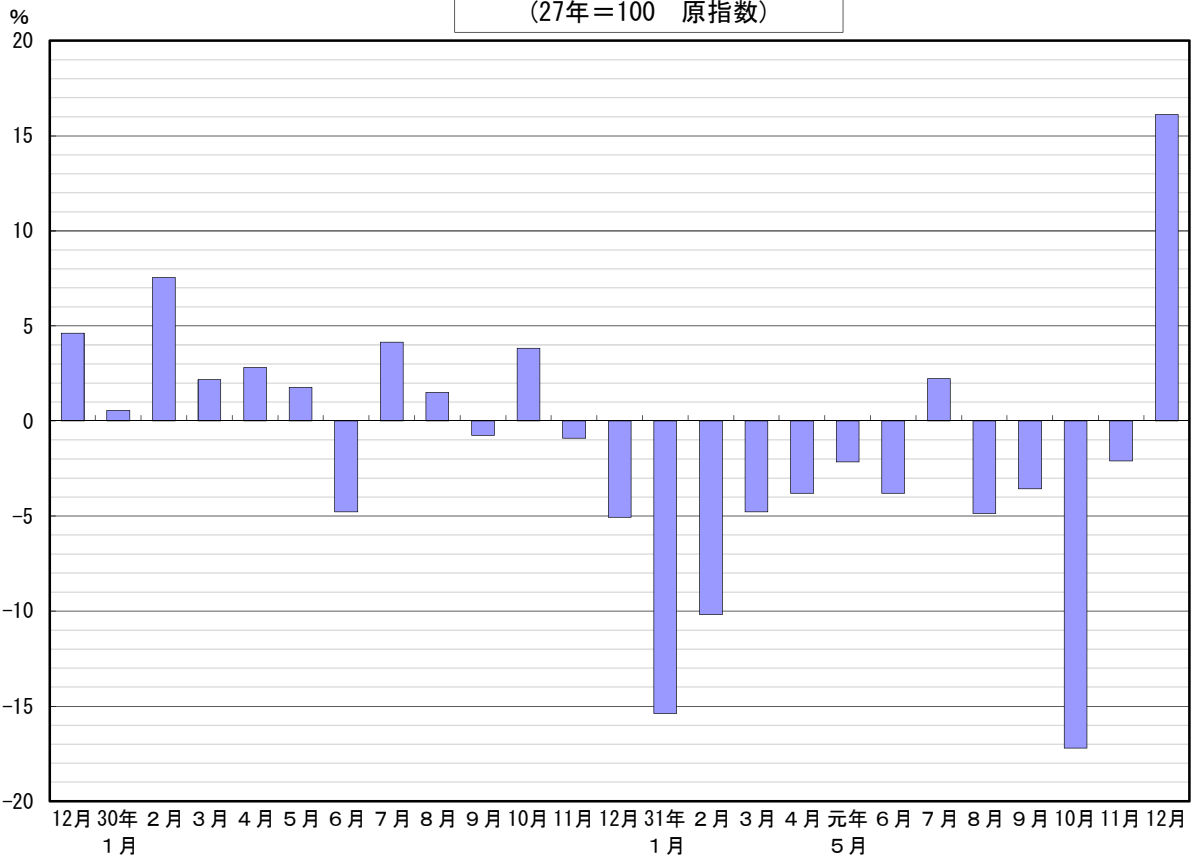
	業種	前月比寄与度	前月比(%)	主な品目	
生産	上昇	化学工業	0.9	5.6	医薬品製剤
		電子部品・デバイス工業	0.2	12.2	セラミックコンデンサ、プリント配線実装基板
	低下	輸送機械工業	▲ 2.5	▲ 7.0	ステアリング装置、普通乗用車
		プラスチック製品工業	▲ 0.6	▲ 10.6	プラスチック製機械器具部品
出荷	上昇	電子部品・デバイス工業	0.2	11.9	セラミックコンデンサ、プリント配線実装基板
		生産用機械工業	0.1	1.9	ショベル系掘削機械、高所作業車
	低下	輸送機械工業	▲ 2.7	▲ 6.8	ステアリング装置、普通乗用車
		電気機械工業	▲ 0.7	▲ 10.6	半導体・IC測定器
在庫	上昇	化学工業	3.0	13.2	医薬品製剤、フェノール樹脂
		輸送機械工業	2.7	16.3	普通乗用車、トレーラ
	低下	非鉄金属工業	▲ 1.0	▲ 22.2	電気亜鉛
		食料品工業	▲ 0.3	▲ 3.8	みそ、日本酒

(注)各指数の上昇・低下に影響を与えた主な業種を載せている。一部秘匿あり。

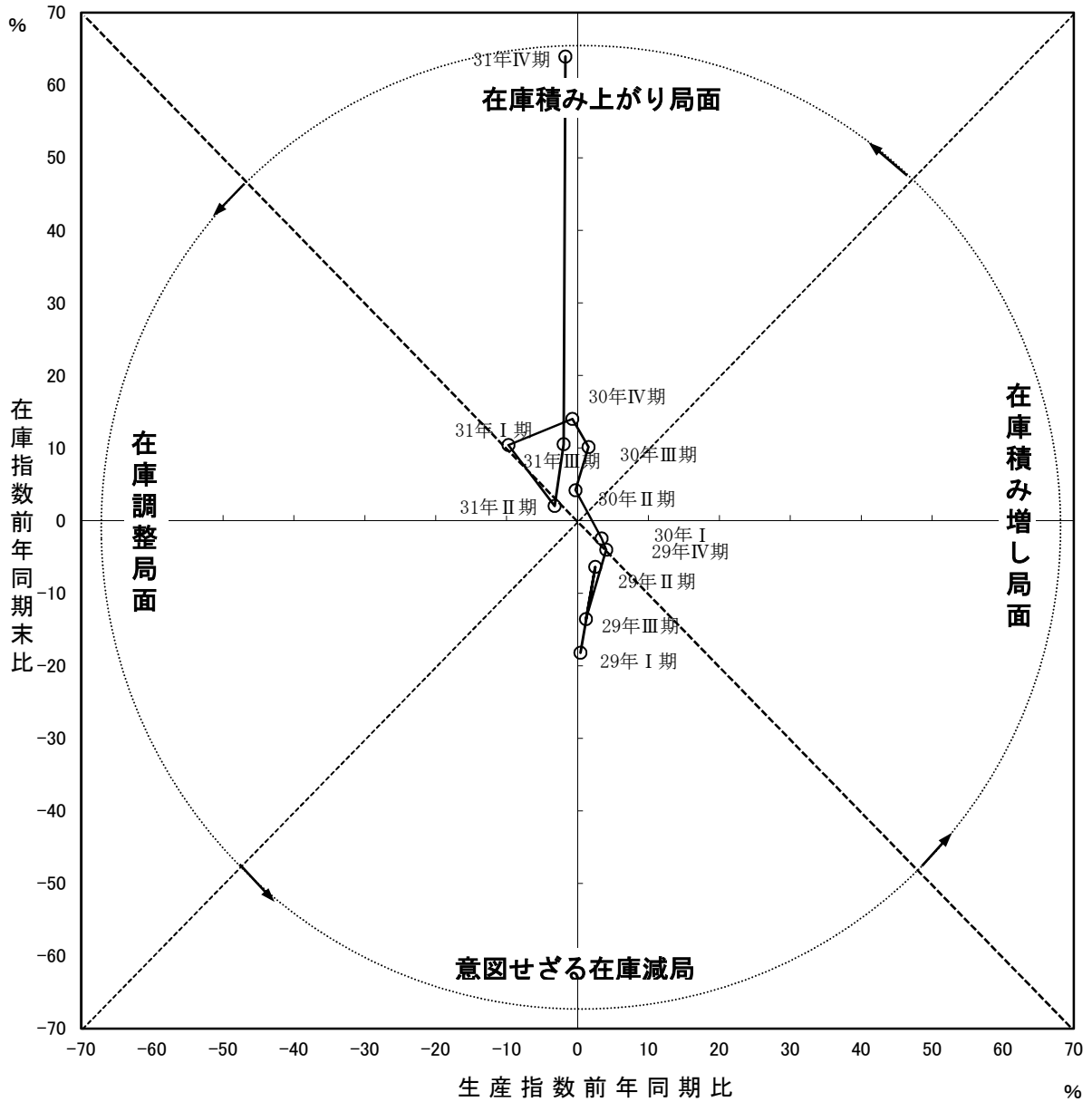
鉱工業指数の推移
(27年=100 季節調整済指数)



生産指数前年同月比の推移
(27年=100 原指数)



○ 在庫循環図



意図せざる在庫減局面 (景気拡大初期)	需要が回復し、出荷が増加し始めるが、生産は停滞しており、在庫は減少する。
在庫積み増し局面 (景気拡大期)	生産、出荷ともに好調に推移し、減少していた在庫も積み増しされる。
在庫積み上がり局面 (景気後退初期)	生産に比べ、出荷が減少し始め、在庫が積み上がる。
在庫調整局面 (景気後退期)	生産を調整することによって、在庫が減少する。

業種分類別生産者在庫指数

								(参考系列)					在庫率	業種
パルプ・紙・紙加工品	繊維	食料品	その他	その他			8.6	機械工業	旧電気機械工業	鉄鋼・非鉄金属工業	汎用・業務用機械工業	電気・情報通信機械工業	9246.2	ウェイト
				家具製品	木材・木製品	その他製品								
13.5	199.3	763.4	214.1	101.7	90.5	21.9	8.6	4338.9	499.7	896.6	1093.4	487.5	9246.2	ウェイト
98.3	80.4	103.2	106.9	105.0	120.4	60.1	109.8	170.9	125.7	67.0	71.6	124.1	141.9	平成25年
91.8	97.7	103.8	98.3	103.1	100.7	66.1	102.3	105.6	120.4	76.6	82.0	120.5	101.3	平成26年
100.0	100.0	100.0	100.0	100.0	100.0	100.0	100.0	100.0	100.0	100.0	100.0	100.0	100.0	平成27年
113.0	102.3	101.9	101.2	98.8	106.8	88.8	99.8	83.2	84.3	105.4	94.3	84.4	92.2	平成28年
155.4	103.7	98.0	104.5	106.7	105.5	90.5	99.7	70.4	82.2	91.6	87.3	82.6	82.3	平成29年
134.8	95.8	81.9	110.3	106.1	95.3	191.3	94.0	83.4	96.7	83.4	87.4	96.2	88.1	平成30年
141.7	97.7	78.8	116.3	121.4	78.9	247.3	92.1	94.5	116.0	78.5	89.3	113.5	97.9	平成31年
145.8	94.6	93.5	120.1	132.5	95.3	164.9	96.4	72.5	76.8	85.1	85.6	76.8	85.6	30年I期
133.7	94.4	91.5	96.2	78.3	100.7	161.1	88.7	84.1	105.7	87.3	88.9	104.9	91.5	II期
133.6	95.7	75.0	100.2	83.7	95.3	197.2	97.1	88.5	99.3	81.0	89.5	99.1	89.0	III期
126.2	98.5	67.7	124.5	130.0	89.8	242.1	93.6	88.6	104.8	80.3	85.4	103.8	86.3	IV期
124.0	95.1	79.0	126.4	129.5	87.1	274.4	99.5	87.6	107.5	84.9	90.0	106.6	101.1	31年I期
145.6	97.8	83.9	102.2	99.3	73.5	234.1	81.9	78.2	123.5	75.4	94.3	118.9	82.2	II期
125.8	98.4	82.2	106.1	103.3	78.9	231.6	94.8	93.4	115.4	75.5	97.2	112.1	89.8	III期
171.3	99.5	70.4	130.5	153.3	76.2	249.1	92.2	119.0	117.7	78.4	75.5	116.5	117.0	IV期
130.4	93.2	87.0	97.2	79.3	98.0	177.7	98.6	90.2	108.0	85.7	89.5	107.4	94.4	5月
128.3	95.5	84.6	92.2	73.6	98.0	154.2	78.1	92.5	119.9	90.1	89.4	117.0	89.1	6月
130.4	95.3	79.5	97.5	74.5	98.0	202.1	91.0	91.6	103.4	83.1	90.8	101.2	87.6	7月
145.1	95.9	71.8	99.4	83.4	98.0	179.5	104.0	89.9	105.9	78.9	92.3	106.0	95.9	8月
125.3	96.0	73.8	103.8	93.3	89.8	210.1	96.3	84.1	88.5	81.0	85.5	90.2	83.4	9月
122.1	97.5	66.4	114.2	114.6	89.8	212.9	91.1	73.8	102.8	77.6	91.2	101.8	72.8	10月
122.7	100.1	74.8	126.8	136.5	89.8	234.2	93.5	94.9	101.9	79.6	80.5	100.8	92.6	11月
133.9	97.9	61.9	132.5	138.9	89.8	279.2	96.3	97.0	109.8	83.7	84.6	108.8	93.5	12月
115.5	94.5	70.3	137.7	147.9	89.8	288.0	98.3	98.7	104.5	87.1	90.3	104.0	133.7	31年1月
135.0	95.3	79.8	135.6	143.4	89.8	288.5	99.7	89.4	108.5	84.7	94.7	107.6	94.8	2月
121.6	95.4	86.8	105.8	97.1	81.6	246.7	100.6	74.6	109.6	82.8	85.0	108.1	74.8	3月
139.6	97.2	80.3	98.0	93.0	73.5	222.8	81.2	68.3	105.1	80.4	88.3	101.5	76.0	4月
141.3	97.3	82.5	104.1	102.4	73.5	238.6	79.5	68.3	125.0	71.1	97.2	120.3	78.2	元年5月
156.0	98.9	88.8	104.4	102.4	73.5	240.9	85.0	97.9	140.4	74.7	97.4	134.9	92.4	6月
137.9	98.7	87.2	106.7	103.2	81.6	226.5	92.9	85.8	134.8	72.0	113.3	130.1	79.5	7月
105.1	98.8	81.8	101.5	101.7	73.5	216.1	96.8	91.7	115.7	75.1	97.0	113.2	97.5	8月
134.4	97.6	77.5	110.2	105.1	81.6	252.2	94.8	102.7	95.7	79.3	81.4	92.9	92.3	9月
162.4	99.1	70.4	118.1	133.7	73.5	230.5	91.8	109.1	112.2	74.2	79.9	110.2	104.7	10月
212.9	101.9	72.8	136.5	161.2	73.5	282.2	90.1	110.6	118.2	78.2	73.7	117.6	107.1	11月
138.5	97.6	67.9	136.9	165.1	81.6	234.7	94.8	137.4	122.7	82.8	72.8	121.8	139.3	12月
3.4	▲0.3	9.7	3.3	18.9	▲9.1	▲15.9	▲1.6	41.6	11.7	▲1.1	▲13.9	11.9	49.0	前年同月比(%)
158.6	95.6	93.2	106.4	107.1	95.9	143.6	95.7	70.3	82.6	84.2	86.6	82.5	82.8	31年I期
134.3	95.8	84.8	107.0	96.1	99.2	218.2	89.7	83.5	101.1	82.1	87.0	100.7	92.3	II期
126.4	96.2	75.6	108.6	99.9	93.2	209.8	93.6	86.4	99.2	83.9	87.8	98.7	88.2	III期
123.0	95.4	73.9	119.6	118.9	93.0	224.2	97.2	93.3	102.5	83.7	87.9	101.4	88.6	IV期
134.9	96.1	78.6	111.3	103.9	87.7	232.6	99.0	85.1	116.6	84.0	91.1	115.4	97.2	31年I期
146.0	99.4	77.4	113.7	122.0	72.4	319.2	82.7	77.5	118.1	71.0	92.3	114.1	82.9	II期
119.7	98.9	82.8	115.0	123.3	77.3	246.1	91.4	91.7	115.2	78.3	95.1	111.6	89.1	III期
166.8	96.4	77.1	125.3	140.1	78.9	230.3	95.8	126.0	115.1	81.7	77.7	113.9	120.3	IV期
139.0	95.7	77.8	107.5	96.8	97.2	213.0	99.0	89.3	102.3	79.2	85.8	102.0	91.0	5月
121.8	95.8	76.2	105.0	92.0	95.3	239.3	76.2	85.8	103.9	83.1	87.9	103.0	90.5	6月
125.0	96.3	77.8	106.2	90.1	95.8	228.1	88.7	86.9	103.0	82.3	87.3	101.5	88.8	7月
131.5	96.3	75.2	107.6	98.8	94.0	208.8	99.4	84.4	100.0	82.9	88.2	99.8	85.6	8月
122.8	96.1	73.8	111.9	110.7	89.7	192.6	92.7	88.0	94.5	86.4	87.8	94.9	90.2	9月
123.5	94.8	71.5	119.3	125.4	92.1	209.1	95.4	84.2	100.5	82.8	88.6	99.8	77.7	10月
117.4	94.0	74.2	118.8	117.5	93.4	205.4	97.0	94.8	102.4	83.3	85.3	101.3	93.4	11月
128.0	97.4	76.1	120.7	113.7	93.4	258.1	99.2	100.9	104.5	85.1	89.9	103.1	94.7	12月
132.0	95.3	77.1	112.1	103.1	92.0	205.9	95.9	93.0	103.8	86.1	89.0	103.2	114.9	31年1月
145.9	95.5	77.4	110.4	100.8	89.8	209.4	95.7	80.3	109.3	85.2	91.5	108.1	90.3	2月
126.8	97.4	81.2	111.3	107.8	81.4	282.6	105.4	81.9	136.6	80.7	92.8	135.0	86.5	3月
139.2	98.9	78.4	107.0	112.9	72.7	297.8	85.4	74.0	114.2	78.3	88.0	109.1	79.6	4月
150.6	100.0	73.7	115.1	125.0	72.9	286.0	79.9	67.6	118.4	65.7	93.2	114.3	75.4	元年5月
148.1	99.2	80.0	118.9	128.0	71.5	373.9	82.9	90.9	121.6	68.9	95.7	118.8	93.8	6月
132.2	99.8	85.3	116.2	124.8	79.8	255.6	90.5	81.4	134.2	71.3	109.0	130.5	80.6	7月
95.3	99.2	85.6	109.9	120.5	70.5	251.4	92.5	86.1	109.2	78.9	92.7	106.6	87.0	8月
131.7	97.7	77.5	118.8	124.7	81.5	231.2	91.3	107.5	102.2	84.6	83.6	97.8	99.8	9月
164.3	96.4	75.8	123.3	146.3	75.4	226.4	96.1	124.5	109.7	79.1	77.6	108.0	111.7	10月
203.8	95.7	72.2	127.9	138.8	76.5	247.5	93.5	110.5	118.7	81.9	78.1	118.2	108.0	11月
132.4	97.1	83.4	124.7	135.1	84.9	217.0	97.7	143.0	116.8	84.2	77.3	115.4	141.1	12月
▲35.0	1.5	15.5	▲2.5	▲2.7	11.0	▲12.3	4.5	29.4	▲1.6	2.8	▲1.0	▲2.4	30.6	前月比(%)

財別生産指数

財別分類	合計											財別分類		
	最終需要財							生産財						
	投資財		消費財		消費財			生産財		生産財				
ウエイト	10000.0	5297.9	2030.3	1788.7	241.6	3267.6	1573.1	1694.5	4702.1	4482.1	220.0	ウエイト		
原	平成25年	97.9	93.1	92.3	90.3	106.8	93.6	91.7	95.3	103.3	102.1	127.8	平成25年	
	平成26年	101.5	98.9	100.8	100.0	107.5	97.8	100.1	95.6	104.4	103.6	119.3	平成26年	
	平成27年	100.0	100.0	100.0	100.0	100.0	100.0	100.0	100.0	100.0	100.0	100.0	平成27年	
	平成28年	101.5	99.5	93.4	93.0	96.1	103.2	102.1	104.3	103.7	103.8	102.7	平成28年	
	平成29年	103.5	96.6	85.1	83.4	97.7	103.8	99.1	108.2	111.3	111.7	104.6	平成29年	
	平成30年	104.6	99.6	91.3	90.4	98.0	104.7	92.8	115.8	110.2	110.6	102.2	平成30年	
	平成31年	100.2	98.9	84.0	82.9	92.6	108.1	87.9	126.9	101.7	101.9	98.2	平成31年	
指	30年 I 期	103.6	96.9	91.6	90.9	96.4	100.2	94.6	105.4	111.2	111.7	100.7	30年 I 期	
	II 期	101.8	97.2	84.2	82.6	96.1	105.2	87.5	121.7	107.0	107.3	101.4	II 期	
	III 期	103.0	98.5	87.1	86.3	93.5	105.6	91.7	118.6	108.1	108.4	101.8	III 期	
	IV 期	109.7	105.6	102.2	101.7	106.0	107.8	97.5	117.3	114.3	114.8	105.1	IV 期	
	31年 I 期	93.5	90.2	88.5	87.7	94.7	91.3	72.6	108.6	97.3	97.2	98.7	31年 I 期	
	II 期	98.5	95.0	77.6	76.2	87.6	105.9	90.4	120.2	102.4	102.5	99.6	II 期	
	III 期	101.0	98.9	82.8	81.8	89.8	108.8	93.2	123.4	103.5	103.9	96.1	III 期	
	IV 期	107.8	111.4	87.2	85.7	98.2	126.4	95.2	155.4	103.7	104.0	98.4	IV 期	
		5 月	97.8	90.1	78.7	76.7	93.6	97.1	75.0	117.7	106.4	106.6	102.7	5 月
		6 月	105.3	99.2	82.9	80.6	100.2	109.3	91.0	126.4	112.2	112.8	99.5	6 月
		7 月	107.9	103.4	87.6	86.1	98.0	113.3	97.4	128.0	113.0	113.4	105.3	7 月
		8 月	94.6	91.4	80.6	79.8	87.2	98.1	79.0	115.9	98.1	98.1	98.8	8 月
	9 月	106.6	100.8	93.2	92.9	95.4	105.5	98.6	111.9	113.2	113.8	101.3	9 月	
	10 月	116.9	112.7	106.5	106.7	105.2	116.5	108.4	124.2	121.7	122.3	109.1	10 月	
	11 月	109.3	103.8	99.6	98.3	109.5	106.4	95.5	116.4	115.5	116.0	104.6	11 月	
	12 月	103.0	100.4	100.5	100.2	103.4	100.4	88.7	111.2	105.8	106.0	101.6	12 月	
数	31年 1 月	77.0	68.2	69.1	66.6	88.2	67.7	41.0	92.4	87.0	86.6	94.2	31年 1 月	
	2 月	96.0	94.0	89.9	88.7	98.7	96.5	81.2	110.6	98.2	98.4	94.6	2 月	
	3 月	107.6	108.5	106.6	107.8	97.3	109.7	95.7	122.8	106.6	106.5	107.4	3 月	
	4 月	98.5	97.2	82.0	81.2	88.1	106.7	91.3	120.9	99.9	99.8	101.4	4 月	
	元年 5 月	95.7	92.7	78.2	77.3	85.0	101.8	85.6	116.8	99.0	99.1	98.4	5 月	
	6 月	101.3	95.1	72.5	70.2	89.7	109.2	94.4	122.9	108.2	108.7	99.0	6 月	
	7 月	110.3	107.1	85.4	84.0	95.9	120.5	104.9	135.1	114.1	114.5	104.6	7 月	
	8 月	90.0	91.4	79.9	79.8	79.9	98.5	75.2	120.2	88.5	88.6	86.6	8 月	
	9 月	102.8	98.2	83.1	81.7	93.7	107.5	99.4	115.0	108.0	108.5	97.1	9 月	
	10 月	96.8	89.8	77.1	74.5	96.5	97.7	79.6	114.6	104.6	105.1	95.9	10 月	
	11 月	107.0	107.8	r 94.9	r 94.0	101.4	115.7	107.7	r 123.2	106.1	106.5	r 99.9	11 月	
	12 月	119.6	136.6	89.6	88.6	96.6	165.7	98.4	228.3	100.4	100.5	99.3	12 月	
	前年同月比%	16.1	36.1	▲10.8	▲11.6	▲6.6	65.0	10.9	105.3	▲5.1	▲5.2	▲2.3	前年同月比%	
節	30年 I 期	104.8	99.3	93.6	93.5	97.5	103.3	92.8	113.2	110.9	111.2	103.6	30年 I 期	
	II 期	103.2	98.3	90.0	88.6	99.5	103.2	90.2	114.0	109.6	110.1	100.3	II 期	
	III 期	105.3	100.1	90.8	90.3	96.4	105.4	94.4	115.8	110.9	111.3	102.4	III 期	
	IV 期	104.9	100.8	91.6	90.5	99.2	106.7	92.9	120.3	109.5	109.7	103.4	IV 期	
	31年 I 期	94.8	92.4	90.8	90.4	96.2	93.7	70.5	116.7	97.4	97.2	101.8	31年 I 期	
	II 期	99.8	95.0	79.9	78.2	90.7	104.1	93.5	113.2	105.2	105.7	97.6	II 期	
	III 期	102.6	99.6	84.8	83.9	92.1	108.4	95.0	120.6	105.5	105.9	96.0	III 期	
	IV 期	103.5	107.1	78.8	77.0	91.8	126.1	91.6	160.1	99.4	99.6	96.9	IV 期	
		5 月	103.9	98.9	94.1	93.3	100.4	102.3	85.8	114.2	110.3	110.7	102.1	5 月
		6 月	100.7	95.6	85.1	82.6	100.0	101.5	88.9	113.2	108.4	108.9	98.5	6 月
		7 月	104.9	99.6	88.5	87.4	97.4	106.0	94.5	115.3	111.5	111.8	103.2	7 月
		8 月	105.4	100.7	91.7	91.5	96.1	106.1	94.4	116.4	110.6	111.1	101.8	8 月
	9 月	105.5	100.1	92.3	91.9	95.8	104.2	94.2	115.6	110.6	111.0	102.2	9 月	
	10 月	107.4	103.0	91.6	90.4	98.1	111.5	96.1	125.9	111.1	111.4	104.9	10 月	
	11 月	104.3	100.8	92.9	91.9	100.7	105.4	91.9	118.3	108.8	109.0	102.6	11 月	
	12 月	103.1	98.7	90.4	89.2	98.7	103.3	90.7	116.8	108.5	108.8	102.7	12 月	
整	31年 1 月	84.4	76.7	77.5	75.5	94.7	79.4	45.5	112.3	91.4	90.8	101.9	31年 1 月	
	2 月	97.2	97.3	91.1	90.5	100.5	99.6	79.1	120.4	98.3	98.3	100.7	2 月	
	3 月	102.9	103.3	103.8	105.2	93.5	102.1	86.8	117.4	102.6	102.5	102.7	3 月	
	4 月	99.5	92.9	77.2	75.3	90.3	102.9	89.5	114.9	106.0	106.6	98.0	4 月	
	元年 5 月	101.7	99.2	86.5	85.8	91.3	107.5	97.6	114.5	103.4	103.9	95.9	元年 5 月	
	6 月	98.3	92.9	76.0	73.6	90.6	101.9	93.4	110.1	106.1	106.6	98.9	6 月	
	7 月	105.8	101.8	84.5	83.3	94.2	112.2	100.5	121.6	110.9	111.2	101.6	7 月	
	8 月	101.7	100.7	89.3	89.3	89.2	107.2	90.8	121.4	101.7	102.4	89.2	8 月	
	9 月	100.3	96.3	80.6	79.0	92.9	105.7	93.8	118.7	103.9	104.2	97.1	9 月	
	10 月	88.9	81.0	63.8	60.3	90.0	93.6	70.4	116.8	95.8	96.1	91.3	10 月	
	11 月	103.6	106.0	r 90.4	r 89.9	94.4	115.2	104.9	r 125.2	101.4	101.6	r 98.9	11 月	
	12 月	118.0	134.3	82.1	80.8	91.0	169.5	99.6	238.4	101.0	101.1	100.5	12 月	
	前月比%	13.9	26.7	▲9.2	▲10.1	▲3.6	47.1	▲5.1	90.4	▲0.4	▲0.5	1.6	前月比%	

財別生産者出荷指数

財別分類	合計											財別分類		
	最終需要財							生産財						
	投資財		消費財		生産財			耐用消費財		非耐用消費財				
ウエイト	10000.0	5107.4	1934.7	1588.0	346.7	3172.7	1616.7	1556.0	4892.6	4663.7	228.9	ウエイト		
原	平成25年	98.6	93.7	92.2	89.7	103.4	94.7	92.6	96.8	103.7	102.3	131.2	平成25年	
	平成26年	101.6	98.6	99.0	97.2	106.9	98.3	100.2	96.5	104.8	103.9	122.5	平成26年	
	平成27年	100.0	100.0	100.0	100.0	100.0	100.0	100.0	100.0	100.0	100.0	100.0	平成27年	
	平成28年	101.2	98.9	92.7	92.3	94.3	102.7	101.7	103.6	103.6	103.6	103.4	平成28年	
	平成29年	102.8	95.9	85.3	82.7	97.2	102.3	98.8	106.0	110.0	110.3	103.1	平成29年	
	平成30年	103.2	98.3	92.2	90.8	98.7	102.1	92.6	112.0	108.2	108.5	101.2	平成30年	
	平成31年	97.4	94.4	85.2	82.4	98.0	100.0	87.9	112.6	100.6	100.7	97.8	平成31年	
原	30年Ⅰ期	102.2	96.2	93.2	92.1	98.2	98.0	95.1	100.9	108.6	109.0	99.8	30年Ⅰ期	
	Ⅱ期	100.0	94.2	83.3	81.1	93.5	100.9	85.9	116.4	106.1	106.2	103.8	Ⅱ期	
	Ⅲ期	102.2	98.5	90.0	88.6	96.4	103.7	92.0	115.9	106.1	106.4	98.7	Ⅲ期	
	Ⅳ期	108.1	104.5	102.3	101.3	106.9	105.8	97.2	114.8	111.9	112.4	102.5	Ⅳ期	
指	31年Ⅰ期	92.3	88.9	89.8	87.4	100.8	88.4	74.1	103.3	95.7	95.6	97.5	31年Ⅰ期	
	Ⅱ期	97.7	94.0	78.1	75.1	91.7	103.6	89.7	118.1	101.6	101.7	100.1	Ⅱ期	
	Ⅲ期	100.3	98.3	85.8	83.5	96.1	105.9	93.6	118.6	102.5	102.9	95.1	Ⅲ期	
	Ⅳ期	99.4	96.4	87.1	83.6	103.2	102.0	94.1	110.3	102.5	102.8	98.3	Ⅳ期	
指	5月	94.8	87.1	78.2	75.1	92.4	92.6	72.6	113.3	102.7	102.7	104.2	5月	
	6月	103.7	97.7	84.5	81.4	98.6	105.8	90.3	122.0	109.9	110.2	104.1	6月	
	7月	107.1	103.7	90.2	88.0	100.1	112.0	97.8	126.7	110.5	111.1	98.1	7月	
	8月	94.1	91.1	83.6	81.9	91.4	95.6	79.0	112.8	97.2	97.2	98.8	8月	
	9月	105.5	100.8	96.2	95.8	97.6	103.6	99.3	108.1	110.5	111.0	99.1	9月	
	10月	114.9	110.6	104.4	104.0	106.0	114.3	109.1	119.8	119.4	119.9	108.9	10月	
	11月	107.7	102.7	102.7	101.3	109.0	102.8	93.7	112.2	112.9	113.5	101.2	11月	
	12月	101.8	100.1	99.8	98.5	105.6	100.3	88.7	112.3	103.5	103.8	97.4	12月	
	数	31年1月	75.3	67.2	68.6	62.7	95.4	66.4	42.8	90.9	83.7	83.3	90.5	31年1月
		2月	94.2	91.0	90.1	87.7	101.1	91.5	82.7	100.6	97.6	97.9	91.1	2月
		3月	107.3	108.6	110.6	111.7	105.8	107.4	96.8	118.4	105.9	105.6	110.8	3月
		4月	100.3	97.3	80.5	78.1	91.3	107.5	92.6	122.9	103.4	103.4	104.4	4月
元年5月		93.8	91.2	79.0	76.4	90.6	98.7	85.1	112.8	96.4	96.2	100.5	元年5月	
6月		99.0	93.4	74.9	70.9	93.2	104.6	91.3	118.5	104.9	105.4	95.5	6月	
7月		109.5	105.7	85.5	82.1	100.9	118.0	106.8	129.6	113.5	114.0	101.6	7月	
8月		89.3	90.5	82.8	82.0	86.4	95.2	75.1	116.0	88.1	88.2	86.0	8月	
9月		102.2	98.6	89.1	86.4	101.0	104.4	98.8	110.3	106.0	106.4	97.8	9月	
10月		95.4	88.6	79.2	74.2	102.1	94.4	79.2	110.2	102.4	102.6	99.0	10月	
11月		r 103.9	r 103.0	r 93.9	r 91.5	105.0	108.5	107.1	109.9	104.9	105.4	r 95.1	11月	
12月		98.9	97.5	88.1	85.0	102.6	103.2	95.9	110.9	100.3	100.3	100.7	12月	
	前年同月比%	▲2.8	▲2.6	▲11.7	▲13.7	▲2.8	2.9	8.1	▲1.2	▲3.1	▲3.4	3.4	前年同月比%	
季	30年Ⅰ期	103.3	98.8	93.4	92.7	96.5	102.0	93.8	111.4	108.2	108.4	102.7	30年Ⅰ期	
	Ⅱ期	102.1	96.5	90.9	88.8	100.1	99.8	88.8	110.3	108.4	108.7	101.3	Ⅱ期	
	Ⅲ期	103.8	99.1	92.3	91.0	98.8	103.1	94.9	111.6	108.6	109.0	100.4	Ⅲ期	
	Ⅳ期	103.3	98.9	92.8	91.3	99.7	103.1	91.6	114.9	107.4	107.8	101.1	Ⅳ期	
節	31年Ⅰ期	93.6	91.6	90.4	88.2	99.7	92.2	73.0	114.5	95.9	95.6	100.5	31年Ⅰ期	
	Ⅱ期	100.3	96.2	83.4	79.9	99.2	103.4	94.7	112.1	105.0	105.3	97.3	Ⅱ期	
	Ⅲ期	101.2	98.0	86.6	84.3	98.0	104.7	95.5	114.1	104.4	104.8	96.2	Ⅲ期	
	Ⅳ期	95.2	91.6	79.4	75.8	96.3	99.7	89.5	110.5	98.6	98.7	97.1	Ⅳ期	
整	5月	102.0	96.2	93.0	91.2	101.1	97.4	81.3	111.1	108.2	108.6	101.8	5月	
	6月	100.9	95.6	87.6	84.6	101.3	100.1	90.1	110.5	107.0	107.3	101.3	6月	
	7月	103.1	98.2	90.5	88.5	100.2	102.7	94.8	110.4	108.2	108.6	98.8	7月	
	8月	103.8	99.2	92.5	91.7	98.5	103.2	93.5	112.0	108.5	109.0	101.4	8月	
	9月	104.5	100.0	93.8	92.8	97.6	103.5	96.4	112.5	109.0	109.5	101.0	9月	
	10月	105.2	100.5	91.5	89.7	98.8	106.7	95.2	119.2	109.4	109.7	105.6	10月	
	11月	102.5	98.6	94.7	93.8	99.6	101.3	89.2	113.7	106.4	106.7	99.4	11月	
	12月	102.3	97.5	92.3	90.4	100.8	101.2	90.3	111.8	106.5	106.9	98.4	12月	
	済	31年1月	83.3	77.6	77.6	72.9	97.8	78.0	47.9	115.1	88.4	87.9	98.5	31年1月
		2月	96.0	94.9	89.9	87.3	101.6	96.3	81.5	112.1	98.1	98.0	99.0	2月
		3月	101.6	102.4	103.7	104.5	99.7	102.2	89.6	116.4	101.3	101.0	104.0	3月
		4月	100.7	94.9	80.6	76.6	99.1	103.9	91.2	117.2	106.8	107.0	100.4	4月
元年5月		102.0	100.2	89.7	87.0	101.0	105.5	98.6	111.0	104.1	104.3	97.5	元年5月	
6月		98.3	93.5	80.0	76.1	97.6	100.8	94.2	108.1	104.0	104.5	94.1	6月	
7月		103.3	97.8	83.3	80.0	99.1	106.2	100.1	112.2	109.1	109.4	101.0	7月	
8月		101.1	100.6	92.2	91.7	95.7	105.5	93.5	116.1	101.4	102.0	89.1	8月	
9月		99.2	95.5	84.4	81.1	99.1	102.4	92.8	114.0	102.7	103.0	98.4	9月	
10月		87.8	80.3	67.9	62.0	96.0	88.8	70.3	109.8	95.0	95.1	95.7	10月	
11月		r 100.9	r 101.3	r 89.2	r 87.5	97.7	108.9	105.4	112.1	100.7	101.0	r 94.6	11月	
12月		96.9	93.1	81.0	78.0	95.2	101.4	92.8	109.5	100.1	100.1	100.9	12月	
	前月比%	▲4.0	▲8.1	▲9.2	▲10.9	▲2.6	▲6.9	▲12.0	▲2.3	▲0.6	▲0.9	6.7	前月比%	

財別生産者在庫指数

財別分類	合計											財別分類
	最終需要財							生産財				
	投資財	消費財		生産財		耐用消費財	非耐用消費財	耐用消費財	非耐用消費財	耐用消費財	非耐用消費財	
資本財		建設財	耐用消費財	非耐用消費財	耐用消費財							非耐用消費財
ウェイト	10000.0	6576.8	2955.0	2392.5	562.5	3621.8	1832.7	1789.1	3423.2	3040.0	383.2	ウェイト
平成25年	126.7	145.9	99.4	99.0	101.3	183.8	266.9	98.7	89.8	88.3	101.9	平成25年
平成26年	97.8	102.7	92.8	91.3	99.1	110.7	123.8	97.3	88.4	87.1	98.5	平成26年
平成27年	100.0	100.0	100.0	100.0	100.0	100.0	100.0	100.0	100.0	100.0	100.0	平成27年
平成28年	94.8	93.3	89.1	87.4	95.9	96.7	78.1	115.7	97.8	98.6	91.1	平成28年
平成29年	85.9	81.5	79.5	76.4	92.4	83.1	64.4	102.3	94.3	96.9	74.2	平成29年
平成30年	90.5	88.9	87.6	86.8	90.6	90.0	82.8	97.4	93.5	95.5	77.9	平成30年
平成31年	98.8	101.9	96.8	96.4	98.8	106.1	97.1	115.2	92.8	94.5	80.1	平成31年
30年 I 期	87.3	82.8	84.7	83.7	88.6	81.4	62.9	100.3	95.9	97.8	81.2	30年 I 期
II 期	91.4	91.5	87.4	87.2	88.2	94.9	81.9	108.1	91.1	93.3	73.8	II 期
III 期	91.2	90.9	87.3	86.7	89.7	93.9	93.7	94.2	91.8	93.4	78.1	III 期
IV 期	92.1	90.4	90.9	89.7	95.9	89.9	92.8	87.0	95.4	97.4	78.5	IV 期
31年 I 期	93.7	91.0	94.6	93.8	97.9	88.0	84.2	91.9	98.9	99.9	91.1	31年 I 期
II 期	86.2	85.2	94.2	93.7	97.9	77.9	60.4	95.9	88.1	89.4	77.8	II 期
III 期	94.2	95.4	99.1	98.9	100.0	92.3	89.6	95.0	92.1	93.8	79.1	III 期
IV 期	121.0	136.0	99.3	98.9	101.2	165.9	154.3	177.8	92.2	94.7	72.2	IV 期
5 月	92.7	92.9	89.8	89.9	89.7	95.4	92.4	98.4	92.4	94.4	76.2	5 月
6 月	94.8	96.8	90.4	90.4	90.4	102.0	96.3	107.9	90.8	93.6	69.3	6 月
7 月	92.6	92.7	89.3	88.7	91.9	95.5	96.8	94.2	92.4	94.0	79.0	7 月
8 月	91.9	92.7	89.3	89.5	88.7	95.3	93.5	97.2	90.5	92.1	77.4	8 月
9 月	89.1	87.4	83.2	81.9	88.5	90.9	90.7	91.1	92.4	94.2	78.0	9 月
10 月	85.2	80.6	86.6	85.5	91.0	75.7	62.6	89.0	94.0	96.2	76.0	10 月
11 月	96.0	96.1	91.6	90.3	96.9	99.7	107.5	91.8	95.9	98.0	78.6	11 月
12 月	95.1	94.5	94.6	93.4	99.8	94.4	108.3	80.2	96.2	98.1	80.9	12 月
31年 1 月	97.8	96.4	99.2	99.1	99.6	94.2	105.5	82.6	100.4	102.2	86.2	31年 1 月
2 月	95.3	93.4	98.5	98.1	100.0	89.3	83.9	94.8	98.9	99.1	97.9	2 月
3 月	88.0	83.1	86.1	84.3	94.2	80.6	63.3	98.3	97.5	98.5	89.2	3 月
4 月	80.7	77.5	88.6	87.5	93.2	68.4	45.1	92.3	86.9	87.7	80.8	4 月
元年 5 月	81.2	78.7	90.2	89.0	95.2	69.3	43.0	96.2	86.1	87.5	74.6	元年 5 月
6 月	96.7	99.5	103.7	104.7	99.4	96.1	93.1	99.2	91.3	93.0	78.0	6 月
7 月	90.8	90.1	105.7	107.0	100.0	77.4	60.3	94.9	92.2	93.7	80.5	7 月
8 月	93.4	94.4	99.7	99.5	100.3	90.1	84.8	95.4	91.6	93.2	79.3	8 月
9 月	98.5	101.6	92.0	90.2	99.6	109.4	123.6	94.8	92.5	94.4	77.6	9 月
10 月	100.8	105.7	97.0	96.6	99.0	112.8	132.1	93.0	91.5	94.1	70.8	10 月
11 月	106.2	113.1	97.6	96.7	101.7	125.7	138.4	112.7	93.1	95.4	74.6	11 月
12 月	155.9	189.2	103.4	103.5	102.8	259.3	192.5	327.7	92.0	94.6	71.1	12 月
前年同月比%	63.9	100.2	9.3	10.8	3.0	174.7	77.7	308.6	▲4.4	▲3.6	▲12.1	前年同月比%
30年 I 期	85.7	81.4	82.2	80.4	89.7	80.7	60.4	103.8	93.7	95.3	81.0	30年 I 期
II 期	91.4	90.6	87.6	87.3	89.2	93.2	82.7	103.6	92.3	94.3	76.6	II 期
III 期	91.3	90.3	87.8	87.5	89.0	92.1	88.1	93.7	93.6	95.6	77.1	III 期
IV 期	93.4	93.2	92.8	92.7	94.5	93.5	98.7	88.5	94.5	96.7	76.8	IV 期
31年 I 期	92.0	89.5	92.0	90.3	99.1	87.5	81.1	95.3	96.7	97.4	90.9	31年 I 期
II 期	86.0	84.1	94.4	93.8	97.1	76.1	60.1	91.6	89.2	90.3	80.8	II 期
III 期	94.5	94.9	99.6	99.7	99.2	90.9	85.3	94.7	93.9	96.0	78.1	III 期
IV 期	122.9	140.7	101.4	102.1	99.7	174.0	167.5	185.7	91.4	94.0	70.6	IV 期
5 月	92.7	92.3	88.8	88.6	90.1	94.7	94.3	95.0	92.8	94.6	78.3	5 月
6 月	90.7	90.3	88.9	88.8	89.7	91.1	84.6	96.8	90.2	92.6	71.6	6 月
7 月	91.1	90.1	86.9	86.2	89.5	92.6	89.4	93.9	93.4	95.4	78.2	7 月
8 月	90.4	89.2	87.5	87.3	88.4	90.4	83.5	94.2	92.9	95.0	76.0	8 月
9 月	92.4	91.5	88.9	89.0	89.0	93.3	91.5	93.1	94.4	96.5	77.1	9 月
10 月	88.6	86.0	89.6	89.6	90.2	82.7	80.5	90.6	93.9	96.3	75.2	10 月
11 月	94.6	95.2	92.9	92.5	95.3	97.0	102.6	88.2	94.3	96.2	76.8	11 月
12 月	97.1	98.5	96.0	95.9	97.9	100.7	112.9	86.7	95.4	97.6	78.3	12 月
31年 1 月	94.4	92.8	93.5	92.1	98.6	91.4	97.3	84.9	97.1	98.4	85.8	31年 1 月
2 月	90.8	88.0	89.5	87.2	99.7	86.4	73.4	98.4	96.6	96.9	95.8	2 月
3 月	90.9	87.7	92.9	91.5	99.1	84.7	72.6	102.5	96.3	96.9	91.0	3 月
4 月	84.4	81.3	92.1	90.8	97.0	73.6	54.6	93.1	90.5	91.2	85.2	4 月
元年 5 月	81.2	78.2	89.2	87.7	95.6	68.8	43.9	92.8	86.5	87.7	76.6	元年 5 月
6 月	92.5	92.8	102.0	102.8	98.7	85.8	81.8	89.0	90.7	92.0	80.6	6 月
7 月	89.3	87.6	102.9	104.0	97.4	75.1	55.7	94.6	93.2	95.1	79.7	7 月
8 月	91.9	90.9	97.6	97.1	100.0	85.4	75.7	92.5	94.0	96.1	77.8	8 月
9 月	102.2	106.3	98.2	98.0	100.1	112.3	124.6	96.9	94.5	96.7	76.7	9 月
10 月	104.9	112.7	100.3	101.2	98.2	123.2	169.8	94.6	91.4	94.2	70.0	10 月
11 月	104.7	112.1	99.0	99.0	100.0	122.3	132.1	108.3	91.6	93.6	72.9	11 月
12 月	159.2	197.2	104.9	106.2	100.8	276.5	200.7	354.2	91.2	94.1	68.8	12 月
前月比%	52.1	75.9	6.0	7.3	0.8	126.1	51.9	227.1	▲0.4	0.5	▲5.6	前月比%

財別格付け上の定義

最終需要財	<p>鉱工業又は他の産業に原材料等として投入されない製品</p> <p>ただし、建設財を含み、企業消費財を除く</p>
投資財	<p>資本財と建設財の合計</p>
資本財	<p>家計以外で購入される製品で、原則として想定耐用年数が1年以上で比較的購入価格が高いもの</p>
建設財	<p>建設業者で購入される製品で、原則として想定耐用年数が1年以上で比較的購入価格が高いもの</p>
消費財	<p>家計で購入される製品（耐久消費財と非耐久消費財の合計）</p>
耐久消費財	<p>原則として耐用想定年数が1年以上で比較的購入価格が高いもの</p>
非耐久消費財	<p>原則として耐用想定年数が1年未満または比較的購入価格が低いもの</p>
生産財	<p>鉱工業及び他の産業に原材料として投入される製品</p> <p>ただし、企業消費財を含み、建設財を除く</p>
鉱工業用生産財	<p>鉱工業の生産工程に原材料、燃料、部品、容器、消耗品、工具等として再投入される製品</p>
その他用生産財	<p>非鉱工業用の原材料、燃料、消耗品及び企業消費財</p>

