



統計資料 26-2-10

平成27年1月20日
統計課 経済産業係
ダイヤル 027-226-2415

平成 22 年 基 準

群馬県鉱工業指数

平成 26 年 11 月 分

「生産、在庫は上昇、出荷は低下で推移」

項 目	季節調整済指数		原 指 数	
	指 数	前月比(%)	指 数	前年同月比(%)
生 産	114.3	3.8	115.6	1.5
出 荷	113.7	▲7.5	116.5	▲4.2
在 庫	108.6	2.6	107.9	4.1
在 庫 率	111.1	21.0	105.7	18.2

群馬県企画部統計課

インターネットでご覧いただけます
<http://toukei.pref.gunma.jp/>

利用上の注意

1. 指数の種類、基準年次、ウェイト算定基準及び品目数

指数の種類	基準年次	ウェイト算定基準	採用品目
生産指数	平成22年	付加価値額	196
生産者出荷指数	〃	出荷額	190
生産者製品在庫指数	〃	在庫額	121
生産者製品在庫率指数	〃	〃	110

※生産指数及び生産者出荷指数の採用品目数には、電力・ガス事業を含む。

2. 指数算式－1

品目指数を基準時の固定ウェイト加重平均するラスパイレス算式である。

$$\text{総合指数} = \frac{\left(\frac{\text{比較時数量}}{\text{基準時数量}} \times \text{基準時ウェイト} \right) \text{の総和}}{\text{基準時ウェイトの総和}} \times 100$$

指数算式－2（生産者製品在庫率指数）

在庫と出荷の比率の推移をみることにより、産出された製品の需給動向をみる事ができる。

$$\text{総合在庫率指数} = \frac{\left[\frac{\frac{\text{比較時在庫数量}}{\text{比較時出荷数量}}}{\frac{\text{基準時在庫数量}}{\text{基準時出荷数量}}} \times \text{基準時在庫額ウェイト} \right] \text{の総和}}{\text{基準時在庫額ウェイトの総和}} \times 100$$

3. 分類は、業種分類及び特殊分類（財別分類）である。

4. 指数値の計算は月別、四半期別及び暦年別に行い、小数点第2位以下を四捨五入した。

四半期別指数は3か月分（1～3月期=Ⅰ期, 4～6月期=Ⅱ期, 7～9月期=Ⅲ期, 10～12月期=Ⅳ期としている。）の指数値を単純平均したもので、年別指数は12か月分の指数値を単純平均したものである。各増減率は端数処理後の数値で計算し、小数点第2位以下を四捨五入した。

5. 季節調整

季節調整とは1年を周期とする季節的な変動要因（天候、社会習慣等）を排除することをいう。本県ではセンサス局法のX-12-ARIMAを用いて算出した季節指数により季節調整を行っている。

6. 資料出所

- (1) 経済産業省生産動態統計調査
- (3) 他の官庁の資料
- (2) 庁内各課の資料
- (4) 組合または事業所へ照会

7. 本文中及び統計表中の符号は、次のとおりである。

- (1) 「r」は訂正数値(revised)
- (3) 「0.0」は、0.05未満
- (2) 「▲」はマイナス

8. 年間補正

経済産業省では、毎年、生産動態統計調査の前年分のデータを訂正（年間補正）している。これを受けて、群馬県鉱工業指数でも、毎年一回前年分の前指数及び季節調整済指数を再計し、前年の1月から当年の最新公表月までの指数値を訂正・公表している。この際には、ほぼ全面的に対象期間の指数値が訂正されるため、特に「r」は付していない。

11月の鉱工業動向

生産、在庫は上昇、出荷は低下で推移

【生産】

季節調整済指数で 114.3、前月比 3.8%上昇となった。

前年同月比(原指数による)は、1.5%上昇となった。

・上昇した主な業種(前月比)		・低下した主な業種(前月比)	
業務用機械工業	148.7%	家具製品工業	▲ 18.6%
化学工業	25.8%	金属製品工業	▲ 13.0%
鉱業	14.8%	印刷業	▲ 11.6%

【出荷】

季節調整済指数で 113.7、前月比 7.5%低下となった。

前年同月比(原指数による)は、4.2%低下となった。

・上昇した主な業種(前月比)		・低下した主な業種(前月比)	
業務用機械工業	159.9%	輸送機械工業	▲ 14.5%
電子部品・デバイス工業	10.9%	家具製品工業	▲ 13.4%
その他製品工業	5.4%	印刷業	▲ 12.6%

【在庫】

季節調整済指数で 108.6、前月比 2.6%上昇となった。

前年同月比(原指数による)は、4.1%上昇となった。

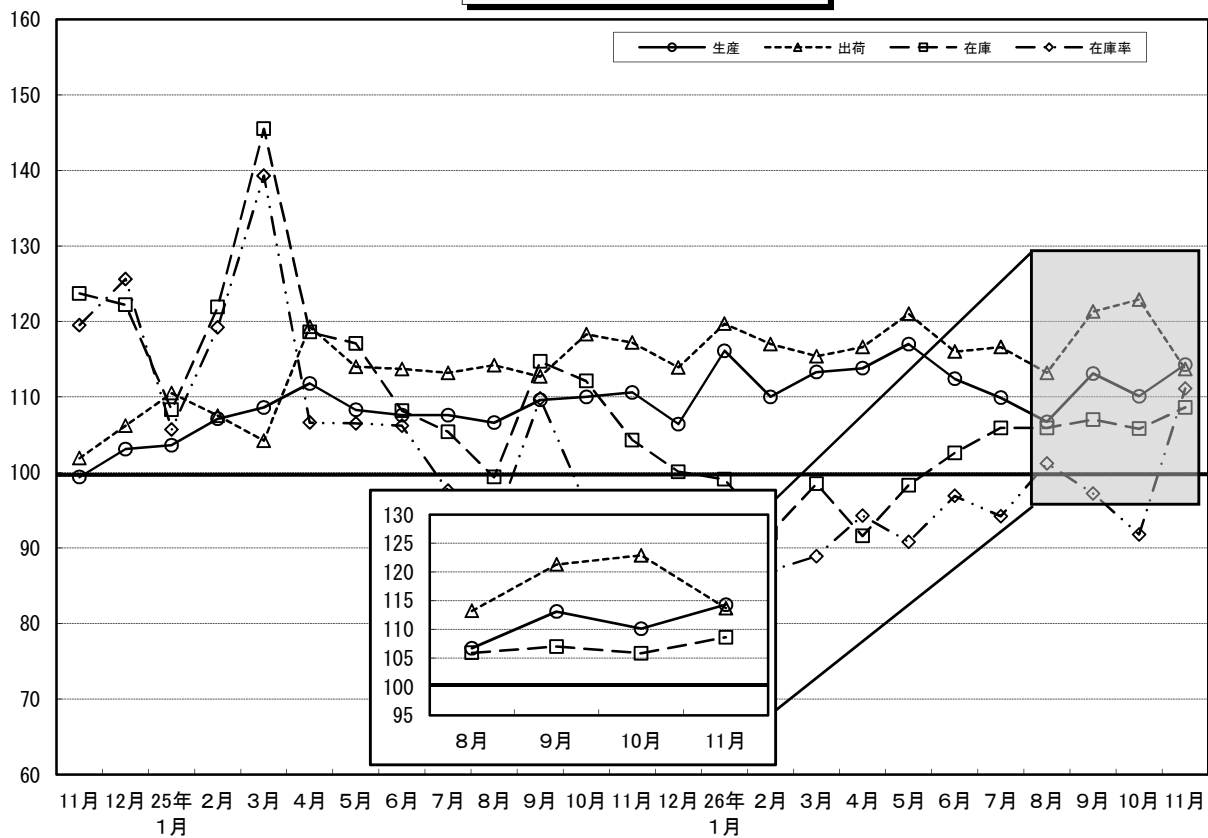
・上昇した主な業種(前月比)		・低下した主な業種(前月比)	
輸送機械工業	52.2%	食料品工業	▲ 24.7%
化学工業	35.7%	その他製品工業	▲ 21.0%
非鉄金属工業	12.6%	金属製品工業	▲ 16.6%

◎寄与した主な業種

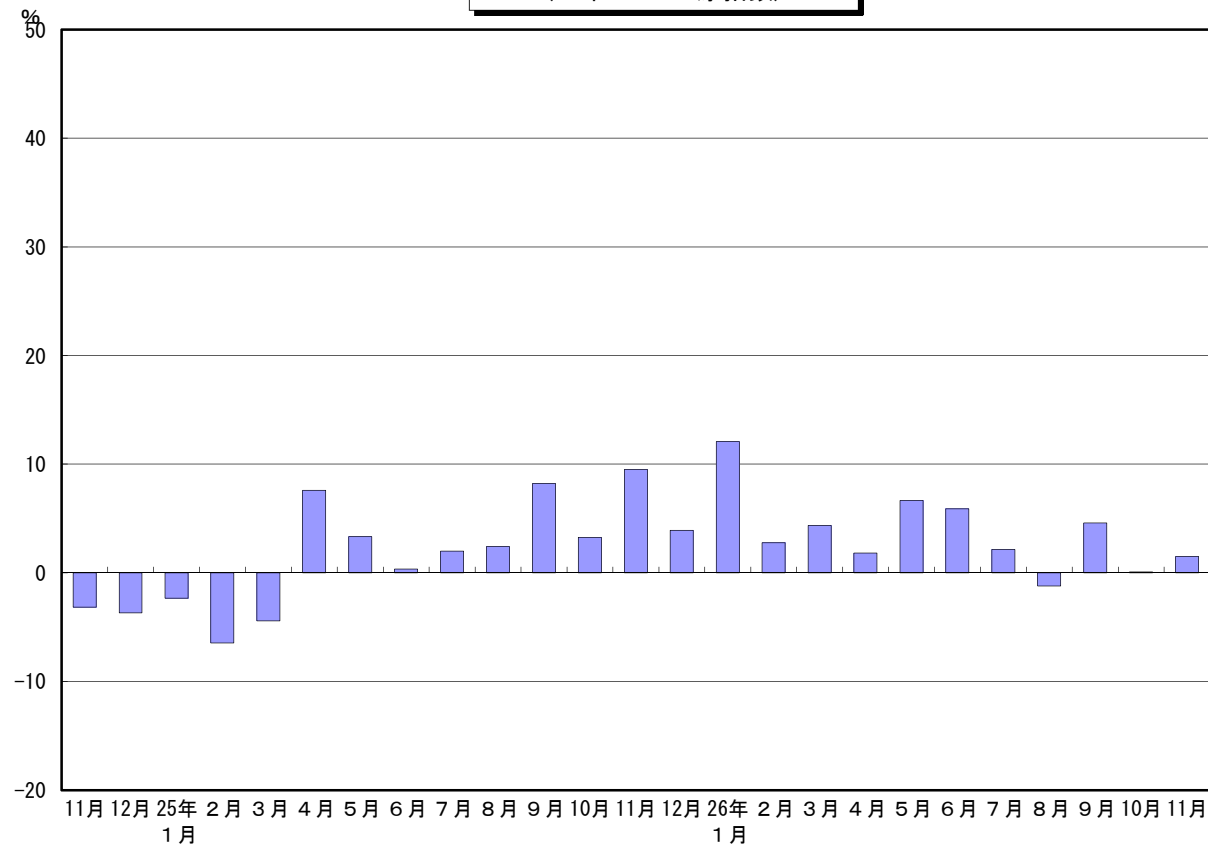
	業 種	前月比(%)	主 な 品 目
生 産	上昇 業務用機械工業	148.7	娯楽機器
	化学工業	25.8	医薬品製剤、化粧品
	低下 輸送機械工業	▲ 9.6	普通乗用車
出 荷	上昇 業務用機械工業	159.9	娯楽機器
	低下 輸送機械工業	▲ 14.5	普通乗用車
	化学工業	▲ 10.3	医薬品製剤
在 庫	上昇 化学工業	35.7	医薬品製剤
	輸送機械工業	52.2	普通乗用車
	低下 食料品工業	▲ 24.7	アイスクリーム
	金属製品工業	▲ 16.6	飲料用アルミニウム缶

(注)各指数の上昇・低下に影響を与えた主な業種を載せている。一部秘匿あり。

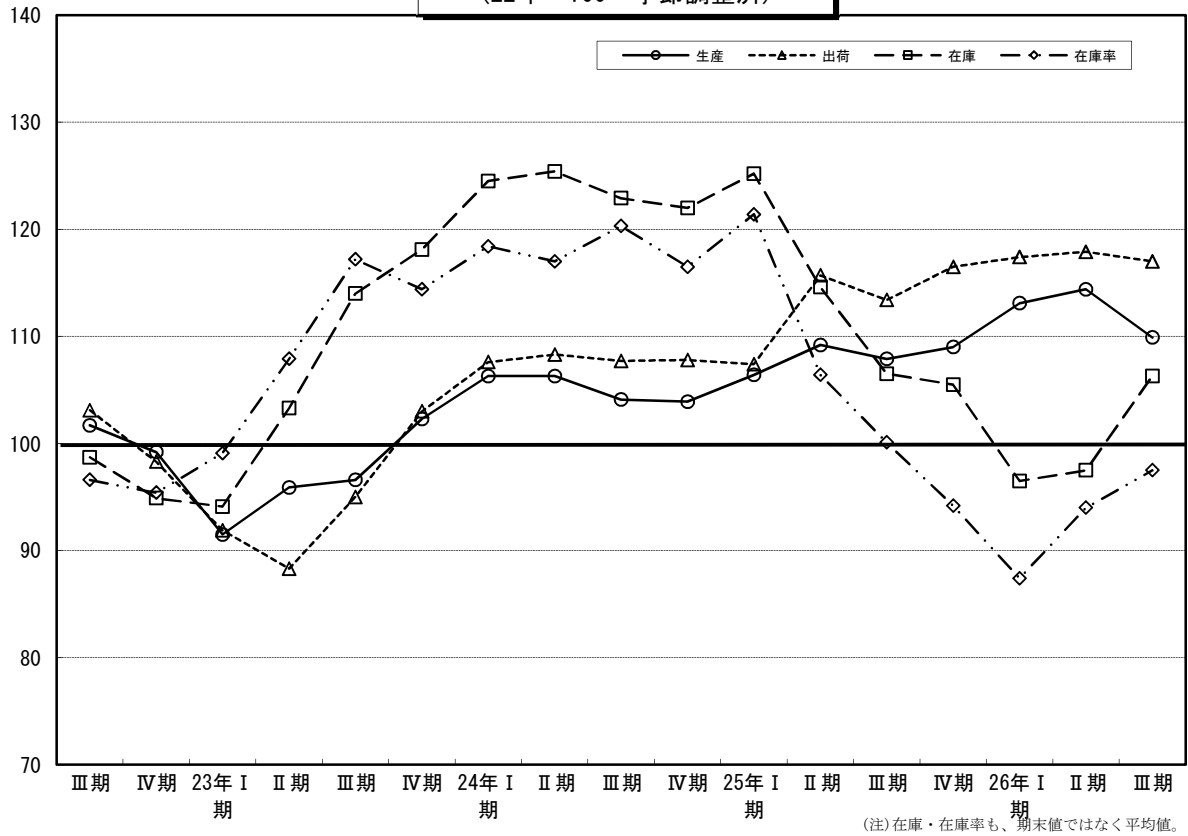
鉱工業指数の推移
(22年=100 季節調整済指数)



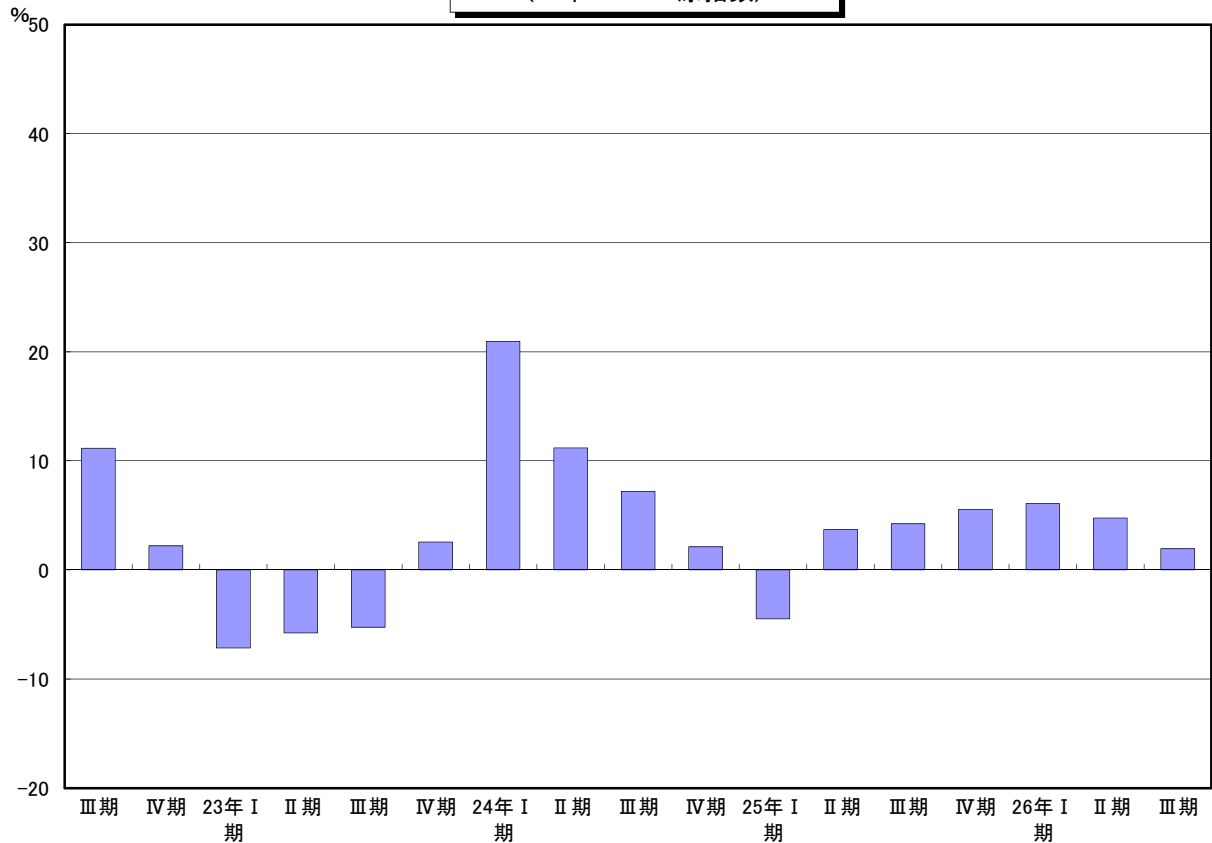
生産指数前年同月比の推移
(22年=100 原指数)



鉬工業指数の推移(期別)
(22年=100 季節調整済)



生産指数前年同期比の推移
(22年=100 原指数)



業種分類別生産者在庫指数

バルブ・紙・紙加工品	繊維	食料品	その他	鉱業			(参考系列)			在庫率	業種
				家具製品	木材・木製品	その他製品	機械工業	旧電気機械工業			
27.8	250.7	1090.7	242.3	75.9	98.8	67.6	18.6	4470.7	1409.0	9777.0	ウェイト
109.8	97.8	104.0	122.5	164.9	107.1	97.4	79.7	102.6	102.0	109.6	平成23年
113.2	87.0	131.4	132.7	184.3	133.3	73.6	55.1	130.2	87.4	118.0	平成24年
103.6	83.2	132.0	140.7	211.4	137.4	66.1	55.8	109.2	73.5	105.1	平成25年
99.8	90.9	130.9	153.1	221.8	120.7	123.2	56.2	135.7	91.9	121.9	24年Ⅰ期
105.0	92.7	142.1	114.3	148.6	123.2	62.5	55.9	127.8	90.1	116.6	Ⅱ期
121.9	82.9	131.8	120.3	162.2	138.0	47.4	55.1	128.1	84.6	118.2	Ⅲ期
126.1	81.8	120.8	142.9	204.7	151.2	61.5	53.1	129.3	83.0	115.2	Ⅳ期
105.7	83.6	130.9	176.8	304.8	141.6	84.4	57.3	145.4	72.9	124.6	25年Ⅰ期
114.1	81.1	146.9	112.4	152.0	139.5	28.5	56.4	108.5	72.5	105.3	Ⅱ期
103.5	79.0	130.9	120.2	156.1	137.9	53.9	58.4	90.4	73.5	97.1	Ⅲ期
91.0	89.1	119.4	153.3	232.5	130.8	97.4	51.0	92.5	75.0	93.3	Ⅳ期
82.5	90.5	124.4	169.3	303.7	124.7	83.5	51.5	88.0	66.6	91.1	26年Ⅰ期
102.7	94.5	139.4	117.1	188.7	112.5	43.4	51.0	75.9	70.0	92.9	Ⅱ期
108.4	99.5	131.7	110.4	136.0	112.5	78.4	52.9	89.3	68.4	95.3	Ⅲ期
102.2	81.0	139.3	116.5	165.3	138.5	29.6	54.0	123.8	63.9	106.8	25年4月
115.2	79.7	153.8	110.8	146.7	140.0	27.8	57.7	112.6	73.5	110.0	5月
124.8	82.7	147.5	110.0	144.0	140.0	28.1	57.5	89.2	80.2	99.1	6月
105.4	78.9	134.0	112.6	144.9	142.8	32.0	60.6	89.2	76.6	93.9	7月
94.8	78.7	128.7	119.4	162.8	140.0	40.7	57.3	82.4	76.2	100.4	8月
110.3	79.4	130.1	128.5	160.6	130.8	89.0	57.4	99.5	67.8	96.9	9月
102.8	87.0	128.2	140.3	180.0	130.8	109.8	52.2	99.2	77.7	95.0	10月
86.3	93.7	135.9	160.3	240.5	130.8	113.4	53.1	91.6	73.8	89.4	11月
83.8	86.6	94.1	159.4	277.1	130.8	69.0	47.7	86.6	73.4	95.5	12月
90.0	88.1	117.6	193.7	352.4	130.8	107.6	49.2	100.8	71.1	105.1	26年1月
89.3	93.2	128.0	180.9	338.9	121.6	90.2	52.7	82.4	68.1	93.2	2月
68.3	90.1	127.7	133.2	219.7	121.6	52.8	52.7	80.7	60.6	74.9	3月
97.6	90.3	130.5	112.8	185.6	112.5	31.4	49.7	69.2	70.1	94.5	4月
91.1	95.7	142.9	124.9	199.6	112.5	59.0	50.3	75.5	70.0	93.8	5月
119.5	97.5	144.9	113.7	181.0	112.5	39.8	53.1	83.1	69.8	90.4	6月
117.6	101.0	134.6	114.2	150.2	112.5	76.1	54.1	99.3	65.9	90.6	7月
99.3	98.3	130.7	110.2	135.2	112.5	78.8	50.6	90.9	70.0	109.5	8月
108.3	99.2	129.8	106.8	122.7	112.5	80.4	54.1	77.6	69.2	85.8	9月
78.3	97.8	158.2	122.6	176.1	112.5	77.4	49.7	81.0	74.1	91.2	10月
94.3	101.7	125.0	143.7	240.3	112.5	80.7	51.7	90.5	71.5	105.7	11月
9.3	8.5	▲8.0	▲10.4	▲0.1	▲14.0	▲28.8	▲2.6	▲1.2	▲3.1	18.2	前年同月比(%)
102.5	92.8	132.5	131.4	169.5	121.1	103.1	57.6	131.9	93.8	118.4	24年Ⅰ期
111.1	91.5	130.9	125.9	163.4	122.0	81.9	54.5	129.8	89.5	117.0	Ⅱ期
115.0	83.6	128.9	129.5	185.0	138.1	54.3	54.3	132.2	84.3	120.3	Ⅲ期
123.4	80.3	133.5	143.6	226.1	152.2	51.6	53.9	127.8	81.8	116.5	Ⅳ期
110.1	83.9	132.6	145.9	221.1	142.3	65.7	58.0	137.7	75.1	121.4	25年Ⅰ期
118.9	80.2	134.7	128.4	177.5	139.5	43.0	55.2	111.7	72.3	106.4	Ⅱ期
97.2	81.4	129.7	134.5	191.3	136.9	61.7	57.2	96.6	72.8	100.1	Ⅲ期
90.1	87.3	130.4	150.5	245.3	130.8	79.0	52.6	91.5	73.1	94.2	Ⅳ期
86.9	90.9	126.2	139.7	220.4	125.3	66.3	52.3	81.9	69.0	87.4	26年Ⅰ期
107.5	93.4	127.8	133.8	220.8	112.5	63.9	50.0	79.1	70.0	94.0	Ⅱ期
101.8	102.6	130.5	123.7	165.5	111.8	98.9	51.7	95.0	67.8	97.5	Ⅲ期
114.8	79.6	138.0	132.3	191.3	140.1	44.6	54.2	119.3	65.9	106.6	25年4月
113.0	79.2	134.7	126.5	180.9	140.1	35.6	55.8	116.4	72.7	106.5	5月
129.0	81.7	131.4	126.4	160.4	138.3	48.7	55.7	99.3	78.4	106.2	6月
98.9	80.2	124.0	128.0	165.8	138.8	48.3	59.6	94.0	74.7	97.6	7月
89.2	81.3	128.7	133.6	196.0	139.0	56.3	56.9	85.0	73.6	92.8	8月
103.4	82.8	136.4	142.0	212.0	132.8	80.5	55.0	110.9	70.2	109.8	9月
102.7	85.8	135.6	149.2	229.2	131.1	97.3	52.6	99.6	74.5	95.7	10月
77.1	88.1	136.9	150.7	247.7	130.5	76.1	54.0	91.4	72.1	93.9	11月
90.5	88.0	118.6	151.6	258.9	130.8	63.7	51.1	83.4	72.6	92.9	12月
104.0	90.5	127.7	164.1	271.2	130.9	87.2	50.4	87.3	69.3	86.4	26年1月
89.8	94.1	127.6	134.9	218.7	121.5	58.0	52.3	71.1	68.2	87.0	2月
66.9	88.0	123.3	120.1	171.2	123.6	53.8	54.1	87.3	69.5	88.9	3月
109.6	88.8	129.3	128.1	214.8	113.8	47.3	49.9	66.7	72.3	94.3	4月
89.3	95.0	125.1	142.6	246.1	112.6	75.5	48.6	78.0	69.3	90.8	5月
123.5	96.4	129.1	130.7	201.6	111.1	68.9	51.4	92.5	68.3	96.9	6月
110.4	102.7	124.6	129.8	171.9	109.4	114.8	53.2	104.7	64.2	94.2	7月
93.5	101.6	130.7	123.3	162.8	111.7	109.1	50.2	93.8	67.6	101.2	8月
101.5	103.4	136.1	118.0	161.9	114.2	72.8	51.8	86.5	71.6	97.2	9月
78.2	96.4	167.4	130.4	224.2	112.8	68.6	50.1	81.3	71.1	91.8	10月
84.2	95.6	126.0	135.1	247.5	112.3	54.2	52.6	90.3	69.9	111.1	11月
7.7	▲0.8	▲24.7	3.6	10.4	▲0.4	▲21.0	5.0	11.1	▲1.7	21.0	前月比(%)

財別生産指数

財別分類	合計	最終需要財									生産財		財別分類
			投資財	消費財		耐久消費財	非耐久消費財		鉱工業用生産財	その他用生産財			
				資本財	建設財								
ウェイト	10000.0	5601.7	1944.1	1547.8	396.3	3657.6	1503.9	2153.7	4398.3	3973.6	424.7	ウェイト	
平成23年	96.1	98.2	96.3	95.4	100.0	99.2	89.6	105.9	93.5	92.8	100.1	平成23年	
平成24年	105.7	113.9	103.4	102.8	105.4	119.6	134.7	109.0	95.3	94.7	100.8	平成24年	
平成25年	108.1	119.6	99.8	99.0	102.9	130.1	157.6	110.9	93.3	92.8	98.3	平成25年	
24年Ⅰ期	106.8	112.1	115.1	116.8	108.2	110.4	122.6	102.0	100.0	100.6	93.8	24年Ⅰ期	
Ⅱ期	105.4	112.2	95.9	94.6	101.1	120.9	133.3	112.2	96.7	95.6	107.8	Ⅱ期	
Ⅲ期	104.3	114.2	100.4	101.1	97.5	121.5	132.4	113.9	91.8	91.3	96.5	Ⅲ期	
Ⅳ期	106.4	117.3	102.0	98.8	114.6	125.4	150.6	107.8	92.6	91.3	105.0	Ⅳ期	
25年Ⅰ期	102.0	112.0	92.1	90.0	100.4	122.5	152.5	101.7	89.2	88.3	97.8	25年Ⅰ期	
Ⅱ期	109.3	122.9	108.1	111.1	96.4	130.7	148.7	118.2	92.0	90.9	101.9	Ⅱ期	
Ⅲ期	108.7	120.4	94.4	92.4	102.7	134.2	156.2	119.0	93.7	93.8	92.4	Ⅲ期	
Ⅳ期	112.3	123.1	104.5	102.6	112.1	132.9	173.0	104.9	98.6	98.3	101.3	Ⅳ期	
26年Ⅰ期	108.2	119.8	98.3	94.7	112.1	131.3	169.3	104.7	93.5	93.9	90.4	26年Ⅰ期	
Ⅱ期	114.5	130.9	110.8	114.0	98.2	141.5	168.1	122.9	93.7	94.2	88.8	Ⅱ期	
Ⅲ期	110.8	126.8	105.6	106.3	102.7	138.0	172.0	114.4	90.4	90.6	88.9	Ⅲ期	
25年4月	110.4	125.2	115.3	121.9	89.9	130.4	146.2	119.4	91.6	89.9	107.3	25年4月	
5月	105.3	116.7	95.9	94.8	100.0	127.8	147.1	114.3	90.7	89.6	100.9	5月	
6月	112.1	126.7	113.1	116.7	99.2	133.9	152.7	120.8	93.6	93.2	97.5	6月	
7月	117.2	132.5	107.6	107.7	107.2	145.7	169.8	128.9	97.9	98.2	94.5	7月	
8月	98.0	107.8	78.9	75.7	91.6	123.2	128.1	119.8	85.4	85.3	86.8	8月	
9月	110.8	121.0	96.8	93.7	109.2	133.8	170.6	108.2	97.7	97.9	95.8	9月	
10月	116.8	128.8	114.3	113.7	116.4	136.5	177.3	108.1	101.6	101.2	105.0	10月	
11月	113.9	124.7	104.3	102.9	110.0	135.5	175.9	107.3	100.2	99.9	103.3	11月	
12月	106.2	115.8	95.0	91.2	110.0	126.8	165.9	99.4	93.9	93.8	95.5	12月	
26年1月	103.0	113.6	94.8	91.5	107.5	123.6	167.9	92.6	89.6	90.1	85.2	26年1月	
2月	104.2	113.8	92.8	90.8	100.8	125.0	152.5	105.7	92.0	92.6	86.4	2月	
3月	117.5	132.0	107.2	101.9	128.0	145.2	187.4	115.7	99.0	98.9	99.7	3月	
4月	112.4	129.1	118.4	121.8	105.0	134.8	160.2	117.0	91.2	90.8	95.1	4月	
5月	112.3	128.4	103.8	106.5	93.5	141.5	167.0	123.6	91.9	92.8	83.7	5月	
6月	118.7	135.1	110.3	113.8	96.2	148.3	177.1	128.1	97.9	99.0	87.6	6月	
7月	119.7	138.0	108.3	108.6	107.2	153.8	196.1	124.3	96.4	96.7	93.3	7月	
8月	96.8	110.2	86.5	86.1	88.0	122.8	136.0	113.6	79.6	79.3	82.7	8月	
9月	115.9	132.1	121.9	124.1	112.9	137.5	183.9	105.2	95.3	95.8	90.8	9月	
10月	116.9	130.9	106.9	108.2	102.1	143.6	197.9	105.7	99.1	99.9	91.1	10月	
11月	115.6	134.9	123.6	129.8	99.8	141.0	169.3	121.2	91.0	91.6	86.0	11月	
前年同月比%	1.5	8.2	18.5	26.1	▲9.3	4.1	▲3.8	13.0	▲9.2	▲8.3	▲16.7	前年同月比%	
24年Ⅰ期	106.3	110.8	108.6	109.6	104.7	113.5	122.4	108.3	102.0	102.4	97.9	24年Ⅰ期	
Ⅱ期	106.3	112.9	100.6	99.7	105.6	119.5	144.4	105.3	98.8	98.5	101.5	Ⅱ期	
Ⅲ期	104.1	113.4	102.5	101.8	103.8	116.8	135.5	106.0	91.7	91.1	98.8	Ⅲ期	
Ⅳ期	103.9	114.3	96.6	94.0	106.4	124.8	136.9	112.3	88.7	87.1	103.6	Ⅳ期	
25年Ⅰ期	106.4	118.1	96.1	95.1	100.6	131.1	158.3	112.0	91.7	90.4	103.5	25年Ⅰ期	
Ⅱ期	109.2	122.0	110.4	113.0	101.6	128.6	156.3	110.7	93.4	93.0	96.9	Ⅱ期	
Ⅲ期	107.9	119.5	96.8	93.9	106.8	129.8	157.9	111.4	93.5	93.3	95.6	Ⅲ期	
Ⅳ期	109.0	119.4	96.9	95.3	102.9	131.5	158.0	110.1	95.0	94.7	97.7	Ⅳ期	
26年Ⅰ期	113.1	126.7	103.1	101.2	112.3	140.7	176.0	115.9	96.2	96.3	95.7	26年Ⅰ期	
Ⅱ期	114.4	130.0	113.3	116.1	103.6	139.2	176.7	115.2	95.1	96.3	84.5	Ⅱ期	
Ⅲ期	109.9	125.7	108.5	108.6	106.6	133.3	173.4	107.1	90.1	90.0	92.0	Ⅲ期	
25年4月	111.8	124.7	118.7	125.1	96.8	129.7	153.8	112.2	94.7	94.1	99.5	25年4月	
5月	108.3	119.9	100.4	99.2	105.6	130.0	165.2	110.6	93.7	93.2	96.8	5月	
6月	107.6	121.3	112.0	114.8	102.3	126.0	150.0	109.4	91.8	91.6	94.5	6月	
7月	107.6	119.2	95.7	92.6	107.9	131.8	158.1	113.5	92.9	92.9	93.9	7月	
8月	106.6	117.2	94.2	90.6	107.1	125.4	154.1	109.2	93.4	93.1	96.2	8月	
9月	109.6	122.0	100.5	98.4	105.5	132.2	161.4	111.4	94.2	94.0	96.6	9月	
10月	110.0	120.6	102.8	102.2	104.8	131.9	156.8	111.3	93.7	93.2	97.7	10月	
11月	110.6	122.3	100.4	100.0	101.7	131.5	157.9	110.2	96.1	95.7	99.5	11月	
12月	106.4	115.4	87.6	83.7	102.1	131.1	159.3	108.7	95.1	95.1	95.9	12月	
26年1月	116.1	130.7	105.2	103.2	111.4	145.5	175.5	118.2	97.4	97.3	97.7	26年1月	
2月	110.0	123.8	104.5	106.1	98.7	134.9	152.4	118.4	93.5	93.7	92.5	2月	
3月	113.3	125.6	99.6	94.3	126.9	141.6	200.1	111.2	97.7	97.8	97.0	3月	
4月	113.8	128.6	121.9	125.0	113.0	134.0	168.5	110.0	94.2	95.0	88.2	4月	
5月	117.0	133.7	112.0	115.2	100.5	144.4	188.7	119.4	96.2	97.8	81.2	5月	
6月	112.4	127.7	106.0	108.2	97.4	139.2	172.9	116.2	94.8	96.0	84.0	6月	
7月	109.9	124.1	96.3	93.3	107.9	139.1	182.6	109.5	91.5	91.4	92.7	7月	
8月	106.7	121.4	106.4	106.5	104.8	125.4	164.7	103.4	88.2	87.8	92.6	8月	
9月	113.1	131.5	122.9	126.0	107.1	135.5	172.9	108.5	90.7	90.8	90.6	9月	
10月	110.1	122.5	96.1	97.2	92.0	138.8	175.0	108.9	91.4	92.0	84.8	10月	
11月	114.3	135.3	122.7	130.6	94.2	139.3	155.4	126.5	88.0	88.4	84.1	11月	
前月比%	3.8	10.4	27.7	34.4	2.4	0.4	▲11.2	16.2	▲3.7	▲3.9	▲0.8	前月比%	

財別格付け上の定義

最終需要財	<p>鉱工業又は他の産業に原材料等として投入されない製品</p> <p>ただし、建設財を含み、企業消費財を除く</p>
投資財	<p>資本財と建設財の合計</p>
資本財	<p>家計以外で購入される製品で、原則として想定耐用年数が1年以上で比較的購入価格が高いもの</p>
建設財	<p>建設業者で購入される製品で、原則として想定耐用年数が1年以上で比較的購入価格が高いもの</p>
消費財	<p>家計で購入される製品（耐久消費財と非耐久消費財の合計）</p>
耐久消費財	<p>原則として耐用想定年数が1年以上で比較的購入価格が高いもの</p>
非耐久消費財	<p>原則として耐用想定年数が1年未満または比較的購入価格が低いもの</p>
生産財	<p>鉱工業及び他の産業に原材料として投入される製品</p> <p>ただし、企業消費財を含み、建設財を除く</p>
鉱工業用生産財	<p>鉱工業の生産工程に原材料、燃料、部品、容器、消耗品、工具等として再投入される製品</p>
その他用生産財	<p>非鉱工業用の原材料、燃料、消耗品及び企業消費財</p>

【統計課からのお知らせ】

平成 27 年版 群馬県民手帳 販売中です！

○定 価：1冊 540円（税込み）

○表 紙 色：濃緑・赤・ベージュ

○販売場所：

群馬県統計協会（県庁 11 階統計課内）、
県内コンビニエンスストア（セブン-イレブン、セーブオン）、
県有施設及び県内書店等

※主に県外の方向けに郵送による販売も受付。

○掲載内容：

<日記編> 月間予定表、過去 10 年の天気付週間予定表、
ふるさとの歳時記、防災関連情報等

<資料編> 県・市町村指標、各種統計情報、県の便覧、所在地等

※詳細は、群馬県統計情報提供システム（アドレス下記）内県民手帳のページに掲載

○お問い合わせ：

群馬県統計協会 電話 027-226-2412、E-mail toukeikyokai@eagle.ocn.ne.jp

ぐんまちゃんが
表紙に入ったよ！



富岡製糸場と絹産業遺産群
の紹介ページも追加！

群馬県鉱工業指数のお問い合わせは・・・

群馬県企画部統計課 経済産業係

〒371-8570 群馬県前橋市大手町一丁目1番1号

TEL: 027-226-2415 (直通)

FAX: 027-224-9224

各種統計情報は、「群馬県統計情報提供システム」でもご覧いただけます。

<http://toukei.pref.gunma.jp/>