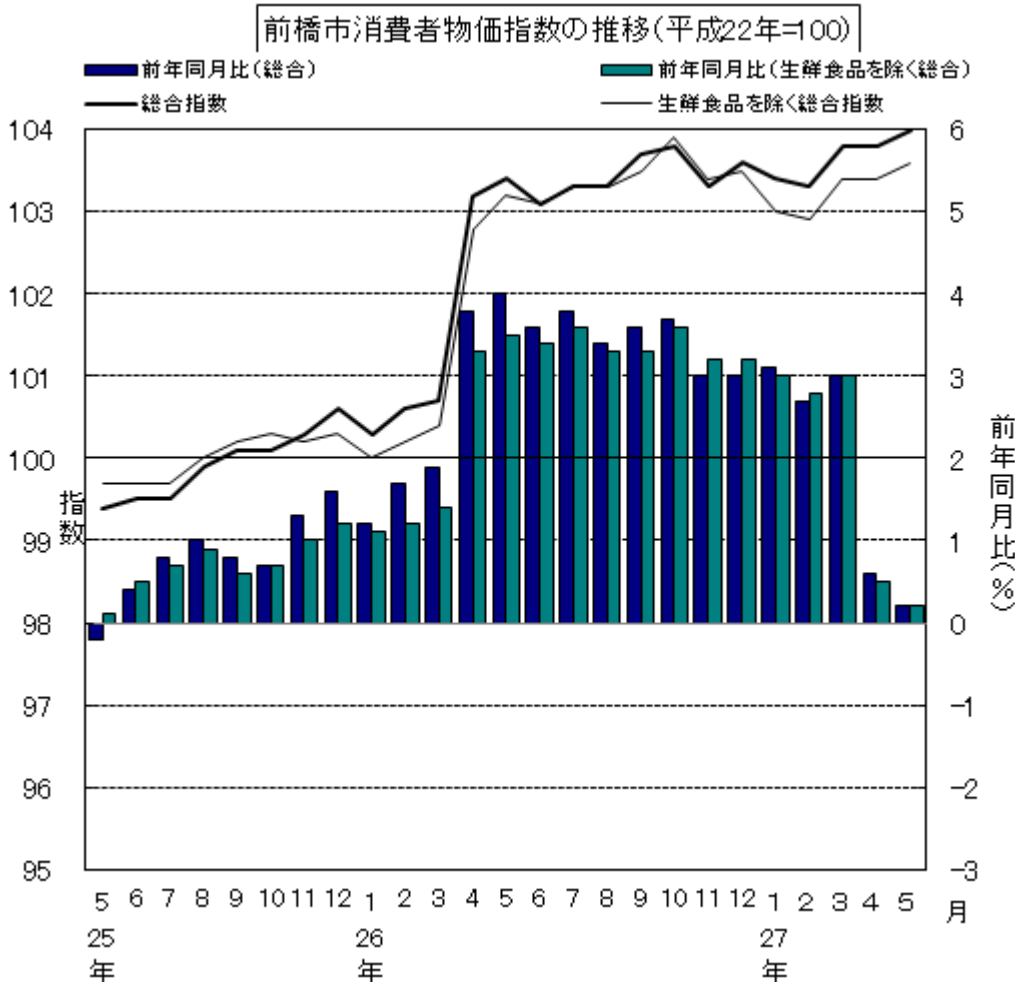




群馬県

平成22年基準
前橋市消費者物価指数
 平成27年5月分

区 分		指 数	前月比(%)	前年同月比(%)
前橋市	総 合	104.0	0.2	0.5
	生鮮食品を除く総合	103.6	0.2	0.3
全国	総 合	104.0	0.3	0.5
	生鮮食品を除く総合	103.4	0.2	0.1



総務省統計局が毎月公表している平成22年基準消費者物価指数の統計表から、一部データを抜粋したものです

1 概況

○総合と生鮮食品を除く総合の指数、前月比及び前年同月比の推移（平成22年=100）

		26年					27年							
		5月	6月	7月	8月	9月	10月	11月	12月	1月	2月	3月	4月	5月
総合	指数	103.4	103.1	103.3	103.3	103.7	103.8	103.3	103.6	103.4	103.3	103.8	103.8	104.0
	前月比 (%)	0.2	▲0.3	0.2	0.1	0.3	0.1	▲0.5	0.4	▲0.2	▲0.1	0.4	0.0	0.2
	前年同月 比(%)	4.0	3.6	3.8	3.4	3.6	3.7	3.0	3.0	3.1	2.7	3.0	0.6	0.5
生鮮食品を除く総合	指数	103.2	103.1	103.3	103.3	103.5	103.9	103.4	103.5	103.0	102.9	103.4	103.4	103.6
	前月比 (%)	0.4	▲0.1	0.2	0.0	0.1	0.4	▲0.5	0.1	▲0.5	▲0.1	0.5	▲0.1	0.2
	前年同月 比(%)	3.5	3.4	3.6	3.3	3.3	3.6	3.2	3.2	3.0	2.8	3.0	0.5	0.3

* 「▲」はマイナスを示す。以下同じ。

- ・ 平成27年5月の前橋市消費者物価指数は、平成22年を100とした総合指数104.0となり、前月比0.2%の上昇、前年同月比は、0.5%の上昇となった。
- ・ 生鮮食品を除く総合指数は103.6となり、前月比は、0.2%の上昇、前年同月比は、0.3%の上昇となった。

2 前月からの動き

(1) 10大費目指数、前月比

(平成22年=100)

	総合	生鮮食品を除く総合	食料	生鮮食品	住居	光熱・水道	家具・家事用品	被服及び履物	保健医療	交通・通信	教育	教養娯楽	諸雑費
指数	104.0	103.6	105.7	114.4	100.7	121.0	95.4	103.6	100.4	104.1	103.3	97.7	108.1
前月比 (%)	0.2	0.2	0.0	▲0.3	0.0	0.0	0.1	▲0.8	0.0	0.5	0.0	1.2	0.0

(2) 前月との比較（中分類）

↑上昇した主な項目

教養娯楽用耐久財	5.8%
果物	5.5%
（生鮮果物	5.8%）
家事用消耗品	2.0%
油脂・調味料	1.6%
乳卵類	1.5%

↓下落した主な項目

履物類	▲3.8%
野菜・海藻	▲2.9%
（生鮮野菜	▲3.8%）
家庭用耐久財	▲1.9%
シャツ・セーター・下着類	▲1.2%
（下着類	▲1.3%）
（シャツ・セーター類	▲1.2%）
飲料	▲1.1%

3 前年同月との比較

(1) 10大費目指数、前年同月比

(平成22年＝100)

	総合	生鮮食品を除く総合	食料	生鮮食品	住居	光熱・水道	家具・家事用品	被服及び履物	保健医療	交通・通信	教育	教養娯楽	諸雑費
指数	104.0	103.6	105.7	114.4	100.7	121.0	95.4	103.6	100.4	104.1	103.3	97.7	108.1
前年同月比(%)	0.5	0.3	2.1	5.0	2.0	▲1.3	▲1.1	1.2	▲0.3	▲2.5	1.7	0.4	0.2

(2) 前年同月との比較(中分類)

↑上昇した主な項目

設備修繕・維持	15.6%
果物	5.7%
(生鮮果物)	6.1%
野菜・海藻	5.4%
(生鮮野菜)	8.7%
肉類	5.3%
乳卵類	4.7%

↓下落した主な項目

他の光熱	▲22.6%
室内装備品	▲7.4%
家庭用耐久財	▲6.3%
他の被服類	▲4.8%
教養娯楽耐久財	▲4.0%

指 数

年 月	総合	生鮮食品を 除く総合	持家の帰属 家賃を除く 総合	持家の帰属家 賃及び生鮮食 品を除く総合	食料	生鮮食品	住居	持家の帰 属家賃を 除く住居
平成 20 年平均	102.2	102.2	102.7	102.9	101.8	102.8	99.6	100.5
21	100.8	100.9	101.0	101.2	101.6	98.2	99.9	100.3
22	100.0	100.0	100.0	100.0	100.0	100.0	100.0	100.0
23	99.7	99.7	99.7	99.7	99.8	100.0	99.7	99.7
24	99.4	99.4	99.4	99.4	99.0	99.1	98.9	97.7
25	99.6	99.7	99.7	99.8	98.4	98.1	98.7	97.2
26	102.7	102.6	103.3	103.2	102.6	106.1	98.8	98.6
平成 25 年 5 月	99.4	99.7	99.5	99.8	97.5	92.5	98.7	97.1
6	99.5	99.7	99.5	99.8	97.7	93.0	98.7	97.1
7	99.5	99.7	99.6	99.8	97.6	94.3	98.7	97.1
8	99.9	100.0	100.0	100.2	98.0	96.2	98.7	97.1
9	100.1	100.2	100.2	100.4	98.2	97.4	98.7	97.1
10	100.1	100.3	100.3	100.5	98.2	95.1	98.7	97.2
11	100.3	100.2	100.5	100.3	99.6	103.4	98.7	97.1
12	100.6	100.3	100.9	100.5	100.1	107.4	98.7	97.2
1	100.3	100.0	100.5	100.1	99.9	108.3	98.7	97.1
2	100.6	100.2	100.9	100.4	100.8	112.0	98.5	97.1
3	100.7	100.4	101.0	100.6	100.6	109.8	98.5	97.1
4	103.2	102.8	103.9	103.5	103.7	112.1	98.8	98.6
平成 26 年 5 月	103.4	103.2	104.2	104.0	103.5	109.0	98.7	98.7
6	103.1	103.1	103.8	103.9	102.6	102.0	98.8	98.8
7	103.3	103.3	104.0	104.2	103.0	101.1	98.9	99.2
8	103.3	103.3	104.1	104.2	103.1	103.0	98.9	99.3
9	103.7	103.5	104.5	104.3	104.0	108.9	98.9	99.3
10	103.8	103.9	104.6	104.9	102.9	99.6	98.9	99.4
11	103.3	103.4	104.0	104.2	103.0	100.1	98.9	99.5
12	103.6	103.5	104.5	104.3	104.2	107.2	98.9	99.5
1	103.4	103.0	104.2	103.7	105.6	114.6	100.7	107.2
2	103.3	102.9	104.1	103.6	105.5	114.4	100.7	107.3
3	103.8	103.4	104.6	104.2	105.3	113.1	100.7	107.2
4	103.8	103.4	104.6	104.2	105.8	114.7	100.7	107.2
平成 27 年 5 月	104.0	103.6	104.8	104.4	105.7	114.4	100.7	107.2

市 10大費目指数

平成22年=100

2010年=100

光熱 ・ 水道	家具 ・ 家事用品	被服 及び 履物	保健医療	交通 ・ 通信	教育	教養娯楽	諸雑費	年 月
704	345	405	428	1421	334	1145	569	ウ エ イ ト
105.5	104.0	105.9	100.1	104.2	109.0	103.6	98.4	2008 年 平均
100.2	103.4	104.3	99.3	98.7	111.4	102.1	98.9	2009
100.0	100.0	100.0	100.0	100.0	100.0	100.0	100.0	2010
103.4	93.7	98.0	99.4	101.5	97.7	96.9	102.6	2011
108.2	89.9	101.1	98.6	101.9	98.1	94.4	101.9	2012
114.0	88.2	101.7	98.4	103.1	98.4	92.9	103.4	2013
120.6	94.3	101.9	99.8	105.9	100.8	96.8	107.5	2014
113.2	90.0	103.2	98.4	102.8	98.5	93.3	102.8	2013 年 5 月
114.4	89.2	102.6	98.4	102.7	98.5	93.0	102.7	6
115.3	88.5	101.3	98.6	103.3	98.5	92.7	103.3	7
115.7	88.2	99.0	98.3	104.4	98.5	94.3	103.4	8
116.3	87.9	103.4	98.6	104.4	98.5	93.3	103.5	9
116.3	87.5	103.4	98.7	103.5	98.5	93.9	105.3	10
116.0	89.1	102.4	98.1	103.3	98.5	93.1	105.2	11
115.9	90.9	101.8	98.3	103.3	98.5	94.1	105.2	12
115.6	94.2	96.8	98.5	103.3	98.5	92.8	105.6	1
115.6	95.2	97.2	98.4	103.3	98.5	93.5	105.6	2
116.3	93.2	98.6	98.4	103.5	98.5	94.2	106.0	3
117.8	96.9	102.8	100.7	106.4	101.6	97.9	107.5	4
122.6	96.5	102.3	100.6	106.8	101.6	97.3	107.9	2014 年 5 月
123.5	93.7	101.8	100.6	106.5	101.6	97.0	108.3	6
123.3	93.3	101.1	100.7	107.5	101.6	96.7	108.3	7
123.1	93.4	98.3	100.4	107.6	101.6	98.2	108.0	8
122.9	93.8	104.0	100.0	106.9	101.6	98.2	108.1	9
122.5	94.6	106.0	100.0	107.1	101.6	99.8	108.4	10
121.9	92.3	106.9	99.7	106.0	101.6	97.9	108.1	11
121.6	94.4	106.5	99.6	105.7	101.6	98.6	108.1	12
120.8	93.0	100.3	100.1	103.7	101.6	96.8	108.0	1
120.4	95.7	99.2	100.1	102.8	101.6	97.1	108.0	2
121.6	93.8	103.0	100.2	104.1	101.6	98.2	108.0	3
121.1	95.2	104.5	100.4	103.6	103.3	96.5	108.1	4
121.0	95.4	103.6	100.4	104.1	103.3	97.7	108.1	2015 年 5 月

上昇率 (%)

年 月		総合				食料			住居	
			生鮮食品を除く総合	持家の帰属家賃を除く総合	持家の帰属家賃及び生鮮食品を除く総合		生鮮食品	持家の帰属家賃を除く住居		
対前年比 (%)	平成 20 年 平均	1.1	1.1	1.2	1.3	3.1	1.4	0.0	-0.5	
	21	-1.4	-1.3	-1.7	-1.6	-0.2	-4.5	0.3	-0.2	
	22	-0.8	-0.9	-1.0	-1.2	-1.5	1.9	0.1	-0.3	
	23	-0.3	-0.3	-0.3	-0.3	-0.3	-0.1	-0.3	-0.3	
	24	-0.3	-0.3	-0.3	-0.3	-0.7	-0.9	-0.8	-2.0	
	25	0.3	0.3	0.3	0.4	-0.6	-1.0	-0.2	-0.5	
	26	3.1	2.9	3.6	3.4	4.3	8.2	0.1	1.5	
対前月比 (%)	平成 26 年 5 月	0.2	0.4	0.3	0.5	-0.1	-2.8	-0.1	0.1	
	6	-0.3	-0.1	-0.4	-0.1	-0.9	-6.4	0.0	0.1	
	7	0.2	0.2	0.2	0.3	0.4	-0.9	0.1	0.4	
	8	0.1	0.0	0.1	0.0	0.1	1.9	0.0	0.0	
	9	0.3	0.1	0.4	0.2	0.8	5.7	0.0	0.0	
	10	0.1	0.4	0.1	0.5	-1.0	-8.6	0.0	0.2	
	11	-0.5	-0.5	-0.6	-0.6	0.1	0.6	0.0	0.0	
	12	0.4	0.1	0.4	0.1	1.1	7.1	0.0	0.0	
	1	-0.2	-0.5	-0.2	-0.6	1.3	6.9	1.8	7.7	
	2	-0.1	-0.1	-0.1	-0.1	-0.1	-0.2	0.0	0.1	
	3	0.4	0.5	0.5	0.6	-0.2	-1.1	0.0	0.0	
	4	0.0	-0.1	0.0	-0.1	0.5	1.4	0.0	0.0	
	平成 27 年 5 月	0.2	0.2	0.2	0.2	0.0	-0.3	0.0	0.0	
対前年同月比 (%)	平成 26 年 5 月	4.0	3.5	4.8	4.2	6.2	17.9	0.1	1.7	
	6	3.6	3.4	4.3	4.1	5.0	9.7	0.1	1.8	
	7	3.8	3.6	4.4	4.3	5.5	7.2	0.2	2.2	
	8	3.4	3.3	4.1	3.9	5.2	7.1	0.2	2.3	
	9	3.6	3.3	4.3	4.0	5.9	11.8	0.2	2.2	
	10	3.7	3.6	4.3	4.3	4.8	4.7	0.3	2.4	
	11	3.0	3.2	3.5	3.9	3.5	-3.2	0.3	2.4	
	12	3.0	3.2	3.6	3.8	4.1	-0.2	0.3	2.4	
	1	3.1	3.0	3.7	3.6	5.6	5.8	2.1	10.3	
	2	2.7	2.8	3.2	3.3	4.7	2.1	2.3	10.5	
	3	3.0	3.0	3.5	3.6	4.6	3.0	2.3	10.5	
	4	0.6	0.5	0.7	0.6	2.0	2.3	1.9	8.7	
	平成 27 年 5 月	0.5	0.3	0.6	0.4	2.1	5.0	2.0	8.6	

市 10大費目指数

平成22年=100

2010年=100

光熱 ・ 水道	家具 ・ 家事用品	被服 及び 履物	保健医療	交通 ・ 通信	教育	教養娯楽	諸雑費	年 月	
5.0	-2.7	-1.8	-0.3	1.7	1.0	-1.0	0.2	2008 年 平均	対 前 年 比 (%)
-5.0	-0.6	-1.5	-0.8	-5.3	2.3	-1.5	0.5	2009	
-0.2	-3.3	-4.1	0.7	1.3	-10.3	-2.0	1.1	2010	
3.4	-6.3	-2.0	-0.6	1.5	-2.4	-3.1	2.6	2011	
4.7	-4.1	3.1	-0.8	0.4	0.5	-2.6	-0.6	2012	
5.4	-1.8	0.6	-0.2	1.2	0.3	-1.6	1.4	2013	
5.7	6.9	0.2	1.4	2.7	2.4	4.2	4.0	2014	
4.1	-0.4	-0.5	-0.1	0.4	0.0	-0.7	0.4	2014 年 5 月	対 前 年 月 比 (%)
0.7	-2.9	-0.5	0.0	-0.3	0.0	-0.3	0.3	6	
-0.1	-0.4	-0.7	0.1	0.9	0.0	-0.4	0.0	7	
-0.1	0.1	-2.8	-0.2	0.1	0.0	1.6	-0.2	8	
-0.2	0.4	5.8	-0.4	-0.6	0.0	0.1	0.1	9	
-0.3	0.9	1.9	-0.1	0.2	0.0	1.6	0.3	10	
-0.4	-2.4	0.9	-0.3	-1.1	0.0	-1.9	-0.3	11	
-0.3	2.2	-0.4	-0.1	-0.3	0.0	0.7	0.1	12	
-0.7	-1.5	-5.9	0.5	-1.8	0.0	-1.8	-0.1	1	
-0.3	2.9	-1.1	0.0	-0.9	0.0	0.3	0.0	2	
0.9	-2.0	3.8	0.0	1.2	0.0	1.1	0.0	3	
-0.4	1.5	1.4	0.2	-0.4	1.7	-1.6	0.1	4	
0.0	0.1	-0.8	0.0	0.5	0.0	1.2	0.0	2015 年 5 月	
8.3	7.1	-0.9	2.3	3.9	3.2	4.3	4.9	2014 年 5 月	対 前 年 同 月 比 (%)
7.9	5.0	-0.8	2.2	3.7	3.2	4.3	5.4	6	
7.0	5.4	-0.2	2.1	4.1	3.2	4.3	4.8	7	
6.5	6.0	-0.7	2.2	3.0	3.2	4.1	4.5	8	
5.7	6.7	0.6	1.4	2.4	3.2	5.2	4.4	9	
5.3	8.1	2.5	1.3	3.5	3.2	6.3	2.9	10	
5.1	3.6	4.4	1.6	2.6	3.2	5.1	2.7	11	
4.9	3.8	4.6	1.3	2.2	3.2	4.8	2.8	12	
4.5	-1.2	3.6	1.6	0.4	3.2	4.4	2.2	1	
4.1	0.6	2.1	1.8	-0.5	3.2	3.8	2.3	2	
4.5	0.6	4.5	1.8	0.5	3.2	4.2	1.9	3	
2.8	-1.7	1.6	-0.3	-2.6	1.7	-1.4	0.5	4	
-1.3	-1.1	1.2	-0.3	-2.5	1.7	0.4	0.2	2015 年 5 月	

中 分 類	平成27年 5月 (指数)	対前月 上昇率 (%)	対前年同 月上昇率 (%)	平成27年 4月 (指数)	平成26年 5月 (指数)	年平均 (指数)	
						平成26年	平成25年
総 合	104.0	0.2	0.5	103.8	103.4	102.7	99.6
生 鮮 食 品 を 除 く 総 合	103.6	0.2	0.3	103.4	103.2	102.6	99.7
持 家 の 帰 属 家 賃 を 除 く 総 合	104.8	0.2	0.6	104.6	104.2	103.3	99.7
持 家 の 帰 属 家 賃 及 び 合 び	104.4	0.2	0.4	104.2	104.0	103.2	99.8
生 鮮 食 品 を 除 く) 及 び 合 び	101.4	0.2	0.8	101.2	100.5	100.1	98.0
食 料	105.7	0.0	2.1	105.8	103.5	102.6	98.4
生 鮮 食 品	114.4	-0.3	5.0	114.7	109.0	106.1	98.1
生 鮮 食 品 を 除 く 食 料	104.2	0.0	1.6	104.2	102.6	102.0	98.5
穀 類	99.2	-0.4	-2.9	99.6	102.2	99.7	99.2
魚 介 類	113.5	0.1	2.3	113.5	111.0	108.7	99.3
生 鮮 魚 介	117.6	-0.6	-0.6	118.3	118.3	114.9	102.7
肉 類	113.2	-0.3	5.3	113.6	107.6	107.8	99.1
乳 卵 類	105.2	1.5	4.7	103.7	100.4	101.0	95.5
野 菜 ・ 海 藻	104.0	-2.9	5.4	107.1	98.7	99.9	96.1
生 鮮 野 菜	106.7	-3.8	8.7	110.9	98.2	100.0	95.3
果 物	122.0	5.5	5.7	115.7	115.5	105.5	96.8
生 鮮 果 物	124.2	5.8	6.1	117.4	117.0	106.5	97.5
油 脂 ・ 調 味 料	103.1	1.6	2.0	101.5	101.1	101.0	98.1
菓 子 類	99.2	0.2	1.0	99.0	98.2	98.9	97.6
調 理 食 品	103.6	0.0	2.6	103.6	101.0	100.4	96.2
飲 料	98.7	-1.1	-2.0	99.9	100.8	100.3	99.6
酒 類	101.2	0.0	0.6	101.2	100.6	100.7	97.1
外 食	108.5	0.0	2.0	108.5	106.3	105.3	101.1
住 居	100.7	0.0	2.0	100.7	98.7	98.8	98.7
持 家 の 帰 属 家 賃 を 除 く 住 居	107.2	0.0	8.6	107.2	98.7	98.6	97.2
家 賃	98.7	0.0	0.0	98.7	98.7	98.8	99.1
持 家 の 帰 属 家 賃 を 除 く 家 賃	98.7	0.0	0.1	98.7	98.5	98.7	98.8
設 備 修 繕 ・ 維 持	114.3	-0.1	15.6	114.4	98.9	98.6	95.8
光 熱 ・ 水 道	121.0	0.0	-1.3	121.1	122.6	120.6	114.0
電 気 代 料	137.7	0.1	-0.3	137.5	138.1	134.4	125.3
ガ ス 代 料	113.1	-0.5	1.7	113.7	111.2	110.8	104.9
他 の 光 熱	107.7	0.0	-22.6	107.7	139.3	137.2	128.5
上 下 水 道 料	102.8	0.0	0.0	102.8	102.8	101.9	100.0
家 具 ・ 家 事 用 品	95.4	0.1	-1.1	95.2	96.5	94.3	88.2
家 庭 用 耐 久 財 産 品	80.4	-1.9	-6.3	82.0	85.8	80.5	68.7
室 内 装 備 品	94.1	0.0	-7.4	94.2	101.7	99.9	98.6
寝 具 類	115.5	0.5	-3.6	114.9	119.8	118.7	112.5
家 事 雑 貨	103.4	0.9	4.6	102.4	98.8	98.0	95.8
家 事 用 消 耗 品	102.2	2.0	3.8	100.2	98.5	98.5	94.0
家 事 サ ー ビ ス	101.4	0.0	-0.3	101.4	101.7	101.2	99.6

中分類指数

平成22年=100
2010年=100

中分類	平成27年 5月	対前月 上昇率 (%)	対前年同 月上昇率 (%)	平成27年 4月	平成26年 5月	年平均(指数)	
	(指数)			(指数)	(指数)	平成26年	平成25年
被服及び履物	103.6	-0.8	1.2	104.5	102.3	101.9	101.7
衣料	100.5	-0.1	3.7	100.5	96.9	96.4	96.4
和服	93.6	0.0	0.0	93.6	93.6	92.3	88.4
洋服	100.7	-0.1	3.8	100.7	97.0	96.5	96.7
シャツ・セーター・下着類	110.0	-1.2	0.8	111.3	109.1	109.4	111.1
シャツ・セーター類	109.4	-1.2	0.3	110.7	109.1	109.9	112.7
下着類	111.1	-1.3	2.0	112.6	108.9	108.5	108.0
履物類	94.4	-3.8	-1.6	98.1	95.9	95.2	92.1
他の被服類	111.3	0.0	-4.8	111.3	117.0	113.7	109.0
被服関連サービス	100.6	0.0	0.0	100.6	100.6	100.6	100.4
保健医療	100.4	0.0	-0.3	100.4	100.6	99.8	98.4
医薬品・健康保持用摂取品	97.3	0.0	-0.8	97.3	98.1	97.0	95.0
保健医療用品・器具	102.4	0.1	-1.9	102.3	104.3	102.1	99.8
保健医療サービス	101.6	0.0	0.7	101.6	101.0	100.8	100.0
交通・通信	104.1	0.5	-2.5	103.6	106.8	105.9	103.1
交通	109.5	0.1	1.6	109.4	107.8	107.0	101.1
自動車等関係費	104.9	0.7	-3.3	104.2	108.5	107.9	105.0
通信	98.7	0.0	-1.6	98.7	100.4	98.5	97.3
教育	103.3	0.0	1.7	103.3	101.6	100.8	98.4
授業料等	100.1	0.0	1.3	100.1	98.8	97.9	95.1
教科書・学習参考教材	109.9	0.0	1.4	109.9	108.4	108.0	105.6
補習教育	106.7	0.0	2.1	106.7	104.5	103.9	101.9
教養娯楽	97.7	1.2	0.4	96.5	97.3	96.8	92.9
教養娯楽用耐久財	67.5	5.8	-4.0	63.8	70.3	69.4	63.1
教養娯楽用品	101.8	1.0	1.0	100.8	100.8	99.4	94.3
書籍・他の印刷物	104.5	0.1	0.6	104.5	103.9	103.4	101.0
教養娯楽サービス	104.1	0.6	1.0	103.5	103.0	103.0	99.9
諸雑費	108.1	0.0	0.2	108.1	107.9	107.5	103.4
理美容サービス	103.2	0.0	0.0	103.2	103.2	102.6	100.9
理美容用品	100.4	-0.1	1.7	100.5	98.7	98.6	97.1
身の回り用品	111.3	0.0	0.3	111.3	111.0	109.5	97.5
たばこ	131.6	0.0	0.0	131.6	131.6	130.3	126.2
他の諸雑費	111.5	0.0	-1.0	111.5	112.6	112.6	107.0
(別掲)							
エネルギー	120.7	0.8	-6.1	119.6	128.5	126.0	118.3
教育関係費	103.0	0.0	1.4	103.0	101.5	100.8	98.6
教養娯楽関係費	98.0	1.1	0.5	96.9	97.5	97.1	93.2
情報通信関係費	100.6	0.0	-1.4	100.6	102.0	100.4	98.7