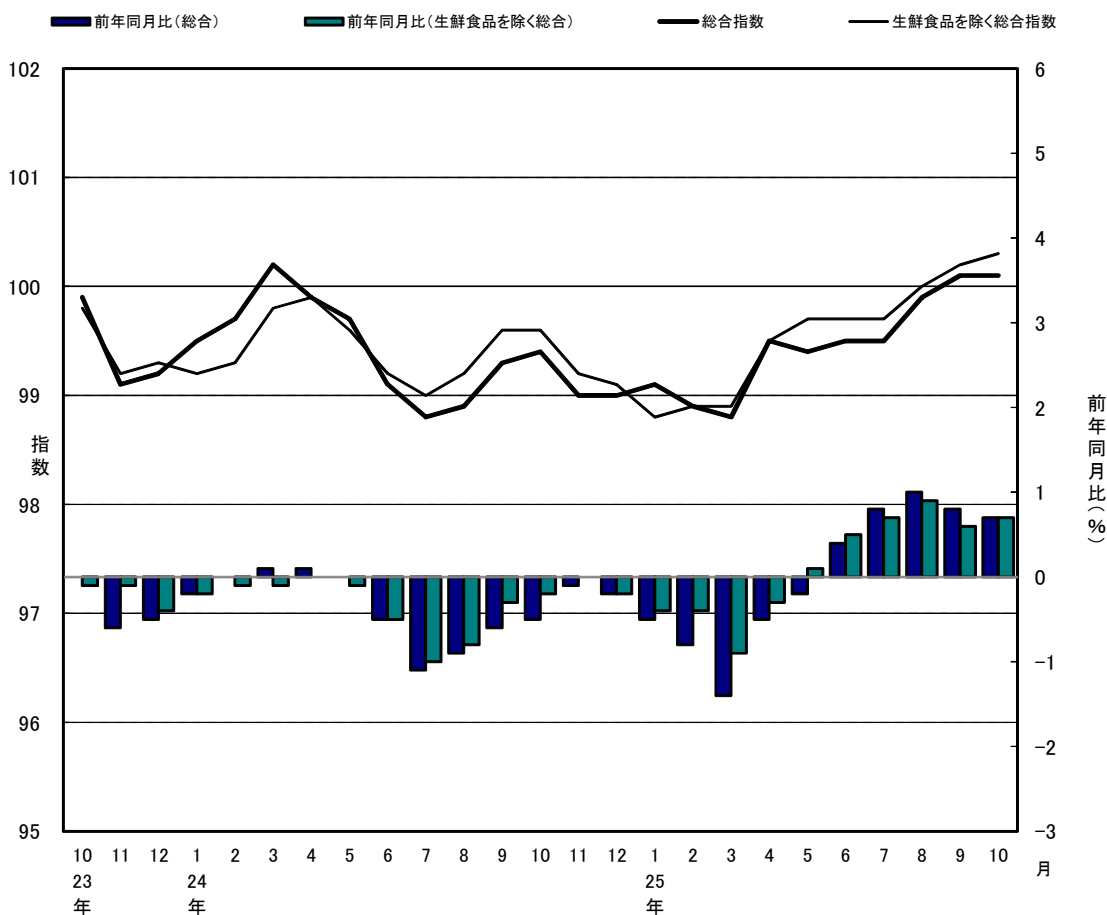




平成22年基準
前橋市消費者物価指数
 平成25年10月分

	指数	前月比(%)	前年同月比(%)
総合	100.1	0.0	0.7
生鮮食品を除く総合	100.3	0.1	0.7

前橋市消費者物価指数の推移(平成22年=100)



総務省統計局が毎月公表している平成22年基準消費者物価指数の統計表から、一部データを抜粋したものです

1 概況

○総合と生鮮食品を除く総合の指数、前月比及び前年同月比の推移（平成22年=100）

		24年			25年									
		10月	11月	12月	1月	2月	3月	4月	5月	6月	7月	8月	9月	10月
総合	指数	99.4	99.0	99.0	99.1	98.9	98.8	99.5	99.4	99.5	99.5	99.9	100.1	100.1
	前月比 (%)	0.1	▲0.4	0.1	0.0	▲0.1	▲0.1	0.6	0.0	0.0	0.1	0.4	0.2	0.0
	前年同月 比(%)	▲0.5	▲0.1	▲0.2	▲0.5	▲0.8	▲1.4	▲0.5	▲0.2	0.4	0.8	1.0	0.8	0.7
生鮮食品を除く総合	指数	99.6	99.2	99.1	98.8	98.9	98.9	99.5	99.7	99.7	99.7	100.0	100.2	100.3
	前月比 (%)	0.0	▲0.4	▲0.1	▲0.3	0.1	0.0	0.6	0.2	0.0	0.0	0.3	0.1	0.1
	前年同月 比(%)	▲0.2	0.0	▲0.2	▲0.4	▲0.4	▲0.9	▲0.3	0.1	0.5	0.7	0.9	0.6	0.7

*「▲」はマイナスを示す。以下同じ。

- ・平成25年10月の前橋市消費者物価指数は、平成22年を100とした総合指数で100.1となり、前月比は横ばい、前年同月比は0.7%の上昇となった。
- ・生鮮食品を除く総合指数は100.3となり、前月比は0.1%の上昇、前年同月比は0.7%の上昇となった。

2 前月からの動き

(1) 10大費目指数、前月比

		(平成22年=100)											
	総合	生鮮食品を除く総合	食料	生鮮食品	住居	光熱・水道	家具・家事用品	被服及び履物	保健医療	交通・通信	教育	教養娯楽	諸雑費
指数	100.1	100.3	98.2	95.1	98.7	116.3	87.5	103.4	98.7	103.5	98.5	93.9	105.3
前月比 (%)	0.0	0.1	0.0	▲2.4	0.0	0.0	▲0.4	0.1	0.1	▲0.9	0.0	0.6	1.7

(2) 前月との比較（中分類）

↑上昇した主な項目

他の諸雑費	6.6%
他の被服類	4.2%
果物	3.9%
（生鮮果物）	4.1%
乳卵類	1.5%
寝具類	1.5%
保健医療用品・器具	1.5%

↓下落した主な項目

魚介類	▲3.5%
（生鮮魚介）	▲6.4%
シャツ・セーター・下着類	▲2.0%
（シャツ・セーター類）	▲3.0%
家庭用耐久財	▲1.8%
野菜・海藻	▲1.4%
（生鮮野菜）	▲2.5%
自動車等関係費	▲1.3%

3 前年同月との比較

(1) 10大費目指数、前年同月比

(平成22年=100)

	総合	生鮮食品を除く総合	食料	生鮮食品	住居	光熱・水道	家具・家事用品	被服及び履物	保健医療	交通・通信	教育	教養娯楽	諸雑費
指数	100.1	100.3	98.2	95.1	98.7	116.3	87.5	103.4	98.7	103.5	98.5	93.9	105.3
前年同月比(%)	0.7	0.7	0.0	1.1	▲0.2	4.0	1.2	0.1	0.1	1.6	0.2	▲0.7	3.5

(2) 前年同月との比較(中分類)

↑上昇した主な項目

他の光熱	13.9%
身の回り用品	9.1%
寝具類	8.7%
他の諸雑費	6.4%
電気代	6.1%

↓下落した主な項目

教養娯楽用耐久財	▲8.6%
果物	▲3.9%
(生鮮果物)	▲4.9%
家庭用耐久財	▲3.4%
シャツ・セーター・下着類	▲2.2%
(シャツ・セーター類)	▲3.4%
菓子類	▲1.9%