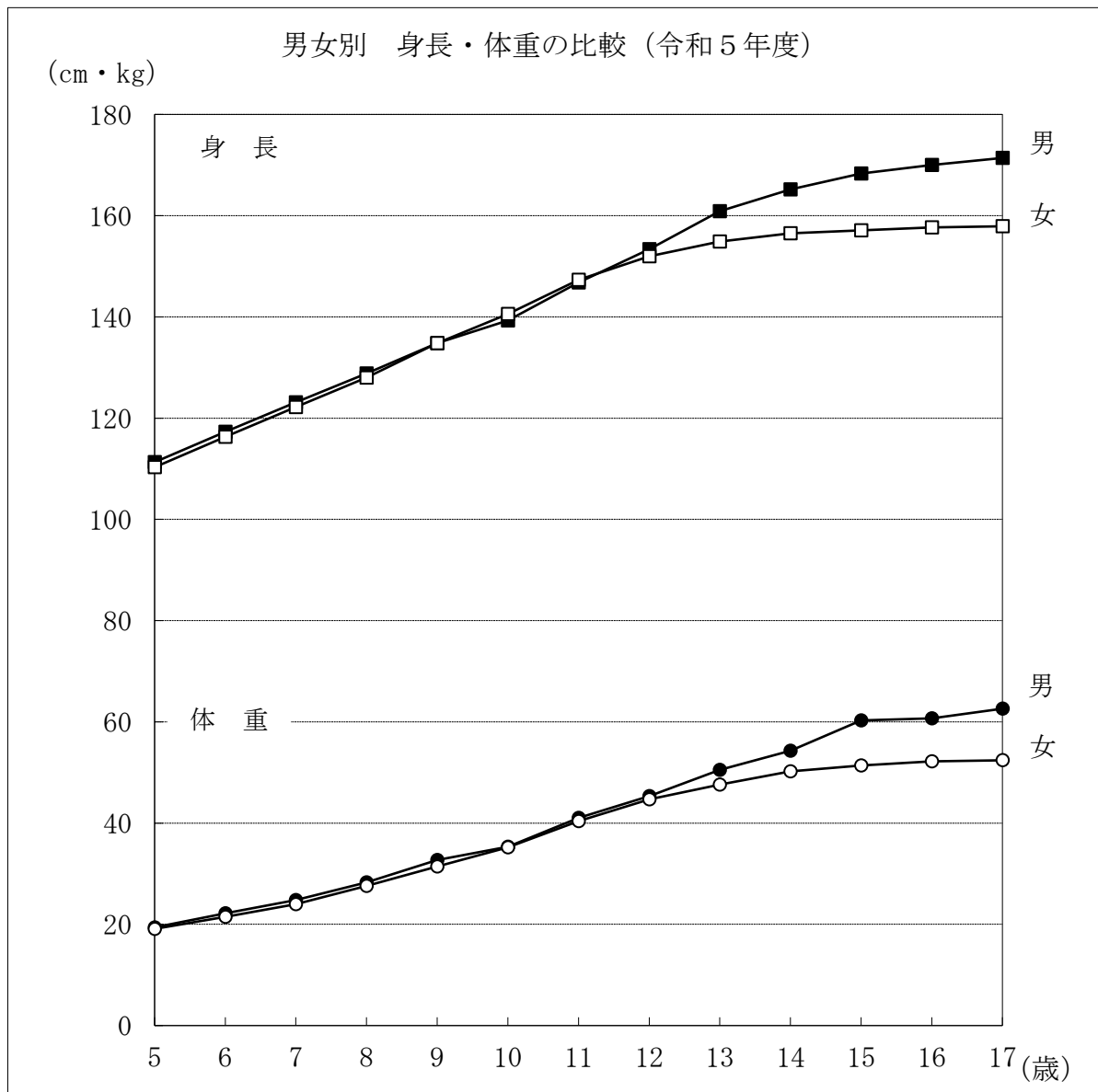




## 令和5年度 学校保健統計確報 (学校保健統計調査の結果)



## I 調査の概要

### 1 調査の目的

この調査は、学校における幼児、児童及び生徒の発育及び健康の状態を明らかにすることを目的とする。

### 2 調査の対象

- (1) 国立、公立、私立の幼稚園、幼保連携型認定こども園、小学校、中学校、義務教育学校、中等教育学校、高等学校の満5歳から17歳までの幼児、児童及び生徒（以下「児童等」という）の一部（抽出調査）。
- (2) 調査実施校数及び調査対象者数は、次のとおりである。

表1 調査対象者数（人）及び調査実施校数（園・校）

区分	幼稚園	小学校	中学校	高等学校	計
	5歳	6歳～11歳	12歳～14歳	15歳～17歳	5歳～17歳
健康状態調査対象者数	1,334	24,459	16,627	21,594	64,014
実施校数	34	59	39	28	160

(注) 1. 年齢は、令和5年4月1日現在の満年齢である。

2. 発育状態の調査は、調査実施校に在籍する幼児、児童及び生徒のうちから年齢別男女別に抽出された者を対象とし、健康状態の調査は、調査実施校の在学者全員を対象としている。

3. 幼稚園には幼保連携型認定こども園を、小学校には義務教育学校(第1～6学年)を、中学校には義務教育学校(第7～9学年)及び中等教育学校の前期課程を、高等学校には中等教育学校の後期課程をそれぞれ含む(以下同じ。)

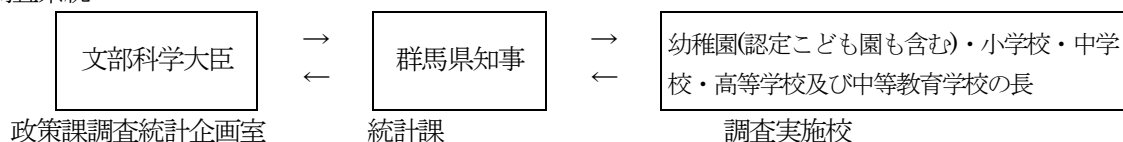
### 3 調査事項

- (1) 児童等の発育状態：身長、体重
- (2) 児童等の健康状態：栄養状態、脊柱・胸郭・四肢の疾病・異常の有無、視力、聴力、眼の疾病・異常の有無、耳鼻咽（いん）頭疾患・皮膚疾患の有無、歯・口腔の疾病・異常の有無、結核の有無、結核に関する検診の結果、心臓の疾病・異常の有無、尿及びその他の疾病・異常の有無

### 4 調査の周期・期日

- (1) 周期：昭和23年度から毎年実施(昭和34年度までは「学校衛生統計」として実施)。
- (2) 期日：学校保健安全法による健康診断の結果に基づき、4月1日から6月30日の間に実施。  
※令和2年度～令和5年度については、当該年4月1日から翌年3月31日

### 5 調査系統



## II 調査結果の概要

### 1 発育状態 ー群馬県の幼児・児童及び生徒の体格についてー

#### (1) 身長・体重の全国平均との比較 (表2、図1、2)

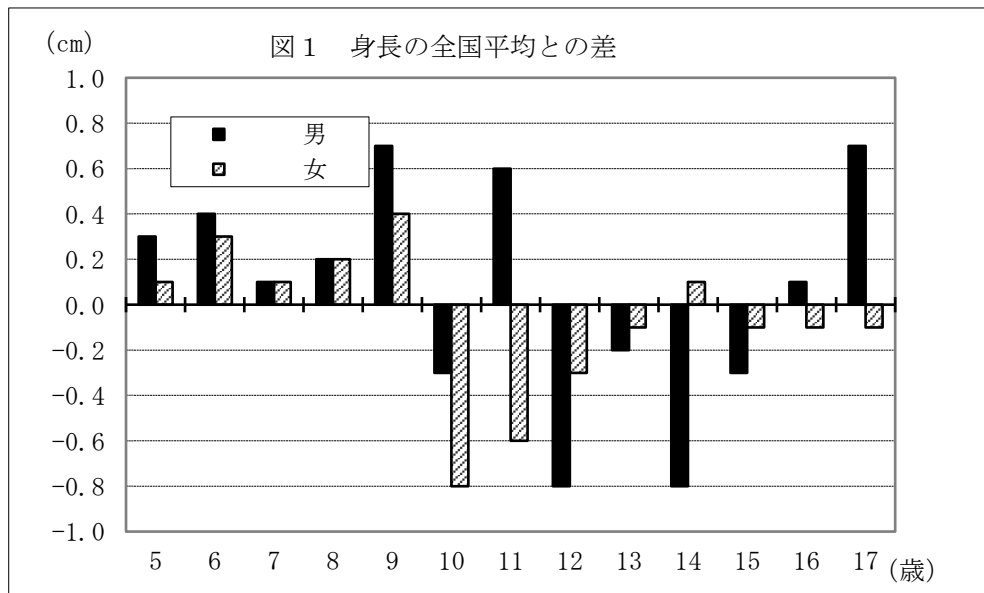
各年齢における児童等の身長、体重の本県平均、全国平均等は、次のとおりである。

表2 身長・体重の全国平均との比較

区 分		身 長 (cm)			体 重 (kg)		
		群馬県 A	全 国 B	差 A-B	群馬県 A	全 国 B	差 A-B
<b>男</b>							
幼稚園	5歳	111.3	111.0	0.3	19.4	19.2	0.2
小学校	6歳	117.3	116.9	0.4	22.2	21.6	0.6
	7	123.1	123.0	0.1	24.8	24.5	0.3
	8	128.8	128.6	0.2	28.3	27.8	0.5
	9	134.8	134.1	0.7	32.7	31.4	1.3
	10	139.3	139.6	-0.3	35.3	35.3	0.0
	11	146.8	146.2	0.6	41.0	39.9	1.1
中学校	12歳	153.4	154.2	-0.8	45.3	45.8	-0.5
	13	160.9	161.1	-0.2	50.5	50.6	-0.1
	14	165.2	166.0	-0.8	54.3	54.9	-0.6
高等学校	15歳	168.3	168.6	-0.3	60.3	59.0	1.3
	16	170.0	169.9	0.1	60.7	60.4	0.3
	17	171.4	170.7	0.7	62.6	62.0	0.6
<b>女</b>							
幼稚園	5歳	110.3	110.2	0.1	19.1	18.9	0.2
小学校	6歳	116.3	116.0	0.3	21.5	21.2	0.3
	7	122.2	122.1	0.1	24.0	24.0	0.0
	8	128.0	127.8	0.2	27.6	27.0	0.6
	9	134.8	134.4	0.4	31.4	31.0	0.4
	10	140.6	141.4	-0.8	35.2	35.3	-0.1
	11	147.3	147.9	-0.6	40.4	40.2	0.2
中学校	12歳	152.0	152.3	-0.3	44.7	44.5	0.2
	13	154.9	155.0	-0.1	47.6	47.6	0.0
	14	156.5	156.4	0.1	50.2	49.8	0.4
高等学校	15歳	157.1	157.2	-0.1	51.4	51.2	0.2
	16	157.7	157.8	-0.1	52.2	52.2	0.0
	17	157.9	158.0	-0.1	52.4	52.6	-0.2

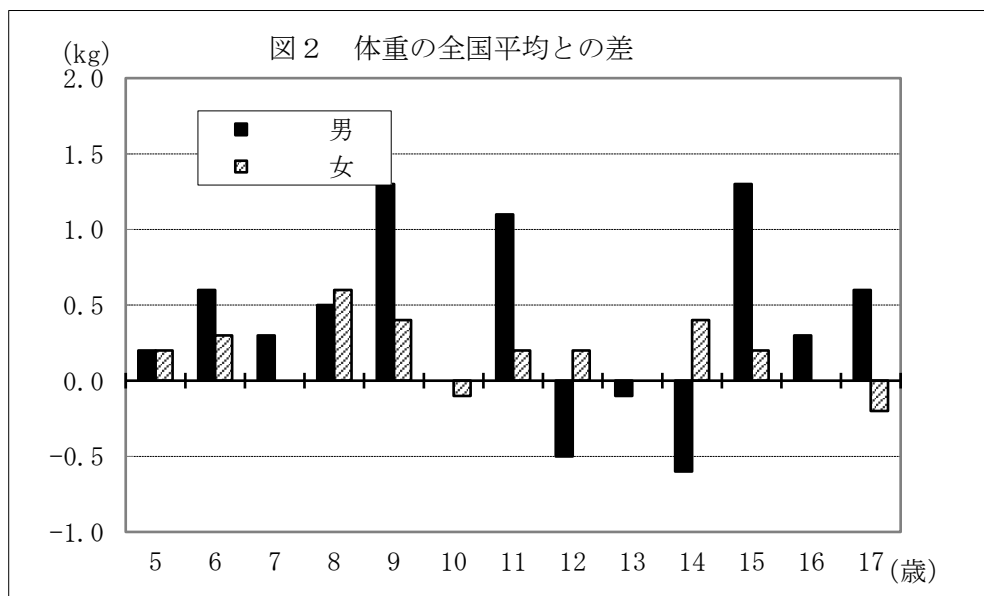
## ア 身長

男女ともに、5歳から9歳では全国平均以上となっている。9歳男子はプラス0.7cm、11歳男子はプラス0.6cm、17歳男子はプラス0.7cmと全国平均を0.5cm以上上回っている。一方で、12歳男子及び14歳男子はマイナス0.8cmと全国平均を0.5cm以上下回っている。女子は10歳から17歳では、14歳を除く全ての年齢で全国平均を下回っている。特に、10歳女子はマイナス0.8cm、11歳女子はマイナス0.6cmと全国平均を0.5cm以上下回っている。



## イ 体重

12歳から14歳男子並びに10歳女子及び17歳女子を除き、男女とも全ての年齢で全国平均と同値若しくは上回っている。特に、9歳男子及び15歳男子はプラス1.3kg、11歳男子はプラス1.1kgと、全国平均を1.0kg以上上回っている。



(2) 身長・体重の親世代との比較 (表3、図3、4)

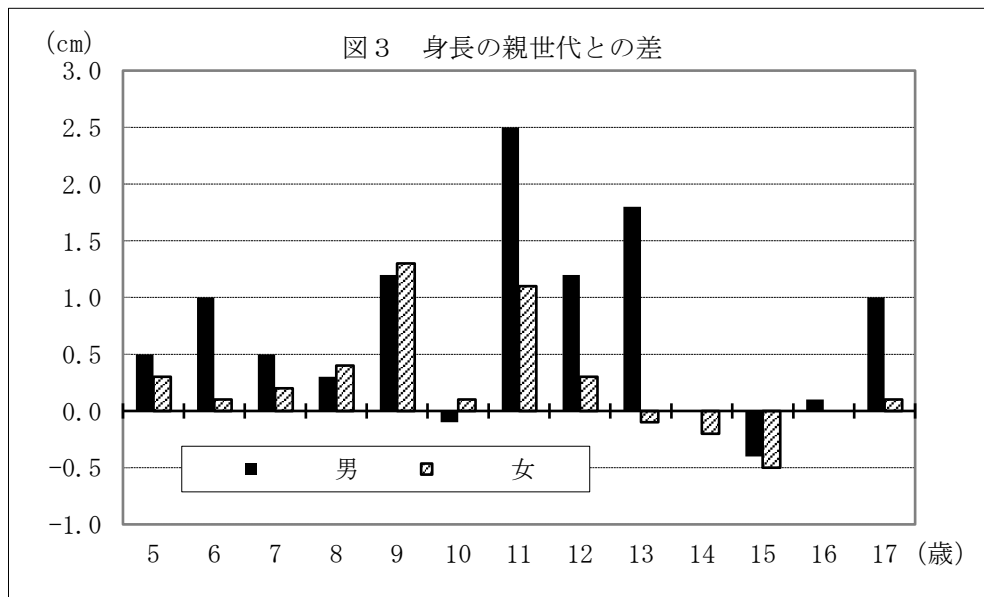
各年齢における児童等の身長、体重の各数値を親世代 (30 年前の平成5年度) と比較すると、次のとおりである。

表3 身長・体重の親世代 (平成5年度) との比較

区 分		身 長 (cm)			体 重 (kg)		
		令和5年度 A	平成5年度 B	差 A-B	令和5年度 A	平成5年度 B	差 A-B
<b>男</b>							
幼稚園	5歳	111.3	110.8	0.5	19.4	19.5	-0.1
小学校	6歳	117.3	116.3	1.0	22.2	21.5	0.7
	7	123.1	122.6	0.5	24.8	24.5	0.3
	8	128.8	128.5	0.3	28.3	28.0	0.3
	9	134.8	133.6	1.2	32.7	31.2	1.5
	10	139.3	139.4	-0.1	35.3	35.1	0.2
	11	146.8	144.3	2.5	41.0	38.8	2.2
中学校	12歳	153.4	152.2	1.2	45.3	44.7	0.6
	13	160.9	159.1	1.8	50.5	49.8	0.7
	14	165.2	165.2	0.0	54.3	55.4	-1.1
高等学校	15歳	168.3	168.7	-0.4	60.3	60.8	-0.5
	16	170.0	169.9	0.1	60.7	62.3	-1.6
	17	171.4	170.4	1.0	62.6	63.0	-0.4
<b>女</b>							
幼稚園	5歳	110.3	110.0	0.3	19.1	19.1	0.0
小学校	6歳	116.3	116.2	0.1	21.5	21.6	-0.1
	7	122.2	122.0	0.2	24.0	23.9	0.1
	8	128.0	127.6	0.4	27.6	27.2	0.4
	9	134.8	133.5	1.3	31.4	30.4	1.0
	10	140.6	140.5	0.1	35.2	35.0	0.2
	11	147.3	146.2	1.1	40.4	39.0	1.4
中学校	12歳	152.0	151.7	0.3	44.7	44.5	0.2
	13	154.9	155.0	-0.1	47.6	47.9	-0.3
	14	156.5	156.7	-0.2	50.2	50.6	-0.4
高等学校	15歳	157.1	157.6	-0.5	51.4	53.1	-1.7
	16	157.7	157.7	0.0	52.2	53.1	-0.9
	17	157.9	157.8	0.1	52.4	53.2	-0.8

## ア 身長

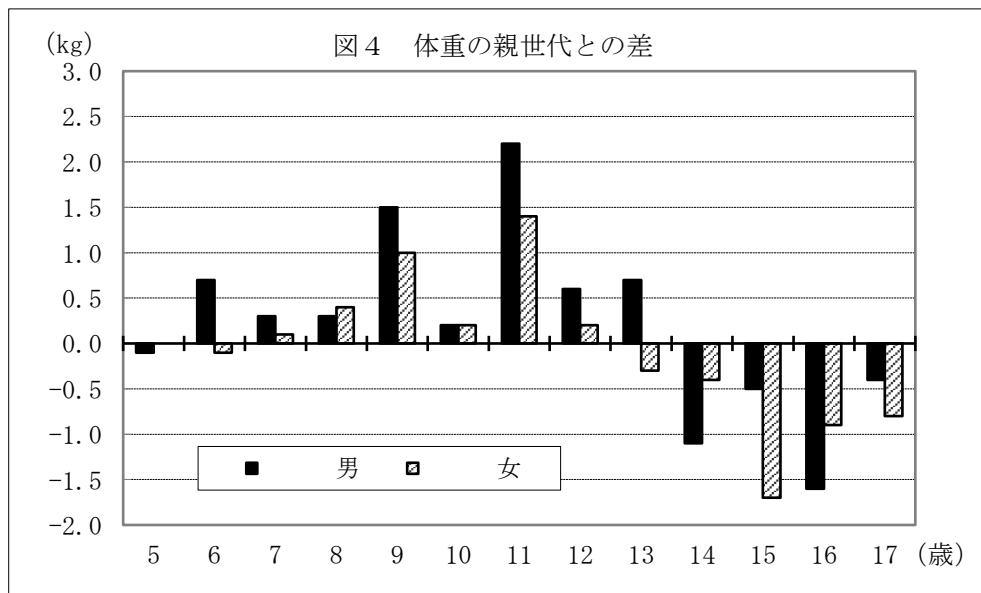
男女ともほとんどの年齢で親世代と同値若しくは上回っている。男子は6歳、9歳、11歳から13歳及び17歳では、女子は9歳及び11歳では、親世代と比べ1.0cm以上上回っている。



## イ 体重

男子は、5歳及び14歳から17歳を除く全ての年齢で親世代の値を上回っている。特に、9歳及び11歳では、1.5kg以上上回っている。

一方、女子は、7歳から12歳までの年齢では親世代を上回っているものの、13歳からはマイナスに転じ、13歳から17歳までの年齢では親世代を下回っている。



## 2 健康状態 一群馬県の幼児・児童及び生徒の疾病・異常について

### (1) 疾病・異常の被患率等別状況 (表4)

幼稚園においては「むし歯(う歯)」の被患率が、小学校、中学校及び高等学校においては「裸眼視力1.0未満の者」の被患率が最も高くなっている。

表4 疾病・異常の被患率等 (%)

区分	幼稚園	小学校	中学校	高等学校	
90%以上					
80%以上～90%未満				裸眼視力1.0未満の者(84.9)	
70～80					
60～70			裸眼視力1.0未満の者(63.7)		
50～60					
40～50					
30～40		裸眼視力1.0未満の者(35.8)、むし歯(う歯)(35.3)	むし歯(う歯)(32.3)	むし歯(う歯)(34.9)	
20～30	むし歯(う歯)(20.2)				
10～20		鼻・副鼻腔疾患(10.3)		鼻・副鼻腔疾患(10.0)	
1～10	8～10				
	6～8		歯列・咬合(6.8)、その他の歯・口腔の疾病・異常(7.3)	鼻・副鼻腔疾患(7.9)、歯列・咬合(6.2)、その他の疾病・異常(7.5)	
	4～6	鼻・副鼻腔疾患(4.0)	眼の疾病・異常(4.1)、耳疾患(5.2)、その他の疾病・異常(4.6)	眼の疾病・異常(4.5)、歯垢の状態(5.0)、歯肉の状態(4.8)	歯列・咬合(5.7)、歯垢の状態(4.0)、歯肉の状態(4.7)、その他の疾病・異常(5.3)
	2～4	歯列・咬合(3.8)、その他の歯・口腔の疾病・異常(2.4)、アトピー性皮膚炎(2.2)、蛋白検出の者(2.9)、ぜん息(2.0)	歯垢の状態(2.9)、歯肉の状態(2.1)、アトピー性皮膚炎(3.2)、心電図異常(2.8)、ぜん息(3.4)	耳疾患(3.5)、その他の歯・口腔の疾病・異常(3.8)、アトピー性皮膚炎(3.6)、心電図異常(3.4)、ぜん息(2.9)	眼の疾病・異常(3.5)、アトピー性皮膚炎(2.6)、心電図異常(2.9)、ぜん息(2.1)
	1～2	耳疾患(1.3)、言語障害(1.1)、その他の疾病・異常(1.7)	栄養状態(1.4)、心臓の疾病・異常(1.1)、言語障害(1.1)	栄養状態(1.3)、せき柱の状態(1.1)、心臓の疾病・異常(1.3)	耳疾患(1.4)、心臓の疾病・異常(1.3)
0.1～1	0.5～1	口腔咽喉頭疾患・異常(0.7)、歯垢の状態(0.6)	せき柱の状態(0.5)	口腔咽喉頭疾患・異常(0.5)、四肢の状態(0.6)、その他の皮膚疾患(0.7)、蛋白検出の者(0.6)	顎関節(0.5)、その他の歯・口腔の疾病・異常(0.5)、せき柱の状態(0.8)、四肢の状態(0.5)、蛋白検出の者(0.6)
	0.1～0.5	眼の疾病・異常(0.4)、四肢の状態(0.1)、心臓の疾病・異常(0.4)	難聴(0.4)、口腔咽喉頭疾患・異常(0.4)、顎関節(0.4)、四肢の状態(0.2)、その他の皮膚疾患(0.2)、結核の精密検査の対象者(0.1)、蛋白検出の者(0.3)、尿糖検出の者(0.1)、腎臓疾患(0.2)	難聴(0.3)、顎関節(0.2)、胸郭の状態(0.1)、尿糖検出の者(0.2)、腎臓疾患(0.3)、言語障害(0.2)	難聴(0.2)、口腔咽喉頭疾患・異常(0.1)、栄養状態(0.3)、その他の皮膚疾患(0.1)、尿糖検出の者(0.1)、腎臓疾患(0.3)、言語障害(0.1)
0.1未満	歯肉の状態(0.0)、栄養状態(0.0)、その他の皮膚疾患(0.0)	胸郭の状態(0.0)、結核(0.0)	結核の精密検査の対象者(0.0)	胸郭の状態(0.0)、結核(0.0)	

- (注) 1. 「口腔咽喉頭疾患・異常」とは、アデノイド、へんとう肥大、咽頭炎、喉頭炎、へんとう炎、音声言語異常等のある者である。  
 2. 「その他の歯・口腔の疾病・異常」とは、口角炎、口唇炎、口内炎、唇裂、口蓋裂、舌小帯異常、唾石等のある者である。  
 3. 「心電図異常」とは、心電図検査の結果、異常と判定された者である。  
 4. 「その他の皮膚疾患」とは、伝染性皮膚疾患、毛髪疾患等、アトピー性皮膚炎以外の皮膚疾患と判定された者である。  
 5. 「その他の疾病・異常」とは、いずれの調査項目にも該当しない疾病・異常である。

(2) 主な疾病・異常等の被患率

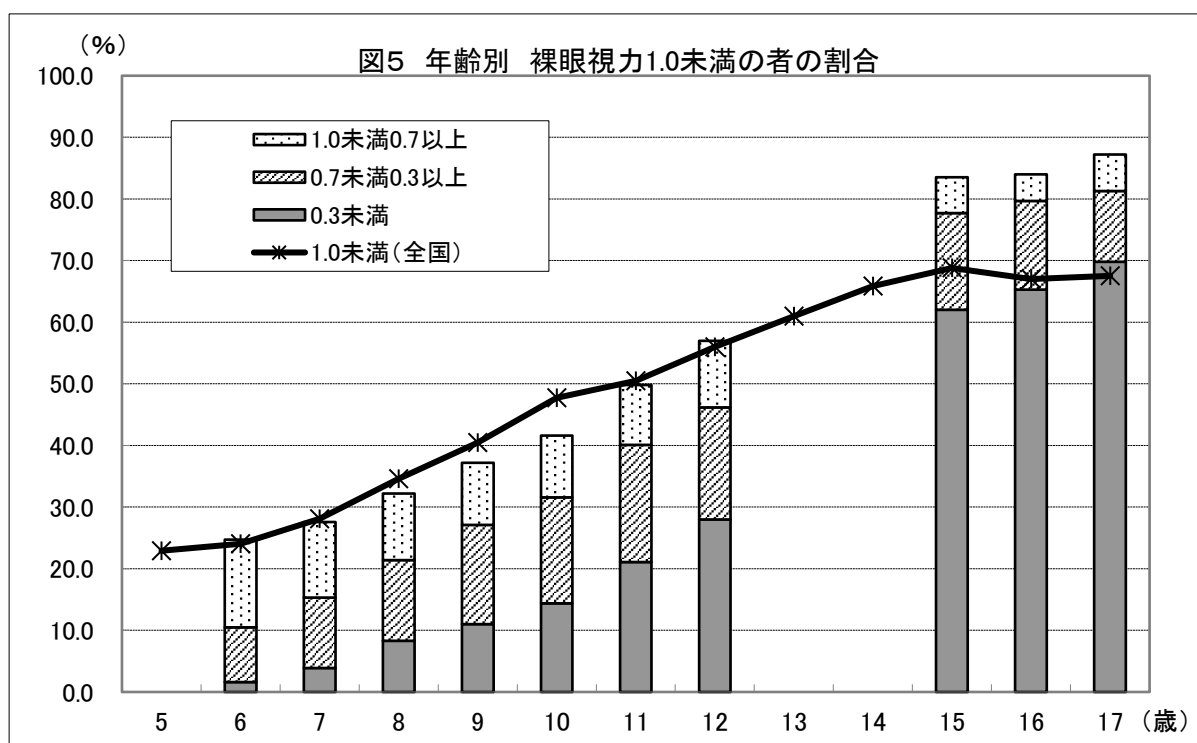
ア 「裸眼視力」 (表5、図5)

「裸眼視力 1.0 未満の者」の割合は、小学校以降、年齢が進むにつれて高くなる傾向にある。15歳から17歳にかけて、全国平均を10%以上上回っている。

表5 裸眼視力 1.0 未満の被患率(%)の全国平均との比較

区分		計		1.0 未満 0.7 以上		0.7 未満 0.3 以上		0.3 未満		
		群馬県	全国	群馬県	全国	群馬県	全国	群馬県	全国	
計	幼稚園	5 歳	X	22.92	X	16.15	X	6.12	X	0.65
	小学校	計	35.8	37.79	11.1	12.43	14.4	14.29	10.3	11.07
		6 歳	24.7	24.05	14.2	14.93	8.9	7.60	1.6	1.53
		7 歳	27.6	28.10	12.3	13.30	11.4	10.68	3.9	4.11
		8 歳	32.2	34.57	10.8	12.91	13.1	13.54	8.3	8.13
		9 歳	37.2	40.44	10.1	11.76	16.1	16.47	11.0	12.20
		10 歳	41.5	47.71	10.0	11.95	17.2	17.28	14.4	18.48
	中学校	11 歳	49.8	50.49	9.7	9.97	19.0	19.56	21.1	20.96
		計	63.7	60.93	12.0	13.07	22.9	19.53	28.9	28.33
		12 歳	57.0	55.98	10.8	12.77	18.2	18.95	28.0	24.27
		13 歳	69.8	61.00	X	13.34	X	19.56	X	28.10
	高等学校	14 歳	64.2	65.85	X	13.11	X	20.07	X	32.67
		計	84.9	67.80	5.3	11.18	13.9	17.16	65.6	39.46
		15 歳	83.5	68.80	5.8	10.58	15.7	17.17	62.0	41.05
		16 歳	84.0	67.01	4.3	10.64	14.4	17.93	65.3	38.44
		17 歳	87.2	67.50	5.9	12.36	11.5	16.39	69.8	38.76

- (注) 1. 全国結果は小数点第二位まで、都道府県結果は小数点第一位までの公表。  
 2. 四捨五入しているため計と内訳が一致しない場合がある。以下同じ。  
 3. Xは標本サイズが小さい等のため統計数値を公表しない場合。





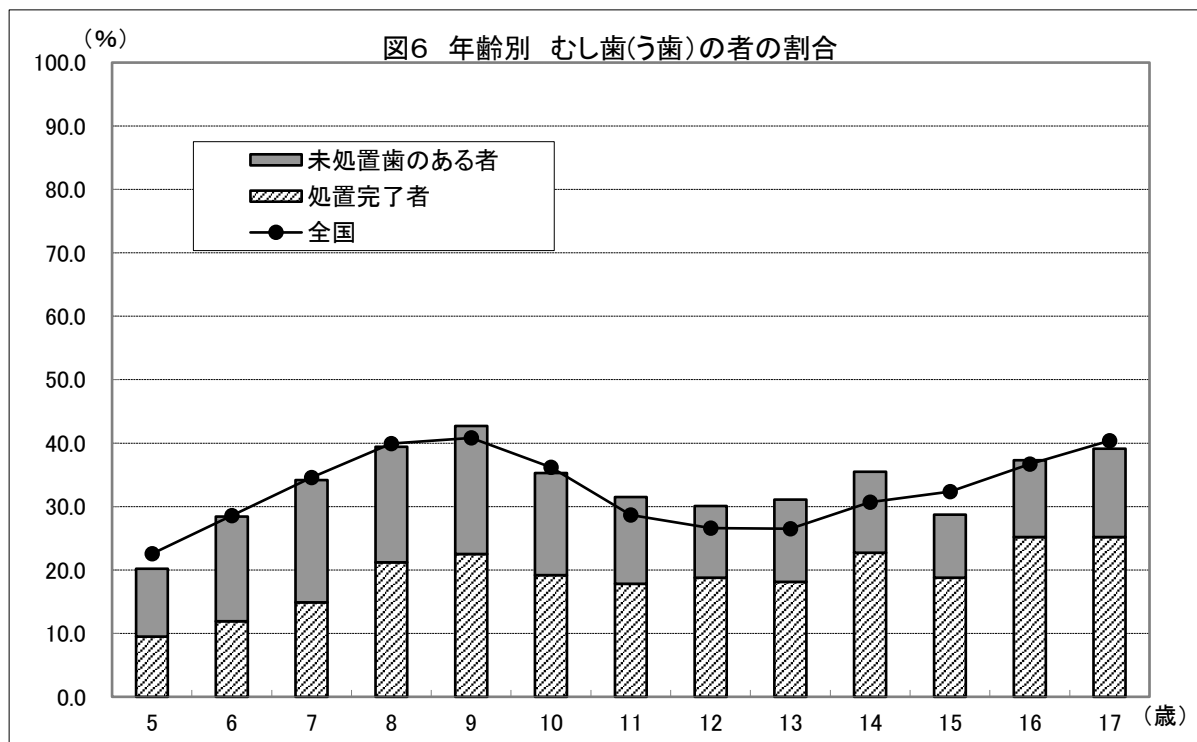
イ 「むし歯（う歯）」（表6、図6）

被患率は、9歳が42.7%と最も高くなっている。以降、年齢が進むにつれて一旦下降するものの、12歳の30.1%を境に、再び上昇傾向に転じている。この傾向は、全国平均と概ね同様であるが、中学校においては被患率が全国平均と比べやや高くなっている。

表6 むし歯（う歯）の被患率（%）の全国平均との比較

区分			計		処置完了者		未処置歯のある者	
			群馬県	全国	群馬県	全国	群馬県	全国
計	幼稚園	5歳	20.2	22.55	9.5	8.71	10.7	13.84
		計	35.3	34.81	18.0	17.49	17.3	17.32
	小学校	6歳	28.5	28.55	11.9	11.01	16.5	17.54
		7歳	34.2	34.56	14.9	16.02	19.3	18.54
		8歳	39.4	39.95	21.2	20.28	18.2	19.67
		9歳	42.7	40.82	22.5	21.64	20.2	19.19
		10歳	35.3	36.18	19.2	19.63	16.1	16.55
		11歳	31.5	28.69	17.8	16.07	13.7	12.63
	中学校	計	32.3	27.95	19.9	16.90	12.4	11.05
		12歳	30.1	26.60	18.8	16.08	11.3	10.52
		13歳	31.1	26.50	18.1	15.91	13.0	10.60
		14歳	35.5	30.69	22.7	18.68	12.8	12.00
	高等学校	計	34.9	36.38	23.0	22.45	11.9	13.93
		15歳	28.6	32.36	18.8	20.04	9.9	12.32
		16歳	37.3	36.69	25.2	22.64	12.1	14.05
		17歳	39.1	40.39	25.2	24.85	13.9	15.55

（注） 全国結果は小数点第二位まで、都道府県結果は小数点第一位までの公表。

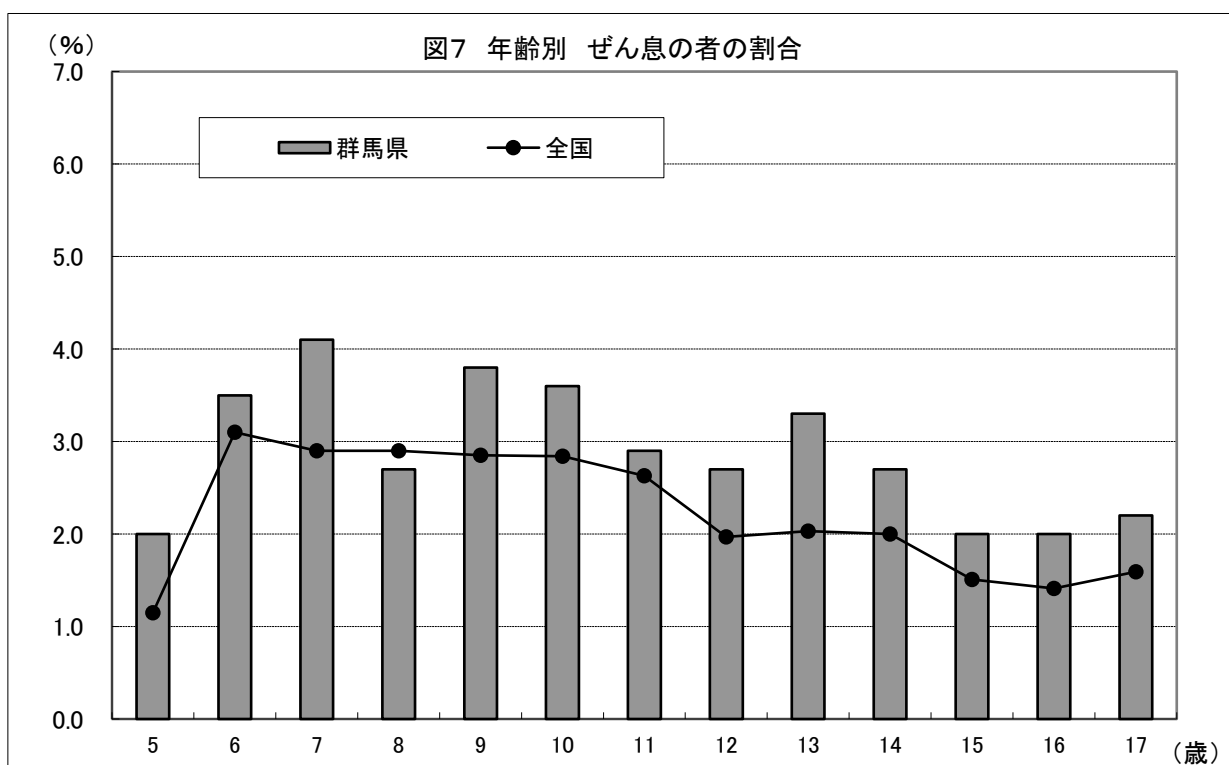


ウ 「ぜん息」 (表7、図7)

全国平均は、6歳の被患率を最高値として、以降年齢が上がるにつれて低下傾向となっている。群馬県でも概ね同様であるが、8歳を除く全ての年齢において、全国平均よりも高い被患率となっている。6歳から11歳までは2～4%台、12歳から14歳までは2～3%台、15～17歳では2%台と推移している。

表7 ぜん息の被患率(%)の全国平均との比較

区分			計	
			群馬県	全国
計	幼稚園	5歳	2.0	1.15
		計	3.4	2.87
	小学校	6歳	3.5	3.10
		7	4.1	2.90
		8	2.7	2.90
		9	3.8	2.85
		10	3.6	2.84
	11	2.9	2.63	
	中学校	計	2.9	2.00
		12歳	2.7	1.97
		13	3.3	2.03
14		2.7	2.00	
高等学校	計	2.1	1.50	
	15歳	2.0	1.51	
	16	2.0	1.41	
		17	2.2	1.59



### 3 肥満傾向児及び痩身傾向児の出現率

各年齢における児童等の肥満傾向児及び痩身傾向児の本県出現率、全国出現率等は、次のとおりである。

表8 肥満傾向児及び痩身傾向児の出現率(%)及び全国平均との比較

区 分		肥 満 傾 向 児			痩 身 傾 向 児		
		群馬県 A	全 国 B	差 A-B	群馬県 A	全 国 B	差 A-B
<b>計</b>							
幼稚園	5歳	2.81	3.20	-0.39	0.12	0.31	-0.19
小学校	6歳	6.71	4.87	1.84	0.20	0.43	-0.23
	7	9.36	7.34	2.02	0.53	0.59	-0.06
	8	12.68	9.24	3.44	1.14	1.03	0.11
	9	14.37	11.03	3.34	1.76	1.89	-0.13
	10	12.88	11.21	1.67	2.53	2.52	0.01
	11	12.11	11.41	0.70	2.35	2.92	-0.57
中学校	12歳	12.11	11.47	0.64	3.05	3.83	-0.78
	13	10.26	10.26	0.00	2.87	2.99	-0.12
	14	11.04	9.09	1.95	3.23	2.89	0.34
高等学校	15歳	12.34	10.48	1.86	2.79	3.79	-1.00
	16	9.38	8.87	0.51	2.95	2.96	-0.01
	17	9.37	8.99	0.38	3.67	2.75	0.92
<b>男</b>							
幼稚園	5歳	2.05	3.06	-1.01	0.12	0.30	-0.18
小学校	6歳	7.08	5.03	2.05	0.17	0.39	-0.22
	7	9.93	7.36	2.57	-	0.62	-
	8	13.86	9.87	3.99	0.44	0.92	-0.48
	9	16.87	12.20	4.67	1.03	1.67	-0.64
	10	16.18	13.30	2.88	2.97	2.24	0.73
	11	14.77	13.05	1.72	2.80	2.99	-0.19
中学校	12歳	13.70	13.50	0.20	3.55	3.43	0.12
	13	11.82	11.93	-0.11	2.37	2.64	-0.27
	14	11.94	10.48	1.46	2.37	2.81	-0.44
高等学校	15歳	15.09	12.68	2.41	2.43	4.21	-1.78
	16	11.01	10.65	0.36	3.02	3.40	-0.38
	17	10.51	10.29	0.22	4.31	3.46	0.85
<b>女</b>							
幼稚園	5歳	3.59	3.35	0.24	0.11	0.33	-0.22
小学校	6歳	6.32	4.71	1.61	0.24	0.47	-0.23
	7	8.79	7.31	1.48	1.06	0.57	0.49
	8	11.43	8.58	2.85	1.88	1.16	0.72
	9	11.73	9.82	1.91	2.52	2.12	0.40
	10	9.52	9.02	0.50	2.09	2.80	-0.71
	11	9.38	9.70	-0.32	1.89	2.85	-0.96
中学校	12歳	10.45	9.33	1.12	2.52	4.25	-1.73
	13	8.57	8.50	0.07	3.41	3.36	0.05
	14	10.08	7.64	2.44	4.14	2.97	1.17
高等学校	15歳	9.36	8.17	1.19	3.18	3.34	-0.16
	16	7.70	7.02	0.68	2.88	2.49	0.39
	17	8.16	7.64	0.52	2.98	2.01	0.97

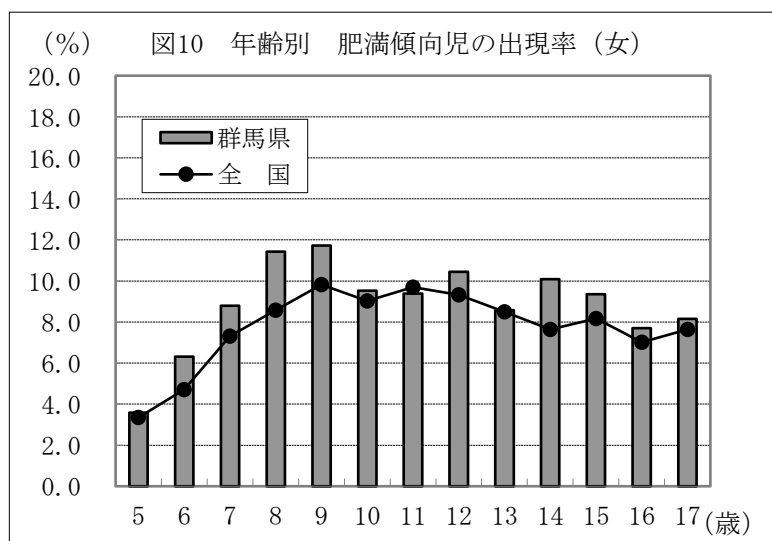
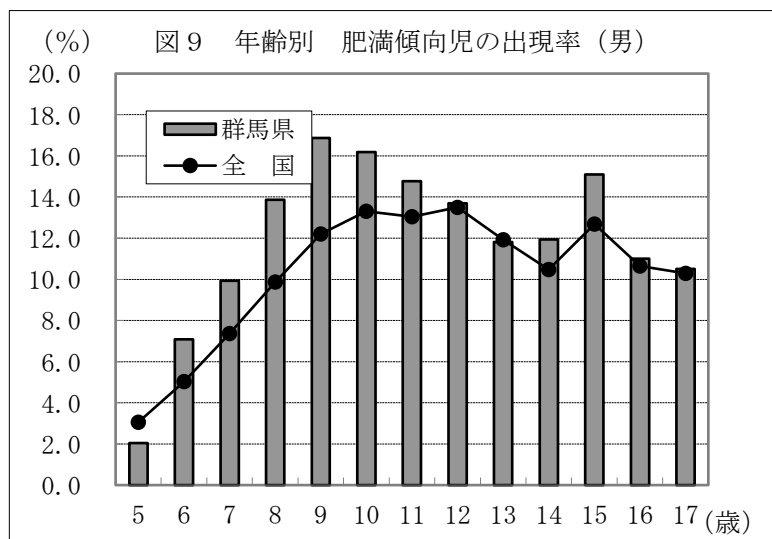
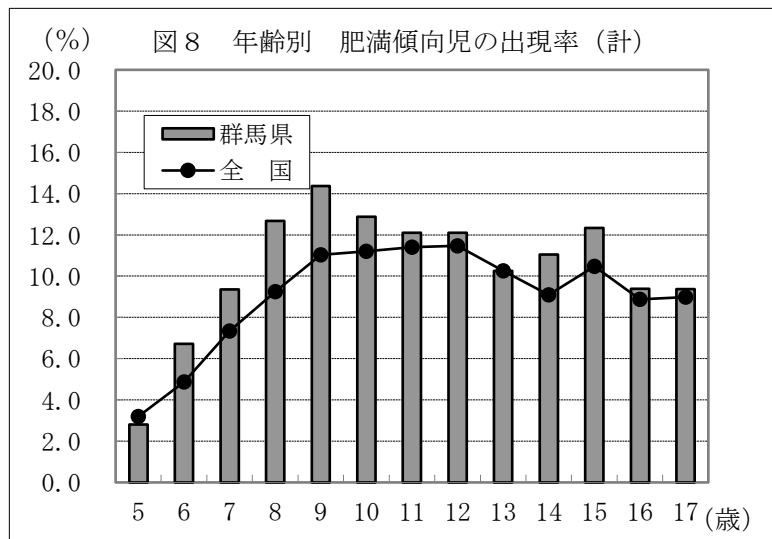
(注) 肥満傾向児とは、性別・年齢別・身長別標準体重から肥満度を求め、肥満度が20%以上の者である。  
 痩身傾向児とは、性別・年齢別・身長別標準体重から肥満度を求め、肥満度が-20%以下の者である。

肥満度 = (実測体重 - 身長別標準体重) / 身長別標準体重 × 100 (%)

(1) 「肥満傾向児」 (表8、図8～10)

特に男子の出現率が高く、9歳男子の16.87%を筆頭に、8歳以上の全ての年齢で10%を超えている。また、男女ともに9歳をピークに、出現率が減少傾向に転じている。

全国平均と比較すると、男子はほぼ全ての年齢で全国平均を上回っているが、5歳及び13歳では全国平均を下回っている。女子は11歳を除く全ての年齢で全国平均を上回っている。

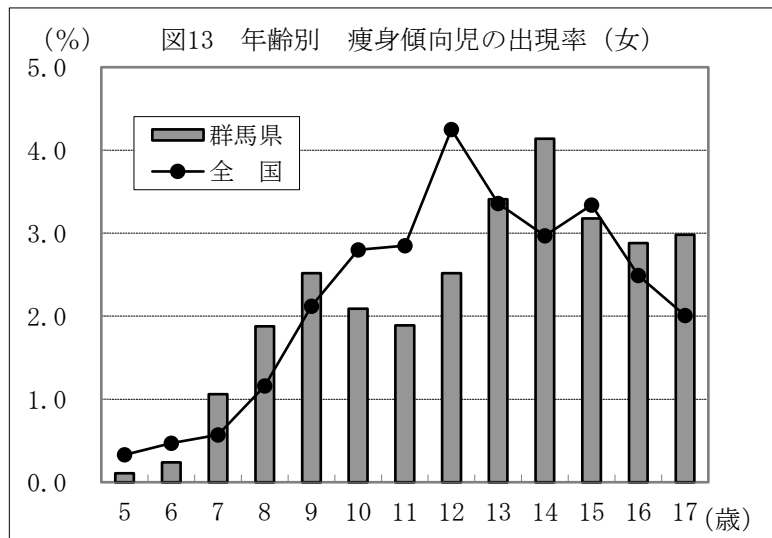
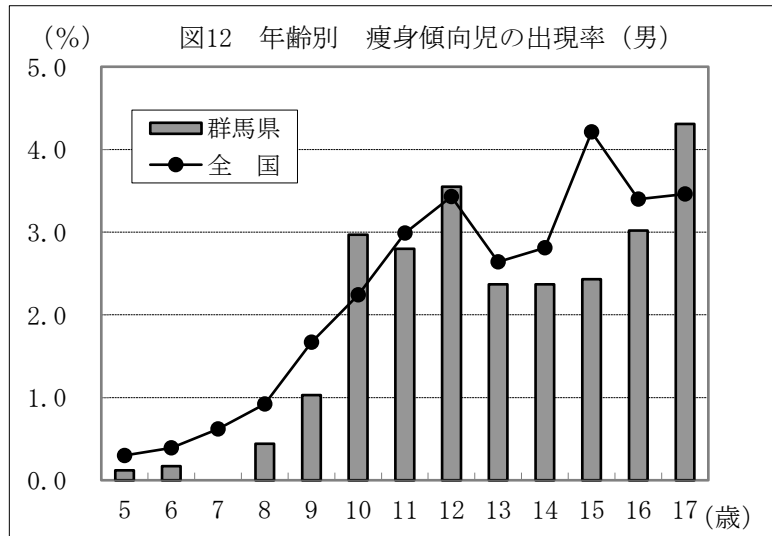
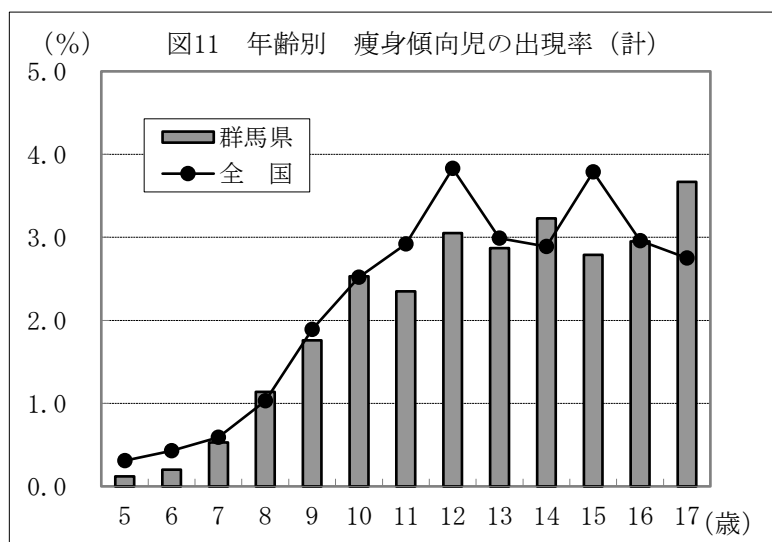


(2) 「痩身傾向児」 (表8、図11～13)

男子は、10歳を境に出現率が高くなっている。特に、10歳から12歳及び16歳から17歳では、3%前後の出現率となっている。

女子は、9歳を境に出現率が一旦減少しているが、11歳を境に増加し、14歳をピークに再び減少傾向となっている。特に、13歳から17歳では、3%前後の出現率となっている。

全国平均と比較すると、男子は全国平均を下回る年齢の方が多い。



#### 4 相談員・スクールカウンセラーの配置状況（表9）

各学校種別における全国と群馬県の相談員・スクールカウンセラーの設置状況については、次のとおりである。

表9 相談員・スクールカウンセラーの配置状況 (%)

区分	小学校				中学校				高等学校			
	有			無	有			無	有			無
	定期配置		不定期配置		定期配置		不定期配置		定期配置		不定期配置	
	週4時間以上	週4時間未満			週4時間以上	週4時間未満			週4時間以上	週4時間未満		
相談員												
全国	11.2	5.0	12.4	71.5	26.0	2.8	7.7	63.5	7.1	1.9	6.1	84.8
群馬	<b>30.1</b>	<b>8.0</b>	<b>1.0</b>	<b>60.9</b>	<b>46.8</b>	<b>3.0</b>	<b>6.6</b>	<b>43.6</b>	<b>15.1</b>	-	-	<b>84.9</b>
スクールカウンセラー												
全国	24.6	38.1	30.3	7.0	66.1	21.7	10.0	2.2	45.1	31.7	18.2	5.0
群馬	<b>12.0</b>	<b>64.9</b>	<b>23.1</b>	-	<b>58.5</b>	<b>31.9</b>	<b>9.6</b>	-	<b>46.8</b>	<b>39.5</b>	<b>13.7</b>	-

# 統計表

統計表中の記号は次のように使う

「－」……該当者がいない場合

「0.00」……計数が単位未満の場合

「…」……調査対象とならなかった場合

「X」……標本サイズが小さい等のため統計数値を公表しない場合





## 令和5年度学校保健統計確報(学校保健統計調査の結果) 群馬県結果

第1表 年齢別 身長・体重の平均値及び標準偏差

区 分		身 長 (cm)				体 重 (kg)			
		群馬県		全 国		群馬県		全 国	
		平均値	標準偏差	平均値	標準偏差	平均値	標準偏差	平均値	標準偏差
<b>男</b>									
幼稚園	5歳	111.3	4.92	111.0	4.90	19.4	2.70	19.2	2.75
小学校	6歳	117.3	5.06	116.9	4.98	22.2	4.07	21.6	3.53
	7	123.1	5.10	123.0	5.20	24.8	4.55	24.5	4.38
	8	128.8	5.82	128.6	5.51	28.3	6.07	27.8	5.58
	9	134.8	5.55	134.1	5.79	32.7	7.27	31.4	6.71
	10	139.3	6.01	139.6	6.29	35.3	7.81	35.3	7.82
	11	146.8	6.88	146.2	7.38	41.0	9.29	39.9	9.22
中学校	12歳	153.4	8.12	154.2	8.10	45.3	10.66	45.8	10.43
	13	160.9	7.89	161.1	7.39	50.5	10.60	50.6	10.48
	14	165.2	6.26	166.0	6.44	54.3	9.91	54.9	10.44
高等学校	15歳	168.3	6.19	168.6	5.92	60.3	12.00	59.0	11.41
	16	170.0	5.89	169.9	5.93	60.7	10.51	60.4	10.72
	17	171.4	5.64	170.7	5.88	62.6	10.52	62.0	10.63
<b>女</b>									
幼稚園	5歳	110.3	4.70	110.2	4.89	19.1	2.82	18.9	2.79
小学校	6歳	116.3	5.12	116.0	4.98	21.5	3.59	21.2	3.33
	7	122.2	5.12	122.1	5.29	24.0	4.25	24.0	4.21
	8	128.0	5.69	127.8	5.62	27.6	5.41	27.0	5.04
	9	134.8	6.25	134.4	6.42	31.4	6.86	31.0	6.40
	10	140.6	6.99	141.4	6.97	35.2	7.61	35.3	7.42
	11	147.3	6.45	147.9	6.54	40.4	7.78	40.2	8.04
中学校	12歳	152.0	5.59	152.3	5.74	44.7	8.11	44.5	8.03
	13	154.9	5.64	155.0	5.35	47.6	7.85	47.6	7.83
	14	156.5	5.46	156.4	5.36	50.2	8.18	49.8	7.72
高等学校	15歳	157.1	5.44	157.2	5.33	51.4	7.94	51.2	8.04
	16	157.7	5.44	157.8	5.47	52.2	8.60	52.2	7.91
	17	157.9	5.50	158.0	5.42	52.4	8.14	52.6	7.92

(注) 1. 年齢は、令和5年4月1日現在の満年齢である。以下の各表について同じ。

2. 全国平均の5歳から17歳の標準誤差は身長0.04cm～0.07cm、体重0.02～0.12kgである。

3. 幼稚園には幼保連携型認定こども園、小学校には義務教育学校(第1～6学年)を、中学校には義務教育学校(第7～9学年)及び中等教育学校の前期課程を高等学校には中等教育学校の後期課程を含む。以下の各表において同じ。

令和5年度学校保健統計確報(学校保健統計調査の結果) 群馬県結果

第2表 体格の年次別推移(男)

区分		幼稚園	小学校					中学校			高等学校			区分		
		5歳	6歳	7歳	8歳	9歳	10歳	11歳	12歳	13歳	14歳	15歳	16歳			17歳
身長 (cm)	昭和58年度	110.0	116.4	121.9	127.5	132.0	138.1	143.4	150.2	157.9	163.7	167.5	168.7	170.1	1983	身長 (cm)
	平成5年度	110.8	116.3	122.6	128.5	133.6	139.4	144.3	152.2	159.1	165.2	168.7	169.9	170.4	1993	
	15年度	110.5	116.8	122.9	128.1	133.1	139.2	145.0	152.4	159.8	165.5	169.1	169.7	170.9	2003	
	25年度	110.1	117.0	122.8	128.0	133.5	139.0	145.0	152.6	158.9	164.9	168.0	170.0	170.5	2013	
	29年度	110.4	116.6	122.4	128.4	133.5	138.9	145.2	152.6	159.5	164.9	167.5	169.1	170.4	2017	
	30年度	110.4	116.6	122.9	128.3	133.4	139.3	144.7	153.2	159.7	165.2	167.5	169.5	170.6	2018	
	令和元年度	110.3	116.8	122.1	128.5	134.5	139.1	144.8	152.8	160.0	165.2	168.7	170.0	170.6	2019	
	2年度	111.7	117.4	122.7	129.0	134.4	139.9	146.7	154.4	160.7	165.9	168.8	169.6	170.5	2020	
	3年度	111.3	117.5	122.3	128.6	133.5	139.6	145.9	153.7	160.3	165.6	168.3	169.2	170.8	2021	
	4年度	111.4	117.0	123.3	128.1	134.2	139.2	146.0	154.1	160.8	164.9	168.6	170.0	170.8	2022	
5年度	<b>111.3</b>	<b>117.3</b>	<b>123.1</b>	<b>128.8</b>	<b>134.8</b>	<b>139.3</b>	<b>146.8</b>	<b>153.4</b>	<b>160.9</b>	<b>165.2</b>	<b>168.3</b>	<b>170.0</b>	<b>171.4</b>	2023		
体重 (kg)	昭和58年度	18.9	21.4	23.6	26.5	29.0	32.8	37.0	41.9	48.0	52.6	58.4	59.7	61.2	1983	体重 (kg)
	平成5年度	19.5	21.5	24.5	28.0	31.2	35.1	38.8	44.7	49.8	55.4	60.8	62.3	63.0	1993	
	15年度	19.1	22.1	25.0	27.7	31.5	35.5	39.7	45.9	50.4	56.1	62.1	62.6	64.8	2003	
	25年度	19.1	21.7	24.7	27.7	30.9	34.9	39.0	44.8	48.9	54.3	59.4	62.5	64.5	2013	
	29年度	19.3	21.5	24.5	27.6	30.4	34.4	39.2	45.2	49.5	54.4	59.5	61.4	62.7	2017	
	30年度	19.3	21.4	24.4	27.6	30.8	34.6	38.9	44.7	48.9	54.1	58.4	62.1	64.1	2018	
	令和元年度	19.0	21.5	24.1	28.1	31.3	34.9	39.0	44.5	49.2	54.2	59.6	60.1	62.7	2019	
	2年度	19.7	22.2	24.8	29.2	32.2	36.0	41.2	45.5	51.2	55.4	59.3	61.3	63.3	2020	
	3年度	19.6	22.2	24.6	28.2	31.4	36.2	40.2	46.3	50.2	55.1	60.6	61.6	63.9	2021	
	4年度	19.9	22.0	25.2	28.1	32.4	36.0	40.3	46.5	50.7	54.9	60.8	61.4	63.5	2022	
5年度	<b>19.4</b>	<b>22.2</b>	<b>24.8</b>	<b>28.3</b>	<b>32.7</b>	<b>35.3</b>	<b>41.0</b>	<b>45.3</b>	<b>50.5</b>	<b>54.3</b>	<b>60.3</b>	<b>60.7</b>	<b>62.6</b>	2023		

令和5年度学校保健統計確報(学校保健統計調査の結果) 群馬県結果

第2表 体格の年次別推移(女)

区分		幼稚園	小学校						中学校			高等学校			区分	
		5歳	6歳	7歳	8歳	9歳	10歳	11歳	12歳	13歳	14歳	15歳	16歳	17歳		
身長 (cm)	昭和58年度	109.8	115.6	121.1	126.4	132.5	139.1	144.4	150.9	154.1	156.0	156.6	157.1	157.5	1983	身長 (cm)
	平成5年度	110.0	116.2	122.0	127.6	133.5	140.5	146.2	151.7	155.0	156.7	157.6	157.7	157.8	1993	
	15年度	110.0	115.9	121.9	127.1	133.0	139.3	146.7	151.8	154.9	156.4	157.4	157.4	157.7	2003	
	25年度	109.3	116.2	121.7	127.6	133.2	140.1	146.2	151.2	154.6	156.3	157.0	157.5	157.9	2013	
	29年度	109.7	115.6	121.6	127.5	133.1	140.1	146.3	151.6	154.8	156.3	157.3	156.8	157.9	2017	
	30年度	109.5	116.0	121.5	127.2	133.4	139.7	146.3	151.6	154.4	156.8	156.7	158.1	157.9	2018	
	令和元年度	109.8	115.7	121.1	127.3	133.5	140.5	146.5	151.7	154.6	156.4	156.9	157.5	157.6	2019	
	2年度	110.9	116.4	122.6	128.1	134.4	141.3	147.7	152.4	155.3	156.7	156.6	157.6	157.7	2020	
	3年度	110.5	116.1	121.8	127.8	134.4	141.1	147.9	151.9	154.5	156.5	157.5	157.4	157.5	2021	
	4年度	110.2	115.7	121.7	127.9	134.6	141.1	148.0	151.8	154.9	156.2	157.2	157.6	157.5	2022	
	5年度	<b>110.3</b>	<b>116.3</b>	<b>122.2</b>	<b>128.0</b>	<b>134.8</b>	<b>140.6</b>	<b>147.3</b>	<b>152.0</b>	<b>154.9</b>	<b>156.5</b>	<b>157.1</b>	<b>157.7</b>	<b>157.9</b>	2023	
体重 (kg)	昭和58年度	18.8	20.8	23.2	25.8	29.5	33.5	37.6	43.0	46.6	50.2	52.4	52.8	53.3	1983	体重 (kg)
	平成5年度	19.1	21.6	23.9	27.2	30.4	35.0	39.0	44.5	47.9	50.6	53.1	53.1	53.2	1993	
	15年度	19.0	21.5	24.1	27.0	30.5	33.9	40.0	45.5	48.1	51.1	53.5	53.4	54.1	2003	
	25年度	18.7	21.4	23.9	26.8	30.1	34.6	38.5	44.2	47.1	50.2	51.9	52.6	54.0	2013	
	29年度	18.8	21.2	23.6	26.6	29.9	34.5	38.8	43.8	48.0	50.3	52.6	53.3	53.4	2017	
	30年度	19.0	21.4	23.9	26.6	29.8	34.1	39.1	43.3	46.7	50.5	51.2	52.8	53.1	2018	
	令和元年度	18.8	21.3	23.7	26.8	30.2	35.3	39.1	44.0	48.0	50.1	51.9	53.1	52.9	2019	
	2年度	19.5	21.7	24.4	27.6	31.4	35.3	40.4	44.6	48.3	50.9	51.6	52.2	52.5	2020	
	3年度	19.5	21.4	24.1	27.4	31.4	35.9	40.8	44.8	47.6	50.5	51.4	52.4	53.2	2021	
	4年度	19.0	21.5	24.3	27.6	31.7	35.8	41.2	44.7	48.2	50.2	52.2	52.6	53.1	2022	
	5年度	<b>19.1</b>	<b>21.5</b>	<b>24.0</b>	<b>27.6</b>	<b>31.4</b>	<b>35.2</b>	<b>40.4</b>	<b>44.7</b>	<b>47.6</b>	<b>50.2</b>	<b>51.4</b>	<b>52.2</b>	<b>52.4</b>	2023	

令和5年度学校保健統計確報(学校保健統計調査の結果) 群馬県結果

第3-1表 年齢別 疾病・異常被患率等

① 群馬県 計

単位 (%)

区分	計	裸眼視力								計	裸眼視力			眼の疾病・異常	難聴	耳鼻咽喉頭			歯・口腔								
		視力非矯正者の裸眼視力				視力矯正者の裸眼視力					1.0未満	0.7未満	0.3未満			耳疾患	鼻疾・副鼻腔患	口腔疾患・喉頭	むし歯(う歯)			歯列・咬合	顎関節	歯垢の状態	歯肉の状態	疾病・異常その他	
		1.0以上	1.0未満	0.7未満	0.3未満	1.0以上	1.0未満	0.7未満	0.3未満										計	処完了者	未処置者						
幼稚園	5歳	100.0	X	X	X	X	X	X	X	X	X	X	X	0.4	…	1.3	4.0	0.7	20.2	9.5	10.7	3.8	-	0.6	0.0	2.4	
小学校	計	100.0	62.6	9.7	10.6	4.7	1.6	1.4	3.8	5.6	35.8	11.1	14.4	10.3	4.1	0.4	5.2	10.3	0.4	35.3	18.0	17.3	6.8	0.4	2.9	2.1	7.3
	6歳	100.0	74.6	13.6	7.6	1.2	0.6	0.6	1.2	0.4	24.7	14.2	8.9	1.6	3.5	0.7	7.7	10.5	1.0	28.5	11.9	16.5	5.5	0.0	1.4	0.6	7.7
	7歳	100.0	71.0	11.6	9.7	2.8	1.4	0.7	1.7	1.1	27.6	12.3	11.4	3.9	4.4	0.3	5.8	13.5	0.5	34.2	14.9	19.3	7.3	0.5	2.6	1.4	6.1
	8歳	100.0	66.3	9.6	10.6	5.1	1.5	1.2	2.5	3.2	32.2	10.8	13.1	8.3	4.6	0.2	5.9	10.7	0.4	39.4	21.2	18.2	8.1	0.7	2.2	1.4	6.1
	9歳	100.0	61.0	8.2	11.8	5.9	1.8	1.9	4.2	5.1	37.2	10.1	16.1	11.0	3.5	…	4.4	8.9	0.4	42.7	22.5	20.2	5.3	0.2	3.4	3.0	8.2
中学校	10歳	100.0	57.0	7.9	11.1	5.9	1.5	2.1	6.1	8.5	41.5	10.0	17.2	14.4	3.9	0.2	4.6	10.5	0.3	35.3	19.2	16.1	7.9	0.5	4.0	2.6	8.6
	11歳	100.0	47.5	7.9	12.3	6.7	2.7	1.8	6.7	14.4	49.8	9.7	19.0	21.1	4.7	…	3.3	7.8	0.1	31.5	17.8	13.7	6.6	0.8	3.8	3.7	7.1
	計	100.0	33.9	9.6	14.3	7.6	2.4	2.4	8.6	21.3	63.7	12.0	22.9	28.9	4.5	0.3	3.5	7.9	0.5	32.3	19.9	12.4	6.2	0.2	5.0	4.8	3.8
高等学校	12歳	100.0	41.9	9.0	11.9	7.9	1.1	1.7	6.3	20.1	57.0	10.8	18.2	28.0	5.0	0.3	6.1	9.2	0.2	30.1	18.8	11.3	6.6	0.2	5.5	5.0	5.6
	13歳	100.0	27.9	X	X	X	2.4	X	X	X	69.8	X	X	X	4.2	…	3.4	8.2	1.1	31.1	18.1	13.0	6.2	0.2	5.0	5.0	3.9
	14歳	100.0	32.2	X	X	X	3.6	X	X	X	64.2	X	X	X	4.4	0.3	1.0	6.4	0.3	35.5	22.7	12.8	5.8	0.3	4.5	4.4	1.9
高等学校	計	100.0	14.7	4.8	6.0	3.3	0.4	0.5	7.9	62.4	84.9	5.3	13.9	65.6	3.5	0.2	1.4	10.0	0.1	34.9	23.0	11.9	5.7	0.5	4.0	4.7	0.5
	15歳	100.0	15.9	5.7	7.8	3.9	0.7	0.1	7.9	58.1	83.5	5.8	15.7	62.0	4.0	0.1	3.2	9.4	0.1	28.6	18.8	9.9	5.3	0.6	4.5	4.6	0.8
	16歳	100.0	15.6	3.6	5.5	2.5	0.5	0.7	8.9	62.8	84.0	4.3	14.4	65.3	3.6	…	0.5	X	-	37.3	25.2	12.1	6.4	0.2	3.5	4.6	0.5
17歳	100.0	12.6	5.1	4.6	3.3	0.2	0.8	7.0	66.5	87.2	5.9	11.5	69.8	2.8	0.2	0.5	9.6	0.1	39.1	25.2	13.9	5.5	0.9	3.9	5.0	0.3	

区分	計	永久歯の1人当たり平均むし歯(う歯)等数				栄養状態	せき柱・胸部・四肢の状態			皮膚疾患		結核検査の精密検査者	結核	心疾患・異常	心電図異常	蛋白検出者	尿糖検出者	その他の疾病・異常				
		計	むし歯(う歯)				せき柱の状態	胸部の状態	四肢の状態	アトピー性皮膚炎	その他の皮膚疾患							ぜん息	腎臓疾患	言語障害	その他	
			喪失歯数	計	処置歯数																	未歯処置
幼稚園	5歳	…	…	…	…	0.0	-	-	0.1	2.2	0.0	…	…	0.4	…	2.9	…	2.0	-	1.1	1.7	
小学校	計	…	…	…	…	1.4	0.5	0.0	0.2	3.2	0.2	0.1	0.0	1.1	2.8	0.3	0.1	3.4	0.2	1.1	4.6	
	6歳	…	…	…	…	0.8	0.3	-	0.1	3.6	0.7	0.1	-	1.0	2.8	0.1	-	3.5	0.1	1.5	4.4	
	7歳	…	…	…	…	0.7	0.4	0.0	0.1	3.2	0.2	0.0	-	1.1	…	0.1	0.0	4.1	0.2	1.6	4.7	
	8歳	…	…	…	…	1.9	0.5	0.1	0.1	3.7	0.2	0.1	-	0.9	…	0.1	0.1	2.7	0.2	1.3	4.5	
	9歳	…	…	…	…	1.4	0.5	0.0	0.4	3.5	0.2	0.0	-	1.3	…	0.1	0.1	3.8	0.5	0.8	4.4	
中学校	10歳	…	…	…	…	2.3	0.5	-	0.4	3.0	0.2	0.0	-	1.1	…	0.6	0.1	3.6	0.2	0.7	5.3	
	11歳	…	…	…	…	1.4	0.5	0.0	0.2	2.5	0.0	0.1	0.0	1.1	…	0.6	0.3	2.9	0.2	0.5	4.3	
	計	0.6	0.0	0.6	0.4	0.2	1.3	1.1	0.1	0.6	3.6	0.7	0.0	-	1.3	3.4	0.6	0.2	2.9	0.3	0.2	7.5
高等学校	12歳	0.6	0.0	0.6	0.4	0.2	1.4	0.9	0.0	0.6	3.7	2.1	0.1	-	1.0	3.4	0.6	0.1	2.7	0.2	0.3	7.6
	13歳	…	…	…	…	1.2	1.2	0.1	0.6	4.0	0.0	0.0	-	1.4	…	0.5	0.2	3.3	0.3	0.1	7.1	
	14歳	…	…	…	…	1.2	1.2	0.2	0.5	3.1	0.0	-	-	1.3	…	0.8	0.2	2.7	0.3	0.1	7.7	
高等学校	計	…	…	…	…	0.3	0.8	0.0	0.5	2.6	0.1	…	0.0	1.3	2.9	0.6	0.1	2.1	0.3	0.1	5.3	
	15歳	…	…	…	…	0.3	0.8	0.0	0.5	3.2	0.0	…	0.0	1.5	2.9	0.7	0.0	2.0	0.4	0.2	5.3	
	16歳	…	…	…	…	0.2	0.9	0.0	0.5	2.4	0.2	…	…	1.4	…	0.5	0.1	2.0	0.3	0.0	5.9	
17歳	…	…	…	…	0.3	0.8	-	0.4	2.2	0.1	…	…	1.0	…	0.5	0.1	2.2	0.4	0.1	4.6		

(注) 1. この表は、疾病・異常該当者(疾病・異常に該当する旨健康診断票に記載のあった者)の割合の推定値を示したものである。  
 2. 「X」は疾病・異常被患率等の標準誤差が5以上、受検者数が100人(5歳は50人)未満、回答校が1校以下又は疾病・異常被患率が100.0%のため統計数値を公表しない。  
 3. 結核に関する検診の取扱いについては、「学校保健安全法施行規則」の一部改正に伴い、平成24年4月から教育委員会に設置された結核対策委員会からの意見を聞かずに精密検査を行うことができるようになったため、「結核の精密検査の対象者」には、学校医の診察の結果、精密検査が必要と認められた者も含まれる。

令和5年度学校保健統計確報(学校保健統計調査の結果) 群馬県結果

第3-1表 年齢別 疾病・異常被患率等

② 群馬県 男

単位 (%)

区分	計	裸眼視力								計	裸眼視力			眼の疾病・異常	難聴	耳鼻咽喉頭			歯・口腔								
		視力非矯正者の裸眼視力				視力矯正者の裸眼視力					1.0未満	0.7未満	0.3未満			耳疾患	鼻疾・副鼻腔患	口腔疾患・喉頭	むし歯(う歯)			歯列・咬合	顎関節	歯垢の状態	歯肉の状態	疾病・異常その他	
		1.0以上	1.0未満	0.7未満	0.3未満	1.0以上	1.0未満	0.7未満	0.3未満										計	処完了者	未処置者						
幼稚園	5歳	100.0	X	X	X	X	X	X	X	X	X	X	X	0.3	…	1.8	4.9	0.4	22.4	11.1	11.3	4.1	-	0.7	-	2.9	
小学校	計	100.0	66.2	9.5	9.6	4.4	1.4	1.1	3.2	4.6	32.4	10.6	12.8	9.0	4.3	0.3	4.9	12.4	0.4	36.5	18.4	18.1	6.6	0.4	3.6	2.7	7.5
	6歳	100.0	76.6	12.5	6.8	0.9	0.5	0.6	1.5	0.5	22.9	13.2	8.3	1.4	3.3	0.6	7.4	11.9	0.9	29.3	12.7	16.6	4.6	-	1.8	0.9	7.8
	7歳	100.0	73.5	11.9	8.3	2.6	1.6	0.3	1.2	0.7	24.9	12.2	9.5	3.3	4.6	0.3	5.5	16.1	0.5	35.8	15.2	20.6	6.1	0.1	3.1	1.7	5.7
	8歳	100.0	67.9	9.5	10.5	4.8	1.0	0.9	2.1	3.3	31.1	10.4	12.6	8.2	4.8	0.2	5.5	13.1	0.4	39.9	21.8	18.1	7.8	0.3	2.5	1.4	5.8
	9歳	100.0	66.1	7.6	10.1	5.7	1.7	1.2	3.7	3.9	32.2	8.8	13.8	9.6	3.8	…	4.0	10.8	0.3	44.9	23.0	21.9	5.7	0.2	4.6	4.0	8.6
中学校	計	100.0	40.0	10.1	15.6	6.7	1.6	1.6	7.0	17.4	58.4	11.6	22.6	24.1	4.9	0.2	4.0	8.5	0.6	30.9	18.6	12.2	5.8	0.2	6.3	6.2	4.4
	12歳	100.0	47.5	8.1	11.7	8.3	0.7	1.4	6.2	16.0	51.7	9.5	17.9	24.3	4.7	0.2	6.9	10.5	0.2	28.4	17.5	10.9	6.3	0.2	6.6	6.0	7.0
	13歳	100.0	X	X	X	X	X	X	X	X	X	X	X	X	5.2	…	3.6	9.6	1.5	30.4	17.1	13.3	5.8	0.1	6.2	6.2	3.9
	14歳	100.0	X	X	X	X	X	X	X	X	X	X	X	X	4.8	0.2	1.6	5.6	0.0	33.7	21.2	12.5	5.3	0.2	6.1	6.3	2.3
高等学校	計	100.0	X	X	X	X	X	X	X	X	X	X	X	X	4.4	0.2	1.7	7.9	0.1	33.5	20.8	12.7	4.8	0.3	4.2	4.9	0.4
	15歳	100.0	X	X	X	X	X	X	X	X	X	X	X	X	5.1	0.1	3.4	9.4	0.2	26.5	16.8	9.6	4.6	0.3	4.6	4.9	0.7
	16歳	100.0	X	X	X	X	X	X	X	X	X	X	X	X	4.7	…	0.8	X	-	34.6	21.7	12.9	4.7	0.2	3.4	4.7	0.4
	17歳	100.0	X	X	X	X	X	X	X	X	X	X	X	X	3.5	0.3	0.7	5.4	0.1	39.8	24.0	15.7	5.1	0.6	4.5	5.2	0.2

区分	計	永久歯の1人当たり平均むし歯(う歯)等数				栄養状態	せき柱・胸部・四肢の状態			皮膚疾患		結核検査の精密検査者	結核	心疾患・異常	心電図異常	蛋白検出者	尿糖検出者	その他の疾病・異常				
		計	むし歯(う歯)				せき柱の状態	胸部の状態	四肢の状態	アトピー性皮膚炎	その他の皮膚疾患							ぜん息	腎臓疾患	言語障害	その他	
			喪失歯数	計	処置歯数																	未歯処置
幼稚園	5歳	…	…	…	…	-	-	-	-	2.4	-	…	…	0.1	…	5.0	…	1.8	-	0.6	2.0	
小学校	計	…	…	…	…	1.6	0.5	0.0	0.3	3.5	0.3	0.1	0.0	1.2	2.8	0.1	0.1	4.2	0.1	1.2	5.6	
	6歳	…	…	…	…	0.9	0.4	-	0.1	3.8	0.8	0.1	-	1.0	2.8	0.0	-	3.7	0.0	1.9	4.8	
	7歳	…	…	…	…	0.7	0.5	-	0.1	4.3	0.3	0.1	-	1.3	…	0.0	0.0	5.0	0.0	2.0	6.6	
	8歳	…	…	…	…	1.9	0.4	0.1	0.1	3.5	0.3	0.1	-	1.1	…	0.0	0.0	3.1	0.2	1.5	5.9	
	9歳	…	…	…	…	1.7	0.6	0.0	0.7	3.2	0.3	0.0	-	1.0	…	0.1	0.0	5.0	0.1	1.0	4.6	
中学校	計	0.5	0.0	0.5	0.3	0.2	1.6	0.9	0.2	0.6	3.8	0.6	0.0	-	1.5	3.6	0.6	0.1	3.5	0.3	0.2	8.1
	12歳	0.5	0.0	0.5	0.3	0.2	1.5	0.7	0.0	0.5	3.4	1.7	0.1	-	1.1	3.6	0.5	0.2	3.1	0.1	0.4	8.7
	13歳	…	…	…	…	…	1.7	1.1	0.1	0.8	4.5	0.1	-	-	1.6	…	0.6	0.1	3.9	0.4	0.1	7.5
	14歳	…	…	…	…	…	1.5	1.0	0.3	0.6	3.5	0.0	-	-	1.6	…	0.6	0.2	3.6	0.3	0.2	8.2
高等学校	計	…	…	…	…	0.1	1.0	0.0	0.7	2.8	0.1	…	-	1.6	3.2	0.5	0.0	2.4	0.5	0.1	5.5	
	15歳	…	…	…	…	0.1	0.9	0.0	0.7	3.3	0.0	…	-	2.0	3.2	0.6	-	2.1	0.5	0.2	5.8	
	16歳	…	…	…	…	0.0	1.1	0.0	0.6	2.7	0.2	…	…	1.7	…	0.3	0.1	2.4	0.4	0.0	5.9	
	17歳	…	…	…	…	0.3	1.0	-	0.6	2.5	0.1	…	…	1.0	…	0.5	0.0	2.7	0.4	0.1	4.8	

(注) 1. この表は、疾病・異常該当者(疾病・異常に該当する旨健康診断票に記載のあった者)の割合の推定値を示したものである。  
 2. 「X」は疾病・異常被患率等の標準誤差が5以上、受検者数が100人(5歳は50人)未満、回答校が1校以下又は疾病・異常被患率が100.0%のため統計数値を公表しない。  
 3. 結核に関する検診の取扱いについては、「学校保健安全法施行規則」の一部改正に伴い、平成24年4月から教育委員会に設置された結核対策委員会からの意見を聞かずに精密検査を行うことができるようになったため、「結核の精密検査の対象者」には、学校医の診察の結果、精密検査が必要と認められた者も含まれる。

令和5年度学校保健統計確報(学校保健統計調査の結果) 群馬県結果

第3-1表 年齢別 疾病・異常被患率等

③ 群馬県 女

単位 (%)

区分	計	裸眼視力								計	裸眼視力			眼の疾病・異常	難聴	耳鼻咽喉頭			歯・口腔								
		視力非矯正者の裸眼視力				視力矯正者の裸眼視力					1.0未満	0.7未満	0.3未満			耳疾患	鼻疾・副鼻腔患	口腔疾患・咽頭異常	むし歯(う歯)			歯列・咬合	顎関節	歯垢の状態	歯肉の状態	疾病・異常その他	
		1.0以上	1.0未満	0.7未満	0.3未満	1.0以上	1.0未満	0.7未満	0.3未満										計	処完了者	未処置者						
幼稚園	5歳	100.0	X	X	X	X	X	X	X	X	X	X	X	0.4	...	0.8	3.1	1.0	17.9	7.9	10.0	3.4	-	0.6	0.1	2.0	
小学校	計	100.0	58.8	9.9	11.6	5.0	1.8	1.7	4.5	6.7	39.4	11.7	16.1	11.7	3.9	0.4	5.6	8.1	0.5	34.0	17.6	16.4	7.0	0.5	2.2	1.6	7.1
	6歳	100.0	72.5	14.8	8.6	1.5	0.8	0.6	0.9	0.3	26.7	15.4	9.5	1.8	3.8	0.9	8.1	9.1	1.1	27.6	11.2	16.4	6.4	0.0	1.1	0.4	7.5
	7歳	100.0	68.5	11.3	11.1	3.1	1.2	1.1	2.2	1.4	30.3	12.5	13.3	4.5	4.2	0.2	6.1	10.9	0.4	32.6	14.6	18.1	8.5	0.8	2.0	1.2	6.5
	8歳	100.0	64.6	9.8	10.7	5.4	2.1	1.4	2.9	3.0	33.3	11.3	13.6	8.4	4.3	0.2	6.3	8.1	0.5	38.8	20.6	18.2	8.4	1.1	1.8	1.5	6.4
	9歳	100.0	55.6	8.8	13.7	6.2	2.0	2.7	4.8	6.4	42.5	11.5	18.5	12.5	3.3	...	4.8	6.9	0.5	40.5	22.1	18.4	4.9	0.2	2.1	1.9	7.7
中学校	10歳	100.0	51.9	8.1	12.1	6.3	1.8	2.2	7.5	10.1	46.3	10.3	19.6	16.4	3.7	0.2	4.3	8.0	0.1	33.1	18.2	14.9	7.5	0.1	3.3	2.1	8.0
	11歳	100.0	41.9	7.2	13.1	6.8	3.0	2.3	7.8	17.8	55.1	9.6	21.0	24.6	4.3	...	4.0	5.6	0.1	31.4	18.4	13.0	6.3	0.8	2.8	2.5	6.4
	計	100.0	27.4	9.1	13.0	8.5	3.2	3.2	10.2	25.5	69.4	12.3	23.2	33.9	4.1	0.4	3.0	7.3	0.4	33.8	21.2	12.6	6.6	0.3	3.6	3.3	3.2
	12歳	100.0	36.1	10.0	12.2	7.5	1.4	2.1	6.4	24.3	62.5	12.1	18.6	31.9	5.2	0.4	5.4	7.9	0.1	31.9	20.0	11.8	6.9	0.3	4.2	3.9	4.2
高等学校	13歳	100.0	X	X	X	X	X	X	X	X	X	X	X	X	3.2	...	3.2	6.7	0.6	31.8	19.1	12.7	6.6	0.2	3.8	3.8	3.8
	14歳	100.0	24.6	X	X	X	5.3	X	X	X	70.0	X	X	X	4.0	0.4	0.5	7.2	0.5	37.5	24.4	13.1	6.2	0.4	2.9	2.4	1.6
	計	100.0	14.2	2.5	5.0	2.6	0.1	0.6	8.4	66.6	85.6	3.1	13.4	69.2	2.5	0.1	1.2	12.2	0.1	36.5	25.4	11.1	6.7	0.8	3.8	4.5	0.7
高等学校	15歳	100.0	15.3	3.3	6.6	X	0.2	0.2	8.7	X	84.5	3.5	15.3	65.7	2.9	0.1	3.0	9.4	0.1	31.0	20.8	10.2	6.1	0.9	4.4	4.3	1.0
	16歳	100.0	18.1	X	X	X	0.2	X	X	X	81.7	X	X	X	2.5	...	0.2	X	-	40.1	28.9	11.2	8.1	0.3	3.7	4.4	0.6
	17歳	100.0	X	X	X	X	X	X	X	X	X	X	X	X	2.1	0.1	0.2	X	0.2	38.3	26.4	11.9	5.8	1.2	3.2	4.7	0.3

区分	計	永久歯の1人当たり平均むし歯(う歯)等数				栄養状態	せき柱・胸部・四肢の状態			皮膚疾患		結核検査の精密検査者	結核	心疾患・異常	心電図異常	蛋白検査者	尿糖検査者	その他の疾病・異常				
		計	むし歯(う歯)				せき柱の状態	胸部の状態	四肢の状態	アトピー性皮膚炎	その他の皮膚疾患							ぜん息	腎臓疾患	言語障害	その他	
			喪失歯数	処置歯数	未処置歯数																	
幼稚園	5歳	...	...	...	...	0.1	-	-	0.2	2.0	0.1	...	0.7	...	0.9	...	2.1	-	1.5	1.3		
小学校	計	...	...	...	...	1.2	0.5	0.0	0.1	3.0	0.2	0.1	-	1.0	2.7	0.4	0.1	2.6	0.4	0.9	3.6	
	6歳	...	...	...	...	0.6	0.2	-	0.1	3.3	0.5	0.0	-	1.1	2.7	0.1	-	3.2	0.2	1.0	4.0	
	7歳	...	...	...	...	0.7	0.4	0.0	0.0	2.2	0.1	-	-	0.9	...	0.2	0.1	3.2	0.3	1.2	2.9	
	8歳	...	...	...	...	1.9	0.7	0.0	0.0	3.9	0.1	0.2	-	0.6	...	0.1	0.2	2.4	0.2	1.1	2.9	
	9歳	...	...	...	...	1.1	0.4	0.1	0.1	3.7	0.1	-	-	1.6	...	0.2	0.1	2.5	0.8	0.7	4.3	
中学校	10歳	...	...	...	...	1.8	0.5	-	0.2	2.5	0.2	0.1	-	1.1	...	1.0	0.1	2.4	0.3	0.9	4.4	
	11歳	...	...	...	...	1.1	0.5	0.0	0.1	2.4	-	0.1	-	0.5	...	0.7	0.2	2.0	0.3	0.3	3.1	
	計	0.7	0.0	0.7	0.5	0.2	1.0	1.3	0.0	0.5	3.5	0.8	0.1	-	1.1	3.1	0.7	0.2	2.2	0.2	0.1	6.8
	12歳	0.7	0.0	0.7	0.5	0.2	1.3	1.1	-	0.7	4.0	2.5	0.1	-	0.9	3.1	0.7	0.1	2.2	0.3	0.2	6.5
高等学校	13歳	...	...	...	...	0.8	1.2	0.0	0.4	3.6	-	0.1	-	1.2	...	0.4	0.3	2.7	0.2	0.2	6.6	
	14歳	...	...	...	...	1.0	1.5	-	0.3	2.8	0.0	-	-	1.0	...	1.0	0.2	1.7	0.2	-	7.3	
	計	...	...	...	...	0.5	0.6	0.0	0.3	2.4	0.1	...	0.0	1.0	2.5	0.7	0.1	1.8	0.2	0.1	5.1	
	15歳	...	...	...	...	0.6	0.6	0.0	0.2	3.0	0.0	...	0.0	0.9	2.5	0.8	0.1	1.9	0.3	0.1	4.9	
	16歳	...	...	...	...	0.5	0.7	-	0.4	2.2	0.2	...	...	1.2	...	0.7	0.1	1.7	0.1	0.0	5.9	
17歳	...	...	...	...	0.3	0.5	-	0.2	1.9	0.1	...	...	1.0	...	0.6	0.1	1.7	0.4	0.0	4.5		

(注) 1. この表は、疾病・異常該当者(疾病・異常に該当する旨健康診断票に記載のあった者)の割合の推定値を示したものである。  
 2. 「X」は疾病・異常被患率等の標準誤差が5以上、受検者数が100人(5歳は50人)未満、回答校が1校以下又は疾病・異常被患率が100.0%のため統計数値を公表しない。  
 3. 結核に関する検診の取扱いについては、「学校保健安全法施行規則」の一部改正に伴い、平成24年4月から教育委員会に設置された結核対策委員会からの意見を聞かずに精密検査を行うことができるようになったため、「結核の精密検査の対象者」には、学校医の診察の結果、精密検査が必要と認められた者も含まれる。



令和5年度学校保健統計確報(学校保健統計調査の結果) 群馬県結果

第3-2表 年齢別 疾病・異常被患率等

① 全国計

単位 (%)

区分	計	裸眼視力								計	裸眼視力			眼の疾病・異常	難聴	耳鼻咽喉頭			歯・口腔								
		視力非矯正者の裸眼視力				視力矯正者の裸眼視力					計	1.0未満	0.7未満			0.3未満	耳疾患	鼻疾・副鼻腔患	口疾患・咽頭異常	むし歯(う歯)			歯列・咬合	顎関節	歯垢の状態	歯肉の状態	疾病・異常
		1.0以上	1.0未満	0.7未満	0.3未満	1.0以上	1.0未満	0.7未満	0.3未満											計	処完了者	未処置者					
幼稚園	5歳	100.00	76.58	15.63	5.36	0.44	0.49	0.52	0.75	0.21	22.92	16.15	6.12	0.65	1.63	...	2.19	2.99	0.80	22.55	8.71	13.84	5.10	0.07	1.09	0.31	2.23
	計	100.00	61.24	11.33	11.20	4.77	0.97	1.11	3.09	6.30	37.79	12.43	14.29	11.07	5.32	0.52	6.28	12.38	0.88	34.81	17.49	17.32	5.07	0.16	3.12	1.73	6.54
小学校	6歳	100.00	75.35	14.36	6.81	1.09	0.60	0.57	0.79	0.44	24.05	14.93	7.60	1.53	5.60	0.64	10.28	13.27	1.36	28.55	11.01	17.54	3.15	0.09	1.20	0.51	5.98
	7歳	100.00	71.18	12.53	9.45	2.89	0.72	0.77	1.23	1.22	28.10	13.30	10.68	4.11	5.05	0.55	6.55	12.55	1.05	34.56	16.02	18.54	4.83	0.14	2.46	1.10	5.49
	8歳	100.00	64.61	11.97	11.47	4.95	0.82	0.93	2.07	3.18	34.57	12.91	13.54	8.13	5.26	0.51	5.99	12.28	0.85	39.95	20.28	19.67	5.63	0.15	3.13	1.54	5.18
	9歳	100.00	58.49	10.52	13.11	5.23	1.07	1.24	3.36	6.98	40.44	11.76	16.47	12.20	5.51	...	5.84	12.66	0.71	40.82	21.64	19.19	5.49	0.17	3.70	2.10	7.07
	10歳	100.00	51.05	10.58	12.44	7.77	1.23	1.37	4.84	10.71	47.71	11.95	17.28	18.48	5.47	0.39	5.15	12.19	0.74	36.18	19.63	16.55	5.70	0.18	4.01	2.38	8.35
	11歳	100.00	48.17	8.27	13.59	6.40	1.34	1.70	5.97	14.55	50.49	9.97	19.56	20.96	5.04	...	4.14	11.39	0.57	28.69	16.07	12.63	5.50	0.21	4.05	2.64	7.08
中学校	計	100.00	37.23	10.60	12.70	7.67	1.84	2.47	6.83	20.66	60.93	13.07	19.53	28.33	5.08	0.32	4.87	10.48	0.49	27.95	16.90	11.05	5.24	0.34	4.11	3.65	3.56
	12歳	100.00	41.73	10.50	12.75	6.68	2.28	2.27	6.21	17.59	55.98	12.77	18.95	24.27	5.54	0.32	6.28	11.72	0.58	26.60	16.08	10.52	5.17	0.27	4.15	3.54	4.95
	13歳	100.00	37.69	10.67	12.95	7.59	1.31	2.67	6.61	20.51	61.00	13.34	19.56	28.10	4.80	...	4.41	10.32	0.50	26.50	15.91	10.60	5.29	0.33	3.98	3.54	3.23
	14歳	100.00	32.24	10.63	12.40	8.76	1.92	2.47	7.67	23.92	65.85	13.11	20.07	32.67	4.89	0.33	3.93	9.42	0.39	30.69	18.68	12.00	5.26	0.40	4.20	3.85	2.53
高等学校	計	100.00	30.74	9.38	11.23	7.94	1.47	1.79	5.93	31.52	67.80	11.18	17.16	39.46	3.57	0.25	2.63	7.60	0.26	36.38	22.45	13.93	4.50	0.55	4.03	3.67	1.18
	15歳	100.00	29.85	9.04	11.27	12.33	1.35	1.54	5.90	28.72	68.80	10.58	17.17	41.05	3.90	0.26	3.50	8.40	0.26	32.36	20.04	12.32	4.54	0.56	3.93	3.56	1.23
	16歳	100.00	31.33	8.96	11.63	5.13	1.66	1.68	6.30	33.31	67.01	10.64	17.93	38.44	3.46	...	2.31	7.25	0.25	36.69	22.64	14.05	4.52	0.50	4.11	3.67	1.18
	17歳	100.00	31.11	10.17	10.78	6.00	1.39	2.19	5.61	32.76	67.50	12.36	16.39	38.76	3.33	0.25	2.04	7.11	0.28	40.39	24.85	15.55	4.43	0.61	4.04	3.80	1.12

区分	計	永久歯の1人当たり平均むし歯(う歯)等数					栄養状態	せき柱・胸郭・四肢の状態			皮膚疾患		結核検査の対象者	結核	心臓・異常	心電図異常	蛋白検査者	尿糖検査者	その他の疾病・異常			
		計	喪失歯数	むし歯(う歯)				せき柱の状態	胸郭の状態	四肢の状態	アトピー性皮膚炎	その他の皮膚疾患							ぜん息	腎臓疾患	言語障害	その他
				計	処置歯数	未処置																
幼稚園	5歳	...	...	...	...	...	0.28	0.07	0.06	0.05	1.48	0.74	...	...	0.38	...	1.12	...	1.15	0.04	0.32	1.56
	計	...	...	...	...	...	1.76	0.64	0.05	0.16	3.25	0.47	0.12	0.00	0.81	2.44	0.84	0.08	2.87	0.20	0.48	5.02
小学校	6歳	...	...	...	...	...	0.82	0.38	0.05	0.11	3.30	0.58	0.32	0.00	0.95	2.44	0.48	0.06	3.10	0.16	0.79	4.74
	7歳	...	...	...	...	...	1.22	0.46	0.05	0.12	3.21	0.46	0.09	-	0.82	...	0.49	0.07	2.90	0.20	0.70	4.76
	8歳	...	...	...	...	...	1.72	0.55	0.04	0.14	3.22	0.49	0.09	0.00	0.75	...	0.55	0.06	2.90	0.20	0.52	5.02
	9歳	...	...	...	...	...	2.18	0.60	0.03	0.17	3.35	0.42	0.09	0.00	0.83	...	0.71	0.08	2.85	0.22	0.35	5.06
	10歳	...	...	...	...	...	2.26	0.91	0.06	0.22	3.29	0.50	0.07	0.00	0.79	...	1.04	0.09	2.84	0.19	0.31	5.29
	11歳	...	...	...	...	...	2.30	0.91	0.07	0.22	3.15	0.35	0.06	0.00	0.72	...	1.72	0.13	2.63	0.23	0.25	5.20
中学校	計	0.55	0.01	0.55	0.35	0.19	1.45	1.38	0.09	0.31	2.99	0.21	0.09	0.00	0.89	3.21	2.80	0.17	2.00	0.26	0.12	5.30
	12歳	0.55	0.01	0.55	0.35	0.19	1.62	1.35	0.07	0.33	3.00	0.24	0.12	0.00	0.98	3.21	2.56	0.13	1.97	0.23	0.13	5.13
	13歳	...	...	...	...	...	1.40	1.43	0.09	0.32	3.05	0.20	0.07	0.00	0.88	...	3.05	0.15	2.03	0.28	0.12	5.34
	14歳	...	...	...	...	...	1.34	1.35	0.10	0.29	2.90	0.20	0.08	0.00	0.80	...	2.78	0.22	2.00	0.28	0.10	5.42
高等学校	計	...	...	...	...	...	0.67	0.79	0.07	0.20	2.39	0.23	...	0.03	0.86	3.08	2.52	0.25	1.50	0.20	0.06	4.79
	15歳	...	...	...	...	...	0.73	0.92	0.07	0.18	2.52	0.24	...	0.03	0.90	3.08	3.02	0.23	1.51	0.17	0.08	4.89
	16歳	...	...	...	...	...	0.64	0.75	0.07	0.23	2.29	0.23	...	...	0.87	...	2.39	0.24	1.41	0.20	0.06	4.87
	17歳	...	...	...	...	...	0.63	0.67	0.06	0.20	2.37	0.22	...	...	0.82	...	2.12	0.27	1.59	0.23	0.05	4.61

(注) 1. この表は、疾病・異常該当者(疾病・異常に該当する旨健康診断票に記載のあった者)の割合の推定値(小数第3位を四捨五入)を示したものである。  
 2. 被患率等の標準誤差は、受検者数と得られた被患率等により異なるが、むし歯(計)の被患率の標準誤差は、幼稚園で0.43、小学校で0.29、中学校で0.35、高等学校で0.42、裸眼視力では幼稚園で1.43、小学校で0.41、中学校で1.09、高等学校で0.77、ぜん息では幼稚園で0.08、小学校で0.07、中学校で0.06、高等学校で0.05、心臓の疾病・異常では幼稚園で0.06、小学校で0.04、中学校で0.03、高等学校で0.06である。

令和5年度学校保健統計確報(学校保健統計調査の結果) 群馬県結果

第3-2表 年齢別 疾病・異常被患率等

① 全国 男

単位 (%)

区分	計	裸眼視力								計	裸眼視力			眼の疾病・異常	難聴	耳鼻咽喉頭			歯・口腔								
		視力非矯正者の裸眼視力				視力矯正者の裸眼視力					1.0未満	0.7未満	0.3未満			耳疾患	鼻疾・副鼻腔患	口疾患・咽頭異常	むし歯(う歯)			歯列・咬合	顎関節	歯垢の状態	歯肉の状態	疾病・異常	
		1.0以上	1.0未満	0.7未満	0.3未満	1.0以上	1.0未満	0.7未満	0.3未満										計	処完了者	未処置者						
幼稚園	5歳	100.00	76.68	15.57	5.44	0.41	0.52	0.49	0.69	0.21	22.81	16.06	6.12	0.62	1.54	…	2.31	3.69	0.87	23.40	9.22	14.17	5.08	0.10	1.17	0.35	2.28
	計	100.00	63.72	10.65	10.73	4.78	0.90	0.98	2.75	5.48	35.37	11.64	13.48	10.26	5.77	0.46	6.46	15.06	0.92	36.05	18.17	17.87	4.93	0.14	3.58	1.97	6.47
小学校	6歳	100.00	76.16	13.74	6.75	1.15	0.53	0.47	0.75	0.45	23.31	14.21	7.50	1.60	5.95	0.59	10.16	15.94	1.49	29.38	11.31	18.07	2.87	0.08	1.16	0.51	5.95
	7歳	100.00	72.52	11.72	9.42	2.76	0.68	0.62	1.15	1.12	26.80	12.34	10.58	3.89	5.40	0.46	6.67	15.09	1.04	35.52	16.45	19.08	4.54	0.13	2.71	1.22	5.43
	8歳	100.00	66.37	11.53	11.02	4.70	0.68	0.89	1.88	2.93	32.95	12.42	12.90	7.63	5.66	0.46	6.23	14.82	0.90	40.94	20.96	19.98	5.43	0.12	3.52	1.63	4.86
	9歳	100.00	61.53	10.24	12.25	4.64	1.01	1.13	3.05	6.14	37.46	11.37	15.30	10.78	6.01	…	5.94	15.37	0.80	42.74	22.82	19.93	5.39	0.16	4.32	2.38	6.58
	10歳	100.00	54.57	9.26	11.73	8.58	1.19	1.28	4.30	9.10	44.25	10.53	16.03	17.69	5.99	0.32	5.37	15.26	0.74	37.99	20.68	17.32	5.60	0.17	4.66	2.80	8.36
	計	100.00	52.41	7.72	12.90	6.53	1.30	1.46	5.15	12.53	46.29	9.17	18.05	19.06	5.59	…	4.63	13.96	0.60	29.55	16.49	13.06	5.63	0.20	4.89	3.15	7.51
中学校	12歳	100.00	40.79	10.45	13.35	7.85	1.31	2.21	6.50	17.52	57.90	12.67	19.85	25.38	5.70	0.29	5.71	11.91	0.52	26.46	15.66	10.80	5.15	0.23	4.98	4.39	3.81
	13歳	100.00	44.51	10.39	13.59	6.92	1.28	2.00	5.48	15.84	54.22	12.39	19.07	22.76	6.17	0.28	7.07	13.77	0.64	25.53	15.13	10.40	5.10	0.21	4.93	4.23	5.45
	13歳	100.00	42.01	10.98	13.18	7.95	1.23	2.29	6.34	16.03	56.76	13.27	19.51	23.98	5.34	…	5.26	11.69	0.53	24.96	14.78	10.18	5.21	0.24	4.81	4.21	3.40
	14歳	100.00	35.79	9.98	13.29	8.71	1.44	2.35	7.70	20.75	62.78	12.33	20.99	29.45	5.58	0.29	4.79	10.28	0.40	28.86	17.05	11.81	5.14	0.26	5.20	4.73	2.60
高等学校	計	100.00	33.04	10.79	12.88	6.44	1.48	1.48	5.81	28.07	65.48	12.27	18.69	34.52	4.12	0.24	3.22	8.43	0.27	34.91	20.66	14.25	4.36	0.50	4.94	4.53	1.16
	15歳	100.00	34.24	10.30	13.31	7.02	1.45	1.56	5.66	26.46	64.31	11.85	18.98	33.48	4.50	0.25	4.31	9.46	0.27	30.97	18.57	12.40	4.40	0.50	4.74	4.37	1.20
	16歳	100.00	32.86	10.12	13.71	5.58	1.45	1.71	6.21	28.37	65.69	11.82	19.92	33.96	3.93	…	2.71	8.10	0.24	35.05	20.78	14.27	4.35	0.44	5.03	4.55	1.16
	17歳	100.00	32.03	11.94	11.64	6.71	1.53	1.19	5.56	29.40	66.44	13.13	17.20	36.11	3.92	0.22	2.58	7.67	0.31	39.01	22.79	16.22	4.31	0.56	5.08	4.69	1.12

区分	計	永久歯の1人当たり平均むし歯(う歯)等数					栄養状態	せき柱・胸郭・四肢の状態			皮膚疾患		結核検査の対精象	結核	心臓・異常	心電異常	蛋白検査	尿糖検査	その他の疾病・異常			
		計	むし歯(う歯)					せき柱の状態	胸郭の状態	四肢の状態	アトピー性皮膚炎	その他の皮膚疾患							ぜい息	腎臓疾患	言語障害	その他
			喪失歯数	計	処置歯数	未歯処置																
幼稚園	5歳	…	…	…	…	…	0.29	0.08	0.08	0.05	1.64	0.74	…	…	0.29	…	1.06	…	1.38	0.04	0.43	2.02
	計	…	…	…	…	…	2.08	0.58	0.06	0.19	3.43	0.47	0.13	0.00	0.82	2.73	0.57	0.07	3.43	0.20	0.61	6.04
小学校	6歳	…	…	…	…	…	0.87	0.39	0.06	0.11	3.41	0.61	0.32	0.00	0.96	2.73	0.36	0.05	3.61	0.17	1.00	5.73
	7歳	…	…	…	…	…	1.36	0.46	0.05	0.14	3.35	0.47	0.11	-	0.82	…	0.29	0.08	3.41	0.22	0.88	5.78
	8歳	…	…	…	…	…	1.93	0.54	0.05	0.15	3.30	0.51	0.11	0.00	0.79	…	0.39	0.05	3.43	0.22	0.64	6.06
	9歳	…	…	…	…	…	2.63	0.54	0.05	0.19	3.53	0.46	0.09	-	0.81	…	0.39	0.07	3.42	0.21	0.46	6.08
	10歳	…	…	…	…	…	2.78	0.82	0.07	0.27	3.50	0.44	0.10	-	0.88	…	0.61	0.07	3.46	0.19	0.38	6.36
	計	…	…	…	…	…	2.79	0.72	0.10	0.26	3.46	0.32	0.07	0.00	0.69	…	1.34	0.11	3.24	0.21	0.33	6.21
中学校	12歳	0.50	0.01	0.49	0.32	0.18	1.71	1.01	0.14	0.37	3.18	0.23	0.09	0.00	0.92	3.51	3.18	0.15	2.34	0.25	0.14	5.88
	13歳	0.50	0.01	0.49	0.32	0.18	1.94	1.00	0.11	0.39	3.20	0.26	0.12	0.00	1.06	3.51	2.59	0.10	2.29	0.20	0.15	5.93
	13歳	…	…	…	…	…	1.63	1.05	0.16	0.38	3.23	0.19	0.06	0.00	0.84	…	3.48	0.13	2.43	0.27	0.14	5.86
	14歳	…	…	…	…	…	1.57	0.99	0.16	0.35	3.10	0.22	0.08	0.00	0.86	…	3.45	0.23	2.30	0.30	0.13	5.84
高等学校	計	…	…	…	…	…	0.76	0.52	0.11	0.23	2.57	0.23	…	0.03	0.95	3.83	2.88	0.25	1.66	0.22	0.09	4.84
	15歳	…	…	…	…	…	0.82	0.61	0.11	0.21	2.73	0.23	…	0.03	1.03	3.83	3.48	0.22	1.68	0.19	0.11	5.03
	16歳	…	…	…	…	…	0.72	0.51	0.10	0.25	2.43	0.24	…	…	0.84	…	2.73	0.23	1.53	0.21	0.08	4.97
	17歳	…	…	…	…	…	0.74	0.44	0.11	0.21	2.54	0.23	…	…	0.97	…	2.39	0.29	1.77	0.25	0.06	4.51

(注) 1. この表は、疾病・異常該当者(疾病・異常に該当する旨健康診断票に記載のあった者)の割合の推定値(小数第3位を四捨五入)を示したものである。  
 2. 被患率等の標準誤差は、受検者数と得られた被患率等により異なるが、むし歯(計)の被患率の標準誤差は、幼稚園で0.43、小学校で0.29、中学校で0.35、高等学校で0.42、裸眼視力では幼稚園で1.43、小学校で0.41、中学校で1.09、高等学校で0.77、ぜん息では幼稚園で0.08、小学校で0.07、中学校で0.06、高等学校で0.05、心臓の疾病・異常では幼稚園で0.06、小学校で0.04、中学校で0.03、高等学校で0.06である。



令和5年度学校保健統計確報(学校保健統計調査の結果) 群馬県結果

第3-2表 年齢別 疾病・異常被患率等

① 全国 女

単位 (%)

区分	計	裸眼視力								計	裸眼視力			眼の疾病・異常	難聴	耳鼻咽喉頭			歯・口腔								
		視力非矯正者の裸眼視力				視力矯正者の裸眼視力					1.0未満	0.7未満	0.3未満			耳疾患	鼻疾・副鼻腔患	口疾患・咽頭異常	むし歯(う歯)			歯列・咬合	顎関節	歯垢の状態	歯肉の状態	疾病・異常	
		1.0以上	1.0未満	0.7未満	0.3未満	1.0以上	1.0未満	0.7未満	0.3未満										計	処完了者	未処置者						
幼稚園	5歳	100.00	76.49	15.70	5.29	0.47	0.47	0.55	0.82	0.22	23.05	16.24	6.11	0.69	1.72	...	2.06	2.26	0.74	21.68	8.19	13.50	5.12	0.04	1.02	0.27	2.18
	計	100.00	58.64	12.03	11.70	4.76	1.04	1.23	3.44	7.15	40.32	13.27	15.13	11.92	4.85	0.59	6.09	9.57	0.83	33.52	16.78	16.74	5.21	0.18	2.63	1.48	6.62
小学校	6歳	100.00	74.50	15.01	6.87	1.02	0.67	0.67	0.83	0.43	24.84	15.68	7.70	1.45	5.23	0.69	10.40	10.47	1.23	27.67	10.68	16.99	3.43	0.10	1.23	0.51	6.01
	7歳	100.00	69.77	13.38	9.48	3.02	0.77	0.92	1.32	1.33	29.45	14.30	10.80	4.35	4.68	0.64	6.42	9.90	1.07	33.55	15.57	17.98	5.14	0.16	2.21	0.98	5.54
	8歳	100.00	62.76	12.44	11.94	5.21	0.97	0.97	2.26	3.44	36.27	13.42	14.21	8.65	4.84	0.57	5.74	9.63	0.80	38.91	19.56	19.36	5.83	0.18	2.73	1.44	5.51
	9歳	100.00	55.31	10.81	14.02	5.85	1.13	1.35	3.69	7.85	43.56	12.16	17.70	13.69	4.98	...	5.74	9.82	0.63	38.82	20.40	18.41	5.58	0.19	3.04	1.82	7.59
	10歳	100.00	47.38	11.97	13.18	6.91	1.28	1.47	5.40	12.40	51.34	13.44	18.59	19.31	4.92	0.46	4.92	8.99	0.73	34.28	18.53	15.75	5.80	0.20	3.33	1.94	8.34
	計	100.00	43.74	8.86	14.31	6.27	1.38	1.95	6.83	16.67	54.88	10.80	21.14	22.94	4.48	...	3.62	8.71	0.54	27.81	15.63	12.17	5.36	0.22	3.16	2.12	6.63
中学校	12歳	100.00	33.49	10.75	12.01	7.48	2.39	2.74	7.17	23.96	64.12	13.50	19.18	31.44	4.43	0.36	3.99	8.99	0.46	29.50	18.20	11.30	5.34	0.44	3.19	2.87	3.31
	13歳	100.00	38.80	10.61	11.86	6.43	3.35	2.56	6.97	19.43	57.85	13.16	18.83	25.86	4.87	0.36	5.44	9.57	0.52	27.72	17.08	10.64	5.25	0.34	3.33	2.82	4.42
	13歳	100.00	33.15	10.34	12.70	7.21	1.40	3.07	6.91	25.22	65.45	13.41	19.61	32.43	4.24	...	3.52	8.90	0.46	28.12	17.09	11.04	5.37	0.43	3.10	2.84	3.05
	14歳	100.00	28.53	11.32	11.46	8.81	2.42	2.60	7.64	27.23	69.05	13.92	19.10	36.03	4.17	0.37	3.04	8.52	0.39	32.60	20.39	12.20	5.38	0.55	3.15	2.94	2.46
高等学校	計	100.00	28.46	8.00	9.59	9.42	1.46	2.10	6.06	34.92	70.08	10.10	15.65	44.33	2.99	0.27	2.02	6.74	0.25	37.92	24.31	13.61	4.64	0.61	3.07	2.78	1.19
	15歳	100.00	25.87	7.91	9.42	17.14	1.27	1.52	6.12	30.76	72.87	9.43	15.54	47.90	3.26	0.27	2.64	7.28	0.25	33.81	21.57	12.24	4.68	0.62	3.08	2.72	1.27
	16歳	100.00	29.76	7.78	9.50	4.66	1.88	1.66	6.39	38.37	68.35	9.43	15.89	43.03	2.97	...	1.89	6.37	0.25	38.39	24.58	13.82	4.69	0.56	3.17	2.76	1.19
	17歳	100.00	30.15	8.32	9.88	5.26	1.25	3.23	5.66	36.25	68.60	11.55	15.54	41.52	2.73	0.27	1.48	6.54	0.25	41.83	26.97	14.85	4.55	0.65	2.98	2.86	1.11

区分	計	永久歯の1人当たり平均むし歯(う歯)等数					栄養状態	せき柱・胸郭・四肢の状態			皮膚疾患		結核検査の精密者	結核	心臓・異常	心電異常	蛋白検査者	尿糖検査者	その他の疾病・異常			
		喪失歯数	むし歯(う歯)			せき柱の状態		胸郭の状態	四肢の状態	アトピー性皮膚炎	その他の皮膚疾患	ぜん息							腎臓疾患	言語障害	その他	
			計	処置歯数	未処置																	
幼稚園	5歳	...	...	...	...	...	0.28	0.06	0.04	0.05	1.32	0.74	...	...	0.46	...	1.19	...	0.91	0.04	0.21	1.08
	計	...	...	...	...	...	1.43	0.70	0.04	0.14	3.07	0.47	0.11	0.00	0.79	2.14	1.13	0.10	2.28	0.19	0.35	3.94
小学校	6歳	...	...	...	...	...	0.77	0.37	0.04	0.10	3.18	0.55	0.33	0.01	0.94	2.14	0.60	0.07	2.56	0.15	0.58	3.70
	7歳	...	...	...	...	...	1.07	0.46	0.05	0.10	3.06	0.46	0.08	-	0.82	...	0.70	0.05	2.38	0.17	0.51	3.69
	8歳	...	...	...	...	...	1.50	0.57	0.03	0.13	3.13	0.47	0.08	-	0.70	...	0.72	0.07	2.34	0.17	0.40	3.93
	9歳	...	...	...	...	...	1.72	0.66	0.02	0.15	3.15	0.39	0.09	0.00	0.85	...	1.06	0.10	2.24	0.22	0.24	4.00
	10歳	...	...	...	...	...	1.71	1.00	0.05	0.16	3.08	0.56	0.05	0.00	0.71	...	1.49	0.12	2.20	0.20	0.23	4.18
	計	...	...	...	...	...	1.79	1.12	0.04	0.17	2.83	0.37	0.05	-	0.74	...	2.12	0.16	1.99	0.26	0.17	4.14
中学校	12歳	0.61	0.01	0.60	0.39	0.21	1.18	1.76	0.03	0.25	2.79	0.20	0.10	0.00	0.85	2.90	2.40	0.18	1.65	0.27	0.09	4.69
	13歳	0.61	0.01	0.60	0.39	0.21	1.29	1.71	0.03	0.26	2.80	0.21	0.13	0.00	0.90	2.90	2.52	0.16	1.63	0.26	0.11	4.29
	14歳	...	...	...	...	...	1.16	1.82	0.02	0.26	2.87	0.20	0.08	0.00	0.91	...	2.60	0.18	1.61	0.30	0.09	4.79
高等学校	計	...	...	...	...	...	1.09	1.73	0.04	0.23	2.69	0.18	0.08	0.00	0.74	...	2.08	0.21	1.69	0.26	0.07	4.98
	15歳	...	...	...	...	...	0.57	1.06	0.03	0.18	2.21	0.23	...	0.02	0.77	2.29	2.14	0.25	1.33	0.18	0.04	4.74
	16歳	...	...	...	...	...	0.63	1.25	0.03	0.15	2.29	0.25	...	0.02	0.76	2.29	2.53	0.23	1.33	0.15	0.05	4.75
	17歳	...	...	...	...	...	0.54	1.01	0.03	0.20	2.15	0.22	...	...	0.89	...	2.03	0.24	1.27	0.18	0.03	4.76
	計	...	...	...	...	...	0.52	0.91	0.02	0.20	2.19	0.21	...	...	0.66	...	1.84	0.26	1.40	0.20	0.03	4.71

(注) 1. この表は、疾病・異常該当者(疾病・異常に該当する旨健康診断票に記載のあった者)の割合の推定値(小数第3位を四捨五入)を示したものである。  
 2. 被患率等の標準誤差は、受検者数と得られた被患率等により異なるが、むし歯(計)の被患率の標準誤差は、幼稚園で0.43、小学校で0.29、中学校で0.35、高等学校で0.42、裸眼視力では幼稚園で1.43、小学校で0.41、中学校で1.09、高等学校で0.77、ぜん息では幼稚園で0.08、小学校で0.07、中学校で0.06、高等学校で0.05、心臓の疾病・異常では幼稚園で0.06、小学校で0.04、中学校で0.03、高等学校で0.06である。

令和5年度学校保健統計確報(学校保健統計調査の結果) 群馬県結果

第4表 肥満及び痩身傾向児の出現率

単位 (%)

区 分		肥満傾向児			痩身傾向児		
		群馬県 A	全 国 B	差 A-B	群馬県 A	全 国 B	差 A-B
計							
幼稚園	5歳	2.81	3.20	-0.39	0.12	0.31	-0.19
	6歳	6.71	4.87	1.84	0.20	0.43	-0.23
小学校	7	9.36	7.34	2.02	0.53	0.59	-0.06
	8	12.68	9.24	3.44	1.14	1.03	0.11
	9	14.37	11.03	3.34	1.76	1.89	-0.13
	10	12.88	11.21	1.67	2.53	2.52	0.01
	11	12.11	11.41	0.70	2.35	2.92	-0.57
中学校	12歳	12.11	11.47	0.64	3.05	3.83	-0.78
	13	10.26	10.26	0.00	2.87	2.99	-0.12
	14	11.04	9.09	1.95	3.23	2.89	0.34
高等学校	15歳	12.34	10.48	1.86	2.79	3.79	-1.00
	16	9.38	8.87	0.51	2.95	2.96	-0.01
	17	9.37	8.99	0.38	3.67	2.75	0.92
男							
幼稚園	5歳	2.05	3.06	-1.01	0.12	0.30	-0.18
	6歳	7.08	5.03	2.05	0.17	0.39	-0.22
小学校	7	9.93	7.36	2.57	-	0.62	-
	8	13.86	9.87	3.99	0.44	0.92	-0.48
	9	16.87	12.20	4.67	1.03	1.67	-0.64
	10	16.18	13.30	2.88	2.97	2.24	0.73
	11	14.77	13.05	1.72	2.80	2.99	-0.19
中学校	12歳	13.70	13.50	0.20	3.55	3.43	0.12
	13	11.82	11.93	-0.11	2.37	2.64	-0.27
	14	11.94	10.48	1.46	2.37	2.81	-0.44
高等学校	15歳	15.09	12.68	2.41	2.43	4.21	-1.78
	16	11.01	10.65	0.36	3.02	3.40	-0.38
	17	10.51	10.29	0.22	4.31	3.46	0.85
女							
幼稚園	5歳	3.59	3.35	0.24	0.11	0.33	-0.22
	6歳	6.32	4.71	1.61	0.24	0.47	-0.23
小学校	7	8.79	7.31	1.48	1.06	0.57	0.49
	8	11.43	8.58	2.85	1.88	1.16	0.72
	9	11.73	9.82	1.91	2.52	2.12	0.40
	10	9.52	9.02	0.50	2.09	2.80	-0.71
	11	9.38	9.70	-0.32	1.89	2.85	-0.96
中学校	12歳	10.45	9.33	1.12	2.52	4.25	-1.73
	13	8.57	8.50	0.07	3.41	3.36	0.05
	14	10.08	7.64	2.44	4.14	2.97	1.17
高等学校	15歳	9.36	8.17	1.19	3.18	3.34	-0.16
	16	7.70	7.02	0.68	2.88	2.49	0.39
	17	8.16	7.64	0.52	2.98	2.01	0.97

(注) 肥満傾向児とは、性別・年齢別・身長別標準体重から肥満度を求め、肥満度が20%以上の者である。  
 痩身傾向児とは、性別・年齢別・身長別標準体重から肥満度を求め、肥満度が-20%以下の者である。  
 肥満度 = (実測体重 - 身長別標準体重) / 身長別標準体重 × 100 (%)

令和5年度学校保健統計確報(学校保健統計調査の結果) 群馬県結果

第5表 相談員・スクールカウンセラーの配置状況

単位 (%)

区分	小学校				中学校				高等学校			
	有			無	有			無	有			無
	定期配置		不定期配置		定期配置		不定期配置		定期配置		不定期配置	
	週4時間以上	週4時間未満		週4時間以上	週4時間未満	週4時間以上		週4時間未満				
相談員												
全国	11.2	5.0	12.4	71.5	26.0	2.8	7.7	63.5	7.1	1.9	6.1	84.8
群馬	<b>30.1</b>	<b>8.0</b>	<b>1.0</b>	<b>60.9</b>	<b>46.8</b>	<b>3.0</b>	<b>6.6</b>	<b>43.6</b>	<b>15.1</b>	-	-	<b>84.9</b>
スクールカウンセラー												
全国	24.6	38.1	30.3	7.0	66.1	21.7	10.0	2.2	45.1	31.7	18.2	5.0
群馬	<b>12.0</b>	<b>64.9</b>	<b>23.1</b>	-	<b>58.5</b>	<b>31.9</b>	<b>9.6</b>	-	<b>46.8</b>	<b>39.5</b>	<b>13.7</b>	-

## お知らせ

2025年農林業センサス（令和7年2月1日現在）を下記の期間に実施します。

令和6年12月中旬～令和7年2月末	農林業経営体調査
令和7年1月中旬～令和7年2月末	農山村地域調査（市区町村調査）
令和7年10月上旬～令和7年12月末	農山村地域調査（農業集落調査）



学校保健統計調査のお問い合わせは・・・

### 群馬県総務部統計課 人口社会係

〒371-8570 群馬県前橋市大手町一丁目1番1号

TEL : 027-226-2406(直通)

FAX : 027-224-9224

「学校保健統計調査」の全国結果については、  
文部科学省のホームページでご覧いただけます。

[https://www.mext.go.jp/b\\_menu/toukei/chousa05/hoken/1268826.htm](https://www.mext.go.jp/b_menu/toukei/chousa05/hoken/1268826.htm)

各種統計情報は、「群馬の統計情報提供システム」でもご覧いただけます。

<https://toukei.pref.gunma.jp/>