

みんなの近くに

統計調査



群馬県のマスコットキャラクター
ぐんまちゃん

ある日、ぐんまちゃんが
新聞を読んでいると…
気になる言葉がありました。



統計調査に御協力を！

統計調査員が訪問しますので調査に御協力
いただきますようお願い申し上げます。

統計調査ってなんだろう？

「統計調査員」って誰だろう？



ぐんまちゃんは群馬県企画部統計課に
聞くことにしました。



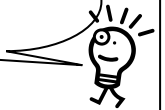
統計調査って何？

「一定の条件で、定められた集団について調べた結果を集計・加工して得られた数値」を統計と言います。
この数値を求める調査を「統計調査」と言います。調査の結果は国民生活や社会情勢を知るための基礎資料となります。



統計課職員

統計調査には様々なものがあります。例えば、国勢調査は国の基礎となる人口を知る統計調査です。活用事例についても紹介します。
人口以外にも経済や雇用など様々な分野の統計調査があります。今回紹介するのは行政機関等で行う公的な統計調査についてです。



統計調査の活用事例

国民年金の給付額改定

年金制度検討・医療費の算定
(基礎資料)に活用されます。
(活用調査：家計調査等)



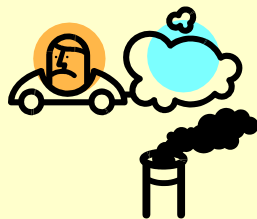
防災への活用

防災マップ作成や非常時の
備蓄品の量を決める参考に
活用します。
(活用調査：国勢調査)



排気ガスの排気量推計

排気ガスの排気量推計に活
用されています。
(活用調査：家計調査等)



完全失業率の算定

労働政策を審議するために
必要な基礎資料として完全
失業率が活用されます。
(活用調査：労働力調査)



他に統計調査を使っている
場面はあるの？

学問の研究に利用されたり、
一般企業では各種分析など
に利用しています。



統計調査の結果を知りたい！



統計調査の結果はどこで見られるの？

ホームページや書籍で公表
しています。



統計調査の結果が掲載されているホームページ（例）

- 政府統計の総合窓口「e-Stat」 (<https://www.e-stat.go.jp/>)
- 群馬県統計情報提供システム (<https://toukei.pref.gunma.jp/>)



※上記の他に統計調査を実施する各省庁のホームページでも確認できます。
※群馬県各種データについては群馬県統計年鑑や群馬県民手帳でも確認できます。

誰が調査しているの？ - 統計調査員とは -

各府省などが計画を立てて統計調査を行いますが、実際に調査活動を行っているのは「統計調査員」と呼ばれる人です。

統計調査には欠かすことのできない重要な役割を担っています。



「統計調査員」ってどんな人なの？
詳しく知りたいな！



次は「統計調査員」について紹介します。



統計調査員の活動内容

【活動の内容】

- 調査前の事前準備
- 調査対象を訪問し調査協力の依頼
- 調査回答を記入した調査票の回収



統計調査員として活動を希望する人は市町村で登録をお願いしています。
また、登録後、調査実施まで期間がある場合があります。



統計調査員の身分

統計調査員は非常勤の公務員です。任命されている間は公務員の身分を持ちますが、兼職が可能です。（一部職種を除く）調査員手当として、調査ごとに活動日数に応じた報酬が支給されます。調査活動中、病気やけがをした場合、公務災害補償が適応されます。

なぜ、いま、統計調査員？



統計調査員の人数が将来的に減少することが懸念されています。統計調査に協力することで社会貢献に繋がります。そして、少しでも多くの人に統計調査員の活動に興味をもってもらえると嬉しいです。

統計調査員の体験談

30年ほど調査員として活動を続けています。始めたばかりの頃は調査員も男性の方ばかりで調査票も手書きでした。現在は女性の調査員も数多く活躍されていて、オンラインでの回答方式も導入される等、以前よりも回答しやすいよう改善されています。

しかし高齢化が進んでいるので若い方が統計調査員に興味を持っていただくと嬉しいです。

統計調査員になって多くの人と出会うことができました。人との出会いや交流を持てたことが、調査員になってよかったと感じている点です。

統計調査員 Q & A

Q：統計調査員になるにはどうしたらいいの？

A：市町村ごとに募集しています。（募集をしていない場合あり）担当窓口へお問い合わせください。

Q：資格は何か必要なの？

A：特別な資格は必要ありません。（市町村ごとに定めている場合あり）

Q：他の仕事しているけど、調査員になれるの？

A：一部職種（税務、警察、選挙活動に関係する仕事）を除き統計調査員になることはできます。

ただし統計調査員として調査活動中（調査対象者と話をしている）にセールス活動などは行えません。

Q：調査員報酬はどれくらいなの？

A：調査の内容、受け持ちの件数などにより報酬が支払われます。（実例・一つの調査で約3～4万円）

Q：統計調査員として活動する期間はどれくらいなの？

A：調査によって異なりますが短いもので約2か月、長いもので数年です。

問い合わせ先（令和元年11月末現在）

- ・統計調査員の募集について：市町村ごとに行っています。最寄りの市町村へお問い合わせください。
（募集を行っていない市町村もありますので必ず御確認ください。登録後、調査実施まで期間がある場合があります。）
- ・パンフレットについて：県統計課（企画普及係）へお問い合わせください。

市町村	統計主管部局課名係（グループ）名	電話番号	市町村	統計主管部局課名係（グループ）名	電話番号
前橋市	政策部情報政策課統計分析係	027-898-6515	甘楽町	産業課商工観光係	0274-74-3131
高崎市	総務部情報政策課統計担当	027-321-1210	中之条町	企画政策課広報係	0279-75-8846
桐生市	総務部情報管理課統計担当	0277-46-1111	長野原町	総務課総務係	0279-82-2244
伊勢崎市	企画部情報政策課統計係	0270-27-2710	嬭恋村	総合政策課統計担当	0279-96-1257
太田市	企画部企画政策課統計係	0276-47-1821	草津町	愛町部企画創造課統計担当	0279-88-7193
沼田市	総務部企画課政策調整係	0278-23-2111	高山村	地域振興課統計担当	0279-26-7944
館林市	総務部行政課法規統計係	0276-72-4111	東吾妻町	企画課電算統計係	0279-68-2111
渋川市	総合政策部行政改革推進課情報統計係	0279-22-2320	片品村	むらづくり観光課企画係	0278-58-2112
藤岡市	総務部総務課法規統計係	0274-40-2227	川場村	むらづくり振興課企画観光係	0278-52-2111
富岡市	総務部総務課統計係	0274-62-1511	昭和村	企画課広報統計係	0278-24-5111
安中市	総務部企画課情報統計係	027-382-1111	みなかみ町	総合戦略課企画調整係	0278-25-5001
みどり市	総務部企画課情報管理係	0277-76-0962	玉村町	企画課情報統計係	0270-64-7711
榛東村	企画財政課企画政策係	0279-54-2211	板倉町	産業振興課商工観光係	0276-82-6139
吉岡町	総務政策課政策室	0279-54-3111	明和町	企画財政課企画政策係	0276-84-3111
上野村	総務課統計担当	0274-59-2111	千代田町	経済課商工観光係	0276-86-7005
神流町	総務課企画係	0274-57-2111	大泉町	住民経済部経済振興課商工振興係	0276-63-3111
下仁田町	商工観光課商工観光係	0274-64-8805	邑楽町	商工振興課統計係	0276-47-5010
南牧村	総務部村づくり・雇用推進課企画係	0274-87-2011			