

特 集

平成 2 1 年群馬県鉱工業指数の動向

2010

9

No.436

# 統計ぐんま

群馬県企画部統計課

## 目

## 次

## CONTENTS

特 集 Feature .....	1	26 製材用素材・製材品の需給状況 Demand and Supply of Log and Sawlog .....	21
指 標 Key Statistics		運 輸 ・ 商 業 Transport and Domestic Trade	
1 本県主要指標 Key Statistics of Gunma .....	4	27 自動車保有台数 Motor Vehicles Owned .....	21
2 全国主要指標 Key Statistics of Japan .....	4	28 大型小売店販売額 Large Scale Retail Store Sales .....	21
人 口 Population		金 融 Finance	
3 市町村別世帯数及び人口 Households & Population by District .....	6	29 業態別実質預金 Real Deposits by Type .....	22
4 世帯数及び人口の推移 Growth of Households & Population .....	8	30 業態別貸出金 Loans and Discounts Outstanding by Type .....	22
5 県外転出入人口 Number of In-migrants and Out-migrants by Origin of Destination by Prefecture .....	8	31 手形交換状況 Clearing of Bills .....	22
6 人 口 動 態 Vital Statistics .....	9	32 企業倒産状況 Case of Bankruptcy .....	23
物 価 Prices		33 信用保証協会保証状況 Credit Guarantee Association .....	23
7 消費者物価指数（群馬県） Consumer Price Indexes of Gunma .....	10	住 宅 Housing	
8 消費者物価指数（全国） Consumer Price Indexes of Japan .....	10	34 着工建築物建築主別状況 Building Construction Started by Type of Investor .....	24
9 主要品目平均小売価格（前橋市） Retail Price of Major Items (Maebashi-shi) .....	11	35 着工新設住宅利用関係別・種類別状況 New Housing Construction Started by Type of Owner Occupant Relation and Kind .....	25
家 計 Family Income and Expenditure		公 共 工 事 Public Construction	
10 一世帯当たり一ヶ月間の収入と支出（勤労者世帯） Average Monthly Receipts and Disbursements per Household (Worker's households) .....	12	36 発注者組織別公共工事着工 Public Construction Started by Orders .....	26
11 一世帯当たり一ヶ月間の収入と支出（全世帯） Average Monthly Receipts and Disbursements per Household (All households) .....	13	社 会 保 障 Social Security	
労 働 Labour		37 生活保護実施状況 Public Livelihood Aid .....	26
12 産業別労働者1人平均賃金 Average Monthly Cash Earnings per Regular Workers by Industry .....	14	景 気 Business Conditions	
13 産業別賃金指数 Wage Indexes of Regular Workers by Industry .....	15	38 景気動向指数 Indexes of Business Conditions .....	26
14 産業別雇用指数 Employment Indexes of Regular Workers by Industry .....	15	気 象 Climate	
15 労働者数、労働時間、出勤日数 Regular Workers, Hours Worked and Days Worked by Industry .....	16	39 前橋地方気象台気象 Climate of Maebashi Local Meteorological Observatory .....	27
16 一般労働者の職業紹介状況 Employment Security Activities from General Workers .....	16	40 地域別月平均気温 Average Monthly Temperature by Area .....	27
17 求職者給付支給状況 Payment for General Persons Seeking Jobs .....	16	災 害 及 び 事 故 Disasters and Accidents	
電 気 ・ ガ ス ・ 石 油 Energy		41 犯罪の認知件数と検挙状況 Number of Cases Known to Police and Cleared .....	28
18 電 気 Electricity .....	17	42 交通事故の発生件数と死傷者数 Number of Traffic Accidents and Casualties .....	28
19 ガスの消費量 Consumption of Gas .....	17	43 火災の発生状況 Cases of Fires .....	28
20 石油販売量 Sales of Petroleum .....	17	巻末特集	
鉱 工 業 Mining and Manufacturing		景気動向指数 Indexes of Business Conditions .....	29
21 鉱工業生産指数 Indices of Industrial Production .....	18		
22 鉱工業生産者出荷指数 Indices of Producer's Shipments .....	18		
23 鉱工業生産者製品在庫指数 Indices of Producer's Industrial Inventories .....	18		
農 林 業 Agriculture and Forestry			
24 生乳生産量と処理状況 Production and Supply of Raw Milk .....	20		
25 素材・製材・合板価格 Price of Log, Sawlog and Plywood .....	20		

統計表中の符号の用法は次のとおりである。

The following symbols are used in the tables.

「 - 」 該当なし	「 - 」 Figures no applicable
「...」 不詳	「...」 Figures not available
「 0 」 単位未満	「 0 」 Less than half of unit
「 x 」 秘匿数値	「 x 」 Figures kept secret
「 r 」 訂正数値	「 r 」 Revised figures
「 」 減少	「 」 Decrease
「 p 」 速報数値	「 p 」 Provisional figures

## 平成 2 1 年群馬県鉱工業指数の動向

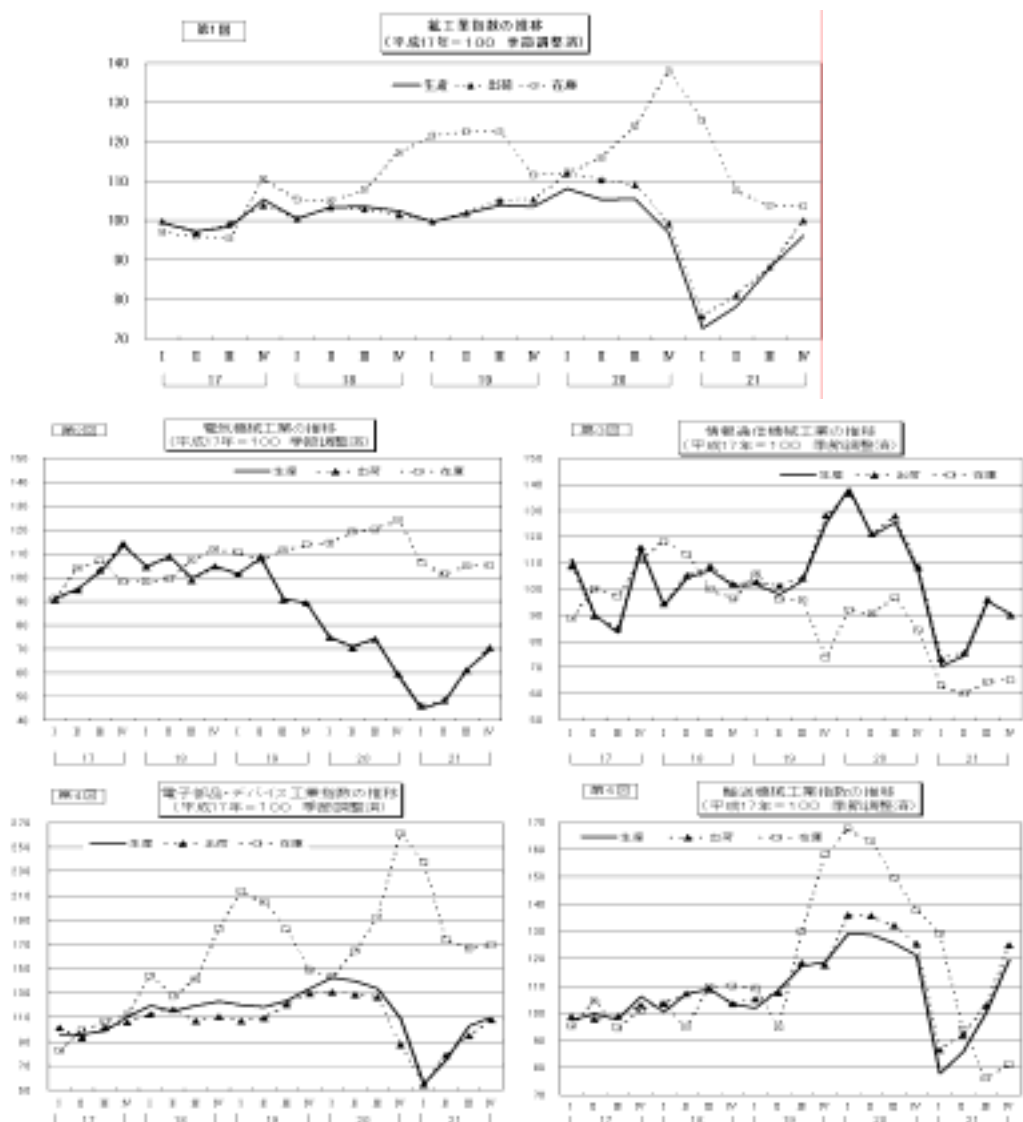
平成 2 1 年の群馬県の鉱工業指数は、生産指数 83.8(平成 17 年=100。以下同じ)、出荷指数 86.4、在庫指数 110.2 となり、生産が前年比 19.6%低下で 2 年ぶりのマイナス、出荷が同比 20.0%低下で 4 年ぶりのマイナス、在庫が同比 10.1%低下で 5 年ぶりのマイナスとなった。

### 【四半期別動向】(第 1 図参照)

**生産**は、17 年 期に大幅に上昇、18 年 期に大幅に低下した後、一進一退で推移しつつも緩やかな上昇傾向が続いていたが、20 年 期をピークに低下、20 年 期、21 年 期と 2 期連続で大幅に低下した。21 年 期以降は 3 期連続で上昇した。

**出荷**は、17 年 期以降は一進一退で推移しつつも緩やかに上昇、20 年 期には大幅に上昇したが、20 年 期以降は低下、20 年 期、21 年 期は大幅に低下した。21 年 期以降は 3 期連続で上昇した。

**在庫**は、17 年 期、18 年 期に大幅に上昇、その後も上昇傾向が続いていたが、19 年 期に大幅に低下、20 年 年は 4 期連続で大幅に上昇したが、21 年 年は 4 期連続で低下した。



【業種別動向】(第1表及び第2図～5図参照)

業種別の動向を前年と比較してみると、生産は、上昇した業種はなく、鉄鋼業(44.0%)、電子部品・デバイス工業(34.2%)、情報通信機械工業(33.2%)などが大幅に低下した。

出荷も、上昇した業種はなく、鉄鋼業(44.3%)、情報通信機械工業(32.5%)、電子部品・デバイス工業(28.3%)などが大幅に低下した。

在庫は、非鉄金属工業(35.3%)、鉱業(11.3%)が上昇したが、輸送機械工業(38.4%)、パルプ・紙・紙加工品工業(31.6%)、情報通信機械工業(29.6%)などが大幅に低下した。

第1表 業種別生産・出荷・在庫 対前年増減率、寄与度、寄与率

		ウェイト	20年	21年	前年比	寄与度	寄与率	
生 産 指 数	鉄工業	10000.0	104.2	83.8	▲19.6	▲19.6	100.0	
	製	鉄鋼	164.9	101.3	56.7	▲44.0	▲0.7	3.6
	非鉄金属	117.2	96.1	76.9	▲20.0	▲0.2	1.1	
	金属製品	495.2	107.5	89.4	▲16.8	▲0.9	4.4	
	一般機械	1245.5	83.4	63.2	▲24.2	▲2.4	12.3	
	電気機械	664.3	70.1	55.9	▲20.3	▲0.9	4.6	
	情報通信機械	344.2	123.0	82.2	▲33.2	▲1.3	6.9	
	電子部品・デバイス	699.2	131.3	86.4	▲34.2	▲3.0	15.4	
	輸送機械	2815.5	126.5	96.0	▲24.1	▲8.2	42.1	
	窯業・土石製品	135.4	93.7	84.0	▲10.4	▲0.1	0.6	
	化学	1027.2	94.7	93.3	▲1.5	▲0.1	0.7	
	プラスチック製品	566.6	99.3	84.9	▲14.5	▲0.8	4.0	
	パルプ・紙・紙加工品	118.7	103.4	94.5	▲8.6	▲0.1	0.5	
	繊維	136.9	77.8	67.4	▲13.4	▲0.1	0.7	
	食料品	1198.7	92.9	92.4	▲0.5	▲0.1	0.3	
	その他	266.2	73.4	51.1	▲30.4	▲0.6	2.9	
	鉱業	4.3	87.5	66.5	▲24.0	▲0.0	0.0	
電力・ガス事業	107.4	107.0	91.5	▲14.5	—	—		
産業総合	10107.4	104.3	83.9	▲19.6	—	—		
出 荷 指 数	鉄工業	10000.0	108.0	86.4	▲20.0	▲20.0	100.0	
	製	鉄鋼	218.0	102.8	57.3	▲44.3	▲0.9	4.6
	非鉄金属	132.1	95.6	76.0	▲20.5	▲0.2	1.2	
	金属製品	375.7	105.1	91.2	▲13.2	▲0.5	2.4	
	一般機械	1014.2	82.7	64.5	▲22.0	▲1.7	8.5	
	電気機械	742.7	70.0	56.3	▲19.6	▲0.9	4.7	
	情報通信機械	371.8	123.7	83.5	▲32.5	▲1.4	6.9	
	電子部品・デバイス	799.8	117.8	84.5	▲28.3	▲2.5	12.3	
	輸送機械	3621.5	132.8	101.9	▲23.3	▲10.4	51.8	
	窯業・土石製品	82.0	92.4	83.7	▲9.4	▲0.1	0.3	
	化学	644.5	94.5	93.5	▲1.1	▲0.1	0.3	
	プラスチック製品	485.7	100.1	85.4	▲14.7	▲0.7	3.3	
	パルプ・紙・紙加工品	124.2	96.7	86.4	▲10.7	▲0.1	0.6	
	繊維	90.8	75.1	64.7	▲13.8	▲0.1	0.4	
	食料品	1071.2	89.6	88.8	▲0.9	▲0.1	0.4	
	その他	221.9	73.4	52.9	▲27.9	▲0.4	2.1	
	鉱業	3.9	85.8	65.0	▲24.2	▲0.0	0.0	
電力・ガス事業	111.6	105.3	91.1	▲13.5	—	—		
産業総合	10111.6	108.0	86.5	▲19.9	—	—		
在 庫 指 数	鉄工業	10000.0	122.6	110.2	▲10.1	▲10.1	100.0	
	製	鉄鋼	106.6	106.4	83.2	▲21.8	▲0.2	2.0
	非鉄金属	139.3	95.6	129.3	35.3	0.4	▲3.8	
	金属製品	566.3	100.9	83.8	▲16.9	▲0.8	7.8	
	一般機械	1391.3	30.3	29.0	▲4.3	▲0.1	1.5	
	電気機械	1150.1	119.3	104.5	▲12.4	▲1.4	13.7	
	情報通信機械	95.1	90.3	63.6	▲29.6	▲0.2	2.0	
	電子部品・デバイス	2484.9	190.0	186.6	▲1.8	▲0.7	6.8	
	輸送機械	1036.2	152.9	94.2	▲38.4	▲5.0	49.1	
	窯業・土石製品	313.8	78.5	77.6	▲1.1	▲0.0	0.2	
	化学	976.9	121.0	117.5	▲2.9	▲0.3	2.8	
	プラスチック製品	656.0	135.4	123.9	▲8.5	▲0.6	6.1	
	パルプ・紙・紙加工品	65.0	54.1	37.0	▲31.6	▲0.1	0.9	
	繊維	228.3	88.2	74.1	▲16.0	▲0.3	2.6	
	食料品	215.0	91.0	90.8	▲0.2	▲0.0	0.0	
	その他	474.0	83.9	59.2	▲29.4	▲1.0	9.4	
	鉱業	101.2	109.4	121.8	11.3	0.1	▲1.0	
在庫率指数	8894.5	134.1	174.7	30.3	—	—		

(注1) 寄与度とは、全体の増減分(前年比)に対して、その業種がどれだけの割合を担っているかを示したものである。  
(業種ごとの寄与度を合計すると全体の増減率と一致する。ただし、上表では端数処理の都合上必ずしも一致していない。)

$$\text{寄与度}(\%) = \frac{\text{業種別指数の対前年差} \times \text{業種ウェイト}}{\text{総合指数の前年値} \times \text{総合ウェイト}} \times 100$$

(注2) 寄与率とは、全体の増減分(前年比)を100としたときに、その業種の増減が占める割合を示したものである。  
(業種ごとの寄与率を合計すると100となる。ただし、上表では端数処理の都合上必ずしも100となっていない。)

$$\text{寄与率}(\%) = \frac{\text{業種別指数の対前年差} \times \text{業種ウェイト}}{\text{総合指数の対前年差} \times \text{総合ウェイト}} \times 100$$

※このため、総合指数の前年差が0(前年と当年の総合指数が同値)の場合は、寄与率は算出不能となる。

【業種品目別寄与度】

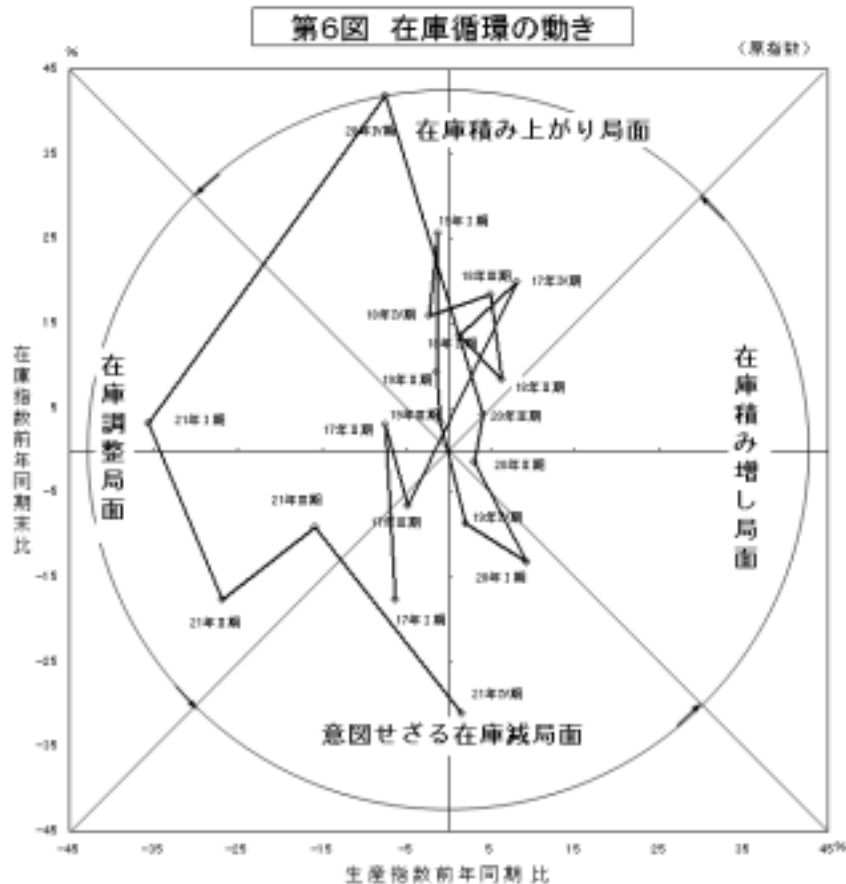
業種品目別の寄与状況をみると、**生産**は、医薬品製剤(化学工業)、小型電動機(電気機械工業)、セラミックコンデンサ(電子部品・デバイス工業)等は上昇したが、普通乗用車(輸送機械工業)、ステアリング装置(輸送機械工業)、レーザプリンタ(情報通信機械工業)、娯楽機器(一般機械工業)等は大幅に低下した。

**出荷**は、医薬品製剤(化学工業)、セラミックコンデンサ(電子部品・デバイス工業)、小型電動機(電気機械工業)等は上昇したが、普通乗用車(輸送機械工業)、軽乗用車(輸送機械工業)、ステアリング装置(輸送機械工業)、レーザプリンタ(情報通信機械工業)等は大幅に低下した。

**在庫**は、電界効果型トランジスタ(電子部品・デバイス工業)、線形集積回路(電子部品・デバイス工業)等は上昇したが、太陽電池モジュール(電子部品・デバイス工業)、普通乗用車(輸送機械工業)、混成集積回路(電子部品・デバイス工業)、電気温水器(電気機械工業)等は低下した。

【在庫循環】(第6図参照)

在庫循環の動きをみると、19年 期から20年 期までは意図せざる在庫減局面に属していたが、20年 期に在庫積み増し局面、20年 期に在庫積み上がり局面に推移した。21年 期から期までは在庫調整局面に移り、21年 期は意図せざる在庫局面に推移した。



意図せざる在庫減局面 (暴気短大相期)	需要が回復し、出荷が増加し始めるが、生産は停滞しており、在庫は減少する。
在庫積み増し局面 (暴気短大相)	生産、出荷ともに好調に推移し、減少していた在庫も積み増される。
在庫積み上がり局面 (暴気強過相期)	生産に比べ、出荷が減少し始め、在庫が積み上がる。
在庫調整局面 (暴気強過相)	生産を調整することによって、在庫が減少する。

# 1 本 県 主 要 指 標

年 月 Year and month	人 口 Population (1)			常 用 雇用者数 Number of regular workers (2)	雇 用 指 数 Employment indexes of regular workers 平成17年 (2005)=100(3)	全 産 業 平均賃金 Average monthly cash earnings per worker (4) (¥)	名 目 賃金指数 Nominal wage indexes of regular workers 平成17年 (2005)=100(5)	鉱工業生産指数 (季節調整済指数) Indexes of Industrial production 平成17年(2005)=100 (6)	
	総 数 Total	社会増 Migration increase	自然増 Natural increase					鉱工業 Mining & manufacturing	製造工業 Manufacturing
	人	人	人	人		円			
平成19年 (2007)	2,016,027	2,159	1,111	403,954	102.8	331,179	103.6	102.1	102.1
平成20年 (2008)	2,012,816	1,779	1,432	398,354	102.7	331,453	106.6	104.2	104.2
平成21年 (2009)	2,006,903	3,575	2,338	419,391	101.6	324,910	100.1	83.8	83.8
21(2009) 9月 Sep	2,007,035	255	26	419,682	101.7	269,485	83.0	88.0	88.0
10月 Oct	2,006,903	63	69	419,988	101.7	273,777	84.3	93.5	93.5
11月 Nov	2,006,378	330	195	420,650	101.9	284,679	87.7	96.9	97.0
12月 Dec	2,005,824	264	290	419,681	101.7	608,248	187.3	98.2	98.2
22(2010) 1月 Jan	2,005,055	406	363	417,852	101.2	273,736	84.3	104.2	104.2
2月 Feb	2,004,025	450	580	419,151	101.5	271,685	83.7	100.4	100.4
3月 Mar	2,003,301	331	393	416,497	100.9	280,168	86.3	103.5	103.5
4月 Apr	2,000,919	2,050	332	427,493	103.5	281,371	86.7	109.8	109.7
5月 May	2,001,060	435	294	429,321	104.0	275,893	85.0	107.5	107.5
6月 Jun	2,000,661	114	285	432,429	104.7	469,506	144.6	105.2	105.2
7月 Jul	2,000,478	78	105	...	...	...	...	...	...
8月 Aug	1,999,868	191	419	...	...	...	...	...	...
資 料 Sources	群馬県統計課 Gunma Prefectural Government Office								

# 2 全 国 主 要 指 標

年 月 Year and month	人 口 Population (15) (1,000persons)	人 口 動 態 Vital Statistics (16)		労 働 力 人 口 Labour force (17)		雇 用 指 数 Employment indexes of regular workers 平成17年 (2005)=100(18)	賃 金 指 数 Wage indexes of regular workers 平成17年(2005)=100 (19)		全 産 業 平均賃金 Average monthly cash earnings per worker (20) (¥)
		出生児数 Live births (1,000persons)	死亡者数 Deaths (1,000persons)	就業者 Employed Persons (10,000persons)	完全失業者 Totally unemployed persons (10,000persons)		名 目 Nominal	実 質 Real	
	千人	千人	千人	万人	万人				円
平成19年 (2007)	127,771	1,101	1,103	6,412	257	102.4	100.1	99.7	377,731
平成20年 (2008)	127,692	1,108	1,142	6,385	265	104.1	99.6	97.6	379,497
平成21年 (2009)	127,510	1,087	1,146	6,282	336	103.7	94.8	94.3	355,223
21(2009) 7月 Jul	127,558	95	87	6,270	359	103.9	108.3	108.1	405,749
8月 Aug	127,540	92	89	6,296	361	103.7	79.9	79.5	299,397
9月 Sep	127,491	94	88	6,295	363	103.6	78.3	77.8	293,436
10月 Oct	127,510	96	96	6,271	344	103.5	79.0	78.9	295,889
11月 Nov	127,522	89	98	6,260	331	103.4	83.0	83.2	311,172
12月 Dec	127,515	93	107	6,223	317	103.4	174.9	175.4	655,229
22(2010) 1月 Jan	p127,470	93	114	6,213	323	102.9	79.7	80.2	298,773
2月 Feb	p127,390	84	99	6,185	324	102.7	77.8	78.3	291,696
3月 Mar	p127,380	91	104	6,210	350	101.9	82.1	82.4	307,518
4月 Apr	p127,390	89	99	6,269	356	103.6	82.0	82.3	307,390
5月 May	p127,360	89	99	6,295	347	103.6	79.6	79.8	298,267
6月 Jun	p127,380	...	...	6,280	344	103.5	141.7	142.0	530,947
資 料 Sources	総務省統計局 Statistics Bureau Ministry of Public Management, Home Affairs, Posts and Telecommunications	厚生労働省 Ministry of Health, Labour and Welfare		総務省統計局 Statistics Bureau Ministry of Public Management, Home Affairs, Posts and Telecommunications	厚生労働省 Ministry of Health, Labour and Welfare				

注) 年別数字の(1),(15)は10月1日現在、(10)(25)は年度平均、(11)(12)(26)(27)は12月末、(13)(14)は合計数。

(2)(3)(4)(5)(18)(19)(20)の数字は規模30人以上の事業所。月別数字の(1)(15)は1日現在。

# 1 Key Statistics of Gunma

消費者物価指数 Consumer price Indexes 平成17年(2005)=100		家計収支(前橋市) Family income and expenditure (Maebashi-shi) (9)		一般職業紹介状況 Employment security activities for general workers (10)		実質預金 Real Deposits (11)	貸出金 Loans & Discounts Outstanding (12)	手形交換高 Clearings of bills (13)	不渡手形高 Dishonored of bills (14)
総合 General (7)	食料 Food (8)	二世帯以上の世帯消費支出 Monthly living expenditures per tow or more person households(¥)	勤労者世帯の消費支出 Monthly living expenditures per worker's households(¥)	新規求人 New openings	新規求職 New applications	(¥ 100 million)	(¥ 100 million)	(¥ million)	(¥ million)
		円	円	人	件	億円	億円	百万円	百万円
100.6	101.9	278,218	289,803	11,108	5,193	108,622	61,697	1,447,570	3,920
101.6	104.6	283,337	312,257	7,940	6,504	108,453	60,618	1,372,349	3,300
100.0	104.3	284,298	324,576	4,716	6,925	111,365	61,428	1,102,946	1,977
99.7	103.8	268,112	299,692	5,553	6,491	109,424	61,433	81,767	77
99.4	102.8	251,682	280,944	5,585	6,990	110,085	61,301	65,326	17
99.1	102.1	250,545	286,775	4,622	5,991	110,092	60,918	91,006	488
99.3	102.3	291,977	326,806	4,868	5,658	111,365	61,428	82,604	33
99.1	102.9	290,210	327,750	5,357	7,186	110,794	61,628	70,990	316
99.1	103.0	273,338	331,214	5,084	6,469	110,986	61,946	76,013	247
99.3	102.9	333,940	410,175	6,049	8,033	109,677	60,739	75,842	218
99.2	103.8	277,519	317,573	5,636	8,186	111,752	60,992	80,325	82
99.3	103.6	284,396	341,791	5,594	6,302	111,498	60,891	84,003	93
99.4	105.1	325,064	362,055	6,366	6,613	111,675	60,350	94,733	106
98.8	103.0	...	...	...	...	p111,302	p60,451	63,709	44
...	...	...	...	...	...	...	...	...	...
		総務省統計局 Statistics Bureau Ministry of Public Management, Home Affairs Posts and Telecommunications		群馬労働局 Gunma Labor Bureau		日本銀行前橋支店 The Bank of Japan		群馬県銀行協会 Gunma Bankers association	

# 2 Key Statistics of Japan

鉱工業生産指数 (季節調整済指数) Indexes of industrial production (21) 平成17年(2005)=100		国内企業物価指数 Domestic corporate goods price index (22) 平成17年(2005)=100	家計消費支出 (勤労者世帯) Monthly living expenditures per worker's households (23) (¥)	消費者物価指数 Consumer price index 平成17年(2005)=100 (24)	一般職業紹介 Employment security activities for general workers (25)		日本銀行主要勘定 Accounts of the Bank of Japan (26)		国内銀行主要勘定 Banking accounts of Domestically licensed(27)	
鉱工業 Mining and Manufacturing	製造工業 Manufacturing				新規求人 New openings (1,000persons)	新規求職 New application (1,000cases)	銀行券発行高 Bank notes issued (¥ 100 million)	貸付金 Loans (¥ 100 million)	預金 Deposits (¥ 100 million)	貸出金 Loans & bills discounted outstanding (¥ 100 million)
		円	円	円	千人	千件	億円	億円	億円	億円
107.4	107.4	104.0	323,459	100.3	775	526	812,777	292,404	5,471,432	4,176,394
103.8	103.8	108.8	324,929	101.7	633	586	814,783	257,709	5,537,360	4,208,923
81.1	81.0	103.0	319,060	100.3	523	660	809,543	325,041	5,667,626	4,307,033
81.9	81.9	102.9	316,623	100.1	529	629	763,910	297,531	5,668,518	4,290,999
83.1	83.0	102.8	318,067	100.4	483	561	761,678	329,509	5,660,034	4,265,084
84.6	84.6	102.9	301,796	100.4	532	612	759,173	301,896	5,680,843	4,290,876
85.9	85.9	102.1	306,399	100.0	565	652	762,486	253,850	5,633,639	4,265,086
88.1	88.1	102.1	303,564	99.8	489	542	762,690	295,837	5,686,827	4,253,737
90.4	90.4	102.2	359,254	99.6	451	515	809,543	325,041	5,709,909	4,285,679
94.3	94.3	102.3	321,633	99.4	557	705	769,041	346,285	5,691,533	4,259,258
93.7	93.7	102.4	285,211	99.3	541	637	770,890	395,206	5,717,333	4,255,446
94.8	94.8	102.6	352,552	99.6	601	776	773,528	357,839	5,826,385	4,276,123
96.0	96.0	103.1	331,621	99.6	552	866	789,890	284,092	5,812,316	4,222,710
96.1	96.0	103.3	303,326	99.7	498	636	768,325	328,350	5,831,366	4,207,098
95.0	95.0	p102.9	297,809	99.7	568	649	772,712	258,743	5,837,147	4,220,166
経済産業省 Ministry of Economy, Trade and Industry		日本銀行 The Bank Of Japan	総務省統計局 Statistics Bureau Ministry of Public Management, Home Affairs, Posts and Telecommunications	厚生労働省 Ministry of Health, Labour and Welfare	日本銀行 The Bank of Japan					

Note) Yearly figures : (1)(15) as of 1st Oct. (10)(25) average of fiscal year. (11)(12)(26)(27) refer to end of Dec. (13)(14) refer to year total. (2)(3)(4)(5)(18)(19)(20) Establishments with 30 or more regular workers.

### 3 市町村別世帯数及び人口

Source: Gunma Prefectural Government Office 資料：県統計課

市町村 District	平成22年8月1日現在 August.1.2010				平成22年7月中 July1,2010 - July31,2010		
	世帯数 Households	人口 Population			対前月増減 Increase over previous month	自然増 Natural increase	社会増 Migration increase
		総数 Total	男 Male	女 Female			
総数 Gunma-ken	758,576	1,999,868	983,138	1,016,730	610	419	191
市部総数 All shi	647,547	1,693,581	831,934	861,647	433	309	124
郡部総数 All gun	111,029	306,287	151,204	155,083	177	110	67
前橋市 Maebashi shi	133,690	338,099	164,942	173,157	83	54	29
高崎市 Takasaki shi	144,449	369,503	181,162	188,341	110	4	106
桐生市 Kiryu shi	46,911	121,119	58,248	62,871	120	77	43
伊勢崎市 Isesaki shi	76,724	204,512	101,582	102,930	24	3	21
太田市 Ota shi	81,855	213,852	107,678	106,174	79	23	56
沼田市 Numata shi	19,608	51,006	24,619	26,387	55	14	41
館林市 Tatebayashi shi	30,154	78,566	39,153	39,413	40	32	8
渋川市 Shibukawa-shi	30,363	84,245	41,117	43,128	92	50	42
藤岡市 Fujioka shi	23,355	67,590	33,012	34,578	28	11	17
富岡市 Tomioka shi	19,350	52,365	25,542	26,823	20	27	7
安中市 Annaka -shi	22,657	61,046	29,618	31,428	55	29	26
みどり市 Midori - shi	18,431	51,678	25,261	26,417	5	1	4
北群馬郡 Kitagunma gun	10,957	33,592	16,565	17,027	1	6	7
榛東村 Shintou-mura	4,712	14,241	7,131	7,110	27	1	28
吉岡町 Yoshioka machi	6,245	19,351	9,434	9,917	26	5	21
多野郡 Tano gun	1,717	3,628	1,763	1,865	8	7	1
上野村 Ueno mura	650	1,333	678	655	2	1	1
神流町 Kanna machi	1,067	2,295	1,085	1,210	6	6	0



### 3 Households & Population by District

Source: Gunma Prefectural Government Office 資料: 県統計課

市町村 District	平成22年8月1日現在 August.1.2010				平成22年7月中 July1,2010 - July31,2010		
	世帯数 Households	人口 Population			対前月増減 Increase over previous month	自然増 Natural increase	社会増 Migration increase
		総数 Total	男 Male	女 Female			
	世帯	人	人	人	人	人	人
甘楽郡 Kanra gun	9,032	25,137	12,166	12,971	35	28	7
下仁田町 Shimonita machi	3,403	8,966	4,374	4,592	21	15	6
南牧村 Nanmoku mura	1,116	2,435	1,120	1,315	5	6	1
甘楽町 Kanra machi	4,513	13,736	6,672	7,064	9	7	2
吾妻郡 Agatsuma gun	23,761	61,887	30,227	31,660	65	48	17
中之条町 Nakanojou machi	6,891	18,216	8,794	9,422	20	17	3
長野原町 Naganohara machi	2,422	6,124	2,997	3,127	9	2	7
嬭恋村 Tsumagoi mura	3,911	10,390	5,323	5,067	8	3	5
草津町 Kusatsu machi	3,676	7,245	3,553	3,692	14	11	3
高山村 Takayama-mura	1,194	4,150	1,951	2,199	1	2	1
東吾妻町 Higashiagatsuma-machi	5,667	15,762	7,609	8,153	31	17	14
利根郡 Tone gun	13,253	37,951	18,140	19,811	44	30	14
片品村 Katashina mura	1,699	4,918	2,346	2,572	6	4	2
川場村 Kawaba mura	988	4,049	1,861	2,188	5	0	5
昭和村 Shouwa mura	2,529	7,726	3,786	3,940	7	6	1
みなかみ町 Minakami machi	8,037	21,258	10,147	11,111	36	20	16
佐波郡 Sawa gun	14,014	37,626	18,402	19,224	7	17	24
玉村町 Tamamura machi	14,014	37,626	18,402	19,224	7	17	24
邑楽郡 Oura gun	38,295	106,466	53,941	52,525	17	20	3
板倉町 Itakura machi	5,127	15,654	7,732	7,922	4	5	1
明和町 Meiwa machi	3,718	11,175	5,561	5,614	9	1	8
千代田町 Chiyoda machi	3,770	11,512	5,702	5,810	7	8	1
大泉町 Oizumi machi	16,525	40,868	21,318	19,550	14	2	12
邑楽町 Oura machi	9,155	27,257	13,628	13,629	11	8	3

## 4 世帯数及び人口の推移 Growth of Households and Population

Source: Gunma Prefectural Government Office 資料：県統計課

年 月 Year and month	世帯数 Households	人口 Population			増 減 Increase over Previous month (year)(1)	自然動態 Natural change			社会動態 Migration change		
		総 数 Total	男 Male	女 Female		自然増 Natural increase (2)	出 生 Live births	死 亡 Deaths	社会増 Migration increase (3)	転 入 In-migrants	転 出 Out-migrants
		人	人	人	人	人	人	人	人	人	人
平成20年 (2008)	749,068	2,012,816	990,264	1,022,552	3,211	1,432	17,507	18,939	1,779	74,037	75,816
平成21年 (2009)	754,197	2,006,903	986,813	1,020,090	5,913	2,338	17,176	19,514	3,575	72,248	75,823
21(2009) 9月 Sep	753,824	2,007,035	986,786	1,020,249	281	26	1,459	1,485	255	4,611	4,866
10月 Oct	754,197	2,006,903	986,813	1,020,090	132	69	1,451	1,520	63	4,643	4,706
11月 Nov	754,694	2,006,378	986,517	1,019,861	525	195	1,322	1,517	330	5,127	5,457
12月 Dec	754,750	2,005,824	986,164	1,019,660	554	290	1,347	1,637	264	4,065	4,329
22(2010) 1月 Jan	754,644	2,005,055	985,633	1,019,422	769	363	1,312	1,675	406	4,350	4,756
2月 Feb	754,423	2,004,025	985,025	1,019,000	1,030	580	1,400	1,980	450	4,086	4,536
3月 Mar	754,565	2,003,301	984,603	1,018,698	724	393	1,300	1,693	331	4,431	4,762
4月 Apr	755,237	2,000,919	983,388	1,017,531	2,382	332	1,464	1,796	2,050	11,671	13,721
5月 May	757,648	2,001,060	983,707	1,017,353	141	294	1,389	1,683	435	9,507	9,072
6月 Jun	758,040	2,000,661	983,579	1,017,082	399	285	1,346	1,631	114	4,405	4,519
7月 Jul	758,307	2,000,478	983,458	1,017,020	183	105	1,422	1,527	78	4,516	4,594
8月 Aug	758,576	1,999,868	983,138	1,016,730	610	419	1,254	1,673	191	4,541	4,732

- 注) 1 世帯数・人口の年別は10月1日、月別は1日現在である。  
 2 社会動態の増減には職権による処理が含まれている。  
 3 増減(1)は、その前月(年)における自然増(2)と社会増(3)を足したものである。  
 4 表中の出生数は、住民基本台帳法及び外国人登録法による毎月1日から末日までの届出数であり、必ずしもその月中の出生数ではない。(県統計課「群馬県移動人口調査」) 「6人口動態」においては、県内の市町村役場に届出のあったその月の出生数であるので、これとは一致しない。

Note.1 Yearly figures are as of 1st Oct. and monthly figures are as of 1st each month.  
 2 "Migration increase" include those who were registered in the Basic Resident Registers by official.  
 3 (1) = (2)+(3)

## 5 県外転出入人口 Number of In-migrants and Out-migrants by Origin or Destination by Prefecture

Source: Gunma Prefectural Government Office 資料：県統計課

転 入 In-migrants						転 出 Out-migrants					
6月 June			7月 July			6月 June			7月 July		
都道府県 Origin by prefecture	実数 Actual figures	比率 Compo-sition	都道府県 Origin by prefecture	実数 Actual figures	比率 Compo-sition	都道府県 Origin by prefecture	実数 Actual figures	比率 Compo-sition	都道府県 Origin by prefecture	実数 Actual figures	比率 Compo-sition
総 数 Total	人 2,448	% 100.0	総 数 Total	人 2,391	% 100.0	総 数 Total	人 2,562	% 100.0	総 数 Total	人 2,586	% 100.0
国 外 Outside	512	20.9	埼 玉 Saitama	489	20.5	国 外 Outside	737	28.8	国 外 Outside	557	21.5
埼 玉 Saitama	455	18.6	国 外 Outside	371	15.5	埼 玉 Saitama	432	16.9	埼 玉 Saitama	489	18.9
東 京 Tokyo	338	13.8	東 京 Tokyo	325	13.6	東 京 Tokyo	376	14.7	東 京 Tokyo	358	13.8
栃 木 Tochigi	208	8.5	栃 木 Tochigi	215	9.0	栃 木 Tochigi	185	7.2	栃 木 Tochigi	200	7.7
神奈川 Kanagawa	150	6.1	神奈川 Kanagawa	182	7.6	神奈川 Kanagawa	167	6.5	神奈川 Kanagawa	189	7.3
千 葉 Chiba	107	4.4	茨 城 Ibaraki	98	4.1	千 葉 Chiba	86	3.4	千 葉 Chiba	126	4.9
長 野 Nagano	71	2.9	長 野 Nagano	98	4.1	長 野 Nagano	65	2.5	茨 城 Ibaraki	95	3.7
愛 知 Aichi	71	2.9	千 葉 Chiba	88	3.7	茨 城 Ibaraki	59	2.3	新 潟 Niigata	66	2.6
茨 城 Ibaraki	68	2.8	新 潟 Niigata	54	2.3	新 潟 Niigata	58	2.3	長 野 Nagano	64	2.5
新 潟 Niigata	57	2.3	愛 知 Aichi	52	2.2	北 海 道 Hokkaidou	41	1.6	愛 知 Aichi	52	2.0
その他 Others	411	16.8	その他 Others	419	17.5	その他 Others	356	13.9	その他 Others	390	15.1

- 注) 1 転入者数には外国人を含む。  
 2 比率算出については、小数点第2位を四捨五入したため構成比合計が100.0にならないときがある。

## 6 人口動態 Vital Statistics

Source: Ministry of Health, Labour and Welfare 資料：厚生労働省

年 月 Year and month	出生数 Live births			死亡数 Deaths		
	総数 Total	男 Male	女 Female	総数 Total	男 Male	女 Female
	人	人	人	人	人	人
平成20年 (2008)	17,044	8,778	8,266	18,934	10,162	8,772
平成21年 (2009)	16,310	8,465	7,845	19,421	10,322	9,099
21(2009) 5月 May	1,471	756	715	1,608	845	763
6月 Jun	1,318	679	639	1,460	784	676
7月 Jul	1,461	762	699	1,461	789	672
8月 Aug	1,414	757	657	1,502	851	651
9月 Sep	1,406	760	646	1,490	796	694
10月 Oct	1,313	673	640	1,533	815	718
11月 Nov	1,302	654	648	1,635	859	776
12月 Dec	1,346	682	664	1,793	958	835
22(2010) 1月 Jan	1,396	742	654	1,946	1,021	925
2月 Feb	1,240	636	604	1,659	916	743
3月 Mar	1,292	649	643	1,711	901	810
4月 Apr	1,406	729	677	1,670	886	784

年 月 Year and month	(再 掲)		自然増加数 Natural increase	死産数 Foetal deaths	婚姻数 Marriages	離婚数 Divorces
	乳児死亡数 (1歳未満) Infant deaths (under 1 year)	新生児死亡数 (生後4週未満) Neonatal deaths (under 4 weeks)				
	人	人				
平成20年 (2008)	39	19	1,890	428	10,397	3,831
平成21年 (2009)	44	30	3,111	423	10,054	3,837
21(2009) 5月 May	3	0	137	33	888	303
6月 Jun	3	3	142	25	740	318
7月 Jul	4	4	0	37	873	311
8月 Aug	4	1	88	27	722	297
9月 Sep	3	3	84	43	667	317
10月 Oct	3	2	220	50	825	295
11月 Nov	4	2	333	33	1,028	315
12月 Dec	1	1	447	29	880	365
22(2010) 1月 Jan	4	-	550	33	653	283
2月 Feb	2	2	419	33	889	312
3月 Mar	4	3	419	37	958	444
4月 Apr	2	-	264	32	752	362

- 注) 1 年次の値は確定値である。  
 2 月次の値は概数値であり、次のものを集計し、該当月分として公表されたものである。  
 (1) 出生、死亡、死産については当該月に事件が発生したもので、翌月14日までに届出があったもの。  
 なお、その年に事件が発生し、各月の届出期限(1日~翌14日)を過ぎたもので、当該月の翌月14日までに届出があったものを含む。  
 (2) 婚姻、離婚については当該月に届出があったもの。

## 7 消費者物価指数 (群馬県)

### Consumer Price Indexes of Gunma

平成17年(2005)=100

Source: Gunma Prefectural Government office 資料: 県統計課

年 月 Year and month	総 合 General	食 料 Food	住 居 Housing	光熱・ 水道 Fuel, light & water charges	家具・ 家事用品 Furniture & household utensils	被服及び 履き物 Clothes & footwear	保健・ 医療 Medical Care	交通・ 通信 Transportation & communication	教 育 Education	教養・ 娯楽 Reading & recreation	諸雑費 Miscell- aneous
平成20年 (2008)	101.6	104.6	98.8	110.0	97.6	102.0	101.2	102.3	101.1	96.0	101.9
平成21年 (2009)	100.0	104.3	98.5	104.4	98.0	100.4	100.5	96.7	101.3	94.4	101.8
21(2009) 10月 Oct	99.4	102.8	98.4	101.7	97.4	100.1	100.1	97.5	101.3	93.6	101.7
11月 Nov	99.1	102.1	98.3	102.0	95.9	100.5	100.3	97.2	101.3	93.1	101.4
12月 Dec	99.3	102.3	98.4	102.6	95.2	102.0	100.7	97.2	101.3	93.1	101.5
22(2010) 1月 Jan	99.1	102.9	98.3	103.1	94.5	95.8	100.6	97.3	101.3	92.8	101.4
2月 Feb	99.1	103.0	98.3	103.6	94.0	94.9	100.8	97.7	101.3	92.1	101.4
3月 Mar	99.3	102.9	97.9	104.3	94.9	98.0	100.9	97.9	101.3	92.7	101.6
4月 Apr	99.2	103.8	97.7	104.2	95.0	100.1	101.4	98.6	87.9	91.7	101.6
5月 May	99.3	103.6	97.9	104.9	94.5	100.0	101.3	99.3	87.9	91.5	101.6
6月 Jun	99.4	105.1	97.7	105.0	93.8	97.6	101.1	98.8	87.9	91.5	101.3
7月 Jul	98.8	103.0	97.7	105.3	92.9	97.8	100.9	98.1	87.9	91.7	101.2
前月比 (%) Change from Previous month	0.6	2.0	0.0	0.3	1.0	0.2	0.2	0.7	0.0	0.2	0.1
前年同月比 (%) Change over the year	1.1	1.2	0.4	3.2	5.1	2.3	0.5	0.5	13.2	2.6	0.6

## 8 消費者物価指数 (全国)

### Consumer Price Indexes of Japan

平成17年(2005)=100

Source: Statistics Bureau, Ministry of Public Management, Home Affairs, Posts and Telecommunications 資料: 総務省統計局

年 月 Year and month	総 合 General	食 料 Food	住 居 Housing	光熱・ 水道 Fuel, light & water charges	家具・ 家事用品 Furniture & household utensils	被服及び 履き物 Clothes & footwear	保健・ 医療 Medical Care	交通・ 通信 Transportation & communication	教 育 Education	教養・ 娯楽 Reading & recreation	諸雑費 Miscell- aneous
平成20年 (2008)	101.7	103.4	100.0	110.7	96.0	101.9	99.4	102.4	102.1	96.7	102.1
平成21年 (2009)	100.3	103.6	99.8	106.1	93.9	101.0	99.3	97.4	103.0	94.3	101.7
21(2009) 9月 Sep	100.4	104.0	99.8	103.4	92.7	103.1	99.2	98.2	103.1	94.3	101.6
10月 Oct	100.0	102.9	99.7	103.1	92.7	104.0	99.0	98.1	103.1	93.8	101.6
11月 Nov	99.8	102.1	99.7	103.2	92.3	104.3	99.1	97.8	103.1	93.2	101.5
12月 Dec	99.6	101.9	99.6	103.7	91.5	103.6	98.6	97.9	103.1	93.1	101.4
22(2010) 1月 Jan	99.4	102.9	99.6	104.1	90.9	95.7	98.7	97.8	103.1	91.8	101.4
2月 Feb	99.3	102.5	99.6	104.9	90.7	94.3	98.6	98.0	103.3	91.9	101.3
3月 Mar	99.6	102.6	99.5	105.2	90.2	97.6	98.6	98.4	103.3	92.5	101.4
4月 Apr	99.6	103.5	99.5	104.9	90.5	101.2	99.1	98.6	89.7	92.8	101.4
5月 May	99.7	103.4	99.4	105.8	90.2	101.8	99.0	99.3	89.8	92.9	101.3
6月 Jun	99.7	103.7	99.4	106.1	89.7	101.6	99.1	98.9	89.8	92.8	101.3
Change from Previous month	0.0	0.3	0.0	0.3	0.6	0.2	0.1	0.4	0.0	0.1	0.0
前年同月比 (%) Change over the year	0.7	0.1	0.4	0.8	4.9	1.6	0.0	1.4	13.0	1.4	0.4

## 9 主要品目平均小売価格（前橋市） Retail Price of Major Items (Maebashi-shi)

Source : Statistics Bureau, Ministry of Public Management, Home Affairs, Posts and telecommunications 資料：総務省統計局

品 目	平成22年	平成22年	平成22年	Item and unit
	(2010) 3月 Mar	(2010) 4月 Apr	(2010) 5月 May	
	円	円	円	(¥)
(食料)				(food)
うるち米	2,003	2,003	2,003	Non-glutinous rice, 1袋,国内産,精米,単一原料米(産地,品種及び産年が同一のもの),袋入り(5kg入り),コシヒカリを除く
食パン	450	450	450	White bread,1Kg,食パン,普通品
小麦粉	211	211	211	Wheat flour, 1袋,薄力粉,袋入り(1kg入り)
まぐろ	311	310	298	Tuna fish,100g めばち又はきはだ,刺身用,さく,赤身
いか	70	83	79	Cuttle fish,100g するめいか
豚肉	214	214	214	Pork,100g ロース
鶏肉	118	118	126	Chicken,100g ブロイラー,もも肉
八ム	206	206	206	Roast ham,100g ロースハム,JAS格付けなし,普通品
牛乳	114	114	114	Fresh milk,1本,配達1本月ぎめ,瓶入り(180ml入り),瓶代を除く
鶏卵	178	168	188	Hen eggs 1パック,白色卵,Lサイズ,パック詰(10個入り)
キャベツ	167	223	160	Cabbage,1kg
ほうれんそう	564	869	683	Spinach,1kg
はくさい	146	237	214	Chinese cabbage,1kg 山東菜を除く
ねぎ	443	589	545	Welsh onions,1kg
だいこん	145	195	157	Radishes,1kg
のり	297	297	297	Dried laver,1袋,焼きのり,袋入り(全形10枚入り),普通品
とうふ	27	27	27	Bean curd,100g 木綿豆腐,並
油揚げ	116	116	116	Fried bean curd,100g 薄揚げ
こんにゃく	58	58	58	"Konnyaku", devil's-tongue jelly,100g 板こんにゃく
バナナ	293	260	249	Bananas,1kg
しょう油	240	240	236	Soy sauce, 1本,本醸造,濃口しょう油,JAS規格品(特級),ポリ容器入り(1瓶入り)
みそ	361	361	351	Soybean paste,1個,米みそ,カップ入り(750g入り),並
砂糖	192	195	185	Sugar, 1袋,上白,袋入り(1kg入り)
カステラ	202	202	197	"Kasutera", sponge cakes,100g,普通品
緑茶	669	669	669	Green tea,100g せん茶,中
うどん	448	448	448	Japanese noodles, 1杯,きつねうどん
中華そば	510	510	510	Chinese noodles, 1杯,ラーメン,しょう油味(豚骨しょう油味を含む)
カレーライス	607	607	607	Curry and rice, 1皿
(住居)				(Housing)
大工手間代	19,000	19,000	19,000	Carpentering charges, 1日,家屋修理手間代,常用1人分
(光熱・水道)				(Fuel, light and water charges)
灯油	1,301	1,301	1,301	Kerosene,18L 白灯油,詰め替え売り,店頭売り
(被服及び履物)				(Clothes and footwear)
乳児服	4,613	4,280	4,280	Babie's clothes,1着,ドレス兼用カパーオール,長袖,綿100%,無地,[サイズ]50,60又は70,普通品
ワイシャツ	4,388	4,388	4,388	Men's business shirts,1枚,長袖,シグナルカス,ブロード,ポリエステル,綿混紡,白,標準タイプ,普通品
男子靴	9,150	9,150	9,150	Men's shoes (Leather), 1足,短靴,黒(甲)牛革,(底)合成ゴム又はウレタン,(底の製法)張付,25~26cm,中級品
婦人靴	5,665	5,665	5,665	Women's shoes (Leather), 1足,パンプス,(甲)牛革,(底)合成ゴム,(底の製法)張り付け,23~24cm,中級品
(洗濯代)				(Washing charges)
ワイシャツ	200	200	200	Laundry charges (Men's business shirts),1枚,水洗い,機械仕上げ,折りたたみ仕上げ,持ち込み,料金前払い,配達なし
背広	1,038	1,038	1,038	Dry cleaning charges (Men's suit)1着,背広服上下,ドライクリーニング,持ち込み,料金前払い,配達なし
(交通・通信)				(Transportation & communication)
自動車ガソリン	127	135	141	Gasoline 1リットル レギュラーガソリン,セルフサービス式を除く
(諸雑費)				(Miscellaneous)
理髪料	3,550	3,550	3,550	Men's haircut charges, 1回,総合調髪,大人
パーマメント代	7,388	7,388	7,388	Permanent waves, 1回,シャンプー,カット,ブロー又はセット込み,ショート

# 10 一世帯当たり一ヶ月間の収入と支出（二人以上の世帯）

Average of Monthly Receipts and Disbursements per Household (Two-or-more-person Households)

全国と前橋市 All Japan and Maebashi-shi

Source: Statistics Bureau Ministry of Public Management, Home Affairs, Posts and Telecommunications

項 目	全 国 All Japan		前橋市 Maebashi-shi		Item
	平成22年 (2010)	平成22年 (2010)	平成22年 (2010)	平成22年 (2010)	
	5月 May	6月 Jun	5月 May	6月 Jun	
集 計 世 帯 数	7,806世帯	7,802世帯	94世帯	95世帯	Number of tabulated households
世 帯 人 員	3.09人	3.09人	3.01人	2.96人	Persons per household (persons)
有 業 人 数	1.36人	1.36人	1.23人	1.23人	Earners per household (persons)
世 帯 主 の 年 齢	56.4歳	56.6歳	59.9歳	58.8歳	Persons Age of head (years old)
	円	円	円	円	¥
消 費 支 出	280,714	276,494	284,396	325,064	Living expenditure
食 料	69,031	65,087	71,210	71,818	Food
穀 類	6,458	6,273	7,225	6,731	Cereals
魚 介 類	6,384	5,922	6,053	6,869	Fish & shellfish
肉 類	6,233	5,731	4,713	4,835	Meat
乳 卵 類	3,351	3,313	3,633	3,584	Dairy products & eggs
野 菜 ・ 海 藻	8,817	8,575	9,297	9,650	Vegetables & seaweeds
果 物	2,347	2,401	2,931	3,211	Fruits
油 脂 ・ 調 味 料	3,259	3,263	3,347	3,328	Oils, fats & condiments
菓 子 類	5,288	4,726	5,352	4,749	Cakes & candies
調 理 食 品	7,654	7,358	9,483	8,504	Cooked Food
飲 酒 類	3,956	3,961	5,406	5,037	Beverages
外 食	3,215	3,352	2,750	3,025	Alcoholic beverages
住 居	12,071	10,213	11,020	12,295	Eating out
家 賃 ・ 地 代	17,150	20,561	8,224	17,724	Housing
家 設 備 修 繕 ・ 維 持	10,027	10,165	6,002	5,084	House and land rents
光 熱 ・ 水	7,123	10,395	2,222	12,640	Repairs & maintenance
電 気	21,624	19,135	22,032	19,826	Fuel, light and water charges
ガ ス	9,350	7,872	9,269	7,942	Electricity
他 の 光 熱	6,405	5,474	6,760	5,054	Gas
上 下 水 道 料	974	602	1,088	253	Other fuel & light
家 具 ・ 家 事 用 品	4,895	5,187	4,914	6,577	Water & sewerage charges
家 庭 用 耐 久 財	8,219	10,746	8,248	10,665	Furniture & household utensils
そ の 他 の 耐 久 財	1,784	3,785	2,292	1,935	Household durables
被 服 及 び 履 物	6,437	6,959	5,956	8,730	Other furniture and household utensils
被 服	12,049	11,514	11,923	16,661	Clothes & footwear
履 物	9,258	8,899	9,336	14,061	Clothing
そ の 他	1,524	1,545	1,336	1,601	Footwear
保 健	1,267	1,071	1,251	998	Services related to clothing
医 薬	11,577	12,288	6,392	12,094	Medical care
そ の 他	2,264	2,290	1,502	1,661	Medicines
交 通 ・ 通 信	9,314	9,999	4,891	10,433	Medical supplies, appliance & services
交 通	38,644	37,059	32,591	53,143	Transportation & communication
自 動 車 等 関 係	4,820	4,229	3,494	3,303	Public transportation
通 信	22,036	21,005	18,020	40,945	Private transportation
教 育	11,788	11,825	11,076	8,895	Communication
授 業 料	9,554	7,471	8,935	12,274	Education
そ の 他	7,169	4,717	5,327	6,774	School fees
教 養 娯 楽	2,385	2,754	3,608	5,500	Other expenditure relating education
そ の 他 の 消 費 支 出	32,144	31,084	34,296	39,072	Reading & recreation
諸 雑 費	60,722	61,549	80,546	71,787	Other living expenditure
こ づ かい (使 途 不 明)	21,375	22,861	21,694	22,157	Miscellaneous
交 際 費	11,623	13,975	13,928	16,755	Pocket money (of which detailed uses unknown)
仕 送 り 金	22,041	20,076	23,136	24,994	Social expenses
現 物 総 額	5,683	4,636	21,788	7,881	Remittance
	7,579	6,084	5,038	5,163	Expenditure in kind

Note) figures may not add up to the totals because of rounding



# 11 一世帯当たり一ヶ月間の収入と支出（勤労者世帯）

## Average of Monthly Receipts and Disbursements per Household (Worker's Households)

全国と前橋市 All Japan and Maebashi-shi

資料：総務省統計局

項 目	全 国 All Japan		前橋市 Maebashi-shi		Item
	平成22年 (2010)	平成22年 (2010)	平成22年 (2010)	平成22年 (2010)	
	5月 May	6月 Jun	5月 May	6月 Jun	
集 計 世 帯 数	4,171世帯	4,127世帯	52世帯	53世帯	Number of tabulated households
世 帯 人 員	3.40人	3.42人	3.49人	3.45人	Persons per household (persons)
有 業 人 員	1.65人	1.66人	1.64人	1.64人	Earners per household (persons)
世 帯 主 の 年 齢	47.4歳	47.5歳	50.2歳	50.0歳	Age of head (years old)
	円	円	円	円	¥
受 取 入 入	875,839	1,188,050	1,049,555	1,174,509	Receipts
実 収 入	421,413	733,886	380,592	644,292	Income
経 常 収 入	415,371	729,519	373,143	641,990	Current income
勤 め 先 収 入	410,947	669,825	369,105	596,789	Wages & salaries
世 帯 主 収 入	349,843	575,708	331,570	495,425	Household head
世 帯 主 の 配 偶 者 の 収 入	51,991	81,263	36,212	100,230	Spouse of household head
他 の 世 帯 員 収 入	9,113	12,855	1,324	1,133	Other household members
事 業 ・ 内 職 収 入	1,892	2,628	2,921	2,475	Business & homework
他 の 経 常 収 入	2,533	57,064	1,117	42,727	Other current income
特 別 収 入	6,042	4,367	7,449	2,301	Non-current income
実 収 入 以 外 の 受 取 入	386,959	395,333	588,325	462,179	Receipts other than income
預 貯 金 引 取 出	350,273	349,525	560,797	382,159	Saving deposits cashed
保 険 入 金	1,153	8,030	-	6,833	Insurance proceeds
借 入 の 他	35,106	37,090	25,781	73,187	Debts
繰 上 入 金	426	687	1,748	-	Others
繰 上 入 金	67,468	58,832	80,638	68,039	Carry-over from previous month
支 出	875,839	1,188,050	1,049,555	1,174,509	Disbursements
消 費 支 出	404,197	432,025	445,319	499,685	Expenditure
食 料	303,326	297,809	341,791	362,055	Living expenditure
食 穀	71,054	66,926	77,823	75,193	Food
そ の 他	6,697	6,358	7,317	6,458	Cereals
住 居	64,357	60,568	70,506	68,736	Others
家 賃 ・ 地 代	21,053	22,666	9,061	26,807	Housing
設 備 修 繕 ・ 維 持	13,851	13,583	7,391	6,175	House and land rents
光 熱 ・ 水	7,202	9,082	1,670	20,632	Repairs & maintenance
光 熱	21,206	19,038	23,419	19,895	Fuel, light and water charges
上 下 水 道 料	16,294	13,733	17,830	13,750	Fuel and light
家 具 ・ 家 事 用 品	4,912	5,304	5,589	6,146	Water & sewerage charges
被 服 及 び 履 物	8,502	11,523	9,910	13,346	Furniture & household utensils
保 健 医 療	13,659	13,150	16,901	18,083	Clothes and footwear
交 通 ・ 通 信	10,323	11,235	6,473	10,030	Medical care
教 養 娯 楽	45,403	43,511	41,900	74,369	Transportation & communication
そ の 他 の 消 費 支 出	14,552	11,785	15,729	21,090	Education
非 消 費 支 出	33,936	31,485	44,488	33,271	Reading & recreation
直 接 税	63,638	66,490	96,086	69,972	Other living expenditure
そ の 他	100,872	134,217	103,529	137,631	Non-living expenditure
実 支 出 以 外 の 支 払 金	58,947	64,877	65,540	76,622	Direct taxes
預 貯 金	41,924	69,340	37,988	61,009	Others
保 険 掛 金	417,162	694,811	553,974	614,885	Disbursements other than expenditure
借 入 金 返 済	318,990	578,086	281,322	497,295	Savings
借 入 金 返 済	24,483	34,139	24,272	30,135	Insurance & premium payments
繰 上 越 金	35,470	43,535	222,147	40,859	Payments of debts
繰 上 越 金	31,455	33,484	25,933	45,715	Installment & credit purchase payments
繰 上 越 金	6,764	5,567	301	882	Others
繰 上 越 金	54,480	61,214	50,262	59,939	Carry-over to next month
繰 上 越 金	6,945	5,794	3,538	4,206	Expenditure in kind

注)「世帯主の配偶者の収入」には世帯主の配偶者が男である場合を含む。

四捨五入の関係で項目の計に一致しない場合がある。

12 産業別労働者1人平均賃金（規模30人以上）  
Average Monthly Cash Earnings per Regular Worker by Industry  
(Establishments with 30 or more regular workers)

平成22年6月 June, 2010

Source: Gunma Prefectural Government office

資料：県統計課

産 業	現金給与総額 Cash earnings			きまって支給する給与 Contract earnings			特別に支払われた給与 Extra payments			Industry
	総数 Total	男 Male	女 Female	総数 Total	男 Male	女 Female	総数 Total	男 Male	女 Female	
調査産業計	円 469,506	円 567,310	円 330,471	円 273,785	円 333,413	円 189,020	円 195,721	円 233,897	円 141,451	(円) Total
建設業	544,677	574,889	382,220	334,689	353,498	233,546	209,988	221,391	148,674	Construction
製造業	461,697	531,402	250,711	302,307	341,790	182,798	159,390	189,612	67,913	Manufacturing
食料品・たばこ	276,120	409,976	150,510	203,767	275,249	136,688	72,353	134,727	13,822	Food and tobacco
繊維工業	194,557	254,435	153,243	194,557	254,435	153,243	0	0	0	Textiles mill products
木材・木製品	339,151	355,910	225,015	283,133	295,051	201,964	56,018	60,859	23,051	Lumber and wood products
家具・装備品	367,657	399,652	274,660	281,064	311,772	191,807	86,593	87,880	82,853	Furniture and fixtures
パルプ・紙	305,499	367,280	165,165	226,849	261,524	148,085	78,650	105,756	17,080	Pulp, paper and allied products
印刷・同関連業	525,240	566,726	242,852	349,505	368,418	220,765	175,735	198,308	22,087	Printing and allied products
化学	576,156	574,123	585,270	355,677	375,629	266,244	220,479	198,494	319,026	Chemicals and allied products
プラスチック	381,171	455,918	196,025	266,909	313,738	150,915	114,262	142,180	45,110	Plastic products
ゴム	517,292	551,827	260,133	302,533	317,743	189,272	214,759	234,084	70,861	Rubber products
窯業・土石	534,352	599,891	324,056	276,777	306,512	181,366	257,575	293,379	142,690	Ceramic, stone and clay products
鉄鋼	552,442	569,223	400,210	339,916	348,975	257,734	212,526	220,248	142,476	Iron and steel
非鉄金属	387,907	414,400	239,860	315,470	337,190	194,099	72,437	77,210	45,761	Non-ferrous metals and products
金属製品	419,405	463,884	262,174	290,005	306,494	231,718	129,400	157,390	30,456	Fabricated metal products
はん用機械器具	372,398	369,445	412,343	277,432	279,850	244,744	94,966	89,595	167,599	General purpose machinery
生産用機械器具	263,123	312,046	158,821	263,123	312,046	158,821	0	0	0	Machinery for Production use
業務用機械器具	277,439	353,994	168,372	270,118	343,704	165,280	7,321	10,290	3,092	Machinery for business use
電子・デバイス	986,580	1,074,678	613,555	376,504	408,140	242,548	610,076	666,538	371,007	Electronic parts and devices
電気機械器具	575,697	642,501	299,877	331,380	360,956	209,267	244,317	281,545	90,610	Electrical machinery, equipment and supplies
情報通信機械器具	586,942	701,093	265,155	281,149	326,623	152,960	305,793	374,470	112,195	Communication
輸送用機械器具	380,366	408,281	234,131	330,039	351,473	217,753	50,327	56,808	16,378	Transport equipment
その他の製造業	413,242	536,116	212,722	245,871	306,974	146,156	167,371	229,142	66,566	Others
電気・ガス・熱供給・水道業	1,201,918	1,237,724	915,116	443,351	457,366	331,093	758,567	780,358	584,023	Electricity, gas, heat supply and water
情報通信業	731,869	851,733	380,165	383,744	436,770	228,156	348,125	414,963	152,009	Information&Communications
運輸・郵便業	544,878	589,928	257,423	298,978	320,752	160,041	245,900	269,176	97,382	Transport & postal activities
卸売・小売業	230,224	378,166	138,355	176,957	273,175	117,207	53,267	104,991	21,148	Wholesale & retail trade
金融・保険業	849,105	1,248,928	411,223	374,838	515,712	220,554	474,267	733,216	190,669	Finance & insurance
学術研究・専門・技術サービス	875,439	1,006,798	423,756	400,757	453,529	219,299	474,682	553,269	204,457	Scientific research, professional and technical service
宿泊・飲食サービス業	150,146	189,224	112,939	146,199	183,118	111,048	3,947	6,106	1,891	Accommodations, Eating & drinking services
生活関連サービス・娯楽業	181,775	275,143	126,717	164,852	240,791	120,072	16,923	34,352	6,645	Living-related and personal services and amusement services
教育・学習支援業	1,033,672	1,084,724	1,000,676	388,405	406,006	377,029	645,267	678,718	623,647	Education learning support
医療・福祉	560,462	851,174	474,267	277,969	423,328	234,871	282,493	427,846	239,396	Medical health care & Weifare
複合サービス事業	624,317	735,655	446,972	290,723	336,173	218,327	333,594	399,482	228,645	Compound services
サービス業 (他に分類されないもの)	219,146	277,808	160,192	172,292	213,185	131,195	46,854	64,623	28,997	Services(not elsewhere classified)



### 13 産業別賃金指数（規模30人以上）（現金給与総額）

Wage indexes of Regular Workers by Industry  
(Establishments with 30 or more regular workers) (cash earnings)

平成17年(2005)=100

Source : Gunma Prefectural Government Office

資料：県統計課

年 月 Year and month	名 目 Nominal				実 質 Real				
	調査産業				調査産業				
	Total	製 造 業 Manufacturing	卸 売 ・ 小 売 業 Wholesale & retail trade	医 療 ・ 福 祉 Medical & Weifare	Total	製 造 業 Manufacturing	卸 売 ・ 小 売 業 Wholesale & retail trade	医 療 ・ 福 祉 Medical & Weifare	
平成20年 (2008)	106.6	105.7	110.7	102.5	104.4	103.5	108.4	100.4	
平成21年 (2009)	100.1	94.7	96.6	106.0	99.8	94.4	96.3	105.7	
21(2009)	7月 Jul	113.7	122.6	131.9	102.8	113.5	122.4	131.6	102.6
	8月 Aug	87.0	84.8	84.9	94.0	86.7	84.5	84.6	93.6
	9月 Sep	83.0	78.9	82.4	85.8	83.0	78.9	82.4	85.8
	10月 Oct	84.3	80.1	83.5	86.5	84.6	80.4	83.8	86.8
	11月 Nov	87.7	83.0	91.7	86.8	88.4	83.7	92.4	87.5
22(2010)	12月 Dec	187.3	179.0	153.2	208.1	188.4	180.1	154.1	209.4
	1月 Jan	84.3	81.2	86.0	87.8	84.9	81.8	86.6	88.4
	2月 Feb	83.7	81.1	82.8	87.3	84.3	81.7	83.4	87.9
	3月 Mar	86.3	83.2	85.4	87.6	86.7	83.6	85.8	88.0
	4月 Apr	86.7	83.4	87.7	86.2	87.2	83.9	88.2	86.7
	5月 May	85.0	81.0	84.0	85.8	85.5	81.5	84.5	86.3
6月 Jun	144.6	123.8	107.7	178.4	145.2	124.3	108.1	179.1	

### 14 産業別雇用指数（規模30人以上）

Employment Indexes of Regular Workers by Industry  
(Establishments with 30 or more regular workers)

平成17年(2005)=100

Source : Gunma Prefectural Government Office

資料：県統計課

年 月 Year and month	調査産業				
	Total	製 造 業 Manufacturing	卸 売 ・ 小 売 業 Wholesale & retail trade	福 祉 ・ 医 療 Medical & Weifare	
平成20年 (2008)	102.7	106.5	80.5	114.1	
平成21年 (2009)	101.6	106.5	78.5	117.9	
21(2009)	7月 Jul	101.8	107.1	79.1	118.6
	8月 Aug	101.8	106.8	79.6	117.9
	9月 Sep	101.7	106.8	78.0	117.8
	10月 Oct	101.7	106.2	78.3	119.3
	11月 Nov	101.9	106.6	77.6	119.6
22(2010)	12月 Dec	101.7	106.5	77.0	118.3
	1月 Jan	101.2	104.2	75.5	118.2
	2月 Feb	101.5	104.5	74.8	119.1
	3月 Mar	100.9	104.3	74.0	116.7
	4月 Apr	103.5	108.6	74.6	118.9
	5月 May	104.0	108.5	75.2	117.8
6月 Jun	104.7	109.5	75.1	118.4	

(注1) 平成22年1月分より新産業分類による集計を行っている。これにより「サービス業」では平成21年12月以前の旧産業分類による指数と平成22年1月以降の新産業分類による指数にギャップが生じるため、平成22年1月分より「サービス業」に代え「医療、福祉」を掲載している。

## 15 労働者数、労働時間、出勤日数（規模30人以上）

Regular Workers, Hours Worked and Days Worked by Industry  
(Establishments with 30 or more regular Workers)

平成22年6月 June, 2010

Source: Gunma Prefectural Government office

資料：県統計課

産 業	常用雇用者数 Regular Workers			総実労働時間 Hours Worked			出勤日数 Days Worked			Industry
	総数 Total	男 Male	女 Female	総数 Total	男 Male	女 Female	総数 Total	男 Male	女 Female	
調査産業計	432,429	253,523	178,906	158.0	171.6	138.7	20.0	20.4	19.4	Total
建設業	9,994	8,434	1,560	169.5	171.2	159.7	20.4	20.5	19.8	Construction
製造業	168,996	126,711	42,285	170.3	175.5	154.7	20.3	20.3	20.2	Manufacturing
電気・ガス・水道	3,191	2,836	355	161.5	161.1	164.1	20.1	20.0	20.8	Electricity, gas, heat supply and water
情報通信業	7,794	5,819	1,975	168.3	175.1	148.3	19.6	19.7	19.4	Information & Communication
運輸業・郵便業	28,335	24,553	3,782	185.5	191.5	147.2	21.3	21.4	20.7	Transport & postal activities
卸売・小売業	50,429	19,332	31,097	132.6	161.4	114.7	20.3	21.5	19.5	Wholesale & retail trade
金融・保険業	9,117	4,751	4,366	145.9	155.3	135.6	18.9	19.5	18.2	Finance and insurance
学術研究・専門・技術サービス	7,127	5,524	1,603	165.8	172.6	142.4	20.7	20.9	20.0	Scientific research, professional & technical service
宿泊・飲食サービス業	18,160	8,907	9,253	122.7	140.4	106.0	17.2	18.0	16.5	Accommodations, eating & drinking services
生活関連サービス・娯楽費	12,902	4,786	8,116	125.9	152.6	110.2	18.5	21.1	17.0	Living-related and personal services and amusement
教育・学習支援業	23,848	9,352	14,496	153.5	147.2	157.7	20.2	19.0	21.0	Education learning support
医療・福祉	52,021	11,859	40,162	151.6	168.5	146.6	19.9	21.1	19.5	Medical, health care & welfare
複合サービス業	2,337	1,424	913	166.7	165.1	169.3	21.3	20.9	21.8	Compound services
サービス業	37,095	18,551	18,544	151.6	169.4	133.8	19.1	20.2	18.0	Services (not elsewhere classified)

## 16 一般労働者の職業紹介状況（学卒・パートを除く）

Employment Security Activities for General Workers

Source: Gunma Labor Bureau

資料：群馬労働局

年度月 Fiscal year and month	新規求職 申込件数 New applications	月間有効 求職者数 Monthly active application	新規 求人数 New openings	月間有効 求人数 Monthly active openings	就 職 Placements			新規求人 倍 率 New opening ratio	有効求人 倍 率 Active opening ratio
					総 数 Total	県 内 In Gunma	県 外 Outside Gunma		
平成20年度 (2008)	6,504	23,032	7,940	21,937	1,480	1,293	187	1.22	0.95
平成21年度 (2009)	7,001	32,132	4,912	12,006	1,506	1,330	180	0.70	0.37
(Average)									
21(2009) 11月 Nov	5,991	30,236	4,622	12,845	1,509	1,334	175	0.77	0.42
12月 Dec	5,658	28,498	4,868	12,096	1,440	1,235	205	0.86	0.42
22(2010) 1月 Jan	7,186	28,335	5,357	12,719	1,332	1,182	150	0.75	0.45
2月 Feb	6,469	28,614	5,084	12,988	1,539	1,362	177	0.79	0.45
3月 Mar	8,033	30,358	6,049	13,996	1,967	1,776	191	0.75	0.46
4月 Apr	8,186	31,116	5,636	13,679	1,712	1,520	192	0.69	0.44
5月 May	6,302	29,810	5,594	13,852	1,583	1,390	193	0.89	0.46
6月 Jun	6,613	28,595	6,366	14,781	1,747	1,549	198	0.96	0.52

## 17 求職者給付支給状況

Payment For General Persons Seeking Jobs

Source: Gunma Labor Bureau

資料：群馬労働局

年度月 Fiscal year and month	一 般 General employees			短期特例 Short-term employees	
	離職票提出件数 Separation notice submitted	保険金受給者実人員 (所定給付) Beneficiaries (basic allowance)	保険金支給額 (所定日数内給付) Amount of benefits (basic allowance)	特例一時金受給者数 Beneficiaries (Special allowance)	特例一時金支給額 Amount of benefits (Special allowance)
平成20年度 (2008)	(cases)件 2,581	(persons)人 7,636	(¥1,000)千円 969,085	(persons)人 60	(¥1,000)千円 10,878
平成21年度 (2009)	2,581	7,636	969,085	60	10,878
(Average)					
21(2009) 11月 Nov	1,787	11,951	1,731,646	30	5,697
12月 Dec	1,674	11,338	1,808,125	320	57,438
22(2010) 1月 Jan	2,180	10,485	1,636,153	212	36,370
2月 Feb	1,680	10,099	1,431,920	159	28,905
3月 Mar	2,133	9,859	1,596,313	8	1,383
4月 Apr	3,469	9,348	1,374,783	2	354
5月 May	2,204	8,525	1,156,915	7	1,078
6月 Jun	1,917	9,266	1,408,421	9	1,819

## 18 電 気 Electricity

Source: Tokyo Electric Power co., Ltd 資料: 東京電力(株)群馬支店

年 月 Year and month	販売量 (年度月計) Sold amount (Total of fiscal year & month)			
	総 数 Total	特定規模需要以外の需要 Demand other than the demand of a specific scale		特定規模需要 Demand of a specific scale
		電 灯 For electric light	電 力 For electric power	
	千kWh	千kWh	千kWh	千kWh
平成20年度 (2008)	16,595,370	4,494,650	752,365	11,348,355
平成21年度 (2009)	15,620,689	4,464,243	719,196	10,437,246
21 (2009) 12月 Dec	1,341,772	387,693	55,040	899,039
22 (2010) 1月 Jan	1,483,191	520,020	73,060	890,112
2月 Feb	1,467,259	462,557	67,772	936,930
3月 Mar	1,384,051	410,151	59,665	914,235
4月 Apr	1,422,573	431,192	61,937	929,444
5月 May	1,277,892	363,566	54,160	860,166
6月 Jun	1,304,157	284,807	48,051	971,300
7月 Jul	1,467,088	360,026	72,270	1,034,793

注) 平成17年4月以降は、販売量のみが公表となります。  
四捨五入の関係で項目の計に一致しない場合があります。

Note) After April, 2005, only the amount of sales is announced.  
Figures may not add up to the totals because of rounding

## 19 ガスの消費量 Consumption of Gas

Source: Each gas supply establishments 資料: 各ガス供給事業所

年 月 Year and month	消費量 Consumption of Gas				
	総数 Total	工業用 Industrial	商業用 Commercial	家庭用 Residential	その他 Other
	千MJ	千MJ	千MJ	千MJ	千MJ
平成20年 (2008)	18,448,985	12,629,717	937,847	2,663,948	2,217,473
平成21年 (2009)	17,998,855	12,184,205	928,248	2,613,109	2,273,293
21 (2009) 11月 Nov	1,505,800	1,080,725	62,647	209,325	153,103
12月 Dec	1,621,328	1,102,962	67,123	260,388	190,855
22 (2010) 1月 Jan	1,178,369	496,351	89,839	363,437	228,742
2月 Feb	1,850,423	1,218,482	80,947	310,163	240,831
3月 Mar	1,760,495	1,147,722	79,028	306,984	226,761
4月 Apr	1,668,136	1,116,802	72,906	280,588	197,840
5月 May	1,435,015	979,418	68,837	233,059	153,701
6月 Jun	1,484,968	1,083,160	65,060	161,547	175,201

注) 四捨五入の関係で項目の計に一致しない場合があります。Note) Figures may not add up to the totals because of rounding

単位を千m<sup>3</sup>から千MJ (メガジュール) に変更しました。

The unit was changed into 1000MJ from 1000m<sup>3</sup>.

## 20 石油販売量 Sales of Petroleum

Source: Petroleum Cooperatives 資料: 石油協同組合

年 月 Year and month	燃料油 Fuel oil						潤滑油 Lubricating oil	アスファルト Asphalt	その他 Other
	計 Total	ガソリン Gasoline	灯油 Kerosene	軽油 Gas oil	重油 Heavy oil	その他 other			
	kl	kl	kl	kl	kl	kl	kl	t	t
平成20年 (2008)	2,635,783	1,190,883	409,729	642,309	391,206	1,656	40,826	10,228	891
平成21年 (2009)	2,398,388	1,133,883	375,912	560,314	325,171	3,108	31,706	11,111	774
21 (2009) 11月 Nov	210,241	90,354	39,115	51,525	29,227	20	3,149	1,631	66
12月 Dec	240,208	96,559	54,830	51,939	36,622	258	3,115	1,961	64
22 (2010) 1月 Jan	236,143	86,398	73,671	42,266	33,776	32	2,989	1,238	57
2月 Feb	209,445	81,417	51,933	43,944	31,981	170	2,700	1,826	79
3月 Mar	255,896	117,267	50,858	51,386	36,121	264	3,476	2,527	57
4月 Apr	199,721	94,333	32,487	45,574	27,295	32	3,355	1,015	71
5月 May	167,567	91,708	12,928	45,157	17,746	28	2,669	701	75
6月 Jun	184,861	100,651	13,043	52,276	18,657	234	3,218	1,064	69
7月 Jul	189,549	108,279	11,573	50,052	19,607	38	3,189	930	61

注) 年データは原指数。

Note: Year figures are not seasonally adjusted.

## 21 鋳工業生産指数 (季節調整済指数)

平成17年(2005)=100

年 月 Year and month	鋳工業										
	Mining & Manufacturing	製造工業									
		鉄鋼	非鉄金属	金属製品	一般機械	電気機械	情報通信機械	電子部品・デバイス	輸送機械	窯業・土石製品	
	Manufacturing	Iron & steel	Nonferrous metals	Fabricated metals	General Machinery	Electrical machinery	Information & communication electronics equipment	Electronic parts & devices	Transport equipments	Ceramics, stone & clay products	
平成20年(2008)	104.2	104.2	101.3	96.1	107.5	83.4	70.1	123.0	131.3	126.5	93.7
平成21年(2009)	83.8	83.8	56.7	76.9	89.4	63.2	55.9	82.2	86.4	96.0	84.0
22(2010) 1月 Jan	104.2	104.2	72.5	94.5	98.4	86.5	69.1	106.8	113.0	133.1	88.9
2月 Feb	100.4	100.4	83.9	93.7	94.6	67.5	74.3	137.7	111.7	132.2	80.4
3月 Mar	103.5	103.5	81.2	92.6	95.2	65.4	79.9	145.1	115.4	133.1	79.0
4月 Apr	109.8	109.7	85.2	94.7	97.1	73.7	77.9	158.4	117.7	156.8	74.7
5月 May	107.5	107.5	88.8	92.7	92.2	72.3	69.9	138.9	121.8	149.4	89.8
6月 Jun	105.2	105.2	85.3	96.3	93.8	71.3	76.2	152.8	107.0	138.4	83.2
前月比(%) Change from Previous month	2.1	2.1	3.9	3.9	1.7	1.4	9.0	10.0	12.2	7.4	7.3

## 22 鋳工業生産者出荷指数 (季節調整済指数)

平成17年(2005)=100

年 月 Year and month	鋳工業										
	Manufacturing	製造工業									
		鉄鋼	非鉄金属	金属製品	一般機械	電気機械	情報通信機械	電子部品・デバイス	輸送機械	窯業・土石製品	
	Manufacturing	Iron & steel	Nonferrous metals	Fabricated metals	General Machinery	Electrical machinery	Information & communication electronics equipment	Electronic parts & devices	Transport equipments	Ceramics, stone & clay products	
平成20年(2008)	108.0	108.0	102.8	95.6	105.1	82.7	70.0	123.7	117.8	132.8	92.4
平成21年(2009)	86.4	86.4	57.3	76.0	91.2	64.5	56.3	83.5	84.5	101.9	83.7
22(2010) 1月 Jan	108.1	108.2	76.0	94.2	105.4	86.9	72.2	108.4	105.0	136.3	89.2
2月 Feb	107.3	107.3	81.7	96.6	96.3	69.2	74.7	140.6	107.2	140.8	77.7
3月 Mar	108.0	108.0	82.3	89.9	94.3	64.8	79.2	146.6	116.9	133.7	79.5
4月 Apr	116.5	116.5	82.4	101.8	102.3	73.5	80.5	165.3	113.2	155.0	74.7
5月 May	113.2	113.4	87.2	93.0	93.9	72.1	70.9	140.9	111.7	155.4	83.8
6月 Jun	109.3	109.3	81.3	94.8	89.4	68.7	78.9	154.7	109.6	139.1	80.8
前月比(%) Change from Previous month	3.4	3.6	6.8	1.9	4.8	4.7	11.3	9.8	1.9	10.5	3.6

## 23 鋳工業生産者製品在庫指数 (季節調整済指数)

平成17年(2005)=100

年 月 Year and month	鋳工業										
	Manufacturing	製造工業									
		鉄鋼	非鉄金属	金属製品	一般機械	電気機械	情報通信機械	電子部品・デバイス	輸送機械	窯業・土石製品	
	Manufacturing	Iron & steel	Nonferrous metals	Fabricated metals	General Machinery	Electrical machinery	Information & communication electronics equipment	Electronic parts & devices	Transport equipments	Ceramics, stone & clay products	
平成20年(2008)	122.6	122.7	106.4	95.6	100.9	30.3	119.3	90.3	190.0	152.9	78.5
平成21年(2009)	110.2	110.1	83.2	129.3	83.8	29.0	104.5	63.6	186.6	94.2	77.6
22(2010) 1月 Jan	100.9	100.8	75.7	128.7	82.3	12.7	86.8	87.0	167.8	108.9	77.6
2月 Feb	103.7	103.5	85.3	105.0	77.5	20.2	92.4	105.3	178.3	79.8	77.4
3月 Mar	98.4	98.3	90.3	126.3	75.9	10.9	84.8	78.1	174.6	89.6	76.9
4月 Apr	99.9	99.7	89.5	79.0	79.7	15.4	85.4	61.2	149.8	127.3	80.3
5月 May	r101.3	r101.1	95.6	90.6	66.4	17.8	87.8	59.6	170.7	95.9	80.4
6月 Jun	91.3	91.1	106.9	102.3	79.8	12.9	80.0	68.3	130.5	110.0	86.1
前月比(%) Change from Previous month	9.9	9.9	11.8	12.9	20.2	27.5	8.9	14.6	23.6	14.7	7.1

## 21 Indices of Industrial Production (Seasonally adjusted)

Source: Gunma Prefectural Government Office 資料：県統計課

											産業総合	
化学	プラスチック製品	パルプ・紙・紙加工品	繊維	食料品	その他					鉱業	電気・ガス事業	産業総合
						ゴム製品	家具製品	木材・木製品	その他製品			
Chemicals	Plastic products	Pulp, paper & paper products	Textiles	Foods	Other	Rubber Products	Furniture product	Wood & wood products	Other products	Mining	Electricity & gas enterprise	Industries
94.7	99.3	103.4	77.8	92.9	73.4	46.8	72.5	92.2	114.1	87.5	107.0	104.3
93.3	84.9	94.5	67.4	92.4	51.1	27.9	42.6	73.8	99.7	66.5	91.5	83.9
106.7	89.5	101.1	65.7	94.4	49.9	26.0	32.0	75.6	108.1	86.6	89.4	104.0
101.4	93.2	92.9	65.0	92.7	58.8	37.1	38.7	85.5	126.3	54.9	100.4	100.5
107.5	94.0	96.3	67.6	94.2	60.4	35.4	45.5	74.1	131.0	60.0	110.9	103.6
113.8	98.1	100.2	67.5	95.9	58.6	33.6	43.8	63.2	150.3	89.4	104.9	109.6
r110.8	93.6	100.8	58.9	r95.4	59.7	32.3	38.6	74.4	153.5	58.6	104.9	107.5
102.5	99.0	97.9	67.7	92.7	62.2	31.1	47.4	69.0	151.5	71.3	106.1	105.2
7.5	5.8	2.9	14.9	2.8	4.2	3.7	22.8	7.3	1.3	21.7	1.1	2.1

## 22 Indices of Producer's Shipments (Seasonally adjusted)

Source: Gunma Prefectural Government Office 資料：県統計課

											産業総合	
化学	プラスチック製品	パルプ・紙・紙加工品	繊維	食料品	その他					鉱業	電気・ガス事業	産業総合
						ゴム製品	家具製品	木材・木製品	その他製品			
94.5	100.1	96.7	75.1	89.6	73.4	51.4	65.7	93.8	113.0	85.8	105.3	108.0
93.5	85.4	86.4	64.7	88.8	52.9	28.1	41.1	78.0	102.8	65.0	91.1	86.5
110.2	97.2	92.4	60.1	95.6	55.2	25.2	32.5	85.5	118.0	102.5	89.5	108.0
108.7	89.2	88.0	60.3	95.0	56.4	24.2	40.7	80.1	125.0	48.4	99.0	107.2
111.6	97.7	89.5	64.3	91.1	54.2	20.0	41.1	80.2	129.2	66.3	107.9	108.0
108.5	95.1	89.8	59.7	94.1	57.7	27.4	45.4	68.0	136.3	81.6	103.7	116.3
r108.6	96.5	92.3	55.6	r90.3	61.9	29.9	41.9	71.9	147.4	65.6	102.9	113.0
103.7	98.1	88.8	61.5	90.1	59.7	35.1	41.1	67.9	137.9	71.3	103.3	109.2
4.5	1.7	3.8	10.6	0.2	3.6	17.4	1.9	5.6	6.4	8.7	0.4	3.4

## 23 Indices of producer's Industrial Inventories (Seasonally adjusted)

Source: Gunma Prefectural Government Office 資料：県統計課

										鉱業
化学	プラスチック製品	パルプ・紙・紙加工品	繊維	食料品	その他					
						ゴム製品	家具製品	木材・木製品	その他製品	
121.0	135.4	54.1	88.2	91.0	83.9	73.5	90.9	95.7	83.9	109.4
117.5	123.9	37.0	74.1	90.8	59.2	58.5	55.3	66.0	66.8	121.8
122.0	122.0	35.7	75.1	97.4	46.4	57.9	40.3	40.8	28.6	110.0
111.1	123.0	33.9	70.4	89.0	51.8	69.2	40.5	44.1	44.0	123.0
105.0	129.1	31.9	66.6	92.7	59.2	86.6	43.1	35.6	38.7	114.8
113.5	123.3	32.3	72.5	90.9	60.5	90.6	35.6	34.7	55.4	123.1
r117.4	114.6	38.9	73.0	90.2	60.5	91.8	37.0	38.0	49.0	116.7
108.7	127.1	36.4	74.6	91.0	59.5	80.0	38.4	34.1	74.4	118.4
7.4	10.9	6.4	2.2	0.9	1.7	12.9	3.8	10.3	51.8	1.5

## 24 生乳生産量と処理状況 Production and Supply of Raw Milk

Source: Ministry of Agriculture, Forestry and Fisheries 資料：関東農政局群馬統計情報事務所

年 月 Year and month	生乳生産量 Raw milk Production	生乳流通量 Marketing quantity of raw milk		用途別処理量 Raw milk processing by use			
		移入量 From outside Gunma	移出量 To outside Gunma	総量 Total	飲用牛乳等向け For drinking milk	乳製品向け For milk products	その他 Other
平成20年 (2008)	269,878	52,925	122,305	200,498	181,626	17,045	1,827
平成21年 (2009)	266,797	55,847	125,841	196,803	174,909	20,042	1,852
21(2009)11月 Nov	20,835	4,375	9,744	15,466	14,033	1,279	154
12月 Dec	22,771	4,105	11,093	15,783	12,967	2,665	151
22(2010)1月 Jan	22,279	4,575	11,054	15,800	13,515	2,135	150
2月 Feb	20,716	3,443	9,998	14,161	12,712	1,298	151
3月 Mar	23,380	4,750	11,887	16,243	13,860	2,250	133
4月 Apr	22,590	4,621	10,824	16,387	13,868	2,391	128
5月 May	23,315	4,708	11,901	16,122	14,688	1,312	122
6月 Jun	22,087	4,831	10,505	16,413	15,128	1,146	139
7月 Jul	21,657	4,631	10,741	15,547	14,392	1,040	115

## 25 素材・製材・合板価格 Price of Log, Sawlog and Plywood

Source: Gunma Prefectural Government Office 資料：県林業振興課

	国産 外材別	樹種 Item	計量 Unit			区分 Grade	平成22年(2010) 5月15日現在	平成22年(2010) 6月15日現在	平成22年(2010) 7月15日現在	
			m	cm	cm		千円 (¥thou)	千円 (¥thou)	千円 (¥thou)	
素 材 ・ 丸 太	国産材 Domestic logs	ス ギ Japanese cedar	3.00	14~16		柱材	9.4	9.4	9.0	
		ス ギ Japanese cedar	3.65	18~28		中目材	10.0	9.5	9.6	
		ヒ ノ キ Japanese cypress	3.00	14~16		柱材	16.2	16.2	16.0	
		ヒ ノ キ Japanese cypress	4.00	18~28		中目材	22.0	21.5	21.0	
		マ ツ Japanese Pine	4.00	18~22		梁丸太	9.1	9.1	9.1	
	外材 Imported logs	米 マ ツ Pine	12.00上	30上		S S	25.5	25.0	26.0	
	米 マ ツ Pine	12.00上	30上		I S	24.3	24.3	24.3		
製 材	国産材 Domestic logs	ス ギ Japanese cedar	3.00	10.5	10.5	特等柱(未乾燥)	39.2	39.6	39.6	
		ス ギ Japanese cedar	3.65	1.5	10.0	特等貫	45.7	45.8	45.8	
		ス ギ Japanese cedar	3.65	4.0	4.5	特等タルキ	44.1	44.1	44.1	
		ス ギ Japanese cedar	3.65	4.5	10.5	カネ無鴨居	148.7	150.0	150.0	
		ヒ ノ キ Japanese cypress	3.00	10.5	10.5	特等柱(未乾燥)	63.5	63.9	64.4	
		ヒ ノ キ Japanese cypress	4.00	10.5	10.5	特等土台	70.7	70.7	71.0	
		ヒ ノ キ Japanese cypress	4.00	4.5	10.5	上小敷居	185.0	185.0	185.0	
		マ ツ Japanese pine	4.00	15.0	18~20	-	太鼓梁	40.4	40.4	40.4
	外材 Imported logs	米 ツ ガ Hemlock	4.00	10.5	10.5	特等防腐土台	56.7	56.5	56.3	
		米 マ ツ Pine	4.00	12.0	24.0	特等梁	61.3	61.3	61.3	
		米 マ ツ Pine	4.00	9.0	9.0	特等母屋	55.3	55.3	55.3	
		ラ ワ ン Lauan	4.00	2.4	24.0	-	-	211.1	211.1	211.1
合板	普通合板 Plywood		厚さ mm			タイプ	円(¥)	円(¥)	円(¥)	
			12.0				1,570	1,580	1,580	
	ｺﾝｸﾘｰﾄ型枠合板 Concrete mold plywood		12.0			-	980	1,020	1,040	
	構造用合板 Plywood for structures		12.0			針葉樹合板	800	840	850	
		12.0			ラワン合板	1,100	1,120	1,130		



## 26 製材用素材・製材品の需給状況 Demand and Supply of Log and Sawlog

資料：関東農政局群馬統計情報事務所

Source: Ministry of Agriculture, Forestry and Fisheries

年 月 Year and month (Average)	製材用素材 Log			製材品 Sawlog		
	入荷 Arrival (thou.m <sup>3</sup> )	消費 Consumption (thou.m <sup>3</sup> )	在庫 Inventory (thou.m <sup>3</sup> )	生産 Production (thou.m <sup>3</sup> )	出荷 Shipment (thou.m <sup>3</sup> )	在庫 Inventory (thou.m <sup>3</sup> )
	千m <sup>3</sup>	千m <sup>3</sup>	千m <sup>3</sup>	千m <sup>3</sup>	千m <sup>3</sup>	千m <sup>3</sup>
平成20年 (2008)	14	14	46	9	9	11
平成21年 (2009)	12	13	43	8	8	11
21(2009) 12月 Dec	15	13	39	8	8	10
22(2010) 1月 Jan	13	11	41	7	7	10
2月 Feb	13	11	43	7	6	11
3月 Mar	14	13	44	8	8	11
4月 Apr	9	14	39	8	8	11
5月 May	12	13	38	7	7	11
6月 Jun	11	12	37	7	7	11

注)更新は2ヶ月毎になります。

Note)Updating becomes every two months

## 27 自動車保有台数 Motor Vehicles Owned

Source: Ministry of Land, Infrastructure and Transport

資料：関東運輸局群馬運輸支局

年度月末 End of fiscal Year and month	総数 Total	貨物車 Trucks			乗合車 Busses	乗用車 Passenger cars		特種(殊)用途 Special purpose vehicles		小型 二輪車 Light two wheeled vehicles	軽自動車 Light motor vehicles
		普通 Medium	小型 (3,4輪) Light (3and 4wheeled)	被けん 引車 Trailers		普通 Medium	小型 Light	普通・ 小型 & light	大型 特殊 Heavy		
平成20年度 (2008)	1,737,990	59,607	87,483	2,686	4,192	360,042	556,739	25,778	4,294	32,080	605,089
平成21年度 (2009)	1,731,995	55,844	81,515	2,614	4,127	361,889	539,508	24,442	4,247	32,452	625,357
22(2010) 1月 Jan	1,736,619	56,266	82,590	2,585	4,133	361,461	543,946	24,699	4,254	32,614	624,071
2月 Feb	1,737,247	56,162	82,308	2,604	4,135	362,157	543,242	24,664	4,252	32,553	625,170
3月 Mar	1,727,027	55,896	81,599	2,618	4,139	361,019	539,061	24,489	4,255	32,210	621,741
4月 Apr	1,728,865	55,816	81,409	2,619	4,140	361,218	538,453	24,368	4,245	32,356	624,241
5月 May	1,729,356	55,694	81,132	2,614	4,124	361,463	537,677	24,342	4,247	32,385	625,678
6月 Jun	1,731,244	55,594	80,889	2,625	4,108	362,371	537,162	24,291	4,243	32,462	627,499
7月 Jul	1,733,609	55,477	80,681	2,632	4,107	363,534	537,016	24,244	4,235	32,585	629,098

## 28 大型小売店販売額 Large Scale Retail Store Sales

Source: Ministry of Economy, Trade and Industry

資料：経済産業省

年 月 Year and month	合計 Value of sales	衣料品 Clothing		飲食料品 Foods & Beverages		その他 Other	
		百貨店 Department Stores	スーパー Supermarket	百貨店 Department Stores	スーパー Supermarket	百貨店 Department Stores	スーパー Supermarket
	百万円	百万円	百万円	百万円	百万円	百万円	百万円
平成20年 (2008)	273,473	27,843	31,321	14,887	139,554	10,383	49,485
平成21年 (2009)	258,007	23,540	26,166	14,326	138,767	8,884	46,321
22(2010) 1月 Jan	22,345	2,415	2,456	1,152	11,498	798	4,026
2月 Feb	18,458	1,389	1,581	979	10,695	651	3,164
3月 Mar	20,896	2,128	1,909	1,147	11,390	796	3,526
4月 Apr	20,363	1,707	1,893	978	11,237	759	3,789
5月 May	21,243	1,829	2,058	933	11,810	827	3,786
6月 Jun	20,545	X	X	X	X	X	X

## 29 業態別実質預金 Real Deposits by Type

( ¥ 100 million ) Source: The Bank of Japan 資料：日本銀行前橋支店

年月末 End of year and month	総額 Total		国内銀行 Domestic bank		信用金庫 Shinkin Banks		その他 other	
	億円		億円		億円		億円	
平成20年 (2008)	108,453		62,382		22,144		23,926	
平成21年 (2009)	109,748		62,973		22,465		24,305	
22(2010) 2月 Feb	110,986		63,667		22,691		24,627	
3月 Mar	109,677		63,213		22,230		24,233	
4月 Apr	111,752		64,541		22,649		24,561	
5月 May	111,498		64,469		22,587		24,440	
6月 Jun	111,675		64,131		22,867		24,676	
7月 Jul	p111,302		p63,963		p22,768		p24,570	

## 30 業態別貸出金 Loans and Discounts Outstanding by Type

( ¥ 100 million ) Source: The Bank of Japan 資料：日本銀行前橋支店

年月末 End of year and month	総額 Total		国内銀行 Domestic bank		信用金庫 Shinkin Banks		その他 other	
	億円		億円		億円		億円	
平成20年 (2008)	60,618		36,406		12,526		11,686	
平成21年 (2009)	61,311		36,521		12,827		11,962	
22(2010) 2月 Feb	61,946		37,097		12,841		12,008	
3月 Mar	60,739		35,898		12,838		12,002	
4月 Apr	60,992		36,261		12,703		12,026	
5月 May	60,891		36,082		12,766		12,043	
6月 Jun	60,350		35,538		12,784		12,027	
7月 Jul	p60,451		p35,642		p12,795		p12,013	

注) 対象は群馬県内店舗。国内銀行は、都市銀行、地方銀行、地方銀行、信託銀行(信託勘定を含む)。その他は信用組合、商工組合中央金庫、国民生活金融公庫、中小企業金融公庫、労働金庫、農業協同組合の計。オフショア勘定は除く。

## 31 手形交換状況 Clearing of Bills

Source: Gunma Bankers association 資料：群馬県銀行協会

年月 Year and month	手形交換高 Bills cleared		不渡手形 Dishonored bills		取引停止処分 Suspension of business transactions with banks		不渡手形発生率 Dishonored bills ratio	
	枚数 Number	金額 Value(¥million)	枚数 Number	金額 Value(¥thousand)	枚数 Number	金額 Value(¥thousand)	枚数 Number	金額 Value
	枚	百万円	枚	千円	枚	千円	%	%
平成20年 (2008)	975,013	1,372,349	2,059	3,300,210	270	316,899	0.21	0.24
平成21年 (2009)	827,482	1,102,946	1,645	1,977,028	225	237,700	0.20	0.18
21(2009) 12月 Dec	63,582	82,604	22	33,092	4	2,336	0.03	0.04
22(2010) 1月 Jan	57,181	70,990	243	315,886	3	2,432	0.42	0.44
2月 Feb	61,317	76,013	163	246,972	15	9,933	0.27	0.32
3月 Mar	75,842	112,732	191	217,909	20	10,579	0.25	0.19
4月 Apr	62,375	80,325	91	81,622	18	14,041	0.15	0.10
5月 May	62,334	84,003	90	93,295	4	1,101	0.14	0.11
6月 Jun	63,958	94,733	75	106,411	5	5,938	0.12	0.11
7月 Jul	56,407	63,709	11	44,423	1	60	0.02	0.07



## 32 企業倒産状況 Cases of Bankruptcy

Source: Teikoku Data Bank, Ltd. 資料: 帝国データバンク前橋支店

年 月 Year and month	総 数 Total		建設業 Construction		製造業 Manufacturing		卸・小売 Wholesale & Retail		運輸・サービス・不動産・その他 Transport・Service・Real & Other	
	件 数 Cases	負債額 Liabilities	件 数 Cases	負債額 Liabilities	件 数 Cases	負債額 Liabilities	件 数 Cases	負債額 Liabilities	件 数 Cases	負債額 Liabilities
	件	百万円	件	百万円	件	百万円	件	百万円	件	百万円
平成20年 (2008)	127	58,551	40	22,483	26	8,966	27	9,171	24	17,931
平成21年 (2009)	145	86,040	38	7,627	31	14,322	42	9,424	34	54,667
21(2009) 12月 Dec	5	7,125	-	-	1	45	-	-	4	7,080
22(2010) 1月 Jan	9	2,955	4	762	2	158	1	2,000	2	35
2月 Feb	6	1,638	-	-	3	580	2	58	1	1,000
3月 Mar	14	3,520	6	1,030	1	70	3	341	4	2,079
4月 Apr	11	4,181	4	1,835	1	30	3	190	3	2,126
5月 May	6	1,470	2	220	1	400	-	-	3	850
6月 Jun	12	5,328	5	760	5	4,548	1	10	1	10
7月 Jul	5	508	2	78	1	310	-	-	2	120
8月 Aug	12	1,831	2	570	4	570	3	211	3	480

Note) Companies with liabilities Of ten million yen or more. Figures may not add up to the totals because of rounding.  
As for the data after January, 2007, a count method changed. Hereafter.

## 33 信用保証協会保証状況 Credit Guarantee Association ( ¥ m i l l i o n )

Source: Gunma Credit Guarantee association 資料: 県信用保証協会

年 月 Fiscal year and month	保証申込 Guarantee associations made		保証承諾 Guarantee commitments made		償還額 Redemptions	
	件 数 Cases	金 額 Value	件 数 Cases	金 額 Value	件 数 Cases	金 額 Value
	件	百万円	件	百万円	件	百万円
平成20年 (2008)	25,399	297,450	24,003	266,372	21,234	206,872
平成21年 (2009)	29,246	325,742	27,631	312,915	24,604	234,300
22(2010) 1月 Jan	1,411	16,979	1,321	14,113	1,305	15,435
2月 Feb	1,862	20,378	1,774	18,652	1,758	17,879
3月 Mar	2,473	28,519	2,411	26,691	2,127	20,628
4月 Apr	1,685	18,075	1,529	15,337	1,707	17,965
5月 May	1,682	18,271	1,575	16,394	1,647	16,633
6月 Jun	2,171	23,396	2,022	20,311	1,949	19,608
7月 Jul	1,854	19,218	1,776	17,638	1,698	16,733

年 月 Fiscal year and month	保証債務残高 Guarantee obligation		代位弁済額 Paid under guarantee		求償権現在額 Guarantor's right of indemnify outstanding	
	件 数 Cases	金 額 Value	件 数 Cases	金 額 Value	件 数 Cases	金 額 Value
	件	百万円	件	百万円	件	百万円
平成20年 (2008)	77,047	615,412	2,440	22,451	2,692	20,961
平成21年 (2009)	77,633	674,756	2,740	25,278	3,064	23,770
22(2010) 1月 Jan	77,207	668,911	236	1,893	3,288	25,532
2月 Feb	76,863	666,451	236	1,986	3,512	27,366
3月 Mar	76,925	669,479	193	2,208	3,704	29,355
4月 Apr	76,671	668,287	198	1,347	1,289	6,362
5月 May	76,403	665,040	120	1,010	1,407	7,316
6月 Jun	76,212	663,565	203	2,209	1,604	9,505
7月 Jul	76,168	663,377	199	1,750	1,802	11,245

### 34 着工建築物建築主別状況 Building Construction Started by Type of Investor

Source: Ministry of Land, Infrastructure and Transport 資料: 国土交通省総合政策局「建設統計月報」

年 月 Year and month	総 数 total			国 National government			県 Prefectures			市 町 村 Cities, towns and villages	
	建築物 の 数	床面積 の合計	工事費 予定額	建築物 の 数	床面積 の合計	工事費 予定額	建築物 の 数	床面積 の合計	工事費 予定額	建築物 の 数	床面積 の合計
	Number	Total floor area (thou. m <sup>2</sup> )	Estimated construction cost (¥10mil.)	Number	Total floor area (thou. m <sup>2</sup> )	Estimated construction cost (¥10mil.)	Number	Total floor area (thou. m <sup>2</sup> )	Estimated construction cost (¥10mil.)	Number	Total floor area (thou. m <sup>2</sup> )
	棟	千m <sup>2</sup>	千万円	棟	千m <sup>2</sup>	千万円	棟	千m <sup>2</sup>	千万円	棟	千m <sup>2</sup>
平成20年 (2008)	13,431	2,859	41,140	19	2	40	28	16	280	254	94
平成21年 (2009)	10,913	2,005	33,937	19	3	60	37	21	370	250	110
21(2009) 9月 Sep	964	162	2,586	1	0	5	1	0	4	35	9
10月 Oct	944	161	2,341	2	0	2	2	0	1	24	7
11月 Nov	1,061	190	3,125	-	-	-	10	14	231	25	6
12月 Dec	929	144	2,466	3	1	9	4	0	7	26	4
22(2010) 1月 Jan	827	128	2,169	1	0	0	2	0	1	12	2
2月 Feb	762	139	1,882	1	0	1	5	0	1	4	0
3月 Mar	847	133	2,024	4	2	45	6	5	116	7	0
4月 Apr	978	166	2,543	1	0	1	2	0	1	20	4
5月 May	824	153	2,168	2	0	2	2	1	10	17	7
6月 Jun	1,111	210	2,953	5	8	175	5	6	111	8	6

年 月 Year and month	市町村 (続) Cities, towns and villages	会 社 Companies			会社でない団体 Organizations other than			個 人 Individuals		
	工事費 予定額	建築物 の 数	床面積 の合計	工事費 予定額	建築物 の 数	床面積 の合計	工事費 予定額	建築物 の 数	床面積 の合計	工事費 予定額
	Estimated construction cost (¥10mil.)	Number	Total floor area (thou. m <sup>2</sup> )	Estimated construction cost (¥10mil.)	Number	Total floor area (thou. m <sup>2</sup> )	Estimated construction cost (¥10mil.)	Number	Total floor area (thou. m <sup>2</sup> )	Estimated construction cost (¥10mil.)
	千万円	棟	千m <sup>2</sup>	千万円	棟	千m <sup>2</sup>	千万円	棟	千m <sup>2</sup>	千万円
平成20年 (2008)	1,803	2,623	1,244	14,598	249	101	1,836	10,258	1,399	22,582
平成21年 (2009)	2,317	1,931	627	10,762	197	105	2,001	8,479	1,137	18,426
21(2009) 9月 Sep	165	182	34	414	20	21	413	725	98	1,586
10月 Oct	146	137	43	486	14	11	91	765	99	1,614
11月 Nov	119	182	44	718	20	12	211	824	113	1,846
12月 Dec	69	190	39	711	10	5	97	696	95	1,572
22(2010) 1月 Jan	25	157	30	658	23	4	74	632	92	1,411
2月 Feb	4	146	58	571	16	4	80	590	77	1,225
3月 Mar	5	154	32	365	13	5	48	663	89	1,445
4月 Apr	69	169	47	535	16	13	284	770	102	1,655
5月 May	156	138	54	519	9	6	112	656	85	1,369
6月 Jun	25	243	78	820	21	6	107	829	106	1,714

注) 単位未満四捨五入のために総数に一致しない場合がある。

Note) Figures may not add up to the totals because of rounding.

### 35 着工新設住宅利用関係別・種類別状況

#### New Housing Construction Started by Type of Owner Occupant Relation and kind

Source: Ministry of Land, Infrastructure and Transport 資料: 国土交通省総合政策局「建設統計月報」

年 月 Year and month	利用関係別 By type of owner occupant relation										総 数 Total 共同 Apartment
	総 数 Total		持 家 Owned houses		貸 家 Rented houses		給与住宅 Issued houses		分譲住宅 Built for Sale		
	戸 数 Number	床面積 の合計 Total floor area (thou. m <sup>2</sup> )	戸 数 Number	床面積 の合計 Total floor area (thou. m <sup>2</sup> )	戸 数 Number	床面積 の合計 Total floor area (thou. m <sup>2</sup> )	戸 数 Number	床面積 の合計 Total floor area (thou. m <sup>2</sup> )	戸 数 Number	床面積 の合計 Total floor area (thou. m <sup>2</sup> )	
平成20年 (2008)	16,613	1,523	8,024	1,025	6,525	290	189	11	1,875	197	4,700
平成21年 (2009)	12,536	1,189	6,632	841	4,576	213	142	9	1,186	125	2,463
21(2009) 9月 Sep	1,026	102	580	73	325	16	10	1	111	12	227
10月 Oct	1,033	100	590	74	357	17	13	0	73	8	126
11月 Nov	1,391	121	614	78	623	28	20	1	134	14	334
12月 Dec	1,213	111	549	70	479	24	7	0	178	17	323
22(2010) 1月 Jan	1,044	92	481	60	468	22	2	0	93	10	255
2月 Feb	734	79	465	59	166	9	1	0	102	11	22
3月 Mar	915	88	486	62	340	17	-	-	89	9	165
4月 Apr	1,063	111	600	76	253	13	-	-	210	22	196
5月 May	903	88	499	63	314	15	1	0	89	9	139
6月 Jun	1,161	119	639	81	285	15	8	1	229	22	214

年 月 Year and month	種 類 別 By kind										
	総 数 Total		専 用 住 宅 Exclusive dwellings				併 用 住 宅 ・ そ の 他 Dwellings combined with other use & others				
	共 同 Apartment	一 戸 建 ・ 長 屋 建 Detached, tenement	共 同 Apartment	一 戸 建 ・ 長 屋 建 Detached, tenement	共 同 Apartment	一 戸 建 ・ 長 屋 建 Detached, tenement	共 同 Apartment	一 戸 建 ・ 長 屋 建 Detached, tenement	共 同 Apartment	一 戸 建 ・ 長 屋 建 Detached, tenement	
床面積 の合計 Total floor area (thou. m <sup>2</sup> )	戸 数 Number	床面積 の合計 Total floor area (thou. m <sup>2</sup> )	戸 数 Number	床面積 の合計 Total floor area (thou. m <sup>2</sup> )	戸 数 Number	床面積 の合計 Total floor area (thou. m <sup>2</sup> )	戸 数 Number	床面積 の合計 Total floor area (thou. m <sup>2</sup> )	戸 数 Number	床面積 の合計 Total floor area (thou. m <sup>2</sup> )	
平成20年 (2008)	225	11,913	1,296	4,575	215	11,770	1,280	125	8	143	17
平成21年 (2009)	111	10,073	1,078	2,380	106	9,964	1,067	83	5	109	12
21(2009) 9月 Sep	10	799	92	227	10	788	91	-	-	11	1
10月 Oct	6	907	94	104	4	889	92	22	2	18	1
11月 Nov	13	1,057	108	334	13	1,050	107	-	-	7	1
12月 Dec	18	890	94	323	18	885	93	-	-	5	0
22(2010) 1月 Jan	11	789	81	255	11	780	81	-	-	9	1
2月 Feb	1	712	78	22	1	710	78	-	-	2	0
3月 Mar	8	750	81	165	8	747	81	-	-	3	0
4月 Apr	15	867	96	196	15	861	95	-	-	6	1
5月 May	6	764	82	139	6	755	81	-	-	9	1
6月 Jun	15	947	104	214	15	940	103	-	-	7	1

Note) Figures may not add up to the totals because of rounding.

36 発注者組織別公共工事着工（総工事費評価額）  
Public Construction Started by Orders  
(Appraised value of total Construction)

Source: Ministry of Land, Infrastructure and Transport 資料：国土交通省総合政策局「建設統計月報」

年 月	総 数	国	独立行政 法人	政府系 企業	県	市町村	地方公営 企業	その他
Year and month	Total	National government	Incorporated Administrative Agency	Government enterprises	Prefectures	Cities, towns and villages	Local public enterprises	Others
	百万円	百万円	百万円	百万円	百万円	百万円	百万円	百万円
平成20年 (2008)	123,320	26,448	2,759	8,667	38,036	42,002	3,983	1,442
平成21年 (2009)	148,016	28,652	3,178	4,054	49,145	56,152	4,328	2,506
21(2009)12月 Dec	13,158	1,144	18	2,563	3,517	4,269	840	808
22(2010)1月 Jan	7,125	358	32	18	2,187	4,293	224	13
2月 Feb	10,881	1,673	231	408	5,524	2,922	87	35
3月 Mar	19,856	3,594	47	357	8,541	6,361	532	423
4月 Apr	2,801	534	-	490	448	1,230	99	-
5月 May	5,347	678	66	-	521	3,753	189	139

注) 単位未満四捨五入のため総数に一致しない場合がある。 Note) Figures may not add up to the totals because of rounding.

37 生活保護実施状況  
Public Livelihood Aid

Source: Gunma Prefectural Government Office 資料：県健康福祉課

年 度 月	被保護 世帯	被保護 人員	被保護率	扶助別被保護人員			扶助別保護費		
				Persons by kind of aid			Expenditure by kind of aid		
				生活扶助	医療扶助	その他	生活扶助	医療扶助	その他
Fiscal Year and month	Households that received aid	Persons who received aid	Rate of aid	Livelihood	Medical care	others	Livelihood (¥thou.)	Medical care (¥thou.)	others (¥thou.)
	世帯	人	%	人	人	人	千円	千円	千円
平成20年度(2008)	7,072	9,052	4.5	8,191	7,575	7,427	5,035,348	8,306,952	1,654,516
平成21年度(2009)	8,165	10,583	5.3	9,705	8,652	8,915	6,085,863	9,324,030	2,070,527
22(2010)1月 Jan	8,597	11,210	5.6	10,332	9,079	9,573	633,598	756,759	182,306
2月 Feb	8,648	11,302	5.6	10,404	9,157	9,665	553,380	810,902	187,648
3月 Mar	8,786	11,498	5.7	10,555	9,284	9,822	571,895	908,243	191,392
4月 Apr	8,889	11,593	5.8	10,553	9,360	9,843	529,167	898,632	191,616
5月 May	8,977	11,712	5.8	10,692	9,459	10,024	502,550	1,017,022	183,144
6月 Jun	9,089	11,833	5.9	10,779	9,589	10,069	534,077	693,207	200,430

38 景気動向指数 Indexes of Business Conditions

Source(Gunma-ken) : Gunma Prefectural Government Office

資料(群馬県) : 県統計課

Source(Japan) : Economic and Social Research Institute, Cabinet office, Government of Japan

資料(全国) : 内閣府 経済社会総合研究所

年 月	群 馬 県 Gunma - ken				全 国 Japan			
	D I			C I 一致指数	D I			C I 一致指数
	Diffusion Indexes				Diffusion Indexes			
	先行指数	一致指数	遅行指数	Coincident Index	先行指数	一致指数	遅行指数	Coincident Index
Leading Index	Coincident Index	Lagging Index	Leading Index		Coincident Index	Lagging Index		
	%	%	%	平成17年(2005)=100	%	%	%	平成17年(2005)=100
21(2009)8月 Aug	71.4	57.1	28.6	71.6	83.3	90.9	33.3	89.8
9月 Sep	71.4	85.7	50.0	74.4	91.7	90.9	50.0	91.3
10月 Oct	85.7	71.4	71.4	78.9	100.0	95.5	66.7	92.8
11月 Nov	85.7	85.7	71.4	82.1	75.0	100.0	50.0	94.9
12月 Dec	85.7	85.7	71.4	85.5	83.3	95.5	66.7	96.5
22(2010)1月 Jan	78.6	85.7	85.7	88.7	75.0	90.9	66.7	99.3
2月 Feb	50.0	50.0	71.4	91.5	91.7	90.9	50.0	99.4
3月 Mar	64.3	85.7	85.7	97.4	83.3	90.9	83.3	100.5
4月 Apr	85.7	71.4	57.1	101.2	90.9	95.0	20.0	101.3
5月 May	85.7	85.7	78.6	101.3	54.5	90.0	40.0	101.2
6月 Jun	57.1	71.4	85.7	104.6	r27.3	r55.0	r20.0	101.3
7月 Jul	...	...	...	...	30.0	50.0	75.0	101.8

### 39 前橋地方気象台気象 Climate of Maebashi Local Meteorological Observatory

Source: Maebashi Local Meteorological Observatory 資料：前橋地方気象台

年 月 Year and month	平均気圧 Average of Atmospheric pressure		気 温 Temperature			相対湿度 Relative Humidity	平均雲量 Average Amount of Clouds	日照時間 Duration of Sunshine	降水量 Precipitation	平均風速 Average of Wind Speed
	現 地 Spot	海 面 Sea level	平 均 Average	最 高 High	最 低 Low	平 均 Average				
	hPa					%		hr	mm	m/s
平 年 1月 Jan	1,002.3	1,016.3	3.3	8.6	-1.1	55	3.5	203.9	20.8	3.4
2月 Feb	1,001.7	1,015.7	3.6	9.0	-0.9	55	4.4	186.1	33.0	3.4
3月 Mar	1,002.3	1,016.1	6.9	12.4	2.1	55	5.4	202.8	56.3	3.5
4月 Apr	1,001.2	1,014.7	12.9	18.6	7.8	58	6.3	187.4	78.7	3.1
5月 May	998.7	1,012.0	17.7	23.3	12.6	63	6.8	193.7	90.7	2.8
6月 Jun	996.3	1,009.3	21.2	25.7	17.2	73	8.3	119.0	151.4	2.3
7月 Jul	996.1	1,009.0	24.7	29.2	21.0	77	8.2	135.2	183.0	2.1
8月 Aug	997.0	1,009.8	26.1	30.9	22.3	75	7.4	162.8	184.7	2.3
9月 Sep	999.9	1,013.0	21.9	26.1	18.4	76	7.9	116.8	214.8	2.1
10月 Oct	1,003.6	1,017.0	16.1	21.0	12.0	69	6.3	158.1	93.4	2.6
11月 Nov	1,005.1	1,018.8	10.5	15.8	6.1	63	4.7	173.3	42.7	2.9
12月 Dec	1,003.9	1,017.8	5.8	11.3	1.3	57	3.4	198.6	13.2	3.3
21(2009) 8月 Aug	996.8	1,009.8	25.8	30.4	22.3	70.0	8.1	131.2	152.5	2.1
9月 Sep	1,000.2	1,013.4	22.0	26.7	18.0	63.0	7.2	162.4	20.5	2.3
10月 Oct	1,001.5	1,015.0	16.8	21.6	12.9	64.0	5.8	170.5	134.0	2.4
11月 Nov	1,005.9	1,019.7	11.4	16.2	7.3	62.0	5.9	155.4	73.5	2.7
12月 Dec	1,001.3	1,015.3	6.7	11.8	2.8	55.0	4.2	201.7	36.5	3.0
22(2010) 1月 Jan	1,001.0	1,015.1	4.3	9.9	-0.3	48.0	3.2	234.7	0.0	3.2
2月 Feb	1,003.2	1,017.4	4.8	9.8	0.8	62.0	6.4	143.1	54.5	2.5
3月 Mar	1,003.4	1,017.5	7.2	12.5	2.8	59.0	6.7	169.9	117.5	2.9
4月 Apr	1,004.3	1,018.1	11.2	16.4	6.4	58.0	7.2	164.0	123.0	2.9
5月 May	998.2	1,011.5	18.1	23.4	13.0	56.0	6.6	222.6	127.0	2.8
6月 Jun	998.0	1,011.1	23.5	29.0	18.8	63.0	7.9	169.4	214.0	2.4
7月 Jul	996.9	1,009.8	27.0	32.3	23.0	70.0	8.0	171.4	226.5	2.1

### 40 地域別月平均気温 Average Monthly Temperature by Area

Source: Maebashi Local Meteorological Observatory 資料：前橋地方気象台

年 月 Year and month	藤 原 Fujiwara	みなかみ Minakami	草 津 Kusatsu	沼 田 Numata	中之条 Nakanojo	田 代 Tashiro	桐 生 Kiryu	上里見 Kamimatomi	伊勢崎 Isesaki	西野牧 Nishinomaki	館 林 Tatebayashi	神 流 Kanna
平成20年 (2008)	9.1	10.4	7.3	11.8	12.1	7.0	14.3	13.9	15.2	12.3	15.3	11.9
平成21年 (2010)	9.3	10.5	7.7	12.1	12.2	7.4	14.7	14.0	17.0	13.1	15.5	12.1
21(2009) 8月 Aug	21.2	22.1	18.9	23.8	23.8	18.8	25.1	24.9	25.8	23.4	26.2	23.0
9月 Sep	16.6	17.5	14.4	19.4	19.3	14.1	21.6	20.9	22.2	19.0	22.6	18.8
10月 Oct	11.3	12.3	9.7	13.7	13.7	9.2	16.5	15.8	17.0	13.9	17.5	13.5
11月 Nov	6.1	7.1	4.6	8.2	8.1	3.7	10.9	10.2	11.5	8.5	11.6	8.0
12月 Dec	1.0	1.8	-1.0	3.2	3.1	-1.7	6.6	5.3	6.9	3.4	7.0	2.9
22(2010) 1月 Jan	-2.3	-1.0	-3.7	0.4	0.9	-3.9	4.1	3.0	4.6	1.4	4.5	1.1
2月 Feb	-1.1	0.0	-2.2	0.9)	1.9	-2.4	4.4	4.0	5.0	2.3	4.9	2.1
3月 Mar	1.1	2.2	0.2	4.3	4.5	-0.1	7.4	6.5	7.6	4.0	8.0	4.9
4月 Apr	4.8	6.6	4.0	8.6	8.5	3.9	10.9	10.4	11.3	8.7	11.6	8.6
5月 May	12.0	13.4	10.8	15.6	15.2	10.5	17.8	17.2	18.3	15.2	18.6	15.1
6月 Jun	17.9	18.8	16.1	21.3	21.0	16.0	22.8	22.6	23.6	20.9	23.6	20.3
7月 Jul	21.9	22.8	20.0	25.1	24.7	20.4)	26.5	26.1)	27.1)	24.2	27.5	23.8

## 41 犯罪の認知件数と検挙状況 Number of Cases Known to Police and Cleared

Source: Gunma Prefectural Police Headquarters 資料: 県警察本部刑事企画課

年 月 Year and month	刑法犯認知件数 Number of penal code offenses known to police							検挙件数 Cases cleared
	総数 Total	凶悪犯 Felonious offenses	粗暴犯 Violent offenses	窃盗犯 Larceny offenses	知能犯 Intellectual offenses	風俗犯 Moral offenses	その他 刑法犯 Others	
平成20年 (2008)	26,730	119	768	20,367	1,190	83	4,203	10,522
平成21年 (2009)	24,110	123	810	18,238	1,021	99	3,819	11,370
22(2010) 2月 Feb	1,585	6	83	1,220	61	3	212	1,194
3月 Mar	1,661	5	74	1,236	93	10	243	654
4月 Apr	1,727	12	84	1,303	81	10	237	662
5月 May	2,204	12	132	1,654	76	8	322	872
6月 Jun	1,988	12	132	1,501	47	23	273	920
7月 Jul	1,825	8	113	1,359	78	14	253	556
8月 Aug	1,867	2	102	1,446	58	18	241	721

## 42 交通事故の発生件数と死傷者数 Number of Traffic Accidents and Casualties

Source: Gunma Prefectural Police Headquarters 資料: 県警察本部交通企画課

年 月 Year and month	死傷者数 Number of Killed and Injured			原因別発生件数 Number of traffic accidents by type of violation								
	総数 Total	死亡 killed	負傷 Injured	総数 Total	一時 不停止 Failure to stop	優先 通行 Impeding priority traffic	交差点安全 進行違反 Improper driving at intersection	速度 違反 Speeding	信号 無視 Disregarding traffic signal	徐行 違反 Failure to slow down	安全運転 義務違反 Infringement of safe driving	その他 Others
平成20年 (2008)	25,709	95	25,614	20,315	3,252	328	714	261	773	242	13,040	1,705
平成21年 (2009)	25,709	95	25,614	20,315	3,252	328	714	261	773	242	13,040	1,705
22(2010) 2月 Feb	1,731	5	1,726	1,400	197	12	49	16	47	13	947	119
3月 Mar	1,999	4	1,995	1,589	242	30	73	20	75	24	1,005	120
4月 Apr	2,115	6	2,109	1,674	268	27	43	19	65	16	1,135	101
5月 May	1,976	5	1,971	1,584	248	21	40	20	65	20	1,051	119
6月 Jun	1,897	4	1,893	1,541	252	26	46	17	61	24	1,017	98
7月 Jul	2,101	9	2,092	1,659	247	26	56	11	49	22	1,128	120
8月 Aug	2,031	13	2,018	1,562	236	13	50	18	65	27	1,051	102

## 43 火災の発生状況 Cases of Fires

Source: Gunma Prefectural Government Office 資料: 県消防防災課

年 月 Year and month	出火件数 Cases of Fires		り災世帯数 Households suffered	焼損棟数 Building burnt	建物焼損面積 Floor area Burned m <sup>2</sup>	損害額 value of losses (¥thou.)	死者 Persons killed	負傷者 Persons injured
	総数 Total	うち 建物 Building						
平成20年 (2008)	867	500	433	780	34,592	2,746,583	36	123
平成21年 (2009)	832	488	425	815	30,566	1,784,769	41	109
20(2008) 10月~12月 4th Quarter	191	130	109	196	9,332	636,623	10	26
21(2009) 1月~3月 1st Quarter	276	161	183	295	11,652	657,968	22	35
4月~6月 2nd Quarter	225	115	89	190	7,092	494,653	4	26
7月~9月 3rd Quarter	144	98	61	155	5,716	361,517	5	19
10月~12月 4th Quarter	187	114	92	175	6,106	270,631	10	29
22(2010) 1月~3月 1st Quarter	234	131	108	224	11,022	687,638	15	25

注)更新は四半期毎になります。

## 平成22年4 - 6月期 群馬県景気動向指数の概要

(Summary of Composite Indexes in 2th Quarter 2010)

### 1 4 - 6月期の景気動向指数(Composite Indexes)

先行指数は、4月に 91.3、5月に 90.2、6月に 88.1となりました。  
 一致指数は、4月に101.2、5月に101.3、6月に104.6となりました。  
 遅行指数は、4月に 81.9、5月に 84.5、6月に 86.6となりました。

景気動向指数の動きは、「4 - 6月期の本県の景気が緩やかに回復しつつあること」を示している。

### 2 前月差に対する個別系列の寄与度(6月)

寄与度がプラスの系列		寄与度	寄与度がマイナスの系列	寄与度
先行系列	新設住宅着工床面積	0.19	新規求人数	-1.01
	業況判断来期予測	1.53	新車新規登録届出台数	-1.07
	鉱工業在庫率指数(逆)	0.96	日経商品指数	-1.63
			東証株価指数	-1.21
一致系列	有効求人倍率	0.20	所定外労働時間指数	-0.04
	大口電力販売量	1.52	中小企業景況売上高DI	-0.55
	鉱工業生産指数	0.31		
	建築着工床面積	0.30		
	大型小売店販売額	1.49		
遅行系列	有効求職者数(逆)	0.48	雇用保険基本手当受給者数(逆)	-0.26
	消費者物価指数	0.33	鉱工業在庫指数	-0.37
	法人事業税調定額	0.21		
	常用雇用指数	1.01		
	県内銀行貸出約定平均金利	0.44		

### 景気動向指数(CI)の解説

作成の目的： CI(Composite Index)は、景気に敏感かつ重要な指標としてDI(Diffusion Index)で選定した指標について、その変化率を合成することにより、主として景気変動の大きさをとらえるために用いる。

作成の方法： 本県では、内閣府経済社会総合研究所と同様の方法によりCIを作成している。同研究所による景気動向指数の第9次改訂により、平成16年12月に作成方法が変更されたため、本県も同様に平成17年6月公表の同年1～3月期報から過去のCI値も含めて変更した。

作成方法の詳細については、同研究所のウェブサイト(URL：<http://www.esri.cao.go.jp/jp/stat/di/di3.html#Clriyou>)に掲載されている。

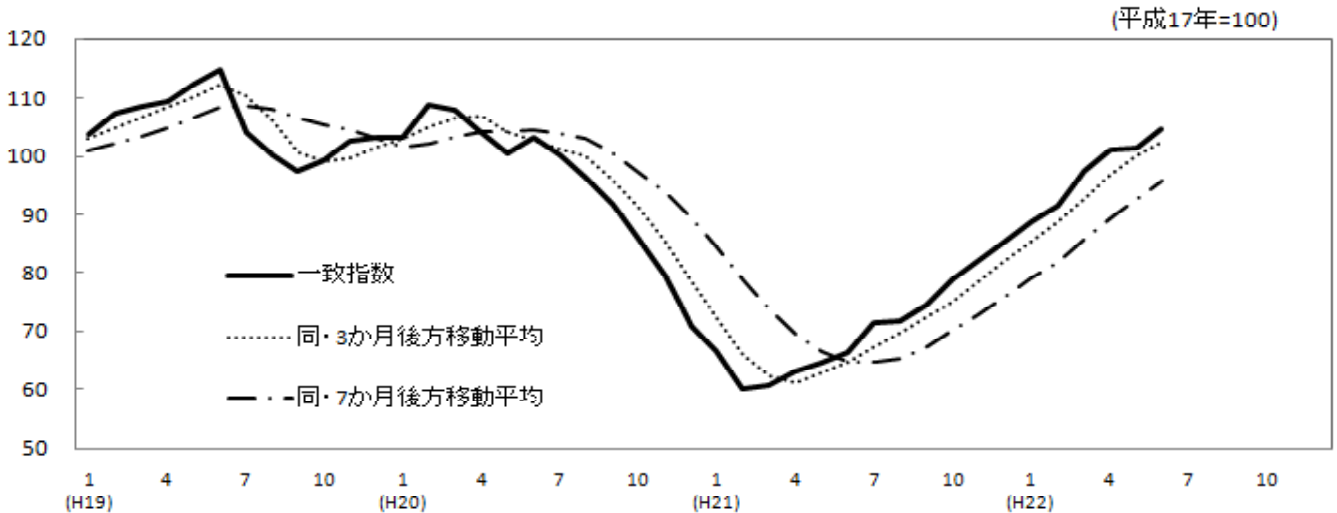
利用の方法： CIには景気に対して先行して動く先行指数(予測)、一致して動く一致指数(足もと)、遅れて動く遅行指数(確認)の3つの指数がある。見方は、一般に、一致指数の上昇時が景気の拡張局面、下降時が後退局面であり、一致指数の山・谷の近傍に景気の上・谷が存在すると考えられる。ただし、経済各部門間の景気の波及、浸透度を示していないため、景気局面を判断するより、動きの幅がテンポを表すことから、その時々景気の量感を観察するために用いられる。

利用上注意すべきこと等：

月々のCIの動きには、前月との対称変化率又は差を利用してあり、前月及び当月の不規則な動きも含んでいる。このため、移動平均値をとることにより、月々の動きをならして試みるのが望ましい。3か月後方移動平均では足下の変化がつかみやすく、7か月後方移動平均では変化が定着しつつあることを確認できる。



### 3 C I 一致指数の推移



### 4 D I 一致指数変化方向表 (Direction of Change in 7 Components from Coincident Index of Diffusion Indexes)

系列名	年月 H.21								H.22					
	5	6	7	8	9	10	11	12	1	2	3	4	5	6
有効求人倍率	-	-	-	-	-	+	+	+	+	+	+	+	+	+
大口電力販売量	+	+	+	+	+	+	+	+	+	-	+	+	+	+
鉱工業生産指数	+	+	+	+	+	+	+	+	+	-	+	+	+	+
建築着工床面積	-	-	+	-	+	-	+	-	-	-	+	+	+	+
大型小売店販売額	+	-	-	-	+	-	-	+	+	+	-	+	+	+
所定外労働時間指数	+	+	+	+	+	+	+	+	+	=	+	-	+	-
中小企業景況売上高DI	-	-	+	+	+	+	+	+	+	+	+	-	-	-
DI (%)	57.1	42.9	71.4	57.1	85.7	71.4	85.7	85.7	85.7	50.0	85.7	71.4	85.7	71.4

3 か月前と比較して上昇：+、下降：-、保合い：=

#### 景気動向指数 (DI) の解説

作成の目的： 景気動向指数(DI:Diffusion Index)は、景気に敏感かつ重要な指標を選定し、そのうち上昇(拡張)を示している指標の割合を表すものであり、景気局面の判断及び予測と転換点の判定に用いる。

作成の方法： 採用系列(DI用に加工したデータ)の各月の値を3か月前と比較し、各系列群(先行、一致、遅行)ごとに採用系列数(先行=7、一致=7、遅行=7)に占める拡張系列数(景気の上昇を示している系列数)の割合(%)をDIとする。(保合いは0.5でカウント)

$$DI = \text{拡張系列数} / \text{採用系列数} \times 100(\%)$$

利用の方法： DIは、一致指数が、傾向として50%を上回っている時が景気の拡張局面、50%を下回っている時が後退局面とみる。そして、一致指数が50%ラインを上から下へ切る時点の近傍が景気の山、逆に下から上へ切る時点の近傍が景気の谷であると考え。

景況判断に当たり考慮すべきこと等

- ・ 景気拡張及び後退の期間が短い場合、単に景気拡張または後退と考えるべきではない。
- ・ 景気が良いか悪いかは50%ラインを目安にしているが、部門間に跛行性があるため判断に当たっては大半の部門に景気変動が波及していることを確認することが必要である。
- ・ DIは変化率を合成したものではないので、DIの水準自体の変化は景気変動の大きさ(テンポ)と直接的には関係はない。
- ・ CIとDIはともに長所と短所を持っており、両者を相互補完的に利用することが望ましい。具体的には、CIを主として景気変動の大きさやテンポを過去と比較するといった量的な分析に、DIを主として景気局面、転換点の判断という質的な分析に活用するものとして位置づけることにより、景気変動をよりの確にとらえることが可能となる。



## **統計ぐんま**

---

No. 436

平成22年9月号  
平成22年9月20日発行

編集 **群馬県企画部統計課**

〒371-8570 群馬県前橋市大手町一丁目1番1号  
ダイヤルイン 027-226-2402  
電話 027-223-1111(大代表)庁内電話2403  
E-Mail [toukei@pref.gunma.jp](mailto:toukei@pref.gunma.jp)

---