

特 集

平成20年群馬県鉱工業指数の動向

2009

9

No.424

統計ぐんま

群馬県企画部統計課

目

次

CONTENTS

特 集 Feature	1	26 製材用素材・製材品の需給状況 Demand and Supply of Log and Sawlog	21
指 標 Key Statistics		運 輸 ・ 商 業 Transport and Domestic Trade	
1 本県主要指標 Key Statistics of Gunma	4	27 自動車保有台数 Motor Vehicles Owned	21
2 全国主要指標 Key Statistics of Japan	4	28 大型小売店販売額 Large Scale Retail Store Sales	21
人 口 Population		金 融 Finance	
3 市町村別世帯数及び人口 Households & Population by District	6	29 業態別実質預金 Real Deposits by Type	22
4 世帯数及び人口の推移 Growth of Households & Population	8	30 業態別貸出金 Loans and Discounts Outstanding by Type	22
5 県外転出入人口 Number of In-migrants and Out-migrants by Origin of Destination by Prefecture	8	31 手形交換状況 Clearing of Bills	22
6 人口動態 Vital Statistics	9	32 企業倒産状況 Case of Bankruptcy	23
物 価 Prices		33 信用保証協会保証状況 Credit Guarantee Association	23
7 消費者物価指数（群馬県） Consumer Price Indexes of Gunma	10	住 宅 Housing	
8 消費者物価指数（全国） Consumer Price Indexes of Japan	10	34 着工建築物建築主別状況 Building Construction Started by Type of Investor	24
9 主要品目平均小売価格（前橋市） Retail Price of Major Items (Maebashi-shi)	11	35 着工新設住宅利用関係別・種類別状況 New Housing Construction Started by Type of Owner Occupant Relation and Kind	25
家 計 Family Income and Expenditure		公 共 工 事 Public Construction	
10 一世帯当たり一ヶ月間の収入と支出（勤労者世帯） Average Monthly Receipts and Disbursements per Household (Worker's households)	12	36 発注者組織別公共工事着工 Public Construction Started by Orders	26
11 一世帯当たり一ヶ月間の収入と支出（全世帯） Average Monthly Receipts and Disbursements per Household (All households)	13	社 会 保 障 Social Security	
労 働 Labour		37 生活保護実施状況 Public Livelihood Aid	26
12 産業別労働者1人平均賃金 Average Monthly Cash Earnings per Regular Workers by Industry	14	景 気 Business Conditions	
13 産業別賃金指数 Wage Indexes of Regular Workers by Industry	15	38 景気動向指数 Indexes of Business Conditions	26
14 産業別雇用指数 Employment Indexes of Regular Workers by Industry	15	気 象 Climate	
15 労働者数、労働時間、出勤日数 Regular Workers, Hours Worked and Days Worked by Industry	16	39 前橋地方気象台気象 Climate of Maebashi Local Meteorological Observatory	27
16 一般労働者の職業紹介状況 Employment Security Activities from General Workers	16	40 地域別月平均気温 Average Monthly Temperature by Area	27
17 求職者給付支給状況 Payment for General Persons Seeking Jobs	16	災 害 及 び 事 故 Disasters and Accidents	
電 気 ・ ガ ス ・ 石 油 Energy		41 犯罪の認知件数と検挙状況 Number of Cases Known to Police and Cleared	28
18 電 気 Electricity	17	42 交通事故の発生件数と死傷者数 Number of Traffic Accidents and Casualties	28
19 ガスの消費量 Consumption of Gas	17	43 火災の発生状況 Cases of Fires	28
20 石油販売量 Sales of Petroleum	17	巻末特集	
鉱 工 業 Mining and Manufacturing		景気動向指数 Indexes of Business Conditions	29
21 鉱工業生産指数 Indices of Industrial Production	18		
22 鉱工業生産者出荷指数 Indices of Producer's Shipments	18		
23 鉱工業生産者製品在庫指数 Indices of Producer's Industrial Inventories	18		
農 林 業 Agriculture and Forestry			
24 生乳生産量と処理状況 Production and Supply of Raw Milk	20		
25 素材・製材・合板価格 Price of Log, Sawlog and Plywood	20		

統計表中の符号の用法は次のとおりである。

The following symbols are used in the tables.

「 - 」 該当なし	「 - 」 Figures no applicable
「 ... 」 不詳	「 ... 」 Figures not available
「 0 」 単位未満	「 0 」 Less than half of unit
「 x 」 秘匿数値	「 x 」 Figures kept secret
「 r 」 訂正数値	「 r 」 Revised figures
「 」 減少	「 」 Decrease
「 p 」 速報数値	「 p 」 Provisional figures

平成20年群馬県鉱工業指数の動向

平成20年の群馬県の鉱工業指数は、生産指数104.2(平成17年=100。以下同じ)、出荷指数108.0、在庫指数122.6となり、生産が前年比2.1%上昇で2年ぶりのプラス、出荷が同比5.0%上昇で3年連続のプラス、在庫が同比2.5%上昇で4年連続のプラスとなった。

【四半期別動向】(第1図参照)

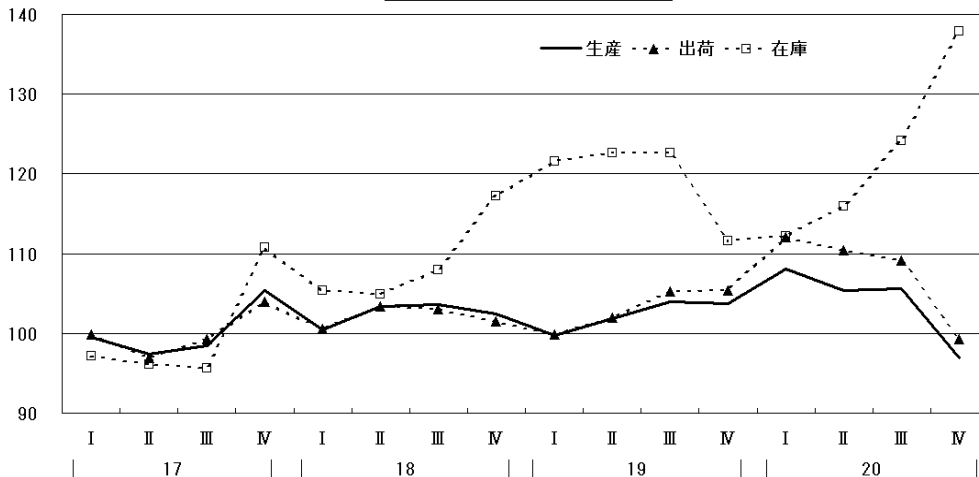
生産は、17年 期以降は2期連続で上昇したが、18年 期に大幅に低下した後は、一進一退で推移していた。19年 期以降は緩やかに上昇していたが、20年 期をピークに低下し、20年 期では大幅に低下した。

出荷は、17年 期を底として、18年 期以降は一進一退で推移していた。19年 期以降は上昇傾向が続き、20年 期に大幅に上昇した後、3期連続で大幅に低下した。

在庫は、17年 期に大幅に上昇した。18年 期以降は上昇傾向が続いていたが、19年 期に大幅に減少した後、4期連続で大幅に上昇した。

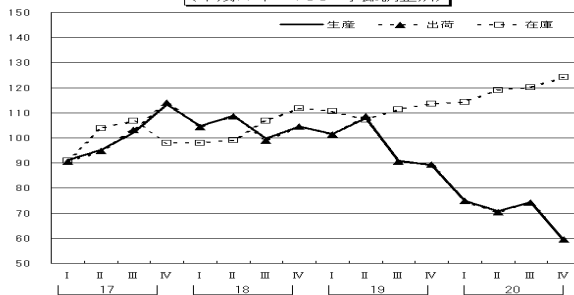
第1図

鉱工業指数の推移
(平成17年=100 季節調整済)



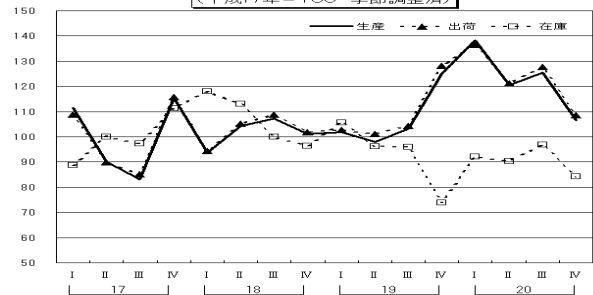
第2図

電気機械工業の推移
(平成17年=100 季節調整済)



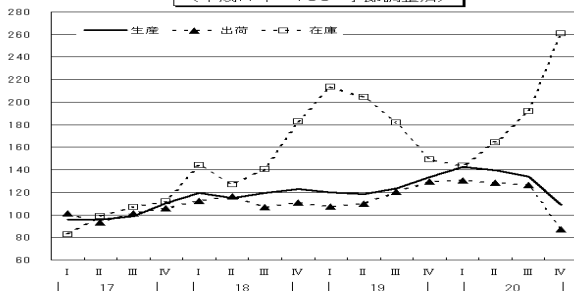
第3図

情報通信機械工業の推移
(平成17年=100 季節調整済)



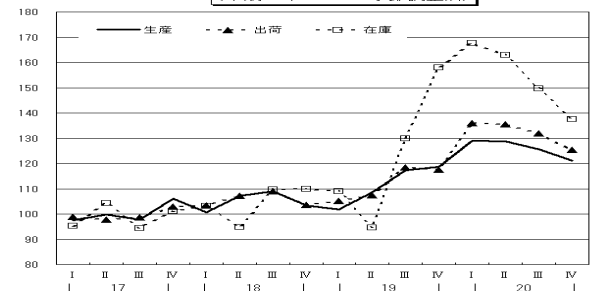
第4図

電子部品・デバイス工業指数の推移
(平成17年=100 季節調整済)



第5図

輸送機械工業指数の推移
(平成17年=100 季節調整済)



【業種別動向】(第1表及び第2図～5図参照)

業種別の動向を前年と比較してみると、生産は情報通信機械工業(16.0%)、輸送機械工業(13.8%)、電子部品・デバイス工業(6.2%)などにより上昇したが、電気機械工業(27.9%)、その他の工業(14.2%)、窯業・土石製品工業(8.4%)などは低下した。

出荷は、輸送機械工業(18.8%)、情報通信機械工業(14.2%)などにより上昇したが、電気機械工業(28.0%)、その他の工業(14.2%)、窯業・土石製品工業(8.1%)などは低下した。

在庫は、輸送機械工業(21.7%)、プラスチック製品工業(20.9%)、電気機械工業(7.9%)などにより上昇したが、パルプ・紙・紙加工品工業(46.6%)、その他の工業(23.7%)、化学工業(9.0%)などが低下した。

第1表 業種別生産・出荷・在庫 対前年増減率、寄与度、寄与率

		ウェイト	19年	20年	前年比	寄与度	寄与率	
生 産 指 数	総工業	10000.0	102.1	104.2	2.1	2.1	100.0	
	製	鉄鋼	164.9	102.6	101.3	▲1.3	▲0.0	▲1.0
		非鉄金属	117.2	98.8	96.1	▲2.7	▲0.0	▲1.5
		金属製品	495.2	112.1	107.5	▲4.1	▲0.2	▲10.8
	造	一般機械	1245.5	82.2	83.4	1.5	0.1	7.1
		電気機械	664.3	97.2	70.1	▲27.9	▲1.8	▲85.7
		情報通信機械	344.2	106.0	123.0	16.0	0.6	27.9
		電子部品・デバイス	699.2	123.6	131.3	6.2	0.5	25.6
		輸送機械	2815.5	111.2	126.5	13.8	4.2	205.1
		窯業・土石製品	135.4	102.3	93.7	▲8.4	▲0.1	▲5.5
		化学	1027.2	96.2	94.7	▲1.6	▲0.2	▲7.3
		プラスチック製品	566.6	105.4	99.3	▲5.8	▲0.3	▲16.5
		パルプ・紙・紙加工品	118.7	109.0	103.4	▲5.1	▲0.1	▲3.2
		繊維	136.9	81.8	77.8	▲4.9	▲0.1	▲2.6
	業	食料品	1198.7	95.1	92.9	▲2.3	▲0.3	▲12.6
		その他	266.2	85.5	73.4	▲14.2	▲0.3	▲15.3
鉱業	4.3	91.3	87.5	▲4.2	▲0.0	▲0.1		
電力・ガス事業	107.4	110.0	107.0	▲2.7	-	-		
産業総合	10107.4	102.2	104.3	2.1	-	-		
出 荷 指 数	総工業	10000.0	102.9	108.0	5.0	5.0	100.0	
	製	鉄鋼	218.0	103.4	102.8	▲0.6	▲0.0	▲0.3
		非鉄金属	132.1	98.9	95.6	▲3.3	▲0.0	▲0.9
		金属製品	375.7	110.9	105.1	▲5.2	▲0.2	▲4.3
	造	一般機械	1014.2	81.4	82.7	1.6	0.1	2.6
		電気機械	742.7	97.2	70.0	▲28.0	▲2.0	▲39.6
		情報通信機械	371.8	108.3	123.7	14.2	0.6	11.2
		電子部品・デバイス	799.8	116.7	117.8	0.9	0.1	1.7
		輸送機械	3621.5	111.8	132.8	18.8	7.4	149.1
		窯業・土石製品	82.0	100.5	92.4	▲8.1	▲0.1	▲1.3
		化学	644.5	94.6	94.5	▲0.1	▲0.0	▲0.1
		プラスチック製品	485.7	106.7	100.1	▲6.2	▲0.3	▲6.3
		パルプ・紙・紙加工品	124.2	104.0	96.7	▲7.0	▲0.1	▲1.8
		繊維	90.8	81.0	75.1	▲7.3	▲0.1	▲1.1
	業	食料品	1071.2	91.2	89.6	▲1.8	▲0.2	▲3.4
		その他	221.9	85.5	73.4	▲14.2	▲0.3	▲5.3
鉱業	3.9	90.6	85.8	▲5.3	▲0.0	▲0.0		
電力・ガス事業	111.6	108.0	105.3	▲2.5	-	-		
産業総合	10111.6	102.9	108.0	5.0	-	-		
在 庫 指 数	総工業	10000.0	119.6	122.6	2.5	2.5	100.0	
	製	鉄鋼	106.6	104.4	106.4	1.9	0.0	0.7
		非鉄金属	139.3	89.8	95.6	6.5	0.1	2.7
		金属製品	566.3	103.8	100.9	▲2.8	▲0.1	▲5.5
	造	一般機械	1391.3	30.4	30.3	▲0.3	▲0.0	▲0.5
		電気機械	1150.1	110.6	119.3	7.9	0.8	33.4
		情報通信機械	95.1	91.3	90.3	▲1.1	▲0.0	▲0.3
		電子部品・デバイス	2484.9	187.4	190.0	1.4	0.5	21.5
		輸送機械	1036.2	125.6	152.9	21.7	2.4	94.3
		窯業・土石製品	313.8	81.3	78.5	▲3.4	▲0.1	▲2.9
		化学	976.9	132.9	121.0	▲9.0	▲1.0	▲38.8
		プラスチック製品	656.0	112.0	135.4	20.9	1.3	51.2
		パルプ・紙・紙加工品	65.0	101.3	54.1	▲46.6	▲0.3	▲10.2
		繊維	228.3	96.6	88.2	▲8.7	▲0.2	▲6.4
	業	食料品	215.0	94.3	91.0	▲3.5	▲0.1	▲2.4
		その他	474.0	110.0	83.9	▲23.7	▲1.0	▲41.2
鉱業	101.2	94.5	109.4	15.8	0.1	5.0		
在庫率指数	8894.5	131.8	134.1	1.7	-	-		

(注1) 寄与度とは、全体の増減分(前年比)に対して、その業種がどれだけの割合を担っているかを示したものである。
(業種ごとの寄与度を合計すると全体の増減率と一致する。ただし、上表では端数処理の都合上必ずしも一致していない。)

$$\text{寄与度}(\%) = \frac{(\text{業種別指数の対前年差}) \times (\text{業種ウエイト})}{(\text{総合指数の前年値}) \times (\text{総合ウエイト})} \times 100$$

(注2) 寄与率とは、全体の増減分(前年比)を100としたときに、その業種の増減が占める割合を示したものである。
(業種ごとの寄与率を合計すると100となる。ただし、上表では端数処理の都合上必ずしも100となっていない。)

$$\text{寄与率}(\%) = \frac{(\text{業種別指数の対前年差}) \times (\text{業種ウエイト})}{(\text{総合指数の対前年差}) \times (\text{総合ウエイト})} \times 100$$

※このため、総合指数の前年差が0(前年と当年の総合指数が同値)の場合は、寄与率は算出不能となる。

【業種品目別寄与度】

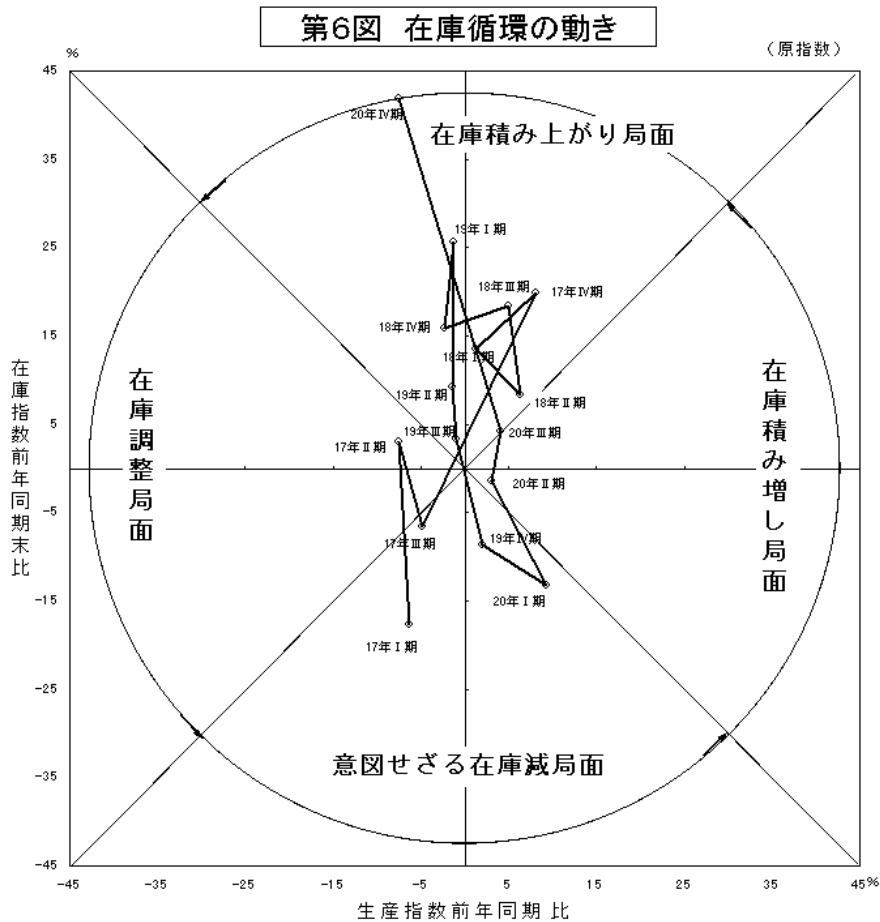
業種品目別の寄与状況をみると、**生産**は、普通乗用車（輸送機械工業）、混成集積回路（電子部品・デバイス工業）、レーザプリンタ（情報通信機械工業）等が上昇したが、半導体・IC測定器（電気機械工業）、プラスチック製機械器具部品（プラスチック製品工業）、けい素樹脂（化学工業）等は低下した。

出荷は、普通乗用車（輸送機械工業）、軽乗用車（輸送機械工業）、レーザプリンタ（情報通信機械工業）等は上昇したが、半導体・IC測定器（電気機械工業）、軽トラック（輸送機械工業）、プラスチック製機械器具部品（プラスチック製品工業）等が低下した。

在庫は、混成集積回路（電子部品・デバイス工業）、普通乗用車（輸送機械工業）、電界効果型トランジスタ（電子部品・デバイス工業）等が上昇したが、線形集積回路（電子部品・デバイス工業）、シリコンウエハ（電子部品・デバイス工業）、モス型その他の論理素子（電子部品・デバイス工業）等は低下した。

【在庫循環】（第6図参照）

在庫循環の動きをみると、19年 期から20年 期までは意図せざる在庫減局面に属していたが、20年 期に在庫積み増し局面に移った。その後、20年 期に在庫積み上がり局面に推移した。



意図せざる在庫減局面 （景気拡大初期）	需要が回復し、出荷が増加し始めるが、生産は停滞しており、在庫は減少する。
在庫積み増し局面 （景気拡大期）	生産、出荷ともに好調に推移し、減少していた在庫も積み増しされる。
在庫積み上がり局面 （景気後退初期）	生産に比べ、出荷が減少し始め、在庫が積み上がる。
在庫調整局面 （景気後退期）	生産を調整することによって、在庫が減少する。

1 本 県 主 要 指 標

年 月 Year and month	人 口 Population (1)			常 用 雇用者数 Number of regular workers (2)	雇 用 指 数 Employment indexes of regular workers 平成17年 (2005)=100(3)	全 産 業 平均賃金 Average monthly cash earnings per worker (4) (¥)	名 目 賃金指数 Nominal wage indexes of regular workers 平成17年 (2005)=100(5)	鉱工業生産指数 (季節調整済指数) Indexes of Industrial production 平成17年(2005)=100 (6)	
	総 数 Total	社会増 Migration increase	自然増 Natural increase					鉱工業 Mining & manufacturing	製造工業 Manufacturing
	人	人	人	人		円			
平成18年 (2006)	2,019,297	4,157	681	401,765	100.8	360,838	99.9	102.5	102.5
平成19年 (2007)	2,016,027	2,159	1,111	403,954	102.8	331,179	103.6	102.1	102.1
平成20年 (2008)	2,012,816	1,779	1,432	398,354	102.7	331,453	106.6	104.2	104.2
20(2008) 9月 Sep	2,012,542	47	28	399,454	103.3	271,203	87.6	105.2	105.2
10月 Oct	2,012,816	227	47	399,314	103.4	270,864	87.7	103.5	103.5
11月 Nov	2,012,978	131	31	397,938	103.2	272,564	88.5	98.7	98.7
12月 Dec	2,012,884	125	219	396,999	103.0	604,482	196.6	88.5	88.5
21(2009) 1月 Jan	2,012,270	358	256	418,409	101.3	277,786	85.6	78.2	78.2
2月 Feb	2,011,522	129	619	416,218	100.8	265,699	81.8	69.8	69.8
3月 Mar	2,010,959	221	342	416,084	100.8	275,980	85.0	66.2	66.2
4月 Apr	2,008,068	2,591	300	421,272	102.0	272,664	84.0	73.7	73.7
5月 May	2,008,075	260	253	420,631	101.9	268,829	82.8	r79.1	r79.1
6月 Jun	2,007,885	36	154	419,657	101.7	449,271	138.4	80.2	80.2
7月 Jul	2,007,818	13	80
8月 Aug	2,007,316	451	51
資 料 Sources	群馬県統計課 Gunma Prefectural Government Office								

2 全 国 主 要 指 標

年 月 Year and month	人 口 Population (15) (1,000persons)	人 口 動 態 Vital Statistics (16)		労 働 力 人 口 Labour force (17)		雇 用 指 数 Employment indexes of regular workers 平成17年 (2005)=100(18)	賃 金 指 数 Wage indexes of regular workers 平成17年(2005)=100 (19)		全 産 業 平均賃金 Average monthly cash earnings per worker (20) (¥)
		出生児数 Live births (1,000persons)	死亡者数 Deaths (1,000persons)	就業者 Employed Persons (10,000persons)	完全失業者 Totally unemployed persons (10,000persons)		名 目 Nominal	実 質 Real	
	千人	千人	千人	万人	万人				円
平成18年 (2006)	127,770	1,090	1,090	6,382	275	100.9	101.0	100.7	384,401
平成19年 (2007)	127,771	1,101	1,103	6,412	257	102.4	100.1	99.7	377,731
平成20年 (2008)	127,692	1,108	1,142	6,385	265	104.1	99.6	97.6	379,497
20(2008) 7月 Jul	127,704	96	88	6,406	256	104.8	115.9	112.6	441,373
8月 Aug	127,705	95	89	6,405	272	104.5	82.1	79.6	312,883
9月 Sep	127,663	96	86	6,393	271	104.5	79.6	77.1	303,940
10月 Oct	127,692	96	93	6,388	255	104.5	80.2	77.8	306,109
11月 Nov	127,696	88	98	6,391	256	104.5	85.4	83.7	326,431
12月 Dec	127,686	98	107	6,331	270	104.5	186.9	184.1	715,290
21(2009) 1月 Jan	127,648	89	114	6,292	277	103.9	79.5	78.8	297,734
2月 Feb	127,614	82	95	6,265	299	103.4	78.2	77.7	292,957
3月 Mar	127,567	89	101	6,245	335	102.6	80.5	79.8	301,623
4月 Apr	p127,580	89	95	6,322	346	104.4	79.8	79.0	299,064
5月 May	p127,550	90	94	6,342	347	104.0	79.2	78.6	296,908
6月 Jun	p127,570	6,300	348	104.0	137.1	136.3	513,651
資 料 Sources	総務省統計局 Statistics Bureau Ministry of Public Management, Home Affairs, Posts and Telecommunications	厚生労働省 Ministry of Health, Labour and Welfare		総務省統計局 Statistics Bureau Ministry of Public Management, Home Affairs, Posts and Telecommunications	厚生労働省 Ministry of Health, Labour and Welfare				

注) 年別数字の(1),(15)は10月1日現在、(10)(25)は年度平均、(11)(12)(26)(27)は12月末、(13)(14)は合計数。

(2)(3)(4)(5)(18)(19)(20)の数字は規模30人以上の事業所。月別数字の(1)(15)は1日現在。

1 Key Statistics of Gunma

消費者物価指数 Consumer price Indexes 平成17年(2005)=100		家計収支(前橋市) Family income and expenditure (Maebashi-shi) (9)		一般職業紹介状況 Employment security activities for general workers (10)		実質預金 Real Deposits (11)	貸出金 Loans & Discounts Outstanding (12)	手形交換高 Clearings of bills (13)	不渡手形高 Dishonored of bills (14)
総合 General (7)	食料 Food (8)	二世帯以上の世帯 消費支出 Monthly living expenditures per tow or more person households(¥)	二人以上の世帯のうち勤労者世帯消費支出 Monthly living expenditures per worker's households(¥)	新規求人 New openings	新規求職 New applications	(¥ 100 million)	(¥ 100 million)	(¥ million)	(¥ million)
		円	円	人	件	億円	億円	百万円	百万円
100.6	100.9	293,674	331,319	9,683	5,379	107,193	60,734	1,521,832	2,628
100.6	101.9	278,218	289,803	11,108	4,193	108,622	61,697	1,447,570	3,920
101.6	104.6	283,337	312,257	108,453	60,618	1,372,349	3,300
102.7	105.7	281,029	345,505	9,590	5,512	108,393	60,940	137,745	365
102.3	105.6	287,687	346,629	11,159	6,009	108,115	60,690	107,527	283
101.4	104.9	246,592	261,175	7,778	5,202	108,671	60,961	81,361	587
101.1	105.7	315,861	358,934	5,769	6,683	109,349	61,491	128,925	507
100.5	105.2	295,438	356,894	6,323	10,001	108,587	61,188	96,269	328
100.4	104.9	247,670	280,396	5,526	8,978	109,312	61,923	95,896	144
100.7	105.3	336,667	374,689	4,963	9,440	107,824	61,073	127,327	204
100.6	105.0	330,942	369,227	4,317	9,836	110,062	61,475	93,355	106
100.4	105.3	291,596	314,977	3,870	7,102	110,055	61,761	81,429	169
100.4	105.6	302,549	359,683	4,799	7,054	110,322	61,040	115,616	178
99.9	104.2	p109,729	p61,102	83,131	128
...
		総務省統計局 Statistics Bureau Ministry of Public Management, Home Affairs Posts and Telecommunications		群馬労働局 Gunma Labor Bureau		日本銀行前橋支店 The Bank of Japan		群馬県銀行協会 Gunma Bankers association	

2 Key Statistics of Japan

鉱工業生産指数 (季節調整済指数) Indexes of industrial production (21) 平成17年(2005)=100		国内企業物価指数 Domestic corporate goods price index (22) 平成17年(2005)=100	家計消費支出 (勤労者世帯) Monthly living expenditures per worker's households (23) (¥)	消費者物価指数 Consumer price index 平成17年(2005)=100 (24)	一般職業紹介 Employment security activities for general workers (25)		日本銀行主要勘定 Accounts of the Bank of Japan (26)		国内銀行主要勘定 Banking accounts of Domestically licensed(27)	
鉱工業 Mining and Manufacturing	製造工業 Manufacturing				新規求人 New openings (1,000persons)	新規求職 New application (1,000cases)	銀行券発行高 Bank notes issued (¥ 100 million)	貸付金 Loans (¥ 100 million)	預金 Deposits (¥ 100 million)	貸出金 Loans & bills discounted outstanding (¥ 100 million)
		円	円	円	千人	千件	億円	億円	億円	億円
104.5	104.5	102.2	320,231	100.3	852	546	798,367	217,137	5,308,017	4,155,770
107.4	107.4	104.0	323,459	100.3	775	526	812,777	292,404	5,471,432	4,176,394
103.8	103.8	108.8	324,929	101.7	814,783	257,709	5,537,360	4,208,923
106.8	106.8	112.4	330,483	102.4	691	511	760,337	296,130	5,540,657	4,186,016
103.5	103.5	112.5	322,501	102.7	637	458	759,271	314,216	5,526,986	4,188,671
103.6	103.6	111.8	307,778	102.7	671	543	754,929	271,014	5,541,886	4,207,198
100.1	100.1	109.5	313,544	102.6	696	576	766,117	236,594	5,502,341	4,238,097
93.1	93.1	107.5	310,146	101.7	568	459	765,945	256,437	5,566,924	4,284,110
85.3	85.3	106.3	365,435	101.3	546	516	814,783	257,709	5,587,141	4,368,485
76.7	76.5	104.7	321,732	100.7	643	754	768,495	263,417	5,566,631	4,337,351
69.5	69.5	104.3	295,494	100.4	552	691	769,222	304,444	5,609,116	4,345,572
70.6	70.7	104.0	344,643	100.7	560	768	768,978	327,315	5,696,265	4,375,379
74.8	74.9	103.4	344,514	100.8	522	906	783,341	265,964	5,693,947	4,337,834
79.1	79.0	102.9	317,195	100.6	443	625	764,062	312,468	5,678,352	4,330,947
80.9	80.8	p102.6	p299,439	100.4	504	661	767,394	243,008	5,727,435	4,305,868
経済産業省 Ministry of Economy, Trade and Industry		日本銀行 The Bank Of Japan	総務省統計局 Statistics Bureau Ministry of Public Management, Home Affairs, Posts and Telecommunications	厚生労働省 Ministry of Health, Labour and Welfare	日本銀行 The Bank of Japan					

Note) Yearly figures : (1)(15) as of 1st Oct. (10)(25) average of fiscal year. (11)(12)(26)(27) refer to end of Dec. (13)(14) refer to year total. (2)(3)(4)(5)(18)(19)(20) Establishments with 30 or more regular workers.

3 市町村別世帯数及び人口

Source: Gunma Prefectural Government Office 資料：県統計課

市町村 District	平成21年8月1日現在 August.1.2009				平成21年7月中 July1,2009 - July31,2009		
	世帯数 Households	人口 Population			対前月増減 Increase over previous month	自然増 Natural increase	社会増 Migration increase
		総数 Total	男 Male	女 Female			
総数 Gunma-ken	753,555	2,007,316	986,989	1,020,327	502	51	451
市部総数 All shi	643,018	1,698,971	834,813	864,158	359	24	383
郡部総数 All gun	110,537	308,345	152,176	156,169	143	75	68
前橋市 Maebashi shi	132,670	338,900	165,248	173,652	55	10	45
高崎市 Takasaki shi	142,738	368,628	180,873	187,755	115	32	83
桐生市 Kiryu shi	46,896	122,499	58,929	63,570	73	32	41
伊勢崎市 Iseaki shi	76,334	204,942	101,899	103,043	89	56	145
太田市 Ota shi	81,417	214,779	108,232	106,547	147	18	165
沼田市 Numata shi	19,499	51,423	24,781	26,642	31	13	18
館林市 Tatebayashi shi	29,953	78,733	39,217	39,516	7	8	15
渋川市 Shibukawa shi	30,353	85,117	41,548	43,569	92	34	58
藤岡市 Fujioka shi	23,208	68,050	33,234	34,816	32	13	45
富岡市 Tomioka shi	19,212	52,669	25,688	26,981	42	5	37
安中市 Annaka shi	22,515	61,498	29,869	31,629	19	13	6
みどり市 Midori-shi	18,223	51,733	25,295	26,438	11	0	11
北群馬郡 Kitagunma gun	10,788	33,394	16,490	16,904	32	6	38
榛東村 Shintou mura	4,632	14,221	7,105	7,116	20	9	29
吉岡町 Yoshioka machi	6,156	19,173	9,385	9,788	12	3	9
多野郡 Tano gun	1,717	3,738	1,817	1,921	6	1	7
上野村 Ueno mura	642	1,352	687	665	0	1	1
神流町 Kanna machi	1,075	2,386	1,130	1,256	6	0	6

3 Households & Population by District

Source: Gunma Prefectural Government Office 資料：県統計課

市町村 District	平成21年8月1日現在 August.1.2009				平成21年7月中 July1,2009 - July31,2009		
	世帯数 Households	人口 Population			対前月増減 Increase over previous month	自然増 Natural increase	社会増 Migration increase
		総数 Total	男 Male	女 Female			
		世帯	人	人			
甘楽郡 Kanra gun	9,006	25,572	12,379	13,193	38	16	22
下仁田町 Shimonita machi	3,422	9,188	4,486	4,702	19	6	13
南牧村 Nanmoku mura	1,143	2,541	1,175	1,366	6	5	1
甘楽町 Kanra machi	4,441	13,843	6,718	7,125	13	5	8
吾妻郡 Agatsuma gun	23,673	62,598	30,558	32,040	58	41	17
中之条町 Nakanojou machi	6,177	16,809	8,058	8,751	23	10	13
長野原町 Naganohara machi	2,383	6,154	3,025	3,129	1	4	5
嬭恋村 Tsumagoi mura	3,892	10,464	5,322	5,142	1	8	7
草津町 Kusatsu machi	3,623	7,237	3,560	3,677	11	3	8
六合村 Kuni mura	728	1,694	854	840	2	2	0
高山村 Takayama-mura	1,199	4,214	1,973	2,241	2	2	4
東吾妻町 Higashiagatsuma-machi	5,671	16,026	7,766	8,260	24	12	12
利根郡 Tone gun	13,223	38,440	18,373	20,067	39	30	9
片品村 Katashina mura	1,703	5,000	2,403	2,597	13	6	7
川場村 Kawaba mura	976	4,040	1,865	2,175	3	4	1
昭和村 Shouwa mura	2,515	7,781	3,801	3,980	1	1	0
みなかみ町 Minakami machi	8,029	21,619	10,304	11,315	24	21	3
佐波郡 Sawa gun	13,867	37,769	18,429	19,340	44	13	31
玉村町 Tamamura machi	13,867	37,769	18,429	19,340	44	13	31
邑楽郡 Oura gun	38,263	106,834	54,130	52,704	26	6	20
板倉町 Itakura machi	5,076	15,759	7,766	7,993	6	13	7
明和町 Meiwa machi	3,710	11,264	5,607	5,657	14	5	9
千代田町 Chiyoda machi	3,725	11,575	5,735	5,840	20	7	13
大泉町 Oizumi machi	16,671	40,890	21,355	19,535	6	18	12
邑楽町 Oura machi	9,081	27,346	13,667	13,679	8	1	7

4 世帯数及び人口の推移 Growth of Households and Population

Source: Gunma Prefectural Government Office 資料: 県統計課

年 月 Year and month	世帯数 Households	人口 Population			増 減 Increase over Previous month (year)(1)	自然動態 Natural change			社会動態 Migration change			
		総 数 Total	男 Male	女 Female		自然増 Natural increase (2)	出 生 Live births	死 亡 Deaths	社会増 Migration increase (3)	転 入 In-migrants	転 出 Out-migrants	
		平成19年 (2007)	742,122	2,016,027	992,074	1,023,953	3,270	1,111	17,451	18,562	2,159	75,204
平成20年 (2008)	749,068	2,012,816	990,264	1,022,552	3,211	1,432	17,507	18,939	1,779	74,037	75,816	
20(2008)	9月 Sep	748,695	2,012,542	990,230	1,022,312	19	28	1,424	1,396	47	5,043	5,090
	10月 Oct	749,068	2,012,816	990,264	1,022,552	274	47	1,552	1,505	227	5,316	5,089
	11月 Nov	749,656	2,012,978	990,256	1,022,722	162	31	1,596	1,565	131	6,127	5,996
	12月 Dec	749,976	2,012,884	990,048	1,022,836	94	219	1,365	1,584	125	4,611	4,486
21(2009)	1月 Jan	749,847	2,012,270	989,639	1,022,631	614	256	1,399	1,655	358	4,910	5,268
	2月 Feb	749,721	2,011,522	989,186	1,022,336	748	619	1,521	2,140	129	5,239	5,368
	3月 Mar	749,864	2,010,959	988,841	1,022,118	563	342	1,243	1,585	221	5,214	5,435
	4月 Apr	750,027	2,008,068	987,201	1,020,867	2,891	300	1,457	1,757	2,591	12,177	14,768
	5月 May	752,391	2,008,075	987,462	1,020,613	7	253	1,426	1,679	260	9,792	9,532
	6月 Jun	752,802	2,007,885	987,343	1,020,542	190	154	1,395	1,549	36	4,819	4,855
	7月 Jul	753,243	2,007,818	987,256	1,020,562	67	80	1,426	1,506	13	4,936	4,923
	8月 Aug	753,555	2,007,316	986,989	1,020,327	502	51	1,438	1,489	451	5,169	5,620

- 注) 1 世帯数・人口の年別は10月1日、月別は1日現在である。
 2 社会動態の増減には職権による処理が含まれている。
 3 増減(1)は、その前月(年)における自然増(2)と社会増(3)を足したものである。
 4 表中の出生数は、住民基本台帳法及び外国人登録法による毎月1日から末日までの届出数であり、必ずしもその月中の出生数ではない。(県統計課「群馬県移動人口調査」) 「6人口動態」においては、県内の市町村役場に届出のあったその月の出生数であるので、これとは一致しない。

Note.1 Yearly figures are as of 1st Oct. and monthly figures are as of 1st each month.

2 "Migration increase" include those who were registered in the Basic Resident Registers by official.

3 (1) = (2)+(3)

5 県外転出入人口 Number of In-migrants and Out-migrants by Origin or Destination by Prefecture

Source: Gunma Prefectural Government Office 資料: 県統計課

転 入 In-migrants						転 出 Out-migrants					
6月 June			7月 July			6月 June			7月 July		
都道府県 Origin by prefecture	実数 Actual figures	比率 Compo- sition	都道府県 Origin by prefecture	実数 Actual figures	比率 Compo- sition	都道府県 Origin by prefecture	実数 Actual figures	比率 Compo- sition	都道府県 Origin by prefecture	実数 Actual figures	比率 Compo- sition
総 数 Total	人 2,664	% 100.0	総 数 Total	人 2,713	% 100.0	総 数 Total	人 2,695	% 100.0	総 数 Total	人 3,175	% 100.0
埼玉 Saitama	496	18.6	埼玉 Saitama	540	19.9	国 外 Outside	564	20.9	国 外 Outside	898	28.3
国 外 Outside	486	18.2	国 外 Outside	494	18.2	埼 玉 Saitama	488	18.1	埼 玉 Saitama	613	19.3
東京 Tokyo	379	14.2	東京 Tokyo	391	14.4	東 京 Tokyo	385	14.3	東 京 Tokyo	405	12.8
栃 木 Tochigi	244	9.2	栃 木 Tochigi	237	8.7	栃 木 Tochigi	204	7.6	栃 木 Tochigi	231	7.3
神奈川 Kanagawa	172	6.5	神奈川 Kanagawa	201	7.4	神奈川 Kanagawa	191	7.1	神奈川 Kanagawa	150	4.7
千 葉 Chiba	127	4.8	千 葉 Chiba	112	4.1	千 葉 Chiba	139	5.2	千 葉 Chiba	130	4.1
茨 城 Ibaraki	72	2.7	茨 城 Ibaraki	99	3.6	茨 城 Ibaraki	89	3.3	茨 城 Ibaraki	76	2.4
愛 知 Aichi	71	2.7	長 野 Nagano	74	2.7	新 潟 Niigata	79	2.9	新 潟 Niigata	73	2.3
新 潟 Niigata	69	2.6	愛 知 Aichi	62	2.3	長 野 Nagano	60	2.2	長 野 Nagano	73	2.3
静 岡 Shizuoka	69	2.6	新 潟 Niigata	59	2.2	北 海 道 Hokkaidou	55	2.0	静 岡 Shizuoka	59	1.9
その他 Others	479	18.0	その他 Others	444	16.4	その他 Others	441	16.4	その他 Others	467	14.7

注) 1 転入者数には外国人を含む。

2 比率算出については、小数点第2位を四捨五入したため構成比合計が100.0にならないときがある。

6 人口動態 Vital Statistics

Source: Ministry of Health, Labour and Welfare 資料：厚生労働省

年 月 Year and month	出生数 Live births			死亡数 Deaths		
	総数 Total	男 Male	女 Female	総数 Total	男 Male	女 Female
	人	人	人	人	人	人
平成18年 (2006)	17,061	8,696	8,365	18,061	9,637	8,424
平成19年 (2007)	16,817	8,579	8,238	18,498	9,910	8,588
20(2008) 5月 May	1,472	745	727	1,460	798	662
6月 Jun	1,334	693	641	1,361	768	593
7月 Jul	1,513	828	685	1,457	776	681
8月 Aug	1,445	761	684	1,466	806	660
9月 Sep	1,499	748	751	1,439	807	632
10月 Oct	1,478	752	726	1,558	823	735
11月 Nov	1,375	686	689	1,684	932	752
12月 Dec	1,426	708	718	1,753	927	826
21(2009) 1月 Jan	1,375	709	666	2,000	1,049	951
2月 Feb	1,204	636	568	1,572	844	728
3月 Mar	1,289	679	610	1,717	911	806
4月 Apr	1,411	718	693	1,650	821	829

年 月 Year and month	(再 掲)		自然増加数 Natural increase	死産数 Foetal deaths	婚姻数 Marriages	離婚数 Divorces
	乳児死亡数 (1歳未満) Infant deaths (under 1 year)	新生児死亡数 (生後4週未満) Neonatal deaths (under 4 weeks)				
	人	人				
平成18年 (2006)	40	21	1,000	448	10,877	3,899
平成19年 (2007)	41	24	1,681	448	10,877	3,899
20(2008) 5月 May	2	1	12	50	843	305
6月 Jun	3	3	27	32	879	301
7月 Jul	1	1	56	34	794	313
8月 Aug	4	2	21	39	898	279
9月 Sep	3	0	60	27	642	320
10月 Oct	4	3	80	43	870	318
11月 Nov	4	2	309	38	1,028	285
12月 Dec	4	2	327	29	939	342
21(2009) 1月 Jan	4	2	625	39	747	285
2月 Feb	3	3	368	33	858	313
3月 Mar	5	4	428	39	993	406
4月 Apr	7	5	239	35	833	312

- 注) 1 年次の値は確定値である。
 2 月次の値は概数値であり、次のものを集計し、該当月分として公表されたものである。
 (1) 出生、死亡、死産については当該月に事件が発生したもので、翌月14日までに届出があったもの。
 なお、その年に事件が発生し、各月の届出期限(1日~翌14日)を過ぎたもので、当該月の翌月14日までに届出があったものを含む。
 (2) 婚姻、離婚については当該月に届出があったもの。

7 消費者物価指数 (群馬県)

Consumer Price Indexes of Gunma

平成17年(2005)=100

Source: Gunma Prefectural Government office 資料: 県統計課

年 月 Year and month	総 合 General	食 料 Food	住 居 Housing	光熱・ 水道 Fuel, light & water charges	家具・ 家事用品 Furniture & household utensils	被服及び 履き物 Clothes & footwear	保健・ 医療 Medical Care	交通・ 通信 Transportation & communication	教 育 Education	教養・ 娯楽 Reading & recreation	諸雑費 Miscell- aneous
平成19年 (2007)	100.6	101.9	100.4	103.8	97.4	101.2	101.2	100.6	100.4	96.6	101.7
平成20年 (2008)	101.6	104.6	98.8	110.0	97.6	102.0	101.2	102.3	101.1	96.0	101.9
20(2008) 10月 Oct	102.3	105.6	98.8	112.5	98.5	105.0	101.2	102.7	101.2	96.6	102.1
11月 Nov	101.4	104.9	98.8	110.4	98.9	107.1	100.2	98.5	101.2	95.9	102.1
12月 Dec	101.1	105.7	98.7	108.3	98.8	104.6	100.4	96.5	101.2	96.2	102.2
21(2009) 1月 Jan	100.5	105.2	98.9	109.6	98.6	98.8	100.9	94.8	101.2	95.0	102.3
2月 Feb	100.4	104.9	98.7	109.4	99.2	98.0	100.7	95.4	101.2	94.7	102.2
3月 Mar	100.7	105.3	98.4	108.7	99.8	100.1	100.6	95.9	101.2	95.8	102.4
4月 Apr	100.6	105.0	98.7	107.5	99.5	103.7	100.7	96.0	101.3	94.5	101.7
5月 May	100.4	105.3	98.6	103.6	99.8	103.2	100.7	96.6	101.3	94.3	101.7
6月 Jun	100.4	105.6	98.7	102.5	98.4	103.4	100.5	97.0	101.3	94.0	101.9
7月 Jul	99.9	104.2	98.1	102.0	97.9	100.1	100.4	97.6	101.3	94.1	101.8
前月比 (%) Change from Previous month	0.5	1.3	0.6	0.5	0.5	3.2	0.1	0.6	0.0	0.1	0.1
前年同月比 (%) Change over the year	2.4	1.1	0.7	9.5	0.7	0.3	1.0	7.9	0.1	1.9	0.3

8 消費者物価指数 (全国)

Consumer Price Indexes of Japan

平成17年(2005)=100

Source: Statistics Bureau, Ministry of Public Management, Home Affairs, Posts and Telecommunications 資料: 総務省統計局

年 月 Year and month	総 合 General	食 料 Food	住 居 Housing	光熱・ 水道 Fuel, light & water charges	家具・ 家事用品 Furniture & household utensils	被服及び 履き物 Clothes & footwear	保健・ 医療 Medical Care	交通・ 通信 Transportation & communication	教 育 Education	教養・ 娯楽 Reading & recreation	諸雑費 Miscell- aneous
平成19年 (2007)	100.3	100.8	99.8	104.4	96.3	101.4	99.7	100.4	101.4	97.2	101.7
平成20年 (2008)	101.7	103.4	100.0	110.7	96.0	101.9	99.4	102.4	102.1	96.7	102.1
20(2008) 9月 Sep	102.7	104.5	100.0	113.8	96.1	104.3	99.5	104.6	102.2	97.4	102.2
10月 Oct	102.6	105.0	100.0	113.3	96.4	105.5	99.4	102.8	102.3	97.2	102.2
11月 Nov	101.7	104.3	100.0	110.9	96.3	106.0	99.2	99.4	102.3	96.2	102.2
12月 Dec	101.3	104.5	100.0	109.0	96.1	105.6	99.1	97.4	102.3	96.3	101.9
21(2009) 1月 Jan	100.7	104.9	99.9	110.5	96.2	97.1	99.8	96.0	102.3	94.7	101.9
2月 Feb	100.4	104.0	99.8	110.4	95.8	95.3	99.6	96.4	102.7	94.4	101.9
3月 Mar	100.7	104.3	99.8	109.8	95.2	98.9	99.7	96.9	102.5	95.1	101.7
4月 Apr	100.8	104.2	99.8	109.4	95.1	102.9	99.2	96.8	103.1	94.5	101.8
5月 May	100.6	104.3	99.8	106.3	94.6	103.7	99.3	97.0	103.2	94.5	101.7
6月 Jun	100.4	103.8	99.8	105.3	94.3	103.2	99.1	97.5	103.2	94.1	101.7
前月比 (%) Change from Previous month	0.2	0.5	0.0	0.9	0.3	0.5	0.2	0.5	0.0	0.4	0.0
前年同月比 (%) Change over the year	1.8	0.2	0.2	5.2	1.7	0.4	0.3	6.6	0.9	2.6	0.4

9 主要品目平均小売価格（前橋市） Retail Price of Major Items (Maebashi-shi)

Source : Statistics Bureau, Ministry of Public Management, Home Affairs, Posts and telecommunications 資料：総務省統計局

品 目	平成21年	平成21年	平成21年	Item and unit
	(2009) 3月 Mar	(2009) 4月 Apr	(2009) 5月 May	
	円	円	円	(¥)
(食料)				(food)
うるち米	2,015	2,015	2,015	Non-glutinous rice,5kg 国内産、精米、単一品種(コシヒカリを除く)
食パン	531	575	566	White bread,1kg
小麦粉	218	218	211	Wheat flour,1kg 小麦粉
まぐろ	344	332	340	Tuna fish,100g めばち又はきはだ、刺身用、さく、赤身
いか	93	127	123	Cuttle fish,100g するめいか
豚肉	234	234	234	Pork,100g ロース
鶏肉	121	121	118	Chicken,100g ブロイラー、もも肉
八ム	376	371	374	Roast ham,100g ロースハム
牛乳	114	114	114	Fresh milk, 1本 1bottle 加工乳・特別牛乳及び乳飲料を除く、瓶詰(200cc入り瓶代を除く、配達1本月ぎめ)
鶏卵	168	178	185	Hen eggs 1pack・10pieces 白色卵、Lサイズ、パック詰(10個入り)
キャベツ	166	213	247	Cabbage,1kg
ほうれんそう	519	467	533	Spinach,1kg
はくさい	177	256	240	Chinese cabbage,1kg 山東菜を除く
ねぎ	263	278	431	Welsh onions,1kg
だいこん	133	197	167	Radishes,1kg
のり	330	333	333	Dried laver, 1帖,10sheets 焼きのり、中、1帖(10枚入り)
とうふ	27	27	27	Bean curd,100g 木綿豆腐、並
油揚げ	117	113	113	Fried bean curd,100g 薄揚げ
こんにゃく	56	56	58	"Konnyaku", devil's-tongue jelly,100g 板こんにゃく
バナナ	306	308	316	Bananas,1kg
しょう油	248	233	233	Soy sauce, 1本,1bottle 本醸造、濃口しょう油、JAS規格品(特級)、ポリ容器入り(1㍤入り)
みそ	398	398	348	Soybean paste, 1袋,pouch 米みそ、並、袋入り(1kg入り)
砂糖	195	197	180	Sugar, 1袋,pouch 上白、袋入り(1kg入り)
カステラ	196	207	207	"Kasutera", sponge cakes,100g
緑茶	843	843	843	Green tea,100g せん茶、中
かけうどん	448	448	448	Japanese noodles, 1杯,bowl 並
中華そば	517	517	517	Chinese noodles, 1杯,bowl ラーメン、しょう油味
カレーライス	750	750	750	Curry and rice, 1皿,dish
(住居)				(Housing)
大工手間代	21,500	21,500	21,500	Carpentering charges, 1日,day 家屋修理手間代、常用1人分
(光熱・水道)				(Fuel, light and water charges)
灯油	1,073	1,078	1,142	Kerosene,18L 白灯油、詰め替え売り、配達
(被服及び履物)				(Clothes and footwear)
乳児服	4,283	4,283	4,283	Babie's clothes、ドレス兼用カバーオール、長袖、綿100%、無地、〔サイズ〕50~70、普通品
ワイシャツ	4,055	4,055	4,055	Men's business shirts,1枚,piece 長袖、シグルカフ、ポリエステル、綿混紡、白、標準タイプ、普通品
男子靴	9,150	9,150	9,150	Men's shoes (Leather), 1足,pair 短靴、黒(甲)牛革、(底)合成ゴム又はウレタン張り底、25~26cm程度、中級品
婦人靴	9,200	9,200	9,200	Women's shoes (Leather), 1足,pair パンプス、(甲)牛革、(底)合成ゴム、(底の製法)張り付け、23~24cm程度、中級品
(洗濯代)				(Washing charges)
ワイシャツ	200	200	200	Laundry charges (Men's business shirts),1枚、水洗い、折りたたみ仕上げ、持ち込み、料金前払い、配達なし
背広	1,038	1,038	1,038	Dry cleaning charges (Men's suit) 1着、背広服上下、ドライクリーニング、持ち込み、料金前払い、配達なし
(交通・通信)				(Transportation & communication)
自動車ガソリン	108	112	117	Gasoline 1リットル レギュラーガソリン、セルフサービス式を除く
(諸雑費)				(Miscellaneous)
理髪料	3,550	3,550	3,550	Men's haircut charges, 1回,once 総合調髪、大人
パーマメント代	7,388	7,388	7,388	Permanent waves, 1回,once シャンプー、カット、ブロー又はセット込み、ショート

10 一世帯当たり一ヶ月間の収入と支出（二人以上の世帯）

Average of Monthly Receipts and Disbursements per Household (Two-or-more-person Households)

全国と前橋市 All Japan and Maebashi-shi

Source: Statistics Bureau Ministry of Public Management, Home Affairs, Posts and Telecommunications

項 目	全 国 All Japan		前橋市 Maebashi-shi		Item
	平成21年 (2009)	平成21年 (2009)	平成21年 (2009)	平成21年 (2009)	
	5月 May	6月 Jun	5月 May	6月 Jun	
集 計 世 帯 数	7,858世帯	7,821世帯	95世帯	91世帯	Number of tabulated households
世 帯 人 員	3.11人	3.11人	2.78人	2.74人	Persons per household (persons)
有 業 人	1.38人	1.37人	1.36人	1.30人	Earners per household (persons)
世 帯 主 の 年 齢	55.7歳	55.8歳	58.3歳	58.4歳	Persons Age of head (years old)
	円	円	円	円	¥
消 費 支 出	285,530	277,237	291,596	302,549	Living expenditure
食 料	70,936	66,492	70,705	64,250	Food
穀 類	6,811	6,316	7,419	6,416	Cereals
魚 介 類	6,555	6,208	6,504	6,545	Fish & shellfish
肉 類	6,551	6,118	5,126	4,376	Meat
乳 卵 類	3,381	3,305	3,668	2,978	Dairy products & eggs
野 菜 ・ 海 藻	8,792	8,590	10,060	9,343	Vegetables & seaweeds
果 物	2,471	2,518	2,843	2,913	Fruits
油 脂 ・ 調 味 料	3,405	3,353	3,412	3,162	Oils, fats & condiments
菓 子 類	5,405	4,840	5,057	4,177	Cakes & candies
調 理 食 品	7,549	7,172	7,543	7,222	Cooked Food
飲 料	4,110	3,928	4,753	3,878	Beverages
酒 類	3,407	3,384	3,860	3,187	Alcoholic beverages
外 食	12,498	10,760	10,460	10,053	Eating out
住 居	17,437	19,004	9,431	41,239	Housing
家 賃 ・ 地 代	9,480	10,568	8,961	7,797	House and land rents
設 備 修 繕 ・ 維 持	7,957	8,436	470	33,442	Repairs & maintenance
光 熱 ・ 水	20,756	19,033	17,411	17,173	Fuel, light and water charges
電 気	9,164	7,899	8,109	7,622	Electricity
ガ ス	6,358	5,262	5,585	4,001	Gas
他 の 光 熱	612	432	351	114	Other fuel & light
上 下 水 道 料	4,622	5,440	3,366	5,435	Water & sewerage charges
家 具 ・ 家 事 用 品	9,514	10,491	12,709	6,492	Furniture & household utensils
家 庭 用 耐 久 財	2,502	3,457	5,581	159	Household durables
そ の 他 の 家 具 等	7,012	7,033	7,127	6,333	Other furniture and household utensils
被 服 及 び 履 物	12,623	11,815	14,617	10,444	Clothes & footwear
被 服	9,660	9,193	11,555	7,440	Clothing
履 物	1,761	1,565	1,838	2,016	Footwear
そ の 他	1,201	1,057	1,224	987	Services related to clothing
保 健 医 療	11,902	13,369	9,743	14,724	Medical care
医 薬 品	2,085	2,062	3,016	2,559	Medicines
そ の 他	9,817	11,308	6,727	12,166	Medical supplies, appliance & services
交 通 ・ 通 信	35,047	38,205	47,852	48,711	Transportation & communication
交 通	5,502	5,172	3,139	1,867	Public transportation
自 動 車 等 関 係	18,681	20,499	36,746	37,082	Private transportation
通 信	10,864	12,533	7,968	9,762	Communication
教 育	11,880	8,341	4,768	7,324	Education
授 業 料	9,188	5,647	2,732	3,490	School fees
そ の 他	2,692	2,694	2,035	3,834	Other expenditure relating education
教 養 娯 楽	31,069	29,133	29,987	34,226	Reading & recreation
そ の 他 の 消 費 支 出	64,367	61,353	74,372	57,966	Other living expenditure
諸 雑 費	21,220	22,492	19,152	17,249	Miscellaneous
こ づ かい (使 途 不 明)	13,245	13,515	12,414	12,562	Pocket money (of which detailed uses unknown)
交 際 費	24,215	20,836	34,861	19,224	Social expenses
仕 送 り 金	5,687	4,510	7,945	8,932	Remittance
現 物 総 額	7,895	7,277	10,358	6,103	Expenditure in kind

Note) figures may not add up to the totals because of rounding

11 一世帯当たり一ヶ月間の収入と支出（勤労者世帯の収入と支出）
Average of Monthly Receipts and Disbursements per Household (Worker's Households)
全国と前橋市 All Japan and Maebashi-shi

資料：総務省統計局

項 目	全 国 All Japan		前橋市 Maebashi-shi		Item
	平成21年 (2009) 5月 May	平成21年 (2009) 6月 Jun	平成21年 (2009) 5月 May	平成21年 (2009) 6月 Jun	
	集 計 世 帯 数	4,246世帯	4,228世帯	53世帯	
世 帯 人 員	3.43人	3.44人	3.08人	3.13人	Persons per household (persons)
有 業 人 員	1.68人	1.67人	1.64人	1.62人	Earners per household (persons)
世 帯 主 の 年 齢	47.1歳	47.1歳	51.6歳	50.0歳	Age of head (years old)
	円	円	円	円	¥
受 取 入 入	898,064	1,169,784	801,275	1,099,488	Receipts
実 収 入	436,123	700,239	380,512	594,552	Income
経 常 収 入	420,562	689,100	371,977	574,283	Current income
勤 め 先 収 入	415,197	648,202	363,031	520,402	Wages & salaries
世 帯 主 収 入	354,454	561,622	301,694	458,341	Household head
世 帯 主 の 配 偶 者 の 収 入	51,441	75,773	52,060	55,576	Spouse of household head
他 の 世 帯 員 収 入	9,302	10,807	9,277	6,485	Other household members
事 業 ・ 内 職 収 入	2,561	2,481	1,853	366	Business & homework
他 の 経 常 収 入	2,805	38,408	7,093	53,514	Other current income
特 別 収 入	15,561	11,139	8,535	20,269	Non-current income
実 収 入 以 外 の 受 取 入	391,977	409,581	347,325	441,422	Receipts other than income
預 貯 金 引 取 出	356,269	365,246	304,832	403,378	Saving deposits cashed
保 険 入 金	1,530	7,251	7,421	1,715	Insurance proceeds
借 入 の 他	33,424	36,670	35,072	36,328	Debts
繰 上 入	755	415	0	0	Others
繰 上 入	69,964	59,963	73,438	63,514	Carry-over from previous month
支 出	898,064	1,169,784	801,275	1,099,488	Disbursements
実 支 出	411,569	436,628	400,696	467,421	Expenditure
消 費 支 出	317,195	299,439	314,977	359,683	Living expenditure
食 料	73,849	68,371	73,636	67,821	Food
穀 類	7,087	6,490	7,720	6,325	Cereals
そ の 他	66,762	61,881	65,917	61,497	Others
住 居	19,302	19,697	9,736	47,626	Housing
家 賃 ・ 地 代	13,402	14,311	9,612	7,340	House and land rents
設 備 修 繕 ・ 維 持	5,900	5,386	124	40,286	Repairs & maintenance
光 熱 ・ 水 道	20,742	18,915	17,211	18,353	Fuel, light and water charges
光 熱	16,050	13,422	13,890	12,387	Fuel and light
上 下 水 道	4,693	5,494	3,321	5,966	Water & sewerage charges
家 具 ・ 家 事 用 品	9,506	10,429	8,397	6,045	Furniture & household utensils
被 服 及 び 履 物	14,846	13,042	14,220	12,374	Clothes and footwear
保 健 医 療	11,365	12,569	8,553	16,193	Medical care
交 通 ・ 通 信	45,213	45,227	60,832	75,769	Transportation & communication
教 育	18,384	12,902	8,198	12,960	Education
教 養 娯 楽	32,152	30,470	30,501	42,777	Reading & recreation
そ の 他 の 消 費 支 出	71,836	67,816	83,693	59,764	Other living expenditure
非 消 費 支 出	94,375	137,189	85,719	107,738	Non-living expenditure
直 接 税	53,898	71,213	48,987	61,218	Direct taxes
そ の 他	40,477	65,977	36,732	46,520	Others
実 支 出 以 外 の 支 出	429,633	669,033	343,033	554,862	Disbursements other than expenditure
預 貯 金	331,406	551,371	264,381	471,242	Savings
保 険 掛 金	26,475	29,208	27,262	28,957	Insurance & premium payments
借 入 金 返 済	34,204	40,886	20,616	34,711	Payments of debts
借 入 金 の 返 済	30,680	32,584	30,006	19,630	Installment & credit purchase payments
繰 上 入	6,869	14,984	768	321	Others
繰 上 入	56,861	64,123	57,546	77,205	Carry-over to next month
現 物 総 額	7,770	6,510	9,842	5,507	Expenditure in kind

注)「世帯主の配偶者の収入」には世帯主の配偶者が男である場合を含む。

四捨五入の関係で項目の計に一致しない場合がある。

12 産業別労働者1人平均賃金（規模30人以上）
Average Monthly Cash Earnings per Regular Worker by Industry
(Establishments with 30 or more regular workers)

平成21年6月 June, 2009

Source: Gunma Prefectural Government office

資料：県統計課

産 業	現金給与総額 Cash earnings			きまって支給する給与 Contract earnings			特別に支払われた給与 Extra payments			Industry
	総数 Total	男 Male	女 Female	総数 Total	男 Male	女 Female	総数 Total	男 Male	女 Female	
調査産業計	円	円	円	円	円	円	円	円	円	(¥) Total
建設業	449,271	551,222	305,241	269,300	329,932	183,644	179,971	221,290	121,597	Construction
製造業	473,400	501,224	323,925	331,782	350,966	228,724	141,618	150,258	95,201	Manufacturing
食料品・たばこ	429,895	495,435	224,217	292,280	331,786	168,301	137,615	163,649	55,916	Foodstuffs and tobacco
織 維	310,037	470,813	153,472	213,241	292,702	135,862	96,796	178,111	17,610	Textiles
衣 服	210,334	258,370	157,656	210,334	258,370	157,656	0	0	0	Apparel and related products
木材・木製品	165,321	239,714	142,962	165,321	239,714	142,962	0	0	0	Lumber and wood products
家具・装備品	346,216	370,109	209,311	297,732	316,423	190,632	48,484	53,686	18,679	Furniture and fixtures
パルプ・紙	267,025	291,750	182,567	267,025	291,750	182,567	0	0	0	Pulp, paper and allied products
印刷・同関連業	320,039	384,142	170,806	230,482	262,512	155,914	89,557	121,630	14,892	Publishing, printing and allied products
化 学	-	-	-	-	-	-	-	-	-	Chemicals and allied products
プラスチック	596,091	594,896	601,998	359,466	377,162	271,943	236,625	217,734	330,055	Plastic products
ゴ ム	445,000	481,346	274,510	296,169	323,515	167,895	148,831	157,831	106,615	Rubber products
窯業・土石	333,203	352,495	196,283	286,349	302,473	171,918	46,854	50,022	24,365	Ceramic, stone and clay products
鉄 鋼	547,552	632,777	302,232	260,030	290,118	173,421	287,522	342,659	128,811	Iron and steel
非鉄金属	333,380	340,986	264,943	309,393	317,290	238,342	23,987	23,696	26,601	Non-ferrous metal products
金属製品	741,527	815,089	317,481	294,943	317,526	164,764	446,584	497,563	152,717	Fabricated metal products
一般機器	390,775	443,151	231,580	260,979	280,384	202,001	129,796	162,767	29,579	General Machinery
電気機器	235,152	323,398	78,919	221,925	305,165	74,556	13,227	18,233	4,363	Electrical machinery
輸送用機器	569,664	628,672	307,745	320,258	345,213	209,491	249,406	283,459	98,254	Transport equipment
精密機器	376,563	395,461	252,224	323,129	338,384	222,757	53,434	57,077	29,467	Precision instrument
そ の 他	246,114	333,404	158,462	239,455	323,038	155,525	6,659	10,366	2,937	Others
電気・ガス業	-	-	-	-	-	-	-	-	-	Electricity, gas, heat supply and water
情報通信業	1,272,685	1,335,056	863,851	483,868	506,161	337,744	788,817	828,895	526,107	Communication
運輸業	758,794	896,889	349,504	358,333	411,535	200,652	400,461	485,354	148,852	Transportation
卸売・小売業	523,678	579,976	216,647	284,881	310,472	145,317	238,797	269,504	71,330	Wholesale & retail trade, eating & drinking places
金融・保険業	204,178	325,314	129,244	177,376	269,529	120,371	26,802	55,785	8,873	Financing and insurance
サービス業	962,218	1,342,746	483,523	405,484	541,566	234,297	556,734	801,180	249,226	Services
	303,153	464,702	150,061	198,362	278,452	122,465	104,791	186,250	27,596	

13 産業別賃金指数（規模30人以上）（現金給与総額）
 Wage indexes of Regular Workers by Industry
 (Establishments with 30 or more regular workers) (cash earnings)

平成17年(2005)=100

Source : Gunma Prefectural Government Office

資料：県統計課

年 月 Year and month	名 目 Nominal				実 質 Real			
	調査産業 Total	製 造 業 Manufac- turing	卸売・小売業 Wholesale & retail trade	サービ業 Services	調査産業 Total	製 造 業 Manufac- turing	卸売・小売業 Wholesale & retail trade	サービ業 Services
平成19年 (2007)	103.6	104.1	107.1	101.6	103.0	103.5	106.5	101.0
平成20年 (2008)	106.6	105.7	110.7	95.7	104.4	103.5	108.4	93.7
20(2008) 7月 Jul	142.2	163.1	134.8	95.1	137.9	158.2	130.7	92.2
8月 Aug	93.6	91.1	96.4	83.6	90.4	88.0	93.1	80.8
9月 Sep	87.6	85.5	91.2	82.7	84.8	82.8	88.3	80.1
10月 Oct	87.7	85.9	89.7	81.2	85.2	83.5	87.2	78.9
11月 Nov	88.5	85.7	91.4	80.4	86.9	84.2	89.8	79.0
12月 Dec	196.6	196.0	202.0	149.1	193.7	193.1	199.0	146.9
21(2009) 1月 Jan	85.6	80.4	94.6	75.3	85.0	79.8	93.9	74.8
2月 Feb	81.8	77.6	80.6	74.6	81.3	77.1	80.1	74.2
3月 Mar	85.0	79.1	88.1	75.9	84.1	78.2	87.1	75.1
4月 Apr	84.0	78.1	86.1	76.2	83.3	77.4	85.3	75.5
5月 May	82.8	77.4	86.1	74.6	82.1	76.8	85.4	74.0
6月 Jun	138.4	115.3	95.5	117.3	137.4	114.5	94.8	116.5

14 産業別雇用指数（規模30人以上）

Employment Indexes of Regular Workers by Industry
 (Establishments with 30 or more regular workers)

平成17年(2005)=100

Source : Gunma Prefectural Government Office

資料：県統計課

年 月 Year and month	調査産業			
	Total	製 造 業 Manufac- turing	卸売・小売業 Wholesale & retail trade	サービ業 Services
平成19年 (2007)	102.8	104.8	86.6	121.6
平成20年 (2008)	102.7	106.5	80.5	124.0
20(2008) 7月 Jul	103.2	107.1	80.8	123.3
8月 Aug	103.2	107.3	80.7	123.2
9月 Sep	103.3	107.4	80.3	125.1
10月 Oct	103.4	107.5	78.4	129.2
11月 Nov	103.2	107.0	78.5	126.9
12月 Dec	103.0	106.1	78.3	127.8
21(2009) 1月 Jan	101.3	104.7	79.3	123.9
2月 Feb	100.8	104.6	78.3	120.7
3月 Mar	100.8	105.7	78.0	118.3
4月 Apr	102.0	107.8	79.4	117.5
5月 May	101.9	107.6	78.9	116.9
6月 Jun	101.7	107.4	78.0	116.6

注) 平成21年1月に対象事業所の抽出替えの為、ギャップ修正を行い、指数が改訂された。

15 労働者数、労働時間、出勤日数（規模30人以上）

Regular Workers, Hours Worked and Days Worked by Industry
(Establishments with 30 or more regular Workers)

平成21年6月 June, 2009

Source: Gunma Prefectural Government office

資料：県統計課

産 業	常用雇用者数 Regular Workers			総実労働時間 Hours Worked			出勤日数 Days Worked			Industry
	総数 Total	男 Male	女 Female	総数 Total	男 Male	女 Female	総数 Total	男 Male	女 Female	
調 査 産 業 計	419,657	245,621	174,036	152.7	166.5	133.0	19.6	20.0	18.9	Total
建 設 業	9,236	7,795	1,441	170.2	172.2	159.5	20.5	20.6	19.7	Construction
製 造 業	165,741	125,657	40,084	158.9	166.3	135.5	19.3	19.8	17.9	Manufacturing
電 気・ガ ス 業	2,891	2,508	383	170.2	170.9	165.8	21.0	21.0	21.2	Electricity&gas
情 報 通 信 業	8,497	6,348	2,149	164.9	172.4	142.8	19.6	19.6	19.5	Communication
運 輸 業	26,718	22,566	4,152	174.1	182.7	127.6	19.9	20.2	18.0	Transport
卸 売・小 売 業	52,403	19,920	32,483	131.1	160.9	112.7	20.3	21.2	19.8	Wholesale & retail trade
金 融・保 険 業	8,495	4,718	3,777	149.6	155.3	142.5	19.5	19.7	19.3	Financing and insurance
サ ー ビ ス 業	50,752	24,767	25,985	140.6	163.9	118.6	19.2	20.5	17.9	Services

16 一般労働者の職業紹介状況（学卒・パートを除く）

Employment Security Activities for General Workers

Source: Gunma Labor Bureau

資料：群馬労働局

年 度 月 Fiscal year and month	新規求職 申込件数 New applications	月間有効 求職者数 Monthly active application	新 規 求 人 数 New openings	月間有効 求 人 数 Monthly active openings	就 職 Placements			新規求人 倍 率 New opening ratio	有効求人 倍 率 Active opening ratio
					就 職				
					総 数 Total	県 内 In Gunma	県 外 Outside Gunma		
平成19年度 (2007)	5,193	20,000	11,108	31,136	1,573	1,392	181	2.14	1.56
平成20年度 (2008)	6,504	23,032	7,940	21,937	1,480	1,293	187	1.22	0.95
(Average)									
20(2008) 11月 Nov	5,202	20,990	7,778	25,917	1,381	1,206	175	1.50	1.23
12月 Dec	6,683	22,451	5,769	19,126	1,308	1,124	184	0.86	0.85
21(2009) 1月 Jan	10,001	26,633	6,323	17,278	1,298	1,129	169	0.63	0.65
2月 Feb	8,978	30,336	5,526	15,500	1,457	1,276	181	0.62	0.51
3月 Mar	9,440	33,855	4,963	14,403	1,602	1,405	197	0.53	0.43
4月 Apr	9,836	36,274	4,317	11,785	1,375	1,197	178	0.44	0.32
5月 May	7,102	35,694	3,870	10,334	1,276	1,125	151	0.54	0.29
6月 Jun	7,054	35,134	4,799	10,554	1,510	1,348	162	0.68	0.30

17 求職者給付支給状況

Payment For General Persons Seeking Jobs

Source: Gunma Labor Bureau

資料：群馬労働局

年 度 月 Fiscal year and month	一 般 General employees			短期特例 Short-term employees	
	離職票提出件数 Separation notice submitted	保険金受給者実人員 (所定給付) Beneficiaries (basic allowance)	保険金支給額 (所定日数内給付) Amount of benefits (basic allowance)	特例一時金受給者数 Beneficiaries (Special allowance)	特例一時金支給額 Amount of benefits (Special allowance)
平成19年度 (2007)	1,897	6,645	883,011	64	11,732
平成20年度 (2008)	2,581	7,636	969,085	60	10,878
(Average)					
20(2008) 11月 Nov	1,794	6,778	825,379	17	3,379
12月 Dec	1,982	7,193	915,611	296	55,085
21(2009) 1月 Jan	4,298	7,780	998,538	194	33,687
2月 Feb	3,988	10,146	1,136,899	193	35,574
3月 Mar	4,441	12,669	1,609,971	2	329
4月 Apr	5,944	15,171	2,012,461	2	362
5月 May	3,845	16,006	2,019,178	4	861
6月 Jun	2,585	17,156	2,507,469	3	643

18 電 気 Electricity

Source: Tokyo Electric Power co., Ltd 資料: 東京電力(株) 群馬支店

年 月 Year and month	販売量 (年度月計) Sold amount (Total of fiscal year & month)			
	総 数 Total	特定規模需要以外の需要 Demand other than the demand of a specific scale		特定規模需要 Demand of a specific scale
		電 灯 For electric light	電 力 For electric power	
	千kWh	千kWh	千kWh	千kWh
平成19年度 (2007)	17,467,289	4,571,861	806,311	12,089,116
平成20年度 (2008)	16,595,370	4,494,650	752,365	11,348,355
20(2008) 12月 Dec	1,355,509	398,359	58,591	898,559
21(2009) 1月 Jan	1,393,319	491,219	70,856	831,243
2月 Feb	1,354,097	454,540	68,130	831,426
3月 Mar	1,265,537	404,762	60,442	800,332
4月 Apr	1,266,183	402,587	58,757	804,839
5月 May	1,168,367	337,885	50,939	779,543
6月 Jun	1,205,195	280,278	47,461	877,456
7月 Jul	1,347,828	334,326	65,560	947,942

注) 平成17年4月以降は、販売量のみが公表となります。
四捨五入の関係で項目の計に一致しない場合があります。

Note) After April, 2005, only the amount of sales is announced.
Figures may not add up to the totals because of rounding

19 ガスの消費量 Consumption of Gas

Source: Each gas supply establishments 資料: 各ガス供給事業所

年 月 Year and month	消 費 量 Consumption of Gas				
	総数 Total	工業用 Industrial	商業用 Commercial	家庭用 Residential	その他 Other
	千MJ	千MJ	千MJ	千MJ	千MJ
平成19年 (2007)	17,376,937	11,483,156	941,182	2,646,682	2,305,917
平成20年 (2008)	18,448,985	12,629,717	937,847	2,663,948	2,217,473
20(2008) 11月 Nov	1,413,504	1,009,184	66,970	206,501	130,849
12月 Dec	1,572,615	1,041,634	72,844	268,628	189,509
21(2009) 1月 Jan	1,624,112	938,744	95,214	364,790	225,364
2月 Feb	1,642,899	1,003,722	83,839	307,938	247,400
3月 Mar	1,597,274	997,200	80,955	307,953	211,166
4月 Apr	1,452,821	947,088	70,606	253,907	181,220
5月 May	1,277,384	864,072	63,755	213,442	136,115
6月 Jun	1,441,357	1,046,611	68,930	159,307	166,509

注) 四捨五入の関係で項目の計に一致しない場合があります。Note) Figures may not add up to the totals because of rounding

単位を千m³から千MJ (メガジュール) に変更しました。

The unit was changed into 1000MJ from 1000m³.

20 石油販売量 Sales of Petroleum

Source: Petroleum Cooperatives 資料: 石油協同組合

年 月 Year and month	燃料油 Fuel oil						潤滑油 Lubricating oil	アスファルト Asphalt	その他 Other
	計 Total	ガソリン Gasoline	灯油 Kerosene	軽油 Gas oil	重油 Heavy oil	その他 other			
	kl	kl	kl	kl	kl	kl	t	t	
平成19年 (2007)	2,869,378	1,300,947	420,223	679,703	466,203	2,302	43,862	12,678	916
平成20年 (2008)	2,635,783	1,190,883	409,729	642,309	391,206	1,656	40,826	10,228	891
20(2008) 11月 Nov	212,598	93,311	37,848	52,242	29,175	22	2,934	759	71
12月 Dec	251,651	101,344	58,302	52,545	39,450	10	2,861	627	64
21(2009) 1月 Jan	249,949	97,690	68,252	44,336	39,069	602	2,225	734	63
2月 Feb	217,005	89,175	46,493	47,996	33,313	28	2,090	718	54
3月 Mar	237,269	101,046	52,307	49,611	33,765	540	2,486	1,088	58
4月 Apr	177,623	84,552	22,595	45,005	25,443	28	2,480	613	84
5月 May	163,667	89,447	14,623	40,095	19,468	34	2,304	655	61
6月 Jun	181,301	95,066	16,239	47,362	21,926	708	2,695	690	65
7月 Jul	177,146	99,846	11,409	46,075	19,612	204	2,718	501	53

注) 年データは原指数。

Note: Year figures are not seasonally adjusted.

21 鉱工業生産指数 (季節調整済指数)

平成17年(2005)=100

年 月 Year and month	鉱工業										
	Mining & Manufacturing	製造工業									
		鉄鋼	非鉄金属	金属製品	一般機械	電気機械	情報通信機械	電子部品・デバイス	輸送機械	窯業・土石製品	
	Manufacturing	Iron & steel	Nonferrous metals	Fabricated metals	General Machinery	Electrical machinery	Information & communication electronics equipment	Electronic parts & devices	Transport equipments	Ceramics, stone & clay products	
平成19年(2007)	102.1	102.1	102.6	98.8	112.1	82.2	97.2	106.0	123.6	111.2	102.3
平成20年(2008)	104.2	104.2	101.3	96.1	107.5	83.4	70.1	123.0	131.3	126.5	93.7
21(2009) 1月 Jan	78.2	78.2	51.4	66.1	90.8	73.7	43.0	91.7	71.0	83.0	82.9
2月 Feb	69.8	69.8	48.2	55.8	85.2	67.8	44.2	68.2	45.4	74.3	82.4
3月 Mar	66.2	66.2	46.2	55.9	89.4	55.7	41.4	53.5	48.2	68.4	80.0
4月 Apr	73.7	73.7	48.3	60.9	83.6	59.7	44.8	62.5	65.1	76.6	84.8
5月 May	r79.1	r79.1	51.5	75.0	87.2	60.6	42.4	79.4	75.1	90.6	81.0
6月 Jun	80.2	80.2	53.5	86.7	86.2	76.2	54.6	72.1	86.3	81.0	82.9
前月比(%) Change from Previous month	1.4	1.4	3.9	15.6	1.1	25.7	28.8	9.2	14.9	10.6	2.3

22 鉱工業生産者出荷指数 (季節調整済指数)

平成17年(2005)=100

年 月 Year and month	鉱工業										
	Manufacturing	製造工業									
		鉄鋼	非鉄金属	金属製品	一般機械	電気機械	情報通信機械	電子部品・デバイス	輸送機械	窯業・土石製品	
	Manufacturing	Iron & steel	Nonferrous metals	Fabricated metals	General Machinery	Electrical machinery	Information & communication electronics equipment	Electronic parts & devices	Transport equipments	Ceramics, stone & clay products	
平成19年(2007)	102.9	102.9	103.4	98.9	110.9	81.4	97.2	108.3	116.7	111.8	100.5
平成20年(2008)	108.0	108.0	102.8	95.6	105.1	82.7	70.0	123.7	117.8	132.8	92.4
21(2009) 1月 Jan	80.4	80.4	61.3	61.8	102.3	74.5	44.0	91.3	57.0	95.2	84.2
2月 Feb	70.7	70.7	51.3	54.0	88.4	66.8	45.4	73.1	46.8	78.6	82.8
3月 Mar	71.0	71.0	46.1	53.1	83.1	58.7	42.6	54.2	56.6	78.9	80.0
4月 Apr	73.5	73.6	45.2	63.8	81.3	62.0	44.9	65.0	73.0	76.4	84.1
5月 May	r82.5	r82.5	49.6	70.7	89.6	59.0	42.1	78.9	81.8	98.5	78.3
6月 Jun	84.1	84.2	54.1	87.1	83.2	78.0	55.2	72.4	92.2	92.8	84.2
前月比(%) Change from Previous month	1.9	2.1	9.1	23.2	7.1	32.2	31.1	8.2	12.7	5.8	7.5

23 鉱工業生産者製品在庫指数 (季節調整済指数)

平成17年(2005)=100

年 月 Year and month	鉱工業										
	Manufacturing	製造工業									
		鉄鋼	非鉄金属	金属製品	一般機械	電気機械	情報通信機械	電子部品・デバイス	輸送機械	窯業・土石製品	
	Manufacturing	Iron & steel	Nonferrous metals	Fabricated metals	General Machinery	Electrical machinery	Information & communication electronics equipment	Electronic parts & devices	Transport equipments	Ceramics, stone & clay products	
平成19年(2007)	119.6	119.8	104.4	89.8	103.8	30.4	110.6	91.3	187.4	125.6	81.3
平成20年(2008)	122.6	122.7	106.4	95.6	100.9	30.3	119.3	90.3	190.0	152.9	78.5
21(2009) 1月 Jan	134.5	134.6	97.1	139.9	76.5	17.5	107.0	76.8	269.5	161.2	70.3
2月 Feb	130.2	130.2	82.3	147.9	60.3	33.3	104.5	50.6	242.4	131.3	77.4
3月 Mar	115.0	115.1	87.4	151.1	66.0	27.5	103.8	53.9	221.4	109.3	76.6
4月 Apr	116.4	116.3	78.1	102.7	88.6	49.7	100.8	60.0	183.1	133.9	75.4
5月 May	r107.5	r107.3	85.5	131.9	86.7	37.6	103.9	52.4	170.8	94.0	77.9
6月 Jun	96.1	95.9	85.6	121.0	82.4	32.7	93.4	60.1	151.4	54.5	79.7
前月比(%) Change from Previous month	10.6	10.6	0.1	8.3	5.0	13.0	10.1	14.7	11.4	42.0	2.3

21 Indices of Industrial Production (Seasonally adjusted)

Source: Gunma Prefectural Government Office 資料: 県統計課

											産業総合	
化学	プラスチック製品	パルプ・紙・紙加工品	繊維	食料品	その他	ゴム製品	家具製品	木材・木製品	その他製品	鉱業	電気・ガス事業	
											Electricity & gas enterprise	Industries
Chemicals	Plastic products	Pulp, paper & paper products	Textiles	Foods	Other	Rubber Products	Furniture product	Wood & wood products	Other products	Mining		
96.2	105.4	109.0	81.8	95.1	85.5	69.7	86.8	89.5	110.5	91.3	110.0	102.2
94.7	99.3	103.4	77.8	92.9	73.4	46.8	72.5	92.2	114.1	87.5	107.0	104.3
88.3	75.9	100.8	70.0	98.2	53.6	21.7	52.6	71.0	104.2	89.1	103.4	78.6
77.2	74.4	99.4	72.1	93.9	52.5	20.7	52.7	56.8	104.6	44.1	95.6	70.1
60.2	72.1	90.7	68.1	90.6	50.5	19.6	57.7	51.1	85.3	62.8	102.9	66.5
93.4	78.4	99.5	71.1	94.8	50.2	23.7	55.5	75.9	74.2	85.7	103.9	74.1
r83.4	84.5	95.3	68.5	r89.0	49.0	20.6	51.9	84.9	80.4	65.2	97.2	r79.3
89.7	86.7	94.2	70.4	89.2	55.6	36.2	53.2	81.3	83.9	62.4	81.0	80.2
7.6	2.6	1.2	2.8	0.2	13.5	75.7	2.5	4.2	4.4	4.3	16.7	1.1

22 Indices of Producer's Shipments (Seasonally adjusted)

Source: Gunma Prefectural Government Office 資料: 県統計課

											産業総合	
化学	プラスチック製品	パルプ・紙・紙加工品	繊維	食料品	その他	ゴム製品	家具製品	木材・木製品	その他製品	鉱業	電気・ガス事業	
											Electricity & gas enterprise	Industries
Chemicals	Plastic products	Pulp, paper & paper products	Textiles	Foods	Other	Rubber Products	Furniture product	Wood & wood products	Other products	Mining		
94.6	106.7	104.0	81.0	91.2	85.5	72.5	82.0	90.9	110.7	90.6	108.0	102.9
94.5	100.1	96.7	75.1	89.6	73.4	51.4	65.7	93.8	113.0	85.8	105.3	108.0
86.2	79.1	90.0	67.8	96.5	51.7	11.3	45.4	70.8	107.4	85.4	103.3	80.7
81.6	73.2	87.8	71.0	92.2	52.7	18.9	48.3	74.4	106.3	43.7	95.5	70.8
75.9	78.1	81.9	66.0	86.1	50.4	17.9	45.4	76.4	99.3	63.7	102.1	71.3
82.4	80.4	90.9	70.1	88.3	53.4	36.3	48.6	67.2	85.2	81.0	101.9	74.0
r94.0	85.3	87.4	65.9	r91.3	49.4	24.1	47.1	69.2	85.2	60.6	96.2	r82.6
86.0	87.1	86.6	65.7	88.6	53.8	37.5	44.3	80.9	85.3	64.9	80.2	84.1
8.5	2.1	0.9	0.3	3.0	8.9	55.6	5.9	16.9	0.1	7.1	16.6	1.8

23 Indices of producer's Industrial Inventories (Seasonally adjusted)

Source: Gunma Prefectural Government Office 資料: 県統計課

										産業総合		
化学	プラスチック製品	パルプ・紙・紙加工品	繊維	食料品	その他	ゴム製品	家具製品	木材・木製品	その他製品	鉱業	電気・ガス事業	
											Electricity & gas enterprise	Industries
Chemicals	Plastic products	Pulp, paper & paper products	Textiles	Foods	Other	Rubber Products	Furniture product	Wood & wood products	Other products	Mining		
132.9	112.0	101.3	96.6	94.3	110.0	120.4	103.7	105.3	88.0	94.5		
121.0	135.4	54.1	88.2	91.0	83.9	73.5	90.9	95.7	83.9	109.4		
137.3	123.5	33.1	75.5	92.1	71.6	65.5	67.5	95.4	79.8	117.4		
133.1	121.6	36.6	75.5	85.5	67.5	68.8	56.7	76.6	94.8	123.0		
103.0	118.7	34.2	72.8	88.9	64.4	72.0	60.6	55.3	54.2	117.1		
113.2	115.9	38.1	73.7	92.8	61.5	57.2	72.3	60.4	51.2	123.5		
r103.4	118.4	36.8	71.5	r100.0	61.8	55.1	69.9	70.2	71.6	123.9		
101.7	118.8	37.5	73.4	93.2	64.5	53.2	74.0	70.8	54.4	119.2		
1.6	0.3	1.9	2.7	6.8	4.4	3.4	5.9	0.9	24.0	3.8		

24 生乳生産量と処理状況 Production and Supply of Raw Milk

Source: Ministry of Agriculture, Forestry and Fisheries 資料：関東農政局群馬統計情報事務所

年 月 Year and month	生乳生産量 Raw milk Production	生乳流通量 Marketing quantity of raw milk		用途別処理量 Raw milk processing by use			
		移入量 From outside Gunma	移出量 To outside Gunma	総量 Total	飲用牛乳等向け For drinking milk	乳製品向け For milk products	その他 Other
平成19年 (2007)	279,110	51,566	127,280	203,396	183,611	17,700	2,085
平成20年 (2008)	269,878	52,925	122,305	200,498	181,626	17,045	1,827
20(2008)11月 Nov	20,992	4,313	8,972	16,333	15,142	1,048	143
12月 Dec	21,995	4,695	10,410	16,280	13,908	2,218	154
21(2009)1月 Jan	22,857	4,584	10,765	16,676	14,649	1,874	153
2月 Feb	21,005	3,693	9,427	15,271	13,925	1,216	130
3月 Mar	23,729	5,243	11,147	17,825	15,122	2,556	147
4月 Apr	23,319	5,630	11,372	17,577	13,949	3,466	162
5月 May	23,809	4,687	11,914	16,582	14,617	1,812	153
6月 Jun	22,328	5,224	10,229	17,323	16,169	987	167
7月 Jul	22,098	5,348	10,350	17,096	15,973	958	165

25 素材・製材・合板価格 Price of Log, Sawlog and Plywood

Source: Gunma Prefectural Government Office 資料：県林業振興課

	国産 外材別	樹種 Item	計量 Unit			区分 Grade	平成21年(2009) 5月15日現在	平成21年(2009) 6月15日現在	平成21年(2009) 7月15日現在
			m	cm	cm		千円 (¥thou) May.15	千円 (¥thou) June.15	千円 (¥thou) July.15
素 材 ・ 丸 太	国産材 Domestic logs	ス ギ Japanese cedar	3.00	14~16		柱材	8.3	8.4	8.3
		ス ギ Japanese cedar	3.65	18~28		中目材	9.0	8.8	8.8
		ヒ ノ キ Japanese cypress	3.00	14~16		柱材	15.3	15.8	15.6
		ヒ ノ キ Japanese cypress	4.00	18~28		中目材	19.5	20.0	20.0
		マ ツ Japanese Pine	4.00	18~22		梁丸太	8.6	8.2	8.1
	外材 Imported logs	米 マ ツ Pine	12.00上	30上		S S	28.9	28.3	28.0
	米 マ ツ Pine	12.00上	30上		I S	27.1	27.0	26.8	
製 材	国産材 Domestic logs	ス ギ Japanese cedar	3.00	10.5	10.5	特等柱(未乾燥)	41.0	40.7	40.6
		ス ギ Japanese cedar	3.65	1.5	10.0	特等貫	47.3	47.3	47.5
		ス ギ Japanese cedar	3.65	4.0	4.5	特等タルキ	44.4	44.3	44.1
		ス ギ Japanese cedar	3.65	4.5	10.5	カネ無鴨居	153.4	152.0	153.0
		ヒ ノ キ Japanese cypress	3.00	10.5	10.5	特等柱(未乾燥)	64.8	64.8	65.3
		ヒ ノ キ Japanese cypress	4.00	10.5	10.5	特等土台	70.7	70.7	70.4
		ヒ ノ キ Japanese cypress	4.00	4.5	10.5	上小敷居	212.3	200.0	198.3
		マ ツ Japanese pine	4.00	15.0	18~20	- 太鼓梁	39.8	39.8	39.8
	外材 Imported logs	米 ツ ガ Hemlock	4.00	10.5	10.5	特等防腐土台	59.4	59.2	58.7
		米 マ ツ Pine	4.00	12.0	24.0	特等梁	61.5	61.3	61.3
		米 マ ツ Pine	4.00	9.0	9.0	特等母屋	54.6	54.3	54.3
		ラ ワ ン Lauan	4.00	2.4	24.0	-	197.5	197.5	197.5
合板	普通合板 Plywood		厚さ mm		タイプ	円(¥)	円(¥)	円(¥)	
			12.0			1,830	1,790	1,790	
	ｺﾝｸﾘｰﾄ型枠合板 Concrete mold plywood		12.0		-	990	940	940	
	構造用合板 Plywood for structures		12.0		針葉樹合板	810	800	750	
		12.0		ラワン合板	1,060	1,050	1,070		

26 製材用素材・製材品の需給状況 Demand and Supply of Log and Sawlog

資料：関東農政局群馬統計情報事務所

Source: Ministry of Agriculture, Forestry and Fisheries

年 月 Year and month (Average)	製材用素材 Log			製材品 Sawlog		
	入荷 Arrival (thou.m ³)	消費 Consumption (thou.m ³)	在庫 Inventory (thou.m ³)	生産 Production (thou.m ³)	出荷 Shipment (thou.m ³)	在庫 Inventory (thou.m ³)
	千m ³	千m ³	千m ³	千m ³	千m ³	千m ³
平成19年 (2007)	14	13	45	8	8	13
平成20年 (2008)	14	14	46	9	9	11
20(2008) 12月 Dec	17	15	47	9	8	12
21(2009) 1月 Jan	14	12	49	8	8	12
2月 Feb	11	11	49	7	8	11
3月 Mar	10	13	46	8	8	11
4月 Apr	16	13	49	8	8	11
5月 May	11	15	45	9	9	11
6月 Jun	11	13	43	8	9	11

注)更新は2ヶ月毎になります。

Note)Updating becomes every two months

27 自動車保有台数 Motor Vehicles Owned

Source: Ministry of Land, Infrastructure and Transport

資料：関東運輸局群馬運輸支局

年度月末 End of fiscal Year and month	総数 Total	貨物車 Trucks			乗合車 Busses	乗用車 Passenger cars		特種(殊)用途 Special purpose vehicles		小型 二輪車 Light two wheeled vehicles	軽自動車 Light motor vehicles
		普通 Medium	小型 (3,4輪) Light (3and 4wheeled)	被けん 引車 Trailers		普通 Medium	小型 Light	普通・ 小型 & light	大型 特殊 Heavy		
平成19年度 (2007)	1,732,960	60,751	89,319	2,659	4,198	359,667	562,627	26,228	4,317	31,334	591,860
平成20年度 (2008)	1,728,529	57,489	84,900	2,623	4,176	358,317	549,897	25,049	4,285	31,902	609,891
21(2009) 1月 Jan	1,740,150	58,171	85,985	2,671	4,191	360,703	554,511	25,275	4,290	32,358	611,995
2月 Feb	1,739,720	57,992	85,748	2,652	4,184	360,512	554,120	25,193	4,288	32,274	612,757
3月 Mar	1,728,529	57,489	84,900	2,623	4,176	358,317	549,897	25,049	4,285	31,902	609,891
4月 Apr	1,730,064	57,358	84,677	2,625	4,182	357,991	549,290	24,991	4,284	32,116	612,550
5月 May	1,731,195	57,223	84,467	2,611	4,173	358,176	548,804	24,970	4,283	32,207	614,281
6月 Jun	1,732,867	57,068	84,272	2,576	4,159	358,821	548,186	24,942	4,280	32,328	616,235
7月 Jul	1,734,135	56,880	84,057	2,579	4,147	359,618	547,536	24,887	4,280	32,463	617,688

28 大型小売店販売額 Large Scale Retail Store Sales

Source: Ministry of Economy, Trade and Industry

資料：経済産業省

年 月 Year and month	合計 Value of sales	衣料品 Clothing		飲食料品 Foods & Beverages		その他 Other	
		百貨店 Department Stores	スーパー Supermarket	百貨店 Department Stores	スーパー Supermarket	百貨店 Department Stores	スーパー Supermarket
	百万円	百万円	百万円	百万円	百万円	百万円	百万円
平成19年 (2007)	278,794	30,189	33,966	14,964	137,343	11,236	51,096
平成20年 (2008)	273,473	27,843	31,321	14,887	139,554	10,383	49,485
21(2009) 1月 Jan	23,574	2,764	2,996	1,155	11,617	863	4,179
2月 Feb	19,035	1,605	1,809	1,019	10,626	666	3,310
3月 Mar	22,140	2,408	2,273	1,216	11,667	860	3,716
4月 Apr	20,786	1,930	2,121	953	11,105	730	3,947
5月 May	21,737	1,971	2,175	964	11,885	752	3,990
6月 Jun	20,811	1,650	2,251	1,139	11,352	682	3,737

29 業態別実質預金 Real Deposits by Type

(¥ 100 million) Source: The Bank of Japan 資料：日本銀行前橋支店

年月末 End of year and month	総額 Total		国内銀行 Domestic bank		信用金庫 Shinkin Banks		その他 other	
	億円		億円		億円		億円	
平成19年 (2007)	108,622		62,606		22,087		23,927	
平成20年 (2008)	108,453		62,382		22,144		23,926	
21(2009) 2月 Feb	109,312		62,498		22,492		24,320	
3月 Mar	107,824		61,803		22,039		23,981	
4月 Apr	110,062		63,298		22,445		24,318	
5月 May	110,055		63,448		22,362		24,244	
6月 Jun	110,322		63,304		22,578		24,439	
7月 Jul	p109,729		p62,935		p22,451		p24,342	

30 業態別貸出金 Loans and Discounts Outstanding by Type

(¥ 100 million) Source: The Bank of Japan 資料：日本銀行前橋支店

年月末 End of year and month	総額 Total		国内銀行 Domestic bank		信用金庫 Shinkin Banks		その他 other	
	億円		億円		億円		億円	
平成19年 (2007)	61,697		37,329		12,622		11,744	
平成20年 (2008)	60,618		36,406		12,526		11,686	
21(2009) 2月 Feb	61,923		37,388		12,739		11,796	
3月 Mar	61,073		36,246		12,881		11,945	
4月 Apr	61,475		36,807		12,749		11,917	
5月 May	61,761		36,892		12,849		12,019	
6月 Jun	61,040		36,229		12,820		11,991	
7月 Jul	p61,102		p36,289		p12,836		p11,976	

注) 対象は群馬県内店舗。国内銀行は、都市銀行、地方銀行、地方銀行、信託銀行(信託勘定を含む)。その他は信用組合、商工組合中央金庫、国民生活金融公庫、中小企業金融公庫、労働金庫、農業協同組合の計。オフショア勘定は除く。

31 手形交換状況 Clearing of Bills

Source: Gunma Bankers association 資料：群馬県銀行協会

年月 Year and month	手形交換高 Bills cleared		不渡手形 Dishonored bills		取引停止処分 Suspension of business transactions with banks		不渡手形発生率 Dishonored bills ratio	
	枚数 Number	金額 Value(¥million)	枚数 Number	金額 Value(¥thousand)	枚数 Number	金額 Value(¥thousand)	枚数 Number	金額 Value
	枚 百万円		枚 千円		枚 千円		% %	
平成19年 (2007)	1,073,097	1,447,570	2,455	3,920,004	270	302,440	0.23	0.27
平成20年 (2008)	975,013	1,372,349	2,059	3,300,210	270	316,899	0.21	0.24
20(2008) 12月 Dec	86,820	128,925	235	506,525	5	3,506	0.27	0.39
21(2009) 1月 Jan	68,539	96,269	176	327,709	28	20,687	0.26	0.34
2月 Feb	71,511	95,896	144	143,728	41	26,306	0.20	0.15
3月 Mar	85,704	127,327	158	204,265	21	43,790	0.18	0.16
4月 Apr	70,720	93,355	90	106,068	20	25,575	0.13	0.11
5月 May	59,910	81,429	124	169,412	48	63,857	0.21	0.21
6月 Jun	81,013	115,616	158	178,467	9	8,712	0.20	0.15
7月 Jul	71,720	83,131	89	127,535	8	9,499	0.12	0.15

32 企業倒産状況 Cases of Bankruptcy

Source: Teikoku Data Bank, Ltd. 資料: 帝国データバンク前橋支店

年 月 Year and month	総 数 Total		建設業 Construction		製造業 Manufacturing		卸・小売・飲食業 Wholesale & Retail & Eating & drinking		その他 Other	
	件 数 Cases	負債額 Liabilities	件 数 Cases	負債額 Liabilities	件 数 Cases	負債額 Liabilities	件 数 Cases	負債額 Liabilities	件 数 Cases	負債額 Liabilities
平成19年 (2007)	120	148,032	34	22,196	25	28,771	35	11,039	26	86,026
平成20年 (2008)	127	58,551	40	22,483	26	8,966	27	9,171	24	17,931
20(2008) 12月 Dec	12	3,942	5	1,242	3	650	3	2,000	1	50
21(2009) 1月 Jan	16	6,899	4	372	5	5,734	4	560	3	233
2月 Feb	14	1,514	5	795	-	-	6	515	3	204
3月 Mar	23	5,241	4	520	7	666	7	905	5	3,150
4月 Apr	18	21,696	4	1,780	6	1,337	8	18,579	-	-
5月 May	4	2,560	2	810	-	-	2	1,750	-	-
6月 Jun	12	1,511	5	696	1	200	5	585	1	30
7月 Jul	10	1,824	1	20	4	660	5	1,144	-	-
8月 Aug	17	3,104	4	379	3	1,250	4	230	6	1,245

Note) Companies with liabilities Of ten million yen or more. Figures may not add up to the totals because of rounding.
As for the data after January, 2007, a count method changed. Hereafter.

33 信用保証協会保証状況 Credit Guarantee Association (¥ m i l l i o n)

Source: Gunma Credit Guarantee association 資料: 県信用保証協会

年 月 Fiscal year and month	保証申込 Guarantee associations made		保証承諾 Guarantee commitments made		償還額 Redemptions	
	件 数 Cases	金 額 Value	件 数 Cases	金 額 Value	件 数 Cases	金 額 Value
平成19年 (2007)	25,742	267,964	24,546	247,078	23,157	216,389
平成20年 (2008)	25,399	297,450	24,003	266,372	21,234	206,872
21(2009) 1月 Jan	2,494	37,408	2,213	30,793	1,869	19,263
2月 Feb	2,984	42,503	2,775	35,665	2,090	20,336
3月 Mar	3,181	44,821	3,285	45,378	2,555	25,783
4月 Apr	2,262	26,340	1,988	21,152	2,095	20,275
5月 May	2,145	25,636	2,029	22,431	2,037	18,866
6月 Jun	2,640	3,136	2,434	26,815	2,233	19,824
7月 Jul	2,402	25,951	2,339	23,723	2,124	18,598

年 月 Fiscal year and month	保証債務残高 Guarantee obligation		代位弁済額 Paid under guarantee		求償権現在額 Guarantor's right of indemnify outstanding	
	件 数 Cases	金 額 Value	件 数 Cases	金 額 Value	件 数 Cases	金 額 Value
平成19年 (2007)	77,314	588,605	1,898	16,372	2,073	15,072
平成20年 (2008)	77,047	615,412	2,440	22,451	2,692	20,961
21(2009) 1月 Jan	77,128	623,208	199	1,824	2,884	22,687
2月 Feb	77,434	635,915	211	1,826	3,090	24,432
3月 Mar	78,166	655,729	227	2,103	3,315	26,462
4月 Apr	77,932	658,381	221	1,801	1,220	6,620
5月 May	77,719	659,676	120	1,349	1,336	7,957
6月 Jun	77,632	663,789	231	1,987	1,561	9,913
7月 Jul	77,690	668,177	281	2,849	1,838	12,656

34 着工建築物建築主別状況 Building Construction Started by Type of Investor

Source: Ministry of Land, Infrastructure and Transport 資料：国土交通省総合政策局「建設統計月報」

年 月 Year and month	総 数 total			国 National government			県 Prefectures			市 町 村 Cities, towns and villages	
	建築物 の 数	床面積 の合計	工事費 予定額	建築物 の 数	床面積 の合計	工事費 予定額	建築物 の 数	床面積 の合計	工事費 予定額	建築物 の 数	床面積 の合計
	Number	Total floor area (thou. m ²)	Estimated construction cost (¥10mil.)	Number	Total floor area (thou. m ²)	Estimated construction cost (¥10mil.)	Number	Total floor area (thou. m ²)	Estimated construction cost (¥10mil.)	Number	Total floor area (thou. m ²)
	棟	千m ²	千万円	棟	千m ²	千万円	棟	千m ²	千万円	棟	千m ²
平成19年 (2007)	13,423	2,827	41,596	16	39	884	58	9	164	211	124
平成20年 (2008)	13,431	2,859	41,140	19	2	40	28	16	280	254	94
20(2008) 9月 Sep	1,197	201	3,013	-	-	-	-	-	-	31	4
10月 Oct	1,122	242	3,695	4	0	1	3	0	4	11	5
11月 Nov	948	198	3,069	3	0	2	-	-	-	16	5
12月 Dec	1,053	221	2,912	4	1	14	5	0	9	14	3
21(2009) 1月 Jan	848	224	5,760	1	-	0	5	1	20	16	2
2月 Feb	787	134	2,123	-	0	-	3	2	49	7	1
3月 Mar	873	150	2,317	-	-	-	1	-	2	11	8
4月 Apr	818	156	2,394	3	2	39	1	0	9	11	6
5月 May	778	126	2,177	2	0	1	-	-	-	11	5
6月 Jun	1,095	173	2,752	-	-	-	3	0	3	31	12

年 月 Year and month	市町村 (続) Cities, towns and villages	会 社 Companies			会社でない団体 Organizations other than			個 人 Individuals		
	工事費 予定額	建築物 の 数	床面積 の合計	工事費 予定額	建築物 の 数	床面積 の合計	工事費 予定額	建築物 の 数	床面積 の合計	工事費 予定額
	Estimated construction cost (¥10mil.)	Number	Total floor area (thou. m ²)	Estimated construction cost (¥10mil.)	Number	Total floor area (thou. m ²)	Estimated construction cost (¥10mil.)	Number	Total floor area (thou. m ²)	Estimated construction cost (¥10mil.)
	千万円	棟	千m ²	千万円	棟	千m ²	千万円	棟	千m ²	千万円
平成19年 (2007)	2,721	2,693	1,001	12,735	221	94	1,999	9,874	1,342	21,080
平成20年 (2008)	1,803	2,623	1,244	14,598	249	101	1,836	10,258	1,399	22,582
20(2008) 9月 Sep	77	181	59	749	28	5	73	957	133	2,114
10月 Oct	119	203	104	1,449	24	8	140	877	125	1,981
11月 Nov	141	164	69	834	29	21	429	736	102	1,664
12月 Dec	30	231	100	1,013	20	7	122	779	109	1,722
21(2009) 1月 Jan	16	210	128	4,156	13	8	160	603	84	1,407
2月 Feb	19	116	41	624	17	5	78	644	84	1,353
3月 Mar	172	152	42	544	12	2	36	697	98	1,565
4月 Apr	67	132	55	811	21	7	109	650	86	1,358
5月 May	105	121	21	260	14	13	416	630	87	1,395
6月 Jun	245	189	34	445	25	13	238	847	113	1,820

注) 単位未満四捨五入のために総数に一致しない場合がある。

Note) Figures may not add up to the totals because of rounding.

35 着工新設住宅利用関係別・種類別状況

New Housing Construction Started by Type of Owner Occupant Relation and kind

Source: Ministry of Land, Infrastructure and Transport 資料: 国土交通省総合政策局「建設統計月報」

年 月 Year and month	利用関係別 By type of owner occupant relation										総 数 Total 共同 Apartment
	総 数 Total		持 家 Owned houses		貸 家 Rented houses		給与住宅 Issued houses		分譲住宅 Built for Sale		
	戸 数 Number	床面積 の合計 Total floor area (thou. m ²)	戸 数 Number	床面積 の合計 Total floor area (thou. m ²)	戸 数 Number	床面積 の合計 Total floor area (thou. m ²)	戸 数 Number	床面積 の合計 Total floor area (thou. m ²)	戸 数 Number	床面積 の合計 Total floor area (thou. m ²)	
平成19年 (2007)	15,784	1,540	7,714	998	5,110	235	139	10	2,821	296	4,648
平成20年 (2008)	16,613	1,523	8,024	1,025	6,525	290	189	11	1,875	197	4,700
20(2008) 9月 Sep	1,393	136	766	98	471	23	16	1	140	14	328
10月 Oct	1,649	140	635	81	812	35	1	0	201	25	597
11月 Nov	1,423	117	544	69	681	29	12	1	186	18	538
12月 Dec	1,317	113	585	73	620	28	2	0	110	12	307
21(2009) 1月 Jan	1,054	94	485	61	408	17	27	1	134	15	243
2月 Feb	905	88	514	65	328	15	2	149	61	7	166
3月 Mar	990	97	549	71	354	17	-	-	87	9	174
4月 Apr	832	84	511	64	252	13	1	0	68	7	123
5月 May	1,023	91	482	62	416	17	48	4	77	8	293
6月 Jun	1,227	116	657	85	466	20	3	0	101	11	216

年 月 Year and month	種 類 別 By kind										
	総 数 Total		専 用 住 宅 Exclusive dwellings				併 用 住 宅 ・ そ の 他 Dwellings combined with other use & others				
	共 同 Apartment	一 戸 建 ・ 長 屋 建 Detached, tenement	共 同 Apartment	一 戸 建 ・ 長 屋 建 Detached, tenement	共 同 Apartment	一 戸 建 ・ 長 屋 建 Detached, tenement	共 同 Apartment	一 戸 建 ・ 長 屋 建 Detached, tenement	共 同 Apartment	一 戸 建 ・ 長 屋 建 Detached, tenement	
床面積 の合計 Total floor area (thou. m ²)	戸 数 Number	床面積 の合計 Total floor area (thou. m ²)	戸 数 Number	床面積 の合計 Total floor area (thou. m ²)	戸 数 Number	床面積 の合計 Total floor area (thou. m ²)	戸 数 Number	床面積 の合計 Total floor area (thou. m ²)	戸 数 Number	床面積 の合計 Total floor area (thou. m ²)	
平成19年 (2007)	299	11,271	1,274	5,031	293	11,146	1,260	104	5	125	14
平成20年 (2008)	225	11,913	1,296	4,575	215	11,770	1,280	125	8	143	17
20(2008) 9月 Sep	17	1,065	120	328	17	1,057	119	-	-	8	1
10月 Oct	35	1,052	105	589	34	1,043	104	8	0	9	1
11月 Nov	26	885	91	538	26	870	89	-	-	15	2
12月 Dec	12	1,010	100	299	12	996	99	8	0	14	1
21(2009) 1月 Jan	9	811	85	243	9	806	84	-	-	5	1
2月 Feb	8	739	80	144	7	733	79	22	1	6	1
3月 Mar	9	816	89	135	6	809	88	39	3	7	1
4月 Apr	6	709	79	123	6	698	77	-	-	11	1
5月 May	12	730	79	293	12	722	78	-	-	8	1
6月 Jun	9	1,011	107	216	9	995	105	-	-	16	2

注) 単位未満四捨五入のために総数に一致しない場合がある。

Note) Figures may not add up to the totals because of rounding.

36 発注者組織別公共工事着工（総工事費評価額）
Public Construction Started by Orders
(Appraised value of total Construction)

Source: Ministry of Land, Infrastructure and Transport 資料：国土交通省総合政策局「建設統計月報」

年 月	総 数	国	独立行政 法人	政府系 企業	県	市町村	地方公営 企業	その他
Year and month	Total	National government	Incorporated Administrative Agency	Government enterprises	Prefectures	Cities, towns and villages	Local public enterprises	Others
平成19年 (2007)	152,072	28,357	12,444	12,161	33,569	57,833	4,652	3,812
平成20年 (2008)	123,320	26,448	2,759	8,667	38,036	42,002	3,983	1,442
20(2008)12月 Dec	10,244	1,633	139	517	3,963	3,750	222	21
21(2009)1月 Jan	7,471	2,109	244	311	2,792	1,841	149	26
2月 Feb	8,547	3,364	112	62	3,625	1,253	-	131
3月 Mar	21,069	6,589	209	95	10,494	3,516	146	19
4月 Apr	3,395	1,172	590	21	138	1,304	130	39
5月 May	5,049	728	73	129	1,005	2,876	93	145

注) 単位未満四捨五入のため総数に一致しない場合がある。 Note) Figures may not add up to the totals because of rounding.

37 生活保護実施状況
Public Livelihood Aid

Source: Gunma Prefectural Government Office 資料：県健康福祉課

年 度 月	被保護 世帯	被保護 人員	被保護率	扶助別被保護人員			扶助別保護費		
				Persons by kind of aid			Expenditure by kind of aid		
				生活扶助	医療扶助	その他	生活扶助	医療扶助	その他
Fiscal Year and month	Households that received aid	Persons who received aid	Rate of aid	Livelihood	Medical care	others	Livelihood (¥thou.)	Medical care (¥thou.)	others (¥thou.)
	世帯	人	%	人	人	人	千円	千円	千円
平成19年度(2007)	6,850	8,839	4.4	7,958	7,523	7,210	4,866,082	7,212,047	1,562,744
平成20年度(2008)	7,072	9,052	4.5	8,191	7,575	7,427	5,035,348	8,306,952	1,654,516
21(2009)1月 Jan	7,200	9,256	4.6	8,421	7,720	5,759	427,982	593,572	136,957
2月 Feb	7,284	9,350	4.6	8,546	7,815	7,738	452,967	735,228	145,551
3月 Mar	7,401	9,526	4.7	8,712	7,917	7,936	462,038	826,971	150,079
4月 Apr	7,492	9,615	4.8	8,752	7,926	7,945	416,585	404,945	151,613
5月 May	7,492	9,766	4.9	8,878	7,994	8,082	424,901	1,169,439	154,878
6月 Jun	7,701	9,917	4.9	9,002	8,199	8,251	424,491	604,259	156,706

38 景気動向指数 Indexes of Business Conditions

Source(Gunma-ken) : Gunma Prefectural Government Office

資料(群馬県) : 県統計課

Source(Japan) : Economic and Social Research Institute, Cabinet office, Government of Japan

資料(全国) : 内閣府 経済社会総合研究所

年 月	群 馬 県 Gunma - ken				全 国 Japan			
	D I			C I 一致指数	D I			C I 一致指数
	Diffusion Indexes				Diffusion Indexes			
	先行指数	一致指数	遅行指数	Coincident Index	先行指数	一致指数	遅行指数	Coincident Index
Leading Index	Coincident Index	Lagging Index	Leading Index		Coincident Index	Lagging Index		
	%	%	%	平成17年(2005)=100	%	%	%	平成17年(2005)=100
20(2008)8月 Aug	42.9	14.3	42.9	94.7	25.0	9.1	16.7	99.1
9月 Sep	14.3	28.6	42.9	91.5	8.3	0.0	16.7	98.4
10月 Oct	14.3	14.3	28.6	86.5	0.0	0.0	33.3	96.1
11月 Nov	0.0	28.6	42.9	80.6	0.0	0.0	33.3	93.2
12月 Dec	0.0	14.3	42.9	71.4	8.3	0.0	0.0	90.6
21(2009)1月 Jan	42.9	14.3	14.3	67.0	8.3	0.0	0.0	88.0
2月 Feb	28.6	0.0	0.0	60.3	16.7	0.0	0.0	85.2
3月 Mar	42.9	0.0	0.0	59.3	25.0	0.0	16.7	84.8
4月 Apr	42.9	0.0	14.3	61.8	r45.8	r18.2	r33.3	r86.2
5月 May	57.1	57.1	0.0	r63.3	r58.3	r72.7	r16.7	r87.4
6月 Jun	71.4	42.9	0.0	64.8	r75.0	r81.8	0.0	r88.6
7月 Jul	80.0	66.7	0.0	89.6

39 前橋地方気象台気象 Climate of Maebashi Local Meteorological Observatory

Source: Maebashi Local Meteorological Observatory 資料：前橋地方気象台

年 月 Year and month	平均気圧 Average of Atmospheric pressure		気 温 Temperature			相対湿度 Relative Humidity	平均雲量 Average Amount of Clouds	日照時間 Duration of Sunshine	降水量 Precipitation	平均風速 Average of Wind Speed	
	現 地 Spot	海 面 Sea level	平 均 Average	最 高 High	最 低 Low	平 均 Average					
	hPa		hPa			%		hr	mm	m/s	
平 年	1 月 Jan	1,002.3	1,016.3	3.3	8.6	-1.1	55	3.5	203.9	20.8	3.4
	2 月 Feb	1,001.7	1,015.7	3.6	9.0	-0.9	55	4.4	186.1	33.0	3.4
	3 月 Mar	1,002.3	1,016.1	6.9	12.4	2.1	55	5.4	202.8	56.3	3.5
	4 月 Apr	1,001.2	1,014.7	12.9	18.6	7.8	58	6.3	187.4	78.7	3.1
	5 月 May	998.7	1,012.0	17.7	23.3	12.6	63	6.8	193.7	90.7	2.8
	6 月 Jun	996.3	1,009.3	21.2	25.7	17.2	73	8.3	119.0	151.4	2.3
	7 月 Jul	996.1	1,009.0	24.7	29.2	21.0	77	8.2	135.2	183.0	2.1
	8 月 Aug	997.0	1,009.8	26.1	30.9	22.3	75	7.4	162.8	184.7	2.3
	9 月 Sep	999.9	1,013.0	21.9	26.1	18.4	76	7.9	116.8	214.8	2.1
	10 月 Oct	1,003.6	1,017.0	16.1	21.0	12.0	69	6.3	158.1	93.4	2.6
	11 月 Nov	1,005.1	1,018.8	10.5	15.8	6.1	63	4.7	173.3	42.7	2.9
	12 月 Dec	1,003.9	1,017.8	5.8	11.3	1.3	57	3.4	198.6	13.2	3.3
20(2008)	8 月 Aug	995.8	1,008.7	25.8	30.4	22.6	74.0	8.7	136.0	279.0	2.0
	9 月 Sep	999.2	1,012.3	22.9	27.5	19.1	68.0	7.3	136.5	171.0	2.2
	10 月 Oct	1,004.4	1,017.9	17.6	22.8	13.7	64.0	6.8	172.5	63.5	2.4
	11 月 Nov	1,003.5	1,017.3	10.7	15.9	6.7	59.0	5.7	162.8	53.0	2.7
	12 月 Dec	1,003.9	1,018.0	6.9	12.3	2.5	55.0	3.2	217.2	34.5	3.0
21(2009)	1 月 Jan	1,003.7	1,017.9	4.3	9.4	0.2	53.0	4.7	187.4	67.0	3.1
	2 月 Feb	1,001.7	1,015.8	5.5	10.7	1.1	51.0	5.5	184.7	9.0	3.3
	3 月 Mar	1,002.4	1,016.4	7.6	12.9	3.2	49.0	5.5	206.6	54.0	3.5
	4 月 Apr	999.6	1,013.2	14.1	20.0	8.8	50.0	5.2	243.8	93.0	3.3
	5 月 May	998.3	1,011.6	19.4	24.4	14.7	58.0	7.6	158.6	66.0	2.5
	6 月 Jun	994.3	1,007.4	22.2	27.1	18.1	66.0	8.2	129.6	120.5	2.3
	7 月 Jul	994.3	1,007.3	25.4	29.8	22.0	72.0	9.2	94.6	159.5	2.1

40 地域別月平均気温 Average Monthly Temperature by Area

Source: Maebashi Local Meteorological Observatory 資料：前橋地方気象台

年 月 Year and month	藤 原 Fujiwara	みなかみ Minakami	草 津 Kusatsu	沼 田 Numata	中之条 Nakanojo	田 代 Tashiro	桐 生 Kiryu	上里見 Kamimatomi	伊勢崎 Isesaki	西野牧 Nishinomaki	館 林 Tatebayashi	神 流 Kanna	
平成19年 (2007)	9.4	10.8	7.8	12.1	12.6	7.6	14.4	14.3	15.6	12.6	15.8	11.9	
平成20年 (2008)	9.1	10.4	7.3	11.8	12.1	7.0	14.3	13.9	15.2	12.3	15.3	11.9	
20(2008)	8 月 Aug	21.2	22.2	18.8	23.6	23.9	18.7	25.4	25.0	26.2	23.6	26.4	23.2
	9 月 Sep	17.5	18.7	15.5	20.3	20.4	15.2	22.4	22.0	23.3	20.2	23.7	19.7
	10 月 Oct	11.9	13.2	10.0	14.4	14.4	9.4	17.1	16.4	18.1	14.5	18.1	14.0
	11 月 Nov	4.7	6.0	3.6	7.0	7.3	3.1	10.4	9.5	11.0	7.9	11.3	7.5
	12 月 Dec	1.3	2.3	-0.8	3.5	3.4	-0.5	6.7	5.6	7.1	3.8	7.0	3.0
21(2009)	1 月 Jan	-2.3	-1.0	-4.6	0.5	0.8	-4.2	4.3	3.1	4.7	1.6	4.8	1.2
	2 月 Feb	-0.8	0.4	-1.9	2.1	2.5	-2.0	5.5	4.6	5.8)	3.5)	5.9	3.3
	3 月 Mar	0.5	2.0	-0.7	3.7	4.1	-1.1	7.2	6.2	-	4.6	7.6	5.1
	4 月 Apr	7.1	9.0	6.6	11.1	11.0	6.3	13.9	13.2	14.3	11.4	14.7	11.3
	5 月 May	13.7	14.9	12.4	16.8	16.7	11.9	18.8	18.4	19.5	16.6	19.9	16.3
	6 月 Jun	16.9	18.0	15.0	19.9	19.8	15.0	21.6	21.4	22.3	19.3	22.4	19.1
	7 月 Jul	20.4	21.4	18.6	23.3	23.2	18.9	25.0	24.6	25.7	22.9	26.1	22.7

41 犯罪の認知件数と検挙状況 Number of Cases Known to Police and Cleared

Source: Gunma Prefectural Police Headquarters 資料：県警察本部刑事企画課

年 月 Year and month	刑法犯認知件数 Number of penal code offenses known to police							検挙件数 Cases cleared
	総数 Total	凶悪犯 Felonious offenses	粗暴犯 Violent offenses	窃盗犯 Larceny offenses	知能犯 Intellectual offenses	風俗犯 Moral offenses	その他 刑法犯 Others	
平成19年 (2007)	27,769	132	819	21,038	1,256	121	4,403	10,472
平成20年 (2008)	26,730	119	768	20,367	1,190	83	4,203	10,522
21(2009) 2月 Feb	2,059	17	39	1,620	59	5	319	752
3月 Mar	2,034	15	36	1,594	57	10	322	551
4月 Apr	2,053	11	72	1,519	89	9	353	680
5月 May	2,174	10	65	1,663	60	9	367	623
6月 Jun	2,021	10	57	1,556	59	12	327	1,051
7月 Jul	1,991	5	66	1,543	63	10	304	884
8月 Aug	1,857	7	67	1,400	90	8	285	710

42 交通事故の発生件数と死傷者数 Number of Traffic Accidents and Casualties

Source: Gunma Prefectural Police Headquarters 資料：県警察本部交通企画課

年 月 Year and month	死傷者数 Number of Killed and Injured			原因別発生件数 Number of traffic accidents by type of violation								
	総数 Total	死亡 killed	負傷 Injured	総数 Total	一時 不停止 Failure to stop	優先 通行 Impeding priority traffic	交差点安全 進行違反 Improper driving at intersection	速度 違反 Speeding	信号 無視 Disregarding traffic signal	徐行 違反 Failure to slow down	安全運転 義務違反 Infringement of safe driving	その他 Others
平成19年 (2007)	27,373	100	27,273	21,649	3,417	418	830	354	828	265	13,212	2,325
平成20年 (2008)	25,709	95	25,614	20,315	3,252	328	714	261	773	242	13,040	1,705
21(2009) 2月 Feb	1,932	9	1,923	1,532	253	18	50	28	64	12	991	116
3月 Mar	2,029	7	2,022	1,625	262	13	40	19	68	21	1,089	113
4月 Apr	2,223	9	2,214	1,707	295	40	59	29	64	22	1,067	131
5月 May	1,959	6	1,953	1,550	253	23	65	18	64	24	955	148
6月 Jun	1,961	11	1,950	1,591	261	32	69	19	52	18	980	160
7月 Jul	1,991	9	1,982	1,592	238	20	76	25	52	19	1,024	138
8月 Aug	2,060	12	2,048	1,566	233	20	66	22	62	17	991	155

43 火災の発生状況 Cases of Fires

Source: Gunma Prefectural Government Office 資料：県消防防災課

年 月 Year and month	出火件数 Cases of Fires		り災世帯数 Households suffered	焼損棟数 Building burnt	建物焼損面積 Floor area Burned m ²	損害額 value of losses (¥thou.)	死者 Persons killed	負傷者 Persons injured
	総数 Total	うち 建物 Building						
平成19年 (2007)	944	509	414	838	28,750	1,966,088	38	144
平成20年 (2008)	867	500	433	780	34,592	2,746,583	36	123
20(2008)								
1月～3月 1st Quarter	320	171	166	268	10,751	567,676	15	42
4月～6月 2nd Quarter	195	98	90	171	9,361	1,285,713	4	22
7月～9月 3rd Quarter	161	101	68	145	5,148	256,571	7	33
10月～12月 4th Quarter	193	130	109	196	9,332	636,623	10	26
21(2009)								
1月～3月 1st Quarter	276	161	183	295	11,652	657,968	22	35
4月～6月 2nd Quarter	225	115	89	190	7,092	494,653	4	26

注)更新は四半期毎になります。

Note) Updating becomes quarterly.

平成 21 年 4 - 6 月期 群馬県景気動向指数の概要

(Summary of Composite Indexes in 2th Quarter 2009)

1 4 - 6 月期の景気動向指数(Composite Indexes)

先行指数は、4月に 60.9、5月に 63.6、6月に 68.6となりました。

一致指数は、4月に 61.8、5月に 63.3、6月に 64.8となりました。

遅行指数は、4月に 75.6、5月に 72.3、6月に 71.3となりました。

景気動向指数の動きは、4 - 6 月期の本県の景気が下げ止まっていることを示している。

2 前月差に対する個別系列の寄与度

寄与度がプラスの系列		寄与度	寄与度がマイナスの系列	寄与度
先行系列	新規求人数	0.73		
	新設住宅着工床面積	0.33		
	業況判断来期予測	1.85		
	新車新規登録届出台数	0.92		
	鉱工業在庫率指数(逆)	1.02		
	日経商品指数	0.06		
	東証株価指数	0.37		
一致系列	有効求人倍率	0.20	大型小売店販売額	-0.53
	大口電力販売量	0.94	中小企業景況売上高DI	-0.28
	鉱工業生産指数	0.51		
	建築着工床面積	0.65		
	所定外労働時間指数	0.08		
遅行系列	有効求職者数(逆)	0.24	消費者物価指数	-0.42
	法人事業税調定額	0.08	雇用保険基本手当受給者数(逆)	-0.07
			常用雇用指数	-0.02
			県内銀行貸出約定平均金利	-0.30
			鉱工業在庫指数	-0.29

景気動向指数(CI)の解説

作成の目的： CI(Composite Index)は、景気に敏感かつ重要な指標としてDI(Diffusion Index)で選定した指標について、その変化率を合成することにより、主として景気変動の大きさをとらえるために用いる。

作成の方法： 本県では、内閣府経済社会総合研究所と同様の方法によりCIを作成している。同研究所による景気動向指数の第9次改訂により、平成16年12月に作成方法が変更されたため、本県も同様に平成17年6月公表の同年1～3月期報から過去のCI値も含めて変更した。

作成方法の詳細については、同研究所のウェブサイト(URL：[http://www.esri.cao.go.jp/jp/stat/di/di3.html#C\(riyou\)](http://www.esri.cao.go.jp/jp/stat/di/di3.html#C(riyou)))に掲載されている。

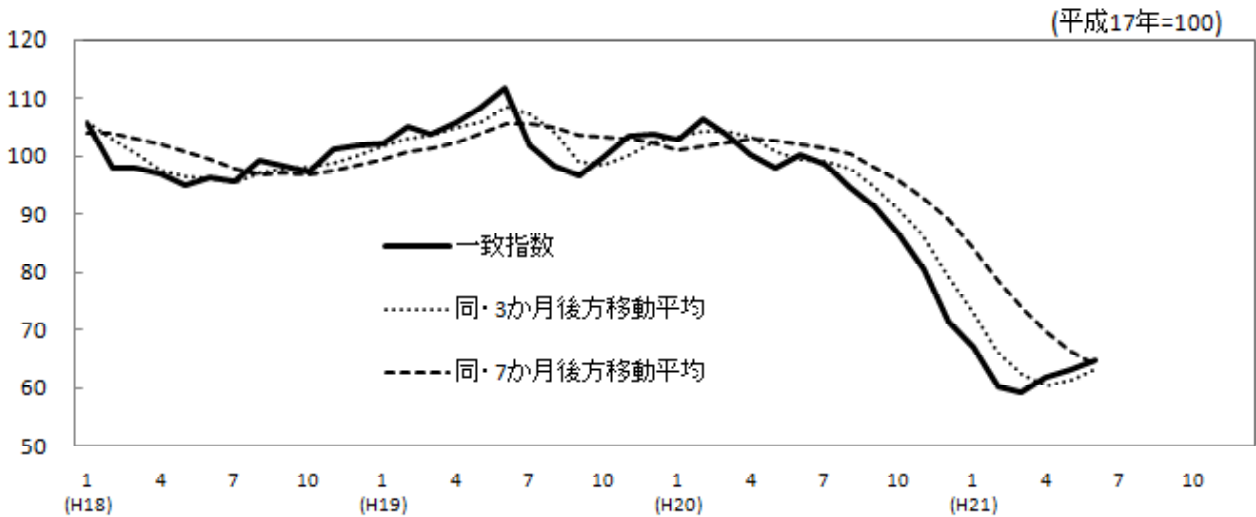
利用の方法： CIには景気に対して先行して動く先行指数(予測)、一致して動く一致指数(足もと)、遅れて動く遅行指数(確認)の3つの指数がある。見方は、一般に、一致指数の上昇時が景気の拡張局面、下降時が後退局面であり、一致指数の山・谷の近傍に景気の上・谷が存在すると考えられる。ただし、経済各部門間の景気の波及、浸透度を示していないため、景気局面を判断するより、動きの幅がテンポを表すことから、その時々々の景気の量感を観察するために用いられる。

利用上注意すべきこと等：

月々のCIの動きには、前月との対称変化率又は差を利用しており、前月及び当月の不規則な動きも含んでいる。

このため、移動平均値をとることにより、月々の動きをならしていただくことが望ましい。3か月後方移動平均では足下の変化がつかみやすく、7か月後方移動平均では変化が定着しつつあることを確認できる。

3 C I 一致指数の推移



4 D I 一致指数変化方向表 (Direction of Change in 7 Components from Coincident Index of Diffusion Indexes)

系列名	年月 H.20										H.21					
	5	6	7	8	9	10	11	12	1	2	3	4	5	6		
有効求人倍率	-	-	-	+	+	+	-	-	-	-	-	-	-	-		
大口電力販売量	-	-	+	-	-	-	-	-	-	-	-	-	+	+		
鉱工業生産指数	-	-	+	-	+	-	-	-	-	-	-	-	+	+		
建築着工床面積	+	+	+	-	-	-	+	+	+	-	-	-	-	-		
大型小売店販売額	-	-	+	-	-	-	+	-	-	-	-	-	+	-		
所定外労働時間指数	-	-	-	-	-	-	-	-	-	-	-	-	+	+		
中小企業景況売上高 D I	-	-	-	-	-	-	-	-	-	-	-	-	-	-		
D I (%)	14.3	14.3	57.1	14.3	28.6	14.3	28.6	14.3	14.3	0.0	0.0	0.0	57.1	42.9		

3 か月前と比較して上昇：+、下降：-、保合い：

景気動向指数 (D I) の解説

作成の目的： 景気動向指数(D I:Diffusion Index)は、景気に敏感かつ重要な指標を選定し、そのうち上昇(拡張)を示している指標の割合を表すものであり、景気局面の判断及び予測と転換点の判定に用いる。

作成の方法： 採用系列(D I用に加工したデータ)の各月の値を3か月前と比較し、各系列群(先行、一致、遅行)ごとに採用系列数(先行=7、一致=7、遅行=7)に占める拡張系列数(景気の上昇を示している系列数)の割合(%)をD Iとする。(保合いは0.5でカウント)

$$D I = \text{拡張系列数} / \text{採用系列数} \times 100 (\%)$$

利用の方法： D Iは、一致指数が、傾向として50%を上回っている時が景気の拡張局面、50%を下回っている時が後退局面とみる。そして、一致指数が50%ラインを上から下へ切る時点の近傍が景気の山、逆に下から上へ切る時点の近傍が景気の谷であると考え。

景況判断に当たり考慮すべきこと等

- ・ 景気拡張及び後退の期間が短い場合、単に景気拡張または後退と考えるべきではない。
- ・ 景気が良いか悪いかは50%ラインを目安にしているが、部門間に跛行性があるため判断に当たっては大半の部門に景気変動が波及していることを確認することが必要である。
- ・ D Iは変化率を合成したものではないので、D Iの水準自体の変化は景気変動の大きさ(テンポ)と直接的には関係はない。
- ・ C IとD Iはともに長所と短所を持っており、両者を相互補完的に利用することが望ましい。具体的には、C Iを主として景気変動の大きさやテンポを過去と比較するといった量的な分析に、D Iを主として景気局面、転換点の判断という質的な分析に活用するものとして位置づけることにより、景気変動をよりの確にとらえることが可能となる。

統計ぐんま

No. 424

平成21年9月号
平成21年9月20日発行

編集 群馬県企画部統計課

〒371-8570 群馬県前橋市大手町一丁目1番1号
ダイヤルイン 027-226-2402
電話 027-223-1111(大代表)庁内電話2403
E-Mail toukei@pref.gunma.jp
