

特 集

平成20年群馬県年齢別人口統計調査の概要

2008

12

No.415

統計ぐんま

群馬県企画部統計課

目

次

CONTENTS

特 集 Feature	1	26 製材用素材・製材品の需給状況 Demand and Supply of Log and Sawlog	21
指 標 Key Statistics		運輸・商業 Transport and Domestic Trade	
1 本県主要指標 Key Statistics of Gunma	4	27 自動車保有台数 Motor Vehicles Owned	21
2 全国主要指標 Key Statistics of Japan	4	28 大型小売店販売額 Large Scale Retail Store Sales	21
人 口 Population		金 融 Finance	
3 市町村別世帯数及び人口 Households & Population by District	6	29 業態別実質預金 Real Deposits by Type	22
4 世帯数及び人口の推移 Growth of Households & Population	8	30 業態別貸出金 Loans and Discounts Outstanding by Type	22
5 県外転出入人口 Number of In-migrants and Out-migrants by Origin of Destination by Prefecture	8	31 手形交換状況 Clearing of Bills	22
6 人 口 動 態 Vital Statistics	9	32 企業倒産状況 Case of Bankruptcy	23
物 価 Prices		33 信用保証協会保証状況 Credit Guarantee Association	23
7 消費者物価指数（群馬県） Consumer Price Indexes of Gunma	10	住 宅 Housing	
8 消費者物価指数（全国） Consumer Price Indexes of Japan	10	34 着工建築物建築主別状況 Building Construction Started by Type of Investor	24
9 主要品目平均小売価格（前橋市） Retail Price of Major Items (Maebashi-shi)	11	35 着工新設住宅利用関係別・種類別状況 New Housing Construction Started by Type of Owner Occupant Relation and Kind	25
家 計 Family Income and Expenditure		公 共 工 事 Public Construction	
10 一世帯当たり一ヶ月間の収入と支出（勤労者世帯） Average Monthly Receipts and Disbursements per Household (Worker's households)	12	36 発注者組織別公共工事着工 Public Construction Started by Orders	26
11 一世帯当たり一ヶ月間の収入と支出（全世帯） Average Monthly Receipts and Disbursements per Household (All households)	13	社 会 保 障 Social Security	
労 働 Labour		37 生活保護実施状況 Public Livelihood Aid	26
12 産業別労働者1人平均賃金 Average Monthly Cash Earnings per Regular Workers by Industry	14	景 気 Business Conditions	
13 産業別賃金指数 Wage Indexes of Regular Workers by Industry	15	38 景気動向指数 Indexes of Business Conditions	26
14 産業別雇用指数 Employment Indexes of Regular Workers by Industry	15	気 象 Climate	
15 労働者数、労働時間、出勤日数 Regular Workers, Hours Worked and Days Worked by Industry	16	39 前橋地方気象台気象 Climate of Maebashi Local Meteorological Observatory	27
16 一般労働者の職業紹介状況 Employment Security Activities from General Workers	16	40 地域別月平均気温 Average Monthly Temperature by Area	27
17 求職者給付支給状況 Payment for General Persons Seeking Jobs	16	災 害 及 び 事 故 Disasters and Accidents	
電 気・ガ ス・石 油 Energy		41 犯罪の認知件数と検挙状況 Number of Cases Known to Police and Cleared	28
18 電 気 Electricity	17	42 交通事故の発生件数と死傷者数 Number of Traffic Accidents and Casualties	28
19 ガ ス の 消 費 量 Consumption of Gas	17	43 火災の発生状況 Cases of Fires	28
20 石 油 販 売 量 Sales of Petroleum	17	巻末特集 景気動向指数 Indexes of Business Conditions	29
鉱 工 業 Mining and Manufacturing			
21 鉱工業生産指数 Indices of Industrial Production	18		
22 鉱工業生産者出荷指数 Indices of Producer's Shipments	18		
23 鉱工業生産者製品在庫指数 Indices of Producer's Industrial Inventories	18		
農 林 業 Agriculture and Forestry			
24 生乳生産量と処理状況 Production and Supply of Raw Milk	20		
25 素材・製材・合板価格 Price of Log, Sawlog and Plywood	20		

統計表中の符号の用法は次のとおりである。

The following symbols are used in the tables.

「 - 」 該当なし	「 - 」 Figures no applicable
「...」 不詳	「...」 Figures not available
「 0 」 単位未満	「 0 」 Less than half of unit
「 x 」 秘匿数値	「 x 」 Figures kept secret
「 r 」 訂正数値	「 r 」 Revised figures
「 」 減少	「 」 Decrease
「 p 」 速報数値	「 p 」 Provisional figures

平成20年群馬県年齢別人口統計調査の概要 (平成20年10月1日現在) 特集

群馬県年齢別人口統計調査は、5年毎に実施される国勢調査の中間年における年齢別人口を補完することを目的として、昭和56年から毎年10月1日現在の市町村別、男女別人口を推計しています。

今回は、平成20年10月1日現在の調査結果をとりまとめましたので以下にご紹介します。

なお、この調査と群馬県移動人口調査では、県内転出者の把握方法が異なるため、平成20年10月1日現在の市町村別・男女別人口は一致しないのでご注意ください。

1 群馬県の年齢構造

平成20年10月1日現在の本県の人口を年齢3区分別にみると、0～14歳の年少人口が28万4729人、15～64歳の生産年齢人口が127万4922人、65歳以上の老年人口が45万3453人となり、それぞれ総人口に占める割合は、14.1%、63.3%、22.5%となりました。

これを前年10月1日現在と比べると、年少人口割合が減少0.1ポイント、生産年齢人口割合が減少0.5ポイント、老年人口割合が増加0.6ポイントとなっています。

また、総務省が公表している男女、年齢階級別全国推計人口の年齢3区分別構成比（年少人口13.5%、生産年齢人口64.4%、老年人口22.1% 平成20年10月1日現在（概算値））と比較すると、年少人口割合は上回ること0.6ポイント、生産年齢人口割合が下回ること1.1ポイント、老年人口割合が上回ること0.4ポイントとなっています。

表1 本県の年齢3区分別人口及び割合の推移（大正9年～平成20年）

年次	人 口				割 合			
	総 数	0～14歳	15～64歳	65歳～	総 数	0～14歳	15～64歳	65歳～
1920(大正 9)	1,052,610	400,623	604,063	47,924	100.0	38.1	57.4	4.6
1925(大正14)	1,118,858	429,515	639,869	49,474	100.0	38.4	57.2	4.4
1930(昭和 5)	1,186,080	455,637	679,793	50,650	100.0	38.4	57.3	4.3
1935(昭和10)	1,242,453	483,029	706,553	52,871	100.0	38.9	56.9	4.3
1940(昭和15)	1,298,853	496,258	745,405	57,187	100.0	38.2	57.4	4.4
1945(昭和20)	1,546,081	594,225	879,205	72,651	100.0	38.4	56.9	4.7
1950(昭和25)	1,601,380	589,584	934,110	77,528	100.0	36.8	58.3	4.8
1955(昭和30)	1,613,549	560,888	965,061	87,593	100.0	34.8	59.8	5.4
1960(昭和35)	1,578,476	500,151	981,555	96,770	100.0	31.7	62.2	6.1
1965(昭和40)	1,605,584	423,874	1,071,433	110,277	100.0	26.4	66.7	6.9
1970(昭和45)	1,658,909	397,032	1,131,078	130,799	100.0	23.9	68.2	7.9
1975(昭和50)	1,756,480	427,621	1,174,392	154,371	100.0	24.3	66.9	8.8
1980(昭和55)	1,848,562	441,548	1,222,826	184,115	100.0	23.9	66.2	10.0
1985(昭和60)	1,921,259	424,829	1,281,535	214,871	100.0	22.1	66.7	11.2
1990(平成 2)	1,966,265	368,080	1,340,557	256,367	100.0	18.7	68.2	13.0
1995(平成 7)	2,003,540	329,960	1,360,039	313,425	100.0	16.5	67.9	15.6
1996(平成 8)	2,010,997	325,120	1,360,275	325,486	100.0	16.2	67.6	16.2
1997(平成 9)	2,018,563	321,272	1,360,341	336,834	100.0	15.9	67.4	16.7
1998(平成10)	2,024,675	316,944	1,360,491	347,124	100.0	15.7	67.2	17.1
1999(平成11)	2,029,094	312,592	1,359,247	357,139	100.0	15.4	67.0	17.6
2000(平成12)	2,024,852	306,895	1,346,441	367,117	100.0	15.2	66.5	18.1
2001(平成13)	2,031,622	304,334	1,344,502	378,387	100.0	15.0	66.2	18.6
2002(平成14)	2,032,540	301,447	1,337,865	388,829	100.0	14.8	65.8	19.1
2003(平成15)	2,034,315	298,673	1,333,098	398,145	100.0	14.7	65.5	19.6
2004(平成16)	2,035,542	295,833	1,329,824	405,486	100.0	14.5	65.3	19.9
2005(平成17)	2,024,135	291,995	1,314,259	416,909	100.0	14.4	64.9	20.6
2006(平成18)	2,019,120	289,403	1,299,811	428,934	100.0	14.3	64.4	21.2
2007(平成19)	2,016,861	286,946	1,287,088	441,855	100.0	14.2	63.8	21.9
2008(平成20)	2,014,076	284,729	1,274,922	453,453	100.0	14.1	63.3	22.5

（資料）表中の5年毎の数値は国勢調査結果による。（ただし、昭和20年は人口調査結果）
 斜字・網掛け部分は群馬県年齢別人口統計調査結果（昭和56年調査開始）による。

- （注）1 各年10月1日現在。（ただし、昭和20年は11月1日現在）
 2 総数に年齢不詳を含む場合がある。（国勢調査の結果は年齢不詳者を含む）
 3 割合は単位未満四捨五入のため、総数等と一致しない場合がある。
 4 昭和15年は外国人を含まない。

図1 本県の人口ピラミッドの推移

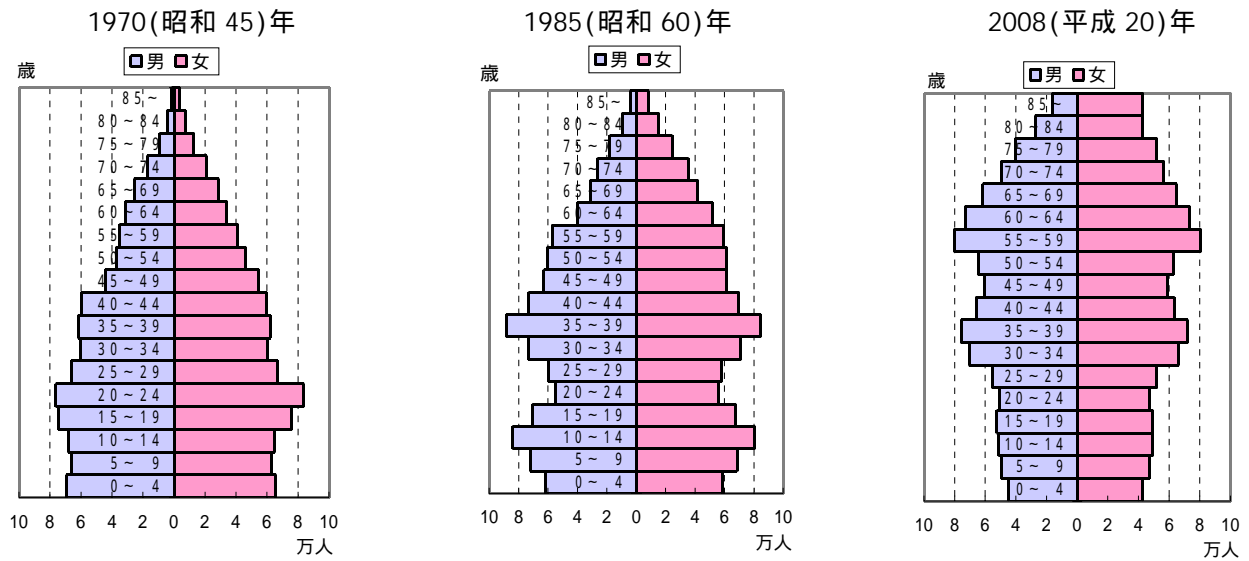
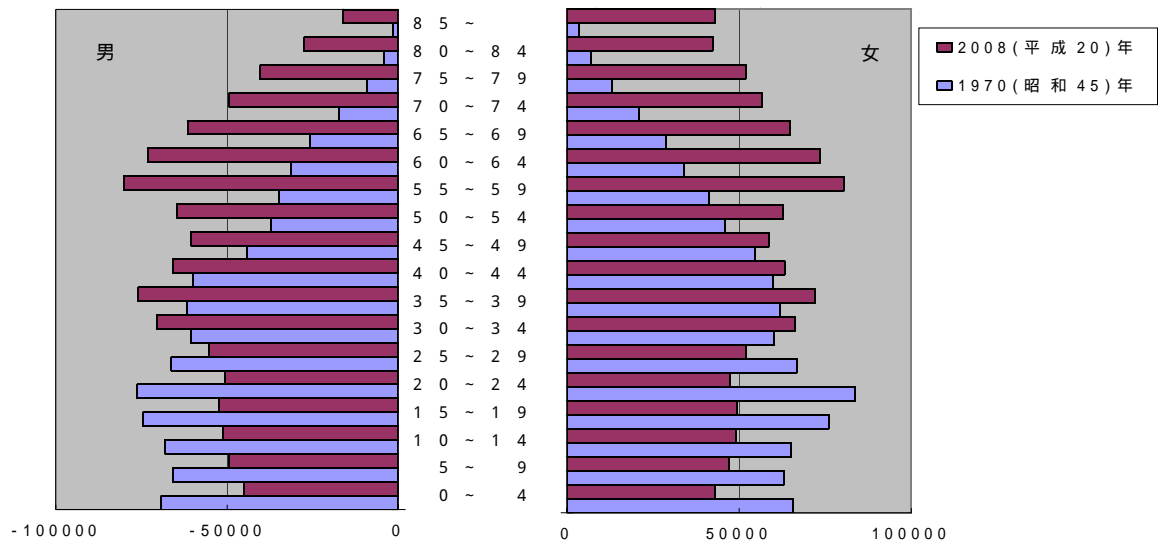


図2 本県の人口ピラミッドの比較《昭和45年 - 平成20年》



2 市町村の年齢構造

- ・年少人口割合が最も高いのは吉岡町（16.7％）で、最も低いのは南牧村（4.6％）となっています。
- ・生産年齢人口割合が最も高いのは大泉町（70.1％）で、最も低いのは南牧村（38.4％）となっています。
- ・老年人口割合が最も高いのは南牧村（57％）で、最も低いのは玉村町（14.5％）となっています。

表2 市町村別・年齢3区分別人口割合(平成20年)

(1)高い順 (単位:%)

年少人口			生産年齢人口			老年人口				
順位	市町村名	割合 (昨年)	順位	市町村名	割合 (昨年)	順位	市町村名	割合 (昨年)		
1	吉岡町	16.7 (16.6)	1	大泉町	70.1 (70.7)	1	南牧村	57.0 (55.7)		
2	玉村町	16.1 (16.7)	2	玉村町	69.3 (69.5)	2	神流町	52.2 (51.1)		
3	伊勢崎市	15.8 (15.8)	3	邑楽町	66.6 (67.4)	3	上野村	41.8 (42.1)		
県計			14.1 (14.2)	県計			63.3 (63.8)	県計		22.5 (21.9)

(2)低い順 (単位:%)

年少人口			生産年齢人口			老年人口		
順位	市町村名	割合 (昨年)	順位	市町村名	割合 (昨年)	順位	市町村名	割合 (昨年)
1	南牧村	4.6 (5.2)	1	南牧村	38.4 (39.2)	1	玉村町	14.5 (13.8)
2	神流町	5.5 (5.7)	2	神流町	42.4 (43.2)	2	大泉町	15.3 (14.6)
3	下仁田町	8.7 (9.0)	3	上野村	48.9 (48.7)	3	榛東村	18.7 (18.2)

表3 市町村別・年齢3区分別人口

	人口(人)				割合(%)					
	総数()	0～14歳	15～64歳	65歳以上	0～14歳	順位	15～64歳	順位	65歳以上	順位
県計	2,014,076	284,729	1,274,922	453,453	14.1		63.3		22.5	
市部計	1,656,697	236,371	1,050,048	369,402	14.3		63.4		22.3	
郡部計	357,379	48,358	224,874	84,051	13.5		62.9		23.5	
前橋市	317,031	43,663	201,291	71,678	13.8	15	63.5	14	22.6	25
高崎市	343,740	49,455	220,314	73,927	14.4	10	64.1	12	21.5	26
桐生市	123,776	15,240	74,713	33,750	12.3	28	60.4	23	27.3	15
伊勢崎市	205,372	32,456	132,709	40,122	15.8	3	64.6	8	19.5	33
太田市	214,945	33,267	140,404	41,116	15.5	4	65.3	6	19.1	35
沼田市	51,855	7,356	30,916	13,529	14.2	11	59.6	25	26.1	17
館林市	78,831	11,428	50,708	16,690	14.5	9	64.3	10	21.2	29
洪川市	85,756	10,832	53,110	21,813	12.6	25	61.9	19	25.4	20
藤岡市	68,583	9,686	43,207	15,689	14.1	12	63.0	16	22.9	24
富岡市	53,043	7,172	32,334	13,521	13.5	17	61.0	20	25.5	19
安中市	61,948	8,004	37,477	16,467	12.9	23	60.5	22	26.6	16
みどり市	51,817	7,812	32,865	11,100	15.1	7	63.4	15	21.4	28
勢多郡	22,341	3,379	14,317	4,588	15.1		64.1		20.5	
富士見村	22,341	3,379	14,317	4,588	15.1	6	64.1	13	20.5	31
北群馬郡	33,402	5,355	21,717	6,329	16.0		65.0		18.9	
榛東村	14,401	2,191	9,523	2,687	15.2	5	66.1	4	18.7	36
吉岡町	19,001	3,164	12,194	3,642	16.7	1	64.2	11	19.2	34
多野郡	28,563	3,572	17,197	7,794	12.5		60.2		27.3	
吉井町	24,706	3,308	15,471	5,927	13.4	19	62.6	17	24.0	22
上野村	1,403	130	686	587	9.3	35	48.9	36	41.8	3
神流町	2,454	134	1,040	1,280	5.5	37	42.4	37	52.2	2
甘楽郡	26,042	2,768	14,605	8,669	10.6		56.1		33.3	
下仁田町	9,402	819	4,904	3,679	8.7	36	52.2	34	39.1	4
南牧村	2,625	121	1,008	1,496	4.6	38	38.4	38	57.0	1
甘楽町	14,015	1,828	8,693	3,494	13.0	20	62.0	18	24.9	21
吾妻郡	63,282	7,686	36,533	19,062	12.1		57.7		30.1	
中之条町	17,013	2,007	9,631	5,375	11.8	31	56.6	32	31.6	7
長野原町	6,252	861	3,678	1,713	13.8	16	58.8	26	27.4	14
嬭恋村	10,501	1,354	6,265	2,882	12.9	24	59.7	24	27.4	13
草津町	7,263	828	4,212	2,223	11.4	34	58.0	28	30.6	10
六合村	1,740	212	938	590	12.2	29	53.9	33	33.9	6
高山村	4,238	532	2,486	1,220	12.6	26	58.7	27	28.8	12
東吾妻町	16,275	1,892	9,323	5,059	11.6	32	57.3	30	31.1	9
利根郡	38,817	4,729	22,145	11,941	12.2		57.0		30.8	
片品村	5,072	661	2,912	1,499	13.0	21	57.4	29	29.6	11
川場村	4,079	490	2,014	1,575	12.0	30	49.4	35	38.6	5
昭和村	7,743	1,042	4,712	1,989	13.5	18	60.9	21	25.7	18
みなかみ町	21,923	2,536	12,507	6,878	11.6	33	57.0	31	31.4	8
佐波郡	37,745	6,067	26,171	5,483	16.1		69.3		14.5	
玉村町	37,745	6,067	26,171	5,483	16.1	2	69.3	2	14.5	38
邑楽郡	107,187	14,802	72,189	20,185	13.8		67.3		18.8	
板倉町	15,886	1,977	10,223	3,683	12.4	27	64.4	9	23.2	23
明和町	11,311	1,465	7,417	2,425	13.0	22	65.6	5	21.4	27
千代田町	11,653	1,607	7,582	2,464	13.8	14	65.1	7	21.1	30
大泉町	41,239	6,006	28,926	6,303	14.6	8	70.1	1	15.3	37
邑楽町	27,098	3,747	18,041	5,310	13.8	13	66.6	3	19.6	32

) 総数には年齢不詳を含む。

1 本 県 主 要 指 標

年 月 Year and month	人 口 Population (1)			常 用 雇用者数 Number of regular workers (2)	雇 用 指 数 Employment indexes of regular workers 平成17年 (2005)=100(3)	全 産 業 平均賃金 Average monthly cash earnings per worker (4) (¥)	名 目 賃金指数 Nominal wage indexes of regular workers 平成17年 (2005)=100(5)	鉱工業生産指数 (季節調整済指数) Indexes of Industrial production 平成12年(2000)=100 (6)	
	総 数 Total	社会増 Migration increase	自然増 Natural increase					鉱工業 Mining & manufacturing	製造工業 Manufacturing
平成17年 (2005)	2,024,135	1,652	970	404,154	100.0	360,799	100.0	88.7	88.7
平成18年 (2006)	2,019,297	4,157	681	401,765	99.4	360,838	99.9	91.4	91.4
平成19年 (2007)	2,016,027	2,159	1,111
19(2007) 12月 Dec	2,016,347	259	362	398,264	98.5	641,370	197.5	r88.1	r88.1
20(2008) 1月 Jan	2,015,726	144	495	396,791	98.2	284,578	87.7	r88.5	r88.5
2月 Feb	2,015,087	184	295	396,948	98.2	272,531	83.9	r89.2	r89.6
3月 Mar	2,014,608	3,163	251	394,375	97.6	273,439	84.2	86.9	86.9
4月 Apr	2,011,193	729	129	399,656	98.9	281,211	86.6	83.6	83.5
5月 May	2,011,793	347	8	400,510	99.1	273,778	84.3	87.2	87.1
6月 Jun	2,012,148	318	14	399,214	98.8	439,837	135.5	86.1	86.1
7月 Jul	2,012,480	90	9	399,652	98.9	442,277	136.2	89.3	89.3
8月 Aug	2,012,561	47	28	399,392	98.8	290,442	89.5	87.3	87.3
9月 Sep	2,012,542	227	47	399,454	98.8	271,203	83.5	86.9	86.8
10月 Oct	2,012,816	131	31
11月 Nov	2,012,978
資 料 Sources	群馬県統計課 Gunma Prefectural Government Office								

2 全 国 主 要 指 標

年 月 Year and month	人 口 Population (15) (1,000persons)	人 口 動 態 Vital Statistics (16)		労 働 力 人 口 Labour force (17)		雇 用 指 数 Employment indexes of regular workers 平成17年 (2005)=100(18)	賃 金 指 数 Wage indexes of regular workers 平成17年(2005)=100 (19)		全 産 業 平均賃金 Average monthly cash earnings per worker (20) (¥)
		出生児数 Live births (1,000persons)	死亡者数 Deaths (1,000persons)	就業者 Employed Persons (10,000persons)	完全失業者 Totally unemployed persons (10,000persons)		名 目 Nominal	実 質 Real	
平成17年 (2005)	127,768	1,087	1,078	6,356	294	100.0	100.0	100.0	380,438
平成18年 (2006)	127,770	1,090	1,090	6,382	275	100.7	101.0	100.7	384,401
平成19年 (2007)	6,412	257	102.1	100.7	100.3	377,731
19(2007) 10月 Oct	127,771	99	92	6,424	271	102.7	81.8	81.0	306,409
11月 Nov	127,775	91	95	6,433	246	103.0	87.7	87.0	328,795
12月 Dec	127,768	96	105	6,396	231	102.9	192.3	190.2	720,733
20(2008) 1月 Jan	127,735	89	110	6,321	256	102.6	83.7	83.0	313,444
2月 Feb	127,716	86	103	6,292	266	102.4	81.8	81.3	306,545
3月 Mar	127,678	90	103	6,336	268	102.0	85.8	84.9	321,390
4月 Apr	127,687	89	95	6,429	275	104.0	83.9	83.0	314,347
5月 May	127,662	93	92	6,478	270	104.3	82.7	81.1	310,063
6月 Jun	127,684	r89	85	6,451	265	104.3	154.3	150.4	578,170
7月 Jul	p127,700	98	89	6,406	256	104.4	117.8	114.5	441,373
8月 Aug	p127,710	96	89	6,405	272	104.1	83.5	80.9	312,883
9月 Sep	p127,670	6,393	271	104.1	81.1	78.6	303,940
資 料 Sources	総務省統計局 Statistics Bureau Ministry of Public Management, Home Affairs, Posts and Telecommunications	厚生労働省 Ministry of Health, Labour and Welfare		総務省統計局 Statistics Bureau Ministry of Public Management, Home Affairs, Posts and Telecommunications	厚生労働省 Ministry of Health, Labour and Welfare				

注) 年別数字の(1),(15)は10月1日現在、(10)(25)は年度平均、(11)(12)(26)(27)は12月末、(13)(14)は合計数。
(2)(3)(4)(5)(18)(19)(20)の数字は規模30人以上の事業所。月別数字の(1)(15)は1日現在。

1 Key Statistics of Gunma

消費者物価指数 Consumer price Indexes 平成17年(2005)=100		家計収支(前橋市) Family income and expenditure (Maebashi-shi) (9)		一般職業紹介状況 Employment security activities for general workers (10)		実質預金 Real Deposits (11)	貸出金 Loans & Discounts Outstanding (12)	手形交換高 Clearings of bills (13)	不渡手形高 Dishonored of bills (14)
総合 General (7)	食料 Food (8)	二世帯以上の世帯 消費支出 Monthly living expenditures per tow or more person households(¥)	二人以上の世帯のうち勤労者世帯 消費支出 Monthly living expenditures per worker's households(¥)	新規求人 New openings	新規求職 New applications	(¥ 100 million)	(¥ 100 million)	(¥ million)	(¥ million)
		円	円	人	件	億円	億円	百万円	百万円
100.0	100.0	308,483	334,575	10,840	5,783	106,640	60,415	1,611,186	2,957
100.6	100.9	293,674	331,319	9,683	5,379	107,193	60,734	1,521,832	2,628
...	108,622	61,697	1,447,570	3,920
101.2	101.9	338,777	341,403	7,921	3,730	108,622	61,697	111,617	293
101.0	102.4	269,005	304,773	12,714	5,500	107,716	60,690	129,517	271
100.4	102.3	272,446	272,099	13,052	5,243	107,925	61,359	107,245	177
100.9	103.2	293,625	290,996	7,929	5,274	106,840	59,435	118,721	125
100.7	103.8	289,516	277,651	10,559	6,039	108,796	60,271	113,258	139
101.7	104.5	276,340	304,776	6,965	5,285	108,248	60,389	94,284	75
102.1	105.5	253,708	274,787	8,828	5,065	109,210	60,222	147,351	318
102.4	105.4	311,429	351,651	10,748	5,046	108,857	60,375	109,878	172
102.8	106.0	302,803	358,106	7,073	4,783	109,315	60,595	96,536	282
102.7	105.7	281,029	345,505	9,590	5,512	r108,393	r60,940	137,745	365
102.3	105.6	p108,115	p60,690	107,527	283
...
		総務省統計局 Statistics Bureau Ministry of Public Management, Home Affairs Posts and Telecommunications		群馬労働局 Gunma Labor Bureau		日本銀行前橋支店 The Bank of Japan		群馬県銀行協会 Gunma Bankers association	

2 Key Statistics of Japan

鉱工業生産指数 (季節調整済指数) Indexes of industrial production (21) 平成12年(2000)=100		国内企業物価指数 Domestic corporate goods price index (22) 平成17年(2005)=100	家計消費支出 (勤労者世帯) Monthly living expenditures per worker's households (23) (¥)	消費者物価指数 Consumer price index 平成17年(2005)=100 (24)	一般職業紹介 Employment security activities for general workers (25)		日本銀行主要勘定 Accounts of the Bank of Japan (26)		国内銀行主要勘定 Banking accounts of Domestically licensed(27)	
鉱工業 Mining and Manufacturing	製造工業 Manufacturing				新規求人 New openings (1,000persons)	新規求職 New application (1,000cases)	銀行券発行高 Bank notes issued (¥ 100 million)	貸付金 Loans (¥ 100 million)	預金 Deposits (¥ 100 million)	貸出金 Loans & bills discounted outstanding (¥ 100 million)
		円	円	円	千人	千件	億円	億円	億円	億円
100.0	100.0	100.0	329,499	100.0	840	563	792,705	0	5,281,472	4,085,480
104.5	104.5	102.2	320,231	100.3	852	546	798,367	217,137	5,308,017	4,155,770
107.4	107.4	104.0	323,459	100.3	775	526	812,777	292,404	5,471,432	4,176,394
110.0	110.0	104.8	326,737	100.9	849	550	755,892	239,242	5,394,329	4,091,109
108.4	108.4	105.0	302,879	100.7	744	447	758,486	273,284	5,472,399	4,104,850
109.1	109.2	105.4	379,388	100.9	620	399	812,777	292,404	5,471,432	4,176,394
108.5	108.5	105.7	341,138	100.7	789	577	762,561	289,112	5,464,305	4,154,819
110.2	110.2	106.2	298,539	100.5	790	531	763,579	335,271	5,480,730	4,162,054
106.5	106.6	106.7	342,868	101.0	721	564	764,615	292,153	5,545,300	4,194,199
106.3	106.3	107.6	343,586	100.9	711	703	773,312	255,199	5,554,446	4,162,955
109.3	109.3	r108.9	315,152	101.7	676	545	755,697	285,019	5,543,891	4,170,504
106.9	107.0	r109.9	307,975	102.2	648	510	762,909	216,300	5,593,717	4,190,144
108.3	108.3	112.2	330,483	102.4	691	511	760,337	296,130	5,540,657	4,186,016
104.5	104.5	112.1	322,501	102.7	637	458	759,270	314,216	5,526,986	4,188,671
105.6	105.7	p111.6	p307,778	102.7	671	543	754,929	271,014	5,541,886	4,207,200
経済産業省 Ministry of Economy, Trade and Industry		日本銀行 The Bank Of Japan	総務省統計局 Statistics Bureau Ministry of Public Management, Home Affairs, Posts and Telecommunications	厚生労働省 Ministry of Health, Labour and Welfare	日本銀行 The Bank of Japan					

Note) Yearly figures : (1)(15) as of 1st Oct. (10)(25) average of fiscal year. (11)(12)(26)(27) refer to end of Dec. (13)(14) refer to year total. (2)(3)(4)(5)(18)(19)(20) Establishments with 30 or more regular workers.

3 市町村別世帯数及び人口

Source: Gunma Prefectural Government Office 資料：県統計課

市町村 District	平成20年11月1日現在 November.1.2008				平成20年10月中 October1,2008 - October31,2008		
	世帯数 Households	人口 Population			対前月増減 Increase over previous month	自然増 Natural increase	社会増 Migration increase
		総数 Total	男 Male	女 Female			
総数 Gunma-ken	749,656	2,012,978	990,256	1,022,722	162	31	131
市部総数 All shi	623,556	1,655,537	813,776	841,761	226	76	150
郡部総数 All gun	126,100	357,441	176,480	180,961	64	45	19
前橋市 Maebashi shi	124,505	316,903	154,412	162,491	120	18	102
高崎市 Takasaki shi	133,013	343,240	168,555	174,685	43	91	48
桐生市 Kiryu shi	46,921	123,675	59,587	64,088	52	69	17
伊勢崎市 Iseaki shi	75,955	205,224	102,130	103,094	46	57	11
太田市 Ota shi	81,044	214,962	108,345	106,617	145	46	99
沼田市 Numata shi	19,400	51,911	25,032	26,879	36	10	26
館林市 Tatebayashi shi	29,722	78,887	39,255	39,632	75	4	79
渋川市 Shibukawa shi	30,206	85,680	41,806	43,874	39	12	27
藤岡市 Fujioka shi	23,085	68,359	33,377	34,982	52	2	54
富岡市 Tomioka shi	19,148	52,988	25,882	27,106	4	12	16
安中市 Annaka shi	22,422	61,898	30,067	31,831	38	41	3
みどり市 Midori-shi	18,135	51,810	25,328	26,482	10	10	0
勢多郡 Seta gun	7,234	22,321	11,113	11,208	30	10	20
富士見村 Fujimi mura	7,234	22,321	11,113	11,208	30	10	20
北群馬郡 Kitagunma gun	10,712	33,397	16,538	16,859	55	12	43
榛東村 Shintou mura	4,646	14,354	7,204	7,150	15	3	12
吉岡町 Yoshioka machi	6,066	19,043	9,334	9,709	40	9	31
多野郡 Tano gun	10,179	28,499	13,940	14,559	8	9	1
吉井町 Yoshii machi	8,466	24,693	12,090	12,603	2	0	2
上野村 Ueno mura	639	1,390	709	681	0	4	4
神流町 Kanna machi	1,074	2,416	1,141	1,275	6	5	1

3 Households & Population by District

Source: Gunma Prefectural Government Office 資料：県統計課

市町村 District	平成20年11月1日現在 November.1.2008				平成20年10月中 October1,2008 - October31,2008		
	世帯数 Households	人口 Population			対前月増減 Increase over previous month	自然増 Natural increase	社会増 Migration increase
		総数 Total	男 Male	女 Female			
	世帯	人	人	人	人	人	人
甘楽郡 Kanra gun	9,028	26,019	12,560	13,459	32	16	16
下仁田町 Shimonita machi	3,429	9,386	4,568	4,818	17	0	17
南牧村 Nanmoku mura	1,153	2,614	1,203	1,411	11	4	7
甘楽町 Kanra machi	4,446	14,019	6,789	7,230	4	12	8
吾妻郡 Agatsuma gun	23,648	63,252	30,842	32,410	39	29	10
中之条町 Nakanojou machi	6,175	17,004	8,145	8,859	7	7	0
長野原町 Naganohara machi	2,372	6,227	3,050	3,177	16	5	11
嬭恋村 Tsumagoi mura	3,842	10,505	5,343	5,162	3	1	2
草津町 Kusatsu machi	3,595	7,245	3,537	3,708	3	8	11
六合村 Kuni mura	736	1,728	869	859	4	1	3
高山村 Takayama-mura	1,195	4,268	2,011	2,257	7	3	4
東吾妻町 Higashiagatsuma-machi	5,733	16,275	7,887	8,388	19	10	9
利根郡 Tone gun	13,142	38,791	18,551	20,240	8	8	0
片品村 Katashina mura	1,713	5,077	2,428	2,649	4	2	2
川場村 Kawaba mura	976	4,076	1,885	2,191	2	3	1
昭和村 Shouwa mura	2,439	7,746	3,794	3,952	5	1	4
みなかみ町 Minakami machi	8,014	21,892	10,444	11,448	7	4	3
佐波郡 Sawa gun	13,804	37,766	18,438	19,328	20	11	9
玉村町 Tamamura machi	13,804	37,766	18,438	19,328	20	11	9
邑楽郡 Oura gun	38,353	107,396	54,498	52,898	22	4	26
板倉町 Itakura machi	5,106	15,875	7,859	8,016	9	11	2
明和町 Meiwa machi	3,693	11,304	5,634	5,670	2	4	6
千代田町 Chiyoda machi	3,729	11,641	5,764	5,877	13	8	5
大泉町 Oizumi machi	16,775	41,231	21,518	19,713	18	28	46
邑楽町 Oura machi	9,050	27,345	13,723	13,622	16	1	17

4 世帯数及び人口の推移 Growth of Households and Population

Source: Gunma Prefectural Government Office 資料：県統計課

年 月 Year and month	世帯数 Households	人口増減 Population Increase			増 減 Increase over Previous month (year)(1)	自然動態 Natural change			社会動態 Migration change		
		総 数 Total	男 Male	女 Female		自然増 Natural increase (2)	出 生 Live births	死 亡 Deaths	社会増 Migration increase (3)	転 入 In-migrants	転 出 Out-migrants
		世帯	人	人	人	人	人	人	人	人	人
平成18年 (2006)	734,016	2,019,297	994,154	1,025,143	4,838	681	17,358	18,039	4,157	78,478	82,635
平成19年 (2007)	742,122	2,016,027	992,074	1,023,953	3,270	1,111	17,451	18,562	2,159	75,204	77,363
19(2007) 12月 Dec	743,346	2,016,347	992,213	1,024,134	621	362	1,343	1,705	259	4,630	4,889
20(2008) 1月 Jan	743,289	2,015,726	991,799	1,023,927	639	495	1,483	1,978	144	4,730	4,874
2月 Feb	743,232	2,015,087	991,603	1,023,484	479	295	1,418	1,713	184	5,112	5,296
3月 Mar	743,449	2,014,608	991,363	1,023,245	3,414	251	1,425	1,676	3,163	11,875	15,038
4月 Apr	743,547	2,011,193	989,376	1,021,817	600	129	1,382	1,511	729	10,175	9,446
5月 May	746,409	2,011,793	989,892	1,021,901	355	8	1,483	1,475	347	5,347	5,000
6月 Jun	747,222	2,012,148	990,064	1,022,084	332	14	1,396	1,382	318	5,167	4,849
7月 Jul	747,827	2,012,480	990,180	1,022,300	81	90	1,575	1,485	9	5,302	5,311
8月 Aug	748,357	2,012,561	990,300	1,022,261	19	28	1,424	1,396	47	5,043	5,090
9月 Sep	748,695	2,012,542	990,230	1,022,312	274	47	1,552	1,505	227	5,316	5,089
10月 Oct	749,068	2,012,816	990,264	1,022,552	162	31	1,596	1,565	131	6,127	5,996
11月 Nov	749,656	2,012,978	990,256	1,022,722

- 注) 1 世帯数・人口の年別は10月1日、月別は1日現在である。
 2 社会動態の増減には職権による処理が含まれている。
 3 増減(1)は、その月(年)における自然増(2)と社会増(3)を足したものである。
 4 表中の出生数は、住民基本台帳法及び外国人登録法による毎月1日から末日までの届出数であり、必ずしもその月中の出生数ではない。(県統計課「群馬県移動人口調査」) 「6人口動態」においては、県内の市町村役場に届出のあったその月の出生数であるので、これとは一致しない。

Note.1 Yearly figures are as of 1st Oct. and monthly figures are as of 1st each month.
 2 "Migration increase" include those who were registered in the Basic Resident Registers by official.
 3 (1) = (2)+(3)

5 県外転出入人口 Number of In-migrants and Out-migrants by Origin or Destination by Prefecture

Source: Gunma Prefectural Government Office 資料：県統計課

転 入 In-migrants			転 出 Out-migrants								
9月 September			10月 October			9月 September			10月 October		
都道府県 Origin by prefecture	実数 Actual figures	比率 Compo- sition	都道府県 Origin by prefecture	実数 Actual figures	比率 Compo- sition	都道府県 Origin by prefecture	実数 Actual figures	比率 Compo- sition	都道府県 Origin by prefecture	実数 Actual figures	比率 Compo- sition
人	%		人	%		人	%		人	%	
総 数 Total	2,975	100.0	総 数 Total	3,202	100.0	総 数 Total	2,742	100.0	総 数 Total	2,978	100.0
埼玉 Saitama	574	19.3	国 外 Outside	660	20.6	国 外 Outside	524	19.1	国 外 Outside	615	20.7
国 外 Outside	561	18.9	埼 玉 Saitama	586	18.3	埼 玉 Saitama	515	18.8	埼 玉 Saitama	551	18.5
東 京 Tokyo	406	13.6	東 京 Tokyo	484	15.1	東 京 Tokyo	382	13.9	東 京 Tokyo	428	14.4
栃 木 Tochigi	203	6.8	栃 木 Tochigi	316	9.9	栃 木 Tochigi	246	9.0	栃 木 Tochigi	271	9.1
神奈川 Kanagawa	186	6.3	神奈川 Kanagawa	186	5.8	神奈川 Kanagawa	173	6.3	神奈川 Kanagawa	195	6.5
千 葉 Chiba	137	4.6	千 葉 Chiba	124	3.9	千 葉 Chiba	128	4.7	千 葉 Chiba	150	5.0
茨 城 Ibaraki	107	3.6	茨 城 Ibaraki	95	3.0	茨 城 Ibaraki	88	3.2	新 潟 Niigata	93	3.1
長 野 Nagano	94	3.2	長 野 Nagano	89	2.8	長 野 Nagano	70	2.6	長 野 Nagano	75	2.5
新 潟 Niigata	92	3.1	新 潟 Niigata	80	2.5	愛 知 Aithi	69	2.5	茨 城 Ibaraki	73	2.5
静 岡 Sizuoka	84	2.8	愛 知 Aithi	77	2.4	新 潟 Niigata	67	2.4	静 岡 Sizuoka	54	1.8
その他 Others	531	17.9	その他 Others	505	15.8	その他 Others	480	17.5	その他 Others	473	15.9

- 注) 1 転入者数には外国人を含む。
 2 比率算出については、小数点第2位を四捨五入したため構成比合計が100.0にならないときがある。

6 人口動態 Vital Statistics

Source: Ministry of Health, Labour and Welfare 資料：厚生労働省

年 月 Year and month	出生数 Live births			死亡数 Deaths		
	総数 Total	男 Male	女 Female	総数 Total	男 Male	女 Female
	人	人	人	人	人	人
平成18年 (2006)	17,061	8,696	8,365	18,061	9,637	8,424
平成19年 (2007)	16,817	8,579	8,238	18,498	9,910	8,588
19(2007) 8月 Aug	1,435	718	717	1,507	843	664
9月 Sep	1,436	761	675	1,373	751	622
10月 Oct	1,546	809	755	1,489	814	675
11月 Nov	1,421	762	659	1,543	812	731
12月 Dec	1,350	686	664	1,852	946	906
20(2008) 1月 Jan	1,429	767	662	1,840	942	898
2月 Feb	1,312	691	621	1,697	918	779
3月 Mar	1,407	718	689	1,701	891	810
4月 Apr	1,354	681	673	1,518	774	744
5月 May	1,472	745	727	1,460	798	662
6月 Jun	1,334	693	641	1,361	768	593
7月 Jul	1,513	828	685	1,457	776	681

年 月 Year and month	(再 掲)		自然増加数 Natural increase	死産数 Foetal deaths	婚姻数 Marriages	離婚数 Divorces
	乳児死亡数 (1歳未満) Infant deaths (under 1 year)	新生児死亡数 (生後4週未満) Neonatal deaths (under 4 weeks)				
	人	人				
平成18年 (2006)	40	21	1,000	448	10,877	3,899
平成19年 (2007)	41	24	1,681	448	10,877	3,899
19(2007) 8月 Aug	3	1	72	39	625	312
9月 Sep	6	2	63	36	692	313
10月 Oct	3	2	57	33	841	312
11月 Nov	2	1	122	34	1,116	323
12月 Dec	1	1	502	43	956	346
20(2008) 1月 Jan	3	1	411	33	676	325
2月 Feb	6	2	385	29	857	319
3月 Mar	4	1	294	36	1,054	401
4月 Apr	1	1	164	38	917	323
5月 May	2	1	12	50	843	305
6月 Jun	3	3	27	32	879	301
7月 Jul	1	1	56	34	794	313

- 注) 1 年次の値は確定値である。
 2 月次の値は概数値であり、次のものを集計し、該当月分として公表されたものである。
 (1) 出生、死亡、死産については当該月に事件が発生したもので、翌月14日までに届出があったもの。
 なお、その年に事件が発生し、各月の届出期限(1日~翌14日)を過ぎたもので、当該月の翌月14日までに届出があったものを含む。
 (2) 婚姻、離婚については当該月に届出があったもの。

7 消費者物価指数 (群馬県)

Consumer Price Indexes of Gunma

平成17年(2005)=100

Source: Gunma Prefectural Government office 資料: 県統計課

年 月	総 合	食 料	住 居	光熱・ 水道	家具・ 家事用品	被服及び 履き物	保健・ 医療	交通・ 通信	教 育	教養・ 娯楽	諸雑費
Year and month	General	Food	Housing	Fuel, light & water charges	Furniture & household utensils	Clothes & footwear	Medical Care	Transportation & communication	Education	Reading & recreation	Miscell- aneous
平成18年 (2006)	100.6	100.9	100.8	103.2	99.8	100.1	100.2	100.5	99.5	98.6	101.1
平成19年 (2007)	100.6	101.9	100.4	103.8	97.4	101.2	101.2	100.6	100.4	96.6	101.7
20(2008) 1月 Jan	101.0	102.4	100.0	107.5	96.8	99.4	101.5	102.4	100.8	96.1	101.8
2月 Feb	100.4	102.3	98.4	107.4	97.3	96.0	101.5	102.0	100.8	95.4	101.6
3月 Mar	100.9	103.2	98.1	107.4	97.1	101.6	101.5	102.5	100.8	95.8	101.7
4月 Apr	100.7	103.8	98.8	108.7	96.9	103.8	101.2	98.6	101.2	95.3	101.7
5月 May	101.7	104.5	99.0	109.1	96.9	103.8	101.3	103.0	101.2	95.3	101.9
6月 Jun	102.1	105.5	98.9	110.2	96.8	101.3	101.5	104.7	101.2	95.5	101.7
7月 Jul	102.4	105.4	98.8	112.7	97.2	99.8	101.4	106.0	101.2	95.9	102.1
8月 Aug	102.8	106.0	98.9	113.3	97.5	97.7	101.4	106.5	101.2	97.6	102.0
9月 Sep	102.7	105.7	98.8	113.0	98.3	103.8	101.3	104.7	101.2	96.9	102.1
10月 Oct	102.3	105.6	98.8	112.5	98.5	105.0	101.2	102.7	101.2	96.6	102.1
前月比 (%) Change from Previous month	0.4	0.1	0.0	0.4	0.2	1.2	0.1	1.9	0.0	0.3	0.0
前年同月比 (%) Change over the year	1.4	3.3	1.4	7.9	1.2	0.8	0.3	1.3	0.4	0.3	0.3

8 消費者物価指数 (全国)

Consumer Price Indexes of Japan

平成17年(2005)=100

Source: Statistics Bureau, Ministry of Public Management, Home Affairs, Posts and Telecommunications 資料: 総務省統計局

年 月	総 合	食 料	住 居	光熱・ 水道	家具・ 家事用品	被服及び 履き物	保健・ 医療	交通・ 通信	教 育	教養・ 娯楽	諸雑費
Year and month	General	Food	Housing	Fuel, light & water charges	Furniture & household utensils	Clothes & footwear	Medical Care	Transportation & communication	Education	Reading & recreation	Miscell- aneous
平成18年 (2006)	100.3	100.5	100.0	103.6	97.9	100.8	99.4	100.3	100.7	98.5	100.9
平成19年 (2007)	100.3	100.8	99.8	104.4	96.3	101.4	99.7	100.4	101.4	97.2	101.7
19(2007) 12月 Dec	100.9	100.9	99.9	107.1	95.9	105.1	99.5	102.6	101.6	96.7	101.9
20(2008) 1月 Jan	100.7	101.5	99.9	108.0	95.8	97.9	99.7	102.5	101.6	96.0	102.0
2月 Feb	100.5	101.4	99.9	108.0	95.6	95.5	99.6	102.0	101.7	95.6	102.0
3月 Mar	101.0	102.1	99.9	108.1	95.8	99.4	99.6	102.4	101.7	96.2	101.9
4月 Apr	100.9	102.6	99.9	109.2	96.0	103.2	99.5	98.8	102.3	96.6	102.0
5月 May	101.7	103.3	99.9	109.6	96.1	103.8	99.5	102.7	102.3	96.9	101.9
6月 Jun	102.2	104.0	100.0	111.1	95.9	103.6	99.4	104.4	102.3	96.6	102.1
7月 Jul	102.4	103.8	100.0	113.6	96.2	99.6	99.4	105.9	102.3	97.1	102.1
8月 Aug	102.7	104.3	100.0	114.3	95.7	97.9	99.3	106.4	102.3	98.6	102.2
9月 Sep	102.7	104.5	100.0	113.8	96.1	104.3	99.5	104.6	102.2	97.4	102.2
前月比 (%) Change from Previous month	0.0	0.2	0.0	0.4	0.4	6.5	0.2	1.7	0.1	1.2	0.0
前年同月比 (%) Change over the year	2.1	3.0	0.2	9.2	0.4	0.5	0.1	3.8	0.6	0.3	0.5

9 主要品目平均小売価格（前橋市） Retail Price of Major Items (Maebashi-shi)

Source : Statistics Bureau, Ministry of Public Management, Home Affairs, Posts and telecommunications 資料：総務省統計局

品 目	平成20年	平成20年	平成20年	Item and unit
	(2008) 6月 Jun	(2008) 7月 Jul	(2008) 8月 Aug	
	円	円	円	(¥)
(食料)				(food)
うるち米	1,828	1,953	1,953	Non-glutinous rice,5kg 国内産、精米、単一品種(コシヒカリを除く)
食パン	610	610	610	White bread,1kg
小麦粉	206	213	213	Wheat flour,1kg 小麦粉
まぐろ	338	349	344	Tuna fish,100g めばち、切身(刺身用)、赤身
いか	127	116	93	Cuttle fish,100g するめいか
豚肉	231	234	234	Pork,100g ロース
鶏肉	123	123	123	Chicken,100g ブロイラー、もも肉
ハム	367	361	371	Roast ham,100g ロースハム
牛乳	114	114	114	Fresh milk, 1本 1bottle 加工乳・特別牛乳及び乳飲料を除く、瓶詰(200cc入り瓶代を除く、配達1本月ぎめ)
鶏卵	189	185	192	Hen eggs 1pack・10pieces 白色卵、Lサイズ
キャベツ	180	178	154	Cabbage,1kg
ほうれんそう	601	560	664	Spinach,1kg
はくさい	303	270	256	Chinese cabbage,1kg 山東菜を除く
ねぎ	595	584	513	Welsh onions,1kg
だいこん	144	122	148	Radishes,1kg
のり	340	340	333	Dried laver, 1帖,10sheets 焼きのり、中、1帖(10枚入り)
とうふ	29	29	29	Bean curd,100g 絹漉しを除く
揚げ	111	111	119	Fried bean curd,100g 薄揚げ
こんにゃく	56	59	62	"Konnyaku", devil's-tongue jelly,100g 板こんにゃく
バナナ	295	303	301	Bananas,1kg
しょう油	223	223	223	Soy sauce, 1本,1bottle 大手銘柄、濃口、本醸造、J A S規格品、ポリ容器入り(1 Liter入り)
みそ	363	398	413	Soybean paste, 1袋,pouch 米みそ、並、袋入り(1kg入り)
砂糖	186	188	178	Sugar, 1袋,pouch 上白、袋入り(1kg入り)
カステラ	202	202	202	"Kasutera", sponge cakes,100g
緑茶	883	883	868	Green tea,100g せん茶、中
かけうどん	431	448	448	Japanese noodles, 1杯,bowl 並
中華そば	490	517	517	Chinese noodles, 1杯,bowl ラーメン、しょう油味
カレーライス	723	750	750	Curry and rice, 1皿,dish
(住居)				(Housing)
大工手間代	24,000	24,000	24,000	Carpentering charges, 1日,day 家屋修理手間代、常用1人分
(光熱・水道)				(Fuel, light and water charges)
灯油	1,898	2,343	2,423	Kerosene,18 白灯油、詰め替え売り、配達
(被服及び履物)				(Clothes and footwear)
乳児服	4,055	4,055	4,055	Babie's clothes、ドレス兼用カバーオール、長袖、綿100%、無地、〔サイズ〕50~70、普通品
ワイシャツ	4,055	4,055	4,055	Men's business shirts,1枚,piece 長袖、シグルカフ、ボタン、綿混紡、白、標準タイプ、普通品
男子靴	9,150	9,150	9,150	Men's shoes (Leather), 1足,pair 短靴、黒(甲)牛革、(底)合成ゴム又はウレタン張付底、25~24cm程度、中級品
婦人靴	8,045	7,185	7,185	Women's shoes (Leather), 1足,pair パンプス、(甲)牛革、合成ゴム又はウレタン、(底)張付底、23~24cm程度、中級品
(洗濯代)				(Washing charges)
ワイシャツ	200	200	200	Laundry charges (Men's business shirts),1枚,水洗い、機械仕上げ、折りたたみ仕上げ、持ち込み、料金前払い、配達なし
背広	1,038	1,038	1,038	Dry cleaning charges (Men's suit) 1着、suit上下、ドライクリーニング、持ち込み、料金前払い、配達なし
(交通・通信)				(Transportation & communication)
自動車ガソリン	171	179	183	Gasoline 1リットル レギュラーガソリン、現金売り
(諸雑費)				(Miscellaneous)
理髪料	3,550	3,550	3,550	Men's haircut charges, 1回,once 総合調髪、大人
パーマント代	7,388	7,388	7,388	Permanent waves, 1回,once シャンプー、カット、ブロー又はセットアップ込み、ショート

10 一世帯当たり一ヶ月間の収入と支出（二人以上の世帯の収入と支出）
Average Monthly Receipts and Disbursements per Household (All Households)
全国と前橋市 All Japan and Maebashi-shi

Source: Statistics Bureau Ministry of Public Management, Home Affairs, Posts and Telecommunications

項 目	全 国 All Japan		前橋市 Maebashi-shi		Item
	平成20年 (2008)	平成20年 (2008)	平成20年 (2008)	平成20年 (2008)	
	8月 Aug	9月 Sep	8月 Aug	9月 Sep	
集 計 世 帯 数	7,797世帯	7,838世帯	93世帯	93世帯	Number of tabulated households
世 帯 人 員	3.13人	3.12人	2.95人	2.99人	Persons per household (persons)
有 業 人 員	1.40人	1.38人	1.25人	1.44人	Earners per household (persons)
世 帯 主 の 年 齢	55.7歳	55.5歳	58.6歳	57.8歳	Persons Age of head (years old)
	円	円	円	円	¥
消 費 支 出	291,154	281,433	302,803	281,029	Living expenditure
食 料	70,909	67,074	68,652	71,100	Food
穀 類	6,146	6,769	6,601	8,033	Cereals
魚 介 類	6,342	6,289	5,568	5,936	Fish & shellfish
肉 類	6,550	6,270	5,008	5,270	Meat
乳 卵 類	3,280	3,270	3,399	3,333	Dairy products & eggs
野 菜 ・ 海 藻	7,706	8,278	7,987	9,501	Vegetables & seaweeds
果 物	2,969	2,868	3,285	3,634	Fruits
油 脂 ・ 調 味 料	3,080	3,058	2,921	3,159	Oils, fats & condiments
菓 子	5,293	4,707	5,551	4,690	Cakes & candies
調 理 食 品	8,457	7,538	9,328	9,409	Cooked Food
飲 料	4,315	3,734	4,973	4,570	Beverages
酒 類	3,679	3,174	2,601	3,329	Alcoholic beverages
外 食	13,093	11,119	11,431	10,235	Eating out
住 居	15,275	16,054	55,612	27,054	Housing
家 賃 ・ 地 代	8,910	9,224	6,114	7,279	House and land rents
設 備 修 繕 ・ 維 持	6,365	6,830	49,498	19,775	Repairs & maintenance
光 熱 ・ 水	20,226	19,897	19,174	19,267	Fuel, light and water charges
電 気	10,506	10,094	9,192	9,672	Electricity
ガ ス	4,263	3,970	3,886	3,450	Gas
他 の 光 熱	486	465	502	606	Other fuel & light
上 下 水 道 料	4,971	5,368	5,594	5,538	Water & sewerage charges
家 具 ・ 家 事 用 品	10,425	9,690	7,620	9,307	Furniture & household utensils
家 庭 用 耐 久 財	3,747	2,907	1,135	3,091	Household durables
そ の 他 の 家 具 等	6,677	6,782	6,485	6,217	Other furniture and household utensils
被 服 及 び 履 物	9,945	10,021	9,230	9,540	Clothes & footwear
被 服	8,009	7,848	7,899	7,601	Clothing
履 物	1,317	1,449	966	1,408	Footwear
そ の 他 の 被 服 履 物	619	723	364	530	Services related to clothing
保 健 医 療	12,521	11,831	13,064	11,826	Medical care
医 薬 品	1,809	1,749	2,030	1,335	Medicines
そ の 他 の 医 療 品	10,712	10,083	11,033	10,491	Medical supplies, appliance & services
交 通 ・ 通 信	40,588	38,994	32,411	33,783	Transportation & communication
交 通	6,452	5,705	4,770	1,862	Public transportation
自 動 車 等 関 係 費	23,399	20,868	18,883	20,452	Private transportation
通 信	10,736	12,421	8,757	11,469	Communication
教 育	7,333	14,686	4,473	5,381	Education
授 業 料	4,867	12,066	2,829	3,495	School fees
そ の 他 の 教 育 費	2,466	2,621	1,644	1,886	Other expenditure relating education
教 養 娯 楽	32,800	31,080	26,705	29,376	Reading & recreation
そ の 他 の 消 費 支 出	71,132	62,106	65,863	64,395	Other living expenditure
諸 雑 費	22,208	21,429	19,346	19,528	Miscellaneous
こ づ かい (使 途 不 明)	14,198	12,438	9,522	7,228	Pocket money (of which detailed uses unknown)
交 際 費	29,624	19,482	28,529	15,386	Social expenses
仕 送 り 金	5,102	8,757	8,465	22,254	Remittance
現 物 総 額	10,625	7,721	6,536	4,766	Expenditure in kind

Note) figures may not add up to the totals because of rounding

11 一世帯当たり一ヶ月間の収入と支出（勤労者世帯の収入と支出）
Average Monthly Receipts and Disbursements per Household (Worker's households)
全国と前橋市 All Japan and maebashi-shi

資料：総務省統計局

項 目	全 国 All Japan		前橋市 Maebashi-shi		Item
	平成20年 (2008) 8月 Aug	平成20年 (2008) 9月 Sep	平成20年 (2008) 8月 Aug	平成20年 (2008) 9月 Sep	
	円	円	円	円	
集 計 世 帯 数	4,265世帯	4,309世帯	51世帯	53世帯	Number of tabulated households
世 帯 人 員	3.45人	3.44人	3.50人	3.48人	Persons per household (persons)
有 業 人 員	1.69人	1.67人	1.83人	1.93人	Earners per household (persons)
世 帯 主 の 年 齢	47.3歳	47.2歳	49.0歳	49.6歳	Age of head (years old)
受 取 入 金	964,882	878,974	860,466	822,993	¥ Receipts
実 収 入	488,216	433,502	394,377	390,888	Income
経 常 収 入	482,056	428,105	388,343	382,499	Current income
勤 め 先 収 入	439,905	422,285	363,119	378,870	Wages & salaries
世 帯 主 収 入	378,118	360,413	307,185	314,263	Household head
世 帯 主 の 配 偶 者 の 収 入	50,960	50,740	50,494	58,159	Spouse of household head
他 の 世 帯 員 収 入	10,827	11,132	5,440	6,448	Other household members
事 業 ・ 内 職 収 入	2,187	2,102	3,446	3,077	Business & homework
他 の 経 常 収 入	39,932	3,361	21,778	552	Other current income
特 別 収 入	6,160	5,397	6,034	8,389	Non-current income
実 収 入 以 外 の 受 取 入 金	406,807	380,321	397,554	381,361	Receipts other than income
預 貯 金 引 取 出 金	356,604	332,943	375,687	340,152	Saving deposits cashed
保 険 入 金	4,324	2,536	1,572	0	Insurance proceeds
借 入 の 他 金	44,653	43,868	20,225	40,803	Debts
繰 上 げ の 金	1,228	974	70	406	Others
繰 上 げ 支 出	69,858	65,150	68,534	50,744	Carry-over from previous month
支 出	964,882	878,974	860,466	822,993	Disbursements
消 費 支 出	398,482	382,080	423,444	414,581	Expenditure
生 活 支 出	322,501	307,778	358,106	345,505	Living expenditure
食 料	73,083	68,980	73,757	78,134	Food
穀 類	6,237	6,693	6,879	7,697	Cereals
そ の 他	66,846	62,288	66,879	70,437	Others
住 居	19,177	17,818	94,899	42,033	Housing
家 賃 ・ 地 代	12,115	13,132	9,421	10,053	House and land rents
設 備 修 繕 ・ 維 持	7,062	4,686	85,478	31,981	Repairs & maintenance
光 熱 ・ 水 道	20,161	19,633	19,061	19,192	Fuel, light and water charges
光 熱	15,066	14,092	13,850	13,347	Fuel and light
上 下 水 道	5,094	5,542	5,212	5,845	Water & sewerage charges
家 具 ・ 家 事 用 品	11,551	9,765	8,828	12,053	Furniture & household utensils
被 服 及 び 履 物	12,095	11,223	10,270	11,533	Clothes and footwear
保 健 医 療	12,272	10,232	9,055	13,850	Medical care
交 通 ・ 通 信	50,637	48,918	41,700	46,452	Transportation & communication
教 育	11,306	20,989	7,841	9,056	Education
教 養 娯 楽	38,194	31,700	30,538	33,760	Reading & recreation
そ の 他 の 消 費 支 出	74,025	68,520	62,156	79,443	Other living expenditure
非 消 費 支 出	75,982	74,302	65,338	69,076	Non-living expenditure
直 接 税	33,426	32,388	28,924	30,753	Direct taxes
そ の 他	42,556	41,914	36,414	38,323	Others
実 支 出 以 外 の 支 払 金	501,038	433,728	392,333	351,006	Disbursements other than expenditure
預 貯 金	378,753	329,636	305,474	275,602	Savings
保 険 掛 金	30,428	26,620	19,548	20,658	Insurance & premium payments
借 入 金 返 済	44,608	33,013	21,519	18,750	Payments of debts
借 入 金 返 済	32,978	31,225	39,531	34,819	Installment & credit purchase payments
そ の 他	14,270	13,235	6,260	1,175	Others
繰 越 金	65,361	63,165	44,689	57,406	Carry-over to next month
現 物 総 額	9,693	7,693	4,215	4,708	Expenditure in kind

注)「世帯主の配偶者の収入」には世帯主の配偶者が男である場合を含む。

四捨五入の関係で項目の計に一致しない場合がある。

12 産業別労働者1人平均賃金（規模30人以上）
Average Monthly Cash Earnings per Regular Worker by Industry
(Establishments with 30 or more regular workers)

平成20年9月 September, 2008

Source: Gunma Prefectural Government office

資料：県統計課

産 業	現金給与総額 Cash earnings			きまって支給する給与 Contract earnings			特別に支払われた給与 Extra payments			Industry
	総数 Total	男 Male	女 Female	総数 Total	男 Male	女 Female	総数 Total	男 Male	女 Female	
調査産業計	円 271,203	円 334,928	円 169,643	円 269,216	円 332,310	円 168,661	円 1,987	円 2,618	円 982	(¥) Total
建設業	396,671	413,439	250,705	384,049	399,835	246,631	12,622	13,604	4,074	Construction
製造業	309,733	348,561	179,797	307,184	345,640	178,490	2,549	2,921	1,307	Manufacturing
食料品・たばこ	247,706	316,140	163,953	247,622	315,986	163,953	84	154	0	Foodstuffs and tobacco
織 維	×	×	×	×	×	×	×	×	×	Textiles
衣 服	×	×	×	×	×	×	×	×	×	Apparel and related products
木材・木製品	319,580	340,919	191,319	319,580	340,919	191,319	0	0	0	Lumber and wood products
家具・装備品	232,359	260,403	169,193	232,359	260,403	169,193	0	0	0	Furniture and fixtures
パルプ・紙	247,835	296,299	169,928	247,835	296,299	169,928	0	0	0	Pulp, paper and allied products
印刷・同関連業	-	-	-	-	-	-	-	-	-	Publishing, printing and allied products
化 学	358,039	392,982	207,317	357,763	392,642	207,317	276	340	0	Chemicals and allied products
プラスチック	270,360	336,065	162,706	254,300	313,393	157,478	16,060	22,672	5,228	Plastic products
ゴ ム	311,325	331,743	167,537	311,325	331,743	167,537	0	0	0	Rubber products
窯業・土石	266,161	287,896	192,806	258,653	280,815	183,859	7,508	7,081	8,947	Ceramic, stone and clay products
鉄 鋼	311,803	332,212	213,424	311,803	332,212	213,424	0	0	0	Iron and steel
非鉄金属	275,771	302,821	171,418	275,771	302,821	171,418	0	0	0	Non-ferrous metal products
金属製品	277,554	298,298	180,304	277,554	298,298	180,304	0	0	0	Fabricated metal products
一般機器	276,845	300,866	160,535	276,845	300,866	160,535	0	0	0	General Machinery
電気機器	340,440	381,817	206,843	325,554	364,465	199,919	14,886	17,352	6,924	Electrical machinery
輸送用機器	345,962	361,123	199,885	345,837	360,996	199,788	125	127	97	Transport equipment
精密機器	295,299	328,234	196,260	295,299	328,234	196,260	0	0	0	Precision instrument
そ の 他	-	-	-	-	-	-	-	-	-	Others
電気・ガス業	477,082	498,243	366,267	477,039	498,191	366,267	43	52	0	Electricity, gas, heat supply and water
情報通信業	311,511	357,339	188,224	311,511	357,339	188,224	0	0	0	Communication
運輸業	267,368	312,760	113,646	267,351	312,738	113,646	17	22	0	Transportation
卸売・小売業	191,579	285,639	124,078	191,538	285,604	124,032	41	35	46	Wholesale & retail trade, eating & drinking places
金融・保険業	391,554	523,130	216,114	391,435	522,921	216,114	119	209	0	Financing and insurance
サービス業	230,438	286,328	146,372	228,188	283,171	145,486	2,250	3,157	886	Services

13 産業別賃金指数（規模30人以上）（現金給与総額）
 Wage indexes of Regular Workers by Industry
 (Establishments with 30 or more regular workers) (cash earnings)

平成17年(2005)=100

Source : Gunma Prefectural Government Office

資料：県統計課

年 月 Year and month	名 目 Nominal				実 質 Real			
	調査産業				調査産業			
	製 造 業 卸 売 ・ 小 売 業 サ ー ビ ス 業	製 造 業	卸 売 ・ 小 売 業	サ ー ビ ス 業	製 造 業 卸 売 ・ 小 売 業 サ ー ビ ス 業	製 造 業	卸 売 ・ 小 売 業	サ ー ビ ス 業
	Total	Manufac- turing	Wholesale & retail trade	Services	Total	Manufac- turing	Wholesale & retail trade	Services
平成18年 (2006)	99.9	99.6	102.1	97.9	99.4	99.1	101.6	97.4
平成19年 (2007)	102.1	103.2	106.5	103.8	101.5	102.6	105.9	103.2
19(2007) 10月 Oct	84.4	83.6	90.3	90.0	83.6	82.8	89.4	89.1
11月 Nov	86.3	86.1	91.5	90.7	85.5	85.3	90.7	89.9
12月 Dec	197.5	202.0	212.0	194.2	195.0	199.4	209.3	191.7
20(2008) 1月 Jan	87.7	85.5	96.3	85.2	86.7	84.5	95.2	84.2
2月 Feb	83.9	83.4	90.3	88.9	83.3	82.8	89.7	88.3
3月 Mar	84.2	84.5	91.9	86.8	83.0	83.3	90.6	85.6
4月 Apr	86.6	85.8	96.7	98.3	85.7	84.9	95.6	97.2
5月 May	84.3	83.3	91.8	95.4	82.6	81.6	89.9	93.4
6月 Jun	135.5	127.5	147.7	153.5	131.9	124.1	143.8	149.5
7月 Jul	136.2	159.0	132.6	101.6	132.1	154.2	128.6	98.5
8月 Aug	89.5	88.7	94.7	89.7	86.5	85.7	91.5	86.7
9月 Sep	83.5	83.1	89.6	89.1	80.8	80.4	86.7	86.3

14 産業別雇用指数（規模30人以上）
 Employment Indexes of Regular Workers by Industry
 (Establishments with 30 or more regular workers)

平成17年(2005)=100

Source : Gunma Prefectural Government Office

資料：県統計課

年 月 Year and month	調査産業			
	製 造 業 卸 売 ・ 小 売 業 サ ー ビ ス 業	製 造 業	卸 売 ・ 小 売 業	サ ー ビ ス 業
	Total	Manufac- turing	Wholesale & retail trade	Services
平成18年 (2006)	99.4	99.8	98.5	102.4
平成19年 (2007)	100.0	100.9	93.8	106.5
19(2007) 10月 Oct	99.0	100.4	91.1	109.8
11月 Nov	98.8	100.2	91.3	108.6
12月 Dec	98.5	100.2	90.8	105.4
20(2008) 1月 Jan	98.2	99.6	90.7	104.5
2月 Feb	98.2	99.7	90.2	105.3
3月 Mar	97.6	100.0	88.3	99.6
4月 Apr	98.9	101.4	92.3	101.2
5月 May	99.1	101.3	93.3	101.3
6月 Jun	98.8	101.3	92.0	101.1
7月 Jul	98.9	101.2	91.6	101.4
8月 Aug	98.8	101.2	91.8	100.9
9月 Sep	98.8	101.2	91.6	101.9

15 労働者数、労働時間、出勤日数（規模30人以上）

Regular Workers, Hours Worked and Days Worked by Industry
(Establishments with 30 or more regular Workers)

平成20年9月 September, 2008

Source: Gunma Prefectural Government office

資料：県統計課

産 業	常用雇用者数 Regular Workers			総実労働時間 Hours Worked			出勤日数 Days Worked			Industry
	総数 Total	男 Male	女 Female	総数 Total	男 Male	女 Female	総数 Total	男 Male	女 Female	
調 査 産 業 計	399,454	245,002	154,452	155.1	169.1	132.9	19.6	20.0	19.0	Total
建 設 業	9,388	8,426	962	186.4	189.6	159.5	21.7	21.9	19.6	Construction
製 造 業	151,779	116,759	35,020	172.9	178.9	153.2	20.0	20.1	19.7	Manufacturing
電 気・ガ ス 業	2,841	2,388	453	157.1	159.4	144.7	19.1	19.2	18.5	Electricity&gas
情 報 通 信 業	10,549	7,699	2,850	147.7	155.3	127.2	18.8	19.2	17.9	Communication
運 輸 業	24,413	18,806	5,607	174.4	194.0	107.8	20.2	20.7	18.2	Transport
卸 売・小 売 業	64,968	27,087	37,881	134.0	156.7	117.6	19.8	20.6	19.3	Wholesale & retail trade
金 融・保 険 業	8,750	4,997	3,753	142.3	146.0	137.3	18.3	18.7	17.8	Financing and insurance
サ ー ビ ス 業	39,764	23,676	16,088	151.0	163.9	131.8	19.7	20.1	19.1	Services

16 一般労働者の職業紹介状況（学卒・パートを除く）

Employment Security Activities for General Workers

Source: Gunma Labor Bureau

資料：群馬労働局

年 度 月	新規求職 申込件数 New applications	月間有効 求職者数 Monthly active application	新 規 求 人 数 New openings	月間有効 求 人 数 Monthly active openings	就 職 Placements			新規求人 倍 率 New opening ratio	有効求人 倍 率 Active opening ratio
					就 職				
					総 数 Total	県 内 In Gunma	県 外 Outside Gunma		
平成18年度 (2006)	5,379	21,016	9,683	26,110	1,742	1,551	190	1.80	1.24
平成19年度 (2007)	5,193	20,000	11,108	31,136	1,573	1,392	181	2.14	1.56
(Average)									
20(2008) 2月 Feb	5,243	18,965	13,052	32,637	1,522	1,343	179	2.49	1.72
3月 Mar	5,274	19,861	7,929	31,329	1,679	1,497	182	1.50	1.58
4月 Apr	6,039	20,520	10,559	29,596	1,581	1,377	204	1.75	1.44
5月 May	5,285	20,380	6,965	18,811	1,549	1,368	181	1.32	0.92
6月 Jun	5,065	20,140	8,828	20,722	1,535	1,354	181	1.74	1.03
7月 Jul	5,046	20,145	10,748	24,563	1,529	1,354	175	2.13	1.22
8月 Aug	4,783	19,661	7,073	24,506	1,319	1,146	173	1.48	1.25
9月 Sep	5,512	20,228	9,590	25,800	1,569	1,341	228	1.74	1.28

17 求職者給付支給状況

Payment For General Persons Seeking Jobs

Source: Gunma Labor Bureau

資料：群馬労働局

年 度 月	一 般 General employees			短期特例 Short-term employees	
	離職票提出件数 Separation notice submitted	保険金受給者実人員 (所定給付) Beneficiaries (basic allowance)	保険金支給額 (所定日数内給付) Amount of benefits (basic allowance)	特例一時金受給者数 Beneficiaries (Special allowance)	特例一時金支給額 Amount of benefits (Special allowance)
平成18年度 (2006)	1,941	6,787	865,068	70	15,657
平成19年度 (2007)	1,897	6,645	883,011	64	11,732
(Average)					
20(2008) 2月 Feb	1,594	6,369	798,839	207	38,882
3月 Mar	1,557	6,125	812,007	2	408
4月 Apr	2,975	6,062	811,067	2	281
5月 May	2,077	6,369	817,553	3	635
6月 Jun	1,819	6,683	835,244	4	749
7月 Jul	1,812	6,985	980,783	1	163
8月 Aug	1,684	6,935	840,071	0	0
9月 Sep	1,888	7,064	924,041	2	393

18 電 気 Electricity

Source: Tokyo Electric Power co., Ltd 資料: 東京電力(株) 群馬支店

年 月 Year and month	販売量 (年度月計) Sold amount (Total of fiscal year & month)			
	総 数 Total	特定規模需要以外の需要 Demand other than the demand of a specific scale		特定規模需要 Demand of a specific scale
		電 灯 For electric light	電 力 For electric power	
	千kWh	千kWh	千kWh	千kWh
平成18年度 (2006)	16,865,154	4,374,333	801,563	11,689,259
平成19年度 (2007)	17,467,289	4,571,861	806,311	12,089,116
20(2008) 3月 Mar	1,481,333	405,560	64,768	1,011,005
4月 Apr	1,398,001	370,042	57,135	970,824
5月 May	1,327,855	352,017	55,955	919,883
6月 Jun	1,333,979	284,655	50,027	999,296
7月 Jul	1,449,792	321,846	65,851	1,062,095
8月 Aug	1,579,799	415,094	90,310	1,074,395
9月 Sep	1,467,977	339,973	68,757	1,059,247
10月 Oct	1,345,012	316,194	54,884	973,934

注) 平成17年4月以降は、販売量のみが公表となります。
四捨五入の関係で項目の計に一致しない場合があります。

Note) After April, 2005, only the amount of sales is announced.
Figures may not add up to the totals because of rounding

19 ガスの消費量 Consumption of Gas

Source: Each gas supply establishments 資料: 各ガス供給事業所

年 月 Year and month	消 費 量 Consumption of Gas				
	総数 Total	工業用 Industrial	商業用 Commercial	家庭用 Residential	その他 Other
	千MJ	千MJ	千MJ	千MJ	千MJ
平成18年 (2006)	13,954,385	8,083,455	958,504	2,773,799	2,138,627
平成19年 (2007)	17,376,937	11,483,156	941,182	2,646,682	2,305,917
20(2008) 2月 Feb	1,869,978	1,155,606	91,600	351,049	271,723
3月 Mar	1,693,092	1,090,462	84,132	306,426	212,072
4月 Apr	1,549,010	1,054,400	65,687	255,363	173,560
5月 May	1,331,916	909,422	61,939	219,682	140,873
6月 Jun	1,468,831	1,071,185	66,758	170,248	160,640
7月 Jul	1,535,759	1,114,759	78,393	139,106	203,501
8月 Aug	1,426,178	985,092	99,846	116,185	225,055
9月 Sep	1,529,228	1,116,966	89,274	123,086	199,902

注) 四捨五入の関係で項目の計に一致しない場合があります。Note) Figures may not add up to the totals because of rounding

単位を千m³から千MJ (メガジュール) に変更しました。

The unit was changed into 1000MJ from 1000m³.

20 石油販売量 Sales of Petroleum

Source: Petroleum Cooperatives 資料: 石油協同組合

年 月 Year and month	燃料油 Fuel oil						潤滑油 Lubricating oil	アスファルト Asphalt	その他 Other
	計 Total	ガソリン Gasoline	灯油 Kerosene	軽油 Gas oil	重油 Heavy oil	その他 other			
	kl	kl	kl	kl	kl	kl	kl	t	t
平成18年 (2006)	3,220,526	1,371,401	484,364	755,369	607,468	1,924	44,311	15,936	904
平成19年 (2007)	2,869,378	1,300,947	420,223	679,703	466,203	2,302	43,862	12,678	916
20(2008) 2月 Feb	274,734	95,032	77,072	56,203	46,407	20	3,422	1,449	101
3月 Mar	242,169	98,463	44,590	56,987	42,107	22	4,282	1,124	56
4月 Apr	239,472	119,105	29,527	58,740	32,076	24	3,316	564	81
5月 May	213,887	104,008	28,186	53,348	28,119	226	3,987	603	76
6月 Jun	194,932	96,705	18,684	51,999	26,936	608	3,499	907	72
7月 Jul	200,470	102,324	15,341	55,065	27,718	22	3,518	848	87
8月 Aug	173,602	94,811	8,598	46,726	22,841	626	3,146	609	62
9月 Sep	193,687	100,152	12,793	54,223	26,495	24	3,651	1,022	76
10月 Oct	192,122	93,564	16,845	55,303	26,382	28	3,156	935	79

注) 年データは原指数。

Note: Year figures are not seasonally adjusted.

21 鋳工業生産指数 (季節調整済指数)

平成12年(2000)=100

年 月 Year and month	鋳工業										
	Mining & Manufacturing	製造工業									
		鉄鋼	非鉄金属	金属製品	一般機械	電気機械	情報通信機械	電子部品・デバイス	輸送機械	窯業・土石製品	
	Manufacturing	Iron & steel	Nonferrous metals	Fabricated metals	General Machinery	Electrical machinery	Information & communication electronics equipment	Electronic parts & devices	Transport equipments	Ceramics, stone & clay products	
平成18年(2006)	91.4	91.4	109.1	92.4	107.8	102.2	92.6	16.5	79.9	99.3	73.0
平成19年(2007)	89.4	89.4	109.8	91.6	105.6	93.8	85.7	17.9	79.2	98.8	74.1
20(2008) 4月 Apr	83.6	83.5	115.6	91.3	98.7	82.9	55.3	20.7	78.2	103.9	69.1
5月 May	87.5	87.3	116.1	90.5	103.3	90.4	64.5	22.6	78.9	107.4	67.8
6月 Jun	86.1	86.1	115.1	91.1	111.6	87.5	59.6	22.2	77.3	101.8	66.0
7月 Jul	89.3	89.3	113.8	90.7	108.6	92.8	58.0	27.5	80.0	104.9	67.2
8月 Aug	r87.2	r87.2	114.2	91.7	111.1	85.2	64.3	21.7	72.3	102.5	61.6
9月 Sep	86.9	86.8	111.6	95.5	97.1	88.2	63.9	23.9	75.3	108.7	64.1
前月比(%) Change from Previous month	0.3	0.5	2.3	4.1	12.6	3.5	0.6	10.1	4.1	6.0	4.1

22 鋳工業生産者出荷指数 (季節調整済指数)

平成12年(2000)=100

年 月 Year and month	鋳工業										
	Manufacturing	製造工業									
		鉄鋼	非鉄金属	金属製品	一般機械	電気機械	情報通信機械	電子部品・デバイス	輸送機械	窯業・土石製品	
	Manufacturing	Iron & steel	Nonferrous metals	Fabricated metals	General Machinery	Electrical machinery	Information & communication electronics equipment	Electronic parts & devices	Transport equipments	Ceramics, stone & clay products	
平成18年(2006)	88.3	88.3	110.6	92.7	89.7	103.7	95.5	19.5	75.1	97.8	74.2
平成19年(2007)	87.0	86.9	112.1	92.1	89.1	95.8	91.9	21.4	76.6	96.4	74.6
20(2008) 4月 Apr	83.2	83.2	117.1	90.9	87.7	86.5	62.5	24.0	78.1	101.7	73.3
5月 May	87.9	87.9	119.1	93.3	89.9	96.6	70.5	23.2	81.8	103.1	64.4
6月 Jun	83.9	83.9	120.1	92.3	83.9	89.4	64.4	26.0	80.2	99.1	66.5
7月 Jul	86.9	86.9	115.3	90.7	85.8	91.2	68.5	32.4	77.0	103.6	71.5
8月 Aug	r84.7	r84.7	114.8	90.6	90.5	87.3	71.4	28.4	77.8	99.4	57.5
9月 Sep	84.8	84.8	113.4	94.5	80.0	89.2	72.7	25.6	79.2	100.2	69.1
前月比(%) Change from Previous month	0.1	0.1	1.2	4.3	11.6	2.2	1.8	9.9	1.8	0.8	20.2

23 鋳工業生産者製品在庫指数 (季節調整済指数)

平成12年(2000)=100

年 月 Year and month	鋳工業										
	Manufacturing	製造工業									
		鉄鋼	非鉄金属	金属製品	一般機械	電気機械	情報通信機械	電子部品・デバイス	輸送機械	窯業・土石製品	
	Manufacturing	Iron & steel	Nonferrous metals	Fabricated metals	General Machinery	Electrical machinery	Information & communication electronics equipment	Electronic parts & devices	Transport equipments	Ceramics, stone & clay products	
平成18年(2006)	104.5	104.5	110.6	95.1	105.0	80.4	147.8	59.5	159.5	72.8	65.0
平成19年(2007)	103.6	103.5	112.2	79.9	90.6	77.9	140.0	54.1	177.6	62.9	64.0
20(2008) 4月 Apr	97.9	97.8	106.9	89.4	81.6	82.6	137.9	52.9	148.8	57.6	61.9
5月 May	98.0	97.9	104.6	86.4	78.8	77.0	138.8	58.3	160.1	57.9	63.9
6月 Jun	97.9	97.7	101.4	88.5	88.8	75.2	141.4	50.5	161.0	56.5	63.1
7月 Jul	101.4	101.4	102.9	71.0	91.6	80.3	145.7	62.5	175.4	50.3	61.9
8月 Aug	r96.9	r96.9	113.7	74.5	95.0	75.9	143.7	38.0	159.9	50.7	63.8
9月 Sep	100.1	100.1	114.1	86.3	86.0	80.6	146.2	53.7	154.1	59.5	62.4
前月比(%) Change from Previous month	3.3	3.3	0.4	15.8	9.5	6.2	1.7	41.3	3.6	17.4	2.2

21 Indices of Industrial Production (Seasonally adjusted)

Source: Gunma Prefectural Government Office 資料: 県統計課

											産業総合	
化学	プラスチック製品	パルプ・紙・紙加工品	繊維	食料品・たばこ	その他	ゴム製品	家具製品	木材・木製品	その他製品	鉱業	電気・ガス事業	
											Electricity & gas enterprise	Industries
Chemicals	Plastic products	Pulp, paper & paper products	Textiles	Foods & tobacco	Other	Rubber Products	Furniture product	Wood & wood products	Other products	Mining	Electricity & gas enterprise	Industries
108.2	113.4	120.5	47.6	78.3	76.3	80.5	55.3	81.2	87.4	92.9	101.6	91.5
109.8	117.1	126.6	44.5	77.4	74.8	60.8	52.2	72.7	100.4	92.5	99.8	89.6
111.9	112.5	116.8	41.4	72.1	71.6	50.9	49.6	83.1	94.3	99.8	90.4	83.9
107.1	111.5	121.2	42.1	80.6	70.3	40.9	41.1	70.8	110.1	90.0	97.6	87.5
103.6	116.8	118.2	41.7	77.6	73.3	44.9	45.5	75.5	108.1	86.5	100.0	86.3
126.3	116.3	125.5	42.3	76.4	74.1	51.0	47.2	76.6	104.3	55.5	92.4	89.4
r110.5	112.2	121.7	40.1	r83.6	70.5	32.9	43.1	81.1	106.4	109.8	88.5	r87.1
101.9	113.7	123.0	40.4	74.9	69.5	37.7	43.7	78.3	100.7	79.3	106.3	87.1
7.8	1.3	1.1	0.7	10.4	1.4	14.6	1.4	3.5	5.4	27.8	20.1	0.0

22 Indices of Producer's Shipments (Seasonally adjusted)

Source: Gunma Prefectural Government Office 資料: 県統計課

											産業総合	
化学	プラスチック製品	パルプ・紙・紙加工品	繊維	食料品・たばこ	その他	ゴム製品	家具製品	木材・木製品	その他製品	鉱業	電気・ガス事業	
											Electricity & gas enterprise	Industries
Chemicals	Plastic products	Pulp, paper & paper products	Textiles	Foods & tobacco	Other	Rubber Products	Furniture product	Wood & wood products	Other products	Mining	Electricity & gas enterprise	Industries
113.0	107.7	114.0	48.6	71.1	85.9	81.5	96.6	80.6	83.7	96.0	101.1	88.4
116.7	109.5	118.2	45.8	70.3	82.4	66.7	84.7	73.6	95.2	95.1	99.0	87.1
115.9	107.5	107.3	40.9	62.8	77.1	59.1	75.5	68.7	92.5	99.2	90.1	83.3
119.2	107.0	112.3	42.1	81.7	72.8	52.8	68.4	65.2	92.1	89.9	97.0	87.9
117.7	106.1	107.6	41.1	67.2	81.1	49.0	65.6	101.5	94.7	85.2	99.0	84.1
125.0	110.2	115.4	41.4	70.3	79.0	58.7	66.4	76.6	100.8	64.2	91.2	87.0
108.6	105.4	111.2	38.5	r72.1	73.3	49.6	57.2	76.4	103.6	116.0	88.0	r84.7
114.0	109.1	111.9	39.2	66.3	74.9	49.5	62.5	79.2	93.1	73.5	104.2	85.1
5.0	3.5	0.6	1.8	8.0	2.2	0.2	9.3	3.7	10.1	36.6	18.4	0.5

23 Indices of producer's Industrial Inventories (Seasonally adjusted)

Source: Gunma Prefectural Government Office 資料: 県統計課

										産業総合		
化学	プラスチック製品	パルプ・紙・紙加工品	繊維	食料品・たばこ	その他	ゴム製品	家具製品	木材・木製品	その他製品	鉱業	電気・ガス事業	
											Electricity & gas enterprise	Industries
Chemicals	Plastic products	Pulp, paper & paper products	Textiles	Foods & tobacco	Other	Rubber Products	Furniture product	Wood & wood products	Other products	Mining	Electricity & gas enterprise	Industries
114.6	109.3	93.0	63.2	61.0	84.3	13.6	154.8	84.8	57.6	143.0		
108.7	118.5	96.2	69.2	57.5	73.3	12.9	116.5	91.7	47.6	141.4		
95.8	149.9	37.3	60.9	52.8	65.4	8.8	95.3	95.1	33.8	174.9		
89.7	142.9	34.9	60.4	57.1	67.8	8.3	94.6	100.0	43.3	169.3		
88.6	144.4	33.9	61.5	57.2	58.4	9.2	83.2	74.1	46.7	179.3		
95.3	145.1	35.2	61.0	54.4	53.9	8.9	73.7	76.7	36.1	166.2		
99.4	147.2	35.7	65.1	r52.5	57.1	8.7	81.5	77.7	41.6	162.2		
96.1	153.8	34.2	64.9	59.4	57.2	7.9	77.5	77.4	50.7	173.2		
3.3	4.5	4.2	0.3	13.1	0.2	9.2	4.9	0.4	21.9	6.8		

24 生乳生産量と処理状況 Production and Supply of Raw Milk

Source: Ministry of Agriculture, Forestry and Fisheries 資料：関東農政局群馬統計情報事務所

年 月 Year and month	生乳生産量 Raw milk Production	生乳流通量 Marketing quantity of raw milk		用途別処理量 Raw milk processing by use			
		移入量 From outside Gunma	移出量 To outside Gunma	総量 Total	飲用牛乳等向け For drinking milk	乳製品向け For milk products	その他 Other
平成18年 (2006)	278,223	65,447	146,504	197,166	175,342	19,691	2,133
平成19年 (2007)	279,110	51,566	127,280	203,396	183,611	17,700	2,085
20(2008) 2月 Feb	22,281	4,015	10,295	16,001	14,446	1,414	141
3月 Mar	24,308	5,089	11,665	17,732	15,332	2,257	143
4月 Apr	23,977	4,866	11,782	17,061	14,839	2,073	149
5月 May	24,116	4,074	10,903	17,287	15,783	1,341	163
6月 Jun	22,990	4,271	10,328	16,933	15,607	1,177	149
7月 Jul	22,241	3,902	9,537	16,606	15,550	906	150
8月 Aug	21,555	4,572	9,528	16,599	15,407	1,044	148
9月 Sep	20,638	4,905	8,951	16,592	15,720	711	161
10月 Oct	21,375	4,200	9,322	16,253	14,968	1,124	161

25 素材・製材・合板価格 Price of Log, Sawlog and Plywood

Source: Gunma Prefectural Government Office 資料：県林業振興課

	国産 外材別	樹種 Item	計量 Unit			区分 Grade	平成20年(2008) 8月15日現在	平成20年(2008) 9月15日現在	平成20年(2008) 10月15日現在
			m	cm	cm		千円 (¥thou) August.15	千円 (¥thou) September.15	千円 (¥thou) October.15
素 材 ・ 丸 太	国産材 Domestic logs	ス ギ Japanese cedar	3.00	14~16		柱材	10.9	11.9	13.0
		ス ギ Japanese cedar	3.65	18~28		中目材	10.7	11.4	11.9
		ヒ ノ キ Japanese cypress	3.00	14~16		柱材	18.0	18.3	17.9
		ヒ ノ キ Japanese cypress	4.00	18~28		中目材	22.1	22.3	22.4
		マ ツ Japanese Pine	4.00	18~22		梁丸太	10.8	10.5	10.8
	外材 Imported logs	米 マ ツ Pine	12.00上	30上		S S	30.5	30.6	30.7
	米 マ ツ Pine	12.00上	30上		I S	28.7	28.8	28.8	
製 材	国産材 Domestic logs	ス ギ Japanese cedar	3.00	10.5	10.5	特等柱(未乾燥)	42.0	42.0	42.1
		ス ギ Japanese cedar	3.65	1.5	10.0	特等貫	49.2	49.4	49.7
		ス ギ Japanese cedar	3.65	4.0	4.5	特等タルキ	45.1	45.4	45.6
		ス ギ Japanese cedar	3.65	4.5	10.5	カネ無鴨居	161.4	161.4	161.4
		ヒ ノ キ Japanese cypress	3.00	10.5	10.5	特等柱(未乾燥)	67.5	67.5	67.5
		ヒ ノ キ Japanese cypress	4.00	10.5	10.5	特等土台	73.1	73.2	73.4
		ヒ ノ キ Japanese cypress	4.00	4.5	10.5	上小敷居	206.4	206.4	207.9
		マ ツ Japanese pine	4.00	15.0	18~20	- 太鼓梁	38.3	38.3	38.3
	外材 Imported logs	米 ツ ガ Hemlock	4.00	10.5	10.5	特等防腐土台	59.9	60.0	60.5
		米 マ ツ Pine	4.00	12.0	24.0	特等梁	59.2	60.1	60.9
		米 マ ツ Pine	4.00	9.0	9.0	特等母屋	55.9	56.6	56.9
		ラ ワ ン Lauan	4.00	2.4	24.0	- -	191.0	191.0	197.0
合板	普通合板 Plywood		厚さ mm		タイプ	円(¥)	円(¥)	円(¥)	
			12.0			1,770	1,810	1,840	
	ｺﾝｸﾘｰﾄ型枠合板 Concrete mold plywood		12.0		-	1,150	1,170	1,170	
	構造用合板 Plywood for structures		12.0		針葉樹合板	950	970	990	
		12.0		ラワン合板	1,220	1,210	1,200		

26 製材用素材・製材品の需給状況 Demand and Supply of Log and Sawlog

資料：関東農政局群馬統計情報事務所

Source: Ministry of Agriculture, Forestry and Fisheries

年 月 Year and month (Average)	製材用素材 Log			製材品 Sawlog		
	入荷 Arrival (thou.m ³)	消費 Consumption (thou.m ³)	在庫 Inventory (thou.m ³)	生産 Production (thou.m ³)	出荷 Shipment (thou.m ³)	在庫 Inventory (thou.m ³)
	千m ³	千m ³	千m ³	千m ³	千m ³	千m ³
平成18年 (2006)	13	14	39	9	9	13
平成19年 (2007)	14	13	45	8	8	13
20(2008) 3月 Mar	13	15	46	10	10	11
4月 Apr	18	16	48	10	11	10
5月 May	13	15	46	10	9	11
6月 Jun	16	15	47	10	10	11
7月 Jul	14	15	46	9	8	12
8月 Aug	13	12	47	8	8	12
9月 Sep	13	14	43	9	9	11

注)更新は2ヶ月毎になります。

Note)Updating becomes every two months

27 自動車保有台数 Motor Vehicles Owned

Source: Ministry of Land, Infrastructure and Transport

資料：関東運輸局群馬運輸支局

年度月末 End of fiscal Year and month	総数 Total	貨物車 Trucks			乗合車 Busses	乗用車 Passenger cars		特種(殊)用途 Special purpose vehicles		小型 二輪車 Light two wheeled vehicles	軽自動車 Light motor vehicles
		普通 Medium	小型 (3,4輪) Light (3and 4wheeled)	被けん 引車 Trailers		普通 Medium	小型 Light	普通・ 小型 & light	大型 特殊 Heavy		
平成18年度 (2006)	1,732,440	61,388	92,286	2,492	4,223	355,843	580,152	26,664	4,354	30,542	574,496
平成19年度 (2007)	1,732,960	60,751	89,319	2,659	4,198	359,667	562,627	26,228	4,317	31,334	591,860
20(2008) 4月 Apr	1,734,602	60,773	89,092	2,670	4,199	359,684	561,470	26,183	4,316	31,575	594,640
5月 May	1,735,253	60,684	88,853	2,688	4,207	359,621	560,334	26,111	4,300	31,703	596,752
6月 Jun	1,736,607	60,557	88,717	2,699	4,203	359,859	559,358	26,112	4,300	31,821	598,981
7月 Jul	1,738,440	60,441	88,493	2,704	4,189	360,139	558,734	26,068	4,300	32,009	601,363
8月 Aug	1,738,520	60,390	88,303	2,715	4,187	359,948	557,861	26,049	4,296	32,100	602,671
9月 Sep	1,740,988	60,264	88,071	2,702	4,188	360,470	557,602	26,004	4,287	32,207	605,193
10月 Oct	1,740,779	60,154	87,807	2,700	4,184	360,123	556,318	26,004	4,284	32,304	606,901

28 大型小売店販売額 Large Scale Retail Store Sales

Source: Ministry of Economy, Trade and Industry

資料：経済産業省

年 月 Year and month	合計 Value of sales	衣料品 Clothing		飲食料品 Foods & Beverages		その他 Other	
		百貨店 Department Stores	スーパー Supermarket	百貨店 Department Stores	スーパー Supermarket	百貨店 Department Stores	スーパー Supermarket
平成18年 (2006)	280,729	31,940	35,413	15,055	136,969	11,560	49,791
平成19年 (2007)	278,794	30,189	33,966	14,964	137,343	11,236	51,096
20(2008) 4月 Apr	22,170	2,368	2,624	967	11,098	897	4,216
5月 May	22,578	2,310	2,616	999	11,613	835	4,205
6月 Jun	22,109	1,956	2,652	1,258	11,441	842	3,960
7月 Jul	23,399	2,418	2,682	1,608	11,644	846	4,201
8月 Aug	21,832	1,592	2,278	875	12,261	668	4,158
9月 Sep	21,226	2,188	2,138	1,045	11,236	818	3,801

29 業態別実質預金 Real Deposits by Type

(¥ 100 million) Source: The Bank of Japan 資料：日本銀行前橋支店

年月末 End of year and month	総額 Total		国内銀行 Domestic bank		信用金庫 Shinkin Banks		その他 other	
	億円		億円		億円		億円	
平成18年 (2006)	107,193		61,997		21,647		23,548	
平成19年 (2007)	108,622		62,606		22,087		23,927	
20(2008) 5月 May	108,248		62,424		22,019		23,804	
6月 Jun	109,210		62,939		22,273		23,996	
7月 Jul	108,857		62,747		22,200		23,908	
8月 Aug	109,315		62,900		22,355		24,059	
9月 Sep	r108,393		r62,190		22,250		23,952	
10月 Oct	p108,115		p61,843		p22,218		p24,053	

注) 対象は群馬県内店舗。国内銀行は、都市銀行、地方銀行、地方銀行、信託銀行(信託勘定を含む)。その他は信用組合、商工組合中央金庫、労働金庫、農業協同組合の計。オフショア勘定は除く。

30 業態別貸出金 Loans and Discounts Outstanding by Type

(¥ 100 million) Source: The Bank of Japan 資料：日本銀行前橋支店

年月末 End of year and month	総額 Total		国内銀行 Domestic bank		信用金庫 Shinkin Banks		その他 other	
	億円		億円		億円		億円	
平成18年 (2006)	60,734		36,198		12,699		11,836	
平成19年 (2007)	61,697		37,329		12,622		11,744	
20(2008) 5月 May	60,389		36,237		12,472		11,680	
6月 Jun	60,222		36,025		12,516		11,680	
7月 Jul	60,375		36,171		12,530		11,673	
8月 Aug	60,595		36,410		12,534		11,650	
9月 Sep	r60,940		r36,639		12,620		11,679	
10月 Oct	p60,690		p36,441		p12,565		p11,684	

注) 対象は群馬県内店舗。国内銀行は、都市銀行、地方銀行、地方銀行、信託銀行(信託勘定を含む)。その他は信用組合、商工組合中央金庫、国民生活金融公庫、中小企業金融公庫、労働金庫、農業協同組合の計。オフショア勘定は除く。

31 手形交換状況 Clearing of Bills

Source: Gunma Bankers association 資料：群馬県銀行協会

年 月 Year and month	手形交換高 Bills cleared		不渡手形 Dishonored bills		取引停止処分 Suspension of business transactions with banks		不渡手形発生率 Dishonored bills ratio	
	枚数 Number	金額 Value(¥million)	枚数 Number	金額 Value(¥thousand)	枚数 Number	金額 Value(¥thousand)	枚数 Number	金額 Value
	枚 百万円		枚 千円		枚 千円		% %	
平成18年 (2006)	1,175,791	1,521,832	1,792	2,628,278	230	235,149	0.15	0.17
平成19年 (2007)	1,073,097	1,447,570	2,455	3,920,004	270	302,440	0.23	0.27
20(2008) 3月 Mar	81,034	118,721	115	124,778	16	22,497	0.14	0.11
4月 Apr	81,389	113,258	85	139,185	8	21,420	0.10	0.12
5月 May	72,073	94,284	94	74,540	32	36,898	0.13	0.08
6月 Jun	93,337	147,351	260	318,016	22	22,867	0.28	0.22
7月 Jul	85,851	109,878	155	172,485	32	26,055	0.18	0.16
8月 Aug	66,471	96,536	130	281,789	20	38,170	0.20	0.29
9月 Sep	89,800	137,745	212	365,125	28	24,992	0.24	0.27
10月 Oct	77,918	107,527	189	283,285	14	17,959	0.24	0.26

32 企業倒産状況 Cases of Bankruptcy

Source: Teikoku Data Bank, Ltd. 資料: 帝国データバンク前橋支店

年 月 Year and month	総 数 Total		建設業 Construction		製造業 Manufacturing		卸・小売・飲食業 Wholesale & Retail & Eating & drinking		その他 Other	
	件 数 Cases	負債額 Liabilities	件 数 Cases	負債額 Liabilities	件 数 Cases	負債額 Liabilities	件 数 Cases	負債額 Liabilities	件 数 Cases	負債額 Liabilities
	件	百万円	件	百万円	件	百万円	件	百万円	件	百万円
平成18年 (2006)	68	69,552	18	11,323	17	7,854	16	6,394	17	43,981
平成19年 (2007)	120	148,032	34	22,196	25	28,771	35	11,039	26	86,026
20(2008) 3月 Mar	9	3,791	2	300	2	711	1	160	4	2,620
4月 Apr	14	1,569	4	431	6	603	3	445	1	90
5月 May	4	695	1	120	-	-	2	245	1	330
6月 Jun	11	4,615	5	2,717	2	420	2	720	2	758
7月 Jul	10	788	1	98	2	240	1	10	6	440
8月 Aug	14	6,686	8	1,404	3	5,000	1	110	2	172
9月 Sep	9	4,008	1	240	2	720	2	265	4	2,783
10月 Oct	11	17,940	4	12,971	4	182	2	3,840	1	947
11月 Nov	16	7,851	4	420	1	330	2	110	9	6,991

Note) Companies with liabilities Of ten million yen or more. Figures may not add up to the totals because of rounding.
As for the data after January, 2007, a count method changed. Hereafter.

33 信用保証協会保証状況 Credit Guarantee Association (¥ m i l l i o n)

Source: Gunma Credit Guarantee association 資料: 県信用保証協会

年 月 Fiscal year and month	保証申込 Guarantee associations made		保証承諾 Guarantee commitments made		償還額 Redemptions	
	件 数 Cases	金 額 Value	件 数 Cases	金 額 Value	件 数 Cases	金 額 Value
	件	百万円	件	百万円	件	百万円
平成18年 (2006)	27,562	280,257	26,165	257,229	29,677	245,223
平成19年 (2007)	25,742	267,964	24,546	247,078	23,157	216,389
20(2008) 4月 Apr	1,679	17,140	1,526	14,806	1,717	18,462
5月 May	1,878	20,600	1,784	18,622	1,788	16,933
6月 Jun	2,218	22,374	2,079	20,350	1,976	16,951
7月 Jul	1,975	19,621	1,883	17,569	1,750	15,894
8月 Aug	1,540	15,222	1,480	13,644	1,370	14,294
9月 Sep	2,024	22,460	1,923	20,134	1,529	14,925
10月 Oct	1,792	20,097	1,699	18,894	1,687	16,647

年 月 Fiscal year and month	保証債務残高 Guarantee obligation		代位弁済額 Paid under guarantee		求償権現在額 Guarantor's right of indemnify outstanding	
	件 数 Cases	金 額 Value	件 数 Cases	金 額 Value	件 数 Cases	金 額 Value
	件	百万円	件	百万円	件	百万円
平成18年 (2006)	77,981	575,568	2,009	17,616	2,046	15,423
平成19年 (2007)	77,314	588,605	1,898	16,372	2,073	15,072
20(2008) 4月 Apr	76,799	583,212	182	1,055	1,065	6,272
5月 May	76,475	581,122	166	1,852	1,227	8,107
6月 Jun	76,299	581,407	215	2,118	1,436	10,198
7月 Jul	76,304	582,402	220	1,813	1,645	11,872
8月 Aug	76,268	580,508	219	1,891	1,857	13,714
9月 Sep	76,193	580,792	219	1,883	2,076	15,504
10月 Oct	76,180	582,843	211	1,827	2,283	17,291

34 着工建築物建築主別状況 Building Construction Started by Type of Investor

Source: Ministry of Land, Infrastructure and Transport 資料：国土交通省総合政策局「建設統計月報」

年 月 Year and month	総 数 total			国 National government			県 Prefectures			市 町 村 Cities, towns and villages	
	建築物 の 数 Number	床面積 の合計 Total floor area (thou. m ²)	工事費 予定額 Estimated construction cost (¥10mil.)	建築物 の 数 Number	床面積 の合計 Total floor area (thou. m ²)	工事費 予定額 Estimated construction cost (¥10mil.)	建築物 の 数 Number	床面積 の合計 Total floor area (thou. m ²)	工事費 予定額 Estimated construction cost (¥10mil.)	建築物 の 数 Number	床面積 の合計 Total floor area (thou. m ²)
	棟	千m ²	千万円	棟	千m ²	千万円	棟	千m ²	千万円	棟	千m ²
平成18年 (2006)	15,857	3,457	45,937	17	5	141	53	14	208	193	90
平成19年 (2007)	13,423	2,827	41,596	16	39	884	58	9	164	211	124
19(2007) 12月 Dec	1,042	187	2,632	1	0	3	5	1	11	11	1
20(2008) 1月 Jan	918	167	2,383	4	1	17	6	1	18	13	7
2月 Feb	1,077	276	4,333	2	0	2	4	11	211	36	11
3月 Mar	1,099	198	2,895	1	0	2	4	2	9	18	5
4月 Apr	1,049	201	2,650	-	-	-	3	1	23	21	9
5月 May	1,091	228	3,313	-	-	-	3	0	6	11	2
6月 Jun	1,150	364	4,821	-	-	-	-	-	-	11	5
7月 Jul	1,422	287	4,100	-	-	-	-	-	-	40	18
8月 Aug	1,305	277	3,955	1	0	1	-	-	-	32	19
9月 Sep	1,197	201	3,013	-	-	-	-	-	-	31	4

年 月 Year and month	市町村 (続) Cities, towns and villages	会 社 Companies			会社でない団体 Organizations other than			個 人 Individuals		
	工事費 予定額 Estimated construction cost (¥10mil.)	建築物 の 数 Number	床面積 の合計 Total floor area (thou. m ²)	工事費 予定額 Estimated construction cost (¥10mil.)	建築物 の 数 Number	床面積 の合計 Total floor area (thou. m ²)	工事費 予定額 Estimated construction cost (¥10mil.)	建築物 の 数 Number	床面積 の合計 Total floor area (thou. m ²)	工事費 予定額 Estimated construction cost (¥10mil.)
	千万円	棟	千m ²	千万円	棟	千m ²	千万円	棟	千m ²	千万円
平成18年 (2006)	1,536	3,627	1,634	17,673	261	107	1,802	11,706	1,607	24,577
平成19年 (2007)	2,721	2,693	1,001	12,735	221	94	1,999	9,874	1,342	21,080
19(2007) 12月 Dec	32	238	68	716	32	12	210	755	105	1,661
20(2008) 1月 Jan	208	182	59	616	18	4	49	695	95	1,566
2月 Feb	208	237	142	2,104	19	6	135	779	106	1,673
3月 Mar	86	247	77	965	13	7	110	816	106	1,724
4月 Apr	182	206	83	733	10	3	58	809	105	1,654
5月 May	38	227	105	1,296	26	8	173	824	112	1,799
6月 Jun	87	238	239	2,796	14	3	47	887	117	1,892
7月 Jul	325	253	106	1,107	24	14	266	1,105	148	2,402
8月 Aug	393	254	101	936	24	15	234	994	141	2,391
9月 Sep	77	181	59	749	28	5	73	957	133	2,114

注) 単位未満四捨五入のために総数に一致しない場合がある。

Note) Figures may not add up to the totals because of rounding.

35 着工新設住宅利用関係別・種類別状況

New Housing Construction Started by Type of Owner Occupant Relation and kind

Source: Ministry of Land, Infrastructure and Transport 資料：国土交通省総合政策局「建設統計月報」

年 月 Year and month	利用関係別 By type of owner occupant relation										総 数 Total 共同 Apartment
	総 数 Total		持 家 Owned houses		貸 家 Rented houses		給与住宅 Issued houses		分譲住宅 Built for Sale		
	戸 数 Number	床面積 の合計 Total floor area (thou. m ²)	戸 数 Number	床面積 の合計 Total floor area (thou. m ²)	戸 数 Number	床面積 の合計 Total floor area (thou. m ²)	戸 数 Number	床面積 の合計 Total floor area (thou. m ²)	戸 数 Number	床面積 の合計 Total floor area (thou. m ²)	
平成18年 (2006)	19,130	1,831	8,822	1,149	6,655	299	156	11	3,497	371	5,989
平成19年 (2007)	15,784	1,540	7,714	998	5,110	235	139	10	2,821	296	4,648
19(2007) 12月 Dec	1,327	120	575	74	538	24	2	0	212	21	330
20(2008) 1月 Jan	1,364	110	519	67	697	29	3	0	145	14	525
2月 Feb	1,332	123	588	76	549	29	29	2	166	17	424
3月 Mar	1,207	116	656	84	352	15	55	2	144	15	328
4月 Apr	1,058	106	627	80	336	15	2	0	93	10	175
5月 May	1,307	120	644	82	466	19	2	0	195	18	419
6月 Jun	1,371	133	729	95	480	21	24	2	138	15	366
7月 Jul	1,684	158	898	115	594	24	43	3	149	16	370
8月 Aug	1,508	151	833	105	467	23	-	-	208	23	323
9月 Sep	1,393	136	766	98	471	23	16	1	140	14	328

年 月 Year and month	種 類 別 By kind										
	総 数 Total		専 用 住 宅 Exclusive dwellings				併 用 住 宅 ・ そ の 他 Dwellings combined with other use & others				
	共 同 Apartment	一 戸 建 ・ 長 屋 建 Detached, tenement	共 同 Apartment	一 戸 建 ・ 長 屋 建 Detached, tenement	共 同 Apartment	一 戸 建 ・ 長 屋 建 Detached, tenement	共 同 Apartment	一 戸 建 ・ 長 屋 建 Detached, tenement	共 同 Apartment	一 戸 建 ・ 長 屋 建 Detached, tenement	
床面積 の合計 Total floor area (thou. m ²)	戸 数 Number	床面積 の合計 Total floor area (thou. m ²)	戸 数 Number	床面積 の合計 Total floor area (thou. m ²)	戸 数 Number	床面積 の合計 Total floor area (thou. m ²)	戸 数 Number	床面積 の合計 Total floor area (thou. m ²)	戸 数 Number	床面積 の合計 Total floor area (thou. m ²)	
平成18年 (2006)	340	13,141	1,490	5,942	338	12,961	1,469	47	2	179	21
平成19年 (2007)	299	11,271	1,274	5,031	293	11,146	1,260	104	5	125	14
19(2007) 12月 Dec	17	997	103	330	17	991	103	-	-	6	1
20(2008) 1月 Jan	23	839	87	525	23	833	86	-	-	6	1
2月 Feb	23	908	101	377	20	896	99	47	3	12	1
3月 Mar	12	879	104	328	12	873	103	-	-	6	1
4月 Apr	7	883	98	175	7	870	97	-	-	13	2
5月 May	19	888	100	419	19	874	99	-	-	14	2
6月 Jun	17	1,005	116	362	16	997	115	4	0	8	1
7月 Jul	13	1,314	144	370	13	1,297	142	-	-	17	2
8月 Aug	21	1,185	130	265	16	1,164	128	58	5	21	2
9月 Sep	17	1,065	120	328	17	1,057	119	-	-	8	1

注) 単位未満四捨五入のために総数に一致しない場合がある。

Note) Figures may not add up to the totals because of rounding.

36 発注者組織別公共工事着工（総工事費評価額）

Public Construction Started by Orders (Appraised value of total Construction)

Source: Ministry of Land, Infrastructure and Transport 資料：国土交通省総合政策局「建設統計月報」

年 月	総 数	国	独立行政 法人	政府系 企業	県	市町村	地方公営 企業	その他
Year and month	Total	National government	Incorporated Administrative Agency	Government enterprises	Prefectures	Cities, towns and villages	Local public enterprises	Others
	百万円	百万円	百万円	百万円	百万円	百万円	百万円	百万円
平成18年 (2006)	125,576	23,804	2,071	11,015	33,027	42,362	6,841	6,456
平成19年 (2007)	152,072	28,357	12,444	12,161	33,569	57,833	4,652	3,812
20(2008) 3月 Mar	20,653	7,124	252	1,534	9,340	2,237	128	37
4月 Apr	4,250	1,314	250	1,252	389	993	23	29
5月 May	6,970	1,354	8	5	756	4,452	325	82
6月 Jun	9,797	974	159	418	1,802	5,696	350	400
7月 Jul	11,660	3,081	-	1,309	3,087	3,434	620	129
8月 Aug	9,470	758	163	14	2,056	5,707	498	275

注) 単位未満四捨五入のため総数に一致しない場合がある。 Note) Figures may not add up to the totals because of rounding.

37 生活保護実施状況

Public Livelihood Aid

Source: Gunma Prefectural Government Office 資料：県健康福祉課

年 度 月	被保護 世帯	被保護 人員	被保護率	扶助別被保護人員			扶助別保護費		
				Persons by kind of aid			Expenditure by kind of aid		
				生活扶助	医療扶助	その他	生活扶助	医療扶助	その他
Fiscal Year and month	Households that received aid	Persons who received aid	Rate of aid	Livelihood	Medical care	others	Livelihood (¥thou.)	Medical care (¥thou.)	others (¥thou.)
	世帯	人	%	人	人	人	千円	千円	千円
平成17年度(2005)	6,434	8,401	4.2	7,532	7,269	6,826	4,643,345	8,512,019	1,416,922
平成18年度(2006)	6,651	8,626	4.3	7,791	7,340	7,059
20(2008) 4月 Apr	6,865	8,784	4.4	7,887	7,351	7,173	376,911	444,847	130,501
5月 May	6,899	8,807	4.4	7,899	7,393	7,199	378,713	329,722	133,492
6月 Jun	6,931	8,816	4.4	7,892	7,447	7,189	379,028	1,074,170	133,406
7月 Jul	6,962	8,867	4.4	7,964	7,452	7,231	384,809	745,868	134,360
8月 Aug	7,005	8,947	4.4	8,027	7,456	7,287	395,989	615,272	135,403
9月 Sep	7,020	8,974	4.5	8,056	7,492	7,298	392,726	793,498	135,028

38 景気動向指数

Indexes of Business Conditions

Source(Gunma-ken) : Gunma Prefectural Government Office

資料(群馬県) : 県統計課

Source(Japan) : Economic and Social Research Institute, Cabinet office, Government of Japan

資料(全国) : 内閣府 経済社会総合研究所

年 月	群 馬 県 Gunma - ken				全 国 Japan			
	D I			C I一致指数	D I			C I一致指数
	Diffusion Indexes				Diffusion Indexes			
	先行指数	一致指数	遅行指数	Coincident Index	先行指数	一致指数	遅行指数	Coincident Index
Leading Index	Coincident Index	Lagging Index	Leading Index		Coincident Index	Lagging Index		
	%	%	%	平成12年(2000)=100	%	%	%	平成17年(2005)=100
19(2007) 11月 Nov	57.1	71.4	28.6	99.9	16.7	45.5	66.7	104.8
12月 Dec	42.9	71.4	28.6	99.7	37.5	59.1	66.7	104.4
20(2008) 1月 Jan	57.1	42.9	42.9	99.2	41.7	18.2	58.3	103.7
2月 Feb	57.1	71.4	71.4	104.1	41.7	63.6	50.0	104.8
3月 Mar	28.6	71.4	42.9	100.4	16.7	27.3	33.3	102.4
4月 Apr	28.6	42.9	42.9	95.7	25.0	36.4	33.3	102.0
5月 May	28.6	0.0	57.1	93.8	41.7	36.4	16.7	103.7
6月 Jun	71.4	21.4	28.6	96.9	58.3	36.4	16.7	102.4
7月 Jul	42.9	57.1	64.3	96.2	r33.3	r63.6	r33.3	r103.1
8月 Aug	42.9	42.9	35.7	90.9	r16.7	r9.1	r16.7	r100.2
9月 Sep	28.6	28.6	42.9	86.2	r8.3	0.0	r16.7	r100.1
10月 Oct	p0.0	p0.0	p50.0	p97.6

39 前橋地方気象台気象 Climate of Maebashi Local Meteorological Observatory

Source: Maebashi Local Meteorological Observatory 資料：前橋地方気象台

年 月 Year and month	平均気圧 Average of Atmospheric pressure		気 温 Temperature			相対湿度 Relative Humidity	平均雲量 Average Amount of Clouds	日照時間 Duration of Sunshine	降水量 Precipitation	平均風速 Average of Wind Speed	
	現 地 Spot	海 面 Sea level	平 均 Average	最 高 High	最 低 Low	平 均 Average					
	hPa		hPa			%		hr	mm	m/s	
平 年	1 月 Jan	1,002.3	1,016.3	3.3	8.6	-1.1	55	3.5	203.9	20.8	3.4
	2 月 Feb	1,001.7	1,015.7	3.6	9.0	-0.9	55	4.4	186.1	33.0	3.4
	3 月 Mar	1,002.3	1,016.1	6.9	12.4	2.1	55	5.4	202.8	56.3	3.5
	4 月 Apr	1,001.2	1,014.7	12.9	18.6	7.8	58	6.3	187.4	78.7	3.1
	5 月 May	998.7	1,012.0	17.7	23.3	12.6	63	6.8	193.7	90.7	2.8
	6 月 Jun	996.3	1,009.3	21.2	25.7	17.2	73	8.3	119.0	151.4	2.3
	7 月 Jul	996.1	1,009.0	24.7	29.2	21.0	77	8.2	135.2	183.0	2.1
	8 月 Aug	997.0	1,009.8	26.1	30.9	22.3	75	7.4	162.8	184.7	2.3
	9 月 Sep	999.9	1,013.0	21.9	26.1	18.4	76	7.9	116.8	214.8	2.1
	10 月 Oct	1,003.6	1,017.0	16.1	21.0	12.0	69	6.3	158.1	93.4	2.6
	11 月 Nov	1,005.1	1,018.8	10.5	15.8	6.1	63	4.7	173.3	42.7	2.9
	12 月 Dec	1,003.9	1,017.8	5.8	11.3	1.3	57	3.4	198.6	13.2	3.3
19(2007)	11月 Nov	1,004.4	1,018.2	11.0	15.9	7.1	57.0	5.7	156.9	7.0	2.6
	12月 Dec	1,001.9	1,016.0	6.5	11.8	2.3	59.0	4.7	190.6	33.5	2.8
20(2008)	1月 Jan	1,004.1	1,018.4	3.6	8.4	-0.2	51.0	4.9	202.0	12.5	3.0
	2月 Feb	1,001.8	1,016.0	2.9	8.3	-1.5	49.0	4.7	220.9	24.0	3.5
	3月 Mar	1,001.8	1,015.7	9.0	14.7	4.5	52.0	6.1	213.4	50.0	3.1
	4月 Apr	1,000.6	1,014.2	13.6	19.2	8.7	57.0	6.3	195.1	155.0	2.8
	5月 May	998.6	1,012.0	18.0	23.2	13.6	62.0	7.7	164.7	188.0	2.7
	6月 Jun	997.0	1,010.2	21.1	25.5	17.1	69.0	8.5	123.7	225.0	2.1
	7月 Jul	996.1	1,009.0	26.3	31.5	22.5	70.0	8.6	161.2	169.5	2.2
	8月 Aug	995.8	1,008.7	25.8	30.4	22.6	74.0	8.7	136.0	279.0	2.0
	9月 Sep	999.2	1,012.3	22.9	27.5	19.1	68.0	7.3	136.5	171.0	2.2
	10月 Oct	1,004.4	1,017.9	17.6	22.8	13.7	64.0	6.8	172.5	63.5	2.4

40 地域別月平均気温 Average Monthly Temperature by Area

Source: Maebashi Local Meteorological Observatory 資料：前橋地方気象台

年 月 Year and month	藤 原 Fujiwara	みなかみ Minakami	草 津 Kusatsu	沼 田 Numata	中之条 Nakanojo	田 代 Tashiro	桐 生 Kiryu	上里見 Kamisetomi	伊勢崎 Isesaki	西野牧 Nishinomaki	館 林 Tatebayashi	神 流 Kanna	
平成18年 (2006)	9.1	10.3	7.5	11.9	12.4	7.3	14.4	14.0	15.2	12.4	15.3	11.8	
平成19年 (2007)	9.4	10.8	7.8	12.1	12.6	7.6	14.4	14.3	15.6	12.6	15.8	11.9	
19(2007)	11月 Nov	4.9	6.1	3.6	7.4	7.9	3.1	9.9	9.8	11.3	8.2	11.4	7.5
	12月 Dec	0.6	1.9	-0.7	2.7	3.3	-1.0	5.1	5.4	6.5	3.5	6.6	2.5
20(2008)	1月 Jan	-2.4	-1.0	-4.5	0.1	0.6	-4.7	2.6	2.5	3.9	1.1	4.0	0.4
	2月 Feb	-3.9	-2.4	-5.9	-1.1	-0.1	-6.4	2.0	1.9	3.3	0.5	3.4	0.4
	3月 Mar	1.8	3.2	1.0	5.6	5.8	0.6	8.2	8.1	9.4	6.5	9.4	6.2
	4月 Apr	6.9	8.9	6.1	10.5	10.7	5.6	12.8	12.7	14.0	11.1	14.1	10.9
	5月 May	12.6	13.9	10.5	15.3	15.5	10.3	17.3	17.1	18.4	15.4	18.3	15.1
	6月 Jun	16.3	17.3	14.0	18.7	18.9	14.0	20.5	20.3	21.5	18.6	21.5	18.3
	7月 Jul	21.2	22.3	19.2	23.9	24.2	19.2	25.6	25.6	26.7	24.1	26.8	23.6
	8月 Aug	21.2	22.2	18.8	23.6	23.9	18.7	25.4	25.0	26.2	23.6	26.4	23.2
	9月 Sep	17.5	18.7	15.5	20.3	20.4	15.2	22.4	22.0	23.3	20.2	23.7	19.7
	10月 Oct	11.9	13.2	10.0	14.4	14.4	9.4	17.1	16.4	18.1	14.5	18.1	14.0

41 犯罪の認知件数と検挙状況 Number of Cases Known to Police and Cleared

Source: Gunma Prefectural Police Headquarters 資料：県警察本部刑事企画課

年 月 Year and month	刑法犯認知件数 Number of penal code offenses known to police							検挙件数 Cases cleared
	総 数 Total	凶悪犯 Felonious offenses	粗暴犯 Violent offenses	窃盗犯 Larceny offenses	知能犯 Intellectual offenses	風俗犯 Moral offenses	その他 刑法犯 Others	
平成18年 (2006)	32,060	148	799	24,647	1,453	138	4,875	10,829
平成19年 (2007)	27,769	132	819	21,038	1,256	121	4,403	10,472
20(2008) 5月 May	2,434	18	76	1,843	91	8	r398	859
6月 Jun	2,252	6	62	1,662	170	8	344	798
7月 Jul	2,487	16	81	1,901	92	10	387	828
8月 Aug	2,184	6	r71	r1,668	105	8	326	871
9月 Sep	2,482	13	72	1,876	109	8	404	767
10月 Oct	r2,513	10	66	r1,902	105	9	421	r1,814
11月 Nov	1,963	9	48	1,520	100	3	283	842

42 交通事故の発生件数と死傷者数 Number of Traffic Accidents and Casualties

Source: Gunma Prefectural Police Headquarters 資料：県警察本部交通企画課

年 月 Year and month	死傷者数 Number of Killed and Injured			原因別発生件数 Number of traffic accidents by type of violation								
	総数 Total	死亡 killed	負傷 Injured	総数 Total	一時 不停止 Failure to stop	優先 通行 Impeding priority traffic	交差点安全 進行違反 Improper driving at intersection	速度 違反 Speeding	信号 無視 Disregarding traffic signal	徐行 違反 Failure to slow down	安全運転 義務違反 Infringement of safe driving	その他 Others
平成18年 (2006)	28,969	149	28,820	22,758	3,607	627	950	373	919	328	12,865	3,089
平成19年 (2007)	27,373	100	27,273	21,649	3,417	418	830	354	828	265	13,212	2,325
20(2008) 5月 May	2,034	11	2,023	1,616	259	42	63	17	68	18	989	160
6月 Jun	1,940	9	1,931	1,563	257	18	54	20	54	16	1,008	136
7月 Jul	2,240	8	2,232	1,776	282	29	63	24	73	26	1,155	124
8月 Aug	2,105	7	2,098	1,549	223	30	61	23	71	19	1,027	95
9月 Sep	2,022	8	2,014	1,611	230	21	64	16	57	30	1,059	134
10月 Oct	2,195	4	2,191	1,785	292	26	60	25	73	13	1,145	151
11月 Nov	2,162	14	2,148	1,701	272	28	42	22	60	16	1,106	155

43 火災の発生状況 Cases of Fires

Source: Gunma Prefectural Government Office 資料：県消防保安課

年 月 Year and month	出火件数 Cases of Fires		り災世帯数 Households suffered	焼損棟数 Building burnt	建物焼損面積 Floor area Burned	損害額 value of losses (¥thou.)	死者 Persons killed	負傷者 Persons injured
	総 数 Total	うち 建物 Building						
平成18年 (2006)	899	527	493	790	30,842	2,177,798	41	142
平成19年 (2007)	944	509	414	838	28,750	1,966,088	38	144
19(2007)								
1月～3月 1st Quarter	373	178	137	269	11,680	668,623	13	49
4月～6月 2nd Quarter	216	117	109	269	6,167	416,753	11	35
7月～9月 3rd Quarter	173	100	77	130	3,613	195,483	4	25
10月～12月 4th Quarter	182	114	91	170	7,290	685,229	10	35
20(2008)								
1月～3月 1st Quarter	320	171	166	268	10,751	567,676	15	42
4月～6月 2nd Quarter	195	98	90	171	9,361	1,285,713	4	22

注)更新は四半期毎になります。

Note) Updating becomes quarterly.

平成20年7 - 9月期 群馬県景気動向指数の概要

(Summary of Diffusion Indexes in 3th Quarter 2008)

1 7 - 9月期の景気動向指数(Diffusion Indexes)

先行指数は、7月に42.9%、8月に42.9%、9月に28.6%となりました。
 一致指数は、7月に57.1%、8月に42.9%、9月に28.6%となりました。
 遅行指数は、7月に64.3%、8月に35.7%、9月に42.9%となりました。

景気動向指数の動きは、7 - 9月期の本県の景気がこのところ弱含んでいることを示している。

2 個別系列の変化方向

(3か月前に対する変化方向)

系列名		プラス 連続月数	系列名	マイナス 連続月数
先行 系 列	新規求人数	2	県内業況判断来期予測	9
	新設住宅着工床面積	3	新車新規登録届出台数	3
			鉱工業在庫率指数(逆)	2
			日経商品指数	1
			東証株価指数	3
一 致 系 列	有効求人倍率	2	大口電力販売量	1
	鉱工業生産指数	3.5	建築着工床面積	2
			大型小売店販売額	2
			所定外労働時間指数	5
			中小企業売上高DI	9
遅 行 系 列	法人事業税調定額	1	有効求職者数(逆)	5
	常用雇用指数	2	消費者物価指数	1
	鉱工業在庫指数	3	雇用保険受給者数(逆)	2
			県内銀行貸出金利	2

景気動向指数(DI)の解説

作成の目的： 景気動向指数(DI: Diffusion Index)は、景気に敏感かつ重要な指標を選定し、そのうち上昇(拡張)を示している指標の割合を表すものであり、景気局面の判断及び予測と転換点(山・谷)の判定に用います。

作成の方法： 採用系列(DI用に加工したデータ)の各月の値を3か月前と比較し、各系列群(先行、一致及び遅行)ごとに採用系列数(先行=7, 一致=7, 遅行=7)に占める拡張系列数(景気の上昇を示している系列数)の割合(%)をDIとします(保合いは0.5でカウント)。

$$DI = \text{拡張系列数} / \text{採用系列数} \times 100 (\%)$$

利用の方法： DIには景気に対して先行して動く先行指数(予測)、一致して動く一致指数(足もと)、遅れて動く遅行指数(確認)の3つの指数があります。

見方は、一致指数が傾向として50%を上回っているときに景気の拡張局面、50%を下回っているときに後退局面と見ます。そして、一致指数が50%ラインを上から下へ切る時点の近傍が景気の山、逆に下から上へ切る時点の近傍が景気の谷であると考えます。

景況判断に当たり考慮すべきこと等

- ・ 指数上の拡張及び後退の期間が短い場合は、単純に景気拡大又は後退と考えるべきではありません。
- ・ 景気が良いか悪いかは50%ラインを目安としていますが、部門間に跛行性があるため、判断に当たっては大半の部門に景気変動が波及していることを確認することが必要です。
- ・ DIは変化率を合成したのものではないので、DIの水準自体の変化は景気変動の大きさ(テンポ)と直接的に関係はありません。

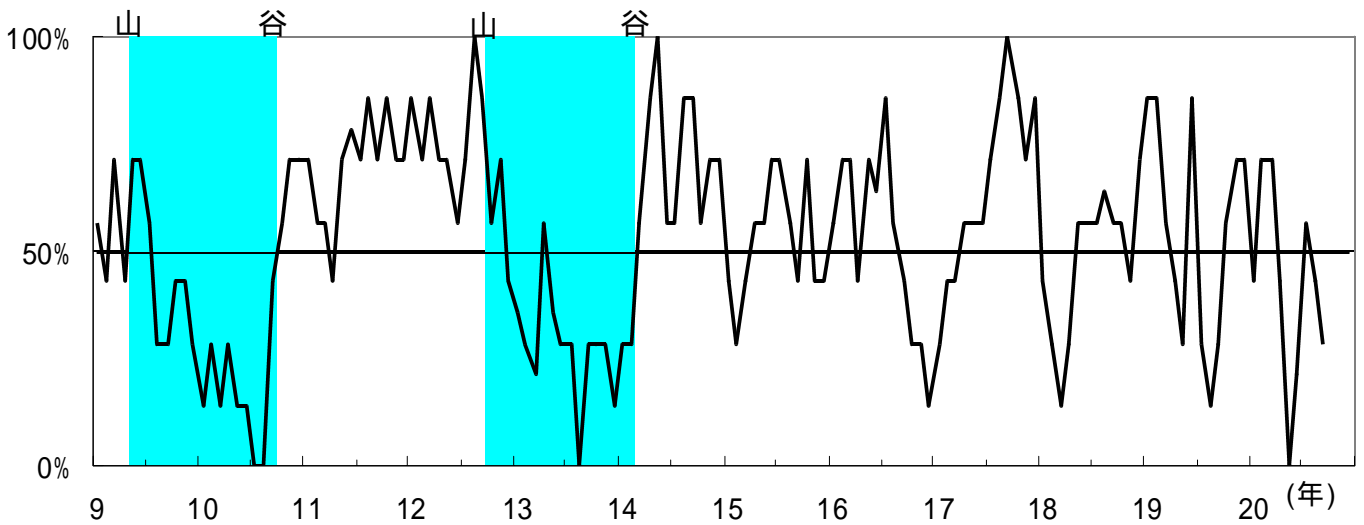
3 一致指数DI変化方向表

(Direction of Change in 7 Components from Coincident Index of Diffusion Indexes)

系列名	年月	平成19年						平成20年								
		7	8	9	10	11	12	1	2	3	4	5	6	7	8	9
有効求人倍率																
大口電力販売量																
鉱工業生産指数																
建築着工床面積(非住計)																
大型小売店販売額																
所定外労働時間指数(製造)																
中小企業売上高DI(製造)																
DI(一致指数)		28.6	14.3	28.6	57.1	71.4	71.4	42.9	71.4	71.4	42.9	0.0	21.4	57.1	42.9	28.6

3か月前と比較して上昇： 、下降： 、保合い：

4 一致指数DIグラフ(Coincident Index of Diffusion Indexes)



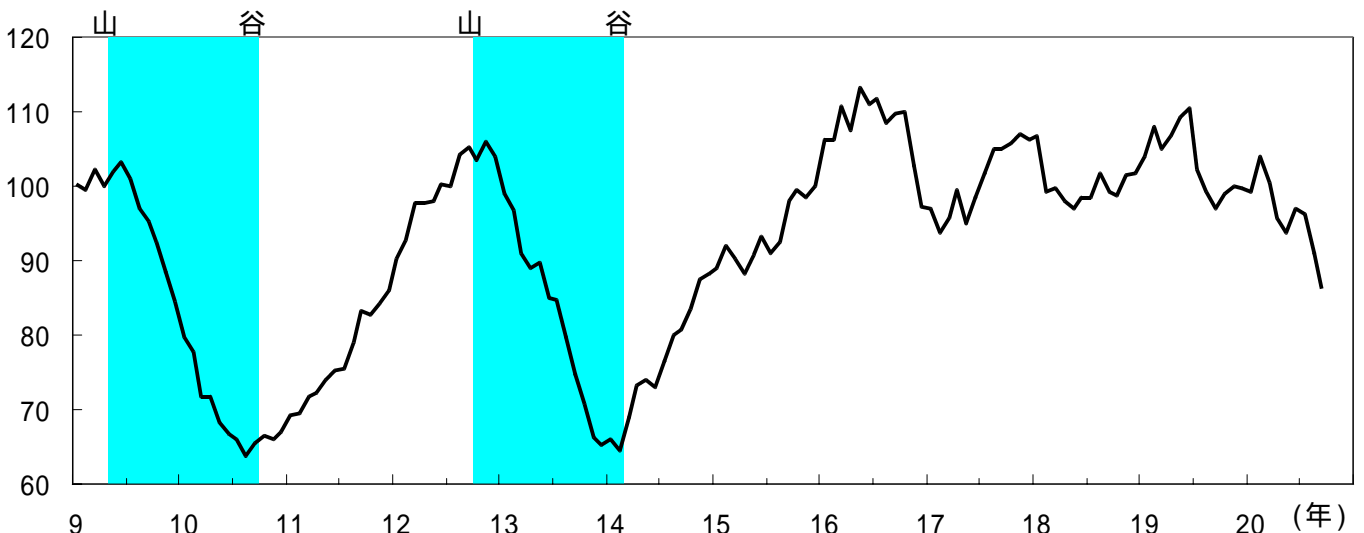
5 コンポジット・インデックス(Composite Indexes)

CIは、経済指標の動きの変化率を合成しているため、DIでは把握できない景気変動の大きさをとらえることができますが、経済各部門間の景気の波及・浸透度については表していません。

CIの見方としては、一般に一致指数が上昇している時が景気の拡張局面、下降している時が後退局面であり、変化が大きければ景気の動きのテンポも速いということになります。

したがって、景気局面、転換点の判断という質的な分析に用いるDIに対し、CIは景気変動の大きさやテンポを過去と比較するといった量的な分析に活用することができます。

6 一致指数CIグラフ(Coincident Index of Composite Indexes)



平成20年12月号
平成20年12月20日発行

編集 **群馬県企画部統計課**

〒371-8570 群馬県前橋市大手町一丁目1番1号
ダイヤルイン 027-226-2402
電話 027-223-1111(大代表)庁内電話2403
E-Mail toukei@pref.gunma.jp
