

特 集

平成19年度学校基本調査結果の概要

2007

12

No.403

統計ぐんま

群馬県総務部統計課

目

次

CONTENTS

特 集 Feature	1	26 製材用素材・製材品の需給状況 Demand and Supply of Log and Sawlog	21
指 標 Key Statistics		運 輸 ・ 商 業 Transport and Domestic Trade	
1 本県主要指標 Key Statistics of Gunma	4	27 自動車保有台数 Motor Vehicles Owned	21
2 全国主要指標 Key Statistics of Japan	4	28 大型小売店販売額 Large Scale Retail Store Sales	21
人 口 Population		金 融 Finance	
3 市町村別世帯数及び人口 Households & Population by District	6	29 業態別実質預金 Real Deposits by Type	22
4 世帯数及び人口の推移 Growth of Households & Population	8	30 業態別貸出金 Loans and Discounts Outstanding by Type	22
5 県外転出入人口 Number of In-migrants and Out-migrants by Origin of Destination by Prefecture	8	31 手形交換状況 Clearing of Bills	22
6 人 口 動 態 Vital Statistics	9	32 企業倒産状況 Case of Bankruptcy	23
物 価 Prices		33 信用保証協会保証状況 Credit Guarantee Association	23
7 消費者物価指数（群馬県） Consumer Price Indexes of Gunma	10	住 宅 Housing	
8 消費者物価指数（全国） Consumer Price Indexes of Japan	10	34 着工建築物建築主別状況 Building Construction Started by Type of Investor	24
9 主要品目平均小売価格（前橋市） Retail Price of Major Items (Maebashi-shi)	11	35 着工新設住宅利用関係別・種類別状況 New Housing Construction Started by Type of Owner Occupant Relation and Kind	25
家 計 Family Income and Expenditure		公 共 工 事 Public Construction	
10 一世帯当たり一ヶ月間の収入と支出（勤労者世帯） Average Monthly Receipts and Disbursements per Household (Worker's households)	12	36 発注者組織別公共工事着工 Public Construction Started by Orders	26
11 一世帯当たり一ヶ月間の収入と支出（全世帯） Average Monthly Receipts and Disbursements per Household (All households)	13	社 会 保 障 Social Security	
労 働 Labour		37 生活保護実施状況 Public Livelihood Aid	26
12 産業別労働者1人平均賃金 Average Monthly Cash Earnings per Regular Workers by Industry	14	景 気 Business Conditions	
13 産業別賃金指数 Wage Indexes of Regular Workers by Industry	15	38 景気動向指数 Indexes of Business Conditions	26
14 産業別雇用指数 Employment Indexes of Regular Workers by Industry	15	気 象 Climate	
15 労働者数、労働時間、出勤日数 Regular Workers, Hours Worked and Days Worked by Industry	16	39 前橋地方気象台気象 Climate of Maebashi Local Meteorological Observatory	27
16 一般労働者の職業紹介状況 Employment Security Activities from General Workers	16	40 地域別月平均気温 Average Monthly Temperature by Area	27
17 求職者給付支給状況 Payment for General Persons Seeking Jobs	16	災 害 及 び 事 故 Disasters and Accidents	
電 気 ・ ガ ス ・ 石 油 Energy		41 犯罪の認知件数と検挙状況 Number of Cases Known to Police and Cleared	28
18 電 気 Electricity	17	42 交通事故の発生件数と死傷者数 Number of Traffic Accidents and Casualties	28
19 ガスの消費量 Consumption of Gas	17	43 火災の発生状況 Cases of Fires	28
20 石油販売量 Sales of Petroleum	17	巻末特集	
鉱 工 業 Mining and Manufacturing		景気動向指数 Indexes of Business Conditions	29
21 鉱工業生産指数 Indices of Industrial Production	18		
22 鉱工業生産者出荷指数 Indices of Producer's Shipments	18		
23 鉱工業生産者製品在庫指数 Indices of Producer's Industrial Inventories	18		
農 林 業 Agriculture and Forestry			
24 生乳生産量と処理状況 Production and Supply of Raw Milk	20		
25 素材・製材・合板価格 Price of Log, Sawlog and Plywood	20		

統計表中の符号の用法は次のとおりである。

The following symbols are used in the tables.

「 - 」 該当なし	「 - 」 Figures no applicable
「 ... 」 不詳	「 ... 」 Figures not available
「 0 」 単位未満	「 0 」 Less than half of unit
「 x 」 秘匿数値	「 x 」 Figures kept secret
「 r 」 訂正数値	「 r 」 Revised figures
「 」 減少	「 」 Decrease
「 p 」 速報数値	「 p 」 Provisional figures

平成 19 年度学校基本調査結果の概要

学校基本調査は、学校教育に関する最も重要な調査のひとつで、学校数、学級数、在学者数、教職員数等を調査し、学校教育行政上の基礎資料を得ることを目的として、昭和 23 年から毎年実施している。

本年 5 月 1 日現在の調査結果がまとまったため、以下のとおり概要を紹介する。なお、ここに掲載した各数値は、文部科学省が公表した「平成 19 年度学校基本調査速報」および群馬県が公表した「平成 19 年度ぐんまの学校統計」の数値である。

1 学校数

学校数は982校となり、前年度より17校減少した。

学校（園）数の学校種別の増減内訳は、小学校1校減、高等学校5校減、幼稚園7園減、専修学校2校減、各種学校2校減であり、中学校、中等教育学校、特別支援学校、の増減はなかった。

2 児童・生徒数

園児・児童・生徒数は272,220人となり、前年度より3,208人減少した。

園児・児童・生徒数の学校種別の増減内訳は、中学校412人増、中等教育学校89人増であり、これに対し、小学校975人減、高等学校1,608人減、特別支援学校10人減、幼稚園579人減、専修学校380人減、各種学校157人減であった。

3 教員数

教員数（本務者）は18,842人となり、前年度より7人増加した。

教員数（本務者）の学校種別の増減内訳は、小学校21人増、中学校28人増、中等教育学校12人増、特別支援学校24人増、幼稚園13人増、各種学校7人増であり、これに対し、高等学校83人減、専修学校15人減であった。

教員 1 人あたりの児童・生徒数は、小学校では17.2人となって前年度より0.2人減少し、中学校では14.6人となって前年度と比べて増減がなく、高等学校では13.7人となって前年度より0.2人減少している。

4 長期欠席者の状況

学校基本調査において『長期欠席者』とは、前年度間（平成 18 年 4 月 1 日から平成 19 年 3 月 31 日までの 1 年間）に連続又は断続して 30 日以上欠席した、小中学校の児童生徒をいう。（ただし、平成 18 年 4 月 1 日現在で 15 歳以上の者については、1 年間にわたり居所不明又は全く出席しなかった場合は数に含めず除外している）

欠席の理由は、「病気」「経済的理由」「不登校」「その他」の 4 種類のうちいずれか一つとされる。

・「不登校」については、学校生活上の影響（いじめ他）、あそび・非行、無気力、不安など情緒の混乱、意図的な拒否、及びこれらの複合等の理由によって、登校しないか、あるいは登校できない状況にあるものを指す。

・「その他」については、「病気」「経済的理由」「不登校」のいずれにも該当しないものを指す。例えば、「保護者の教育に関する考え方、無理解・無関心、家族の介護、家事手伝いなどの家庭の事情によるもの」「外国での長期滞在、国内外への旅行」「連絡先不明のままの長期欠席」「複合した欠席理由（「病気」と「不登校」等）でいずれとも割り切れないもの」などである。

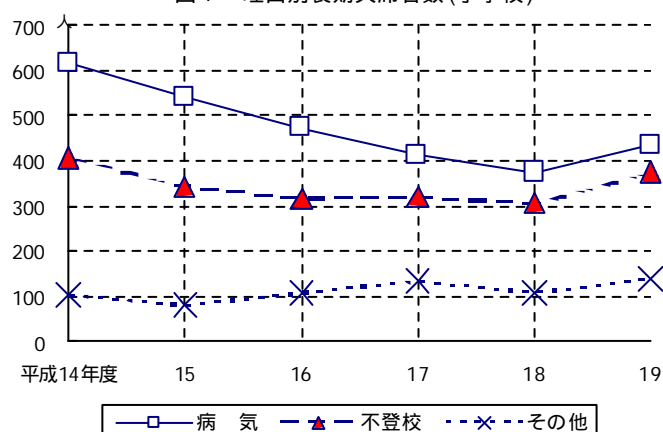
(1) 小学校

長期欠席者（前年度間に連続して、または断続して30日以上欠席した児童数）は948人で、前年度より157人増加した。

表 1 理由別長期欠席者数（小学校（単位：人、%）

年度	理由別長期欠席者数（30日以上）				
	計	病気	経済的理由	不登校	その他
平成14年度	1,129	619	0	407	103
15	966	542	0	344	80
16	901	473	4	317	107
17	867	412	1	321	133
18	791	376	1	306	108
19	948	434	0	376	138
対前年 実数	157	58	-1	70	30
比率	119.8	115.4	0.0	122.9	127.8

図 1 理由別長期欠席者数(小学校)



平成19年度調査における、前年度間に30日以上欠席した長期欠席児童の割合は、全小学生児童118,766人に対して0.8%となり、不登校児童の割合は0.32%になる。また、小学校348校に対する長期欠席児童の割合は、1校あたり2.7人であり、不登校児童の割合は、1校あたり1.1人となっている。

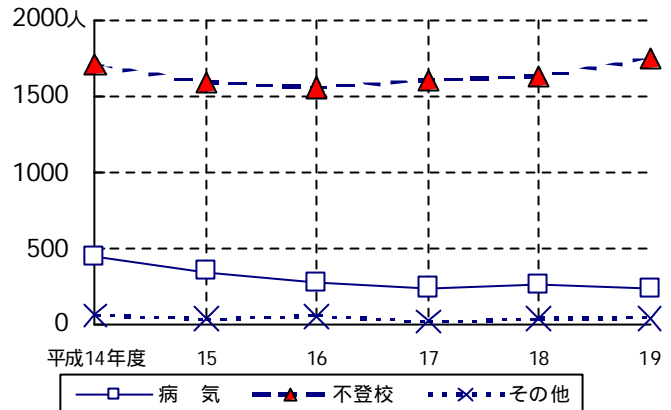
(2) 中学校

長期欠席者（前年度間に連続して、または断続して30日以上欠席した児童数）は2,038人で、前年度より96人増加した。

表2 理由別長期欠席者数（中学校）（単位：人、%）

年度	理由別長期欠席者数（30日以上）				
	計	病 気	経済的理由	不登校	その他
平成14年度	2,218	444	0	1,713	61
15	1,981	348	0	1,597	36
16	1,897	281	0	1,560	56
17	1,873	242	2	1,608	21
18	1,942	268	0	1,636	38
19	2,038	241	0	1,754	43
対前年 実数	96	-27	0	118	5
比率	104.9	89.9	0.0	107.2	113.2

図2 理由別長期欠席者数(中学校)



平成19年度調査における、前年度間に30日以上欠席した長期欠席生徒の割合は、全中学校生徒59,603人に対して3.42%となり、不登校生徒の割合は2.94%になる。また、中学校182校に対する長期欠席生徒の割合は、1校あたり11.2人であり、不登校の者の割合は、1校あたり9.6人となっている。

【参考】小学校の不登校児童376人を6学年で平均すると、1学年につき62.7人が不登校となっており、これを中学校の不登校生徒1,754人が1学年あたりで584.7人になることと比較すると、1学年あたりの単純比較では、中学校の不登校生徒は小学校の9.3倍になる。

5 卒業後の状況

(1) 中学校

ア 高等学校進学率は97.4%（全国平均97.7%）で、前年度と比べて変化がなかった。

イ 就職率は0.8%（全国平均0.7%）で、前年度と比べて変化がなかった。

表3 進路別卒業生数（中学校）

（単位：人、%）

年度	進 路 別 卒 業 者 数								高校等 進学率	就職率	高校等 進学率 (全国)	就職率 (全国)
	総 数	高校等 進学者	専修学校 (高等課程)	専修学校等 (一般課程)	公共職業能力 開発施設等	就職者	左記以 外の者	死亡・ 不詳				
平成14年度	22,107	21,513	48	35	29	201	277	4	97.3	1.1	97.0	0.9
15	21,745	21,187	44	36	12	185	279	2	97.4	1.0	97.3	0.8
16	21,630	21,105	57	16	17	175	259	1	97.6	1.0	97.5	0.7
17	20,358	19,867	43	26	9	141	268	4	97.6	0.8	97.6	0.7
18	19,767	19,248	55	28	19	146	271	0	97.4	0.8	97.7	0.7
19	19,962	19,444	62	27	20	137	269	3	97.4	0.8	97.7	0.7
対前年 実数	195	196	7	-1	1	-9	-2	3	0.0	0.0		
比率	101.0	101.0	112.7	96.4	105.3	93.8	99.3	-	100.0	100.0		

注) 就職率は、就職者総数（就職進学者13人を含む）/卒業生総数

(2) 高等学校

ア 大学等進学率は50.6%（全国平均51.2%）で、前年度より2.4ポイント上昇した。

大学等進学者は9,435人で、前年度より356人増加した。

イ 就職率は17.8%（全国平均18.5%）で、前年度より0.4ポイント上昇した。

就職者総数は3,319人で、前年度より51人増加した。

表4 進路別卒業生数(高等学校)

(単位:人、%)

年度	進路別卒業生数									大学等 進学率	就職率	大学等 進学率 (全国)	就職率 (全国)
	総数	大学等 進学者	専修学校 (専門課程)	専修学校等 (一般課程)	公共職業能力 開発施設等	就職者	一時的な仕 事に就いた 者	左記以 外の者	死亡・ 不詳				
平成14年度	21,246	9,273	4,692	1,875	219	3,526	-	1,654	7	43.6	17.5	44.8	17.1
15	20,689	9,088	4,934	1,778	211	3,212	-	1,444	22	43.9	16.3	44.6	16.6
16	19,845	8,799	4,645	1,532	222	3,229	162	1,251	5	44.3	16.8	45.3	16.9
17	19,123	8,968	4,522	1,211	173	3,093	143	1,013	0	46.9	16.7	47.3	17.4
18	18,818	9,079	4,248	1,095	118	3,175	209	894	0	48.2	17.4	49.3	18.0
19	18,663	9,435	3,929	1,015	112	3,253	193	726	0	50.6	17.8	51.2	18.5
対前年 実数	-155	356	-319	-80	-6	78	-16	-168	0	2.4	0.4		
比率	99.2	103.9	92.5	92.7	94.9	102.5	92.3	81.2	0.0	105.0	102.3		

注)就職率は、就職者総数(就職進学者66人を含む)/卒業生総数

「一時的な仕事に就いた者」欄は16年度調査から新設された項目で、15年度以前は「左記以外の者」に含まれる。

総括表

(注)学校通信教育(高等学校)は、除く。

	学校(園)数			学級数			児童・生徒数			教員数(本務者)		
	19年度	18年度	増減	19年度	18年度	増減	19年度	18年度	増減	19年度	18年度	増減
総数	982	999	-17	272,220	275,428	-3,208	18,842	18,835	7
国立	4	4	0	1,578	1,577	1	90	89	1
公立	720	732	-12	227,462	229,619	-2,157	15,913	15,927	-14
私立	258	263	-5	43,180	44,232	-1,052	2,839	2,819	20
小学校 総数	348	349	-1	4,618	4,633	-15	118,766	119,741	-975	6,898	6,877	21
国立	1	1	0	24	24	0	892	895	-3	31	31	0
公立	345	346	-1	4,578	4,592	-14	117,423	118,537	-1,114	6,828	6,821	7
私立	2	2	0	16	17	-1	451	309	142	39	25	14
中学校 総数	182	182	0	1,968	1,955	13	59,603	59,191	412	4,072	4,044	28
国立	1	1	0	12	12	0	479	478	1	23	23	0
公立	176	176	0	1,912	1,900	12	58,034	57,675	359	3,992	3,969	23
私立	5	5	0	44	43	1	1,090	1,038	52	57	52	5
高等学校 総数	85	90	-5	54,271	55,879	-1,608	3,949	4,032	-83
公立	73	78	-5	42,209	43,402	-1,193	3,294	3,379	-85
私立	12	12	0	12,062	12,477	-415	655	653	2
中等教育学校 総数	2	2	0	726	637	89	61	49	12
公立	1	1	0	510	384	126	40	28	12
私立	1	1	0	216	253	-37	21	21	0
特別支援学校 総数	26	26	0	513	516	-3	1,770	1,780	-10	1,167	1,143	24
国立	1	1	0	9	9	0	51	51	0	28	28	0
公立	24	24	0	499	502	-3	1,697	1,703	-6	1,131	1,107	24
私立	1	1	0	5	5	0	22	26	-4	8	8	0
幼稚園 総数	228	235	-7	25,119	25,698	-579	1,900	1,887	13
国立	1	1	0	156	153	3	8	7	1
公立	97	103	-6	7,151	7,465	-314	579	575	4
私立	130	131	-1	17,812	18,080	-268	1,313	1,305	8
専修学校 総数	70	72	-2	10,049	10,429	-380	668	683	-15
公立	3	3	0	317	333	-16	47	48	-1
私立	67	69	-2	9,732	10,096	-364	621	635	-14
各種学校 総数	41	43	-2	1,916	2,073	-157	127	120	7
公立	1	1	0	121	120	1	2	0	2
私立	40	42	-2	1,795	1,953	-158	125	120	5

1 本 県 主 要 指 標

年 月 Year and month	人 口 Population (1)			常 用 雇用者数 Number of regular workers (2)	雇 用 指 数 Employment indexes of regular workers 平成17年 (2005)=100(3)	全 産 業 平均賃金 Average monthly cash earnings per worker (4) (¥)	名 目 賃金指数 Nominal wage indexes of regular workers 平成17年 (2005)=100(5)	鉱工業生産指数 (季節調整済指数) Indexes of Industrial production 平成12年(2000)=100 (6)	
	総 数 Total	社会増 Migration increase	自然増 Natural increase					鉱工業 Mining & manufacturing	製造工業 Manufacturing
	人	人	人	人		円			
平成16年 (2004)	2,033,744	1,106	1,315	406,716	...	360,206	...	91.0	91.0
平成17年 (2005)	2,024,135	1,652	970	404,154	100.0	360,799	100.0	88.7	88.7
平成18年 (2006)	2,019,297	4,157	681	401,765	99.4	360,838	99.9	91.4	91.4
18(2006) 12月 Dec	2,019,474	307	257	402,997	99.7	695,255	192.7	93.2	93.2
19(2007) 1月 Jan	2,018,910	191	379	402,613	99.6	269,766	83.1	91.3	91.3
2月 Feb	2,018,340	185	187	402,189	99.5	265,917	81.9	92.0	92.0
3月 Mar	2,017,968	3,400	296	403,002	99.7	269,674	83.1	88.5	88.6
4月 Apr	2,014,272	1,178	151	407,998	101.0	278,443	85.8	92.0	92.0
5月 May	2,015,299	171	45	408,680	101.1	271,405	83.6	95.2	95.2
6月 Jun	2,015,515	123	68	405,375	100.3	440,390	135.6	91.3	91.3
7月 Jul	2,015,706	236	55	408,560	101.1	437,251	134.7	92.9	92.9
8月 Aug	2,015,997	205	33	406,422	100.6	279,412	86.1	r91.3	r91.3
9月 Sep	2,016,169	225	83	405,069	100.2	268,882	82.8	94.2	94.2
10月 Oct	2,016,027	295	61
11月 Nov	2,016,383
資 料 Sources	群馬県統計課 Gunma Prefectural Government Office								

2 全 国 主 要 指 標

年 月 Year and month	人 口 Population (15) (1,000persons)	人 口 動 態 Vital Statistics (16)		労 働 力 人 口 Labour force (17)		雇 用 指 数 Employment indexes of regular workers 平成17年 (2005)=100(18)	賃 金 指 数 Wage indexes of regular workers 平成17年(2005)=100 (19)		全 産 業 平均賃金 Average monthly cash earnings per worker (20) (¥)
		出生児数 Live births (1,000persons)	死亡者数 Deaths (1,000persons)	就業者 Employed Persons (10,000persons)	完全失業者 Totally unemployed persons (10,000persons)		名 目 Nominal	実 質 Real	
	千人	千人	千人	万人	万人				円
平成16年 (2004)	127,787	1,126	1,024	6,329	313	99.5	99.0	98.6	376,964
平成17年 (2005)	127,768	1,087	1,078	6,356	294	100.0	100.0	100.0	380,438
平成18年 (2006)	127,770	1,090	1,090	6,382	275	100.7	101.0	100.7	384,401
18(2006) 10月 Oct	127,770	95	87	6,437	281	101.1	81.4	80.8	309,648
11月 Nov	127,784	91	92	6,410	259	101.0	87.1	86.9	331,181
12月 Dec	127,783	r97	r103	6,354	244	101.0	196.9	196.5	748,529
19(2007) 1月 Jan	127,765	r89	r104	6,278	264	100.7	81.8	81.8	306,614
2月 Feb	127,764	r83	r92	6,302	270	100.4	80.5	80.9	301,447
3月 Mar	127,724	r90	r102	6,351	281	100.1	84.2	84.4	315,592
4月 Apr	127,747	r87	r93	6,444	268	102.1	83.2	83.1	311,569
5月 May	127,718	r94	r91	6,499	258	102.4	81.9	81.5	306,867
6月 Jun	127,754	r89	r83	6,491	241	102.7	153.1	152.6	573,522
7月 Jul	p127,770	97	86	6,458	234	102.8	117.4	117.3	440,010
8月 Aug	p127,780	97	89	6,446	249	102.7	83.0	82.4	311,171
9月 Sep	p127,750	6,422	269	102.6	81.0	80.4	303,649
資 料 Sources	総務省統計局 Statistics Bureau Ministry of Public Management, Home Affairs, Posts and Telecommunications	厚生労働省 Ministry of Health, Labour and Welfare		総務省統計局 Statistics Bureau Ministry of Public Management, Home Affairs, Posts and Telecommunications	厚生労働省 Ministry of Health, Labour and Welfare				

注) 年別数字の(1),(15)は10月1日現在、(10)(25)は年度平均、(11)(12)(26)(27)は12月末、(13)(14)は合計数。
 (2)(3)(4)(5)(18)(19)(20)の数字は規模30人以上の事業所。月別数字の(1)(15)は1日現在。

1 Key Statistics of Gunma

消費者物価指数 Consumer price Indexes 平成17年(2005)=100		家計収支(前橋市) Family income and expenditure (Maebasi-shi) (9)		一般職業紹介状況 Employment security activities for general workers (10)		実質預金 Real Deposits (11)	貸出金 Loans & Discounts Outstanding (12)	手形交換高 Clearings of bills (13)	不渡手形高 Dishonored of bills (14)
総合 General (7)	食料 Food (8)	全世帯消費支出 Monthly living expenditures per all household(¥)	勤労者世帯消費支出 Monthly living expenditures per worker's household(¥)	新規求人 New openings	新規求職 New applications	(¥ 100 million)	(¥ 100 million)	(¥ million)	(¥ million)
		円	円	人	件	億円	億円	百万円	百万円
100.6	100.9	276,547	283,252	9,976	6,025	106,107	60,867	1,674,183	2,609
100.0	100.0	308,483	334,575	10,840	5,783	106,640	60,415	1,611,186	2,957
100.6	100.9	293,674	331,319	107,193	60,734	1,521,832	2,628
100.4	100.6	381,069	456,526	9,251	4,087	107,193	60,734	122,064	109
100.4	102.1	282,830	302,172	10,190	5,839	106,248	60,068	133,530	382
99.9	101.3	247,432	283,781	12,410	5,322	106,442	60,432	111,967	435
100.1	101.4	277,301	313,347	9,530	5,553	105,670	60,081	105,306	385
100.3	101.4	313,660	339,958	11,045	6,383	107,268	60,158	115,937	372
100.7	101.7	242,437	260,519	11,930	5,412	106,508	60,225	149,270	573
100.5	101.8	239,023	259,148	9,767	4,887	107,717	60,437	117,851	197
100.5	102.3	232,239	242,528	11,008	4,893	107,110	60,575	140,267	352
100.9	102.7	288,641	300,833	12,380	4,812	107,171	60,438	122,333	127
101.1	103.0	277,496	280,644	8,554	4,858	106,877	61,248	93,559	157
100.9	102.2	p106,956	p60,689	133,631	340
...
		総務省統計局 Statistics Bureau Ministry of Public Management, Home Affairs Posts and Telecommunications		群馬労働局 Gunma Labor Bureau		日本銀行前橋支店 The Bank of Japan		群馬県銀行協会 Gunma Bankers association	

2 Key Statistics of Japan

鉱工業生産指数 (季節調整済指数) Indexes of industrial production (21) 平成12年(2000)=100		国内企業物価指数 Domestic corporate goods price index (22) 平成12年(2000)=100	家計消費支出 (勤労者世帯) Monthly living expenditures per worker's households (23) (¥)	消費者物価指数 Consumer price index 平成17年(2005)=100 (24)	一般職業紹介 Employment security activities for general workers (25)		日本銀行主要勘定 Accounts of the Bank of Japan (26)		国内銀行主要勘定 Banking accounts of Domestically licensed(27)	
鉱工業 Mining and Manufacturing	製造工業 Manufacturing				新規求人 New openings (1,000persons)	新規求職 New application (1,000cases)	銀行券発行高 Bank notes issued (¥ 100 million)	貸付金 Loans (¥ 100 million)	預金 Deposits (¥ 100 million)	貸出金 Loans & bills discounted outstanding (¥ 100 million)
		円	円	円	千人	千件	億円	億円	億円	億円
100.5	100.5	96.1	330,836	100.3	780	578	779,564	1,111	5,206,184	4,040,009
102.1	102.1	97.7	328,649	100.0	840	563	792,705	0	5,281,472	4,085,480
107.0	107.0	100.7	320,231	100.3	852	546	798,367	217,137	5,308,017	4,155,770
108.3	108.3	101.5	318,945	100.6	883	541	744,469	224,417	5,258,473	4,088,763
108.7	108.7	101.3	305,568	100.1	835	463	745,566	242,215	5,318,716	4,111,416
109.6	109.5	101.4	369,375	100.2	730	434	798,367	217,137	5,308,017	4,155,770
107.1	107.2	101.2	328,334	100.0	875	614	752,440	210,052	5,300,252	4,118,278
107.9	108.0	101.2	291,264	99.5	877	534	756,627	235,074	5,315,863	4,097,990
107.6	107.6	101.4	339,114	99.8	916	583	758,941	231,877	5,399,421	4,134,958
107.4	107.4	102.4	342,317	100.1	813	695	771,287	188,133	5,424,162	4,102,900
107.1	107.1	102.9	313,198	100.4	801	579	749,858	219,335	5,451,059	4,081,050
108.5	108.5	103.0	300,190	100.2	790	503	758,370	185,385	5,426,854	4,108,609
108.1	108.1	103.7	321,876	100.1	799	492	755,407	261,089	5,422,941	4,095,437
111.9	111.9	103.7	324,876	100.6	809	484	752,063	264,159	5,397,257	4,106,981
110.3	110.3	p103.6	311,331	100.6	775	485	756,298	264,506	5,412,462	4,126,898
経済産業省 Ministry of Economy, Trade and Industry		日本銀行 The Bank Of Japan	総務省統計局 Statistics Bureau Ministry of Public Management, Home Affairs, Posts and Telecommunications	厚生労働省 Ministry of Health, Labour and Welfare	日本銀行 The Bank of Japan					

Note) Yearly figures : (1)(15) as of 1st Oct. (10)(25) average of fiscal year. (11)(12)(26)(27) refer to end of Dec. (13)(14) refer to year total. (2)(3)(4)(5)(18)(19)(20) Establishments with 30 or more regular workers.

3 市町村別世帯数及び人口

Source: Gunma Prefectural Government Office 資料：県統計課

市町村 District	平成19年11月1日現在 November.1.2007				平成19年10月中 October 1,2007 - October 31,2007		
	世帯数 Households	人口 Population			対前月増減 Increase over previous month	自然増 Natural increase	社会増 Migration increase
		総数 Total	男 Male	女 Female			
総数 Gunma-ken	742,968	2,016,383	992,250	1,024,133	356	61	295
市部総数 All shi	617,722	1,657,092	814,745	842,347	421	105	316
郡部総数 All gun	125,246	359,291	177,505	181,786	65	44	21
前橋市 Maebashi shi	123,699	318,104	155,263	162,841	53	10	63
高崎市 Takasaki shi	131,956	341,760	167,801	173,959	139	67	72
桐生市 Kiryu shi	46,940	125,100	60,327	64,773	4	31	27
伊勢崎市 Iseaki shi	74,871	204,129	101,639	102,490	148	42	106
太田市 Ota shi	79,725	213,974	107,819	106,155	84	55	29
沼田市 Numata shi	19,300	52,353	25,286	27,067	0	11	11
館林市 Tatebayashi shi	29,381	79,043	39,332	39,711	65	13	52
渋川市 Shibukawa shi	29,930	86,262	42,114	44,148	60	35	25
藤岡市 Fujioka shi	22,884	68,781	33,540	35,241	2	5	7
富岡市 Tomioka shi	18,808	53,354	26,048	27,306	18	1	19
安中市 Annaka shi	22,269	62,305	30,216	32,089	6	10	16
みどり市 Midori-shi	17,959	51,927	25,360	26,567	10	19	9
勢多郡 Seta gun	7,192	22,303	11,085	11,218	26	7	19
富士見村 Fujimi mura	7,192	22,303	11,085	11,218	26	7	19
北群馬郡 Kitagunma gun	10,500	33,122	16,388	16,734	28	3	25
榛東村 Shintou mura	4,573	14,325	7,186	7,139	3	11	8
吉岡町 Yoshioka machi	5,927	18,797	9,202	9,595	31	14	17
多野郡 Tano gun	10,107	28,703	14,029	14,674	2	8	6
吉井町 Yoshii machi	8,356	24,760	12,095	12,665	12	2	10
上野村 Ueno mura	648	1,413	729	684	2	2	0
神流町 Kanna machi	1,103	2,530	1,205	1,325	12	8	4

3 Households & Population by District

Source: Gunma Prefectural Government Office 資料：県統計課

市町村 District	平成19年11月1日現在 November.1.2007				平成19年10月中 October 1,2007 - October 31,2007		
	世帯数 Households	人口 Population			対前月増減 Increase over previous month	自然増 Natural increase	社会増 Migration increase
		総数 Total	男 Male	女 Female			
	世帯	人	人	人	人	人	人
甘楽郡 Kanra gun	9,025	26,526	12,796	13,730	22	11	11
下仁田町 Shimonita machi	3,440	9,659	4,696	4,963	21	5	16
南牧村 Nanmoku mura	1,185	2,748	1,258	1,490	5	4	1
甘楽町 Kanra machi	4,400	14,119	6,842	7,277	4	2	6
吾妻郡 Agatsuma gun	23,660	64,059	31,285	32,774	50	19	31
中之条町 Nakanojou machi	6,155	17,200	8,271	8,929	3	3	6
長野原町 Naganohara machi	2,403	6,341	3,103	3,238	10	2	8
嬭恋村 Tsumagoi mura	3,796	10,579	5,386	5,193	11	1	12
草津町 Kusatsu machi	3,590	7,328	3,552	3,776	18	6	12
六合村 Kuni mura	744	1,785	902	883	2	2	0
高山村 Takayama-mura	1,184	4,300	2,044	2,256	7	3	10
東吾妻町 Higashiagatsuma-machi	5,788	16,526	8,027	8,499	19	4	15
利根郡 Tone gun	13,071	39,404	18,857	20,547	94	29	65
片品村 Katashina mura	1,724	5,232	2,516	2,716	20	3	17
川場村 Kawaba mura	976	4,121	1,912	2,209	1	2	1
昭和村 Shouwa mura	2,400	7,755	3,794	3,961	15	3	12
みなかみ町 Minakami machi	7,971	22,296	10,635	11,661	58	21	37
佐波郡 Sawa gun	13,740	37,992	18,578	19,414	13	8	21
玉村町 Tamamura machi	13,740	37,992	18,578	19,414	13	8	21
邑楽郡 Oura gun	37,951	107,182	54,487	52,695	62	5	57
板倉町 Itakura machi	5,016	15,903	7,887	8,016	2	5	3
明和町 Meiwa machi	3,654	11,310	5,648	5,662	15	6	21
千代田町 Chiyoda machi	3,674	11,641	5,775	5,866	9	4	13
大泉町 Oizumi machi	16,619	41,121	21,529	19,592	32	22	10
邑楽町 Oura machi	8,988	27,207	13,648	13,559	8	2	10

4 世帯数及び人口の推移 Growth of Households and Population

Source: Gunma Prefectural Government Office 資料：県統計課

年 月 Year and month	世帯数 Households	人口増減 Population Increase			増 減 Increase over Previous month (year)(1)	自然動態 Natural change			社会動態 Migration change		
		総 数 Total	男 Male	女 Female		自然増 Natural increase (2)	出 生 Live births	死 亡 Deaths	社会増 Migration increase (3)	転 入 In-migrants	転 出 Out-migrants
		世帯	人	人	人	人	人	人	人	人	人
平成17年 (2005)	726,203	2,024,135	996,346	1,027,789	2,622	970	17,580	18,550	1,652	85,774	87,426
平成18年 (2006)	734,016	2,019,297	994,154	1,025,143	4,838	681	17,358	18,039	4,157	78,478	82,635
18(2006) 12月 Dec	735,282	2,019,474	994,187	1,025,287	564	257	1,387	1,644	307	4,753	5,060
19(2007) 1月 Jan	735,496	2,018,910	993,835	1,025,075	570	379	1,518	1,897	191	4,879	5,070
2月 Feb	735,750	2,018,340	993,579	1,024,761	372	187	1,335	1,522	185	5,156	5,341
3月 Mar	736,004	2,017,968	993,331	1,024,637	3,696	296	1,433	1,729	3,400	11,865	15,265
4月 Apr	735,817	2,014,272	991,129	1,023,143	1,027	151	1,371	1,522	1,178	10,186	9,008
5月 May	738,985	2,015,299	991,885	1,023,414	216	45	1,644	1,599	171	6,144	5,973
6月 Jun	739,672	2,015,515	991,936	1,023,579	191	68	1,405	1,337	123	5,135	5,012
7月 Jul	740,257	2,015,706	992,031	1,023,675	291	55	1,470	1,415	236	5,812	5,576
8月 Aug	741,490	2,015,997	992,199	1,023,798	172	33	1,481	1,514	205	5,524	5,319
9月 Sep	742,017	2,016,169	992,214	1,023,955	142	83	1,377	1,294	225	4,715	4,940
10月 Oct	742,122	2,016,027	992,074	1,023,953	356	61	1,631	1,570	295	6,326	6,031
11月 Nov	742,968	2,016,383	992,250	1,024,133

注) 1 世帯数・人口の年別は10月1日、月別は1日現在である。
 2 社会動態の増減には職権による処理が含まれている。
 3 増減(1)は、その月(年)における自然増(2)と社会増(3)を足したものである。
 4 表中の出生数は、住民基本台帳法及び外国人登録法による毎月1日から末日までの届出数であり、必ずしもその月中の出生数ではない。(県統計課「群馬県移動人口調査」)「6人口動態」においては、県内の市町村役場に届出のあったその月の出生数であるので、これとは一致しない。

Note.1 Yearly figures are as of 1st Oct. and monthly figures are as of 1st each month.
 2 "Migration increase" include those who were registered in the Basic Resident Registers by official.
 3 (1) = (2)+(3)

5 県外転出入人口 Number of In-migrants and Out-migrants by Origin or Destination by Prefecture

Source: Gunma Prefectural Government Office 資料：県統計課

転 入 In-migrants						転 出 Out-migrants					
9月 September			10月 October			9月 September			10月 October		
都道府県 Origin by prefecture	実数 Actual figures	比率 Compo- sition	都道府県 Origin by prefecture	実数 Actual figures	比率 Compo- sition	都道府県 Origin by prefecture	実数 Actual figures	比率 Compo- sition	都道府県 Origin by prefecture	実数 Actual figures	比率 Compo- sition
総 数 Total	人 %		総 数 Total	人 %		総 数 Total	人 %		総 数 Total	人 %	
総 数 Total	2,480 100.0		総 数 Total	3,436 100.0		総 数 Total	2,728 100.0		総 数 Total	3,137 100.0	
埼玉 Saitama	479 19.3		国 外 Outside	723 21.0		国 外 Outside	531 19.5		国 外 Outside	591 18.8	
国 外 Outside	450 18.1		埼 玉 Saitama	597 17.4		埼 玉 Saitama	489 17.9		埼 玉 Saitama	580 18.5	
東京 Tokyo	313 12.6		東 京 Tokyo	453 13.2		東 京 Tokyo	438 16.1		東 京 Tokyo	467 14.9	
栃 木 Tochigi	221 8.9		栃 木 Tochigi	274 8.0		栃 木 Tochigi	206 7.6		栃 木 Tochigi	258 8.2	
神奈川 Kanagawa	158 6.4		神奈川 Kanagawa	242 7.0		神奈川 Kanagawa	161 5.9		神奈川 Kanagawa	200 6.4	
千 葉 Chiba	100 4.0		千 葉 Chiba	139 4.0		千 葉 Chiba	148 5.4		千 葉 Chiba	151 4.8	
新 潟 Niigata	85 3.4		新 潟 Niigata	121 3.5		茨 城 Ibaraki	117 4.3		茨 城 Ibaraki	118 3.8	
長 野 Nagano	71 2.9		長 野 Nagano	97 2.8		長 野 Nagano	67 2.5		新 潟 Niigata	103 3.3	
茨 城 Ibaraki	70 2.8		茨 城 Ibaraki	80 2.3		新 潟 Niigata	61 2.2		長 野 Nagano	101 3.2	
静 岡 Shizuoka	65 2.6		北 海 道 hokkaidou	71 2.1		愛 知 Aichi	61 2.2		愛 知 Aichi	95 3.0	
その他 Others	468 18.9		その他 Others	639 18.6		その他 Others	449 16.5		その他 Others	473 15.1	

6 人口動態 Vital Statistics

Source: Ministry of Health, Labour and Welfare 資料：厚生労働省

年 月 Year and month	出生数 Live births			死亡数 Deaths		
	総数 Total	男 Male	女 Female	総数 Total	男 Male	女 Female
	人	人	人	人	人	人
平成17年 (2005)	17,134	8,812	8,322	18,546	9,850	8,696
平成18年 (2006)	17,061	8,696	8,365	18,061	9,637	8,424
18(2006) 8月 Aug	1,526	766	760	1,365	690	675
9月 Sep	1,435	745	690	1,283	677	606
10月 Oct	1,432	726	706	1,440	783	657
11月 Nov	1,462	745	717	1,620	883	737
12月 Dec	1,410	716	694	1,735	895	840
19(2007) 1月 Jan	1,313	682	631	1,783	987	796
2月 Feb	1,265	614	651	1,506	793	713
3月 Mar	1,336	650	686	1,642	873	769
4月 Apr	1,378	715	663	1,585	862	723
5月 May	1,527	743	784	1,506	820	686
6月 Jun	1,395	731	664	1,339	705	634
7月 Jul	1,397	708	689	1,373	704	669

年 月 Year and month	(再 掲)		自然増加数 Natural increase	死産数 Foetal deaths	婚姻数 Marriages	離婚数 Divorces
	乳児死亡数 (1歳未満) Infant deaths (under 1 year)	新生児死亡数 (生後4週未満) Neonatal deaths (under 4 weeks)				
	人	人				
平成17年 (2005)	55	29	1,412	491	10,601	3,948
平成18年 (2006)	40	21	1,000	447	10,877	3,899
18(2006) 8月 Aug	4	1	161	38	734	330
9月 Sep	3	2	152	30	729	312
10月 Oct	2	2	8	51	1,003	289
11月 Nov	3	1	158	37	1,118	295
12月 Dec	2	1	325	38	876	331
19(2007) 1月 Jan	7	3	470	33	704	306
2月 Feb	4	4	241	44	810	295
3月 Mar	4	2	306	39	899	386
4月 Apr	2	2	207	40	832	323
5月 May	6	4	21	35	1,002	324
6月 Jun	1	1	56	48	789	339
7月 Jul	2	1	24	44	1,104	335

- 注) 1 年次の値は確定値である。
 2 月次の値は概数値であり、次のものを集計し、該当月分として公表されたものである。
 (1) 出生、死亡、死産については当該月に事件が発生したもので、翌月14日までに届出があったもの。
 なお、その年に事件が発生し、各月の届出期限(1日~翌14日)を過ぎたもので、当該月の翌月14日までに届出があったものを含む。
 (2) 婚姻、離婚については当該月に届出があったもの。

7 消費者物価指数（群馬県） Consumer Price Indexes of Gunma

平成17年(2005)=100

Source: Gunma Prefectural Government office

資料：県統計課

年 月 Year and month	総 合 General	食 料 Food	住 居 Housing	光熱・水道 Fuel, light & water charges	家具・家事用品 Furniture & household utensils	被服及び履き物 Clothes & footwear	保健・医療 Medical Care	交通・通信 Transportation & communication	教 育 Education	教養・娯楽 Reading & recreation	諸雑費 Miscellaneous
平成17年 (2005)	100.0	100.0	100.0	100.0	100.0	100.0	100.0	100.0	100.0	100.0	100.0
平成18年 (2006)	100.6	100.9	100.8	103.2	99.8	100.1	100.2	100.5	99.5	98.6	101.1
19(2007) 1月 Jan	100.4	102.1	100.9	103.7	99.0	96.1	100.9	99.4	99.3	96.7	102.1
2月 Feb	99.9	101.3	100.5	103.3	98.1	95.3	101.1	98.8	99.3	96.7	101.8
3月 Mar	100.1	101.4	100.4	103.2	97.9	100.2	100.9	98.5	99.3	97.0	101.5
4月 Apr	100.3	101.4	100.2	103.0	97.5	103.4	101.1	99.2	100.8	97.0	101.5
5月 May	100.7	101.7	101.0	103.1	97.2	103.6	101.0	99.9	100.8	97.0	101.6
6月 Jun	100.5	101.8	100.6	103.2	97.0	102.9	101.3	100.4	100.8	95.8	101.5
7月 Jul	100.5	102.3	100.6	103.1	96.7	98.7	101.4	101.0	100.8	95.8	101.3
8月 Aug	100.9	102.7	100.3	103.6	96.5	96.3	101.3	101.9	100.8	97.8	101.5
9月 Sep	101.1	103.0	100.1	103.6	96.8	103.7	101.2	101.4	100.8	96.7	101.9
10月 Oct	100.9	102.2	100.2	104.3	97.3	104.2	101.5	101.4	100.8	96.3	101.8
前月比(%) Change from Previous month	0.2	0.8	0.1	0.7	0.5	0.5	0.3	0.0	0.0	0.4	0.1
前年同月比(%) Change over the year	0.2	0.8	1.3	0.8	3.2	3.0	0.8	0.4	1.5	2.4	0.0

8 消費者物価指数（全国） Consumer Price Indexes of Japan

平成17年(2005)=100

Source: Statistics Bureau, Ministry of Public Management, Home Affairs, Posts and Telecommunications

資料：総務省統計局

年 月 Year and month	総 合 General	食 料 Food	住 居 Housing	光熱・水道 Fuel, light & water charges	家具・家事用品 Furniture & household utensils	被服及び履き物 Clothes & footwear	保健・医療 Medical Care	交通・通信 Transportation & communication	教 育 Education	教養・娯楽 Reading & recreation	諸雑費 Miscellaneous
平成17年 (2005)	100.0	100.0	100.0	100.0	100.0	100.0	100.0	100.0	100.0	100.0	100.0
平成18年 (2006)	100.3	100.5	100.0	103.6	97.9	100.8	99.4	100.3	100.7	98.5	100.9
18(2006) 12月 Dec	100.2	100.0	99.8	103.4	97.6	104.5	99.9	100.0	100.9	97.5	101.4
19(2007) 1月 Jan	100.0	101.0	99.9	104.1	97.4	97.1	99.5	99.9	100.9	96.5	101.4
2月 Feb	99.5	100.2	99.9	103.8	96.9	94.9	99.5	99.0	101.0	96.4	101.5
3月 Mar	99.8	100.5	99.8	103.7	96.4	99.0	99.8	98.9	101.0	96.9	101.4
4月 Apr	100.1	100.6	99.8	103.5	96.9	102.7	100.0	99.1	101.6	97.2	101.6
5月 May	100.4	100.9	99.8	103.9	96.7	103.4	100.0	99.8	101.6	97.7	101.6
6月 Jun	100.2	100.4	99.8	104.0	96.3	103.1	99.9	100.1	101.6	97.2	101.5
7月 Jul	100.1	100.3	99.8	103.9	95.8	99.3	99.7	100.7	101.6	97.4	101.4
8月 Aug	100.6	101.3	99.8	104.2	95.5	97.6	99.8	101.6	101.6	99.0	101.8
9月 Sep	100.6	101.5	99.8	104.2	95.7	103.8	99.4	100.8	101.6	97.7	101.7
前月比(%) Change from Previous month	0.0	0.2	0.0	0.0	0.2	6.4	0.4	0.8	0.0	1.3	0.1
前年同月比(%) Change over the year	0.2	0.1	0.0	0.2	1.7	0.6	0.4	0.5	0.7	1.2	0.3

9 主要品目平均小売価格（前橋市） Retail Price of Major Items (Maebashi-shi)

Source : Statistics Bureau, Ministry of Public Management, Home Affairs, Posts and telecommunications 資料：総務省統計局

品 目	平成19年	平成19年	平成19年	Item and unit
	(2007) 6月 Jun	(2007) 7月 Jul	(2007) 8月 Aug	
	円	円	円	(¥)
(食料)				(food)
うるち米	1,965	1,965	1,965	Non-glutinous rice,5kg 国内産、精米、単一品種(コシヒカリを除く)
食パン	473	473	473	White bread,1kg
小麦粉	161	161	153	Wheat flour,1kg 小麦粉
まぐろ	295	329	330	Tuna fish,100g めばち、切身(刺身用)、赤身
いか	100	85	89	Cuttle fish,100g するめいか
豚肉	224	224	226	Pork,100g ロース
鶏肉	118	118	118	Chicken,100g ブロイラー、もも肉
八ム	347	347	347	Roast ham,100g ロースハム
牛乳	102	102	102	Fresh milk, 1本 1bottle 加工乳・特別牛乳及び乳飲料を除く、瓶詰(200cc入り瓶代を除く、配達1本月ぎめ)
鶏卵	169	174	174	Hen eggs 1pack・10pieces 白色卵、Lサイズ
キャベツ	176	191	233	Cabbage,1kg
ほうれんそう	535	616	697	Spinach,1kg
はくさい	213	201	183	Chinese cabbage,1kg 山東菜を除く
ねぎ	425	513	582	Welsh onions,1kg
だいこん	155	164	171	Radishes,1kg
のり	330	330	330	Dried laver, 1帖,10sheets 焼きのり、中、1帖(10枚入り)
とうふ	29	29	29	Bean curd,100g 絹漉しを除く
油揚げ	114	114	114	Fried bean curd,100g 薄揚げ
こんにゃく	50	50	50	"Konnyaku", devil's-tongue jelly,100g 板こんにゃく
バナナ	266	258	261	Bananas,1kg
しょう油	227	227	227	Soy sauce, 1本,1bottle 大手銘柄、濃口、本醸造、J A S規格品、ポリ容器入り(1 Liter入り)
みそ	247	247	247	Soybean paste, 1袋,pouch 米みそ、並、袋入り(1kg入り)
砂糖	176	176	176	Sugar, 1袋,pouch 上白、袋入り(1kg入り)
カステラ	213	202	202	"Kasutera", sponge cakes,100g
緑茶	872	872	872	Green tea,100g せん茶、中
かけうどん	431	431	431	Japanese noodles, 1杯,bowl 並
中華そば	490	490	490	Chinese noodles, 1杯,bowl ラーメン
カレーライス	723	723	723	Curry and rice, 1皿,dish
(住居)				(Housing)
大工手間代	24,000	24,000	24,000	Carpentering charges, 1日,day 家屋修理手間代、常用1人分
(光熱・水道)				(Fuel, light and water charges)
灯油	1,473	1,473	1,524	Kerosene,18 白灯油、詰め替え売り、配達
(被服及び履物)				(Clothes and footwear)
乳児服	3,722	3,722	3,355	Babie's clothes、ドレス兼用カバーオール、長袖、綿100%、無地、〔サイズ〕50~70、普通品
ワイシャツ	3,722	4,055	3,722	Men's business shirts,1枚,piece 長袖、シグルカフ、ボタン、綿混紡、白、標準タイプ、普通品
男子靴	9,150	9,150	9,150	Men's shoes (Leather), 1足,pair 短靴、黒(甲)牛革、(底)合成ゴム又はウレタン張付底、25~24cm程度、中級品
婦人靴	8,045	8,045	8,045	Women's shoes (Leather), 1足,pair パンプス、(甲)牛革、合成ゴム又はウレタン、(底)張付底、23~24cm程度、中級品
(洗濯代)				(Washing charges)
ワイシャツ	200	200	200	Laundry charges (Men's business shirts),1枚、水洗い、折りたたみ仕上げ、持ち込み、料金前払い、配達なし
背広	1,038	1,038	1,038	Dry cleaning charges (Men's suit) 1着、suit上下、ドライクリーニング、持ち込み、料金前払い、配達なし
(交通・通信)				(Transportation & communication)
自動車ガソリン	137	140	145	Gasoline 1リットル レギュラーガソリン、現金売り
(諸雑費)				(Miscellaneous)
理髪料	3,550	3,550	3,550	Men's haircut charges, 1回,once 総合調髪、大人
パーマメント代	7,125	7,125	7,125	Permanent waves, 1回,once シャンプー、カット、ブロー又はセットアップ込み、ショート

10 一世帯当たり一ヶ月間の収入と支出（勤労者世帯の収入と支出）
Average Monthly Receipts and Disbursements per Household (Worker's households)
全国と前橋市 All Japan and maebashi-shi

資料：総務省統計局

項 目	全 国 All Japan		前橋市 Maebashi-shi		Item
	平成19年 (2007) 8月 Aug	平成19年 (2007) 9月 Sep	平成19年 (2007) 8月 Aug	平成19年 (2007) 9月 Sep	
	円	円	円	円	
集 計 世 帯 数	4,211世帯	4,230世帯	54世帯	52世帯	Number of tabulated households
世 帯 人 員	3.45人	3.43人	3.28人	3.45人	Persons per household (persons)
有 業 人 員	1.69人	1.67人	1.80人	1.81人	Earners per household (persons)
世 帯 主 の 年 齢	47.5歳	47.6歳	48.1歳	48.9歳	Age of head (years old)
受 取 入 金	951,904	871,044	738,587	687,512	¥ Receipts
実 収 入	467,786	431,793	363,629	326,597	Income
経 常 収 入	460,609	425,807	361,128	324,590	Current income
勤 め 先 収 入	424,584	421,196	330,305	322,827	Wages & salaries
世 帯 主 収 入	367,812	364,589	303,027	293,450	Household head
世 帯 主 の 配 偶 者 の 収 入	45,951	46,495	24,601	26,558	Spouse of household head
他 の 世 帯 員 収 入	10,822	10,112	2,678	2,819	Other household members
事 業 ・ 内 職 収 入	2,515	1,753	0	0	Business & homework
他 の 経 常 収 入	33,510	2,834	30,823	1,763	Other current income
特 別 収 入	7,177	5,986	2,501	2,008	Non-current income
実 収 入 以 外 の 受 取 入 金	419,130	373,181	324,896	301,818	Receipts other than income
預 貯 金 引 取 出 金	370,772	337,306	298,383	287,974	Saving deposits cashed
保 険 入 金	8,215	3,527	265	0	Insurance proceeds
借 入 の 他 金	39,474	32,169	26,167	13,844	Debts
繰 上 げ の 金	669	179	81	0	Others
繰 上 げ 支 出	64,988	66,071	50,062	59,097	Carry-over from previous month
支 出 金	951,904	871,044	738,587	687,512	Disbursements
実 支 出	399,176	380,295	351,482	339,355	Expenditure
消 費 支 出	324,876	311,331	300,833	280,644	Living expenditure
食 料	72,792	70,319	67,455	69,957	Food
食 穀	6,100	6,672	5,701	7,033	Cereals
そ の 他	66,692	63,647	61,755	62,924	Others
住 居	21,576	18,020	14,881	12,643	Housing
家 賃 ・ 地 代	14,031	12,863	14,224	11,699	House and land rents
設 備 修 繕 ・ 維 持	7,545	5,158	657	944	Repairs & maintenance
光 熱 ・ 水 道	18,729	18,951	12,807	17,392	Fuel, light and water charges
光 熱	13,427	13,989	10,417	11,885	Fuel and light
上 下 水 道	5,303	4,962	2,390	5,507	Water & sewerage charges
家 具 ・ 家 事 用 品	10,804	9,302	9,925	5,089	Furniture & household utensils
被 服 及 び 履 物	10,753	11,220	9,988	10,827	Clothes and footwear
保 健 医 療	11,347	10,941	6,842	6,807	Medical care
交 通 ・ 通 信	49,419	45,289	63,720	38,865	Transportation & communication
教 育	12,851	22,051	10,158	16,271	Education
教 養 娯 楽	38,780	30,802	37,388	29,894	Reading & recreation
そ の 他 の 消 費 支 出	77,824	74,437	67,670	72,900	Other living expenditure
非 消 費 支 出	74,300	68,964	50,649	58,711	Non-living expenditure
直 接 税	32,548	29,831	22,721	31,449	Direct taxes
そ の 他	41,751	39,134	27,928	27,261	Others
実 支 出 以 外 の 支 払 金	488,699	428,666	333,302	293,172	Disbursements other than expenditure
預 貯 金	373,605	329,027	268,289	237,222	Savings
保 険 掛 金	29,843	29,941	31,781	25,021	Insurance & premium payments
借 入 金 返 済	42,492	33,775	18,743	17,064	Payments of debts
借 入 金 の 返 済	31,925	30,520	14,239	13,809	Installment & credit purchase payments
繰 上 げ 支 出	10,833	5,403	247	56	Others
繰 上 げ 支 出	64,029	62,083	53,803	54,985	Carry-over to next month
現 物 総 額	11,026	7,989	3,105	3,548	Expenditure in kind

注)「世帯主の配偶者の収入」には世帯主の配偶者が男である場合を含む。

四捨五入の関係で項目の計に一致しない場合がある。

11 一世帯当たり一ヶ月間の収入と支出（全世帯の収入と支出）
Average Monthly Receipts and Disbursements per Household (All Households)
全国と前橋市 All Japan and Maebashi-shi

Source: Statistics Bureau Ministry of Public Management, Home Affairs, Posts and Telecommunications

項 目	全 国 All Japan		前橋市 Maebashi-shi		Item
	平成19年 (2007)	平成19年 (2007)	平成19年 (2007)	平成19年 (2007)	
	8月 Aug	9月 Sep	8月 Aug	9月 Sep	
集 計 世 帯 数	7,811世帯	7,833世帯	96世帯	95世帯	Number of tabulated households
世 帯 人 員	3.14人	3.14人	2.96人	3.09人	Persons per household (persons)
有 業 人 員	1.40人	1.39人	1.32人	1.41人	Earners per household (persons)
世 帯 主 の 年 齢	55.9歳	55.8歳	56.9歳	58.1歳	Persons Age of head (years old)
	円	円	円	円	¥
消 費 支 出	296,035	281,448	288,641	277,496	Living expenditure
食 料	70,445	67,689	67,907	68,403	Food
穀 類	5,898	6,624	6,114	7,214	Cereals
魚 介 類	6,576	6,524	5,876	6,355	Fish & shellfish
肉 類	6,148	5,975	4,769	4,663	Meat
乳 卵 類	3,290	3,291	3,269	3,280	Dairy products & eggs
野 菜 ・ 海 藻	8,205	8,407	7,987	8,806	Vegetables & seaweeds
果 物	3,151	2,957	3,241	2,882	Fruits
油 脂 ・ 調 味 料	2,892	2,867	2,844	2,750	Oils, fats & condiments
菓 子 類	5,106	4,611	5,073	4,609	Cakes & candies
調 理 食 品	8,149	7,763	10,010	8,732	Cooked Food
飲 料 類	4,739	4,048	4,474	3,948	Beverages
酒 類	3,570	3,264	3,093	3,020	Alcoholic beverages
外 食	12,721	11,358	11,158	12,145	Eating out
住 居	17,314	17,378	17,225	11,168	Housing
家 賃 ・ 地 代	10,139	9,329	9,605	7,798	House and land rents
設 備 修 繕 ・ 維 持	7,175	8,049	7,621	3,369	Repairs & maintenance
光 熱 ・ 水 道	18,891	19,451	13,426	18,967	Fuel, light and water charges
電 気	9,067	10,141	6,737	8,624	Electricity
ガ ス	4,242	3,916	3,844	3,708	Gas
他 の 光 熱	345	400	330	273	Other fuel & light
上 下 水 道 料	5,237	4,994	2,516	6,362	Water & sewerage charges
家 具 ・ 家 事 用 品	10,479	8,867	13,388	5,867	Furniture & household utensils
家 庭 用 耐 久 財	4,073	2,627	7,646	894	Household durables
そ の 他 の 家 具 等	6,406	6,239	5,741	4,973	Other furniture and household utensils
被 服 及 び 履 物	9,965	9,858	8,432	11,014	Clothes & footwear
被 服	7,921	7,719	6,256	9,347	Clothing
履 物	1,354	1,410	1,724	1,332	Footwear
そ の 他 の 被 服 履 物	690	730	451	336	Services related to clothing
保 健 医 療	13,063	12,562	9,000	8,920	Medical care
医 薬 品	1,627	1,558	1,534	2,092	Medicines
そ の 他 の 医 療 品	11,436	11,004	7,465	6,829	Medical supplies, appliance & services
交 通 ・ 通 信	38,508	36,924	47,634	35,289	Transportation & communication
交 通	7,011	6,055	5,294	4,006	Public transportation
自 動 車 等 関 係 費	19,974	20,299	31,013	21,312	Private transportation
通 信	11,523	10,570	11,326	9,971	Communication
教 育	8,146	14,297	6,326	21,343	Education
授 業 料	5,564	11,529	3,650	15,600	School fees
そ の 他 の 教 育 費	2,583	2,768	2,675	5,744	Other expenditure relating education
教 養 娯 楽	34,078	28,860	32,547	35,387	Reading & recreation
そ の 他 の 消 費 支 出	75,146	65,562	72,756	61,139	Other living expenditure
諸 雑 費	23,323	20,940	22,158	16,922	Miscellaneous
こ づ かい (使 途 不 明)	15,248	14,474	12,087	10,902	Pocket money (of which detailed uses unknown)
交 際 費	31,523	21,234	23,345	16,701	Social expenses
仕 送 り 金	5,052	8,915	15,166	16,614	Remittance
現 物 総 額	11,511	8,067	6,311	5,302	Expenditure in kind

Note) figures may not add up to the totals because of rounding

12 産業別労働者1人平均賃金（規模30人以上）
Average Monthly Cash Earnings per Regular Worker by Industry
(Establishments with 30 or more regular workers)

平成19年9月 September, 2007

Source: Gunma Prefectural Government office

資料：県統計課

産 業	現金給与総額 Cash earnings			きまって支給する給与 Contract earnings			特別に支払われた給与 Extra payments			Industry
	総数 Total	男 Male	女 Female	総数 Total	男 Male	女 Female	総数 Total	男 Male	女 Female	
調査産業計	円	円	円	円	円	円	円	円	円	(¥) Total
建設業	268,882	333,649	169,159	266,915	330,914	168,374	1,967	2,735	785	Construction
製造業	392,449	411,458	235,298	372,840	390,336	228,201	19,609	21,122	7,097	Manufacturing
食料品・たばこ	311,675	352,949	178,442	308,553	349,332	176,917	3,122	3,617	1,525	Foodstuffs and tobacco
織 維	251,959	320,391	167,271	251,909	320,301	167,271	50	90	0	Textiles
衣 服	×	×	×	×	×	×	×	×	×	Apparel and related products
木材・木製品	×	×	×	×	×	×	×	×	×	Lumber and wood products
家具・装備品	232,190	260,244	170,515	232,190	260,244	170,515	0	0	0	Furniture and fixtures
パルプ・紙	249,814	292,606	183,676	249,814	292,606	183,676	0	0	0	Pulp, paper and allied products
印刷・同関連業	-	-	-	-	-	-	-	-	-	Publishing, printing and allied products
化 学	353,929	398,119	188,969	353,600	397,702	188,969	329	417	0	Chemicals and allied products
プラスチック	269,250	340,450	153,355	248,016	310,070	147,007	21,234	30,380	6,348	Plastic products
ゴ ム	320,300	340,118	171,985	320,300	340,118	171,985	0	0	0	Rubber products
窯業・土石	257,049	282,146	176,502	257,049	282,146	176,502	0	0	0	Ceramic, stone and clay products
鉄 鋼	322,135	343,965	215,417	322,135	343,965	215,417	0	0	0	Iron and steel
非鉄金属	286,472	315,590	177,342	282,453	311,537	173,450	4,019	4,053	3,892	Non-ferrous metal products
金属製品	282,708	306,088	171,772	282,708	306,088	171,772	0	0	0	Fabricated metal products
一般機器	291,493	319,197	162,762	291,493	319,197	162,762	0	0	0	General Machinery
電気機器	337,641	385,682	198,470	319,230	363,754	190,249	18,411	21,928	8,221	Electrical machinery
輸送用機器	343,111	359,275	191,205	343,091	359,263	191,109	20	12	96	Transport equipment
精密機器	288,558	319,774	199,045	288,558	319,774	199,045	0	0	0	Precision instrument
そ の 他	-	-	-	-	-	-	-	-	-	Others
電気・ガス業	500,022	523,928	363,729	499,979	523,878	363,729	43	50	0	Electricity, gas, heat supply and water
情報通信業	301,004	344,307	182,476	301,004	344,307	182,476	0	0	0	Communication
運輸業	258,669	293,828	125,236	258,669	293,828	125,236	0	0	0	Transportation
卸売・小売業	183,094	270,766	125,079	182,010	270,160	123,679	1,084	606	1,400	Wholesale & retail trade, eating & drinking places
金融・保険業	425,530	560,031	224,663	424,723	558,684	224,663	807	1,347	0	Financing and insurance
サービス業	226,424	286,645	146,247	225,859	285,812	146,037	565	833	210	Services

13 産業別賃金指数（規模30人以上）（現金給与総額）
 Wage indexes of Regular Workers by Industry
 (Establishments with 30 or more regular workers) (cash earnings)

平成17年(2005)=100

Source : Gunma Prefectural Government Office

資料：県統計課

年 月 Year and month	名 目 Nominal				実 質 Real			
	調査産業 Total	製 造 業 Manufac- turing	卸売・小売業 Wholesale & retail trade	サービ業 Services	調査産業 Total	製 造 業 Manufac- turing	卸売・小売業 Wholesale & retail trade	サービ業 Services
平成17年 (2005)	100.0	100.0	100.0	100.0	100.0	100.0	100.0	100.0
平成18年 (2006)	99.9	99.6	102.1	97.9	99.4	99.1	101.6	97.4
18(2006) 10月 Oct	81.1	78.6	88.5	79.8	80.3	77.8	87.6	79.0
11月 Nov	83.4	80.9	92.5	81.6	83.2	80.7	92.3	81.4
12月 Dec	192.7	197.9	179.1	183.4	192.1	197.3	178.6	182.9
19(2007) 1月 Jan	83.1	79.6	89.2	83.2	82.9	79.4	88.9	83.0
2月 Feb	81.9	82.1	81.4	82.6	82.1	82.3	81.6	82.8
3月 Mar	83.1	83.8	81.6	84.9	83.1	83.8	81.6	84.9
4月 Apr	85.8	85.6	91.1	86.3	85.5	85.3	90.8	86.0
5月 May	83.6	84.2	89.3	88.3	83.1	83.7	88.8	87.8
6月 Jun	135.6	125.1	148.0	166.8	134.9	124.5	147.3	166.0
7月 Jul	134.7	157.2	128.0	101.1	134.0	156.4	127.4	100.6
8月 Aug	86.1	85.1	90.1	89.9	85.3	84.3	89.3	89.1
9月 Sep	82.8	83.6	85.6	87.6	81.8	82.6	84.6	86.6

14 産業別雇用指数（規模30人以上）
 Employment Indexes of Regular Workers by Industry
 (Establishments with 30 or more regular workers)

平成17年(2005)=100

Source : Gunma Prefectural Government Office

資料：県統計課

年 月 Year and month	調査産業			
	Total	製 造 業 Manufac- turing	卸売・小売業 Wholesale & retail trade	サービ業 Services
平成17年 (2005)	100.0	100.0	100.0	100.0
平成18年 (2006)	99.4	99.8	98.5	102.4
18(2006) 10月 Oct	99.6	99.7	98.3	105.0
11月 Nov	99.6	99.9	97.3	104.0
12月 Dec	99.7	100.4	96.4	103.3
19(2007) 1月 Jan	99.6	101.0	96.7	102.9
2月 Feb	99.5	101.0	96.0	104.0
3月 Mar	99.7	101.0	95.8	105.0
4月 Apr	101.0	101.6	95.3	107.0
5月 May	101.1	102.1	95.3	107.2
6月 Jun	100.3	101.1	93.5	108.0
7月 Jul	101.1	101.0	93.1	107.0
8月 Aug	100.6	100.7	93.7	106.6
9月 Sep	100.2	100.5	93.3	106.4

15 労働者数、労働時間、出勤日数（規模30人以上）

Regular Workers, Hours Worked and Days Worked by Industry
(Establishments with 30 or more regular Workers)

平成19年9月 September, 2007

Source: Gunma Prefectural Government office

資料：県統計課

産 業	常用雇用者数 Regular Workers			総実労働時間 Hours Worked			出勤日数 Days Worked			Industry
	総数 Total	男 Male	女 Female	総数 Total	男 Male	女 Female	総数 Total	男 Male	女 Female	
調 査 産 業 計	405,069	246,041	159,028	154.2	167.2	134.1	19.5	19.7	19.2	Total
建 設 業	9,306	8,303	1,003	186.2	189.5	158.9	21.1	21.1	20.4	Construction
製 造 業	150,703	115,134	35,569	171.6	177.1	153.6	19.9	19.9	19.8	Manufacturing
電 気・ガ ス 業	2,900	2,467	433	148.9	152.3	130.3	17.5	17.6	16.7	Electricity&gas
情 報 通 信 業	10,545	7,716	2,829	146.3	153.7	125.7	18.7	18.9	18.1	Communication
運 輸 業	23,109	18,249	4,860	178.2	192.1	125.6	20.6	20.6	20.3	Transport
卸 売・小 売 業	66,154	26,533	39,621	135.3	158.3	120.0	20.2	20.8	19.7	Wholesale & retail trade
金 融・保 険 業	8,307	4,983	3,324	141.5	145.1	136.2	18.1	18.3	17.7	Financing and insurance
サ ー ビ ス 業	41,511	23,711	17,800	149.3	161.8	132.6	19.2	19.7	18.5	Services

16 一般労働者の職業紹介状況（学卒・パートを除く）

Employment Security Activities for General Workers

Source: Gunma Labor Bureau

資料：群馬労働局

年 度 月	新規求職 申込件数 New applications	月間有効 求職者数 Monthly active application	新 規 求 人 数 New openings	月間有効 求 人 数 Monthly active openings	就 職 Placements			新規求人 倍 率 New opening ratio	有効求人 倍 率 Active opening ratio
					就 職				
					総 数 Total	県 内 In Gunma	県 外 Outside Gunma		
平成17年度 (2005)	5,838	22,680	10,765	29,747	1,744	1,565	179	1.84	1.31
平成18年度 (2006)	5,379	21,016	9,683	26,110	1,742	1,551	190	1.80	1.24
(Average)									
19(2007) 2月 Feb	5,322	19,499	12,410	30,083	1,702	1,513	189	2.33	1.54
3月 Mar	5,553	20,305	9,530	29,825	1,991	1,776	215	1.72	1.47
4月 Apr	6,383	21,078	11,045	30,474	1,622	1,449	173	1.73	1.45
5月 May	5,412	21,197	11,930	30,406	1,728	1,533	195	2.20	1.43
6月 Jun	4,887	20,461	9,767	30,485	1,644	1,471	173	2.00	1.49
7月 Jul	4,893	20,053	11,008	30,921	1,582	1,359	223	2.25	1.54
8月 Aug	4,812	19,688	12,380	31,046	1,449	1,277	172	2.57	1.58
9月 Sep	4,858	19,506	8,554	30,191	1,473	1,318	155	1.76	1.55

17 求職者給付支給状況

Payment For General Persons Seeking Jobs

Source: Gunma Labor Bureau

資料：群馬労働局

年 度 月	一 般 General employees			短期特例 Short-term employees	
	離職票提出件数 Separation notice submitted	保険金受給者実人員 (所定給付) Beneficiaries (basic allowance)	保険金支給額 (所定日数内給付) Amount of benefits (basic allowance)	特例一時金受給者数 Beneficiaries (Special allowance)	特例一時金支給額 Amount of benefits (Special allowance)
平成17年度 (2005)	2,136	7,562	1,008,432	74	16,591
平成18年度 (2006)	1,941	6,787	865,068	70	15,657
(Average)					
19(2007) 2月 Feb	1,821	5,989	716,525	211	48,761
3月 Mar	1,789	5,801	774,245	10	1,923
4月 Apr	3,249	5,616	677,496	1	198
5月 May	2,344	6,722	899,561	2	474
6月 Jun	1,715	6,445	798,308	5	1,251
7月 Jul	1,815	6,982	906,700	0	0
8月 Aug	1,696	7,259	974,800	1	355
9月 Sep	1,706	6,869	863,116	0	0

18 電 気 Electricity

Source: Tokyo Electric Power co., Ltd 資料: 東京電力(株)群馬支店

年 月 Year and month	販売量 (年度月計) Sold amount (Total of fiscal year & month)			
	総 数 Total	特定規模需要以外の需要 Demand other than the demand of a specific scale		特定規模需要 Demand of a specific scale
		電 灯 For electric light	電 力 For electric power	
	千kWh	千kWh	千kWh	千kWh
平成17年度 (2005)	16,766,564	4,442,346	853,466	11,470,751
平成18年度 (2006)	16,865,154	4,374,333	801,563	11,689,259
19(2007) 3月 Mar	1,412,035	380,657	63,049	968,329
4月 Apr	1,384,523	364,126	58,852	961,546
5月 May	1,330,857	357,049	59,809	913,999
6月 Jun	1,360,476	291,836	56,156	1,012,484
7月 Jul	1,404,739	297,618	64,020	1,043,101
8月 Aug	1,552,677	400,342	87,383	1,064,952
9月 Sep	1,571,263	387,553	83,174	1,100,537
10月 Oct	1,381,224	318,410	59,512	1,003,302

注) 平成17年4月以降は、販売量のみが公表となります。
四捨五入の関係で項目の計に一致しない場合があります。

Note) After April, 2005, only the amount of sales is announced.
Figures may not add up to the totals because of rounding

19 ガスの消費量 Consumption of Gas

Source: Each gas supply establishments 資料: 各ガス供給事業所

年 月 Year and month	消 費 量 Consumption of Gas				
	総数 Total	工業用 Industrial	商業用 Commercial	家庭用 Residential	その他 Other
	千MJ	千MJ	千MJ	千MJ	千MJ
平成17年 (2005)	12,234,006	6,439,280	1,007,395	2,696,018	2,091,313
平成18年 (2006)	13,954,385	8,083,455	958,504	2,773,799	2,138,627
19(2007) 2月 Feb	1,521,278	908,360	80,601	306,371	225,946
3月 Mar	1,550,534	971,914	76,151	298,731	203,738
4月 Apr	1,485,328	958,785	73,043	273,239	180,261
5月 May	1,305,884	871,461	65,613	226,087	142,723
6月 Jun	1,383,502	983,325	69,427	164,545	166,205
7月 Jul	1,424,468	1,004,937	82,009	143,384	194,138
8月 Aug	1,365,464	935,036	92,860	123,674	213,894
9月 Sep	1,420,573	992,990	99,569	119,992	208,022

注) 四捨五入の関係で項目の計に一致しない場合があります。Note) Figures may not add up to the totals because of rounding
単位を千m³から千MJ (メガジュール) に変更しました。The unit was changed into 1000MJ from 1000m³.

20 石油販売量 Sales of Petroleum

Source: Petroleum Cooperatives 資料: 石油協同組合

年 月 Year and month	燃料油 Fuel oil						潤滑油	アスファルト	その他
	計 Total	ガソリン Gasoline	灯油 Kerosene	軽油 Gas oil	重油 Heavy oil	その他 other	Lubricating oil	Asphalt	Other
	kl	kl	kl	kl	kl	kl	kl	t	t
平成17年 (2005)	3,279,424	1,312,938	540,219	745,772	678,219	2,276	44,485	16,401	892
平成18年 (2006)	3,220,526	1,371,401	484,364	755,369	607,468	1,924	44,311	15,936	904
19(2007) 2月 Feb	253,603	98,519	53,078	57,193	44,789	24	3,416	1,236	82
3月 Mar	283,562	113,780	53,936	64,048	50,910	888	4,023	1,825	69
4月 Apr	239,980	111,194	35,123	56,037	37,602	24	3,640	761	84
5月 May	211,182	107,399	18,470	53,613	31,676	24	3,458	830	71
6月 Jun	221,320	108,420	17,916	63,063	31,577	344	3,856	999	68
7月 Jul	221,598	118,086	17,509	54,766	31,173	64	3,578	948	80
8月 Aug	206,920	117,716	10,984	50,102	27,684	434	3,556	720	69
9月 Sep	223,947	110,732	21,454	59,290	32,443	28	3,663	998	98
10月 Oct	228,856	106,657	28,200	59,698	34,287	14	3,995	1,288	78

注) 年データは原指数。

Note: Year figures are not seasonally adjusted.

21 鋳工業生産指数 (季節調整済指数)

平成12年(2000)=100

年 月 Year and month	鋳工業										
	Mining & Manufacturing	製造工業									
		鉄鋼	非鉄金属	金属製品	一般機械	電気機械	情報通信機械	電子部品・デバイス	輸送機械	窯業・土石製品	
	Manufacturing	Iron & steel	Nonferrous metals	Fabricated metals	General Machinery	Electrical machinery	Information & communication electronics equipment	Electronic parts & devices	Transport equipments	Ceramics, stone & clay products	
平成17年(2005)	88.7	88.7	108.6	90.9	94.2	101.6	88.9	16.5	67.6	95.9	71.1
平成18年(2006)	91.4	91.4	109.1	92.4	107.8	102.2	92.6	16.5	79.9	99.3	73.0
19(2007) 4月 Apr	92.0	92.0	108.6	95.6	112.5	102.5	103.6	13.1	79.3	106.5	72.8
5月 May	95.2	95.2	107.9	87.5	112.9	108.8	101.9	15.8	74.2	107.4	75.0
6月 Jun	91.3	91.3	110.1	87.7	100.4	91.8	84.2	17.4	76.6	111.2	75.3
7月 Jul	92.9	92.9	113.3	90.4	104.7	94.8	89.2	15.4	72.3	113.7	74.0
8月 Aug	r91.3	r91.3	106.4	92.3	112.7	106.4	74.6	18.1	72.8	114.6	69.9
9月 Sep	94.2	94.2	110.3	93.5	107.1	97.1	82.0	16.8	78.5	116.1	74.8
前月比(%) Change from Previous month	3.2	3.2	3.7	1.3	5.0	8.7	9.9	7.2	7.8	1.3	7.0

22 鋳工業生産者出荷指数 (季節調整済指数)

平成12年(2000)=100

年 月 Year and month	鋳工業										
	Manufacturing	製造工業									
		鉄鋼	非鉄金属	金属製品	一般機械	電気機械	情報通信機械	電子部品・デバイス	輸送機械	窯業・土石製品	
平成17年(2005)	86.2	86.2	109.8	92.0	82.3	101.3	90.0	19.0	69.4	95.2	70.2
平成18年(2006)	88.3	88.3	110.6	92.7	89.7	103.7	95.5	19.5	75.1	97.8	74.2
19(2007) 4月 Apr	89.0	89.0	108.4	95.5	96.6	97.9	115.4	16.1	74.4	101.4	74.3
5月 May	90.7	90.7	110.7	88.7	92.0	112.6	107.0	17.1	69.6	103.3	80.0
6月 Jun	92.1	92.1	111.4	88.5	98.6	98.5	96.2	21.2	73.2	110.3	75.2
7月 Jul	90.2	90.2	115.8	90.1	91.8	96.6	89.9	18.2	70.7	107.6	76.0
8月 Aug	r91.1	r91.1	112.5	90.9	92.7	108.4	76.7	21.9	75.4	111.6	72.7
9月 Sep	92.5	92.5	110.8	96.4	86.0	101.7	87.0	20.5	76.6	114.6	66.1
前月比(%) Change from Previous month	1.5	1.5	1.5	6.1	7.2	6.2	13.4	6.4	1.6	2.7	9.1

23 鋳工業生産者製品在庫指数 (季節調整済指数)

平成12年(2000)=100

年 月 Year and month	鋳工業										
	Manufacturing	製造工業									
		鉄鋼	非鉄金属	金属製品	一般機械	電気機械	情報通信機械	電子部品・デバイス	輸送機械	窯業・土石製品	
平成17年(2005)	99.5	99.4	109.0	78.7	97.0	101.3	137.3	57.8	126.3	69.9	74.9
平成18年(2006)	104.5	104.5	110.6	95.1	105.0	80.4	147.8	59.5	159.5	72.8	65.0
19(2007) 4月 Apr	112.8	113.2	117.8	75.1	101.9	78.8	148.3	62.3	215.1	63.6	63.8
5月 May	112.8	112.8	114.2	68.3	104.6	78.9	144.1	66.2	208.9	67.0	64.8
6月 Jun	106.4	106.3	114.1	77.5	84.8	82.7	119.4	50.4	201.2	62.6	63.4
7月 Jul	106.4	106.3	115.8	81.9	79.3	84.8	125.5	54.3	191.2	73.6	63.4
8月 Aug	r100.2	r100.2	111.2	68.8	86.3	82.0	126.2	44.7	168.6	83.7	64.3
9月 Sep	98.2	98.1	121.5	83.8	87.6	80.1	134.9	67.2	148.4	62.3	65.7
前月比(%) Change from Previous month	2.0	2.1	9.3	21.8	1.5	2.3	6.9	50.3	12.0	25.6	2.2

21 Indices of Industrial Production (Seasonally adjusted)

Source: Gunma Prefectural Government Office 資料: 県統計課

											産業総合	
化学	プラスチック 製品	パルプ・紙・ 紙加工品	繊維	食料品・ たばこ	その他					鉱業	電気・ ガス事業	Industries
						ゴム 製品	家具 製品	木材・ 木製品 Wood & wood products	その他 製品			
Chemicals	Plastic products	Pulp, paper & paper products	Textiles	Foods & tobacco	Other	Rubber Products	Furniture product	wood products	Other products	Mining	Electricity & gas enterprise	
111.7	102.8	112.7	56.5	81.7	79.8	83.7	59.7	82.1	91.8	98.3	87.9	88.7
108.2	113.4	120.5	47.6	78.3	76.3	80.5	55.3	81.2	87.4	92.9	101.6	91.5
101.3	112.9	127.2	46.0	74.9	75.8	59.5	55.9	84.5	94.0	73.8	100.7	92.0
121.3	116.4	119.5	46.5	77.8	76.8	53.9	50.7	84.6	105.5	94.5	94.9	95.1
112.7	122.3	123.1	44.8	79.9	73.5	60.6	49.1	74.4	100.1	104.6	84.5	91.2
111.1	118.2	129.6	44.5	80.5	75.6	58.5	49.6	78.0	103.3	76.6	87.6	92.7
96.4	112.7	122.6	40.9	r78.6	79.3	62.9	51.2	67.9	115.7	139.3	113.6	r91.6
112.1	117.3	128.6	42.8	75.7	80.6	74.2	53.6	74.5	108.1	93.7	113.4	94.4
16.3	4.1	4.9	4.6	3.7	1.6	18.0	4.7	9.7	6.6	32.7	0.2	3.1

22 Indices of Producer's Shipments (Seasonally adjusted)

Source: Gunma Prefectural Government Office 資料: 県統計課

											産業総合	
化学	プラスチック 製品	パルプ・紙・ 紙加工品	繊維	食料品・ たばこ	その他					鉱業	電気・ ガス事業	Industries
						ゴム 製品	家具 製品	木材・ 木製品 Wood & wood products	その他 製品			
117.7	94.4	107.6	57.1	76.1	88.9	86.0	102.3	81.7	85.1	101.4	88.3	86.3
113.0	107.7	114.0	48.6	71.1	85.9	81.5	96.6	80.6	83.7	96.0	101.1	88.4
105.2	104.1	120.6	47.2	66.3	84.8	67.1	92.8	76.8	89.0	83.9	100.3	89.1
121.8	105.4	117.1	47.9	72.5	80.3	57.3	80.1	70.0	100.1	104.4	94.4	90.6
120.1	114.8	115.7	47.6	73.1	84.1	62.9	82.5	81.4	99.4	101.7	84.2	92.1
123.2	115.3	120.3	46.7	70.4	81.9	68.5	80.0	74.6	95.7	80.1	86.9	90.1
126.0	107.9	114.1	41.6	r69.5	81.8	54.8	80.7	69.9	112.7	132.9	112.0	r91.6
109.8	108.2	120.1	43.7	70.5	90.1	95.9	82.2	78.3	105.4	93.0	112.0	92.7
12.9	0.3	5.3	5.0	1.4	10.1	75.0	1.9	12.0	6.5	30.0	0.0	1.2

23 Indices of producer's Industrial Inventories (Seasonally adjusted)

Source: Gunma Prefectural Government Office 資料: 県統計課

											産業総合	
化学	プラスチック 製品	パルプ・紙・ 紙加工品	繊維	食料品・ たばこ	その他					鉱業	Industries	
						ゴム 製品	家具 製品	木材・ 木製品 Wood & wood products	その他 製品			
97.6	106.3	89.8	59.8	68.7	82.7	12.1	145.9	85.7	61.0	152.8		
114.6	109.3	93.0	63.2	61.0	84.3	13.6	154.8	84.8	57.6	143.0		
112.0	111.7	96.9	75.5	60.6	77.3	12.8	140.1	84.6	47.3	132.4		
116.7	122.6	94.9	79.3	59.0	82.1	13.0	143.4	99.9	46.0	124.0		
112.9	130.3	93.5	74.0	55.5	71.3	14.2	111.8	91.2	42.2	136.2		
107.1	122.9	98.5	69.8	59.1	72.4	12.9	105.8	93.5	52.7	133.3		
93.6	114.9	99.9	71.1	r60.8	70.8	15.4	102.9	94.0	48.0	139.4		
100.2	119.0	95.7	69.7	57.6	70.1	13.0	104.1	91.4	53.4	144.6		
7.1	3.6	4.2	2.0	5.3	1.0	15.6	1.2	2.8	11.3	3.7		

24 生乳生産量と処理状況 Production and Supply of Raw Milk

Source: Ministry of Agriculture, Forestry and Fisheries 資料：関東農政局群馬統計情報事務所

年 月 Year and month	生乳生産量 Raw milk Production	生乳流通量 Marketing quantity of raw milk		用途別処理量 Raw milk processing by use			
		移入量 From outside Gunma	移出量 To outside Gunma	総量 Total	飲用牛乳等向け For drinking milk	乳製品向け For milk products	その他 Other
平成17年 (2005)	273,604	61,988	152,758	182,834	161,799	18,654	2,381
平成18年 (2006)	278,223	65,447	146,504	197,166	175,342	19,691	2,133
19(2007) 2月 Feb	21,880	2,996	10,124	14,752	13,471	1,107	174
3月 Mar	25,048	4,924	11,923	18,049	14,739	3,142	168
4月 Apr	24,072	4,100	11,006	17,166	14,795	2,204	167
5月 May	24,973	4,618	11,388	18,203	16,241	1,798	164
6月 Jun	23,711	4,291	10,614	17,388	16,325	884	179
7月 Jul	23,788	4,178	10,641	17,325	16,211	935	179
8月 Aug	22,503	4,575	10,046	17,032	16,186	665	181
9月 Sep	21,624	5,316	9,494	17,446	16,620	620	206
10月 Oct	22,672	4,457	9,825	17,304	16,184	951	169

25 素材・製材・合板価格 Price of Log, Sawlog and Plywood

Source: Gunma Prefectural Government Office 資料：県林業振興課

	国産 外材別	樹種 Item	計量 Unit			区分 Grade	平成19年(2007) 8月15日現在	平成19年(2007) 9月15日現在	平成19年(2007) 10月15日現在
			m	cm	cm		千円 (¥thou)	千円 (¥thou)	千円 (¥thou)
素 材 丸	国産材 Domestic logs	ス ギ Japanese cedar	3.00	14~16		柱材	11.6	11.8	12.8
		ス ギ Japanese cedar	3.65	18~28		中目材	12.2	11.9	12.8
		ヒ ノ キ Japanese cypress	3.00	14~16		柱材	20.9	20.7	20.9
		ヒ ノ キ Japanese cypress	4.00	18~28		中目材	25.0	25.2	25.5
		マ ツ Japanese Pine	4.00	18~22		梁丸太	9.7	10.3	9.3
	外材 Imported logs	米 マ ツ Pine	12.00上	30上		S S	29.8	30.0	29.6
	米 マ ツ Pine	12.00上	30上		I S	28.1	27.9	27.9	
製 材	国産材 Domestic logs	ス ギ Japanese cedar	3.00	10.5	10.5	特等柱(未乾燥)	43.1	42.9	43.0
		ス ギ Japanese cedar	3.65	1.5	10.0	特等貫	49.7	49.6	49.0
		ス ギ Japanese cedar	3.65	4.0	4.5	特等タルキ	44.6	44.4	44.6
		ス ギ Japanese cedar	3.65	4.5	10.5	カネ無鴨居	169.8	170.2	169.8
		ヒ ノ キ Japanese cypress	3.00	10.5	10.5	特等柱(未乾燥)	69.8	69.7	69.2
		ヒ ノ キ Japanese cypress	4.00	10.5	10.5	特等土台	75.8	76.3	76.4
		ヒ ノ キ Japanese cypress	4.00	4.5	10.5	上小敷居	217.1	213.8	213.8
		マ ツ Japanese pine	4.00	15.0	18~20	-	太鼓梁	36.8	36.8
	外材 Imported logs	米 ツ ガ Hemlock	4.00	10.5	10.5	特等防腐土台	50.6	51.1	52.1
		米 マ ツ Pine	4.00	12.0	24.0	特等梁	61.3	61.1	61.4
米 マ ツ Pine		4.00	9.0	9.0	特等母屋	57.2	57.0	57.3	
ラ ワ ン Lauan		4.00	2.4	24.0	-	-	187.2	183.9	186.7
合板	普通合板 Plywood		厚さ mm		タイプ	円(¥)	円(¥)	円(¥)	
			12.0			1,710	1,720	1,700	
	コンクリート型枠合板 Concrete mold plywood		12.0		-	1,290	1,230	1,080	
	構造用合板 Plywood for structures		12.0		針葉樹合板	1,220	1,170	1,130	
		12.0		ラワン合板	1,430	1,350	1,230		

26 製材用素材・製材品の需給状況 Demand and Supply of Log and Sawlog

資料：関東農政局群馬統計情報事務所

Source: Ministry of Agriculture, Forestry and Fisheries

年 月 Year and month (Average)	製材用素材 Log			製材品 Sawlog		
	入荷 Arrival (thou.m ³)	消費 Consumption (thou.m ³)	在庫 Inventory (thou.m ³)	生産 Production (thou.m ³)	出荷 Shipment (thou.m ³)	在庫 Inventory (thou.m ³)
	千m ³	千m ³	千m ³	千m ³	千m ³	千m ³
平成17年 (2005)	14	14	44	10	9	12
平成18年 (2006)	13	14	39	9	9	13
19(2007) 3月 Mar	11	13	44	8	9	13
4月 Apr	17	15	46	9	9	13
5月 May	12	13	45	8	8	13
6月 Jun	12	14	43	9	8	14
7月 Jul	14	14	43	9	9	14
8月 Aug	13	11	45	7	8	13
9月 Sep	13	13	44	9	9	13

注)更新は2ヶ月毎になります。

Note)Updating becomes every two months

27 自動車保有台数 Motor Vehicles Owned

Source: Ministry of Land, Infrastructure and Transport

資料：関東運輸局群馬運輸支局

年度月末 End of fiscal Year and month	総数 Total	貨物車 Trucks			乗合車 Busses	乗用車 Passenger cars		特種(殊)用途 Special purpose vehicles		小型 二輪車 Light two wheeled vehicles	軽自動車 Light motor vehicles
		普通 Medium	小型 (3,4輪) Light (3and 4wheeled)	被けん 引車 Trailers		普通 Medium	小型 Light	普通・ 小型 & light	大型 特殊 Heavy		
平成17年度 (2005)	1,733,897	60,572	97,035	2,328	4,216	353,538	600,909	27,514	4,327	29,977	553,481
平成18年度 (2006)	1,732,440	61,388	92,286	2,492	4,223	355,843	580,152	26,664	4,354	30,542	574,496
19(2007) 4月 Apr	1,734,019	61,384	92,115	2,500	4,204	355,819	578,917	26,642	4,353	30,854	577,231
5月 May	1,734,052	61,341	91,889	2,510	4,208	355,614	577,363	26,633	4,352	30,978	579,164
6月 Jun	1,736,312	61,342	91,716	2,519	4,213	356,194	576,654	26,633	4,341	31,123	581,577
7月 Jul	1,738,114	61,288	91,562	2,538	4,210	356,774	575,847	26,643	4,335	31,296	583,621
8月 Aug	1,738,575	61,210	91,390	2,570	4,201	357,042	574,922	26,608	4,331	31,419	584,882
9月 Sep	1,742,957	61,247	91,265	2,590	4,216	358,584	575,051	26,606	4,330	31,515	587,553
10月 Oct	1,742,363	61,194	90,971	2,590	4,228	358,911	573,372	26,530	4,312	31,632	588,623

28 大型小売店販売額 Large Scale Retail Store Sales

Source: Ministry of Economy, Trade and Industry

資料：経済産業省

年 月 Year and month	合計 Value of sales	衣料品 Clothing		飲食料品 Foods & Beverages		その他 Other	
		百貨店 Department Stores	スーパー Supermarket	百貨店 Department Stores	スーパー Supermarket	百貨店 Department Stores	スーパー Supermarket
平成17年 (2005)	282,683	32,865	36,700	15,338	140,146	11,758	45,875
平成18年 (2006)	281,126	31,940	35,692	15,055	136,969	11,559	49,911
19(2007) 4月 Apr	22,670	2,603	2,833	989	10,991	1,004	4,250
5月 May	22,778	2,348	2,891	947	11,367	950	4,275
6月 Jun	22,436	2,260	2,933	1,222	11,119	861	4,041
7月 Jul	23,658	2,537	2,727	1,722	11,580	936	4,155
8月 Aug	22,118	1,679	2,447	867	12,163	728	4,234
9月 Sep	21,739	2,440	2,323	1,037	11,281	881	3,776

29 業態別実質預金 Real Deposits by Type

(¥ 100 million) Source: The Bank of Japan 資料：日本銀行前橋支店

年 月 末 End of year and month	総 額 Total		国内銀行 Domestic bank		信用金庫 Shinkin Banks		その他 other	
	億円		億円		億円		億円	
平成17年 (2005)	106,640		61,849		21,475		23,315	
平成18年 (2006)	107,193		61,997		21,647		23,548	
19(2007) 5月 May	106,508		61,744		21,438		23,325	
6月 Jun	107,717		62,416		21,762		23,538	
7月 Jul	107,110		61,978		21,693		23,438	
8月 Aug	107,171		61,761		21,808		23,601	
9月 Sep	106,877		61,523		21,785		23,568	
10月 Oct	p106,956		p61,466		p21,817		p23,673	

注) 対象は群馬県内店舗。国内銀行は、都市銀行、地方銀行、地方銀行、信託銀行(信託勘定を含む)。その他は信用組合、商工組合中央金庫、労働金庫、農業協同組合の計。オフショア勘定は除く。

30 業態別貸出金 Loans and Discounts Outstanding by Type

(¥ 100 million) Source: The Bank of Japan 資料：日本銀行前橋支店

年 月 末 End of year and month	総 額 Total		国内銀行 Domestic bank		信用金庫 Shinkin Banks		その他 other	
	億円		億円		億円		億円	
平成17年 (2005)	60,415		35,973		12,513		11,928	
平成18年 (2006)	60,734		36,198		12,699		11,836	
19(2007) 5月 May	60,225		36,044		12,454		11,726	
6月 Jun	60,437		36,164		12,527		11,745	
7月 Jul	60,575		36,336		12,543		11,696	
8月 Aug	60,438		36,241		12,521		11,675	
9月 Sep	61,248		36,858		12,647		11,742	
10月 Oct	p60,689		p36,492		p12,516		p11,680	

注) 対象は群馬県内店舗。国内銀行は、都市銀行、地方銀行、地方銀行、信託銀行(信託勘定を含む)。その他は信用組合、商工組合中央金庫、国民生活金融公庫、中小企業金融公庫、労働金庫、農業協同組合の計。オフショア勘定は除く。

31 手形交換状況 Clearing of Bills

Source: Gunma Bankers association 資料：群馬県銀行協会

年 月 Year and month	手形交換高 Bills cleared		不渡手形 Dishonored bills		取引停止処分 Suspension of business transactions with banks		不渡手形発生率 Dishonored bills ratio	
	枚 数 Number	金 額 Value(¥million)	枚 数 Number	金 額 Value(¥thousand)	枚 数 Number	金 額 Value(¥thousand)	枚 数 Number	金 額 Value
平成17年 (2005)	枚	百万円	枚	千円	枚	千円	%	%
平成18年 (2006)	1,324,274	1,611,186	1,953	2,957,556	211	338,013	0.15	0.18
19(2007) 3月 Mar	1,175,791	1,521,832	1,792	2,628,278	230	235,149	0.15	0.17
4月 Apr	78,588	105,306	154	385,477	22	19,397	0.20	0.37
5月 May	87,586	115,937	217	372,201	36	31,353	0.25	0.32
6月 Jun	109,672	149,270	244	572,678	5	1,810	0.22	0.38
7月 Jul	76,901	117,851	92	197,308	18	11,748	0.12	0.17
8月 Aug	106,970	140,267	221	351,575	26	20,956	0.21	0.25
9月 Sep	90,273	122,333	178	127,044	15	14,092	0.20	0.10
10月 Oct	70,153	93,559	154	157,024	46	38,077	0.22	0.17
	100,535	133,631	359	339,620	22	17,994	0.36	0.25

32 企業倒産状況 Cases of Bankruptcy

Source: Teikoku Data Bank, Ltd. 資料: 帝国データバンク前橋支店

年 月 Year and month	総 数 Total		建設業 Construction		製造業 Manufacturing		卸・小売・飲食業 Wholesale & Retail & Eating & drinking		その他 Other	
	件 数 Cases	負債額 Liabilities	件 数 Cases	負債額 Liabilities	件 数 Cases	負債額 Liabilities	件 数 Cases	負債額 Liabilities	件 数 Cases	負債額 Liabilities
	件	百万円	件	百万円	件	百万円	件	百万円	件	百万円
平成17年 (2005)	79	86,184	15	2,780	19	10,482	29	12,250	16	60,672
平成18年 (2006)	68	69,552	18	11,323	17	7,854	16	6,394	17	43,981
19(2007) 3月 Mar	13	45,181	2	5,115	3	13,000	2	74	6	26,992
4月 Apr	11	4,687	4	558	4	1,810	-	-	3	2,319
5月 May	8	1,019	-	-	-	-	6	479	2	540
6月 Jun	8	1,659	4	1,078	2	456	1	80	1	45
7月 Jul	9	2,135	3	600	2	665	2	170	2	700
8月 Aug	15	3,090	3	460	5	893	5	717	2	1,020
9月 Sep	12	9,662	4	1,550	5	7,472	1	270	2	370
10月 Oct	5	1,995	1	500	-	-	3	1,245	1	250
11月 Nov	11	54,400	2	920	2	175	5	2,605	2	50,700

注) 負債1,000万円以上。単位未満四捨五入のため総数に一致しない場合がある。

平成19年1月以降のデータについて、集計方法が変更になりました。卸・小売業に飲食業が追加されました。

Note) Companies with liabilities Of ten million yen or more. Figures may not add up to the totals because of rounding.

As for the data after January, 2007, a count method changed. Hereafter.

33 信用保証協会保証状況 Credit Guarantee Association (¥ m i l l i o n)

Source: Gunma Credit Guarantee association 資料: 県信用保証協会

年 月 Fiscal year and month	保証申込 Guarantee associations made		保証承諾 Guarantee commitments made		償還額 Redemptions	
	件 数 Cases	金 額 Value	件 数 Cases	金 額 Value	件 数 Cases	金 額 Value
	件	百万円	件	百万円	件	百万円
平成17年 (2005)	31,032	303,371	29,228	278,462	34,929	281,503
平成18年 (2006)	27,562	280,257	26,165	257,229	29,677	245,223
19(2007) 4月 Apr	1,767	16,806	1,630	14,730	1,948	18,702
5月 May	2,105	21,812	1,988	19,827	2,205	19,358
6月 Jun	2,448	24,813	2,335	23,372	2,388	18,956
7月 Jul	2,273	24,254	2,159	21,923	1,933	18,163
8月 Aug	1,993	20,305	1,929	19,136	1,688	17,287
9月 Sep	2,465	28,826	2,249	25,786	1,651	16,113
10月 Oct	1,741	15,619	1,781	15,637	1,869	18,516

年 月 Fiscal year and month	保証債務残高 Guarantee obligation		代位弁済額 Paid under guarantee		求償権現在額 Guarantor's right of indemnify outstanding	
	件 数 Cases	金 額 Value	件 数 Cases	金 額 Value	件 数 Cases	金 額 Value
	件	百万円	件	百万円	件	百万円
平成17年 (2005)	83,710	584,393	2,077	16,846	2,071	15,088
平成18年 (2006)	77,981	575,568	2,009	17,616	2,046	15,423
19(2007) 4月 Apr	77,428	576,628	151	1,062	853	3,874
5月 May	76,961	574,330	149	1,357	988	5,169
6月 Jun	76,655	575,631	147	1,242	1,124	6,376
7月 Jul	76,893	579,597	172	1,913	1,293	8,273
8月 Aug	76,988	580,604	172	1,447	1,457	9,629
9月 Sep	76,979	582,484	146	1,497	1,596	11,004
10月 Oct	77,149	585,511	142	1,074	1,736	12,071

34 着工建築物建築主別状況 Building Construction Started by Type of Investor

Source: Ministry of Land, Infrastructure and Transport 資料：国土交通省総合政策局「建設統計月報」

年 月 Year and month	総 数 total			国 National government			県 Prefectures			市 町 村 Cities, towns and villages	
	建築物 の 数	床面積 の合計	工事費 予定額	建築物 の 数	床面積 の合計	工事費 予定額	建築物 の 数	床面積 の合計	工事費 予定額	建築物 の 数	床面積 の合計
	Number	Total floor area (thou. m ²)	Estimated construction cost (¥10mil.)	Number	Total floor area (thou. m ²)	Estimated construction cost (¥10mil.)	Number	Total floor area (thou. m ²)	Estimated construction cost (¥10mil.)	Number	Total floor area (thou. m ²)
	棟	千m ²	千万円	棟	千m ²	千万円	棟	千m ²	千万円	棟	千m ²
平成17年 (2005)	15,006	3,056	41,531	24	5	64	122	61	990	175	76
平成18年 (2006)	15,857	3,457	45,937	17	5	141	53	14	208	193	90
18(2006) 12月 Dec	1,263	288	3,821	2	0	5	3	0	6	21	10
19(2007) 1月 Jan	1,034	244	3,304	-	-	-	6	1	5	23	5
2月 Feb	1,181	350	4,496	1	0	1	6	1	18	6	4
3月 Mar	1,216	257	3,709	2	1	26	2	0	2	29	18
4月 Apr	1,034	227	3,171	-	-	-	2	0	2	8	6
5月 May	1,171	250	3,701	2	1	20	4	1	16	1	0
6月 Jun	1,475	351	5,820	7	34	807	2	1	15	30	14
7月 Jul	923	191	3,114	-	-	-	8	2	45	20	21
8月 Aug	967	167	2,411	3	2	27	2	0	7	19	18
9月 Sep	1,032	177	2,963	-	-	-	9	1	19	30	19

年 月 Year and month	市町村 (続) Cities, towns and villages	会 社 Companies			会社でない団体 Organizations other than			個 人 Individuals		
	工事費 予定額	建築物 の 数	床面積 の合計	工事費 予定額	建築物 の 数	床面積 の合計	工事費 予定額	建築物 の 数	床面積 の合計	工事費 予定額
	Estimated construction cost (¥10mil.)	Number	Total floor area (thou. m ²)	Estimated construction cost (¥10mil.)	Number	Total floor area (thou. m ²)	Estimated construction cost (¥10mil.)	Number	Total floor area (thou. m ²)	Estimated construction cost (¥10mil.)
	千万円	棟	千m ²	千万円	棟	千m ²	千万円	棟	千m ²	千万円
平成17年 (2005)	1,299	3,241	1,144	12,576	289	218	3,594	11,155	1,552	23,008
平成18年 (2006)	1,536	3,627	1,634	17,673	261	107	1,802	11,706	1,607	24,577
18(2006) 12月 Dec	83	333	144	1,695	23	7	98	881	127	1,934
19(2007) 1月 Jan	127	291	120	1,399	19	23	344	695	94	1,429
2月 Feb	51	318	233	2,636	10	2	27	840	109	1,764
3月 Mar	357	273	101	1,206	19	19	352	891	117	1,766
4月 Apr	160	193	98	1,161	13	9	89	818	114	1,759
5月 May	4	257	113	1,208	15	13	574	892	122	1,880
6月 Jun	422	351	141	2,001	25	17	310	1,060	146	2,265
7月 Jul	284	167	66	1,136	12	7	164	716	95	1,485
8月 Aug	412	209	43	396	7	4	64	727	99	1,505
9月 Sep	489	170	48	718	14	4	62	809	105	1,675

注) 単位未満四捨五入のために総数に一致しない場合がある。

Note) Figures may not add up to the totals because of rounding.

35 着工新設住宅利用関係別・種類別状況

New Housing Construction Started by Type of Owner Occupant Relation and kind

Source: Ministry of Land, Infrastructure and Transport 資料：国土交通省総合政策局「建設統計月報」

年 月 Year and month	利用関係別 By type of owner occupant relation										総 数 Total 共同 Apartment
	総 数 Total		持 家 Owned houses		貸 家 Rented houses		給与住宅 Issued houses		分譲住宅 Built for Sale		
	戸 数 Number	床面積 の合計 Total floor area (thou. m ²)	戸 数 Number	床面積 の合計 Total floor area (thou. m ²)	戸 数 Number	床面積 の合計 Total floor area (thou. m ²)	戸 数 Number	床面積 の合計 Total floor area (thou. m ²)	戸 数 Number	床面積 の合計 Total floor area (thou. m ²)	
平成17年 (2005)	16,387	1,589	8,115	1,071	5,626	258	130	9	2,516	251	4,840
平成18年 (2006)	19,130	1,831	8,822	1,149	6,655	299	156	11	3,497	371	5,989
18(2006) 12月 Dec	1,901	165	652	85	744	30	5	0	500	49	806
19(2007) 1月 Jan	1,316	126	548	70	352	14	43	3	373	38	459
2月 Feb	1,429	156	704	92	257	11	41	2	427	51	443
3月 Mar	1,279	131	669	88	402	21	1	0	207	23	319
4月 Apr	1,310	131	612	81	346	16	16	1	336	33	521
5月 May	1,171	118	676	89	402	19	-	-	93	10	250
6月 Jun	1,649	160	777	100	567	28	3	1	302	31	508
7月 Jul	1,029	100	560	72	324	13	-	-	145	15	289
8月 Aug	1,020	106	583	76	287	14	-	-	150	16	165
9月 Sep	1,444	132	630	80	471	20	17	1	326	30	593

年 月 Year and month	種 類 別 By kind										
	総 数 Total		専 用 住 宅 Exclusive dwellings				併 用 住 宅 ・ そ の 他 Dwellings combined with other use & others				
	共 同 Apartment	一 戸 建 ・ 長 屋 建 Detached, tenement	共 同 Apartment	一 戸 建 ・ 長 屋 建 Detached, tenement	共 同 Apartment	一 戸 建 ・ 長 屋 建 Detached, tenement	共 同 Apartment	一 戸 建 ・ 長 屋 建 Detached, tenement	共 同 Apartment	一 戸 建 ・ 長 屋 建 Detached, tenement	
床面積 の合計 Total floor area (thou. m ²)	戸 数 Number	床面積 の合計 Total floor area (thou. m ²)	戸 数 Number	床面積 の合計 Total floor area (thou. m ²)	戸 数 Number	床面積 の合計 Total floor area (thou. m ²)	戸 数 Number	床面積 の合計 Total floor area (thou. m ²)	戸 数 Number	床面積 の合計 Total floor area (thou. m ²)	
平成17年 (2005)	236	11,547	1,353	4,692	229	11,356	1,331	148	7	191	23
平成18年 (2006)	340	13,141	1,490	5,942	338	12,961	1,469	47	2	179	21
18(2006) 12月 Dec	17	1,271	139	412	17	1,261	138	3	0	9	1
19(2007) 1月 Jan	47	1,095	118	806	47	1,085	117	-	-	10	1
2月 Feb	29	857	96	455	29	848	95	4	0	9	1
3月 Mar	39	986	117	443	39	972	115	-	-	14	2
4月 Apr	35	789	96	521	35	777	94	-	-	12	2
5月 May	12	921	107	248	11	907	105	2	0	14	1
6月 Jun	31	1,141	129	472	29	1,130	127	36	2	11	1
7月 Jul	14	740	86	289	14	731	85	-	-	9	1
8月 Aug	8	855	98	162	7	848	98	3	0	7	1
9月 Sep	34	851	98	564	32	835	97	29	1	16	2

注) 単位未満四捨五入のために総数に一致しない場合がある。

Note) Figures may not add up to the totals because of rounding.

36 発注者組織別公共工事着工（総工事費評価額）

Public Construction Started by Orders (Appraised value of total Construction)

Source: Ministry of Land, Infrastructure and Transport 資料：国土交通省総合政策局「建設統計月報」

年 月	総 数	国	独立行政 法人	政府系 企業	県	市町村	地方公営 企業	その他
Year and month	Total	National government	Incorporated Administrative Agency	Government enterprises	Prefectures	Cities, towns and villages	Local public enterprises	Others
	百万円	百万円	百万円	百万円	百万円	百万円	百万円	百万円
平成17年 (2005)	141,092	22,458	3,976	3,485	54,204	43,241	4,328	9,399
平成18年 (2006)	125,576	23,804	2,071	11,015	33,027	42,362	6,841	6,456
19(2007) 3月 Mar	15,346	4,592	191	1,055	7,094	1,925	488	758
4月 Apr	4,262	1,439	81	113	875	1,481	82	192
5月 May	8,251	201	1,097	-	1,882	4,704	94	273
6月 Jun	19,989	1,485	5,427	843	1,492	10,644	98	-
7月 Jul	16,864	4,252	34	1,698	2,486	7,396	686	311
8月 Aug	6,731	337	2,120	1,605	512	1,686	321	150

注) 単位未満四捨五入のため総数に一致しない場合がある。 Note) Figures may not add up to the totals because of rounding.

37 生活保護実施状況

Public Livelihood Aid

Source: Gunma Prefectural Government Office 資料：県保健福祉課

年 度 月	被保護 世帯	被保護 人員	被保護率	扶助別被保護人員			扶助別保護費		
				Persons by kind of aid			Expenditure by kind of aid		
				生活扶助	医療扶助	その他	生活扶助	医療扶助	その他
Fiscal Year and month	Households that received aid	Persons who received aid	Rate of aid	Livelihood	Medical care	others	Livelihood (¥thou.)	Medical care (¥thou.)	others (¥thou.)
	世帯	人	%	人	人	人	千円	千円	千円
平成16年度(2004)	6,419	8,477	4.2	7,584	7,328	6,909	4,706,685	8,644,010	1,353,395
平成17年度(2005)	6,434	8,401	4.2	7,532	7,269	6,826	4,643,345	8,512,019	1,416,922
19(2007) 4月 Apr	6,755	8,738	4.3	7,827	7,453	7,133	372,185	344,213	126,175
5月 May	6,780	8,778	4.3	7,874	7,497	7,175	373,981	204,855	129,105
6月 Jun	6,795	8,781	4.3	7,874	7,478	7,173	372,185	373,265	126,627
7月 Jul	6,816	8,812	4.4	7,903	7,501	7,202	379,554	759,736	129,669
8月 Aug	6,855	8,846	4.4	7,945	7,514	7,207	387,458	700,430	131,784
9月 Sep	6,850	8,847	4.4	7,931	7,487	7,190	387,458	700,430	131,784

38 景気動向指数

Indexes of Business Conditions

Source(Gunma-ken) : Gunma Prefectural Government Office

資料(群馬県) : 県統計課

Source(Japan) : Economic and Social Research Institute, Cabinet office, Government of Japan

資料(全国) : 内閣府 経済社会総合研究所

年 月	群 馬 県 Gunma - ken				全 国 Japan			
	D I			C I一致指数	D I			C I一致指数
	Diffusion Indexes				Diffusion Indexes			
	先行指数	一致指数	遅行指数	Coincident Index	先行指数	一致指数	遅行指数	Coincident Index
Leading Index	Coincident Index	Lagging Index	Leading Index		Coincident Index	Lagging Index		
	%	%	%	平成12年(2000)=100	%	%	%	平成12年(2000)=100
18(2006) 11月 Nov	14.3	42.9	71.4	99.4	25.0	54.5	83.3	113.7
12月 Dec	28.6	71.4	85.7	100.3	25.0	63.6	75.0	113.7
19(2007) 1月 Jan	28.6	100.0	85.7	102.8	37.5	27.3	75.0	112.7
2月 Feb	57.1	85.7	57.1	108.4	25.0	27.3	33.3	112.9
3月 Mar	42.9	71.4	85.7	104.3	33.3	9.1	66.7	112.3
4月 Apr	42.9	42.9	85.7	106.2	16.7	72.7	50.0	112.8
5月 May	57.1	42.9	71.4	110.6	45.8	63.6	83.3	113.1
6月 Jun	85.7	85.7	57.1	110.0	75.0	81.8	50.0	113.7
7月 Jul	57.1	42.9	50.0	99.4	66.7	63.6	66.7	113.1
8月 Aug	42.9	14.3	21.4	95.0	33.3	77.3	50.0	114.6
9月 Sep	42.9	28.6	42.9	91.1	0.0	54.5	33.3	113.4
10月 Oct	p18.2	p70.0	p60.0	p114.4

39 前橋地方気象台気象 Climate of Maebashi Local Meteorological Observatory

Source: Maebashi Local Meteorological Observatory 資料：前橋地方気象台

年 月 Year and month	平均気圧 Average of Atmospheric pressure		気 温 Temperature			相対湿度 Relative Humidity	平均雲量 Average Amount of Clouds	日照時間 Duration of Sunshine	降水量 Precipitation	平均風速 Average of Wind Speed	
	現 地 Spot	海 面 Sea level	平 均 Average	最 高 High	最 低 Low	平 均 Average					
	hPa		hPa			%			hr	mm	m/s
平 年	1 月 Jan	1,002.3	1,016.3	3.3	8.6	-1.1	55	3.5	203.9	20.8	3.4
	2 月 Feb	1,001.7	1,015.7	3.6	9.0	-0.9	55	4.4	186.1	33.0	3.4
	3 月 Mar	1,002.3	1,016.1	6.9	12.4	2.1	55	5.4	202.8	56.3	3.5
	4 月 Apr	1,001.2	1,014.7	12.9	18.6	7.8	58	6.3	187.4	78.7	3.1
	5 月 May	998.7	1,012.0	17.7	23.3	12.6	63	6.8	193.7	90.7	2.8
	6 月 Jun	996.3	1,009.3	21.2	25.7	17.2	73	8.3	119.0	151.4	2.3
	7 月 Jul	996.1	1,009.0	24.7	29.2	21.0	77	8.2	135.2	183.0	2.1
	8 月 Aug	997.0	1,009.8	26.1	30.9	22.3	75	7.4	162.8	184.7	2.3
	9 月 Sep	999.9	1,013.0	21.9	26.1	18.4	76	7.9	116.8	214.8	2.1
	10 月 Oct	1,003.6	1,017.0	16.1	21.0	12.0	69	6.3	158.1	93.4	2.6
	11 月 Nov	1,005.1	1,018.8	10.5	15.8	6.1	63	4.7	173.3	42.7	2.9
	12 月 Dec	1,003.9	1,017.8	5.8	11.3	1.3	57	3.4	198.6	13.2	3.3
18(2006)	11月 Nov	1,003.0	1,016.7	11.8	16.6	7.6	62.0	6.0	176.0	94.5	2.7
	12月 Dec	1,006.1	1,020.2	6.8	11.7	2.9	59.0	4.9	179.9	114.5	2.8
19(2007)	1月 Jan	1,005.9	1,020.1	4.9	10.2	0.5	53.0	4.4	214.2	21.5	2.9
	2月 Feb	1,002.7	1,016.8	6.1	11.8	1.4	48.0	4.3	221.3	9.5	3.4
	3月 Mar	1,001.2	1,015.1	8.2	14.2	2.8	44.0	5.2	233.3	25.0	3.6
	4月 Apr	1,000.7	1,014.4	12.3	18.1	7.2	57.0	7.0	186.0	65.5	2.8
	5月 May	994.2	1,007.5	18.7	24.9	13.1	53.0	6.1	244.3	115.0	3.0
	6月 Jun	996.6	1,009.7	22.7	27.9	18.3	65.0	8.3	165.3	98.0	2.4
	7月 Jul	992.7	1,005.7	23.5	27.2	20.2	76.0	8.9	78.5	352.5	1.9
	8月 Aug	998.2	1,011.1	28.0	33.5	23.4	65.0	7.3	218.5	100.5	2.4
	9月 Sep	999.9	1,013.0	24.1	28.4	20.5	73.0	8.2	132.5	369.5	2.1
	10月 Oct	1,004.2	1,017.7	17.1	21.8	13.0	64.0	6.8	169.8	113.0	2.4

40 地域別月平均気温 Average Monthly Temperature by Area

Source: Maebashi Local Meteorological Observatory 資料：前橋地方気象台

年 月 Year and month	藤 原 Fujiwara	みなかみ Minakami	草 津 Kusatsu	沼 田 Numata	中之条 Nakanojo	田 代 Tashiro	桐 生 Kiryu	上里見 Kamisetomi	伊勢崎 Isesaki	西野牧 Nishinomaki	館 林 Tatebayashi	神 流 Kanna
平成17年 (2005)	8.8	10.2	7.1	11.3	11.9	7.0	14.1	13.8	14.9	12.1	15.0	11.4
平成18年 (2006)	9.1	10.3	7.5	11.9	12.4	7.3	14.4	14.0	15.2	12.4	15.3	11.8
18(2006)	11月 Nov	6.2	7.6	5.0	8.9	8.8	4.5	11.5	10.9	12.2	8.9	12.5
	12月 Dec	1.0	2.6	-0.5	3.5	3.7	-1.1	6.1	5.7	7.0	4.0	7.2
19(2007)	1月 Jan	-1.2	0.3	-2.9	1.4	1.6	-3.3	4.0	3.7	5.2	2.0	5.3
	2月 Feb	-0.3	1.4	-1.8	2.7	3.0	-2.0	5.5	5.1	6.4	3.5	6.7
	3月 Mar	0.7	2.7	0.4	4.3	4.9	0.4	8.1	7.3	8.7	5.7	9.4
	4月 Apr	5.8	7.6	4.5	9.1	9.5	4.5	11.6	11.6	12.6	9.9	12.9
	5月 May	12.5	13.9	11.1	15.7	15.9	11.0	17.9	17.9	19.1	16.2	19.3
	6月 Jun	17.3	18.5	15.0	20.2	20.6	14.8	21.8	22.0	23.0	20.0	23.2
	7月 Jul	19.4	20.3	17.0	21.4	21.9	17.1	22.9	22.9	24.0	21.4	24.0
	8月 Aug	21.9	23.2	20.4	25.1	25.6	20.4	27.2	27.0	28.5	25.2	28.7
	9月 Sep	19.6	20.7	17.3	21.9	22.3	17.3	23.2	23.2	24.4	21.6	24.5
	10月 Oct	11.2	12.6	9.4	13.8	14.2	9.1	16.0	16.0	17.6	14.3	17.7

41 犯罪の認知件数と検挙状況 Number of Cases Known to Police and Cleared

Source: Gunma Prefectural Police Headquarters 資料: 県警察本部刑事企画課

年 月 Year and month	刑法犯認知件数 Number of penal code offenses known to police							検挙件数 Cases cleared
	総 数 Total	凶悪犯 Felonious offenses	粗暴犯 Violent offenses	窃盗犯 Larceny offenses	知能犯 Intellectual offenses	風俗犯 Moral offenses	その他 刑法犯 Others	
平成17年 (2005)	35,453	146	866	27,124	1,601	197	5,519	11,052
平成18年 (2006)	32,060	148	799	24,647	1,453	138	4,875	10,829
19(2007) 5月 May	2,508	13	70	1,963	68	12	382	535
6月 Jun	2,494	13	67	1,878	121	12	403	1,223
7月 Jul	2,281	8	90	1,706	93	16	368	648
8月 Aug	2,430	9	66	1,837	116	7	395	813
9月 Sep	2,267	10	56	1,751	87	16	347	708
10月 Oct	2,691	11	78	1,993	152	14	443	1,589
11月 Nov	2,280	19	74	1,721	124	10	332	824

42 交通事故の発生件数と死傷者数 Number of Traffic Accidents and Casualties

Source: Gunma Prefectural Police Headquarters 資料: 県警察本部交通企画課

年 月 Year and month	死傷者数 Number of Killed and Injured			原因別発生件数 Number of traffic accidents by type of violation								
	総数 Total	死亡 killed	負傷 Injured	総数 Total	一時 不停止 Failure to stop	優先 通行 Impeding priority traffic	交差点安全 進行違反 Improper driving at intersection	速度 違反 Speeding	信号 無視 Disregarding traffic signal	徐行 違反 Failure to slow down	安全運転 義務違反 Infringement of safe driving	その他 Others
平成17年 (2005)	29,834	152	29,682	23,485	3,747	607	885	474	1,011	331	13,067	3,363
平成18年 (2006)	28,969	149	28,820	22,758	3,607	627	950	373	919	328	12,865	3,089
19(2007) 5月 May	2,344	7	2,337	1,834	261	28	94	38	81	21	1,125	186
6月 Jun	2,226	5	2,221	1,791	294	42	64	19	56	30	1,109	177
7月 Jul	2,261	7	2,254	1,826	309	29	60	26	69	23	1,126	184
8月 Aug	2,479	14	2,465	1,898	254	39	61	36	68	22	1,231	187
9月 Sep	2,152	9	2,143	1,691	275	35	51	37	54	13	1,049	177
10月 Oct	2,348	15	2,333	1,866	273	29	82	26	55	24	1,187	190
11月 Nov	2,238	7	2,231	1,786	294	20	54	27	72	23	1,125	171

43 火災の発生状況 Cases of Fires

Source: Gunma Prefectural Government Office 資料: 県消防防災課

年 月 Year and month	出火件数 Cases of Fires		り災世帯数 Households suffered	焼損 棟数 Building burnt	建物焼損面積 Floor area Burned m ²	損害額 value of losses (¥thou.)	死者 Persons killed	負傷者 Persons injured
	総 数 Total	うち 建物 Building						
平成17年 (2005)	919	542	481	834	35,008	2,370,204	37	155
平成18年 (2006)	899	527	493	790	30,842	2,177,798	41	142
18(2006)								
1月~3月 1st Quarter	326	173	174	257	11,524	765,860	17	58
4月~6月 2nd Quarter	224	120	102	182	5,726	380,714	5	25
7月~9月 3rd Quarter	145	92	86	128	5,431	471,545	6	31
10月~12月 4th Quarter	204	142	131	223	8,161	559,679	13	28
19(2007)								
1月~3月 1st Quarter	373	178	137	269	11,680	668,623	13	49
4月~6月 2nd Quarter	216	117	109	269	6,167	416,753	11	35

注)更新は四半期毎になります。

Note) Updating becomes quarterly.

平成19年7 - 9月期 群馬県景気動向指数の概要

(Summary of Diffusion Indexes in 3th Quarter 2007)

1 7 - 9月期の景気動向指数(Diffusion Indexes)

先行指数は、7月に57.1%、8月に42.9%、9月に42.9%となりました。
 一致指数は、7月に42.9%、8月に14.3%、9月に28.6%となりました。
 遅行指数は、7月に50.0%、8月に21.4%、9月に42.9%となりました。

景気動向指数の動きは、7 - 9月期の本県の景気が緩やかに回復を続けていることを示している。

2 個別系列の変化方向

(3か月前に対する変化方向)

	系列名	プラス 連続月数	系列名	マイナス 連続月数
先 行 系 列	県内業況判断来期予測	9	新規求人数	3
	新車新規登録届出台数	2	新設住宅着工床面積	3
	鉱工業在庫率指数(逆)	5	日経商品指数	2
			東証株価指数	2
一 致 系 列	大口電力販売量	5	有効求人倍率	2
	鉱工業生産指数	1	建築着工床面積	3
			大型小売店販売額	3
			所定外労働時間指数	3
			中小企業売上高D I	6
遅 行 系 列	有効求職数(逆)	7	法人事業税調定額	2
	消費者物価指数	1	雇用保険受給者数(逆)	5
	常用雇用指数	1	県内銀行貸出金利	2
			鉱工業在庫指数	5

景気動向指数(D I)の解説

作成の目的： 景気動向指数(D I: Diffusion Index)は、景気に敏感かつ重要な指標を選定し、そのうち上昇(拡張)を示している指標の割合を表すものであり、景気局面の判断及び予測と転換点(山・谷)の判定に用います。

作成の方法： 採用系列(D I用に加工したデータ)の各月の値を3か月前と比較し、各系列群(先行、一致及び遅行)ごとに採用系列数(先行=7, 一致=7, 遅行=7)に占める拡張系列数(景気の上昇を示している系列数)の割合(%)をD Iとします(保合いは0.5でカウント)。

$$D I = \text{拡張系列数} / \text{採用系列数} \times 100 (\%)$$

利用の方法： D Iには景気に対して先行して動く先行指数(予測)、一致して動く一致指数(足もと)、遅れて動く遅行指数(確認)の3つの指数があります。

見方は、一致指数が傾向として50%を上回っているときに景気の拡張局面、50%を下回っているときに後退局面と見ます。そして、一致指数が50%ラインを上から下へ切る時点の近傍が景気の山、逆に下から上へ切る時点の近傍が景気の谷であると考えます。

景況判断に当たり考慮すべきこと等

- ・ 指数上の拡張及び後退の期間が短い場合は、単純に景気拡大又は後退と考えるべきではありません。
- ・ 景気が良いか悪いかは50%ラインを目安としていますが、部門間に跛行性があるため、判断に当たっては大半の部門に景気変動が波及していることを確認することが必要です。
- ・ D Iは変化率を合成したものではありませんので、D Iの水準自体の変化は景気変動の大きさ(テンポ)と直接的に関係はありません。

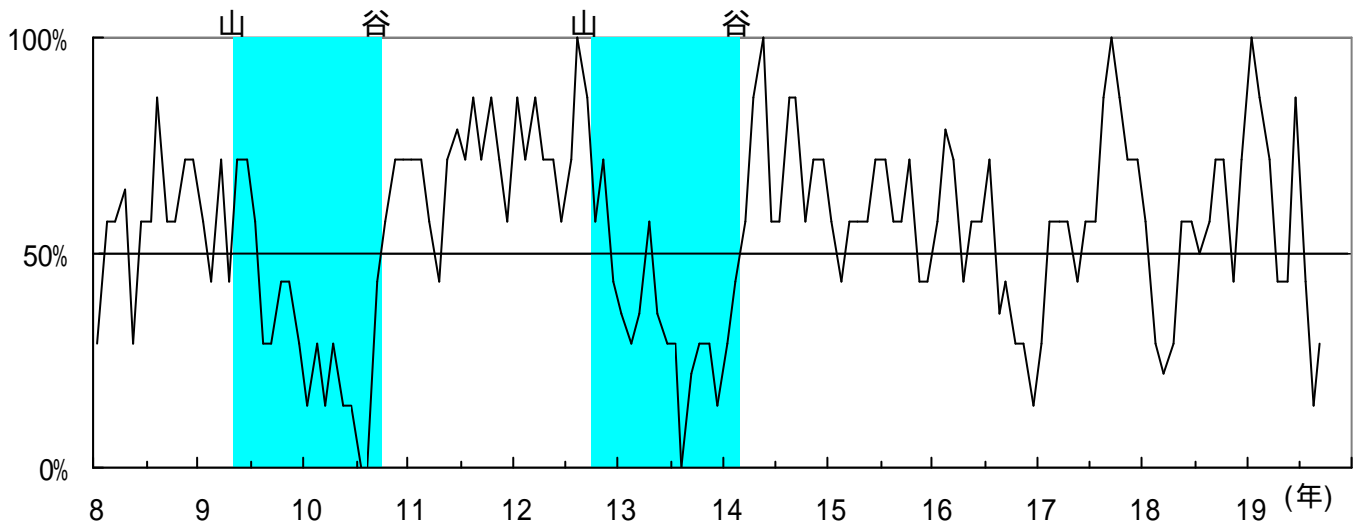
3 一致指数DI変化方向表

(Direction of Change in 7 Components from Coincident Index of Diffusion Indexes)

系列名	年月	平成18年						平成19年								
		7	8	9	10	11	12	1	2	3	4	5	6	7	8	9
有効求人倍率																
大口電力販売量																
鉱工業生産指数																
建築着工床面積(非住宅)																
大型小売店販売額																
所定外労働時間指数(製造)																
中小企業売上高DI(製造)																
DI(一致指数)		50.0	57.1	71.4	71.4	42.9	71.4	100.0	85.7	71.4	42.9	42.9	85.7	42.9	14.3	28.6

3か月前と比較して上昇： 、下降： 、保合い：

4 一致指数DIグラフ(Coincident Index of Diffusion Indexes)



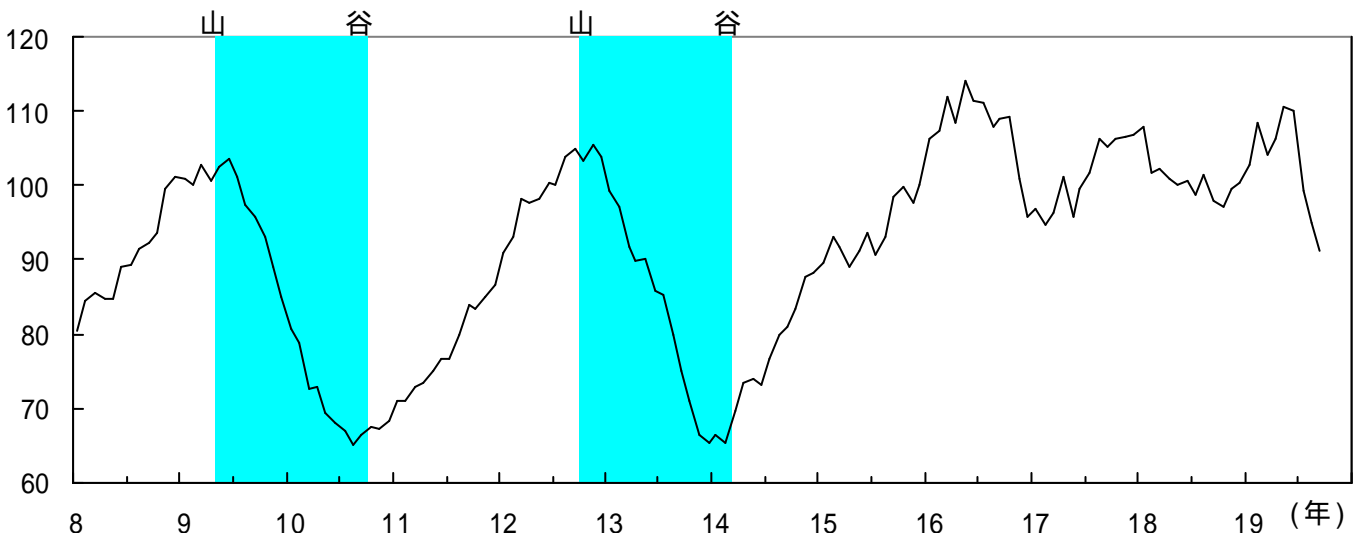
5 コンポジット・インデックス(Composite Indexes)

CIは、経済指標の動きの変化率を合成しているため、DIでは把握できない景気変動の大きさをとることができ、経済各部門間の景気の波及・浸透度については表していません。

CIの見方としては、一般に一致指数が上昇している時が景気の拡張局面、下降している時が後退局面であり、変化が大きければ景気の動きのテンポも速いということになります。

したがって、景気局面、転換点の判断という質的な分析に用いるDIに対し、CIは景気変動の大きさやテンポを過去と比較するといった量的な分析に活用することができます。

6 一致指数CIグラフ(Coincident Index of Composite Indexes)



統計ぐんま

No. 403

平成19年12月号
平成19年12月20日発行

編集 群馬県総務部統計課

〒371-8570 群馬県前橋市大手町一丁目1番1号
ダイヤルイン 027-226-2402
電話 027-223-1111(大代表) 庁内電話2403
E-Mail toukei@pref.gunma.jp