

特 集 平成 1 8 年度学校基本調査結果の概要

2006

12

No.391

統計ぐんま

群馬県総務局統計課

目 次

CONTENTS

<p>特 集 Feature 1</p> <p>指 標 Key Statistics</p> <p>1 本県主要指標 Key Statistics of Gunma 4</p> <p>2 全国主要指標 Key Statistics of Japan 4</p> <p>人 口 Population</p> <p>3 市町村別世帯数及び人口 Households & Population by District 6</p> <p>4 世帯数及び人口の推移 Growth of Households & Population 8</p> <p>5 県外転出入人口 Number of In-migrants and Out-migrants by Origin of Destination by Prefecture 8</p> <p>6 人 口 動 態 Vital Statistics 9</p> <p>物 価 Prices</p> <p>7 消費者物価指数（群馬県） Consumer Price Indexes of Gunma 10</p> <p>8 消費者物価指数（全国） Consumer Price Indexes of Japan 10</p> <p>9 主要品目平均小売価格（前橋市） Retail Price of Major Items (Maebashi-shi) 11</p> <p>家 計 Family Income and Expenditure</p> <p>10 一世帯当たり一ヶ月間の収入と支出（勤労者世帯） Average Monthly Receipts and Disbursements per Household (Worker's households) 12</p> <p>11 一世帯当たり一ヶ月間の収入と支出（全世帯） Average Monthly Receipts and Disbursements per Household (All households) 13</p> <p>労 働 Labour</p> <p>12 産業別労働者1人平均賃金 Average Monthly Cash Earnings per Regular Workers by Industry 14</p> <p>13 産業別賃金指数 Wage Indexes of Regular Workers by Industry 15</p> <p>14 産業別雇用指数 Employment Indexes of Regular Workers by Industry 15</p> <p>15 労働者数、労働時間、出勤日数 Regular Workers, Hours Worked and Days Worked by Industry 16</p> <p>16 一般労働者の職業紹介状況 Employment Security Activities from General Workers 16</p> <p>17 求職者給付支給状況 Payment for General Persons Seeking Jobs 16</p> <p>電気・ガス・石油 Energy</p> <p>18 電 気 Electricity 17</p> <p>19 ガスの消費量 Consumption of Gas 17</p> <p>20 石 油 販 売 量 Sales of Petroleum 17</p> <p>鉱 工 業 Mining and Manufacturing</p> <p>21 鉱工業生産指数 Indices of Industrial Production 18</p> <p>22 鉱工業生産者出荷指数 Indices of Producer's Shipments 18</p> <p>23 鉱工業生産者製品在庫指数 Indices of Producer's Industrial Inventories 18</p> <p>農 林 業 Agriculture and Forestry</p> <p>24 生乳生産量と処理状況 Production and Supply of Raw Milk 20</p> <p>25 素材・製材・合板価格 Price of Log, Sawlog and Plywood 20</p>	<p>26 製材用素材・製材品の需給状況 Demand and Supply of Log and Sawlog 21</p> <p>運 輸 ・ 商 業 Transport and Domestic Trade</p> <p>27 自動車保有台数 Motor Vehicles Owned 21</p> <p>28 大型小売店販売額 Large Scale Retail Store Sales 21</p> <p>金 融 Finance</p> <p>29 業態別実質預金 Real Deposits by Type 22</p> <p>30 業態別貸出金 Loans and Discounts Outstanding by Type 22</p> <p>31 手形交換状況 Clearing of Bills 22</p> <p>32 企業倒産状況 Case of Bankruptcy 23</p> <p>33 信用保証協会保証状況 Credit Guarantee Association 23</p> <p>住 宅 Housing</p> <p>34 着工建築物建築主別状況 Building Construction Started by Type of Investor 24</p> <p>35 着工新設住宅利用関係別・種類別状況 New Housing Construction Started by Type of Owner Occupant Relation and Kind 25</p> <p>公 共 工 事 Public Construction</p> <p>36 発注者組織別公共工事着工 Public Construction Started by Orders 26</p> <p>社 会 保 障 Social Security</p> <p>37 生活保護実施状況 Public Livelihood Aid 26</p> <p>景 気 Business Conditions</p> <p>38 景気動向指数 Indexes of Business Conditions 26</p> <p>気 象 Climate</p> <p>39 前橋地方気象台気象 Climate of Maebashi Local Meteorological Observatory 27</p> <p>40 地域別月平均気温 Average Monthly Temperature by Area 27</p> <p>災 害 及 び 事 故 Disasters and Accidents</p> <p>41 犯罪の認知件数と検挙状況 Number of Cases Known to Police and Cleared 28</p> <p>42 交通事故の発生件数と死傷者数 Number of Traffic Accidents and Casualties 28</p> <p>43 火災の発生状況 Cases of Fires 28</p> <p>巻末特集 景気動向指数 Indexes of business Conditions 29</p>
---	--

統計表中の符号の用法は次のとおりである。

The following symbols are used in the tables.

「 - 」 該当なし	「 - 」 Figures no applicable
「 ... 」 不 詳	「 ... 」 Figures not available
「 0 」 単位未満	「 0 」 Less than half of unit
「 x 」 秘匿数値	「 x 」 Figures kept secret
「 r 」 訂正数値	「 r 」 Revised figures
「 ↓ 」 減 少	「 ↓ 」 Decrease
「 p 」 速報数値	「 p 」 Provisional figures

平成 18 年度学校基本調査結果の概要

学校基本調査は、学校教育に関する最も重要な調査のひとつで、学校数、学級数、在学者数、教職員数等を調査し、学校教育行政上の基礎資料を得ることを目的として、昭和 23 年から毎年実施している。

本年 5 月 1 日現在の調査結果がまとまったため、以下のとおり概要を紹介する。なお、ここに掲載した各数値は、文部科学省が公表した「平成 18 年度学校基本調査速報」および群馬県が公表した「平成 18 年度ぐんまの学校統計」の数値である。

1 学校数

学校数は999校となり、前年度より4校減少した。

学校（園）数の学校種別の増減内訳は、専修学校2校増であり、これに対し、幼稚園4園減、各種学校2校減であった。

2 児童・生徒数

園児・児童・生徒数は275,428人となり、前年度より3,003人減少した。

園児・児童・生徒数の学校種別の増減内訳は、中等教育学校116人増、盲学校2人増、養護学校4人増、専修学校167人増であり、これに対し、小学校192人減、中学校297人減、高等学校1,873人減、聾学校3人減、幼稚園551人減、各種学校376人減であった。

3 教員数

教員数（本務者）は18,835人となり、前年度より139人減少した。

教員数（本務者）の学校種別の増減内訳は、中等教育学校7人増、養護学校13人増であり、これに対し、小学校42人減、中学校4人減、高等学校58人減、幼稚園33人減、専修学校11人減、各種学校11人減であった。

教員 1 人あたりの児童・生徒数は、小学校では17.4人となって前年度より0.1人増加して、中学校では14.6人となって前年度より0.1人減少、高等学校では13.9人となって前年度より0.2人減少している。

4 長期欠席者の状況

学校基本調査において『長期欠席者』とは、前年度間（平成17年4月1日から平成18年3月31日までの1年間）に連続又は断続して30日以上欠席した、小中学校の児童生徒をいう。（ただし、平成17年4月1日現在で15歳以上の者については、1年間にわたり居所不明又は全く出席しなかった場合は数に含めず除外している）

欠席の理由は、「病気」「経済的理由」「不登校」「その他」の4種類のうちいずれか一つとされる。

・「不登校」については、学校生活上の影響（いじめ他）、あそび・非行、無気力、不安など情緒的混乱、意図的な拒否、及びこれらの複合等の理由によって、登校しないか、あるいは登校できない状況にあるものを指す。

・「その他」については、「病気」「経済的理由」「不登校」のいずれにも該当しないものを指す。例えば、「保護者の教育に関する考え方、無理解・無関心、家族の介護、家事手伝いなどの家庭の事情によるもの」「外国での長期滞在、国内外への旅行」「連絡先不明のままの長期欠席」「複合した欠席理由（「病気」と「不登校」等）でいずれとも割り切れないもの」などである。

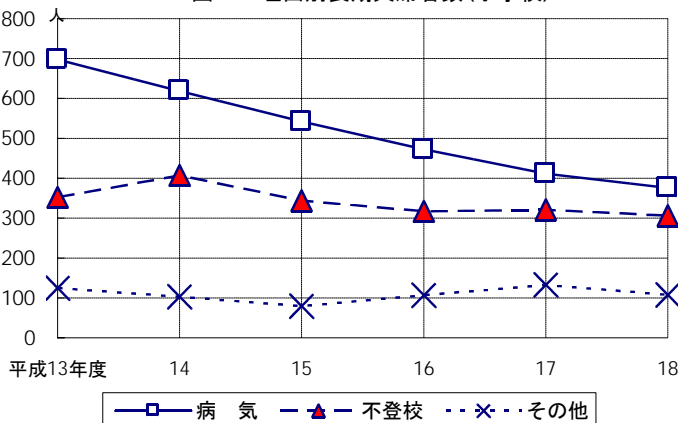
(1) 小学校

長期欠席者（前年度間に連続して、または断続して30日以上欠席した児童数）は791人で、前年度より76人減少した。

表 1 理由別長期欠席者数（小学校）（単位：人、%）

年 度	理由別長期欠席者数（30日以上）				
	計	病 気	経済的理由	不登校	その他
平成13年度	1,178	698	3	352	125
14	1,129	619	0	407	103
15	966	542	0	344	80
16	901	473	4	317	107
17	867	412	1	321	133
18	791	376	1	306	108
対前年 実数 比率	-76 91.2	-36 91.3	0 100.0	-15 95.3	-25 81.2

図 1 理由別長期欠席者数（小学校）



平成18年度調査における小学生児童119,741人に占める長期欠席児童の割合は0.66%となり、不登校児童の割合は0.26%になる。また、小学校349校に対する長期欠席児童の割合は、1校あたり2.3人であり、不登校児童の割合は、1校あたり0.9人となっている。

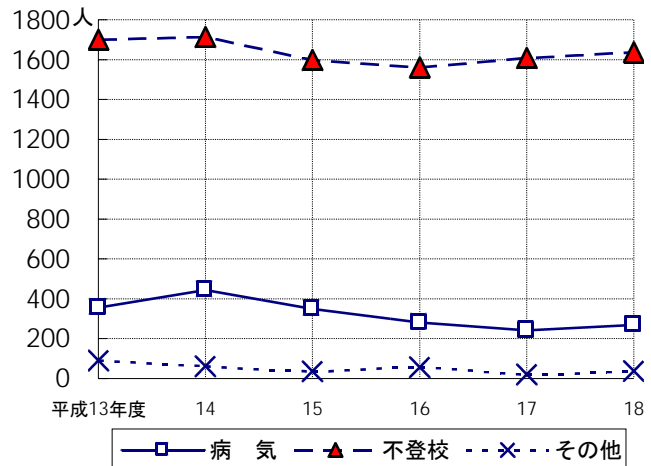
(2) 中学校

長期欠席者（前年度間に連続して、または断続して30日以上欠席した児童数）は1,942人で、前年度より69人増加した。

表2 理由別長期欠席者数（中学校）（単位：人、%）

年 度	理由別長期欠席者数（30日以上）				
	計	病 気	経済的理由	不登校	その他
平成13年度	2,149	356	2	1,700	91
14	2,218	444	0	1,713	61
15	1,981	348	0	1,597	36
16	1,897	281	0	1,560	56
17	1,873	242	2	1,608	21
18	1,942	268	0	1,636	38
対前年実数	69	26	-2	28	17
比率	103.7	110.7	0.0	101.7	181.0

図2 理由別長期欠席者数(中学校)



平成18年度調査における中学校生徒59,191人に占める長期欠席生徒の割合は3.28%となり、不登校生徒の割合は2.76%になる。また、中学校182校に対する長期欠席生徒の割合は、1校あたり10.7人であり、不登校の者の割合は、1校あたり9.0人となっている。

【参考】小学校の不登校児童306人を6学年で平均すると、1学年につき51.0人が不登校となっており、これを中学校の不登校生徒1,636人が1学年あたりで545.3人になることと比較すると、1学年あたりの単純比較では、中学校の不登校生徒は小学校の10.7倍になる。

5 卒業後の状況

(1) 中学校

ア 高等学校進学率は97.4%（全国平均97.7%）で、前年度より0.2ポイント下降した。

イ 就職率は0.8%（全国平均0.7%）で、前年度と比べて変化がなかった。

表3 進路別卒業生数（中学校）

（単位：人、%）

年 度	進 路 別 卒 業 者 数								高校等 進学率	就職率	高校等 進学率 (全国)	就職率 (全国)
	総 数	高校等 進学者	専修学校 (高等課程)	専修学校等 (一般課程)	公共職業能力 開発施設等	就職者	左記以 外の者	死亡・ 不詳				
平成13年度	22,947	22,288	44	32	45	212	319	7	97.1	1.0	96.9	1.0
14	22,107	21,513	48	35	29	201	277	4	97.3	1.1	97.0	0.9
15	21,745	21,187	44	36	12	185	279	2	97.4	1.0	97.3	0.8
16	21,630	21,105	57	16	17	175	259	1	97.6	1.0	97.5	0.7
17	20,358	19,867	43	26	9	141	268	4	97.6	0.8	97.6	0.7
18	19,767	19,248	55	28	19	146	271	0	97.4	0.8	97.7	0.7
対前年実数	-591	-619	12	2	10	5	3	-4	-0.2	0.0	0.1	0.0
比率	97.1	96.9	127.9	107.7	211.1	103.5	101.1	0.0	99.8	100.0	100.1	100.0

注) 就職率は、就職者総数（就職進学者16人を含む）／卒業生総数

(2) 高等学校

ア 大学等進学率は48.2%（全国平均49.3%）で、前年度より1.3ポイント上昇した。

大学等進学者は9,079人で、前年度より111人増加した。

イ 就職率は17.4%（全国平均18.9%）で、前年度より0.7ポイント上昇した。

就職者総数は3,268人で、前年度より75人増加した。

表4 進路別卒業生数（高等学校）

(単位：人、%)

年 度	進 路 別 卒 業 者 数									大学等 進学率	就職率	大学等 進学率 (全国)	就職率 (全国)
	総 数	大学等 進学者	専修学校 (専門課程)	専修学校等 (一般課程)	公共職業能力 開発施設等	就職者	一時的な仕 事に就いた 者	左記以 外の者	死亡・ 不詳				
平成13年度	21,298	9,224	4,521	1,771	156	4,085	—	1,541	0	43.3	19.9	45.1	18.4
14	21,246	9,273	4,692	1,875	219	3,526	—	1,654	7	43.6	17.5	44.8	17.1
15	20,689	9,088	4,934	1,778	211	3,212	—	1,444	22	43.9	16.3	44.6	16.6
16	19,845	8,799	4,645	1,532	222	3,229	162	1,251	5	44.3	16.8	45.3	16.9
17	19,123	8,968	4,522	1,211	173	3,093	143	1,013	0	46.9	16.7	47.3	17.4
18	18,818	9,079	4,248	1,095	118	3,175	209	894	0	48.2	17.4	49.3	18.0
対前年 実数	-305	111	-274	-116	-55	82	66	-119	0	1.3	0.7		
比率	98.4	101.2	93.9	90.4	68.2	102.7	146.2	88.3	0.0	102.8	104.2		

注) 就職率は、就職者総数(就職進学者93人を含む)÷卒業生総数

「一時的な仕事に就いた者」は、平成16年度調査から設置された調査項目。

総 括 表

(注) 学校通信教育(高等学校)は、除く。

	学 校 (園) 数			学 級 数			児 童 ・ 生 徒 数			教 員 数 (本 務 者)		
	18年度	17年度	増 減	18年度	17年度	増 減	18年度	17年度	増 減	18年度	17年度	増 減
総 数	999	1,003	-4	275,428	278,431	-3,003	18,835	18,974	-139
国立	4	4	0	1,577	1,578	-1	89	89	0
公立	732	734	-2	229,619	231,565	-1,946	15,927	16,025	-98
私立	263	265	-2	44,232	45,288	-1,056	2,819	2,860	-41
小 学 校 総 数	349	349	0	4,633	4,647	-14	119,741	119,933	-192	6,877	6,919	-42
国立	1	1	0	24	24	0	895	890	5	31	31	0
公立	346	346	0	4,592	4,605	-13	118,537	118,878	-341	6,821	6,874	-53
私立	2	2	0	17	18	-1	309	165	144	25	14	11
中 学 校 総 数	182	182	0	1,955	1,945	10	59,191	59,488	-297	4,044	4,048	-4
国立	1	1	0	12	12	0	478	480	-2	23	23	0
公立	176	176	0	1,900	1,892	8	57,675	58,016	-341	3,969	3,973	-4
私立	5	5	0	43	41	2	1,038	992	46	52	52	0
高 等 学 校 総 数	90	90	0	55,879	57,752	-1,873	4,032	4,090	-58
公立	78	77	1	43,402	44,428	-1,026	3,379	3,416	-37
私立	12	13	-1	12,477	13,324	-847	653	674	-21
中 等 教 育 学 校 総 数	2	2	0	637	521	116	49	42	7
公立	1	1	0	384	256	128	28	21	7
私立	1	1	0	253	265	-12	21	21	0
盲 学 校 公 立	1	1	0	22	21	1	56	54	2	51	51	0
聾 学 校 公 立	1	1	0	24	23	1	92	95	-3	66	66	0
養 護 学 校 総 数	24	24	0	470	458	12	1,632	1,628	4	1,026	1,013	13
国立	1	1	0	9	9	0	51	53	-2	28	28	0
公立	22	22	0	456	444	12	1,555	1,548	7	990	973	17
私立	1	1	0	5	5	0	26	27	-1	8	12	-4
幼 稚 園 総 数	235	239	-4	25,698	26,249	-551	1,887	1,920	-33
国立	1	1	0	153	155	-2	7	7	0
公立	103	106	-3	7,465	7,824	-359	575	601	-26
私立	131	132	-1	18,080	18,270	-190	1,305	1,312	-7
専 修 学 校 総 数	72	70	2	10,429	10,262	167	683	694	-11
公立	3	3	0	333	334	-1	48	50	-2
私立	69	67	2	10,096	9,928	168	635	644	-9
各 種 学 校 総 数	43	45	-2	2,073	2,449	-376	120	131	-11
公立	1	1	0	120	132	-12	0	0	0
私立	42	44	-2	1,953	2,317	-364	120	131	-11

1 本 県 主 要 指 標

年 月 Year and month	人 口 Population (1)			常 用 雇用者数 Number of regular workers (2)	雇 用 指 数 Employment indexes of regular workers 平成12年 (2000)=100(3)	全 産 業 平均賃金 Average monthly cash earnings per worker (4) (¥)	名 目 賃金指数 Nominal wage indexes of regular workers 平成12年 (2000)=100(5)	鉱工業生産指数 (季節調整済指数) Indexes of Industrial production 平成12年(2000)=100 (6)	
	総 数 Total	社会増 Migration increase	自然増 Natural increase					鉱工業 Mining & manufacturing	製造工業 Manufacturing
	人	人	人	人		円			
平成15年 (2003)	2,033,535	225	1,785	339,517	104.7	379,584	94.8	86.5	86.5
平成16年 (2004)	2,033,744	1,106	1,315	406,716	104.2	360,206	93.9	91.0	91.0
平成17年 (2005)	2,024,135	404,154	103.4	360,799	95.2	88.7	88.7
17(2005) 12月 Dec	2,024,314	459	343	401,345	102.7	646,081	170.5	94.8	95.0
18(2006) 1月 Jan	2,023,512	119	398	398,398	101.9	299,689	79.1	92.8	92.7
2月 Feb	2,022,995	425	203	398,119	101.8	295,361	77.9	87.6	87.6
3月 Mar	2,022,367	110	3,321	395,080	101.1	303,515	80.1	89.8	89.7
4月 Apr	2,018,936	966	194	402,287	102.9	297,755	78.6	90.0	90.1
5月 May	2,019,708	194	43	404,381	103.4	288,405	76.1	92.3	92.3
6月 Jun	2,019,555	483	42	404,450	103.4	291,126	127.1	90.5	90.5
7月 Jul	2,019,113	72	129	403,114	103.1	477,107	125.9	91.0	91.1
8月 Aug	2,019,313	239	205	403,883	103.3	304,920	80.5	93.2	93.3
9月 Sep	2,019,278	115	134	403,133	103.1	289,154	76.3	92.5	92.6
10月 Oct	2,019,297	316	88
11月 Nov	2,019,701
資 料 Sources	群馬県統計課 Gunma Prefectural Government Office								

2 全 国 主 要 指 標

年 月 Year and month	人 口 Population (15) (1,000persons)	人 口 動 態 Vital Statistics (16)		労 働 力 人 口 Labour force (17)		雇 用 指 数 Employment indexes of regular workers 平成12年 (2000)=100(18)	賃 金 指 数 Wage indexes of regular workers 平成12年(2000)=100 (19)		全 産 業 平均賃金 Average monthly cash earnings per worker (20) (¥)
		出生児数 Live births (1,000persons)	死亡者数 Deaths (1,000persons)	就 業 者 Employed Persons (10,000persons)	完 全 失 業 者 Totally unemployed persons (10,000persons)		名 目 Nominal	実 質 Real	
	千人	千人	千人	万人	万人				円
平成15年 (2003)	127,619	1,139	1,023	6,316	350	96.4	96.1	98.4	389,664
平成16年 (2004)	127,687	1,126	1,024	6,329	313	96.7	95.3	97.5	376,964
平成17年 (2005)	127,757	1,087	1,078	6,356	294	97.2	96.3	99.0	380,438
17(2005) 10月 Oct	127,757	93	86	6,409	304	97.3	77.9	79.8	307,531
11月 Nov	127,811	86	92	6,344	292	97.3	83.4	85.7	329,150
12月 Dec	127,790	90	104	6,315	265	97.3	187.5	192.5	740,378
18(2006) 1月 Jan	127,685	94	110	6,269	292	96.9	79.4	81.3	313,278
2月 Feb	127,789	85	94	6,272	277	96.6	77.8	80.0	306,980
3月 Mar	127,655	93	96	6,308	289	96.3	80.5	82.6	317,675
4月 Apr	127,720	89	91	6,368	284	98.1	79.7	81.4	314,527
5月 May	127,686	96	90	6,448	277	98.2	78.5	79.8	309,948
6月 Jun	127,753	92	82	6,438	278	98.3	147.3	149.8	581,699
7月 Jul	127,744	96	84	6,421	268	98.4	115.6	118.0	456,418
8月 Aug	p127,720	98	85	6,427	272	98.3	79.0	80.0	311,953
9月 Sep	p127,710	6,431	280	98.3	77.8	78.8	307,180
資 料 Sources	総務省統計局 Statistics Bureau Ministry of Public Management, Home Affairs, Posts and Telecommunications	厚生労働省 Ministry of Health, Labour and Welfare		総務省統計局 Statistics Bureau Ministry of Public Management, Home Affairs, Posts and Telecommunications	厚生労働省 Ministry of Health, Labour and Welfare				

注) 年別数字の(1),(15)は10月1日現在、(10)(25)は年度平均、(11)(12)(26)(27)は12月末、(13)(14)は合計数。
(2)(3)(4)(5)(18)(19)(20)の数字は規模30人以上の事業所。月別数字の(1)(15)は1日現在。

1 Key Statistics of Gunma

消費者物価指数 Consumer price Indexes 平成12年(2000)=100		家計収支(前橋市) Family income and expenditure (Maebasi-shi) (9)		一般職業紹介状況 Employment security activities for general workers (10)		実質預金 Real Deposits (11)	貸出金 Loans & Discounts Outstanding (12)	手形交換高 Clearings of bills (13)	不渡手形高 Dishonored of bills (14)
総合 General (7)	食料 Food (8)	全世帯消費支出 Monthly living expenditures per all household(¥)	勤労者世帯消費支出 Monthly living expenditures per worker's household(¥)	新規求人 New openings	新規求職 New applications	(¥ 100 million)	(¥ 100 million)	(¥ million)	(¥ million)
		円	円	人	件	億円	億円	百万円	百万円
98.6	99.1	303,752	323,580	9,050	7,240	105,106	61,555	1,783,296	4,018
98.1	99.7	276,605	282,992	9,976	6,025	106,107	60,867	1,674,183	2,609
97.5	99.8	308,293	334,529	10,840	5,783	106,640	60,415	1,611,186	2,957
97.9	98.2	304,567	342,550	9,526	4,313	106,640	60,415	124,641	325
98.2	100.3	274,352	311,913	11,122	5,956	105,823	59,876	134,235	235
98.1	99.6	504,209	667,289	13,848	6,028	105,559	60,113	116,529	147
98.3	99.4	288,633	315,364	9,940	6,444	104,784	59,622	134,443	180
98.3	98.7	240,989	253,501	8,979	6,866	106,226	59,625	97,926	149
98.8	99.3	286,576	278,776	9,295	5,875	105,598	59,641	155,870	105
98.9	99.8	245,142	267,415	9,846	5,457	106,267	59,776	144,345	83
99.1	99.6	279,460	334,320	8,534	5,126	105,864	59,814	120,431	322
99.6	100.5	264,932	275,903	8,554	5,160	106,210	59,831	135,243	373
99.1	99.6	231,564	255,794	9,961	5,300	105,736	60,288	101,053	177
99.2	99.9	105,857	59,858	141,954	440
...
		総務省統計局 Statistics Bureau Ministry of Public Management, Home Affairs Posts and Telecommunications		群馬労働局 Gunma Labor Bureau		日本銀行前橋支店 The Bank of Japan		群馬県銀行協会 Gunma Bankers association	

2 Key Statistics of Japan

鉱工業生産指数 (季節調整済指数) Indexes of industrial production (21) 平成12年(2000)=100		国内企業物価指数 Domestic corporate goods price index (22) 平成12年(2000)=100	家計消費支出 (勤労者世帯) Monthly living expenditures per worker's households (23) (¥)	消費者物価指数 Consumer price index 平成17年(2005)=100 (24)	一般職業紹介 Employment security activities for general workers (25)		日本銀行主要勘定 Accounts of the Bank of Japan (26)		国内銀行主要勘定 Banking accounts of Domestically licensed(27)	
鉱工業 Mining and Manufacturing	製造工業 Manufacturing	平成12年(2000)=100	円	千人	新規求人 New openings (1,000persons)	新規求職 New application (1,000cases)	銀行券発行高 Bank notes issued (¥ 100 million)	貸付金 Loans (¥ 100 million)	預金 Deposits (¥ 100 million)	貸出金 Loans & bills discounted outstanding (¥ 100 million)
		円	円	千人	千人	千件	億円	億円	億円	億円
95.0	95.0	94.9	325,823	100.3	699	623	769,096	1,411	5,141,813	4,138,534
100.2	100.2	96.1	330,836	100.3	780	578	779,564	1,111	5,206,184	4,040,009
101.3	101.3	97.7	328,649	100.0	840	563	794,705	0	5,281,472	4,085,480
101.6	101.6	98.7	325,501	100.2	868	552	737,916	0	5,232,362	4,019,510
103.6	103.6	98.7	307,309	99.8	827	484	739,132	0	5,307,049	4,041,879
104.9	104.8	98.9	379,769	99.9	706	428	792,705	0	5,281,472	4,085,480
104.8	104.8	99.0	323,863	100.0	900	618	747,488	0	5,267,927	4,053,694
103.5	103.5	99.4	298,960	99.7	918	551	746,616	0	5,266,135	4,050,012
103.7	103.7	99.4	340,010	99.9	960	626	749,781	300	5,341,496	4,107,589
105.1	105.1	99.9	341,086	100.1	841	731	760,911	0	5,349,959	4,078,941
103.7	103.7	100.6	310,482	100.4	820	574	739,543	2,552	5,351,942	4,069,931
105.9	105.8	100.6	301,978	100.4	849	536	745,626	31,067	5,319,458	4,084,899
104.9	104.9	101.3	320,677	100.1	833	495	746,246	174,110	5,279,422	4,094,659
106.8	106.8	101.6	314,093	100.8	867	510	744,769	198,137	5,275,798	4,097,216
106.1	106.1	101.9	295,750	100.8	893	537	741,388	209,530	5,296,448	4,125,815
経済産業省 Ministry of Economy, Trade and Industry		日本銀行 The Bank Of Japan	総務省統計局 Statistics Bureau Ministry of Public Management, Home Affairs, Posts and Telecommunications	厚生労働省 Ministry of Health, Labour and Welfare	日本銀行 The Bank of Japan					

Note) Yearly figures : (1)(15) as of 1st Oct. (10)(25) average of fiscal year. (11)(12)(26)(27) refer to end of Dec. (13)(14) refer to year total. (2)(3)(4)(5)(18)(19)(20) Establishments with 30 or more regular workers.

3 市町村別世帯数及び人口

Source: Gunma Prefectural Government Office 資料：県統計課

市町村 District	平成18年11月1日現在 November.1,2006				平成18年10月中 Oct.1,2006 - Oct.31,2006		
	世帯数 Households	人口 Population			対前月増減 Increase over previous month	自然増 Natural increase	社会増 Migration increase
		総数 Total	男 Male	女 Female			
総数 Gunma-ken	734,872	2,019,701	994,383	1,025,318	404	88	316
市部総数 All shi	610,675	1,658,541	816,044	842,497	467	125	342
郡部総数 All gun	124,197	361,160	178,339	182,821	63	37	26
前橋市 Maebashi shi	121,826	318,505	155,525	162,980	203	20	183
高崎市 Takasaki shi	130,868	341,021	167,588	173,433	140	31	109
桐生市 Kiryu shi	46,882	126,474	61,129	65,345	30	41	11
伊勢崎市 Iseaki shi	72,923	203,003	101,146	101,857	137	51	86
太田市 Ota shi	78,822	213,421	107,639	105,782	76	78	2
沼田市 Numata shi	19,061	52,709	25,463	27,246	55	1	54
館林市 Tatebayashi shi	29,065	79,089	39,327	39,762	5	12	7
渋川市 Shibukawa shi	29,729	86,967	42,510	44,457	21	12	33
藤岡市 Fujioka shi	23,123	69,011	33,662	35,349	47	4	51
富岡市 Tomioka shi	18,429	53,590	26,246	27,344	43	1	42
安中市 Annaka shi	22,150	62,748	30,452	32,296	4	15	11
みどり市 Midori-shi	17,797	52,003	25,357	26,646	30	7	37
勢多郡 Seta gun	7,111	22,300	11,065	11,235	10	1	11
富士見村 Fujimi mura	7,111	22,300	11,065	11,235	10	1	11
北群馬郡 Kitagunma gun	10,229	32,714	16,156	16,558	105	16	89
榛東村 Shintou mura	4,488	14,288	7,155	7,133	67	5	72
吉岡町 Yoshioka machi	5,741	18,426	9,001	9,425	38	21	17
多野郡 Tano gun	10,009	28,921	14,144	14,777	11	12	1
吉井町 Yoshii machi	8,240	24,812	12,119	12,693	5	5	0
上野村 Ueno mura	658	1,467	762	705	1	2	1
神流町 Kanna machi	1,111	2,642	1,263	1,379	5	5	0

3 Households & Population by District

Source: Gunma Prefectural Government Office 資料: 県統計課

市町村 District	平成18年11月1日現在 November.1,2006				平成18年10月中 Oct.1,2006 - Oct.31,2006		
	世帯数 Households	人口 Population			対前月増減 Increase over previous month	自然増 Natural increase	社会増 Migration increase
		総数 Total	男 Male	女 Female			
	世帯	人	人	人	人	人	人
甘楽郡 Kanra gun	9,025	26,899	12,961	13,938	4	4	0
下仁田町 Shimonita machi	3,477	9,896	4,816	5,080	3	1	2
南牧村 Nanmoku mura	1,207	2,831	1,295	1,536	7	5	2
甘楽町 Kanra machi	4,341	14,172	6,850	7,322	6	2	4
吾妻郡 Agatsuma gun	23,609	64,845	31,680	33,165	122	38	84
中之条町 Nakanojou machi	6,112	17,406	8,388	9,018	29	10	19
長野原町 Naganohara machi	2,413	6,448	3,163	3,285	7	1	6
嬭恋村 Tsumagoi mura	3,765	10,689	5,432	5,257	25	4	21
草津町 Kusatsu machi	3,644	7,469	3,618	3,851	17	5	12
六合村 Kuni mura	743	1,802	913	889	1	3	2
高山村 Takayama-mura	1,172	4,311	2,041	2,270	13	3	10
東吾妻町 Higashiagatsuma-machi	5,760	16,720	8,125	8,595	30	12	18
利根郡 Tone gun	13,066	40,140	19,238	20,902	44	21	23
片品村 Katashina mura	1,720	5,341	2,579	2,762	6	7	1
川場村 Kawaba mura	968	4,179	1,944	2,235	11	5	6
昭和村 Shouwa mura	2,358	7,759	3,795	3,964	4	0	4
みなかみ町 Minakami machi	8,020	22,861	10,920	11,941	23	9	14
佐波郡 Sawa gun	13,602	38,117	18,615	19,502	37	15	22
玉村町 Tamamura machi	13,602	38,117	18,615	19,502	37	15	22
邑楽郡 Oura gun	37,546	107,224	54,480	52,744	34	8	42
板倉町 Itakura machi	4,903	15,863	7,867	7,996	15	8	23
明和町 Meiwa machi	3,600	11,355	5,642	5,713	7	1	6
千代田町 Chiyoda machi	3,635	11,652	5,779	5,873	10	3	13
大泉町 Oizumi machi	16,488	41,058	21,524	19,534	47	8	55
邑楽町 Oura machi	8,920	27,296	13,668	13,628	5	12	17

4 世帯数及び人口の推移 Growth of Households and Population

Source: Gunma Prefectural Government Office 資料: 県統計課

年 月 Year and month	世帯数 Households	人口増減 Population Increase			増 減 Increase over Previous month (year)(1)	自然動態 Natural change			社会動態 Migration change		
		総 数 Total	男 Male	女 Female		自然増 Natural increase (2)	出生 Live births	死亡 Deaths	社会増 Migration increase (3)	転 入 In-migrants	転 出 Out-migrants
		人	人	人	人	人	人	人	人	人	人
平成16年 (2004)	731,992	2,033,744	1,002,992	1,030,752	209	1,315	18,390	17,075	1,106	91,242	92,348
平成17年 (2005)	726,203	2,024,135	996,346	1,027,789
17(2005) 12月 Dec	727,502	2,024,314	996,461	1,027,853	802	343	1,321	1,664	459	5,231	5,690
18(2006) 1月 Jan	727,333	2,023,512	996,134	1,027,378	517	398	1,436	1,834	119	5,211	5,330
2月 Feb	727,481	2,022,995	995,917	1,027,078	628	203	1,379	1,582	425	5,749	6,174
3月 Mar	727,965	2,022,367	995,660	1,026,707	3,431	110	1,485	1,595	3,321	12,711	16,032
4月 Apr	728,391	2,018,936	993,682	1,025,254	772	194	1,292	1,486	966	10,538	9,572
5月 May	731,238	2,019,708	994,420	1,025,288	153	43	1,580	1,537	194	6,057	6,251
6月 Jun	731,982	2,019,555	994,359	1,025,196	442	42	1,394	1,352	483	5,125	5,608
7月 Jul	732,333	2,019,113	994,034	1,025,079	200	129	1,502	1,373	72	5,474	5,402
8月 Aug	732,967	2,019,313	994,123	1,025,190	35	205	1,615	1,410	239	5,726	5,965
9月 Sep	733,371	2,019,278	994,049	1,025,229	19	134	1,380	1,246	115	5,335	5,450
10月 Oct	734,016	2,019,297	994,154	1,025,143	404	88	1,567	1,479	316	5,794	5,658
11月 Nov	734,872	2,019,701	994,383	1,025,318

- 注) 1 世帯数・人口の年別は10月1日、月別は1日現在である。
 2 社会動態の増減には職権による処理が含まれている。
 3 増減(1)は、その月(年)における自然増(2)と社会増(3)を足したものである。
 4 表中の出生数は、住民基本台帳法及び外国人登録法による毎月1日から末日までの届出数であり、必ずしもその月中の出生数ではない。(県統計課「群馬県移動人口調査」)「6人口動態」においては、県内の市町村役場に届出のあったその月の出生数であるので、これとは一致しない。
 5 平成17年10月1日以降の数値は、国勢調査結果(確定値)に基づき再計算しているため、以前公表した結果とは異なります。
 Note.1 Yearly figures are as of 1st Oct. and monthly figures are as of 1st each month.
 2 "Migration increase" include those who were registered in the Basic Resident Registers by official.
 3 (1) = (2)+(3)

5 県外転出入人口 Number of In-migrants and Out-migrants by Origin or Destination by Prefecture

Source: Gunma Prefectural Government Office 資料: 県統計課

転 入 In-migrants			転 出 Out-migrants								
9月 September			10月 October			9月 September			10月 October		
都道府県 Origin by prefecture	実数 Actual figures	比率 Compo- sition	都道府県 Origin by prefecture	実数 Actual figures	比率 Compo- sition	都道府県 Origin by prefecture	実数 Actual figures	比率 Compo- sition	都道府県 Origin by prefecture	実数 Actual figures	比率 Compo- sition
人	%		人	%		人	%		人	%	
総 数 Total	2,755	100.0	総 数 Total	3,252	100.0	総 数 Total	2,861	100.0	総 数 Total	2,883	100.0
埼 玉 Saitama	512	18.6	国 外 Outside	611	18.8	国 外 Outside	564	19.7	埼 玉 Saitama	557	19.3
国 外 Outside	511	18.5	埼 玉 Saitama	556	17.1	埼 玉 Saitama	477	16.7	国 外 Outside	536	18.6
東 京 Tokyo	384	13.9	東 京 Tokyo	436	13.4	東 京 Tokyo	416	14.5	東 京 Tokyo	408	14.2
栃 木 Tochigi	241	8.7	栃 木 Tochigi	303	9.3	栃 木 Tochigi	216	7.5	栃 木 Tochigi	238	8.3
神奈川 Kanagawa	165	6.0	神奈川 Kanagawa	226	6.9	神奈川 Kanagawa	177	6.2	神奈川 Kanagawa	161	5.6
千 葉 Chiba	141	5.1	千 葉 Chiba	159	4.9	愛 知 Aichi	146	5.1	千 葉 Chiba	126	4.4
新 潟 Niigata	97	3.5	新 潟 Niigata	120	3.7	千 葉 Chiba	134	4.7	長 野 Nagano	104	3.6
茨 城 Ibaraki	74	2.7	長 野 Nagano	112	3.4	茨 城 Ibaraki	74	2.6	茨 城 Ibaraki	101	3.5
北海道 Hokkaidou	62	2.3	茨 城 Ibaraki	82	2.5	長 野 Nagano	71	2.5	愛 知 Aichi	93	3.2
愛 知 Aichi	62	2.3	静 岡 Shizuoka	60	1.8	新 潟 Niigata	69	2.4	新 潟 Niigata	80	2.8
その他 Others	506	18.4	その他 Others	587	18.1	その他 Others	517	18.1	その他 Others	479	16.6

6 人口動態 Vital Statistics

Source: Ministry of Health, Labour and Welfare 資料：厚生労働省

年 月 Year and month	出生数 Live births			死亡数 Deaths		
	総数 Total	男 Male	女 Female	総数 Total	男 Male	女 Female
	人	人	人	人	人	人
平成16年 (2004)	17,745	9,181	8,564	17,267	9,264	8,003
平成17年 (2005)	17,134	8,812	8,322	18,546	9,850	8,696
17(2005) 8月 Aug	1,526	791	735	1,376	726	650
9月 Sep	1,430	741	689	1,351	711	640
10月 Oct	1,496	743	753	1,401	748	653
11月 Nov	1,350	659	691	1,546	845	701
12月 Dec	1,380	744	636	1,770	938	832
18(2006) 1月 Jan	1,312	696	616	1,730	957	773
2月 Feb	1,301	691	610	1,552	850	702
3月 Mar	1,421	700	721	1,590	860	730
4月 Apr	1,422	715	707	1,553	805	748
5月 May	1,446	756	690	1,443	754	689
6月 Jun	1,402	681	721	1,348	717	631
7月 Jul	1,492	759	733	1,402	766	636

年 月 Year and month	(再 掲)		自然増加数 Natural increase	死産数 Foetal deaths	婚姻数 Marriages	離婚数 Divorces
	乳児死亡数 (1歳未満) Infant deaths (under 1 year)	新生児死亡数 (生後4週未満) Neonatal deaths (under 4 weeks)				
	人	人				
平成16年 (2004)	48	27	478	559	10,931	4,019
平成17年 (2005)	55	29	1,412	491	10,601	3,948
17(2005) 8月 Aug	5	3	150	27	692	337
9月 Sep	6	2	79	35	717	325
10月 Oct	5	4	95	43	1,000	332
11月 Nov	3	2	196	30	1,098	296
12月 Dec	3	2	390	38	877	339
18(2006) 1月 Jan	4	3	418	40	762	306
2月 Feb	4	1	251	35	845	327
3月 Mar	5	3	169	42	1,138	436
4月 Apr	4	2	131	34	916	327
5月 May	1	0	3	41	922	324
6月 Jun	6	4	54	40	791	324
7月 Jul	2	1	90	22	1,044	298

- 注) 1 年次の値は確定値である。
 2 月次の値は概数値であり、次のものを集計し、該当月分として公表されたものである。
 (1) 出生、死亡、死産については当該月に事件が発生したもので、翌月14日までに届出があったもの。
 なお、その年に事件が発生し、各月の届出期限(1日~翌14日)を過ぎたもので、当該月の翌月14日までに届出があったものを含む。
 (2) 婚姻、離婚については当該月に届出があったもの。

7 消費者物価指数（群馬県） Consumer Price Indexes of Gunma

平成12年(2000)=100

Source: Gunma Prefectural Government office

資料：県統計課

年 月 Year and month	総 合 General	食 料 Food	住 居 Housing	光熱・水道 Fuel, light & water charges	家具・家事用品 Furniture & household utensils	被服及び履き物 Clothes & footwear	保健・医療 Medical Care	交通・通信 Transportation & communication	教 育 Education	教養・娯楽 Reading & recreation	諸雑費 Miscellaneous
平成16年 (2004)	98.1	99.7	99.2	98.2	90.0	86.1	102.5	99.3	103.5	94.6	102.3
平成17年 (2005)	97.5	98.8	98.2	98.8	88.3	84.4	101.9	99.8	104.3	93.9	102.3
18(2006) 1月 Jan	98.2	100.3	98.0	102.1	89.3	87.7	101.9	100.1	104.5	92.4	102.8
2月 Feb	98.1	99.6	98.3	102.6	89.5	87.9	101.9	100.1	104.5	93.0	101.9
3月 Mar	98.3	99.4	97.7	102.7	89.6	91.1	101.9	100.5	104.5	93.6	103.3
4月 Apr	98.3	98.7	97.8	101.6	89.5	92.4	101.6	100.9	105.5	94.2	103.7
5月 May	98.8	99.3	97.7	101.8	89.2	93.4	101.6	101.9	105.5	95.0	103.8
6月 Jun	98.9	99.8	98.7	101.8	88.2	91.8	101.6	101.8	105.5	94.6	104.0
7月 Jul	99.1	99.6	99.5	101.9	88.3	89.9	101.6	102.1	105.5	95.1	105.0
8月 Aug	99.6	100.5	99.6	102.1	88.2	87.8	101.6	103.5	105.5	96.7	104.7
9月 Sep	99.1	99.6	99.5	102.2	89.4	87.2	101.6	103.2	105.5	95.5	104.8
10月 Oct	99.2	99.9	99.5	102.4	89.7	89.6	102.4	102.4	105.5	94.8	105.0
前月比(%) Change from Previous month	0.1	0.3	0.0	0.2	0.3	2.8	0.8	0.8	0.0	0.7	0.2
前年同月比(%) Change over the year	1.3	1.3	1.5	2.9	1.7	0.9	0.6	1.3	1.0	1.1	2.0

8 消費者物価指数（全国） Consumer Price Indexes of Japan

平成17年(2005)=100

Source: Statistics Bureau, Ministry of Public Management, Home Affairs, Posts and Telecommunications

資料：総務省統計局

年 月 Year and month	総 合 General	食 料 Food	住 居 Housing	光熱・水道 Fuel, light & water charges	家具・家事用品 Furniture & household utensils	被服及び履き物 Clothes & footwear	保健・医療 Medical Care	交通・通信 Transportation & communication	教 育 Education	教養・娯楽 Reading & recreation	諸雑費 Miscellaneous
平成16年 (2004)	100.3	100.9	100.1	99.2	102.4	99.3	100.4	99.7	99.3	100.9	99.7
平成17年 (2005)	100.0	100.0	100.0	100.0	100.0	100.0	100.0	100.0	100.0	100.0	100.0
17(2005) 12月 Dec	99.9	99.2	100.1	101.5	98.8	104.0	99.4	99.7	100.2	98.9	100.2
18(2006) 1月 Jan	100.0	101.2	100.1	103.1	98.7	96.5	99.8	99.5	100.2	97.8	100.3
2月 Feb	99.7	100.1	100.2	103.7	98.2	94.6	99.8	99.4	100.2	97.5	100.4
3月 Mar	99.9	99.7	100.0	103.7	98.1	98.6	99.8	100.0	100.2	98.2	100.2
4月 Apr	100.1	99.9	100.0	103.4	98.4	102.0	99.0	99.7	100.8	98.6	100.4
5月 May	100.4	100.6	100.1	103.7	98.1	102.8	98.8	100.4	100.8	99.1	100.4
6月 Jun	100.4	100.7	100.1	103.7	97.9	102.7	98.9	100.3	100.8	99.2	100.5
7月 Jul	100.1	100.0	100.0	103.6	97.7	98.7	99.0	100.6	100.8	99.1	101.4
8月 Aug	100.8	101.7	99.9	104.0	97.3	96.8	99.0	101.8	100.9	100.2	101.4
9月 Sep	100.8	101.4	99.8	104.0	97.4	103.2	99.0	101.3	100.9	98.9	101.4
前月比(%) Change from Previous month	0.0	0.3	0.1	0.0	0.1	6.6	0.0	0.5	0.0	1.3	0.0
前年同月比(%) Change over the year	0.6	1.6	0.2	4.0	2.0	0.5	0.9	0.4	0.7	1.2	1.5

9 主要品目平均小売価格（前橋市） Retail Price of Major Items (Maebashi-shi)

Source : Statistics Bureau, Ministry of Public Management, Home Affairs, Posts and telecommunications 資料：総務省統計局

品 目	平成18年	平成18年	平成18年	Item and unit
	(2006) 6月 Jun	(2006) 7月 Jul	(2006) 8月 Aug	
	円	円	円	(¥)
(食料)				(food)
うるち米	2,065	2,065	1,965	Non-glutinous rice,5kg 国内産、精米、単一品種(コシヒカリを除く)
食パン	473	473	473	White bread,1kg
小麦粉	157	157	157	Wheat flour,1kg 小麦粉
まぐろ	324	341	373	Tuna fish,100g めばち、切身(刺身用)、赤身
いか	108	98	93	Cuttle fish,100g するめいか
豚肉	229	229	231	Pork,100g ロース
鶏肉	113	118	118	Chicken,100g プロイラー、もも肉
ハム	308	308	325	Roast ham,100g ロースハム
牛乳	95	95	95	Fresh milk, 1本 1bottle 加工乳・特別牛乳及び乳飲料を除く、瓶詰(200cc入り瓶代を除く、配達1本月ぎめ)
鶏卵	177	177	174	Hen eggs 1pack・10pieces 白色卵、Lサイズ
キャベツ	213	161	205	Cabbage,1kg
ほうれんそう	486	668	1,010	Spinach,1kg
はくさい	279	319	388	Chinese cabbage,1kg 山東菜を除く
ねぎ	496	465	594	Welsh onions,1kg
だいこん	154	147	190	Radishes,1kg
のり	427	427	427	Dried laver, 1帖,10sheets 焼きのり、中、1帖(10枚入り)
とうふ	29	29	29	Bean curd,100g 絹漉しを除く
揚げ	114	114	114	Fried bean curd,100g 薄揚げ
こんにゃく	50	50	50	"Konnyaku", devil's-tongue jelly,100g 板こんにゃく
バナナ	251	253	263	Bananas,1kg
しょう油	233	233	233	Soy sauce, 1本,1bottle 大手銘柄、濃口、本醸造、JAS規格品、ポリ容器入り(1ℓ入り)
みそ	247	223	236	Soybean paste, 1袋,pouch 米みそ、並、袋入り(1kg入り)
砂糖	170	170	178	Sugar, 1袋,pouch 上白、袋入り(1kg入り)
カステラ	263	263	263	"Kasutera", sponge cakes,100g 長崎カステラ
緑茶	857	857	882	Green tea,100g せん茶、中
かけうどん	431	431	431	Japanese noodles, 1杯,bowl 並
中華そば	490	490	490	Chinese noodles, 1杯,bowl ラーメン
カレーライス	697	697	697	Curry and rice, 1皿,dish
(住居)				(Housing)
大工手間代	24,000	24,000	24,000	Carpentering charges, 1日,day 家屋修理手間代、常用1人分
(光熱・水道)				(Fuel, light and water charges)
灯油	1,529	1,529	1,566	Kerosene,18 白灯油、詰め替え売り、配達
(被服及び履物)				(Clothes and footwear)
ワイシャツ	3,695	3,695	3,388	Men's business shirts,1枚,piece 長袖、シグル脇、ボリエール、綿混紡、白、標準タイプ、普通品
男子背広服地	29,400	29,400	29,400	Men's suit material,1m ウーステッド(毛100%)、48~60番手双糸程度、中級W幅
毛糸	573	573	573	Woolen yarn,50g 毛100%、玉巻、[長さ]190~210m、中級品
男子靴	8,650	8,650	8,650	Men's shoes (Leather), 1足,pair 短靴、黒(甲)牛革、(底)合成ゴム又はウレタン張付底、25~24cm程度、中級品
婦人靴	8,350	7,300	7,300	Women's shoes (Leather), 1足,pair パンプス、(甲)牛革、合成ゴム又はウレタン、(底)張付底、23~24cm程度、中級品
洗濯代				Laundry charges (Men's business shirts),1枚,水洗い、折りたたみ仕上げ、持ち込み、料金前払い、配達なし
(ワイシャツ)	200	200	200	
洗濯代				Dry cleaning charges (Men's suit) 1着、suit上下、ドライクリーニング、持ち込み、料金前払い、配達なし
(背広)	1,038	1,038	1,038	
(交通・通信)				(Transportation & communication)
自動車ガソリン	134	136	143	Gasoline 1リットル レギュラーガソリン、現金売り
(諸雑費)				(Miscellaneous)
理髪料	3,650	3,650	3,650	Men's haircut charges, 1回,once 総合調髪、大人
パーマメント代	7,125	7,125	7,125	Permanent waves, 1回,once シャンプー、カット、ブロー又はセットアップ込み、ショート

10 一世帯当たり一ヶ月間の収入と支出（勤労者世帯の収入と支出）
Average Monthly Receipts and Disbursements per Household (Worker's households)
全国と前橋市 All Japan and maebashi-shi

資料：総務省統計局

項 目	全 国 All Japan		前橋市 Maebashi-shi		Item
	平成18年 (2006)	平成18年 (2006)	平成18年 (2006)	平成18年 (2006)	
	8月 Aug	9月 Sep	8月 Aug	9月 Sep	
集 計 世 帯 数	4,276世帯	4,246世帯	57世帯	59世帯	Number of tabulated households
世 帯 人 員	3.43人	3.42人	3.25人	3.12人	Persons per household (persons)
有 業 人	1.68人	1.68人	1.56人	1.54人	Earners per household (persons)
世 帯 主 の 年 齢	46.7歳	46.9歳	50.6歳	50.4歳	Age of head (years old)
	円	円	円	円	¥
収 入 総 額	927,089	852,540	860,628	683,634	Receipts
実 収 入	475,866	429,017	440,367	323,827	Income
経 常 収 入	467,892	424,417	437,158	322,166	Current income
勤 め 先 収 入	436,545	418,858	386,019	320,537	Wages & salaries
世 帯 主 収 入	380,330	361,872	364,159	289,443	Household head
世 帯 主 の 配 偶 者 の 収 入	47,524	48,750	20,894	21,094	Spouse of household head
他 の 世 帯 員 収 入	8,690	8,237	966	10,000	Other household members
事 業 ・ 内 職 収 入	2,922	2,873	0	0	Business & homework
他 の 経 常 収 入	28,426	2,685	51,139	1,629	Other current income
特 別 収 入	7,974	4,600	3,209	1,661	Non-current income
実 収 入 以 外 の 収 入	383,625	356,305	337,642	295,872	Receipts other than income
預 貯 金 引 出	342,631	327,886	306,693	274,048	Saving deposits cashed
保 険 取 金	3,296	2,764	6,856	0	Insurance proceeds
借 入 の 他	36,353	25,125	21,957	21,710	Debts
繰 上 入 金	1,345	529	2,135	113	Others
繰 上 入 金 額	67,598	67,218	82,619	63,935	Carry-over from previous month
支 出 総 額	927,089	852,540	860,628	683,634	Disbursements
実 支 出	384,941	362,614	338,651	298,362	Expenditure
消 費 支 出	314,093	295,750	275,903	255,794	Living expenditure
食 料	70,856	67,755	73,332	66,578	Food
穀 類	5,890	6,630	6,040	6,102	Cereals
そ の 他	64,966	61,125	67,293	60,475	Others
住 居	19,454	18,098	14,262	13,004	Housing
家 賃 ・ 地 代	14,252	13,824	8,335	11,644	House and land rents
設 備 修 繕 ・ 維 持	5,202	4,274	5,927	1,360	Repairs & maintenance
光 熱 ・ 水 道	19,376	18,836	18,365	16,269	Fuel, light and water charges
光 熱	13,845	14,006	12,404	12,358	Fuel and light
上 下 水 道	5,531	4,830	5,961	3,910	Water & sewerage charges
家 具 ・ 家 事 用 品	9,955	8,627	9,372	8,237	Furniture & household utensils
被 服 及 び 履 物	10,794	10,985	10,233	10,811	Clothes and footwear
保 健 医 療	10,897	11,195	11,210	9,355	Medical care
交 通 ・ 通 信	48,931	40,953	35,488	27,271	Transportation & communication
教 育	12,637	23,321	9,607	9,569	Education
教 養 娯 楽	34,068	27,604	30,972	35,037	Reading & recreation
そ の 他 の 消 費 支 出	77,126	68,376	63,063	59,664	Other living expenditure
非 消 費 支 出	70,848	66,864	62,748	42,568	Non-living expenditure
直 接 税	30,189	27,485	29,205	18,271	Direct taxes
そ の 他	40,659	39,380	33,543	24,298	Others
実 支 出 以 外 の 支 出	477,152	423,674	459,783	313,522	Disbursements other than expenditure
預 貯 金	366,846	329,306	361,644	245,362	Savings
保 険 掛 金	29,997	28,731	32,299	26,724	Insurance & premium payments
借 入 金 返 済	36,962	33,597	28,928	15,247	Payments of debts
借 入 金 の 返 済	28,031	26,849	36,517	24,559	Installment & credit purchase payments
繰 上 越 金	15,315	5,192	395	1,629	Others
繰 上 越 金 額	64,997	66,252	62,194	71,750	Carry-over to next month
現 物 総 額	10,215	7,356	6,645	4,423	Expenditure in kind

注)「世帯主の配偶者の収入」には世帯主の配偶者が男である場合を含む。

四捨五入の関係で項目の計に一致しない場合がある。

11 一世帯当たり一ヶ月間の収入と支出（全世帯の収入と支出）
Average Monthly Receipts and Disbursements per Household (All Households)
全国と前橋市 All Japan and Maebashi-shi

Source: Statistics Bureau Ministry of Public Management, Home Affairs, Posts and Telecommunications

項 目	全 国 All Japan		前橋市 Maebashi-shi		Item
	平成18年 (2006)	平成18年 (2006)	平成18年 (2006)	平成18年 (2006)	
	8月 Aug	9月 Sep	8月 Aug	9月 Sep	
集 計 世 帯 数	7,868世帯	7,816世帯	92世帯	93世帯	Number of tabulated households
世 帯 人 員	3.16人	3.16人	3.05人	2.97人	Persons per household (persons)
有 業 人 員	1.43人	1.43人	1.29人	1.35人	Earners per household (persons)
世 帯 主 の 年 齢	55.0歳	55.0歳	56.7歳	56.6歳	Persons Age of head (years old)
	円	円	円	円	¥
消 費 支 出	292,087	273,194	264,932	231,564	Living expenditure
食 料	70,116	66,479	69,244	64,582	Food
穀 類	5,862	6,435	6,033	6,438	Cereals
魚 介 類	6,600	6,554	6,477	6,389	Fish & shellfish
肉 類	6,120	5,913	4,565	4,517	Meat
乳 卵 類	3,361	3,380	3,345	3,279	Dairy products & eggs
野 菜 ・ 海 藻	8,420	8,566	8,663	8,830	Vegetables & seaweeds
果 物	3,040	2,911	3,413	3,211	Fruits
油 脂 ・ 調 味 料	2,855	2,947	2,919	2,932	Oils, fats & condiments
菓 子	5,046	4,523	6,020	4,708	Cakes & candies
調 理 食 品	8,332	7,807	9,568	8,255	Cooked Food
飲 料	4,513	3,779	5,312	3,870	Beverages
酒 類	3,510	2,956	2,796	2,141	Alcoholic beverages
外 食	12,458	10,708	10,134	10,012	Eating out
住 居	17,512	16,496	32,261	11,438	Housing
家 賃 ・ 地 代	10,580	10,042	5,637	7,960	House and land rents
設 備 修 繕 ・ 維 持	6,932	6,454	26,624	3,478	Repairs & maintenance
光 熱 ・ 水 道	19,661	19,440	17,375	15,722	Fuel, light and water charges
電 気	9,409	9,962	7,151	7,374	Electricity
ガ ス	4,397	4,005	4,405	3,586	Gas
他 の 光 熱	491	558	19	445	Other fuel & light
上 下 水 道 料	5,364	4,915	5,800	4,317	Water & sewerage charges
家 具 ・ 家 事 用 品	10,269	8,260	7,906	9,187	Furniture & household utensils
家 庭 用 耐 久 財	3,677	2,242	2,596	3,563	Household durables
そ の 他 の 家 具 等	6,591	6,017	5,310	5,624	Other furniture and household utensils
被 服 及 び 履 物	9,814	10,203	8,786	8,766	Clothes & footwear
被 服	7,915	8,147	7,569	7,105	Clothing
履 物	1,250	1,347	688	982	Footwear
そ の 他 の 履 物	649	709	530	678	Services related to clothing
保 健 医 療	12,734	13,022	9,614	9,908	Medical care
医 薬	1,767	1,640	1,821	1,419	Medicines
そ の 他 の 医 療	10,967	11,382	7,793	8,489	Medical supplies, appliance & services
交 通 ・ 通 信	39,249	34,413	28,380	24,352	Transportation & communication
交 通	7,423	5,997	6,418	2,505	Public transportation
自 動 車 等 関 係	20,284	18,026	13,579	13,127	Private transportation
通 信	11,542	10,391	8,383	8,720	Communication
教 育	8,258	15,932	6,688	6,523	Education
授 業 料	5,238	13,070	2,940	3,581	School fees
そ の 他 の 教 育	3,021	2,862	3,748	2,942	Other expenditure relating education
教 養 の 娯 楽	30,969	27,883	27,609	28,263	Reading & recreation
そ の 他 の 消 費 支 出	73,504	61,066	57,068	52,823	Other living expenditure
諸 雑 費	21,798	19,412	18,648	17,797	Miscellaneous
こ づ かい (使 途 不 明)	16,102	14,714	12,567	10,962	Pocket money (of which detailed uses unknown)
交 際 費	29,645	18,676	22,608	16,795	Social expenses
仕 送 り 金	5,959	8,263	3,245	7,269	Remittance
現 物 総 額	11,208	7,895	6,816	3,871	Expenditure in kind

Note) figures may not add up to the totals because of rounding

12 産業別労働者1人平均賃金（規模30人以上）
Average Monthly Cash Earnings per Regular Worker by Industry
(Establishments with 30 or more regular workers)

平成18年9月 September, 2006

Source: Gunma Prefectural Government office

資料：県統計課

産 業	現金給与総額 Cash earnings			きまって支給する給与 Contract earnings			特別に支払われた給与 Extra payments			Industry
	総数 Total	男 Male	女 Female	総数 Total	男 Male	女 Female	総数 Total	男 Male	女 Female	
調査産業計	円 289,154	円 356,165	円 181,212	円 288,509	円 355,617	円 180,409	円 645	円 548	円 803	(¥) Total
建設業	345,878	373,637	196,583	345,878	373,637	196,583	0	0	0	Construction
製造業	319,699	365,688	180,454	318,968	364,887	179,933	731	801	521	Manufacturing
食料品・たばこ	261,398	352,043	122,562	261,398	352,043	122,562	0	0	0	Foodstuffs and tobacco
繊維	238,686	285,417	170,604	238,686	285,417	170,604	0	0	0	Textiles
衣服	154,418	290,903	133,768	154,418	290,903	133,768	0	0	0	Apparel and related products
木材・木製品	295,238	321,715	188,912	294,983	321,482	188,569	255	233	343	Lumber and wood products
家具・装備品	256,241	309,979	139,115	256,241	309,979	139,115	0	0	0	Furniture and fixtures
パルプ・紙	292,556	354,933	151,949	292,556	354,933	151,949	0	0	0	Pulp, paper and allied products
印刷・同関連業	-	-	-	-	-	-	-	-	-	Publishing, printing and allied products
化学	376,352	449,293	272,694	365,441	434,261	267,639	10,911	15,032	5,055	Chemicals and allied products
プラスチック	304,200	377,039	173,456	304,200	377,039	173,456	0	0	0	Plastic products
ゴム	310,901	323,466	215,584	310,901	323,466	215,584	0	0	0	Rubber products
窯業・土石	271,312	302,265	186,111	271,312	302,265	186,111	0	0	0	Ceramic, stone and clay products
鉄鋼	363,075	369,041	273,400	363,075	369,041	273,400	0	0	0	Iron and steel
非鉄金属	316,732	345,918	192,789	316,732	345,918	192,789	0	0	0	Non-ferrous metal products
金属製品	339,047	375,781	184,197	339,047	375,781	184,197	0	0	0	Fabricated metal products
一般機器	290,839	311,579	191,144	290,670	311,427	190,893	169	152	251	General Machinery
電気機器	354,339	390,099	217,795	354,339	390,099	217,795	0	0	0	Electrical machinery
輸送用機器	363,512	377,886	233,419	363,491	377,873	233,324	21	13	95	Transport equipment
精密機器	347,476	409,358	223,074	347,476	409,358	223,074	0	0	0	Precision instrument
その他	-	-	-	-	-	-	-	-	-	Others
電気・ガス業	430,457	452,024	304,523	430,457	452,024	304,523	0	0	0	Electricity, gas, heat supply and water
情報通信業	286,491	316,687	180,773	286,491	316,687	180,773	0	0	0	Communication
運輸業	291,124	297,389	220,063	291,124	297,389	220,063	0	0	0	Transportation
卸売・小売業	201,936	306,431	114,857	200,257	305,534	112,525	1,679	897	2,332	Wholesale & retail trade, eating & drinking places
金融・保険業	454,442	551,351	276,132	452,850	551,048	272,170	1,592	303	3,962	Financing and insurance
サービス業	228,753	325,056	125,445	228,753	325,056	125,445	0	0	0	Services

13 産業別賃金指数（規模30人以上）（現金給与総額）
Wage indexes of Regular Workers by Industry
(Establishments with 30 or more regular workers) (cash earnings)

平成12年(2000)=100

Source : Gunma Prefectural Government Office 資料：県統計課

年 月 Year and month	名 目 Nominal				実 質 Real			
	調査産業 Total	製 造 業 Manufac- turing	卸売・小売業 Wholesale & retail trade	サービス業 Services	調査産業 Total	製 造 業 Manufac- turing	卸売・小売業 Wholesale & retail trade	サービス業 Services
平成16年 (2004)	93.9	100.3	85.7	94.5	95.9	102.5	87.5	96.5
平成17年 (2005)	95.2	99.8	-	-	97.8	102.6	-	-
17(2005) 10月 Oct	77.6	78.9	-	-	79.3	80.6	-	-
11月 Nov	82.4	82.9	-	-	84.3	84.9	-	-
12月 Dec	170.5	193.7	-	-	174.3	198.1	-	-
18(2006) 1月 Jan	79.1	77.1	-	-	80.5	78.5	-	-
2月 Feb	77.9	80.0	-	-	79.4	81.5	-	-
3月 Mar	80.1	83.8	-	-	81.4	85.2	-	-
4月 Apr	78.6	79.6	-	-	79.9	80.9	-	-
5月 May	76.1	77.2	-	-	76.9	78.1	-	-
6月 Jun	127.1	116.7	-	-	128.5	118.0	-	-
7月 Jul	125.9	160.8	-	-	127.3	162.6	-	-
8月 Aug	80.5	82.0	-	-	80.9	82.4	-	-
9月 Sep	76.3	78.5	-	-	77.1	79.3	-	-

14 産業別雇用指数（規模30人以上）
Employment Indexes of Regular Workers by Industry
(Establishments with 30 or more regular workers)

Source : Gunma Prefectural Government Office 資料：県統計課

年 月 Year and month	調査産業			
	Total	製 造 業 Manufac- turing	卸売・小売業 Wholesale & retail trade	サービス業 Services
平成16年 (2004)	104.2	88.5	141.3	124.4
平成17年 (2005)	103.4	87.0	-	-
17(2005) 10月 Oct	103.0	86.5	-	-
11月 Nov	102.9	86.6	-	-
12月 Dec	102.7	86.6	-	-
18(2006) 1月 Jan	101.9	86.0	-	-
2月 Feb	101.8	85.8	-	-
3月 Mar	101.1	85.7	-	-
4月 Apr	102.9	87.2	-	-
5月 May	103.4	87.5	-	-
6月 Jun	103.4	87.4	-	-
7月 Jul	103.1	87.2	-	-
8月 Aug	103.3	87.0	-	-
9月 Sep	103.1	86.9	-	-

注) 卸・小売業及びサービス業について、平成17年1月以降はデータ項目が一致しないため、指数を作成していません。

Note) Since the content of the wholesale, retail and service industries' 2005 data is inconsistent with previous years, we have not displayed it here so as to not cause any misunderstandings.

15 労働者数、労働時間、出勤日数（規模30人以上）

Regular Workers, Hours Worked and Days Worked by Industry
(Establishments with 30 or more regular Workers)

平成18年9月 September, 2006

Source: Gunma Prefectural Government office

資料：県統計課

産 業	常用雇用者数 Regular Workers			総実労働時間 Hours Worked			出勤日数 Days Worked			Industry
	総数 Total	男 Male	女 Female	総数 Total	男 Male	女 Female	総数 Total	男 Male	女 Female	
調 査 産 業 計	403,133	248,587	154,546	158.6	172.8	135.7	20.0	20.4	19.4	Total
建 設 業	9,681	8,169	1,512	177.5	179.9	165.1	22.4	22.5	22.1	Construction
製 造 業	149,733	112,571	37,162	171.5	177.9	152.0	20.0	20.1	19.7	Manufacturing
電 気 ・ ガ ス 業	3,063	2,612	451	147.6	151.3	126.6	17.9	18.1	16.3	Electricity&gas
情 報 通 信 業	9,452	7,351	2,101	153.7	160.7	129.3	19.7	19.9	19.1	Communication
運 輸 業	23,169	21,290	1,879	204.5	206.5	181.6	21.3	21.3	21.4	Transport
卸 売 ・ 小 売 業	70,520	32,114	38,406	127.7	155.8	104.4	19.8	20.6	19.1	Wholesale & retail trade
金 融 ・ 保 険 業	8,298	5,356	2,942	163.0	166.0	157.7	20.2	20.4	19.8	Financing and insurance
サ ー ビ ス 業	40,780	20,982	19,798	142.9	160.9	123.5	18.9	19.8	18.1	Services

16 一般労働者の職業紹介状況（学卒・パートを除く）

Employment Security Activities for General Workers

Source: Gunma Labor Bureau

資料：群馬労働局

年 度 月	新規求職 申込件数 New applications	月間有効 求職者数 Monthly active application	新 規 求人数 New openings	月間有効 求 人 数 Monthly active openings	就 職 Placements			新規求人 倍 率 New opening ratio	有効求人 倍 率 Active opening ratio
					総 数 Total	県 内 In Gunma	県 外 Outside Gunma		
平成16年度 (2004)	6,025	24,935	9,976	27,335	1,678	1,535	144	1.66	1.10
平成17年度 (2005)	5,838	22,680	10,765	29,747	1,744	1,565	179	1.84	1.31
(Average)									
18(2006) 2月 Feb	6,028	21,108	13,848	33,252	1,724	1,533	191	2.30	1.58
3月 Mar	6,444	22,617	9,940	32,474	2,114	1,901	213	1.54	1.44
4月 Apr	6,866	23,366	8,979	27,220	1,872	1,675	197	1.31	1.16
5月 May	5,875	23,248	9,295	24,091	1,842	1,624	218	1.58	1.04
6月 Jun	5,457	22,626	9,846	23,088	1,892	1,683	209	1.80	1.02
7月 Jul	5,126	21,826	8,534	23,453	1,719	1,516	203	1.66	1.07
8月 Aug	5,160	21,473	8,554	24,237	1,620	1,441	179	1.66	1.13
9月 Sep	5,300	21,228	9,961	24,937	1,832	1,631	201	1.88	1.17

17 求職者給付支給状況

Payment For General Persons Seeking Jobs

Source: Gunma Labor Bureau

資料：群馬労働局

年 度 月	一 般 General employees			短期特例 Short-term employees	
	離職票提出件数 Separation notice submitted	保険金受給者実人員 (所定給付) Beneficiaries (basic allowance)	保険金支給額 (所定日数内給付) Amount of benefits (basic allowance)	特例一時金受給者数 Beneficiaries (Special allowance)	特例一時金支給額 Amount of benefits (Special allowance)
平成16年度 (2004)	2,196	8,632	1,126,731	80	18,060
平成17年度 (2005)	2,136	7,562	1,008,432	74	16,591
(Average)					
18(2007) 2月 Feb	2,194	7,011	882,738	236	54,140
3月 Mar	2,079	7,163	1,030,114	3	640
4月 Apr	3,258	6,734	865,068	2	345
5月 May	2,316	7,388	1,003,993	5	1,192
6月 Jun	1,795	7,484	1,003,949	6	1,305
7月 Jul	1,756	7,338	941,653	1	224
8月 Aug	1,796	7,711	1,101,230	1	269
9月 Sep	1,882	7,087	922,474	0	0

18 電 気 Electricity

Source: Tokyo Electric Power co., Ltd 資料: 東京電力(株)群馬支店

年 月 Year and month	販売量 (年度月計) Sold amount (Total of fiscal year & month)			
	総 数 Total	特定規模需要以外の需要 Demand other than the demand of a specific scale		特定規模需要 Demand of a specific scale
		電 灯 For electric light	電 力 For electric power	
	千kWh	千kWh	千kWh	千kWh
平成16年度 (2004)	16,692,808	4,311,667	4,826,375	7,554,766
平成17年度 (2005)	16,766,564	4,442,346	853,466	11,470,751
18(2006) 3月 Mar	1,379,328	389,635	67,942	921,751
4月 Apr	1,367,592	376,315	63,593	927,684
5月 May	1,277,110	349,333	59,323	868,454
6月 Jun	1,287,563	277,706	52,532	957,325
7月 Jul	1,409,234	319,481	71,120	1,018,633
8月 Aug	1,495,479	372,274	85,412	1,037,793
9月 Sep	1,518,460	377,437	85,102	1,055,921
10月 Oct	1,310,586	287,025	53,665	969,896

注) 平成17年4月以降は、販売量のみが公表となります。
四捨五入の関係で項目の計に一致しない場合があります。

Note) After April, 2005, only the amount of sales is announced.
Figures may not add up to the totals because of rounding

19 ガスの消費量 Consumption of Gas

Source: Each gas supply establishments 資料: 各ガス供給事業所

年 月 Year and month	消費量 Consumption of Gas				
	総数 Total	工業用 Industrial	商業用 Commercial	家庭用 Residential	その他 Other
	千MJ	千MJ	千MJ	千MJ	千MJ
平成16年 (2004)	11,454,932	5,740,303	1,179,350	2,598,981	1,936,299
平成17年 (2005)	12,234,006	6,439,280	1,007,395	2,696,018	2,091,313
18(2006) 2月 Feb	1,356,617	682,309	92,353	335,773	246,182
3月 Mar	1,281,874	672,655	82,588	316,326	210,305
4月 Apr	1,184,256	651,351	73,311	280,922	178,672
5月 May	990,588	563,873	64,713	227,208	134,794
6月 Jun	1,070,734	669,707	64,444	176,106	160,477
7月 Jul	1,113,967	691,476	84,512	148,813	189,166
8月 Aug	1,044,036	619,230	90,032	126,837	207,937
9月 Sep	1,123,871	697,860	94,640	130,550	200,821

注) 四捨五入の関係で項目の計に一致しない場合があります。Note) Figures may not add up to the totals because of rounding
単位を千m³から千MJ (メガジュール) に変更しました。The unit was changed into 1000MJ from 1000m³.

20 石油販売量 Sales of Petroleum

Source: Petroleum Cooperatives 資料: 石油協同組合

年 月 Year and month	燃料油 Fuel oil						潤滑油	アスファルト	その他
	計 Total	ガソリン Gasoline	灯油 Kerosene	軽油 Gas oil	重油 Heavy oil	その他 other	Lubricating oil	Asphalt	Other
	kl	kl	kl	kl	kl	kl	kl	t	t
平成16年 (2004)	3,143,210	1,252,614	482,966	728,063	677,106	2,461	45,345	19,478	932
平成17年 (2005)	3,279,424	1,312,938	540,219	745,772	678,219	2,276	44,485	16,401	892
18(2006) 2月 Feb	288,495	106,158	63,814	56,449	61,788	286	3,529	1,499	74
3月 Mar	309,303	121,288	58,444	68,193	61,232	146	4,229	2,796	75
4月 Apr	266,279	111,336	37,407	61,619	55,889	28	3,535	1,154	83
5月 May	240,622	114,394	19,965	58,117	48,126	20	3,617	996	62
6月 Jun	251,469	107,833	27,314	67,075	48,799	448	4,028	1,370	72
7月 Jul	255,004	121,904	23,385	66,262	43,431	22	3,698	777	86
8月 Aug	244,146	123,142	17,449	63,306	40,225	24	3,616	1,000	68
9月 Sep	229,050	108,813	18,539	63,324	37,828	546	3,942	1,352	65
10月 Oct	229,045	112,815	20,100	60,865	35,223	42	3,457	1,094	85

注) 年データは原指数。

Note: Year figures are not seasonally adjusted.

21 鋳工業生産指数 (季節調整済指数)

平成12年(2000)=100

年 月 Year and month	鋳工業										
	Mining & Manufacturing	製造工業									
		Manufacturing	鉄鋼 Iron & steel	非鉄金属 Nonferrous metals	金属製品 Fabricated metals	一般機械 General Machinery	電気機械 Electrical machinery	情報通信機械 Information & communication electronics equipment	電子部品・デバイス Electronic parts & devices	輸送機械 Transport equipments	窯業・土石製品 Ceramics, stone & clay products
平成16年(2004)	91.0	91.0	107.2	89.8	94.5	99.2	90.5	18.5	75.9	98.3	78.1
平成17年(2005)	88.7	88.7	108.6	90.9	94.2	101.6	88.9	16.5	67.6	95.9	71.1
18(2006) 4月 Apr	90.0	90.1	108.5	88.4	123.1	94.8	95.7	14.9	77.3	99.1	71.4
5月 May	92.3	92.3	104.7	90.7	121.9	99.4	101.8	12.9	75.5	97.5	71.8
6月 Jun	90.5	90.5	110.4	93.3	110.5	105.9	94.9	15.7	73.3	100.6	73.7
7月 Jul	91.0	91.1	106.6	95.0	105.3	96.8	96.6	15.2	77.3	104.5	71.4
8月 Aug	93.2	93.3	111.2	94.4	110.6	116.1	88.7	18.5	82.4	104.7	69.4
9月 Sep	92.5	92.6	110.8	89.6	99.3	113.8	77.8	18.7	73.6	104.0	73.7
前月比(%) Change from Previous month	0.8	0.8	0.4	5.1	10.2	2.0	12.3	1.1	10.7	0.7	6.2

22 鋳工業生産者出荷指数 (季節調整済指数)

平成12年(2000)=100

年 月 Year and month	鋳工業										
	Manufacturing	製造工業									
		Manufacturing	鉄鋼 Iron & steel	非鉄金属 Nonferrous metals	金属製品 Fabricated metals	一般機械 General Machinery	電気機械 Electrical machinery	情報通信機械 Information & communication electronics equipment	電子部品・デバイス Electronic parts & devices	輸送機械 Transport equipments	窯業・土石製品 Ceramics, stone & clay products
平成16年(2004)	90.4	90.4	109.7	91.4	89.9	99.3	91.7	19.9	80.8	99.6	80.8
平成17年(2005)	86.2	86.2	109.8	92.0	82.3	101.3	90.0	19.0	69.4	95.2	70.2
18(2006) 4月 Apr	88.2	88.2	110.3	89.5	103.8	95.9	96.6	16.4	75.8	98.3	85.5
5月 May	87.5	87.5	109.1	92.2	100.2	97.8	104.0	13.7	77.6	96.7	69.5
6月 Jun	87.3	87.3	112.1	92.1	102.9	103.6	95.6	19.1	72.1	98.1	73.9
7月 Jul	87.2	87.2	109.2	95.4	92.9	96.2	97.7	18.7	74.4	100.2	70.0
8月 Aug	92.0	92.0	112.2	96.3	105.8	118.4	91.8	21.8	74.5	102.2	76.4
9月 Sep	89.9	89.9	111.6	91.5	78.8	121.1	82.4	22.7	65.6	103.4	70.3
前月比(%) Change from Previous month	2.3	2.3	0.5	5.0	25.5	2.3	10.2	4.1	11.9	1.2	8.0

23 鋳工業生産者製品在庫指数 (季節調整済指数)

平成12年(2000)=100

年 月 Year and month	鋳工業										
	Manufacturing	製造工業									
		Manufacturing	鉄鋼 Iron & steel	非鉄金属 Nonferrous metals	金属製品 Fabricated metals	一般機械 General Machinery	電気機械 Electrical machinery	情報通信機械 Information & communication electronics equipment	電子部品・デバイス Electronic parts & devices	輸送機械 Transport equipments	窯業・土石製品 Ceramics, stone & clay products
平成16年(2004)	98.1	98.1	107.6	62.3	102.5	100.9	118.4	61.3	110.9	103.4	86.9
平成17年(2005)	99.5	99.4	109.0	78.7	97.0	101.3	137.3	57.8	126.3	69.9	74.9
18(2006) 4月 Apr	109.0	109.0	117.1	89.5	111.3	78.6	152.9	59.9	186.6	59.6	63.3
5月 May	108.1	108.1	106.2	88.5	119.8	82.5	146.3	62.5	181.1	51.4	65.1
6月 Jun	103.6	103.6	102.7	88.4	106.2	85.5	143.3	60.1	150.1	65.3	66.6
7月 Jul	103.1	103.2	99.1	82.2	106.0	85.2	145.9	49.6	145.8	73.8	65.6
8月 Aug	r103.5	r103.4	102.0	82.7	96.3	83.0	142.4	65.4	148.4	92.1	64.8
9月 Sep	104.5	104.4	100.8	85.1	92.9	78.0	142.5	52.7	168.9	78.6	65.0
前月比(%) Change from Previous month	1.0	1.0	1.2	2.9	3.5	6.0	0.1	19.4	13.8	14.7	0.3

21 Indices of Industrial Production (Seasonally adjusted)

Source: Gunma Prefectural Government Office 資料: 県統計課

											産業総合	
化学	プラスチック製品	パルプ・紙・紙加工品	繊維	食料品・たばこ	その他	ゴム製品	家具製品	木材・木製品	その他製品	鉱業	電気・ガス事業	産業総合
Chemicals	Plastic products	Pulp, paper & paper products	Textiles	Foods & tobacco	Other	Rubber Products	Furniture product	wood products	Other products	Mining	enterprises	
105.0	110.5	110.5	67.7	87.8	83.5	94.8	61.9	94.6	87.8	92.7	94.7	91.1
111.7	102.8	112.7	56.5	81.7	79.8	83.7	59.7	82.1	91.8	98.3	87.9	88.7
108.1	110.7	109.7	47.2	79.2	77.4	78.6	51.0	78.4	98.4	120.3	99.5	90.3
113.1	113.9	120.0	49.3	82.1	74.7	85.4	56.5	75.0	84.0	87.2	93.0	92.3
100.0	116.7	119.0	48.4	76.1	80.2	83.8	54.4	87.4	91.2	98.2	106.5	90.8
109.0	112.3	119.6	44.9	73.5	78.5	84.7	52.7	91.4	88.1	100.1	100.1	91.2
r107.3	117.0	124.2	46.4	r78.6	71.5	81.7	57.9	83.1	67.9	111.6	96.8	r93.3
112.1	115.0	124.9	44.3	80.6	72.4	80.2	54.0	81.3	76.7	112.9	95.1	92.7
4.5	1.7	0.6	4.5	2.5	1.3	1.8	6.7	2.2	13.0	1.2	1.8	0.6

22 Indices of Producer's Shipments (Seasonally adjusted)

Source: Gunma Prefectural Government Office 資料: 県統計課

											産業総合	
化学	プラスチック製品	パルプ・紙・紙加工品	繊維	食料品・たばこ	その他	ゴム製品	家具製品	木材・木製品	その他製品	鉱業	電気・ガス事業	産業総合
Chemicals	Plastic products	Pulp, paper & paper products	Textiles	Foods & tobacco	Other	Rubber Products	Furniture product	wood products	Other products	Mining	enterprises	
113.8	103.3	106.0	65.9	83.5	92.9	99.0	100.5	94.9	82.2	96.4	95.1	90.5
117.7	94.4	107.6	57.1	76.1	88.9	86.0	102.3	81.7	85.1	101.4	88.3	86.3
108.8	108.2	105.6	48.4	71.0	88.9	75.6	92.6	78.5	96.3	120.0	100.9	88.4
108.0	106.2	116.7	50.5	76.2	86.3	81.6	95.6	83.9	81.2	96.7	93.0	87.6
110.7	108.3	112.1	51.0	66.3	89.2	76.0	101.2	92.4	85.6	104.9	105.4	87.6
110.6	106.2	111.1	48.6	65.2	86.0	68.8	95.6	85.1	87.8	104.6	99.2	87.4
r112.2	111.4	114.8	45.8	70.0	89.5	98.1	98.2	91.1	75.7	107.9	96.4	r92.1
124.5	107.8	116.7	44.3	72.0	89.4	94.6	97.9	88.1	83.8	115.3	93.3	89.9
11.0	3.2	1.7	3.3	2.9	0.1	3.6	0.3	3.3	10.7	6.9	3.2	2.4

23 Indices of producer's Industrial Inventories (Seasonally adjusted)

Source: Gunma Prefectural Government Office 資料: 県統計課

											鉱業
化学	プラスチック製品	パルプ・紙・紙加工品	繊維	食料品・たばこ	その他	ゴム製品	家具製品	木材・木製品	その他製品	鉱業	鉱業
Chemicals	Plastic products	Pulp, paper & paper products	Textiles	Foods & tobacco	Other	Rubber Products	Furniture product	wood products	Other products	Mining	
99.4	110.9	91.2	63.7	76.2	76.3	29.0	123.1	73.4	62.6	158.5	
97.6	106.3	89.8	59.8	68.7	82.7	12.1	145.9	85.7	61.0	152.8	
108.9	107.9	95.0	59.3	61.0	90.9	13.1	164.6	88.3	73.8	152.4	
119.8	111.9	91.2	62.0	59.9	83.9	13.3	158.1	78.0	61.4	144.2	
112.7	113.7	93.8	59.9	62.7	86.2	14.3	163.0	77.2	65.5	139.0	
119.0	109.4	96.7	57.2	62.0	90.8	15.9	170.9	81.3	68.8	134.9	
r120.8	108.4	90.8	60.1	r56.6	83.3	14.9	166.9	75.6	52.2	142.0	
117.9	109.1	91.7	64.7	60.4	76.4	13.6	153.9	73.9	45.9	143.4	
2.4	0.6	1.0	7.7	6.7	8.3	8.7	7.8	2.2	12.1	1.0	

24 生乳生産量と処理状況 Production and Supply of Raw Milk

Source: Ministry of Agriculture, Forestry and Fisheries 資料: 関東農政局群馬統計情報事務所

年 月 Year and month	生乳生産量 Raw milk Production	生乳流通量 Marketing quantity of raw milk		用途別処理量 Raw milk processing by use			
		移入量 From outside Gunma	移出量 To outside Gunma	総量 Total	飲用牛乳等向け For drinking milk	乳製品向け For milk products	その他 Other
		t	t	t	t	t	t
平成16年 (2004)	277,704	67,618	167,998	177,324	142,793	27,135	2,469
平成17年 (2005)	273,604	61,988	152,758	182,834	161,799	18,654	2,381
18(2006) 2月 Feb	21,584	4,051	11,730	13,905	12,500	1,229	176
3月 Mar	24,586	6,350	13,906	17,030	14,079	2,747	204
4月 Apr	24,113	7,318	12,871	18,560	15,332	3,052	176
5月 May	24,789	5,816	13,282	17,323	15,321	1,828	174
6月 Jun	23,381	5,456	12,134	16,703	15,366	1,163	174
7月 Jul	23,581	5,371	11,939	17,013	15,545	1,306	162
8月 Aug	22,917	5,192	11,740	16,369	15,188	989	192
9月 Sep	22,165	5,691	11,499	16,357	15,481	689	187
10月 Oct	22,763	5,041	11,423	16,381	15,380	843	158

25 素材・製材・合板価格 Price of Log, Sawlog and Plywood

Source: Gunma Prefectural Government Office 資料: 県林業振興課

	国産 外材別	樹種 Item	計量 Unit			区分 Grade	平成18年(2006) 8月15日現在	平成18年(2006) 9月15日現在	平成18年(2006) 10月15日現在
			m	cm	cm		千円 (¥thou) Aug. 15	千円 (¥thou) Sep. 15	千円 (¥thou) Oct. 15
素 材 ・ 丸 太	国産材 Domestic logs	ス ギ Japanese cedar	3.00	14~16		柱材	11.4	12.2	13.0
		ス ギ Japanese cedar	3.65	18~28		中目材	12.3	12.6	13.6
		ヒ ノ キ Japanese cypress	3.00	13~16		柱材	20.7	20.4	20.5
		ヒ ノ キ Japanese cypress	4.00	18~28		中目材	24.7	24.7	24.9
		マ ツ Japanese Pine	4.00	18~22		梁丸太	8.9	8.8	8.8
	外材 Imported logs	米 マ ツ Pine	12.00	上 30上		S S	28.9	28.7	28.7
	米 マ ツ Pine	12.00	上 30上		I S	26.3	25.6	26.0	
製 材	国産材 Domestic logs	ス ギ Japanese cedar	3.00	10.5 10.5		特等 柱(未乾燥)	42.0	42.1	42.6
		ス ギ Japanese cedar	3.65	1.5 10.0		特等 貫	47.0	46.8	47.2
		ス ギ Japanese cedar	3.65	4.0 4.5		特等 タルキ	42.7	42.9	42.9
		ス ギ Japanese cedar	3.65	4.5 10.5		カネ無 鴨居	165.5	165.5	165.5
		ヒ ノ キ Japanese cypress	3.00	10.5 10.5		特等 柱(未乾燥)	68.4	68.0	69.0
		ヒ ノ キ Japanese cypress	4.00	10.5 10.5		特等 土台	74.3	73.9	75.7
		ヒ ノ キ Japanese cypress	4.00	4.5 10.5		上小 敷居	208.1	209.3	218.1
		マ ツ Japanese pine	4.00	15.0 18~20		- 太鼓梁	35.5	35.6	35.6
	外材 Imported logs	米 ツ ガ Hemlock	4.00	10.5 10.5		特等 防腐土台	49.3	49.5	49.8
		米 マ ツ Pine	4.00	12.0 24.0		特等 梁	59.7	60.2	60.6
		米 マ ツ Pine	4.00	9.0 9.0		特等 母屋	53.8	54.5	55.1
	ラ ウ ン Lauan	4.00	2.4 24.0		- -	186.7	183.0	188.0	
合板	普通合板 Plywood		厚さ 12.0	mm	タイプ	円(¥) 1,480	円(¥) 1,530	円(¥) 1,610	
	コンクリート型枠合板 Concrete mold plywood		12.0		-	1,320	1,430	1,570	
	構造用合板 Plywood for structures		12.0		針葉樹合板 ラウン合板	950	1,000	1,120	
								1,380	

26 製材用素材・製材品の需給状況

Demand and Supply of Log and Sawlog

資料：関東農政局群馬統計情報事務所

Source: Ministry of Agriculture, Forestry and Fisheries

年 月 Year and month (Average)	製材用素材 Log			製材品 Sawlog		
	入荷 Arrival (thou.m ³)	消費 Consumption (thou.m ³)	在庫 Inventory (thou.m ³)	生産 Production (thou.m ³)	出荷 Shipment (thou.m ³)	在庫 Inventory (thou.m ³)
	千m ³	千m ³	千m ³	千m ³	千m ³	千m ³
平成16年 (2004)	17	18	49	12	12	13
平成17年 (2005)	14	14	44	10	9	12
18(2006) 3月 Mar	10	12	40	8	8	12
4月 Apr	13	13	41	8	9	12
5月 May	13	14	39	9	8	13
6月 Jun	14	15	38	10	10	12
7月 Jul	15	15	38	10	10	12
8月 Aug	14	14	38	9	9	12
9月 Sep	13	14	37	9	9	13

注)更新は2ヶ月毎になります。

Note)Updating becomes every two months

27 自動車保有台数 Motor Vehicles Owned

Source: Ministry of Land, Infrastructure and Transport 資料：関東運輸局群馬運輸支局

年度月末 End of fiscal Year and month	総数 Total	貨物車 Trucks			乗合車 Busses	乗用車 Passenger cars		特種(殊)用途 Special purpose vehicles		小型 二輪車 Light two wheeled vehicles	軽自動車 Light motor vehicles
		普通 Medium	小型 (3,4輪) Light(3and 4wheeled)	被けん 引車 Trailers		普通 Medium	小型 Light	普通・ 小型 Medium & light	大型 特殊 Heavy		
平成16年度 (2004)	1,705,783	59,933	98,883	2,218	4,269	344,315	603,523	28,189	4,333	29,405	530,715
平成17年度 (2005)	1,733,897	60,572	97,035	2,328	4,216	353,538	600,909	27,514	4,327	29,977	553,481
18(2006) 4月 Apr	1,731,649	60,670	95,733	2,371	4,222	354,257	596,867	26,960	4,333	29,898	556,338
5月 May	1,720,041	60,794	94,178	2,380	4,224	352,160	586,672	26,950	4,335	29,966	558,382
6月 Jun	1,723,605	61,002	94,014	2,395	4,227	352,902	586,589	26,927	4,332	30,071	561,146
7月 Jul	1,727,350	61,084	93,928	2,390	4,234	353,629	586,367	26,896	4,335	30,322	564,165
8月 Aug	1,728,015	61,212	93,795	2,400	4,232	353,500	585,446	26,898	4,331	30,431	565,770
9月 Sep	1,732,988	61,370	93,842	2,419	4,255	354,432	586,449	26,926	4,335	30,556	568,404
10月 Oct	1,733,312	61,344	93,682	2,422	4,255	354,479	585,536	26,875	4,347	30,669	569,703

28 大型小売店販売額 Large Scale Retail Store Sales

Source: Ministry of Economy, Trade and Industry 資料：経済産業省

年 月 Year and month	合計 Value of sales	衣料品 Clothing		飲食料品 Foods & Beverages		その他 Other	
		百貨店 Department Stores	スーパー Supermarket	百貨店 Department Stores	スーパー Supermarket	百貨店 Department Stores	スーパー Supermarket
	百万円	百万円	百万円	百万円	百万円	百万円	百万円
平成16年 (2004)	283,651	33,066	37,510	15,655	141,254	11,533	44,633
平成17年 (2005)	282,683	32,865	36,700	15,338	140,146	11,758	45,875
18(2006) 4月 Apr	22,903	2,696	2,886	1,019	11,092	1,053	4,157
5月 May	22,767	2,641	2,907	939	11,336	979	3,965
6月 Jun	22,350	2,223	2,969	1,176	11,180	871	3,931
7月 Jul	24,741	2,922	3,103	1,822	11,774	905	4,215
8月 Aug	22,025	1,737	2,453	855	12,000	791	4,189
9月 Sep	21,877	2,621	2,512	1,064	10,976	933	3,771

29 業態別実質預金 Real Deposits by Type

(¥ 100 million) Source: The Bank of Japan 資料：日本銀行前橋支店

年月末 End of year and month	総額 Total		国内銀行 Domestic bank		信用金庫 Shinkin Banks		その他 other	
	億円		億円		億円		億円	
平成16年 (2004)	106,107		61,988		21,152		22,965	
平成17年 (2005)	106,640		61,849		21,475		23,315	
18(2006) 5月 May	105,598		61,200		21,282		23,115	
6月 Jun	106,267		61,504		21,442		23,319	
7月 Jul	105,864		61,211		21,401		23,252	
8月 Aug	106,210		61,361		21,488		23,360	
9月 Sep	105,736		60,943		21,510		23,283	
10月 Oct	105,857		61,127		21,385		23,344	

注) 対象は群馬県内店舗。国内銀行は、都市銀行、地方銀行、地方銀行、信託銀行(信託勘定を含む)。その他は信用組合、商工組合中央金庫、労働金庫、農業協同組合の計。オフショア勘定は除く。

30 業態別貸出金 Loans and Discounts Outstanding by Type

(¥ 100 million) Source: The Bank of Japan 資料：日本銀行前橋支店

年月末 End of year and month	総額 Total		国内銀行 Domestic bank		信用金庫 Shinkin Banks		その他 other	
	億円		億円		億円		億円	
平成16年 (2004)	60,867		36,281		12,340		12,245	
平成17年 (2005)	60,415		35,973		12,513		11,928	
18(2006) 5月 May	59,641		35,623		12,261		11,756	
6月 Jun	59,776		35,725		12,285		11,765	
7月 Jul	59,814		35,689		12,371		11,753	
8月 Aug	59,831		35,716		12,357		11,756	
9月 Sep	r60,288		r35,933		r12,549		r11,805	
10月 Oct	59,858		35,662		12,441		11,754	

注) 対象は群馬県内店舗。国内銀行は、都市銀行、地方銀行、地方銀行、信託銀行(信託勘定を含む)。その他は信用組合、商工組合中央金庫、国民生活金融公庫、中小企業金融公庫、労働金庫、農業協同組合の計。オフショア勘定は除く。

31 手形交換状況 Clearing of Bills

Source: Gunma Bankers association 資料：群馬県銀行協会

年 月 Year and month	手形交換高 Bills cleared		不渡手形 Dishonored bills		取引停止処分 Suspension of business transactions with banks		不渡手形発生率 Dishonored bills ratio	
	枚数 Number	金額 Value(¥million)	枚数 Number	金額 Value(¥thousand)	枚数 Number	金額 Value(¥thousand)	枚数 Number	金額 Value
	枚	百万円	枚	千円	枚	千円	%	%
平成16年 (2004)	1,535,978	1,674,183	2,203	2,609,756	360	324,790	0.14	0.16
平成17年 (2005)	1,324,274	1,611,186	1,953	2,957,556	211	338,013	0.15	0.18
18(2006) 3月 Mar	103,563	134,443	143	180,292	35	22,740	0.14	0.13
4月 Apr	82,194	97,926	114	149,191	9	7,641	0.14	0.15
5月 May	115,275	155,870	147	104,954	23	5,390	0.13	0.07
6月 Jun	99,210	144,345	98	82,863	19	11,579	0.10	0.06
7月 Jul	100,827	120,431	212	322,096	18	13,109	0.21	0.27
8月 Aug	98,872	135,243	186	372,728	20	73,082	0.19	0.28
9月 Sep	79,960	101,053	88	177,066	10	3,765	0.11	0.18
10月 Oct	107,787	141,954	240	439,770	36	42,059	0.22	0.31

32 企業倒産状況 Cases of Bankruptcy

Source: Teikoku Data Bank, Ltd. 資料: 帝国データバンク前橋支店

年 月 Year and month	総 数 Total		建設業 Construction		製造業 Manufacturing		卸・小売業 Wholesale & retail		その他 Other	
	件 数 Cases	負債額 Liabilities	件 数 Cases	負債額 Liabilities	件 数 Cases	負債額 Liabilities	件 数 Cases	負債額 Liabilities	件 数 Cases	負債額 Liabilities
平成16年 (2004)	30	33,443	9	3,857	8	1,648	8	5,036	5	22,902
平成17年 (2005)	79	86,184	15	2,780	19	10,482	29	12,250	16	60,672
18(2006) 3月 Mar	5	4,124	2	40	3	4,084	-	-	-	-
4月 Apr	3	1,400	1	490	-	-	1	100	1	810
5月 May	9	24,600	2	230	2	260	2	240	3	23,870
6月 Jun	2	2,810	1	60	-	-	1	2,750	-	-
7月 Jul	4	4,484	1	150	-	-	-	-	3	4,334
8月 Aug	7	10,095	-	-	2	520	2	2,522	3	7,053
9月 Sep	7	860	3	549	1	120	2	167	1	24
10月 Oct	4	1,330	1	40	1	1,000	1	90	1	200
11月 Nov	7	10,259	2	8,109	2	550	1	100	2	1,500

注) 負債1,000万円以上。単位未満四捨五入のため総数に一致しない場合がある。

平成17年1月以降のデータについて、集計方法が変更になりました。今後は、法的整理のみが対象になります。

Note) Companies with liabilities of ten million yen or more. Figures may not add up to the totals because of rounding.

As for the data after January, 2005, a count method changed. Hereafter, only the legal liquidation is targeted.

33 信用保証協会保証状況 Credit Guarantee Association (¥ m i l l i o n)

Source: Gunma Credit Guarantee association 資料: 県信用保証協会

年 月 Fiscal year and month	保証申込 Guarantee associations made		保証承諾 Guarantee commitments made		償還額 Redemptions	
	件 数 Cases	金 額 Value	件 数 Cases	金 額 Value	件 数 Cases	金 額 Value
平成16年 (2004)	36,154	345,784	33,832	312,141	38,601	303,204
平成17年 (2005)	31,032	303,371	29,228	278,462	34,929	281,503
18(2006) 4月 Apr	1,691	15,874	1,606	14,178	2,490	22,086
5月 May	2,088	21,881	1,960	19,786	2,655	21,759
6月 Jun	2,892	27,744	2,768	25,420	2,938	21,803
7月 Jul	2,266	21,592	2,171	20,126	2,174	19,012
8月 Aug	2,030	20,390	1,897	18,167	2,085	18,933
9月 Sep	2,330	26,447	2,243	24,726	2,150	18,776
10月 Oct	1,971	18,907	1,837	17,005	2,260	19,724

年 月 Fiscal year and month	保証債務残高 Guarantee obligation		代位弁済額 Paid under guarantee		求償権現在額 Guarantor's right of indemnify outstanding	
	件 数 Cases	金 額 Value	件 数 Cases	金 額 Value	件 数 Cases	金 額 Value
平成16年 (2004)	91,643	606,378	2,609	19,051	2,511	16,897
平成17年 (2005)	83,710	584,393	2,077	16,846	2,071	15,088
18(2006) 4月 Apr	80,534	569,679	156	987	720	4,127
5月 May	79,602	564,120	158	1,563	873	5,654
6月 Jun	79,031	564,909	191	2,186	1,055	7,809
7月 Jul	79,046	565,567	136	1,271	1,184	9,006
8月 Aug	78,867	565,017	154	983	1,335	9,965
9月 Sep	78,465	565,867	188	1,344	1,515	11,217
10月 Oct	78,109	565,232	176	1,396	1,684	12,531

34 着工建築物建築主別状況 Building Construction Started by Type of Investor

Source: Ministry of Land, Infrastructure and Transport 資料：国土交通省総合政策局「建設統計月報」

年 月 Year and month	総 数 total			国 National government			県 Prefectures			市 町 村 Cities, towns and villages	
	建築物 の 数	床面積 の合計	工事費 予定額	建築物 の 数	床面積 の合計	工事費 予定額	建築物 の 数	床面積 の合計	工事費 予定額	建築物 の 数	床面積 の合計
	Number	Total floor area (thou. m ²)	Estimated construction cost (¥10mil.)	Number	Total floor area (thou. m ²)	Estimated construction cost (¥10mil.)	Number	Total floor area (thou. m ²)	Estimated construction cost (¥10mil.)	Number	Total floor area (thou. m ²)
	棟	千m ²	千万円	棟	千m ²	千万円	棟	千m ²	千万円	棟	千m ²
平成16年 (2004)	16,062	3,278	43,419	39	8	176	60	24	531	221	73
平成17年 (2005)	15,006	3,056	41,531	24	5	64	122	61	990	175	76
17(2005) 12月 Dec	1,126	254	3,648	2	0	3	15	1	12	14	2
18(2006) 1月 Jan	1,199	251	3,454	2	0	2	7	1	8	45	7
2月 Feb	1,008	194	2,594	-	-	-	2	0	2	15	1
3月 Mar	1,299	345	4,098	-	-	-	2	0	6	11	9
4月 Apr	1,313	243	3,332	2	0	4	3	1	6	3	1
5月 May	1,413	340	4,235	1	0	3	4	1	6	6	3
6月 Jun	1,511	320	4,500	2	2	90	5	1	10	13	5
7月 Jul	1,386	252	3,407	-	-	-	6	1	15	18	21
8月 Aug	1,378	349	4,156	-	-	-	3	455	9	18	21
9月 Sep	1,295	295	4,126	-	-	-	2	163	2	21	6

年 月 Year and month	市町村 (続) Cities, towns and villages	会 社 Companies			会社でない団体 Organizations other than			個 人 Individuals		
	工事費 予定額	建築物 の 数	床面積 の合計	工事費 予定額	建築物 の 数	床面積 の合計	工事費 予定額	建築物 の 数	床面積 の合計	工事費 予定額
	Estimated construction cost (¥10mil.)	Number	Total floor area (thou. m ²)	Estimated construction cost (¥10mil.)	Number	Total floor area (thou. m ²)	Estimated construction cost (¥10mil.)	Number	Total floor area (thou. m ²)	Estimated construction cost (¥10mil.)
	千万円	棟	千m ²	千万円	棟	千m ²	千万円	棟	千m ²	千万円
平成16年 (2004)	1,642	3,068	1,262	13,293	403	192	2,709	12,271	1,720	25,068
平成17年 (2005)	1,299	3,241	1,144	12,576	289	218	3,594	11,155	1,552	23,008
17(2005) 12月 Dec	30	279	117	1,650	20	20	338	796	113	1,615
18(2006) 1月 Jan	82	286	115	1,380	24	9	144	835	119	1,838
2月 Feb	9	229	85	915	15	6	93	747	102	1,575
3月 Mar	153	319	207	1,984	15	6	102	952	123	1,853
4月 Apr	13	284	99	1,164	17	9	138	1,004	132	2,006
5月 May	44	326	189	1,908	30	9	154	1,046	138	2,119
6月 Jun	110	374	156	1,902	24	5	86	1,093	152	2,302
7月 Jul	210	291	83	853	18	5	101	1,053	143	2,229
8月 Aug	586	315	181	1,327	13	4	71	1,029	142	2,163
9月 Sep	100	263	133	1,560	33	25	477	976	130	1,987

注) 単位未満四捨五入のために総数に一致しない場合がある。

Note) Figures may not add up to the totals because of rounding.

35 着工新設住宅利用関係別・種類別状況

New Housing Construction Started by Type of Owner Occupant Relation and kind

Source: Ministry of Land, Infrastructure and Transport 資料：国土交通省総合政策局「建設統計月報」

年 月 Year and month	利用関係別 By type of owner occupant relation										総 数 Total 共 同 Apartment
	総 数 Total		持 家 Owned houses		貸 家 Rented houses		給与住宅 Issued houses		分譲住宅 Built for Sale		
	戸 数 Number	床面積 の合計 Total floor area (thou. m ²)	戸 数 Number	床面積 の合計 Total floor area (thou. m ²)	戸 数 Number	床面積 の合計 Total floor area (thou. m ²)	戸 数 Number	床面積 の合計 Total floor area (thou. m ²)	戸 数 Number	床面積 の合計 Total floor area (thou. m ²)	
平成16年 (2004)	戸	千m ²	戸	千m ²	戸	千m ²	戸	千m ²	戸	千m ²	戸
平成17年 (2005)	17,747	1,725	8,864	1,169	6,446	303	117	10	2,320	243	5,206
17(2005) 12月 Dec	1,238	112	587	76	488	20	42	4	121	14	386
18(2006) 1月 Jan	1,511	135	624	80	630	28	4	0	253	27	409
2月 Feb	1,261	120	554	72	457	19	4	0	246	28	389
3月 Mar	1,452	151	677	88	446	23	15	1	314	38	415
4月 Apr	1,323	136	732	95	355	17	22	1	214	23	307
5月 May	1,603	160	773	101	506	24	-	-	324	35	485
6月 Jun	1,807	182	829	109	513	25	20	2	445	46	553
7月 Jul	1,555	150	797	104	597	27	3	0	158	18	465
8月 Aug	1,381	146	842	110	372	17	2	0	165	18	290
9月 Sep	1,348	138	799	103	393	19	6	314	150	16	315

年 月 Year and month	種 類 別 By kind										
	総 数 Total		専 用 住 宅 Exclusive dwellings				併 用 住 宅 ・ そ の 他 Dwellings combined with other use & others				
	共 同 Apartment	一 戸 建 ・ 長 屋 建 Detached, tenement	共 同 Apartment	一 戸 建 ・ 長 屋 建 Detached, tenement	共 同 Apartment	一 戸 建 ・ 長 屋 建 Detached, tenement	共 同 Apartment	一 戸 建 ・ 長 屋 建 Detached, tenement	共 同 Apartment	一 戸 建 ・ 長 屋 建 Detached, tenement	
床面積 の合計 Total floor area (thou. m ²)	戸 数 Number	床面積 の合計 Total floor area (thou. m ²)	戸 数 Number	床面積 の合計 Total floor area (thou. m ²)	戸 数 Number	床面積 の合計 Total floor area (thou. m ²)	戸 数 Number	床面積 の合計 Total floor area (thou. m ²)	戸 数 Number	床面積 の合計 Total floor area (thou. m ²)	
平成16年 (2004)	千m ²	戸	千m ²	戸	千m ²	戸	千m ²	戸	千m ²	戸	千m ²
平成17年 (2005)	282	12,541	1,443	4,920	267	12,355	1,420	286	15	186	23
17(2005) 12月 Dec	236	11,547	1,353	4,692	229	11,356	1,331	148	7	191	23
18(2006) 1月 Jan	16	852	97	371	13	834	95	15	2	18	2
2月 Feb	21	1,102	115	409	21	1,088	113	-	-	14	2
3月 Mar	23	872	97	389	23	860	96	-	-	12	1
4月 Apr	31	1,037	120	415	31	1,018	118	-	-	19	2
5月 May	17	1,016	119	307	17	1,002	117	-	-	14	2
6月 Jun	32	1,118	128	485	32	1,104	126	-	-	14	2
7月 Jul	39	1,254	142	544	39	1,231	140	9	0	23	3
8月 Aug	20	1,090	130	465	20	1,077	128	-	-	13	2
9月 Sep	13	1,091	133	290	13	1,080	132	-	-	11	1
	16	1,033	123	280	13	1,009	120	35	2	24	3

注) 単位未満四捨五入のために総数に一致しない場合がある。

Note) Figures may not add up to the totals because of rounding.

36 発注者組織別公共工事着工（総工事費評価額）
Public Construction Started by Orders
(Appraised value of total Construction)

Source: Ministry of Land, Infrastructure and Transport 資料：国土交通省総合政策局「建設統計月報」

年 月	総 数	国	独立行政 法人	政府系 企業	県	市町村	地方公営 企業	その他
Year and month	Total	National government	Incorporated Administrative Agency	Government enterprises	Prefectures	Cities, towns and villages	Local public enterprises	Others
	百万円	百万円	百万円	百万円	百万円	百万円	百万円	百万円
平成16年 (2004)	145,729	20,626	19,401	1,663	35,930	52,599	5,542	9,969
平成17年 (2005)	141,092	22,458	3,976	3,485	54,204	43,241	4,328	9,399
18(2006) 3月 Mar	14,078	5,167	43	429	6,404	629	108	1,298
4月 Apr	2,864	686	-	-	517	1,100	321	240
5月 May	9,533	331	-	5,929	1,359	1,109	689	116
6月 Jun	11,556	1,398	436	74	2,911	6,310	128	299
7月 Jul	8,818	1,127	51	644	1,868	4,798	205	126
8月 Aug	12,752	1,789	74	646	1,690	6,141	867	1,545

注) 単位未満四捨五入のため総数に一致しない場合がある。 Note) Figures may not add up to the totals because of rounding.

37 生活保護実施状況
Public Livelihood Aid

Source: Gunma Prefectural Government Office 資料：県保健福祉課

年 度 月	被保護 世帯	被保護 人員	被保護率	扶助別被保護人員			扶助別保護費		
				Persons by kind of aid			Expenditure by kind of aid		
				生活扶助	医療扶助	その他	生活扶助	医療扶助	その他
Fiscal Year and month	Households that received aid	Persons who received aid	Rate of aid	Livelihood	Medical care	others	Livelihood ¥(thou.)	Medical care ¥(thou.)	others ¥(thou.)
	世帯	人	%	人	人	人	千円	千円	千円
平成16年度(2004)	6,419	8,477	4.2	7,584	7,328	6,909	4,706,685	8,644,010	1,353,395
平成17年度(2005)	6,434	8,401	4.2	7,532	7,269	6,826	4,643,345	8,512,019	1,416,922
18(2006) 4月 Apr	6,502	8,460	4.2	7,576	7,105	6,900	360,801	297,181	118,812
5月 May	6,530	8,489	4.2	7,606	7,185	6,924	363,375	199,328	120,721
6月 Jun	6,563	8,522	4.2	7,631	7,231	6,979	364,650	1,209,414	123,292
7月 Jul	6,597	8,565	4.2	7,688	7,252	6,990	369,404	814,925	124,997
8月 Aug	6,644	8,614	4.3	7,735	7,318	7,038	376,480	670,888	126,649
9月 Sep	6,661	8,621	4.3	7,752	7,354	7,052	377,066	667,972	126,037

38 景気動向指数 Indexes of Business Conditions

Source(Gunma-ken) : Gunma Prefectural Government Office

資料(群馬県) : 県統計課

Source(Japan) : Economic and Social Research Institute, Cabinet office, Government of Japan

資料(全国) : 内閣府 経済社会総合研究所

年 月	群 馬 県 Gunma - ken				全 国 Japan			
	D I			C I一致指数	D I			C I一致指数
	Diffusion Indexes				Diffusion Indexes			
	先行指数	一致指数	遅行指数	Coincident Index	先行指数	一致指数	遅行指数	Coincident Index
Leading Index	Coincident Index	Lagging Index	Leading Index		Coincident Index	Lagging Index		
	%	%	%	平成12年(2000)=100	%	%	%	平成12年(2000)=100
17(2005) 11月 Nov	71.4	57.1	71.4	105.6	50.0	63.6	58.3	109.6
12月 Dec	42.9	71.4	85.7	106.7	66.7	90.9	66.7	110.9
18(2006) 1月 Jan	71.4	57.1	64.3	106.6	79.2	77.3	75.0	110.4
2月 Feb	71.4	14.3	42.9	100.3	83.3	45.5	83.3	109.4
3月 Mar	57.1	28.6	71.4	99.1	50.0	9.1	66.7	109.2
4月 Apr	42.9	28.6	57.1	97.5	50.0	81.8	100.0	110.7
5月 May	42.9	42.9	57.1	96.2	79.2	81.8	83.3	110.6
6月 Jun	71.4	57.1	85.7	97.3	58.3	90.9	83.3	111.9
7月 Jul	42.9	57.1	85.7	96.6	r33.3	r77.3	r58.3	r112.1
8月 Aug	42.9	71.4	71.4	100.8	r25.0	r81.8	r33.3	r113.3
9月 Sep	28.6	71.4	71.4	95.9	r25.0	r50.0	r58.3	r111.9
10月 Oct	p54.5	p75.0	p20.0	p113.0

39 前橋地方気象台気象 Climate of Maebashi Local Meteorological Observatory

Source: Maebashi Local Meteorological Observatory 資料：前橋地方気象台

年 月 Year and month	平均気圧 Average of Atmospheric pressure		気 温 Temperature			相対湿度 Relative Humidity	平均雲量 Average Amount of Clouds	日照時間 Duration of Sunshine	降水量 Precipitation	平均風速 Average of Wind Speed	
	現 地 Spot	海 面 Sea level	平 均 Average	最 高 High	最 低 Low	平 均 Average					
	hPa					%		hr	mm	m/s	
平 年	1 月 Jan	1,002.3	1,016.3	3.3	8.6	-1.1	55	3.5	203.9	20.8	3.4
	2 月 Feb	1,001.7	1,015.7	3.6	9.0	-0.9	55	4.4	186.1	33.0	3.4
	3 月 Mar	1,002.3	1,016.1	6.9	12.4	2.1	55	5.4	202.8	56.3	3.5
	4 月 Apr	1,001.2	1,014.7	12.9	18.6	7.8	58	6.3	187.4	78.7	3.1
	5 月 May	998.7	1,012.0	17.7	23.3	12.6	63	6.8	193.7	90.7	2.8
	6 月 Jun	996.3	1,009.3	21.2	25.7	17.2	73	8.3	119.0	151.4	2.3
	7 月 Jul	996.1	1,009.0	24.7	29.2	21.0	77	8.2	135.2	183.0	2.1
	8 月 Aug	997.0	1,009.8	26.1	30.9	22.3	75	7.4	162.8	184.7	2.3
	9 月 Sep	999.9	1,013.0	21.9	26.1	18.4	76	7.9	116.8	214.8	2.1
	10 月 Oct	1,003.6	1,017.0	16.1	21.0	12.0	69	6.3	158.1	93.4	2.6
	11 月 Nov	1,005.1	1,018.8	10.5	15.8	6.1	63	4.7	173.3	42.7	2.9
	12 月 Dec	1,003.9	1,017.8	5.8	11.3	1.3	57	3.4	198.6	13.2	3.3
17(2005)	11月 Nov	1,003.3	1,017.1	10.4	16.5	5.8	58.0	4.2	217.1	32.0	1.1
	12月 Dec	998.6	1,012.8	3.1	8.6	-1.1	54.0	3.5	217.4	4.5	3.2
18(2006)	1月 Jan	1,004.1	1,018.4	2.7	7.8	-1.3	50.0	4.5	201.5	18.5	3.2
	2月 Feb	1,005.7	1,019.9	4.8	9.9	0.4	54.0	5.7	172.2	62.0	3.3
	3月 Mar	998.0	1,011.9	7.5	13.5	2.5	48.0	5.4	216.7	34.0	3.7
	4月 Apr	997.1	1,010.8	12.2	17.5	7.5	52.0	7.0	177.1	55.0	3.1
	5月 May	1,000.8	1,014.2	18.0	23.2	13.3	63.0	8.0	144.7	74.0	2.5
	6月 Jun	996.5	1,009.6	21.9	26.1	18.4	70.0	8.8	98.6	140.0	2.3
	7月 Jul	995.0	1,008.0	24.7	28.5	21.7	76.0	9.4	73.1	376.0	1.9
	8月 Aug	996.8	1,009.7	27.3	32.2	23.3	68.0	7.7	173.8	136.5	2.3
	9月 Sep	1,000.0	1,013.2	22.3	26.6	19.0	71.0	8.2	121.5	169.5	2.1
	10月 Oct	1,003.1	1,016.5	18.1	22.6	14.5	68.0	7.3	158.5	204.5	2.3

40 地域別月平均気温 Average Monthly Temperature by Area

Source: Maebashi Local Meteorological Observatory 資料：前橋地方気象台

年 月 Year and month	藤 原 Fujiwara	みなかみ Minakami	草 津 Kusatsu	沼 田 Numata	中之条 Nakanojo	田 代 Tashi ro	桐 生 Kiryu	上里見 Kamiatomi	伊勢崎 Isesaki	西野牧 Nishinomaki	館 林 Tatebayashi	神 流 Kanna	
平成16年 (2004)	9.7	11.0	8.2	12.5	12.9	8.1	15.2	14.7	15.9	12.9	16.1	12.4	
平成17年 (2005)	8.8	10.2	7.1	11.3	11.9	7.0	14.1	13.8	14.9	12.1	15.0	11.4	
17(2005)	11月 Nov	4.7	6.0	3.4	7.0	7.1	3.0	9.9	9.4	10.7	7.4	10.8	6.3
	12月 Dec	-2.7	-1.6	-5.1	-1.1	-0.1	-5.3	3.0	2.3	3.7	1.0	3.9	0.1
18(2006)	1月 Jan	-3.8	-2.4	-5.3	-1.4	-0.3	-5.6	2.5	1.7	3.0	0.3	3.3	0.0
	2月 Feb	-1.4	-0.5	-2.8	1.0	2.0	-3.0	4.4	4.1	5.0	2.3	5.1	1.9
	3月 Mar	0.9	1.9	-0.9	4.0	4.6	-1.1	7.4	6.8	7.9	5.1	8.4	4.7
	4月 Apr	4.5	6.1	4.5	9.0	9.6	4.4	12.1	11.5	12.6	9.9	12.9	9.5
	5月 May	11.9	13.7	11.4	15.5	15.9	11.4	17.4	17.2	18.3	15.6	18.3	15.1
	6月 Jun	17.2	18.1	14.9	19.7	20.0	15.0	21.3	21.2	22.2	19.5	22.3	19.0
	7月 Jul	19.9	20.7	17.9	22.5	22.9	18.3	24.0	24.1	25.1	22.5	25.1	22.0
	8月 Aug	22.3	23.4	19.9	25.0	25.2	19.9	26.3	26.3	27.5	24.7	27.5	23.8
	9月 Sep	17.5	18.4	15.0	19.9	20.2	15.0	21.9	21.6	22.8	19.8	23.0	19.0
	10月 Oct	12.6	13.6	10.8	15.1	15.7	10.3	17.5	17.4	18.4	15.6	18.4	14.9

41 犯罪の認知件数と検挙状況 Number of Cases Known to Police and Cleared

Source: Gunma Prefectural Police Headquarters 資料: 県警察本部刑事企画課

年 月 Year and month	刑法犯認知件数 Number of penal code offenses known to police							検挙件数 Cases cleared
	総数 Total	凶悪犯 Felonious offenses	粗暴犯 Violent offenses	窃盗犯 Larceny offenses	知能犯 Intellectual offenses	風俗犯 Moral offenses	その他 刑法犯 Others	
平成16年 (2004)	42,643	206	1,078	33,118	1,834	147	6,260	14,067
平成17年 (2005)	35,453	146	866	27,124	1,601	197	5,519	11,052
18(2006) 5月 May	2,899	13	78	2,219	128	18	443	1,019
6月 Jun	2,764	17	79	2,073	114	12	469	1,062
7月 Jul	2,608	5	69	2,032	115	17	370	703
8月 Aug	2,677	14	97	2,060	92	11	403	817
9月 Sep	2,718	23	94	2,124	85	14	378	662
10月 Oct	2,904	16	72	2,202	125	17	472	1,504
11月 Nov	2,604	12	57	1,990	138	12	395	783

42 交通事故の発生件数と死傷者数 Number of Traffic Accidents and Casualties

Source: Gunma Prefectural Police Headquarters 資料: 県警察本部交通企画課

年 月 Year and month	死傷者数 Number of Killed and Injured			原因別発生件数 Number of traffic accidents by type of violation								
	総数 Total	死亡 killed	負傷 Injured	総数 Total	一時 不停止 Failure to stop	優先 通行 Impeding priority traffic	交差点安全 進行違反 Improper driving at intersection	速度 違反 Speeding	信号 無視 Disregarding traffic signal	徐行 違反 Failure to slow down	安全運転 義務違反 Infringement of safe driving	その他 Others
平成16年 (2004)	30,924	147	30,777	23,910	3,930	653	953	608	1,029	337	11,554	4,846
平成17年 (2005)	29,834	152	29,682	23,485	3,747	607	885	474	1,011	331	13,067	3,363
18(2006) 5月 May	2,330	14	2,316	1,834	312	63	84	37	87	31	1,016	204
6月 Jun	2,389	12	2,377	1,913	315	47	87	30	77	40	1,112	205
7月 Jul	2,383	12	2,371	1,858	281	46	64	26	75	31	1,120	215
8月 Aug	2,579	8	2,571	1,895	271	41	82	43	95	26	1,112	225
9月 Sep	2,196	10	2,186	1,772	257	46	72	31	80	30	1,011	245
10月 Oct	2,567	11	2,556	2,012	308	60	72	23	76	17	1,165	291
11月 Nov	2,384	22	2,362	1,892	306	62	103	36	66	27	1,007	285

43 火災の発生状況 Cases of Fires

Source: Gunma Prefectural Government Office 資料: 県消防防災課

年 月 Year and month	出火件数 Cases of Fires		り災世帯数 Households suffered	焼損棟数 Building burnt	建物焼損面積 Floor area Burned m ²	損害額 value of losses (¥thou.)	死者 Persons killed	負傷者 Persons injured
	総数 Total	うち 建物 Building						
平成16年 (2004)	1,064	647	557	1,021	46,828	3,709,417	39	153
平成17年 (2005)	919	542	481	834	35,008	2,370,204	37	155
17(2005) 4月~6月 2nd Quarter	284	158	119	228	9,370	567,753	5	41
7月~9月 3rd Quarter	169	107	82	165	7,346	440,998	3	35
10月~12月 4th Quarter	202	126	127	189	7,073	620,401	13	31
18(2006) 1月~3月 1st Quarter	296	159	163	241	10,817	676,991	16	48
4月~6月 2nd Quarter	224	120	102	182	5,726	380,714	5	25
7月~9月 3rd Quarter	145	92	86	128	5,431	471,545	6	31

注)更新は四半期毎になります。

Note) Updating becomes quarterly.

平成18年7 - 9月期 群馬県景気動向指数の概要

(Summary of Diffusion Indexes in 3th Quarter 2006)

1 7 - 9月期の景気動向指数(Diffusion Indexes)

先行指数は、7月に 42.9%、8月に 42.9%、9月に 28.6%となりました。
 一致指数は、7月に 57.1%、8月に 71.4%、9月に 71.4%となりました。
 遅行指数は、7月に 85.7%、8月に 71.4%、9月に 71.4%となりました。

景気動向指数の動きは、7 - 9月期の本県の景気が回復を続けていることを示している。

2 個別系列の変化方向

(3か月前に対する変化方向)

系列名		プラス 連続月数	系列名	マイナス 連続月数
先行 系 列	県内業況判断来期予測 鉱工業在庫率指数(逆)	3	新規求人数	3
		5	新設住宅着工床面積	3
			新車新規登録届出台数	1
			日経商品指数	2
			東証株価指数	4
一 致 系 列	大口電力販売量 鉱工業生産指数 建築着工床面積 大型小売店販売額 所定外労働時間指数	4	有効求人倍率	1
		5	中小企業売上高D I	3
		1		
		4		
		3		
遅 行 系 列	有効求職数(逆) 雇用保険受給者数(逆) 常用雇用指数 県内銀行貸出金利 鉱工業在庫指数	4	消費者物価指数	1
		4	法人事業税調定額	2
		5		
		7		
		1		

景気動向指数(D I)の解説

作成の目的: 景気動向指数(D I)は景気に敏感かつ重要な指標を選定し、そのうち上昇(拡張)を示している指標の割合を表すものであり、景気局面の判断及び予測と転換点(山・谷)の判定に用います。

作成の方法: 採用系列(D I用に加工したデータ)の各月の値を3か月前と比較し、各系列群(先行、一致、遅行)ごとに採用系列数(先行=7, 一致=7, 遅行=7)に占める拡張系列数(景気の上昇を示している系列数)の割合(%)をD Iとします(保合いは0.5でカウント)。

$$D I = \text{拡張系列数} / \text{採用系列数} \times 100(\%)$$

利用の方法: D Iには景気に対して先行して動く先行指数(予測)、一致して動く一致指数(足元)、遅れて動く遅行指数(確認)の3本の指数があります。

見方は、一致指数が傾向として50%を上回っているときに景気の拡張局面、50%を下回っているときに後退局面と見ます。そして、一致指数が50%ラインを上から下へ切る時点の近傍が景気の山、逆に下から上へ切る時点の近傍が景気の谷であると考えます。

景況判断に当たり考慮すべきこと等

- ・ 指数上の拡張及び後退の期間が短い場合には、単純に景気拡大又は後退と考えるべきではありません。
- ・ 景気が良いか悪いかは50%ラインを目安としていますが、部門間に跛行性があるため、判断に当たっては大半の部門に景気変動が波及していることを確認することが必要です。
- ・ D Iは変化率を合成したものではないので、D Iの水準自体の変化は景気変動の大きさ(テンポ)と直接的には関係はありません。

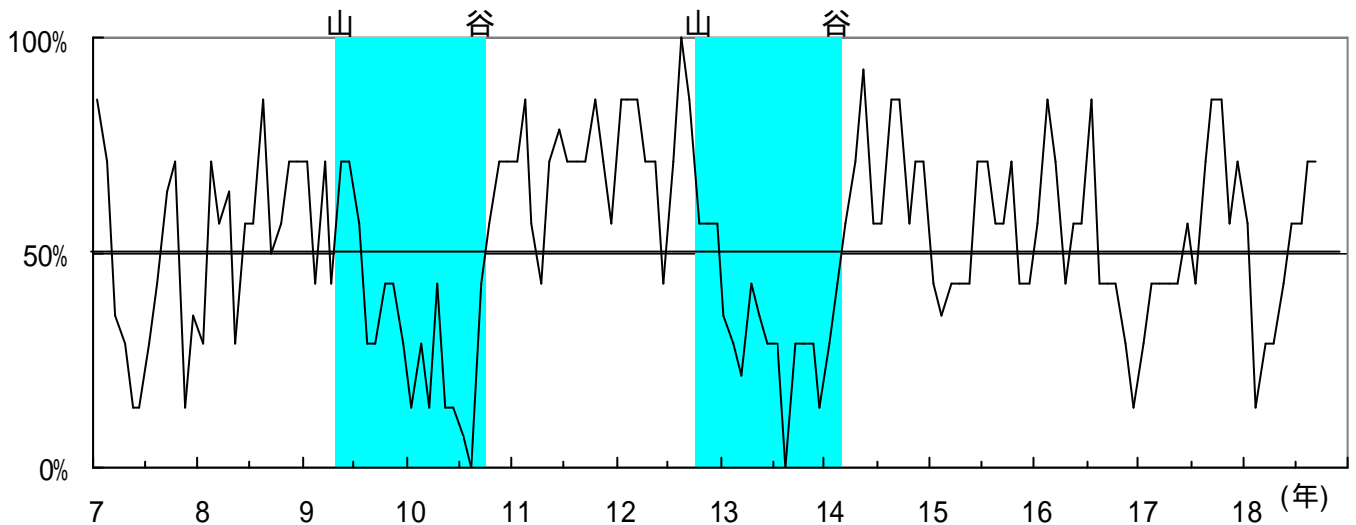
3 一致指数DI変化方向表

(Direction of Change in 7 Components from Coincident Index of Diffusion Indexes)

系列名	年月	平成17年					平成18年									
		7	8	9	10	11	12	1	2	3	4	5	6	7	8	9
有効求人倍率																
大口電力販売量																
鉱工業生産指数																
建築着工床面積(非住計)																
大型小売店販売額																
所定外労働時間指数(製造)																
中小企業売上高DI(製造)																
DI(一致指数)		42.9	71.4	85.7	85.7	57.1	71.4	57.1	14.3	28.6	28.6	42.9	57.1	57.1	71.4	71.4

3か月前と比較して上昇： 、下降： 、保合い：

4 一致指数DIグラフ (Coincident Index of Diffusion Indexes)



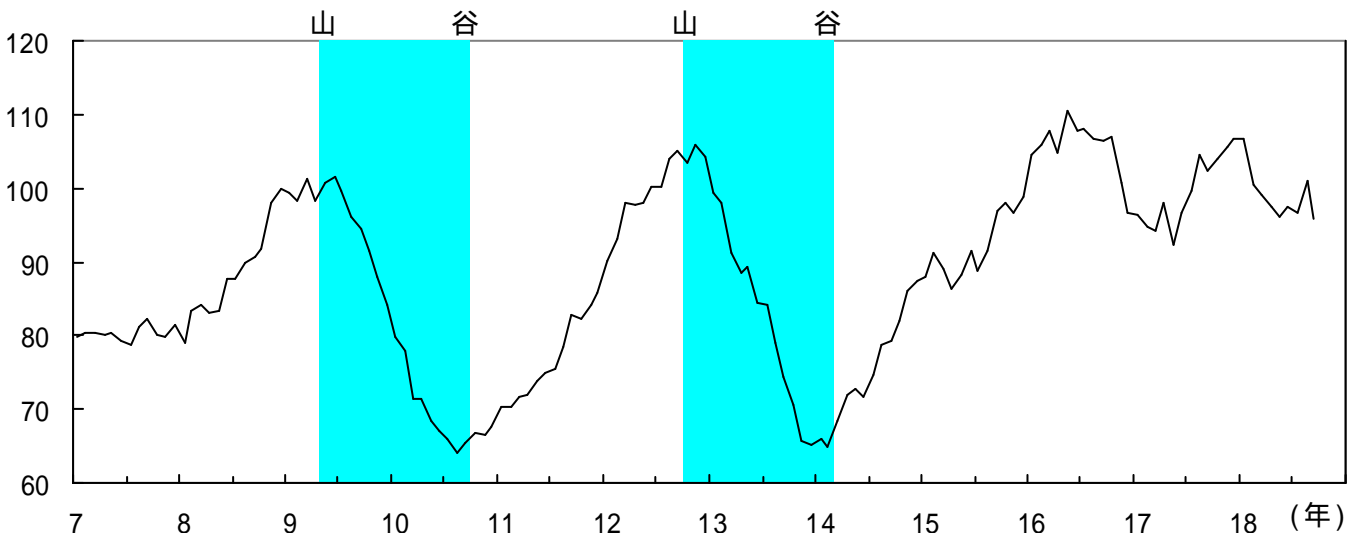
5 コンポジット・インデックス (Composite Indexes)

CIは、経済指標の動きの変化率を合成しているため、DIでは把握できない景気変動の大きさを捉えることができますが、経済各部門間の景気の波及・浸透度については表していません。

CIの見方としては、一般に一致指数が上昇している時が景気の拡張局面、下降している時が後退局面であり、変化が大きければ景気の動きのテンポも速いということになります。

したがって、景気局面、転換点の判断という質的な分析に用いるDIに対し、CIは景気変動の大きさやテンポを過去と比較するといった量的な分析に活用することができます。

6 一致指数CIグラフ (Coincident Index of Composite Indexes)



統計ぐんま

No. 391

平成18年12月号
平成18年12月20日発行

編集 **群馬県総務局統計課**

〒371-8570 群馬県前橋市大手町一丁目1番1号
ダイヤルイン 027-226-2402
電話 027-223-1111(大代表)庁内電話2402
E-Mail toukei@pref.gunma.jp
