

おしらせ 平成16年群馬県鉱工業指数の動向

2005

9

No.376

統計ぐんま

群馬県総務局統計課

目 次

CONTENTS

特 集 Feature	1	26 製材用素材・製材品の需給状況 Demand and Supply of Log and Sawlog	21
指 標 Key Statistics		運 輸 ・ 商 業 Transport and Domestic Trade	
1 本県主要指数 Key Statistics of Gunma	4	27 自動車保有台数 Motor Vehicles Owned	21
2 全国主要指数 Key Statistics of Japan	4	28 大型小売店販売額 Large Scale Retail Store Sales	21
人 口 Population		金 融 Finance	
3 市町村別世帯数及び人口 Households & Population by District	6	29 業態別実質預金 Real Deposits by Type	22
4 世帯数及び人口の推移 Growth of Households & Population	8	30 業態別貸出金 Loans and Discounts Outstanding by Type	22
5 県外転出入人口 Number of In-migrants and Out-migrants by Origin of Destination by Prefecture	8	31 手形交換状況 Clearing of Bills	22
6 人 口 動 態 Vital Statistics	9	32 企業倒産状況 Case of Bankruptcy	23
物 価 Prices		33 信用保証協会保証状況 Credit Guarantee Association	23
7 消費者物価指数（群馬県） Consumer Price Indexes of Gunma	10	住 宅 Housing	
8 消費者物価指数（全国） Consumer Price Indexes of Japan	10	34 着工建築物建築主別状況 Building Construction Started by Type of Investor	24
9 主要品目平均小売価格（前橋市） Retail Price of Major Items (Maebashi-shi)	11	35 着工新設住宅利用関係別・種類別状況 New Housing Construction Started by Type of Owner Occupant Relation and Kind	25
家 計 Family Income and Expenditure		公 共 工 事 Public Construction	
10 一世帯当たり一ヶ月間の収入と支出（勤労者世帯） Average Monthly Receipts and Disbursements per Household (Worker's households)	12	36 発注者組織別公共工事着工 Public Construction Started by Orders	26
11 一世帯当たり一ヶ月間の収入と支出（全世帯） Average Monthly Receipts and Disbursements per Household (All households)	13	社 会 保 障 Social Security	
労 働 Labour		37 生活保護実施状況 Public Livelihood Aid	26
12 産業別労働者1人平均賃金 Average Monthly Cash Earnings per Regular Workers by Industry	14	景 気 Business Conditions	
13 産業別賃金指数 Wage Indexes of Regular Workers by Industry	15	38 景気動向指数 Indexes of Business Conditions	26
14 産業別雇用指数 Employment Indexes of Regular Workers by Industry	15	気 象 Climate	
15 労働者数、労働時間、出勤日数 Regular Workers, Hours Worked and Days Worked by Industry	16	39 前橋地方気象台気象 Climate of Maebashi Local Meteorological Observatory	27
16 一般労働者の職業紹介状況 Employment Security Activities from General Workers	16	40 地域別月平均気温 Average Monthly Temperature by Area	27
17 求職者給付支給状況 Payment for General Persons Seeking Jobs	16	災 害 及 び 事 故 Disasters and Accidents	
電 気 ・ ガ ス ・ 石 油 Energy		41 犯罪の認知件数と検挙状況 Number of Cases Known to Police and Cleared	28
18 電 気 Electricity	17	42 交通事故の発生件数と死傷者数 Number of Traffic Accidents and Casualties	28
19 ガスの消費量 Consumption of Gas	17	43 火災の発生状況 Cases of Fires	28
20 石 油 販 売 量 Sales of Petroleum	17	巻末特集 景気動向指数 Indexes of Business Conditions	29
鉱 工 業 Mining and Manufacturing			
21 鉱工業生産指数 Indices of Industrial Production	18		
22 鉱工業生産者出荷指数 Indices of Producer's Shipments	18		
23 鉱工業生産者製品在庫指数 Indices of Producer's Industrial Inventories	18		
農 林 業 Agriculture and Forestry			
24 生乳生産量と処理状況 Production and Supply of Raw Milk	20		
25 素材・製材・合板価格 Price of Log, Sawlog and Plywood	20		

統計表中の符号の用法は次のとおりである。

The following symbols are used in the tables.

「-」	該当なし	「-」	Figures no applicable
「...」	不詳	「...」	Figures not available
「0」	単位未満	「0」	Less than half of unit
「x」	秘匿数値	「x」	Figures kept secret
「r」	訂正数値	「r」	Revised figures
「↓」	減少	「↓」	Decrease
「p」	速報数値	「p」	Provisional figures

平成 1 6 年群馬県鉱工業指数の動向

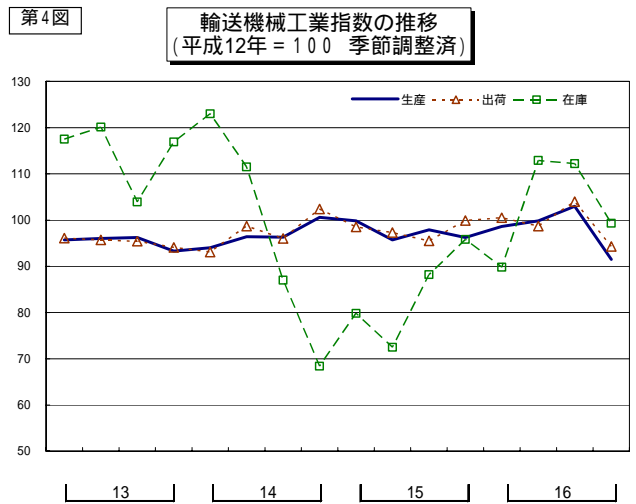
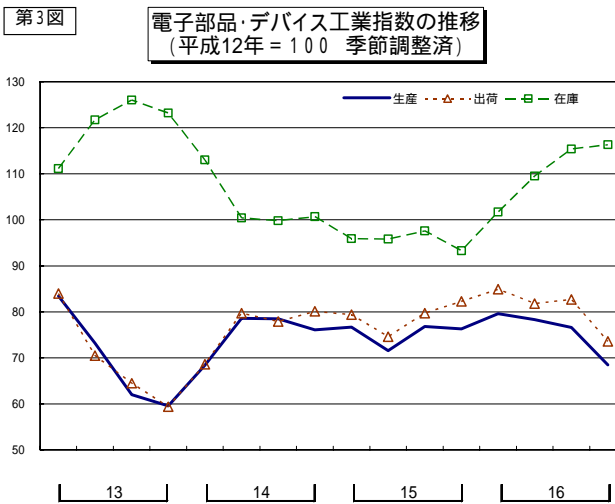
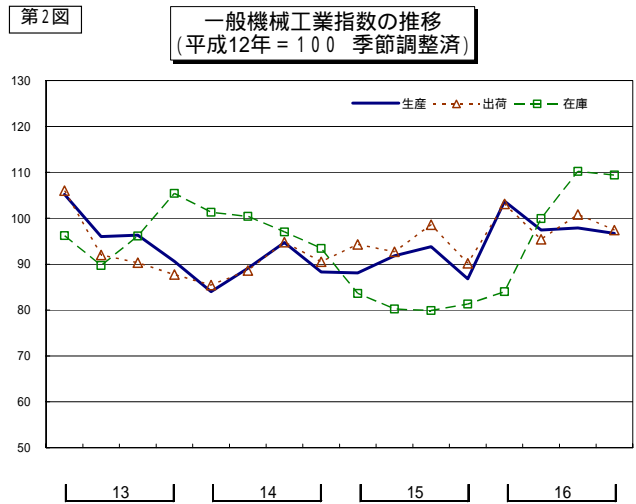
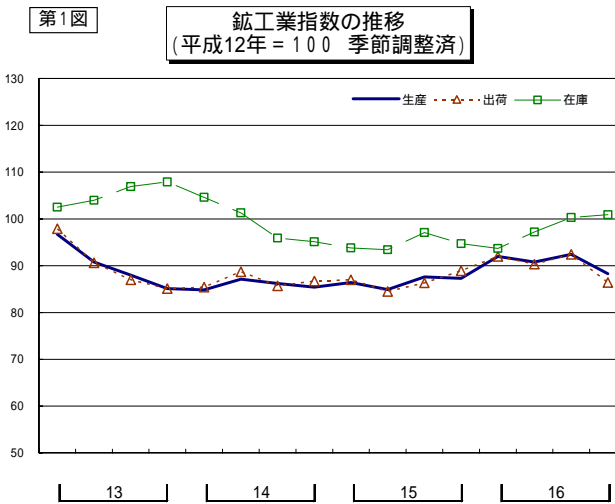
平成 16 年の群馬県の鉱工業指数は、生産指数 91.0(平成 12 年=100。以下同じ)、出荷指数 90.4、在庫指数 98.1 となり、生産が前年比 5.2%上昇で 4 年ぶりのプラス、出荷が同比 4.4%上昇で 2 年連続のプラス、在庫が同比 3.5%上昇で 3 年ぶりのプラスとなった。

【四半期別動向】 (第 1 図参照)

生産は、12 年 期以来 7 期連続で低下、その後 15 年 期まで横ばいで推移、15 年 期を底に 16 年 期まで上昇傾向にあったが 16 年 期に大幅に低下した。出荷は、12 年 期以来 5 期連続で低下したが 14 年 期に下げ止まり、その後一進一退で推移、15 年 期を底に 16 年 期まで上昇傾向にあったが 16 年 期に大幅に低下した。在庫は、12 年 期から 5 期連続で上昇したが 14 年 期から 6 期連続で低下し、15 年 期は上昇、16 年 期は下降、16 年 1 期から 3 期連続で上昇した。

【業種別動向】 (第 1 表及び第 2 ~ 4 図参照)

業種別の動向を前年と比較してみると、生産は、電気機械工業(+31.2%)、一般機械工業(+10.0%)、食料品・たばこ工業(+5.9%)などにより上昇したが、金属製品工業(- 3.8%)、繊維工業(- 11.3%)などは低下した。出荷は、電気機械工業(+27.4%)、一般機械工業(+5.6%)、輸送機械工業(+2.0%)などにより上昇したが、金属製品工業(- 4.4%)、繊維工業(- 13.1%)などは低下した。在庫は、一般機械工業(+24.0%)、電子部品・デバイス工業(+15.9%)、輸送機械工業(+23.5%)などにより上昇したが、金属製品工業(- 24.5%)、化学工業(- 10.8%)などは低下した。



【業種品目別寄与度】

業種品目別の寄与状況をみると、生産は、半導体・IC測定器(電気機械工業)、プレス用金型(一般機械工業)、普通乗用車(輸送機械工業)、清涼飲料(食料品・たばこ工業)、針状ころ軸受(一般機械工業)等が上昇したが、燃料噴射装置(輸送機械工業)、小型乗用車(輸送機械工業)等、低下した品目もあった。出荷は、半導体・IC測定器(電気機械工業)、普通乗用車(輸送機械工業)、軽乗用車(輸送機械工業)、清涼飲料(食料品・たばこ工業)、プレス用金型(一般機械工業)等が上昇したが、燃料噴射装置(輸送機械工業)、小型乗用車(輸送機械工業)等、低下した品目もあった。在庫は、油圧式ショベル系掘削機(0.6m³以上)(一般機械工業)、モス型その他の論理素子(電子部品・デバイス工業)、線型集積回路(電子部品・デバイス工業)、軽乗用車(輸送機械工業)、一般冷凍空調用冷凍機(7.5kW以上)(一般機械工業)等が上昇したが、けい素樹脂(化学工業)、ハロゲン電球(電気機械工業)、軽金属製飲料用缶(金属製品工業)、スチール又はステンレスドア(金属製品工業)等、低下した品目もあった。

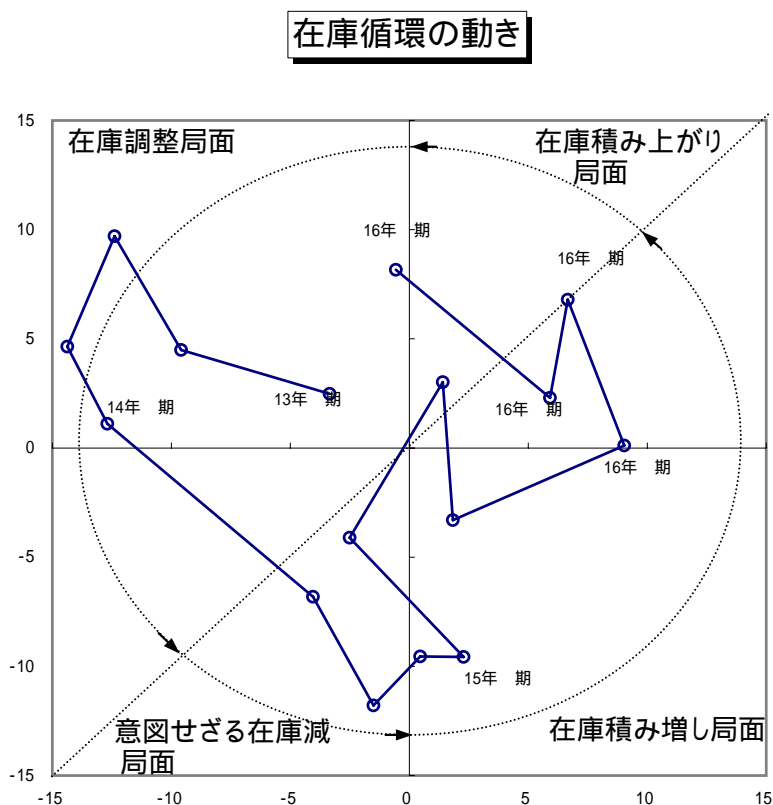
第1表 業種別・出荷・在庫対前年増減率、寄与度、寄与率

業種別	生産指数						出荷指数												
	ウェイト	15年	16年	前年比	寄与度	寄与率	ウェイト	15年	16年	前年比	寄与度	寄与率							
鉱工業	10000.0	86.5	91.0	5.2	5.2	100.0	10000.0	86.6	90.4	4.4	4.4	100.0							
製 造 工 業	鉄鋼	155.7	97.2	107.2	10.3	0.2	3.5	192.1	98.5	109.7	11.4	0.2	5.7						
	非鉄金属	93.9	85.7	89.8	4.8	0.0	0.9	105.4	88.4	91.4	3.4	0.0	0.8						
	金属製品	562.5	98.2	94.5	3.8	0.2	4.6	462.9	94.0	89.9	4.4	0.2	5.0						
	一般機械	1446.6	90.2	99.2	10.0	1.5	28.9	1143.3	94.0	99.3	5.6	0.7	15.9						
	電気機械	979.2	69.0	90.5	31.2	2.4	46.8	918.4	72.0	91.7	27.4	2.1	47.6						
	情報通信機械	305.4	19.7	18.5	6.1	0.0	0.8	521.4	22.4	19.9	11.2	0.2	3.4						
	電子部品・デバイス	983.9	75.2	75.9	0.9	0.1	1.5	996.2	78.9	80.8	2.4	0.2	5.0						
	輸送機械	1996.3	97.4	98.3	0.9	0.2	4.0	2689.0	97.6	99.6	2.0	0.6	14.2						
	窯業・土石製品	223.1	79.4	78.1	1.6	0.0	0.6	162.8	77.4	80.8	4.4	0.1	1.5						
	化学	728.7	104.4	105.0	0.6	0.1	1.0	514.9	109.9	113.8	3.5	0.2	5.3						
	プラスチック製品	502.8	100.9	110.5	9.5	0.6	10.7	426.4	94.3	103.3	9.5	0.4	10.1						
	パルプ・紙・紙加工品	109.1	106.6	110.5	3.7	0.0	0.9	103.1	102.6	106.0	3.3	0.0	0.9						
	繊維	219.5	76.3	67.7	11.3	0.2	4.2	150.9	75.8	65.9	13.1	0.2	3.9						
	食料品・たばこ	1228.2	82.9	87.8	5.9	0.7	13.4	1201.1	81.4	83.5	2.6	0.3	6.6						
その他	458.9	84.7	83.5	1.4	0.1	1.2	409.3	93.4	92.9	0.5	0.0	0.5							
鉱業	6.2	95.5	92.7	2.9	0.0	0.0	2.8	97.0	96.4	0.6	0.0	0.0							
電力・ガス事業	133.5	95.1	94.7	0.4	-	-	122.4	95.2	95.1	0.1	-	-							
産業総合	10133.5	86.6	91.1	5.2	-	-	10122.4	86.7	90.5	4.4	-	-							
業種別	在庫指数						(注1) 寄与度とは、全体の増減分(前年比)に対して、その業種がどれだけの割合を担っているかを示したものである。(業種ごとの寄与度を合計すると全体の増減率と一致する。ただし、上表では端数処理の都合上必ずしも一致していない。)												
	ウェイト	15年	16年	前年比	寄与度	寄与率													
鉱工業	10000.0	94.8	98.1	3.5	3.5	100.0	(注2) 寄与率とは、全体の増減分(前年比)を100としたときに、その業種の増減が占める割合を示したものである。(業種ごとの寄与率を合計すると100となる。ただし、上表では端数処理の都合上必ずしも100となっていない。)												
製 造 工 業	鉄鋼	189.5	102.4	107.6	5.1	0.1							3.0	寄与度(%) = $\frac{(\text{業種別指数の対前年差}) \times (\text{業種ウェイト})}{(\text{総合指数の前年値}) \times (\text{総合ウェイト})} \times 100$					
	非鉄金属	145.9	65.2	62.3	4.4	0.0							1.3						
	金属製品	496.8	135.8	102.5	24.5	1.7							50.1						
	一般機械	1721.3	81.4	100.9	24.0	3.5							101.7						
	電気機械	1165.3	122.7	118.4	3.5	0.5							15.2						
	情報通信機械	312.3	57.2	61.3	7.2	0.1							3.9						
	電子部品・デバイス	1650.3	95.7	110.9	15.9	2.6							76.0						
	輸送機械	658.8	83.7	103.4	23.5	1.4							39.3						
	窯業・土石製品	391.6	93.2	86.9	6.8	0.3							7.5						
	化学	905.1	111.4	99.4	10.8	1.1							32.9						
	プラスチック製品	505.5	100.4	110.9	10.5	0.6							16.1						
	パルプ・紙・紙加工品	72.4	92.4	91.2	1.3	0.0							0.3						
	繊維	375.2	77.7	63.7	18.0	0.6							15.9						
	食料品・たばこ	699.8	79.8	76.2	4.5	0.3	7.6												
その他	704.9	80.6	76.3	5.3	0.3	9.2													
鉱業	5.3	155.9	158.5	1.7	0.0	0.0	このため、総合指数の前年差が0(前年と当年の総合指数が同値)の場合は、寄与率は算出不能となる。												
在庫率指数	9749.0	104.7	107.0	2.2	-	-													

【在庫循環】(第5図参照)

在庫循環の動きをみると、13年 期から14年 期まで在庫調整局面で推移し、14年 期に意図せざる在庫局面に入った。その後14年 期からは15年 期、 期を除き在庫積み増し局面で推移し 16年 期では在庫調整局面に属している。

第5図 在庫循環の推移



意図せざる在庫減局面 (景気拡大初期)	需要が回復し、出荷が増加し始めるが、生産は停滞しており、在庫は減少する。
在庫積み増し局面 (景気拡大期)	生産、出荷ともに好調に推移し、減少していた在庫も積み増しされる。
在庫積み上がり局面 (景気後退初期)	生産に比べ、出荷が減少し始め、在庫が積み上がる。
在庫調整局面 (景気後退期)	生産を調整することによって、在庫が減少する。

1 本 県 主 要 指 標

年 月 Year and month	人 口 Population (1)			常 用 雇用者数 Number of regular workers (2)	雇用指数 Employment indexes of regular workers 平成12年 (2000)=100(3)	全 産 業 平均賃金 Average monthly cash earnings per worker (4) (¥)	名 目 賃金指数 Nominal wage indexes of regular workers 平成12年 (2000)=100(5)	鉱工業生産指数 (季節調整済指数) Indexes of Industrial production 平成12年(2000)=100 (6)	
	総 数 Total	社会増 Migration increase	自然増 Natural increase				名 目 平成12年 (2000)=100(5)	鉱工業 Mining & manufacturing	製造工業 Manufacturing
平成14年 (2002)	2,031,975	2,489	3,092	345,431	102.5	372,494	95.8	85.9	85.9
平成15年 (2003)	2,033,535	225	1,785	339,518	104.7	379,584	94.8	86.5	86.5
16(2004) 9月 Sep	2,033,739	272	277	406,492	104.1	293,354	76.5	91.1	91.1
10月 Oct	2,033,744	95	28	407,520	104.4	296,317	77.2	91.0	91.0
11月 Nov	2,033,811	297	206	407,848	104.5	316,703	82.6	88.1	88.0
12月 Dec	2,033,308	554	45	407,260	104.3	660,500	172.2	85.8	85.8
17(2005) 1月 Jan	2,032,709	374	384	403,669	103.2	311,625	82.2	88.2	88.2
2月 Feb	2,032,699	147	290	403,805	103.3	298,106	78.7	87.4	87.4
3月 Mar	2,032,556	3,461	362	403,288	103.2	309,505	81.7	84.3	84.3
4月 Apr	2,028,733	2,019	153	407,848	104.3	300,955	79.4	85.7	85.9
5月 May	2,030,599	330	22	408,501	104.5	300,241	79.2	83.2	83.1
6月 Jun	2,030,951	119	64	407,635	104.3	490,220	129.4	83.8	83.8
7月 Jul	2,030,896	134	130
8月 Aug	2,031,160
資 料 Sources	群馬県統計課 Gunma Prefectural Government Office								

2 全 国 主 要 指 標

年 月 Year and month	人 口 Population (15)	人 口 動 態 Vital Statistics (16)		労 働 力 人 口 Labour force (17)		雇 用 指 数 Employment indexes of regular workers 平成12年 (2000)=100(18)	賃 金 指 数 Wage indexes of regular workers 平成12年(2000)=100 (19)		全 産 業 平均賃金 Average monthly cash earnings per worker (20) (¥)
		出生児数 Live births (1,000persons)	死亡者数 Deaths (1,000persons)	就 業 者 Employed Persons (10,000persons)	完全失業者 Totally unemployed persons (10,000persons)		名 目 Nominal	実 質 Real	
	(1,000persons)	(1,000persons)	(1,000persons)	(10,000persons)	(10,000persons)				
平成14年 (2002)	127,435	1,176	980	6,330	359	97.6	96.2	98.2	387,638
平成15年 (2003)	127,619	1,139	1,023	6,316	350	96.4	96.3	98.6	389,664
16(2004) 7月 Jul	127,667	98	80	6,373	318	97.1	112.0	115.0	442,574
8月 Aug	127,607	95	80	6,395	314	97.0	79.8	81.8	316,012
9月 Sep	127,632	97	77	6,369	309	96.9	76.7	78.3	303,176
10月 Oct	127,687	94	86	6,352	311	96.8	77.4	78.6	305,910
11月 Nov	127,716	92	87	6,322	290	96.9	83.0	84.4	328,250
12月 Dec	127,734	97	96	6,306	270	96.9	183.4	187.5	725,304
17(2005) 1月 Jan	127,636	91	103	6,261	296	96.6	79.2	81.5	312,768
2月 Feb	127,686	82	96	6,224	308	96.2	76.8	79.3	303,358
3月 Mar	127,604	r89	r108	6,260	313	95.9	79.3	81.5	313,062
4月 Apr	127,678	88	93	6,352	310	97.5	78.9	80.9	311,690
5月 May	p127,530	90	88	6,435	307	97.7	77.4	79.1	305,479
6月 Jun	p127,670	6,418	280	97.7	144.2	148.4	569,304
資 料 Sources	総務省統計局 Statistics Bureau Ministry of Public Management, Home Affairs, Posts and Telecommunications	厚生労働省 Ministry of Health, Labour and Welfare		総務省統計局 Statistics Bureau Ministry of Public Management, Home Affairs, Posts and Telecommunications		厚生労働省 Ministry of Health, Labour and Welfare			

注 年別数字の(1),(15)は10月1日現在、(10)(25)は年度平均、(11)(12)(26)(27)は12月末、(13)(14)は合計数。
(2)(3)(4)(5)(18)(19)(20)の数字は規模30人以上の事業所。月別数字の(1)(15)は1日現在。

1 Key Statistics of Gunma

消費者物価指数 Consumer price Indexes 平成12年(2000)=100		家計収支(前橋市) Family income and expenditure (Maebasi-shi) (9)		一般職業紹介状況 Employment security activities for general workers (10)		実質預金 Real Deposits (11) (¥ 100 million)	貸出金 Loans & Discounts Outstanding (12) (¥ 100 million)	手形交換高 Clearings of bills (13) (¥ million)	不渡手形高 Dishonored of bills (14) (¥ million)
総合 General (7)	食料 Food (8)	全世帯消費支出 Monthly living expenditures per all household(¥)	勤労者世帯消費支出 Monthly living expenditures per worker's household(¥)	新規求人 New openings	新規求職 New applications				
		円	円	人	件	億円	億円	百万円	百万円
98.3	99.4	299,003	319,402	7,229	7,771	104,465	61,366	1,856,191	5,365
98.6	99.1	303,752	323,580	9,050	7,240	105,106	61,555	1,783,296	4,018
98.0	98.7	296,537	300,286	12,187	5,939	104,221	59,963	145,795	256
98.3	100.7	320,342	339,442	11,010	5,574	p104,781	p60,012	104,608	58
98.1	100.9	285,127	301,237	11,432	5,683	104,775	59,897	157,360	351
97.8	99.8	348,512	341,721	8,559	4,757	106,107	60,867	128,311	195
97.4	99.9	301,177	329,707	10,056	6,024	105,183	60,002	150,209	602
97.1	99.6	274,376	296,513	9,498	5,588	105,113	60,152	126,829	287
97.3	99.6	354,634	382,417	11,022	6,423	104,185	59,749	122,862	195
97.3	99.0	330,599	307,120	8,911	7,507	105,310	59,389	100,920	67
97.6	99.4	281,429	311,135	8,226	5,796	104,998	59,155	170,826	237
97.1	98.4	284,851	320,046	9,273	5,691	105,871	59,043	151,586	127
97.2	98.5	p105,546	p59,299	104,928	94
...
		総務省統計局 Statistics Bureau Ministry of Public Management, Home Affairs Posts and Telecommunications		群馬労働局 Gunma Labor Bureau		日本銀行前橋支店 The Bank of Japan		群馬県銀行協会 Gunma Bankers association	

2 Key Statistics of Japan

鉱工業生産指数 (季節調整済指数) Indexes of industrial production (21) 平成12年(2000)=100		国内企業物価指数 Domestic corporate goods price index (22) 平成12年(2000)=100	家計消費支出 (勤労者世帯) Monthly living expenditures per worker's households (23) (¥)	消費者物価指数 Consumer price index 平成12年(2000)=100 (24)	一般職業紹介 Employment security activities for general workers (25)		日本銀行主要勘定 Accounts of the Bank of Japan (26)		国内銀行主要勘定 Banking accounts of Domestically licensed(27)	
鉱工業 Mining and Manufacturing	製造工業 Manufacturing				新規求人 New openings (1,000persons)	新規求職 New application (1,000cases)	銀行券発行高 Bank notes issued (¥ 100 million)	貸付金 Loans (¥ 100 million)	預金 Deposits (¥ 100 million)	貸出金 Loans & bills discounted outstanding (¥ 100 million)
		円	円	円	千人	千件	億円	億円	億円	億円
92.0	92.0	95.7	330,651	98.4	614	638	754,718	1,931	5,044,469	4,316,425
95.0	95.0	94.9	325,823	98.1	699	623	769,096	1,411	5,141,813	4,138,534
101.1	101.1	96.5	335,623	97.9	752	540	716,888	1,411	5,196,299	4,030,259
100.8	100.8	96.5	327,142	98.0	729	520	716,426	1,461	5,182,666	4,020,628
100.2	100.3	96.7	317,035	98.3	810	560	714,726	1,411	5,188,258	4,044,004
99.1	99.1	96.7	324,273	98.8	832	538	718,016	1,453	5,180,927	4,009,638
100.2	100.2	96.8	307,563	98.6	795	506	725,932	1,384	5,235,628	4,005,789
100.0	100.0	96.7	369,470	98.1	668	463	779,564	1,111	5,206,184	4,040,009
103.2	103.2	96.4	338,183	97.6	842	637	732,144	49	5,186,439	4,003,234
100.8	100.8	96.5	301,372	97.4	829	534	730,816	0	5,198,716	4,004,578
100.6	100.6	96.8	353,639	97.7	936	638	746,719	40	5,280,650	4,019,586
102.5	102.5	97.5	354,991	97.9	822	776	760,065	0	5,278,473	3,989,337
99.6	99.6	97.4	317,010	98.2	756	590	734,516	49	5,292,301	3,955,800
101.2	101.3	p97.3	306,591	97.7	821	555	740,167	49	5,258,505	3,954,683
経済産業省 Ministry of Economy, Trade and Industry		日本銀行 The Bank of Japan		総務省統計局 Statistics Bureau Ministry of Public Management, Home Affairs, Posts and Telecommunications		厚生労働省 Ministry of Health, Labour and Welfare		日本銀行 The Bank of Japan		

Note. Yearly figures :(1)(15)as of 1st Oct.(10)(25)average of fiscal year.(11)(12)(26)(27)refer to end of Dec.
(13)(14)refer to year total.(2)(3)(4)(5)(18)(19)(20)Establishments with 30 or more regular workers.

3 市町村別世帯数及び人口

Source: Gunma Prefectural Government Office 資料: 県統計課

市町村 District	平成17年8月1日現在 August.1,2005				平成17年7月中 July.1,2005 - July.31,2005		
	世帯数 Households	人口 Population			対前月増減 Increase over previous month	自然増 Natural increase	社会増 Migration increase
		総数 Total	男 Male	女 Female			
		世帯	人	人			
総数 Gunma-ken	738,806	2,031,160	1,001,846	1,029,314	264	130	134
市部総数 All shi	541,778	1,451,568	716,163	735,405	207	179	28
前橋市 Maebashi shi	122,906	320,392	156,472	163,920	48	60	12
高崎市 Takasaki shi	96,209	243,058	119,407	123,651	4	45	41
桐生市 Kiryu shi	48,299	129,171	62,598	66,573	59	19	40
伊勢崎市 Isesaki shi	74,606	203,753	102,241	101,512	124	57	67
太田市 Ota shi	79,517	214,628	108,330	106,298	110	59	51
沼田市 Numata shi	19,282	53,916	26,160	27,756	7	27	20
館林市 Tatebayashi shi	29,274	79,596	39,802	39,794	9	28	19
渋川市 Shibukawa shi	17,231	47,954	23,343	24,611	8	1	7
藤岡市 Fujioka shi	21,415	63,092	30,979	32,113	3	11	14
富岡市 Tomioka shi	16,619	48,962	23,955	25,007	23	2	21
安中市 Annaka shi	16,420	47,046	22,876	24,170	10	12	2
郡部総数 All gun	197,028	579,592	285,683	293,909	57	49	106
勢多郡 Seta gun	14,503	47,576	23,511	24,065	23	5	18
北橋村 Kitatachibana-mura	2,860	10,099	5,001	5,098	0	0	0
赤城村 Akagi mura	3,524	12,013	5,990	6,023	0	1	1
富士見村 Fujimi mura	7,051	22,506	11,123	11,383	12	1	13
東村 Azuma mura	1,068	2,958	1,397	1,561	11	5	6
群馬郡 Gunma gun	27,497	82,351	40,315	42,036	34	2	32
榛名町 Haruna machi	7,102	21,909	10,592	11,317	13	10	3
倉淵村 Kurabuchi mura	1,529	4,475	2,208	2,267	2	2	0
箕郷町 Misato machi	6,151	19,467	9,573	9,894	28	1	27
群馬町 Gunma-machi	12,715	36,500	17,942	18,558	21	13	8
北群馬郡 Kitagunma gun	16,005	49,970	24,509	25,461	44	7	37
子持村 Komochi mura	3,597	11,819	5,779	6,040	2	4	6
小野上村 Onogami mura	593	2,048	989	1,059	3	2	1
伊香保町 Ikaho machi	1,812	3,838	1,762	2,076	1	1	0
榛東村 Shintou mura	4,267	14,056	7,070	6,986	8	7	1
吉岡町 Yoshioka machi	5,736	18,209	8,909	9,300	38	7	31
多野郡 Tano gun	18,257	49,359	24,518	24,841	15	9	6
新町 Shin machi	5,053	12,534	6,239	6,295	11	5	16
鬼石町 Onishi machi	2,354	6,856	3,281	3,575	11	3	8
吉井町 Yoshii machi	8,363	25,045	12,275	12,770	11	2	13
上野村 Ueno mura	1,326	2,117	1,388	729	5	0	5
神流町 Kanna machi	1,161	2,807	1,335	1,472	1	3	4

3 Households & Population by District

Source: Gunma Prefectural Government Office 資料：県統計課

市町村 District	平成17年8月1日現在 August.1,2005				平成17年7月中 July.1,2005 - July.31,2005		
	世帯数 Households	人口 Population			対前月増減 Increase over previous month	自然増 Natural increase	社会増 Migration increase
		総数 Total	男 Male	女 Female			
	世帯	人	人	人	人	人	人
甘楽郡 Kanra gun	10,598	32,334	15,775	16,559	32	31	1
妙義町 Myougi machi	1,467	4,820	2,394	2,426	7	4	3
下仁田町 Shimonita machi	3,512	10,149	4,987	5,162	30	16	14
南牧村 Nanmoku mura	1,290	2,975	1,395	1,580	3	6	3
甘楽町 Kanra machi	4,329	14,390	6,999	7,391	8	5	13
碓氷郡 Usui gun	5,795	16,352	7,881	8,471	4	3	7
松井田町 Matsuida machi	5,795	16,352	7,881	8,471	4	3	7
吾妻郡 Agatsuma gun	23,296	65,448	31,805	33,643	19	30	11
中之条町 Nakanojou machi	6,172	17,732	8,536	9,196	13	6	7
東村 Azuma mura	687	2,351	1,168	1,183	3	1	2
吾妻町 Agatsuma machi	4,942	14,685	7,105	7,580	3	8	5
長野原町 Naganohara machi	2,426	6,472	3,185	3,287	11	5	6
嬭恋村 Tsumagoi mura	3,495	10,426	5,246	5,180	21	6	27
草津町 Kusatsu machi	3,705	7,555	3,583	3,972	20	3	17
六合村 Kuni mura	685	1,862	917	945	1	1	0
高山村 Takayama-mura	1,184	4,365	2,065	2,300	5	2	7
利根郡 Tone gun	13,301	40,957	19,752	21,205	27	19	8
片品村 Katashina mura	1,725	5,562	2,719	2,843	0	2	2
川場村 Kawaba mura	935	3,999	1,873	2,126	3	1	2
月夜野町 Tsukiyono machi	3,523	10,910	5,257	5,653	19	9	10
水上町 Minakami machi	2,532	5,589	2,663	2,926	4	2	2
新治村 Niiharu mura	2,309	7,160	3,465	3,695	13	6	7
昭和村 Shouwa mura	2,277	7,737	3,775	3,962	6	1	7
佐波郡 Sawa gun	13,660	38,396	18,789	19,607	26	7	19
玉村町 Tamamura machi	13,660	38,396	18,789	19,607	26	7	19
新田郡 Nitta gun	9,002	27,508	13,588	13,920	14	17	3
笠懸町 Kasakake machi	9,002	27,508	13,588	13,920	14	17	3
山田郡 Yamada gun	7,608	21,482	10,441	11,041	2	7	5
大間々町 Omama machi	7,608	21,482	10,441	11,041	2	7	5
邑楽郡 Oura gun	37,506	107,859	54,799	53,060	57	2	55
板倉町 Itakura machi	4,733	15,792	7,820	7,972	28	3	25
明和町 Meiwa machi	3,572	11,392	5,687	5,705	16	1	15
千代田町 Chiyoda machi	3,678	11,695	5,807	5,888	6	3	9
大泉町 Oizumi machi	16,554	41,240	21,554	19,686	80	11	69
邑楽町 Oura machi	8,969	27,740	13,931	13,809	5	10	5

4 世帯数及び人口の推移 Growth of Households and Population

Source: Gunma Prefectural Government Office 資料：県統計課

年 月 Year and month	世帯数 Households	人 口 Population 増 減 Increase			増 減 Increase over Previous month (year) (1)	自然動態 Natural change			社会動態 Migration change		
		総 数 Total	男 Male	女 Female		自然増 Natural increase (2)	出 生 Live births	死 亡 Deaths	社会増 Migration increase (3)	転 入 In- migrants	転 出 Out- migrants
		世帯	人	人	人	人	人	人	人	人	人
平成15年 (2003)	723,407	2,033,535	1,003,080	1,030,455	1,560	1,785	18,830	17,045	225	90,790	91,015
平成16年 (2004)	731,992	2,033,744	1,002,992	1,030,752	209	1,315	18,390	17,075	1,106	91,242	92,348
16(2004) 9月 Sep	731,665	2,033,739	1,003,000	1,030,739	5	277	1,580	1,303	272	6,431	6,703
10月 Oct	731,992	2,033,744	1,002,992	1,030,752	67	28	1,360	1,388	95	6,569	6,474
11月 Nov	732,600	2,033,811	1,003,186	1,030,625	503	206	1,444	1,650	297	6,504	6,801
12月 Dec	732,865	2,033,308	1,002,951	1,030,357	599	45	1,466	1,511	554	6,562	7,116
17(2005) 1月 Jan	732,731	2,032,709	1,002,354	1,030,355	10	384	1,534	1,918	374	5,692	5,318
2月 Feb	733,157	2,032,699	1,002,312	1,030,387	143	290	1,344	1,634	147	5,600	5,453
3月 Mar	733,600	2,032,556	1,002,236	1,030,320	3,823	362	1,558	1,920	3,461	13,729	17,190
4月 Apr	733,707	2,028,733	1,000,112	1,028,621	1,866	153	1,327	1,480	2,019	10,944	8,925
5月 May	736,765	2,030,599	1,001,472	1,029,127	352	22	1,570	1,548	330	6,633	6,303
6月 Jun	737,760	2,030,951	1,001,678	1,029,273	55	64	1,468	1,404	119	5,663	5,782
7月 Jul	738,285	2,030,896	1,001,635	1,029,261	264	130	1,454	1,324	134	5,779	5,645
8月 Aug	738,806	2,031,160	1,001,846	1,029,314

- 注) 1 世帯数・人口の年別は10月1日、月別は1日現在である。
 2 社会動態の増減には職権による処理が含まれている。
 3 増減(1)は、その月(年)における自然増(2)と社会増(3)を足したものである。
 4 表中の出生数は、住民基本台帳法及び外国人登録法による毎月1日から末日までの届出数であり、必ずしもその月中の出生数ではない。(県統計課「群馬県移動人口調査」) 「6人口動態」においては、県内の市町村役場に届出のあったその月の出生数であるので、これとは一致しない。

Note.1 Yearly figures are as of 1st Oct. and monthly figures are as of 1st each month.
 2 "Migration increase" include those who were registered in the Basic Resident Registers by official.
 3 (1) = (2)+(3)

5 県外転出入人口 Number of In-migrants and Out-migrants by Origin or Destination by Prefecture

Source: Gunma Prefectural Government Office 資料：県統計課

転 入 In-migrants			7月 July			転 出 Out-migrants			7月 July		
6月 June			7月 July			6月 June			7月 July		
都道府県 Origin by prefecture	実 数 Actual figures	比 率 Compo- sition	都道府県 Origin by prefecture	実 数 Actual figures	比 率 Compo- sition	都道府県 Origin by prefecture	実 数 Actual figures	比 率 Compo- sition	都道府県 Origin by prefecture	実 数 Actual figures	比 率 Compo- sition
	人	%		人	%		人	%		人	%
総 数 Total	3,024	100.0	総 数 Total	3,230	100.0	総 数 Total	3,148	100.0	総 数 Total	3,079	100.0
国 外 Outside Japan	895	29.6	国 外 Outside Japan	924	28.6	国 外 Outside Japan	750	23.8	国 外 Outside Japan	741	24.1
埼 玉 Saitama	511	16.9	埼 玉 Saitama	497	15.4	埼 玉 Saitama	555	17.6	埼 玉 Saitama	507	16.5
東 京 Tokyo	335	11.1	東 京 Tokyo	407	12.6	東 京 Tokyo	399	12.7	東 京 Tokyo	446	14.5
栃 木 Tochigi	233	7.7	栃 木 Tochigi	227	7.0	栃 木 Tochigi	202	6.4	栃 木 Tochigi	229	7.4
神 奈 川 Kanagawa	149	4.9	神 奈 川 Kanagawa	220	6.8	神 奈 川 Kanagawa	191	6.1	神 奈 川 Kanagawa	224	7.3
千 葉 Chiba	134	4.4	千 葉 Chiba	118	3.7	千 葉 Chiba	162	5.1	千 葉 Chiba	125	4.1
長 野 Nagano	92	3.0	新 潟 Niigata	105	3.3	新 潟 Niigata	99	3.1	新 潟 Niigata	84	2.7
茨 城 Ibaraki	84	2.8	茨 城 Ibaraki	75	2.3	長 野 Nagano	98	3.1	茨 城 Ibaraki	82	2.7
新 潟 Niigata	81	2.7	愛 知 Aichi	75	2.3	茨 城 Ibaraki	94	3.0	長 野 Nagano	77	2.5
静 岡 Shizuoka	59	2.0	長 野 Nagano	74	2.3	静 岡 Shizuoka	75	2.4	愛 知 Aichi	68	2.2
その他 Others	451	14.9	その他 Others	508	15.7	その他 Others	523	16.6	その他 Others	496	16.1

6 人口動態 Vital Statistics

Source: Ministry of Health, Labour and Welfare 資料：厚生労働省

年 月 Year and month	出生数 Live births			死亡数 Deaths		
	総数 Total	男 Male	女 Female	総数 Total	男 Male	女 Female
	人	人	人	人	人	人
平成14年 (2002)	18,763	9,623	9,140	16,474	8,908	7,566
平成15年 (2003)	18,337	9,489	8,848	16,935	9,212	7,723
16(2004) 5月 May	1,467	738	729	1,347	725	622
6月 Jun	1,438	743	695	1,182	634	548
7月 Jul	1,599	857	742	1,208	681	527
8月 Aug	1,527	807	720	1,284	684	600
9月 Sep	1,499	762	737	1,310	728	582
10月 Oct	1,457	751	706	1,458	780	678
11月 Nov	1,466	743	723	1,577	822	755
12月 Dec	1,471	789	682	1,609	901	708
17(2005) 1月 Jan	1,439	743	696	1,786	969	817
2月 Feb	1,309	675	634	1,674	894	780
3月 Mar	1,368	674	694	1,872	997	875
4月 Apr	1,473	743	730	1,566	791	775

年 月 Year and month	(再 掲)		自然増加数 Natural increase	死産数 Foetal deaths	婚姻数 Marriages	離婚数 Divorces
	乳児死亡数 (1歳未満) Infant deaths (under 1 year)	新生児死亡数 (生後4週未満) Neonatal deaths (under 4 weeks)				
	人	人				
平成14年 (2002)	67	43	2,290	553	11,571	4,309
平成15年 (2003)	67	44	1,402	571	11,245	4,250
16(2004) 5月 May	5	1	120	41	907	264
6月 Jun	6	4	256	43	856	353
7月 Jul	4	3	391	49	895	339
8月 Aug	2	0	243	49	732	327
9月 Sep	4	3	189	48	790	337
10月 Oct	5	3	1	43	959	272
11月 Nov	5	3	111	48	1,055	308
12月 Dec	4	4	138	46	1,066	373
17(2005) 1月 Jan	4	1	347	41	655	309
2月 Feb	4	1	365	45	792	288
3月 Mar	5	2	504	47	1,127	390
4月 Apr	3	2	93	40	906	345

- 注) 1 年次の値は確定値である。
 2 月次の値は概数値であり、次のものを集計し、該当月分として公表されたものである。
 (1) 出生、死亡、死産については当該月に事件が発生したもので、翌月14日までに届出があったもの。
 なお、その年に事件が発生し、各月の届出期限(1日~翌14日)を過ぎたもので、当該月の翌月14日までに届出があったものを含む。
 (2) 婚姻、離婚については当該月に届出があったもの。

7 消費者物価指数（群馬県） Consumer Price Indexes of Gunma

平成12年(2000)=100

Source: Gunma Prefectural Government office

資料：県統計課

年 月 Year and month	総 合 General	食 料 Food	住 居 Housing	光熱・水道 Fuel, light & water charges	家具・家事用品 Furniture & household utensils	被服及び履き物 Clothes & footwear	保健・医療 Medical Care	交通・通信 Transportation & communication	教 育 Education	教養・娯楽 Reading & recreation	諸雑費 Miscellaneous
平成15年 (2003)	98.6	99.1	98.9	98.6	93.8	90.8	102.4	100.7	102.8	96.1	102.2
平成16年 (2004)	98.1	99.7	99.2	98.2	90.0	86.1	102.5	99.3	103.5	94.6	102.3
16(2004) 10月 Oct	98.3	100.7	99.0	97.3	88.9	86.2	102.0	100.5	103.7	94.8	101.9
11月 Nov	98.1	100.9	98.8	97.5	89.4	85.8	102.0	99.8	103.7	93.4	101.9
12月 Dec	97.8	99.8	98.7	97.9	89.4	85.1	102.0	99.3	103.7	93.8	101.9
17(2005) 1月 Jan	97.4	99.9	98.7	97.9	89.3	81.1	101.8	98.6	103.7	93.4	101.9
2月 Feb	97.1	99.6	98.7	98.1	88.6	78.5	101.9	98.5	103.7	92.8	101.9
3月 Mar	97.3	99.6	98.6	98.1	88.8	81.4	101.8	98.6	103.7	93.6	101.5
4月 Apr	97.3	99.0	98.5	98.6	88.6	82.8	102.0	99.5	104.5	93.1	102.0
5月 May	97.6	99.4	98.3	98.8	88.6	83.3	101.9	100.0	104.5	93.7	102.0
6月 Jun	97.1	98.4	98.0	98.7	88.1	83.4	101.8	99.4	104.5	93.3	102.0
7月 Jul	97.2	98.5	97.8	98.5	87.8	81.7	101.8	100.0	104.5	94.6	101.9
前月比(%) Change from Previous month	0.1	0.1	0.2	0.2	0.3	2.0	0.0	0.6	0.0	1.4	0.1
前年同月比(%) Change over the year	0.7	0.7	1.1	0.2	2.2	3.2	0.8	0.5	0.8	0.7	0.8

8 消費者物価指数（全国） Consumer Price Indexes of Japan

平成12年(2000)=100

Source: Statistics Bureau, Ministry of Public Management, Home Affairs, Posts and Telecommunications

資料：総務省統計局

年 月 Year and month	総 合 General	食 料 Food	住 居 Housing	光熱・水道 Fuel, light & water charges	家具・家事用品 Furniture & household utensils	被服及び履き物 Clothes & footwear	保健・医療 Medical Care	交通・通信 Transportation & communication	教 育 Education	教養・娯楽 Reading & recreation	諸雑費 Miscellaneous
平成15年 (2003)	98.1	98.4	100.0	98.9	90.1	93.8	102.9	98.6	102.7	93.5	100.9
平成16年 (2004)	98.1	99.3	99.8	99.0	87.1	93.6	102.9	98.4	103.4	92.2	101.5
16(2004) 9月 Sep	98.3	99.0	99.6	99.4	86.6	95.9	102.7	99.3	103.6	92.9	101.4
10月 Oct	98.8	100.7	99.7	99.2	86.7	97.0	102.7	99.3	103.6	92.4	101.5
11月 Nov	98.6	100.8	99.7	99.6	86.5	97.5	102.7	98.4	103.6	91.4	101.4
12月 Dec	98.1	99.1	99.7	99.7	86.1	96.9	102.6	98.4	103.6	91.7	101.6
17(2005) 1月 Jan	97.6	99.6	99.7	99.2	85.7	90.7	102.5	97.7	103.6	90.4	101.6
2月 Feb	97.4	99.5	99.6	99.2	85.5	88.9	102.6	97.4	103.6	90.3	101.6
3月 Mar	97.7	99.5	99.6	99.2	85.3	91.8	102.5	97.8	103.6	91.0	101.5
4月 Apr	97.9	98.9	99.6	99.3	85.5	95.2	102.6	98.3	104.2	91.0	101.7
5月 May	98.2	99.2	99.6	99.4	85.5	96.5	102.6	98.7	104.3	91.6	101.6
6月 Jun	97.7	97.9	99.7	99.4	85.1	96.2	102.6	98.4	104.3	91.3	101.7
前月比(%) Change from Previous month	0.5	1.3	0.1	0.0	0.5	0.3	0.0	0.3	0.0	0.3	0.1
前年同月比(%) Change over the year	0.5	1.5	0.1	0.6	2.3	0.8	0.2	0.1	0.7	0.8	0.3

9 主要品目平均小売価格（前橋市） Retail Price of Major Items (Maebashi-shi)

Source : Statistics Bureau, Ministry of Public Management, Home Affairs, Posts and telecommunications 資料 : 総務省統計局

品 目	平成17年	平成17年	平成17年	Item and unit
	(2005) 4月 Apr	(2005) 5月 May	(2005) 6月 Jun	
	円	円	円	(¥)
(食料)				(food)
うるち米	2,095	2,095	2,095	Non-glutinous rice,5kg 国内産、精米、単一品種(コシヒカリを除く)
食パン	457	457	457	White bread,1kg 普通品
小麦粉	186	186	186	Wheat flour,1kg 薄力粉
まぐろ	306	313	314	Tuna fish,100g めばち、切身(刺身用)、赤身
いか	103	105	92	Cuttle fish,100g するめいか
豚肉	241	241	241	Pork,100g ロース
鶏肉	113	113	113	Chicken,100g ブロイラー、もも肉
ハム	264	264	290	Roast ham,100g ロースハム
牛乳	95	95	95	Fresh milk, 1本 1bottle 加工乳・特別牛乳及び乳飲料を除く、瓶詰(200cc入り瓶を除く、配達1本月ぎめ)
鶏卵	245	241	220	Hen eggs 1pack・10pieces 白色卵、Lサイズ
キャベツ	212	198	145	Cabbage,1kg
ほうれんそう	510	526	486	Spinach,1kg
はくさい	205	225	233	Chinese cabbage,1kg 山東菜を除く
ねぎ	386	377	419	Welsh onions,1kg
だいこん	196	159	142	Radishes,1kg
のり	392	392	412	Dried laver, 1帖,10sheets 焼きのり、中、1帖(10枚入り)
とうふ	31	31	31	Bean curd,100g 絹漉しを除く
揚げ	136	133	131	Fried bean curd,100g 薄揚げ
こんにゃく	42	42	42	"Konnyaku", devil's-tongue jelly,100g 板こんにゃく
しょう油	234	234	234	Soy sauce, 1本,1bottle 大手銘柄、濃口、本醸造、J A S規格品、ポリ容器入り(1ℓ入り)
みそ	312	244	246	Soybean paste, 1袋,pouch 米みそ、並、袋入り(1kg入り)
砂糖	160	175	160	Sugar, 1袋,pouch 上白、袋入り(1kg入り)
カステラ	231	231	231	"Kasutera", sponge cakes,100g 長崎カステラ
バナナ	225	230	224	Bananas,1kg
緑茶	861	847	847	Green tea,100g せん茶、中
かけうどん	431	431	431	Japanese noodles, 1杯,bowl 並
中華そば	490	490	490	Chinese noodles, 1杯,bowl ラーメン
カレーライス	705	705	705	Curry and rice, 1皿,dish
(住居)				(Housing)
大工手間代	24,000	24,000	24,000	Carpentering charges, 1日,day 家屋修理手間代、常用1人分
(光熱・水道)				(Fuel, light and water charges)
灯油	1,233	1,242	1,220	Kerosene,18 白灯油、詰め替え売り、配達
(被服及び履物)				(Clothes and footwear)
ワイシャツ	4,492	4,492	4,492	Men's business shirts,1枚,piece 長袖、シグ'脇入、ホ'リステル、綿混紡、白、標準タイプ、普通品
毛糸	571	571	571	Woolen yarn,50g 毛100%、玉巻、[長さ]190~210m、中級品
男子背広服地	22,200	22,200	22,200	Men's suit material,1m ウーステッド(毛100%)、48~60番手双糸程度、中級W幅
男子靴	8,650	8,650	8,650	Men's shoes (Leather), 1足,pair 短靴、黒(甲)牛革、(底)合成ゴム又はウレタン張付底、25~24cm程度、中級品
婦人靴	8,350	8,350	8,350	Women's shoes (Leather), 1足,pair バンプス、(甲)牛革、合成ゴム又はウレタン、(底)張付底、23~24cm程度、中級品
洗濯代				Laundry charges (Men's business shirts),1枚、水洗い、折りたたみ仕上げ、持ち込み、料金前払い、配達なし
(ワイシャツ)	200	200	200	
洗濯代				Dry cleaning charges (Men's suit) 1着, suit上下、ドライクリーニング、持ち込み、料金前払い、配達なし
(背広)	938	938	938	
(交通・通信)				(Transportation & communication)
自動車ガソリン	121	124	122	Gasoline 1リットル レギュラーガソリン、現金売り
(諸雑費)				(Miscellaneous)
理髪料	3,700	3,700	3,700	Men's haircut charges, 1回,once 総合調整、大人
パーマント代	6,875	6,875	6,875	Permanent waves, 1回,once シャンプー、カット、ブロー又はセットアップ込み、ショート

10 一世帯当たり一ヶ月間の収入と支出（全国と前橋市）

Average Monthly Receipts and Disbursements per Household (All Japan and Maebashi-shi)
 勤労者世帯の収入と支出 Worker's households

資料：総務省統計局

項目	全国 All Japan		前橋市 Maebashi-shi		Item
	平成17年 (2005)	平成17年 (2005)	平成17年 (2005)	平成17年 (2005)	
	5月 May	6月 June	5月 May	6月 June	
集計世帯数	4,364世帯	4,334世帯	58世帯	56世帯	Number of tabulated households
世帯人員	3.43人	3.41人	3.12人	3.16人	Persons per household (persons)
世帯業主の年齢	1.66人	1.66人	1.50人	1.46人	Earners per household (persons)
	47.1歳	47.1歳	50.7歳	50.2歳	Age of head (years old)
	円	円	円	円	¥
収入総額	920,830	1,166,648	1,099,439	1,123,461	Receipts
実収入	438,629	717,224	416,195	650,554	Income
経常収入	432,629	710,428	408,967	645,109	Current income
勤め先収入	426,673	671,688	403,138	582,730	Wages & salaries
世帯主収入	363,779	575,477	364,360	527,922	Household head
世帯主の配偶者の収入	52,101	83,569	35,520	51,571	Spouse of household head
他の世帯員収入	10,792	12,642	3,259	3,237	Other household members
事業・内職収入	3,403	3,080	3,234	5,973	Business & homework
他の経常収入	2,553	35,661	2,595	56,406	Other current income
特別収入	6,000	6,796	7,228	5,445	Non-current income
収入以外の収入	407,454	381,406	585,842	381,743	Receipts other than income
預貯金引出	377,768	348,175	570,112	362,468	Saving deposits cashed
借入金	5,074	4,644	0	292	Insurance proceeds
繰入金	23,872	27,643	15,730	18,983	Debts
繰入金	739	944	0	0	Others
繰入金	74,748	68,018	97,402	91,165	Carry-over from previous month
支出総額	920,830	1,166,648	1,099,439	1,123,461	Disbursements
実支出	418,986	428,718	416,188	421,210	Expenditure
消費支出	317,010	306,591	311,135	320,046	Living expenditure
食料	73,477	68,636	67,384	66,082	Food
穀類	6,674	6,329	6,751	6,017	Cereals
その他	66,801	62,309	60,634	60,066	Others
住居	23,712	22,439	13,480	22,857	Housing
家賃・地代	15,354	15,709	12,048	9,847	House and land rents
設備修繕・維持	8,358	6,730	1,431	13,011	Repairs & maintenance
光熱・水道	20,197	18,567	21,899	16,963	Fuel, light and water charges
光熱	15,152	13,123	15,557	12,004	Fuel and light
上下水道料	5,046	5,443	6,341	4,959	Water & sewerage charges
家具・家事用品	9,127	9,922	10,351	16,096	Furniture & household utensils
被服及び履物	14,908	14,973	15,748	10,494	Clothes and footwear
保健医療	11,986	11,877	16,680	16,532	Medical care
交通・通信	42,862	44,338	57,407	34,991	Transportation & communication
教育	15,869	12,322	9,235	12,841	Education
教養娯楽	30,872	31,755	31,835	37,810	Reading & recreation
その他の消費支出	74,000	71,762	67,116	85,379	Other living expenditure
非消費支出	101,976	122,127	105,054	101,165	Non-living expenditure
直接税	59,480	58,860	70,137	50,213	Direct taxes
その他	42,496	63,267	34,917	50,952	Others
支出以外の支出	437,795	664,174	607,621	613,651	Disbursements other than expenditure
預貯金	331,616	547,828	314,546	529,218	Savings
借入金	32,321	37,874	31,808	42,551	Insurance & premium payments
借入金	28,396	41,075	240,003	23,495	Payments of debts
借入金	22,147	24,645	20,373	17,952	Installment & credit purchase payments
繰入金	23,315	12,753	890	436	Others
繰入金	64,049	73,756	75,629	88,600	Carry-over to next month
繰入金	8,326	7,625	5,649	5,314	Expenditure in kind

注) 「世帯主の配偶者の収入」には世帯主の配偶者が男である場合を含む。

四捨五入の関係で項目の計に一致しない場合がある。

11 一世帯当たり一ヶ月間の収入と支出（全国と前橋市）

Average Monthly Receipts and Disbursements per Household (All Japan and Maebashi-shi) 全世帯の収入と支出 All Households

Source: Statistics Bureau Ministry of Public Management, Home Affairs, Posts and Telecommunications

項目	全国 All Japan		前橋市 Maebashi-shi		Item
	平成17年 (2005)	平成17年 (2005)	平成17年 (2005)	平成17年 (2005)	
	5月 May	6月 June	5月 May	6月 June	
集計世帯数	7,779世帯	7,769世帯	96世帯	93世帯	Number of tabulated households
世帯人員	3.15人	3.12人	2.89人	2.89人	Persons per household (persons)
世帯主の年齢	1.40人	1.39人	1.18人	1.12人	Earners per household (persons)
	54.9歳	55.0歳	57.0歳	56.7歳	Persons Age of head (years old)
	円	円	円	円	¥
消費支出	295,967	283,332	281,429	284,851	Living expenditure
食料	70,731	66,483	66,968	63,520	Food
穀類	6,498	6,113	6,583	5,686	Cereals
魚介類	7,113	6,491	6,511	5,329	Fish & shellfish
肉類	6,245	5,723	4,511	3,760	Meat
乳卵類	3,557	3,464	3,379	3,385	Dairy products & eggs
野菜・海藻類	8,982	8,505	9,483	8,538	Vegetables & seaweeds
果物	2,649	2,703	2,985	3,090	Fruits
油脂・調味料	3,119	3,152	2,913	2,931	Oils, fats & condiments
菓子類	4,945	4,426	4,792	4,183	Cakes & candies
調理食品	7,766	7,343	8,429	7,872	Cooked Food
飲料	4,074	4,005	4,352	4,120	Beverages
酒類	3,461	3,541	3,435	3,675	Alcoholic beverages
外食	12,323	11,018	9,595	10,950	Eating out
住居	20,983	20,951	9,453	19,109	Housing
家賃・地代	10,985	11,524	8,321	7,005	House and land rents
設備修繕・維持	9,999	9,427	1,132	12,104	Repairs & maintenance
光熱・水道	20,354	18,581	20,324	15,585	Fuel, light and water charges
電気	8,368	7,368	8,216	6,479	Electricity
ガス	6,169	5,347	5,593	4,563	Gas
他の光熱	868	560	941	357	Other fuel & light
上下水道料	4,948	5,306	5,573	4,186	Water & sewerage charges
家具・家事用品	8,913	10,579	9,244	13,751	Furniture & household utensils
家庭用耐久財	2,238	3,480	3,256	5,198	Household durables
その他の家具	6,675	7,098	5,988	8,552	Other furniture and household utensils
被服及び履物	13,346	14,060	13,427	12,325	Clothes & footwear
被服	10,411	11,214	10,285	9,176	Clothing
履物	1,646	1,673	1,619	2,042	Footwear
その他の被服	1,288	1,174	1,524	1,109	Services related to clothing
保健医療	12,528	12,930	15,866	16,303	Medical care
医薬品	1,716	1,775	1,922	1,818	Medicines
その他の医療	10,811	11,156	13,944	14,485	Medical supplies, appliance & services
交通・通信	38,639	37,154	42,052	27,975	Transportation & communication
交通	6,554	5,883	2,485	2,744	Public transportation
自動車等関係	20,389	20,718	29,123	15,981	Private transportation
通信	11,696	10,553	10,443	9,250	Communication
教育	10,724	8,224	6,029	7,954	Education
授業料	8,280	5,701	3,959	5,317	School fees
その他の教育	2,443	2,523	2,071	2,637	Other expenditure relating education
その他の消費支出	31,210	30,188	30,446	34,854	Reading & recreation
諸雑費	68,539	64,184	67,619	73,475	Other living expenditure
こづかい(使途不明)	20,926	20,246	17,645	20,206	Miscellaneous
交際費	15,917	17,888	13,160	17,738	Pocket money (of which detailed uses unknown)
送り金	24,953	21,162	28,489	25,796	Social expenses
現物総額	6,742	4,888	8,326	9,735	Remittance
	8,713	8,144	5,379	5,474	Expenditure in kind

Note) figures may not add up to the totals because of rounding

12 産業別労働者1人平均賃金（規模30人以上）
Average Monthly Cash Earnings per Regular Worker by Industry
(Establishments with 30 or more regular workers)

平成17年6月 Jun, 2005

Source: Gunma Prefectural Government office

資料：県統計課

産 業	現金給与と総額 Cash earnings			きまって支給する給与 Contract earnings			特別に支払われた給与 Extra payments			Industry
	総数 Total	男 Male	女 Female	総数 Total	男 Male	女 Female	総数 Total	男 Male	女 Female	
調査産業計	円	円	円	円	円	円	円	円	円	(¥)
調査産業計	490,220	621,356	278,493	293,313	360,509	184,821	196,907	260,847	93,672	Total
建設業	555,142	610,799	223,176	360,287	383,275	223,176	194,855	227,524	0	Construction
製造業	512,830	601,676	251,817	322,584	369,875	183,652	190,246	231,801	68,165	Manufacturing
食料品・たばこ	471,842	675,825	173,294	268,026	355,159	140,500	203,816	320,666	32,794	Foodstuffs and tobacco
繊維	347,480	442,828	236,757	238,810	301,905	165,541	108,670	140,923	71,216	Textiles
衣服	193,818	483,908	152,382	159,108	317,538	136,478	34,710	166,370	15,904	Apparel and related products
木材・木製品	332,554	366,162	199,208	289,411	315,377	186,386	43,143	50,785	12,822	Lumber and wood products
家具・装備品	502,289	628,963	231,954	292,406	354,508	159,874	209,883	274,455	72,080	Furniture and fixtures
パルプ・紙	436,664	524,734	200,664	286,632	335,842	154,764	150,032	188,892	45,900	Pulp, paper and allied products
印刷・同関連業	-	-	-	-	-	-	-	-	-	Publishing, printing and allied products
化学	588,959	791,785	308,375	385,737	459,014	284,367	203,222	332,771	24,008	Chemicals and allied products
プラスチック	437,902	555,131	239,425	292,280	366,073	167,344	145,622	189,058	72,081	Plastic products
ゴム	586,541	613,776	381,639	314,355	328,024	211,516	272,186	285,752	170,123	Rubber products
窯業・土石	438,136	513,226	228,882	274,369	309,683	175,961	163,767	203,543	52,921	Ceramic, stone and clay products
鉄鋼	×	×	×	×	×	×	×	×	×	Iron and steel
非鉄金属	447,734	499,872	215,348	306,062	333,824	182,322	141,672	166,048	33,026	Non-ferrous metal products
金属製品	480,289	541,016	213,417	319,602	355,512	161,794	160,687	185,504	51,623	Fabricated metal products
一般機器	318,378	344,010	199,821	301,031	323,611	196,587	17,347	20,399	3,234	General Machinery
電気機器	871,821	988,711	434,460	356,197	395,460	209,288	515,624	593,251	225,172	Electrical machinery
輸送用機器	415,845	433,957	257,528	366,066	381,895	227,700	49,779	52,062	29,828	Transport equipment
精密機器	944,939	1,236,774	389,520	373,794	444,749	238,753	571,145	792,025	150,767	Precision instrument
その他	-	-	-	-	-	-	-	-	-	Others
電気・ガス業	1,214,394	1,268,956	830,458	427,964	445,792	302,509	786,430	823,164	527,949	Electricity, gas, heat supply and water
情報通信業	465,890	533,986	234,362	289,651	322,155	179,137	176,239	211,831	55,225	Communication
運輸業	459,292	480,296	254,799	319,867	328,912	231,801	139,425	151,384	22,998	Transportation
卸売・小売業	234,513	350,622	138,935	197,938	297,245	116,191	36,575	53,377	22,744	Wholesale & retail trade, eating & drinking places
金融・保険業	1,066,545	1,328,895	549,381	418,198	509,875	237,477	648,347	819,020	311,904	Financing and insurance
サービス業	453,996	717,127	167,972	231,460	332,072	122,095	222,536	385,055	45,877	Services

13 産業別賃金指数（規模30人以上）（現金給与総額）
 Wage indexes of Regular Workers by Industry
 (Establishments with 30 or more regular workers) (cash earnings)

平成12年(2000)=100

Source : Gunma Prefectural Government Office

資料：県統計課

年 月 Year and month	名 目 Nominal				実 質 Real			
	調査産業 Total	製 造 業 Manufacturing	卸売・小売業 Wholesale & retail trade	サービ業 Services	調査産業 Total	製 造 業 Manufacturing	卸売・小売業 Wholesale & retail trade	サービ業 Services
平成15年 (2003)	94.8	98.1	85.9	96.6	96.1	99.5	87.1	98.0
平成16年 (2004)	93.9	100.3	85.7	94.5	95.9	102.5	87.5	96.5
16(2004) 7月 Jul	119.7	138.1	142.7	98.7	122.5	141.4	146.1	101.0
8月 Aug	78.7	82.4	76.1	78.8	80.6	84.3	77.9	80.7
9月 Sep	76.5	80.1	74.6	76.5	78.2	81.9	76.3	78.2
10月 Oct	77.2	79.8	76.3	79.5	78.6	81.3	77.7	81.0
11月 Nov	82.6	81.0	75.0	87.8	84.3	82.7	76.5	89.6
12月 Dec	172.2	196.5	130.6	185.3	176.4	201.3	133.8	189.9
17(2005) 1月 Jan	82.2	78.1	-	-	84.6	80.3	-	-
2月 Feb	78.7	82.2	-	-	81.3	84.9	-	-
3月 Mar	81.7	86.8	-	-	84.1	89.4	-	-
4月 Apr	79.4	80.4	-	-	81.8	82.8	-	-
5月 May	79.2	77.6	-	-	81.3	79.7	-	-
6月 Jun	129.4	126.0	-	-	133.4	129.9	-	-

14 産業別雇用指数（規模30人以上）
 Employment Indexes of Regular Workers by Industry
 (Establishments with 30 or more regular workers)

Source : Gunma Prefectural Government Office

資料：県統計課

年 月 Year and month	調査産業			
	調査産業 Total	製 造 業 Manufacturing	卸売・小売業 Wholesale & retail trade	サービ業 Services
平成15年 (2003)	104.7	93.0	131.8	120.7
平成16年 (2004)	104.2	88.5	141.3	124.4
16(2004) 7月 Jul	104.3	88.5	140.3	125.8
8月 Aug	104.0	88.0	141.0	125.3
9月 Sep	104.1	87.7	142.2	125.6
10月 Oct	104.4	87.4	144.0	126.1
11月 Nov	104.5	87.3	144.7	126.4
12月 Dec	104.3	87.3	144.5	126.1
17(2005) 1月 Jan	103.2	87.2	-	-
2月 Feb	103.3	87.0	-	-
3月 Mar	103.2	87.0	-	-
4月 Apr	104.3	87.9	-	-
5月 May	104.5	88.1	-	-
6月 Jun	104.3	87.9	-	-

注) 卸・小売業及びサービス業については、平成16年12月以前とは産業の範囲が接続しないため、平成17年1月以降の指数作成はしていない。

Note) The index of wholesale, the retail trade, and the service industry is not made since January, 2005. Because the range of those industries is different from the range of industry from December before of 2004.

15 労働者数、労働時間、出勤日数（規模30人以上）

Regular Workers, Hours Worked and Days Worked by Industry
(Establishments with 30 or more regular Workers)

平成17年6月 Jun, 2005

Source: Gunma Prefectural Government office

資料：県統計課

産 業	常用雇用者数 Regular Workers			総実労働時間 Hours Worked			出勤日数 Days Worked			Industry
	総数 Total	男 Male	女 Female	総数 Total	男 Male	女 Female	総数 Total	男 Male	女 Female	
調 査 産 業 計	407,635	251,830	155,805	161.7	175.1	140.1	20.6	21.0	20.0	Total
建 設 業	10,162	8,700	1,462	189.0	188.7	190.5	23.2	23.1	23.6	Construction
製 造 業	151,472	113,061	38,411	173.6	179.6	155.9	20.6	20.8	19.8	Manufacturing
電 気 ・ ガ ス 業	3,172	2,777	395	163.3	166.1	143.9	20.0	20.3	18.2	Electricity&gas
情 報 通 信 業	9,484	7,319	2,165	161.1	168.2	136.5	20.9	21.0	20.5	Communication
運 輸 業	25,286	22,926	2,360	190.7	194.0	158.2	20.3	20.4	19.2	Transport
卸 売 ・ 小 売 業	71,017	32,055	38,962	133.6	161.3	110.9	21.1	21.5	20.8	Wholesale & retail trade
金 融 ・ 保 険 業	8,565	5,677	2,888	164.5	169.7	154.4	20.5	20.9	19.8	Financing and insurance
サ ー ビ ス 業	39,843	20,790	19,053	145.0	164.4	124.0	19.2	20.4	18.0	Services

16 一般労働者の職業紹介状況（学卒・パートを除く）

Employment Security Activities for General Workers

Source: Gunma Labor Bureau

資料：群馬労働局

年 度 月	新規求職 申込件数 New applications	月間有効 求職者数 Monthly active application	新 規 求人数 New openings	月間有効 求人数 Monthly active openings	就 職 Placements			新規求人 倍 率 New opening ratio	有効求人 倍 率 Active opening ratio
					総 数 Total	県 内 In Gunma	県 外 Outside Gunma		
平成15年度 (2003)	7,240	29,697	9,050	23,470	1,672	1,548	124	1.29	0.80
平成16年度 (2004)	6,025	24,935	9,976	27,335	1,678	1,535	144	1.66	1.10
(Average)									
16(2004) 11月 Nov	5,683	23,712	11,432	32,489	1,639	1,510	129	2.01	1.37
12月 Dec	4,757	22,181	8,559	27,702	1,589	1,425	164	1.80	1.25
17(2005) 1月 Jan	6,024	22,213	10,056	25,890	1,518	1,385	133	1.67	1.17
2月 Feb	5,588	22,276	9,498	25,879	1,611	1,461	150	1.70	1.16
3月 Mar	6,423	23,453	11,022	28,409	2,075	1,894	181	1.72	1.21
4月 Apr	7,507	24,617	8,911	26,730	1,831	1,661	170	1.19	1.09
5月 May	5,796	24,283	8,226	24,351	1,782	1,602	180	1.42	1.00
6月 Jun	5,691	23,984	9,273	23,541	1,823	1,659	164	1.63	0.98

17 求職者給付支給状況

Payment For General Persons Seeking Jobs

Source: Gunma Labor Bureau

資料：群馬労働局

年 度 月	一 般 General employees			短期特例 Short-term employees	
	離職票提出件数 Separation notice submitted	保険金受給者実人員 (所定給付) Beneficiaries (basic allowance)	保険金支給額 (所定日数内給付) Amount of benefits (basic allowance)	特例一時金受給者数 Beneficiaries (Special allowance)	特例一時金支給額 Amount of benefits (Special allowance)
平成15年度 (2003)	(cases)件 2,362	(persons)人 10,947	(¥1,000)千円 1,596,523	(persons)人 104	(¥1,000)千円 23,436
平成16年度 (2004)	2,196	8,632	1,126,731	80	18,060
(Average)					
16(2004) 11月 Nov	1,811	8,438	1,119,844	23	5,756
12月 Dec	1,737	8,258	1,073,928	390	88,345
17(2005) 1月 Jan	2,082	7,910	1,015,610	269	58,555
2月 Feb	1,765	7,692	931,598	257	59,530
3月 Mar	2,142	7,626	1,085,457	8	2,045
4月 Apr	3,740	7,378	893,268	2	177
5月 May	2,527	7,665	976,683	2	485
6月 Jun	1,951	8,042	1,099,874	7	1,493

18 電 気 Electricity

Source: Tokyo Electric Power co., Ltd 資料: 東京電力(株) 群馬支店

年 度 月 Fiscal year and month	需要口数 (年度月末) Contracts (End of fiscal year & month)			契約電力 (年度月末) Kilowatts Contracted (End of fiscal year & month)			販売量 (年度月計) Sold amount (Total of fiscal year & month)			
	総 数 Total	電 灯 For electric light	電 力 For electric power	総 数 Total	電 灯 For electric light	電 力 For electric power	総 数 Total	電 灯 For electric light	電 力 For electric power	
平成15年度 (2003)	1,304,400	1,135,242	169,158	7,944,993	3,626,560	4,318,433	16,125,090	4,085,713	12,039,377	
平成16年度 (2004)	1,312,881	1,147,120	165,761	6,229,730	3,715,366	2,514,365	16,692,808	4,311,667	4,826,375	7,554,766
16 (2004) 12月 Dec	1,310,147	1,143,601	166,546	6,211,773	3,690,692	2,521,081	1,326,181	348,477	372,775	604,929
17 (2005) 1月 Jan	1,311,471	1,145,170	166,301	6,225,860	3,701,069	2,524,791	1,431,287	448,178	402,673	580,436
2月 Feb	1,312,287	1,146,265	166,022	6,228,691	3,707,914	2,520,777	1,497,192	448,983	443,883	604,326
3月 Mar	1,312,881	1,147,120	165,761	6,229,730	3,715,366	2,514,365	1,403,519	393,765	391,574	618,181
4月 Apr	-	-	-	-	-	-	1,385,092	386,296	68,030	930,767
5月 May	-	-	-	-	-	-	1,249,199	321,923	57,276	870,000
6月 Jun	-	-	-	-	-	-	1,292,311	272,728	54,933	964,650
7月 Jul	-	-	-	-	-	-	1,425,851	336,007	78,987	1,010,857

注) 平成17年4月以降は、販売量のみが公表となります。
四捨五入の関係で項目の計に一致しない場合があります。

Note) After April, 2005, only the amount of sales is announced.
Figures may not add up to the totals because of rounding

19 ガスの消費量 Consumption of Gas

Source: Each gas supply establishments 資料: 各ガス供給事業所

年 月 Year and month	消 費 量 Consumption of Gas				
	総数 Total	工業用 Industrial	商業用 Commercial	家庭用 Residential	その他 Other
平成15年 (2003)	10,658,786	4,930,137	1,208,934	2,732,230	1,787,485
平成16年 (2004)	11,454,932	5,740,303	1,179,350	2,598,981	1,936,299
16 (2004) 11月 Nov	874,881	462,907	76,018	198,293	137,663
12月 Dec	966,176	494,088	70,552	249,747	151,789
17 (2005) 1月 Jan	1,206,679	546,853	99,286	364,316	196,224
2月 Feb	1,160,830	534,751	94,500	321,798	209,781
3月 Mar	1,178,983	563,867	89,529	312,516	213,071
4月 Apr	1,035,620	519,026	79,879	280,142	156,573
5月 May	778,406	378,879	63,586	217,330	118,611
6月 Jun	919,048	522,251	67,708	170,023	159,066

注) 四捨五入の関係で項目の計に一致しない場合があります。Note) Figures may not add up to the totals because of rounding

単位を千m³から千MJ (メガジュール) に変更しました。

The unit was changed into 1000MJ from 1000m³.

20 石油販売量 Sales of Petroleum

Source: Petroleum Cooperatives 資料: 石油協同組合

年 月 Year and month	燃料油 Fuel oil						潤滑油 Lubricating oil	アスファルト Asphalt	その他 Other
	計 Total	ガソリン Gasoline	灯油 Kerosene	軽油 Gas oil	重油 Heavy oil	その他 other			
平成15年 (2003)	2,883,320	1,142,876	476,703	618,940	643,031	1,770	44,687	24,053	898
平成16年 (2004)	3,143,210	1,252,614	482,966	728,063	677,106	2,461	45,345	19,478	932
16 (2004) 11月 Nov	252,363	97,049	37,363	61,603	55,924	424	3,719	1,549	76
12月 Dec	311,684	111,089	69,783	61,258	69,388	166	3,846	2,228	92
17 (2005) 1月 Jan	309,283	99,109	84,024	51,427	74,703	20	3,028	1,073	47
2月 Feb	296,144	89,979	77,440	59,115	69,466	144	3,316	1,639	77
3月 Mar	326,065	110,118	72,540	67,282	75,621	504	4,145	2,166	56
4月 Apr	245,722	102,576	32,318	59,918	50,886	24	3,591	1,396	86
5月 May	221,277	98,655	20,873	58,049	43,674	26	3,453	965	63
6月 Jun	266,334	116,349	27,719	74,828	47,244	194	4,127	1,402	91
7月 Jul	253,984	118,350	21,626	65,574	48,080	354	3,499	863	74

注) 年データは原指数。

Note: Year figures are not seasonally adjusted.

21 鋳工業生産指数 (季節調整済指数)

平成12年(2000)=100

年 月 Year and month	鋳工業										
	Mining & Manufacturing	製造工業									
		Manufacturing	Iron & steel	Nonferrous metals	Fabricated metals	General Machinery	Electrical machinery	Information & communication electronics equipment	Electronic parts & devices	Transport equipments	Ceramics, stone & clay products
平成15年(2003)	86.5	86.5	97.2	85.7	98.2	90.2	69.0	19.7	75.2	97.4	79.4
平成16年(2004)	91.0	91.0	107.2	89.8	94.5	99.2	90.5	18.5	75.9	98.3	78.1
17(2005) 1月 Jan	88.2	88.2	108.2	91.5	110.2	101.6	79.0	18.8	62.8	89.1	74.3
2月 Feb	87.4	87.4	107.7	89.7	106.6	89.7	79.8	18.0	62.1	97.7	73.0
3月 Mar	84.3	84.3	107.8	89.9	93.9	81.6	71.1	18.6	63.6	94.7	72.0
4月 Apr	85.7	85.9	112.9	88.1	100.5	94.7	87.7	17.2	64.9	89.7	74.1
5月 May	83.2	83.1	112.2	87.0	99.2	84.1	81.8	10.1	63.6	91.3	69.5
6月 Jun	83.8	83.8	108.0	88.9	89.6	80.6	89.9	15.2	66.6	95.8	74.3
前月比(%) Change from Previous month	0.7	0.8	3.7	2.2	9.7	4.2	9.9	50.5	4.7	4.9	6.9

22 鋳工業生産者出荷指数 (季節調整済指数)

平成12年(2000)=100

年 月 Year and month	鋳工業										
	Mining & Manufacturing	製造工業									
		Manufacturing	Iron & steel	Nonferrous metals	Fabricated metals	General Machinery	Electrical machinery	Information & communication electronics equipment	Electronic parts & devices	Transport equipments	Ceramics, stone & clay products
平成15年(2003)	86.6	86.6	98.5	88.4	94.0	94.0	72.0	22.4	78.9	97.6	77.4
平成16年(2004)	90.4	90.4	109.7	91.4	89.9	99.3	91.7	19.9	80.8	99.6	80.8
17(2005) 1月 Jan	86.9	86.9	107.9	92.3	96.7	94.0	82.0	20.7	69.2	91.3	74.1
2月 Feb	85.9	85.9	109.5	91.2	91.1	87.3	81.7	21.6	67.9	96.3	75.2
3月 Mar	85.7	85.7	110.6	91.5	92.3	88.2	75.7	22.3	70.9	94.2	66.9
4月 Apr	83.1	83.1	112.8	88.0	90.0	91.0	89.3	18.0	60.4	89.9	72.7
5月 May	80.6	80.6	112.7	88.8	92.9	87.0	83.3	11.2	66.9	86.6	64.2
6月 Jun	84.2	84.2	110.6	90.8	89.8	83.1	90.1	17.8	70.8	99.2	72.1
前月比(%) Change from Previous month	4.5	4.5	1.9	2.3	3.3	4.5	8.2	58.9	5.8	14.5	12.3

23 鋳工業生産者製品在庫指数 (季節調整済指数)

平成12年(2000)=100

年 月 Year and month	鋳工業										
	Mining & Manufacturing	製造工業									
		Manufacturing	Iron & steel	Nonferrous metals	Fabricated metals	General Machinery	Electrical machinery	Information & communication electronics equipment	Electronic parts & devices	Transport equipments	Ceramics, stone & clay products
平成15年(2003)	94.8	94.8	102.4	65.2	135.8	81.4	122.7	57.2	95.7	83.7	93.2
平成16年(2004)	98.1	98.1	107.6	62.3	102.5	100.9	118.4	61.3	110.9	103.4	86.9
17(2005) 1月 Jan	98.0	98.1	114.2	68.6	115.6	113.9	115.7	48.6	110.2	73.6	76.0
2月 Feb	97.7	97.7	106.5	68.9	126.6	110.9	115.7	64.9	106.0	84.9	73.0
3月 Mar	94.9	94.8	100.4	72.3	119.1	105.6	122.6	39.9	104.2	72.1	74.3
4月 Apr	97.1	97.1	106.8	65.4	111.7	105.0	122.5	56.8	121.0	59.2	76.2
5月 May	99.1	99.1	112.2	64.3	104.6	101.0	136.7	56.1	124.8	73.7	73.3
6月 Jun	98.9	98.8	110.0	76.5	92.5	102.6	145.9	60.0	127.9	62.4	77.4
前月比(%) Change from Previous month	0.2	0.3	2.0	19.0	11.6	1.6	6.7	7.0	2.5	15.3	5.6

21 Indices of Industrial Production (Seasonally adjusted)

Source: Gunma Prefectural Government Office 資料: 県統計課

											産業総合	
化学	プラスチック製品	パルプ・紙・紙加工品	繊維	食料品・たばこ	その他					鉱業	電気・ガス事業	産業総合
						ゴム製品	家具製品	木材・木製品	その他製品			
Chemicals	Plastic products	Pulp, paper & paper products	Textiles	Foods & tobacco	Other	Rubber Products	Furniture product	Wood & wood products	Other products	Mining	Electricity & gas enterprise	Industries
104.4	100.9	106.6	76.3	82.9	84.7	92.1	66.2	89.2	92.3	95.5	95.1	86.6
105.0	110.5	110.5	67.7	87.8	83.5	94.8	61.9	94.6	87.8	92.7	94.7	91.1
108.3	100.6	118.6	59.8	88.7	87.2	94.1	71.5	81.2	95.9	111.5	87.5	88.3
108.7	106.1	111.4	62.4	88.3	80.8	89.1	58.6	93.2	87.0	92.0	87.6	87.5
121.5	106.3	114.7	61.5	82.4	78.4	89.5	55.2	81.9	93.6	99.0	82.1	84.3
108.0	100.2	114.7	60.8	79.2	84.0	92.0	56.3	89.7	99.2	88.9	81.9	85.9
r113.6	103.8	106.3	58.7	76.4	81.5	90.2	59.7	90.1	90.2	87.9	81.2	83.2
111.6	102.8	109.8	54.7	78.0	76.8	85.7	57.4	88.1	82.2	94.4	89.4	83.8
1.8	1.0	3.3	6.8	2.1	5.8	5.0	3.9	2.2	8.9	7.4	10.1	0.7

22 Indices of Producer's Shipments (Seasonally adjusted)

Source: Gunma Prefectural Government Office 資料: 県統計課

											産業総合	
化学	プラスチック製品	パルプ・紙・紙加工品	繊維	食料品・たばこ	その他					鉱業	電気・ガス事業	産業総合
						ゴム製品	家具製品	木材・木製品	その他製品			
109.9	94.3	102.6	75.8	81.4	93.4	95.5	104.0	89.8	86.8	97.0	95.2	86.7
113.8	103.3	106.0	65.9	83.5	92.9	99.0	100.5	94.9	82.2	96.4	95.1	90.5
126.9	92.3	113.7	64.0	82.9	95.5	99.3	103.7	86.7	88.5	102.1	87.5	86.8
123.4	95.8	106.3	61.2	83.0	95.0	94.7	109.8	89.6	89.2	93.7	87.8	85.9
128.7	96.8	108.7	61.6	85.6	88.1	95.7	95.0	84.2	84.9	100.8	83.0	85.7
112.3	94.1	109.1	64.5	73.4	90.6	88.3	98.8	75.7	90.7	102.8	82.4	83.0
r124.3	94.1	102.6	58.9	72.1	90.9	96.8	94.2	89.8	84.3	91.6	81.4	80.5
117.4	95.6	103.7	56.9	72.0	92.5	97.1	103.6	82.0	89.2	100.8	89.5	84.2
5.6	1.6	1.1	3.4	0.1	1.8	0.3	10.0	8.7	5.8	10.0	10.0	4.6

23 Indices of producer's Industrial Inventories (Seasonally adjusted)

Source: Gunma Prefectural Government Office 資料: 県統計課

											鉱業
化学	プラスチック製品	パルプ・紙・紙加工品	繊維	食料品・たばこ	その他					鉱業	
						ゴム製品	家具製品	木材・木製品	その他製品		
111.4	100.4	92.4	77.7	79.8	80.6	71.5	90.6	89.3	65.3	155.9	
99.4	110.9	91.2	63.7	76.2	76.3	29.0	123.1	73.4	62.6	158.5	
94.3	106.5	87.5	66.2	80.5	83.9	21.4	150.5	71.0	70.3	160.8	
95.7	105.9	88.8	67.4	82.2	83.3	18.3	142.2	75.4	63.8	163.7	
93.4	107.4	89.2	69.5	67.3	84.6	13.0	159.0	75.1	59.8	166.5	
94.2	105.8	89.2	62.8	64.5	84.4	12.9	137.0	86.8	74.5	150.5	
r94.9	109.2	89.1	60.8	63.2	83.9	13.5	150.4	81.7	67.4	152.1	
88.8	109.8	90.1	55.1	65.9	80.6	11.7	151.4	92.2	42.9	148.6	
6.4	0.5	1.1	9.4	4.3	3.9	13.3	0.7	12.9	36.4	2.3	

24 生乳生産量と処理状況 Production and Supply of Raw Milk

Source: Ministry of Agriculture, Forestry and Fisheries 資料：関東農政局群馬統計情報事務所

年 月 Year and month	生乳生産量 Raw milk Production	生乳流通量 Marketing quantity of raw milk		用途別処理量 Raw milk processing by use			
		移入量 From outside Gunma	移出量 To outside Gunma	総量 Total	飲用牛乳等向け For drinking milk	乳製品向け For milk products	その他 Other
		t	t	t	t	t	t
平成15年 (2003)	273,782	63,796	171,878	165,700	149,280	14,285	2,135
平成16年 (2004)	277,704	67,618	167,998	177,324	142,793	27,135	2,469
16(2004) 11月 Nov	21,797	4,855	12,400	14,252	13,278	746	228
12月 Dec	23,005	6,226	13,780	15,451	12,046	3,217	188
17(2005) 1月 Jan	23,371	5,292	13,964	14,699	11,929	2,571	199
2月 Feb	21,613	4,039	12,946	12,706	11,558	956	192
3月 Mar	24,273	5,506	14,491	15,288	13,622	1,462	204
4月 Apr	23,423	6,151	13,730	15,844	12,557	3,089	198
5月 May	24,212	5,349	13,961	15,600	13,708	1,707	185
6月 Jun	23,022	5,449	12,749	15,722	14,324	1,205	193
7月 Jul	23,127	4,815	12,564	15,378	14,049	1,129	200

25 素材・製材・合板価格 Price of Log, Sawlog and Plywood

Source: Gunma Prefectural Government Office 資料：県林業振興課

	国産 外材別	樹 種 Item	計 量 Unit			区 分 Grade	平成17年(2005) 5月15日現在	平成17年(2005) 6月15日現在	平成17年(2005) 7月15日現在
			m	cm	cm		千円 (¥thou) May. 15	千円 (¥thou) Jun. 15	千円 (¥thou) Jul. 15
素 材 丸 太	国産材 Domestic logs	ス ギ Japanese cedar	3.00	14	16	柱 材	10.5	10.2	10.0
		ス ギ Japanese cedar	3.65	18	28	中目材	11.4	10.9	10.6
		ヒ ノ キ Japanese cypress	3.00	14	16	柱 材	21.0	21.1	20.6
		ヒ ノ キ Japanese cypress	4.00	18	28	中目材	24.7	24.2	24.0
		マ ツ Japanese Pine	4.00	18	22	梁丸太	11.2	10.9	10.3
	外 材 Imported logs	米 マ ツ Pine	12.00	上	30上	S S	26.9	27.0	27.0
		米 マ ツ Pine	12.00	上	30上	I S	24.8	24.8	24.8
製 材	国産材 Domestic logs	ス ギ Japanese cedar	3.00	10.5	10.5	特 等 柱 (未乾燥)	42.1	41.7	41.6
		ス ギ Japanese cedar	3.65	1.4	10.0	特 等 貫	45.3	45.9	45.7
		ス ギ Japanese cedar	3.65	4.0	4.5	特 等 タルキ	42.6	43.2	43.0
		ス ギ Japanese cedar	3.65	4.5	10.5	カネ無鴨 居	162.6	166.7	166.5
		ヒ ノ キ Japanese cypress	3.00	10.5	10.5	特 等 柱 (未乾燥)	69.8	70.2	69.6
		ヒ ノ キ Japanese cypress	4.00	10.5	10.5	特 等 土 台	76.8	76.7	76.5
		ヒ ノ キ Japanese cypress	4.00	4.5	10.5	上 小 敷 居	216.0	214.5	214.5
	マ ツ Japanese pine	4.00	15.0	18~20	- 太 鼓 梁	32.8	32.7	32.8	
	外 材 Imported logs	米 ツ ガ Hemlock	4.00	10.5	10.5	特 等 防腐土台	44.4	46.3	46.2
		米 マ ツ Pine	4.00	12.0	24.0	特 等 梁	53.1	53.9	53.9
米 マ ツ Pine		4.00	9.0	9.0	特 等 母 屋	46.6	48.2	47.2	
ラ ワ ン Lauan		4.00	2.4	24.0	- -	173.3	173.3	173.3	
合 板	普通合板 Plywood	厚さ	12.0 mm		タ イ プ	円(¥) 1,320	円(¥) 1,320	円(¥) 1,370	
	コ/カ-ト型枠合板 Concrete mold plywood	厚さ	12.0 mm		-	円(¥) 960	円(¥) 950	円(¥) 950	
	構造用合板 Plywood for structures	厚さ	12.0 mm		針 葉 樹 合 板 ラ ワ ン 合 板	円(¥) 880	円(¥) 870	円(¥) 860	
			12.0 mm			円(¥) 1,030	円(¥) 1,030	円(¥) 990	

26 製材用素材・製材品の需給状況 Demand and Supply of Log and Sawlog

資料：関東農政局群馬統計情報事務所

Source: Ministry of Agriculture, Forestry and Fisheries

年 月 Year and month (Average)	製材用素材 Log			製材品 Sawlog		
	入荷 Arrival (thou.m ³)	消費 Consumption (thou.m ³)	在庫 Inventory (thou.m ³)	生産 Production (thou.m ³)	出荷 Shipment (thou.m ³)	在庫 Inventory (thou.m ³)
	千m ³	千m ³	千m ³	千m ³	千m ³	千m ³
平成15年 (2003)	17	16	60	11	11	15
平成16年 (2004)	17	18	49	12	12	13
16(2004) 11月 Nov	17	18	46	12	13	12
12月 Dec	16	17	45	12	12	12
17(2005) 1月 Jan	15	15	45	10	10	12
2月 Feb	16	16	45	11	11	12
3月 Mar	13	15	43	10	10	12
4月 Apr	16	15	44	11	11	12
5月 May	12	14	42	10	9	12
6月 Jun	14	14	42	10	10	12

27 自動車保有台数 Motor Vehicles Owned

Source: Ministry of Land, Infrastructure and Transport

資料：関東運輸局群馬運輸支局

年度月末 End of fiscal Year and month	総数 Total	貨物車 Trucks			乗合車 Busses	乗用車 Passenger cars		特種(殊)用途 Special purpose vehicles		小型 二輪車 Light two wheeled vehicles	軽自動車 Light motor vehicles
		普通 Medium	小型 (3,4輪) Light(3and 4wheeled)	被けん 引車 Trailers		普通 Medium	小型 Light	普通・ 小型 & light	大型 特殊 Heavy		
平成15年度 (2003)	1,694,424	60,251	102,791	2,122	4,352	332,031	614,144	29,303	4,334	28,763	516,333
平成16年度 (2004)	1,705,783	59,933	98,883	2,218	4,269	344,315	603,523	28,189	4,333	29,405	530,715
17(2005) 1月 Jan	1,710,243	59,959	98,830	2,216	4,271	345,306	604,486	28,179	4,337	29,374	533,285
2月 Feb	1,715,564	60,035	98,789	2,219	4,253	346,690	606,052	28,126	4,337	29,292	535,771
3月 Mar	1,711,059	60,084	98,205	2,250	4,250	347,093	603,599	27,951	4,330	29,000	534,297
4月 Apr	1,713,249	60,037	98,092	2,264	4,250	347,611	602,910	27,837	4,329	29,235	536,684
5月 May	1,715,579	59,983	97,911	2,268	4,250	348,036	602,254	27,750	4,328	29,347	539,452
6月 Jun	1,719,095	59,991	97,791	2,243	4,239	349,222	602,154	27,775	4,327	29,464	541,889
7月 Jul	1,723,293	60,021	97,703	2,239	4,234	350,297	602,311	27,755	4,321	29,644	544,768

28 大型小売店販売額 Large Scale Retail Store Sales

Source: Ministry of Economy, Trade and Industry

資料：経済産業省

年 月 Year and month	合計 Value of sales	衣料品 Clothing		飲食料品 Foods & Beverages		その他 Other	
		百貨店 Department Stores	スーパー Supermarket	百貨店 Department Stores	スーパー Supermarket	百貨店 Department Stores	スーパー Supermarket
平成15年 (2003)	287,347	36,795	38,851	16,363	134,086	13,402	44,849
平成16年 (2004)	283,651	33,066	37,510	15,655	141,254	11,533	44,633
17(2005) 1月 Jan	25,446	3,605	3,700	1,207	11,984	1,018	3,932
2月 Feb	20,284	2,131	2,378	1,079	10,909	818	2,969
3月 Mar	23,765	3,221	2,969	1,287	11,637	1,125	3,526
4月 Apr	22,721	2,791	3,078	1,013	11,209	1,046	3,584
5月 May	22,823	2,676	2,953	965	11,713	995	3,521
6月 Jun	22,293	2,305	3,202	1,147	11,315	920	3,405

29 業態別実質預金 Real Deposits by Type

(¥ 100 million) Source: The Bank of Japan 資料：日本銀行前橋支店

年月末 End of year and month	総額 Total		国内銀行 Domestic bank		信用金庫 Shinkin Banks		その他 other	
	億円		億円		億円		億円	
平成15年 (2003)	105,106		61,760		20,755		22,590	
平成16年 (2004)	106,107		61,988		21,152		22,965	
17(2005) 2月 Feb	105,113		61,088		21,039		22,985	
3月 Mar	104,185		60,802		20,730		22,652	
4月 Apr	105,310		61,337		21,044		22,928	
5月 May	104,998		61,218		20,976		22,803	
6月 Jun	105,871		61,736		21,142		22,992	
7月 Jul	p105,546		p61,451		p21,138		p22,957	

注) 対象は群馬県内店舗。国内銀行は、都市銀行、地方銀行、地方銀行、信託銀行(信託勘定を含む)。その他は信用組合、商工組合中央金庫、労働金庫、農業協同組合の計。オフショア勘定は除く。

30 業態別貸出金 Loans and Discounts Outstanding by Type

(¥ 100 million) Source: The Bank of Japan 資料：日本銀行前橋支店

年月末 End of year and month	総額 Total		国内銀行 Domestic bank		信用金庫 Shinkin Banks		その他 other	
	億円		億円		億円		億円	
平成15年 (2003)	61,555		37,132		12,159		12,263	
平成16年 (2004)	60,867		36,281		12,340		12,245	
17(2005) 2月 Feb	60,152		35,940		12,135		12,076	
3月 Mar	59,749		35,463		12,126		12,159	
4月 Apr	59,389		35,260		12,073		12,055	
5月 May	59,155		35,166		12,017		11,971	
6月 Jun	59,043		34,993		12,057		11,992	
7月 Jul	p59,299		p35,144		p12,185		p11,969	

注) 対象は群馬県内店舗。国内銀行は、都市銀行、地方銀行、地方銀行、信託銀行(信託勘定を含む)。その他は信用組合、商工組合中央金庫、国民生活金融公庫、中小企業金融公庫、労働金庫、農業協同組合の計。オフショア勘定は除く。

31 手形交換状況 Clearing of Bills

Source: Gunma Bankers association 資料：群馬県銀行協会

年月 Year and month	手形交換高 Bills cleared		不渡手形 Dishonored bills		取引停止処分 Suspension of business transactions with banks		不渡手形発生率 Dishonored bills ratio	
	枚数 Number	金額 Value(¥million)	枚数 Number	金額 Value(¥thousand)	枚数 Number	金額 Value(¥thousand)	枚数 Number	金額 Value
	枚	百万円	枚	千円	枚	千円	%	%
平成15年 (2003)	1,743,710	1,783,297	3,067	4,017,968	363	376,100	0.18	0.23
平成16年 (2004)	1,535,978	1,674,183	2,203	2,609,756	360	324,790	0.14	0.16
16(2004) 12月 Dec	117,794	128,311	116	195,393	28	32,217	0.10	0.15
17(2005) 1月 Jan	121,970	150,209	202	601,666	12	6,521	0.17	0.40
2月 Feb	113,979	126,829	246	287,403	43	100,650	0.22	0.23
3月 Mar	122,862	149,172	195	242,033	18	22,348	0.16	0.16
4月 Apr	92,251	100,920	76	66,635	14	39,754	0.08	0.07
5月 May	127,041	170,826	245	236,698	4	1,257	0.19	0.14
6月 Jun	110,778	151,586	141	126,504	21	35,045	0.13	0.08
7月 Jul	97,299	104,928	127	93,692	19	11,179	0.13	0.09

32 企業倒産状況

Cases of Bankruptcy

Source: Teikoku Data Bank, Ltd. 資料：帝国データバンク前橋支店

年 月 Year and month	総 数 Total		建設業 Construction		製造業 Manufacturing		卸・小売業 Wholesale & retail		その他 Other	
	件 数 Cases	負債額 Liabilities	件 数 Cases	負債額 Liabilities	件 数 Cases	負債額 Liabilities	件 数 Cases	負債額 Liabilities	件 数 Cases	負債額 Liabilities
	件	百万円	件	百万円	件	百万円	件	百万円	件	百万円
平成15年 (2003)	47	84,407	15	6,058	11	4,823	10	14,509	11	59,017
平成16年 (2004)	30	33,443	9	3,857	8	1,648	8	5,036	5	22,902
16(2004) 12月 Dec	12	17,995	1	1,300	4	850	4	197	3	15,648
17(2005) 1月 Jan	3	14,095	-	-	-	-	2	95	1	14,000
2月 Feb	5	5,220	1	40	2	630	1	1,750	1	2,800
3月 Mar	6	2,843	2	665	1	450	2	128	1	1,600
4月 Apr	5	1,104	1	290	-	-	3	614	1	200
5月 May	2	290	-	-	1	180	1	110	-	-
6月 Jun	10	20,626	2	154	2	3,000	3	2,809	3	14,663
7月 Jul	7	1,236	4	961	-	-	2	253	1	22
8月 Aug	11	3,971	-	-	5	2,012	6	1,959	-	-

注) 負債1,000万円以上。単位未満四捨五入のため総数に一致しない場合がある。

平成17年1月以降のデータについて、集計方法が変更になりました。今後は、法的整理のみが対象になります。

Note) Companies with liabilities of ten million yen or more. Figures may not add up to the totals because of rounding.

As for the data after January, 2005, a count method changed. Hereafter, only the legal liquidation is targeted.

33 信用保証協会保証状況 Credit Guarantee Association

(¥ m i l l i o n)

Source: Gunma Credit Guarantee association 資料：県信用保証協会

年 月 Fiscal year and month	保証申込 Guarantee associations made		保証承諾 Guarantee commitments made		償還額 Redemptions	
	件 数 Cases	金 額 Value	件 数 Cases	金 額 Value	件 数 Cases	金 額 Value
	件	百万円	件	百万円	件	百万円
平成15年 (2003)	43,530	384,111	40,622	342,669	43,987	352,153
平成16年 (2004)	36,154	345,784	33,832	312,141	38,601	303,204
17(2005) 1月 Jan	1,901	17,586	1,721	15,304	2,283	20,808
2月 Feb	2,565	30,185	2,376	27,642	2,480	22,222
3月 Mar	3,261	34,441	3,085	32,264	3,112	26,309
4月 Apr	2,018	18,595	1,862	16,665	2,828	24,882
5月 May	2,239	23,029	2,065	20,519	2,975	23,644
6月 Jun	3,071	28,000	2,920	25,789	3,282	24,372
7月 Jul	2,739	24,160	2,585	22,682	2,639	21,864

年 月 Fiscal year and month	保証債務残高 Guarantee obligation		代位弁済額 Paid under guarantee		求償権現在額 Guarantor's right of indemnify outstanding	
	件 数 Cases	金 額 Value	件 数 Cases	金 額 Value	件 数 Cases	金 額 Value
	件	百万円	件	百万円	件	百万円
平成15年 (2003)	98,970	614,445	2,469	19,884	2,451	18,010
平成16年 (2004)	91,643	606,378	2,609	19,051	2,511	16,897
17(2005) 1月 Jan	90,778	597,465	146	1,609	2,645	18,414
2月 Feb	90,225	596,769	211	1,767	2,838	20,028
3月 Mar	89,808	599,355	185	1,378	3,014	21,334
4月 Apr	88,955	594,656	174	1,659	788	5,184
5月 May	87,914	590,030	138	955	923	6,122
6月 Jun	87,195	588,770	183	1,359	1,094	7,442
7月 Jul	86,943	588,057	174	1,331	1,263	8,729

34 着工建築物建築主別状況 Building Construction Started by Type of Investor

Source: Ministry of Land, Infrastructure and Transport 資料：国土交通省総合政策局「建設統計月報」

年 月 Year and month	総 数 total			国 National government			県 Prefectures			市 町 村 Cities, towns and villages	
	建築物 の 数 Number	床面積 の合計 Total floor area (thou. m ²)	工事費 予定額 Estimated construction cost (¥10mil.)	建築物 の 数 Number	床面積 の合計 Total floor area (thou. m ²)	工事費 予定額 Estimated construction cost (¥10mil.)	建築物 の 数 Number	床面積 の合計 Total floor area (thou. m ²)	工事費 予定額 Estimated construction cost (¥10mil.)	建築物 の 数 Number	床面積 の合計 Total floor area (thou. m ²)
	棟	千m ²	千円	棟	千m ²	千円	棟	千m ²	千円	棟	千m ²
平成14年 (2002)	15,394	2,969	42,573	41	26	449	118	88	2,381	297	148
平成15年 (2003)	15,661	2,977	40,220	52	27	349	93	30	471	246	106
16(2004) 9月 Sep	1,343	285	3,792	6	3	97	12	1	21	15	2
10月 Oct	1,367	283	3,746	11	1	15	6	2	63	29	5
11月 Nov	1,209	257	3,486	1	0	3	6	3	42	15	10
12月 Dec	1,439	331	4,173	1	0	6	4	2	13	23	8
17(2005) 1月 Jan	929	206	3,121	1	0	4	5	1	18	15	3
2月 Feb	1,061	267	3,302	-	-	-	8	2	18	10	5
3月 Mar	1,199	252	3,123	2	0	1	18	34	518	8	3
4月 Apr	1,329	270	3,753	2	1	10	12	1	8	6	10
5月 May	1,346	260	3,501	3	1	9	4	1	27	7	4
6月 Jun	1,441	249	3,448	1	0	0	7	1	10	19	15

年 月 Year and month	市町村 (続) Cities, towns and villages	会 社 Companies			会社でない団体 Organizations other than			個 人 Individuals		
	工事費 予定額 Estimated construction cost (¥10mil.)	建築物 の 数 Number	床面積 の合計 Total floor area (thou. m ²)	工事費 予定額 Estimated construction cost (¥10mil.)	建築物 の 数 Number	床面積 の合計 Total floor area (thou. m ²)	工事費 予定額 Estimated construction cost (¥10mil.)	建築物 の 数 Number	床面積 の合計 Total floor area (thou. m ²)	工事費 予定額 Estimated construction cost (¥10mil.)
	千円	棟	千m ²	千円	棟	千m ²	千円	棟	千m ²	千円
平成14年 (2002)	2,878	2,342	838	9,071	360	172	2,944	12,236	1,698	24,849
平成15年 (2003)	2,333	2,655	928	9,087	358	167	2,702	12,230	1,718	25,277
16(2004) 9月 Sep	32	230	102	1,048	38	26	419	1,042	150	2,175
10月 Oct	102	247	119	1,221	32	15	262	1,042	142	2,083
11月 Nov	252	247	97	973	40	23	395	900	125	1,821
12月 Dec	131	310	142	1,551	38	27	234	1,063	152	2,239
17(2005) 1月 Jan	79	192	82	1,155	21	19	420	695	101	1,444
2月 Feb	89	247	126	1,146	25	29	470	771	106	1,579
3月 Mar	65	250	80	743	19	3	40	902	132	1,756
4月 Apr	183	268	100	1,121	23	24	405	1,018	135	2,025
5月 May	63	360	115	1,238	22	12	226	950	127	1,938
6月 Jun	148	287	79	922	15	6	112	1,112	148	2,256

注) 単位未満四捨五入のために総数に一致しない場合がある。

Note) Figures may not add up to the totals because of rounding.

35 着工新設住宅利用関係別・種類別状況

New Housing Construction Started by Type of Owner Occupant Relation and kind

Source: Ministry of Land, Infrastructure and Transport 資料: 国土交通省総合政策局「建設統計月報」

年 月 Year and month	利用関係別 By type of owner occupant relation										
	総 数 Total		持 家 Owned houses		貸 家 Rented houses		給与住宅 Issued houses		分譲住宅 Built for Sale		総 数 Total
	戸 数 Number		戸 数 Number		戸 数 Number		戸 数 Number		戸 数 Number		共 同 Apartment
	床面積 の合計 Total floor area (thou. m ²)	床面積 の合計 Total floor area (thou. m ²)	床面積 の合計 Total floor area (thou. m ²)	床面積 の合計 Total floor area (thou. m ²)	床面積 の合計 Total floor area (thou. m ²)	床面積 の合計 Total floor area (thou. m ²)	床面積 の合計 Total floor area (thou. m ²)	床面積 の合計 Total floor area (thou. m ²)	床面積 の合計 Total floor area (thou. m ²)	床面積 の合計 Total floor area (thou. m ²)	戸 数 Number
平成14年 (2002)	戸	千m ²	戸	千m ²	戸	千m ²	戸	千m ²	戸	千m ²	戸
平成15年 (2003)	16,733	1,585	8,042	1,075	6,631	320	187	13	1,873	176	5,937
16(2004) 9月 Sep	1,597	156	760	102	647	34	3	0	187	20	538
10月 Oct	1,635	150	748	98	648	28	2	0	237	24	611
11月 Nov	1,375	128	632	82	578	30	36	3	129	14	417
12月 Dec	1,867	167	759	99	725	34	13	1	370	33	697
17(2005) 1月 Jan	1,164	106	499	65	498	24	2	0	165	17	401
2月 Feb	1,067	105	567	74	345	17	4	0	151	13	298
3月 Mar	1,088	115	635	84	315	17	2	0	136	15	204
4月 Apr	1,284	132	706	94	371	18	-	-	207	20	235
5月 May	1,384	138	696	92	336	13	3	0	349	32	402
6月 Jun	1,500	154	808	106	437	22	3	292	252	26	337

年 月 Year and month	種類別 By kind											
	総 数 Total		専用住宅 Exclusive dwellings					併用住宅・その他 Dwellings combined with other use & others				
	共 同 Apartment	一戸建・長屋建 Detached, tenement	共 同 Apartment	一戸建・長屋建 Detached, tenement	共 同 Apartment	一戸建・長屋建 Detached, tenement	共 同 Apartment	一戸建・長屋建 Detached, tenement	共 同 Apartment	一戸建・長屋建 Detached, tenement	共 同 Apartment	一戸建・長屋建 Detached, tenement
	床面積 の合計 Total floor area (thou. m ²)	戸 数 Number	床面積 の合計 Total floor area (thou. m ²)	戸 数 Number	床面積 の合計 Total floor area (thou. m ²)	戸 数 Number	床面積 の合計 Total floor area (thou. m ²)	戸 数 Number	床面積 の合計 Total floor area (thou. m ²)	戸 数 Number	床面積 の合計 Total floor area (thou. m ²)	戸 数 Number
平成14年 (2002)	千m ²	戸	千m ²	戸	千m ²	戸	千m ²	戸	千m ²	戸	千m ²	戸
平成15年 (2003)	294	10,796	1,291	5,773	285	10,487	1,254	164	9	309	38	
16(2004) 9月 Sep	32	1,059	123	538	32	1,039	119	-	-	20	4	
10月 Oct	31	1,024	119	583	29	1,011	118	28	2	13	1	
11月 Nov	23	958	106	398	22	943	104	19	1	15	2	
12月 Dec	37	1,170	130	684	36	1,148	128	13	1	22	2	
17(2005) 1月 Jan	20	763	86	398	20	753	84	3	0	10	1	
2月 Feb	14	769	91	290	13	752	89	8	0	17	2	
3月 Mar	10	884	105	202	10	873	104	2	0	11	1	
4月 Apr	10	1,049	122	215	9	1,034	120	20	1	15	2	
5月 May	20	982	118	402	20	958	115	-	-	24	3	
6月 Jun	20	1,163	134	329	19	1,149	133	8	0	14	2	

注) 単位未満四捨五入のために総数に一致しない場合がある。

Note) Figures may not add up to the totals because of rounding.

36 発注者組織別公共工事着工（総工事費評価額）

Public Construction Started by Orders (Appraised value of total Construction)

Source: Ministry of Land, Infrastructure and Transport 資料：国土交通省総合政策局「建設統計月報」

年 月	総 数	国	公団・事業団	政府系企業	県	市町村	地方公営企業	その他
Year and month	Total	National government	Public corporations and agencies	Government enterprises	Prefectures	Cities, towns and villages	Local public enterprises	Others
平成15年 (2003)	167,440	31,783	12,238	2,227	63,336	46,374	6,602	4,885
平成16年 (2004)	145,729	20,626	19,401	1,663	35,930	52,599	5,542	9,969
16(2004) 12月 Dec	13,018	428	3,628	1,137	1,754	4,205	293	1,573
17(2005) 1月 Jan	7,752	665	350	33	5,316	719	308	361
2月 Feb	6,367	1,866	15	0	1,620	2,015	337	514
3月 Mar	33,477	6,955	1,594	308	18,387	1,855	51	4,327
4月 Apr	5,050	1,325	97	-	1,177	1,948	327	176
5月 May	2,675	119	-	7	405	2,060	85	-

注) 単位未満四捨五入のため総数に一致しない場合がある。 Note) Figures may not add up to the totals because of rounding.
その他には独立行政法人が含まれている。

37 生活保護実施状況 Public Livelihood Aid

Source: Gunma Prefectural Government Office 資料：県保健福祉課

年 度 月	被保護世帯	被保護人員	被保護率	扶助別被保護人員			扶助別保護費		
				Persons by kind of aid			Expenditure by kind of aid		
				生活扶助	医療扶助	その他	生活扶助	医療扶助	その他
Fiscal Year and month	Households that received aid	Persons who received aid	Rate of aid	Livelihood	Medical care	others	Livelihood	Medical care	others
	世帯	人	%	人	人	人	千円	千円	千円
平成14年度(2002)	5,782	7,757	3.8	6,833	6,520	6,151	4,466,984	7,895,765	1,173,157
平成15年度(2003)	6,085	8,127	4.0	7,205	6,727	6,527	4,664,067	7,921,322	1,274,738
17(2005) 1月 Jan	6,360	8,436	4.1	7,607	7,257	6,886	405,954	639,198	115,363
2月 Feb	6,390	8,456	4.2	7,599	7,304	6,873	406,731	706,817	116,256
3月 Mar	6,419	8,477	4.2	7,584	7,328	6,909	411,949	714,487	118,280
4月 Apr	6,375	8,389	4.1	7,446	7,264	6,797	368,940	275,280	117,559
5月 May	6,364	8,368	4.1	7,425	7,244	6,693	351,600	255,108	114,381
6月 Jun	6,381	8,352	4.1	7,424	7,231	6,675	357,786	1,164,051	115,591

38 景気動向指数 Indexes of Business Conditions

Source(Gunma-ken) : Gunma Prefectural Government Office 資料(群馬県) : 県統計課

Source(Japan) : Economic and Social Research Institute, Cabinet office, Government of Japan

資料(全国) : 内閣府 経済社会総合研究所

年 月	群 馬 県 Gunma - ken				全 国 Japan			
	D I			C I一致指数	D I			C I一致指数
	Diffusion Indexes				Diffusion Indexes			
	先行指数	一致指数	遅行指数	Coincident Index	先行指数	一致指数	遅行指数	Coincident Index
Leading Index	Coincident Index	Lagging Index	平成12年(2000)=100	Leading Index	Coincident Index	Lagging Index	平成12年(2000)=100	
	%	%	%		%	%	%	
16(2004) 9月 Sep	71.4	42.9	57.1	108.4	33.3	36.4	100.0	105.9
10月 Oct	42.9	28.6	71.4	108.4	33.3	9.1	66.7	105.4
11月 Nov	28.6	28.6	71.4	102.4	33.3	36.4	83.3	106.2
12月 Dec	42.9	14.3	85.7	98.2	41.7	27.3	66.7	105.4
17(2005) 1月 Jan	50.0	28.6	42.9	96.8	54.2	100.0	83.3	107.5
2月 Feb	57.1	28.6	28.6	92.9	16.7	36.4	58.3	105.6
3月 Mar	42.9	14.3	57.1	91.6	41.7	72.7	58.3	105.9
4月 Apr	28.6	42.9	28.6	98.4	37.5	54.5	83.3	107.7
5月 May	28.6	42.9	85.7	92.5	41.7	63.6	83.3	106.1
6月 Jun	42.9	57.1	57.1	96.8	66.7	100.0	83.3	107.6
7月 Jul	p50.0	p22.2	p50.0	p106.4

* 詳しくは、巻末の特集をご覧ください。

39 前橋地方気象台気象 Climate of Maebashi Local Meteorological Observatory

Source: Maebashi Local Meteorological Observatory 資料：前橋地方気象台

年 月 Year and month	平均気圧 Average of Atmospheric pressure		気 温 Temperature			相対湿度 Relative Humidity	平均雲量 Average Amount of Clouds	日照時間 Duration of Sunshine	降水量 Precipitation	平均風速 Average of Wind Speed	
	現 地 Spot	海 面 Sea level	平 均 Average	最 高 High	最 低 Low	平 均 Average					
	hPa					%		hr	mm	m/s	
平 年	1月 Jan	1,002.3	1,016.3	3.3	8.6	-1.1	55	3.5	203.9	20.8	3.4
	2月 Feb	1,001.7	1,015.7	3.6	9.0	-0.9	55	4.4	186.1	33.0	3.4
	3月 Mar	1,002.3	1,016.1	6.9	12.4	2.1	55	5.4	202.8	56.3	3.5
	4月 Apr	1,001.2	1,014.7	12.9	18.6	7.8	58	6.3	187.4	78.7	3.1
	5月 May	998.7	1,012.0	17.7	23.3	12.6	63	6.8	193.7	90.7	2.8
	6月 Jun	996.3	1,009.3	21.2	25.7	17.2	73	8.3	119.0	151.4	2.3
	7月 Jul	996.1	1,009.0	24.7	29.2	21.0	77	8.2	135.2	183.0	2.1
	8月 Aug	997.0	1,009.8	26.1	30.9	22.3	75	7.4	162.8	184.7	2.3
	9月 Sep	999.9	1,013.0	21.9	26.1	18.4	76	7.9	116.8	214.8	2.1
	10月 Oct	1,003.6	1,017.0	16.1	21.0	12.0	69	6.3	158.1	93.4	2.6
	11月 Nov	1,005.1	1,018.8	10.5	15.8	6.1	63	4.7	173.3	42.7	2.9
	12月 Dec	1,003.9	1,017.8	5.8	11.3	1.3	57	3.4	198.6	13.2	3.3
16(2004)	8月 Aug	997.0	1,009.8	26.1	30.9	22.3	75	7.4	162.8	184.7	2.3
	9月 Sep	1,002.7	1,015.7	23.4	27.9	19.8	71	8.2	119.8	199.0	2.3
	10月 Oct	1,004.5	1,017.9	15.8	20.0	12.1	71	6.6	139.1	392.5	2.4
	11月 Nov	1,005.8	1,019.4	13.1	18.2	9.0	63	4.7	187.6	38.0	2.8
	12月 Dec	1,005.1	1,019.0	7.0	12.3	2.9	54	4.1	205.9	31.5	3.4
17(2005)	1月 Jan	999.2	1,013.2	3.1	8.6	-1.0	56	4.2	207.6	55.0	3.2
	2月 Feb	1,001.9	1,016.1	3.4	8.9	-1.0	52	5.0	193.6	28.5	3.5
	3月 Mar	1,000.2	1,014.2	6.6	12.4	1.6	49	5.0	216.0	50.5	3.6
	4月 Apr	1,000.5	1,014.1	13.7	20.4	7.8	50	5.4	236.4	39.5	3.3
	5月 May	997.6	1,011.0	16.9	23.0	11.6	55	7.5	206.4	40.0	2.9
	6月 Jun	994.5	1,007.5	23.4	28.9	19.4	67	8.7	138.3	75.5	2.5
	7月 Jul	994.1	1,007.1	24.8	29.3	20.9	72	9.0	128.5	367.5	2.3

注) 平年値は、1971年～2000年平均。

40 地域別月平均気温 Average Monthly Temperature by Area

Source: Maebashi Local Meteorological Observatory 資料：前橋地方気象台

年 月 Year and month	藤 原 Fujiwara	水 上 Minakami	草 津 Kusatsu	沼 田 Numata	中之条 Nakanojo	田 代 Tashiro	桐 生 Kiryu	上里見 Kamiatomi	伊勢崎 Isesaki	西野牧 Nishinomaki	館 林 Tatebayashi	神 流 Kanna	
平成15年 (2003)	9.1	10.3	7.0	11.6	11.9	7.0	13.9	13.6	14.8	12.0	14.8	11.4	
平成16年 (2004)	9.7	11.0	8.2	12.5	12.9	8.1	15.2	14.7	15.9	12.9	16.1	12.4	
16(2004)	8月 Aug	20.3	21.5	18.5	23.5	23.8	18.6	25.6	24.9	26.3	23.1	26.6	22.5
	9月 Sep	18.8	19.7	16.5	21.1	21.3	16.4	23.1	22.6	23.8	20.7	24.2	20.3
	10月 Oct	11.2	12.3	9.3	13.1	13.4	9.0	15.5	15.1	16.1	13.5	16.2	12.9
	11月 Nov	7.6	8.9	5.9	9.7	9.9	5.6	12.6	12.1	13.4	10.1	13.3	9.2
	12月 Dec	1.5	2.6	-0.1	3.3	3.6	-0.6	6.5	5.9	7.3	4.1	7.3	3.3
17(2005)	1月 Jan	-2.3	-1.7	-4.6	-1.1	0.2	-4.9	2.9	2.4	3.5	0.8	3.6	-0.1
	2月 Feb	-2.8	-1.5	-4.8	-1.1	0.8	-5.0	3.4	3.0	3.9	1.5	4.3	1.0
	3月 Mar	-0.5	0.8	-1.5	2.7	3.5	-1.5	6.3	5.9	6.9	4.1	7.1	3.8
	4月 Apr	5.7	7.8	6.5	10.6	11.1	6.7	13.3	13.2	14.0	11.7	14.2	10.9
	5月 May	11.1	12.5	9.7	14.1	14.4	9.7	16.5	16.3	17.2	14.5	17.5	14.0
	6月 Jun	18.4	19.3	16.1	21.1	21.5	16.2	22.6	22.9	23.7	21.1	23.4	20.4
	7月 Jul	20.3	21.2	18.4	22.8	23.1	18.6	24.3	24.2	25.2	22.7	25.2	22.0

41 犯罪の認知件数と検挙状況 Number of Cases Known to Police and Cleared

Source: Gunma Prefectural Police Headquarters 資料：県警察本部刑事総務課

年 月 Year and month	刑法犯認知件数 Number of penal code offenses known to police							検挙件数 Cases cleared
	総 数 Total	凶悪犯 Felonious offenses	粗暴犯 Violent offenses	窃盗犯 Larceny offenses	知能犯 Intellectual offenses	風俗犯 Moral offenses	その他 刑法犯 Others	
平成15年 (2003)	40,753	209	802	32,867	1,182	168	5,525	10,054
平成16年 (2004)	42,643	206	1,078	33,118	1,834	147	6,260	14,067
17(2005) 2月 Feb	2,773	15	69	2,062	134	9	484	575
3月 Mar	3,013	12	60	2,371	142	18	410	752
4月 Apr	2,953	18	68	2,267	154	19	427	676
5月 May	3,213	18	71	2,450	134	15	525	1,128
6月 Jun	2,972	9	92	2,229	124	32	486	1,237
7月 Jul	2,891	16	88	2,216	111	27	433	586
8月 Aug	3,154	9	91	2,399	154	21	480	650

42 交通事故の発生件数と死傷者数 Number of Traffic Accidents and Casualties

Source: Gunma Prefectural Police Headquarters 資料：県警察本部交通企画課

年 月 Year and month	死傷者数 Number of Killed and Injured			原因別発生件数 Number of traffic accidents by type of violation								
	総数 Total	死亡 killed	負傷 Injured	総数 Total	一時 不停止 Failure to stop	優先 通行 Impeding priority traffic	交差点安全 進行違反 Improper driving at intersection	速度 違反 Speeding	信号 無視 Disregarding traffic signal	徐行 違反 Failure to slow down	安全運転 義務違反 Infringement of safe driving	その他 Others
	平成15年 (2003)	30,681	169	30,512	23,645	3,936	676	978	582	1,042	334	11,595
平成16年 (2004)	30,924	147	30,777	23,910	3,930	653	953	608	1,029	337	11,554	4,846
17(2005) 2月 Feb	2,235	12	2,223	1,782	291	36	58	30	90	15	1,050	212
3月 Mar	2,399	15	2,384	1,880	296	57	52	41	99	23	1,108	204
4月 Apr	2,583	15	2,568	2,051	369	47	57	38	76	31	1,212	221
5月 May	2,489	6	2,483	1,935	335	47	83	41	95	31	1,115	188
6月 Jun	2,423	15	2,408	1,928	289	32	85	44	85	40	1,138	215
7月 Jul	2,482	11	2,471	1,955	317	49	74	39	79	22	1,173	202
8月 Aug	2,569	9	2,560	1,957	340	49	80	42	69	35	1,034	308

43 火災の発生状況 Cases of Fires

Source: Gunma Prefectural Government Office 資料：県消防防災課

年 月 Year and month	出火件数 Cases of Fires		り災世帯数 Households suffered	焼損棟数 Building burnt	建物焼損面積 Floor area Burned m ²	損害額 value of losses (¥thou.)	死者 Persons killed	負傷者 Persons injured
	総 数 Total	うち 建物 Building						
平成15年 (2003)	923	567	565	848	36,738	2,894,288	34	148
平成16年 (2004)	1,064	647	557	1,021	46,828	3,709,417	39	153
15(2003) 12月 Dec	76	48	67	73	3,511	247,712	3	12
16(2004) 1月～3月 1st Quarter	352	195	200	305	19,432	1,683,938	13	46
4月～6月 2nd Quarter	286	190	170	326	13,878	1,228,328	13	46
7月～9月 3rd Quarter	226	137	96	209	6,484	397,637	6	29
10月～12月 4th Quarter	200	125	91	181	7,034	399,514	7	32
17(2005) 1月～3月 1st Quarter	264	151	153	252	11,219	741,052	16	48
4月～6月 2nd Quarter	284	158	117	228	9,341	564,950	5	41

注)更新は四半期毎になります。

Note) Updating becomes quarterly.

平成17年4～6月期 群馬県景気動向指数の概要

(Summary of Diffusion Indexes in 2nd Quarter 2005)

1 4～6月期の景気動向指数(Diffusion Indexes)

先行指数は、4月に28.6%、5月に28.6%、6月に42.9%となりました。

一致指数は、4月に42.9%、5月に42.9%、6月に57.1%となりました。

遅行指数は、4月に28.6%、5月に85.7%、6月に57.1%となりました。

景気動向指数の動きは、4～6月期の本県の景気が一部に弱い動きがみられるものの、緩やかに回復していることを示している。

2 個別系列の変化方向

(3か月前に対する変化方向)

系列名		プラス 連続月数	系列名	マイナス 連続月数
先行 系 列	新規求人数	4	県内業況判断来期予測	3
	新設住宅着工床面積	1	鉱工業在庫率指数(逆)	3
	新車新規登録届出台数	3	日経商品指数	8
			東証株価指数	4
一 致 系 列	有効求人倍率	3	鉱工業生産指数	10
	大口電力販売量	1	建築着工床面積	4
	大型小売店販売額	2	所定外労働時間指数	4
	中小企業売上高DI	3		
遅 行 系 列	有効求職数(逆)	1	消費者物価指数	1
	雇用保険受給者数(逆)	10	法人事業税調定額	1
	県内銀行貸出金利	2	常用雇用指数	1
	鉱工業在庫指数	2		

景気動向指数(DI)の解説

作成の目的: 景気動向指数(DI)は景気に敏感かつ重要な指標を選定し、そのうち上昇(拡張)を示している指標の割合を表すものであり、景気局面の判断及び予測と転換点(山・谷)の判定に用います。

作成の方法: 採用系列(DI用に加工したデータ)の各月の値を3か月前と比較し、各系列群(先行、一致、遅行)ごとに採用系列数(先行=7, 一致=7, 遅行=7)に占める拡張系列数(景気の上昇を示している系列数)の割合(%)をDIとします。(保合いは0.5でカウント)

$$DI = \text{拡張系列数} / \text{採用系列数} \times 100(\%)$$

利用の方法: DIには景気に対して先行して動く先行指数(予測)、一致して動く一致指数(足元)、遅れて動く遅行指数(確認)の3本の指数があります。

見方は、一致指数が傾向として50%を上回っているときに景気の拡張局面、50%を下回っているときに後退局面と見ます。そして、一致指数が50%ラインを上から下へ切る時点の近傍が景気の山、逆に下から上へ切る時点の近傍が景気の谷であると考えます。

景況判断に当たり考慮すべきこと等

- ・ 指数上の拡張及び後退の期間が短い場合には、単純に景気拡大又は後退と考えるべきではありません。
- ・ 景気が良いか悪いかは50%ラインを目安としていますが、部門間に跛行性があるため、判断に当たっては大半の部門に景気変動が波及していることを確認することが必要です。
- ・ DIは変化率を合成したものではありませんので、DIの水準自体の変化は景気変動の大きさ(テンポ)と直接的には関係はありません。

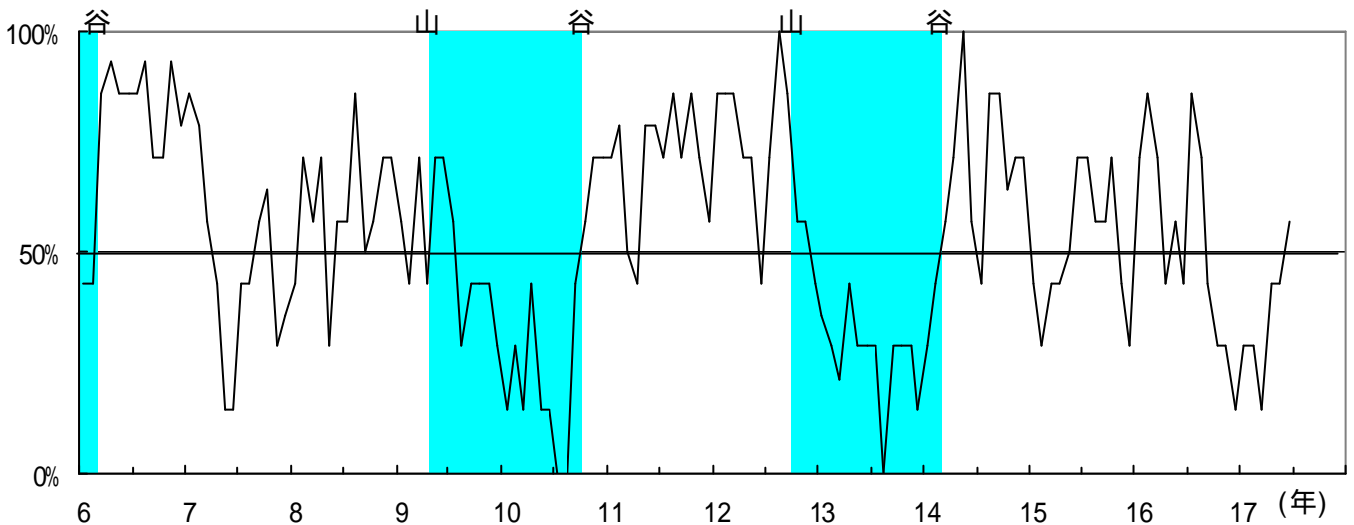
3 D I一致指数変化方向表

(Direction of Change in 7 Components from Coincident Index of Diffusion Indexes)

系列名	年月	平成16年										平成17年					
		4	5	6	7	8	9	10	11	12	1	2	3	4	5	6	
有効求人倍率																	
大口電力販売量																	
鉱工業生産指数																	
建築着工床面積																	
大型店小売店販売額																	
所定外労働時間																	
中小企業売上高D I																	
D I (一致指数)		42.9	57.1	57.1	85.7	71.4	42.9	28.6	28.6	14.3	28.6	28.6	14.3	42.9	42.9	57.1	

3か月前と比較して上昇： 、下降： 、保合い：

4 D I一致指数グラフ (Coincident Index of Diffusion Indexes)



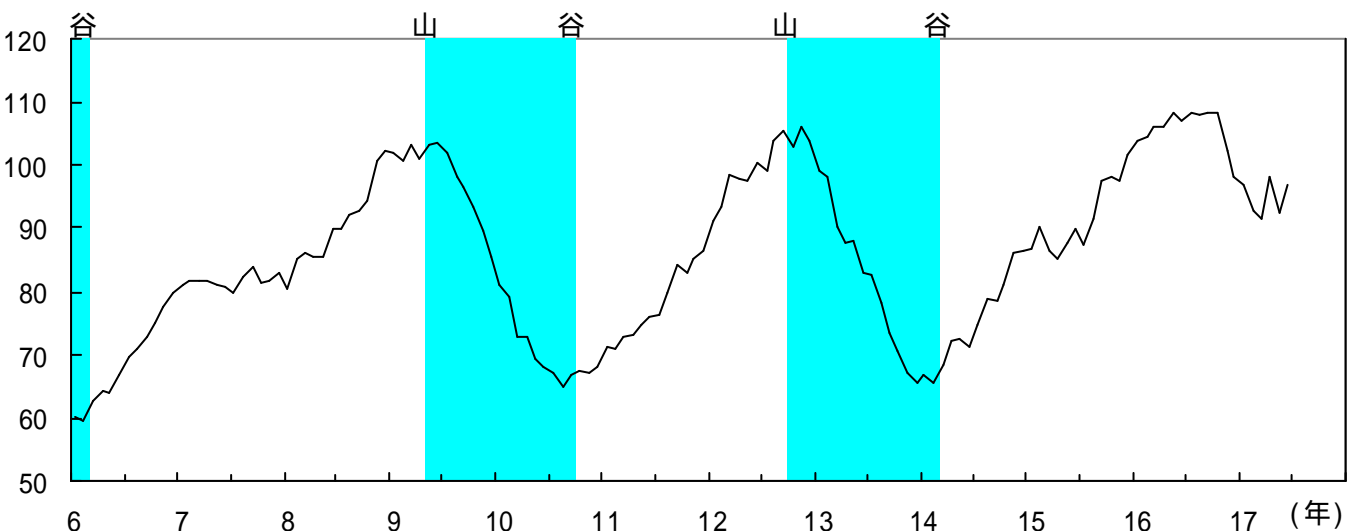
5 コンポジット・インデックス (Composite Indexes)

C Iは、経済指標の動きの変化率を合成しているため、D Iでは把握できない景気変動の大きさを捉えることができますが、経済各部門間の景気の波及・浸透度については表していません。

C Iの見方としては、一般に一致指数が上昇している時が景気の拡張局面、下降している時が後退局面であり、変化が大きければ景気の動きのテンポも速いということになります。

したがって、景気局面、転換点の判断という質的な分析に用いるD Iに対し、C Iは景気変動の大きさやテンポを過去と比較するといった量的な分析に活用することができます。

6 C I一致指数グラフ (Coincident Index of Composite Indexes)





平成17年10月1日(土)

9月下旬から調査員がおうかがいいたします。
御協力をお願いいたします。

統計ぐんま

No. 376

平成17年9月号

平成17年9月20日発行

編集 群馬県総務局統計課
発行

〒371-8570 群馬県前橋市大手町一丁目1番1号

ダイヤルイン 027-226-2402

電話 027-223-1111(大代表)庁内電話2418

E-Mail toukei@pref.gunma.jp