

特 集

平成15年毎月勤労統計調査結果概要

2004

7

No.362

統計ぐんま

群馬県総務局統計課

目 次

CONTENTS

特 集 Feature	1	26 製材用素材・製材品の需給状況 Demand and Supply of Log and Sawlog	21
指 標 Key Statistics		運 輸 ・ 商 業 Transport and Domestic Trade	
1 本県主要指数 Key Statistics of Gunma	4	27 自動車保有台数 Motor Vehicles Owned	21
2 全国主要指数 Key Statistics of Japan	4	28 大型小売店販売額 Large Scale Retail Store Sales	21
人 口 Population		金 融 Finance	
3 市町村別世帯数及び人口 Households & Population by District	6	29 業態別実質預金 Real Deposits by Type	22
4 世帯数及び人口の推移 Growth of Households & Population	8	30 業態別貸出金 Loans and Discounts Outstanding by Type	22
5 県外転出入人口 Number of In-migrants and Out-migrants by Origin of Destination by Prefecture	8	31 手形交換状況 Clearing of Bills	22
6 人 口 動 態 Vital Statistics	9	32 企業倒産状況 Case of Bankruptcy	23
物 価 Prices		33 信用保証協会保証状況 Credit Guarantee Association	23
7 消費者物価指数（群馬県） Consumer Price Indexes of Gunma	10	気 象 Climate	
8 消費者物価指数（全国） Consumer Price Indexes of Japan	10	34 前橋地方気象台気象 Climate of Maebashi Local Meteorological Observatory	24
9 主要品目平均小売価格（前橋市） Retail Price of Major Items (Maebashi-shi)	11	35 地域別月平均気温 Average Monthly Temperature by Area	24
家 計 Family Income and Expenditure		住 宅 Housing	
10 一世帯当たり一ヶ月間の収入と支出（勤労者世帯） Average Monthly Receipts and Disbursements per Household (Worker's households)	12	36 着工建築物建築主別状況 Building Construction Started by Type of Investor	25
11 一世帯当たり一ヶ月間の収入と支出（全世帯） Average Monthly Receipts and Disbursements per Household (All households)	13	37 着工新設住宅利用関係別・種類別状況 New Housing Construction Started by Type of Owner Occupant Relation and Kind	26
労 働 Labour		公 共 工 事 Public Construction	
12 産業別労働者1人平均賃金 Average Monthly Cash Earnings per Regular Workers by Industry	14	38 発注者組織別公共工事着工 Public Construction Started by Orders	27
13 産業別賃金指数 Wage Indexes of Regular Workers by Industry	15	社 会 保 障 Social Security	
14 産業別雇用指数 Employment Indexes of Regular Workers by Industry	15	39 生活保護実施状況 Public Livelihood Aid	27
15 労働者数、労働時間、出勤日数 Regular Workers, Hours Worked and Days Worked by Industry	16	災 害 及 び 事 故 Disasters and Accidents	
16 一般労働者の職業紹介状況 Employment Security Activities from General Workers	16	40 犯罪の認知件数と検挙状況 Number of Cases Known to Police and Cleared	27
17 求職者給付支給状況 Payment for General Persons Seeking Jobs	16	41 交通事故の発生件数と死傷者数 Number of Traffic Accidents and Casualties	28
電 気 ・ ガ ス ・ 石 油 Energy		42 火災の発生状況 Cases of Fires	28
18 電 気 Electricity	17	景 気 Business Conditions	
19 ガスの消費量 Consumption of Gas	17	43 景気動向指数 Indexes of Business Conditions	28
20 石油販売量 Sales of Petroleum	17	景気動向指数 Indexes of Business Conditions	29
鉱 工 業 Mining and Manufacturing			
21 鉱工業生産指数 Indices of Industrial Production	18		
22 鉱工業生産者出荷指数 Indices of Producer's Shipments	18		
23 鉱工業生産者製品在庫指数 Indices of Producer's Industrial Inventories	18		
農 林 業 Agriculture and Forestry			
24 生乳生産量と処理状況 Production and Supply of Raw Milk	20		
25 素材・製材・合板価格 Price of Log, Sawlog and Plywood	20		

統計表中の符号の用法は次のとおりである。

The following symbols are used in the tables.

「-」	該当なし	「-」	Figures no applicable
「...」	不詳	「...」	Figures not available
「0」	単位未満	「0」	Less than half of unit
「x」	秘匿数値	「x」	Figures kept secret
「r」	訂正数値	「r」	Revised figures
「↓」	減少	「↓」	Decrease
「p」	速報数値	「p」	Provisional figures

特集

平成15年毎月勤労統計調査結果概要

毎月勤労統計調査は、常用労働者の賃金、労働時間及び雇用について、毎月の変動を明らかにするため、県内事業所のうち、常時5人以上の常用労働者を雇用する事業所から抽出された約700事業所を対象として毎月調査を実施しています。

以下は常用労働者30人以上の事業所についての平成15年における集計結果です。
(指数は平成12年平均を基準(=100)とした数値です。)

注意事項

- ・前年比は、指数での比較により算出している。
- ・実質賃金指数 = (名目賃金指数 / 消費者物価指数) × 100

1 賃金(常用労働者1人当たり月間平均・賞与のみ常用労働者1人当たり平均)

(1) 現金給与総額

名目賃金は、前年に比べ本県が1.9%増加、全国も0.4%増加した。

実質賃金は、前年に比べ本県が1.7%増加、全国も0.7%増加した。

本県は名目、実質とも平成12年以来の増加となった。

全国は名目では平成12年以来の増加、実質でも減少から増加に転じた。

(2) 定期給与

本県は前年に比べ名目(1.8%増)、実質(1.7%増)とも増加した。名目では前年の減少から増加に転じた。実質では平成5年以後、増加傾向が続いている。

全国も前年に比べ名目(0.6%増)、実質(0.9%増)とも増加した。名目では前年の減少から増加に転じた。実質では平成11年以後、増加傾向が続いている。

(3) 特別給与

前年に比べ本県、全国とも増加となった。

本県は平成12年以来、全国は平成9年以来の増加となった。

(4) 賞与

本県の支給状況は、夏季471,389円、年末473,533円で、前年に比べ夏季、年末ともに増加した。

全国の支給状況は、夏季482,566円、年末501,277円で、前年に比べ夏季は増加し、年末は減少した。本県の賞与は全国と比べて夏季、年末ともに低い状況にある。

2 労働時間(常用労働者1人当たり月間平均)

(1) 総実労働時間

本県は162.7時間(前年比1.7%増)で平成12年以来の増加となった。

全国は153.8時間(前年比0.4%増)で平成12年以来の増加となった。

(2) 所定外労働時間

本県は15.4時間(前年比10.6%増)で平成12年以来の増加となった。

全国は12.1時間(前年比5.7%増)で平成12年以来の増加となった。

3 雇用(推計常用労働者数)

本県は339,517人(前年比1.7%減)で8年連続の減少となった。

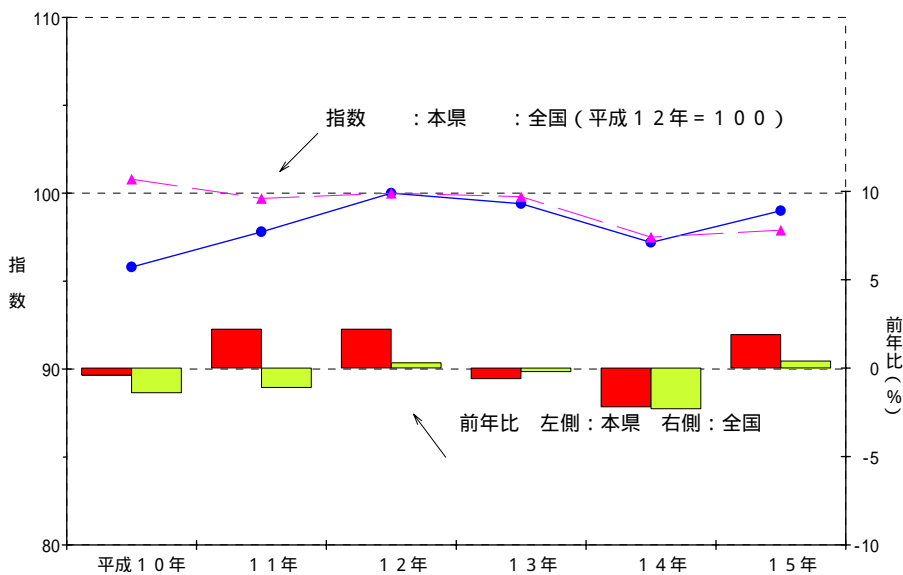
全国は24,138千人(前年比1.3%減)で5年連続の減少となった。

パートタイム労働者比率は、本県は15.6%(前年比0.5ポイント増)、全国は19.1%(前年比0.1ポイント減)となった。

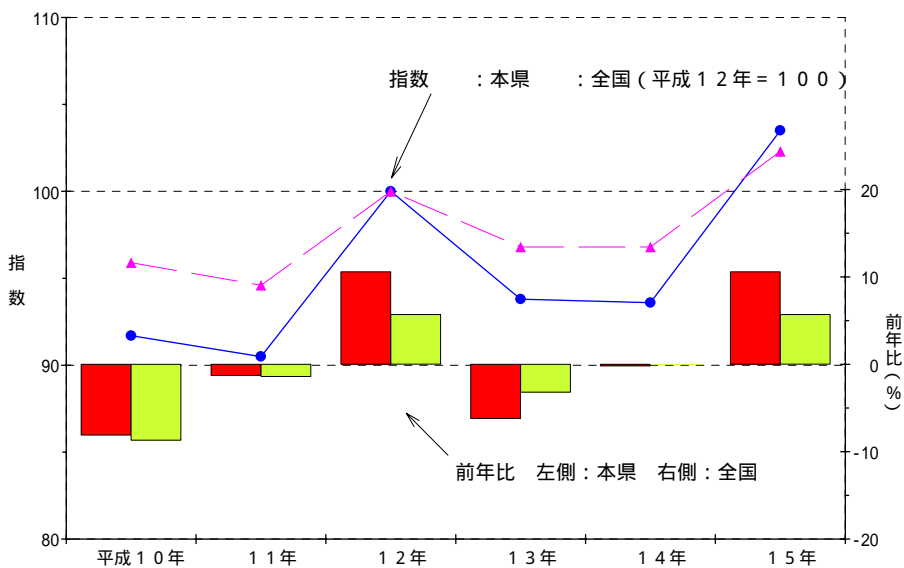
総括

- ・賃金は、本県、全国とも前年に比べ増加した。これは、定期給与も、特別給与ともに増加したためである。
- ・労働時間も、本県、全国とも前年に比べ増加した。平成12年以来の増加となった。
- ・雇用は、本県、全国とも前年に比べ減少した。本県では8年連続、全国では5年連続の減少となった。

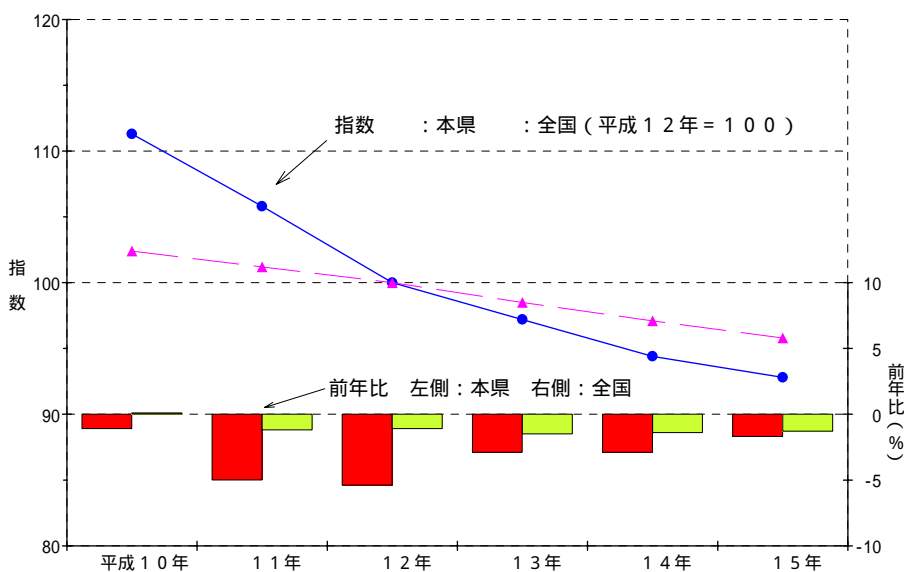
現金給与総額（名目）の推移（事業所規模30人以上）



所定外労働時間の推移（事業所規模30人以上）



常用労働者数の推移（事業所規模30人以上）



毎月勤労統計調査 平成15年統計

【常用労働者30人以上の事業所（調査産業計）】

	本 県			全 国		
	実 数	指 数	対前年増減率(差)	実 数	指 数	対前年増減率(差)
現金給与総額	379,584 円	99.0	1.9 %	389,664 円	97.9	0.4 %
定期給与	304,045 円	101.9	1.8 %	307,471 円	99.6	0.6 %
特別給与	75,539 円	-	1,776 円	82,193 円	-	255 円
出勤日数	19.8 日	-	0.1 日	19.6 日	-	0.0 日
総実労働時間	162.7 時間	101.0	1.7 %	153.8 時間	99.2	0.4 %
所定外労働時間	15.4 時間	103.5	10.6 %	12.1 時間	102.3	5.7 %
常用労働者数	339,517 人	92.8	1.7 %	24,138 千人	95.8	1.3 %
パートタイム労働者比率	15.6 %	-	0.5 ポイント	19.1 %	-	0.1 ポイント
入 職 率	1.5 %	-	0.2 ポイント	1.9 %	-	0.0 ポイント
離 職 率	1.6 %	-	0.3 ポイント	2.0 %	-	0.1 ポイント

【常用労働者5人以上の事業所（調査産業計）】

	本 県			全 国		
	実 数	指 数	対前年増減率(差)	実 数	指 数	対前年増減率(差)
現金給与総額	325,027 円	98.1	0.9 %	341,898 円	96.1	0.4 %
定期給与	268,652 円	100.9	0.3 %	278,747 円	98.1	0.1 %
特別給与	56,375 円	-	1,906 円	63,151 円	-	1,396 円
出勤日数	19.9 日	-	0.1 日	19.8 日	-	0.1 日
総実労働時間	157.4 時間	99.2	1.2 %	152.3 時間	98.5	0.1 %
所定外労働時間	12.7 時間	102.2	14.2 %	10.0 時間	101.0	4.8 %
常用労働者数	617,889 人	95.1	1.7 %	42,898 千人	98.7	0.5 %
パートタイム労働者比率	22.7 %	-	2.0 ポイント	22.6 %	-	0.6 ポイント
入 職 率	2.0 %	-	0.1 ポイント	2.1 %	-	0.0 ポイント
離 職 率	2.1 %	-	0.1 ポイント	2.2 %	-	0.1 ポイント

注(1) 指数は、平成12年平均を基準(=100)とした数値である。

(2) 対前年増減率は、指数で比較している。

特別給与、出勤日数、パートタイム労働者比率及び入・離職率は、対前年差である。

1 本 県 主 要 指 標

年 月 Year and month	人 口 Population (1)			常 用 雇用者数 Number of regular workers (2)	雇 用 指 数 Employment indexes of regular workers 平成12年 (2000)=100(3)	全 産 業 平均賃金 Average monthly cash earnings per worker (4) (¥)	名 目 賃金指数 Nominal wage indexes of regular workers 平成12年 (2000)=100(5)	鉱工業生産指数 (季節調整済指数) Indexes of Industrial production 平成12年(2000)=100 (6)	
	総 数 Total	社会増 Migration increase	自然増 Natural increase				名 目 平成12年 (2000)=100(5)	鉱工業 Mining & manufacturing	製造工業 Manufacturing
平成13年 (2001)	2,031,372	3,063	3,457	355,985	101.4	382,533	99.4	90.1	90.1
平成14年 (2002)	2,031,975	2,489	3,092	345,431	102.5	372,494	95.8	85.9	85.9
15(2003) 7月 Jul	2,031,777	35	337	340,267	105.2	472,512	118.1	85.6	85.7
8月 Aug	2,032,149	155	405	341,277	105.8	327,155	81.5	83.1	83.1
9月 Sep	2,032,709	539	287	341,862	106.3	306,344	76.2	93.2	93.3
10月 Oct	2,033,535	357	193	340,330	106.2	314,347	77.9	89.0	89.0
11月 Nov	2,034,085	102	134	339,078	106.0	312,517	77.3	87.1	87.1
12月 Dec	2,034,321	353	26	337,746	106.0	711,121	175.5	87.4	87.4
16(2004) 1月 Jan	2,033,994	40	233	404,958	103.7	307,741	80.2	95.0	95.0
2月 Feb	2,033,801	556	168	403,784	103.4	296,282	77.2	89.7	89.5
3月 Mar	2,034,189	2,675	99	401,676	102.9	308,624	80.4	92.6	92.6
4月 Apr	2,031,415	2,874	79	410,256	105.1	296,064	77.2	87.1	87.1
5月 May	2,034,368	528	83
6月 June	2,034,979
資 料 Sources	群馬県統計課 Gunma Prefectural Government Office								

2 全 国 主 要 指 標

年 月 Year and month	人 口 Population (15) (1,000persons)	人 口 動 態 Vital Statistics (16)		労 働 力 人 口 Labour force (17)		雇 用 指 数 Employment indexes of regular workers 平成12年 (2000)=100(18)	賃 金 指 数 Wage indexes of regular workers 平成12年(2000)=100 (19)		全 産 業 平均賃金 Average monthly cash earnings per worker (20) (¥)
		出生児数 Live births (1,000persons)	死亡者数 Deaths (1,000persons)	就 業 者 Employed Persons (10,000persons)	完全失業者 Totally unemployed persons (10,000persons)		名 目 Nominal	実 質 Real	
平成13年 (2001)	127,291	1,185	966	6,412	340	99.0	99.3	100.2	397,366
平成14年 (2002)	127,435	1,176	980	6,330	359	97.7	96.4	98.4	387,638
15(2003) 5月 May	127,608	97	83	6,360	375	96.7	77.2	78.7	311,999
6月 Jun	127,666	93	75	6,411	361	96.8	146.5	149.8	592,426
7月 Jul	127,649	101	77	6,381	342	96.7	113.3	116.1	458,142
8月 Aug	127,573	98	78	6,361	333	96.6	79.6	81.4	322,343
9月 Sep	127,572	97	75	6,346	346	96.3	77.0	78.7	311,737
10月 Oct	127,619	97	83	6,337	343	96.1	77.7	79.4	314,442
11月 Nov	127,628	89	83	6,323	330	96.1	81.1	83.3	328,992
12月 Dec	127,671	r99	r93	6,307	300	96.1	185.8	190.6	753,876
16(2004) 1月 Jan	127,524	r92	r100	6,221	323	95.8	78.7	81.0	310,321
2月 Feb	127,657	89	93	6,209	330	95.7	76.6	78.8	302,156
3月 Mar	p127,590	95	93	6,279	333	95.4	79.6	81.7	314,058
4月 Apr	p127,650	6,354	335	96.8	78.4	80.5	309,070
資 料 Sources	総務省統計局 Statistics Bureau Ministry of Public Management, Home Affairs, Posts and Telecommunications	厚生労働省 Ministry of Health, Labour and Welfare		総務省統計局 Statistics Bureau Ministry of Public Management, Home Affairs, Posts and Telecommunications		厚生労働省 Ministry of Health, Labour and Welfare			

注 年別数字の(1),(15)は10月1日現在、(10)(25)は年度平均、(11)(12)(26)(27)は12月末、(13)(14)は合計数。
(2)(3)(4)(5)(18)(19)(20)の数字は規模30人以上の事業所。月別数字の(1)(15)は1日現在。

1 Key Statistics of Gunma

消費者物価指数 Consumer price Indexes 平成12年(2000)=100		家計収支(前橋市) Family income and expenditure (Maebasi-shi) (9)		一般職業紹介状況 Employment security activities for general workers (10)		実質預金 Real Deposits (11) (¥ 100 million)	貸出金 Loans & Discounts Outstanding (12) (¥ 100 million)	手形交換高 Clearings of bills (13) (¥ million)	不渡手形高 Dishonored of bills (14) (¥ million)
総合 General (7)	食料 Food (8)	全世帯消費支出 Monthly living expenditures per all household(¥)	勤労者世帯消費支出 Monthly living expenditures per worker's household(¥)	新規求人 New openings	新規求職 New applications				
		円	円	人	件	億円	億円	百万円	百万円
99.3	99.7	297,507	313,539	6,643	7,090	104,577	62,071	2,088,740	8,972
98.3	99.4	299,003	319,402	7,229	7,771	104,465	61,366	1,856,191	5,365
98.7	98.7	305,172	336,282	9,135	6,998	104,319	60,003	150,427	221
98.8	98.5	307,870	308,833	8,139	6,223	104,593	60,260	117,910	130
98.8	98.7	307,267	371,557	9,830	7,195	103,765	60,890	180,366	333
98.7	99.0	342,310	350,513	9,963	7,645	103,526	60,260	141,073	367
98.3	97.8	257,285	263,097	9,884	5,562	104,020	60,511	104,568	206
98.4	98.6	310,928	332,392	8,939	5,549	105,106	61,555	164,288	264
98.1	99.5	246,243	271,102	10,314	7,561	104,009	60,975	129,005	352
98.1	100.3	226,175	235,774	9,249	6,903	103,896	60,966	128,798	179
98.1	100.1	284,895	278,039	9,746	8,332	103,116	60,221	181,136	171
98.1	99.5	248,008	277,809	9,708	9,276	104,090	59,697	136,249	192
98.1	99.6	p104,243	p59,623	136,100	237
...
		総務省統計局 Statistics Bureau Ministry of Public Management, Home Affairs Posts and Telecommunications		群馬労働局 Gunma Labor Bureau		日本銀行前橋支店 The Bank of Japan		群馬県銀行協会 Gunma Bankers association	

2 Key Statistics of Japan

鉱工業生産指数 (季節調整済指数) Indexes of industrial production (21) 平成12年(2000)=100		国内企業物価指数 Domestic corporate goods price index (22) 平成12年(2000)=100	家計消費支出 (勤労者世帯) Monthly living expenditures per worker's households (23) (¥)	消費者物価指数 Consumer price index 平成12年(2000)=100 (24)	一般職業紹介 Employment security activities for general workers (25)		日本銀行主要勘定 Accounts of the Bank of Japan (26)		国内銀行主要勘定 Banking accounts of Domestically licensed(27)	
鉱工業 Mining and Manufacturing	製造工業 Manufacturing				新規求人 New openings (1,000persons)	新規求職 New application (1,000cases)	銀行券発行高 Bank notes issued (¥ 100 million)	貸付金 Loans (¥ 100 million)	預金 Deposits (¥ 100 million)	貸出金 Loans & bills discounted outstanding (¥ 100 million)
		円	円	円	千人	千件	億円	億円	億円	億円
93.2	93.2	97.7	335,042	99.3	582	606	690,042	8,161	4,897,859	4,482,233
92.0	92.0	95.7	330,651	98.4	614	638	754,718	1,931	5,044,469	4,316,425
94.1	94.1	94.8	307,078	98.5	621	680	702,996	1,631	5,166,908	4,133,853
93.5	93.5	94.7	312,081	98.2	611	593	712,370	1,681	5,158,333	4,123,578
94.0	94.1	94.9	326,772	98.0	681	598	708,445	1,681	5,134,664	4,095,503
93.0	93.0	94.9	328,498	98.2	642	520	707,083	1,681	5,152,808	4,114,743
96.4	96.4	94.9	315,887	98.3	726	616	700,632	1,711	5,140,904	4,137,209
97.5	97.5	94.7	322,098	98.3	784	628	706,309	1,681	5,072,130	4,086,598
98.8	98.8	94.8	307,084	97.8	654	473	709,523	1,631	5,133,491	4,114,304
98.2	98.2	94.9	383,037	97.9	606	499	769,096	1,411	5,141,813	4,138,534
101.0	101.1	95.0	329,574	97.7	774	692	715,100	1,461	5,110,064	4,108,071
97.2	97.1	95.3	314,355	97.7	743	587	713,872	1,461	5,134,742	4,098,286
97.8	97.8	95.5	348,152	97.9	869	703	714,032	1,411	5,220,138	4,116,938
101.2	101.1	p95.6	366,027	97.9	774	840	732,269	1,411	5,207,776	4,044,596
経済産業省 Ministry of Economy, Trade and Industry		日本銀行 The Bank of Japan		総務省統計局 Statistics Bureau Ministry of Public Management, Home Affairs, Posts and Telecommunications		厚生労働省 Ministry of Health, Labour and Welfare		日本銀行 The Bank of Japan		

Note. Yearly figures :(1)(15)as of 1st Oct.(10)(25)average of fiscal year.(11)(12)(26)(27)refer to end of Dec. (13)(14)refer to year total.(2)(3)(4)(5)(18)(19)(20)Establishments with 30 or more regular workers.

3 市町村別世帯数及び人口

Source: Gunma Prefectural Government Office 資料: 県統計課

市町村 District	平成16年6月1日現在 June.1, 2004				平成16年5月中 May.1, 2004 - May.31, 2004		
	世帯数 Households	人口 Population			対前月増減 Increase over previous month	自然増 Natural increase	社会増 Migration increase
		総数 Total	男 Male	女 Female			
総数 Gunma-ken	731,546	2,034,979	1,002,888	1,032,091	611	83	528
市部総数 All shi	472,961	1,254,381	616,750	637,631	440	87	353
前橋市 Maebashi shi	110,571	284,643	138,904	145,739	28	7	21
高崎市 Takasaki shi	95,399	242,619	119,193	123,426	161	49	112
桐生市 Kiryu shi	42,537	111,630	53,860	57,770	62	21	41
伊勢崎市 Isesaki shi	49,649	130,375	64,988	65,387	133	28	105
太田市 Ota shi	58,073	151,908	76,571	75,337	241	49	192
沼田市 Numata shi	16,276	45,613	22,010	23,603	26	3	29
館林市 Tatebayashi shi	28,960	79,702	39,800	39,902	30	21	9
渋川市 Shibukawa shi	17,121	48,199	23,412	24,787	15	7	8
藤岡市 Fujioka shi	21,642	63,158	31,020	32,138	12	0	12
富岡市 Tomioka shi	16,483	49,213	23,995	25,218	23	1	22
安中市 Annaka shi	16,250	47,321	22,997	24,324	25	1	24
郡部総数 All gun	258,585	780,598	386,138	394,460	171	4	175
勢多郡 Seta gun	31,320	103,940	51,240	52,700	16	16	0
北橋村 Kitatachibana-mura	2,842	10,198	5,037	5,161	7	5	2
赤城村 Akagi mura	3,506	12,180	6,073	6,107	4	6	2
富士見村 Fujimi mura	6,899	22,294	10,991	11,303	2	1	1
大胡町 Ogo machi	5,325	17,041	8,397	8,644	7	2	9
宮城村 Miyagi mura	2,361	8,472	4,092	4,380	4	4	8
粕川村 Kasukawa mura	3,498	11,518	5,686	5,832	11	1	12
新里村 Niisato mura	4,930	16,541	8,228	8,313	14	2	12
黒保根村 Kurohone mura	892	2,664	1,302	1,362	3	3	0
東村 Azuma mura	1,067	3,032	1,434	1,598	4	4	0
群馬郡 Gunma gun	27,035	82,093	40,185	41,908	20	6	26
榛名町 Haruna machi	6,975	21,953	10,597	11,356	2	1	3
倉淵村 Kurabuchi mura	1,524	4,529	2,236	2,293	6	3	3
箕郷町 Misato machi	5,998	19,215	9,467	9,748	12	1	13
群馬町 Gunma-machi	12,538	36,396	17,885	18,511	28	11	39
北群馬郡 Kitagunma gun	15,724	49,659	24,479	25,180	1	12	13
子持村 Komochi mura	3,586	11,936	5,849	6,087	1	0	1
小野上村 Onogami mura	585	2,065	988	1,077	2	0	2
伊香保町 Ikaho machi	1,822	3,911	1,806	2,105	9	3	6
榛東村 Shintou mura	4,165	13,969	7,103	6,866	12	7	5
吉岡町 Yoshioka machi	5,566	17,778	8,733	9,045	25	2	27
多野郡 Tano gun	18,058	49,735	24,666	25,069	8	8	0
新町 Shin machi	4,974	12,571	6,235	6,336	10	3	13
鬼石町 Onishi machi	2,351	6,977	3,341	3,636	5	4	1
吉井町 Yoshii machi	8,225	25,116	12,300	12,816	5	3	2
上野村 Ueno mura	1,332	2,150	1,402	748	2	0	2
神流町 Kanna machi	1,176	2,921	1,388	1,533	16	4	12

3 Households & Population by District

Source: Gunma Prefectural Government Office 資料：県統計課

市町村 District	平成16年6月1日現在 June.1,2004				平成16年5月中 May.1,2004 - May.31,2004		
	世帯数 Households	人口 Population			対前月増減 Increase over previous month	自然増 Natural increase	社会増 Migration increase
		総数 Total	男 Male	女 Female			
	世帯	人	人	人	人	人	人
甘楽郡 Kanra gun	10,594	32,822	16,027	16,795	18	14	4
妙義町 Myougi machi	1,450	4,897	2,438	2,459	4	1	3
下仁田町 Shimonita machi	3,542	10,389	5,122	5,267	12	3	9
南牧村 Nanmoku mura	1,306	3,075	1,454	1,621	11	4	7
甘楽町 Kanra machi	4,296	14,461	7,013	7,448	9	6	15
碓氷郡 Usui gun	5,779	16,536	7,966	8,570	20	5	15
松井田町 Matsuida machi	5,779	16,536	7,966	8,570	20	5	15
吾妻郡 Agatsuma gun	23,273	66,153	32,139	34,014	39	21	18
中之条町 Nakanojou machi	6,145	17,867	8,596	9,271	5	6	1
東村 Azuma mura	683	2,376	1,181	1,195	3	2	5
吾妻町 Agatsuma machi	4,938	14,869	7,182	7,687	12	10	2
長野原町 Naganohara machi	2,448	6,569	3,229	3,340	3	1	2
孺恋村 Tsumagoi mura	3,476	10,517	5,308	5,209	9	5	14
草津町 Kusatsu machi	3,717	7,656	3,635	4,021	13	3	10
草合村 Kuni mura	680	1,905	938	967	3	3	0
高山村 Takayama-mura	1,186	4,394	2,070	2,324	3	3	0
利根郡 Tone gun	16,266	50,223	24,410	25,813	8	16	24
白沢村 Shirasawa mura	1,237	3,730	1,880	1,850	6	0	6
利根村 Tone mura	1,723	5,015	2,476	2,539	10	9	1
片品村 Katashina mura	1,712	5,632	2,760	2,872	5	0	5
川場村 Kawaba mura	946	4,060	1,905	2,155	9	1	10
月夜野町 Tsukiyono machi	3,527	11,078	5,342	5,736	1	5	6
水上町 Minakami machi	2,555	5,695	2,725	2,970	3	1	2
新治村 Niiharu mura	2,305	7,276	3,530	3,746	3	0	3
昭和村 Shouwa mura	2,261	7,737	3,792	3,945	9	0	9
佐波郡 Sawa gun	36,882	110,245	55,019	55,226	146	59	87
赤堀町 Akabori machi	6,085	18,655	9,498	9,157	52	19	33
東村 Azuma mura	7,052	22,003	10,990	11,013	51	12	39
境町 Sakai machi	10,245	31,227	15,745	15,482	6	2	4
玉村町 Tamamura machi	13,500	38,360	18,786	19,574	37	26	11
新田郡 Nitta gun	29,137	89,588	44,671	44,917	54	28	26
尾島町 Ojima machi	4,704	14,063	7,039	7,024	20	0	20
新田町 Nitta machi	9,606	29,500	14,930	14,570	2	3	5
藪塚本町 Yabuzukahon machi	6,076	18,894	9,332	9,562	62	8	54
笠懸町 Kasakake machi	8,751	27,131	13,370	13,761	14	17	3
山田郡 Yamada gun	7,548	21,685	10,549	11,136	36	4	32
大間々町 Omama machi	7,548	21,685	10,549	11,136	36	4	32
邑楽郡 Oura gun	36,969	107,919	54,787	53,132	47	9	56
板倉町 Itakura machi	4,710	15,928	7,927	8,001	15	18	3
明和町 Meiwa machi	3,511	11,354	5,655	5,699	7	0	7
千代田町 Chiyoda machi	3,627	11,658	5,802	5,856	18	2	20
大泉町 Oizumi machi	16,278	41,314	21,548	19,766	23	8	15
邑楽町 Oura machi	8,843	27,665	13,855	13,810	14	3	11

4 世帯数及び人口の推移 Growth of Households and Population

Source: Gunma Prefectural Government Office 資料：県統計課

年 月 Year and month	世帯数 Households	人 口 Population 増 減 Increase			増 減 Increase over Previous month (year)(1)	自然動態 Natural change			社会動態 Migration change		
		総 数 Total	男 Male	女 Female		自然増 Natural increase (2)	出 生 Live births	死 亡 Deaths	社会増 Migration increase (3)	転 入 In- migrants	転 出 Out- migrants
		世帯	人	人	人	人	人	人	人	人	人
平成14年 (2002)	714,875	2,031,975	1,002,039	1,029,936	603	3,092	19,472	16,380	2,489	90,550	93,039
平成15年 (2003)	723,407	2,033,535	1,003,080	1,030,455	1,560	1,785	18,830	17,045	225	90,790	91,015
15(2003) 7月 Jul	721,122	2,031,777	1,002,232	1,029,545	372	337	1,644	1,307	35	6,850	6,815
8月 Aug	721,842	2,032,149	1,002,480	1,029,669	560	405	1,583	1,178	155	6,517	6,362
9月 Sep	722,396	2,032,709	1,002,736	1,029,973	826	287	1,620	1,333	539	6,918	6,379
10月 Oct	723,407	2,033,535	1,003,080	1,030,455	550	193	1,626	1,433	357	7,711	7,354
11月 Nov	724,335	2,034,085	1,003,303	1,030,782	236	134	1,455	1,321	102	5,832	5,730
12月 Dec	724,992	2,034,321	1,003,333	1,030,988	327	26	1,492	1,466	353	6,985	7,338
16(2004) 1月 Jan	725,093	2,033,994	1,003,018	1,030,976	193	233	1,631	1,864	40	5,590	5,550
2月 Feb	725,275	2,033,801	1,002,911	1,030,890	388	168	1,373	1,541	556	6,177	5,621
3月 Mar	726,118	2,034,189	1,002,857	1,031,332	2,774	99	1,558	1,657	2,675	14,198	16,873
4月 Apr	726,631	2,031,415	1,000,960	1,030,455	2,953	79	1,481	1,402	2,874	12,568	9,694
5月 May	730,577	2,034,368	1,002,779	1,031,589	611	83	1,446	1,363	528	6,113	5,585
6月 June	731,546	2,034,979	1,002,888	1,032,091

- 注) 1 世帯数・人口の年別は10月1日、月別は1日現在である。
 2 社会動態の増減には職権による処理が含まれている。
 3 増減(1)は、その月(年)における自然増(2)と社会増(3)を足したものである。
 4 表中の出生数は、住民基本台帳法及び外国人登録法による毎月1日から末日までの届出数であり、必ずしもその月中の出生数ではない。(県統計課「群馬県移動人口調査」) 「6人口動態」においては、県内の市町村役場に届出のあったその月の出生数であるので、これとは一致しない。

Note.1 Yearly figures are as of 1st Oct. and monthly figures are as of 1st each month.
 2 "Migration increase" include those who were registered in the Basic Resident Registers by official.
 3 (1) = (2)+(3)

5 県外転出入人口 Number of In-migrants and Out-migrants by Origin or Destination by Prefecture

Source: Gunma Prefectural Government Office 資料：県統計課

転 入 In-migrants			転 出 Out-migrants								
4月 Apr		5月 May		4月 Apr		5月 May					
都道府県 Origin by prefecture	実数 Actual figures	比率 Compo- sition	都道府県 Origin by prefecture	実数 Actual figures	比率 Compo- sition	都道府県 Origin by prefecture	実数 Actual figures	比率 Compo- sition			
	人	%		人	%		人	%			
総 数 Total	7,562	100.0	総 数 Total	3,266	100.0	総 数 Total	4,691	100.0	総 数 Total	2,759	100.0
国 外 Outside Japan	1,334	17.6	国 外 Outside Japan	928	28.4	東 京 Tokyo	908	19.4	埼 玉 Saitama	509	18.4
埼 玉 Saitama	1,041	13.8	埼 玉 Saitama	468	14.3	埼 玉 Saitama	875	18.7	東 京 Tokyo	443	16.1
東 京 Tokyo	948	12.5	東 京 Tokyo	407	12.5	神奈川 Kanagawa	438	9.3	国 外 Outside Japan	412	14.9
栃 木 Tochigi	507	6.7	栃 木 Tochigi	255	7.8	栃 木 Tochigi	373	8.0	神奈川 Kanagawa	208	7.5
神奈川 Kanagawa	447	5.9	神奈川 Kanagawa	179	5.5	国 外 Outside Japan	321	6.8	千 葉 Chiba	161	5.8
千 葉 Chiba	354	4.7	千 葉 Chiba	115	3.5	千 葉 Chiba	289	6.2	栃 木 Tochigi	153	5.5
新 潟 Niigata	332	4.4	茨 城 Ibaraki	101	3.1	茨 城 Ibaraki	212	4.5	長 野 Nagano	123	4.5
長 野 Nagano	269	3.6	新 潟 Niigata	92	2.8	長 野 Nagano	149	3.2	茨 城 Ibaraki	100	3.6
茨 城 Ibaraki	248	3.3	長 野 Nagano	85	2.6	新 潟 Niigata	138	2.9	愛 知 Aichi	71	2.6
北海道 hokkaido	213	2.8	愛 知 Aichi	71	2.2	愛 知 Aichi	100	2.1	新 潟 Niigata	64	2.3
その他 Others	1,869	24.7	その他 Others	565	17.3	その他 Others	888	18.9	その他 Others	515	18.7

6 人口動態 Vital Statistics

Source: Ministry of Health, Labour and Welfare 資料：厚生労働省

年 月 Year and month	出生数 Live births			死亡数 Deaths		
	総数 Total	男 Male	女 Female	総数 Total	男 Male	女 Female
	人	人	人	人	人	人
平成13年 (2001)	19,024	9,743	9,281	16,141	8,706	7,435
平成14年 (2002)	18,763	9,623	9,140	16,473	8,908	7,565
15(2003) 1月 Jan	1,465	783	682	1,764	951	813
2月 Feb	1,373	697	676	1,456	766	690
3月 Mar	1,548	793	755	1,563	801	762
4月 Apr	1,490	786	704	1,352	733	619
5月 May	1,613	828	785	1,351	745	606
6月 Jun	1,432	738	694	1,246	683	563
7月 Jul	1,699	892	807	1,296	712	584
8月 Aug	1,592	824	768	1,270	709	561
9月 Sep	1,582	820	762	1,260	707	553
10月 Oct	1,550	791	759	1,436	804	632
11月 Nov	1,432	724	708	1,394	756	638
12月 Dec	1,563	815	748	1,558	852	706

年 月 Year and month	(再 掲)		自然増加数 Natural increase	死産数 Foetal deaths	婚姻数 Marriages	離婚数 Divorces
	乳児死亡数 (1歳未満) Infant deaths (under 1 year)	新生児死亡数 (生後4週未満) Neonatal deaths (under 4 weeks)				
	人	人				
平成13年 (2001)	57	33	2,883	541	12,320	4,198
平成14年 (2002)	67	43	2,290	553	11,571	4,309
15(2003) 1月 Jan	7	5	299	57	695	324
2月 Feb	3	1	83	53	820	369
3月 Mar	6	4	15	51	1,216	397
4月 Apr	7	4	138	47	974	377
5月 May	6	3	262	44	990	352
6月 Jun	2	2	186	46	897	362
7月 Jul	9	7	403	44	978	390
8月 Aug	10	6	322	47	739	322
9月 Sep	5	4	322	49	796	363
10月 Oct	3	2	114	43	1,029	370
11月 Nov	4	3	38	40	1,122	299
12月 Dec	5	3	5	50	989	327

注) 1 年次の値は確定値である。

2 月次の値は概数値であり、次のものを集計し、該当月分として公表されたものである。

- (1) 出生、死亡、死産については当該月に事件が発生したもので、翌月14日までに届出があったもの。
なお、その年に事件が発生し、各月の届出期限(1日~翌14日)を過ぎたもので、当該月の翌月14日までに届出があったものを含む。
- (2) 婚姻、離婚については当該月に届出があったもの。

7 消費者物価指数 (群馬県)

Consumer Price Indexes of Gunma

平成12年(2000)=100

Source: Gunma Prefectural Government office

資料: 県統計課

年 月	総合	食料	住居	光熱・水道	家具・家事用品	被服及び履き物	保健・医療	交通・通信	教育	教養・娯楽	諸雑費
Year and month	General	Food	Housing	Fuel, light & water charges	Furniture & household utensils	Clothes & footwear	Medical Care	Transportation & communication	Education	Reading & recreation	Miscellaneous
平成14年 (2002)	98.3	99.4	97.6	98.8	95.6	93.3	99.1	99.4	102.5	95.7	101.4
平成15年 (2003)	98.6	99.1	98.9	98.6	93.8	90.8	102.4	100.7	102.8	96.1	102.2
15(2003) 8月 Aug	98.8	98.5	99.5	98.7	94.1	88.3	103.6	100.6	102.8	99.0	102.4
9月 Sep	98.8	98.7	99.4	98.7	94.2	91.8	103.6	100.3	102.8	96.8	102.4
10月 Oct	98.7	99.0	99.4	98.6	92.8	91.4	103.6	100.1	102.8	96.3	102.6
11月 Nov	98.3	97.8	99.4	98.7	91.8	92.6	103.4	99.9	102.8	95.3	103.1
12月 Dec	98.4	98.6	99.6	98.6	90.9	91.5	103.4	99.8	102.8	95.2	102.7
16(2004) 1月 Jan	98.1	99.5	99.9	98.5	91.0	86.4	103.4	99.3	102.8	93.4	102.5
2月 Feb	98.1	100.3	99.9	98.5	90.5	84.3	103.4	98.6	102.8	93.8	102.6
3月 Mar	98.1	100.1	99.3	98.5	90.6	87.2	103.3	98.0	102.8	94.6	102.5
4月 Apr	98.1	99.5	99.5	98.2	90.7	88.6	102.5	98.3	103.6	94.5	102.5
5月 May	98.1	99.6	99.1	98.2	90.1	88.5	102.6	98.5	103.7	94.7	102.4
前月比 (%) Change from Previous month	0.0	0.1	0.4	0.0	0.7	0.1	0.1	0.2	0.1	0.2	0.1
前年同月比 (%) Change over the year	0.9	0.1	0.6	0.5	4.7	6.0	0.9	2.7	0.9	1.1	0.4

8 消費者物価指数 (全国)

Consumer Price Indexes of Japan

平成12年(2000)=100

Source: Statistics Bureau, Ministry of Public Management, Home Affairs, Posts and Telecommunications

資料: 総務省統計局

年 月	総合	食料	住居	光熱・水道	家具・家事用品	被服及び履き物	保健・医療	交通・通信	教育	教養・娯楽	諸雑費
Year and month	General	Food	Housing	Fuel, light & water charges	Furniture & household utensils	Clothes & footwear	Medical Care	Transportation & communication	Education	Reading & recreation	Miscellaneous
平成14年 (2002)	98.4	98.6	100.1	99.4	92.9	95.6	99.5	98.5	102.1	94.9	100.0
平成15年 (2003)	98.1	98.4	100.0	98.9	90.1	93.8	102.9	98.6	102.7	93.5	100.9
15(2003) 7月 Jul	98.0	97.7	100.1	99.1	90.3	92.3	104.0	98.7	102.8	94.3	101.4
8月 Aug	98.2	98.0	100.1	99.1	89.9	89.9	103.9	99.0	102.8	96.1	101.6
9月 Sep	98.3	98.4	100.0	99.1	89.8	95.7	103.9	98.3	102.8	94.1	101.8
10月 Oct	98.3	98.4	99.9	99.0	89.4	96.3	103.8	98.3	102.8	93.6	101.7
11月 Nov	97.8	97.4	99.9	99.0	89.2	96.4	103.7	98.2	102.8	92.2	101.7
12月 Dec	97.9	97.8	99.9	99.0	88.8	96.1	103.6	98.2	102.8	92.7	101.7
16(2004) 1月 Jan	97.7	99.1	99.8	98.8	88.3	89.7	103.5	97.9	102.8	91.4	101.6
2月 Feb	97.7	99.6	99.9	98.8	87.9	88.1	103.6	97.6	102.8	91.3	101.7
3月 Mar	97.9	99.4	99.9	98.8	87.8	91.0	103.5	97.8	102.8	91.9	101.6
4月 Apr	97.9	98.8	99.9	98.6	87.6	94.5	102.7	97.7	103.5	92.0	101.7
前月比 (%) Change from Previous month	0.0	0.6	0.0	0.2	0.2	3.8	0.8	0.1	0.7	0.1	0.1
前年同月比 (%) Change over the year	0.4	0.0	0.1	0.5	3.5	0.7	1.3	1.2	0.7	1.1	1.4

9 主要品目平均小売価格（前橋市） Retail Price of Major Items (Maebashi-shi)

Source : Statistics Bureau, Ministry of Public Management, Home Affairs, Posts and telecommunications 資料 : 総務省統計局

品 目	平成16年	平成16年	平成16年	Item and unit
	(2004) 2月 Feb	(2004) 3月 Mar	(2004) 4月 Apr	
	円	円	円	(¥)
(食料)				(food)
うるち米	2,515	2,436	2,350	Non-glutinous rice,5kg 国内産、精米、単一品種(コシヒカリを除く)
食パン	480	480	480	White bread,1kg 普通品
小麦粉	182	182	185	Wheat flour,1kg 薄力粉、一等粉
まぐろ	306	303	308	Tuna fish,100g きわだ、切身(刺身用)、赤身
いか	96	94	112	Cuttle fish,100g するめいか
豚肉	237	240	237	Pork,100g ロース
鶏肉	119	119	122	Chicken,100g ブロイラー、もも肉
ハム	288	288	277	Roast ham,100g ロースハム
牛乳	93	93	95	Fresh milk, 1本 1bottle 加工乳・特別牛乳及び乳飲料を除く、瓶詰(200cc入り瓶を除く、配達1本月ぎめ)
鶏卵	162	158	163	Hen eggs 1pack・10pieces 1個約60g
キャベツ	193	187	196	Cabbage,1kg
ほうれんそう	536	505	525	Spinach,1kg
はくさい	111	131	178	Chinese cabbage,1kg 山東菜を除く
ねぎ	399	405	398	Welsh onions,1kg
だいこん	159	176	180	Radishes,1kg
のり	409	409	420	Dried laver, 1帖,10sheets 黒のり、中、1帖(10枚入り)
とうふ	23	23	27	Bean curd,100g 絹漉しを除く
揚げ	125	125	135	Fried bean curd,100g 薄揚げ
こんにゃく	48	48	47	"Konnyaku", devil's-tongue jelly,100g 板こんにゃく
しょう油	233	234	234	Soy sauce, 1本,1bottle 大手銘柄、濃口、特級、JAS規格品、ポリ容器入り(1ℓ入り)
みそ	338	338	339	Soybean paste, 1袋,pouch 並、袋入り(1kg入り)
砂糖	207	192	200	Sugar, 1袋,pouch 上白、袋入り(1kg入り)
カステラ	231	231	231	"Kasutera", sponge cakes,100g 長崎カステラ
バナナ	229	246	242	Bananas,1kg
緑茶	809	809	809	Green tea,100g せん茶、中
かけうどん	431	431	431	Japanese noodles, 1杯,bowl 並
中華そば	490	490	490	Chinese noodles, 1杯,bowl ラーメン
カレーライス	705	705	705	Curry and rice, 1皿,dish 並
(住居)				(Housing)
大工手間代	24,000	24,000	24,000	Carpentering charges, 1日,day 家屋修理手間代、常用1人分
(光熱・水道)				(Fuel, light and water charges)
灯油	995	995	995	Kerosene,18 白灯油、詰め替え売り、配達
(被服及び履物)				(Clothes and footwear)
ワイシャツ	5,110	5,110	4,965	Men's business shirts,1枚,piece カッター(シグナル)、ポリエステル、混紡ブロード、80番手双手、白、普通サイズ、普通品
毛糸	571	571	571	Woolen yarn,50g 手編糸(毛100%)先細、中細、上、玉巻
男子背広服地	22,200	22,200	22,200	Men's suit material,1m ウーステッド(毛100%)、48 60番手双糸程度、中級W幅
男子靴	9,327	9,327	8,977	Men's shoes (Leather), 1足,pair 短靴、黒(甲)牛革、(底)合成ゴム張付底、25cm程度、中級品
婦人靴	8,428	8,428	8,078	Women's shoes (Leather), 1足,pair パンプス、中高ヒール、(甲)牛革、(底)張付底、23cm程度、中級品
洗濯代				Laundry charges (Men's business shirts),1枚,pieceカッター、配達、料金後払い
(ワイシャツ)	213	213	213	Dry cleaning charges (Men's suit) 1着, suit上下、ドライクリーニング、配達、料金後払い
(背広)	1,038	1,038	1,038	(Transportation & communication)
(交通・通信)				
自動車ガソリン	100	100	106	Gasoline 1リットル レギュラーガソリン、オクタン価85以上、現金売り
(諸雑費)				(Miscellaneous)
理髪料	3,700	3,700	3,700	Men's haircut charges, 1回,once 大人調髪(洗濯を含む)
パーマメント代	6,875	6,875	6,875	Permanent waves, 1回,once コールド(セットを含む)

10 一世帯当たり一ヶ月間の収入と支出（全国と前橋市）

Average Monthly Receipts and Disbursements per Household (All Japan and Maebashi-shi)

勤労者世帯の収入と支出 Worker's households

資料：総務省統計局

項目	全 国 All Japan		前橋市 Maebashi-shi		Item
	平成16年 (2004)	平成16年 (2004)	平成16年 (2004)	平成16年 (2004)	
	3月 Mar	4月 Apr	3月 Mar	4月 Apr	
集計世帯数	4,437世帯	4,395世帯	60世帯	59世帯	Number of tabulated households
世帯人員	3.49人	3.49人	3.25人	3.25人	Persons per household (persons)
世帯業主の年齢	1.64人	1.64人	1.47人	1.42人	Earners per household (persons)
	46.3歳	46.3歳	49.2歳	48.1歳	Age of head (years old)
	円	円	円	円	¥
収入総額	928,248	997,526	772,542	740,170	Receipts
実収入	457,455	487,026	429,135	359,689	Income
経常収入	445,016	474,993	419,732	352,666	Current income
勤め先収入	437,207	440,802	407,095	310,599	Wages & salaries
世帯主収入	378,268	380,541	382,933	295,162	Household head
世帯主の配偶者の収入	49,461	51,606	21,209	13,234	Spouse of household head
他の世帯員収入	9,479	8,655	2,952	2,203	Other household members
事業・内職収入	3,205	2,997	0	0	Business & homework
他の経常収入	4,603	31,193	12,638	42,068	Other current income
特別収入	12,439	12,034	9,403	7,023	Non-current income
収入以外の収入	399,660	440,593	266,948	314,734	Receipts other than income
預貯金引出	365,510	405,485	256,255	292,743	Saving deposits cashed
保険取	3,638	4,641	0	8,155	Insurance proceeds
借入の借金	30,077	29,587	10,694	13,835	Debts
繰上り	436	880	0	0	Others
繰下り	71,133	69,907	76,458	65,747	Carry-over from previous month
支出総額	928,248	997,526	772,542	740,170	Disbursements
実支出	421,722	450,845	333,377	327,155	Expenditure
消費支出	348,152	366,027	278,039	277,809	Living expenditure
食料	71,804	68,998	63,797	62,324	Food
穀類	7,308	7,227	7,238	7,030	Cereals
その他の	64,497	61,771	56,559	55,294	Others
住居	21,210	22,053	26,627	12,148	Housing
家賃・地代	15,357	15,473	14,506	11,474	House and land rents
設備修繕・維持	5,853	6,581	12,120	674	Repairs & maintenance
光熱・水道	24,130	22,390	18,932	16,877	Fuel, light and water charges
光熱	18,953	17,373	14,198	12,419	Fuel and light
上下水道料	5,177	5,017	4,733	4,458	Water & sewerage charges
家具・家事用品	9,514	8,906	7,046	6,169	Furniture & household utensils
被服及び履物	17,959	15,593	17,102	11,058	Clothes and footwear
保健医療	11,443	10,789	9,893	5,906	Medical care
交通・通信	53,311	57,494	33,991	30,045	Transportation & communication
教育	23,371	38,597	26,654	14,115	Education
教養娯楽	32,951	36,340	25,685	29,043	Reading & recreation
その他の消費支出	82,459	84,868	48,313	90,122	Other living expenditure
非消費支出	73,571	84,818	55,338	49,347	Non-living expenditure
直接税	29,879	39,500	26,058	21,676	Direct taxes
その他の支出	43,692	45,317	29,280	27,671	Others
支出以外の支出	440,261	472,818	375,021	346,855	Disbursements other than expenditure
預貯金	342,609	376,826	336,771	312,519	Savings
保険掛金	35,312	33,446	12,707	15,435	Insurance & premium payments
借金返済	33,858	32,454	14,331	11,424	Payments of debts
借入金返済	22,798	22,940	9,826	5,859	Installment & credit purchase payments
繰上り	5,684	7,154	1,386	1,617	Others
繰下り	66,264	73,863	64,143	66,160	Carry-over to next month
現物総額	7,203	6,346	2,932	2,503	Expenditure in kind

注) 「世帯主の配偶者の収入」には世帯主の配偶者が男である場合を含む。

四捨五入の関係で項目の計に一致しない場合がある。

11 一世帯当たり一ヶ月間の収入と支出（全国と前橋市）

Average Monthly Receipts and Disbursements per Household (All Japan and Maebashi-shi)

全世帯の収入と支出 All Households

Source: Statistics Bureau Ministry of Public Management, Home Affairs, Posts and Telecommunications

項目	全国 All Japan		前橋市 Maebashi-shi		Item
	平成16年 (2004)	平成16年 (2004)	平成16年 (2004)	平成16年 (2004)	
	3月 Mar	4月 Apr	3月 Mar	4月 Apr	
集計世帯数	7,729世帯	7,722世帯	95世帯	94世帯	Number of tabulated households
世帯人員	3.20人	3.18人	2.94人	2.93人	Persons per household (persons)
世帯業主の年齢	1.42人	1.40人	1.19人	1.15人	Earners per household (persons)
	53.9歳	54.0歳	56.0歳	55.2歳	Persons Age of head (years old)
	円	円	円	円	¥
消費支出	321,778	328,690	284,895	248,008	Living expenditure
食料	69,907	67,128	62,513	59,215	Food
穀類	7,133	7,045	7,242	6,953	Cereals
魚介類	7,689	7,000	5,765	5,173	Fish & shellfish
肉類	5,876	5,815	3,833	3,339	Meat
乳卵類	3,429	3,386	3,296	2,998	Dairy products & eggs
野菜・海藻	8,732	8,575	8,668	8,084	Vegetables & seaweeds
果物	2,800	2,545	3,156	2,690	Fruits
油脂・調味料	3,086	2,961	2,667	2,462	Oils, fats & condiments
菓子類	5,151	4,729	4,908	4,469	Cakes & candies
調理食品	7,854	7,445	8,021	6,589	Cooked Food
飲料	3,394	3,471	3,786	3,810	Beverages
酒	3,129	3,223	1,894	2,359	Alcoholic beverages
外食	11,633	10,934	9,277	10,289	Eating out
住居	18,494	19,716	19,992	11,087	Housing
家賃・地代	11,925	11,991	10,498	8,658	House and land rents
設備修繕・維持	6,569	7,724	9,495	2,429	Repairs & maintenance
光熱・水道	24,432	22,357	19,494	17,750	Fuel, light and water charges
電気	10,195	9,388	6,829	6,584	Electricity
ガス	7,313	7,031	6,501	6,297	Gas
他の光熱	1,851	1,059	1,062	337	Other fuel & light
上下水道料	5,073	4,879	5,101	4,532	Water & sewerage charges
家具・家事用品	9,215	9,151	5,858	8,308	Furniture & household utensils
家庭用耐久財	2,406	2,476	916	499	Household durables
その他の家具	6,809	6,676	4,943	7,808	Other furniture and household utensils
被服及び履物	15,926	14,386	12,939	11,353	Clothes & footwear
被服	13,019	11,074	11,011	8,781	Clothing
履物	1,845	1,655	1,348	1,437	Footwear
その他の被服	1,062	1,657	579	1,134	Services related to clothing
保健医療	12,624	12,342	9,783	6,893	Medical care
医薬品	1,798	2,061	1,402	2,023	Medicines
その他の医療	10,826	10,280	8,381	4,869	Medical supplies, appliance & services
交通・通信	44,478	45,749	55,430	25,272	Transportation & communication
交通	7,340	7,997	3,519	2,047	Public transportation
自動車等関係	25,162	26,133	43,778	14,981	Private transportation
通信	11,976	11,618	8,133	8,243	Communication
教育	16,387	26,499	17,177	8,893	Education
授業料	11,577	21,862	12,562	4,837	School fees
その他の教育	4,810	4,637	4,615	4,056	Other expenditure relating education
その他の消費支出	31,108	34,136	27,752	27,193	Reading & recreation
諸雑費	79,207	77,227	53,958	72,045	Other living expenditure
こづかい(使途不明)	21,896	20,118	23,871	18,605	Miscellaneous
交際費	17,441	16,718	8,623	9,226	Pocket money (of which detailed uses unknown)
送り金	29,586	24,614	19,021	19,200	Social expenses
現物総額	10,283	15,777	2,442	25,013	Remittance
	7,589	6,867	2,740	3,032	Expenditure in kind

Note) figures may not add up to the totals because of rounding

12 産業別労働者1人平均賃金（規模30人以上）
Average Monthly Cash Earnings per Regular Worker by Industry
(Establishments with 30 or more regular workers)

平成16年4月 Apr. 2004

Source: Gunma Prefectural Government office

資料：県統計課

産 業	現金給与総額 Cash earnings			きまって支給する給与 Contract earnings			特別に支払われた給与 Extra payments			Industry
	総数 Total	男 Male	女 Female	総数 Total	男 Male	女 Female	総数 Total	男 Male	女 Female	
調査産業計	円	円	円	円	円	円	円	円	円	(¥) Total
建設業	296,064	363,596	184,894	290,985	358,276	180,212	5,079	5,320	4,682	Construction
製造業	359,069	386,339	229,561	359,069	386,339	229,561	0	0	0	Manufacturing
食品・たばこ	323,114	370,253	181,291	321,093	368,114	179,624	2,021	2,139	1,667	Foodstuffs and tobacco
繊維	266,864	363,325	132,035	266,864	363,325	132,035	0	0	0	Textiles
衣服	241,594	304,981	167,575	241,594	304,981	167,575	0	0	0	Apparel and related products
木材	166,641	318,568	143,740	166,641	318,568	143,740	0	0	0	Lumber and wood products
家具	284,631	307,423	189,311	284,451	307,292	188,925	180	131	386	Furniture and fixtures
パルプ・紙	277,411	321,220	164,744	277,411	321,220	164,744	0	0	0	Pulp, paper and allied products
出版・印刷	272,022	318,750	143,153	272,022	318,750	143,153	0	0	0	Publishing, printing and allied products
化学	×	×	×	×	×	×	×	×	×	Chemicals and allied products
プラスチック	368,217	436,471	263,769	368,217	436,471	263,769	0	0	0	Plastic products
ゴム	305,280	390,043	169,250	305,280	390,043	169,250	0	0	0	Rubber products
窯業・土石	317,529	331,563	215,605	315,765	329,665	214,821	1,764	1,898	784	Ceramic, stone and clay products
鉄鋼	267,688	300,671	184,256	267,688	300,671	184,256	0	0	0	Iron and steel
非鉄金属	325,203	341,345	214,519	319,825	336,842	203,143	5,378	4,503	11,376	Non-ferrous metal products
金属製品	293,602	326,259	183,778	293,602	326,259	183,778	0	0	0	Fabricated metal products
一般機械	336,909	382,575	166,890	336,909	382,575	166,890	0	0	0	General Machinery
電気機器	308,372	331,520	196,986	307,563	330,738	196,046	809	782	940	Electrical machinery
輸送用機器	338,759	380,882	195,038	332,489	374,689	188,503	6,270	6,193	6,535	Transport equipment
精密機器	374,182	387,269	238,170	372,929	385,975	237,348	1,253	1,294	822	Precision instrument
その他	335,339	398,827	219,916	335,339	398,827	219,916	0	0	0	Others
電気・ガス・熱供給・水道業	-	-	-	-	-	-	-	-	-	Electricity, gas, heat supply and water
運輸・通信業	425,947	441,557	308,426	425,947	441,557	308,426	0	0	0	Transport and communication
卸売・小売業・飲食店	301,765	326,152	159,316	285,669	307,522	158,020	16,096	18,630	1,296	Wholesale & retail trade, eating & drinking places
金融・保険業	215,396	322,847	119,623	213,476	320,411	118,163	1,920	2,436	1,460	Financing and insurance
サービス業	441,075	528,968	263,947	440,419	528,675	262,559	656	293	1,388	Services
	292,261	369,814	226,400	282,954	360,454	217,138	9,307	9,360	9,262	

13 産業別賃金指数（規模30人以上）（現金給与総額）
 Wage indexes of Regular Workers by Industry
 (Establishments with 30 or more regular workers) (cash earnings)

平成12年(2000)=100

Source : Gunma Prefectural Government Office

資料：県統計課

年 月 Year and month	名 目 Nominal				実 質 Real			
	調査産業 Total	製 造 業 Manufacturing	卸売・小売業 Wholesale & retail trade	サービス業 Services	調査産業 Total	製 造 業 Manufacturing	卸売・小売業 Wholesale & retail trade	サービス業 Services
平成13年 (2001)	99.4	99.7	93.9	99.5	99.9	100.2	94.4	100.0
平成14年 (2002)	95.8	95.0	86.2	99.3	97.3	96.4	87.5	100.8
15(2003) 5月 May	76.8	79.2	72.5	77.7	77.5	79.9	73.2	78.4
6月 Jun	136.7	117.0	108.4	159.6	138.1	118.2	109.5	161.2
7月 Jul	118.1	139.7	122.5	109.2	119.7	141.5	124.1	110.6
8月 Aug	81.5	89.5	70.5	75.7	82.6	90.7	71.4	76.7
9月 Sep	76.2	79.5	68.5	76.8	77.2	80.5	69.4	77.8
10月 Oct	77.9	82.0	73.0	77.7	79.0	83.2	74.0	78.8
11月 Nov	77.3	81.9	71.6	75.7	78.8	83.5	73.0	77.2
12月 Dec	175.5	187.0	150.7	178.6	178.7	190.4	153.5	181.9
16(2004) 1月 Jan	80.2	83.4	78.7	77.1	82.0	85.3	80.5	78.8
2月 Feb	77.2	82.2	67.6	79.8	78.9	84.0	69.1	81.6
3月 Mar	80.4	88.4	74.4	77.9	82.1	90.3	76.0	79.6
4月 Apr	77.2	80.1	74.7	77.3	78.9	81.9	76.4	79.0

14 産業別雇用指数（規模30人以上）
 Employment Indexes of Regular Workers by Industry
 (Establishments with 30 or more regular workers)

Source : Gunma Prefectural Government Office

資料：県統計課

年 月 Year and month	調査産業			
	Total	製 造 業 Manufacturing	卸売・小売業 Wholesale & retail trade	サービス業 Services
平成13年 (2001)	101.4	99.3	106.9	107.0
平成14年 (2002)	102.5	94.2	116.9	115.7
15(2003) 5月 May	104.7	93.1	130.7	120.9
6月 Jun	104.7	93.2	128.9	121.5
7月 Jul	105.2	93.2	130.9	122.0
8月 Aug	105.8	93.1	138.2	121.5
9月 Sep	106.3	92.7	140.6	123.2
10月 Oct	106.2	92.9	138.8	123.6
11月 Nov	106.0	93.2	138.2	123.3
12月 Dec	106.0	92.9	138.2	123.6
16(2004) 1月 Jan	103.7	89.5	139.1	121.3
2月 Feb	103.4	89.3	139.5	119.8
3月 Mar	102.9	89.0	138.4	119.1
4月 Apr	105.1	89.5	140.2	126.4

15 労働者数、労働時間、出勤日数（規模30人以上）

Regular Workers, Hours Worked and Days Worked by Industry
(Establishments with 30 or more regular Workers)

平成16年4月 Apr., 2004

Source: Gunma Prefectural Government office

資料：県統計課

産 業	常用雇用者数 Regular Workers			総実労働時間 Hours Worked			出勤日数 Days Worked			Industry
	総数 Total	男 Male	女 Female	総数 Total	男 Male	女 Female	総数 Total	男 Male	女 Female	
調 査 産 業 計	410,256	255,237	155,019	162.6	177.1	138.8	20.5	21.0	19.7	Total
建 設 業	12,151	10,040	2,111	179.5	179.0	182.2	22.8	23.0	22.2	Construction
製 造 業	155,588	116,812	38,776	172.4	179.1	152.2	20.3	20.5	19.7	Manufacturing
電 気 ・ ガ ス ・ 熱 供 給 ・ 水 道 業	3,210	2,839	371	161.7	164.2	142.5	19.6	19.8	17.8	Electricity, gas heat supply & water
運 輸 ・ 通 信 業	31,733	27,117	4,616	179.5	186.0	141.4	21.1	21.0	21.4	Transport & communication
卸 売 ・ 小 売 業、 飲 食 店	80,239	38,005	42,234	147.1	177.2	120.4	21.6	22.5	20.8	Wholesale & retail trade, eating & drinking places
金 融 ・ 保 険 業	8,642	5,740	2,902	167.5	171.7	158.9	21.6	21.9	21.0	Financing and insurance
サ ー ビ ス 業	118,164	54,300	63,864	153.4	169.0	140.1	19.5	20.3	18.7	Services

16 一般労働者の職業紹介状況（学卒・パートを除く）

Employment Security Activities for General Workers

Source: Gunma Labor Bureau

資料：群馬労働局

年 度 月	新規求職 申込件数 New applications	月間有効 求職者数 Monthly active application	新 規 求 人 数 New openings	月間有効 求 人 数 Monthly active openings	就 職 Placements			新規求人 倍 率 New opening ratio	有効求人 倍 率 Active opening ratio
					総 数 Total	県 内 In Gunma	県 外 Outside Gunma		
平成13年度 (2001)	7,090	31,128	6,643	17,356	1,489	1,387	102	0.94	0.56
平成14年度 (2002)	7,771	33,831	7,229	18,492	1,600	1,471	130	0.96	0.55
(Average)									
15(2003) 9月 Sep	7,195	29,752	9,830	24,214	1,815	1,693	122	1.37	0.81
10月 Oct	7,645	29,896	9,963	24,729	1,745	1,619	126	1.30	0.83
11月 Nov	5,562	27,585	9,884	26,648	1,473	1,353	120	1.78	0.97
12月 Dec	5,549	25,891	8,939	26,237	1,462	1,345	117	1.61	1.01
16(2004) 1月 Jan	7,561	26,279	10,314	25,470	1,399	1,322	77	1.36	0.97
2月 Feb	6,903	27,049	9,249	25,937	1,641	1,521	120	1.34	0.96
3月 Mar	8,332	28,615	9,746	26,849	2,140	2,013	127	1.17	0.94
4月 Apr	9,276	30,095	9,708	25,989	1,768	1,642	126	1.05	0.86

17 求職者給付支給状況

Payment For General Persons Seeking Jobs

Source: Gunma Labor Bureau

資料：群馬労働局

年 度 月	一 般 General employees			短期特例 Short-term employees	
	離職票提出件数 Separation notice submitted	保険金受給者実人員 (所定給付) Beneficiaries (basic allowance)	保険金支給額 (所定日数内給付) Amount of benefits (basic allowance)	特例一時金受給者数 Beneficiaries (Special allowance)	特例一時金支給額 Amount of benefits (Special allowance)
平成13年度 (2001)	2,889	14,388	2,163,505	98	23,647
平成14年度 (2002)	2,928	15,044	2,338,051	90	21,393
(Average)					
15(2003) 9月 Sep	2,320	11,854	1,780,031	1	247
10月 Oct	2,699	11,249	1,681,698	-	-
11月 Nov	1,751	9,998	1,350,236	27	6,908
12月 Dec	1,650	9,844	1,371,306	417	93,972
16(2004) 1月 Jan	2,416	9,422	1,281,521	255	54,047
2月 Feb	1,978	8,960	1,105,786	308	72,880
3月 Mar	2,271	8,690	1,213,112	5	1,097
4月 Apr	4,156	8,756	1,088,730	2	374

18 電 気 Electricity

Source: Tokyo Electric Power co., Ltd 資料: 東京電力(株)群馬支店

年 度 月 Fiscal year and month	需要口数 (年度月末) Contracts (End of Year & month)			契約電力 (年度末) Kilowatts Contracted (End of fiscal year & month)			使用量 (年度月計) Consumption (Total of fiscal year & month)		
	総 数 Total	電 灯 For electric light	電 力 For electric power	総 数 Total	電 灯 For electric light	電 力 For electric power	総 数 Total	電 灯 For electric light	電 力 For electric power
	口	口	口	KW	KW	KW	MWh	MWh	MWh
平成14年度 (2002)	1,296,997	1,124,031	172,966	7,930,137	3,545,663	4,384,474	16,373,826	4,166,628	12,207,198
平成15年度 (2003)	1,304,400	1,135,242	169,158	7,944,993	3,626,560	4,318,433	16,125,090	4,085,713	12,039,377
15(2003) 10月 Oct	1,300,886	1,130,009	170,877	7,932,488	3,590,623	4,341,866	1,295,056	306,457	988,599
11月 Nov	1,300,980	1,130,517	170,463	7,937,807	3,596,269	4,341,538	1,276,738	312,848	963,890
12月 Dec	1,302,294	1,132,074	170,220	7,945,086	3,605,378	4,339,708	1,328,378	344,610	983,768
16(2004) 1月 Jan	1,302,606	1,132,745	169,861	7,944,761	3,611,888	4,332,873	1,445,722	458,008	987,715
2月 Feb	1,303,897	1,134,362	169,535	7,944,376	3,620,020	4,324,356	1,442,952	402,317	1,040,635
3月 Mar	1,304,400	1,135,242	169,158	7,944,993	3,626,560	4,318,433	1,380,881	365,935	1,014,945
4月 Apr	1,304,874	1,135,897	168,977	7,939,565	3,631,849	4,307,716	1,354,741	363,665	991,075
5月 May	1,305,881	1,136,260	169,621	7,954,066	3,636,508	4,317,559	1,261,122	315,244	945,878

19 ガスの消費量 Consumption of Gas

Source: Each gas supply establishments 資料: 各ガス供給事業所

年 月 Year and month	消 費 量 Consumption of Gas				
	総数 Total	工業用 Industrial	商業用 Commercial	家庭用 Residential	その他 Other
	千MJ	千MJ	千MJ	千MJ	千MJ
平成14年 (2002)	9,252,408	4,409,378	1,188,870	2,673,750	980,410
平成15年 (2003)	10,658,786	4,930,137	1,208,934	2,732,230	1,787,485
15(2003) 9月 Sep	890,164	471,452	111,597	132,606	174,509
10月 Oct	808,196	405,463	93,441	169,880	139,412
11月 Nov	849,717	433,499	83,985	208,235	123,998
12月 Dec	981,168	478,344	93,198	253,857	155,769
16(2004) 1月 Jan	1,073,001	410,485	119,872	356,832	185,811
2月 Feb	1,148,042	516,679	118,104	317,797	195,462
3月 Mar	1,106,500	509,651	103,980	299,927	192,943
4月 Apr	1,001,070	481,939	97,581	261,083	160,467

注) 四捨五入の関係で項目の計に一致しない場合がある。Note) Figures may not add up to the totals because of rounding
単位を千m³から千MJ (メガジュール) に変更しました。The unit was changed into 1000MJ from 1000m³.

20 石油販売量 Sales of Petroleum

Source: Petroleum Cooperatives 資料: 石油協同組合

年 月 Year and month	燃料油 Fuel oil						潤滑油 Lubricating oil	アスファルト Asphalt	その他 Other
	計 Total	ガソリン Gasoline	灯油 Kerosene	軽油 Gas oil	重油 Heavy oil	その他 other			
	kl	kl	kl	kl	kl	kl	kl	t	t
平成14年 (2002)	2,939,700	1,152,234	501,122	645,821	638,697	1,826	43,024	22,494	769
平成15年 (2003)	2,883,320	1,142,876	476,703	618,940	643,031	1,770	44,687	24,053	898
15(2003) 8月 Aug	212,785	102,508	21,304	47,865	41,094	14	3,115	1,669	63
9月 Sep	205,791	94,702	17,499	48,995	44,163	432	4,251	1,855	73
10月 Oct	233,364	94,761	33,044	54,820	50,711	28	3,996	1,902	97
11月 Nov	234,634	93,414	36,856	50,134	53,876	354	3,776	1,689	67
12月 Dec	309,024	105,326	75,342	57,554	70,774	28	4,138	1,896	89
16(2004) 1月 Jan	300,001	96,571	78,633	51,657	73,116	24	3,335	1,559	60
2月 Feb	291,340	102,211	64,292	56,163	68,246	428	3,376	2,142	88
3月 Mar	315,169	105,631	62,164	75,914	71,213	247	4,391	3,049	65
4月 Apr	232,020	98,355	24,847	58,997	49,801	20	3,791	1,563	89

注) 年数字は原指数。Note : Year figures are not seasonally adjusted.

21 鋳工業生産指数 (季節調整済指数)

平成12年(2000)=100

年 月 Year and month	鋳工業										
	Mining & Manufacturing	製造工業									
		Manufacturing	鉄鋼 Iron & steel	非鉄金属 Nonferrous metals	金属製品 Fabricated metals	一般機械 General Machinery	電気機械 Electrical machinery	情報通信機械 Information & communication electronics equipment	電子部品・デバイス Electronic parts & devices	輸送機械 Transport equipments	窯業・土石製品 Ceramics, stone & clay products
平成14年(2002)	85.9	85.9	89.9	86.8	86.5	88.8	62.1	54.3	75.5	96.8	84.8
平成15年(2003)	86.5	86.5	97.2	85.3	98.2	90.6	69.0	19.7	75.2	97.4	79.3
15(2003) 11月 Nov	87.1	87.1	101.8	87.7	93.8	88.9	73.3	18.3	76.7	96.1	76.8
12月 Dec	87.4	87.4	97.2	86.4	85.5	97.8	88.6	17.4	73.7	97.5	72.1
16(2004) 1月 Jan	95.0	95.0	105.8	84.3	109.2	108.2	92.6	19.1	80.7	99.4	84.1
2月 Feb	89.7	89.5	103.4	80.4	106.3	94.4	87.6	13.5	77.7	97.9	75.6
3月 Mar	92.6	92.6	102.4	r88.5	106.9	r105.1	89.6	16.8	83.0	99.3	77.0
4月 Apr	87.1	87.1	104.7	89.2	86.8	86.9	89.3	20.6	76.9	94.6	77.8
前月比(%) Change from Previous month	5.9	5.9	2.2	0.8	18.8	17.3	0.3	22.6	7.3	4.7	1.0

22 鋳工業生産者出荷指数 (季節調整済指数)

平成12年(2000)=100

年 月 Year and month	鋳工業										
	Mining & Manufacturing	製造工業									
		Manufacturing	鉄鋼 Iron & steel	非鉄金属 Nonferrous metals	金属製品 Fabricated metals	一般機械 General Machinery	電気機械 Electrical machinery	情報通信機械 Information & communication electronics equipment	電子部品・デバイス Electronic parts & devices	輸送機械 Transport equipments	窯業・土石製品 Ceramics, stone & clay products
平成14年(2002)	86.6	86.6	90.3	89.4	86.4	89.6	63.2	60.7	76.8	97.4	83.4
平成15年(2003)	86.7	86.6	98.1	88.0	94.0	94.7	72.0	22.4	78.9	97.6	77.4
15(2003) 11月 Nov	89.2	89.2	104.9	88.4	81.2	90.8	75.8	20.1	83.0	100.6	72.2
12月 Dec	88.8	88.8	98.0	87.6	89.9	100.6	90.3	18.8	82.3	103.8	73.0
16(2004) 1月 Jan	95.4	95.4	110.7	88.6	104.2	111.0	93.9	20.5	82.4	105.3	78.6
2月 Feb	88.9	89.0	106.9	84.7	107.2	99.2	89.2	14.7	84.4	93.4	75.4
3月 Mar	r92.4	r92.4	106.4	r89.6	102.3	r106.3	91.6	16.2	89.6	99.8	66.9
4月 Apr	89.1	89.1	107.8	92.6	92.5	88.9	92.5	22.4	81.0	93.6	78.8
前月比(%) Change from Previous month	3.6	3.6	1.3	3.3	9.6	16.4	1.0	38.3	9.6	6.2	17.8

23 鋳工業生産者製品在庫指数 (季節調整済指数)

平成12年(2000)=100

年 月 Year and month	鋳工業										
	Mining & Manufacturing	製造工業									
		Manufacturing	鉄鋼 Iron & steel	非鉄金属 Nonferrous metals	金属製品 Fabricated metals	一般機械 General Machinery	電気機械 Electrical machinery	情報通信機械 Information & communication electronics equipment	電子部品・デバイス Electronic parts & devices	輸送機械 Transport equipments	窯業・土石製品 Ceramics, stone & clay products
平成14年(2002)	99.2	99.2	95.2	80.1	133.1	98.1	111.9	69.0	103.4	96.4	103.5
平成15年(2003)	94.8	94.7	102.4	64.7	135.8	81.4	122.5	57.2	95.7	83.7	93.5
15(2003) 11月 Nov	95.2	95.2	112.7	52.9	129.7	84.5	117.4	53.5	93.4	88.0	94.7
12月 Dec	93.3	93.3	112.2	49.9	125.0	82.8	109.5	49.5	94.9	81.7	94.5
16(2004) 1月 Jan	92.1	92.2	106.5	47.7	134.5	81.0	111.4	49.4	104.0	75.3	94.1
2月 Feb	94.4	94.4	111.4	52.3	137.2	82.3	115.6	39.4	99.9	98.3	94.6
3月 Mar	94.0	r94.1	106.3	r58.5	139.2	82.3	106.5	64.5	99.6	100.8	98.6
4月 Apr	93.9	93.8	101.3	48.5	106.4	86.1	114.5	65.1	103.8	111.3	98.2
前月比(%) Change from Previous month	0.1	0.3	4.7	17.1	23.6	4.6	7.5	0.9	4.2	10.4	0.4

21 Indices of Industrial Production (Seasonally adjusted)

Source: Gunma Prefectural Government Office 資料: 県統計課

											産業総合	
化学	プラスチック製品	パルプ・紙・紙加工品	繊維	食料品・たばこ	その他					鉱業	電気・ガス事業	産業総合
						ゴム製品	家具製品	木材・木製品	その他製品			
Chemicals	Plastic products	Pulp, paper & paper products	Textiles	Foods & tobacco	Other	Rubber Products	Furniture product	Wood & wood products	Other products	Mining	Electricity & a gas enterprise	Industries
97.8	99.8	100.7	83.2	85.7	84.7	94.4	74.5	86.7	86.4	98.3	97.4	86.0
104.4	100.8	106.6	76.0	83.1	84.1	92.0	64.0	89.2	92.3	95.5	95.1	86.7
100.3	108.2	104.3	71.5	86.7	91.9	98.1	66.4	93.9	104.3	96.3	109.0	87.2
97.1	103.5	106.2	59.7	85.3	91.2	101.7	66.1	91.7	107.1	83.4	119.5	87.7
106.1	113.2	112.8	74.1	88.7	90.2	96.9	63.7	90.4	100.6	84.7	86.3	94.9
108.0	110.9	105.9	68.6	85.8	80.0	92.1	60.3	84.2	82.8	94.4	92.1	89.7
105.8	112.2	110.2	70.3	82.4	77.4	91.8	60.1	92.6	79.6	88.0	95.4	92.7
93.4	112.5	111.8	74.8	87.3	79.6	86.5	61.9	86.5	86.6	89.6	97.7	87.2
11.7	0.3	1.5	6.4	5.9	2.8	5.8	3.0	6.6	8.8	1.8	2.4	5.9

22 Indices of Producer's Shipments (Seasonally adjusted)

Source: Gunma Prefectural Government Office 資料: 県統計課

											産業総合	
化学	プラスチック製品	パルプ・紙・紙加工品	繊維	食料品・たばこ	その他					鉱業	電気・ガス事業	産業総合
						ゴム製品	家具製品	木材・木製品	その他製品			
103.7	92.4	99.3	82.7	84.0	93.9	95.4	113.4	87.2	82.7	101.9	97.3	86.7
110.3	94.3	102.6	75.5	81.5	93.3	95.4	104.0	89.8	86.5	97.0	95.2	86.8
108.0	99.6	100.1	72.2	85.1	104.0	104.5	117.3	98.5	97.8	106.3	107.8	89.4
103.2	100.8	99.6	61.2	83.8	101.9	102.8	114.8	85.8	103.8	84.1	117.1	89.2
120.2	106.2	106.2	74.0	84.7	94.7	102.8	89.1	87.6	94.1	103.8	88.1	95.4
114.8	105.7	104.0	65.4	84.2	89.1	103.3	88.1	90.8	83.1	87.1	92.4	88.9
113.5	106.9	104.9	68.3	83.2	87.7	102.8	92.1	93.8	73.5	100.1	96.0	92.4
113.0	105.3	107.0	70.7	87.7	90.7	99.6	93.5	97.9	73.4	94.4	98.1	89.2
0.4	1.5	2.0	3.5	5.4	3.4	3.1	1.5	4.4	0.1	5.7	2.2	3.5

23 Indices of producer's Industrial Inventories (Seasonally adjusted)

Source: Gunma Prefectural Government Office 資料: 県統計課

										鉱業
化学	プラスチック製品	パルプ・紙・紙加工品	繊維	食料品・たばこ	その他					鉱業
						ゴム製品	家具製品	木材・木製品	その他製品	
102.5	90.4	96.7	86.9	85.4	88.4	86.7	104.8	84.6	75.5	137.9
111.5	100.4	92.4	77.7	79.8	80.8	71.5	90.7	89.3	66.0	155.9
122.8	111.3	88.4	64.4	77.8	78.2	61.5	96.8	75.2	73.0	166.6
129.8	107.0	87.7	60.5	78.7	78.9	57.7	92.1	80.5	74.8	170.2
120.0	108.7	88.5	58.5	81.4	76.5	54.6	96.1	81.6	68.0	144.7
123.1	109.5	90.4	60.6	77.4	71.4	48.9	95.1	72.7	53.9	170.9
113.2	111.0	90.6	62.1	74.0	70.1	40.1	102.9	76.3	46.7	158.4
104.3	113.4	92.5	65.5	67.9	71.0	29.7	111.6	67.1	61.6	152.6
7.9	2.2	2.1	5.5	8.2	1.3	25.9	8.5	12.1	31.9	3.7

24 生乳生産量と処理状況 Production and Supply of Raw Milk

Source: Ministry of Agriculture, Forestry and Fisheries 資料：関東農政局群馬統計情報事務所

年 月 Year and month	生乳生産量 Raw milk Production	生乳流通量 Marketing quantity of raw milk		用途別処理量 Raw milk processing by use			
		移入量 From outside Gunma	移出量 To outside Gunma	総量 Total	飲用牛乳等向け For drinking milk	乳製品向け For milk products	その他 Other
		t	t	t	t	t	t
平成14年 (2002)	276,583	84,506	183,238	177,856	152,001	23,510	2,345
平成15年 (2003)	273,782	63,796	171,878	165,700	149,280	14,285	2,135
15(2003) 9月 Sep	21,011	4,528	12,520	13,019	12,693	152	174
10月 Oct	22,420	4,681	13,379	13,722	12,935	613	174
11月 Nov	21,627	5,075	13,110	13,592	12,749	656	187
12月 Dec	22,682	5,914	14,324	14,272	12,349	1,734	189
(2004) 1月 Jan	23,192	6,813	14,761	15,244	9,194	5,857	193
2月 Feb	22,105	5,136	13,713	13,528	9,585	3,753	190
3月 Mar	24,206	7,043	15,302	15,947	10,353	5,426	168
4月 Apr	24,052	5,360	15,084	14,328	12,866	1,273	189
5月 May	24,996	5,501	15,720	14,777	12,728	1,871	178

25 素材・製材・合板価格 Price of Log, Sawlog and Plywood

Source: Gunma Prefectural Government Office 資料：県林業振興課

	国産 外材別	樹種 Item	計量 Unit			区分 Grade	平成16年(2004)	平成16年(2004)	平成16年(2004)
			3月15日現在 Mar. 15	4月15日現在 Apr. 15	5月15日現在 May. 15				
素 材 ・ 丸 太	国産材 Domestic logs	スギ Japanese cedar	3.00	14	16	柱材	11.7	11.5	11.4
		スギ Japanese cedar	3.65	18	28	中目材	13.0	13.1	12.7
		ヒノキ Japanese cypress	3.00	14	16	柱材	23.7	23.6	23.5
		ヒノキ Japanese cypress	4.00	18	28	中目材	26.4	26.2	26.0
		マツ Japanese Pine	4.00	18	22	梁丸太	12.6	14.5	14.0
丸 太	外材 Imported logs	米ツガ Hemlock	8.00	上	30	-	19.0	-	-
		米マツ Pine	8.00	上	30	-	24.6	-	-
		カラマツ Larch	4.00	上	込	-	16.5	-	-
		エゾマツ Spruce	3.80	18	28	中目材	17.6	-	-
製 材	国産材 Domestic logs	スギ Japanese cedar	3.00	10.5	10.5	特等柱(未乾燥)	41.8	42.4	42.0
		スギ Japanese cedar	3.65	1.4	10.0	特等貫	45.6	-	-
		スギ Japanese cedar	3.65	4.0	4.5	特等タルキ	43.6	44.2	44.0
		スギ Japanese cedar	3.65	4.5	10.5	カネ無鴨居	161.4	174.5	167.5
		ヒノキ Japanese cypress	3.00	10.5	10.5	特等柱	75.6	-	-
		ヒノキ Japanese cypress	4.00	10.5	10.5	特等土台	77.7	80.7	80.1
		ヒノキ Japanese cypress	4.00	4.5	10.5	上小敷居	218.1	215.5	212.3
		マツ Japanese Pine	4.00	15.0	18~20	-	32.8	33.2	33.4
	外材 Imported logs	米ツガ Hemlock	3.00	10.5	10.5	特等柱	42.5	-	-
		米ツガ Hemlock	4.00	10.5	10.5	特等防腐土台	46.1	47.4	46.8
		米マツ Pine	4.00	12.0	24.0	特等梁	53.3	58.1	55.3
		カラマツ Larch	4.00	10.5	10.5	特等土台	42.9	-	-
		エゾマツ Spruce	3.80	3.0	4.0	特等タルキ	43.7	-	-
		ラワン Lauan	4.00	2.4	24.0	-	175.4	178.3	177.8
合 板	普通合板 Plywood	厚さ	mm				円(¥)	円(¥)	円(¥)
		2.3				タイプ	370.0	-	-
		3.0				タイプ	470.0	-	-
		4.0				タイプ	520.0	-	-
		5.5				タイプ	630.0	-	-
12.0				タイプ (コハネ)	960.0	-	-		

26 製材用素材・製材品の需給状況 Demand and Supply of Log and Sawlog

資料：関東農政局群馬統計情報事務所

Source: Ministry of Agriculture, Forestry and Fisheries

年 月 Year and month (Average)	製材用素材 Log			製材品 Sawlog		
	入荷 Arrival (thou.m ³)	消費 Consumption (thou.m ³)	在庫 Inventory (thou.m ³)	生産 Production (thou.m ³)	出荷 Shipment (thou.m ³)	在庫 Inventory (thou.m ³)
	千m ³	千m ³	千m ³	千m ³	千m ³	千m ³
平成14年 (2002)	16	16	63	11	11	18
平成15年 (2003)	16	16	60	11	11	15
15(2003) 9月 Sep	15	15	56	11	11	15
10月 Oct	18	17	57	12	12	15
11月 Nov	15	15	58	10	11	14
12月 Dec	18	16	60	11	10	14
16(2004) 1月 Jan	12	16	56	8	9	14
2月 Feb	14	16	55	11	12	13
3月 Mar	16	18	53	13	13	13
4月 Apr	16	18	51	12	13	12

27 自動車保有台数 Motor Vehicles Owned

Source: Ministry of Land, Infrastructure and Transport

資料：関東運輸局群馬運輸支局

年度月末 End of fiscal Year and month	総数 Total	貨物車 Trucks			乗合車 Busses	乗用車 Passenger cars		特種(殊)用途 Special purpose vehicles		小型 二輪車 Light two wheeled vehicles	軽自動車 Light motor vehicles
		普通 Medium	小型 (3,4輪) Light(3and 4wheeled)	被けん 引車 Trailers		普通 Medium	小型 Light	普通・ 小型 Medium & light	大型 特殊 Heavy		
平成13年度 (2001)	1,660,248	60,795	109,924	2,055	4,331	310,505	626,091	30,096	4,431	27,092	484,928
平成14年度 (2002)	1,675,537	60,300	105,091	2,080	4,348	321,670	620,510	29,557	4,381	27,699	499,901
15(2003) 11月 Nov	1,695,812	60,235	103,601	2,131	4,368	331,094	617,488	29,294	4,338	28,696	514,567
12月 Dec	1,694,424	60,251	102,791	2,122	4,352	332,031	614,144	29,303	4,334	28,763	516,333
16(2004) 1月 Jan	1,696,346	60,248	102,584	2,116	4,357	333,202	613,803	29,244	4,337	28,743	517,712
2月 Feb	1,698,659	60,078	102,243	2,132	4,347	334,655	613,753	29,147	4,335	28,720	519,249
3月 Mar	1,690,382	59,972	101,052	2,156	4,337	335,244	609,380	28,829	4,332	28,354	516,726
4月 Apr	1,692,196	59,940	100,802	2,159	4,342	336,050	608,046	28,723	4,323	28,599	519,212
5月 May	1,693,918	59,866	100,511	2,162	4,338	336,849	607,013	28,648	4,322	28,663	521,546

28 大型小売店販売額 Large Scale Retail Store Sales

Source: Ministry of Economy, Trade and Industry

資料：経済産業省

年 月 Year and month	合計 Value of sales	衣料品 Clothing		飲食料品 Foods & Beverages		その他 Other	
		百貨店 Department Stores	スーパー Supermarket	百貨店 Department Stores	スーパー Supermarket	百貨店 Department Stores	スーパー Supermarket
平成14年 (2002)	272,467	37,846	41,438	16,068	121,844	13,913	41,355
平成15年 (2003)	287,347	36,795	38,851	16,363	134,086	13,402	44,849
15(2003) 11月 Nov	22,934	3,195	3,178	1,355	10,507	1,188	3,512
12月 Dec	29,534	3,269	3,918	2,668	13,185	1,212	5,282
16(2004) 1月 Jan	25,343	3,768	3,697	1,254	11,490	1,030	4,104
2月 Feb	21,249	2,406	2,573	1,162	11,055	845	3,209
3月 Mar	23,631	3,285	3,161	1,294	11,300	1,076	3,514
4月 Apr	22,661	2,750	3,243	1,072	10,899	1,061	3,635

29 業態別実質預金 Real Deposits by Type

(¥ 100 million) Source: The Bank of Japan 資料：日本銀行前橋支店

年月末 End of year and month	総額 Total		国内銀行 Domestic bank		信用金庫 Shinkin Banks		その他 other	
	億円	億円	億円	億円	億円	億円	億円	億円
平成13年 (2001)	104,577	20,248
平成14年 (2002)	104,465	62,015	62,015	...	20,251	22,198
15(2003) 12月 Dec	105,106	61,760	61,760	...	20,755	22,590
16(2004) 1月 Jan	104,009	60,982	60,982	...	20,536	22,490
2月 Feb	103,896	60,690	60,690	...	20,619	22,586
3月 Mar	103,116	60,542	60,542	...	20,364	22,210
4月 Apr	104,090	61,007	61,007	...	20,622	22,460
5月 May	p104,243	p61,257	p61,257	...	p20,621	p22,365

注) 対象は群馬県内店舗。国内銀行は、都市銀行、地方銀行、地方銀行、信託銀行(信託勘定を含む)。その他は信用組合、商工組合中央金庫、労働金庫、農業協同組合の計。オフショア勘定は除く。

30 業態別貸出金 Loans and Discounts Outstanding by Type

(¥ 100 million) Source: The Bank of Japan 資料：日本銀行前橋支店

年月末 End of year and month	総額 Total		国内銀行 Domestic bank		信用金庫 Shinkin Banks		その他 other	
	億円	億円	億円	億円	億円	億円	億円	億円
平成13年 (2001)	62,071	11,928
平成14年 (2002)	61,366	37,311	37,311	...	11,945	12,109
15(2003) 12月 Dec	61,555	37,132	37,132	...	12,159	12,263
16(2004) 1月 Jan	60,975	36,792	36,792	...	12,015	12,167
2月 Feb	60,966	36,801	36,801	...	11,997	12,167
3月 Mar	60,221	36,035	36,035	...	11,940	12,246
4月 Apr	59,697	35,651	35,651	...	11,884	12,162
5月 May	p59,623	p35,632	p35,632	...	p11,850	p12,139

注) 対象は群馬県内店舗。国内銀行は、都市銀行、地方銀行、地方銀行、信託銀行(信託勘定を含む)。その他は信用組合、商工組合中央金庫、国民生活金融公庫、中小企業金融公庫、労働金庫、農業協同組合の計。オフショア勘定は除く。

31 手形交換状況 Clearing of Bills

Source: Gunma Bankers association 資料：群馬県銀行協会

年月 Year and month	手形交換高 Bills cleared		不渡手形 Dishonored bills		取引停止処分 Suspension of business transactions with banks		不渡手形発生率 Dishonored bills ratio	
	枚数 Number	金額 Value(¥million)	枚数 Number	金額 Value(¥thousand)	枚数 Number	金額 Value(¥thousand)	枚数 Number	金額 Value
平成14年 (2002)	1,897,828	1,856,191	5,436	5,364,602	557	522,054	0.29	0.29
平成15年 (2003)	1,743,710	1,783,297	3,067	4,017,968	363	376,100	0.18	0.23
15(2003) 10月 Oct	142,049	141,073	201	366,741	36	38,336	0.14	0.26
11月 Nov	114,818	104,568	113	205,551	37	34,626	0.10	0.20
12月 Dec	156,075	164,288	174	264,118	20	17,865	0.11	0.16
16(2004) 1月 Jan	123,801	129,005	203	351,654	36	36,012	0.16	0.27
2月 Feb	130,927	128,798	124	179,122	4	790	0.09	0.14
3月 Mar	156,078	181,136	191	171,287	37	28,079	0.12	0.09
4月 Apr	129,550	136,249	165	191,922	10	2,257	0.13	0.14
5月 May	128,137	136,100	237	237,222	50	65,574	0.18	0.17

32 企業倒産状況

Cases of Bankruptcy

Source: Teikoku Data Bank, Ltd. 資料：帝国データバンク前橋支店

年 月 Year and month	総 数 Total		建設業 Construction		製造業 Manufacturing		卸・小売業 Wholesale & retail		その他 Other	
	件 数 Cases	負債額 Liabilities	件 数 Cases	負債額 Liabilities	件 数 Cases	負債額 Liabilities	件 数 Cases	負債額 Liabilities	件 数 Cases	負債額 Liabilities
平成14年 (2001)	215	70,812	58	22,236	58	18,611	66	19,590	33	10,405
平成15年 (2002)	157	105,766	46	11,856	41	11,200	42	20,426	28	62,284
15(2003) 10月 Oct	14	6,688	3	398	5	983	3	2,600	3	2,707
11月 Nov	11	6,903	6	4,293	1	30	1	120	3	2,460
12月 Dec	11	8,078	3	277	4	899	3	260	1	6,642
16(2004) 1月 Jan	13	11,182	3	2,820	3	471	2	4,439	5	3,452
2月 Feb	5	3,535	0	0	2	2,368	1	44	2	1,123
3月 Mar	12	1,464	3	345	1	135	3	540	5	444
4月 Apr	9	1,800	3	1,068	3	262	2	410	1	60
5月 May	7	920	1	250	2	450	4	220	0	0
6月 June	10	1,485	2	470	1	160	5	455	2	400

注) 負債1,000万円以上。単位未満四捨五入のため総数に一致しない場合がある。

Note) Companies with liabilities of ten million yen or more. Figures may not add up to the totals because of rounding.

33 信用保証協会保証状況 Credit Guarantee Association

(¥ m i l l i o n)

Source: Gunma Credit Guarantee association 資料：県信用保証協会

年 月 Fiscal year and month	保証申込 Guarantee associations made		保証承諾 Guarantee commitments made		償還額 Redemptions	
	件 数 Cases	金 額 Value	件 数 Cases	金 額 Value	件 数 Cases	金 額 Value
平成14年 (2001)	44,456	359,931	41,481	322,547	38,508	337,829
平成15年 (2002)	43,530	384,111	40,622	342,669	43,987	352,153
15(2003) 11月 Nov	3,349	29,294	3,028	25,479	4,583	26,953
12月 Dec	5,248	48,530	5,123	44,338	5,933	32,529
16(2004) 1月 Jan	2,322	25,888	2,092	21,835	2,936	24,517
2月 Feb	2,764	28,923	2,553	25,686	2,856	25,011
3月 Mar	3,453	34,834	3,278	32,474	3,413	27,917
4月 Apr	2,727	26,875	2,493	23,083	3,276	27,050
5月 May	2,720	27,665	2,543	25,238	3,400	25,987

年 月 Fiscal year and month	保証債務残高 Guarantee obligation		代位弁済額 Paid under guarantee		求償権現在額 Guarantor's right of indemnify outstanding	
	件 数 Cases	金 額 Value	件 数 Cases	金 額 Value	件 数 Cases	金 額 Value
平成14年 (2001)	104,935	631,368	2,924	23,688	3,447	27,301
平成15年 (2002)	98,970	614,445	2,469	19,884	2,451	18,010
15(2003) 11月 Nov	99,647	603,573	186	1,113	2,275	16,674
12月 Dec	98,970	614,445	192	1,412	2,451	18,010
16(2004) 1月 Jan	97,893	609,978	219	1,655	2,659	19,594
2月 Feb	97,119	606,626	349	2,711	2,994	22,175
3月 Mar	96,778	610,367	244	1,615	3,231	23,663
4月 Apr	95,792	605,537	146	851	962	5,480
5月 May	94,616	602,611	216	1,636	1,161	7,043

34 前橋地方气象台气象 Climate of Maebashi Local Meteorological Observatory

Source: Maebashi Local Meteorological Observatory 資料：前橋地方气象台

年 月 Year and month	平均気圧 Average of Atmospheric pressure		気 温 Temperature			相対湿度 Relative Humidity	平均雲量 Average Amount of Clouds	日照時間 Duration of Sunshine	降水量 Precipitation	平均風速 Average of Wind Speed	
	現 地 Spot	海 面 Sea level	平 均 Average	最 高 High	最 低 Low	平 均 Average					
	hPa					%		hr	mm	m/s	
平 年	1月 Jan	1,002.3	1,016.3	3.3	8.6	-1.1	55	3.5	203.9	20.8	3.4
	2月 Feb	1,001.7	1,015.7	3.6	9.0	-0.9	55	4.4	186.1	33.0	3.4
	3月 Mar	1,002.3	1,016.1	6.9	12.4	2.1	55	5.4	202.8	56.3	3.5
	4月 Apr	1,001.2	1,014.7	12.9	18.6	7.8	58	6.3	187.4	78.7	3.1
	5月 May	998.7	1,012.0	17.7	23.3	12.6	63	6.8	193.7	90.7	2.8
	6月 Jun	996.3	1,009.3	21.2	25.7	17.2	73	8.3	119.0	151.4	2.3
	7月 Jul	996.1	1,009.0	24.7	29.2	21.0	77	8.2	135.2	183.0	2.1
	8月 Aug	997.0	1,009.8	26.1	30.9	22.3	75	7.4	162.8	184.7	2.3
	9月 Sep	999.9	1,013.0	21.9	26.1	18.4	76	7.9	116.8	214.8	2.1
	10月 Oct	1,003.6	1,017.0	16.1	21.0	12.0	69	6.3	158.1	93.4	2.6
	11月 Nov	1,005.1	1,018.8	10.5	15.8	6.1	63	4.7	173.3	42.7	2.9
	12月 Dec	1,003.9	1,017.8	5.8	11.3	1.3	57	3.4	198.6	13.2	3.3
15(2003)	6月 Jun	995.3	1,008.2	22.5	27.1	18.6	67	8.1	128.3	91.5	2.3
	7月 Jul	996.6	1,009.6	22.0	25.7	19.0	78	9.6	62.6	218.0	1.9
	8月 Aug	997.3	1,010.2	25.1	29.3	21.6	75	8.3	111.8	148.5	2.3
	9月 Sep	1,000.4	1,013.4	22.8	27.5	19.0	70	8.0	143.1	160.0	2.3
	10月 Oct	1,003.2	1,016.6	15.6	20.8	11.3	62	6.8	159.1	70.0	2.6
	11月 Nov	1,007.4	1,021.0	12.5	16.9	8.9	69	6.9	130.0	111.5	2.5
	12月 Dec	1,001.0	1,014.9	6.3	11.7	2.0	58	3.7	214.6	25.5	3.4
16(2004)	1月 Jan	1,001.6	1,015.6	3.7	9.2	-0.6	46	3.9	240.8	0.0	3.6
	2月 Feb	1,000.5	1,014.4	5.8	12.0	0.5	48	3.7	227.4	15.5	3.4
	3月 Mar	1,003.1	1,017.0	7.8	14.1	2.4	48	5.7	213.2	42.0	3.3
	4月 Apr	997.7	1,011.1	14.7	21.7	8.3	47	5.0	253.4	32.5	3.3
	5月 May	998.7	1,011.9	18.6	23.7	14.4	66	7.9	148.5	197.0	2.6

注) 平年値は、1971年～2000年平均。

35 地域別月平均気温 Average Monthly Temperature by Area

Source: Maebashi Local Meteorological Observatory 資料：前橋地方气象台

年 月 Year and month	藤 原 Fujiwara	水 上 Minakami	草 津 Kusatsu	沼 田 Numata	中之条 Nakanojo	田 代 Tashiro	桐 生 Kiryu	上里見 Kamiatomi	伊勢崎 Isesaki	西野牧 Nishinomaki	館 林 Tatebayashi	万 場 Manba	
平成14年 (2002)	9.1	10.4	7.6	11.9	12.3	7.5	14.5	14.0	15.2	12.3	15.4	11.8	
平成15年 (2003)	9.1	10.3	7.0	11.6	11.9	7.0	13.9	13.6	14.8	12.0	14.8	11.4	
15(2003)	6月 Jun	17.4	18.5	15.2	20.1	20.3	15.3	22.1	21.6	22.9	19.9	22.8	19.4
	7月 Jul	18.6	19.2	15.8	20.5	20.8	16.0	21.6	21.5	22.9	20.2	22.3	19.8
	8月 Aug	20.9	21.9	18.7	23.3	23.5	19.1	24.4	24.5	25.7	23.0	25.6	22.3
	9月 Sep	17.9	19.0	15.0	20.5	20.8	16.1	22.5	22.1	23.3	20.6	23.4	19.9
	10月 Oct	10.4	11.5	8.2	12.7	12.7	7.9	15.3	14.6	16.1	12.9	16.3	12.2
	11月 Nov	7.9	8.9	6.2	9.7	10.1	5.8	12.2	11.7	12.8	10.2	12.9	9.4
	12月 Dec	1.1	2.1	-1.1	2.6	2.7	-1.5	6.1	5.3	6.8	3.9	6.7	3.2
16(2004)	1月 Jan	-3.0	-1.7	-4.9	-0.3	-0.4	-5.5	3.4	2.5	3.9	0.7	4.2	0.3
	2月 Feb	-0.9	0.4	-2.3	1.9	2.5	-2.4	5.4	4.8	6.0	3.2	6.2	2.6
	3月 Mar	0.7	2.3	-0.2	4.2	4.8	-0.3	7.6	7.1	8.0	5.3	8.6	5.0
	4月 Apr	7.5	9.6	7.4	11.4	11.6	7.3	14.6	14.0	15.0	12.2	15.4	12.1
	5月 May	13.5	14.5	12.0	16.1	16.5	12.1	18.2	18.0	19.0	16.2	19.0	16.1

36 着工建築物建築主別状況 Building Construction Started by Type of Investor

Source: Ministry of Land, Infrastructure and Transport 資料：国土交通省総合政策局「建設統計月報」

年 月 Year and month	総 数 total			国 National government			県 Prefectures			市 町 村 Cities, towns and villages	
	建築物 の 数 Number	床面積 の合計 Total floor area (thou. m ²)	工事費 予定額 Estimated construction cost (¥10mil.)	建築物 の 数 Number	床面積 の合計 Total floor area (thou. m ²)	工事費 予定額 Estimated construction cost (¥10mil.)	建築物 の 数 Number	床面積 の合計 Total floor area (thou. m ²)	工事費 予定額 Estimated construction cost (¥10mil.)	建築物 の 数 Number	床面積 の合計 Total floor area (thou. m ²)
平成13年 (2001)	棟	千m ²	千万円	棟	千m ²	千万円	棟	千m ²	千万円	棟	千m ²
平成14年 (2002)	16,286	3,068	43,432	48	26	564	110	48	1,184	256	82
15(2003) 7月 Jul	1,095	247	3,178	7	8	85	3	0	6	19	12
8月 Aug	1,295	261	3,368	5	2	30	9	1	11	16	13
9月 Sep	1,339	235	3,609	2	0	8	7	5	72	29	10
10月 Oct	1,425	300	3,935	8	1	20	11	2	48	31	15
11月 Nov	1,136	188	2,547	7	1	25	4	0	3	24	6
12月 Dec	1,277	236	3,108	5	1	16	9	1	18	30	7
16(2004) 1月 Jan	922	202	2,607	4	1	11	7	7	238	14	2
2月 Feb	1,066	221	3,070	3	0	3	7	1	8	12	4
3月 Mar	1,387	286	3,288	1	0	0	7	2	40	15	1
4月 Apr	1,422	298	4,389	3	0	3	-	-	-	30	12

年 月 Year and month	市町村 (続) Cities, towns and villages	会 社 Companies			会社でない団体 Organizations other than			個 人 Individuals		
	工事費 予定額 Estimated construction cost (¥10mil.)	建築物 の 数 Number	床面積 の合計 Total floor area (thou. m ²)	工事費 予定額 Estimated construction cost (¥10mil.)	建築物 の 数 Number	床面積 の合計 Total floor area (thou. m ²)	工事費 予定額 Estimated construction cost (¥10mil.)	建築物 の 数 Number	床面積 の合計 Total floor area (thou. m ²)	工事費 予定額 Estimated construction cost (¥10mil.)
平成13年 (2001)	千万円	棟	千m ²	千万円	棟	千m ²	千万円	棟	千m ²	千万円
平成14年 (2002)	1,936	2,757	932	9,661	362	204	3,422	12,753	1,766	26,665
15(2003) 7月 Jul	2,878	2,342	838	9,071	360	172	2,944	12,236	1,698	24,849
8月 Aug	305	190	98	796	20	12	206	856	117	1,781
9月 Sep	204	203	86	752	37	12	175	1,025	147	2,195
10月 Oct	301	204	45	450	40	25	516	1,057	150	2,262
11月 Nov	461	257	105	845	47	22	287	1,071	155	2,275
12月 Dec	100	196	43	458	43	16	233	862	122	1,728
16(2004) 1月 Jan	125	228	70	693	31	15	233	974	141	2,023
2月 Feb	59	180	91	825	28	6	53	689	96	1,422
3月 Mar	100	221	102	1,300	38	12	112	785	103	1,547
4月 Apr	13	267	119	920	31	11	105	1,066	152	2,210
	412	240	112	1,469	27	17	262	1,122	157	2,242

注) 単位未満四捨五入のために総数に一致しない場合がある。

Note) Figures may not add up to the totals because of rounding.

37 着工新設住宅利用関係別・種類別状況

New Housing Construction Started by Type of Owner Occupant Relation and kind

Source: Ministry of Land, Infrastructure and Transport 資料: 国土交通省総合政策局「建設統計月報」

年 月 Year and month	利用関係別 By type of owner occupant relation										総 数 Total 共 同 Apartment
	総 数 Total		持 家 Owned houses		貸 家 Rented houses		給与住宅 Issued houses		分譲住宅 Built for Sale		
	戸 数 Number	床面積 の合計 Total floor area (thou. m ²)	戸 数 Number	床面積 の合計 Total floor area (thou. m ²)	戸 数 Number	床面積 の合計 Total floor area (thou. m ²)	戸 数 Number	床面積 の合計 Total floor area (thou. m ²)	戸 数 Number	床面積 の合計 Total floor area (thou. m ²)	
	戸	千m ²	戸	千m ²	戸	千m ²	戸	千m ²	戸	千m ²	
平成13年 (2001)	16,966	1,644	8,583	1,150	6,560	320	99	5	1,724	168	5,613
平成14年 (2002)	16,733	1,585	8,042	1,075	6,631	320	187	13	1,873	176	5,937
15(2003) 7月 Jul	1,152	111	609	80	413	22	13	1	117	9	270
8月 Aug	1,453	140	772	103	515	22	41	4	125	10	357
9月 Sep	1,462	146	784	104	560	29	1	0	117	12	351
10月 Oct	1,545	146	743	98	658	35	10	1	134	13	438
11月 Nov	1,155	107	572	75	456	21	10	1	117	10	359
12月 Dec	1,582	133	648	83	781	36	-	-	153	14	528
16(2004) 1月 Jan	1,112	94	452	59	576	27	6	1	78	8	408
2月 Feb	974	95	546	71	326	12	1	0	101	11	211
3月 Mar	1,651	166	760	102	544	26	33	3	314	35	487
4月 Apr	1,425	147	824	107	413	21	-	-	188	20	349

年 月 Year and month	種 類 別 By kind										
	総 数 Total		専 用 住 宅 Exclusive dwellings				併 用 住 宅 ・ そ の 他 Dwellings combined with other use & others				
	共 同 Apartment	一戸建・長屋建 Detached, tenement	共 同 Apartment	一戸建・長屋建 Detached, tenement	共 同 Apartment	一戸建・長屋建 Detached, tenement	共 同 Apartment	一戸建・長屋建 Detached, tenement	共 同 Apartment	一戸建・長屋建 Detached, tenement	
	床面積 の合計 Total floor area (thou. m ²)	戸 数 Number	床面積 の合計 Total floor area (thou. m ²)	戸 数 Number	床面積 の合計 Total floor area (thou. m ²)	戸 数 Number	床面積 の合計 Total floor area (thou. m ²)	戸 数 Number	床面積 の合計 Total floor area (thou. m ²)	戸 数 Number	床面積 の合計 Total floor area (thou. m ²)
千m ²	戸	千m ²	戸	千m ²	戸	千m ²	戸	千m ²	戸	千m ²	
平成13年 (2001)	261	11,353	1,383	5,503	255	10,954	1,336	110	6	399	46
平成14年 (2002)	294	10,796	1,291	5,773	285	10,487	1,254	164	9	309	38
15(2003) 7月 Jul	13	882	98	267	13	865	96	3	0	17	2
8月 Aug	18	1,096	122	309	14	1,076	119	48	4	20	3
9月 Sep	19	1,111	126	351	19	1,094	125	-	-	17	2
10月 Oct	24	1,107	122	406	23	1,085	120	32	1	22	2
11月 Nov	16	796	91	351	16	777	89	8	0	19	2
12月 Dec	24	1,054	109	506	23	1,045	108	22	1	9	1
16(2004) 1月 Jan	20	704	75	252	12	696	74	156	8	8	1
2月 Feb	8	763	87	211	8	751	86	-	-	12	1
3月 Mar	38	747	49	469	37	1,146	126	18	1	18	2
4月 Apr	19	1,076	128	334	19	1,062	126	15	1	14	2

注) 単位未満四捨五入のために総数に一致しない場合がある。

Note) Figures may not add up to the totals because of rounding.

38 発注者組織別公共工事着工（総工事費評価額）

Public Construction Started by Orders (Appraised value of total Construction)

Source: Ministry of Land, Infrastructure and Transport 資料：国土交通省総合政策局「建設統計月報」

年 月 Year and month	総 数 Total	国 National government	公団・ 事業団 Public corporations and agencies	政府系 企業 Government enterprises	県 Prefectures	市町村 Cities, towns and villages	地方公営 企業 Local public enterprises	その他 Others
	百万円	百万円	百万円	百万円	百万円	百万円	百万円	百万円
平成13年 (2001)	219,032	33,348	9,440	808	73,900	82,382	6,998	12,156
平成14年 (2002)	216,954	28,816	18,080	5,734	83,516	65,280	8,317	7,210
15(2003) 10月 Oct	14,082	3,004	924	-	3,517	5,183	301	1,153
11月 Nov	7,880	1,034	2,685	-	1,425	1,755	528	453
12月 Dec	11,688	2,256	465	304	3,510	2,686	1,778	690
16(2004) 1月 Jan	11,338	2,292	3,593	8	2,714	2,245	230	256
2月 Feb	7,323	2,609	436	42	2,291	884	954	108
3月 Mar	20,000	7,989	613	97	7,307	2,662	288	1,044

注) 単位未満四捨五入のため総数に一致しない場合がある。 Note) Figures may not add up to the totals because of rounding.
その他には独立行政法人が含まれている。

39 生活保護実施状況 Public Livelihood Aid

Source: Gunma Prefectural Government Office 資料：県保健福祉課

年 度 月 Fiscal Year and month	被保護 世帯 Households that received aid	被保護 人員 Persons who received aid	被保護率 Rate of aid	扶助別被保護人員 Persons by kind of aid			扶助別保護費 Expenditure by kind of aid		
				生活扶助 Livelihood	医療扶助 Medical care	その他 others	生活扶助 Livelihood	医療扶助 Medical care	その他 others
				(千円)	(千円)	(千円)	(千円)	(千円)	(千円)
	世帯	人	%	人	人	人	千円	千円	千円
平成13年度(2001)	5,348	7,166	3.5	6,277	5,999	5,664	4,078,779	7,377,043	1,061,802
平成14年度(2002)	5,782	7,757	3.8	6,833	6,520	6,151	4,466,984	7,895,765	1,173,157
15(2003) 11月 Nov	6,117	8,157	4.0	7,276	6,710	6,578	402,263	667,668	106,722
12月 Dec	6,150	8,191	4.0	7,295	6,734	6,592	504,114	736,262	109,357
16(2004) 1月 Jan	6,164	8,222	4.0	7,322	6,760	6,655	396,082	621,339	106,535
2月 Feb	6,178	8,236	4.1	7,335	6,761	6,674	405,378	677,164	107,828
3月 Mar	6,212	8,281	4.1	7,431	7,065	6,709	411,531	690,321	111,733
4月 Apr	6,187	8,206	4.0	7,302	7,003	6,629	379,380	526,977	113,758

40 犯罪の認知件数と検挙状況

Number of Cases Known to Police and Cleared

Source: Gunma Prefectural Police Headquarters 資料：県警察本部刑事総務課

年 月 Year and month	刑法犯認知件数 Number of penal code offenses known to police							検挙件数 Cases cleared
	総 数 Total	凶悪犯 Felonious offenses	粗暴犯 Violent offenses	窃盗犯 Larceny offenses	知能犯 Intellectual offenses	風俗犯 Moral offenses	その他 刑法犯 Others	
	件	件	件	件	件	件	件	
平成14年 (2002)	39,803	188	782	32,938	1,034	167	4,694	9,909
平成15年 (2003)	40,753	209	802	32,867	1,182	168	5,525	10,054
15(2003) 11月 Nov	3,614	16	90	2,890	87	14	517	984
12月 Dec	3,071	9	67	2,302	114	15	564	1,585
16(2004) 1月 Jan	3,616	18	64	2,946	111	4	473	422
2月 Feb	2,878	30	52	2,284	154	9	349	687
3月 Mar	3,384	16	64	2,704	113	10	477	1,441
4月 Apr	4,356	9	90	3,454	136	12	655	1,012
5月 May	3,405	25	66	2,652	125	8	529	1,609

41 交通事故の発生件数と死傷者数 Number of Traffic Accidents and Casualties

Source: Gunma Prefectural Police Headquarters 資料：県警察本部交通企画課

年 月 Year and month	死傷者数 Number of Killed and Injured			原因別発生件数 Number of traffic accidents by type of violation								
	総数 Total	死亡 killed	負傷 Injured	総数 Total	一時 不停止 Failure to stop	優先 通行 Impeding priority traffic	交差点安全 進行違反 Improper driving at intersection	速度 違反 Speeding	信号 無視 Disregarding traffic signal	徐行 違反 Failure to slow down	安全運転 義務違反 Infringement of safe driving	その他 Others
	人	人	人	件	件	件	件	件	件	件	件	件
平成14年 (2002)	24,947	218	24,731	18,936	2,668	729	1,176	533	849	300	9,287	3,394
平成15年 (2003)	30,681	169	30,512	23,645	3,936	676	978	582	1,042	334	11,595	4,502
15(2003) 11月 Nov	2,614	11	2,603	2,054	331	66	90	58	96	27	949	437
12月 Dec	2,816	19	2,797	2,228	387	66	75	50	83	25	1,059	483
16(2004) 1月 Jan	2,471	5	2,466	1,880	303	34	81	42	75	41	876	428
2月 Feb	2,328	9	2,319	1,840	324	59	75	41	73	22	830	416
3月 Mar	2,590	11	2,579	1,971	335	53	77	56	86	19	917	428
4月 Apr	2,589	14	2,575	2,014	354	71	78	52	99	28	910	422
5月 May	2,547	16	2,531	1,943	333	56	87	51	82	34	895	405

42 火災の発生状況 Cases of Fires

Source: Gunma Prefectural Government Office 資料：県消防防災課

年 月 Year and month	出火件数 Cases of Fires		り災世帯数 Households suffered	焼損棟数 Building burnt	建物焼損面積 Floor area Burned	損害額 value of losses (¥thou.)	死者 Persons killed	負傷者 Persons killed
	総数 Total	うち 建物 Building						
	件	件						
平成13年 (2001)	982	563	521	837	39,628	3,161,912	47	136
平成14年 (2002)	1,014	582	513	843	32,362	2,375,688	43	151
15(2003) 8月 Aug	48	26	26	45	1,507	74,041	1	7
9月 Sep	56	32	21	47	3,348	546,629	4	7
10月 Oct	62	40	39	56	3,441	190,304	3	5
11月 Nov	73	48	36	67	1,680	127,157	2	17
12月 Dec	76	48	67	73	3,511	247,712	3	12
16(2004) 1月 Jan	99	58	52	79	4,594	378,107	2	14
2月 Feb	105	59	65	96	7,490	431,700	4	12

注)更新は四半期毎になります。

Note) Updating becomes quarterly.

43 景気動向指数 Indexes of Business Conditions

Source(Gunma-ken) : Gunma Prefectural Government Office 資料(群馬県) : 県統計課

Source(Japan): Economic and Social Research Institute, Cabinet office, Government of Japan

資料(全国) : 内閣府 経済社会総合研究所

年 月 Year and month	群馬県 Gunma-ken				全国 Japan			
	D I Diffusion Indexes			C I一致指数 Coincident Index	D I Diffusion Indexes			C I一致指数 Coincident Index
	先行指数 Leading Index	一致指数 Coincident Index	遅行指数 Lagging Index		先行指数 Leading Index	一致指数 Coincident Index	遅行指数 Lagging Index	
	%	%	%	%	%	%	%	
15(2003) 7月 Jul	71.4	71.4	85.7	80.2	58.3	81.8	71.4	95.5
8月 Aug	71.4	42.9	71.4	82.0	50.0	54.5	42.9	95.8
9月 Sep	85.7	57.1	71.4	88.3	66.7	81.8	71.4	98.0
10月 Oct	71.4	71.4	42.9	90.1	83.3	100.0	57.1	99.9
11月 Nov	42.9	42.9	57.1	88.7	66.7	81.8	71.4	100.0
12月 Dec	42.9	14.3	71.4	89.4	66.7	81.8	71.4	101.0
16(2004) 1月 Jan	57.1	71.4	42.9	95.1	58.3	81.8	71.4	103.3
2月 Feb	71.4	71.4	42.9	93.7	91.7	72.7	71.4	101.7
3月 Mar	85.7	71.4	50.0	96.8	75.0	50.0	71.4	101.1
4月 Apr	p65.0	p45.0	p66.7	p103.3
5月 May	p66.7	p66.7	p83.3	p103.8

平成16年1～3月期 群馬県景気動向指数の概要

(Summary of Diffusion Indexes in 1st Quarter 2004)

1 1～3月期の景気動向指数(Diffusion Indexes)

先行指数は、1月に57.1%、2月に71.4%、3月に85.7%となりました。

一致指数は、1月に71.4%、2月に71.4%、3月に71.4%となりました。

遅行指数は、1月に42.9%、2月に42.9%、3月に50.0%となりました。

景気動向指数の動きは、1～3月期の本県の景気が緩やかに回復していることを示している。

2 個別系列の変化方向

(3か月前に対する変化方向)

	系列名	プラス 連続月数	系列名	マイナス 連続月数
先行 系 列	新規求人数	1	県内業況判断来期予測	6
	新設住宅着工床面積	2		
	新車新規登録届出台数	3		
	鉱工業在庫率指数(逆)	7		
	日経商品指数	2		
	東証株価指数	10		
一 致 系 列	大口電力販売量	1	有効求人倍率	2
	鉱工業生産指数	3	大型小売店販売額	1
	建築着工床面積	2		
	所定外労働時間指数	3		
	中小企業売上高D I	3		
遅 行 系 列	消費者物価指数	2	有効求職数(逆)	2
	雇用保険受給者数(逆)	21	法人事業税調定額	1
	鉱工業在庫指数	1	常用雇用指数	3
() 3月の「県内銀行貸出金利」は保合いであった。				

景気動向指数(D I)の解説

作成の目的: 景気動向指数(D I)は景気に敏感かつ重要な指標を選定し、そのうち上昇(拡張)を示している指標の割合を表すものであり、景気局面の判断及び予測と転換点(山・谷)の判定に用います。

作成の方法: 採用系列(D I用に加工したデータ)の各月の値を3か月前と比較し、各系列群(先行、一致、遅行)ごとに採用系列数(先行=7, 一致=7, 遅行=7)に占める拡張系列数(景気の上昇を示している系列数)の割合(%)をD Iとします。(保合いは0.5でカウント)

$$D I = \text{拡張系列数} / \text{採用系列数} \times 100(\%)$$

利用の方法: D Iには景気に対して先行して動く先行指数(予測)、一致して動く一致指数(足元)、遅れて動く遅行指数(確認)の3本の指数があります。

見方は、一致指数が傾向として50%を上回っているときに景気の拡張局面、50%を下回っているときに後退局面と見ます。そして、一致指数が50%ラインを上から下へ切る時点の近傍が景気の山、逆に下から上へ切る時点の近傍が景気の谷であると考えます。

景況判断に当たり考慮すべきこと等

- ・ 指数上の拡張及び後退の期間が短い場合には、単純に景気拡大又は後退と考えるべきではありません。
- ・ 景気が良いか悪いかは50%ラインを目安としていますが、部門間に跛行性があるため、判断に当たっては大半の部門に景気変動が波及していることを確認することが必要です。
- ・ D Iは変化率を合成したものではありませんので、D Iの水準自体の変化は景気変動の大きさ(テンポ)と直接的には関係はありません。

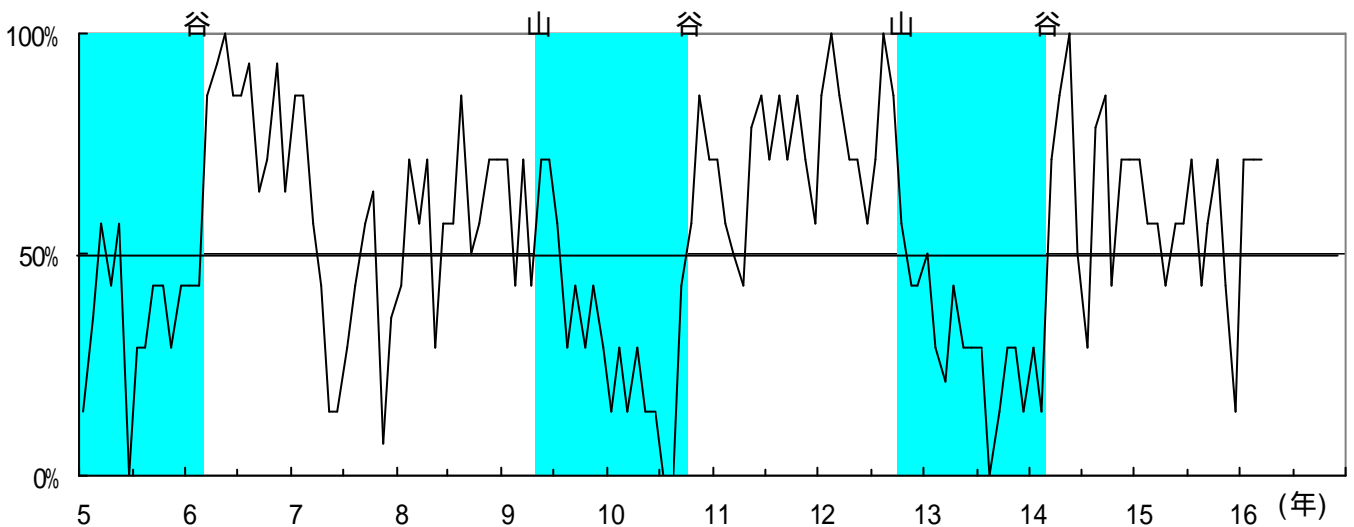
3 D I一致指数変化方向表

(Direction of Change in 7 Components from Coincident Index of Diffusion Indexes)

系列名	年月	平成15年												平成16年		
		1	2	3	4	5	6	7	8	9	10	11	12	1	2	3
有効求人倍率																
大口電力販売量																
鉱工業生産指数																
建築着工床面積																
大型小売店販売額																
所定外労働時間																
中小企業売上高D I																
D I (一致指数)		71.4	57.1	57.1	42.9	57.1	57.1	71.4	42.9	57.1	71.4	42.9	14.3	71.4	71.4	71.4

3か月前と比較して上昇： 、下降： 、保合い：

4 D I一致指数グラフ (Coincident Index of Diffusion Indexes)



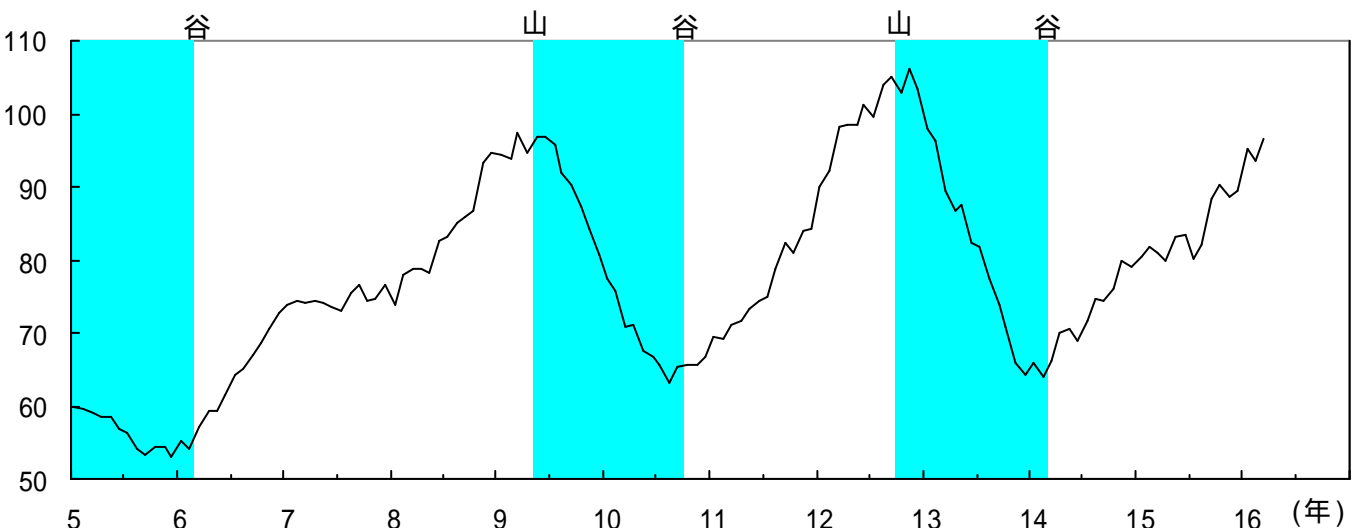
5 コンポジット・インデックス (Composite Indexes)

C Iは、経済指標の動きの変化率を合成しているため、D Iでは把握できない景気変動の大きさを捉えることができますが、経済各部門間の景気の波及・浸透度については表していません。

C Iの見方としては、一般に一致指数が上昇している時が景気の拡張局面、下降している時が後退局面であり、変化が大きければ景気の動きのテンポも速いということになります。

したがって、景気局面、転換点の判断という質的な分析に用いるD Iに対し、C Iは景気変動の大きさやテンポを過去と比較するといった量的な分析に活用することができます。

6 C I一致指数グラフ (Coincident Index of Composite Indexes)



統計ぐんま

No. 362

平成16年7月号
平成16年7月20日発行

編集
発行 群馬県総務局統計課

〒371-8570 群馬県前橋市大手町1丁目1番1号
ダイヤルイン 027-226-2402
電話 027-223-1111(大代表)庁内電話2418
Mail toukei@pref.gunma.jp