

特集 平成14年毎月勤労統計調査結果概要

2003

7

統計ぐんま

No. 350

群馬県総務部統計課

目 次

CONTENTS

特 集 Feature	1	26 製材用素材・製材品の需給状況 Demand and Supply of Log and Sawlog	21
指 標 Key Statistics		運 輸 ・ 商 業 Transport and Domestic Trade	
1 本県主要指数 Key Statistics of Gunma	4	27 自動車保有台数 Motor Vehicles Owned	21
2 全国主要指数 Key Statistics of Japan	4	28 大型小売店販売額 Large Scale Retail Store Sales	21
人 口 Population		金 融 Finance	
3 市町村別世帯数及び人口 Households & Population by District	6	29 業態別実質預金 Real Deposits by Type	22
4 世帯数及び人口の推移 Growth of Households & Population	8	30 業態別貸出金 Loans and Discounts Outstanding by Type	22
5 県外転出入人口 Number of In-migrants and Out-migrants by Origin of Destination by Prefecture	8	31 手形交換状況 Clearing of Bills	22
6 人 口 動 態 Vital Statistics	9	32 企業倒産状況 Case of Bankruptcy	23
物 価 Prices		33 信用保証協会保証状況 Credit Guarantee Association	23
7 消費者物価指数（群馬県） Consumer Price Indexes of Gunma	10	気 象 Climate	
8 消費者物価指数（全国） Consumer Price Indexes of Japan	10	34 前橋地方気象台気象 Climate of Maebashi Local Meteorological Observatory	24
9 主要品目平均小売価格（前橋市） Retail Price of Major Items (Maebashi-shi)	11	35 地域別月平均気温 Average Monthly Temperature by Area	24
家 計 Family Income and Expenditure		住 宅 Housing	
10 一世帯当たり一ヶ月間の収入と支出（勤労者世帯） Average Monthly Receipts and Disbursements per Household (Worker's households)	12	36 着工建築物建築主別状況 Building Construction Started by Type of Investor	25
11 一世帯当たり一ヶ月間の収入と支出（全世帯） Average Monthly Receipts and Disbursements per Household (All households)	13	37 着工新設住宅利用関係別・種類別状況 New Housing Construction Started by Type of Owner Occupant Relation and Kind	26
労 働 Labour		公 共 工 事 Public Construction	
12 産業別労働者1人平均賃金 Average Monthly Cash Earnings per Regular Workers by Industry	14	38 発注者組織別公共工事着工 Public Construction Started by Orders	27
13 産業別賃金指数 Wage Indexes of Regular Workers by Industry	15	社 会 保 障 Social Security	
14 産業別雇用指数 Employment Indexes of Regular Workers by Industry	15	39 生活保護実施状況 Public Livelihood Aid	27
15 労働者数、労働時間、出勤日数 Regular Workers, Hours Worked and Days Worked by Industry	16	災 害 及 び 事 故 Disasters and Accidents	
16 一般労働者の職業紹介状況 Employment Security Activities from General Workers	16	40 犯罪の認知件数と検挙状況 Number of Cases Known to Police and Cleared	27
17 求職者給付支給状況 Payment for General Persons Seeking Jobs	16	41 交通事故の発生件数と死傷者数 Number of Traffic Accidents and Casualties	28
電 気 ・ ガ ス ・ 石 油 Energy		42 火災の発生状況 Cases of Fires	28
18 電 気 Electricity	17	景 気 Business Conditions	
19 ガスの消費量 Consumption of Gas	17	43 景気動向指数 Indexes of Business Conditions	28
20 石油販売量 Sales of Petroleum	17	景気動向指数 Indexes of Business Conditions	29
鉱 工 業 Mining and Manufacturing			
21 鉱工業生産指数 Indices of Industrial Production	18		
22 鉱工業生産者出荷指数 Indices of Producer's Shipments	18		
23 鉱工業生産者製品在庫指数 Indices of Producer's Industrial Inventories	18		
農 林 業 Agriculture and Forestry			
24 生乳生産量と処理状況 Production and Supply of Raw Milk	20		
25 素材・製材・合板価格 Price of Log, Sawlog and Plywood	20		

統計表中の符号の用法は次のとおりである。

The following symbols are used in the tables.
「 - 」 該当なし 「 - 」 Figures no applicable
「 ... 」 不詳 「 ... 」 Figures not available
「 0 」 単位未満 「 0 」 Less than half of unit
「 x 」 秘匿数値 「 x 」 Figures kept secret
「 r 」 訂正数値 「 r 」 Revised figures
「 ↓ 」 減少 「 ↓ 」 Decrease
「 p 」 速報数値 「 p 」 Provisional figures

平成14年毎月勤労統計調査結果概要

毎月勤労統計調査は、常用労働者の賃金、労働時間及び雇用について、毎月の変動を明らかにするため、県内事業所のうち、常時5人以上の常用労働者を雇用する事業所から抽出された約700事業所を対象として毎月調査を実施しています。

以下は常用労働者30人以上の事業所についての平成14年における集計結果です。
(指数は平成12年平均を基準(=100)とした数値です。)

注意事項

- ・前年比は、指数での比較により算出している。
- ・実質賃金指数 = (名目賃金指数 / 消費者物価指数) × 100
- ・平成14年群馬県消費者物価指数(持ち家の帰属家賃を除く総合)の対前年比は1.0%減
- ・平成14年全国消費者物価指数(持ち家の帰属家賃を除く総合)の対前年比は1.1%減(速報値)

1 賃金(常用労働者1人当たり月間平均・賞与のみ常用労働者1人当たり平均)

(1) 現金給与総額

名目賃金は、本県が2.2%減少、全国も2.3%減少した。

実質賃金は、本県が1.2%減少、全国も1.2%減少した。

本県は名目、実質とも2年連続の減少となった。全国は名目では2年連続の減少、実質でも増加から減少に転じた。

(2) 定期給与

本県は名目(0.6%減)は現金給与総額と同様に減少したが、実質(0.4%増)は現金給与総額とは逆に、増加した。名目では前年の増加から減少に転じた。実質では平成5年以後、増加傾向が続いている。

全国も名目(1.1%減)は現金給与総額と同様に減少したが、実質(±0.0%)は変わらなかった。名目では前年の増加から減少に転じた。実質では平成11年以後の増加傾向が止まった。

(3) 特別給与

本県、全国とも減少となった。本県は2年連続、全国は5年連続の減少となった。

(4) 賞与

本県の支給状況は、夏季450,570円、年末472,326円で、前年に比べて夏季、年末ともに減少した。

全国も同様であった。本県の賞与は全国と比べて夏季、年末ともに低い状況にある。

2 労働時間(常用労働者1人当たり月間平均)

(1) 総実労働時間

本県は159.9時間(±0.0%)で前年の減少が止まった。

全国は153.1時間(0.6%減)で2年連続の減少となった。

(2) 所定外労働時間

本県は13.9時間(0.2%減)で2年連続の減少となった。

全国は11.4時間(±0.0%)で前年の減少が止まった。

3 雇用(推計常用労働者数)

本県は345,431人(2.9%減)で7年連続の減少となった。

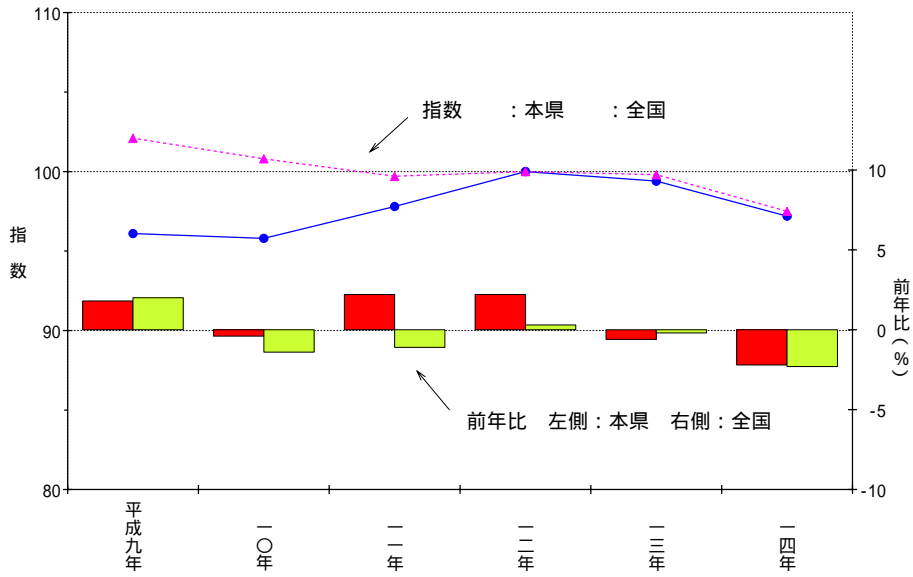
全国は24,451千人(1.4%減)で4年連続の減少となった。

パートタイム労働者比率は、本県は15.1%(1.9ポイント増)、全国は19.2%(1.6ポイント増)となった。

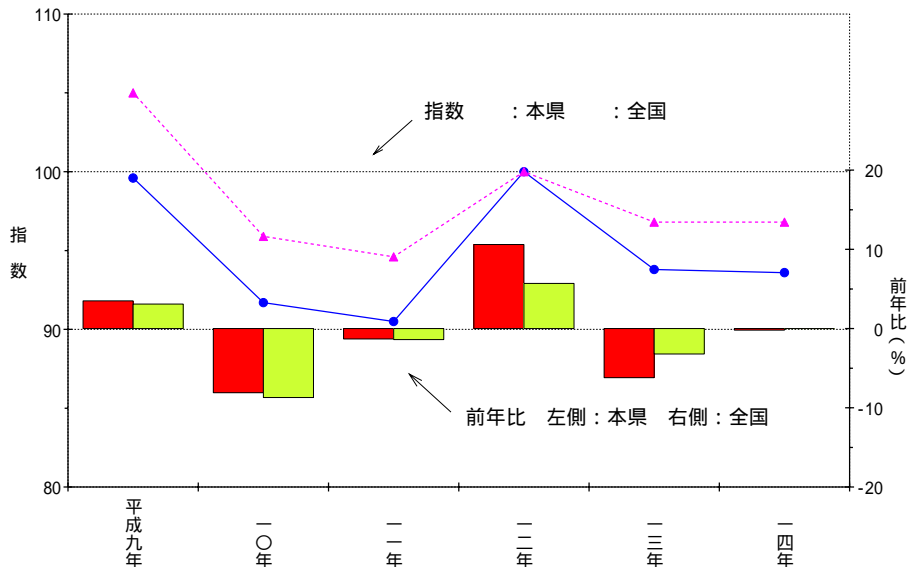
総括

- ・賃金(名目)は本県、全国とも減少した。これは、定期給与も、賞与などの特別給与もともに減少したためである。
- ・労働時間については、本県では前年と変わらなかった。所定内、所定外とも横ばいであった。
- ・雇用も減少した。本県では7年連続、全国では4年連続の減少となった。

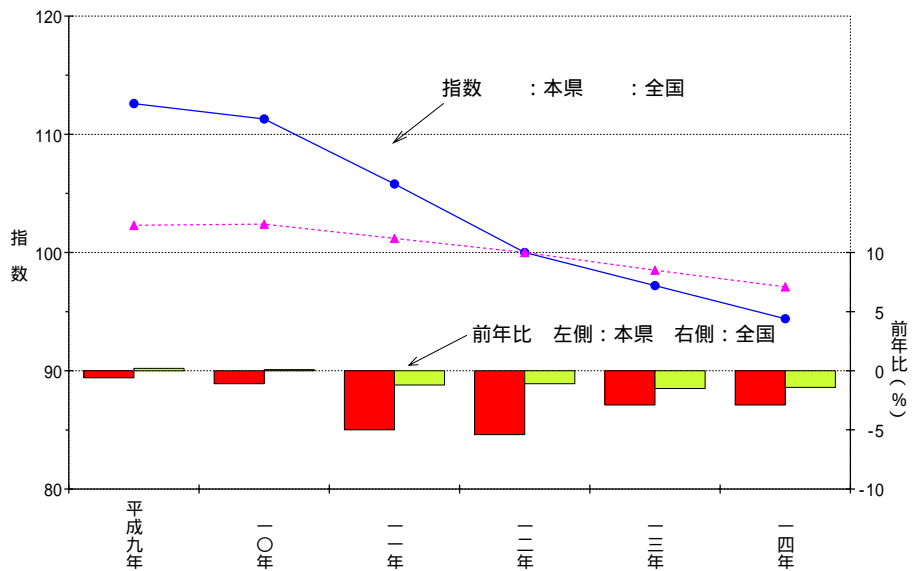
現金給与総額（名目）の推移（事業所規模30人以上）



所定外労働時間の推移（事業所規模30人以上）



常用労働者数の推移（事業所規模30人以上）



毎月勤労統計調査 平成14年統計

【常用労働者30人以上の事業所（調査産業計）】

	本 県			全 国		
	実 数	指 数	対前年増減率(差)	実 数	指 数	対前年増減率(差)
現金給与総額	372,494 円	97.2	-2.2 %	387,638 円	97.5	-2.3 %
定期給与	298,731 円	100.1	-0.6 %	305,700 円	99.0	-1.1 %
特別給与	73,763 円	-	-6,857 円	81,938 円	-	-6,174 円
出勤日数	19.7 日	-	-0.1 日	19.6 日	-	-0.1 日
総実労働時間	159.9 時間	99.3	0.0 %	153.1 時間	98.8	-0.6 %
所定外労働時間	13.9 時間	93.6	-0.2 %	11.4 時間	96.8	0.0 %
常用労働者数	345,431 人	94.4	-2.9 %	24,451 千人	97.1	-1.4 %
パートタイム労働者比率	15.1 %	-	1.9 ポイント	19.2 %	-	1.6 ポイント
入 職 率	1.7 %	-	0.1 ポイント	1.9 %	-	0.1 ポイント
離 職 率	1.9 %	-	0.0 ポイント	2.0 %	-	0.1 ポイント

【常用労働者5人以上の事業所（調査産業計）】

	本 県			全 国		
	実 数	指 数	対前年増減率(差)	実 数	指 数	対前年増減率(差)
現金給与総額	327,939 円	99.0	-2.7 %	343,480 円	96.5	-2.4 %
定期給与	269,658 円	101.2	-1.6 %	278,933 円	98.2	-1.1 %
特別給与	58,281 円	-	-5,048 円	64,547 円	-	-4,906 円
出勤日数	19.8 日	-	-0.2 日	19.8 日	-	-0.1 日
総実労働時間	155.4 時間	98.0	-1.2 %	152.1 時間	98.4	-0.8 %
所定外労働時間	11.1 時間	89.5	-1.3 %	9.5 時間	96.4	0.1 %
常用労働者数	628,601 人	96.7	-2.1 %	43,127 千人	99.2	-0.6 %
パートタイム労働者比率	20.7 %	-	2.8 ポイント	22.0 %	-	1.0 ポイント
入 職 率	1.9 %	-	-0.2 ポイント	2.1 %	-	0.0 ポイント
離 職 率	2.0 %	-	-0.2 ポイント	2.2 %	-	0.0 ポイント

注(1) 指数は、平成12年平均を基準(=100)とした数値である。

(2) 対前年増減率は、指数で比較している。

特別給与、出勤日数、パートタイム労働者比率及び入・離職率は、対前年差である。

1 本 県 主 要 指 標

年 月 Year and month	人 口 Population (1)			常用 雇用者数 Number of regular workers (2)	雇用指数 Employment indexes of regular workers 平成12年 (2000)=100(3)	全産業平均 賃金 Average monthly cash earnings per worker (4) (¥)	名目賃金 指数 Nominal wage indexes of regular workers 平成12年 (2000)=100(5)	鉱工業生産指数 (季節調整済指数) Indexes of Industrial production 平成7年(1995)=100 (6)	
	総数 Total	社会増 Migration increase	自然増 Natural increase					鉱工業 Mining & manufacturing	製造工業 Manufacturing
平成12年 (2000)	2,024,852	3,202	3,531	366,036	100.0	384,190	100.0	102.0	102.0
平成13年 (2001)	2,031,372	3,063	3,457	355,985	97.2	382,533	99.4	89.1	89.1
14(2002) 7月 Jul	2,030,221	84	435	345,748	94.5	445,464	116.1	84.6	84.6
8月 Aug	2,030,740	180	406	345,877	94.5	340,318	88.7	87.2	87.1
9月 Sep	2,031,326	242	407	344,937	94.2	302,584	78.9	83.9	83.9
10月 Oct	2,031,975	119	272	341,937	93.4	308,053	80.3	87.5	87.5
11月 Nov	2,032,366	485	95	341,203	93.2	323,696	84.4	88.7	88.7
12月 Dec	2,031,976	103	87	339,979	92.9	717,762	187.1	83.0	83.0
15(2003) 1月 Jan	2,031,960	228	305	338,319	92.4	326,929	85.2	87.4	87.5
2月 Feb	2,031,883	32	118	338,356	92.4	301,268	78.5	86.8	86.8
3月 Mar	2,031,733	3,068	28	335,945	91.8	316,118	82.4	85.8	85.8
4月 Apr	2,028,693	2,177	160	339,948	92.9	314,860	82.1	84.7	84.7
5月 May	2,031,030	22	259
6月 Jun	2,031,267
資 料 Sources	群馬県統計課 Gunma Prefectural Government Office								

2 全 国 主 要 指 標

年 月 Year and month	人 口 Population (15) (1,000persons)	人口動態 Vital Statistics (16)		労働力人口 Labour force (17)		雇用指数 Employment indexes of regular workers 平成12年 (2000)=100(18)	賃金指数 Wage indexes of regular workers 平成12年(2000)=100 (19)		全産業平均 賃金 Average monthly cash earnings per worker (20) (¥)
		出生児数 Live births (1,000persons)	死亡者数 Deaths (1,000persons)	就業者 Employed Persons (10,000persons)	完全失業者 Totally unemployed persons (10,000persons)		名目 Nominal	実質 Real	
平成12年 (2000)	126,926	1,194	968	6,446	320	100.0	100.0	100.0	398,069
平成13年 (2001)	127,291	1,185	966	6,412	340	98.5	99.8	100.7	397,366
14(2002) 5月 May	127,310	100	80	6,356	375	97.5	77.7	79.0	309,051
6月 Jun	127,377	94	74	6,373	368	97.4	143.8	146.3	571,874
7月 Jul	127,401	103	77	6,374	352	97.2	115.9	118.4	460,952
8月 Aug	127,316	102	76	6,371	361	96.9	82.3	83.8	327,209
9月 Sep	127,356	101	74	6,353	365	96.8	77.5	79.0	308,386
10月 Oct	127,435	101	81	6,355	362	96.6	78.7	80.3	313,117
11月 Nov	127,475	93	88	6,346	338	96.5	82.0	83.7	326,351
12月 Dec	127,510	97	93	6,291	331	96.5	188.9	193.0	751,558
15(2003) 1月 Jan	127,347	99	109	6,203	357	95.9	82.1	84.2	326,455
2月 Feb	p127,510	87	89	6,193	349	95.6	77.6	79.8	308,772
3月 Mar	p127,410	6,266	384	95.0	83.3	85.4	331,511
4月 Apr	p127,510	6,306	385	96.0	79.1	80.7	314,778
資 料 Sources	総務省統計局 Statistics Bureau Ministry of Public Management, Home Affairs, Posts and Telecommunications	厚生労働省 Ministry of Health, Labour and Welfare		総務省統計局 Statistics Bureau Ministry of Public Management, Home Affairs, Posts and Telecommunications	厚生労働省 Ministry of Health, Labour and Welfare				

注 年別数字の(1),(15)は10月1日現在、(10)(25)は年度平均、(11)(12)(26)(27)は12月末、(13)(14)は合計数。
(2)(3)(4)(5)(18)(19)(20)の数字は規模30人以上の事業所。月別数字の(1)(15)は1日現在。

1 Key Statistics of Gunma

消費者物価指数 Consumer price indexes		家計収支 (前橋市) Family income and expenditure (maebashi-shi) (9)		一般職業紹介状況 Employment security activities for general workers (10)		実質預金 Real Deposits	貸出金 Loans & Discounts Outstanding	手形交換高 Clearings of bills	不渡手形高 Dishonored of bills
平成12年(2000)=100		全世帯 消費支出	勤労者世帯 消費支出	新規求人 New openings	新規求職 New applications	(11)	(12)	(13)	(14)
総合 General (7)	食料 Food (8)	Monthly living expenditures per all household(¥)	Monthly living expenditures per worker's household(¥)	人	件	億円 (¥ 100 million)	億円 (¥ 100 million)	百万円 (¥ million)	百万円 (¥ million)
100.0	100.0	306,694	329,674	7,039	6,093	104,097	63,852	2,276,621	6,659
99.3	99.7	297,507	313,539	6,643	7,090	104,577	62,071	2,088,740	8,972
97.8	98.8	288,358	309,537	6,828	7,951	104,012	60,025	172,473	475
98.2	99.7	359,299	389,406	5,929	6,731	103,629	59,941	126,133	295
98.0	99.6	283,610	301,748	8,759	7,211	103,010	60,568	181,731	399
98.5	100.3	261,721	264,776	8,342	8,896	103,001	60,040	155,376	462
98.8	99.9	261,219	263,235	6,690	6,842	103,598	60,669	107,276	342
98.8	99.8	360,989	408,881	8,676	5,608	104,465	61,366	160,561	477
98.5	99.8	306,560	319,910	8,339	8,237	103,341	60,554	157,184	321
98.1	99.2	289,872	316,580	8,129	7,256	103,234	60,517	132,154	343
98.2	99.4	330,814	344,842	7,002	7,991	103,585	60,827	162,607	419
98.8	99.7	284,002	301,788	8,148	10,567	160,367	566
99.0	99.7	125,675	391
...
		総務省統計局 Statistics Bureau Ministry of Public Management, Home Affairs, Posts and Telecommunications		群馬労働局 Gunma Labor Bureau		日本銀行前橋支店 The Bank of Japan		群馬県銀行協会 Gunma Bankers association	

2 Key Statistics of Japan

鉱工業生産指数 (季節調整済指数) Indexes of industrial production (21) 平成12年(2000)=100		国内企業 物価指数 Domestic corporate goods price index (22)	家計消費支出 (勤労者世帯) Monthly living expenditures per worker's households	消費者 物価指数 Consumer price index	一般職業紹介 Employment security activities for general workers (25)		日本銀行主要勘定 Accounts of the Bank of Japan (26)		国内銀行主要勘定 Banking accounts of Domestically licensed(27)	
鉱工業 Mining and Manufacturing	製造工業 Manufacturing	平成12年 (2000)=100	平成12年 (23) (¥)	平成12年 (2000)=100 (24)	新規求人 New openings (1,000persons)	新規求職 New applications (1,000persons)	銀行券 発行高 Bank notes issued (1,000persons)	貸付金 Loans (1,000persons)	預金 Deposits (1,000persons)	貸出金 Loans & bills discounted outstanding (1,000persons)
			円		千人	千件	億円	億円	億円	億円
100.0	100.0	100.0	340,977	100.0	604	558	633,972	6,887	4,861,908	4,639,163
93.2	93.2	97.7	335,042	99.3	582	606	690,042	8,161	4,897,859	4,482,233
93.1	93.1	95.9	313,762	98.7	574	689	667,973	9,147	5,093,033	4,315,123
92.1	92.0	95.8	312,297	98.6	543	554	682,032	3,892	5,076,487	4,318,420
92.8	92.8	95.8	348,614	98.2	620	627	672,651	3,942	5,034,978	4,300,265
93.2	93.2	95.6	322,760	98.5	590	548	671,865	1,934	5,015,898	4,312,594
93.9	93.9	95.5	322,796	98.5	616	599	671,463	3,464	5,024,465	4,262,056
94.0	94.0	95.2	325,929	98.3	676	665	675,917	1,932	4,981,174	4,261,898
93.6	93.6	95.3	307,585	98.3	584	531	680,952	1,932	5,053,783	4,285,372
93.5	93.5	95.2	380,512	98.3	502	499	754,718	1,931	5,044,469	4,316,425
95.0	95.0	95.1	319,809	98.0	666	726	694,413	1,931	5,019,548	4,272,715
93.5	93.4	95.3	293,966	97.7	658	614	699,390	1,931	5,066,155	4,247,986
93.6	93.6	95.4	350,306	98.0	721	665	710,573	2,902	5,135,212	4,232,858
92.2	92.4	95.2	343,254	98.3	672	891	714,217	1,631	5,162,994	4,156,005
経済産業省 Ministry of Economy, Trade and Industry		日本銀行 The Bank Of Japan	総務省統計局 Statistics Bureau Ministry of Public Management, Home Affairs, Posts and Telecommunications		厚生労働省 Ministry of Health, Labour and Welfare		日本銀行 The Bank of Japan			

Note. Yearly figures : (1)(15) as of 1st Oct. (10)(25) average of fiscal year. (11)(12)(26)(27) refer to end of Dec. (13)(14) refer to year total. (2)(3)(4)(5)(18)(19)(20) Establishments with 30 or more regular workers.

3 市町村別世帯及び人口

Source: Gunma Prefectural Government Office 資料：県統計課

市町村 District	平成15年6月1日現在 Jun. 1, 2003				平成15年5月中 May. 1, 2003 - May. 31, 2003		
	世帯数 Households	人口 Population			対前月増減 Increase over previous month	自然増 Natural increase	社会増 Migration increase
		総数 Total	男 Male	女 Female			
総数 Gunma-ken	720,340	2,031,267	1,002,032	1,029,235	237	259	22
市部総数 All shi	465,458	1,251,820	616,242	635,578	94	206	112
前橋市 Maebashi shi	109,277	284,857	139,121	145,736	89	55	34
高崎市 Takasaki shi	93,804	241,496	118,786	122,710	16	33	49
桐生市 Kiryu shi	42,244	112,659	54,474	58,185	31	24	7
伊勢崎市 Iseaki shi	48,368	129,280	64,472	64,808	9	43	34
太田市 Ota shi	56,251	149,948	75,849	74,099	75	68	7
沼田市 Numata shi	16,200	45,923	22,166	23,757	9	12	21
館林市 Tatebayashi shi	28,570	79,753	39,847	39,906	0	2	2
渋川市 Shibukawa shi	16,937	48,349	23,578	24,771	44	9	35
藤岡市 Fujioka shi	21,512	63,023	30,949	32,074	73	2	75
富岡市 Tomioka shi	16,242	49,271	24,000	25,271	4	0	4
安中市 Annaka shi	16,053	47,261	23,000	24,261	10	6	4
郡部総数 All gun	254,882	779,447	385,790	393,657	143	53	90
勢多郡 Seta gun	30,833	103,645	51,133	52,512	46	4	50
北橋村 Kitatachibana-mura	2,835	10,261	5,084	5,177	1	3	4
赤城村 Akagi mura	3,487	12,284	6,120	6,164	2	4	6
富士見村 Fujimi mura	6,722	21,989	10,832	11,157	6	5	11
大胡町 Ogo machi	5,223	16,849	8,283	8,566	31	12	19
宮城村 Miyagi mura	2,329	8,433	4,082	4,351	10	1	9
粕川村 Kasukawa mura	3,448	11,484	5,694	5,790	24	3	21
新里村 Niisato mura	4,839	16,503	8,228	8,275	20	2	18
黒保根村 Kurohone mura	883	2,710	1,319	1,391	1	2	1
東村 Azuma mura	1,067	3,132	1,491	1,641	7	4	3
群馬郡 Gunma gun	26,637	81,878	40,096	41,782	69	19	50
榛名町 Haruna machi	6,916	22,046	10,656	11,390	20	1	19
倉渕村 Kurabuchi mura	1,527	4,617	2,276	2,341	5	6	1
箕郷町 Misato machi	5,908	19,065	9,377	9,688	13	6	19
群馬町 Gunma-machi	12,286	36,150	17,787	18,363	67	18	49
北群馬郡 Kitagunma gun	15,422	49,111	24,189	24,922	2	4	6
子持村 Komochi mura	3,566	11,935	5,845	6,090	19	8	11
小野上村 Onogami mura	587	2,086	1,003	1,083	0	0	0
伊香保町 Ikaho machi	1,810	3,950	1,818	2,132	10	2	12
榛東村 Shintou mura	4,091	13,738	6,981	6,757	13	6	7
吉岡町 Yoshioka machi	5,368	17,402	8,542	8,860	24	12	12
多野郡 Tano gun	17,832	49,813	24,747	25,066	31	0	31
新町 Shin machi	4,904	12,534	6,233	6,301	15	5	10
鬼石町 Onishi machi	2,309	7,047	3,388	3,659	28	3	25
吉井町 Yoshii machi	8,086	25,030	12,259	12,771	16	0	16
上野村 Ueno mura	1,345	2,190	1,422	768	3	0	3
神流町 Kanna machi	1,188	3,012	1,445	1,567	1	2	3

3 Households & Population by District

Source: Gunma Prefectural Government Office 資料: 県統計課

市町村 District	平成15年6月1日現在 Jun. 1, 2003				平成15年5月中 May. 1, 2003 - May. 31, 2003		
	世帯数 Households	人口 Population			対前月増減 Increase over previous month	自然増 Natural increase	社会増 Migration increase
		総数 Total	男 Male	女 Female			
	世帯	人	人	人	人	人	人
甘楽郡 Kanra gun	10,568	33,220	16,211	17,009	30	13	17
妙義町 Myougi machi	1,447	4,911	2,440	2,471	4	2	2
下仁田町 Shimonita machi	3,567	10,664	5,249	5,415	19	9	10
南牧村 Nanmoku mura	1,314	3,120	1,483	1,637	12	3	9
甘楽町 Kanra machi	4,240	14,525	7,039	7,486	3	3	0
碓氷郡 Usui gun	5,770	16,718	8,043	8,675	21	4	17
松井田町 Matsuida machi	5,770	16,718	8,043	8,675	21	4	17
吾妻郡 Agatsuma gun	23,161	66,732	32,470	34,262	42	25	17
中之条町 Nakanojou machi	6,113	17,985	8,646	9,339	6	8	2
東村 Azuma mura	675	2,409	1,188	1,221	6	3	3
吾妻町 Agatsuma machi	4,889	14,958	7,238	7,720	0	4	4
長野原町 Naganohara machi	2,481	6,745	3,324	3,421	1	2	1
孺恋村 Tsumagoi mura	3,442	10,554	5,322	5,232	2	3	1
草津町 Kusatsu machi	3,703	7,709	3,700	4,009	19	3	22
六合村 Kuni mura	682	1,940	959	981	6	3	3
高山村 Takayama-mura	1,176	4,432	2,093	2,339	2	5	3
利根郡 Tone gun	16,258	50,626	24,597	26,029	30	14	16
白沢村 Shirasawa mura	1,216	3,704	1,861	1,843	0	0	0
利根村 Tone mura	1,741	5,085	2,506	2,579	4	6	2
片品村 Katashina mura	1,721	5,676	2,785	2,891	3	1	2
川場村 Kawaba mura	935	4,086	1,912	2,174	0	4	4
月夜野町 Tsukiyono machi	3,509	11,145	5,395	5,750	6	1	5
水上町 Minakami machi	2,613	5,859	2,808	3,051	2	1	3
新治村 Niiharu mura	2,290	7,334	3,553	3,781	4	2	2
昭和村 Shouwa mura	2,233	7,737	3,777	3,960	11	1	10
佐波郡 Sawa gun	35,864	108,861	54,331	54,530	75	43	32
赤堀町 Akabori machi	5,848	18,187	9,235	8,952	9	14	5
東村 Azuma mura	6,728	21,588	10,826	10,762	14	15	1
境町 Sakai machi	10,072	31,068	15,619	15,449	3	1	2
玉村町 Tamamura machi	13,216	38,018	18,651	19,367	55	15	40
新田郡 Nitta gun	28,521	89,208	44,520	44,688	50	41	9
尾島町 Ojima machi	4,588	14,145	7,074	7,071	4	1	5
新田町 Nitta machi	9,485	29,581	14,936	14,645	29	15	14
藪塚本町 Yabuzukahon machi	5,878	18,590	9,248	9,342	4	6	10
笠懸町 Kasakake machi	8,570	26,892	13,262	13,630	29	19	10
山田郡 Yamada gun	7,464	21,750	10,599	11,151	16	14	2
大間々町 Omama machi	7,464	21,750	10,599	11,151	16	14	2
邑楽郡 Oura gun	36,552	107,885	54,854	53,031	39	0	39
板倉町 Itakura machi	4,622	15,969	7,931	8,038	4	6	2
明和町 Meiwa machi	3,509	11,422	5,707	5,715	6	3	3
千代田町 Chiyoda machi	3,498	11,541	5,725	5,816	16	5	11
大泉町 Oizumi machi	16,219	41,354	21,657	19,697	53	14	39
邑楽町 Oura machi	8,704	27,599	13,834	13,765	12	0	12

4 世帯及び人口の推移 Growth of Households and Population

Source: Gunma Prefectural Government Office 資料: 県統計課

年 月 Year and month	世帯数 Households	人 口 Population 増 減 Increase			増 減 Increase over Previous month (year)(1)	自然動態 Natural change			社会動態 Migration change		
		総 数 Total	男 Male	女 Female		自然増 Natural increase (2)	出 生 Live births	死 亡 Deaths	社会増 Migration increase (3)	転 入 In- migrants	転 出 Out- migrants
		人	人	人	人	人	人	人	人	人	人
平成13年 (2001)	706,774	2,031,372	1,001,962	1,029,410	6,520	3,457	19,566	16,109	3,063	95,208	92,145
平成14年 (2002)	714,875	2,031,975	1,002,039	1,029,936	603	3,092	19,472	16,380	2,489	90,550	93,039
14(2002) 7月 Jul	713,099	2,030,221	1,001,391	1,028,830	519	435	1,731	1,296	84	6,823	6,739
8月 Aug	713,679	2,030,740	1,001,602	1,029,138	586	406	1,645	1,239	180	6,781	6,601
9月 Sep	714,373	2,031,326	1,001,835	1,029,491	649	407	1,670	1,263	242	6,375	6,133
10月 Oct	714,875	2,031,975	1,002,039	1,029,936	391	272	1,652	1,380	119	7,184	7,065
11月 Nov	715,681	2,032,366	1,002,195	1,030,171	390	95	1,508	1,413	485	5,788	6,273
12月 Dec	715,724	2,031,976	1,002,071	1,029,905	16	87	1,586	1,499	103	6,144	6,247
15(2003) 1月 Jan	715,970	2,031,960	1,001,926	1,030,034	77	305	1,620	1,925	228	6,055	5,827
2月 Feb	716,338	2,031,883	1,001,844	1,030,039	150	118	1,334	1,452	32	6,522	6,554
3月 Mar	716,447	2,031,733	1,001,887	1,029,846	3,040	28	1,587	1,559	3,068	13,554	16,622
4月 Apr	716,287	2,028,693	1,000,198	1,028,495	2,337	160	1,513	1,353	2,177	12,343	10,166
5月 May	719,434	2,031,030	1,001,816	1,029,214	237	259	1,621	1,362	22	6,669	6,691
6月 Jun	720,340	2,031,267	1,002,032	1,029,235

- 注) 1 世帯数・人口の年別は10月1日、月別は1日現在である。
 2 社会動態の増減には職権による処理が含まれている。
 3 増減(1)は、その月(年)における自然増(2)と社会増(3)を足したものである。
 4 表中の出生数は、住民基本台帳法及び外国人登録法による毎月1日から末日までの届出数であり、必ずしもその月中の出生数ではない。(県統計課「群馬県移動人口調査」)「6人口動態」においては、県内の市町村役場に届出のあったその月の出生数であるので、これとは一致しない。

Note.1 Yearly figures are as of 1st Oct. and monthly figures are as of 1st each month.
 2 "Migration increase" include those who were registered in the Basic Resident Registers by official.
 3 (1) = (2)+(3)

5 県外転出入人口 Number of In-migrants and Out-migrants by Origin or Destination by Prefecture

Source: Gunma Prefectural Government Office 資料: 県統計課

転 入 In-migrants						転 出 Out-migrants					
4月Apr			5月May			4月Apr			5月May		
都道府県 Origin by prefecture	実 数 Actual figures	比 率 Compo- sition	都道府県 Origin by prefecture	実 数 Actual figures	比 率 Compo- sition	都道府県 Origin by prefecture	実 数 Actual figures	比 率 Compo- sition	都道府県 Origin by prefecture	実 数 Actual figures	比 率 Compo- sition
	人	%		人	%		人	%		人	%
総 数 Total	7,332	100.0	総 数 Total	3,438	100.0	総 数 Total	5,185	100.0	総 数 Total	3,479	100.0
国 外 Outside Japan	1,260	17.2	国 外 Outside Japan	848	24.7	東 京 Tokyo	1,032	19.9	国 外 Outside Japan	909	26.1
埼 玉 Saitama	945	12.9	埼 玉 Saitama	532	15.5	埼 玉 Saitama	893	17.2	埼 玉 Saitama	553	15.9
東 京 Tokyo	938	12.8	東 京 Tokyo	434	12.6	国 外 Outside Japan	829	16.0	東 京 Tokyo	543	15.6
栃 木 Tochigi	539	7.4	栃 木 Tochigi	247	7.2	神 奈 川 Kanagawa	401	7.7	神 奈 川 Kanagawa	241	6.9
神 奈 川 Kanagawa	453	6.2	神 奈 川 Kanagawa	238	6.9	栃 木 Tochigi	352	6.8	栃 木 Tochigi	215	6.2
千 葉 Chiba	356	4.9	千 葉 Chiba	165	4.8	千 葉 Chiba	256	4.9	千 葉 Chiba	173	5.0
新 潟 Niigata	314	4.3	長 野 Nagano	139	4.0	茨 城 Ibaraki	187	3.6	茨 城 Ibaraki	113	3.2
長 野 Nagano	291	4.0	茨 城 Ibaraki	97	2.8	新 潟 Niigata	135	2.6	長 野 Nagano	97	2.8
茨 城 Ibaraki	242	3.3	新 潟 Niigata	79	2.3	長 野 Nagano	135	2.6	新 潟 Niigata	71	2.0
北海道 Hokkaidou	168	2.3	愛 知 Aichi	69	2.0	愛 知 Aichi	91	1.8	北海道 Hokkaidou	61	1.8
その他 Others	1,826	24.9	その他 Others	590	17.2	その他 Others	874	16.9	その他 Others	503	14.5

6 人口動態 Vital Statistics

Source: Ministry of Health, Labour and Welfare 資料：厚生労働省

年 月 Year and month	出生数 Live births			死亡数 Deaths		
	総数 Total	男 Male	女 Female	総数 Total	男 Male	女 Female
平成13年 (2001)	19,024	9,743	9,281	16,141	8,706	7,435
平成14年 (2002)	18,763	9,623	9,140	16,473	8,908	7,565
14(2002) 3月 Mar	1,492	743	749	1,455	792	663
4月 Apr	1,568	789	779	1,303	696	607
5月 May	1,685	865	820	1,279	689	590
6月 Jun	1,445	753	692	1,197	633	564
7月 Jul	1,605	834	771	1,247	653	594
8月 Aug	1,691	875	816	1,278	710	568
9月 Sep	1,655	851	804	1,253	687	566
10月 Oct	1,558	783	775	1,333	691	642
11月 Nov	1,476	745	731	1,460	810	650
12月 Dec	1,602	861	741	1,616	888	728
15(2003) 1月 Jan	1,465	783	682	1,764	951	813
2月 Feb	1,373	697	676	1,456	766	690

年 月 Year and month	(再 掲)		自然増加数 Natural increase	死産数 Foetal deaths	婚姻数 Marriages	離婚数 Divorces
	乳児死亡数 (1歳未満) Infant deaths (under 1 year)	新生児死亡数 (生後4週未満) Neonatal deaths (under 4 weeks)				
	平成13年 (2001)	57	33	2,883	541	12,320
平成14年 (2002)	67	43	2,290	553	11,571	4,309
14(2002) 3月 Mar	4	2	37	56	1,099	389
4月 Apr	8	1	265	54	1,043	415
5月 May	6	2	406	46	1,057	341
6月 Jun	3	2	248	36	911	333
7月 Jul	5	4	358	38	1,007	390
8月 Aug	10	8	413	54	746	345
9月 Sep	4	3	402	36	771	360
10月 Oct	4	4	225	45	1,021	351
11月 Nov	5	3	16	45	1,168	312
12月 Dec	10	8	225	43	1,009	372
15(2003) 1月 Jan	7	5	299	57	695	324
2月 Feb	3	1	14	53	820	369

注) 1 年次の値は確定値である。

2 月次の値は概数値であり、次のものを集計し、該当月分として公表されたものである。

- (1) 出生、死亡、死産については当該月に事件が発生したもので、翌月14日までに届出があったもの。
なお、その年に事件が発生し、各月の届出期限(1日~翌14日)を過ぎたもので、当該月の翌月14日までに届出があったものを含む。
- (2) 婚姻、離婚については当該月に届出があったもの。

7 消費者物価指数（群馬県）
Consumer Price Indexes of Gunma

平成12年(2000)=100

Source: Gunma Prefectural Government office 資料：県統計課

年 月	総合	食料	住居	光熱・水道	家具・ 家事用品	被服及び 履き物	保健・医療	交通・通信	教育	教養・娯楽	諸雑費
Year and month	General	Food	Housing	Fuel, light & water charges	Furniture & household utensils	Clothes & footwear	Medical Care	Transportation & communication	Education	Reading & recreation	Miscell- aneous
平成13年 (2001)	99.3	99.7	98.6	100.8	97.3	98.5	100.6	99.7	101.4	98.0	100.5
平成14年 (2002)	98.3	99.4	97.6	98.8	95.6	93.3	99.1	99.4	102.5	95.7	101.4
14(2002) 8月 Aug	98.2	99.7	97.2	98.1	95.5	89.6	97.7	99.1	102.8	98.3	101.1
9月 Sep	98.0	99.6	97.1	98.1	95.5	91.5	97.6	98.7	102.8	96.2	101.5
10月 Oct	98.5	100.3	97.1	98.1	96.2	94.4	99.3	100.5	102.8	95.3	101.4
11月 Nov	98.8	99.9	98.7	98.1	96.2	94.8	99.3	100.7	102.8	95.1	101.4
12月 Dec	98.8	99.8	99.0	98.1	96.0	94.1	99.3	100.9	102.8	95.6	101.4
15(2003) 1月 Jan	98.5	99.8	98.7	98.1	95.7	88.4	99.1	100.7	102.8	96.0	101.3
2月 Feb	98.1	99.2	98.7	98.3	94.4	86.3	98.7	101.0	102.8	95.3	101.5
3月 Mar	98.2	99.4	98.3	98.3	93.5	88.7	99.2	101.2	102.8	95.1	102.0
4月 Apr	98.8	99.7	97.8	98.7	94.6	92.5	103.6	101.4	102.8	95.5	102.0
5月 May	99.0	99.7	98.5	98.7	94.5	94.1	103.5	101.2	102.8	95.8	102.0
前月比(%) Change from Previous month	0.2	0.0	0.7	0.0	0.1	1.7	0.1	0.2	0.0	0.3	0.0
前年同月比(%) Change over the year	0.5	0.4	1.3	0.5	0.9	1.3	4.5	1.6	0.0	0.1	0.9

8 消費者物価指数（全国）
Consumer Price Indexes of Japan

平成12年(2000)=100

Source: Statistics Bureau, Ministry of Public Management, Home Affairs, Posts and Telecommunications 資料：総務省統計局

年 月	総合	食料	住居	光熱・水道	家具・ 家事用品	被服及び 履き物	保健・医療	交通・通信	教育	教養・娯楽	諸雑費
Year and month	General	Food	Housing	Fuel, light & water charges	Furniture & household utensils	Clothes & footwear	Medical Care	Transportation & communication	Education	Reading & recreation	Miscell- aneous
平成13年 (2001)	99.3	99.4	100.2	100.6	96.4	97.8	100.7	99.1	101.1	97.0	99.8
平成14年 (2002)	98.4	98.6	100.1	99.4	92.9	95.6	99.5	98.5	102.1	94.9	100.0
14(2002) 7月 Jul	98.2	98.3	100.1	99.3	92.6	94.2	98.7	98.6	102.4	95.4	100.0
8月 Aug	98.5	99.0	100.0	99.2	92.3	91.9	98.7	99.0	102.4	97.4	100.0
9月 Sep	98.5	98.9	100.0	99.0	92.2	97.1	98.6	98.3	102.4	95.3	100.0
10月 Oct	98.3	98.7	100.0	98.2	92.1	97.9	100.2	98.4	102.4	94.2	100.0
11月 Nov	98.3	98.8	99.9	98.3	91.9	97.9	100.1	98.4	102.4	93.8	99.9
12月 Dec	98.3	98.6	100.0	98.3	91.5	97.4	100.0	98.5	102.4	94.3	100.0
15(2003) 1月 Jan	98.0	99.2	100.0	98.4	91.1	91.1	99.9	98.5	102.4	93.1	100.1
2月 Feb	97.7	98.8	100.0	98.5	90.9	89.1	99.9	98.5	102.4	92.9	100.1
3月 Mar	98.0	98.7	100.0	98.5	90.6	91.7	99.9	99.0	102.4	93.5	100.3
4月 Apr	98.3	98.8	100.0	99.1	90.8	95.2	104.1	98.9	102.8	93.0	100.3
前月比(%) Change from Previous month	0.3	0.1	0.0	0.6	0.2	3.8	4.2	0.1	0.4	0.5	0.0
前年同月比(%) Change over the year	0.1	0.6	0.2	0.4	2.9	2.1	5.2	0.5	0.4	1.9	0.2

9 主要品目平均小売価格（前橋市）
Retail Price of Major Items (Maebashi-shi)

Source : Statistics Bureau, Ministry of Public Management, Home Affairs, Posts and telecommunications 資料：総務省統計局

品 目	平成15年	平成15年	平成15年	Item and unit
	(2003) 2月 Feb	(2003) 3月 Mar	(2003) 4月 Apr	
	円	円	円	(¥) (food)
(食料)				
うるち米	2,233	2,207	2,207	Non-glutinous rice,5kg 国内産、精米、単一品種(コシヒカリを除く)
食パン	481	481	480	White bread,1kg 普通品
小麦粉	182	182	182	Wheat flour,1kg 薄力粉、一等粉
まぐろ	355	355	367	Tuna fish,100g きわだ、切身(刺身用)、赤身
いか	93	111	131	Cuttle fish,100g するめいか
豚肉	237	237	138	Pork,100g ロース
鶏肉	110	110	110	Chicken,100g ブロイラー、もも肉
ハム	271	261	274	Roast ham,100g ロースハム
牛乳	93	93	93	Fresh milk, 1本 1bottle 加工乳・特別牛乳及び乳飲料を除く、瓶詰(200cc入り瓶代を除く、配達1本月ぎめ)
鶏卵	177	185	181	Hen eggs 1pack・10pieces 1個約60g
キャベツ	158	142	218	Cabbage,1kg
ほうれんそう	423	360	502	Spinach,1kg
はくさい	102	115	161	Chinese cabbage,1kg 山東菜を除く
ねぎ	345	412	416	Welsh onions,1kg
だいこん	167	150	202	Radishes,1kg
のり	409	409	409	Dried laver, 1帖,10sheets 黒のり、中、1帖(10枚入り)
とうふ	23	23	23	Bean curd,100g 絹漉しを除く
油揚げ	128	125	125	Fried bean curd,100g 薄揚げ
こんにゃく	48	48	48	"Konnyaku", devil's-tongue jelly,100g 板こんにゃく
しょう油	234	234	234	Soy sauce, 1本,1bottle 大手銘柄、濃口、特級、JAS規格品、ポリ容器入り(1㍗入り)
みそ	325	338	325	Soybean paste, 1袋,pouch 並、袋入り(1kg入り)
砂糖	207	197	197	Sugar, 1袋,pouch 上白、袋入り(1kg入り)
カステラ	231	231	231	"Kasutera", sponge cakes,100g 長崎カステラ
バナナ	190	186	214	Bananas,1kg
緑茶	809	809	809	Green tea,100g せん茶、中
かけうどん	431	431	431	Japanese noodles, 1杯,bowl 並
中華そば	490	490	490	Chinese noodles, 1杯,bowl ラーメン
カレーライス	705	705	705	Curry and rice, 1皿,dish 並
(住居)				(Housing)
大工手間代	24,000	24,000	24,000	Carpentering charges, 1日,day 家屋修理手間代、常用1人分
(光熱・水道)				(Fuel, light and water charges)
灯油	1,036	1,045	1,080	Kerosene,18 白灯油、詰め替え売り、配達
(被服及び履物)				(Clothes and footwear)
ワイシャツ	5,110	5,110	5,110	Men's business shirts,1枚,piece カッター(ジグ動カス)、ポリエステル、混紡ブロード、80番手双手、白、普通サイズ、普通品
毛糸	571	571	571	Woolen yarn,50g 手編糸(毛100%)先細、中細、上、玉巻
男子背広服地	19,890	19,890	19,890	Men's suit material,1m ウーステッド(毛100%)、48 60番手双糸程度、中級W幅
男子靴	9,327	9,327	9,327	Men's shoes (Leather), 1足,pair 短靴、黒(甲)牛革、(底)合成ゴム張付底、25cm程度、中級品
婦人靴	8,428	8,428	8,428	Women's shoes (Leather), 1足,pair パンプス、中高ヒール、(甲)牛革、(底)張付底、23cm程度、中級品
洗濯代				Laundry charges (Men's business shirts),1枚,pieceカッター、配達、料金後払い
(ワイシャツ)	213	213	213	
洗濯代				Dry cleaning charges (Men's suit) 1着, suit上下、ドライクリーニング、配達、料金後払い
(背広)	1,038	1,038	1,038	
(交通・通信)				(Transportation & communication)
自動車ガソリン	102	106	109	Gasoline 1リットル レギュラーガソリン、オクタン価85以上、現金売り
(諸雑費)				(Miscellaneous)
理髪料	3,700	3,700	3,700	Men's haircut charges, 1回,once 大人調髪(洗濯を含む)
パーマメント代	6,875	6,875	6,875	Permanent waves, 1回,once コールド(セットを含む)

10 一世帯当たり一ヶ月間の収入と支出（全国と前橋市）
Average Monthly Receipts and Disbursements per Household (All Japan and Maebashi-shi)
勤労者世帯の収入と支出 Worker's households

資料：総務省統計局

項 目	全 国 All Japan		前橋市 Maebashi-shi		Item
	平成15年 (2003)	平成15年 (2003)	平成15年 (2003)	平成15年 (2003)	
	3月 Mar	4月 Apr	3月 Mar	4月 Apr	
集 計 世 帯 数	4456世帯	4446世帯	61世帯	60世帯	Number of tabulated households
世 帯 人 員	3.51人	3.51人	3.59人	3.63人	Persons per household (persons)
有 業 人 員	1.64人	1.65人	1.51人	1.58人	Earners per household (persons)
世 帯 主 の 年 齢	46.4歳	46.4歳	45.9人	45.4歳	Age of head (years old)
	円	円	円	円	¥
収 入 総 額	926,781	960,594	837,865	916,453	Receipts
実 収 入	456,083	473,191	405,656	435,600	Income
経 常 収 入	439,621	459,310	377,674	425,227	Current income
勤 め 先 収 入	433,255	424,539	376,053	399,128	Wages & salaries
世 帯 主 収 入	378,886	371,350	346,018	369,670	Household head
世帯主の配偶者の収入	45,334	44,028	29,052	28,958	Spouse of household head
他の世帯員収入	9,036	9,161	984	500	Other household members
事 業 ・ 内 職 収 入	2,455	3,103	1,493	857	Business & homework
他の経常収入	3,911	31,668	127	25,242	Other current income
特 別 収 入	16,462	13,882	27,983	10,374	Non-current income
実 収 入 以 外 の 収 入	392,344	415,575	363,993	410,388	Receipts other than income
預 貯 金 引 出	356,891	379,959	339,194	365,553	Saving deposits cashed
保 険 取 金	5,212	3,624	2,213	0	Insurance proceeds
借 入 金	29,325	31,585	22,586	44,835	Debts
そ の 他	915	407	0	0	Others
繰 入 金	78,354	71,828	68,216	70,465	Carry-over from previous month
支 出 総 額	926,781	960,594	837,865	916,453	Disbursements
実 支 出	425,636	424,763	403,777	404,417	Expenditure
消 費 支 出	350,306	343,254	344,842	301,788	Living expenditure
食 料	73,146	69,606	68,927	66,272	Food
穀 類	7,198	6,946	6,721	6,903	Cereals
そ の 他	65,949	62,661	62,206	59,370	Others
住 居	19,319	22,456	8,987	9,795	Housing
家 賃 ・ 地 代	14,514	14,832	7,887	7,667	House and land rents
設 備 修 繕 ・ 維 持	4,805	7,624	1,100	2,128	Repairs & maintenance
光 熱 ・ 水 道	24,437	21,748	21,816	18,652	Fuel, light and water charges
光 熱	19,535	16,895	15,980	15,304	Fuel and light
上 下 水 道 料	4,902	4,853	5,837	3,347	Water & sewerage charges
家 具 ・ 家 事 用 品	10,338	8,615	11,959	9,163	Furniture & household utensils
被 服 及 び 履 物	18,831	15,802	20,422	18,237	Clothes and footwear
保 健 医 療	11,650	10,629	16,312	6,997	Medical care
交 通 ・ 通 信	49,905	49,030	56,404	38,005	Transportation & communication
教 養 娯 楽	20,957	34,171	24,051	38,793	Education
教 養 娯 楽	32,988	32,142	36,951	28,234	Reading & recreation
そ の 他 の 消 費 支 出	88,738	79,055	79,014	67,639	Other living expenditure
非 消 費 支 出	75,330	81,509	58,936	102,630	Non-living expenditure
直 接 税	27,399	34,264	20,435	60,282	Direct taxes
そ の 他	47,931	47,245	38,501	42,348	Others
実 支 出 以 外 の 支 出	431,218	464,723	359,984	430,730	Disbursements other than expenditure
預 貯 金	331,459	360,240	274,721	355,480	Savings
保 険 掛 金	37,417	34,861	41,118	35,369	Insurance & premium payments
借 金 返 済	32,210	29,812	22,587	25,183	Payments of debts
借 入 金 返 済	22,967	22,904	20,677	13,565	Installment & credit purchase payments
そ の 他	7,166	16,907	881	1,133	Others
繰 越 金	69,927	71,109	74,103	81,306	Carry-over to next month
現 物 総 額	7,946	7,252	6,552	3,169	Expenditure in kind

注)「世帯主の配偶者の収入」には世帯主の配偶者が男である場合を含む。

四捨五入の関係で項目の計に一致しない場合がある。

11 一世帯当たり一ヶ月間の収入と支出（全国と前橋市）
Average Monthly Receipts and Disbursements per Household (All Japan and Maebashi-shi)
全世界帯の収入と支出 All Households

Source: Statistics Bureau Ministry of Public Management, Home Affairs, Posts and Telecommunications

項 目	全 国 All Japan		前橋市 Maebashi-shi		Item
	平成15年度 (2003)	平成15年度 (2003)	平成15年度 (2003)	平成15年度 (2003)	
	3月 Mar	4月 Apr	3月 Mar	4月 Apr	
集 計 世 帯 数	7742世帯	7748世帯	93世帯	94世帯	Number of tabulated households
世 帯 人 員	3.24人	3.23人	3.17人	3.19人	Persons per household (persons)
有 業 人 員	1.42人	1.42人	1.27人	1.31人	Earners per household (persons)
世 帯 主 の 年 齢	53.7歳	53.9歳	53.3人	53.3歳	Persons Age of head (years old)
	円	円	円	円	¥
消 費 支 出	321,333	316,109	330,814	284,002	Living expenditure
食 料	71,469	68,293	65,766	65,735	Food
穀 類	6,982	6,818	6,740	6,954	Cereals
魚 介 類	8,078	7,511	6,896	6,174	Fish & shellfish
肉 類	6,023	5,797	3,517	4,046	Meat
乳 卵 類	3,655	3,542	3,525	3,248	Dairy products & eggs
野 菜 ・ 海 藻	8,897	9,001	8,461	8,634	Vegetables & seaweeds
果 物	2,753	2,561	2,956	3,027	Fruits
油 脂 ・ 調 味 料	3,137	2,969	2,639	2,655	Oils, fats & condiments
菓 子 類	5,412	4,760	5,218	4,151	Cakes & candies
調 理 食 品	8,033	7,699	8,529	8,204	Cooked Food
飲 料	3,344	3,364	2,729	3,361	Beverages
酒 類	3,177	3,613	2,036	3,300	Alcoholic beverages
外 食	11,977	10,658	12,519	11,981	Eating out
住 居	16,817	20,478	9,371	7,429	Housing
家 賃 ・ 地 代	11,245	11,571	5,585	5,301	House and land rents
設 備 修 繕 ・ 維 持	5,572	8,907	3,786	2,128	Repairs & maintenance
光 熱 ・ 水 道	24,435	21,941	21,810	18,412	Fuel, light and water charges
電 気 代	10,160	9,278	8,518	8,452	Electricity
ガ ス 代	7,201	6,876	5,449	5,507	Gas
他 の 光 熱	2,240	1,119	2,121	986	Other fuel & light
上 下 水 道 料	4,834	4,668	5,722	3,466	Water & sewerage charges
家 具 ・ 家 事 用 品	10,039	8,545	10,486	10,142	Furniture & household utensils
家 庭 用 耐 久 財	3,148	2,398	2,163	2,502	Household durables
そ の 他	6,892	6,147	8,324	7,640	Other furniture and household utensils
被 服 及 び 履 物	16,109	14,367	16,486	15,411	Clothes & footwear
被 服	13,228	11,090	12,758	11,523	Clothing
履 物	1,921	1,741	2,946	2,510	Footwear
そ の 他	959	1,537	782	1,378	Services related to clothing
保 健 医 療	12,559	11,942	14,822	8,601	Medical care
医 薬 品	1,898	1,680	2,163	1,719	Medicines
そ の 他	10,661	10,261	12,660	6,882	Medical supplies, appliance & services
交 通 ・ 通 信	41,536	41,053	68,400	35,628	Transportation & communication
交 通	6,859	7,046	4,723	6,377	Public transportation
自 動 車 等 関 係 費	23,967	23,448	53,126	19,560	Private transportation
通 信 費	10,710	10,559	10,552	9,692	Communication
教 育	15,430	25,643	16,006	25,034	Education
授 業 料 等	11,113	21,420	10,815	18,596	School fees
そ の 他	4,317	4,224	5,191	6,438	Other expenditure relating education
教 養 娯 楽	30,203	30,358	31,688	31,212	Reading & recreation
そ の 他 の 消 費 支 出	82,735	73,488	75,977	66,397	Other living expenditure
諸 雑 費	22,670	18,951	19,551	19,594	Miscellaneous
こ づ かい (使 途 不 明)	18,281	17,499	12,635	16,960	Pocket money (of which detailed uses unknown)
交 際 費	31,410	24,058	25,927	21,208	Social expenses
仕 送 り 金	10,375	12,980	17,864	8,636	Remittance
現 物 総 額	7,811	7,334	5,749	3,420	Expenditure in kind

Note) figures may not add up to the totals because of rounding

12 産業別労働者1人平均賃金（規模30人以上）
Average Monthly Cash Earnings per Regular Worker by Industry
(Establishments with 30 or more regular workers)

平成15年3月 Mar., 2003

Source: Gunma Prefectural Government office

資料：県統計課

産 業	現金給与総額 Cash earnings			きまって支給する給与 Contract earnings			特別に支払われた給与 Extra payments			Industry
	総数 Total	男 Male	女 Female	総数 Total	男 Male	女 Female	総数 Total	男 Male	女 Female	
	円	円	円	円	円	円	円	円	円	
調査産業計	316,118	373,813	210,707	302,507	359,688	198,036	13,611	14,125	12,671	Total
建設業	297,936	340,968	169,521	297,936	340,968	169,521	0	0	0	Construction
製造業	319,266	362,054	182,230	314,049	356,389	178,449	5,217	5,665	3,781	Manufacturing
食料品・たばこ	244,415	319,045	130,321	244,415	319,045	130,321	0	0	0	Foodstuffs and tobacco
織 維	×	×	×	×	×	×	×	×	×	Textiles
衣 服	280,767	390,208	167,758	280,767	390,208	167,758	0	0	0	Apparel and related products
木 材	289,062	298,678	215,170	288,927	298,525	215,170	135	153	0	Lumber and wood products
家 具	300,418	319,926	202,158	300,418	319,926	202,158	0	0	0	Furniture and fixtures
パルプ・紙	362,939	396,545	213,496	362,939	396,545	213,496	0	0	0	Pulp, paper and allied products
出版・印刷	297,359	343,410	162,033	297,040	342,982	162,033	319	428	0	Publishing, printing and allied products
化 学	398,311	484,085	207,147	284,302	347,801	142,783	114,009	136,284	64,364	Chemicals and allied products
プラスチック	287,967	361,677	181,820	287,967	361,677	181,820	0	0	0	Plastic products
ゴ ム	283,068	311,627	175,192	283,068	311,627	175,192	0	0	0	Rubber products
窯業・土石	292,720	315,353	212,330	290,972	313,113	212,330	1,748	2,240	0	Ceramic, stone and clay products
鉄 鋼	317,020	330,168	225,474	317,020	330,168	225,474	0	0	0	Iron and steel
金 属 製 品	317,640	352,152	155,090	317,640	352,152	155,090	0	0	0	Fabricated metal products
一 般 機 械	289,751	321,650	180,030	289,751	321,650	180,030	0	0	0	General Machinery
電 気 機 器	341,809	382,456	201,878	341,806	382,452	201,878	3	4	0	Electrical machinery
輸 送 用 機 器	353,826	370,192	218,055	352,128	368,595	215,515	1,698	1,597	2,540	Transport equipment
精 密 機 器	297,084	367,624	190,006	297,084	367,624	190,006	0	0	0	Precision instrument
そ の 他	-	-	-	-	-	-	-	-	-	Others
電 気 ・ ガ ス ・ 熱 供 給 ・ 水 道 業	452,755	510,621	253,451	440,921	497,542	245,903	11,834	13,079	7,548	Electricity, gas, heat supply and water
運 輸 ・ 通 信 業	332,871	353,854	173,127	329,193	349,894	171,603	3,678	3,960	1,524	Transport and communication
卸 売 ・ 小 売 業 ・ 飲 食 店	230,550	353,926	132,449	215,390	324,297	128,794	15,160	29,629	3,655	Wholesale & retail trade, eating & drinking places
金 融 ・ 保 険 業	449,849	539,977	347,518	407,348	509,933	290,874	42,501	30,044	56,644	Financing and insurance
サ ー ビ ス 業	335,110	412,136	268,251	305,302	373,605	246,015	29,808	38,531	22,236	Services

13 産業別賃金指数（規模30人以上）（現金給与総額）

Wage indexes of Regular Workers by Industry

(Establishments with 30 or more regular workers) (cash earnings)

平成12年(2000)=100

Source : Gunma Prefectural Government Office

資料：県統計課

年 月 Year and month	名 目 Nominal				実 質 Real			
	調査産業				調査産業			
	Total	製 造 業 Manufac- turing	卸売・小売業 Wholesale & retail trade	サービス業 Services	Total	製 造 業 Manufac- turing	卸売・小売業 Wholesale & retail trade	サービス業 Services
平成13年 (2001)	99.4	99.7	93.9	99.5	99.9	100.2	94.4	100.0
平成14年 (2002)	97.2	95.0	87.1	101.3	98.7	96.4	88.4	100.8
14(2002) 5月 May	77.1	75.0	72.0	79.8	78.0	75.9	72.9	80.8
6月 Jun	137.3	123.1	82.9	159.2	139.7	125.2	84.3	162.0
7月 Jul	116.1	131.2	128.2	106.2	118.6	134.0	130.9	108.5
8月 Aug	88.7	88.4	81.1	88.9	90.1	89.7	82.3	90.3
9月 Sep	78.9	78.3	75.9	80.0	80.3	79.7	77.3	81.5
10月 Oct	80.3	78.8	76.9	82.1	81.2	79.7	77.8	83.0
11月 Nov	84.4	79.8	77.8	81.3	85.4	80.8	78.7	82.3
12月 Dec	187.1	183.5	164.0	203.9	189.2	185.5	165.8	206.2
15(2003) 1月 Jan	85.2	84.5	73.6	90.3	86.5	85.8	74.7	91.7
2月 Feb	78.5	78.0	70.4	81.2	80.0	79.5	71.8	82.8
3月 Mar	82.4	79.1	79.9	88.6	83.8	80.5	81.3	90.1
4月 Apr	82.1	80.1	75.7	84.2	82.9	80.9	76.5	85.1

14 産業別雇用指数（規模30人以上）

Employment Indexes of Regular Workers by Industry

(Establishments with 30 or more regular workers)

Source : Gunma Prefectural Government Office

資料：県統計課

年 月 Year and month	調査産業 Total	製 造 業	卸売・小売業	サービス業
		Manufac- turing	Wholesale & retail trade	Services
平成13年 (2001)	97.2	96.2	96.6	101.5
平成14年 (2002)	94.4	88.6	96.4	104.3
14(2002) 5月 May	95.6	89.3	98.1	106.3
6月 Jun	95.4	88.6	95.6	106.6
7月 Jul	94.5	88.0	96.9	105.2
8月 Aug	94.5	87.6	97.9	105.3
9月 Sep	94.2	87.5	96.0	105.2
10月 Oct	93.4	87.4	94.1	104.4
11月 Nov	93.2	87.1	96.1	103.1
12月 Dec	92.9	86.3	96.9	102.9
15(2003) 1月 Jan	92.4	86.0	96.4	102.0
2月 Feb	92.4	85.7	96.7	101.9
3月 Mar	91.8	85.1	95.7	101.6
4月 Apr	92.9	85.4	98.6	103.9

15 労働者数、労働時間数、出勤日数（規模30人以上）
Regular Workers, Hours Worked and Days Worked by Industry
(Establishments with 30 or more regular Workers)

平成15年3月 Mar., 2003

Source: Gunma Prefectural Government office

資料：県統計課

産業	常用雇用者数 Regular Workers			総実労働時間 Hours Worked			出勤日数 Days Worked			Industry
	総数 Total	男 Male	女 Female	総数 Total	男 Male	女 Female	総数 Total	男 Male	女 Female	
調査産業計	335,945	217,058	118,887	160.9	172.9	138.8	19.4	19.8	18.8	Total
建設業	15,849	11,956	3,893	161.2	172.6	127.3	20.9	21.8	18.1	Construction
製造業	141,064	107,460	33,604	172.9	179.2	152.5	19.7	19.9	19.1	Manufacturing
電気・ガス・熱供給・水道業	3,007	2,337	670	152.4	154.6	144.8	18.7	18.8	18.6	Electricity, gas heat supply & water
運輸・通信業	32,972	29,121	3,851	176.3	183.2	123.3	19.6	19.8	18.5	Transport & communication
卸売・小売業、飲食店	46,273	20,348	25,925	143.1	167.8	123.5	19.8	20.2	19.4	Wholesale & retail trade, eating & drinking places
金融・保険業	8,901	4,723	4,178	141.8	147.9	134.9	17.9	17.8	18.0	Financing and insurance
サービス業	87,441	40,734	46,707	147.3	155.4	140.1	18.7	19.0	18.5	Services

16 一般労働者の職業紹介状況（学卒・パートを除く）
Employment Security Activities for General Workers

Source: Gunma Labor Bureau

資料：群馬労働局

年度月	新規求職 申込件数 New applications	月間有効 求職者数 Monthly active application	新規 求人数 New openings	月間有効 求人数 Monthly active openings	就職 Placements			新規求人 倍率 New opening ratio	有効求人 倍率 Active opening ratio
					総数 Total	県内 In Gunma	県外 Outside Gunma		
平成12年度 (2000)	6,093	28,057	7,039	18,258	1,482	1,400	82	1.16	0.65
平成13年度 (2001)	7,090	31,128	6,643	17,356	1,489	1,387	102	0.94	0.56
(Average)									
14(2002) 9月 Sep	7,211	33,666	8,759	18,688	1,632	1,491	141	1.21	0.56
10月 Oct	8,896	34,881	8,342	20,481	1,789	1,648	141	0.94	0.59
11月 Nov	6,842	33,297	6,690	20,254	1,651	1,501	150	0.98	0.61
12月 Dec	5,608	31,256	8,676	20,426	1,411	1,234	177	1.55	0.65
15(2003) 1月 Jan	8,237	31,653	8,339	21,359	1,507	1,382	125	1.01	0.67
2月 Feb	7,256	31,072	8,129	22,786	1,611	1,451	160	1.12	0.73
3月 Mar	7,991	31,848	7,002	20,654	1,905	1,779	126	0.88	0.65
4月 Apr	10,567	34,236	8,148	19,549	1,853	1,704	149	0.77	0.57

17 求職者給付支給状況
Payment For General Persons Seeking Jobs

Source: Gunma Labor Bureau

資料：群馬労働局

年度月	一般 General employees			短期特例 Short-term employees	
	離職票提出件数 Separation notice submitted (cases)	保険金受給者実人員 (所定給付) Beneficiaries (basic allowance) (persons)	保険金支給額 (所定日数内給付) Amount of benefits (basic allowance)¥1,000	特例一時金受給者数 Beneficiaries (Special allowance) (persons)	特例一時金支給額 Amount of benefits (Special allowance) ¥1,000
平成12年度 (2000)	2,504	12,837	1,943,082	115	28,248
平成13年度 (2001)	2,889	14,388	2,163,505	98	23,647
(Average)					
14(2002) 9月 Sep	2,636	16,024	2,454,062	1	360
10月 Oct	3,456	16,348	2,711,198	0	0
11月 Nov	2,148	14,440	2,198,663	52	12,159
12月 Dec	1,775	13,985	2,241,074	415	99,197
15(2003) 1月 Jan	2,836	13,364	2,195,136	283	63,990
2月 Feb	2,344	12,772	1,870,596	299	73,766
3月 Mar	2,742	12,285	1,837,121	3	761
4月 Apr	4,488	12,257	1,920,430	2	337

18 電 気 Electricity

Source: Tokyo Electric Power co., Ltd 資料: 東京電力(株) 群馬支店

年 度 月 Fiscal year and month	需要口数 (年度月末) Contracts (End of Year & month)			契約電力 (年度末) Kilowatts Contracted (End of fiscal year & month)			使用量 (年度月計) Consumption (Total of fiscal year & month)		
	総 数 Total	電 灯 For electric light	電 力 For electric power	総 数 Total	電 灯 For electric light	電 力 For electric power	総 数 Total	電 灯 For electric light	電 力 For electric power
	□	□	□	KW	KW	KW	MWh	MWh	MWh
平成13年度 (2001)	1,290,768	1,113,206	177,562	7,924,276	3,450,892	4,473,384	16,183,479	3,988,226	12,195,252
平成14年度 (2002)	1,296,997	1,124,031	172,966	7,930,137	3,545,663	4,384,474	16,373,826	4,166,628	12,207,198
14 (2002) 10月 Oct	1,293,526	1,117,982	175,544	7,916,053	3,504,758	4,411,295	1,276,631	290,788	985,844
11月 Nov	1,294,082	1,119,097	174,985	7,913,864	3,512,815	4,401,050	1,325,743	349,664	976,079
12月 Dec	1,294,771	1,120,243	174,528	7,924,863	3,521,312	4,403,552	1,333,795	337,668	996,127
15 (2003) 1月 Jan	1,295,524	1,121,444	174,080	7,929,801	3,530,385	4,399,416	1,489,729	485,795	1,003,935
2月 Feb	1,296,250	1,122,748	173,502	7,937,665	3,537,514	4,400,151	1,438,710	401,258	1,037,452
3月 Mar	1,296,997	1,124,031	172,966	7,930,137	3,545,663	4,384,474	1,370,677	362,706	1,007,971
4月 Apr	1,296,978	1,124,388	172,590	7,933,494	3,552,168	4,381,326	1,333,049	351,383	981,666
5月 May	1,297,524	1,124,444	173,080	7,945,126	3,555,552	4,389,575	1,246,754	310,344	936,410

19 ガスの消費量 Consumption of Gas

(1メガジュール/m³) Source: Each gas supply establishments 資料: 各ガス供給事業所

年 月 Year and month	消 費 量 Consumption of Gas				
	総 数 Total	工業用 Industrial	商業用 Commercial	家庭用 Residential	その他 Other
	千m ³	千m ³	千m ³	千m ³	千m ³
平成13年 (2001)	7,148,826	2,264,016	1,228,983	2,705,210	950,617
平成14年 (2002)	9,252,408	4,409,378	1,188,870	2,673,750	980,410
14 (2002) 9月 Sep	815,533	475,691	107,578	125,956	106,308
10月 Oct	654,721	345,225	85,888	165,668	57,940
11月 Nov	828,475	438,382	89,103	237,899	63,091
12月 Dec	944,915	466,810	102,608	278,796	96,701
15 (2003) 1月 Jan	1,034,678	410,829	128,805	375,452	119,592
2月 Feb	1,556,806	485,055	121,901	326,155	623,695
3月 Mar	994,349	385,900	114,404	307,162	186,883
4月 Apr	931,729	387,916	95,073	270,921	177,819

注) 四捨五入の関係で項目の計に一致しない場合がある。 Note) Figures may not add up to the totals because of rounding

20 石油販売量 Sales of Petroleum

Source: Petroleum Cooperatives 資料: 石油協同組合

年 月 Year and month	燃料油 Fuel oil						潤滑油	アスファルト	その他
	計 Total	ガソリン Gasoline	灯油 Kerosene	軽油 Gas oil	重油 Heavy oil	その他 other	Lubricating oil	Asphalt	Other
	kl	kl	kl	kl	kl	kl	kl	t	t
平成13年 (2001)	2,968,081	1,132,329	569,396	640,912	622,860	2,584	43,218	27,244	649
平成14年 (2002)	2,939,700	1,152,234	501,122	645,821	638,697	1,826	43,024	22,494	769
14 (2002) 8月 Aug	227,709	108,651	23,254	53,819	41,811	174	3,297	1,396	54
9月 Sep	213,304	95,288	22,987	51,489	43,272	268	3,882	1,952	82
10月 Oct	231,128	95,986	29,919	54,792	50,403	28	3,887	2,422	80
11月 Nov	262,708	94,339	54,910	55,358	57,807	294	3,775	2,342	69
12月 Dec	327,528	106,111	88,051	57,949	75,409	8	3,749	2,788	60
15 (2003) 1月 Jan	292,024	92,097	79,348	49,977	70,588	14	3,258	1,702	73
2月 Feb	270,123	86,106	66,289	50,167	67,307	254	3,338	2,235	78
3月 Mar	287,583	98,609	64,151	57,436	67,139	248	4,034	4,623	75
4月 Apr	210,430	89,540	27,639	48,392	44,845	14	3,683	1,728	78

注 年数字は原指数。Note: Year figures are not seasonally adjusted.

21 鉱工業生産指数（季節調整済指数）

平成7年(1995)=100

年 月 Year and month	鉱工業										
	Mining & Manufacturing	製造工業								窯業・土石製品 Ceramics, stone and clay products	化学 Chemicals
		Manufacturing	鉄鋼 Iron and steel	非鉄金属 Nonferrous metals	金属製品 Fabricated metals	機械 Machinery	一般 General Machinery	電気 Electrical Machinery	輸送 Transport equipments		
平成13年 (2001)	89.1	89.1	81.2	87.6	94.9	89.4	80.7	79.7	105.7	77.9	144.6
平成14年 (2002)	85.6	85.6	78.3	88.1	84.4	86.2	70.8	76.8	106.6	75.5	139.2
14(2002) 11月 Nov	88.7	88.7	81.4	84.7	84.1	91.0	70.6	77.2	115.9	72.5	158.4
12月 Dec	83.0	83.0	76.8	90.1	82.2	84.1	63.9	72.8	109.2	66.8	128.4
15(2003) 1月 Jan	87.4	87.5	83.4	92.0	110.5	86.8	64.9	74.9	111.4	74.3	138.2
2月 Feb	86.8	86.8	78.3	84.5	94.6	87.5	68.5	74.5	110.5	75.5	141.3
3月 Mar	85.8	85.8	79.9	86.9	88.8	85.7	74.1	74.4	106.2	68.6	155.2
4月 Apr	84.7	84.7	81.3	87.3	74.8	86.1	70.5	73.4	108.6	71.0	147.0
前月比 (%) Change from Previous month	1.3	1.3	1.8	0.5	15.8	0.5	4.9	1.3	2.3	3.5	5.3

22 鉱工業生産者出荷指数（季節調整済指数）

平成7年(1995)=100

年 月 Year and month	鉱工業										
	Manufacturing	製造工業								窯業・土石製品 Ceramics, stone and clay products	化学 Chemicals
		鉄鋼 Iron and steel	非鉄金属 Nonferrous metals	金属製品 Fabricated metals	機械 Machinery	一般 General Machinery	電気 Electrical Machinery	輸送 Transport equipments			
平成13年 (2001)	88.3	88.3	83.4	83.5	96.7	91.2	86.8	80.9	102.4	78.9	138.8
平成14年 (2002)	86.3	86.3	80.9	82.6	88.7	90.1	78.7	79.2	105.0	74.5	140.1
14(2002) 11月 Nov	90.7	90.7	84.7	80.8	90.6	96.8	77.6	81.1	118.1	69.4	143.6
12月 Dec	82.5	82.7	79.4	85.0	74.6	85.6	72.2	75.5	101.2	68.6	145.0
15(2003) 1月 Jan	88.4	88.4	85.2	86.2	115.6	91.0	79.2	77.8	109.9	77.0	148.7
2月 Feb	90.3	90.3	82.4	78.4	100.9	94.3	85.8	77.5	110.1	77.0	159.8
3月 Mar	83.7	83.7	82.4	82.4	97.7	85.7	89.2	74.4	94.1	68.2	140.2
4月 Apr	86.6	86.5	83.3	81.0	85.8	91.5	74.7	75.1	112.9	68.6	135.9
前月比 (%) Change from Previous month	3.5	3.3	1.1	1.7	12.2	6.8	16.3	0.9	20.0	0.6	3.1

23 鉱工業生産者製品在庫指数（季節調整済指数）

平成7年(1995)=100

年 月 Year and month	鉱工業										
	Manufacturing	製造工業								窯業・土石製品 Ceramics, stone and clay products	化学 Chemicals
		鉄鋼 Iron and steel	非鉄金属 Nonferrous metals	金属製品 Fabricated metals	機械 Machinery	一般 General Machinery	電気 Electrical Machinery	輸送 Transport equipments			
平成13年 (2001)	111.0	111.0	81.6	92.5	125.5	116.5	114.4	119.6	103.9	89.7	168.8
平成14年 (2002)	103.6	103.6	82.5	70.2	163.1	107.7	130.7	101.3	97.5	86.6	149.9
14(2002) 11月 Nov	99.0	99.0	79.4	60.8	134.3	102.6	138.1	97.4	65.1	88.9	144.2
12月 Dec	99.9	99.9	82.9	61.6	155.9	105.1	136.1	97.4	80.2	84.1	145.3
15(2003) 1月 Jan	96.3	96.3	85.1	56.3	152.0	98.2	118.8	95.6	73.8	81.8	147.0
2月 Feb	93.0	93.1	82.1	66.7	151.5	91.5	104.2	91.4	69.3	78.0	157.4
3月 Mar	92.7	92.6	81.3	60.1	132.5	89.4	80.8	92.2	99.5	77.2	167.2
4月 Apr	91.7	91.8	82.4	67.2	128.5	89.6	85.4	93.1	78.6	78.6	172.5
前月比 (%) Change from Previous month	1.1	0.9	1.4	11.8	3.0	0.2	5.7	1.0	21.0	1.8	3.2

21 Indices of Industrial Production (Seasonally adjusted)

Source: Gunma Prefectural Government Office 資料：県統計課

										鉱業	公益事業	産業総合
プラスチック 製品 Plastic	パルプ・紙・ 紙加工品 Pulp, paper and paper products	織 維 Textiles	食料品・ たばこ Foods and tobacco	その他 Other Manufac- turing	ゴム製品 Rubber Products	家 具 Furniture	木材・ 木製品 Wood and wood products	その他 製品 Other products		Mining	Utilities	Industries
94.2	124.7	66.2	70.0	78.3	99.1	68.5	73.1	78.1		65.7	94.2	89.2
99.0	125.5	61.6	66.0	73.2	98.0	58.7	60.8	80.4		65.9	97.9	85.8
98.2	124.0	64.9	63.5	72.6	101.2	54.1	62.8	78.6		66.5	102.0	88.9
98.0	124.6	57.1	59.8	73.8	102.0	58.8	62.9	77.4		66.6	99.9	83.3
105.0	128.6	59.6	65.0	72.0	100.3	43.0	59.9	87.8		67.3	89.8	87.5
99.4	131.0	61.1	63.8	73.8	92.9	49.9	67.2	84.7		61.4	88.7	86.9
94.6	125.0	60.5	64.4	71.2	96.1	48.9	60.5	83.7		64.4	93.5	86.0
92.1	128.5	60.4	65.1	72.1	99.0	50.1	58.5	89.5		57.1	102.2	84.9
2.6	2.8	0.2	1.1	1.3	3.0	2.5	3.3	6.9		11.3	9.3	1.3

22 Indices of Producer's Shipments (Seasonally adjusted)

Source: Gunma Prefectural Government Office 資料：県統計課

										鉱業	公益事業	産業総合
プラスチック 製品	パルプ・紙・ 紙加工品	織 維	食料品・ たばこ	その他	ゴム製品	家 具	木材・ 木製品	その他 製品		Mining	Utilities	Industries
93.3	120.6	65.5	60.7	80.0	99.1	63.2	77.1	88.0		63.9	96.3	88.4
92.5	118.9	60.7	56.6	78.0	97.7	68.4	65.5	88.3		65.0	99.3	86.5
94.0	119.0	64.5	56.9	80.1	103.4	66.3	66.8	92.0		65.0	103.8	90.8
92.5	114.4	58.2	52.0	81.5	102.3	65.9	67.5	93.8		58.6	101.9	83.0
94.6	122.6	57.1	55.7	73.4	103.9	46.7	61.5	94.5		74.9	92.9	88.5
92.2	120.0	60.4	53.3	77.7	98.6	60.1	68.0	95.6		55.9	90.7	90.3
90.0	116.3	55.7	54.4	75.9	91.8	66.7	64.1	85.7		63.8	95.7	83.8
89.3	120.9	59.9	57.1	78.0	105.2	52.2	64.8	97.8		55.0	104.1	86.9
0.8	4.0	7.5	5.0	2.8	14.6	21.7	1.1	14.1		13.8	8.8	3.7

23 Indices of producer's Industrial Inventories (Seasonally adjusted)

Source: Gunma Prefectural Government Office 資料：県統計課

										鉱業
プラスチック 製品	パルプ・紙・ 紙加工品	織 維	食料品・ たばこ	その他	ゴム製品	家 具	木材・ 木製品	その他 製品		Mining
106.0	147.1	62.8	64.4	101.7	91.5	101.2	131.4	73.6		117.9
101.9	149.3	55.4	58.1	90.3	85.7	91.6	112.9	62.2		108.3
102.9	140.5	57.6	50.5	89.4	78.4	103.1	108.3	57.6		100.5
108.6	144.4	50.6	44.8	83.1	77.7	82.1	107.3	61.5		116.0
115.3	141.3	51.9	50.7	80.0	78.1	70.1	112.0	56.4		100.4
113.7	141.2	50.1	54.8	73.1	75.7	55.2	111.2	54.7		113.3
106.3	143.1	54.5	60.9	71.4	78.8	44.8	114.8	52.2		110.3
108.0	145.2	54.4	55.2	73.7	71.9	74.4	97.5	47.7		112.5
1.6	1.5	0.2	9.4	3.2	8.8	66.1	15.1	8.6		2.0

24 生乳生産量と処理状況 Production and Supply of Raw Milk

Source: Ministry of Agriculture, Forestry and Fisheries 資料: 関東農政局群馬統計情報事務所

年 月 Year and month	生乳生産量 Raw milk Production	生乳流通量 Marketing quantity of raw milk		用途別処理量 Raw milk processing by use			
		移入量 From outside Gunma	移出量 To outside Gunma	総量 Total	飲用牛乳等向け For drinking milk	乳製品向け For milk products	その他 Other
		t	t	t	t	t	t
平成13年 (2001)	292,251	92,959	187,185	198,025	142,338	52,653	3,034
平成14年 (2002)	276,583	84,506	183,238	177,856	152,001	23,510	2,345
14(2002) 8月 Aug	22,311	6,400	14,978	13,733	11,185	2,332	216
9月 Sep	21,488	5,710	13,590	13,608	13,253	106	249
10月 Oct	22,334	6,011	13,753	14,592	13,879	522	191
11月 Nov	21,513	5,262	13,072	13,703	13,125	368	210
12月 Dec	22,652	5,551	14,778	13,425	12,103	1,133	189
15(2003) 1月 Jan	23,668	4,743	14,860	13,551	11,538	1,828	185
2月 Feb	21,652	4,439	13,763	12,328	11,015	1,141	172
3月 Mar	24,434	6,069	15,722	14,781	12,498	2,118	165
4月 Apr	23,906	5,908	15,490	14,324	12,204	1,958	162

25 素材・製材・合板価格 Price of Log, Sawlog and Plywood

Source: Gunma Prefectural Government Office 資料: 県林業振興課

	国産 外材別	樹種 Item	計量 Unit			区分 Grade	平成15年(2003) 1月15日現在 Jan. 15	平成15年(2003) 2月15日現在 Feb. 15	平成15年(2003) 3月15日現在 Mar. 15
			m	cm	cm				
素 材 ・ 丸 太	国産材 Domestic logs	スギ Japanese cedar	3.00m	14~16cm	柱材	12.4千円	12.4千円	12.3千円	
		スギ Japanese cedar	3.65	18~28	中目材	14.7(¥thou)	14.4(¥thou)	13.8(¥thou)	
		ヒノキ Japanese cypress	3.00	13~28	柱材	24.1	23.9	23.4	
		ヒノキ Japanese cypress	4.00	18~28	中目材	25.9	25.6	25.5	
		マツ Japanese Pine	4.00	18~22	梁丸太	14.9	15.1	14.1	
	外材 Imported logs	米ツガ Hemlock	8.00上	30上	-	19.0	19.0	19.0	
		米マツ Pine	8.00上	30上	-	24.9	24.9	24.9	
		カラマツ Larch	4.00上	込	-	16.5	16.5	16.5	
		エゾマツ Spruce	3.80	18~28	中目材	17.5	17.5	17.5	
		製 材	国産材 Domestic logs	スギ Japanese cedar	3.00	10.5 10.5	特等柱	43.1	42.8
スギ Japanese cedar	3.65			1.4 10.0	特等貫	42.4	46.0	45.7	
スギ Japanese cedar	3.65			4.0 4.5	特等タルキ	42.9	43.3	43.2	
スギ Japanese cedar	3.65			4.5 10.5	カネ無節鴨居	154.3	162.0	165.0	
ヒノキ Japanese cypress	3.00			10.5 10.5	特等柱	72.7	72.6	72.3	
ヒノキ Japanese cypress	4.00			10.5 10.5	特等土台	76.0	76.0	76.0	
ヒノキ Japanese cypress	4.00			4.5 10.5	上小節敷居	215.8	215.8	215.3	
マツ Japanese Pine	4.00			15.0 18~20	一太鼓梁	33.3	32.2	32.1	
外材 Imported logs	米ツガ Hemlock		3.00	10.5 10.5	特等柱	42.0	42.3	42.3	
	米ツガ Hemlock		4.00	10.5 10.5	特等防腐土台	46.0	46.0	45.2	
	米マツ Pine		4.00	12.0 24.0	特等梁	52.7	51.7	51.7	
	カラマツ Larch		4.00	10.5 10.5	特等土台	44.3	43.5	43.5	
	エゾマツ Spruce		3.80	3.0 4.0	特等タルキ	45.1	45.6	45.7	
	ラワン Lauan		4.00	2.4 24.0	-	184.2	175.6	180.0	
	合 板		普通合板 Plywood	厚さ 2.3 mm	タイプ		330.0円	320.0円	330.0円
3.0		タイプ			430.0(¥)	430.0(¥)	420.0(¥)		
4.0		タイプ			480.0	480.0	480.0		
5.5		タイプ			580.0	590.0	580.0		
12.0		タイプ(コパネ)			910.0	900.0	900.0		

26 製材用素材・製材品の需給状況 Demand and Supply of Log and Sawlog

Source: Ministry of Agriculture, Forestry and Fisheries 資料: 関東農政局群馬統計情報事務所

年 月 Year and month (Average)	製材用素材 Log			製材品 Sawlog		
	入荷 Arrival (thou.m)	消費 Consumption (thou.m)	在庫 Inventory (thou.m)	生産 Production (thou.m)	出荷 Shipment (thou.m)	在庫 Inventory (thou.m)
	千	千	千	千	千	千
平成13年度 (2001)	20	20	65	14	14	21
平成14年度 (2002)	16	16	63	11	11	18
14(2002) 7月 Jul	13	16	60	10	11	18
8月 Aug	14	14	60	9	10	17
9月 Sep	16	16	60	10	10	17
10月 Oct	17	17	60	11	12	16
11月 Nov	18	16	62	11	11	16
12月 Dec	16	17	62	11	11	16
15(2003) 1月 Jan	12	13	60	9	9	16
2月 Feb	20	18	62	12	11	16

27 自動車保有台数 Motor Vehicles Owned

Source: Ministry of Land, Infrastructure and Transport 資料: 関東運輸局群馬運輸支局

年度月末 End of fiscal Year and month	総数 Total	貨物車 Trucks			乗合車 Busses	乗用車 Passenger cars		特種(殊)用途 Special purpose vehicles		小型二輪車 Light two wheeled vehicles	軽自動車 Light motor vehicles
		普通 Medium	小型(3,4輪) Light(3and 4wheeled)	被けん引車 Trailers		普通 Medium	小型 Light	普通・小型 Medium & light	大型特殊 Heaby		
	台	台	台	台	台	台	台	台	台	台	台
平成13年度 (2001)	1,660,248	60,795	109,924	2,055	4,331	310,505	626,091	30,096	4,431	27,092	484,928
平成14年度 (2002)	1,675,537	60,300	105,091	2,080	4,348	321,670	620,510	29,557	4,381	27,699	499,901
14(2002) 11月 Nov	1,681,535	60,549	108,209	2,076	4,339	318,827	625,355	29,868	4,400	28,068	499,844
12月 Dec	1,683,584	60,535	107,890	2,066	4,335	319,811	625,226	29,840	4,401	28,138	501,342
15(2003) 1月 Jan	1,684,892	60,502	107,572	2,072	4,338	320,612	625,275	29,787	4,389	28,118	502,227
2月 Feb	1,684,081	60,462	106,056	2,086	4,347	321,413	624,435	29,747	4,390	28,061	503,084
3月 Mar	1,675,537	60,300	105,091	2,080	4,348	321,670	620,510	29,557	4,381	27,699	499,901
4月 Apr	1,677,272	60,221	104,852	2,083	4,338	322,081	619,441	29,523	4,371	27,928	502,434
5月 May	1,678,810	60,114	104,497	2,090	4,333	322,843	618,958	29,491	4,370	28,052	504,062

28 大型小売店販売額 Large Scale Retail Store Sales

Source: Ministry of Economy, Trade and Industry 資料: 経済産業省

年 月 Year and month	合計 Value of sales	衣料品 Clothing		飲食料品 Foods & Beverages		その他 Other	
		百貨店 Department Stores	スーパー Supermarket	百貨店 Department Stores	スーパー Supermarket	百貨店 Department Stores	スーパー Supermarket
	百万円	百万円	百万円	百万円	百万円	百万円	百万円
平成13年度 (2001)	257,537	37,707	43,967	16,062	102,920	13,927	42,952
平成14年度 (2002)	272,467	37,846	41,438	16,068	121,844	13,913	41,355
14(2002) 11月 Nov	22,797	3,221	3,758	1,295	9,803	1,139	3,582
12月 Dec	28,601	3,298	4,095	2,633	12,247	1,299	5,029
15(2003) 1月 Jan	24,790	3,860	3,867	1,210	10,679	1,121	4,053
2月 Feb	20,504	2,358	2,559	1,113	10,299	999	3,176
3月 Mar	24,176	3,737	3,179	1,336	11,112	1,341	3,470
4月 Apr	23,494	3,093	3,397	1,100	10,990	1,234	3,681

29 業態別実質預金

Real Deposits by Type

(¥ 100 million) Source: The Bank of Japan 資料：日本銀行前橋支店

年月末 End of year and month	総額 Total	都市銀行 City Banks	地方銀行 Regional Banks	地方銀行 Regional Banks	信用金庫 Shinkin Banks	その他 other
	億円	億円	億円	億円	億円	億円
平成12年 (2000)	104,097	5,011	46,432	8,409	20,092	24,152
平成13年 (2001)	104,577	5,108	46,911	8,208	20,248	24,101
14(2002) 10月 Oct	103,001	5,218	45,797	8,075	19,961	23,949
11月 Nov	103,598	5,220	46,287	8,153	19,972	23,964
12月 Dec	104,465	5,337	46,412	8,243	20,251	24,221
15(2003) 1月 Jan	103,341	5,196	45,837	8,192	20,011	24,102
2月 Feb	103,234	5,107	45,748	8,151	20,070	24,156
3月 Mar	103,585	5,272	46,325	8,168	20,006	p23,812

注)群馬県内店舗。「その他」は、信託銀行(合同運用指定金銭信託、指定単独運用金銭信託、貸付信託を含む)、商工組合中央金庫、信用組合、労働金庫、農業協同組合の計。オフショア勘定は除く。

30 業態別貸出金

Loans and Discounts Outstanding by Type

(¥ 100 million) Source: The Bank of Japan 資料：日本銀行前橋支店

年月末 End of year and month	総額 Total	都市銀行 City Banks	地方銀行 Regional Banks	地方銀行 Regional Banks	信用金庫 Shinkin Banks	その他 other
	億円	億円	億円	億円	億円	億円
平成12年 (2000)	63,852	3,546	28,693	6,519	12,508	12,584
平成13年 (2001)	62,071	3,384	28,670	5,732	11,928	12,355
14(2002) 10月 Oct	60,040	3,311	27,537	5,375	11,605	12,210
11月 Nov	60,669	3,304	27,942	5,444	11,698	12,280
12月 Dec	61,366	3,228	28,348	5,613	11,945	12,231
15(2003) 1月 Jan	60,554	3,136	27,982	5,540	11,761	12,133
2月 Feb	60,517	3,122	27,948	5,508	11,771	12,166
3月 Mar	60,827	3,299	28,093	5,467	11,755	p12,203

注)群馬県内店舗。「その他」は、信託銀行(信託勘定含む)、商工組合中央金庫、国民生活金融公庫、中小企業金融公庫、信用組合、労働金庫、農業協同組合の計。オフショア勘定は除く。

31 手形交換状況

Clearing of Bills

(¥ million) Source: Gunma Bankers association 資料：群馬県銀行協会

年月 Year and month	手形交換高 Bills cleared		不渡手形 Dishonored bills		取引停止処分 Suspension of business transactions with banks		不渡手形発生率 Dishonored bills ratio	
	枚数 Number	金額 Value	枚数 Number	金額 Value	枚数 Number	金額 Value	枚数 Number	金額 Value
	枚	百万円	枚	千円	枚	千円	%	%
平成13年 (2001)	2,091,727	2,088,740	6,224	8,971,529	634	865,837	0.30	0.43
平成14年 (2002)	1,897,828	1,856,191	5,436	5,364,602	557	522,054	0.29	0.29
14(2002) 10月 Oct	156,312	155,376	362	461,581	9	52,001	0.23	0.30
11月 Nov	131,165	107,276	319	342,186	68	56,265	0.24	0.32
12月 Dec	163,653	160,561	425	476,778	15	7,369	0.26	0.30
15(2003) 1月 Jan	160,121	157,184	299	320,693	20	27,306	0.19	0.20
2月 Feb	145,080	132,154	280	342,773	18	27,692	0.19	0.26
3月 Mar	147,395	162,607	327	419,243	78	74,844	0.22	0.26
4月 Apr	144,596	160,367	418	566,367	16	10,469	0.29	0.35
5月 May	132,961	125,675	304	390,558	38	77,641	0.23	0.31

32 企業倒産状況 Cases of Bankruptcy

Source: Teikoku Data Bank, Ltd. 資料: 帝国データバンク前橋支店

年 月 Year and month	総 数 Total		建設業 Construction		製造業 Manufacturing		卸売業 Wholesale & retail		その他 Other	
	件 数 Cases	負債額 Liabilities	件 数 Cases	負債額 Liabilities	件 数 Cases	負債額 Liabilities	件 数 Cases	負債額 Liabilities	件 数 Cases	負債額 Liabilities
	件	百万円	件	百万円	件	百万円	件	百万円	件	百万円
平成13年 (2000)	235	80,462	90	22,236	62	16,495	61	33,196	22	8,535
平成14年 (2001)	215	70,812	58	22,236	58	18,611	66	19,590	33	10,405
14(2002) 10月 Oct	17	5,162	7	987	5	2,828	4	1,314	1	33
11月 Nov	16	3,884	7	2,108	2	530	6	396	1	850
12月 Dec	15	4,312	4	1,905	5	1,735	3	202	3	470
15(2003) 1月 Jan	18	2,767	7	1,407	2	120	5	1,010	4	230
2月 Feb	12	3,545	2	940	5	905	5	1,700	0	0
3月 Mar	22	8,997	6	885	5	527	4	805	7	6,780
4月 Apr	9	41,480	0	0	5	1,465	2	8,330	2	31,685
5月 May	15	4,214	4	407	2	1,432	r4	r915	r5	r1460
6月 Jun	11	2,679	3	317	5	2,003	3	359	0	0

注) 負債1,000万円以上。単位未満四捨五入のため総数に一致しない場合がある。

Note) Companies with liabilities of ten million yen or more. Figures may not add up to the totals because of rounding.

33 信用保証協会保証状況 Credit Guarantee Association (¥ m i l l i o n)

Source: Gunma Credit Guarantee association 資料: 県信用保証協会

年 月 Fiscal year and month	保証申込 Guarantee associations made		保証承諾 Guarantee commitments made		償還額 Redemptions	
	件 数 Cases	金 額 Value	件 数 Cases	金 額 Value	件 数 Cases	金 額 Value
	件	百万円	件	百万円	件	百万円
平成13年 (2000)	45,407	352,005	42,280	313,182	38,604	364,898
平成14年 (2001)	44,456	359,931	41,481	322,547	38,508	337,829
14(2002) 11月 Nov	4,089	37,728	3,806	34,297	3,038	26,715
12月 Dec	5,864	46,181	5,645	43,601	4,326	30,369
15(2003) 1月 Jan	2,549	21,393	2,353	19,426	2,711	26,566
2月 Feb	2,895	24,027	2,674	20,911	2,288	24,697
3月 Mar	3,809	34,679	3,595	31,165	2,701	27,113
4月 Apr	3,036	27,519	2,713	23,170	3,301	31,689
5月 May	3,730	34,027	3,434	30,239	4,156	33,654

年 月 Fiscal year and month	保証債務残高 Guarantee obligation		代位弁済額 Paid under guarantee		求償権現在額 Guarantor's right of indemnify outstanding	
	件 数 Cases	金 額 Value	件 数 Cases	金 額 Value	件 数 Cases	金 額 Value
	件	百万円	件	百万円	件	百万円
平成13年 (2000)	105,250	674,546	2,288	20,184	2,699	22,977
平成14年 (2001)	104,935	631,368	2,924	23,688	3,447	27,301
14(2002) 11月 Nov	103,505	632,700	189	1,428	2,400	19,076
12月 Dec	104,800	646,382	308	2,130	2,696	21,045
15(2003) 1月 Jan	104,527	640,268	239	1,819	2,925	22,786
2月 Feb	104,503	634,325	278	1,997	3,191	24,721
3月 Mar	104,935	631,368	273	2,714	3,447	27,301
4月 Apr	104,308	623,625	151	1,095	1,032	6,406
5月 May	103,154	616,108	134	1,167	1,158	7,545

34 前橋地方気象台気象 Climate of Maebashi Local Meteorological Observatory

Source: Maebashi Local Meteorological Observatory 資料: 前橋地方気象台

年 月 Year and month	平均気圧 Average of Atmospheric pressure		気 温 Temperature			相対湿度 Relative Humidity	平均雲量 Average Amount of Clouds	日照時間 Duration of Sunshine	降水量 Precipitation	平均風速 Average of Wind Speed	
	現 地 Spot	海 面 Sea level	平 均 Average	最 高 High	最 低 Low	平 均 Average					
	hPa					%		hr	mm	m/s	
平 年	1月 Jan	1,002.3	1,016.3	3.3	8.6	-1.1	55	3.5	203.9	20.8	3.4
	2月 Feb	1,001.7	1,015.7	3.6	9.0	-0.9	55	4.4	186.1	33.0	3.4
	3月 Mar	1,002.3	1,016.1	6.9	12.4	2.1	55	5.4	202.8	56.3	3.5
	4月 Apr	1,001.2	1,014.7	12.9	18.6	7.8	58	6.3	187.4	78.7	3.1
	5月 May	998.7	1,012.0	17.7	23.3	12.6	63	6.8	193.7	90.7	2.8
	6月 Jun	996.3	1,009.3	21.2	25.7	17.2	73	8.3	119.0	151.4	2.3
	7月 Jul	996.1	1,009.0	24.7	29.2	21.0	77	8.2	135.2	183.0	2.1
	8月 Aug	997.0	1,009.8	26.1	30.9	22.3	75	7.4	162.8	184.7	2.3
	9月 Sep	999.9	1,013.0	21.9	26.1	18.4	76	7.9	116.8	214.8	2.1
	10月 Oct	1,003.6	1,017.0	16.1	21.0	12.0	69	6.3	158.1	93.4	2.6
	11月 Nov	1,005.1	1,018.8	10.5	15.8	6.1	63	4.7	173.3	42.7	2.9
	12月 Dec	1,003.9	1,017.8	5.8	11.3	1.3	57	3.4	198.6	13.2	3.3
14(2002)	6月 Jun	995.7	1,008.8	20.6	25.5	16.4	69	7.6	144.7	122.5	2.5
	7月 Jul	994.9	1,007.6	27.0	32.0	22.8	71	8.5	147.9	236.5	2.4
	8月 Aug	996.7	1,009.4	27.0	32.4	22.6	69	6.8	220.8	287.5	2.5
	9月 Sep	1,001.2	1,014.3	21.5	26.0	18.0	72	7.8	120.2	269.5	2.2
	10月 Oct	1,001.6	1,014.9	16.7	21.9	12.6	65	5.4	201.9	158.5	2.8
	11月 Nov	1,001.5	1,015.3	8.6	14.3	4.1	58	5.1	187.2	20.0	3.0
	12月 Dec	1,005.5	1,019.5	4.7	9.0	1.1	63	5.5	159.7	64.0	2.6
15(2003)	1月 Jan	1,001.0	1,015.1	2.9	8.1	-1.4	54	4.2	227.0	22.5	3.4
	2月 Feb	1,003.9	1,017.9	4.3	9.7	-0.2	53	4.5	201.1	9.5	3.1
	3月 Mar	1,002.8	1,016.7	6.4	12.0	1.6	50	5.7	214.0	61.0	3.4
	4月 Apr	1,001.1	1,014.6	13.4	18.9	8.7	59	7.2	175.8	106.0	3.0
	5月 May	1,002.4	1,015.7	18.1	23.2	13.6	63	7.5	168.1	80.5	2.5

注) 平年値は、1971年～2000年平均。

35 地域別月平均気温 Average Monthly Temperature by Area

Source: Maebashi Local Meteorological Observatory 資料: 前橋地方気象台

年 月 Year and month	藤 原 Fujiwara	水 上 Minakami	草 津 Kusatsu	沼 田 Numata	中之条 Nakanojo	田 代 Tashiro	桐 生 Kiryu	上里見 Kamisatomi	伊勢崎 Isesaki	西野牧 Nishinomaki	館 林 Tatebayashi	万 場 Manba	
平成13年 (2001)	8.9	10.0	7.3	11.7	12.0	7.1	14.2	13.8	15.0	12.1	15.0	11.5	
平成14年 (2002)	9.1	10.4	7.6	11.9	12.3	7.5	14.5	14.0	15.2	12.3	15.4	11.8	
14(2002)	6月 Jun	16.1	17.1	14.0	18.6	18.8	14.1	20.3	20.1	21.1	18.5	21.2	18.2
	7月 Jul	22.0	23.1	20.2	25.0	25.1	20.7	26.4	26.2	27.4	24.5	27.5	24.2
	8月 Aug	21.5	22.8	19.7	24.9	25.0	19.8	26.8	26.2	27.6	24.4	27.7	23.9
	9月 Sep	16.7	17.8	14.4	19.1	19.4	14.3	21.3	20.7	22.1	19.1	22.2	18.6
	10月 Oct	11.1	12.4	9.5	13.7	13.8	9.2	16.5	15.7	17.2	13.7	17.4	13.5
	11月 Nov	1.9	3.4	1.5	5.0	5.6	1.2	8.1	7.5	8.9	6.0	9.1	5.2
	12月 Dec	-0.2	1.0	-1.9	1.6	2.0	-2.4	4.1	3.7	4.8	2.1	4.7	1.4
15(2003)	1月 Jan	-3.0	-1.8	-5.1	-0.9	-0.3	-5.7	2.5	2.0	3.2	0.2	3.1	-0.6
	2月 Feb	-1.9	-0.5	-3.9	0.6	1.2	-4.5	4.0	3.5	4.6	1.9	4.7	1.4
	3月 Mar	-0.1	1.2	-2.1	3.0	3.4	-2.4	6.4	5.6	6.8	3.9	7.3	3.7
	4月 Apr	6.7	8.7	6.5	10.7	11.1	6.4	13.2	12.8	13.7	11.3	14.1	10.8
	5月 May	13.4	14.5	11.1	15.8	16.1	10.9	17.0	17.4	18.3	15.6	18.5	15.3

36 着工建築物建築主別状況
Building Construction Started by Type of Investor

Source: Ministry of Land, Infrastructure and Transport 資料: 国土交通省総合政策局「建設統計月報」

年 月 Year and month	総 数 total			国 National government			県 Prefectures			市 町 村 Cities, towns and villages	
	建築物 の 数	床面積 の合計	工事費 予定額	建築物 の 数	床面積 の合計	工事費 予定額	建築物 の 数	床面積 の合計	工事費 予定額	建築物 の 数	床面積 の合計
	Number	Total floor area (thou. m ²)	Estimated construction cost (¥10mil.)	Number	Total floor area (thou. m ²)	Estimated construction cost (¥10mil.)	Number	Total floor area (thou. m ²)	Estimated construction cost (¥10mil.)	Number	Total floor area (thou. m ²)
	棟	千m ²	千万円	棟	千m ²	千万円	棟	千m ²	千万円	棟	千m ²
平成12年 (2000)	17,979	3,521	48,746	64	23	494	169	71	1,608	292	132
平成13年 (2001)	15,886	2,849	41,158	34	20	528	131	49	1,162	251	83
14(2002) 7月 Jul	1,441	260	3,917	7	2	77	10	5	66	49	8
8月 Aug	1,293	353	4,851	-	-	-	7	6	412	53	32
9月 Sep	1,325	235	3,563	4	0	24	17	14	314	30	38
10月 Oct	1,218	227	3,112	6	1	14	12	5	182	30	8
11月 Nov	1,367	275	4,155	1	6	108	6	27	536	18	20
12月 Dec	1,364	317	4,104	6	14	135	12	4	73	23	13
15(2003) 1月 Jan	958	167	2,351	2	0	3	13	6	112	18	9
2月 Feb	1,078	183	2,489	7	2	30	8	1	11	24	4
3月 Mar	1,278	258	3,319	3	9	90	9	1	12	9	5
4月 Apr	1,354	220	2,952	-	-	-	7	3	26	3	2

年 月 Year and month	市町村(続) Cities, towns and villages	会 社 Companies			会社でない団体 Organizations other than			個 人 Individuals		
	工事費 予定額	建築物 の 数	床面積 の合計	工事費 予定額	建築物 の 数	床面積 の合計	工事費 予定額	建築物 の 数	床面積 の合計	工事費 予定額
	Estimated construction cost (¥10mil.)	Number	Total floor area (thou. m ²)	Estimated construction cost (¥10mil.)	Number	Total floor area (thou. m ²)	Estimated construction cost (¥10mil.)	Number	Total floor area (thou. m ²)	Estimated construction cost (¥10mil.)
	千万円	棟	千m ²	千万円	棟	千m ²	千万円	棟	千m ²	千万円
平成12年 (2000)	2,687	2,886	1,138	11,208	416	208	3,346	14,152	1,949	29,404
平成13年 (2001)	1,758	2,637	810	9,423	356	162	2,627	12,477	1,725	25,659
14(2002) 7月 Jul	686	196	53	561	30	12	263	1,149	156	2,264
8月 Aug	758	201	131	900	38	32	606	994	146	2,175
9月 Sep	217	170	45	482	45	18	366	1,059	150	2,160
10月 Oct	402	191	61	490	34	9	131	945	130	1,893
11月 Nov	125	215	64	855	29	16	264	1,098	154	2,267
12月 Dec	143	233	107	1,137	28	30	417	1,062	150	2,198
15(2003) 1月 Jan	114	183	43	493	23	9	150	719	101	1,479
2月 Feb	79	183	47	468	30	13	238	826	115	1,663
3月 Mar	116	231	89	898	27	13	163	999	142	2,039
4月 Apr	50	243	65	652	28	4	70	1,073	147	2,154

注) 単位未満四捨五入のために総数に一致しない場合がある。

Note) Figures may not add up to the totals because of rounding.

37 着工新設住宅利用関係別・種類別状況

New Housing Construction Started by Type of Owner Occupant Relation and kind

Source: Ministry of Land, Infrastructure and Transport 資料: 国土交通省総合政策局「建設統計月報」

年 月 Year and month	利用関係別 By type of owner occupant relation										
	総 数 Total		持 家 Owned houses		貸 家 Rented houses		給与住宅 Issued houses		分譲住宅 Built for Sale		総 数 Total
	戸 数 Number	床面積 の合計 Total floor area (thou. m ²)	戸 数 Number	床面積 の合計 Total floor area (thou. m ²)	戸 数 Number	床面積 の合計 Total floor area (thou. m ²)	戸 数 Number	床面積 の合計 Total floor area (thou. m ²)	戸 数 Number	床面積 の合計 Total floor area (thou. m ²)	共 同 Apartment 戸 数 Number
平成12年 (2000)	18,057	1,913	10,710	1,443	5,461	286	190	11	1,696	173	4,840
平成13年 (2001)	16,661	1,609	8,186	1,096	6,445	317	114	7	1,916	189	5,724
14(2002) 7月 Jul	1,426	137	725	96	586	29	19	1	96	11	469
8月 Aug	1,415	129	671	90	612	27	1	0	131	11	505
9月 Sep	1,476	139	732	98	635	32	4	0	105	10	501
10月 Oct	1,370	126	645	84	577	30	19	1	129	11	464
11月 Nov	1,723	149	699	94	839	37	-	-	185	18	751
12月 Dec	1,655	150	732	96	638	31	60	4	225	19	637
15(2003) 1月 Jan	1,152	99	467	61	564	27	1	0	120	10	481
2月 Feb	1,081	106	530	72	347	18	81	6	123	10	301
3月 Mar	1,327	127	680	91	488	21	26	2	133	13	351
4月 Apr	1,429	143	730	101	536	27	1	0	162	16	352

年 月 Year and month	種 類 別 By kind										
	総 数 Total		専 用 住 宅 Exclusive dwellings				併 用 住 宅 ・ そ の 他 Dwellings combined with other use & others				
	共 同 Apartment	一 戸 建 ・ 長 屋 建 Detached, tenement	共 同 Apartment	一 戸 建 ・ 長 屋 建 Detached, tenement	共 同 Apartment	一 戸 建 ・ 長 屋 建 Detached, tenement	共 同 Apartment	一 戸 建 ・ 長 屋 建 Detached, tenement	共 同 Apartment	一 戸 建 ・ 長 屋 建 Detached, tenement	共 同 Apartment
平成12年 (2000)	254	13,217	1,659	4,765	251	12,764	1,603	75	3	453	56
平成13年 (2001)	284	10,937	1,325	5,622	276	10,565	1,283	102	7	372	42
14(2002) 7月 Jul	22	957	115	441	20	914	110	28	2	43	5
8月 Aug	20	910	109	484	19	886	106	21	1	24	4
9月 Sep	23	975	116	501	23	955	114	-	-	20	2
10月 Oct	21	906	105	464	21	876	101	-	-	30	4
11月 Nov	36	972	114	717	34	957	112	34	2	15	2
12月 Dec	31	1,018	119	637	31	1,002	117	-	-	16	2
15(2003) 1月 Jan	22	671	77	473	22	658	75	8	1	13	2
2月 Feb	16	780	90	292	16	747	86	9	0	33	3
3月 Mar	14	976	112	331	13	962	110	20	1	14	2
4月 Apr	17	1,077	127	352	17	1,065	125	-	-	12	2

注) 単位未満四捨五入のために総数に一致しない場合がある。

Note) Figures may not add up to the totals because of rounding.

38 発注者組織別公共工事着工（総工事費評価額）
Public Construction Started by Orders
(Appraised value of total Construction)

Source: Ministry of Land, Infrastructure and Transport 資料：国土交通省総合政策局「建設統計月報」

年 月	総 数	国	公団・事業団	政府系企業	県	市町村	地方公営企業	その他
Year and month	Total	National government	Public corporations and agencies	Government enterprises	Prefectures	Cities, towns and villages	Local public enterprises	Others
	百万円	百万円	百万円	百万円	百万円	百万円	百万円	百万円
平成13年 (2001)	219,032	33,348	9,440	808	73,900	82,382	6,998	12,156
平成14年 (2002)	216,954	28,816	18,080	5,734	83,516	65,280	8,317	7,210
14(2002) 10月 Oct	21,472	3,193	426	126	9,963	6,788	617	358
11月 Nov	17,342	1,789	77	1,612	4,682	8,694	277	210
12月 Dec	11,306	2,349	383	69	4,671	3,013	438	383
15(2003) 1月 Jan	8,328	1,139	30	136	4,943	1,717	249	114
2月 Feb	11,967	5,870	246	375	2,407	1,677	1,383	10
3月 Mar	34,890	11,225	3,452	760	16,678	2,175	303	298

注) 単位未満四捨五入のため総数に一致しない場合がある。

Note) Figures may not add up to the totals because of rounding.

39 生活保護実施状況
Public Livelihood Aid

Source: Gunma Prefectural Government Office 資料：県保健福祉課

年 度 月	被保護世帯	被保護人員	被保護率	扶助別被保護人員			扶助別保護費		
				Persons by kind of aid			Expenditure by kind of aid		
				生活扶助	医療扶助	その他	生活扶助	医療扶助	その他
Fiscal Year and month	Households that received aid	Persons who received aid	Rate of aid	Livelihood	Medical care	others	Livelihood (¥thou.)	Medical care (¥thou.)	others (¥thou.)
	世帯	人	%	人	人	人	千円	千円	千円
平成12年度 (2000)	4,936	6,637	3.3	5,758	5,560	5,166	3,723,292	6,975,676	957,332
平成13年度 (2001)	5,348	7,166	3.5	6,277	5,999	5,664	4,078,779	7,377,043	1,061,802
14(2002) 11月 Nov	5,827	7,839	3.9	6,938	6,643	6,205	383,969	619,891	98,614
12月 Dec	5,874	7,903	3.9	7,034	6,686	6,265	492,732	746,389	103,165
15(2003) 1月 Jan	5,894	7,931	3.9	7,009	6,733	6,298	377,305	657,189	95,690
2月 Feb	5,923	7,967	3.9	7,059	6,730	6,328	391,948	580,376	100,810
3月 Mar	5,948	8,001	3.9	7,005	6,676	6,362	395,584	690,572	102,041
4月 Apr	5,966	8,011	3.9	6,993	6,626	6,356	358,112	273,575	97,743

40 犯罪の認知件数と検挙状況
Number of Cases Known to Police and Cleared

Source: Gunma Prefectural Police Headquarters 資料：県警察本部刑事総務課

年 月	刑法犯認知件数							検挙件数
	Number of penal code offenses known to police							
	総 数	凶悪犯	粗暴犯	窃盗犯	知能犯	風俗犯	その他	
Year and month	Total	Felonious offenses	Violent offenses	Larceny offenses	Intellectual offenses	Moral offenses	Others	Cases cleared
	件	件	件	件	件	件	件	件
平成13年 (2001)	32,544	174	743	27,210	771	204	3,442	9,256
平成14年 (2002)	39,803	188	782	32,938	1,034	167	4,694	9,909
14(2002) 11月 Nov	4,195	15	93	3,391	149	15	532	1,738
12月 Dec	3,313	16	56	2,675	97	11	458	917
15(2003) 1月 Jan	3,227	18	50	2,662	68	14	415	452
2月 Feb	3,282	16	51	2,638	140	7	430	714
3月 Mar	2,524	19	52	2,037	75	9	332	555
4月 Apr	3,447	20	60	2,849	72	13	433	591
5月 May	3,088	13	87	2,510	92	13	373	495

41 交通事故の発生件数と死傷者数 Number of Traffic Accidents and Casualties

Source: Gunma Prefectural Police Headquarters 資料: 県警察本部交通企画課

年 月 Year and month	死傷者数 Number of Killed and Injured			原因別発生件数 Number of traffic accidents by type of violation								
	総数 Total	死亡 killed	負傷 Injured	総数 Total	一時不停止 Failure to stop	優先通行 Impeding priority traffic	交差点安全 進行違反 Improper driving at intersection	最高速度 Speeding	信号無視 Disregarding traffic signal	徐行違反 Failure to slow down	安全運転 義務違反 Infringement of safe driving	その他 Others
平成13年 (2001)	25,250	180	25,070	19,186	1,728	831	1,701	608	921	275	9,801	3,321
平成14年 (2002)	24,947	218	24,729	18,936	2,668	729	1,176	533	849	300	9,287	3,394
14(2002) 11月 Nov	2,149	24	2,125	1,651	295	55	92	51	61	20	758	319
12月 Dec	2,221	29	2,192	1,705	251	54	85	40	85	24	838	328
15(2003) 1月 Jan	2,341	11	2,330	1,781	247	46	74	39	66	18	994	297
2月 Feb	2,329	13	2,316	1,811	277	46	62	39	70	24	995	298
3月 Mar	2,546	16	2,530	1,919	313	57	70	37	75	16	1,057	285
4月 Apr	2,478	6	2,472	1,943	308	66	95	45	71	32	1,015	311
5月 May	2,511	16	2,495	1,947	306	51	91	48	101	34	981	335

42 火災の発生状況 Cases of Fires

Source: Gunma Prefectural Government Office 資料: 県消防防災課

年 月 Year and month	出火件数 Cases of Fires		火災世帯数 Households suffered	焼損棟数 Building burnt	建物焼損 面積 Floor area Burned	損害額 value of losses (¥thou.)	死者 Persons killed	負傷者 Persons killed
	総数 Total	うち建物 Building						
	件	件	世帯	棟	m ²	千円	人	人
平成12年 (2000)	936	589	477	865	44,707	4,463,589	35	187
平成13年 (2001)	982	563	521	837	39,628	3,161,912	47	136
14(2002) 9月 Sep	69	38	28	57	1,901	134,715	6	8
10月 Oct	59	34	29	43	1,524	136,550	1	11
11月 Nov	81	53	49	73	3,163	188,119	5	4
12月 Dec	85	63	54	84	2,628	125,292	5	11
15(2003) 1月 Jan	102	66	67	106	4,977	325,812	3	10
2月 Feb	96	63	58	111	6,378	408,926	3	25
3月 Mar	126	68	90	91	3,381	293,139	4	23

43 景気動向指数 Indexes of Business Conditions

Source(Gunma-ken): Gunma Prefectural Government Office 資料(群馬県): 県統計課

Source(Japan): Economic and Social Research Institute, Cabinet office, Government of Japan 資料(全国): 内閣府 経済社会総合研究所

年 月 Year and month	群馬県 Gunma - ken			全国 Japan				
	D I Diffusion Indexes			C I 一致指数 Composite Indexes Coincident Index 平成7年(1995)=100	D I Diffusion Indexes			C I 一致指数 Composite Indexes Coincident Index 平成7年(1995)=100
	先行指数 Leading Index	一致指数 Coincident Index	遅行指数 Lagging Index		先行指数 Leading Index	一致指数 Coincident Index	遅行指数 Lagging Index	
	%	%	%	%	%	%	%	
14(2002) 7月 Jul	57.1	28.6	42.9	93.6	75.0	90.9	42.9	92.5
8月 Aug	57.1	71.4	57.1	97.8	58.3	63.6	42.9	93.2
9月 Sep	85.7	85.7	71.4	96.4	75.0	90.9	71.4	93.9
10月 Oct	57.1	71.4	71.4	103.0	41.7	90.9	57.1	94.0
11月 Nov	85.7	71.4	42.9	105.5	75.0	72.7	71.4	94.4
12月 Dec	57.1	71.4	57.1	104.9	66.7	45.5	57.1	94.0
15(2003) 1月 Jan	71.4	71.4	57.1	108.1	58.3	100.0	42.9	96.1
2月 Feb	71.4	71.4	71.4	111.8	58.3	72.7	85.7	95.5
3月 Mar	42.9	71.4	42.9	107.9	25.0	90.9	42.9	95.0
4月 Apr	p30.0	p15.0	p75.0	p94.2
5月 May	p44.4	p61.1	p20.0	p96.1

平成15年1～3月期 群馬県景気動向指数の概要

(Summary of Diffusion Indexes in 1st Quarter 2003)

1 1～3月期の景気動向指数(Diffusion Indexes)

先行指数は、1月に71.4%、2月に71.4%、3月に42.9%となりました。
 一致指数は、1月に71.4%、2月に71.4%、3月に71.4%となりました。
 遅行指数は、1月に57.1%、2月に71.4%、3月に42.9%となりました。

景気動向指数の動きは、1～3月期の本県の景気が引き続き改善の方向にあるものの、先行きに不透明感が見られることを示している。

2 個別系列の変化方向

(3ヶ月前に対する変化方向)

	系列名	プラス 連続月数	系列名	マイナス 連続月数
先行 系列	新車新規登録届出台数	3	新規求人数	1
	鉱工業在庫率指数(逆)	3	新設住宅着工床面積	2
	日経商品指数	11	県内業況判断来期予測 東証株価指数	3 1
一 致 系 列	有効求人倍率	7	大型小売店販売額	4
	大口電力販売量	4	所定外労働時間	1
	鉱工業生産指数	3		
	建築着工床面積	1		
	中小企業売上高DI	15		
遅 行 系 列	有効求職数(逆)	3	消費者物価指数	1
	雇用保険受給者数(逆)	9	法人事業税調定額	1
	県内銀行貸出金利	4	常用雇用指数	26
			鉱工業在庫指数	16

景気動向指数(DI)の解説

作成の目的: 景気動向指数(DI)は景気に敏感かつ重要な指標を選定し、そのうち上昇(拡張)を示している指標の割合を表すものであり、景気局面の判断及び予測と転換点(山・谷)の判定に用います。
作成の方法: 採用系列(DI用に加工したデータ)の各月の値を3か月前と比較し、各系列群(先行、一致、遅行)ごとに採用系列数(先行=7, 一致=7, 遅行=7)に占める拡張系列数(景気の上昇を示している系列数)の割合(%)をDIとします。(保合いは0.5でカウント)

$$DI = \text{拡張系列数} / \text{採用系列数} \times 100(\%)$$

利用の方法: DIには景気に対して先行して動く先行指数(予測)、一致して動く一致指数(足元)、遅れて動く遅行指数(確認)の3本の指数があります。

見方は、一致指数が傾向として50%を上回っているときが景気の拡張局面、50%を下回っているときが後退局面と見ます。そして、一致指数が50%ラインを上から下へ切る時点の近傍が景気の山、逆に下から上へ切る時点の近傍が景気の谷であると考えます。

景況判断に当たり考慮すべきこと等

- ・ 指数上の拡張及び後退の期間が短い場合には、単純に景気拡大又は後退と考えるべきではありません。
- ・ 景気が良いか悪いかは50%ラインを目安としていますが、部門間に跛行性があるため、判断に当たっては大半の部門に景気変動が波及していることを確認することが必要です。
- ・ DIは変化率を合成したものではありませんので、DIの水準自体の変化は景気変動の大きさ(テンポ)と直接的に関係はありません。

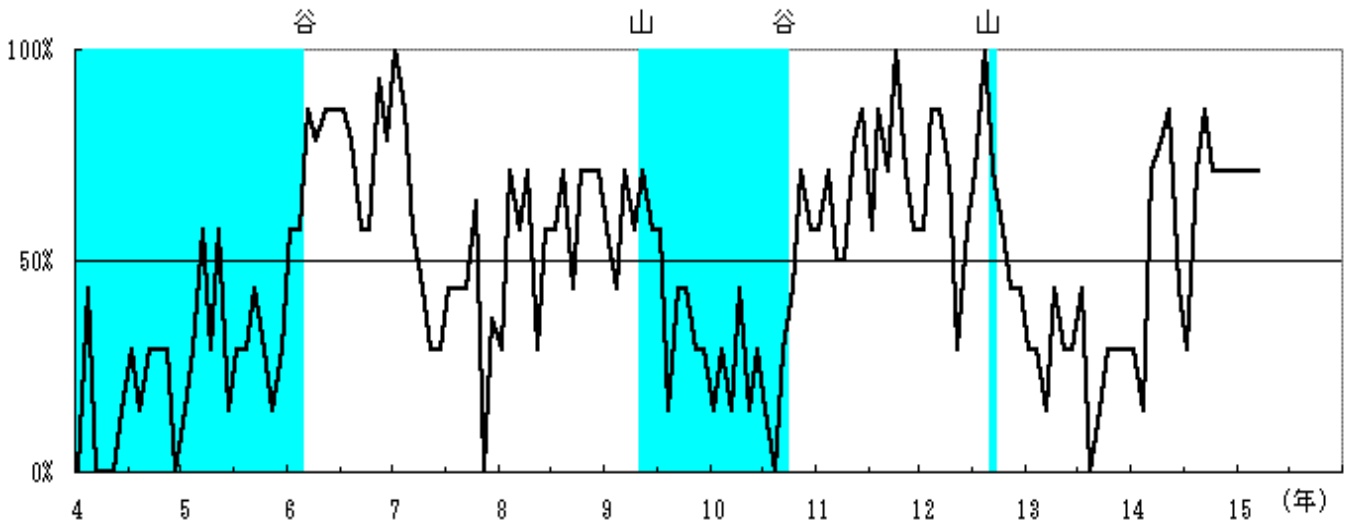
3 D I一致指数変化方向表

(Direction of Change in 7 Components from Coincident Index of Diffusion Indexes)

系列名	年月	平成14年												平成15年		
		1	2	3	4	5	6	7	8	9	10	11	12	1	2	3
有効求人倍率																
大口電力販売量																
鉱工業生産指数																
建築着工床面積																
大型店小売店販売額																
所定外労働時間																
中小企業売上高D I																
D I (一致指数)		28.6	14.3	71.4	78.6	85.7	42.9	28.6	71.4	85.7	71.4	71.4	71.4	71.4	71.4	71.4

3か月前と比較して上昇： 、下降： 、保合い：

4 D I一致指数グラフ (Coincident Index of Diffusion Indexes)



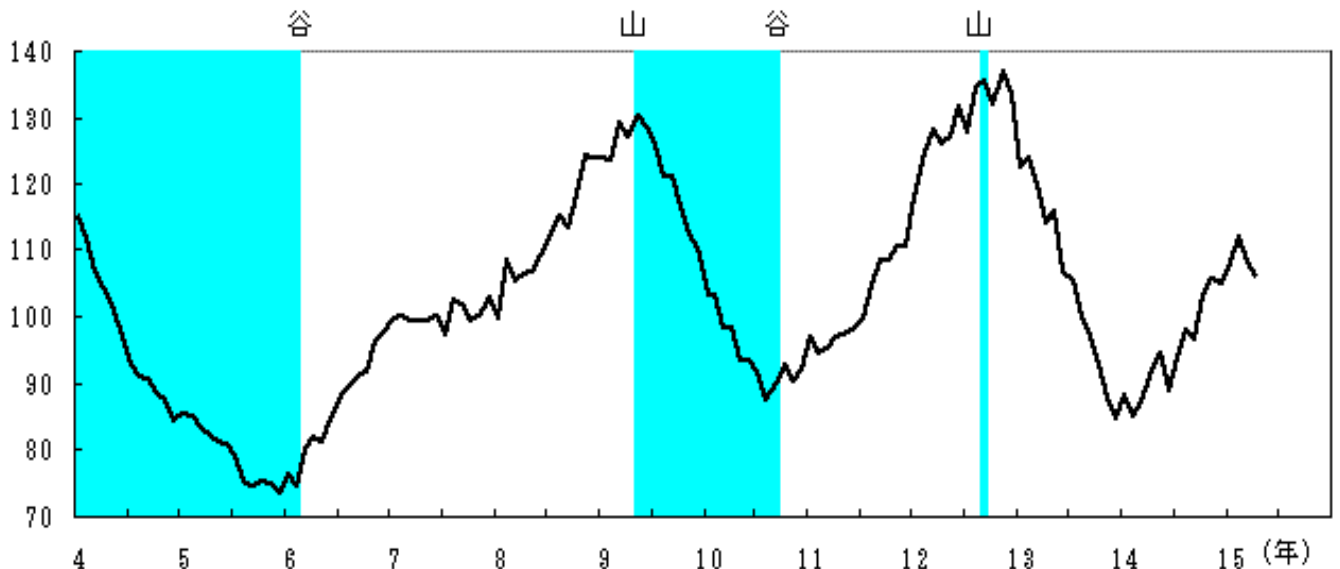
5 コンポジット・インデックス (Composite Indexes)

C Iは、経済指標の動きの変化率を合成しているため、D Iでは把握できない景気変動の大きさを捉えることができますが、経済各部門間の景気の波及・浸透度については表していません。

C Iの見方としては、一般に一致指数が上昇している時が景気の拡張局面、下降している時が後退局面であり、変化が大きければ景気の動きのテンポも速いということになります。

したがって、景気局面、転換点の判断という質的な分析に用いるD Iに対し、C Iは景気変動の大きさやテンポを過去と比較するといった量的な分析に活用することができます。

6 C I一致指数グラフ (Coincident Index of Composite Indexes)



統計ぐんま

No. 350

平成15年7月号
平成15年7月20日発行

編集
発行 群馬県総務部統計課

〒371-8570 群馬県前橋市大手町1丁目1番1号
ダイヤルイン 027-226-2402
電話 027-223-1111(大代表)庁内電話2418
Mail toukei@pref.gunma.jp