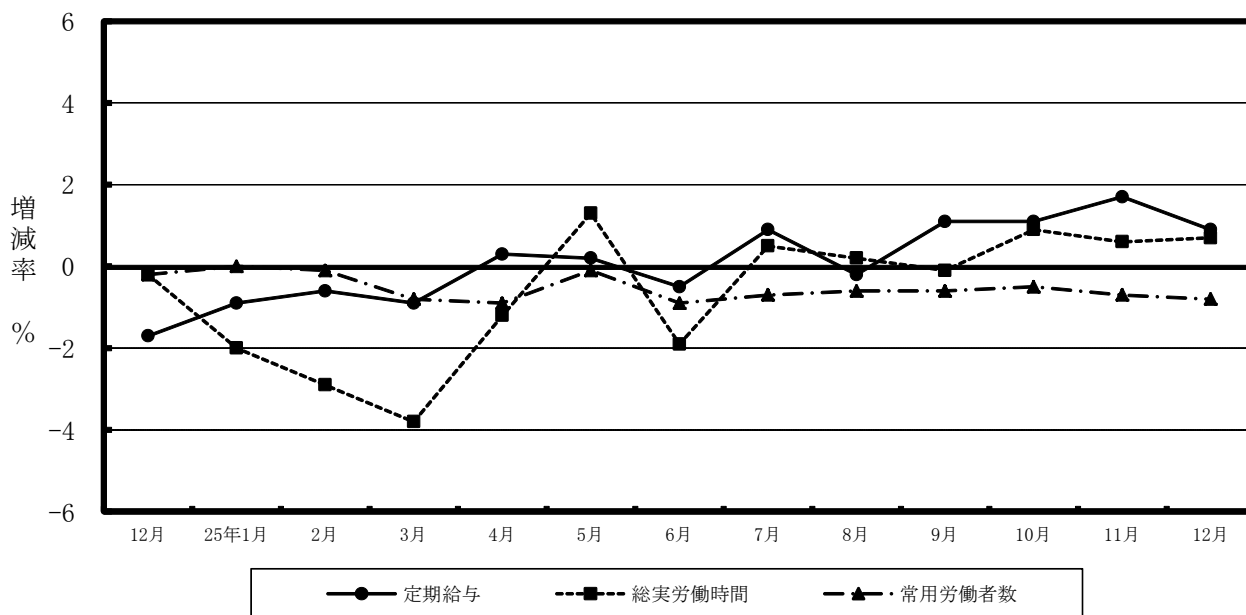


毎月勤労統計調査 地方調査結果速報 — 群馬県結果 —

— 群馬県の賃金・労働時間及び雇用の動き —

平成25年12月分

主な項目の対前年同月比の動き
(調査産業計：事業所規模30人以上)



群馬県企画部統計課

目 次

1	賃金の動き（規模5人以上） （規模30人以上）	----- 1
2	労働時間の動き（規模5人以上） （規模30人以上）	----- 2
3	雇用の動き（規模5人以上） （規模30人以上）	----- 3
第1-1表	産業及び性別常用労働者の1人平均月間現金給与額（規模5人以上）	----- 4
第1-2表	”	（規模30人以上） ----- 5
第2-1表	産業及び性別常用労働者の1人平均月間出勤日数及び労働時間数（規模5人以上）	----- 6
第2-2表	”	（規模30人以上） ----- 7
第3-1表(1)	産業及び性別常用労働者の月末及び増加減少推計労働者数並びに パートタイム労働者数及びパートタイム労働者比率（計）（規模5人以上）	----- 8
	(2) ” (男)（規模5人以上）	
	(3) ” (女)（規模5人以上）	----- 9
第3-2表(1)	”	（計）（規模30人以上）
	(2) ” (男)（規模30人以上）	----- 10
	(3) ” (女)（規模30人以上）	
第4-1表(1)	産業、就業形態別全常用労働者の1人平均月間現金給与額（規模5人以上）	----- 11
	(2) 産業、就業形態別全常用労働者の1人平均出勤日数及び実労働時間（規模5人以上）	
	(3) 産業、就業形態別全常用労働者の前月末、増加、減少及び本月末推計労働者数 （規模5人以上）	
第4-2表(1)	産業、就業形態別全常用労働者の1人平均月間現金給与額（規模30人以上）	----- 12
	(2) 産業、就業形態別全常用労働者の1人平均出勤日数及び実労働時間（規模30人以上）	
	(3) 産業、就業形態別全常用労働者の前月末、増加、減少及び本月末推計労働者数 （規模30人以上）	
第5-1表	産業別賃金指数（規模5人以上）	----- 13
第5-2表	”	（規模30人以上） ----- 14
第6-1表	産業別労働時間及び雇用指数（規模5人以上）	----- 15
第6-2表	”	（規模30人以上） ----- 16
第7表	全国の結果	----- 17
第8表	全国の賃金及び雇用指数（調査産業計）	----- 18
■	毎月勤労統計調査特別調査の結果概要	----- 19
	毎月勤労統計調査地方調査の説明	----- 21

1 賃金の動き

(1) 事業所規模5人以上

12月の調査産業計における常用労働者1人当たりの「現金給与総額」は、前年比2.5%増の506,905円であった。このうち「きまって支給する給与(定期給与)」は、前年比0.6%増の252,150円であった。

また、「特別に支払われた給与(特別給与)」は、前年と比べ10,551円増の254,755円であった。

1人平均月間現金給与等

産業名	現金給与総額			きまって支給する給与			特別給与	
	金額	前月比	前年比	金額	前月比	前年比	金額	前年差
	円	%	%	円	%	%	円	円
調査産業計	506,905	92.6	2.5	252,150	-0.7	0.6	254,755	10,551
建設業	580,047	76.1	3.2	324,894	-1.1	0.9	255,153	15,236
製造業	586,051	83.4	5.0	289,673	-1.2	2.1	296,378	21,576
電気・ガス 熱供給・水道業	749,291	82.6	-0.9	410,877	0.1	-6.6	338,414	21,763
情報通信業	749,193	141.8	6.5	305,401	-0.3	-1.1	443,792	48,898
運輸業、郵便業	435,997	59.6	6.8	270,511	-0.7	1.9	165,486	22,434
卸売業、小売業	430,998	102.0	7.1	211,110	-0.1	4.8	219,888	18,929
金融業、保険業	902,990	165.9	-4.0	342,903	1.1	-1.5	560,087	-32,689
学術研究、専門・ 技術サービス業	635,538	110.7	-12.5	286,185	-0.3	-15.5	349,353	-38,652
宿泊業、飲食 サービス業	144,849	15.5	0.0	122,024	1.2	4.1	22,825	-4,850
生活関連サー ビス、娯楽業	204,551	8.3	-17.0	167,790	-11.1	-8.6	36,761	-26,055
教育、学習支援業	840,800	197.7	3.4	281,147	0.2	0.1	559,653	28,140
医療、福祉	529,271	106.9	-0.5	253,418	0.2	-0.1	275,853	-2,493
複合サービス事業	692,290	166.8	5.3	260,018	0.7	2.3	432,272	28,574
サービス業 (他に分類されないもの)	296,057	43.4	1.6	204,960	0.0	-1.3	91,097	7,557

(2) 事業所規模30人以上

12月の調査産業計における常用労働者1人当たりの「現金給与総額」は、前年比2.6%増の584,929円であった。このうち「きまって支給する給与(定期給与)」は、前年比0.9%増の274,694円であった。

また、「特別に支払われた給与(特別給与)」は、前年と比べ12,171円増の310,235円であった。

1人平均月間現金給与等

産業名	現金給与総額			きまって支給する給与			特別給与	
	金額	前月比	前年比	金額	前月比	前年比	金額	前年差
	円	%	%	円	%	%	円	円
調査産業計	584,929	102.4	2.6	274,694	-0.7	0.9	310,235	12,171
建設業	737,956	92.6	-13.4	367,468	-3.7	-4.7	370,488	-95,635
製造業	653,516	91.0	3.1	304,708	-1.5	0.6	348,808	17,902
電気・ガス 熱供給・水道業	721,496	55.6	1.5	464,045	0.1	-5.1	257,451	35,612
情報通信業	773,175	133.4	7.7	320,998	-1.8	-0.2	452,177	55,760
運輸業、郵便業	465,214	66.8	15.6	282,244	1.7	4.8	182,970	49,341
卸売業、小売業	482,356	119.1	-0.1	216,961	-0.3	0.3	265,395	-1,297
金融業、保険業	1,021,191	184.4	11.1	362,010	0.9	0.2	659,181	100,847
学術研究、専門・ 技術サービス業	912,393	167.4	0.4	338,787	-0.5	0.2	573,606	2,992
宿泊業、飲食 サービス業	189,476	30.1	-4.3	142,004	-2.4	-7.3	47,472	2,838
生活関連サー ビス、娯楽業	265,608	17.7	-9.0	199,021	-11.7	8.0	66,587	-40,780
教育、学習支援業	955,218	206.1	-1.1	310,858	-0.5	-1.7	644,360	-5,630
医療、福祉	610,901	114.6	0.6	286,859	0.7	0.8	324,042	958
複合サービス事業	684,574	154.6	-0.8	274,511	2.5	4.2	410,063	-16,609
サービス業 (他に分類されないもの)	244,601	35.6	6.5	180,176	1.0	4.0	64,425	8,102

2 労働時間の動き

(1) 事業所規模5人以上

12月の調査産業計における常用労働者1人当たりの「総実労働時間」は、前年比0.4%増の152.8時間であった。このうち、「所定外労働時間」は、前年比11.9%増の14.1時間であり、「所定内労働時間」は138.7時間であった。

また、「出勤日数」は、前年と比べ0.1日増の19.5日であった。

1人平均月間実労働時間等

産業名	総実労働時間			所定外労働時間			所定内労働時間数	出勤日数		
	時間数	前月比	前年比	時間数	前月比	前年比		日数	前月差	前年差
調査産業計	152.8	-3.3	0.4	14.1	1.4	11.9	138.7	19.5	-0.6	0.1
建設業	177.6	-5.4	0.7	15.0	-10.2	11.9	162.6	21.9	-1.1	0.3
製造業	171.1	-4.0	1.8	20.6	-2.4	23.3	150.5	19.9	-0.8	0.0
電気・ガス 熱供給・水道業	149.5	-5.8	4.2	8.6	-14.8	1.2	140.9	18.9	-1.0	0.4
情報通信業	162.6	-2.6	3.3	12.6	5.0	-17.6	150.0	19.6	-0.7	0.8
運輸業、郵便業	187.6	1.4	0.0	33.9	7.7	-1.8	153.7	21.4	0.1	0.2
卸売業、小売業	141.9	-2.7	2.0	9.7	0.0	15.5	132.2	19.7	-0.4	0.5
金融業、保険業	147.1	-3.0	0.7	9.4	1.1	-8.8	137.7	18.8	-0.7	0.2
学術研究、専門・ 技術サービス業	157.0	-4.9	-8.7	15.3	-4.4	-23.1	141.7	18.9	-0.7	-0.7
宿泊業、飲食 サービス業	111.2	3.6	1.6	6.8	28.3	51.1	104.4	16.7	0.2	-0.3
生活関連サー ビス、娯楽業	140.2	-5.1	-2.3	12.5	15.7	52.5	127.7	19.0	-0.7	-0.6
教育、学習支援業	131.5	-6.7	5.5	5.6	-3.4	55.6	125.9	18.6	-1.1	0.6
医療、福祉	137.6	-4.2	-3.6	5.9	13.5	-6.3	131.7	18.6	-1.0	-0.4
複合サービス事業	142.7	-3.8	3.1	2.4	50.1	-14.2	140.3	18.4	-1.0	0.0
サービス業 (他に分類されないもの)	149.1	-3.1	-1.0	13.8	5.4	4.6	135.3	19.5	-0.7	0.1

(2) 事業所規模30人以上

12月の調査産業計における常用労働者1人当たりの「総実労働時間」は、前年比0.7%増の156.2時間であった。このうち、「所定外労働時間」は、前年比9.3%増の16.4時間であり、「所定内労働時間」は139.8時間であった。

また、「出勤日数」は、前年と比べ0.1日増の19.5日であった。

1人平均月間実労働時間等

産業名	総実労働時間			所定外労働時間			所定内労働時間数	出勤日数		
	時間数	前月比	前年比	時間数	前月比	前年比		日数	前月差	前年差
調査産業計	156.2	-3.3	0.7	16.4	3.8	9.3	139.8	19.5	-0.7	0.1
建設業	173.2	-4.0	-3.2	15.1	-5.0	-28.1	158.1	21.7	-0.9	0.3
製造業	172.1	-4.5	1.5	22.3	-2.2	20.6	149.8	19.6	-1.0	-0.1
電気・ガス 熱供給・水道業	142.9	-6.7	3.0	9.9	-10.0	6.4	133.0	17.9	-1.1	0.2
情報通信業	164.1	-1.2	3.5	17.2	4.9	-7.5	146.9	19.4	-0.4	1.0
運輸業、郵便業	199.1	4.1	0.5	42.9	17.5	-0.2	156.2	21.9	0.2	0.1
卸売業、小売業	138.4	-2.4	-0.8	7.0	-4.1	3.0	131.4	19.7	-0.4	0.0
金融業、保険業	143.4	-4.1	4.1	11.1	-0.9	40.5	132.3	18.3	-0.8	0.3
学術研究、専門・ 技術サービス業	161.6	-5.7	2.7	16.9	-5.5	9.1	144.7	18.7	-0.9	0.4
宿泊業、飲食 サービス業	112.1	-3.8	-9.1	5.8	-1.7	-17.2	106.3	17.0	-0.6	-0.8
生活関連サー ビス、娯楽業	159.4	-4.4	8.3	20.7	20.4	72.6	138.7	20.6	-0.4	1.3
教育、学習支援業	130.1	-5.2	0.1	6.1	3.4	19.6	124.0	18.9	-0.9	-0.1
医療、福祉	140.8	-4.5	-0.6	6.9	21.1	0.0	133.9	18.5	-1.1	-0.1
複合サービス事業	137.9	-4.3	1.6	2.8	33.3	21.7	135.1	18.1	-0.7	0.4
サービス業 (他に分類されないもの)	143.6	-2.4	2.5	14.3	12.7	2.9	129.3	19.1	-0.5	0.8

3 雇用の動き

(1) 事業所規模5人以上

12月の調査産業計における本月末推計常用労働者数は、前年比0.9%減の699,340人であった。常用労働者に占める「パートタイム労働者比率」は、前年と比べ1.5ポイント増の27.9%だった。また、調査産業計における労働異動率は、「入職率」が、前年と比べ0.30ポイント増の1.45%、「離職率」が、前年と比べ0.15ポイント減の1.37%であった。

常用労働者数、パートタイム労働者比率及び労働異動率

産業名	常用労働者									
	本月末				パートタイム		入職率		離職率	
	労働者数	前月比	前年比	労働者比率	前年差		前年差		前年差	
	人	%	%	%	ポイント	%	ポイント	%	ポイント	
調査産業計	699,340	0.1	-0.9	27.9	1.5	1.45	0.30	1.37	-0.15	
建設業	36,562	0.3	5.8	5.7	3.1	2.03	1.75	1.70	-1.00	
製造業	192,605	0.1	-1.9	14.7	0.8	0.76	-0.15	0.69	-0.43	
電気・ガス 熱供給・水道業	4,613	-0.3	-4.3	3.7	-0.6	0.43	0.43	0.78	0.78	
情報通信業	9,395	0.6	-0.6	12.0	5.4	1.21	0.13	0.71	0.40	
運輸業、郵便業	45,646	-0.3	-3.2	21.3	2.9	0.58	-0.05	0.97	-0.41	
卸売業、小売業	119,123	0.3	-0.8	44.8	-1.2	1.71	0.64	1.41	0.10	
金融業、保険業	19,857	-0.3	-2.5	10.3	-3.3	0.96	0.45	1.33	0.79	
学術研究、専門・ 技術サービス業	12,209	0.2	0.1	16.2	8.7	0.32	0.12	0.13	0.06	
宿泊業、飲食 サービス業	45,988	1.0	3.5	73.4	-1.5	3.48	-0.62	2.58	-1.86	
生活関連サー ビス、娯楽業	22,152	0.0	1.7	43.6	-1.1	4.88	2.52	4.85	0.86	
教育、学習支援業	39,145	-0.5	0.3	26.2	2.7	0.19	0.16	0.75	0.65	
医療、福祉	92,195	-0.1	1.7	26.4	3.0	1.03	0.24	1.10	0.37	
複合サービス事業	5,684	-0.5	-5.4	11.9	-5.3	0.23	0.00	0.77	0.65	
サービス業 (他に分類されないもの)	49,176	-0.2	-8.9	30.2	3.2	2.60	0.18	2.80	-0.22	

(2) 事業所規模30人以上

12月の調査産業計における本月末推計常用労働者数は、前年比0.8%減の425,537人であった。常用労働者に占める「パートタイム労働者比率」は、前年比0.2ポイント増の23.0%だった。また、調査産業計における労働異動率は、「入職率」が、前年と比べ0.05ポイント増の1.09%、「離職率」が、前年と比べ0.08ポイント増の1.26%であった。

常用労働者数、パートタイム労働者比率及び労働異動率

産業名	常用労働者									
	本月末				パートタイム		入職率		離職率	
	労働者数	前月比	前年比	労働者比率	前年差		前年差		前年差	
	人	%	%	%	ポイント	%	ポイント	%	ポイント	
調査産業計	425,537	-0.2	-0.8	23.0	0.2	1.09	0.05	1.26	0.08	
建設業	12,475	1.6	10.1	0.6	0.0	2.29	2.21	0.67	-0.07	
製造業	147,754	0.0	0.3	10.7	0.1	0.68	-0.19	0.76	-0.42	
電気・ガス 熱供給・水道業	2,916	-0.5	-2.9	0.0	0.0	0.00	0.00	0.51	0.51	
情報通信業	6,511	0.7	-3.8	10.1	2.8	1.75	0.24	1.02	0.59	
運輸業、郵便業	31,373	-0.2	-5.6	21.1	-1.1	0.69	-0.21	0.88	0.18	
卸売業、小売業	56,242	-0.4	-0.7	51.5	0.5	0.80	-0.09	1.18	0.00	
金融業、保険業	10,089	0.1	0.5	10.1	-1.0	1.08	0.54	1.05	-0.04	
学術研究、専門・ 技術サービス業	5,609	0.1	-4.8	10.9	0.0	0.34	-0.07	0.29	0.15	
宿泊業、飲食 サービス業	16,212	1.5	3.9	61.5	2.1	2.58	1.05	1.12	-0.63	
生活関連サー ビス、娯楽業	10,806	-2.1	5.3	38.3	-5.8	4.89	2.89	7.06	4.73	
教育、学習支援業	26,101	-0.4	-0.3	24.2	1.0	0.29	0.24	0.68	0.53	
医療、福祉	60,415	-0.7	0.9	17.2	0.2	0.49	-0.24	1.24	0.38	
複合サービス事業	2,669	-1.2	-3.6	6.0	-0.4	0.48	-0.03	1.63	1.38	
サービス業 (他に分類されないもの)	34,985	0.2	-8.7	36.5	3.4	3.20	-0.09	3.03	0.17	

第1-1表 産業及び性別常用労働者の1人平均月間現金給与額(5人以上)

平成25年12月分

産 業	計					男			女		
	現金給与総額	きま っ て支給する給与	所定内給与	超過労働給与	特別に支払われた給与	現金給与総額	きま っ て支給する給与	特別に支払われた給与	現金給与総額	きま っ て支給する給与	特別に支払われた給与
TL 調査産業計	506,905	252,150	229,300	22,850	254,755	644,754	314,897	329,857	327,475	170,476	156,999
C 鉱業、採石業、砂利採取業	x	x	x	x	x	x	x	x	x	x	x
D 建設業	580,047	324,894	299,180	25,714	255,153	628,851	351,801	277,050	359,176	203,123	156,053
E 製造業	586,051	289,673	253,097	36,576	296,378	693,825	334,369	359,456	309,153	174,839	134,314
F 電気・ガス・熱供給・水道業	749,291	410,877	365,898	44,979	338,414	794,747	428,904	365,843	509,546	315,796	193,750
G 情報通信業	749,193	305,401	287,241	18,160	443,792	910,026	360,138	549,888	452,523	204,434	248,089
H 運輸業、郵便業	435,997	270,511	230,918	39,593	165,486	482,084	298,382	183,702	267,354	168,526	98,828
I 卸売業、小売業	430,998	211,110	197,342	13,768	219,888	681,279	301,863	379,416	209,892	130,936	78,956
J 金融業・保険業	902,990	342,903	323,494	19,409	560,087	1,148,604	427,160	721,444	611,106	242,773	368,333
K 不動産業・物品賃貸業	x	x	x	x	x	x	x	x	x	x	x
L 学術研究、専門・技術サービス業	635,538	286,185	259,129	27,056	349,353	825,670	357,562	468,108	359,839	182,685	177,154
M 宿泊業、飲食サービス業	144,849	122,024	115,887	6,137	22,825	206,188	166,138	40,050	106,592	94,509	12,083
N 生活関連サービス、娯楽業	204,551	167,790	153,093	14,697	36,761	308,829	236,133	72,696	142,563	127,164	15,399
O 教育、学習支援業	840,800	281,147	275,590	5,557	559,653	1,053,028	342,472	710,556	659,694	228,815	430,879
P 医療、福祉	529,271	253,418	236,641	16,777	275,853	667,184	336,172	331,012	473,899	220,193	253,706
Q 複合サービス事業	692,290	260,018	257,287	2,731	432,272	790,764	290,063	500,701	547,954	215,980	331,974
R サービス業(他に分類されないもの)	296,057	204,960	184,843	20,117	91,097	362,559	247,984	114,575	190,786	136,854	53,932
E09 食料品・たばこ	324,857	199,731	172,970	26,761	125,126	482,280	273,885	208,395	185,616	134,141	51,475
E11 繊維工業	334,798	234,572	225,437	9,135	100,226	511,340	324,603	186,737	173,047	152,084	20,963
E12 木材・木製品	577,482	359,561	312,384	47,177	217,921	619,114	386,728	232,386	319,294	191,083	128,211
E13 家具・装備品	772,723	321,441	247,821	73,620	451,282	814,247	335,763	478,484	531,890	238,377	293,513
E14 パルプ・紙	375,538	236,961	197,253	39,708	138,577	502,608	304,532	198,076	172,296	128,884	43,412
E15 印刷・同関連業	348,227	227,822	221,084	6,738	120,405	427,801	279,533	148,268	246,799	161,910	84,889
E16 化学、石油・石炭	990,154	340,287	312,401	27,886	649,867	1,139,306	380,607	758,699	671,170	254,056	417,114
E18 プラスチック製品	497,357	272,690	243,458	29,232	224,667	616,632	325,041	291,591	264,408	170,445	93,963
E19 ゴム製品	657,467	259,153	206,026	53,127	398,314	728,757	288,238	440,519	441,692	171,123	270,569
E21 窯業・土石製品	601,374	313,280	274,010	39,270	288,094	629,052	325,285	303,767	401,015	226,372	174,643
E22 鉄鋼業	566,828	340,308	285,251	55,057	226,520	650,807	387,125	263,682	364,985	227,783	137,202
E23 非鉄金属製造業	757,779	288,981	256,068	32,913	468,798	916,464	335,447	581,017	352,351	170,264	182,087
E24 金属製品製造業	426,432	267,841	237,103	30,738	158,591	462,668	289,898	172,770	255,996	164,093	91,903
E25 はん用機械器具	721,808	316,215	277,713	38,502	405,593	778,569	339,871	438,698	454,606	204,856	249,750
E26 生産用機械器具	489,440	310,007	265,639	44,368	179,433	500,981	317,232	183,749	396,637	251,911	144,726
E27 業務用機械器具	600,838	277,018	250,604	26,414	323,820	716,658	323,228	393,430	323,119	166,212	156,907
E28 電子・デバイス	783,847	319,344	285,777	33,567	464,503	933,415	372,767	560,648	427,708	192,138	235,570
E29 電気機械器具	739,846	324,157	287,734	36,423	415,689	840,534	362,173	478,361	401,335	196,346	204,989
E30 情報通信機械器具	715,864	301,323	265,038	36,285	414,541	873,550	353,880	519,670	377,141	188,425	188,716
E31 輸送用機械器具	662,243	322,280	270,054	52,226	339,963	736,453	351,683	384,770	342,501	195,595	146,906
E32 その他の製造業	613,423	270,599	257,114	13,485	342,824	811,595	337,112	474,483	339,039	178,508	160,531
I-1 卸売業	768,960	310,552	287,753	22,799	458,408	896,400	356,602	539,798	436,472	190,409	246,063
I-2 小売業	302,113	173,187	162,864	10,323	128,926	521,956	261,321	260,635	171,752	120,925	50,827
M75 宿泊業	181,313	163,324	156,165	7,159	17,989	207,417	187,517	19,900	161,620	145,072	16,548
MS M一括分	135,595	111,542	105,664	5,878	24,053	205,828	159,874	45,954	93,907	82,854	11,053
N80 娯楽業	163,217	151,283	149,473	1,810	11,934	221,363	203,991	17,372	114,256	106,901	7,355
P83 医療業	670,829	301,875	276,050	25,825	368,954	803,196	391,981	411,215	612,235	261,989	350,246
PS P一括分	392,896	206,735	198,674	8,061	186,161	516,524	274,352	242,172	347,897	182,123	165,774
R91 職業紹介・労働者派遣業	240,081	213,628	188,652	24,976	26,453	266,395	241,627	24,768	200,444	171,454	28,990
R92 その他の事業サービス業	240,554	158,846	144,076	14,770	81,708	329,809	204,920	124,889	128,062	100,777	27,285
RS R一括分	473,276	276,882	253,689	23,193	196,394	516,187	314,923	201,264	357,601	174,337	183,264

(注)「E09」はE09と10を、「E16」はE16と17を、「E32」はE32と20を、「M一括分」はM76、77を、「P一括分」はP84、85を、「R一括分」はR88、89、90、93、94、95をまとめて算定したものである。

また、Xは対象事業所が僅少のため、秘密保持上公表を控えたものである。

第1-2表 産業及び性別常用労働者の1人平均月間現金給与額(30人以上)

平成25年12月分

産 業	計					男			女		
	現金給与総額	きまって支給する給与	所定内給与	超過労働給与	特別に支払われた給与	現金給与総額	きまって支給する給与	特別に支払われた給与	現金給与総額	きまって支給する給与	特別に支払われた給与
TL 調査産業計	584,929	274,694	246,183	28,511	310,235	721,188	332,177	389,011	378,989	187,815	191,174
C 鉱業、採石業、砂利採取業	x	x	x	x	x	x	x	x	x	x	x
D 建設業	737,956	367,468	331,806	35,662	370,488	765,617	384,516	381,101	575,333	267,242	308,091
E 製造業	653,516	304,708	263,608	41,100	348,808	751,438	342,685	408,753	360,942	191,240	169,702
F 電気・ガス・熱供給・水道業	721,496	464,045	401,632	62,413	257,451	757,658	483,417	274,241	542,344	368,071	174,273
G 情報通信業	773,175	320,998	296,382	24,616	452,177	958,288	383,927	574,361	415,253	199,324	215,929
H 運輸業、郵便業	465,214	282,244	231,676	50,568	182,970	520,483	313,953	206,530	256,794	162,667	94,127
I 卸売業、小売業	482,356	216,961	205,462	11,499	265,395	807,122	323,781	483,341	216,381	129,479	86,902
J 金融業・保険業	1,021,191	362,010	341,775	20,235	659,181	1,375,206	467,415	907,791	627,719	244,857	382,862
K 不動産業・物品賃貸業	x	x	x	x	x	x	x	x	x	x	x
L 学術研究、専門・技術サービス業	912,393	338,787	300,493	38,294	573,606	1,062,320	389,665	672,655	543,841	213,718	330,123
M 宿泊業、飲食サービス業	189,476	142,004	134,706	7,298	47,472	276,281	191,864	84,417	134,522	110,439	24,083
N 生活関連サービス、娯楽業	265,608	199,021	177,455	21,566	66,587	384,609	269,259	115,350	181,261	149,236	32,025
O 教育、学習支援業	955,218	310,858	305,257	5,601	644,360	1,128,022	360,424	767,598	742,666	249,891	492,775
P 医療、福祉	610,901	286,859	263,481	23,378	324,042	707,367	356,480	350,887	557,604	248,394	309,210
Q 複合サービス事業	684,574	274,511	270,665	3,846	410,063	732,283	298,054	434,229	574,263	220,075	354,188
R サービス業(他に分類されないもの)	244,601	180,176	160,384	19,792	64,425	298,585	216,090	82,495	178,250	136,034	42,216
E09 食料品・たばこ	372,761	219,022	185,749	33,273	153,739	508,791	275,516	233,275	226,342	158,213	68,129
E11 繊維・繊維工業	432,453	234,565	207,062	27,503	197,888	603,221	276,049	327,172	259,564	192,566	66,998
E12 木材・木製品	792,747	316,156	271,295	44,861	476,591	820,979	327,909	493,070	569,771	223,328	346,443
E13 家具・装備品	772,723	321,441	247,821	73,620	451,282	814,247	335,763	478,484	531,890	238,377	293,513
E14 パルプ・紙	532,672	318,439	249,942	68,497	214,233	595,075	346,834	248,241	290,629	208,301	82,328
E15 印刷・同関連業	422,371	265,642	255,654	9,988	156,729	476,198	302,325	173,873	344,388	212,496	131,892
E16 化学、石油・石炭	1,032,974	348,655	317,733	30,922	684,319	1,187,716	387,963	799,753	656,917	253,127	403,790
E18 プラスチック製品	565,294	278,540	246,043	32,497	286,754	679,661	331,980	347,681	299,391	154,293	145,098
E19 ゴム製品	657,467	259,153	206,026	53,127	398,314	728,757	288,238	440,519	441,692	171,123	270,569
E21 窯業・土石製品	783,484	356,950	310,402	46,548	426,534	848,252	381,110	467,142	414,618	219,354	195,264
E22 鉄鋼業	657,316	345,748	269,183	76,565	311,568	751,858	390,755	361,103	332,738	191,234	141,504
E23 非鉄金属製造業	757,779	288,981	256,068	32,913	468,798	916,464	335,447	581,017	352,351	170,264	182,087
E24 金属製品製造業	443,347	281,326	247,341	33,985	162,021	472,536	299,821	172,715	301,566	191,489	110,077
E25 はん用機械器具	783,966	322,602	280,674	41,928	461,364	838,525	345,644	492,881	501,295	203,217	298,078
E26 生産用機械器具	440,941	295,105	267,080	28,025	145,836	457,701	301,582	156,119	314,707	246,320	68,387
E27 業務用機械器具	717,333	310,239	281,393	28,846	407,094	771,099	333,529	437,570	512,702	221,598	291,104
E28 電子・デバイス	861,098	339,793	303,342	36,451	521,305	966,614	378,873	587,741	536,220	219,467	316,753
E29 電気機械器具	772,947	331,033	291,420	39,613	441,914	871,168	367,630	503,538	421,157	199,958	221,199
E30 情報通信機械器具	772,635	315,176	274,416	40,760	457,459	914,251	361,361	552,890	423,253	201,233	222,020
E31 輸送用機械器具	692,583	333,088	277,158	55,930	359,495	761,144	359,540	401,604	363,620	206,168	157,452
E32 その他の製造業	797,918	292,421	270,367	22,054	505,497	1,059,563	367,466	692,097	408,275	180,664	227,611
I-1 卸売業	863,567	312,749	290,712	22,037	550,818	1,017,000	360,611	656,389	509,237	202,219	307,018
I-2 小売業	334,094	179,707	172,307	7,400	154,387	646,192	295,540	350,652	163,108	116,247	46,861
M75 宿泊業	209,527	201,871	188,075	13,796	7,656	245,410	236,898	8,512	171,122	164,382	6,740
MS M一括分	181,391	117,865	113,187	4,678	63,526	295,460	163,885	131,575	123,795	94,629	29,166
N80 娯楽業	x	x	x	x	x	x	x	x	x	x	x
P83 医療業	733,545	327,384	294,599	32,785	406,161	843,466	409,575	433,891	672,485	281,727	390,758
PS P一括分	448,786	232,293	222,349	10,944	215,493	526,006	285,727	240,279	406,427	204,530	201,897
R91 職業紹介・労働者派遣業	212,885	207,981	181,496	26,485	4,904	240,109	233,073	7,036	169,601	168,087	1,514
R92 その他の事業サービス業	211,657	139,400	124,755	14,645	72,257	297,325	178,908	118,417	131,979	102,655	29,324
RS R一括分	493,092	238,296	223,008	15,288	254,796	527,297	270,277	257,020	442,984	191,445	251,539

(注)「E09」はE09と10を、「E16」はE16と17を、「E32」はE32と20を、「M一括分」はM76、77を、「P一括分」はP84、85を、「R一括分」はR88、89、90、93、94、95をまとめて算定したものである。

また、Xは対象事業所が僅少のため、秘密保持上公表を控えたものである。

第2-1表 産業及び性別常用労働者の1人平均月間出勤日数及び労働時間数(5人以上)

平成25年12月分

産 業	計				男				女				
	出勤日数	総労働時間 実労働時間	所定内 労働時間	所定外 労働時間	出勤日数	総労働時間 実労働時間	所定内 労働時間	所定外 労働時間	出勤日数	総労働時間 実労働時間	所定内 労働時間	所定外 労働時間	
TL	調 査 産 業 計	19.5	152.8	138.7	14.1	20.2	171.4	151.5	19.9	18.5	128.5	122.0	6.5
C	鉱業、採石業、砂利採取業	×	×	×	×	×	×	×	×	×	×	×	×
D	建 設 業	21.9	177.6	162.6	15.0	22.2	182.1	165.4	16.7	20.4	157.1	149.9	7.2
E	製 造 業	19.9	171.1	150.5	20.6	20.1	179.9	156.0	23.9	19.6	148.4	136.4	12.0
F	電気・ガス・熱供給・水道業	18.9	149.5	140.9	8.6	18.9	150.6	141.4	9.2	18.8	144.1	138.6	5.5
G	情 報 通 信 業	19.6	162.6	150.0	12.6	20.1	171.9	157.4	14.5	18.8	145.4	136.4	9.0
H	運 輸 業、郵 便 業	21.4	187.6	153.7	33.9	21.9	199.4	160.5	38.9	19.5	144.2	128.7	15.5
I	卸 売 業、小 売 業	19.7	141.9	132.2	9.7	20.9	171.3	154.0	17.3	18.6	115.9	112.8	3.1
J	金 融 業・保 険 業	18.8	147.1	137.7	9.4	19.5	158.2	145.4	12.8	18.0	134.0	128.6	5.4
K	不動産業・物品賃貸業	×	×	×	×	×	×	×	×	×	×	×	×
L	学術研究、専門・技術サービス業	18.9	157.0	141.7	15.3	19.3	167.8	149.2	18.6	18.3	141.2	130.8	10.4
M	宿泊業、飲食サービス業	16.7	111.2	104.4	6.8	17.9	137.5	125.1	12.4	15.9	94.8	91.5	3.3
N	生活関連サービス、娯楽業	19.0	140.2	127.7	12.5	20.5	164.8	148.8	16.0	18.1	125.6	115.2	10.4
O	教育、学習支援業	18.6	131.5	125.9	5.6	19.4	142.3	133.4	8.9	17.9	122.2	119.5	2.7
P	医 療、福 祉	18.6	137.6	131.7	5.9	18.2	143.9	135.5	8.4	18.7	135.1	130.1	5.0
Q	複合サービス事業	18.4	142.7	140.3	2.4	18.6	144.6	142.8	1.8	18.1	140.1	136.8	3.3
R	サービス業(他に分類されないもの)	19.5	149.1	135.3	13.8	20.2	166.0	148.7	17.3	18.5	122.5	114.2	8.3
E09	食 料 品・た ば こ	20.2	156.8	139.8	17.0	20.9	180.4	158.1	22.3	19.7	135.9	123.6	12.3
E11	織 維 工 業	20.2	162.0	155.7	6.3	21.3	172.9	165.2	7.7	19.2	151.9	146.9	5.0
E12	木 材・木 製 品	22.4	222.9	173.9	49.0	22.3	232.3	176.9	55.4	22.7	164.6	154.9	9.7
E13	家 具・装 備 品	19.4	196.7	152.9	43.8	19.3	199.5	152.9	46.6	20.3	180.5	152.6	27.9
E14	パ ル プ・紙	19.0	160.0	139.4	20.6	19.5	181.5	152.0	29.5	18.2	125.8	119.4	6.4
E15	印 刷・同 関 連 業	20.2	171.1	150.1	21.0	21.3	188.1	165.5	22.6	18.9	149.5	130.4	19.1
E16	化 学、石 油・石 炭	18.7	155.3	142.1	13.2	18.9	159.9	144.5	15.4	18.3	145.3	136.8	8.5
E18	プ ラ ス チ ッ ク 製 品	20.4	164.2	149.3	14.9	20.5	175.0	155.5	19.5	20.2	143.0	137.1	5.9
E19	ゴ ム 製 品	19.2	182.5	152.2	30.3	19.3	183.6	153.3	30.3	19.0	178.8	148.5	30.3
E21	窯 業・土 石 製 品	20.6	175.1	157.0	18.1	20.5	177.0	157.0	20.0	20.9	161.3	156.8	4.5
E22	鉄 鋼 業	21.2	194.1	165.7	28.4	21.0	200.1	166.0	34.1	21.4	179.6	165.0	14.6
E23	非 鉄 金 属 製 造 業	19.6	164.3	151.9	12.4	19.7	168.5	153.4	15.1	19.4	153.6	148.0	5.6
E24	金 属 製 品 製 造 業	20.9	184.9	159.8	25.1	21.1	192.0	164.0	28.0	19.6	151.5	139.8	11.7
E25	は ん 用 機 械 器 具	20.6	174.0	155.5	18.5	20.7	178.1	157.6	20.5	20.0	154.2	145.5	8.7
E26	生 産 用 機 械 器 具	20.8	187.2	160.1	27.1	21.0	190.7	161.1	29.6	19.4	158.7	152.1	6.6
E27	電 務 用 機 械 器 具	20.6	170.0	155.8	14.2	20.7	181.9	163.4	18.5	20.3	141.0	137.3	3.7
E28	電 子・デ バ イ ス	19.1	163.8	148.0	15.8	19.1	171.4	151.7	19.7	19.2	146.1	139.4	6.7
E29	電 気 機 械 器 具	19.5	174.0	151.1	22.9	19.7	176.7	154.1	22.6	18.7	165.2	141.2	24.0
E30	情 報 通 信 機 械 器 具	19.8	166.6	148.8	17.8	20.2	175.9	154.9	21.0	19.0	146.8	135.8	11.0
E31	輸 送 用 機 械 器 具	19.1	172.0	148.1	23.9	19.0	175.5	150.0	25.5	19.7	156.7	139.7	17.0
E32	そ の 他 の 製 造 業	20.0	160.3	151.4	8.9	20.2	166.3	155.2	11.1	19.8	152.1	146.1	6.0
I-1	卸 売 業	20.8	168.8	152.5	16.3	21.5	181.7	161.9	19.8	19.2	135.3	128.1	7.2
I-2	小 売 業	19.2	131.6	124.4	7.2	20.4	163.7	148.3	15.4	18.5	112.7	110.3	2.4
M75	宿 泊 業	19.0	139.8	134.2	5.6	19.4	145.3	138.1	7.2	18.7	135.6	131.3	4.3
MS	M 一 括 分	16.1	104.0	96.9	7.1	17.5	135.3	121.3	14.0	15.3	85.5	82.4	3.1
N80	娯 楽 業	17.0	111.1	109.9	1.2	18.5	143.5	141.6	1.9	15.8	83.9	83.2	0.7
P83	医 療 業	18.2	138.6	129.7	8.9	16.8	134.9	123.0	11.9	18.8	140.2	132.6	7.6
PS	P 一 括 分	19.0	136.6	133.5	3.1	19.8	153.8	149.3	4.5	18.6	130.4	127.8	2.6
R91	職 業 紹 介・労 働 者 派 遣 業	19.8	167.8	148.1	19.7	20.3	175.5	152.5	23.0	19.0	156.2	141.4	14.8
R92	そ の 他 の 事 業 サ ー ビ ス 業	18.5	128.8	119.1	9.7	19.4	151.6	138.1	13.5	17.5	100.1	95.2	4.9
RS	R 一 括 分	21.1	160.4	147.3	13.1	21.3	175.2	159.0	16.2	20.5	120.6	115.7	4.9

(注)第1表の(注)参照。

第2-2表 産業及び性別常用労働者の1人平均月間出勤日数及び労働時間数(30人以上)

平成25年12月分

産 業	計				男				女			
	出勤日数	総実労働時間	所定内労働時間	所定外労働時間	出勤日数	総実労働時間	所定内労働時間	所定外労働時間	出勤日数	総実労働時間	所定内労働時間	所定外労働時間
TL 調査産業計	19.5	156.2	139.8	16.4	19.9	171.0	149.7	21.3	18.7	133.9	124.9	9.0
C 鉱業、採石業、砂利採取業	×	×	×	×	×	×	×	×	×	×	×	×
D 建設業	21.7	173.2	158.1	15.1	21.9	174.7	158.9	15.8	20.4	164.7	153.5	11.2
E 製造業	19.6	172.1	149.8	22.3	19.6	177.2	152.9	24.3	19.6	157.1	140.6	16.5
F 電気・ガス・熱供給・水道業	17.9	142.9	133.0	9.9	17.9	144.1	133.9	10.2	17.8	136.7	128.6	8.1
G 情報通信業	19.4	164.1	146.9	17.2	19.8	174.1	153.9	20.2	18.6	144.9	133.5	11.4
H 運輸業、郵便業	21.9	199.1	156.2	42.9	22.5	213.1	164.1	49.0	19.7	146.2	126.4	19.8
I 卸売業、小売業	19.7	138.4	131.4	7.0	20.5	164.0	152.4	11.6	19.1	117.4	114.2	3.2
J 金融業・保険業	18.3	143.4	132.3	11.1	19.1	156.7	141.2	15.5	17.3	128.6	122.4	6.2
K 不動産業・物品賃貸業	×	×	×	×	×	×	×	×	×	×	×	×
L 学術研究、専門・技術サービス業	18.7	161.6	144.7	16.9	19.0	168.0	147.2	20.8	18.0	145.6	138.4	7.2
M 宿泊業、飲食サービス業	17.0	112.1	106.3	5.8	18.8	141.2	132.1	9.1	15.8	93.7	90.0	3.7
N 生活関連サービス、娯楽業	20.6	159.4	138.7	20.7	20.6	172.0	151.0	21.0	20.6	150.5	130.0	20.5
O 教育、学習支援業	18.9	130.1	124.0	6.1	19.8	141.6	133.7	7.9	17.7	115.8	112.0	3.8
P 医療、福祉	18.5	140.8	133.9	6.9	18.2	143.9	135.7	8.2	18.6	138.9	132.8	6.1
Q 複合サービス事業	18.1	137.9	135.1	2.8	18.1	139.3	136.5	2.8	17.9	134.6	131.9	2.7
R サービス業(他に分類されないもの)	19.1	143.6	129.3	14.3	19.6	161.5	142.8	18.7	18.4	121.4	112.6	8.8
E09 食料品・たばこ	20.3	165.6	145.2	20.4	20.5	178.6	155.0	23.6	20.2	151.6	134.6	17.0
E11 繊維工業	20.2	176.9	157.8	19.1	20.6	184.9	162.8	22.1	19.8	168.8	152.8	16.0
E12 木材・木製品	20.2	186.4	157.2	29.2	20.3	190.1	159.2	30.9	19.4	157.2	141.5	15.7
E13 家具・装備品	19.4	196.7	152.9	43.8	19.3	199.5	152.9	46.6	20.3	180.5	152.6	27.9
E14 パルプ・紙	20.9	196.7	161.0	35.7	20.8	200.3	160.8	39.5	21.2	182.8	161.8	21.0
E15 印刷・同関連業	20.5	190.6	157.3	33.3	20.5	194.2	160.8	33.4	20.5	185.3	152.2	33.1
E16 化学、石油・石炭	18.6	154.9	140.2	14.7	18.6	157.9	141.3	16.6	18.6	147.5	137.4	10.1
E18 プラスチック製品	19.7	160.2	144.8	15.4	19.9	169.7	151.7	18.0	19.3	138.0	128.8	9.2
E19 ゴム製品	19.2	182.5	152.2	30.3	19.3	183.6	153.3	30.3	19.0	178.8	148.5	30.3
E21 窯業・土石製品	20.9	170.8	158.6	12.2	20.9	173.8	160.0	13.8	20.6	154.0	150.5	3.5
E22 鉄鋼業	19.9	195.7	155.0	40.7	20.1	204.1	157.0	47.1	19.3	167.3	148.3	19.0
E23 非鉄金属製造業	19.6	164.3	151.9	12.4	19.7	168.5	153.4	15.1	19.4	153.6	148.0	5.6
E24 金属製品製造業	20.2	188.0	158.1	29.9	20.2	191.0	159.1	31.9	20.2	173.5	153.2	20.3
E25 はん用機械器具	20.4	173.9	154.0	19.9	20.5	177.7	155.6	22.1	19.8	154.2	145.7	8.5
E26 生産用機械器具	20.2	173.9	155.0	18.9	20.4	177.0	156.2	20.8	18.8	150.5	146.0	4.5
E27 業務用機械器具	21.0	178.3	163.0	15.3	21.0	183.6	166.2	17.4	21.0	158.4	150.9	7.5
E28 電子・デバイス	19.1	167.1	150.2	16.9	19.0	171.2	151.1	20.1	19.4	154.7	147.5	7.2
E29 電気機械器具	19.3	174.4	149.5	24.9	19.5	176.1	151.9	24.2	18.4	168.6	140.9	27.7
E30 情報通信機械器具	20.2	172.5	152.6	19.9	20.4	178.0	155.8	22.2	19.8	158.7	144.7	14.0
E31 輸送用機械器具	18.9	172.3	147.1	25.2	18.8	175.0	148.7	26.3	19.3	159.2	139.6	19.6
E32 その他の製造業	20.3	163.6	150.9	12.7	20.5	172.4	157.0	15.4	19.9	150.6	141.8	8.8
I-1 卸売業	20.9	165.0	153.4	11.6	21.2	173.1	159.6	13.5	20.4	146.2	139.0	7.2
I-2 小売業	19.2	128.0	122.8	5.2	19.9	156.8	146.8	10.0	18.9	112.2	109.7	2.5
M75 宿泊業	20.6	157.9	148.0	9.9	22.0	174.2	164.0	10.2	19.1	140.6	130.9	9.7
MS M 一括分	15.5	93.6	89.5	4.1	16.8	120.6	112.3	8.3	14.9	80.0	78.0	2.0
N80 娯楽業	×	×	×	×	×	×	×	×	×	×	×	×
P83 医療業	18.1	139.0	129.7	9.3	16.9	136.2	125.1	11.1	18.7	140.6	132.2	8.4
PS P 一括分	18.9	143.0	139.4	3.6	19.9	154.3	149.9	4.4	18.4	136.8	133.6	3.2
R91 職業紹介・労働者派遣業	19.7	168.4	147.5	20.9	20.2	175.9	151.8	24.1	18.9	156.4	140.5	15.9
R92 その他の事業サービス業	18.4	122.7	113.2	9.5	19.1	145.8	131.9	13.9	17.7	101.2	95.8	5.4
RS R 一括分	19.5	133.4	125.1	8.3	19.0	156.0	143.0	13.0	20.1	100.2	98.8	1.4

(注)第1表の(注)参照。

第3-1表(1) 産業及び性別常用労働者の月末及び増加減少推計労働者数(5人以上)
並びにパートタイム労働者数及びパートタイム労働者比率(計)

平成25年12月分

産 業	前調査期間 末 常 用 労働者数	増 加 常 用 労働者数	減 少 常 用 労働者数	本調査期間 末 常 用 労働者数	パートタイム労働者数	
					うちパートタイム 労働者数	パートタイム 労働者比率
TL 調査産業計	698,753	10,162	9,575	699,340	195,311	27.9
C 鉱業、採石業、砂利採取業	x	x	x	x	x	x
D 建設業	36,443	739	620	36,562	2,094	5.7
E 製造業	192,472	1,465	1,332	192,605	28,293	14.7
F 電気・ガス・熱供給・水道業	4,629	20	36	4,613	170	3.7
G 情報通信業	9,348	113	66	9,395	1,123	12.0
H 運輸業、郵便業	45,823	268	445	45,646	9,708	21.3
I 卸売業、小売業	118,768	2,027	1,672	119,123	53,357	44.8
J 金融業、保険業	19,930	192	265	19,857	2,043	10.3
K 不動産業・物品賃貸業	x	x	x	x	x	x
L 学術研究、専門・技術サービス業	12,186	39	16	12,209	1,978	16.2
M 宿泊業、飲食サービス業	45,576	1,587	1,175	45,988	33,753	73.4
N 生活関連サービス、娯楽業	22,145	1,080	1,073	22,152	9,666	43.6
O 教育、学習支援業	39,365	76	296	39,145	10,261	26.2
P 医療、福祉	92,254	953	1,012	92,195	24,358	26.4
Q 複合サービス事業	5,715	13	44	5,684	674	11.9
R サービス業(他に分類されないもの)	49,272	1,283	1,379	49,176	14,849	30.2
E09 食料品・たばこ	25,930	257	263	25,924	10,529	40.6
E11 繊維工業	4,434	7	1	4,440	652	14.7
E12 木材・木製品	2,294	8	23	2,279	99	4.3
E13 家具・装備品	2,108	18	18	2,108	42	2.0
E14 パルプ・紙	1,925	0	47	1,878	709	37.8
E15 印刷・関連産業	3,309	12	45	3,276	842	25.7
E16 化学、石油・石炭	6,447	117	17	6,547	579	8.8
E18 プラスチック製品	13,873	132	140	13,865	2,477	17.9
E19 ゴム製品	1,279	3	0	1,282	29	2.3
E21 窯業・土石製品	3,180	44	27	3,197	136	4.3
E22 鉄鋼業	3,050	3	4	3,049	177	5.8
E23 非鉄金属製造業	1,918	35	21	1,932	356	18.4
E24 金属製品製造業	15,250	139	40	15,349	2,139	13.9
E25 はん用機械器具	8,185	87	48	8,224	736	8.9
E26 生産用機械器具	11,415	57	13	11,459	251	2.2
E27 業務用機械器具	8,091	131	95	8,127	1,539	18.9
E28 電子・デバイス	11,535	29	77	11,487	1,066	9.3
E29 電気機械器具	21,117	83	80	21,120	1,311	6.2
E30 情報通信機械器具	4,411	13	33	4,391	580	13.2
E31 輸送用機械器具	39,701	290	333	39,658	3,635	9.2
E32 その他の製造業	3,020	0	7	3,013	409	13.6
I-1 卸売業	32,891	122	228	32,785	3,111	9.5
I-2 小売業	85,877	1,905	1,444	86,338	50,246	58.2
M75 宿泊業	9,139	322	66	9,395	5,198	55.3
MS M一括分	36,437	1,265	1,109	36,593	28,555	78.0
N80 娯楽業	9,816	1,280	1,217	9,879	7,539	76.3
P83 医療業	45,252	439	439	45,252	9,388	20.7
PS P一括分	47,002	514	573	46,943	14,970	31.9
R91 職業紹介・労働者派遣業	16,015	876	766	16,125	2,629	16.3
R92 その他の事業サービス業	21,477	346	537	21,286	10,064	47.3
RS R一括分	11,780	61	76	11,765	2,156	18.3

(注)第1表の(注)参照。

第3-1表(2) 産業及び性別常用労働者の月末及び増加減少推計労働者数(5人以上)
並びにパートタイム労働者数及びパートタイム労働者比率(男)

平成25年12月分

産 業	前調査期間 末 常 用 労働者数	増 加 常 用 労働者数	減 少 常 用 労働者数	本調査期間 末 常 用 労働者数	パートタイム労働者数	
					うちパートタイム 労働者数	パートタイム 労働者比率
TL 調査産業計	395,695	4,850	5,576	394,969	45,425	11.5
C 鉱業、採石業、砂利採取業	x	x	x	x	x	x
D 建設業	29,932	544	615	29,861	848	2.8
E 製造業	138,614	894	933	138,575	5,966	4.3
F 電気・ガス・熱供給・水道業	3,882	20	15	3,887	117	3.0
G 情報通信業	6,049	65	9	6,105	48	0.8
H 運輸業、郵便業	36,002	259	426	35,835	4,520	12.6
I 卸売業、小売業	55,937	605	895	55,647	9,488	17.1
J 金融業、保険業	10,772	78	16	10,834	109	1.0
K 不動産業・物品賃貸業	x	x	x	x	x	x
L 学術研究、専門・技術サービス業	7,209	23	3	7,229	255	3.5
M 宿泊業、飲食サービス業	17,586	812	812	17,586	9,075	51.6
N 生活関連サービス、娯楽業	8,355	398	593	8,160	1,933	23.7
O 教育、学習支援業	18,092	14	49	18,057	2,554	14.1
P 医療、福祉	26,501	174	336	26,339	4,998	19.0
Q 複合サービス事業	3,399	0	22	3,377	67	2.0
R サービス業(他に分類されないもの)	30,231	657	785	30,103	3,799	12.6
E09 食料品・たばこ	12,149	153	113	12,189	1,775	14.6
E11 繊維工業	2,118	7	0	2,125	9	0.4
E12 木材・木製品	1,973	5	13	1,965	14	0.7
E13 家具・装備品	1,792	12	0	1,804	18	1.0
E14 パルプ・紙	1,192	0	44	1,148	151	13.2
E15 印刷・関連産業	1,863	6	42	1,827	81	4.4
E16 化学、石油・石炭	4,398	75	17	4,456	36	0.8
E18 プラスチック製品	9,207	7	76	9,138	262	2.9
E19 ゴム製品	961	3	0	964	15	1.6
E21 窯業・土石製品	2,793	44	27	2,810	124	4.4
E22 鉄鋼業	2,154	3	4	2,153	61	2.8
E23 非鉄金属製造業	1,380	28	21	1,387	76	5.5
E24 金属製品製造業	12,572	117	27	12,662	1,062	8.4
E25 はん用機械器具	6,770	32	38	6,764	285	4.2
E26 生産用機械器具	10,150	57	13	10,194	191	1.9
E27 業務用機械器具	5,732	74	93	5,713	255	4.5
E28 電子・デバイス	8,109	27	32	8,104	97	1.2
E29 電気機械器具	16,277	37	37	16,277	284	1.7
E30 情報通信機械器具	3,010	4	18	2,996	100	3.3
E31 輸送用機械器具	32,259	203	311	32,151	978	3.0
E32 その他の製造業	1,755	0	7	1,748	92	5.3
I-1 卸売業	23,801	27	151	23,677	816	3.4
I-2 小売業	32,136	578	744	31,970	8,672	27.1
M75 宿泊業	3,890	223	33	4,080	1,650	40.4
MS M一括分	13,696	589	779	13,506	7,425	55.0
N80 娯楽業	4,613	470	693	4,390	2,594	59.1
P83 医療業	13,843	90	6	13,927	3,609	25.9
PS P一括分	12,658	84	330	12,412	1,389	11.2
R91 職業紹介・労働者派遣業	9,679	430	472	9,637	462	4.8
R92 その他の事業サービス業	11,962	172	252	11,882	2,687	22.6
RS R一括分	8,590	55	61	8,584	650	7.6

(注)第1表の(注)参照。

第3-1表(3) 産業及び性別常用労働者の月末及び増加減少推計労働者数(5人以上)並びにパートタイム労働者数及びパートタイム労働者比率(女)

平成25年12月分

産 業	前調査期間 末 常 用 労働者数	増 加 常 用 労働者数	減 少 常 用 労働者数	本調査期間 末 常 用 労働者数	パートタイム	
					労働者数	労働者比率
TL 調 査 産 業 計	303,058	5,312	3,999	304,371	149,886	49.2
C 鉱業、採石業、砂利採取業	x	x	x	x	x	x
D 建 設 業	6,511	195	5	6,701	1,246	18.6
E 製 造 業	53,858	571	399	54,030	22,327	41.3
F 電気・ガス・熱供給・水道業	747	0	21	726	53	7.3
G 情 報 通 信 業	3,299	48	57	3,290	1,075	32.7
H 運 輸 業 , 郵 便 業	9,821	9	19	9,811	5,188	52.9
I 卸 売 業 , 小 売 業	62,831	1,422	777	63,476	43,869	69.1
J 金 融 業 , 保 険 業	9,158	114	249	9,023	1,934	21.4
K 不動産業・物品賃貸業	x	x	x	x	x	x
L 学術研究、専門・技術サービス業	4,977	16	13	4,980	1,723	34.6
M 宿泊業、飲食サービス業	27,990	775	363	28,402	24,678	86.9
N 生活関連サービス、娯楽業	13,790	682	480	13,992	7,733	55.3
O 教育、学習支援業	21,273	62	247	21,088	7,707	36.5
P 医 療 , 福 祉	65,753	779	676	65,856	19,360	29.4
Q 複 合 サ ー ビ ス 事 業	2,316	13	22	2,307	607	26.3
R サービス業(他に分類されないもの)	19,041	626	594	19,073	11,050	57.9
E09 食 料 品 ・ た ば こ	13,781	104	150	13,735	8,754	63.7
E11 織 維 工 業	2,316	0	1	2,315	643	27.8
E12 木 材 ・ 木 製 品	321	3	10	314	85	27.1
E13 家 具 ・ 装 備 品	316	6	18	304	24	7.9
E14 パ ル プ ・ 紙	733	0	3	730	558	76.4
E15 印 刷 ・ 同 関 連 業	1,446	6	3	1,449	761	52.5
E16 化 学 ・ 石 油 ・ 石 炭	2,049	42	0	2,091	543	26.0
E18 プ ラ ス チ ッ ク 製 品	4,666	125	64	4,727	2,215	46.9
E19 ゴ ム 製 品	318	0	0	318	14	4.4
E21 窯 業 ・ 土 石 製 品	387	0	0	387	12	3.1
E22 鉄 鋼 業	896	0	0	896	116	12.9
E23 非 鉄 金 属 製 造 業	538	7	0	545	280	51.4
E24 金 属 製 品 製 造 業	2,678	22	13	2,687	1,077	40.1
E25 は ん 用 機 械 器 具	1,415	55	10	1,460	451	30.9
E26 生 産 用 機 械 器 具	1,265	0	0	1,265	60	4.7
E27 業 務 用 機 械 器 具	2,359	57	2	2,414	1,284	53.2
E28 電 子 ・ デ バ イ ス	3,426	2	45	3,383	969	28.6
E29 電 気 機 械 器 具	4,840	46	43	4,843	1,027	21.2
E30 情 報 通 信 機 械 器 具	1,401	9	15	1,395	480	34.4
E31 輸 送 用 機 械 器 具	7,442	87	22	7,507	2,657	35.4
E32 その他の製造業	1,265	0	0	1,265	317	25.1
I-1 卸 売 業	9,090	95	77	9,108	2,295	25.2
I-2 小 売 業	53,741	1,327	700	54,368	41,574	76.5
M75 宿 泊 業	5,249	99	33	5,315	3,548	66.8
MS M 一 括 分	22,741	676	330	23,087	21,130	91.5
N80 娛 楽 業	5,203	810	524	5,489	4,945	90.1
P83 医 療 業	31,409	349	433	31,325	5,779	18.4
PS P 一 括 分	34,344	430	243	34,531	13,581	39.3
R91 職 業 紹 介 ・ 労 働 者 派 遣 業	6,336	446	294	6,488	2,167	33.4
R92 その他の事業サービス業	9,515	174	285	9,404	7,377	78.4
RS R 一 括 分	3,190	6	15	3,181	1,506	47.3

(注)第1表の(注)参照。

第3-2表(1) 産業及び性別常用労働者の月末及び増加減少推計労働者数(30人以上)並びにパートタイム労働者数及びパートタイム労働者比率(計)

平成25年12月分

産 業	前調査期間 末 常 用 労働者数	増 加 常 用 労働者数	減 少 常 用 労働者数	本調査期間 末 常 用 労働者数	パートタイム	
					労働者数	労働者比率
TL 調 査 産 業 計	426,224	4,666	5,353	425,537	98,000	23.0
C 鉱業、採石業、砂利採取業	x	x	x	x	x	x
D 建 設 業	12,276	281	82	12,475	77	0.6
E 製 造 業	147,869	1,011	1,126	147,754	15,796	10.7
F 電気・ガス・熱供給・水道業	2,931	0	15	2,916	0	0.0
G 情 報 通 信 業	6,464	113	66	6,511	657	10.1
H 運 輸 業 , 郵 便 業	31,432	217	276	31,373	6,624	21.1
I 卸 売 業 , 小 売 業	56,458	453	669	56,242	28,961	51.5
J 金 融 業 , 保 険 業	10,086	109	106	10,089	1,016	10.1
K 不動産業・物品賃貸業	x	x	x	x	x	x
L 学術研究、専門・技術サービス業	5,606	19	16	5,609	614	10.9
M 宿泊業、飲食サービス業	15,979	412	179	16,212	9,966	61.5
N 生活関連サービス、娯楽業	11,046	540	780	10,806	4,143	38.3
O 教育、学習支援業	26,202	76	177	26,101	6,307	24.2
P 医 療 , 福 祉	60,869	299	753	60,415	10,420	17.2
Q 複 合 サ ー ビ ス 事 業	2,700	13	44	2,669	160	6.0
R サービス業(他に分類されないもの)	34,926	1,118	1,059	34,985	12,774	36.5
E09 食 料 品 ・ た ば こ	20,229	257	263	20,223	7,044	34.8
E11 織 維 工 業	1,455	7	1	1,461	131	9.0
E12 木 材 ・ 木 製 品	1,053	8	23	1,038	19	1.8
E13 家 具 ・ 装 備 品	2,108	18	18	2,108	42	2.0
E14 パ ル プ ・ 紙	1,087	0	3	1,084	56	5.2
E15 印 刷 ・ 同 関 連 業	2,060	12	45	2,027	209	10.3
E16 化 学 ・ 石 油 ・ 石 炭	5,606	63	17	5,652	494	8.7
E18 プ ラ ス チ ッ ク 製 品	9,524	11	80	9,455	1,148	12.1
E19 ゴ ム 製 品	1,279	3	0	1,282	29	2.3
E21 窯 業 ・ 土 石 製 品	1,648	5	7	1,646	38	2.3
E22 鉄 鋼 業	1,592	3	4	1,591	100	6.3
E23 非 鉄 金 属 製 造 業	1,918	35	21	1,932	356	18.4
E24 金 属 製 品 製 造 業	8,230	81	40	8,271	663	8.0
E25 は ん 用 機 械 器 具	6,293	65	48	6,310	467	7.4
E26 生 産 用 機 械 器 具	7,008	57	13	7,052	251	3.6
E27 業 務 用 機 械 器 具	5,419	29	44	5,404	338	6.3
E28 電 子 ・ デ バ イ ス	10,197	29	65	10,161	332	3.3
E29 電 気 機 械 器 具	19,230	83	80	19,233	874	4.5
E30 情 報 通 信 機 械 器 具	3,803	13	33	3,783	276	7.3
E31 輸 送 用 機 械 器 具	36,282	232	314	36,200	2,695	7.4
E32 その他の製造業	1,848	0	7	1,841	234	12.7
I-1 卸 売 業	15,788	54	72	15,770	2,239	14.2
I-2 小 売 業	40,670	399	597	40,472	26,722	66.0
M75 宿 泊 業	4,567	182	66	4,683	1,141	24.4
MS M 一 括 分	11,412	230	113	11,529	8,825	76.5
N80 娛 楽 業	x	x	x	x	x	x
P83 医 療 業	34,554	198	258	34,494	6,141	17.8
PS P 一 括 分	26,315	101	495	25,921	4,279	16.5
R91 職 業 紹 介 ・ 労 働 者 派 遣 業	14,922	813	703	15,032	2,448	16.3
R92 その他の事業サービス業	15,990	265	341	15,914	9,089	57.1
RS R 一 括 分	4,014	40	15	4,039	1,237	30.6

(注)第1表の(注)参照。

第3-2表(2) 産業及び性別常用労働者の月末及び増加減少推計労働者数(30人以上)並びにパートタイム労働者数及びパートタイム労働者比率(男)

平成25年12月分

産 業	前調査期間			本調査期間		
	末 常 用 労働者数	増 加 常 用 労働者数	減 少 常 用 労働者数	末 常 用 労働者数	うちパートタイム 労働者数	パートタイム 労働者比率
TL 調 査 産 業 計	256,418	2,572	2,804	256,186	24,048	9.4
C 鉱業、採石業、砂利採取業	x	x	x	x	x	x
D 建 設 業	10,529	172	77	10,624	45	0.4
E 製 造 業	110,813	664	799	110,678	4,229	3.8
F 電気・ガス・熱供給・水道業	2,440	0	15	2,425	0	0.0
G 情 報 通 信 業	4,248	65	9	4,304	48	1.1
H 運 輸 業 , 郵 便 業	24,845	208	257	24,796	2,722	11.0
I 卸 売 業 , 小 売 業	25,424	201	307	25,318	4,498	17.8
J 金 融 業 , 保 険 業	5,279	78	16	5,341	26	0.5
K 不動産業・物品賃貸業	x	x	x	x	x	x
L 学術研究, 専門・技術サービス業	3,986	3	3	3,986	173	4.3
M 宿泊業, 飲食サービス業	6,185	193	84	6,294	2,558	40.6
N 生活関連サービス, 娯楽業	4,562	240	300	4,502	961	21.3
O 教育, 学習支援業	14,422	14	9	14,427	1,779	12.3
P 医 療 , 福 祉	21,623	174	258	21,539	3,356	15.6
Q 複 合 サ ー ビ ス 事 業	1,885	0	22	1,863	67	3.6
R サービス業(他に分類されないもの)	19,318	555	643	19,230	3,404	17.7
E09 食 料 品 ・ た ば こ	10,465	153	113	10,505	1,721	16.4
E11 織 維 工 業	730	7	0	737	9	1.2
E12 木 材 ・ 木 製 品	932	5	13	924	14	1.5
E13 家 具 ・ 装 備 品	1,792	12	0	1,804	18	1.0
E14 パ ル プ ・ 紙	863	0	0	863	7	0.8
E15 印 刷 ・ 同 関 連 業	1,227	6	42	1,191	36	3.0
E16 化 学 ・ 石 油 ・ 石 炭	3,986	21	17	3,990	7	0.2
E18 プ ラ ス チ ッ ク 製 品	6,670	7	76	6,601	81	1.2
E19 ゴ ム 製 品	961	3	0	964	15	1.6
E21 窯 業 ・ 土 石 製 品	1,402	5	7	1,400	26	1.9
E22 鉄 鋼 業	1,233	3	4	1,232	61	5.0
E23 非 鉄 金 属 製 造 業	1,380	28	21	1,387	76	5.5
E24 金 属 製 品 製 造 業	6,826	59	27	6,858	381	5.6
E25 は ん 用 機 械 器 具	5,285	32	38	5,279	218	4.1
E26 生 産 用 機 械 器 具	6,184	57	13	6,228	191	3.1
E27 業 務 用 機 械 器 具	4,295	23	42	4,276	187	4.4
E28 電 子 ・ デ バ イ ス	7,686	27	32	7,681	75	1.0
E29 電 気 機 械 器 具	15,034	37	37	15,034	215	1.4
E30 情 報 通 信 機 械 器 具	2,706	4	18	2,692	39	1.4
E31 輸 送 用 機 械 器 具	30,049	175	292	29,932	835	2.8
E32 そ の 他 の 製 造 業	1,107	0	7	1,100	17	1.5
I-1 卸 売 業	11,029	27	63	10,993	568	5.2
I-2 小 売 業	14,395	174	244	14,325	3,930	27.4
M75 宿 泊 業	2,366	83	33	2,416	347	14.4
MS M 一 括 分	3,819	110	51	3,878	2,211	57.0
N80 娛 楽 業	x	x	x	x	x	x
P83 医 療 業	12,287	90	6	12,371	2,815	22.8
PS P 一 括 分	9,336	84	252	9,168	541	5.9
R91 職 業 紹 介 ・ 労 働 者 派 遣 業	9,215	430	472	9,173	462	5.0
R92 そ の 他 の 事 業 サ ー ビ ス 業	7,727	91	171	7,647	2,535	33.2
RS R 一 括 分	2,376	34	0	2,410	407	16.9

(注)第1表の(注)参照。

第3-2表(3) 産業及び性別常用労働者の月末及び増加減少推計労働者数(30人以上)並びにパートタイム労働者数及びパートタイム労働者比率(女)

平成25年12月分

産 業	前調査期間			本調査期間		
	末 常 用 労働者数	増 加 常 用 労働者数	減 少 常 用 労働者数	末 常 用 労働者数	うちパートタイム 労働者数	パートタイム 労働者比率
TL 調 査 産 業 計	169,806	2,094	2,549	169,351	73,952	43.7
C 鉱業、採石業、砂利採取業	x	x	x	x	x	x
D 建 設 業	1,747	109	5	1,851	32	1.7
E 製 造 業	37,056	347	327	37,076	11,567	31.2
F 電気・ガス・熱供給・水道業	491	0	0	491	0	0.0
G 情 報 通 信 業	2,216	48	57	2,207	609	27.6
H 運 輸 業 , 郵 便 業	6,587	9	19	6,577	3,902	59.3
I 卸 売 業 , 小 売 業	31,034	252	362	30,924	24,463	79.1
J 金 融 業 , 保 険 業	4,807	31	90	4,748	990	20.9
K 不動産業・物品賃貸業	x	x	x	x	x	x
L 学術研究, 専門・技術サービス業	1,620	16	13	1,623	441	27.2
M 宿泊業, 飲食サービス業	9,794	219	95	9,918	7,408	74.7
N 生活関連サービス, 娯楽業	6,484	300	480	6,304	3,182	50.5
O 教育, 学習支援業	11,780	62	168	11,674	4,528	38.8
P 医 療 , 福 祉	39,246	125	495	38,876	7,064	18.2
Q 複 合 サ ー ビ ス 事 業	815	13	22	806	93	11.5
R サービス業(他に分類されないもの)	15,608	563	416	15,755	9,370	59.5
E09 食 料 品 ・ た ば こ	9,764	104	150	9,718	5,323	54.8
E11 織 維 工 業	725	0	1	724	122	16.9
E12 木 材 ・ 木 製 品	121	3	10	114	5	4.4
E13 家 具 ・ 装 備 品	316	6	18	304	24	7.9
E14 パ ル プ ・ 紙	224	0	3	221	49	22.2
E15 印 刷 ・ 同 関 連 業	833	6	3	836	173	20.7
E16 化 学 ・ 石 油 ・ 石 炭	1,620	42	0	1,662	487	29.3
E18 プ ラ ス チ ッ ク 製 品	2,854	4	4	2,854	1,067	37.4
E19 ゴ ム 製 品	318	0	0	318	14	4.4
E21 窯 業 ・ 土 石 製 品	246	0	0	246	12	4.9
E22 鉄 鋼 業	359	0	0	359	39	10.9
E23 非 鉄 金 属 製 造 業	538	7	0	545	280	51.4
E24 金 属 製 品 製 造 業	1,404	22	13	1,413	282	20.0
E25 は ん 用 機 械 器 具	1,008	33	10	1,031	249	24.2
E26 生 産 用 機 械 器 具	824	0	0	824	60	7.3
E27 業 務 用 機 械 器 具	1,124	6	2	1,128	151	13.4
E28 電 子 ・ デ バ イ ス	2,511	2	33	2,480	257	10.4
E29 電 気 機 械 器 具	4,196	46	43	4,199	659	15.7
E30 情 報 通 信 機 械 器 具	1,097	9	15	1,091	237	21.7
E31 輸 送 用 機 械 器 具	6,233	57	22	6,268	1,860	29.7
E32 そ の 他 の 製 造 業	741	0	0	741	217	29.3
I-1 卸 売 業	4,759	27	9	4,777	1,671	35.0
I-2 小 売 業	26,275	225	353	26,147	22,792	87.2
M75 宿 泊 業	2,201	99	33	2,267	794	35.0
MS M 一 括 分	7,593	120	62	7,651	6,614	86.4
N80 娛 楽 業	x	x	x	x	x	x
P83 医 療 業	22,267	108	252	22,123	3,326	15.0
PS P 一 括 分	16,979	17	243	16,753	3,738	22.3
R91 職 業 紹 介 ・ 労 働 者 派 遣 業	5,707	383	231	5,859	1,986	33.9
R92 そ の 他 の 事 業 サ ー ビ ス 業	8,263	174	170	8,267	6,554	79.3
RS R 一 括 分	1,638	6	15	1,629	830	51.0

(注)第1表の(注)参照。

第4-1表(1) 産業、就業形態別全常用労働者の1人平均月間現金給与額(5人以上)

平成25年12月分

産 業	一 般 労 働 者					パ ー ト タ イ ム 労 働 者				
	現金給与総額	きまって	所定内給与	超過労働給与	特別に支払 われた給与	現金給与総額	きまって	所定内給与	超過労働給与	特別に支払 われた給与
		支給する給与					支給する給与			
TL 調査産業計	656,934	310,138	280,021	30,117	346,796	117,745	101,736	97,737	3,999	16,009
E 製造業	662,520	319,749	277,999	41,750	342,771	141,104	114,672	108,203	6,469	26,432
L 卸売業・小売業	682,148	298,524	275,671	22,853	383,624	117,818	102,106	99,667	2,439	15,712
P 医療・福祉	672,964	304,059	281,874	22,185	368,905	127,657	111,880	110,217	1,663	15,777

第4-1表(2) 産業、就業形態別全常用労働者の1人平均出勤日数及び実労働時間(5人以上)

平成25年12月分

産 業	一 般 労 働 者				パ ー ト タ イ ム 労 働 者			
	出勤日数	総実労働時間	所定内	所定外	出勤日数	総実労働時間	所定内	所定外
			労働時間	労働時間			労働時間	労働時間
TL 調査産業計	20.5	173.4	155.3	18.1	16.9	99.2	95.6	3.6
E 製造業	20.1	179.5	156.4	23.1	19.1	122.4	116.4	6.0
I 卸売業・小売業	20.7	170.2	154.4	15.8	18.4	106.6	104.4	2.2
P 医療・福祉	20.0	158.5	150.8	7.7	14.7	79.1	78.1	1.0

第4-1表(3) 産業、就業形態別全常用労働者の前月末、増加、減少及び本月末推計労働者数(5人以上)

平成25年12月分

産 業	一 般 労 働 者				パ ー ト タ イ ム 労 働 者			
	前調査期間末	増 加	減 少	本調査期間末	前調査期間末	増 加	減 少	本調査期間末
	一般労働者数	一般労働者数	一般労働者数	一般労働者数	パートタイム労働者数	パートタイム労働者数	パートタイム労働者数	パートタイム労働者数
TL 調査産業計	505,048	3,976	4,882	504,029	193,705	6,186	4,693	195,311
E 製造業	164,291	892	950	164,312	28,181	573	382	28,293
I 卸売業・小売業	66,254	248	588	65,766	52,514	1,779	1,084	53,357
P 医療・福祉	68,008	264	400	67,837	24,246	689	612	24,358

第4-2表(1) 産業、就業形態別全常用労働者の1人平均月間現金給与額(30人以上)

平成25年12月分

産 業		一 般 労 働 者					パ ー ト タ イ ム 労 働 者				
		現金給与総額	きまって	所定内給与	超過労働給与	特別に支払 われた給与	現金給与総額	きまって	所定内給与	超過労働給与	特別に支払 われた給与
			支給する給与					支給する給与			
TL	調査産業計	720,685	323,896	288,400	35,496	396,789	131,234	110,262	105,095	5,167	20,972
E	製造業	712,687	326,019	281,273	44,746	386,668	157,649	126,117	115,569	10,548	31,532
I	卸売業・小売業	866,411	338,096	316,574	21,522	528,315	120,615	102,864	100,806	2,058	17,751
P	医療・福祉	707,981	319,682	291,747	27,935	388,299	147,201	130,083	128,470	1,613	17,118

第4-2表(2) 産業、就業形態別全常用労働者の1人平均出勤日数及び実労働時間(30人以上)

平成25年12月分

産 業		一 般 労 働 者				パ ー ト タ イ ム 労 働 者			
		出勤日数	総実労働時間	所定内	所定外	出勤日数	総実労働時間	所定内	所定外
				労働時間	労働時間			労働時間	労働時間
TL	調査産業計	20.1	172.5	152.6	19.9	17.2	101.7	97.1	4.6
E	製造業	19.7	177.1	153.3	23.8	19.2	130.3	120.6	9.7
I	卸売業・小売業	20.7	171.7	159.6	12.1	18.8	107.0	104.8	2.2
P	医療・福祉	19.7	155.8	147.7	8.1	12.7	68.7	67.9	0.8

第4-2表(3) 産業、就業形態別全常用労働者の前月末、増加、減少及び本月末推計労働者数(30人以上)

平成25年12月分

産 業		一 般 労 働 者				パ ー ト タ イ ム 労 働 者			
		前調査期間末	増 加	減 少	本調査期間末	前調査期間末	増 加	減 少	本調査期間末
		一般労働者数	一般労働者数	一般労働者数	一般労働者数	パートタイム労働者数	パートタイム労働者数	パートタイム労働者数	パートタイム労働者数
TL	調査産業計	328,057	2,757	3,320	327,537	98,167	1,909	2,033	98,000
E	製造業	132,149	659	879	131,958	15,720	352	247	15,796
I	卸売業・小売業	27,383	105	262	27,281	29,075	348	407	28,961
P	医療・福祉	50,293	136	400	49,995	10,576	163	353	10,420

第5-1表 産業別賃金指数（5人以上）

平成25年12月分

（平成22年＝100）

年 月	名目賃金指数（現金給与総額）				実質賃金指数（現金給与総額）				名目賃金指数（定期給与）				実質賃金指数（定期給与）			
	調 査 産業計	左のうち主な産業			調 査 産業計	左のうち主な産業			調 査 産業計	左のうち主な産業			調 査 産業計	左のうち主な産業		
		製造業	卸売業・小売業	医療・福祉		製造業	卸売業・小売業	医療・福祉		製造業	卸売業・小売業	医療・福祉		製造業	卸売業・小売業	医療・福祉
平成 20年	107.1	104.5	120.0	102.3	104.2	101.7	116.7	99.5	105.6	103.5	114.4	103.0	102.7	100.7	111.3	100.2
21	99.9	95.0	99.5	99.8	98.9	94.1	98.5	98.8	100.3	96.7	101.3	100.8	99.3	95.7	100.3	99.8
22	100.0	100.0	100.0	100.0	100.0	100.0	100.0	100.0	100.0	100.0	100.0	100.0	100.0	100.0	100.0	100.0
23	100.8	101.3	110.4	102.2	101.1	101.6	110.7	102.5	100.5	100.2	109.9	102.3	100.8	100.5	110.2	102.6
24	98.8	97.1	110.6	98.3	99.4	97.7	111.3	98.9	99.9	98.8	108.5	100.7	100.5	99.4	109.2	101.3
平成23年12月	176.8	184.3	175.4	189.7	178.2	185.8	176.8	191.2	101.6	102.0	114.5	101.7	102.4	102.8	115.4	102.5
平成24年1月	87.5	84.7	99.4	87.4	87.9	85.0	99.8	87.8	100.3	98.6	111.7	103.6	100.7	99.0	112.1	104.0
2	84.9	82.9	96.0	84.0	85.1	83.1	96.2	84.2	100.6	99.8	110.8	101.9	100.8	100.0	111.0	102.1
3	88.3	82.9	103.2	90.1	87.9	82.6	102.8	89.7	101.0	99.3	111.1	100.3	100.6	98.9	110.7	99.9
4	86.6	85.6	98.5	84.0	86.5	85.5	98.4	83.9	100.6	99.5	111.8	100.9	100.5	99.4	111.7	100.8
5	85.3	82.8	98.6	84.1	85.5	83.0	98.8	84.3	99.7	97.1	112.0	100.6	99.9	97.3	112.2	100.8
6	127.1	111.0	139.3	132.9	128.4	112.1	140.7	134.2	101.0	100.1	112.1	99.6	102.0	101.1	113.2	100.6
7	118.1	135.4	137.6	107.7	119.7	137.2	139.4	109.1	98.9	99.0	104.1	100.2	100.2	100.3	105.5	101.5
8	86.7	86.5	94.1	83.9	87.7	87.5	95.1	84.8	99.1	97.5	106.0	100.8	100.2	98.6	107.2	101.9
9	83.1	81.5	90.7	81.9	83.7	82.1	91.3	82.5	98.4	98.4	104.3	99.4	99.1	99.1	105.0	100.1
10	84.9	84.3	92.3	81.8	85.4	84.8	92.9	82.3	99.6	99.1	106.0	99.1	100.2	99.7	106.6	99.7
11	87.0	86.8	95.0	87.0	88.0	87.8	96.1	88.0	99.9	98.5	106.6	100.3	101.0	99.6	107.8	101.4
12	166.0	161.3	182.1	174.7	167.3	162.6	183.6	176.1	99.9	99.0	105.2	101.1	100.7	99.8	106.0	101.9
平成25年1月	85.0	83.1	94.0	87.3	85.8	83.9	94.9	88.1	98.6	96.7	105.9	101.4	99.5	97.6	106.9	102.3
2	84.1	82.5	91.2	83.7	85.0	83.4	92.2	84.6	99.5	99.4	105.0	99.7	100.6	100.5	106.2	100.8
3	87.8	83.9	96.2	82.6	88.9	84.9	97.4	83.6	99.4	100.3	105.4	99.3	100.6	101.5	106.7	100.5
4	85.9	86.2	95.8	82.7	86.3	86.6	96.3	83.1	100.4	101.5	108.5	99.4	100.9	102.0	109.0	99.9
5	84.9	85.3	94.8	82.3	85.3	85.7	95.3	82.7	99.0	99.3	107.7	98.4	99.5	99.8	108.2	98.9
6	125.7	111.6	128.0	132.5	126.3	112.2	128.6	133.2	100.0	101.6	107.2	98.9	100.5	102.1	107.7	99.4
7	122.4	138.8	151.5	105.3	122.9	139.4	152.1	105.7	100.4	100.2	109.8	99.5	100.8	100.6	110.2	99.9
8	85.5	84.8	98.5	82.4	85.5	84.8	98.5	82.4	99.2	99.1	109.9	99.5	99.2	99.1	109.9	99.5
9	84.5	84.1	97.4	82.0	84.3	83.9	97.2	81.8	99.6	101.5	110.7	99.5	99.4	101.3	110.5	99.3
10	85.3	86.2	95.9	81.9	85.0	85.9	95.6	81.7	100.1	101.4	110.0	99.4	99.8	101.1	109.7	99.1
11	88.3	92.3	96.6	84.0	87.9	91.8	96.1	83.6	101.2	102.3	110.4	100.8	100.7	101.8	109.9	100.3
12	170.1	169.3	195.1	173.8	168.6	167.8	193.4	172.2	100.5	101.1	110.3	101.0	99.6	100.2	109.3	100.1

（注1）実質賃金指数＝（名目賃金指数）÷（消費者物価指数（前橋市）の持ち家の帰属家賃を除く総合）×100

（注2）平成24年1月に指数の基準年を従来の平成17年から平成22年に更新した。これに伴い、過去に公表した平成23年12月分までの全ての指数を改訂している。

第5-2表 産業別賃金指数（30人以上）

平成25年12月分

（平成22年＝100）

年 月	名目賃金指数（現金給与総額）				実質賃金指数（現金給与総額）				名目賃金指数（定期給与）				実質賃金指数（定期給与）			
	調 査 産業計	左のうち主な産業			調 査 産業計	左のうち主な産業			調 査 産業計	左のうち主な産業			調 査 産業計	左のうち主な産業		
		製造業	卸・小売業	医療・福祉		製造業	卸・小売業	医療・福祉		製造業	卸・小売業	医療・福祉		製造業	卸・小売業	医療・福祉
平成 20年	103.7	105.0	104.3	93.5	100.9	102.1	101.5	91.0	102.1	103.0	99.4	93.2	99.3	100.2	96.7	90.7
21	97.5	94.3	94.0	97.5	96.5	93.4	93.1	96.5	98.2	96.2	93.8	97.6	97.2	95.2	92.9	96.6
22	100.0	100.0	100.0	100.0	100.0	100.0	100.0	100.0	100.0	100.0	100.0	100.0	100.0	100.0	100.0	100.0
23	100.4	102.0	107.7	102.7	100.7	102.3	108.0	103.0	100.1	100.5	106.2	103.3	100.4	100.8	106.5	103.6
24	97.3	97.2	116.6	98.4	97.9	97.8	117.3	99.0	98.8	98.8	109.5	101.8	99.4	99.4	110.2	102.4
平成23年12月	185.4	195.5	180.2	194.1	186.9	197.1	181.7	195.7	100.8	102.9	109.9	102.6	101.6	103.7	110.8	103.4
平成24年1月	83.0	82.8	97.2	85.8	83.3	83.1	97.6	86.1	99.1	98.5	110.9	104.9	99.5	98.9	111.3	105.3
2	81.7	80.9	96.0	83.4	81.9	81.1	96.2	83.6	99.0	99.5	110.2	102.5	99.2	99.7	110.4	102.7
3	84.1	81.0	103.9	87.6	83.8	80.7	103.5	87.3	99.2	99.0	109.8	101.8	98.8	98.6	109.4	101.4
4	83.6	83.8	99.9	83.4	83.5	83.7	99.8	83.3	99.0	98.8	110.9	102.7	98.9	98.7	110.8	102.6
5	82.6	81.7	98.7	84.9	82.8	81.9	98.9	85.1	98.1	97.0	109.7	102.7	98.3	97.2	109.9	102.9
6	131.0	114.5	155.0	142.5	132.3	115.7	156.6	143.9	99.4	99.9	109.6	101.9	100.4	100.9	110.7	102.9
7	117.4	137.6	151.2	103.7	118.9	139.4	153.2	105.1	98.7	99.2	108.5	100.8	100.0	100.5	109.9	102.1
8	83.8	85.4	97.7	82.2	84.7	86.3	98.8	83.1	98.7	98.2	110.1	101.1	99.8	99.3	111.3	102.2
9	80.8	80.2	93.7	81.8	81.4	80.8	94.4	82.4	97.9	98.7	107.6	100.6	98.6	99.4	108.4	101.3
10	82.7	83.4	94.9	81.7	83.2	83.9	95.5	82.2	98.8	99.2	108.2	100.6	99.4	99.8	108.9	101.2
11	85.4	86.7	97.9	87.8	86.3	87.7	99.0	88.8	99.0	98.9	109.3	100.9	100.1	100.0	110.5	102.0
12	170.9	168.7	212.8	176.3	172.3	170.1	214.5	177.7	99.1	99.2	109.5	101.6	99.9	100.0	110.4	102.4
平成25年1月	82.9	81.7	96.2	87.9	83.7	82.4	97.1	88.7	98.2	96.0	109.5	104.3	99.1	96.9	110.5	105.2
2	81.5	80.3	94.2	83.7	82.4	81.2	95.2	84.6	98.4	98.4	108.0	101.4	99.5	99.5	109.2	102.5
3	86.0	81.5	101.9	83.5	87.0	82.5	103.1	84.5	98.3	98.9	108.1	101.5	99.5	100.1	109.4	102.7
4	83.4	83.5	100.4	83.3	83.8	83.9	100.9	83.7	99.3	99.8	111.3	101.8	99.8	100.3	111.9	102.3
5	82.9	83.0	99.7	83.3	83.3	83.4	100.2	83.7	98.3	97.8	111.4	100.6	98.8	98.3	112.0	101.1
6	131.3	113.6	158.2	139.9	132.0	114.2	159.0	140.6	98.9	99.8	110.4	100.5	99.4	100.3	111.0	101.0
7	119.2	141.5	145.6	101.3	119.7	142.1	146.2	101.7	99.6	99.9	109.9	100.3	100.0	100.3	110.3	100.7
8	82.3	82.3	98.3	81.4	82.3	82.3	98.3	81.4	98.5	98.7	110.5	100.1	98.5	98.7	110.5	100.1
9	81.7	81.1	96.1	82.1	81.5	80.9	95.9	81.9	99.0	99.7	110.4	101.0	98.8	99.5	110.2	100.8
10	83.8	84.1	95.6	82.0	83.5	83.8	95.3	81.8	99.9	100.1	109.1	100.9	99.6	99.8	108.8	100.6
11	86.6	91.1	97.0	82.6	86.2	90.6	96.5	82.2	100.7	101.3	110.1	101.7	100.2	100.8	109.6	101.2
12	175.3	174.0	212.5	177.3	173.7	172.4	210.6	175.7	100.0	99.8	109.8	102.4	99.1	98.9	108.8	101.5

（注1）実質賃金指数＝（名目賃金指数）÷（消費者物価指数（前橋市）の持ち家の帰属家賃を除く総合）×100

（注2）平成24年1月に指数の基準年を従来の平成17年から平成22年に更新した。これに伴い、過去に公表した平成23年12月分までの全ての指数を改訂している。

第6-1表 産業別労働時間及び雇用指数（5人以上）

平成25年12月分

（平成22年＝100）

年 月	総労働時間指数				所定外労働時間指数				常用雇用指数			
	調査 産業計	左のうち主な産業			調査 産業計	左のうち主な産業			調査 産業計	左のうち主な産業		
		製造業	卸・小売業	医療・福祉		製造業	卸・小売業	医療・福祉		製造業	卸・小売業	医療・福祉
平成 20年	101.3	102.8	102.0	101.4	117.6	122.2	208.9	140.9	100.3	102.6	108.5	91.8
21	98.0	94.0	99.5	99.6	85.2	71.7	127.2	126.7	98.8	98.3	106.8	98.2
22	100.0	100.0	100.0	100.0	100.0	100.0	100.0	100.0	100.0	100.0	100.0	100.0
23	99.6	99.6	100.7	100.9	103.1	97.6	141.7	99.1	101.1	100.7	99.8	104.5
24	101.1	102.3	101.8	101.8	111.9	108.9	221.2	120.2	100.7	101.6	96.8	108.1
平成23年12月	101.8	105.0	101.4	98.6	118.5	115.8	164.1	126.5	101.2	99.6	99.4	106.1
平成24年1月	93.8	92.3	98.3	95.8	107.7	100.0	214.3	133.3	100.1	101.2	97.3	105.4
2	102.2	104.6	103.1	101.3	106.7	108.6	188.6	109.5	100.0	100.4	97.2	106.2
3	101.9	104.2	99.9	101.3	113.5	113.8	188.6	107.1	99.7	101.0	96.8	105.9
4	103.9	106.7	106.1	103.4	111.5	109.2	208.6	102.4	100.8	102.5	96.6	107.9
5	97.7	94.8	101.0	98.7	107.7	102.0	202.9	116.7	100.7	102.3	96.2	108.3
6	105.0	107.5	104.7	104.7	109.6	113.2	194.3	107.1	100.9	102.5	97.0	108.9
7	102.9	105.5	100.6	105.5	114.4	117.1	237.1	121.4	101.3	102.0	96.6	108.6
8	97.8	94.6	101.1	102.1	110.6	107.9	251.4	111.9	101.4	102.0	97.4	109.5
9	100.7	103.4	100.3	102.8	112.5	109.9	242.9	119.0	101.4	101.6	97.0	109.9
10	102.1	104.6	100.7	100.3	114.4	111.8	242.9	126.2	101.2	101.6	97.0	108.6
11	104.2	106.0	104.1	104.8	113.5	103.3	242.9	138.1	100.7	101.0	96.3	108.8
12	101.4	102.9	101.5	101.1	121.2	109.9	240.0	150.0	100.3	100.8	96.1	108.9
平成25年1月	91.7	89.2	96.9	93.1	110.6	98.7	277.1	142.9	99.9	99.9	95.1	109.1
2	99.8	103.7	101.2	96.6	115.4	116.4	271.4	116.7	99.5	99.5	94.6	109.4
3	98.4	101.8	96.1	96.4	122.1	123.7	271.4	128.6	98.8	99.0	93.1	109.0
4	103.1	106.4	106.4	100.4	123.1	121.7	305.7	131.0	99.8	100.5	93.6	111.3
5	98.4	97.7	100.6	99.1	117.3	113.8	274.3	133.3	100.3	100.4	95.2	112.4
6	103.7	107.5	105.1	102.1	117.3	122.4	282.9	121.4	99.8	100.3	95.0	112.5
7	103.7	106.7	104.3	98.1	120.2	123.0	251.4	114.3	99.9	100.1	95.0	112.8
8	97.9	96.6	102.0	101.7	119.2	124.3	251.4	119.0	100.2	100.3	94.9	112.0
9	100.6	105.2	102.7	98.2	125.0	131.6	257.1	128.6	99.6	98.8	94.2	112.0
10	102.1	105.5	103.5	100.0	126.0	132.2	260.0	128.6	99.5	98.8	95.0	111.6
11	105.3	109.2	106.4	101.8	133.7	138.8	277.1	123.8	99.3	98.8	95.0	110.9
12	101.8	104.8	103.5	97.5	135.6	135.5	277.1	140.5	99.4	98.9	95.3	110.8

（注1）平成24年1月の抽出替えに合わせて雇用指数の母集団枠を平成21年経済センサス基礎調査結果に更新した。これにより、平成18年10月から平成23年12月までの指数及び増減率の改訂を行った。また、これと同時に、指数の基準年を従来の平成17年から平成22年に更新した。

第6-2表 産業別労働時間及び雇用指数（30人以上）

平成25年12月分

(平成22年=100)

年 月	総労働時間指数				所定外労働時間指数				常用雇用指数			
	調査 産業計	左のうち主な産業			調査 産業計	左のうち主な産業			調査 産業計	左のうち主な産業		
		製造業	卸・小売業	医療・福祉		製造業	卸・小売業	医療・福祉		製造業	卸・小売業	医療・福祉
平成20年	101.5	103.2	104.7	95.7	115.3	131.2	146.8	102.9	99.2	102.1	101.1	95.5
21	96.6	94.0	98.6	98.2	79.9	71.9	90.2	99.7	97.6	98.3	103.5	99.3
22	100.0	100.0	100.0	100.0	100.0	100.0	100.0	100.0	100.0	100.0	100.0	100.0
23	99.9	100.1	101.2	101.0	104.3	102.2	110.7	104.8	101.4	100.4	98.3	105.7
24	101.7	102.2	105.0	99.6	110.0	114.9	116.4	107.5	101.5	100.1	95.1	111.1
平成23年12月	101.8	105.5	103.5	97.5	116.3	118.1	116.6	128.3	101.5	98.5	97.7	108.2
平成24年1月	94.8	92.9	102.5	96.3	107.9	105.0	140.0	119.2	101.0	100.5	95.1	107.9
2	102.5	103.9	105.4	99.3	105.5	113.8	110.9	98.1	100.9	99.5	94.6	109.2
3	102.4	104.3	101.0	99.7	113.4	116.9	107.3	100.0	100.8	100.6	94.1	108.8
4	104.1	105.1	109.9	101.5	111.0	112.5	125.5	98.1	102.3	101.6	95.2	111.3
5	98.0	94.9	103.0	98.3	106.3	109.4	116.4	107.7	102.0	101.1	95.3	111.9
6	105.4	106.7	106.2	102.1	107.9	117.5	98.2	101.9	101.9	101.0	95.0	111.9
7	103.7	105.3	104.3	101.6	111.8	123.8	101.8	109.6	101.7	100.0	94.9	111.7
8	98.6	95.8	107.1	100.7	107.9	116.9	130.9	94.2	101.8	100.0	96.3	112.3
9	101.1	103.0	104.3	100.3	110.2	118.1	114.5	103.8	101.7	99.6	95.7	112.0
10	102.9	104.9	103.4	97.9	111.0	117.5	109.1	111.5	101.4	99.7	95.2	111.6
11	105.2	106.7	107.9	100.7	109.4	111.9	118.2	113.5	101.4	99.1	95.1	112.6
12	101.6	102.7	105.5	96.4	118.1	115.6	123.6	132.7	101.3	98.8	94.9	112.5
平成25年1月	92.9	90.0	101.4	93.4	105.5	102.5	125.5	128.8	101.0	97.9	94.9	112.2
2	99.5	102.8	102.3	93.1	107.9	117.5	107.3	103.8	100.8	97.7	94.2	111.9
3	98.5	101.2	96.1	94.1	112.6	123.1	107.3	107.7	100.0	97.5	93.7	110.9
4	102.9	105.4	109.5	97.5	113.4	121.9	136.4	103.8	101.4	99.5	94.0	114.5
5	99.3	97.7	103.6	99.7	107.9	115.0	130.9	111.5	101.9	99.7	95.1	116.1
6	103.4	105.6	106.9	99.0	108.7	121.9	118.2	96.2	101.0	99.5	94.0	116.0
7	104.2	107.0	104.2	96.2	112.6	126.3	121.8	100.0	101.0	99.6	94.3	115.7
8	98.8	96.7	107.0	101.7	111.8	128.8	127.3	96.2	101.2	99.8	94.9	115.6
9	101.0	104.0	104.7	97.3	115.0	129.4	121.8	109.6	101.1	99.5	94.6	115.3
10	103.8	105.9	103.8	99.7	119.7	134.4	127.3	107.7	100.9	99.1	94.8	114.9
11	105.8	109.1	107.3	100.3	124.4	142.5	132.7	109.6	100.7	99.1	94.6	114.3
12	102.3	104.2	104.7	95.8	129.1	139.4	127.3	132.7	100.5	99.1	94.2	113.5

(注1) 平成24年1月の抽出替えに合わせて雇用指数の母集団枠を平成21年経済センサ基礎調査結果に更新した。これにより、平成18年10月から平成23年12月までの指数及び増減率の改訂を行った。また、これと同時に、指数の基準年を従来の平成17年から平成22年に更新した。

第7表 全国の結果

平成25年12月分

区 分	事業所規模5人以上		事業所規模30人以上	
	調査産業計		調査産業計	
	実 数	対前年増減率(差)	実 数	対前年増減率(差)
現金給与総額(円)	543,597	0.5%	655,363	0.9%
定期給与(円)	260,739	-0.2%	289,808	0.2%
特別給与(円)	282,858	* 3,683円	365,555	* 5,456円
出勤日数(日)	18.9	* 0.0日	18.8	* -0.1日
総労働時間(時間)	145.8	0.1%	148.8	0.1%
所定内時間(時間)	134.4	-0.4%	135.5	-0.3%
所定外時間(時間)	11.4	5.6%	13.3	5.6%
推定労働者数(千人)	46,461	1.1%	27,268	0.2%
うちパートタイム労働者(千人)	13,957	3.3%	6,831	1.1%
入職率(%)	1.49	* -0.05ポイント	1.27	* -0.05ポイント
離職率(%)	1.54	* 0.05ポイント	1.36	* 0.02ポイント

(注1) *印は対前年差

第8表 全国の賃金及び雇用指数（調査産業計）

平成25年12月分

（平成22年＝100）

年 月	事業所規模5人以上							事業所規模30人以上						
	現金給与総額		定期給与		労働時間		常用雇用	現金給与総額		定期給与		労働時間		常用雇用
	名目	実質	名目	実質	総労働	所定外		名目	実質	名目	実質	総労働	所定外	
平成20年	103.6	101.3	102.0	99.7	101.4	106.7	98.8	104.2	101.9	102.2	99.9	101.3	107.6	99.3
21	99.5	98.7	99.7	98.9	98.5	90.8	99.6	99.0	98.2	99.4	98.6	98.2	89.9	100.2
22	100.0	100.0	100.0	100.0	100.0	100.0	100.0	100.0	100.0	100.0	100.0	100.0	100.0	100.0
23	99.8	100.1	99.6	99.9	99.8	101.0	100.6	100.2	100.5	99.9	100.2	99.5	99.5	100.0
24	99.1	99.4	99.5	99.8	100.3	101.6	101.3	99.6	99.9	100.1	100.4	100.4	100.7	99.7
平成23年12月	173.7	174.7	100.0	100.6	100.8	108.3	101.0	184.7	185.8	100.3	100.9	100.3	106.4	99.8
平成24年1月	85.1	85.4	98.6	98.9	93.4	99.0	100.7	82.9	83.1	99.3	99.6	93.9	99.2	99.6
2	83.5	83.6	99.6	99.7	101.0	102.0	100.6	82.0	82.1	100.2	100.3	100.9	101.7	99.5
3	87.6	87.3	100.3	99.9	101.4	106.9	100.2	86.7	86.4	101.0	100.6	101.7	105.8	98.8
4	86.0	85.6	100.6	100.1	102.6	105.9	101.2	84.6	84.2	101.2	100.7	102.4	105.0	100.1
5	84.5	84.3	99.2	99.0	98.2	100.0	101.5	83.1	82.9	99.8	99.6	98.9	100.0	100.3
6	136.8	137.3	99.8	100.2	103.3	99.0	101.7	146.1	146.7	100.3	100.7	103.3	99.2	100.2
7	113.9	114.7	99.6	100.3	101.9	100.0	101.7	114.2	115.0	100.0	100.7	102.1	99.2	100.1
8	86.4	86.9	99.0	99.6	98.4	97.1	101.6	83.5	84.0	99.5	100.1	98.9	95.9	99.8
9	83.7	84.0	99.1	99.5	99.2	99.0	101.5	82.1	82.4	99.6	100.0	98.7	97.5	99.7
10	84.3	84.6	99.6	100.0	101.4	101.0	101.6	82.7	83.0	100.0	100.4	101.7	100.0	99.6
11	86.9	87.6	99.5	100.3	103.3	102.9	101.7	85.5	86.2	100.0	100.8	103.5	100.8	99.5
12	170.7	171.9	99.4	100.1	99.4	105.9	101.8	181.4	182.7	99.9	100.6	99.1	104.1	99.6
平成25年1月	85.2	85.7	97.9	98.5	91.8	97.1	101.3	83.6	84.1	98.7	99.3	92.7	96.7	99.0
2	82.8	83.5	98.7	99.5	97.5	101.0	101.1	81.4	82.1	99.4	100.2	96.9	98.3	98.7
3	86.8	87.3	99.2	99.8	97.7	104.9	100.7	85.7	86.2	99.9	100.5	97.8	103.3	98.1
4	86.0	86.2	100.4	100.6	102.7	106.9	101.8	84.7	84.9	101.1	101.3	102.7	105.0	99.7
5	84.4	84.5	98.8	98.9	98.5	100.0	102.2	83.2	83.3	99.6	99.7	99.5	100.0	100.0
6	137.6	137.7	99.3	99.4	101.6	101.0	102.5	148.3	148.4	99.9	100.0	101.4	100.0	100.1
7	113.8	113.6	98.9	98.7	102.2	103.9	102.6	113.7	113.5	99.6	99.4	102.9	102.5	100.0
8	85.6	85.2	98.6	98.1	97.9	101.0	102.5	83.1	82.7	99.6	99.1	98.7	99.2	99.8
9	83.5	82.7	98.7	97.7	98.4	102.9	102.5	82.2	81.4	99.6	98.6	98.1	101.7	99.7
10	84.2	83.3	99.3	98.2	101.0	106.9	102.6	83.0	82.1	100.3	99.2	101.9	105.8	99.7
11	87.4	86.4	99.4	98.3	102.2	109.8	102.9	86.8	85.9	100.3	99.2	102.3	107.4	99.8
12	171.6	169.6	99.2	98.0	99.5	111.8	102.9	183.0	180.8	100.1	98.9	99.2	109.9	99.8

毎月勤労統計調査特別調査の結果概要

1 調査の目的

この調査は、常用労働者1～4人の事業所における常用労働者の賃金、労働時間及び雇用の実態を明らかにして、毎月実施されている常用労働者5人以上の事業所に関する「毎月勤労統計調査地方調査」を補完することを目的としている。

2 調査の対象

この調査の対象は、厚生労働省が指定した調査区に所在する事業所のうち、平成25年7月31日現在において、1～4人の常用労働者を雇用している事業所で、県内265事業所である。
(ただし、主な事業が農業、林業及び漁業の事業所、家事サービス業及び外国公務、立法、司法の事務及び行政事務を直接行う事業所を除いている。)

3 調査の結果

(1)給 与

調査産業計における月間定期給与は、193,673円で前年の188,852円と比べ4,821円(2.6%)増加した。また、特別に支払われた給与(平成24年8月1日～平成25年7月31日の累計)は、199,234円で前年の194,755円と比べ4,479円(2.3%)増加した。

(2)労働時間

月間出勤日数は20.4日で、前年の20.3日と比べ0.1日(0.5%)増加した。
1日の実労働時間は7.0時間で、前年の7.1時間と比べ0.1時間(1.4%)減少した。

(3)雇 用

平成25年7月31日現在における推計常用労働者数は23,174人で、前年の30,043人と比べ6,869人(22.9%)減少した。
この内訳は、男が10,697人で前年と比べ2,423人(18.5%)減少、女が12,478人で前年と比べ4,445人(26.3%)減少となっている。

産業別雇用、賃金及び労働時間の状況(平成25年7月)

産 業	常 用 労 働 者 1 ～ 4 人 の 事 業 所					
	常用労働者数(人)	月間出勤日数(日)	通常日1日の 実労働時間数(時間)	月間定期給与(円)	特別に支払われた 給与(年間)(円)	
調 査 産 業 計	23,174	20.4	7.0	193,673	199,234	
男	10,697	22.3	7.8	253,269	236,673	
女	12,478	18.8	6.3	142,582	167,225	
鉱 業 , 採 石 業 , 砂 利 採 取 業 計	-	-	-	-	-	
男	-	-	-	-	-	
女	-	-	-	-	-	
建 設 業 計	2,429	22.4	7.4	234,751	131,465	
男	1,918	23.4	7.8	270,727	165,460	
女	511	18.7	6.1	99,595	5,613	
製 造 業 計	3,357	21.0	7.3	199,080	196,692	
男	2,062	22.4	8.0	254,261	285,489	
女	1,295	18.8	6.2	111,198	44,671	
電 気 ・ ガ ス ・ 熱 供 給 ・ 水 道 業 計	-	-	-	-	-	
男	-	-	-	-	-	
女	-	-	-	-	-	
情 報 通 信 業 計	x	x	x	x	-	
男	x	x	x	x	-	
女	x	x	x	x	-	
運 輸 業 , 郵 便 業 計	x	x	x	x	-	
男	x	x	x	x	-	
女	x	x	x	x	-	
卸 売 業 , 小 売 業 計	3,995	20.9	7.8	233,687	297,092	
男	2,144	22.1	8.1	294,100	310,864	
女	1,851	19.6	7.4	163,730	280,345	
金 融 業 , 保 険 業 計	x	x	x	x	x	
男	x	x	x	x	x	
女	x	x	x	x	-	
不 動 産 業 業 , 物 品 賃 貸 業 計	x	x	x	x	x	
男	x	x	x	x	x	
女	x	x	x	x	x	
学 術 研 究 , 専 門 ・ 技 術 サ ー ビ ス 業 計	2,938	21	7	210,220	233,122	
男	1,151	22	8	230,852	187,138	
女	1,787	21	7	196,932	262,972	
宿 泊 業 , 飲 食 サ ー ビ ス 業 計	1,645	17.6	5.2	84,048	29,307	
男	340	22.0	8.2	167,576	95,892	
女	1,305	16.4	4.5	62,297	17,167	
生 活 関 連 サ ー ビ ス 業 , 娛 楽 業 計	3,254	21.2	7.1	164,707	55,778	
男	1,200	22.4	7.5	190,879	106,927	
女	2,054	20.5	6.9	149,412	30,625	
教 育 , 学 習 支 援 業 計	1,468	13.4	5.9	138,903	196,200	
男	227	20.2	7.7	170,607	141,910	
女	1,241	12.2	5.5	133,111	203,747	
医 療 , 福 祉 計	1,154	20.2	6.2	163,795	534,052	
男	77	22.0	7.0	241,600	1,205,400	
女	1,077	20.0	6.1	158,232	474,094	
複 合 サ ー ビ ス 事 業 計	x	x	x	x	x	
男	x	x	x	x	x	
女	x	x	x	x	x	
サ ー ビ ス 業 (他に分類されないもの)計	1,491	22.0	7.4	229,037	176,199	
男	1,150	22.0	7.7	254,342	138,427	
女	341	22.2	6.2	143,627	285,470	

注1 :「-」は該当数字なし、「X」は集計数が少ないため、公表していない。

注2 :特別に支払われた給与は、勤続年数1年以上の常用労働者を対象に、平成23年8月から平成24年7月までの1年間に支払われたものの累計である。

きまって支給する給与の5人以上との比較

	1～4人		5人以上		5人以上=100とした時の比率
	円	前年比 %	円	前年比 %	
調 査 産 業 計	193,673	2.6	251,929	1.5	76.9

注:1)事業所規模5人以上は、毎月勤労統計調査全国調査7月分の結果である。

2)事業所規模5人以上の前年比は、調査対象事業所の抽出替えに伴うギャップを修正した指数から算出している。

毎月勤労統計調査地方調査の説明

1 調査の目的

この調査は、統計法に基づく基幹統計であり、賃金・労働時間及び雇用について、毎月群馬県における変動を明らかにすることを目的としている。

2 調査の対象

この調査は、日本標準産業分類にいう鉱業、採石業、砂利採取業、建設業、製造業、電気・ガス・熱供給・水道業、情報通信業、運輸業、郵便業、卸売業、小売業、金融業、保険業、不動産業、物品賃貸業、学術研究、専門・技術サービス業、宿泊業、飲食サービス業、生活関連サービス業、娯楽業、教育、学習支援業、医療、福祉、複合サービス事業、サービス業(他に分類されないもの)において、常時5人以上の常用労働者を雇用する事業所のうちから抽出された約760事業所について行っている。

平成21年12月以前の公表結果との接続については、
<http://www.mhlw.go.jp/toukei/itiran/roudou/monthly/22/2201r/mk2201r.html> を参照

3 調査期間

事業所の前月の給与締切日の翌日から、本月の給与締切日までの1か月間。

4 調査事項の定義

(1) 常用労働者

期間を定めずに、又は1か月を超える期間を定めて雇用されている者(臨時又は日雇労働者で、前2か月の各月にそれぞれ18日以上雇われたものを含み、事業主又は法人の代表者、無給の家族従事者は除く)。

(2) パートタイム労働者

常用労働者のうち、1日の所定労働時間が一般の労働者よりも短い者及び1日の所定労働時間が一般の労働者と同じで1週間の所定労働日数が一般の労働者よりも少ない者。

(3) 現金給与総額

賃金、給与、手当、賞与、その他名称の如何を問わず、労働の対価として使用者が労働者に支払うもののうちで、通貨で支払われるものをいう。(所得税、社会保険料、組合費等を差し引く前の総額)

現金給与総額＝「きまって支給する給与」＋「特別に支払われる給与」

ア きまって支給する給与(定期給与)

労働協約、就業規則等において、あらかじめ定められている支給条件、算定方法により算定され支給される給与。

[例]基本給(月給、日給、時給)、家族手当、精勤手当、職務手当、特殊作業手当、宿日直手当、超過勤務手当、休日出勤手当、通勤手当、有給休暇手当、休業手当等。

イ 特別に支払われた給与(特別給与)

現金給与のうち、きまって支給する給与以外のすべてのものをいう。

[例]夏・冬の賞与、期末手当等の一時金、3か月を超える期間で算定される給与。

ウ 所定内給与

「所定内給与」＝「きまって支給する給与」－「超過労働給与」

(4) 出勤日数

調査期間中に労働者が実際に出勤した日数で、1日のうちで1時間でも就業すれば出勤日となる。

(5) 実労働時間数

調査期間中に労働者が実際に労働した時間で、所定内労働時間と所定外労働時間との合計時間である。

ア 所定内労働時間

事業所の就業規則で定められた正規の始業時刻・終業時刻との間の労働時間の合計時間(休憩時間を除く)となる。

イ 所定外労働時間

早出、残業、臨時の呼出、休日出勤等の労働時間である。

5 調査の結果

この調査の結果は、調査事業主からの報告をもとにして、本県の5人以上規模のすべての事業所に対応するように推計した数値である。したがって、調査結果に若干の標本誤差が含まれている。

6 結果利用上の注意

(1) 指数は、基準年を平成22年＝100とする。

(2) 事業所規模30人以上の第一種事業所は、おおむね3年毎に調査対象事業所の抽出替えが行われており、平成24年1月に対象事業所の抽出替えが行われた。

(3) 抽出替えに伴い新旧調査結果にギャップが生じるため、時系列的連続性を保つ上から5人以上及び30人以上の指数を修正する必要がある。今回のギャップ修正は、賃金指数、労働時間指数については、平成21年2月から平成23年12月までの指数を平成24年1月以後の水準に改訂し、常用雇用指数については、平成18年10月から平成23年12月までの指数を平成24年1月以後の水準に改訂する方法を採用した。

なお、実数については修正をしていないため、時系列比較(前月比、前年比)は、指数により行っている。

(4) 調査対象事業所が僅少である産業については、機密保持のため表章はしていないが、調査産業計欄では当該産業も含めて算定している。

【統計課からのお知らせ】

平成 26 年版 群馬県民手帳 販売中です！

○定価

1冊 500円（税込）

○カラー

濃緑・赤・ベージュ

○内容

日記編（月間予定表、週間予定表、過去
10年の天気、防災関連情報等）

資料編（各種統計資料、便覧、所在地等）

○販売場所

群馬県統計協会（県庁 11 階統計課内）

群馬県庁生協



※ 実際の製品の色は、写真と多少異なります。

○お問い合わせ

群馬県統計協会（県庁 11 階統計課内）

電話：027-226-2412 FAX：027-224-9224 まで

毎月勤労統計調査のお問い合わせは・・・

群馬県企画部統計課 経済産業係

〒371-8570 群馬県前橋市大手町一丁目1番1号

TEL (027) 226-2419(直通)

FAX (027) 224-9224

統計表はインターネットでご覧いただけます

<http://toukei.pref.gunma.jp/>