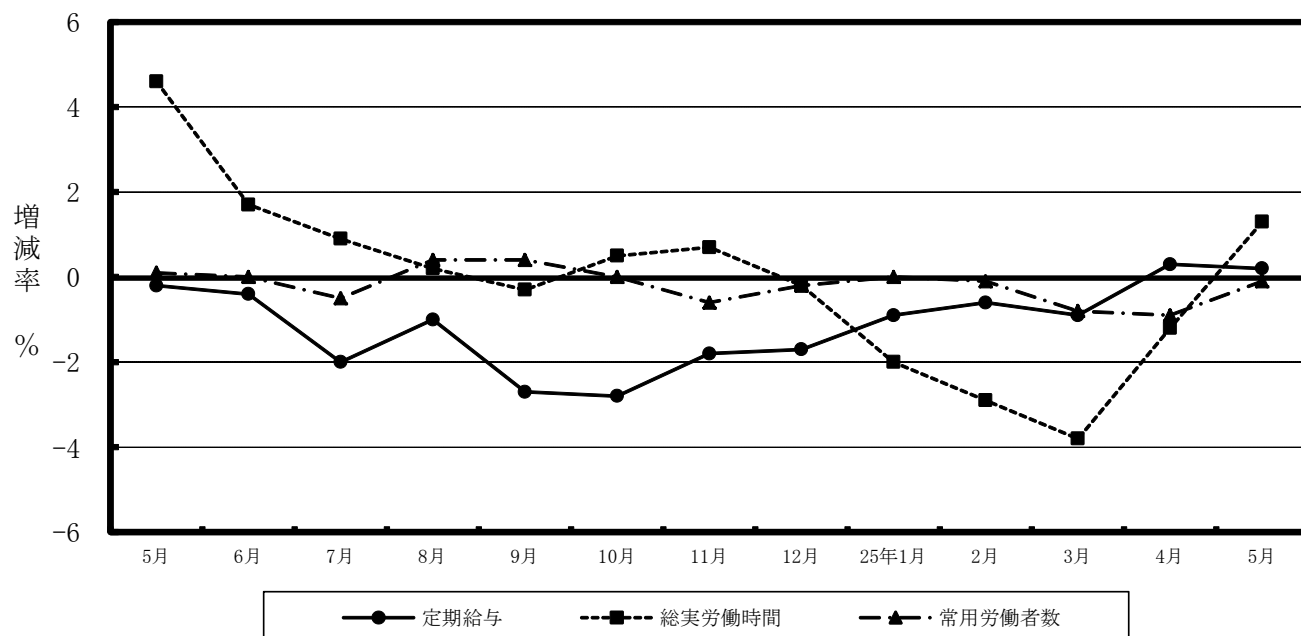


# 毎月勤労統計調査 地方調査結果速報 — 群馬県結果 —

— 群馬県の賃金・労働時間及び雇用の動き —

平成25年5月分

主な項目の対前年同月比の動き  
(調査産業計：事業所規模30人以上)



## 目 次

1	賃金の動き（規模5人以上） （規模30人以上）	-----	1
2	労働時間の動き（規模5人以上） （規模30人以上）	-----	2
3	雇用の動き（規模5人以上） （規模30人以上）	-----	3
第1-1表	産業及び性別常用労働者の1人平均月間現金給与額（規模5人以上）	-----	4
第1-2表	”	（規模30人以上）	----- 5
第2-1表	産業及び性別常用労働者の1人平均月間出勤日数及び労働時間数（規模5人以上）	-----	6
第2-2表	”	（規模30人以上）	----- 7
第3-1表(1)	産業及び性別常用労働者の月末及び増加減少推計労働者数並びに パートタイム労働者数及びパートタイム労働者比率（計）（規模5人以上）	-----	8
	(2)	”	（男）（規模5人以上）
	(3)	”	（女）（規模5人以上） ----- 9
第3-2表(1)	”	（計）（規模30人以上）	
	(2)	”	（男）（規模30人以上） ----- 10
	(3)	”	（女）（規模30人以上）
第4-1表(1)	産業、就業形態別全常用労働者の1人平均月間現金給与額（規模5人以上）	-----	11
	(2)	産業、就業形態別全常用労働者の1人平均出勤日数及び実労働時間（規模5人以上）	
	(3)	産業、就業形態別全常用労働者の前月末、増加、減少及び本月末推計労働者数 （規模5人以上）	
第4-2表(1)	産業、就業形態別全常用労働者の1人平均月間現金給与額（規模30人以上）	-----	12
	(2)	産業、就業形態別全常用労働者の1人平均出勤日数及び実労働時間（規模30人以上）	
	(3)	産業、就業形態別全常用労働者の前月末、増加、減少及び本月末推計労働者数 （規模30人以上）	
第5-1表	産業別賃金指数（規模5人以上）	-----	13
第5-2表	”	（規模30人以上）	----- 14
第6-1表	産業別労働時間及び雇用指数（規模5人以上）	-----	15
第6-2表	”	（規模30人以上）	----- 16
第7表	全国の結果	-----	17
第8表	全国の賃金及び雇用指数（調査産業計）	-----	18
	毎月勤労統計調査地方調査の説明	-----	19

# 1 賃金の動き

## (1) 事業所規模5人以上

5月の調査産業計における常用労働者1人当たりの「現金給与総額」は、前年比0.5%減の252,965円であった。このうち「きまって支給する給与(定期給与)」は、前年比0.7%減の248,291円であった。

また、「特別に支払われた給与(特別給与)」は、前年と比べ548円増の4,674円であった。

### 1人平均月間現金給与等

産業名	現金給与総額			きまって支給する給与			特別給与	
	金額	前月比	前年比	金額	前月比	前年比	金額	前年差
	円	%	%	円	%	%	円	円
調査産業計	252,965	-1.2	-0.5	248,291	-1.4	-0.7	4,674	548
建設業	321,409	-5.3	3.4	319,443	-2.4	2.8	1,966	1,966
製造業	295,383	-1.0	3.0	284,299	-2.2	2.3	11,084	2,511
電気・ガス 熱供給・水道業	402,311	-0.3	-2.0	402,311	0.0	-1.9	0	0
情報通信業	301,636	-2.9	-1.8	300,510	-2.1	-1.8	1,126	108
運輸業、郵便業	264,846	-1.0	1.8	263,728	-0.1	1.5	1,118	790
卸売業、小売業	209,524	-1.0	-3.9	206,142	-0.7	-3.8	3,382	-181
金融業、保険業	343,581	1.2	-1.9	343,184	1.3	-1.5	397	-1,201
学術研究、専門・ 技術サービス業	348,841	3.7	-2.3	329,694	-0.8	-3.2	19,147	3,104
宿泊業、飲食 サービス業	113,010	1.1	1.7	112,904	1.5	3.2	106	-1,549
生活関連サー ビス、娯楽業	192,154	5.3	3.2	192,154	5.3	3.3	0	-1
教育、学習支援業	276,873	-3.6	0.6	276,798	-3.5	0.6	75	75
医療、福祉	250,534	-0.5	-2.1	246,931	-1.0	-2.2	3,603	49
複合サービス事業	259,917	-0.3	-2.9	259,365	0.4	-2.8	552	-207
サービス業 (他に分類されないもの)	195,876	-2.1	-4.6	195,812	-2.0	-3.8	64	-1,685

## (2) 事業所規模30人以上

5月の調査産業計における常用労働者1人当たりの「現金給与総額」は、前年比0.4%増の276,668円であった。このうち「きまって支給する給与(定期給与)」は、前年比0.2%増の270,047円であった。

また、「特別に支払われた給与(特別給与)」は、前年と比べ598円増の6,621円であった。

### 1人平均月間現金給与等

産業名	現金給与総額			きまって支給する給与			特別給与	
	金額	前月比	前年比	金額	前月比	前年比	金額	前年差
	円	%	%	円	%	%	円	円
調査産業計	276,668	-0.6	0.4	270,047	-1.0	0.2	6,621	598
建設業	353,048	-10.4	-5.9	353,048	-8.3	-5.9	0	0
製造業	311,855	-0.6	1.6	298,654	-2.0	0.8	13,201	2,597
電気・ガス 熱供給・水道業	457,092	1.1	6.9	457,092	1.2	6.9	0	0
情報通信業	320,513	-2.5	-0.3	318,894	-1.6	-0.4	1,619	173
運輸業、郵便業	268,947	-0.1	4.1	267,324	0.3	3.6	1,623	1,144
卸売業、小売業	226,204	-0.7	1.0	219,993	0.1	1.5	6,211	-1,125
金融業、保険業	366,019	0.6	0.9	365,223	0.8	0.9	796	21
学術研究、専門・ 技術サービス業	359,560	3.8	1.9	338,523	-1.5	1.4	21,037	1,826
宿泊業、飲食 サービス業	146,807	0.7	-2.6	146,617	1.6	-1.5	190	-1,824
生活関連サー ビス、娯楽業	202,279	7.2	12.8	202,279	7.2	12.8	0	-3
教育、学習支援業	314,914	-0.9	-2.4	314,914	-0.9	-2.5	0	0
医療、福祉	287,097	0.0	-1.9	281,633	-1.2	-2.0	5,464	256
複合サービス事業	265,411	0.3	-3.6	264,249	1.6	-3.7	1,162	9
サービス業 (他に分類されないもの)	172,986	-0.1	-3.6	172,898	-0.1	-2.3	88	-2,388

## 2 労働時間の動き

### (1) 事業所規模5人以上

5月の調査産業計における常用労働者1人当たりの「総実労働時間」は、前年比0.7%増の147.7時間であった。このうち、「所定外労働時間」は、前年比8.9%増の12.2時間であり、「所定内労働時間」は135.5時間であった。

また、「出勤日数」は、前年と比べ0.1日増の18.9日であった。

#### 1人平均月間実労働時間等

産業名	総実労働時間			所定外労働時間			所定内労働時間数	出勤日数		
	時間数	前月比	前年比	時間数	前月比	前年比		日数	前月差	前年差
調査産業計	時間 147.7	% -4.6	% 0.7	時間 12.2	% -4.7	% 8.9	時間 135.5	日 18.9	日 -0.9	日 0.1
建設業	169.9	-7.2	5.0	10.4	-24.1	20.9	159.5	20.9	-1.4	0.8
製造業	159.5	-8.2	3.1	17.3	-6.5	11.6	142.2	18.7	-1.9	0.4
電気・ガス熱供給・水道業	148.1	-7.3	-1.5	7.6	-6.2	-9.5	140.5	18.8	-1.5	-0.7
情報通信業	160.2	-5.7	0.0	14.0	-24.7	-6.6	146.2	19.0	-0.7	-0.3
運輸業、郵便業	175.4	-1.0	-3.1	28.4	20.3	-6.0	147.0	20.4	-0.7	0.4
卸売業、小売業	137.9	-5.5	-0.4	9.6	-10.3	35.2	128.3	18.9	-1.0	-0.3
金融業、保険業	154.1	2.7	2.8	11.3	7.7	6.6	142.8	19.5	0.4	0.3
学術研究、専門・技術サービス業	170.3	-2.2	2.5	18.8	-1.6	9.4	151.5	19.9	-0.5	0.9
宿泊業、飲食サービス業	106.0	1.8	0.8	4.2	-2.3	-2.3	101.8	16.9	0.4	-0.1
生活関連サービス業、娯楽業	141.2	-1.7	-4.0	8.3	-22.4	12.2	132.9	19.0	0.2	-1.2
教育、学習支援業	128.5	2.8	0.5	4.8	-2.0	-2.0	123.7	18.4	0.6	0.1
医療、福祉	139.9	-1.3	0.4	5.6	1.8	14.2	134.3	18.9	-0.3	0.1
複合サービス事業	152.9	0.4	2.6	3.0	-26.9	-3.3	149.9	19.7	0.2	-0.3
サービス業 (他に分類されないもの)	143.1	-5.6	1.6	11.2	-8.9	8.8	131.9	18.7	-0.8	0.1

### (2) 事業所規模30人以上

5月の調査産業計における常用労働者1人当たりの「総実労働時間」は、前年比1.3%増の151.6時間であった。このうち、「所定外労働時間」は、前年比1.5%増の13.7時間であり、「所定内労働時間」は137.9時間であった。

また、「出勤日数」は、前年と比べ0.2日増の19.1日であった。

#### 1人平均月間実労働時間等

産業名	総実労働時間			所定外労働時間			所定内労働時間数	出勤日数		
	時間数	前月比	前年比	時間数	前月比	前年比		日数	前月差	前年差
調査産業計	時間 151.6	% -3.5	% 1.3	時間 13.7	% -4.9	% 1.5	時間 137.9	日 19.1	日 -0.6	日 0.2
建設業	162.5	-7.8	-6.2	14.6	-29.1	-26.6	147.9	20.2	-1.0	-0.1
製造業	161.4	-7.3	3.0	18.4	-5.7	5.1	143.0	18.6	-1.6	0.4
電気・ガス熱供給・水道業	148.8	-5.1	-1.3	9.6	-1.0	-3.0	139.2	18.7	-0.9	-0.5
情報通信業	157.4	-7.8	-3.1	17.2	-27.4	-8.5	140.2	18.5	-0.8	-0.6
運輸業、郵便業	180.1	-0.6	0.3	32.8	5.8	-0.3	147.3	20.8	-0.2	0.6
卸売業、小売業	136.9	-5.4	0.6	7.2	-4.0	12.5	129.7	19.3	-1.2	0.0
金融業、保険業	154.3	2.0	4.0	12.2	5.2	50.6	142.1	19.6	0.3	0.2
学術研究、専門・技術サービス業	161.4	-4.5	4.0	15.5	-18.9	16.5	145.9	18.9	-0.4	0.6
宿泊業、飲食サービス業	121.2	4.8	-0.4	6.2	5.1	0.0	115.0	18.0	0.8	-0.1
生活関連サービス業、娯楽業	147.2	-3.9	2.4	10.8	-25.0	-9.2	136.4	19.5	-0.1	0.3
教育、学習支援業	135.9	6.2	-2.0	6.8	3.0	0.0	129.1	19.3	1.1	-0.3
医療、福祉	146.4	2.3	1.4	5.8	7.4	3.5	140.6	19.5	0.5	0.4
複合サービス事業	154.6	-0.2	-0.4	2.7	-6.9	-18.2	151.9	19.9	-0.1	-0.7
サービス業 (他に分類されないもの)	139.3	-2.1	3.6	11.6	-5.7	0.9	127.7	18.4	-0.2	0.1

### 3 雇用の動き

#### (1) 事業所規模5人以上

5月の調査産業計における本月末推計常用労働者数は、前年比0.4%減の705,669人であった。常用労働者に占める「パートタイム労働者比率」は、前年と比べ0.7ポイント増の27.2%だった。また、調査産業計における労働異動率は、「入職率」が、前年と比べ0.38ポイント増の2.28%、「離職率」が、前年と比べ0.24ポイント減の1.82%であった。

常用労働者数、パートタイム労働者比率及び労働異動率

産業名	常用労働者								
	本月末			パートタイム		入職率		離職率	
	労働者数	前月比	前年比	労働者比率	前年差		前年差		前年差
	人	%	%	%	ポイント	%	ポイント	%	ポイント
調査産業計	705,669	0.5	-0.4	27.2	0.7	2.28	0.38	1.82	-0.24
建設業	35,452	-0.5	-0.4	2.9	1.1	1.04	-0.36	1.50	-0.10
製造業	195,538	-0.1	-1.9	13.7	-0.7	0.97	-0.31	1.14	-0.35
電気・ガス 熱供給・水道業	4,768	0.0	-2.1	3.6	-0.4	0.00	0.00	0.00	-0.33
情報通信業	9,172	-2.1	-0.7	7.8	2.4	1.04	-0.39	3.10	0.19
運輸業、郵便業	46,421	0.5	-5.7	16.8	-1.1	1.52	-0.38	0.98	-0.21
卸売業、小売業	119,011	1.7	-1.0	44.6	-2.1	3.06	1.48	1.34	-0.65
金融業、保険業	20,370	0.1	-0.9	11.9	-1.7	1.00	-0.12	0.90	0.13
学術研究、専門・ 技術サービス業	12,151	-0.1	-1.1	9.1	1.6	1.72	-0.11	1.89	0.70
宿泊業、飲食 サービス業	44,865	1.9	10.6	79.2	0.9	5.53	-0.13	3.60	-2.68
生活関連サー ビス、娯楽業	21,918	-2.7	-7.5	45.2	2.2	2.86	1.15	5.57	2.50
教育、学習支援業	39,402	0.8	0.9	25.9	0.6	1.69	-0.11	0.83	-0.62
医療、福祉	93,539	1.0	3.8	26.1	2.5	2.87	1.55	1.90	0.94
複合サービス事業	5,795	0.5	-0.7	15.7	-3.4	1.28	0.87	0.76	0.42
サービス業 (他に分類されないもの)	52,111	0.1	-1.0	28.4	1.6	4.18	0.12	4.13	-0.87

#### (2) 事業所規模30人以上

5月の調査産業計における本月末推計常用労働者数は、前年比0.1%減の431,228人であった。常用労働者に占める「パートタイム労働者比率」は、前年と比べ0.1ポイント増の23.0%だった。また、調査産業計における労働異動率は、「入職率」が、前年と比べ0.31ポイント増の1.85%、「離職率」が、前年と比べ0.40ポイント減の1.41%であった。

常用労働者数、パートタイム労働者比率及び労働異動率

産業名	常用労働者								
	本月末			パートタイム		入職率		離職率	
	労働者数	前月比	前年比	労働者比率	前年差		前年差		前年差
	人	%	%	%	ポイント	%	ポイント	%	ポイント
調査産業計	431,228	0.5	-0.1	23.0	0.1	1.85	0.31	1.41	-0.40
建設業	11,852	-0.7	3.1	0.6	0.1	0.07	-0.04	0.75	0.02
製造業	148,723	0.2	-1.4	11.0	-0.2	1.15	0.09	0.91	-0.62
電気・ガス 熱供給・水道業	2,969	0.0	-4.6	0.0	0.0	0.00	0.00	0.00	-0.51
情報通信業	6,349	-2.9	-2.2	7.9	1.0	0.61	-1.42	3.56	-0.20
運輸業、郵便業	31,802	-0.5	-5.4	21.4	-2.7	0.90	-0.22	1.42	0.31
卸売業、小売業	56,756	1.2	-0.2	50.9	0.2	1.89	0.40	0.73	-0.60
金融業、保険業	10,169	0.0	0.4	10.2	-1.2	0.66	-0.02	0.62	-0.50
学術研究、専門・ 技術サービス業	5,833	0.5	-1.3	10.9	0.6	1.45	0.33	1.03	-1.41
宿泊業、飲食 サービス業	15,807	1.1	1.3	61.3	2.7	2.77	0.25	1.76	-0.87
生活関連サー ビス、娯楽業	11,188	-1.7	0.9	42.2	-5.5	1.00	-2.08	2.65	-1.04
教育、学習支援業	26,208	0.5	1.0	24.4	1.8	0.69	0.18	0.13	0.07
医療、福祉	61,825	1.4	3.8	17.7	2.1	3.07	1.44	1.61	0.51
複合サービス事業	2,732	-0.8	7.9	4.1	0.8	0.84	-0.11	1.60	0.81
サービス業 (他に分類されないもの)	37,596	1.0	1.5	33.5	0.2	5.49	1.13	4.50	-1.49

第1-1表 産業及び性別常用労働者の1人平均月間現金給与額(5人以上)

平成25年5月分

産 業	計					男			女		
	現金給与総額	きま っ て支給する給与	所定内給与	超過労働給与	特別に支払われた給与	現金給与総額	きま っ て支給する給与	特別に支払われた給与	現金給与総額	きま っ て支給する給与	特別に支払われた給与
TL 調査産業計	252,965	248,291	228,257	20,034	4,674	315,015	308,439	6,576	168,288	166,210	2,078
C 鉱業、採石業、砂利採取業	x	x	x	x	x	x	x	x	x	x	x
D 建設業	321,409	319,443	299,155	20,288	1,966	346,770	344,488	2,282	207,824	207,271	553
E 製造業	295,383	284,299	252,707	31,592	11,084	341,663	328,078	13,585	174,633	170,075	4,558
F 電気・ガス・熱供給・水道業	402,311	402,311	361,685	40,626	0	420,300	420,300	0	300,007	300,007	0
G 情報通信業	301,636	300,510	279,523	20,987	1,126	354,576	353,136	1,440	220,052	219,411	641
H 運輸業、郵便業	264,846	263,728	232,481	31,247	1,118	290,756	289,558	1,198	157,428	156,642	786
I 卸売業、小売業	209,524	206,142	193,767	12,375	3,382	300,073	294,413	5,660	121,945	120,765	1,180
J 金融業・保険業	343,581	343,184	320,178	23,006	397	437,237	436,956	281	240,428	239,903	525
K 不動産業・物品賃貸業	x	x	x	x	x	x	x	x	x	x	x
L 学術研究、専門・技術サービス業	348,841	329,694	298,126	31,568	19,147	401,776	379,690	22,086	207,079	195,802	11,277
M 宿泊業、飲食サービス業	113,010	112,904	108,089	4,815	106	144,299	144,231	68	94,926	94,798	128
N 生活関連サービス、娯楽業	192,154	192,154	181,372	10,782	0	256,429	256,429	0	143,284	143,284	0
O 教育、学習支援業	276,873	276,798	273,967	2,831	75	328,712	328,712	0	224,783	224,632	151
P 医療、福祉	250,534	246,931	230,146	16,785	3,603	339,483	335,790	3,693	215,038	211,471	3,567
Q 複合サービス事業	259,917	259,365	254,195	5,170	552	286,885	286,236	649	210,100	209,728	372
R サービス業(他に分類されないもの)	195,876	195,812	179,944	15,868	64	232,317	232,238	79	137,296	137,257	39
E09 食料品・たばこ	215,878	212,704	188,651	24,053	3,174	282,150	278,143	4,007	144,914	142,632	2,282
E11 繊維工業	208,226	208,102	197,740	10,362	124	244,705	244,559	146	164,995	164,897	98
E12 木材・木製品	216,389	216,389	201,741	14,648	0	280,130	280,130	0	112,986	112,986	0
E13 家具・装備品	309,428	309,428	256,476	52,952	0	325,500	325,500	0	214,265	214,265	0
E14 パルプ・紙	269,090	269,090	227,895	41,195	0	308,174	308,174	0	151,091	151,091	0
E15 印刷・同関連業	234,502	234,502	227,368	7,134	0	257,879	257,879	0	192,814	192,814	0
E16 化学、石油・石炭	342,413	342,372	317,468	24,904	41	389,688	389,633	55	232,399	232,389	10
E18 プラスチック製品	258,407	258,134	226,658	31,476	273	323,883	323,465	418	150,897	150,863	34
E19 ゴム製品	255,905	255,113	210,699	44,414	792	280,861	279,947	914	167,274	166,915	359
E21 窯業・土石製品	315,188	315,188	287,509	27,679	0	328,529	328,529	0	216,322	216,322	0
E22 鉄鋼業	317,537	316,151	284,289	31,862	1,386	367,482	365,736	1,746	197,484	196,964	520
E23 非鉄金属製造業	279,727	279,727	253,100	26,627	0	325,853	325,853	0	158,710	158,710	0
E24 金属製品製造業	256,052	256,052	228,567	27,485	0	288,735	288,735	0	147,814	147,814	0
E25 はん用機械器具	299,866	299,866	267,902	31,964	0	325,321	325,321	0	191,702	191,702	0
E26 生産用機械器具	321,323	303,254	278,854	24,400	18,069	330,427	314,697	15,730	259,837	225,975	33,862
E27 業務用機械器具	331,298	304,111	275,751	28,360	27,187	370,505	341,134	29,371	201,859	181,881	19,978
E28 電子・デバイス	330,815	330,598	297,203	33,395	217	375,296	375,030	266	204,225	204,148	77
E29 電気機械器具	318,357	306,872	279,678	27,194	11,485	353,957	345,025	8,932	201,295	181,416	19,879
E30 情報通信機械器具	295,605	294,567	266,846	27,721	1,038	353,853	352,640	1,213	177,068	176,385	683
E31 輸送用機械器具	349,311	314,166	264,884	49,282	35,145	390,488	347,591	42,897	182,742	178,954	3,788
E32 その他の製造業	265,139	265,139	259,570	5,569	0	323,840	323,840	0	173,294	173,294	0
I-1 卸売業	327,290	315,615	295,173	20,442	11,675	368,979	355,626	13,353	208,991	202,079	6,912
I-2 小売業	164,281	164,084	154,809	9,275	197	250,702	250,555	147	107,505	107,276	229
M75 宿泊業	172,752	172,752	165,830	6,922	0	199,412	199,412	0	153,011	153,011	0
MS M 一括分	97,639	97,506	93,233	4,273	133	127,114	127,025	89	81,695	81,538	157
N80 娯楽業	150,234	150,234	147,151	3,083	0	209,828	209,828	0	90,424	90,424	0
P83 医療業	296,691	291,476	265,570	25,906	5,215	381,941	381,941	0	256,178	248,485	7,693
PS P 一括分	206,386	204,325	196,264	8,061	2,061	287,143	278,897	8,246	179,475	179,475	0
R91 職業紹介・労働者派遣業	192,895	192,895	173,995	18,900	0	217,482	217,482	0	160,239	160,239	0
R92 その他の事業サービス業	161,702	161,630	145,876	15,754	72	203,141	203,061	80	103,444	103,383	61
RS R 一括分	261,399	261,250	249,975	11,275	149	290,889	290,717	172	174,593	174,510	83

(注)「E09」はE09と10を、「E16」はE16と17を、「E32」はE32と20を、「M一括分」はM76、77を、「P一括分」はP84、85を、「R一括分」はR88、89、90、93、94、95をまとめて算定したものである。

また、Xは対象事業所が僅少のため、秘密保持上公表を控えたものである。

第1-2表 産業及び性別常用労働者の1人平均月間現金給与額(30人以上)

平成25年5月分

産 業	計					男			女		
	現金給与総額	きまって支給する給与	所定内給与	超過労働給与	特別に支払われた給与	現金給与総額	きまって支給する給与	特別に支払われた給与	現金給与総額	きまって支給する給与	特別に支払われた給与
TL 調査産業計	276,668	270,047	244,894	25,153	6,621	335,022	326,098	8,924	188,323	185,189	3,134
C 鉱業、採石業、砂利採取業	x	x	x	x	x	x	x	x	x	x	x
D 建設業	353,048	353,048	314,642	38,406	0	367,752	367,752	0	266,405	266,405	0
E 製造業	311,855	298,654	263,149	35,505	13,201	353,340	337,467	15,873	188,776	183,504	5,272
F 電気・ガス・熱供給・水道業	457,092	457,092	397,504	59,588	0	479,384	479,384	0	340,631	340,631	0
G 情報通信業	320,513	318,894	292,354	26,540	1,619	383,039	381,101	1,938	205,381	204,350	1,031
H 運輸業、郵便業	268,947	267,324	226,628	40,696	1,623	300,204	298,429	1,775	151,687	150,633	1,054
I 卸売業、小売業	226,204	219,993	208,524	11,469	6,211	336,078	324,840	11,238	132,723	130,789	1,934
J 金融業・保険業	366,019	365,223	341,843	23,380	796	470,810	470,243	567	252,332	251,288	1,044
K 不動産業・物品賃貸業	x	x	x	x	x	x	x	x	x	x	x
L 学術研究、専門・技術サービス業	359,560	338,523	302,387	36,136	21,037	411,576	388,224	23,352	226,839	211,708	15,131
M 宿泊業、飲食サービス業	146,807	146,617	138,214	8,403	190	187,257	187,080	177	120,253	120,055	198
N 生活関連サービス、娯楽業	202,279	202,279	189,971	12,308	0	266,140	266,140	0	147,748	147,748	0
O 教育、学習支援業	314,914	314,914	310,815	4,099	0	362,456	362,456	0	256,184	256,184	0
P 医療、福祉	287,097	281,633	259,697	21,936	5,464	359,582	355,044	4,538	247,709	241,742	5,967
Q 複合サービス事業	265,411	264,249	261,114	3,135	1,162	290,018	288,705	1,313	214,194	213,345	849
R サービス業(他に分類されないもの)	172,986	172,898	156,652	16,246	88	206,050	205,926	124	133,541	133,495	46
E09 食料品・たばこ	222,470	218,460	191,283	27,177	4,010	283,415	278,383	5,032	156,369	153,467	2,902
E11 繊維工業	223,829	223,457	198,119	25,338	372	269,239	268,755	484	180,137	179,874	263
E12 木材・木製品	315,777	315,777	283,670	32,107	0	329,139	329,139	0	218,824	218,824	0
E13 家具・装備品	320,194	320,194	244,868	75,326	0	335,854	335,854	0	227,474	227,474	0
E14 パルプ・紙	311,961	311,961	252,245	59,716	0	345,028	345,028	0	185,961	185,961	0
E15 印刷・同関連業	251,268	251,268	241,184	10,084	0	282,782	282,782	0	205,216	205,216	0
E16 化学、石油・石炭	338,241	338,241	314,690	23,551	0	385,665	385,665	0	231,558	231,558	0
E18 プラスチック製品	276,405	276,006	244,172	31,834	399	331,339	330,792	547	151,125	151,063	62
E19 ゴム製品	255,905	255,113	210,699	44,414	792	280,861	279,947	914	167,274	166,915	359
E21 窯業・土石製品	340,684	340,684	314,920	25,764	0	363,405	363,405	0	209,914	209,914	0
E22 鉄鋼業	336,929	334,106	274,873	59,233	2,823	379,916	376,710	3,206	181,353	179,915	1,438
E23 非鉄金属製造業	279,727	279,727	253,100	26,627	0	325,853	325,853	0	158,710	158,710	0
E24 金属製品製造業	261,610	261,610	230,641	30,969	0	278,130	278,130	0	179,131	179,131	0
E25 はん用機械器具	319,907	319,907	283,887	36,020	0	342,498	342,498	0	203,953	203,953	0
E26 生産用機械器具	303,926	303,926	286,682	17,244	0	317,602	317,602	0	226,409	226,409	0
E27 業務用機械器具	349,839	309,815	280,942	28,873	40,024	374,895	333,026	41,869	254,067	221,094	32,973
E28 電子・デバイス	341,993	341,748	305,334	36,414	245	381,364	381,071	293	216,950	216,855	95
E29 電気機械器具	329,456	316,846	288,197	28,649	12,610	359,579	350,042	9,537	217,936	193,950	23,986
E30 情報通信機械器具	309,359	308,155	277,320	30,835	1,204	359,635	358,293	1,342	190,404	189,526	878
E31 輸送用機械器具	365,240	326,545	274,120	52,425	38,695	400,214	354,404	45,810	198,066	193,379	4,687
E32 その他の製造業	272,139	272,139	265,883	6,256	0	342,197	342,197	0	164,384	164,384	0
I-1 卸売業	340,563	318,367	299,698	18,669	22,196	379,878	354,693	25,185	231,540	217,633	13,907
I-2 小売業	181,950	181,925	173,242	8,683	25	300,805	300,799	6	117,055	117,019	36
M75 宿泊業	209,565	209,565	195,836	13,729	0	242,132	242,132	0	174,927	174,927	0
MS M一括分	121,186	120,919	114,690	6,229	267	154,046	153,762	284	103,672	103,414	258
N80 娯楽業	150,697	150,697	149,903	794	0	207,462	207,462	0	103,620	103,620	0
P83 医療業	324,739	317,932	288,114	29,818	6,807	404,367	404,367	0	281,132	270,598	10,534
PS P一括分	237,603	233,904	222,333	11,571	3,699	300,004	289,430	10,574	204,036	204,036	0
R91 職業紹介・労働者派遣業	191,175	191,175	171,446	19,729	0	216,440	216,440	0	155,722	155,722	0
R92 その他の事業サービス業	135,956	135,858	122,179	13,679	98	172,609	172,477	132	101,964	101,898	66
RS R一括分	235,735	235,288	224,638	10,650	447	264,214	263,584	630	191,010	191,010	161

(注)「E09」はE09と10を、「E16」はE16と17を、「E32」はE32と20を、「M一括分」はM76、77を、「P一括分」はP84、85を、「R一括分」はR88、89、90、93、94、95をまとめて算定したものである。

また、Xは対象事業所が僅少のため、秘密保持上公表を控えたものである。

第2-1表 産業及び性別常用労働者の1人平均月間出勤日数及び労働時間数(5人以上)

平成25年5月分

産 業	計				男				女			
	出勤日数	総労働時間	所定内労働時間	所定外労働時間	出勤日数	総労働時間	所定内労働時間	所定外労働時間	出勤日数	総労働時間	所定内労働時間	所定外労働時間
TL 調査産業計	18.9	147.7	135.5	12.2	19.5	163.7	146.7	17.0	18.1	125.7	120.2	5.5
C 鉱業,採石業,砂利採取業	x	x	x	x	x	x	x	x	x	x	x	x
D 建設業	20.9	169.9	159.5	10.4	21.1	172.6	161.3	11.3	20.2	157.8	151.4	6.4
E 製造業	18.7	159.5	142.2	17.3	18.8	166.6	146.6	20.0	18.3	140.5	130.5	10.0
F 電気・ガス・熱供給・水道業	18.8	148.1	140.5	7.6	18.8	149.7	141.3	8.4	18.5	139.0	136.3	2.7
G 情報通信業	19.0	160.2	146.2	14.0	19.2	167.4	151.0	16.4	18.6	149.3	139.0	10.3
H 運輸業,郵便業	20.4	175.4	147.0	28.4	20.6	184.7	151.8	32.9	19.2	136.7	127.2	9.5
I 卸売業,小売業	18.9	137.9	128.3	9.6	20.2	167.3	151.0	16.3	17.8	109.5	106.4	3.1
J 金融業・保険業	19.5	154.1	142.8	11.3	20.0	164.6	150.0	14.6	18.9	142.4	134.8	7.6
K 不動産業・物品賃貸業	x	x	x	x	x	x	x	x	x	x	x	x
L 学術研究,専門・技術サービス業	19.9	170.3	151.5	18.8	20.4	179.6	156.7	22.9	18.4	145.3	137.6	7.7
M 宿泊業,飲食サービス業	16.9	106.0	101.8	4.2	17.3	122.2	115.3	6.9	16.6	96.6	93.9	2.7
N 生活関連サービス,娯楽業	19.0	141.2	132.9	8.3	20.1	160.4	148.7	11.7	18.1	126.4	120.8	5.6
O 教育,学習支援業	18.4	128.5	123.7	4.8	19.5	140.8	133.9	6.9	17.3	116.2	113.5	2.7
P 医療,福祉	18.9	139.9	134.3	5.6	19.4	151.6	142.7	8.9	18.8	135.1	130.9	4.2
Q 複合サービス事業	19.7	152.9	149.9	3.0	19.9	156.0	153.5	2.5	19.4	147.0	143.1	3.9
R サービス業(他に分類されないもの)	18.7	143.1	131.9	11.2	19.5	157.9	144.1	13.8	17.5	119.5	112.4	7.1
E09 食料品・たばこ	20.0	156.8	141.6	15.2	20.2	172.1	152.9	19.2	19.8	140.4	129.4	11.0
E11 繊維工業	18.4	147.2	140.8	6.4	18.5	153.5	145.2	8.3	18.3	139.8	135.6	4.2
E12 木材・木製品	21.6	175.6	154.8	20.8	20.9	198.1	166.0	32.1	22.6	139.1	136.5	2.6
E13 家具・装備品	19.6	177.3	146.8	30.5	19.6	180.1	147.4	32.7	19.6	161.2	143.5	17.7
E14 パルプ・紙	19.0	162.4	141.6	20.8	19.4	174.3	148.8	25.5	17.9	126.4	119.7	6.7
E15 印刷・同関連業	17.9	156.4	137.5	18.9	18.0	156.9	140.3	16.6	17.8	155.5	132.4	23.1
E16 化学・石油・石炭	19.5	160.4	146.2	14.2	19.6	165.4	148.9	16.5	19.2	148.7	139.8	8.9
E18 プラスチック製品	18.0	151.9	135.4	16.5	18.6	165.3	142.8	22.5	17.1	129.8	123.2	6.6
E19 ゴム製品	18.2	167.2	144.9	22.3	18.5	170.3	147.6	22.7	17.3	156.4	135.4	21.0
E21 窯業・土石製品	19.2	161.3	146.9	14.4	19.4	163.4	147.9	15.5	17.9	145.5	139.2	6.3
E22 鉄鋼業	18.8	160.2	143.8	16.4	19.2	171.4	150.8	20.6	18.0	133.1	126.9	6.2
E23 非鉄金属製造業	18.0	149.7	139.9	9.8	18.3	154.1	142.3	11.8	17.3	138.1	133.6	4.5
E24 金属製品製造業	19.0	161.3	142.4	18.9	19.5	169.6	147.3	22.3	17.3	133.7	126.2	7.5
E25 はん用機械器具	18.2	152.4	136.9	15.5	18.3	156.5	139.4	17.1	17.8	134.9	126.4	8.5
E26 生産用機械器具	19.4	166.0	150.6	15.4	19.6	168.4	151.3	17.1	18.4	149.5	145.6	3.9
E27 業務用機械器具	19.1	162.4	148.1	14.3	19.4	170.2	152.9	17.3	17.9	136.8	132.3	4.5
E28 電子・デバイス	17.7	154.1	138.4	15.7	17.9	160.6	142.0	18.6	17.1	136.0	128.3	7.7
E29 電気機械器具	17.7	156.2	140.7	15.5	17.6	158.8	142.4	16.4	18.1	147.6	134.8	12.8
E30 情報通信機械器具	17.9	147.6	135.2	12.4	18.4	157.4	141.5	15.9	16.9	127.7	122.6	5.1
E31 輸送用機械器具	18.3	165.5	142.5	23.0	18.5	170.6	145.9	24.7	17.7	145.3	128.8	16.5
E32 その他の製造業	19.7	155.3	150.2	5.1	19.8	160.1	153.3	6.8	19.5	147.9	145.5	2.4
I-1 卸売業	19.1	156.3	144.6	11.7	20.0	167.3	153.8	13.5	16.8	125.1	118.5	6.6
I-2 小売業	18.9	130.9	122.1	8.8	20.3	167.3	149.0	18.3	17.9	107.0	104.4	2.6
M75 宿泊業	19.9	146.4	141.4	5.0	20.7	157.8	151.5	6.3	19.4	137.9	133.9	4.0
MS M一括	16.1	95.6	91.6	4.0	16.2	111.1	104.1	7.0	16.0	87.2	84.8	2.4
N80 娯楽業	16.9	110.9	110.2	0.7	18.2	130.9	129.5	1.4	15.7	91.0	90.9	0.1
P83 医療業	18.4	139.8	131.1	8.7	17.9	141.6	128.6	13.0	18.6	139.0	132.3	6.7
PS P一括	19.5	139.8	137.3	2.5	21.3	163.9	160.0	3.9	18.9	131.8	129.7	2.1
R91 職業紹介・労働者派遣業	18.7	153.2	138.6	14.6	19.2	161.6	144.0	17.6	18.0	142.1	131.5	10.6
R92 その他の事業サービス業	18.5	129.3	119.1	10.2	19.2	148.8	135.1	13.7	17.5	101.9	96.6	5.3
RS R一括	19.2	151.8	144.1	7.7	20.2	166.1	156.7	9.4	16.4	109.8	106.9	2.9

(注)第1表の(注)参照。



第2-2表 産業及び性別常用労働者の1人平均月間出勤日数及び労働時間数(30人以上)

平成25年5月分

産 業	計				男				女			
	出勤日数	総実労働時間	所定内労働時間	所定外労働時間	出勤日数	総実労働時間	所定内労働時間	所定外労働時間	出勤日数	総実労働時間	所定内労働時間	所定外労働時間
TL 調査産業計	19.1	151.6	137.9	13.7	19.4	164.3	146.2	18.1	18.6	132.5	125.4	7.1
C 鉱業、採石業、砂利採取業	x	x	x	x	x	x	x	x	x	x	x	x
D 建設業	20.2	162.5	147.9	14.6	20.4	163.6	148.7	14.9	19.1	156.4	143.3	13.1
E 製造業	18.6	161.4	143.0	18.4	18.7	166.3	145.9	20.4	18.6	146.5	134.2	12.3
F 電気・ガス・熱供給・水道業	18.7	148.8	139.2	9.6	18.7	150.3	139.6	10.7	18.7	141.1	137.1	4.0
G 情報通信業	18.5	157.4	140.2	17.2	18.9	167.0	146.2	20.8	17.7	139.6	129.0	10.6
H 運輸業、郵便業	20.8	180.1	147.3	32.8	21.3	192.9	154.4	38.5	18.9	131.8	120.6	11.2
I 卸売業、小売業	19.3	136.9	129.7	7.2	19.7	160.1	148.6	11.5	18.9	117.2	113.6	3.6
J 金融業・保険業	19.6	154.3	142.1	12.2	20.2	165.8	149.4	16.4	19.0	141.8	134.2	7.6
K 不動産業・物品賃貸業	x	x	x	x	x	x	x	x	x	x	x	x
L 学術研究、専門・技術サービス業	18.9	161.4	145.9	15.5	19.3	168.8	149.3	19.5	17.9	142.5	137.3	5.2
M 宿泊業、飲食サービス業	18.0	121.2	115.0	6.2	19.5	145.4	136.4	9.0	17.0	105.3	100.9	4.4
N 生活関連サービス、娯楽業	19.5	147.2	136.4	10.8	19.6	159.3	146.8	12.5	19.4	136.9	127.6	9.3
O 教育、学習支援業	19.3	135.9	129.1	6.8	20.9	151.7	142.6	9.1	17.4	116.4	112.4	4.0
P 医療、福祉	19.5	146.4	140.6	5.8	19.3	151.3	143.5	7.8	19.5	143.7	139.0	4.7
Q 複合サービス事業	19.9	154.6	151.9	2.7	20.3	158.3	155.5	2.8	19.1	147.1	144.5	2.6
R サービス業(他に分類されないもの)	18.4	139.3	127.7	11.6	19.1	155.8	140.9	14.9	17.5	119.7	112.0	7.7
E09 食料品・たばこ	20.1	160.7	143.8	16.9	20.2	173.7	153.4	20.3	20.1	146.6	133.4	13.2
E11 繊維工業	19.2	165.8	150.2	15.6	19.6	173.9	153.7	20.2	18.9	158.2	146.9	11.3
E12 木材・木製品	19.1	173.7	150.9	22.8	19.2	175.4	152.0	23.4	18.4	161.2	143.3	17.9
E13 家具・装備品	18.1	184.2	141.1	43.1	18.1	187.5	141.7	45.8	18.3	164.4	137.7	26.7
E14 パルプ・紙	19.6	177.5	149.6	27.9	19.9	183.9	152.1	31.8	18.4	153.1	140.0	13.1
E15 印刷・同関連業	18.0	167.2	137.6	29.6	18.0	167.1	140.0	27.1	17.9	167.5	134.2	33.3
E16 化学、石油・石炭	19.4	159.5	145.4	14.1	19.5	164.2	147.9	16.3	19.1	148.8	139.6	9.2
E18 プラスチック製品	19.0	154.0	139.6	14.4	19.2	163.9	146.0	17.9	18.6	131.5	125.0	6.5
E19 ゴム製品	18.2	167.2	144.9	22.3	18.5	170.3	147.6	22.7	17.3	156.4	135.4	21.0
E21 窯業・土石製品	18.8	154.7	144.3	10.4	18.9	156.2	145.0	11.2	18.2	146.2	140.5	5.7
E22 鉄鋼業	18.9	177.4	146.8	30.6	19.3	185.6	150.2	35.4	17.6	147.7	134.6	13.1
E23 非鉄金属製造業	18.0	149.7	139.9	9.8	18.3	154.1	142.3	11.8	17.3	138.1	133.6	4.5
E24 金属製品製造業	19.0	163.8	143.5	20.3	19.1	165.2	144.3	20.9	18.3	156.7	139.7	17.0
E25 はん用機械器具	18.0	153.1	136.6	16.5	18.1	156.3	138.1	18.2	17.5	136.9	128.9	8.0
E26 生産用機械器具	19.0	159.5	147.1	12.4	19.2	162.1	148.1	14.0	17.9	144.4	141.2	3.2
E27 業務用機械器具	19.2	163.6	149.6	14.0	19.3	168.4	152.6	15.8	18.9	145.4	138.2	7.2
E28 電子・デバイス	17.8	156.6	139.7	16.9	17.9	161.7	142.0	19.7	17.4	139.9	132.1	7.8
E29 電気機械器具	17.7	158.8	142.6	16.2	17.6	159.6	143.1	16.5	18.2	156.1	140.7	15.4
E30 情報通信機械器具	18.2	152.9	139.3	13.6	18.4	158.6	142.0	16.6	17.8	139.4	132.8	6.6
E31 輸送用機械器具	18.3	166.7	143.5	23.2	18.5	170.8	146.1	24.7	17.5	146.6	130.9	15.7
E32 その他の製造業	18.7	146.5	142.3	4.2	19.0	154.2	149.1	5.1	18.2	134.7	131.8	2.9
I-1 卸売業	19.1	153.5	143.8	9.7	19.5	160.0	149.4	10.6	17.9	135.5	128.3	7.2
I-2 小売業	19.4	130.5	124.2	6.3	20.0	160.1	147.8	12.3	19.0	114.3	111.3	3.0
M75 宿泊業	21.5	167.5	157.6	9.9	23.2	184.8	174.4	10.4	19.8	149.1	139.8	9.3
MS M 一括分	16.5	102.3	97.6	4.7	17.3	121.6	113.5	8.1	16.1	92.0	89.1	2.9
N80 娯楽業	16.7	112.1	110.9	1.2	17.1	129.6	127.2	2.4	16.3	97.5	97.4	0.1
P83 医療業	18.7	142.0	134.1	7.9	17.7	140.5	129.8	10.7	19.3	142.9	136.5	6.4
PS P 一括分	20.4	152.0	149.0	3.0	21.5	165.5	161.7	3.8	19.8	144.7	142.2	2.5
R91 職業紹介・労働者派遣業	18.7	154.4	139.1	15.3	19.2	162.3	144.3	18.0	17.8	143.1	131.7	11.4
R92 その他の事業サービス業	18.4	123.6	114.8	8.8	19.1	146.2	133.8	12.4	17.7	102.6	97.2	5.4
RS R 一括分	17.3	132.9	126.9	6.0	18.7	156.3	147.7	8.6	15.1	96.2	94.4	1.8

(注)第1表の(注)参照。

第3-1表(1) 産業及び性別常用労働者の月末及び増加減少推計労働者数(5人以上)  
並びにパートタイム労働者数及びパートタイム労働者比率(計)

平成25年5月分

産 業	前調査期間 末 常 用 労働者数	増 加 常 用 労働者数	減 少 常 用 労働者数	本調査期間 末 常 用 労働者数	パートタイム	
					うちパートタイム 労働者数	パートタイム 労働者比率
TL 調査産業計	702,446	16,014	12,791	705,669	191,921	27.2
C 鉱業、採石業、砂利採取業	x	x	x	x	x	x
D 建設業	35,617	371	536	35,452	1,014	2.9
E 製造業	195,854	1,908	2,224	195,538	26,701	13.7
F 電気・ガス・熱供給・水道業	4,768	0	0	4,768	170	3.6
G 情報通信業	9,365	97	290	9,172	712	7.8
H 業	46,174	700	453	46,421	7,794	16.8
I 業	117,006	3,575	1,570	119,011	53,080	44.6
J 業	20,349	204	183	20,370	2,433	11.9
K 不動産業・物品賃貸業	x	x	x	x	x	x
L 学術研究、専門・技術サービス業	12,172	209	230	12,151	1,103	9.1
M 宿泊業、飲食サービス業	44,015	2,434	1,584	44,865	35,544	79.2
N 生活関連サービス、娯楽業	22,530	644	1,256	21,918	9,912	45.2
O 教育、学習支援業	39,066	660	324	39,402	10,211	25.9
P 医療、福祉	92,639	2,659	1,759	93,539	24,435	26.1
Q 複合サービス事業	5,765	74	44	5,795	907	15.7
R サービス業(他に分類されないもの)	52,082	2,179	2,150	52,111	14,804	28.4
E09 食料品・たばこ	25,537	600	316	25,821	9,621	37.3
E11 繊維工業	4,430	0	19	4,411	619	14.0
E12 木材・木製品	2,359	37	14	2,382	536	22.5
E13 家具・装備品	3,919	12	29	3,902	367	9.4
E14 パルプ・紙	1,989	20	3	2,006	328	16.4
E15 印刷・関連産業	3,497	15	98	3,414	314	9.2
E16 化学、石油・石炭	6,492	14	42	6,464	570	8.8
E18 プラスチック製品	14,387	23	462	13,948	2,181	15.6
E19 ゴム製品	1,278	3	1	1,280	36	2.8
E21 窯業・土石製品	3,336	5	100	3,241	116	3.6
E22 鉄鋼業	3,201	2	5	3,198	341	10.7
E23 非鉄金属製造業	2,021	9	7	2,023	316	15.6
E24 金属製品製造業	15,037	184	239	14,982	2,010	13.4
E25 はん用機械器具	8,206	60	126	8,140	791	9.7
E26 生産用機械器具	11,234	17	15	11,236	337	3.0
E27 業務用機械器具	8,211	41	113	8,139	1,014	12.5
E28 電子・デバイス	11,809	66	135	11,740	595	5.1
E29 電気機械器具	21,486	238	178	21,546	1,450	6.7
E30 情報通信機械器具	4,404	139	118	4,425	581	13.1
E31 輸送用機械器具	39,702	345	197	39,850	4,065	10.2
E32 その他の製造業	3,319	78	7	3,390	513	15.1
I-1 卸売業	32,746	81	65	32,762	2,594	7.9
I-2 小売業	84,260	3,494	1,505	86,249	50,486	58.5
M75 宿泊業	9,048	309	217	9,140	4,562	49.9
MS M一括分	34,967	2,125	1,367	35,725	30,982	86.7
N80 娯楽業	11,429	1,306	1,645	11,090	8,262	74.5
P83 医療業	45,402	740	525	45,617	9,265	20.3
PS P一括分	47,237	1,919	1,234	47,922	15,170	31.7
R91 職業紹介・労働者派遣業	18,891	1,273	1,275	18,889	2,885	15.3
R92 その他の事業サービス業	21,217	876	791	21,302	9,763	45.8
RS R一括分	11,974	30	84	11,920	2,156	18.1

(注)第1表の(注)参照。

第3-1表(2) 産業及び性別常用労働者の月末及び増加減少推計労働者数(5人以上)  
並びにパートタイム労働者数及びパートタイム労働者比率(男)

平成25年5月分

産 業	前調査期間 末 常 用 労働者数	増 加 常 用 労働者数	減 少 常 用 労働者数	本調査期間 末 常 用 労働者数	パートタイム	
					うちパートタイム 労働者数	パートタイム 労働者比率
TL 調査産業計	404,935	8,733	5,977	407,691	47,468	11.6
C 鉱業、採石業、砂利採取業	x	x	x	x	x	x
D 建設業	29,003	300	209	29,094	281	1.0
E 製造業	141,517	1,205	1,294	141,428	6,327	4.5
F 電気・ガス・熱供給・水道業	4,055	0	0	4,055	117	2.9
G 情報通信業	5,643	22	66	5,599	18	0.3
H 業	37,161	609	330	37,440	3,127	8.4
I 業	57,276	2,031	541	58,766	9,919	16.9
J 業	10,721	6	106	10,621	103	1.0
K 不動産業・物品賃貸業	x	x	x	x	x	x
L 学術研究、専門・技術サービス業	8,882	59	113	8,828	213	2.4
M 宿泊業、飲食サービス業	16,048	1,292	834	16,506	10,515	63.7
N 生活関連サービス、娯楽業	9,597	462	458	9,601	2,895	30.2
O 教育、学習支援業	19,560	369	160	19,769	2,752	13.9
P 医療、福祉	26,279	1,066	520	26,825	4,879	18.2
Q 複合サービス事業	3,728	67	23	3,772	305	8.1
R サービス業(他に分類されないもの)	32,167	1,112	1,212	32,067	4,393	13.7
E09 食料品・たばこ	13,189	334	155	13,368	2,105	15.7
E11 繊維工業	2,403	0	11	2,392	13	0.5
E12 木材・木製品	1,455	37	14	1,478	15	1.0
E13 家具・装備品	3,354	12	29	3,337	279	8.4
E14 パルプ・紙	1,497	7	0	1,504	60	4.0
E15 印刷・関連産業	2,260	6	98	2,168	77	3.6
E16 化学、石油・石炭	4,537	11	23	4,525	51	1.1
E18 プラスチック製品	8,877	19	163	8,733	184	2.1
E19 ゴム製品	997	3	1	999	9	0.9
E21 窯業・土石製品	2,934	5	78	2,861	104	3.6
E22 鉄鋼業	2,261	1	4	2,258	44	1.9
E23 非鉄金属製造業	1,463	9	7	1,465	42	2.9
E24 金属製品製造業	11,497	148	85	11,560	895	7.7
E25 はん用機械器具	6,646	50	110	6,586	262	4.0
E26 生産用機械器具	9,783	17	11	9,789	133	1.4
E27 業務用機械器具	6,298	16	63	6,251	332	5.3
E28 電子・デバイス	8,747	32	100	8,679	76	0.9
E29 電気機械器具	16,514	114	145	16,483	313	1.9
E30 情報通信機械器具	2,920	135	55	3,000	108	3.6
E31 輸送用機械器具	31,842	242	142	31,942	1,129	3.5
E32 その他の製造業	2,043	7	0	2,050	96	4.7
I-1 卸売業	24,219	27	27	24,219	569	2.3
I-2 小売業	33,057	2,004	514	34,547	9,350	27.1
M75 宿泊業	3,834	103	33	3,904	1,413	36.2
MS M一括分	12,214	1,189	801	12,602	9,102	72.2
N80 娯楽業	5,440	967	567	5,840	3,683	63.1
P83 医療業	14,615	336	246	14,705	3,536	24.0
PS P一括分	11,664	730	274	12,120	1,343	11.1
R91 職業紹介・労働者派遣業	10,792	726	757	10,761	563	5.2
R92 その他の事業サービス業	12,448	386	436	12,398	2,841	22.9
RS R一括分	8,927	0	19	8,908	989	11.1

(注)第1表の(注)参照。

第3-1表(3) 産業及び性別常用労働者の月末及び増加減少推計労働者数(5人以上)並びにパートタイム労働者数及びパートタイム労働者比率(女)

平成25年5月分

産 業	前調査期間 末 常 用 労働者数	増 加 常 用 労働者数	減 少 常 用 労働者数	本調査期間 末 常 用 労働者数	パートタイム	
					うちパートタイム 労働者数	パートタイム 労働者比率
TL 調査産業計	297,511	7,281	6,814	297,978	144,453	48.5
C 鉱業、採石業、砂利採取業	x	x	x	x	x	x
D 建設業	6,614	71	327	6,358	733	11.5
E 製造業	54,337	703	930	54,110	20,374	37.7
F 電気・ガス・熱供給・水道業	713	0	0	713	53	7.4
G 情報通信業	3,722	75	224	3,573	694	19.4
H 業	9,013	91	123	8,981	4,667	52.0
I 業	59,730	1,544	1,029	60,245	43,161	71.6
J 業	9,628	198	77	9,749	2,330	23.9
K 不動産業・物品賃貸業	x	x	x	x	x	x
L 学術研究、専門・技術サービス業	3,290	150	117	3,323	890	26.8
M 宿泊業、飲食サービス業	27,967	1,142	750	28,359	25,029	88.3
N 生活関連サービス、娯楽業	12,933	182	798	12,317	7,017	57.0
O 教育、学習支援業	19,506	291	164	19,633	7,459	38.0
P 医療、福祉	66,360	1,593	1,239	66,714	19,556	29.3
Q 複合サービス事業	2,037	7	21	2,023	602	29.8
R サービス業(他に分類されないもの)	19,915	1,067	938	20,044	10,411	51.9
E09 食料品・たばこ	12,348	266	161	12,453	7,516	60.4
E11 繊維工業	2,027	0	8	2,019	606	30.0
E12 木材・木製品	904	0	0	904	521	57.6
E13 家具・装備品	565	0	0	565	88	15.6
E14 パルプ・紙	492	13	3	502	268	53.4
E15 印刷・同関連業	1,237	9	0	1,246	237	19.0
E16 化学、石油・石炭	1,955	3	19	1,939	519	26.8
E18 プラスチック製品	5,510	4	299	5,215	1,997	38.3
E19 ゴム製品	281	0	0	281	27	9.6
E21 窯業・土石製品	402	0	22	380	12	3.2
E22 鉄鋼業	940	1	1	940	297	31.6
E23 非鉄金属製造業	558	0	0	558	274	49.1
E24 金属製品製造業	3,540	36	154	3,422	1,115	32.6
E25 はん用機械器具	1,560	10	16	1,554	529	34.0
E26 生産用機械器具	1,451	0	4	1,447	204	14.1
E27 業務用機械器具	1,913	25	50	1,888	682	36.1
E28 電子・デバイス	3,062	34	35	3,061	519	17.0
E29 電気機械器具	4,972	124	33	5,063	1,137	22.5
E30 情報通信機械器具	1,484	4	63	1,425	473	33.2
E31 輸送用機械器具	7,860	103	55	7,908	2,936	37.1
E32 その他の製造業	1,276	71	7	1,340	417	31.1
I-1 卸売業	8,527	54	38	8,543	2,025	23.7
I-2 小売業	51,203	1,490	991	51,702	41,136	79.6
M75 宿泊業	5,214	206	184	5,236	3,149	60.1
MS M一括分	22,753	936	566	23,123	21,880	94.6
N80 娯楽業	5,989	339	1,078	5,250	4,579	87.2
P83 医療業	30,787	404	279	30,912	5,729	18.5
PS P一括分	35,573	1,189	960	35,802	13,827	38.6
R91 職業紹介・労働者派遣業	8,099	547	518	8,128	2,322	28.6
R92 その他の事業サービス業	8,769	490	355	8,904	6,922	77.7
RS R一括分	3,047	30	65	3,012	1,167	38.7

(注)第1表の(注)参照。

第3-2表(1) 産業及び性別常用労働者の月末及び増加減少推計労働者数(30人以上)並びにパートタイム労働者数及びパートタイム労働者比率(計)

平成25年5月分

産 業	前調査期間 末 常 用 労働者数	増 加 常 用 労働者数	減 少 常 用 労働者数	本調査期間 末 常 用 労働者数	パートタイム	
					うちパートタイム 労働者数	パートタイム 労働者比率
TL 調査産業計	429,340	7,946	6,058	431,228	99,184	23.0
C 鉱業、採石業、砂利採取業	x	x	x	x	x	x
D 建設業	11,934	8	90	11,852	72	0.6
E 製造業	148,353	1,713	1,343	148,723	16,286	11.0
F 電気・ガス・熱供給・水道業	2,969	0	0	2,969	0	0.0
G 情報通信業	6,542	40	233	6,349	503	7.9
H 業	31,967	288	453	31,802	6,793	21.4
I 業	56,108	1,058	410	56,756	28,906	50.9
J 業	10,165	67	63	10,169	1,037	10.2
K 不動産業・物品賃貸業	x	x	x	x	x	x
L 学術研究、専門・技術サービス業	5,809	84	60	5,833	638	10.9
M 宿泊業、飲食サービス業	15,649	434	276	15,807	9,690	61.3
N 生活関連サービス、娯楽業	11,376	114	302	11,188	4,724	42.2
O 教育、学習支援業	26,063	179	34	26,208	6,407	24.4
P 医療、福祉	60,936	1,870	981	61,825	10,941	17.7
Q 複合サービス事業	2,753	23	44	2,732	112	4.1
R サービス業(他に分類されないもの)	37,226	2,044	1,674	37,596	12,610	33.5
E09 食料品・たばこ	20,180	600	316	20,464	7,027	34.3
E11 繊維工業	1,487	0	19	1,468	165	11.2
E12 木材・木製品	1,070	37	14	1,093	20	1.8
E13 家具・装備品	2,154	12	29	2,137	48	2.2
E14 パルプ・紙	1,101	9	3	1,107	58	5.2
E15 印刷・同関連業	2,129	15	42	2,102	177	8.4
E16 化学、石油・石炭	5,678	5	33	5,650	498	8.8
E18 プラスチック製品	9,715	23	81	9,657	1,420	14.7
E19 ゴム製品	1,278	3	1	1,280	36	2.8
E21 窯業・土石製品	1,645	5	5	1,645	33	2.0
E22 鉄鋼業	1,572	2	5	1,569	84	5.4
E23 非鉄金属製造業	2,021	9	7	2,023	316	15.6
E24 金属製品製造業	8,169	82	114	8,137	628	7.7
E25 はん用機械器具	6,263	60	63	6,260	415	6.6
E26 生産用機械器具	6,827	17	15	6,829	337	4.9
E27 業務用機械器具	5,589	41	113	5,517	399	7.2
E28 電子・デバイス	10,460	43	112	10,391	361	3.5
E29 電気機械器具	19,494	238	119	19,613	888	4.5
E30 情報通信機械器具	3,776	139	77	3,838	277	7.2
E31 輸送用機械器具	35,923	345	168	36,100	2,861	7.9
E32 その他の製造業	1,822	28	7	1,843	238	12.9
I-1 卸売業	15,737	81	65	15,753	2,113	13.4
I-2 小売業	40,371	977	345	41,003	26,793	65.3
M75 宿泊業	4,535	99	50	4,584	993	21.7
MS M一括分	11,114	335	226	11,223	8,697	77.5
N80 娯楽業	6,010	167	278	5,899	4,674	79.2
P83 医療業	34,805	587	466	34,926	6,155	17.6
PS P一括分	26,131	1,283	515	26,899	4,786	17.8
R91 職業紹介・労働者派遣業	17,873	1,273	1,275	17,871	2,513	14.1
R92 その他の事業サービス業	15,365	741	380	15,726	8,891	56.5
RS R一括分	3,988	30	19	3,999	1,206	30.2

(注)第1表の(注)参照。

第3-2表(2) 産業及び性別常用労働者の月末及び増加減少推計労働者数(30人以上)並びにパートタイム労働者数及びパートタイム労働者比率(男)

平成25年5月分

産 業	前調査期間 末 常 用 労働者数	増 加 常 用 労働者数	減 少 常 用 労働者数	本調査期間 末 常 用 労働者数	パートタイム	
					うちパートタイム 労働者数	パートタイム 労働者比率
TL 調査産業計	258,668	4,097	3,186	259,579	25,193	9.7
C 鉱業、採石業、砂利採取業	x	x	x	x	x	x
D 建設業	10,206	4	81	10,129	36	0.4
E 製造業	110,968	1,094	844	111,218	4,317	3.9
F 電気・ガス・熱供給・水道業	2,492	0	0	2,492	0	0.0
G 情報通信業	4,199	22	66	4,155	18	0.4
H 業	25,227	224	330	25,121	2,902	11.6
I 業	25,752	539	160	26,131	4,650	17.8
J 業	5,307	6	39	5,274	29	0.5
K 不動産業・物品賃貸業	x	x	x	x	x	x
L 学術研究、専門・技術サービス業	4,193	32	54	4,171	186	4.5
M 宿泊業、飲食サービス業	6,193	166	86	6,273	2,625	41.8
N 生活関連サービス、娯楽業	5,253	38	151	5,140	1,436	27.9
O 教育、学習支援業	14,410	82	15	14,477	1,857	12.8
P 医療、福祉	21,369	836	352	21,853	3,680	16.8
Q 複合サービス事業	1,856	16	23	1,849	39	2.1
R サービス業(他に分類されないもの)	20,321	1,029	967	20,383	3,240	15.9
E09 食料品・たばこ	10,484	334	155	10,663	1,740	16.3
E11 繊維工業	730	0	11	719	13	1.8
E12 木材・木製品	939	37	14	962	15	1.6
E13 家具・装備品	1,844	12	29	1,827	24	1.3
E14 パルプ・紙	871	7	0	878	3	0.3
E15 印刷・関連産業	1,274	6	42	1,238	24	1.9
E16 化学、石油・石炭	3,927	2	14	3,915	16	0.4
E18 プラスチック製品	6,742	19	36	6,725	184	2.7
E19 ゴム製品	997	3	1	999	9	0.9
E21 窯業・土石製品	1,399	5	0	1,404	21	1.5
E22 鉄鋼業	1,232	1	4	1,229	44	3.6
E23 非鉄金属製造業	1,463	9	7	1,465	42	2.9
E24 金属製品製造業	6,783	46	27	6,802	342	5.0
E25 はん用機械器具	5,239	50	47	5,242	194	3.7
E26 生産用機械器具	5,801	17	11	5,807	133	2.3
E27 業務用機械器具	4,425	16	63	4,378	225	5.1
E28 電子・デバイス	7,963	32	100	7,895	76	1.0
E29 電気機械器具	15,381	114	86	15,409	201	1.3
E30 情報通信機械器具	2,636	135	55	2,716	47	1.7
E31 輸送用機械器具	29,731	242	142	29,831	943	3.2
E32 その他の製造業	1,107	7	0	1,114	21	1.9
I-1 卸売業	11,572	27	27	11,572	569	4.9
I-2 小売業	14,180	512	133	14,559	4,081	28.0
M75 宿泊業	2,350	33	33	2,350	298	12.7
MS M一括分	3,843	133	53	3,923	2,327	59.3
N80 娯楽業	2,727	56	111	2,672	1,725	64.6
P83 医療業	12,292	336	246	12,382	2,845	23.0
PS P一括分	9,077	500	106	9,471	835	8.8
R91 職業紹介・労働者派遣業	10,451	726	757	10,420	459	4.4
R92 その他の事業サービス業	7,424	303	191	7,536	2,393	31.8
RS R一括分	2,446	0	19	2,427	388	16.0

(注)第1表の(注)参照。

第3-2表(3) 産業及び性別常用労働者の月末及び増加減少推計労働者数(30人以上)並びにパートタイム労働者数及びパートタイム労働者比率(女)

平成25年5月分

産 業	前調査期間 末 常 用 労働者数	増 加 常 用 労働者数	減 少 常 用 労働者数	本調査期間 末 常 用 労働者数	パートタイム	
					うちパートタイム 労働者数	パートタイム 労働者比率
TL 調査産業計	170,672	3,849	2,872	171,649	73,991	43.1
C 鉱業、採石業、砂利採取業	x	x	x	x	x	x
D 建設業	1,728	4	9	1,723	36	2.1
E 製造業	37,385	619	499	37,505	11,969	31.9
F 電気・ガス・熱供給・水道業	477	0	0	477	0	0.0
G 情報通信業	2,343	18	167	2,194	485	22.1
H 業	6,740	64	123	6,681	3,891	58.2
I 業	30,356	519	250	30,625	24,256	79.2
J 業	4,858	61	24	4,895	1,008	20.6
K 不動産業・物品賃貸業	x	x	x	x	x	x
L 学術研究、専門・技術サービス業	1,616	52	6	1,662	452	27.2
M 宿泊業、飲食サービス業	9,456	268	190	9,534	7,065	74.1
N 生活関連サービス、娯楽業	6,123	76	151	6,048	3,288	54.4
O 教育、学習支援業	11,653	97	19	11,731	4,550	38.8
P 医療、福祉	39,567	1,034	629	39,972	7,261	18.2
Q 複合サービス事業	897	7	21	883	73	8.3
R サービス業(他に分類されないもの)	16,905	1,015	707	17,213	9,370	54.4
E09 食料品・たばこ	9,696	266	161	9,801	5,287	53.9
E11 繊維工業	757	0	8	749	152	20.3
E12 木材・木製品	131	0	0	131	5	3.8
E13 家具・装備品	310	0	0	310	24	7.7
E14 パルプ・紙	230	2	3	229	55	24.0
E15 印刷・関連産業	855	9	0	864	153	17.7
E16 化学、石油・石炭	1,751	3	19	1,735	482	27.8
E18 プラスチック製品	2,973	4	45	2,932	1,236	42.2
E19 ゴム製品	281	0	0	281	27	9.6
E21 窯業・土石製品	246	0	5	241	12	5.0
E22 鉄鋼業	340	1	1	340	40	11.8
E23 非鉄金属製造業	558	0	0	558	274	49.1
E24 金属製品製造業	1,386	36	87	1,335	286	21.4
E25 はん用機械器具	1,024	10	16	1,018	221	21.7
E26 生産用機械器具	1,026	0	4	1,022	204	20.0
E27 業務用機械器具	1,164	25	50	1,139	174	15.3
E28 電子・デバイス	2,497	11	12	2,496	285	11.4
E29 電気機械器具	4,113	124	33	4,204	687	16.3
E30 情報通信機械器具	1,140	4	22	1,122	230	20.5
E31 輸送用機械器具	6,192	103	26	6,269	1,918	30.6
E32 その他の製造業	715	21	7	729	217	29.8
I-1 卸売業	4,165	54	38	4,181	1,544	36.9
I-2 小売業	26,191	465	212	26,444	22,712	85.9
M75 宿泊業	2,185	66	17	2,234	695	31.1
MS M一括分	7,271	202	173	7,300	6,370	87.3
N80 娯楽業	3,283	111	167	3,227	2,949	91.4
P83 医療業	22,513	251	220	22,544	3,310	14.7
PS P一括分	17,054	783	409	17,428	3,951	22.7
R91 職業紹介・労働者派遣業	7,422	547	518	7,451	2,054	27.6
R92 その他の事業サービス業	7,941	438	189	8,190	6,498	79.3
RS R一括分	1,542	30	0	1,572	818	52.0

(注)第1表の(注)参照。

第4-1表(1) 産業、就業形態別全常用労働者の1人平均月間現金給与額(5人以上)

平成25年5月分

産 業	一 般 労 働 者					パ ー ト タ イ ム 労 働 者				
	現金給与総額	きまって	所定内給与	超過労働給与	特別に支払 われた給与	現金給与総額	きまって	所定内給与	超過労働給与	特別に支払 われた給与
		支給する給与					支給する給与			
TL 調査産業計	311,038	304,728	278,494	26,234	6,310	96,700	96,427	93,075	3,352	273
E 製造業	325,366	312,591	277,053	35,538	12,775	106,641	106,205	99,450	6,755	436
L 卸売業・小売業	302,627	296,937	276,526	20,411	5,690	92,397	91,918	89,654	2,264	479
P 医療・福祉	298,744	294,024	272,403	21,621	4,720	114,889	114,428	111,248	3,180	461

第4-1表(2) 産業、就業形態別全常用労働者の1人平均出勤日数及び実労働時間(5人以上)

平成25年5月分

産 業	一 般 労 働 者				パ ー ト タ イ ム 労 働 者			
	出勤日数	総実労働時間	所定内	所定外	出勤日数	総実労働時間	所定内	所定外
			労働時間	労働時間			労働時間	労働時間
TL 調査産業計	19.9	167.0	151.4	15.6	16.3	96.0	92.9	3.1
E 製造業	18.9	166.4	147.4	19.0	17.6	115.3	109.3	6.0
I 卸売業・小売業	20.2	168.2	152.7	15.5	17.4	100.0	97.7	2.3
P 医療・福祉	20.4	159.6	152.6	7.0	14.8	84.1	82.7	1.4

第4-1表(3) 産業、就業形態別全常用労働者の前月末、増加、減少及び本月末推計労働者数(5人以上)

平成25年5月分

産 業	一 般 労 働 者				パ ー ト タ イ ム 労 働 者			
	前調査期間末	増 加	減 少	本調査期間末	前調査期間末	増 加	減 少	本調査期間末
	一般労働者数	一般労働者数	一般労働者数	一般労働者数	パートタイム労働者数	パートタイム労働者数	パートタイム労働者数	パートタイム労働者数
TL 調査産業計	512,852	7,519	6,786	513,748	189,594	8,495	6,005	191,921
E 製造業	168,901	1,329	1,395	168,837	26,953	579	829	26,701
I 卸売業・小売業	65,563	1,295	929	65,931	51,443	2,280	641	53,080
P 医療・福祉	68,255	1,059	477	69,104	24,384	1,600	1,282	24,435

第4-2表(1) 産業、就業形態別全常用労働者の1人平均月間現金給与額(30人以上)

平成25年5月分

産 業		一 般 労 働 者					パ ー ト タ イ ム 労 働 者				
		現金給与総額	きまって	所定内給与	超過労働給与	特別に支払	現金給与総額	きまって	所定内給与	超過労働給与	特別に支払
			支給する給与			われた給与		支給する給与			われた給与
TL	調査産業計	326,342	317,877	286,612	31,265	8,465	109,452	109,039	104,460	4,579	413
E	製造業	335,714	320,988	282,294	38,694	14,726	116,630	115,907	106,502	9,405	723
I	卸売業・小売業	353,602	341,540	320,807	20,733	12,062	102,699	102,159	99,671	2,488	540
P	医療・福祉	318,667	312,270	286,759	25,511	6,397	137,752	136,702	131,678	5,024	1,050

第4-2表(2) 産業、就業形態別全常用労働者の1人平均出勤日数及び実労働時間(30人以上)

平成25年5月分

産 業		一 般 労 働 者				パ ー ト タ イ ム 労 働 者			
		出勤日数	総実労働時間	所定内	所定外	出勤日数	総実労働時間	所定内	所定外
				労働時間	労働時間			労働時間	労働時間
TL	調査産業計	19.7	166.8	150.1	16.7	16.9	100.9	97.1	3.8
E	製造業	18.7	166.2	146.6	19.6	17.8	121.4	113.1	8.3
I	卸売業・小売業	19.9	167.0	155.1	11.9	18.7	107.7	105.0	2.7
P	医療・福祉	20.7	161.1	154.4	6.7	13.3	76.3	74.9	1.4

第4-2表(3) 産業、就業形態別全常用労働者の前月末、増加、減少及び本月末推計労働者数(30人以上)

平成25年5月分

産 業		一 般 労 働 者				パ ー ト タ イ ム 労 働 者			
		前調査期間末	増 加	減 少	本調査期間末	前調査期間末	増 加	減 少	本調査期間末
		一般労働者数	一般労働者数	一般労働者数	一般労働者数	パートタイム労働者数	パートタイム労働者数	パートタイム労働者数	パートタイム労働者数
TL	調査産業計	331,428	4,133	3,782	332,044	97,912	3,813	2,276	99,184
E	製造業	132,287	1,195	1,051	132,437	16,066	518	292	16,286
I	卸売業・小売業	27,707	311	169	27,850	28,401	747	241	28,906
P	医療・福祉	50,455	700	477	50,884	10,481	1,170	504	10,941

第5-1表 産業別賃金指数（5人以上）

平成25年5月分

（平成22年＝100）

年 月	名目賃金指数（現金給与総額）				実質賃金指数（現金給与総額）				名目賃金指数（定期給与）				実質賃金指数（定期給与）			
	調 査 産業計	左のうち主な産業			調 査 産業計	左のうち主な産業			調 査 産業計	左のうち主な産業			調 査 産業計	左のうち主な産業		
		製造業	卸売業・小売業	医療・福祉		製造業	卸売業・小売業	医療・福祉		製造業	卸売業・小売業	医療・福祉		製造業	卸売業・小売業	医療・福祉
平成 20年	107.1	104.5	120.0	102.3	104.2	101.7	116.7	99.5	105.6	103.5	114.4	103.0	102.7	100.7	111.3	100.2
21	99.9	95.0	99.5	99.8	98.9	94.1	98.5	98.8	100.3	96.7	101.3	100.8	99.3	95.7	100.3	99.8
22	100.0	100.0	100.0	100.0	100.0	100.0	100.0	100.0	100.0	100.0	100.0	100.0	100.0	100.0	100.0	100.0
23	100.8	101.3	110.4	102.2	101.1	101.6	110.7	102.5	100.5	100.2	109.9	102.3	100.8	100.5	110.2	102.6
24	98.8	97.1	110.6	98.3	99.4	97.7	111.3	98.9	99.9	98.8	108.5	100.7	100.5	99.4	109.2	101.3
平成23年5月	84.2	81.3	94.3	86.0	84.5	81.6	94.7	86.3	99.3	97.6	107.8	104.3	99.7	98.0	108.2	104.7
6	134.9	125.5	126.8	155.3	135.6	126.1	127.4	156.1	101.0	100.7	108.8	101.4	101.5	101.2	109.3	101.9
7	123.7	142.2	151.7	109.3	123.8	142.3	151.9	109.4	101.3	100.5	112.1	101.1	101.4	100.6	112.2	101.2
8	87.4	88.6	101.3	83.5	87.5	88.7	101.4	83.6	100.3	99.7	113.8	100.9	100.4	99.8	113.9	101.0
9	85.6	83.6	98.0	84.1	85.7	83.7	98.1	84.2	101.1	100.4	113.2	101.2	101.2	100.5	113.3	101.3
10	86.2	84.5	98.0	83.4	86.3	84.6	98.1	83.5	101.8	101.7	112.7	101.2	101.9	101.8	112.8	101.3
11	89.5	90.2	105.3	89.5	90.4	91.1	106.4	90.4	101.5	101.3	113.4	104.4	102.5	102.3	114.5	105.5
12	176.8	184.3	175.4	189.7	178.2	185.8	176.8	191.2	101.6	102.0	114.5	101.7	102.4	102.8	115.4	102.5
平成24年1月	87.5	84.7	99.4	87.4	87.9	85.0	99.8	87.8	100.3	98.6	111.7	103.6	100.7	99.0	112.1	104.0
2	84.9	82.9	96.0	84.0	85.1	83.1	96.2	84.2	100.6	99.8	110.8	101.9	100.8	100.0	111.0	102.1
3	88.3	82.9	103.2	90.1	87.9	82.6	102.8	89.7	101.0	99.3	111.1	100.3	100.6	98.9	110.7	99.9
4	86.6	85.6	98.5	84.0	86.5	85.5	98.4	83.9	100.6	99.5	111.8	100.9	100.5	99.4	111.7	100.8
5	85.3	82.8	98.6	84.1	85.5	83.0	98.8	84.3	99.7	97.1	112.0	100.6	99.9	97.3	112.2	100.8
6	127.1	111.0	139.3	132.9	128.4	112.1	140.7	134.2	101.0	100.1	112.1	99.6	102.0	101.1	113.2	100.6
7	118.1	135.4	137.6	107.7	119.7	137.2	139.4	109.1	98.9	99.0	104.1	100.2	100.2	100.3	105.5	101.5
8	86.7	86.5	94.1	83.9	87.7	87.5	95.1	84.8	99.1	97.5	106.0	100.8	100.2	98.6	107.2	101.9
9	83.1	81.5	90.7	81.9	83.7	82.1	91.3	82.5	98.4	98.4	104.3	99.4	99.1	99.1	105.0	100.1
10	84.9	84.3	92.3	81.8	85.4	84.8	92.9	82.3	99.6	99.1	106.0	99.1	100.2	99.7	106.6	99.7
11	87.0	86.8	95.0	87.0	88.0	87.8	96.1	88.0	99.9	98.5	106.6	100.3	101.0	99.6	107.8	101.4
12	166.0	161.3	182.1	174.7	167.3	162.6	183.6	176.1	99.9	99.0	105.2	101.1	100.7	99.8	106.0	101.9
平成25年1月	85.0	83.1	94.0	87.3	85.8	83.9	94.9	88.1	98.6	96.7	105.9	101.4	99.5	97.6	106.9	102.3
2	84.1	82.5	91.2	83.7	85.0	83.4	92.2	84.6	99.5	99.4	105.0	99.7	100.6	100.5	106.2	100.8
3	87.8	83.9	96.2	82.6	88.9	84.9	97.4	83.6	99.4	100.3	105.4	99.3	100.6	101.5	106.7	100.5
4	85.9	86.2	95.8	82.7	86.3	86.6	96.3	83.1	100.4	101.5	108.5	99.4	100.9	102.0	109.0	99.9
5	84.9	85.3	94.8	82.3	85.3	85.7	95.3	82.7	99.0	99.3	107.7	98.4	99.5	99.8	108.2	98.9

（注1）実質賃金指数＝（名目賃金指数）÷（消費者物価指数（前橋市）の持ち家の帰属家賃を除く総合）×100

（注2）平成24年1月に指数の基準年を従来の平成17年から平成22年に更新した。これに伴い、過去に公表した平成23年12月分までの全ての指数を改訂している。



第5-2表 産業別賃金指数（30人以上）

平成25年5月分

（平成22年＝100）

年 月	名目賃金指数（現金給与総額）				実質賃金指数（現金給与総額）				名目賃金指数（定期給与）				実質賃金指数（定期給与）			
	調 査 産業計	左のうち主な産業			調 査 産業計	左のうち主な産業			調 査 産業計	左のうち主な産業			調 査 産業計	左のうち主な産業		
		製造業	卸・小売業	医療・福祉		製造業	卸・小売業	医療・福祉		製造業	卸・小売業	医療・福祉		製造業	卸・小売業	医療・福祉
平成 20年	103.7	105.0	104.3	93.5	100.9	102.1	101.5	91.0	102.1	103.0	99.4	93.2	99.3	100.2	96.7	90.7
21	97.5	94.3	94.0	97.5	96.5	93.4	93.1	96.5	98.2	96.2	93.8	97.6	97.2	95.2	92.9	96.6
22	100.0	100.0	100.0	100.0	100.0	100.0	100.0	100.0	100.0	100.0	100.0	100.0	100.0	100.0	100.0	100.0
23	100.4	102.0	107.7	102.7	100.7	102.3	108.0	103.0	100.1	100.5	106.2	103.3	100.4	100.8	106.5	103.6
24	97.3	97.2	116.6	98.4	97.9	97.8	117.3	99.0	98.8	98.8	109.5	101.8	99.4	99.4	110.2	102.4
平成23年5月	81.7	79.7	94.1	85.0	82.0	80.0	94.5	85.3	98.3	97.2	106.0	104.6	98.7	97.6	106.4	105.0
6	140.5	128.9	115.5	160.6	141.2	129.5	116.1	161.4	99.8	100.0	105.1	100.5	100.3	100.5	105.6	101.0
7	123.1	146.1	148.5	108.1	123.2	146.2	148.6	108.2	100.7	101.1	107.2	101.8	100.8	101.2	107.3	101.9
8	85.2	87.5	98.5	82.7	85.3	87.6	98.6	82.8	99.7	100.4	108.2	101.6	99.8	100.5	108.3	101.7
9	83.2	82.7	92.4	83.8	83.3	82.8	92.5	83.9	100.6	101.3	106.0	103.1	100.7	101.4	106.1	103.2
10	84.0	83.5	94.2	83.1	84.1	83.6	94.3	83.2	101.6	102.5	107.4	102.3	101.7	102.6	107.5	102.4
11	88.1	90.4	101.1	91.2	89.0	91.3	102.1	92.1	100.8	101.8	108.3	106.4	101.8	102.8	109.4	107.5
12	185.4	195.5	180.2	194.1	186.9	197.1	181.7	195.7	100.8	102.9	109.9	102.6	101.6	103.7	110.8	103.4
平成24年1月	83.0	82.8	97.2	85.8	83.3	83.1	97.6	86.1	99.1	98.5	110.9	104.9	99.5	98.9	111.3	105.3
2	81.7	80.9	96.0	83.4	81.9	81.1	96.2	83.6	99.0	99.5	110.2	102.5	99.2	99.7	110.4	102.7
3	84.1	81.0	103.9	87.6	83.8	80.7	103.5	87.3	99.2	99.0	109.8	101.8	98.8	98.6	109.4	101.4
4	83.6	83.8	99.9	83.4	83.5	83.7	99.8	83.3	99.0	98.8	110.9	102.7	98.9	98.7	110.8	102.6
5	82.6	81.7	98.7	84.9	82.8	81.9	98.9	85.1	98.1	97.0	109.7	102.7	98.3	97.2	109.9	102.9
6	131.0	114.5	155.0	142.5	132.3	115.7	156.6	143.9	99.4	99.9	109.6	101.9	100.4	100.9	110.7	102.9
7	117.4	137.6	151.2	103.7	118.9	139.4	153.2	105.1	98.7	99.2	108.5	100.8	100.0	100.5	109.9	102.1
8	83.8	85.4	97.7	82.2	84.7	86.3	98.8	83.1	98.7	98.2	110.1	101.1	99.8	99.3	111.3	102.2
9	80.8	80.2	93.7	81.8	81.4	80.8	94.4	82.4	97.9	98.7	107.6	100.6	98.6	99.4	108.4	101.3
10	82.7	83.4	94.9	81.7	83.2	83.9	95.5	82.2	98.8	99.2	108.2	100.6	99.4	99.8	108.9	101.2
11	85.4	86.7	97.9	87.8	86.3	87.7	99.0	88.8	99.0	98.9	109.3	100.9	100.1	100.0	110.5	102.0
12	170.9	168.7	212.8	176.3	172.3	170.1	214.5	177.7	99.1	99.2	109.5	101.6	99.9	100.0	110.4	102.4
平成25年1月	82.9	81.7	96.2	87.9	83.7	82.4	97.1	88.7	98.2	96.0	109.5	104.3	99.1	96.9	110.5	105.2
2	81.5	80.3	94.2	83.7	82.4	81.2	95.2	84.6	98.4	98.4	108.0	101.4	99.5	99.5	109.2	102.5
3	86.0	81.5	101.9	83.5	87.0	82.5	103.1	84.5	98.3	98.9	108.1	101.5	99.5	100.1	109.4	102.7
4	83.4	83.5	100.4	83.3	83.8	83.9	100.9	83.7	99.3	99.8	111.3	101.8	99.8	100.3	111.9	102.3
5	82.9	83.0	99.7	83.3	83.3	83.4	100.2	83.7	98.3	97.8	111.4	100.6	98.8	98.3	112.0	101.1

（注1）実質賃金指数＝（名目賃金指数）÷（消費者物価指数（前橋市）の持ち家の帰属家賃を除く総合）×100

（注2）平成24年1月に指数の基準年を従来の平成17年から平成22年に更新した。これに伴い、過去に公表した平成23年12月分までの全ての指数を改訂している。



第6-1表 産業別労働時間及び雇用指数（5人以上）

平成25年5月分

（平成22年＝100）

年 月	総労働時間指数				所定外労働時間指数				常用雇用指数			
	調査 産業計	左のうち主な産業			調査 産業計	左のうち主な産業			調査 産業計	左のうち主な産業		
		製造業	卸・小売業	医療・福祉		製造業	卸・小売業	医療・福祉		製造業	卸・小売業	医療・福祉
平成 20年	101.3	102.8	102.0	101.4	117.6	122.2	208.9	140.9	100.3	102.6	108.5	91.8
21	98.0	94.0	99.5	99.6	85.2	71.7	127.2	126.7	98.8	98.3	106.8	98.2
22	100.0	100.0	100.0	100.0	100.0	100.0	100.0	100.0	100.0	100.0	100.0	100.0
23	99.6	99.6	100.7	100.9	103.1	97.6	141.7	99.1	101.1	100.7	99.8	104.5
24	101.1	102.3	101.8	101.8	111.9	108.9	221.2	120.2	100.7	101.6	96.8	108.1
平成23年5月	94.1	89.0	99.1	99.8	87.0	71.1	128.9	103.9	101.5	101.4	100.0	105.1
6	103.7	103.1	104.2	104.7	93.4	83.4	129.2	83.9	101.6	101.4	100.8	105.2
7	102.0	104.0	100.4	101.0	101.8	95.0	151.9	79.0	102.5	101.7	101.6	106.1
8	97.7	95.6	101.6	101.1	103.1	98.4	146.0	76.6	102.0	100.5	101.6	105.7
9	100.9	101.4	102.1	98.6	107.4	105.4	140.1	107.6	101.3	100.4	100.2	105.4
10	101.1	103.5	99.7	99.7	113.9	114.9	153.4	102.7	100.9	100.6	98.9	105.4
11	103.6	105.8	102.6	105.7	116.3	116.4	150.7	110.8	101.3	100.1	99.5	106.1
12	101.8	105.0	101.4	98.6	118.5	115.8	164.1	126.5	101.2	99.6	99.4	106.1
平成24年1月	93.8	92.3	98.3	95.8	107.7	100.0	214.3	133.3	100.1	101.2	97.3	105.4
2	102.2	104.6	103.1	101.3	106.7	108.6	188.6	109.5	100.0	100.4	97.2	106.2
3	101.9	104.2	99.9	101.3	113.5	113.8	188.6	107.1	99.7	101.0	96.8	105.9
4	103.9	106.7	106.1	103.4	111.5	109.2	208.6	102.4	100.8	102.5	96.6	107.9
5	97.7	94.8	101.0	98.7	107.7	102.0	202.9	116.7	100.7	102.3	96.2	108.3
6	105.0	107.5	104.7	104.7	109.6	113.2	194.3	107.1	100.9	102.5	97.0	108.9
7	102.9	105.5	100.6	105.5	114.4	117.1	237.1	121.4	101.3	102.0	96.6	108.6
8	97.8	94.6	101.1	102.1	110.6	107.9	251.4	111.9	101.4	102.0	97.4	109.5
9	100.7	103.4	100.3	102.8	112.5	109.9	242.9	119.0	101.4	101.6	97.0	109.9
10	102.1	104.6	100.7	100.3	114.4	111.8	242.9	126.2	101.2	101.6	97.0	108.6
11	104.2	106.0	104.1	104.8	113.5	103.3	242.9	138.1	100.7	101.0	96.3	108.8
12	101.4	102.9	101.5	101.1	121.2	109.9	240.0	150.0	100.3	100.8	96.1	108.9
平成25年1月	91.7	89.2	96.9	93.1	110.6	98.7	277.1	142.9	99.9	99.9	95.1	109.1
2	99.8	103.7	101.2	96.6	115.4	116.4	271.4	116.7	99.5	99.5	94.6	109.4
3	98.4	101.8	96.1	96.4	122.1	123.7	271.4	128.6	98.8	99.0	93.1	109.0
4	103.1	106.4	106.4	100.4	123.1	121.7	305.7	131.0	99.8	100.5	93.6	111.3
5	98.4	97.7	100.6	99.1	117.3	113.8	274.3	133.3	100.3	100.4	95.2	112.4

（注1）平成24年1月の抽出替えに合わせて雇用指数の母集団枠を平成21年経済センサス基礎調査結果に更新した。これにより、平成18年10月から平成23年12月までの指数及び増減率の改訂を行った。また、これと同時に、指数の基準年を従来の平成17年から平成22年に更新した。

第6-2表 産業別労働時間及び雇用指数（30人以上）

平成25年5月分

（平成22年＝100）

年 月	総労働時間指数				所定外労働時間指数				常用雇用指数			
	調査 産業計	左のうち主な産業			調査 産業計	左のうち主な産業			調査 産業計	左のうち主な産業		
		製造業	卸・小売業	医療・福祉		製造業	卸・小売業	医療・福祉		製造業	卸・小売業	医療・福祉
平成 20年	101.5	103.2	104.7	95.7	115.3	131.2	146.8	102.9	99.2	102.1	101.1	95.5
21	96.6	94.0	98.6	98.2	79.9	71.9	90.2	99.7	97.6	98.3	103.5	99.3
22	100.0	100.0	100.0	100.0	100.0	100.0	100.0	100.0	100.0	100.0	100.0	100.0
23	99.9	100.1	101.2	101.0	104.3	102.2	110.7	104.8	101.4	100.4	98.3	105.7
24	101.7	102.2	105.0	99.6	110.0	114.9	116.4	107.5	101.5	100.1	95.1	111.1
平成23年5月	93.7	89.2	100.3	100.2	89.5	76.7	110.0	118.6	101.9	101.7	98.6	106.2
6	103.6	103.2	102.1	103.7	95.1	87.1	103.7	90.9	101.9	101.5	98.4	106.5
7	102.8	104.8	101.4	99.9	99.9	99.5	102.1	80.3	102.2	101.6	99.0	107.7
8	98.4	95.7	103.9	101.8	104.8	104.1	115.2	80.6	101.4	99.8	99.0	107.1
9	101.4	102.2	102.9	98.9	110.4	111.4	111.2	118.1	101.3	99.7	98.1	106.9
10	102.4	104.2	101.1	100.4	115.4	118.6	114.7	103.2	101.4	99.7	97.1	106.9
11	104.5	106.4	103.8	107.4	115.8	118.7	110.5	112.4	102.0	99.2	97.8	108.2
12	101.8	105.5	103.5	97.5	116.3	118.1	116.6	128.3	101.5	98.5	97.7	108.2
平成24年1月	94.8	92.9	102.5	96.3	107.9	105.0	140.0	119.2	101.0	100.5	95.1	107.9
2	102.5	103.9	105.4	99.3	105.5	113.8	110.9	98.1	100.9	99.5	94.6	109.2
3	102.4	104.3	101.0	99.7	113.4	116.9	107.3	100.0	100.8	100.6	94.1	108.8
4	104.1	105.1	109.9	101.5	111.0	112.5	125.5	98.1	102.3	101.6	95.2	111.3
5	98.0	94.9	103.0	98.3	106.3	109.4	116.4	107.7	102.0	101.1	95.3	111.9
6	105.4	106.7	106.2	102.1	107.9	117.5	98.2	101.9	101.9	101.0	95.0	111.9
7	103.7	105.3	104.3	101.6	111.8	123.8	101.8	109.6	101.7	100.0	94.9	111.7
8	98.6	95.8	107.1	100.7	107.9	116.9	130.9	94.2	101.8	100.0	96.3	112.3
9	101.1	103.0	104.3	100.3	110.2	118.1	114.5	103.8	101.7	99.6	95.7	112.0
10	102.9	104.9	103.4	97.9	111.0	117.5	109.1	111.5	101.4	99.7	95.2	111.6
11	105.2	106.7	107.9	100.7	109.4	111.9	118.2	113.5	101.4	99.1	95.1	112.6
12	101.6	102.7	105.5	96.4	118.1	115.6	123.6	132.7	101.3	98.8	94.9	112.5
平成25年1月	92.9	90.0	101.4	93.4	105.5	102.5	125.5	128.8	101.0	97.9	94.9	112.2
2	99.5	102.8	102.3	93.1	107.9	117.5	107.3	103.8	100.8	97.7	94.2	111.9
3	98.5	101.2	96.1	94.1	112.6	123.1	107.3	107.7	100.0	97.5	93.7	110.9
4	102.9	105.4	109.5	97.5	113.4	121.9	136.4	103.8	101.4	99.5	94.0	114.5
5	99.3	97.7	103.6	99.7	107.9	115.0	130.9	111.5	101.9	99.7	95.1	116.1

（注1）平成24年1月の抽出替えに合わせて雇用指数の母集団枠を平成21年経済センサス基礎調査結果に更新した。これにより、平成18年10月から平成23年12月までの指数及び増減率の改訂を行った。また、これと同時に、指数の基準年を従来の平成17年から平成22年に更新した。

## 第7表 全国の結果

平成25年5月分

区 分	事業所規模5人以上		事業所規模30人以上	
	調査産業計		調査産業計	
	実 数	対前年増減率(差)	実 数	対前年増減率(差)
現金給与総額(円)	267,408	-0.1%	297,852	0.1%
定期給与(円)	259,839	-0.4%	288,359	-0.2%
特別給与(円)	7,569	* 481円	9,493	* 985円
出勤日数(日)	18.8	* 0.1日	19.0	* 0.2日
総労働時間(時間)	144.4	0.3%	149.3	0.6%
所定内時間(時間)	134.2	0.3%	137.2	0.7%
所定外時間(時間)	10.2	0.0%	12.1	0.0%
推定労働者数(千人)	46,159	0.7%	27,326	-0.3%
うちパートタイム労働者(千人)	13,423	3.2%	6,643	1.3%
入職率(%)	2.34	* 0.07ポ <sup>°</sup> イント	2.10	* 0.13ポ <sup>°</sup> イント
離職率(%)	2.11	* -0.02ポ <sup>°</sup> イント	1.82	* -0.09ポ <sup>°</sup> イント

(注1) \*印は対前年差

第8表 全国の賃金及び雇用指数（調査産業計）

平成25年5月分

（平成22年＝100）

年 月	事業所規模5人以上							事業所規模30人以上						
	現金給与総額		定期給与		労働時間		常用雇用	現金給与総額		定期給与		労働時間		常用雇用
	名目	実質	名目	実質	総労働	所定外		名目	実質	名目	実質	総労働	所定外	
平成20年	103.6	101.3	102.0	99.7	101.4	106.7	98.8	104.2	101.9	102.2	99.9	101.3	107.6	99.3
21	99.5	98.7	99.7	98.9	98.5	90.8	99.6	99.0	98.2	99.4	98.6	98.2	89.9	100.2
22	100.0	100.0	100.0	100.0	100.0	100.0	100.0	100.0	100.0	100.0	100.0	100.0	100.0	100.0
23	99.8	100.1	99.6	99.9	99.8	101.0	100.6	100.2	100.5	99.9	100.2	99.5	99.5	100.0
24	99.1	99.4	99.5	99.8	100.3	101.6	101.3	99.6	99.9	100.1	100.4	100.4	100.7	99.7
平成23年5月	85.4	85.5	98.8	98.9	95.2	94.7	100.6	83.9	84.0	98.7	98.8	95.0	93.6	100.3
6	137.4	137.8	99.9	100.2	103.8	97.8	100.8	146.6	147.0	100.1	100.4	103.6	96.2	100.3
7	115.7	116.0	99.7	100.0	101.9	100.8	101.1	116.5	116.9	99.9	100.2	101.8	99.5	100.4
8	86.4	86.5	99.3	99.4	99.3	97.0	100.9	83.2	83.3	99.3	99.4	99.1	95.4	100.2
9	84.1	84.2	99.5	99.6	100.7	101.0	100.9	82.4	82.5	99.9	100.0	100.4	99.6	100.2
10	84.6	84.6	99.8	99.8	100.3	104.2	100.9	83.2	83.2	100.5	100.5	100.3	103.1	99.8
11	87.6	88.2	99.8	100.5	101.7	105.2	101.1	86.9	87.5	100.3	101.0	101.6	103.2	100.1
12	173.7	174.7	100.0	100.6	100.8	108.3	101.0	184.7	185.8	100.3	100.9	100.3	106.4	99.8
平成24年1月	85.1	85.4	98.6	98.9	93.4	99.0	100.7	82.9	83.1	99.3	99.6	93.9	99.2	99.6
2	83.5	83.6	99.6	99.7	101.0	102.0	100.6	82.0	82.1	100.2	100.3	100.9	101.7	99.5
3	87.6	87.3	100.3	99.9	101.4	106.9	100.2	86.7	86.4	101.0	100.6	101.7	105.8	98.8
4	86.0	85.6	100.6	100.1	102.6	105.9	101.2	84.6	84.2	101.2	100.7	102.4	105.0	100.1
5	84.5	84.3	99.2	99.0	98.2	100.0	101.5	83.1	82.9	99.8	99.6	98.9	100.0	100.3
6	136.8	137.3	99.8	100.2	103.3	99.0	101.7	146.1	146.7	100.3	100.7	103.3	99.2	100.2
7	113.9	114.7	99.6	100.3	101.9	100.0	101.7	114.2	115.0	100.0	100.7	102.1	99.2	100.1
8	86.4	86.9	99.0	99.6	98.4	97.1	101.6	83.5	84.0	99.5	100.1	98.9	95.9	99.8
9	83.7	84.0	99.1	99.5	99.2	99.0	101.5	82.1	82.4	99.6	100.0	98.7	97.5	99.7
10	84.3	84.6	99.6	100.0	101.4	101.0	101.6	82.7	83.0	100.0	100.4	101.7	100.0	99.6
11	86.9	87.6	99.5	100.3	103.3	102.9	101.7	85.5	86.2	100.0	100.8	103.5	100.8	99.5
12	170.7	171.9	99.4	100.1	99.4	105.9	101.8	181.4	182.7	99.9	100.6	99.1	104.1	99.6
平成25年1月	85.2	85.7	97.9	98.5	91.8	97.1	101.3	83.6	84.1	98.7	99.3	92.7	96.7	99.0
2	82.8	83.5	98.7	99.5	97.5	101.0	101.1	81.4	82.1	99.4	100.2	96.9	98.3	98.7
3	86.8	87.3	99.2	99.8	97.7	104.9	100.7	85.7	86.2	99.9	100.5	97.8	103.3	98.1
4	86.0	86.2	100.4	100.6	102.7	106.9	101.8	84.7	84.9	101.1	101.3	102.7	105.0	99.7
5	84.4	84.5	98.8	98.9	98.5	100.0	102.2	83.2	83.3	99.6	99.7	99.5	100.0	100.0

# 毎月勤労統計調査地方調査の説明

## 1 調査の目的

この調査は、統計法に基づく基幹統計であり、賃金・労働時間及び雇用について、毎月群馬県における変動を明らかにすることを目的としている。

## 2 調査の対象

この調査は、日本標準産業分類にいう鉱業、採石業、砂利採取業、建設業、製造業、電気・ガス・熱供給・水道業、情報通信業、運輸業、郵便業、卸売業、小売業、金融業、保険業、不動産業、物品賃貸業、学術研究、専門・技術サービス業、宿泊業、飲食サービス業、生活関連サービス業、娯楽業、教育、学習支援業、医療、福祉、複合サービス事業、サービス業(他に分類されないもの)において、常時5人以上の常用労働者を雇用する事業所のうちから抽出された約760事業所について行っている。

平成21年12月以前の公表結果との接続については、  
<http://www.mhlw.go.jp/toukei/itiran/roudou/monthly/22/2201r/mk2201r.html> を参照

## 3 調査期間

事業所の前月の給与締切日の翌日から、本月の給与締切日までの1か月間。

## 4 調査事項の定義

### (1) 常用労働者

期間を定めずに、又は1か月を超える期間を定めて雇用されている者(臨時又は日雇労働者で、前2か月の各月にそれぞれ18日以上雇われたものを含み、事業主又は法人の代表者、無給の家族従事者は除く)。

### (2) パートタイム労働者

常用労働者のうち、1日の所定労働時間が一般の労働者よりも短い者及び1日の所定労働時間が一般の労働者と同じで1週間の所定労働日数が一般の労働者よりも少ない者。

### (3) 現金給与額

賃金、給与、手当、賞与、その他名称の如何を問わず、労働の対価として使用者が労働者に支払うもののうちで、通貨で支払われるものをいう。(所得税、社会保険料、組合費等を差し引く前の総額)

現金給与総額＝「きまって支給する給与」＋「特別に支払われる給与」

ア きまって支給する給与(定期給与)

労働協約、就業規則等において、あらかじめ定められている支給条件、算定方法により算定され支給される給与。

[例]基本給(月給、日給、時給)、家族手当、精勤手当、職務手当、特殊作業手当、宿日直手当、超過勤務手当、休日出勤手当、通勤手当、有給休暇手当、休業手当等。

イ 特別に支払われた給与(特別給与)

現金給与のうちで、きまって支給する給与以外のすべてのものをいう。

[例]夏・冬の賞与、期末手当等の一時金、3か月を超える期間で算定される給与。

ウ 所定内給与

「所定内給与」＝「きまって支給する給与」－「超過労働給与」

### (4) 出勤日数

調査期間中に労働者が実際に出勤した日数で、1日のうちで1時間でも就業すれば出勤日となる。

### (5) 実労働時間数

調査期間中に労働者が実際に労働した時間で、所定内労働時間と所定外労働時間との合計時間である。

ア 所定内労働時間

事業所の就業規則で定められた正規の始業時刻・終業時刻との間の労働時間の合計時間(休憩時間を除く)となる。

イ 所定外労働時間

早出、残業、臨時の呼出、休日出勤等の労働時間である。

## 5 調査の結果

この調査の結果は、調査事業主からの報告をもとにして、本県の5人以上規模のすべての事業所に対応するように推計した数値である。したがって、調査結果に若干の標本誤差が含まれている。

## 6 結果利用上の注意

(1) 指数は、基準年を平成22年＝100とする。

(2) 事業所規模30人以上の第一種事業所は、おおむね3年毎に調査対象事業所の抽出替えが行われており、平成24年1月に対象事業所の抽出替えが行われた。

(3) 抽出替えに伴い新旧調査結果にギャップが生じるため、時系列的連続性を保つ上から5人以上及び30人以上の指数を修正する必要がある。今回のギャップ修正は、賃金指数、労働時間指数については、平成21年2月から平成23年12月までの指数を平成24年1月以後の水準に改訂し、常用雇用指数については、平成18年10月から平成23年12月までの指数を平成24年1月以後の水準に改訂する方法を採用した。

なお、実数については修正をしていないため、時系列比較(前月比、前年比)は、指数により行っている。

(4) 調査対象事業所が僅少である産業については、機密保持のため表章はしていないが、調査産業計欄では当該産業も含めて算定している。

問い合わせ先

**群馬県企画部統計課 経済産業係**

〒 371-8570 群馬県前橋市大手町一丁目 1 番 1 号

TEL (027) 226-2419(直通)

FAX (027) 224-9224

統計表はインターネットでご覧いただけます

<http://toukei.pref.gunma.jp/>