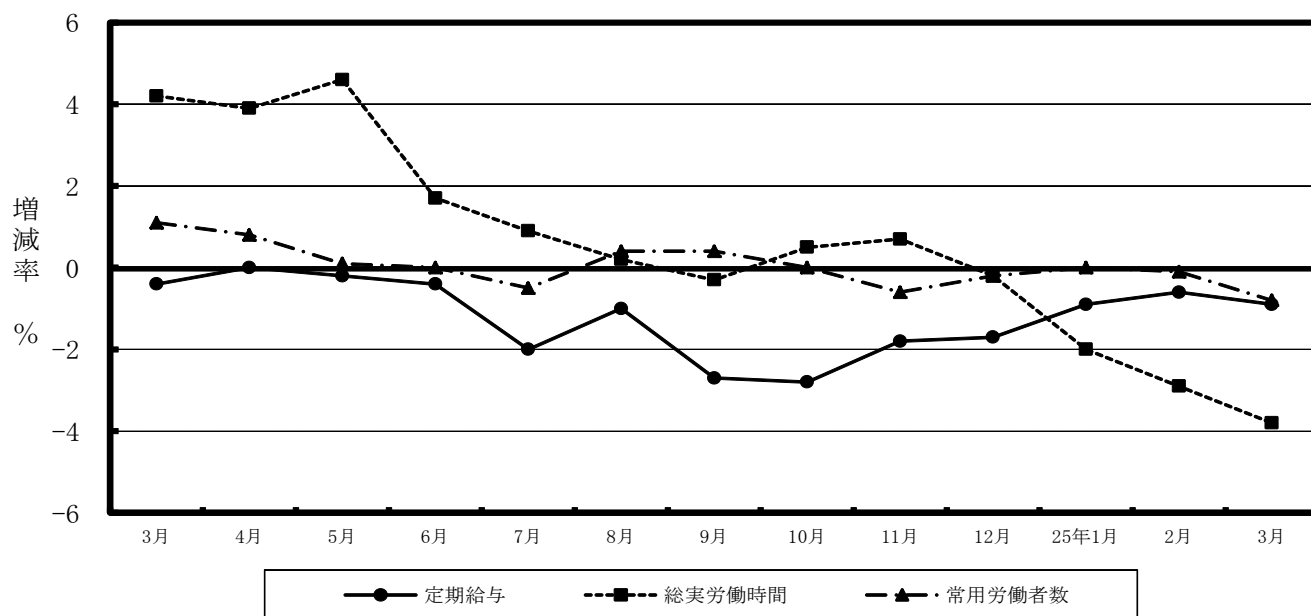


毎月勤労統計調査 地方調査結果速報 — 群馬県結果 —

— 群馬県の賃金・労働時間及び雇用の動き —

平成25年3月分

主な項目の対前年同月比の動き
(調査産業計：事業所規模30人以上)



群馬県企画部統計課

目 次

1	賃金の動き（規模5人以上） （規模30人以上）	----- 1
2	労働時間の動き（規模5人以上） （規模30人以上）	----- 2
3	雇用の動き（規模5人以上） （規模30人以上）	----- 3
第1-1表	産業及び性別常用労働者の1人平均月間現金給与額（規模5人以上）	----- 4
第1-2表	”	（規模30人以上） ----- 5
第2-1表	産業及び性別常用労働者の1人平均月間出勤日数及び労働時間数（規模5人以上）	----- 6
第2-2表	”	（規模30人以上） ----- 7
第3-1表(1)	産業及び性別常用労働者の月末及び増加減少推計労働者数並びに パートタイム労働者数及びパートタイム労働者比率（計）（規模5人以上）	----- 8
	(2) ” (男)（規模5人以上）	
	(3) ” (女)（規模5人以上）	----- 9
第3-2表(1)	”	（計）（規模30人以上）
	(2) ” (男)（規模30人以上）	----- 10
	(3) ” (女)（規模30人以上）	
第4-1表(1)	産業、就業形態別全常用労働者の1人平均月間現金給与額（規模5人以上）	----- 11
	(2) 産業、就業形態別全常用労働者の1人平均出勤日数及び実労働時間（規模5人以上）	
	(3) 産業、就業形態別全常用労働者の前月末、増加、減少及び本月末推計労働者数 （規模5人以上）	
第4-2表(1)	産業、就業形態別全常用労働者の1人平均月間現金給与額（規模30人以上）	----- 12
	(2) 産業、就業形態別全常用労働者の1人平均出勤日数及び実労働時間（規模30人以上）	
	(3) 産業、就業形態別全常用労働者の前月末、増加、減少及び本月末推計労働者数 （規模30人以上）	
第5-1表	産業別賃金指数（規模5人以上）	----- 13
第5-2表	”	（規模30人以上） ----- 14
第6-1表	産業別労働時間及び雇用指数（規模5人以上）	----- 15
第6-2表	”	（規模30人以上） ----- 16
第7表	全国の結果	----- 17
第8表	全国の賃金及び雇用指数（調査産業計）	----- 18
	毎月勤労統計調査地方調査の説明	----- 19

1 賃金の動き

(1) 事業所規模5人以上

3月の調査産業計における常用労働者1人当たりの「現金給与総額」は、前年比0.6%減の261,652円であった。このうち「きまって支給する給与（定期給与）」は、前年比1.6%減の249,414円であった。

また、「特別に支払われた給与（特別給与）」は、前年と比べ2,407円増の12,238円であった。

1人平均月間現金給与等

産業名	現金給与総額			きまって支給する給与			特別給与	
	金額	前月比	前年比	金額	前月比	前年比	金額	前年差
	円	%	%	円	%	%	円	円
調査産業計	261,652	4.4	-0.6	249,414	-0.1	-1.6	12,238	2,407
建設業	430,764	28.7	38.7	323,088	-3.5	4.0	107,676	107,676
製造業	290,431	1.7	1.2	287,196	0.9	1.0	3,235	733
電気・ガス 熱供給・水道業	423,667	1.6	-1.4	423,667	1.6	-1.4	0	0
情報通信業	313,797	0.3	0.9	304,276	-2.5	0.1	9,521	2,152
運輸業、郵便業	276,293	1.0	6.3	257,092	-5.8	1.2	19,201	13,332
卸売業、小売業	212,411	5.5	-6.8	201,581	0.4	-5.1	10,830	-4,725
金融業、保険業	358,233	7.0	0.7	339,416	1.5	-2.8	18,817	12,223
学術研究、専門・ 技術サービス業	343,186	2.5	-4.1	338,373	1.6	-3.7	4,813	-1,535
宿泊業、飲食 サービス業	113,040	7.1	-6.3	112,315	6.7	-7.0	725	664
生活関連サー ビス、娯楽業	173,424	-7.3	-7.3	173,424	-7.4	-7.1	0	-737
教育、学習支援業	303,678	6.4	1.3	291,024	1.9	1.9	12,654	-1,400
医療、福祉	251,429	-1.3	-8.3	249,056	-0.4	-1.0	2,373	-20,108
複合サービス事業	361,806	36.5	17.5	255,998	-0.8	-3.8	105,808	63,869
サービス業 (他に分類されないもの)	204,328	4.4	-12.2	202,510	3.7	-4.7	1,818	-18,768

(2) 事業所規模30人以上

3月の調査産業計における常用労働者1人当たりの「現金給与総額」は、前年比2.3%増の286,978円であった。このうち「きまって支給する給与（定期給与）」は、前年比0.9%減の270,167円であった。

また、「特別に支払われた給与（特別給与）」は、前年と比べ8,694円増の16,811円であった。

1人平均月間現金給与等

産業名	現金給与総額			きまって支給する給与			特別給与	
	金額	前月比	前年比	金額	前月比	前年比	金額	前年差
	円	%	%	円	%	%	円	円
調査産業計	286,978	5.5	2.3	270,167	-0.1	-0.9	16,811	8,694
建設業	694,430	77.6	87.2	365,631	-6.4	-1.5	328,799	328,799
製造業	306,059	1.5	0.6	301,915	0.5	-0.1	4,144	2,243
電気・ガス 熱供給・水道業	480,735	1.3	8.3	480,735	1.3	8.2	0	0
情報通信業	338,985	2.2	7.8	325,424	-1.6	7.1	13,561	3,048
運輸業、郵便業	285,463	5.9	10.5	259,406	-3.5	3.9	26,057	17,541
卸売業、小売業	231,363	8.2	-1.9	213,582	0.1	-1.5	17,781	-1,028
金融業、保険業	376,679	5.7	2.0	364,231	2.2	2.2	12,448	-441
学術研究、専門・ 技術サービス業	343,141	1.5	0.9	339,921	0.8	0.4	3,220	1,747
宿泊業、飲食 サービス業	152,374	6.0	-13.1	150,589	4.9	-14.0	1,785	1,626
生活関連サー ビス、娯楽業	185,907	-6.1	3.7	185,907	-6.1	3.7	0	0
教育、学習支援業	328,263	3.3	-3.0	320,542	0.9	-1.4	7,721	-5,537
医療、福祉	287,702	-0.2	-4.7	284,411	0.1	-0.3	3,291	-13,370
複合サービス事業	325,486	23.0	-2.5	258,592	-0.5	-5.3	66,894	6,212
サービス業 (他に分類されないもの)	173,365	1.6	-10.3	170,968	0.6	-9.4	2,397	-2,098

2 労働時間の動き

(1) 事業所規模5人以上

3月の調査産業計における常用労働者1人当たりの「総実労働時間」は、前年比3.4%減の147.7時間であった。このうち、「所定外労働時間」は、前年比7.6%増の12.7時間であり、「所定内労働時間」は135.0時間であった。

また、「出勤日数」は、前年と比べ0.8日減の18.8日であった。

1人平均月間実労働時間等

産業名	総実労働時間			所定外労働時間			所定内労働時間数	出勤日数		
	時間数	前月比	前年比	時間数	前月比	前年比		日数	前月差	前年差
調査産業計	147.7	-1.4	-3.4	12.7	5.8	7.6	135.0	18.8	-0.4	-0.8
建設業	182.2	0.6	5.3	14.2	-4.1	69.0	168.0	21.8	-0.1	0.3
製造業	166.1	-1.8	-2.3	18.8	6.3	8.7	147.3	19.5	-0.5	-0.4
電気・ガス熱供給・水道業	151.7	0.4	1.1	11.1	27.5	32.2	140.6	18.9	-0.2	-0.5
情報通信業	160.4	4.1	-4.3	16.5	10.8	3.1	143.9	18.8	0.6	-1.2
運輸業、郵便業	172.8	-1.6	-4.7	23.3	-1.7	-20.5	149.5	20.4	-0.5	0.1
卸売業、小売業	131.7	-5.0	-3.8	9.5	0.0	43.9	122.2	18.0	-1.0	-1.2
金融業、保険業	139.7	3.1	-5.7	9.2	26.1	-4.2	130.5	17.8	0.3	-1.2
学術研究、専門・技術サービス業	176.2	3.7	-2.6	24.7	27.3	1.6	151.5	19.6	-0.2	-0.8
宿泊業、飲食サービス業	103.0	7.1	-7.3	4.3	16.1	-21.9	98.7	16.5	1.2	-0.7
生活関連サービス業、娯楽業	128.4	-2.2	-9.1	7.6	-5.0	13.5	120.8	17.7	-0.1	-2.4
教育、学習支援業	126.7	-4.0	-4.0	4.7	0.0	-18.9	122.0	18.0	-0.9	-0.4
医療、福祉	136.1	-0.2	-4.8	5.4	10.2	20.1	130.7	18.5	-0.1	-0.8
複合サービス事業	139.9	4.1	-5.0	4.9	81.3	36.1	135.0	18.1	0.3	-1.4
サービス業 (他に分類されないもの)	146.1	-1.0	-1.5	13.3	14.7	4.7	132.8	18.9	-0.3	-0.8

(2) 事業所規模30人以上

3月の調査産業計における常用労働者1人当たりの「総実労働時間」は、前年比3.8%減の150.4時間であった。このうち、「所定外労働時間」は、前年比0.7%減の14.3時間であり、「所定内労働時間」は136.1時間であった。

また、「出勤日数」は、前年と比べ0.7日減の18.9日であった。

1人平均月間実労働時間等

産業名	総実労働時間			所定外労働時間			所定内労働時間数	出勤日数		
	時間数	前月比	前年比	時間数	前月比	前年比		日数	前月差	前年差
調査産業計	150.4	-1.0	-3.8	14.3	4.4	-0.7	136.1	18.9	-0.3	-0.7
建設業	181.5	0.0	-2.4	21.3	-6.6	-2.3	160.2	21.3	-0.3	-0.6
製造業	167.1	-1.6	-3.0	19.7	4.8	5.3	147.4	19.2	-0.5	-0.7
電気・ガス熱供給・水道業	148.2	3.2	-3.0	12.3	28.0	18.2	135.9	18.3	0.2	-1.1
情報通信業	160.4	0.5	-5.8	20.7	7.8	7.3	139.7	18.4	-0.1	-1.3
運輸業、郵便業	178.7	1.7	0.3	30.4	2.3	-7.1	148.3	20.4	0.0	0.4
卸売業、小売業	127.1	-6.1	-4.9	5.9	0.0	0.0	121.2	18.3	-1.1	-1.0
金融業、保険業	140.1	4.7	-2.2	10.7	32.1	42.7	129.4	17.8	0.4	-0.9
学術研究、専門・技術サービス業	163.3	1.5	-2.7	18.4	1.1	8.2	144.9	18.6	0.2	-0.9
宿泊業、飲食サービス業	115.5	1.2	-14.5	7.2	10.8	-20.0	108.3	17.2	0.6	-1.4
生活関連サービス業、娯楽業	145.4	4.3	5.4	10.9	-4.4	0.9	134.5	19.3	0.9	1.0
教育、学習支援業	128.7	-6.0	-4.9	6.3	5.0	-19.2	122.4	18.6	-1.2	-0.4
医療、福祉	138.2	1.1	-5.6	5.6	3.8	7.7	132.6	18.4	0.1	-0.9
複合サービス事業	144.3	7.5	-7.1	3.2	60.0	-3.0	141.1	18.4	1.0	-1.5
サービス業 (他に分類されないもの)	137.2	-0.3	-4.2	13.2	8.1	-14.3	124.0	18.1	0.0	-1.5

3 雇用の動き

(1) 事業所規模5人以上

3月の調査産業計における本月末推計常用労働者数は、前年比0.9%減の695,092人であった。常用労働者に占める「パートタイム労働者比率」は、前年と比べ0.8ポイント増の26.9%だった。また、調査産業計における労働異動率は、「入職率」が、前年と比べ0.03ポイント増の1.64%、「離職率」が、前年と比べ0.26ポイント増の2.34%であった。

常用労働者数、パートタイム労働者比率及び労働異動率

産業名	常用労働者									
	本月末				パートタイム		入職率		離職率	
	労働者数	前月比	前年比	労働者比率	前年差		前年差		前年差	
	人	%	%	%	ポイント	%	ポイント	%	ポイント	
調査産業計	695,092	-0.7	-0.9	26.9	0.8	1.64	0.03	2.34	0.26	
建設業	34,917	-0.4	-3.8	3.8	-0.8	0.88	-1.05	1.27	0.27	
製造業	192,777	-0.5	-2.0	14.0	1.3	1.05	-0.25	1.55	0.27	
電気・ガス 熱供給・水道業	4,814	-0.5	-2.8	2.4	-1.8	0.00	-0.30	0.43	0.11	
情報通信業	9,528	1.1	3.5	7.4	3.1	1.72	0.97	0.63	-0.39	
運輸業、郵便業	45,599	-2.9	-6.3	17.8	-1.9	1.04	-0.41	3.92	0.89	
卸売業、小売業	116,370	-1.6	-3.8	44.1	-3.5	1.08	-0.73	2.68	0.53	
金融業、保険業	20,353	0.1	0.2	12.4	-1.0	1.14	0.06	1.10	-0.66	
学術研究、専門・ 技術サービス業	12,354	1.3	1.1	9.6	2.0	1.64	1.57	0.30	0.14	
宿泊業、飲食 サービス業	43,606	0.3	8.9	78.4	4.0	4.87	1.13	4.47	0.38	
生活関連サー ビス、娯楽業	22,349	3.5	-7.1	49.6	5.7	5.30	3.88	1.92	0.21	
教育、学習支援業	37,891	-1.4	0.0	19.9	1.1	0.53	0.47	1.94	-0.79	
医療、福祉	90,710	-0.4	2.9	25.4	2.2	1.79	0.43	2.12	0.44	
複合サービス事業	5,874	-1.1	-1.6	19.4	0.5	1.14	0.03	2.27	2.00	
サービス業 (他に分類されないもの)	52,961	-1.8	4.5	27.7	-1.6	2.53	-0.74	4.34	-0.43	

(2) 事業所規模30人以上

3月の調査産業計における本月末推計常用労働者数は、前年比0.8%減の423,501人であった。常用労働者に占める「パートタイム労働者比率」は、前年と比べ1.0ポイント増の23.0%だった。また、調査産業計における労働異動率は、「入職率」が、前年と比べ0.05ポイント減の1.47%、「離職率」が、前年と比べ0.30ポイント増の2.18%であった。

常用労働者数、パートタイム労働者比率及び労働異動率

産業名	常用労働者									
	本月末				パートタイム		入職率		離職率	
	労働者数	前月比	前年比	労働者比率	前年差		前年差		前年差	
	人	%	%	%	ポイント	%	ポイント	%	ポイント	
調査産業計	423,501	-0.8	-0.8	23.0	1.0	1.47	-0.05	2.18	0.30	
建設業	11,379	-1.3	1.1	0.7	0.1	0.62	0.62	1.97	1.93	
製造業	145,397	-0.2	-3.1	11.0	1.6	1.07	-0.40	1.29	0.12	
電気・ガス 熱供給・水道業	3,002	0.0	-6.0	0.0	-0.5	0.00	-0.47	0.00	-0.50	
情報通信業	6,705	1.6	4.2	7.4	1.6	2.45	2.01	0.89	0.69	
運輸業、郵便業	31,441	-4.7	-6.4	22.7	-2.3	0.88	0.12	5.58	3.37	
卸売業、小売業	55,934	-0.5	-0.4	50.7	-0.3	0.94	-0.05	1.45	-0.04	
金融業、保険業	10,086	0.0	0.7	10.4	-1.2	1.57	0.25	1.48	-0.78	
学術研究、専門・ 技術サービス業	5,902	0.6	-2.0	11.0	1.0	0.72	0.59	0.10	-0.22	
宿泊業、飲食 サービス業	15,848	1.6	2.2	58.7	10.7	3.12	1.00	1.52	-0.26	
生活関連サー ビス、娯楽業	10,923	6.4	0.0	50.0	3.1	7.60	4.48	1.20	-2.55	
教育、学習支援業	25,655	-1.5	1.8	21.6	0.0	0.07	-0.02	1.59	-0.11	
医療、福祉	59,026	-0.9	1.9	16.7	1.5	1.34	-0.33	2.27	0.31	
複合サービス事業	2,801	-0.3	4.9	7.0	3.4	0.28	-0.32	0.57	-0.03	
サービス業 (他に分類されないもの)	37,920	-2.1	4.0	33.9	-1.9	3.52	-0.79	5.60	-0.16	

第1-1表 産業及び性別常用労働者の1人平均月間現金給与額(5人以上)

平成25年3月分

産 業	計					男			女		
	現金給与総額	きま っ て支給する給与	所定内給与	超過労働給与	特別に支払われた給与	現金給与総額	きま っ て支給する給与	特別に支払われた給与	現金給与総額	きま っ て支給する給与	特別に支払われた給与
TL 調査産業計	261,652	249,414	228,506	20,908	12,238	327,930	311,274	16,656	171,345	165,126	6,219
C 鉱業、採石業、砂利採取業	x	x	x	x	x	x	x	x	x	x	x
D 建設業	430,764	323,088	296,644	26,444	107,676	464,912	351,133	113,779	285,141	203,492	81,649
E 製造業	290,431	287,196	253,389	33,807	3,235	335,811	331,807	4,004	172,084	170,854	1,230
F 電気・ガス・熱供給・水道業	423,667	423,667	375,969	47,698	0	444,388	444,388	0	315,143	315,143	0
G 情報通信業	313,797	304,276	276,801	27,475	9,521	368,426	355,421	13,005	228,868	224,762	4,106
H 運輸業、郵便業	276,293	257,092	227,684	29,408	19,201	310,307	286,556	23,751	158,100	154,711	3,389
I 卸売業、小売業	212,411	201,581	190,153	11,428	10,830	305,894	288,502	17,392	119,098	114,818	4,280
J 金融業・保険業	358,233	339,416	322,179	17,237	18,817	453,408	436,555	16,853	252,675	231,680	20,995
K 不動産業・物品賃貸業	x	x	x	x	x	x	x	x	x	x	x
L 学術研究、専門・技術サービス業	343,186	338,373	298,068	40,305	4,813	395,447	390,190	5,257	199,306	195,716	3,590
M 宿泊業、飲食サービス業	113,040	112,315	107,127	5,188	725	146,966	145,955	1,011	93,793	93,230	563
N 生活関連サービス、娯楽業	173,424	173,424	164,896	8,528	0	232,919	232,919	0	127,069	127,069	0
O 教育、学習支援業	303,678	291,024	288,175	2,849	12,654	352,495	344,126	8,369	253,140	236,050	17,090
P 医療、福祉	251,429	249,056	233,243	15,813	2,373	342,976	339,473	3,503	215,735	213,803	1,932
Q 複合サービス事業	361,806	255,998	249,557	6,441	105,808	400,438	293,746	106,692	296,610	192,293	104,317
R サービス業(他に分類されないもの)	204,328	202,510	182,990	19,520	1,818	245,522	243,187	2,335	137,630	136,650	980
E09 食料品・たばこ	212,818	210,606	186,070	24,536	2,212	277,719	274,361	3,358	142,520	141,550	970
E11 繊維工業	200,988	200,988	190,429	10,559	0	238,161	238,161	0	157,718	157,718	0
E12 木材・木製品	215,589	215,589	196,665	18,924	0	279,021	279,021	0	109,642	109,642	0
E13 家具・装備品	319,012	319,012	256,241	62,771	0	338,626	338,626	0	213,860	213,860	0
E14 パルプ・紙	274,944	274,944	230,605	44,339	0	315,576	315,576	0	151,892	151,892	0
E15 印刷・同関連業	227,160	227,160	218,602	8,558	0	256,193	256,193	0	174,710	174,710	0
E16 化学、石油・石炭	343,798	343,695	312,492	31,203	103	392,768	392,619	149	233,575	233,575	0
E18 プラスチック製品	258,636	258,636	228,699	29,937	0	326,744	326,744	0	147,095	147,095	0
E19 ゴム製品	268,892	268,892	233,462	35,430	0	298,055	298,055	0	165,936	165,936	0
E21 窯業・土石製品	304,942	304,942	283,560	21,382	0	318,038	318,038	0	213,647	213,647	0
E22 鉄鋼業	315,466	313,995	283,159	30,836	1,471	368,351	366,243	2,108	193,176	193,176	0
E23 非鉄金属製造業	312,177	312,177	279,782	32,395	0	369,998	369,998	0	177,530	177,530	0
E24 金属製品製造業	259,466	259,466	231,270	28,196	0	291,468	291,468	0	154,765	154,765	0
E25 はん用機械器具	307,369	307,369	271,956	35,413	0	335,007	335,007	0	190,365	190,365	0
E26 生産用機械器具	343,475	321,971	278,650	43,321	21,504	360,971	337,642	23,329	228,140	218,663	9,477
E27 業務用機械器具	328,433	304,539	276,917	27,622	23,894	366,723	340,866	25,857	202,242	184,817	17,425
E28 電子・デバイス	338,686	332,839	300,026	32,813	5,847	385,161	377,295	7,866	204,125	204,125	0
E29 電気機械器具	313,557	312,529	280,151	32,378	1,028	350,311	349,320	991	190,493	189,341	1,152
E30 情報通信機械器具	288,026	284,502	255,783	28,719	3,524	344,277	339,576	4,701	177,020	175,818	1,202
E31 輸送用機械器具	318,001	317,307	267,700	49,607	694	350,600	349,753	847	183,429	183,367	62
E32 その他の製造業	270,818	270,818	263,416	7,402	0	331,147	331,147	0	179,526	179,526	0
I-1 卸売業	312,272	311,168	292,243	18,925	1,104	356,519	355,022	1,497	193,606	193,555	51
I-2 小売業	158,874	158,553	151,065	7,488	321	238,472	238,077	395	105,363	105,091	272
M75 宿泊業	165,824	165,824	159,044	6,780	0	195,259	195,259	0	145,564	145,564	0
MS M一括分	90,189	89,786	85,808	3,978	403	121,148	120,420	728	73,689	73,459	230
N80 娯楽業	188,365	188,365	186,824	1,541	0	248,096	248,096	0	106,340	106,340	0
P83 医療業	298,953	293,000	269,064	23,936	5,953	396,261	389,779	6,482	254,955	249,241	5,714
PS P一括分	212,283	209,030	201,903	7,127	3,253	285,296	282,865	2,431	188,837	185,320	3,517
R91 職業紹介・労働者派遣業	186,759	185,274	164,173	21,101	1,485	211,929	210,051	1,878	152,865	151,909	956
R92 その他の事業サービス業	165,668	165,659	150,823	14,836	9	205,071	205,071	0	106,427	106,403	24
RS R一括分	262,908	262,893	251,210	11,683	15	294,052	294,032	20	168,246	168,246	0

(注)「E09」はE09と10を、「E16」はE16と17を、「E32」はE32と20を、「M一括分」はM76、77を、「P一括分」はP84、85を、「R一括分」はR88、89、90、93、94、95をまとめて算定したものである。

また、Xは対象事業所が僅少のため、秘密保持上公表を控えたものである。

第1-2表 産業及び性別常用労働者の1人平均月間現金給与額(30人以上)

平成25年3月分

産 業	計					男			女		
	現金給与総額	きまって支給する給与	所定内給与	超過労働給与	特別に支払われた給与	現金給与総額	きまって支給する給与	特別に支払われた給与	現金給与総額	きまって支給する給与	特別に支払われた給与
TL 調査産業計	286,978	270,167	244,128	26,039	16,811	351,427	328,560	22,867	190,072	182,367	7,705
C 鉱業、採石業、砂利採取業	x	x	x	x	x	x	x	x	x	x	x
D 建設業	694,430	365,631	315,413	50,218	328,799	714,350	382,360	331,990	583,523	272,490	311,033
E 製造業	306,059	301,915	264,305	37,610	4,144	346,352	341,376	4,976	185,497	183,843	1,654
F 電気・ガス・熱供給・水道業	480,735	480,735	413,439	67,296	0	504,184	504,184	0	364,233	364,233	0
G 情報通信業	338,985	325,424	290,444	34,980	13,561	400,861	383,513	17,348	224,207	217,671	6,536
H 運輸業、郵便業	285,463	259,406	219,804	39,602	26,057	325,799	292,932	32,867	152,407	148,814	3,593
I 卸売業、小売業	231,363	213,582	203,950	9,632	17,781	349,659	320,227	29,432	130,475	122,630	7,845
J 金融業・保険業	376,679	364,231	346,744	17,487	12,448	477,371	475,900	1,471	267,979	243,682	24,297
K 不動産業・物品賃貸業	x	x	x	x	x	x	x	x	x	x	x
L 学術研究、専門・技術サービス業	343,141	339,921	298,776	41,145	3,220	397,440	393,525	3,915	201,850	200,438	1,412
M 宿泊業、飲食サービス業	152,374	150,589	141,094	9,495	1,785	200,852	198,397	2,455	119,436	118,107	1,329
N 生活関連サービス、娯楽業	185,907	185,907	175,097	10,810	0	253,463	253,463	0	131,587	131,587	0
O 教育、学習支援業	328,263	320,542	316,537	4,005	7,721	386,756	378,197	8,559	256,944	250,245	6,699
P 医療、福祉	287,702	284,411	263,778	20,633	3,291	366,129	362,015	4,114	246,285	243,429	2,856
Q 複合サービス事業	325,486	258,592	254,001	4,591	66,894	345,765	290,209	55,556	285,317	195,962	89,355
R サービス業(他に分類されないもの)	173,365	170,968	151,846	19,122	2,397	206,951	203,535	3,416	132,486	131,329	1,157
E09 食料品・たばこ	217,771	214,948	187,691	27,257	2,823	279,350	275,088	4,262	150,260	149,014	1,246
E11 繊維工業	221,887	221,887	195,597	26,290	0	261,830	261,830	0	179,421	179,421	0
E12 木材・木製品	313,267	313,267	271,407	41,860	0	327,174	327,174	0	190,222	190,222	0
E13 家具・装備品	332,308	332,308	247,177	85,131	0	348,562	348,562	0	230,364	230,364	0
E14 パルプ・紙	319,944	319,944	257,267	62,677	0	354,408	354,408	0	189,364	189,364	0
E15 印刷・同関連業	245,421	245,421	232,247	13,174	0	285,731	285,731	0	184,165	184,165	0
E16 化学、石油・石炭	340,272	340,272	308,426	31,846	0	388,626	388,626	0	234,803	234,803	0
E18 プラスチック製品	271,621	271,621	240,704	30,917	0	328,030	328,030	0	144,854	144,854	0
E19 ゴム製品	268,892	268,892	233,462	35,430	0	298,055	298,055	0	165,936	165,936	0
E21 窯業・土石製品	333,329	333,329	314,313	19,016	0	355,598	355,598	0	208,492	208,492	0
E22 鉄鋼業	313,616	310,584	265,688	44,896	3,032	359,771	355,826	3,945	160,349	160,349	0
E23 非鉄金属製造業	312,177	312,177	279,782	32,395	0	369,998	369,998	0	177,530	177,530	0
E24 金属製品製造業	267,267	267,267	234,095	33,172	0	283,757	283,757	0	188,584	188,584	0
E25 はん用機械器具	322,790	322,790	283,758	39,032	0	346,532	346,532	0	202,244	202,244	0
E26 生産用機械器具	352,667	317,546	281,806	35,740	35,121	374,732	335,676	39,056	230,470	217,143	13,327
E27 業務用機械器具	360,300	324,767	301,359	23,408	35,533	388,508	351,305	37,203	252,263	223,128	29,135
E28 電子・デバイス	350,606	344,011	307,001	37,010	6,595	392,348	383,709	8,639	215,939	215,939	0
E29 電気機械器具	323,398	323,348	288,851	34,497	50	354,571	354,527	44	204,989	204,920	69
E30 情報通信機械器具	302,959	298,820	266,321	32,499	4,139	352,122	346,869	5,253	189,526	187,955	1,571
E31 輸送用機械器具	330,780	330,030	277,655	52,375	750	357,250	356,356	894	198,888	198,856	32
E32 その他の製造業	286,491	286,491	275,628	10,863	0	363,099	363,099	0	173,093	173,093	0
I-1 卸売業	315,587	312,986	296,685	16,301	2,601	355,198	352,158	3,040	205,592	204,210	1,382
I-2 小売業	198,634	174,954	167,913	7,041	23,680	345,182	294,416	50,766	118,521	109,647	8,874
M75 宿泊業	210,965	205,413	191,166	14,247	5,552	245,645	239,551	6,094	171,891	166,951	4,940
MS M一括分	128,632	128,374	120,805	7,569	258	173,675	173,428	247	103,968	103,704	264
N80 娯楽業	173,028	173,028	169,150	3,878	0	242,446	242,446	0	112,561	112,561	0
P83 医療業	322,633	322,633	294,062	28,571	0	413,761	413,761	0	273,067	273,067	0
PS P一括分	241,767	234,149	223,954	10,195	7,618	300,604	290,832	9,772	211,893	205,368	6,525
R91 職業紹介・労働者派遣業	189,358	186,952	162,786	24,166	2,406	214,795	211,358	3,437	152,949	152,019	930
R92 その他の事業サービス業	138,287	135,288	120,448	14,840	2,999	175,779	171,298	4,481	102,862	101,263	1,599
RS R一括分	235,837	235,804	223,196	12,608	33	268,184	268,130	54	184,953	184,953	0

(注)「E09」はE09と10を、「E16」はE16と17を、「E32」はE32と20を、「M一括分」はM76、77を、「P一括分」はP84、85を、「R一括分」はR88、89、90、93、94、95をまとめて算定したものである。

また、Xは対象事業所が僅少のため、秘密保持上公表を控えたものである。

第2-1表 産業及び性別常用労働者の1人平均月間出勤日数及び労働時間数(5人以上)

平成25年3月分

産 業	計				男				女			
	出勤日数	総労働時間 実労働時間	所定内 労働時間	所定外 労働時間	出勤日数	総労働時間 実労働時間	所定内 労働時間	所定外 労働時間	出勤日数	総労働時間 実労働時間	所定内 労働時間	所定外 労働時間
TL 調査産業計	18.8	147.7	135.0	12.7	19.6	165.8	148.0	17.8	17.8	123.0	117.3	5.7
C 鉱業,採石業,砂利採取業	x	x	x	x	x	x	x	x	x	x	x	x
D 建設業	21.8	182.2	168.0	14.2	22.4	188.4	172.6	15.8	19.5	156.0	148.4	7.6
E 製造業	19.5	166.1	147.3	18.8	19.6	174.7	152.7	22.0	19.1	143.7	133.2	10.5
F 電気・ガス・熱供給・水道業	18.9	151.7	140.6	11.1	19.0	154.5	142.3	12.2	18.2	137.1	132.0	5.1
G 情報通信業	18.8	160.4	143.9	16.5	18.9	165.3	147.7	17.6	18.6	152.7	138.0	14.7
H 運輸業,郵便業	20.4	172.8	149.5	23.3	20.9	183.6	156.4	27.2	18.6	135.5	125.7	9.8
I 卸売業,小売業	18.0	131.7	122.2	9.5	19.1	160.4	144.2	16.2	16.9	103.0	100.2	2.8
J 金融業・保険業	17.8	139.7	130.5	9.2	18.3	149.6	137.4	12.2	17.2	128.6	122.9	5.7
K 不動産業・物品賃貸業	x	x	x	x	x	x	x	x	x	x	x	x
L 学術研究,専門・技術サービス業	19.6	176.2	151.5	24.7	20.1	187.0	157.3	29.7	18.3	146.7	135.8	10.9
M 宿泊業,飲食サービス業	16.5	103.0	98.7	4.3	17.0	119.4	111.9	7.5	16.2	93.6	91.2	2.4
N 生活関連サービス,娯楽業	17.7	128.4	120.8	7.6	19.1	149.0	139.0	10.0	16.6	112.4	106.7	5.7
O 教育,学習支援業	18.0	126.7	122.0	4.7	19.2	136.8	130.3	6.5	16.8	116.3	113.4	2.9
P 医療,福祉	18.5	136.1	130.7	5.4	18.6	145.1	136.2	8.9	18.5	132.6	128.5	4.1
Q 複合サービス事業	18.1	139.9	135.0	4.9	18.5	145.0	141.1	3.9	17.5	131.4	124.8	6.6
R サービス業(他に分類されないもの)	18.9	146.1	132.8	13.3	19.9	164.0	147.3	16.7	17.2	117.0	109.3	7.7
E09 食料品・たばこ	19.5	147.2	131.7	15.5	19.3	161.7	142.1	19.6	19.7	131.5	120.4	11.1
E11 繊維工業	18.7	151.3	144.7	6.6	18.9	157.0	149.4	7.6	18.5	144.8	139.3	5.5
E12 木材・木製品	23.0	186.9	164.2	22.7	21.9	208.4	173.0	35.4	25.0	151.1	149.6	1.5
E13 家具・装備品	20.9	194.7	156.7	38.0	20.9	198.9	157.9	41.0	20.9	172.6	150.2	22.4
E14 パルプ・紙	20.0	173.0	149.2	23.8	20.5	187.0	157.7	29.3	18.4	130.4	123.3	7.1
E15 印刷・同関連業	19.1	158.4	144.6	13.8	19.3	161.0	149.1	11.9	18.6	153.5	136.3	17.2
E16 化学・石油・石炭	19.5	162.3	146.6	15.7	19.7	167.6	149.5	18.1	19.1	150.0	139.9	10.1
E18 プラスチック製品	18.9	155.4	139.3	16.1	19.5	168.6	146.5	22.1	18.1	139.9	127.5	6.4
E19 ゴム製品	19.8	174.4	157.4	17.0	19.9	176.4	159.2	17.2	19.4	167.8	151.4	16.4
E21 窯業・土石製品	19.7	165.3	151.4	13.9	19.8	167.1	151.8	15.3	19.5	153.1	148.9	4.2
E22 鉄鋼業	19.9	166.5	150.9	15.6	20.4	178.4	158.5	19.9	18.8	138.6	133.1	5.5
E23 非鉄金属製造業	19.4	161.1	149.8	11.3	20.0	168.5	154.9	13.6	18.1	143.8	137.9	5.9
E24 金属製品製造業	20.8	176.5	157.7	18.8	21.1	185.3	163.5	21.8	19.8	148.0	138.9	9.1
E25 はん用機械器具	19.5	163.3	145.8	17.5	19.7	168.7	148.9	19.8	18.6	140.2	132.4	7.8
E26 生産用機械器具	20.6	184.6	155.8	28.8	20.9	189.9	157.4	32.5	18.4	149.2	145.1	4.1
E27 業務用機械器具	19.2	164.9	150.4	14.5	19.3	170.8	153.8	17.0	18.9	146.0	139.5	6.5
E28 電子・デバイス	18.3	159.6	143.5	16.1	18.5	165.7	146.4	19.3	17.8	142.1	135.0	7.1
E29 電気機械器具	18.6	170.4	150.4	20.0	18.5	173.6	153.1	20.5	18.9	159.5	141.2	18.3
E30 情報通信機械器具	18.5	152.0	139.9	12.1	19.0	162.5	146.8	15.7	17.7	131.4	126.4	5.0
E31 輸送用機械器具	19.5	174.3	151.0	23.3	19.6	179.5	154.5	25.0	19.3	152.8	136.5	16.3
E32 その他の製造業	19.8	159.0	152.0	7.0	20.4	166.7	157.3	9.4	18.9	147.3	144.0	3.3
I-1 卸売業	19.2	157.2	145.0	12.2	19.8	167.4	153.1	14.3	17.3	127.7	121.4	6.3
I-2 小売業	17.5	121.7	113.3	8.4	18.6	155.3	137.8	17.5	16.8	98.8	96.6	2.2
M75 宿泊業	18.6	134.9	129.4	5.5	19.3	146.6	139.3	7.3	18.1	126.4	122.3	4.1
MS M一括	15.9	94.6	90.7	3.9	16.2	110.9	103.3	7.6	15.8	86.0	84.0	2.0
N80 娯楽業	16.5	107.1	105.4	1.7	19.3	132.9	130.1	2.8	13.5	80.3	79.8	0.5
P83 医療業	18.2	138.0	129.5	8.5	17.5	137.0	124.0	13.0	18.5	138.5	132.1	6.4
PS P一括	18.9	134.3	131.8	2.5	20.0	155.5	151.7	3.8	18.5	127.6	125.5	2.1
R91 職業紹介・労働者派遣業	18.3	151.2	134.2	17.0	19.1	165.3	144.0	21.3	17.2	132.3	121.0	11.3
R92 その他の事業サービス業	19.2	137.0	125.0	12.0	20.3	159.1	142.9	16.2	17.7	106.2	100.2	6.0
RS R一括	19.4	153.6	144.0	9.6	20.5	168.9	157.1	11.8	16.1	107.7	104.6	3.1

(注)第1表の(注)参照。

第2-2表 産業及び性別常用労働者の1人平均月間出勤日数及び労働時間数(30人以上)

平成25年3月分

産 業	計				男				女				
	出勤日数	総実 労働時間	所定内 労働時間	所定外 労働時間	出勤日数	総実 労働時間	所定内 労働時間	所定外 労働時間	出勤日数	総実 労働時間	所定内 労働時間	所定外 労働時間	
TL	調査産業計	18.9	150.4	136.1	14.3	19.4	165.4	146.5	18.9	18.0	127.8	120.5	7.3
C	鉱業、採石業、砂利採取業	x	x	x	x	x	x	x	x	x	x	x	x
D	建設業	21.3	181.5	160.2	21.3	21.6	184.0	161.9	22.1	19.6	168.1	151.0	17.1
E	製造業	19.2	167.1	147.4	19.7	19.3	173.3	151.4	21.9	19.0	148.7	135.5	13.2
F	電気・ガス・熱供給・水道業	18.3	148.2	135.9	12.3	18.4	149.9	136.6	13.3	17.9	140.0	132.4	7.6
G	情報通信業	18.4	160.4	139.7	20.7	18.7	167.1	144.9	22.2	17.8	148.1	130.0	18.1
H	運輸業、郵便業	20.4	178.7	148.3	30.4	20.8	191.3	155.2	36.1	19.1	136.8	125.5	11.3
I	卸売業、小売業	18.3	127.1	121.2	5.9	18.8	148.9	139.3	9.6	17.9	108.5	105.8	2.7
J	金融業・保険業	17.8	140.1	129.4	10.7	18.2	150.2	135.7	14.5	17.3	129.2	122.6	6.6
K	不動産業・物品賃貸業	x	x	x	x	x	x	x	x	x	x	x	x
L	学術研究、専門・技術サービス業	18.6	163.3	144.9	18.4	19.2	172.2	149.4	22.8	17.3	140.2	133.2	7.0
M	宿泊業、飲食サービス業	17.2	115.5	108.3	7.2	18.8	142.1	130.7	11.4	16.1	97.4	93.1	4.3
N	生活関連サービス、娯楽業	19.3	145.4	134.5	10.9	20.1	160.0	149.4	10.6	18.7	133.7	122.5	11.2
O	教育、学習支援業	18.6	128.7	122.4	6.3	20.3	144.4	135.9	8.5	16.4	109.5	106.0	3.5
P	医療、福祉	18.4	138.2	132.6	5.6	18.3	142.7	135.3	7.4	18.5	135.9	131.2	4.7
Q	複合サービス事業	18.4	144.3	141.1	3.2	19.3	151.3	148.0	3.3	16.8	130.6	127.4	3.2
R	サービス業(他に分類されないもの)	18.1	137.2	124.0	13.2	19.1	156.3	138.9	17.4	16.9	114.1	105.9	8.2
E09	食料品・たばこ	19.3	150.6	133.8	16.8	19.1	162.4	142.7	19.7	19.4	137.9	124.2	13.7
E11	繊維工業	19.9	172.0	155.7	16.3	20.1	175.0	158.4	16.6	19.6	168.9	152.9	16.0
E12	木材・木製品	19.4	177.7	152.7	25.0	19.7	180.6	154.2	26.4	17.5	151.1	139.1	12.0
E13	家具・装備品	20.4	209.3	159.1	50.2	20.4	213.5	160.2	53.3	20.6	183.5	152.5	31.0
E14	パルプ・紙	20.5	186.6	156.1	30.5	20.9	195.3	160.3	35.0	19.1	153.7	140.2	13.5
E15	印刷・同関連業	19.2	167.5	145.4	22.1	19.0	166.6	146.9	19.7	19.5	168.8	143.1	25.7
E16	化学、石油・石炭	19.4	161.1	145.9	15.2	19.5	165.6	148.4	17.2	19.1	151.0	140.3	10.7
E18	プラスチック製品	18.9	154.4	139.3	15.1	19.2	164.8	146.5	18.3	18.1	131.1	123.2	7.9
E19	ゴム製品	19.8	174.4	157.4	17.0	19.9	176.4	159.2	17.2	19.4	167.8	151.4	16.4
E21	窯業・土石製品	19.3	155.5	147.2	8.3	19.3	156.7	147.5	9.2	19.3	148.7	145.3	3.4
E22	鉄鋼業	19.3	173.3	150.1	23.2	19.6	181.9	153.2	28.7	18.1	144.3	139.6	4.7
E23	非鉄金属製造業	19.4	161.1	149.8	11.3	20.0	168.5	154.9	13.6	18.1	143.8	137.9	5.9
E24	金属製品製造業	20.1	177.7	157.3	20.4	20.2	179.4	159.3	20.1	19.4	169.2	147.4	21.8
E25	はん用機械器具	19.5	165.6	147.4	18.2	19.6	170.0	149.4	20.6	18.6	143.2	137.1	6.1
E26	生産用機械器具	20.0	176.1	148.7	27.4	20.4	182.5	150.9	31.6	17.4	141.3	136.8	4.5
E27	業務用機械器具	19.0	159.4	148.1	11.3	19.1	163.9	151.0	12.9	18.7	141.7	136.6	5.1
E28	電子・デバイス	18.4	161.7	144.0	17.7	18.4	166.5	145.9	20.6	18.2	146.1	137.8	8.3
E29	電気機械器具	18.6	173.8	152.5	21.3	18.5	174.7	153.7	21.0	19.0	170.4	148.1	22.3
E30	情報通信機械器具	18.9	157.5	144.0	13.5	19.1	164.6	148.0	16.6	18.3	141.3	134.7	6.6
E31	輸送用機械器具	19.5	174.8	151.8	23.0	19.5	178.8	154.2	24.6	19.2	154.3	139.6	14.7
E32	その他の製造業	19.3	154.1	145.9	8.2	19.6	162.3	151.5	10.8	18.9	142.1	137.7	4.4
I-1	卸売業	19.4	153.2	144.6	8.6	19.8	159.4	149.8	9.6	18.3	136.0	130.1	5.9
I-2	小売業	17.9	116.9	112.1	4.8	18.0	140.4	130.8	9.6	17.8	104.1	101.9	2.2
M75	宿泊業	18.6	141.3	131.4	9.9	20.2	161.4	150.4	11.0	16.7	118.7	110.1	8.6
MS	M一括分	16.6	105.0	99.0	6.0	17.9	130.5	118.8	11.7	15.9	91.1	88.1	3.0
N80	娯楽業	17.6	123.3	120.6	2.7	19.0	145.1	140.2	4.9	16.4	104.3	103.6	0.7
P83	医療業	17.9	136.9	128.9	8.0	17.1	133.1	122.7	10.4	18.4	138.9	132.3	6.6
PS	P一括分	19.1	140.1	137.5	2.6	20.1	155.8	152.5	3.3	18.7	132.0	129.8	2.2
R91	職業紹介・労働者派遣業	18.2	152.3	134.5	17.8	19.1	165.9	144.1	21.8	17.0	132.8	120.7	12.1
R92	その他の事業サービス業	18.2	122.8	113.4	9.4	19.1	145.4	132.1	13.3	17.3	101.4	95.6	5.8
RS	R一括分	17.1	124.3	117.6	6.7	19.1	147.1	137.0	10.1	14.0	88.4	87.0	1.4

(注)第1表の(注)参照。

第3-1表(1) 産業及び性別常用労働者の月末及び増加減少推計労働者数(5人以上)
並びにパートタイム労働者数及びパートタイム労働者比率(計)

平成25年3月分

産 業	前調査期間 末 常 用 労働者数	増 加 常 用 労働者数	減 少 常 用 労働者数	本調査期間 末 常 用 労働者数	パートタイム	
					うちパートタイム 労働者数	パートタイム 労働者比率
TL 調査産業計	700,007	11,455	16,370	695,092	186,799	26.9
C 鉱業、採石業、砂利採取業	x	x	x	x	x	x
D 建設業	35,053	310	446	34,917	1,311	3.8
E 製造業	193,747	2,026	2,996	192,777	26,956	14.0
F 電気・ガス・熱供給・水道業	4,835	0	21	4,814	114	2.4
G 情報通信業	9,425	162	59	9,528	705	7.4
H 業	46,952	487	1,840	45,599	8,103	17.8
I 業	118,262	1,283	3,175	116,370	51,333	44.1
J 業	20,344	232	223	20,353	2,525	12.4
K 不動産業・物品賃貸業	x	x	x	x	x	x
L 学術研究、専門・技術サービス業	12,191	200	37	12,354	1,187	9.6
M 宿泊業、飲食サービス業	43,431	2,115	1,940	43,606	34,186	78.4
N 生活関連サービス、娯楽業	21,617	1,146	414	22,349	11,074	49.6
O 教育、学習支援業	38,431	205	745	37,891	7,542	19.9
P 医療、福祉	91,007	1,631	1,928	90,710	23,075	25.4
Q 複合サービス事業	5,941	68	135	5,874	1,142	19.4
R サービス業(他に分類されないもの)	53,938	1,363	2,340	52,961	14,655	27.7
E09 食料品・たばこ	25,318	179	682	24,815	9,447	38.1
E11 繊維工業	4,663	11	378	4,296	583	13.6
E12 木材・木製品	2,355	3	8	2,350	529	22.5
E13 家具・装備品	3,806	40	6	3,840	402	10.5
E14 パルプ・紙	1,971	34	8	1,997	326	16.3
E15 印刷・関連産業	3,537	24	121	3,440	516	15.0
E16 化学、石油・石炭	6,441	15	53	6,403	577	9.0
E18 プラスチック製品	14,191	309	254	14,246	2,410	16.9
E19 ゴム製品	1,267	8	5	1,270	36	2.8
E21 窯業・土石製品	3,319	89	95	3,313	138	4.2
E22 鉄鋼業	3,187	8	52	3,143	340	10.8
E23 非鉄金属製造業	2,033	0	5	2,028	324	16.0
E24 金属製品製造業	14,799	220	134	14,885	2,085	14.0
E25 はん用機械器具	8,174	52	98	8,128	772	9.5
E26 生産用機械器具	11,210	2	85	11,127	341	3.1
E27 業務用機械器具	8,002	50	44	8,008	994	12.4
E28 電子・デバイス	11,841	26	118	11,749	592	5.0
E29 電気機械器具	21,041	148	212	20,977	1,397	6.7
E30 情報通信機械器具	4,371	13	34	4,350	633	14.6
E31 輸送用機械器具	38,898	744	547	39,095	4,042	10.3
E32 その他の製造業	3,323	51	57	3,317	472	14.2
I-1 卸売業	32,852	72	452	32,472	2,560	7.9
I-2 小売業	85,410	1,211	2,723	83,898	48,773	58.1
M75 宿泊業	8,927	444	301	9,070	4,510	49.7
MS M一括分	34,504	1,671	1,639	34,536	29,676	85.9
N80 娯楽業	11,470	1,017	256	12,231	8,583	70.2
P83 医療業	44,580	627	1,223	43,984	8,706	19.8
PS P一括分	46,427	1,004	705	46,726	14,369	30.8
R91 職業紹介・労働者派遣業	20,032	880	1,868	19,044	3,064	16.1
R92 その他の事業サービス業	21,548	436	436	21,548	9,339	43.3
RS R一括分	12,358	47	36	12,369	2,252	18.2

(注)第1表の(注)参照。

第3-1表(2) 産業及び性別常用労働者の月末及び増加減少推計労働者数(5人以上)
並びにパートタイム労働者数及びパートタイム労働者比率(男)

平成25年3月分

産 業	前調査期間 末 常 用 労働者数	増 加 常 用 労働者数	減 少 常 用 労働者数	本調査期間 末 常 用 労働者数	パートタイム	
					うちパートタイム 労働者数	パートタイム 労働者比率
TL 調査産業計	403,524	5,390	7,844	401,070	44,679	11.1
C 鉱業、採石業、砂利採取業	x	x	x	x	x	x
D 建設業	28,443	218	425	28,236	282	1.0
E 製造業	139,872	1,247	1,599	139,520	6,212	4.5
F 電気・ガス・熱供給・水道業	4,051	0	0	4,051	61	1.5
G 情報通信業	5,760	37	23	5,774	20	0.3
H 業	36,190	456	968	35,678	3,134	8.8
I 業	59,282	263	1,618	57,927	9,431	16.3
J 業	10,699	77	74	10,702	100	0.9
K 不動産業・物品賃貸業	x	x	x	x	x	x
L 学術研究、専門・技術サービス業	8,991	60	37	9,014	239	2.7
M 宿泊業、飲食サービス業	15,494	1,024	507	16,011	9,936	62.1
N 生活関連サービス、娯楽業	9,470	396	82	9,784	3,129	32.0
O 教育、学習支援業	19,543	191	455	19,279	1,892	9.8
P 医療、福祉	25,591	373	579	25,385	4,248	16.7
Q 複合サービス事業	3,728	30	67	3,691	353	9.6
R サービス業(他に分類されないもの)	33,314	795	1,339	32,770	4,201	12.8
E09 食料品・たばこ	13,095	81	204	12,972	1,902	14.7
E11 繊維工業	2,498	0	177	2,321	21	0.9
E12 木材・木製品	1,474	3	8	1,469	8	0.5
E13 家具・装備品	3,211	28	6	3,233	314	9.7
E14 パルプ・紙	1,489	10	5	1,494	59	3.9
E15 印刷・関連産業	2,256	6	27	2,235	122	5.5
E16 化学、石油・石炭	4,451	5	14	4,442	45	1.0
E18 プラスチック製品	8,907	30	188	8,749	242	2.8
E19 ゴム製品	987	7	4	990	9	0.9
E21 窯業・土石製品	2,903	89	95	2,897	121	4.2
E22 鉄鋼業	2,216	8	21	2,203	54	2.5
E23 非鉄金属製造業	1,423	0	5	1,418	27	1.9
E24 金属製品製造業	11,338	193	134	11,397	930	8.2
E25 はん用機械器具	6,618	10	59	6,569	229	3.5
E26 生産用機械器具	9,719	2	45	9,676	137	1.4
E27 業務用機械器具	6,139	46	41	6,144	328	5.3
E28 電子・デバイス	8,792	25	75	8,742	75	0.9
E29 電気機械器具	16,191	71	98	16,164	321	2.0
E30 情報通信機械器具	2,899	6	16	2,889	118	4.1
E31 輸送用機械器具	31,289	576	370	31,495	1,054	3.3
E32 その他の製造業	1,977	51	7	2,021	96	4.8
I-1 卸売業	24,483	27	429	24,081	505	2.1
I-2 小売業	34,799	236	1,189	33,846	8,926	26.4
M75 宿泊業	3,686	234	45	3,875	1,353	34.9
MS M一括分	11,808	790	462	12,136	8,583	70.7
N80 娯楽業	5,802	512	46	6,268	3,426	54.7
P83 医療業	14,390	182	528	14,044	3,088	22.0
PS P一括分	11,201	191	51	11,341	1,160	10.2
R91 職業紹介・労働者派遣業	11,471	583	1,050	11,004	732	6.7
R92 その他の事業サービス業	12,580	165	278	12,467	2,457	19.7
RS R一括分	9,263	47	11	9,299	1,012	10.9

(注)第1表の(注)参照。

第3-1表(3) 産業及び性別常用労働者の月末及び増加減少推計労働者数(5人以上)並びにパートタイム労働者数及びパートタイム労働者比率(女)

平成25年3月分

産 業	前調査期間 末 常 用 労働者数	増 加 常 用 労働者数	減 少 常 用 労働者数	本調査期間 末 常 用 労働者数	パートタイム	
					うちパートタイム 労働者数	パートタイム 労働者比率
TL 調査産業計	296,483	6,065	8,526	294,022	142,120	48.3
C 鉱業、採石業、砂利採取業	x	x	x	x	x	x
D 建設業	6,610	92	21	6,681	1,029	15.4
E 製造業	53,875	779	1,397	53,257	20,744	39.0
F 電気・ガス・熱供給・水道業	784	0	21	763	53	6.9
G 情報通信業	3,665	125	36	3,754	685	18.2
H 業	10,762	31	872	9,921	4,969	50.1
I 業	58,980	1,020	1,557	58,443	41,902	71.7
J 業	9,645	155	149	9,651	2,425	25.1
K 不動産業・物品賃貸業	x	x	x	x	x	x
L 学術研究、専門・技術サービス業	3,200	140	0	3,340	948	28.4
M 宿泊業、飲食サービス業	27,937	1,091	1,433	27,595	24,250	87.9
N 生活関連サービス、娯楽業	12,147	750	332	12,565	7,945	63.2
O 教育、学習支援業	18,888	14	290	18,612	5,650	30.4
P 医療、福祉	65,416	1,258	1,349	65,325	18,827	28.8
Q 複合サービス事業	2,213	38	68	2,183	789	36.1
R サービス業(他に分類されないもの)	20,624	568	1,001	20,191	10,454	51.8
E09 食料品・たばこ	12,223	98	478	11,843	7,545	63.7
E11 繊維工業	2,165	11	201	1,975	562	28.5
E12 木材・木製品	881	0	0	881	521	59.1
E13 家具・装備品	595	12	0	607	88	14.5
E14 パルプ・紙	482	24	3	503	267	53.1
E15 印刷・同関連業	1,281	18	94	1,205	394	32.7
E16 化学、石油・石炭	1,990	10	39	1,961	532	27.1
E18 プラスチック製品	5,284	279	66	5,497	2,168	39.4
E19 ゴム製品	280	1	1	280	27	9.6
E21 窯業・土石製品	416	0	0	416	17	4.1
E22 鉄鋼業	971	0	31	940	286	30.4
E23 非鉄金属製造業	610	0	0	610	297	48.7
E24 金属製品製造業	3,461	27	0	3,488	1,155	33.1
E25 はん用機械器具	1,556	42	39	1,559	543	34.8
E26 生産用機械器具	1,491	0	40	1,451	204	14.1
E27 業務用機械器具	1,863	4	3	1,864	666	35.7
E28 電子・デバイス	3,049	1	43	3,007	517	17.2
E29 電気機械器具	4,850	77	114	4,813	1,076	22.4
E30 情報通信機械器具	1,472	7	18	1,461	515	35.2
E31 輸送用機械器具	7,609	168	177	7,600	2,988	39.3
E32 その他の製造業	1,346	0	50	1,296	376	29.0
I-1 卸売業	8,369	45	23	8,391	2,055	24.5
I-2 小売業	50,611	975	1,534	50,052	39,847	79.6
M75 宿泊業	5,241	210	256	5,195	3,157	60.8
MS M一括分	22,696	881	1,177	22,400	21,093	94.2
N80 娯楽業	5,668	505	210	5,963	5,157	86.5
P83 医療業	30,190	445	695	29,940	5,618	18.8
PS P一括分	35,226	813	654	35,385	13,209	37.3
R91 職業紹介・労働者派遣業	8,561	297	818	8,040	2,332	29.0
R92 その他の事業サービス業	8,968	271	158	9,081	6,882	75.8
RS R一括分	3,095	0	25	3,070	1,240	40.4

(注)第1表の(注)参照。

第3-2表(1) 産業及び性別常用労働者の月末及び増加減少推計労働者数(30人以上)並びにパートタイム労働者数及びパートタイム労働者比率(計)

平成25年3月分

産 業	前調査期間 末 常 用 労働者数	増 加 常 用 労働者数	減 少 常 用 労働者数	本調査期間 末 常 用 労働者数	パートタイム	
					うちパートタイム 労働者数	パートタイム 労働者比率
TL 調査産業計	426,519	6,284	9,302	423,501	97,600	23.0
C 鉱業、採石業、砂利採取業	x	x	x	x	x	x
D 建設業	11,535	71	227	11,379	77	0.7
E 製造業	145,720	1,564	1,887	145,397	16,063	11.0
F 電気・ガス・熱供給・水道業	3,002	0	0	3,002	0	0.0
G 情報通信業	6,602	162	59	6,705	496	7.4
H 業	32,992	289	1,840	31,441	7,151	22.7
I 業	56,219	529	814	55,934	28,364	50.7
J 業	10,077	158	149	10,086	1,046	10.4
K 不動産業・物品賃貸業	x	x	x	x	x	x
L 学術研究、専門・技術サービス業	5,866	42	6	5,902	652	11.0
M 宿泊業、飲食サービス業	15,598	487	237	15,848	9,305	58.7
N 生活関連サービス、娯楽業	10,266	780	123	10,923	5,461	50.0
O 教育、学習支援業	26,050	19	414	25,655	5,548	21.6
P 医療、福祉	59,580	799	1,353	59,026	9,842	16.7
Q 複合サービス事業	2,809	8	16	2,801	197	7.0
R サービス業(他に分類されないもの)	38,725	1,363	2,168	37,920	12,867	33.9
E09 食料品・たばこ	19,819	179	540	19,458	6,853	35.2
E11 繊維工業	1,466	11	36	1,441	129	9.0
E12 木材・木製品	1,066	3	8	1,061	13	1.2
E13 家具・装備品	2,041	40	6	2,075	83	4.0
E14 パルプ・紙	1,070	23	8	1,085	58	5.3
E15 印刷・同関連業	2,108	24	60	2,072	379	18.3
E16 化学、石油・石炭	5,622	10	53	5,579	511	9.2
E18 プラスチック製品	9,720	55	138	9,637	1,268	13.2
E19 ゴム製品	1,267	8	5	1,270	36	2.8
E21 窯業・土石製品	1,625	0	0	1,625	38	2.3
E22 鉄鋼業	1,558	8	52	1,514	83	5.5
E23 非鉄金属製造業	2,033	0	5	2,028	324	16.0
E24 金属製品製造業	7,772	220	36	7,956	624	7.8
E25 はん用機械器具	6,231	18	64	6,185	396	6.4
E26 生産用機械器具	6,880	2	85	6,797	341	5.0
E27 業務用機械器具	5,380	50	44	5,386	379	7.0
E28 電子・デバイス	10,492	26	95	10,423	358	3.4
E29 電気機械器具	19,017	116	180	18,953	835	4.4
E30 情報通信機械器具	3,723	13	34	3,702	289	7.8
E31 輸送用機械器具	35,013	744	431	35,326	2,819	8.0
E32 その他の製造業	1,817	14	7	1,824	247	13.5
I-1 卸売業	15,764	38	180	15,622	2,046	13.1
I-2 小売業	40,455	491	634	40,312	26,318	65.3
M75 宿泊業	4,511	136	90	4,557	880	19.3
MS M一括分	11,087	351	147	11,291	8,425	74.6
N80 娯楽業	5,368	689	92	5,965	4,083	68.4
P83 医療業	34,123	290	1,164	33,249	5,605	16.9
PS P一括分	25,457	509	189	25,777	4,237	16.4
R91 職業紹介・労働者派遣業	19,053	880	1,848	18,085	2,751	15.2
R92 その他の事業サービス業	15,624	436	295	15,765	8,879	56.3
RS R一括分	4,048	47	25	4,070	1,237	30.4

(注)第1表の(注)参照。

第3-2表(2) 産業及び性別常用労働者の月末及び増加減少推計労働者数(30人以上)並びにパートタイム労働者数及びパートタイム労働者比率(男)

平成25年3月分

産 業	前調査期間 末 常 用 労働者数	増 加 常 用 労働者数	減 少 常 用 労働者数	本調査期間		
				末 常 用 労働者数	うちパートタイム 労働者数	パートタイム 労働者比率
TL 調査産業計	256,237	3,114	5,085	254,266	23,545	9.3
C 鉱業、採石業、砂利採取業	x	x	x	x	x	x
D 建設業	9,826	0	227	9,599	36	0.4
E 製造業	109,125	1,084	1,139	109,070	4,020	3.7
F 電気・ガス・熱供給・水道業	2,499	0	0	2,499	0	0.0
G 情報通信業	4,316	37	23	4,330	20	0.5
H 業	25,077	258	968	24,367	2,980	12.2
I 業	25,975	175	502	25,648	4,337	16.9
J 業	5,232	77	74	5,235	26	0.5
K 不動産業・物品賃貸業	x	x	x	x	x	x
L 学術研究、専門・技術サービス業	4,239	29	6	4,262	212	5.0
M 宿泊業、飲食サービス業	6,359	110	106	6,363	2,302	36.2
N 生活関連サービス、娯楽業	4,640	246	82	4,804	1,601	33.3
O 教育、学習支援業	14,318	5	234	14,089	1,303	9.2
P 医療、福祉	20,610	289	520	20,379	2,959	14.5
Q 複合サービス事業	1,868	0	8	1,860	37	2.0
R サービス業(他に分類されないもの)	21,234	795	1,187	20,842	3,531	16.9
E09 食料品・たばこ	10,332	81	204	10,209	1,537	15.1
E11 繊維工業	762	0	26	736	21	2.9
E12 木材・木製品	958	3	8	953	8	0.8
E13 家具・装備品	1,764	28	6	1,786	59	3.3
E14 パルプ・紙	850	10	5	855	3	0.4
E15 印刷・関連産業	1,271	6	27	1,250	69	5.5
E16 化学、石油・石炭	3,847	0	14	3,833	16	0.4
E18 プラスチック製品	6,719	30	72	6,677	115	1.7
E19 ゴム製品	987	7	4	990	9	0.9
E21 窯業・土石製品	1,379	0	0	1,379	21	1.5
E22 鉄鋼業	1,187	8	21	1,174	54	4.6
E23 非鉄金属製造業	1,423	0	5	1,418	27	1.9
E24 金属製品製造業	6,423	193	36	6,580	342	5.2
E25 はん用機械器具	5,211	10	59	5,162	161	3.1
E26 生産用機械器具	5,814	2	45	5,771	137	2.4
E27 業務用機械器具	4,266	46	41	4,271	221	5.2
E28 電子・デバイス	8,008	25	75	7,958	75	0.9
E29 電気機械器具	15,058	39	98	14,999	209	1.4
E30 情報通信機械器具	2,595	6	16	2,585	37	1.4
E31 輸送用機械器具	29,188	576	370	29,394	878	3.0
E32 その他の製造業	1,083	14	7	1,090	21	1.9
I-1 卸売業	11,603	27	157	11,473	505	4.4
I-2 小売業	14,372	148	345	14,175	3,832	27.0
M75 宿泊業	2,413	23	45	2,391	203	8.5
MS M一括分	3,946	87	61	3,972	2,099	52.8
N80 娯楽業	2,569	184	46	2,707	1,468	54.2
P83 医療業	12,053	98	469	11,682	2,508	21.5
PS P一括分	8,557	191	51	8,697	451	5.2
R91 職業紹介・労働者派遣業	11,165	583	1,050	10,698	663	6.2
R92 その他の事業サービス業	7,611	165	137	7,639	2,457	32.2
RS R一括分	2,458	47	0	2,505	411	16.4

(注)第1表の(注)参照。

第3-2表(3) 産業及び性別常用労働者の月末及び増加減少推計労働者数(30人以上)並びにパートタイム労働者数及びパートタイム労働者比率(女)

平成25年3月分

産 業	前調査期間 末 常 用 労働者数	増 加 常 用 労働者数	減 少 常 用 労働者数	本調査期間		
				末 常 用 労働者数	うちパートタイム 労働者数	パートタイム 労働者比率
TL 調査産業計	170,282	3,170	4,217	169,235	74,055	43.8
C 鉱業、採石業、砂利採取業	x	x	x	x	x	x
D 建設業	1,709	71	0	1,780	41	2.3
E 製造業	36,595	480	748	36,327	12,043	33.2
F 電気・ガス・熱供給・水道業	503	0	0	503	0	0.0
G 情報通信業	2,286	125	36	2,375	476	20.0
H 業	7,915	31	872	7,074	4,171	59.0
I 業	30,244	354	312	30,286	24,027	79.3
J 業	4,845	81	75	4,851	1,020	21.0
K 不動産業・物品賃貸業	x	x	x	x	x	x
L 学術研究、専門・技術サービス業	1,627	13	0	1,640	440	26.8
M 宿泊業、飲食サービス業	9,239	377	131	9,485	7,003	73.8
N 生活関連サービス、娯楽業	5,626	534	41	6,119	3,860	63.1
O 教育、学習支援業	11,732	14	180	11,566	4,245	36.7
P 医療、福祉	38,970	510	833	38,647	6,883	17.8
Q 複合サービス事業	941	8	8	941	160	17.0
R サービス業(他に分類されないもの)	17,491	568	981	17,078	9,336	54.7
E09 食料品・たばこ	9,487	98	336	9,249	5,316	57.5
E11 繊維工業	704	11	10	705	108	15.3
E12 木材・木製品	108	0	0	108	5	4.6
E13 家具・装備品	277	12	0	289	24	8.3
E14 パルプ・紙	220	13	3	230	55	23.9
E15 印刷・関連産業	837	18	33	822	310	37.7
E16 化学、石油・石炭	1,775	10	39	1,746	495	28.4
E18 プラスチック製品	3,001	25	66	2,960	1,153	39.0
E19 ゴム製品	280	1	1	280	27	9.6
E21 窯業・土石製品	246	0	0	246	17	6.9
E22 鉄鋼業	371	0	31	340	29	8.5
E23 非鉄金属製造業	610	0	0	610	297	48.7
E24 金属製品製造業	1,349	27	0	1,376	282	20.5
E25 はん用機械器具	1,020	8	5	1,023	235	23.0
E26 生産用機械器具	1,066	0	40	1,026	204	19.9
E27 業務用機械器具	1,114	4	3	1,115	158	14.2
E28 電子・デバイス	2,484	1	20	2,465	283	11.5
E29 電気機械器具	3,959	77	82	3,954	626	15.8
E30 情報通信機械器具	1,128	7	18	1,117	252	22.6
E31 輸送用機械器具	5,825	168	61	5,932	1,941	32.7
E32 その他の製造業	734	0	0	734	226	30.8
I-1 卸売業	4,161	11	23	4,149	1,541	37.1
I-2 小売業	26,083	343	289	26,137	22,486	86.0
M75 宿泊業	2,098	113	45	2,166	677	31.3
MS M一括分	7,141	264	86	7,319	6,326	86.4
N80 娯楽業	2,799	505	46	3,258	2,615	80.3
P83 医療業	22,070	192	695	21,567	3,097	14.4
PS P一括分	16,900	318	138	17,080	3,786	22.2
R91 職業紹介・労働者派遣業	7,888	297	798	7,387	2,088	28.3
R92 その他の事業サービス業	8,013	271	158	8,126	6,422	79.0
RS R一括分	1,590	0	25	1,565	826	52.8

(注)第1表の(注)参照。

第4-1表(1) 産業、就業形態別全常用労働者の1人平均月間現金給与額(5人以上)

平成25年3月分

産 業	一 般 労 働 者					パ ー ト タ イ ム 労 働 者				
	現金給与総額	きまって	所定内給与	超過労働給与	特別に支払 われた給与	現金給与総額	きまって	所定内給与	超過労働給与	特別に支払 われた給与
		支給する給与					支給する給与			
TL 調査産業計	322,923	306,704	279,223	27,481	16,219	95,481	94,039	90,955	3,084	1,442
E 製造業	319,852	316,119	277,821	38,298	3,733	109,961	109,783	103,525	6,258	178
L 卸売業・小売業	310,216	293,765	274,504	19,261	16,451	88,950	85,215	83,674	1,541	3,735
P 医療・福祉	298,840	295,793	275,337	20,456	3,047	110,664	110,292	108,265	2,027	372

第4-1表(2) 産業、就業形態別全常用労働者の1人平均出勤日数及び実労働時間(5人以上)

平成25年3月分

産 業	一 般 労 働 者				パ ー ト タ イ ム 労 働 者			
	出勤日数	総実労働時間	所定内	所定外	出勤日数	総実労働時間	所定内	所定外
			労働時間	労働時間			労働時間	労働時間
TL 調査産業計	19.8	167.3	151.0	16.3	16.1	94.4	91.5	2.9
E 製造業	19.7	174.3	153.3	21.0	18.3	116.3	110.7	5.6
I 卸売業・小売業	19.5	163.4	147.9	15.5	16.1	91.5	89.6	1.9
P 医療・福祉	19.6	153.0	146.2	6.8	15.3	85.8	84.6	1.2

第4-1表(3) 産業、就業形態別全常用労働者の前月末、増加、減少及び本月末推計労働者数(5人以上)

平成25年3月分

産 業	一 般 労 働 者				パ ー ト タ イ ム 労 働 者			
	前調査期間末	増 加	減 少	本調査期間末	前調査期間末	増 加	減 少	本調査期間末
	一般労働者数	一般労働者数	一般労働者数	一般労働者数	パートタイム労働者数	パートタイム労働者数	パートタイム労働者数	パートタイム労働者数
TL 調査産業計	510,977	5,261	7,945	508,293	189,030	6,194	8,425	186,799
E 製造業	166,523	1,396	2,108	165,821	27,224	630	888	26,956
I 卸売業・小売業	65,882	221	1,066	65,037	52,380	1,062	2,109	51,333
P 医療・福祉	68,299	560	1,225	67,635	22,708	1,071	703	23,075

第4-2表(1) 産業、就業形態別全常用労働者の1人平均月間現金給与額(30人以上)

平成25年3月分

産 業		一 般 労 働 者					パ ー ト タ イ ム 労 働 者				
		現金給与総額	きまって	所定内給与	超過労働給与	特別に支払	現金給与総額	きまって	所定内給与	超過労働給与	特別に支払
			支給する給与			われた給与		支給する給与			われた給与
TL	調査産業計	340,828	319,681	287,066	32,615	21,147	107,937	105,543	101,365	4,178	2,394
E	製造業	329,296	324,654	283,514	41,140	4,642	119,144	119,008	109,794	9,214	136
I	卸売業・小売業	364,548	335,053	317,043	18,010	29,495	101,367	95,019	93,564	1,455	6,348
P	医療・福祉	319,702	315,919	291,577	24,342	3,783	126,805	125,990	124,007	1,983	815

第4-2表(2) 産業、就業形態別全常用労働者の1人平均出勤日数及び実労働時間(30人以上)

平成25年3月分

産 業		一 般 労 働 者				パ ー ト タ イ ム 労 働 者			
		出勤日数	総実労働時間	所定内	所定外	出勤日数	総実労働時間	所定内	所定外
				労働時間	労働時間			労働時間	労働時間
TL	調査産業計	19.6	165.8	148.3	17.5	16.5	99.3	95.7	3.6
E	製造業	19.4	173.0	151.8	21.2	18.1	120.2	112.3	7.9
I	卸売業・小売業	19.0	155.8	145.8	10.0	17.6	99.0	97.2	1.8
P	医療・福祉	19.6	150.8	144.2	6.6	12.6	75.2	74.5	0.7

第4-2表(3) 産業、就業形態別全常用労働者の前月末、増加、減少及び本月末推計労働者数(30人以上)

平成25年3月分

産 業		一 般 労 働 者				パ ー ト タ イ ム 労 働 者			
		前調査期間末	増 加	減 少	本調査期間末	前調査期間末	増 加	減 少	本調査期間末
		一般労働者数	一般労働者数	一般労働者数	一般労働者数	パートタイム労働者数	パートタイム労働者数	パートタイム労働者数	パートタイム労働者数
TL	調査産業計	327,575	4,158	5,828	325,901	98,944	2,126	3,474	97,600
E	製造業	129,594	1,270	1,540	129,334	16,126	294	347	16,063
I	卸売業・小売業	27,827	187	444	27,570	28,392	342	370	28,364
P	医療・福祉	49,746	398	960	49,184	9,834	401	393	9,842

第5-1表 産業別賃金指数（5人以上）

平成25年3月分

（平成22年=100）

年 月	名目賃金指数（現金給与総額）				実質賃金指数（現金給与総額）				名目賃金指数（定期給与）				実質賃金指数（定期給与）			
	調 査 産業計	左のうち主な産業			調 査 産業計	左のうち主な産業			調 査 産業計	左のうち主な産業			調 査 産業計	左のうち主な産業		
		製造業	卸売業・小売業	医療・福祉		製造業	卸売業・小売業	医療・福祉		製造業	卸売業・小売業	医療・福祉		製造業	卸売業・小売業	医療・福祉
平成 20年	107.1	104.5	120.0	102.3	104.2	101.7	116.7	99.5	105.6	103.5	114.4	103.0	102.7	100.7	111.3	100.2
21	99.9	95.0	99.5	99.8	98.9	94.1	98.5	98.8	100.3	96.7	101.3	100.8	99.3	95.7	100.3	99.8
22	100.0	100.0	100.0	100.0	100.0	100.0	100.0	100.0	100.0	100.0	100.0	100.0	100.0	100.0	100.0	100.0
23	100.8	101.3	110.4	102.2	101.1	101.6	110.7	102.5	100.5	100.2	109.9	102.3	100.8	100.5	110.2	102.6
24	98.8	97.1	110.6	98.3	99.4	97.7	111.3	98.9	99.9	98.8	108.5	100.7	100.5	99.4	109.2	101.3
平成23年3月	86.7	84.5	94.7	90.9	86.6	84.4	94.6	90.8	99.3	99.9	103.4	103.3	99.2	99.8	103.3	103.2
4	85.9	83.5	95.3	86.5	86.1	83.7	95.5	86.7	100.0	98.7	107.7	103.6	100.2	98.9	107.9	103.8
5	84.2	81.3	94.3	86.0	84.5	81.6	94.7	86.3	99.3	97.6	107.8	104.3	99.7	98.0	108.2	104.7
6	134.9	125.5	126.8	155.3	135.6	126.1	127.4	156.1	101.0	100.7	108.8	101.4	101.5	101.2	109.3	101.9
7	123.7	142.2	151.7	109.3	123.8	142.3	151.9	109.4	101.3	100.5	112.1	101.1	101.4	100.6	112.2	101.2
8	87.4	88.6	101.3	83.5	87.5	88.7	101.4	83.6	100.3	99.7	113.8	100.9	100.4	99.8	113.9	101.0
9	85.6	83.6	98.0	84.1	85.7	83.7	98.1	84.2	101.1	100.4	113.2	101.2	101.2	100.5	113.3	101.3
10	86.2	84.5	98.0	83.4	86.3	84.6	98.1	83.5	101.8	101.7	112.7	101.2	101.9	101.8	112.8	101.3
11	89.5	90.2	105.3	89.5	90.4	91.1	106.4	90.4	101.5	101.3	113.4	104.4	102.5	102.3	114.5	105.5
12	176.8	184.3	175.4	189.7	178.2	185.8	176.8	191.2	101.6	102.0	114.5	101.7	102.4	102.8	115.4	102.5
平成24年1月	87.5	84.7	99.4	87.4	87.9	85.0	99.8	87.8	100.3	98.6	111.7	103.6	100.7	99.0	112.1	104.0
2	84.9	82.9	96.0	84.0	85.1	83.1	96.2	84.2	100.6	99.8	110.8	101.9	100.8	100.0	111.0	102.1
3	88.3	82.9	103.2	90.1	87.9	82.6	102.8	89.7	101.0	99.3	111.1	100.3	100.6	98.9	110.7	99.9
4	86.6	85.6	98.5	84.0	86.5	85.5	98.4	83.9	100.6	99.5	111.8	100.9	100.5	99.4	111.7	100.8
5	85.3	82.8	98.6	84.1	85.5	83.0	98.8	84.3	99.7	97.1	112.0	100.6	99.9	97.3	112.2	100.8
6	127.1	111.0	139.3	132.9	128.4	112.1	140.7	134.2	101.0	100.1	112.1	99.6	102.0	101.1	113.2	100.6
7	118.1	135.4	137.6	107.7	119.7	137.2	139.4	109.1	98.9	99.0	104.1	100.2	100.2	100.3	105.5	101.5
8	86.7	86.5	94.1	83.9	87.7	87.5	95.1	84.8	99.1	97.5	106.0	100.8	100.2	98.6	107.2	101.9
9	83.1	81.5	90.7	81.9	83.7	82.1	91.3	82.5	98.4	98.4	104.3	99.4	99.1	99.1	105.0	100.1
10	84.9	84.3	92.3	81.8	85.4	84.8	92.9	82.3	99.6	99.1	106.0	99.1	100.2	99.7	106.6	99.7
11	87.0	86.8	95.0	87.0	88.0	87.8	96.1	88.0	99.9	98.5	106.6	100.3	101.0	99.6	107.8	101.4
12	166.0	161.3	182.1	174.7	167.3	162.6	183.6	176.1	99.9	99.0	105.2	101.1	100.7	99.8	106.0	101.9
平成25年1月	85.0	83.1	94.0	87.3	85.8	83.9	94.9	88.1	98.6	96.7	105.9	101.4	99.5	97.6	106.9	102.3
2	84.1	82.5	91.2	83.7	85.0	83.4	92.2	84.6	99.5	99.4	105.0	99.7	100.6	100.5	106.2	100.8
3	87.8	83.9	96.2	82.6	88.9	84.9	97.4	83.6	99.4	100.3	105.4	99.3	100.6	101.5	106.7	100.5

（注1）実質賃金指数＝（名目賃金指数）÷（消費者物価指数（前橋市）の持ち家の帰属家賃を除く総合）×100

（注2）平成24年1月に指数の基準年を従来の平成17年から平成22年に更新した。これに伴い、過去に公表した平成23年12月分までの全ての指数を改訂している。

第5-2表 産業別賃金指数（30人以上）

平成25年3月分

（平成22年＝100）

年 月	名目賃金指数（現金給与総額）				実質賃金指数（現金給与総額）				名目賃金指数（定期給与）				実質賃金指数（定期給与）			
	調 査 産業計	左のうち主な産業			調 査 産業計	左のうち主な産業			調 査 産業計	左のうち主な産業			調 査 産業計	左のうち主な産業		
		製造業	卸・小売業	医療・福祉		製造業	卸・小売業	医療・福祉		製造業	卸・小売業	医療・福祉		製造業	卸・小売業	医療・福祉
平成 20年	103.7	105.0	104.3	93.5	100.9	102.1	101.5	91.0	102.1	103.0	99.4	93.2	99.3	100.2	96.7	90.7
21	97.5	94.3	94.0	97.5	96.5	93.4	93.1	96.5	98.2	96.2	93.8	97.6	97.2	95.2	92.9	96.6
22	100.0	100.0	100.0	100.0	100.0	100.0	100.0	100.0	100.0	100.0	100.0	100.0	100.0	100.0	100.0	100.0
23	100.4	102.0	107.7	102.7	100.7	102.3	108.0	103.0	100.1	100.5	106.2	103.3	100.4	100.8	106.5	103.6
24	97.3	97.2	116.6	98.4	97.9	97.8	117.3	99.0	98.8	98.8	109.5	101.8	99.4	99.4	110.2	102.4
平成23年3月	85.3	83.5	92.4	88.3	85.2	83.4	92.3	88.2	99.6	100.1	102.7	103.4	99.5	100.0	102.6	103.3
4	82.4	80.7	91.4	87.0	82.6	80.9	91.6	87.2	99.0	98.2	104.9	105.6	99.2	98.4	105.1	105.8
5	81.7	79.7	94.1	85.0	82.0	80.0	94.5	85.3	98.3	97.2	106.0	104.6	98.7	97.6	106.4	105.0
6	140.5	128.9	115.5	160.6	141.2	129.5	116.1	161.4	99.8	100.0	105.1	100.5	100.3	100.5	105.6	101.0
7	123.1	146.1	148.5	108.1	123.2	146.2	148.6	108.2	100.7	101.1	107.2	101.8	100.8	101.2	107.3	101.9
8	85.2	87.5	98.5	82.7	85.3	87.6	98.6	82.8	99.7	100.4	108.2	101.6	99.8	100.5	108.3	101.7
9	83.2	82.7	92.4	83.8	83.3	82.8	92.5	83.9	100.6	101.3	106.0	103.1	100.7	101.4	106.1	103.2
10	84.0	83.5	94.2	83.1	84.1	83.6	94.3	83.2	101.6	102.5	107.4	102.3	101.7	102.6	107.5	102.4
11	88.1	90.4	101.1	91.2	89.0	91.3	102.1	92.1	100.8	101.8	108.3	106.4	101.8	102.8	109.4	107.5
12	185.4	195.5	180.2	194.1	186.9	197.1	181.7	195.7	100.8	102.9	109.9	102.6	101.6	103.7	110.8	103.4
平成24年1月	83.0	82.8	97.2	85.8	83.3	83.1	97.6	86.1	99.1	98.5	110.9	104.9	99.5	98.9	111.3	105.3
2	81.7	80.9	96.0	83.4	81.9	81.1	96.2	83.6	99.0	99.5	110.2	102.5	99.2	99.7	110.4	102.7
3	84.1	81.0	103.9	87.6	83.8	80.7	103.5	87.3	99.2	99.0	109.8	101.8	98.8	98.6	109.4	101.4
4	83.6	83.8	99.9	83.4	83.5	83.7	99.8	83.3	99.0	98.8	110.9	102.7	98.9	98.7	110.8	102.6
5	82.6	81.7	98.7	84.9	82.8	81.9	98.9	85.1	98.1	97.0	109.7	102.7	98.3	97.2	109.9	102.9
6	131.0	114.5	155.0	142.5	132.3	115.7	156.6	143.9	99.4	99.9	109.6	101.9	100.4	100.9	110.7	102.9
7	117.4	137.6	151.2	103.7	118.9	139.4	153.2	105.1	98.7	99.2	108.5	100.8	100.0	100.5	109.9	102.1
8	83.8	85.4	97.7	82.2	84.7	86.3	98.8	83.1	98.7	98.2	110.1	101.1	99.8	99.3	111.3	102.2
9	80.8	80.2	93.7	81.8	81.4	80.8	94.4	82.4	97.9	98.7	107.6	100.6	98.6	99.4	108.4	101.3
10	82.7	83.4	94.9	81.7	83.2	83.9	95.5	82.2	98.8	99.2	108.2	100.6	99.4	99.8	108.9	101.2
11	85.4	86.7	97.9	87.8	86.3	87.7	99.0	88.8	99.0	98.9	109.3	100.9	100.1	100.0	110.5	102.0
12	170.9	168.7	212.8	176.3	172.3	170.1	214.5	177.7	99.1	99.2	109.5	101.6	99.9	100.0	110.4	102.4
平成25年1月	82.9	81.7	96.2	87.9	83.7	82.4	97.1	88.7	98.2	96.0	109.5	104.3	99.1	96.9	110.5	105.2
2	81.5	80.3	94.2	83.7	82.4	81.2	95.2	84.6	98.4	98.4	108.0	101.4	99.5	99.5	109.2	102.5
3	86.0	81.5	101.9	83.5	87.0	82.5	103.1	84.5	98.3	98.9	108.1	101.5	99.5	100.1	109.4	102.7

（注1）実質賃金指数＝（名目賃金指数）÷（消費者物価指数（前橋市）の持ち家の帰属家賃を除く総合）×100

（注2）平成24年1月に指数の基準年を従来の平成17年から平成22年に更新した。これに伴い、過去に公表した平成23年12月分までの全ての指数を改訂している。

第6-1表 産業別労働時間及び雇用指数（5人以上）

平成25年3月分

（平成22年＝100）

年 月	総労働時間指数				所定外労働時間指数				常用雇用指数			
	調査 産業計	左のうち主な産業			調査 産業計	左のうち主な産業			調査 産業計	左のうち主な産業		
		製造業	卸・小売業	医療・福祉		製造業	卸・小売業	医療・福祉		製造業	卸・小売業	医療・福祉
平成 20年	101.3	102.8	102.0	101.4	117.6	122.2	208.9	140.9	100.3	102.6	108.5	91.8
21	98.0	94.0	99.5	99.6	85.2	71.7	127.2	126.7	98.8	98.3	106.8	98.2
22	100.0	100.0	100.0	100.0	100.0	100.0	100.0	100.0	100.0	100.0	100.0	100.0
23	99.6	99.6	100.7	100.9	103.1	97.6	141.7	99.1	101.1	100.7	99.8	104.5
24	101.1	102.3	101.8	101.8	111.9	108.9	221.2	120.2	100.7	101.6	96.8	108.1
平成23年3月	97.5	98.3	93.8	103.1	98.9	92.6	131.1	93.3	99.5	99.8	98.8	100.8
4	101.0	99.2	104.4	105.4	93.0	80.5	131.6	98.7	100.9	101.4	99.0	104.8
5	94.1	89.0	99.1	99.8	87.0	71.1	128.9	103.9	101.5	101.4	100.0	105.1
6	103.7	103.1	104.2	104.7	93.4	83.4	129.2	83.9	101.6	101.4	100.8	105.2
7	102.0	104.0	100.4	101.0	101.8	95.0	151.9	79.0	102.5	101.7	101.6	106.1
8	97.7	95.6	101.6	101.1	103.1	98.4	146.0	76.6	102.0	100.5	101.6	105.7
9	100.9	101.4	102.1	98.6	107.4	105.4	140.1	107.6	101.3	100.4	100.2	105.4
10	101.1	103.5	99.7	99.7	113.9	114.9	153.4	102.7	100.9	100.6	98.9	105.4
11	103.6	105.8	102.6	105.7	116.3	116.4	150.7	110.8	101.3	100.1	99.5	106.1
12	101.8	105.0	101.4	98.6	118.5	115.8	164.1	126.5	101.2	99.6	99.4	106.1
平成24年1月	93.8	92.3	98.3	95.8	107.7	100.0	214.3	133.3	100.1	101.2	97.3	105.4
2	102.2	104.6	103.1	101.3	106.7	108.6	188.6	109.5	100.0	100.4	97.2	106.2
3	101.9	104.2	99.9	101.3	113.5	113.8	188.6	107.1	99.7	101.0	96.8	105.9
4	103.9	106.7	106.1	103.4	111.5	109.2	208.6	102.4	100.8	102.5	96.6	107.9
5	97.7	94.8	101.0	98.7	107.7	102.0	202.9	116.7	100.7	102.3	96.2	108.3
6	105.0	107.5	104.7	104.7	109.6	113.2	194.3	107.1	100.9	102.5	97.0	108.9
7	102.9	105.5	100.6	105.5	114.4	117.1	237.1	121.4	101.3	102.0	96.6	108.6
8	97.8	94.6	101.1	102.1	110.6	107.9	251.4	111.9	101.4	102.0	97.4	109.5
9	100.7	103.4	100.3	102.8	112.5	109.9	242.9	119.0	101.4	101.6	97.0	109.9
10	102.1	104.6	100.7	100.3	114.4	111.8	242.9	126.2	101.2	101.6	97.0	108.6
11	104.2	106.0	104.1	104.8	113.5	103.3	242.9	138.1	100.7	101.0	96.3	108.8
12	101.4	102.9	101.5	101.1	121.2	109.9	240.0	150.0	100.3	100.8	96.1	108.9
平成25年1月	91.7	89.2	96.9	93.1	110.6	98.7	277.1	142.9	99.9	99.9	95.1	109.1
2	99.8	103.7	101.2	96.6	115.4	116.4	271.4	116.7	99.5	99.5	94.6	109.4
3	98.4	101.8	96.1	96.4	122.1	123.7	271.4	128.6	98.8	99.0	93.1	109.0

（注1）平成24年1月の抽出替えに合わせて雇用指数の母集団枠を平成21年経済センサス基礎調査結果に更新した。これにより、平成18年10月から平成23年12月までの指数及び増減率の改訂を行った。また、これと同時に、指数の基準年を従来の平成17年から平成22年に更新した。

第6-2表 産業別労働時間及び雇用指数（30人以上）

平成25年3月分

（平成22年＝100）

年 月	総労働時間指数				所定外労働時間指数				常用雇用指数			
	調査 産業計	左のうち主な産業			調査 産業計	左のうち主な産業			調査 産業計	左のうち主な産業		
		製造業	卸・小売業	医療・福祉		製造業	卸・小売業	医療・福祉		製造業	卸・小売業	医療・福祉
平成 20年	101.5	103.2	104.7	95.7	115.3	131.2	146.8	102.9	99.2	102.1	101.1	95.5
21	96.6	94.0	98.6	98.2	79.9	71.9	90.2	99.7	97.6	98.3	103.5	99.3
22	100.0	100.0	100.0	100.0	100.0	100.0	100.0	100.0	100.0	100.0	100.0	100.0
23	99.9	100.1	101.2	101.0	104.3	102.2	110.7	104.8	101.4	100.4	98.3	105.7
24	101.7	102.2	105.0	99.6	110.0	114.9	116.4	107.5	101.5	100.1	95.1	111.1
平成23年3月	98.3	99.3	93.4	102.6	101.9	99.6	112.8	96.2	99.7	100.3	96.4	100.9
4	100.2	99.3	102.1	105.5	92.6	85.0	109.1	109.6	101.5	101.5	98.9	105.9
5	93.7	89.2	100.3	100.2	89.5	76.7	110.0	118.6	101.9	101.7	98.6	106.2
6	103.6	103.2	102.1	103.7	95.1	87.1	103.7	90.9	101.9	101.5	98.4	106.5
7	102.8	104.8	101.4	99.9	99.9	99.5	102.1	80.3	102.2	101.6	99.0	107.7
8	98.4	95.7	103.9	101.8	104.8	104.1	115.2	80.6	101.4	99.8	99.0	107.1
9	101.4	102.2	102.9	98.9	110.4	111.4	111.2	118.1	101.3	99.7	98.1	106.9
10	102.4	104.2	101.1	100.4	115.4	118.6	114.7	103.2	101.4	99.7	97.1	106.9
11	104.5	106.4	103.8	107.4	115.8	118.7	110.5	112.4	102.0	99.2	97.8	108.2
12	101.8	105.5	103.5	97.5	116.3	118.1	116.6	128.3	101.5	98.5	97.7	108.2
平成24年1月	94.8	92.9	102.5	96.3	107.9	105.0	140.0	119.2	101.0	100.5	95.1	107.9
2	102.5	103.9	105.4	99.3	105.5	113.8	110.9	98.1	100.9	99.5	94.6	109.2
3	102.4	104.3	101.0	99.7	113.4	116.9	107.3	100.0	100.8	100.6	94.1	108.8
4	104.1	105.1	109.9	101.5	111.0	112.5	125.5	98.1	102.3	101.6	95.2	111.3
5	98.0	94.9	103.0	98.3	106.3	109.4	116.4	107.7	102.0	101.1	95.3	111.9
6	105.4	106.7	106.2	102.1	107.9	117.5	98.2	101.9	101.9	101.0	95.0	111.9
7	103.7	105.3	104.3	101.6	111.8	123.8	101.8	109.6	101.7	100.0	94.9	111.7
8	98.6	95.8	107.1	100.7	107.9	116.9	130.9	94.2	101.8	100.0	96.3	112.3
9	101.1	103.0	104.3	100.3	110.2	118.1	114.5	103.8	101.7	99.6	95.7	112.0
10	102.9	104.9	103.4	97.9	111.0	117.5	109.1	111.5	101.4	99.7	95.2	111.6
11	105.2	106.7	107.9	100.7	109.4	111.9	118.2	113.5	101.4	99.1	95.1	112.6
12	101.6	102.7	105.5	96.4	118.1	115.6	123.6	132.7	101.3	98.8	94.9	112.5
平成25年1月	92.9	90.0	101.4	93.4	105.5	102.5	125.5	128.8	101.0	97.9	94.9	112.2
2	99.5	102.8	102.3	93.1	107.9	117.5	107.3	103.8	100.8	97.7	94.2	111.9
3	98.5	101.2	96.1	94.1	112.6	123.1	107.3	107.7	100.0	97.5	93.7	110.9

（注1）平成24年1月の抽出替えに合わせて雇用指数の母集団枠を平成21年経済センサス基礎調査結果に更新した。これにより、平成18年10月から平成23年12月までの指数及び増減率の改訂を行った。また、これと同時に、指数の基準年を従来の平成17年から平成22年に更新した。

第7表 全国の結果

平成25年3月分

区 分	事業所規模5人以上		事業所規模30人以上	
	調査産業計		調査産業計	
	実 数	対前年増減率(差)	実 数	対前年増減率(差)
現金給与総額(円)	274,764	-0.9%	307,091	-1.2%
定期給与(円)	260,857	-1.1%	289,471	-1.1%
特別給与(円)	13,907	* 3円	17,620	* -446円
出勤日数(日)	18.5	* -0.7日	18.5	* -0.8日
総労働時間(時間)	143.2	-3.6%	146.7	-3.8%
所定内時間(時間)	132.5	-3.9%	134.2	-4.0%
所定外時間(時間)	10.7	-1.9%	12.5	-2.4%
推定労働者数(千人)	45,475	0.5%	26,823	-0.7%
うちパートタイム労働者(千人)	13,377	3.2%	6,601	1.4%
入職率(%)	1.92	* 0.01ポ [°] イト	1.65	* 0.08ポ [°] イト
離職率(%)	2.35	* 0.01ポ [°] イト	2.28	* -0.01ポ [°] イト

(注1) *印は対前年差

第8表 全国の賃金及び雇用指数（調査産業計）

平成25年3月分

（平成22年＝100）

年 月	事業所規模5人以上							事業所規模30人以上						
	現金給与総額		定期給与		労働時間		常用雇用	現金給与総額		定期給与		労働時間		常用雇用
	名目	実質	名目	実質	総労働	所定外		名目	実質	名目	実質	総労働	所定外	
平成20年	103.6	101.3	102.0	99.7	101.4	106.7	98.8	104.2	101.9	102.2	99.9	101.3	107.6	99.3
21	99.5	98.7	99.7	98.9	98.5	90.8	99.6	99.0	98.2	99.4	98.6	98.2	89.9	100.2
22	100.0	100.0	100.0	100.0	100.0	100.0	100.0	100.0	100.0	100.0	100.0	100.0	100.0	100.0
23	99.8	100.1	99.6	99.9	99.8	101.0	100.6	100.2	100.5	99.9	100.2	99.5	99.5	100.0
24	99.1	99.4	99.5	99.8	100.3	101.6	101.3	99.6	99.9	100.1	100.4	100.4	100.7	99.7
平成23年3月	86.8	87.0	99.6	99.8	99.9	102.5	99.6	85.5	85.7	99.8	100.0	99.8	101.1	99.0
4	85.8	85.9	100.3	100.4	102.2	100.6	100.5	83.8	83.9	100.4	100.5	101.5	98.6	100.3
5	85.4	85.5	98.8	98.9	95.2	94.7	100.6	83.9	84.0	98.7	98.8	95.0	93.6	100.3
6	137.4	137.8	99.9	100.2	103.8	97.8	100.8	146.6	147.0	100.1	100.4	103.6	96.2	100.3
7	115.7	116.0	99.7	100.0	101.9	100.8	101.1	116.5	116.9	99.9	100.2	101.8	99.5	100.4
8	86.4	86.5	99.3	99.4	99.3	97.0	100.9	83.2	83.3	99.3	99.4	99.1	95.4	100.2
9	84.1	84.2	99.5	99.6	100.7	101.0	100.9	82.4	82.5	99.9	100.0	100.4	99.6	100.2
10	84.6	84.6	99.8	99.8	100.3	104.2	100.9	83.2	83.2	100.5	100.5	100.3	103.1	99.8
11	87.6	88.2	99.8	100.5	101.7	105.2	101.1	86.9	87.5	100.3	101.0	101.6	103.2	100.1
12	173.7	174.7	100.0	100.6	100.8	108.3	101.0	184.7	185.8	100.3	100.9	100.3	106.4	99.8
平成24年1月	85.1	85.4	98.6	98.9	93.4	99.0	100.7	82.9	83.1	99.3	99.6	93.9	99.2	99.6
2	83.5	83.6	99.6	99.7	101.0	102.0	100.6	82.0	82.1	100.2	100.3	100.9	101.7	99.5
3	87.6	87.3	100.3	99.9	101.4	106.9	100.2	86.7	86.4	101.0	100.6	101.7	105.8	98.8
4	86.0	85.6	100.6	100.1	102.6	105.9	101.2	84.6	84.2	101.2	100.7	102.4	105.0	100.1
5	84.5	84.3	99.2	99.0	98.2	100.0	101.5	83.1	82.9	99.8	99.6	98.9	100.0	100.3
6	136.8	137.3	99.8	100.2	103.3	99.0	101.7	146.1	146.7	100.3	100.7	103.3	99.2	100.2
7	113.9	114.7	99.6	100.3	101.9	100.0	101.7	114.2	115.0	100.0	100.7	102.1	99.2	100.1
8	86.4	86.9	99.0	99.6	98.4	97.1	101.6	83.5	84.0	99.5	100.1	98.9	95.9	99.8
9	83.7	84.0	99.1	99.5	99.2	99.0	101.5	82.1	82.4	99.6	100.0	98.7	97.5	99.7
10	84.3	84.6	99.6	100.0	101.4	101.0	101.6	82.7	83.0	100.0	100.4	101.7	100.0	99.6
11	86.9	87.6	99.5	100.3	103.3	102.9	101.7	85.5	86.2	100.0	100.8	103.5	100.8	99.5
12	170.7	171.9	99.4	100.1	99.4	105.9	101.8	181.4	182.7	99.9	100.6	99.1	104.1	99.6
平成25年1月	85.2	85.7	97.9	98.5	91.8	97.1	101.3	83.6	84.1	98.7	99.3	92.7	96.7	99.0
2	82.8	83.5	98.7	99.5	97.5	101.0	101.1	81.4	82.1	99.4	100.2	96.9	98.3	98.7
3	86.8	87.3	99.2	99.8	97.7	104.9	100.7	85.7	86.2	99.9	100.5	97.8	103.3	98.1

毎月勤労統計調査地方調査の説明

1 調査の目的

この調査は、統計法に基づく基幹統計であり、賃金・労働時間及び雇用について、毎月群馬県における変動を明らかにすることを目的としている。

2 調査の対象

この調査は、日本標準産業分類にいう鉱業、採石業、砂利採取業、建設業、製造業、電気・ガス・熱供給・水道業、情報通信業、運輸業、郵便業、卸売業、小売業、金融業、保険業、不動産業、物品賃貸業、学術研究、専門・技術サービス業、宿泊業、飲食サービス業、生活関連サービス業、娯楽業、教育、学習支援業、医療、福祉、複合サービス事業、サービス業(他に分類されないもの)において、常時5人以上の常用労働者を雇用する事業所のうちから抽出された約760事業所について行っている。

平成21年12月以前の公表結果との接続については、
<http://www.mhlw.go.jp/toukei/itiran/roudou/monthly/22/2201r/mk2201r.html> を参照

3 調査期間

事業所の前月の給与締切日の翌日から、本月の給与締切日までの1か月間。

4 調査事項の定義

(1) 常用労働者

期間を定めずに、又は1か月を超える期間を定めて雇用されている者(臨時又は日雇労働者で、前2か月の各月にそれぞれ18日以上雇われたものを含み、事業主又は法人の代表者、無給の家族従事者は除く)。

(2) パートタイム労働者

常用労働者のうち、1日の所定労働時間が一般の労働者よりも短い者及び1日の所定労働時間が一般の労働者と同じで1週間の所定労働日数が一般の労働者よりも少ない者。

(3) 現金給与額

賃金、給与、手当、賞与、その他名称の如何を問わず、労働の対価として使用者が労働者に支払うもののうちで、通貨で支払われるものをいう。(所得税、社会保険料、組合費等を差し引く前の総額)

現金給与総額＝「きまって支給する給与」＋「特別に支払われる給与」

ア きまって支給する給与(定期給与)

労働協約、就業規則等において、あらかじめ定められている支給条件、算定方法により算定され支給される給与。

[例]基本給(月給、日給、時給)、家族手当、精勤手当、職務手当、特殊作業手当、宿日直手当、超過勤務手当、休日出勤手当、通勤手当、有給休暇手当、休業手当等。

イ 特別に支払われた給与(特別給与)

現金給与のうちで、きまって支給する給与以外のすべてのものをいう。

[例]夏・冬の賞与、期末手当等の一時金、3か月を超える期間で算定される給与。

ウ 所定内給与

「所定内給与」＝「きまって支給する給与」－「超過労働給与」

(4) 出勤日数

調査期間中に労働者が実際に出勤した日数で、1日のうちで1時間でも就業すれば出勤日となる。

(5) 実労働時間数

調査期間中に労働者が実際に労働した時間で、所定内労働時間と所定外労働時間との合計時間である。

ア 所定内労働時間

事業所の就業規則で定められた正規の始業時刻・終業時刻との間の労働時間の合計時間(休憩時間を除く)となる。

イ 所定外労働時間

早出、残業、臨時の呼出、休日出勤等の労働時間である。

5 調査の結果

この調査の結果は、調査事業主からの報告をもとにして、本県の5人以上規模のすべての事業所に対応するように推計した数値である。したがって、調査結果に若干の標本誤差が含まれている。

6 結果利用上の注意

(1) 指数は、基準年を平成22年＝100とする。

(2) 事業所規模30人以上の第一種事業所は、おおむね3年毎に調査対象事業所の抽出替えが行われており、平成24年1月に対象事業所の抽出替えが行われた。

(3) 抽出替えに伴い新旧調査結果にギャップが生じるため、時系列的連続性を保つ上から5人以上及び30人以上の指数を修正する必要がある。今回のギャップ修正は、賃金指数、労働時間指数については、平成21年2月から平成23年12月までの指数を平成24年1月以後の水準に改訂し、常用雇用指数については、平成18年10月から平成23年12月までの指数を平成24年1月以後の水準に改訂する方法を採用した。

なお、実数については修正をしていないため、時系列比較(前月比、前年比)は、指数により行っている。

(4) 調査対象事業所が僅少である産業については、機密保持のため表章はしていないが、調査産業計欄では当該産業も含めて算定している。

問い合わせ先

群馬県企画部統計課 経済産業係

〒 371-8570 群馬県前橋市大手町一丁目 1 番 1 号

TEL (027) 226-2419(直通)

FAX (027) 224-9224

統計表はインターネットでご覧いただけます

<http://toukei.pref.gunma.jp/>