



群統資料 24-3-7



政府統計

平成24年9月27日

統計課経済産業係

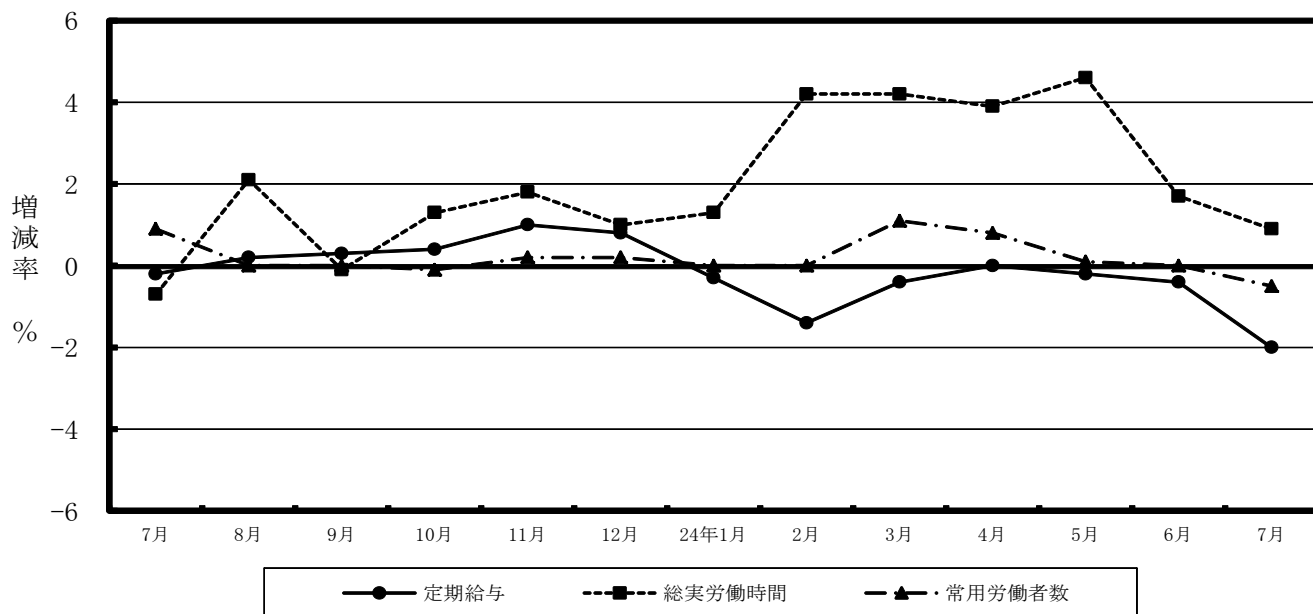
027-226-2419 (直通)

毎月勤労統計調査 地方調査結果速報 — 群馬県結果 —

— 群馬県の賃金・労働時間及び雇用の動き —

平成24年7月分

主な項目の対前年同月比の動き
(調査産業計：事業所規模30人以上)



群馬県企画部統計課

目 次

1	賃金の動き（規模5人以上） （規模30人以上）	----- 1
2	労働時間の動き（規模5人以上） （規模30人以上）	----- 2
3	雇用の動き（規模5人以上） （規模30人以上）	----- 3
第1-1表	産業及び性別常用労働者の1人平均月間現金給与額（規模5人以上）	----- 4
第1-2表	”	（規模30人以上） ----- 5
第2-1表	産業及び性別常用労働者の1人平均月間出勤日数及び労働時間数（規模5人以上）	----- 6
第2-2表	”	（規模30人以上） ----- 7
第3-1表(1)	産業及び性別常用労働者の月末及び増加減少推計労働者数並びに パートタイム労働者数及びパートタイム労働者比率（計）（規模5人以上）	----- 8
	(2) ” (男)（規模5人以上）	
	(3) ” (女)（規模5人以上）	----- 9
第3-2表(1)	”	（計）（規模30人以上）
	(2) ” (男)（規模30人以上）	----- 10
	(3) ” (女)（規模30人以上）	
第4-1表(1)	産業、就業形態別全常用労働者の1人平均月間現金給与額（規模5人以上）	----- 11
	(2) 産業、就業形態別全常用労働者の1人平均出勤日数及び実労働時間（規模5人以上）	
	(3) 産業、就業形態別全常用労働者の前月末、増加、減少及び本月末推計労働者数 （規模5人以上）	
第4-2表(1)	産業、就業形態別全常用労働者の1人平均月間現金給与額（規模30人以上）	----- 12
	(2) 産業、就業形態別全常用労働者の1人平均出勤日数及び実労働時間（規模30人以上）	
	(3) 産業、就業形態別全常用労働者の前月末、増加、減少及び本月末推計労働者数 （規模30人以上）	
第5-1表	産業別賃金指数（規模5人以上）	----- 13
第5-2表	”	（規模30人以上） ----- 14
第6-1表	産業別労働時間及び雇用指数（規模5人以上）	----- 15
第6-2表	”	（規模30人以上） ----- 16
第7表	全国の結果	----- 17
第8表	全国の賃金及び雇用指数（調査産業計）	----- 18
	毎月勤労統計調査地方調査の説明	----- 19

1 賃金の動き

(1) 事業所規模5人以上

7月の調査産業計における常用労働者1人当たりの「現金給与総額」は、前年比4.5%減の351,855円であった。このうち「きまって支給する給与(定期給与)」は、前年比2.4%減の248,161円であった。

また、「特別に支払われた給与(特別給与)」は、前年と比べ10,944円減の103,694円であった。

1人平均月間現金給与等

産業名	現金給与総額			きまって支給する給与			特別給与	
	金額	前月比	前年比	金額	前月比	前年比	金額	前年差
	円	%	%	円	%	%	円	円
調査産業計	351,855	-7.1	-4.5	248,161	-2.1	-2.4	103,694	-10,944
建設業	406,468	-11.8	-5.3	326,225	3.6	12.5	80,243	-54,249
製造業	468,510	22.0	-4.8	283,677	-1.1	-1.5	184,833	-16,901
電気・ガス 熱供給・水道業	417,112	-47.6	-0.1	402,558	-4.7	-3.8	14,554	14,554
情報通信業	549,247	25.9	13.5	307,805	-2.2	-5.4	241,442	47,783
運輸業、郵便業	331,058	1.7	-6.1	264,373	-3.2	-0.6	66,685	-26,962
卸売業、小売業	303,963	-1.2	-9.3	199,137	-7.1	-7.1	104,826	-7,482
金融業、保険業	411,382	-50.2	-3.8	344,334	-0.2	-4.0	67,048	-6,961
学術研究、専門・ 技術サービス業	465,154	-10.9	25.7	317,703	-8.8	-3.9	147,451	104,836
宿泊業、飲食 サービス業	127,215	1.6	-1.8	114,830	6.3	-3.9	12,385	1,828
生活関連サー ビス、娯楽業	215,813	-5.1	16.4	181,459	-5.0	8.8	34,354	16,747
教育、学習支援業	319,792	-53.6	-0.9	282,409	0.3	-1.0	37,383	-1,638
医療、福祉	327,965	-19.0	-1.5	251,449	0.6	-0.9	76,516	-1,281
複合サービス事業	451,171	2.5	16.7	258,185	-3.7	-3.1	192,986	70,561
サービス業 (他に分類されないもの)	232,358	-4.1	-5.0	200,170	2.9	-4.4	32,188	101

(2) 事業所規模30人以上

7月の調査産業計における常用労働者1人当たりの「現金給与総額」は、前年比4.6%減の391,824円であった。このうち「きまって支給する給与(定期給与)」は、前年比2.0%減の271,149円であった。

また、「特別に支払われた給与(特別給与)」は、前年と比べ11,848円減の120,675円であった。

1人平均月間現金給与等

産業名	現金給与総額			きまって支給する給与			特別給与	
	金額	前月比	前年比	金額	前月比	前年比	金額	前年差
	円	%	%	円	%	%	円	円
調査産業計	391,824	-10.4	-4.6	271,149	-0.7	-2.0	120,675	-11,848
建設業	392,395	-50.9	-32.2	390,048	0.8	6.4	2,347	-187,565
製造業	516,732	20.2	-5.8	302,955	-0.7	-1.9	213,777	-22,962
電気・ガス 熱供給・水道業	430,691	-32.0	-0.4	430,691	-1.8	-0.4	0	0
情報通信業	585,569	28.6	19.0	317,216	-3.0	-5.1	268,353	69,062
運輸業、郵便業	320,077	-3.0	-1.0	262,812	-1.3	0.7	57,265	-12,913
卸売業、小売業	343,112	-2.5	1.8	214,302	-1.0	1.2	128,810	22,124
金融業、保険業	413,743	-50.6	-1.4	361,029	1.8	-6.5	52,714	13,444
学術研究、専門・ 技術サービス業	598,997	-1.0	76.3	336,445	-4.6	-0.9	262,552	262,185
宿泊業、飲食 サービス業	162,078	-11.0	-9.7	149,186	-1.0	-4.3	12,892	-11,334
生活関連サー ビス、娯楽業	230,438	-12.0	6.7	183,643	0.4	1.5	46,795	15,983
教育、学習支援業	320,546	-62.3	-1.0	320,546	-0.4	-0.9	0	0
医療、福祉	357,385	-27.2	-4.1	282,385	-1.1	-1.0	75,000	-8,830
複合サービス事業	607,360	82.1	80.7	272,325	-1.0	-1.1	335,035	272,086
サービス業 (他に分類されないもの)	185,735	-15.8	-9.5	172,234	0.8	-6.8	13,501	-4,925

2 労働時間の動き

(1) 事業所規模5人以上

7月の調査産業計における常用労働者1人当たりの「総実労働時間」は、前年比0.9%増の154.5時間であった。このうち、「所定外労働時間」は、前年比12.4%増の11.9時間であり、「所定内労働時間」は142.6時間であった。

また、「出勤日数」は、前年と比べ0.1日増の19.8日であった。

1人平均月間実労働時間等

産業名	総実労働時間			所定外労働時間			所定内労働時間数	出勤日数		
	時間数	前月比	前年比	時間数	前月比	前年比		日数	前月差	前年差
調査産業計	154.5	-2.0	0.9	11.9	4.4	12.4	142.6	19.8	-0.4	0.1
建設業	176.5	-0.9	2.5	11.0	23.6	-28.5	165.5	21.8	-0.4	0.9
製造業	172.1	-1.9	1.4	17.8	3.4	23.3	154.3	20.3	-0.5	0.2
電気・ガス熱供給・水道業	153.4	-2.7	5.4	7.3	-34.8	-11.1	146.1	19.6	-0.4	1.6
情報通信業	162.9	-4.0	3.1	15.4	1.4	10.9	147.5	19.4	-0.9	0.0
運輸業、郵便業	184.9	-4.6	-5.1	28.7	-6.8	-19.9	156.2	21.0	-0.1	-0.2
卸売業、小売業	137.9	-3.9	0.2	8.3	22.0	56.1	129.6	19.2	-0.8	-0.8
金融業、保険業	152.3	-2.0	2.5	9.1	-12.5	15.5	143.2	19.6	-0.4	-0.1
学術研究、専門・技術サービス業	175.3	2.3	6.0	19.4	16.9	25.9	155.9	20.3	0.2	1.1
宿泊業、飲食サービス業	110.0	5.1	-4.9	4.3	10.2	-9.0	105.7	17.5	0.6	-0.2
生活関連サービス、娯楽業	142.5	-4.1	2.6	7.3	21.8	141.5	135.2	18.8	-1.8	-1.4
教育、学習支援業	131.8	-5.9	7.1	3.7	-19.5	-14.3	128.1	19.0	-1.0	0.8
医療、福祉	149.0	0.8	4.5	5.1	13.4	53.7	143.9	20.0	-0.1	0.8
複合サービス事業	151.5	0.2	-1.1	2.5	-28.6	15.6	149.0	20.0	-0.2	1.3
サービス業 (他に分類されないもの)	148.5	2.8	-0.4	10.1	17.5	1.8	138.4	19.6	0.4	0.4

(2) 事業所規模30人以上

7月の調査産業計における常用労働者1人当たりの「総実労働時間」は、前年比0.9%増の158.3時間であった。このうち、「所定外労働時間」は、前年比11.9%増の14.2時間であり、「所定内労働時間」は144.1時間であった。

また、「出勤日数」は、前年と比べ0.2日増の19.8日であった。

1人平均月間実労働時間等

産業名	総実労働時間			所定外労働時間			所定内労働時間数	出勤日数		
	時間数	前月比	前年比	時間数	前月比	前年比		日数	前月差	前年差
調査産業計	158.3	-1.6	0.9	14.2	3.6	11.9	144.1	19.8	-0.4	0.2
建設業	182.4	-2.5	0.8	18.0	-8.7	-20.7	164.4	21.9	-0.6	1.5
製造業	173.9	-1.3	0.5	19.8	5.4	24.4	154.1	20.1	-0.4	0.0
電気・ガス熱供給・水道業	156.7	-2.9	6.3	9.3	-29.0	11.9	147.4	19.8	0.0	2.1
情報通信業	169.0	-2.1	5.3	20.2	8.0	16.2	148.8	19.5	-0.7	0.3
運輸業、郵便業	188.8	-3.1	3.7	34.7	3.0	10.6	154.1	20.9	-0.2	0.1
卸売業、小売業	137.9	-1.8	2.9	5.6	3.7	-0.3	132.3	19.6	-0.4	-0.7
金融業、保険業	148.3	-1.2	2.2	7.7	1.3	15.9	140.6	19.4	-0.3	-0.2
学術研究、専門・技術サービス業	165.1	-1.9	9.4	15.2	-3.2	18.6	149.9	19.3	-0.4	1.4
宿泊業、飲食サービス業	123.5	-0.3	-13.2	6.2	3.3	-25.4	117.3	17.9	-0.4	-1.3
生活関連サービス、娯楽業	145.3	-0.7	2.4	11.6	17.2	38.1	133.7	18.8	-0.5	0.2
教育、学習支援業	138.5	-8.0	15.4	5.3	-18.5	-25.3	133.2	20.2	-1.4	2.5
医療、福祉	149.3	-0.5	1.7	5.7	7.6	36.5	143.6	19.8	0.0	0.8
複合サービス事業	154.6	-1.2	-11.6	2.7	-6.9	33.4	151.9	20.0	-0.8	-0.1
サービス業 (他に分類されないもの)	139.6	1.4	-4.0	10.7	1.8	-8.2	128.9	18.9	0.2	0.0

3 雇用の動き

(1) 事業所規模5人以上

7月の調査産業計における本月末推計常用労働者数は、前年比1.2%減の713,035人であった。常用労働者に占める「パートタイム労働者比率」は、前年と比べ0.4ポイント減の26.6%だった。また、調査産業計における労働異動率は、「入職率」が、前年と比べ0.62ポイント減の1.67%、「離職率」が、前年と比べ0.31ポイント増の1.81%であった。

常用労働者数、パートタイム労働者比率及び労働異動率

産業名	常用労働者									
	本 月 末				パートタイム		入職率		離職率	
	労働者数	前月比	前年比	労働者比率	前年差		前年差		前年差	
	人	%	%	%	ポイント	%	ポイント	%	ポイント	
調査産業計	713,035	0.4	-1.2	26.6	-0.4	1.67	-0.62	1.81	0.31	
建設業	35,671	0.1	-3.7	2.4	-4.4	1.29	-1.13	1.13	-0.10	
製造業	198,597	-0.5	0.3	13.8	-2.3	1.10	-0.04	1.67	0.68	
電気・ガス 熱供給・水道業	4,918	1.0	-10.5	3.2	-4.5	0.96	0.56	0.00	-0.71	
情報通信業	9,533	-0.4	3.4	5.3	3.5	0.52	-0.65	0.92	0.24	
運輸業、郵便業	47,818	-0.5	-2.8	19.4	7.9	0.85	-0.06	1.44	-0.96	
卸売業、小売業	120,723	-0.4	-4.9	47.5	-3.6	1.60	-0.17	1.96	0.95	
金融業、保険業	20,468	0.0	0.7	13.7	-1.1	2.40	0.10	2.47	0.65	
学術研究、専門・ 技術サービス業	12,239	-0.9	-10.4	7.3	-2.5	0.32	-0.10	1.23	-0.31	
宿泊業、飲食 サービス業	45,211	12.2	-9.4	73.8	3.6	3.22	-8.40	1.92	-0.45	
生活関連サー ビス、娯楽業	22,913	-0.9	-12.2	42.3	-18.4	0.59	-0.22	1.51	0.35	
教育、学習支援業	38,603	-1.0	-2.9	23.1	4.4	0.66	0.07	1.67	1.58	
医療、福祉	90,390	-0.3	2.4	22.4	-2.8	1.47	-0.06	1.70	1.06	
複合サービス事業	6,079	3.7	4.9	17.1	0.4	3.98	3.98	0.22	-0.57	
サービス業 (他に分類されないもの)	54,544	1.6	17.8	26.0	3.4	5.31	-2.00	3.65	-2.96	

(2) 事業所規模30人以上

7月の調査産業計における本月末推計常用労働者数は、前年比0.5%減の430,458人であった。常用労働者に占める「パートタイム労働者比率」は、前年と比べ0.2ポイント増の22.4%だった。また、調査産業計における労働異動率は、「入職率」が、前年と比べ0.40ポイント減の1.61%、「離職率」が、前年と比べ0.13ポイント増の1.87%であった。

常用労働者数、パートタイム労働者比率及び労働異動率

産業名	常用労働者									
	本 月 末				パートタイム		入職率		離職率	
	労働者数	前月比	前年比	労働者比率	前年差		前年差		前年差	
	人	%	%	%	ポイント	%	ポイント	%	ポイント	
調査産業計	430,458	-0.2	-0.5	22.4	0.2	1.61	-0.40	1.87	0.13	
建設業	11,392	-1.2	1.6	0.4	-3.4	0.70	-0.74	1.93	1.69	
製造業	149,071	-1.0	-1.6	10.6	-2.2	0.87	-0.05	1.90	1.07	
電気・ガス 熱供給・水道業	3,159	1.5	-16.1	0.0	-5.9	1.51	0.88	0.00	-1.10	
情報通信業	6,794	-0.6	7.4	6.5	4.6	0.73	-0.74	1.29	0.44	
運輸業、郵便業	33,461	-0.4	-2.4	23.2	11.2	0.77	-0.32	1.21	-1.96	
卸売業、小売業	56,646	-0.1	-4.1	50.5	-6.8	1.16	-0.66	1.23	-0.07	
金融業、保険業	10,157	0.4	0.0	11.2	-4.3	1.58	-0.08	1.24	-0.98	
学術研究、専門・ 技術サービス業	5,883	-0.9	-21.0	10.5	-2.0	0.67	-0.11	1.52	0.41	
宿泊業、飲食 サービス業	15,707	0.9	-5.2	58.2	3.5	3.27	-2.37	2.41	-0.20	
生活関連サー ビス、娯楽業	10,473	-0.6	-19.2	46.6	-14.1	1.30	-0.34	1.95	-0.40	
教育、学習支援業	25,497	-1.9	-1.8	21.2	8.2	0.32	-0.33	2.17	2.03	
医療、福祉	59,439	-0.2	3.7	15.8	-1.7	1.18	-0.60	1.44	0.87	
複合サービス事業	2,710	6.1	1.3	5.3	-3.6	6.49	6.49	0.51	0.51	
サービス業 (他に分類されないもの)	38,528	3.3	19.3	33.0	7.2	7.38	-1.01	4.13	-3.98	

第1-1表 産業及び性別常用労働者の1人平均月間現金給与額(5人以上)

平成24年7月分

産 業	計					男			女		
	現金給与総額	きま っ て支給する給与	所定内給与	超過労働給与	特別に支払われた給与	現金給与総額	きま っ て支給する給与	特別に支払われた給与	現金給与総額	きま っ て支給する給与	特別に支払われた給与
TL 調査産業計	351,855	248,161	228,034	20,127	103,694	448,595	308,057	140,538	219,453	166,185	53,268
C 鉱業、採石業、砂利採取業	x	x	x	x	x	x	x	x	x	x	x
D 建設業	406,468	326,225	304,728	21,497	80,243	439,795	349,580	90,215	229,546	202,241	27,305
E 製造業	468,510	283,677	251,038	32,639	184,833	550,549	327,636	222,913	259,328	171,590	87,738
F 電気・ガス・熱供給・水道業	417,112	402,558	367,244	35,314	14,554	436,989	423,001	13,988	308,978	291,346	17,632
G 情報通信業	549,247	307,805	283,536	24,269	241,442	658,779	358,111	300,668	339,996	211,699	128,297
H 運輸業、郵便業	331,058	264,373	225,332	39,041	66,685	366,145	295,362	70,783	201,510	149,955	51,555
I 卸売業、小売業	303,963	199,137	188,793	10,344	104,826	459,458	286,271	173,187	157,174	116,881	40,293
J 金融業・保険業	411,382	344,334	323,797	20,537	67,048	543,662	449,661	94,001	278,025	238,150	39,875
K 不動産業・物品賃貸業	x	x	x	x	x	x	x	x	x	x	x
L 学術研究、専門・技術サービス業	465,154	317,703	286,415	31,288	147,451	515,392	358,318	157,074	329,426	207,973	121,453
M 宿泊業、飲食サービス業	127,215	114,830	110,422	4,408	12,385	168,611	146,897	21,714	100,428	94,080	6,348
N 生活関連サービス、娯楽業	215,813	181,459	173,542	7,917	34,354	300,493	235,069	65,424	153,135	141,778	11,357
O 教育、学習支援業	319,792	282,409	280,100	2,309	37,383	361,046	334,149	26,897	276,609	228,251	48,358
P 医療、福祉	327,965	251,449	236,112	15,337	76,516	420,418	337,475	82,943	291,637	217,646	73,991
Q 複合サービス事業	451,171	258,185	253,959	4,226	192,986	519,125	294,663	224,462	342,883	200,055	142,828
R サービス業(他に分類されないもの)	232,358	200,170	184,871	15,299	32,188	281,575	237,510	44,065	151,701	138,977	12,724
E09 食料品・たばこ	312,913	205,469	184,230	21,239	107,444	438,735	271,173	167,562	190,164	141,370	48,794
E11 繊維工業	330,782	210,650	198,986	11,664	120,132	460,952	267,960	192,992	193,600	150,253	43,347
E12 木材・木製品	577,926	282,030	249,734	32,296	295,896	604,601	293,180	311,421	349,221	186,434	162,787
E13 家具・装備品	322,199	291,743	244,563	47,180	30,456	334,425	307,307	27,118	237,530	183,958	53,572
E14 パルプ・紙	451,326	278,142	241,037	37,105	173,184	512,248	315,045	197,203	259,602	162,008	97,594
E15 印刷・同関連業	288,669	221,693	217,037	4,656	66,976	334,648	257,489	77,159	222,389	170,092	52,297
E16 化学、石油・石炭	648,286	347,373	316,877	30,496	300,913	718,355	396,483	321,872	485,629	233,370	252,259
E18 プラスチック製品	434,298	262,662	230,054	32,608	171,636	533,038	316,761	216,277	231,295	151,439	79,856
E19 ゴム製品	345,112	253,220	222,583	30,637	91,892	393,253	289,771	103,482	211,878	152,064	59,814
E21 窯業・土石製品	477,957	322,236	303,468	18,768	155,721	498,433	334,740	163,693	308,691	218,873	89,818
E22 鉄鋼業	371,702	293,145	264,929	28,216	78,557	442,709	330,876	111,833	239,298	222,790	16,508
E23 非鉄金属製造業	764,286	292,317	258,973	33,344	471,969	906,087	336,937	569,150	361,939	165,712	196,227
E24 金属製品製造業	350,420	238,312	211,737	26,575	112,108	397,483	276,868	120,615	249,205	155,391	93,814
E25 はん用機械器具	485,519	284,142	254,331	29,811	201,377	527,705	306,026	221,679	294,492	185,046	109,446
E26 生産用機械器具	459,555	288,803	267,954	20,849	170,752	492,148	304,274	187,874	258,929	193,572	65,357
E27 業務用機械器具	541,059	287,306	267,689	19,617	253,753	596,719	315,814	280,905	382,553	206,123	176,430
E28 電子・デバイス	421,590	333,514	296,882	36,632	88,076	470,552	374,786	95,766	263,953	200,636	63,317
E29 電気機械器具	535,653	308,629	276,296	32,333	227,024	607,983	342,835	265,148	275,706	185,697	90,009
E30 情報通信機械器具	316,665	284,916	255,009	29,907	31,749	372,933	338,104	34,829	199,971	174,611	25,360
E31 輸送用機械器具	624,954	328,246	272,879	55,367	296,708	705,935	366,184	339,751	323,155	186,858	136,297
E32 その他の製造業	309,731	264,463	253,701	10,762	45,268	383,639	329,685	53,954	208,223	174,885	33,338
I-1 卸売業	579,621	306,099	288,127	17,972	273,522	674,940	351,386	323,554	334,213	189,501	144,712
I-2 小売業	198,666	158,279	150,848	7,431	40,387	309,737	241,028	68,709	125,855	104,034	21,821
M75 宿泊業	204,593	177,278	172,674	4,604	27,315	231,574	201,515	30,059	179,901	155,098	24,803
MS M一括分	107,874	99,221	94,862	4,359	8,653	148,375	129,343	19,032	83,922	81,407	2,515
N80 娯楽業	190,903	176,146	175,784	362	14,757	222,889	200,895	21,994	142,227	138,483	3,744
P83 医療業	372,877	293,459	268,916	24,543	79,418	483,401	399,035	84,366	322,843	245,664	77,179
PS P一括分	284,514	210,806	204,376	6,430	73,708	345,515	264,265	81,250	263,797	192,650	71,147
R91 職業紹介・労働者派遣業	192,798	186,529	169,912	16,617	6,269	217,186	213,556	3,630	163,097	153,615	9,482
R92 その他の事業サービス業	201,763	175,844	160,107	15,737	25,919	249,554	217,014	32,540	125,219	109,903	15,316
RS R一括分	345,829	263,243	250,713	12,530	82,586	400,683	294,231	106,452	189,638	175,007	14,631

(注)「E09」はE09と10を、「E16」はE16と17を、「E32」はE32と20を、「M一括分」はM76、77を、「P一括分」はP84、85を、「R一括分」はR88、89、90、93、94、95をまとめて算定したものである。

また、Xは対象事業所が僅少のため、秘密保持上公表を控えたものである。

第1-2表 産業及び性別常用労働者の1人平均月間現金給与額(30人以上)

平成24年7月分

産 業	計					男			女		
	現金給与総額	きまって支給する給与	所定内給与	超過労働給与	特別に支払われた給与	現金給与総額	きまって支給する給与	特別に支払われた給与	現金給与総額	きまって支給する給与	特別に支払われた給与
TL 調査産業計	391,824	271,149	244,880	26,269	120,675	492,676	330,282	162,394	240,669	182,522	58,147
C 鉱業、採石業、砂利採取業	x	x	x	x	x	x	x	x	x	x	x
D 建設業	392,395	390,048	347,199	42,849	2,347	412,051	409,543	2,508	262,545	261,257	1,288
E 製造業	516,732	302,955	264,726	38,229	213,777	593,913	343,436	250,477	289,586	183,819	105,767
F 電気・ガス・熱供給・水道業	430,691	430,691	381,824	48,867	0	449,830	449,830	0	332,391	332,391	0
G 情報通信業	585,569	317,216	287,018	30,198	268,353	718,579	380,023	338,556	345,041	203,639	141,402
H 運輸業、郵便業	320,077	262,812	214,036	48,776	57,265	358,106	296,395	61,711	189,533	147,529	42,004
I 卸売業、小売業	343,112	214,302	204,602	9,700	128,810	552,881	321,796	231,085	171,850	126,541	45,309
J 金融業・保険業	413,743	361,029	344,215	16,814	52,714	541,648	472,623	69,025	274,978	239,959	35,019
K 不動産業・物品賃貸業	x	x	x	x	x	x	x	x	x	x	x
L 学術研究、専門・技術サービス業	598,997	336,445	303,258	33,187	262,552	677,298	385,918	291,380	393,055	206,323	186,732
M 宿泊業、飲食サービス業	162,078	149,186	141,819	7,367	12,892	212,781	189,885	22,896	126,515	120,640	5,875
N 生活関連サービス、娯楽業	230,438	183,643	171,264	12,379	46,795	322,610	242,607	80,003	152,206	133,597	18,609
O 教育、学習支援業	320,546	320,546	317,091	3,455	0	373,068	373,068	0	255,570	255,570	0
P 医療、福祉	357,385	282,385	261,978	20,407	75,000	436,775	360,235	76,540	315,684	241,493	74,191
Q 複合サービス事業	607,360	272,325	268,596	3,729	335,035	650,503	292,693	357,810	509,187	225,976	283,211
R サービス業(他に分類されないもの)	185,735	172,234	155,754	16,480	13,501	226,800	207,228	19,572	140,227	133,453	6,774
E09 食料品・たばこ	318,120	214,647	187,987	26,660	103,473	425,731	274,437	151,294	198,087	147,955	50,132
E11 繊維工業	430,320	241,228	228,922	12,306	189,092	586,229	284,794	301,435	258,400	193,188	65,212
E12 木材・木製品	777,559	333,039	285,099	47,940	444,520	815,227	347,333	467,894	431,415	201,685	229,730
E13 家具・装備品	379,151	319,008	250,218	68,790	60,143	389,184	334,748	54,436	317,711	222,632	95,079
E14 パルプ・紙	506,705	315,202	261,413	53,789	191,503	549,687	347,629	202,058	342,260	191,137	151,123
E15 印刷・同関連業	357,930	244,965	237,716	7,249	112,965	413,869	283,503	130,366	277,635	189,647	87,988
E16 化学、石油・石炭	675,607	343,784	314,058	29,726	331,823	753,250	393,102	360,148	506,317	236,252	270,065
E18 プラスチック製品	497,598	279,799	245,450	34,349	217,799	610,878	338,328	272,550	256,740	155,355	101,385
E19 ゴム製品	391,588	277,004	239,251	37,753	114,584	426,171	304,814	121,357	268,209	177,787	90,422
E21 窯業・土石製品	459,781	331,263	308,315	22,948	128,518	474,289	348,196	126,093	361,437	216,474	144,963
E22 鉄鋼業	466,695	307,553	275,083	32,470	159,142	547,718	353,218	194,500	212,654	164,375	48,279
E23 非鉄金属製造業	764,286	292,317	258,973	33,344	471,969	906,087	336,937	569,150	361,939	165,712	196,227
E24 金属製品製造業	408,908	271,980	235,058	36,922	136,928	436,419	292,283	144,136	289,489	183,850	105,639
E25 はん用機械器具	566,184	320,696	285,081	35,615	245,488	611,461	343,836	267,625	342,877	206,568	136,309
E26 生産用機械器具	472,813	288,823	266,368	22,455	183,990	500,532	297,679	202,853	297,334	232,761	64,573
E27 業務用機械器具	604,699	315,068	287,143	27,925	289,631	647,144	338,641	308,503	442,787	225,145	217,642
E28 電子・デバイス	410,712	342,743	302,751	39,992	67,969	451,478	382,163	69,315	271,340	207,971	63,369
E29 電気機械器具	555,658	318,664	285,233	33,431	236,994	623,350	350,986	272,364	295,688	194,533	101,155
E30 情報通信機械器具	320,412	299,228	266,971	32,257	21,184	371,796	346,756	25,040	199,158	187,074	12,084
E31 輸送用機械器具	670,465	341,643	283,208	58,435	328,822	740,817	374,873	365,944	367,758	198,663	169,095
E32 その他の製造業	301,338	285,269	269,734	15,535	16,069	376,019	357,974	18,045	186,530	173,499	13,031
I-1 卸売業	635,922	312,175	294,688	17,487	323,747	743,474	358,938	384,536	387,386	204,113	183,273
I-2 小売業	226,906	175,460	168,850	6,610	51,446	402,408	292,472	109,936	132,051	112,217	19,834
M75 宿泊業	200,374	200,374	191,451	8,923	0	228,335	228,335	0	169,519	169,519	0
MS M一括分	145,949	127,627	120,915	6,712	18,322	203,364	166,605	36,759	112,958	105,230	7,728
N80 娯楽業	174,948	144,660	143,918	742	30,288	252,149	191,503	60,646	111,990	106,459	5,531
P83 医療業	392,979	323,337	293,998	29,339	69,642	500,835	423,116	77,719	336,484	271,072	65,412
PS P一括分	311,235	229,289	220,462	8,827	81,946	354,065	279,047	75,018	288,658	203,060	85,598
R91 職業紹介・労働者派遣業	188,910	186,339	169,023	17,316	2,571	219,207	215,474	3,733	150,029	148,948	1,081
R92 その他の事業サービス業	169,171	139,213	124,064	15,149	29,958	223,358	176,624	46,734	118,159	103,995	14,164
RS R一括分	234,953	234,919	217,133	17,786	34	276,872	276,806	66	190,165	190,165	0

(注)「E09」はE09と10を、「E16」はE16と17を、「E32」はE32と20を、「M一括分」はM76、77を、「P一括分」はP84、85を、「R一括分」はR88、89、90、93、94、95をまとめて算定したものである。
また、Xは対象事業所が僅少のため、秘密保持上公表を控えたものである。

第2-1表 産業及び性別常用労働者の1人平均月間出勤日数及び労働時間数(5人以上)

平成24年7月分

産 業	計				男				女			
	出勤日数	総労働時間 実労働時間	所定内 労働時間	所定外 労働時間	出勤日数	総労働時間 実労働時間	所定内 労働時間	所定外 労働時間	出勤日数	総労働時間 実労働時間	所定内 労働時間	所定外 労働時間
TL 調査産業計	19.8	154.5	142.6	11.9	20.4	171.3	154.6	16.7	19.0	131.4	126.1	5.3
C 鉱業,採石業,砂利採取業	x	x	x	x	x	x	x	x	x	x	x	x
D 建設業	21.8	176.5	165.5	11.0	22.1	180.3	168.3	12.0	20.3	156.0	150.6	5.4
E 製造業	20.3	172.1	154.3	17.8	20.4	180.1	159.2	20.9	20.0	151.9	141.9	10.0
F 電気・ガス・熱供給・水道業	19.6	153.4	146.1	7.3	20.0	157.9	149.9	8.0	18.0	128.8	125.2	3.6
G 情報通信業	19.4	162.9	147.5	15.4	20.0	172.9	154.2	18.7	18.3	143.6	134.6	9.0
H 運輸業,郵便業	21.0	184.9	156.2	28.7	21.4	196.5	163.3	33.2	19.6	142.0	130.1	11.9
I 卸売業,小売業	19.2	137.9	129.6	8.3	20.2	167.2	152.6	14.6	18.2	110.1	107.8	2.3
J 金融業・保険業	19.6	152.3	143.2	9.1	20.2	163.7	151.7	12.0	19.0	140.8	134.6	6.2
K 不動産業・物品賃貸業	x	x	x	x	x	x	x	x	x	x	x	x
L 学術研究,専門・技術サービス業	20.3	175.3	155.9	19.4	20.5	178.5	157.6	20.9	19.8	167.0	151.5	15.5
M 宿泊業,飲食サービス業	17.5	110.0	105.7	4.3	18.2	126.7	119.7	7.0	17.0	99.1	96.6	2.5
N 生活関連サービス,娯楽業	18.8	142.5	135.2	7.3	19.3	154.6	144.3	10.3	18.3	133.6	128.5	5.1
O 教育,学習支援業	19.0	131.8	128.1	3.7	19.9	142.6	137.4	5.2	18.0	120.6	118.4	2.2
P 医療,福祉	20.0	149.0	143.9	5.1	19.9	159.2	151.8	7.4	20.0	145.1	140.8	4.3
Q 複合サービス事業	20.0	151.5	149.0	2.5	19.9	154.8	152.0	2.8	20.1	146.2	144.2	2.0
R サービス業(他に分類されないもの)	19.6	148.5	138.4	10.1	20.4	164.9	152.2	12.7	18.2	121.5	115.7	5.8
E09 食料品・たばこ	20.3	157.1	143.1	14.0	20.6	171.4	153.6	17.8	20.0	143.1	132.8	10.3
E11 繊維工業	21.2	170.3	156.8	13.5	22.5	192.1	170.6	21.5	19.9	147.2	142.2	5.0
E12 木材・木製品	22.1	185.4	165.4	20.0	22.3	189.8	169.0	20.8	20.5	147.4	134.3	13.1
E13 家具・装備品	21.4	193.8	162.8	31.0	21.6	199.1	165.9	33.2	20.3	157.7	141.6	16.1
E14 パルプ・紙	21.8	183.5	163.1	20.4	22.4	195.8	171.6	24.2	20.0	144.6	136.1	8.5
E15 印刷・同関連業	19.3	157.1	145.4	11.7	19.5	162.5	150.3	12.2	19.1	149.2	138.3	10.9
E16 化学・石油・石炭	20.7	170.9	156.4	14.5	20.8	175.1	158.1	17.0	20.5	160.9	152.3	8.6
E18 プラスチック製品	20.7	169.1	150.9	18.2	20.8	181.3	159.1	22.2	20.4	143.7	133.9	9.8
E19 ゴム製品	20.5	174.1	159.3	14.8	20.5	177.0	160.6	16.4	20.4	166.2	155.8	10.4
E21 窯業・土石製品	21.2	172.2	163.6	8.6	21.4	174.6	165.2	9.4	20.0	152.0	150.1	1.9
E22 鉄鋼業	20.7	174.6	160.3	14.3	20.9	183.3	164.2	19.1	20.3	158.4	152.9	5.5
E23 非鉄金属製造業	19.5	162.2	150.0	12.2	19.6	166.1	151.6	14.5	18.9	150.9	145.4	5.5
E24 金属製品製造業	20.2	175.3	158.0	17.3	20.5	181.7	161.6	20.1	19.7	161.4	150.2	11.2
E25 はん用機械器具	20.4	168.5	154.4	14.1	20.4	173.0	157.2	15.8	20.2	147.9	141.7	6.2
E26 生産用機械器具	20.1	172.4	158.3	14.1	20.2	174.5	158.6	15.9	19.7	159.3	156.4	2.9
E27 業務用機械器具	20.6	170.0	158.4	11.6	20.6	174.8	160.6	14.2	20.5	156.9	152.4	4.5
E28 電子・デバイス	19.4	169.7	154.3	15.4	19.5	174.7	157.0	17.7	19.3	153.6	145.8	7.8
E29 電気機械器具	19.1	170.9	152.9	18.0	19.0	174.4	154.9	19.5	19.5	158.1	145.5	12.6
E30 情報通信機械器具	19.7	163.1	149.4	13.7	20.2	174.2	156.2	18.0	18.7	140.3	135.3	5.0
E31 輸送用機械器具	20.4	184.1	157.0	27.1	20.5	191.1	161.2	29.9	20.1	157.9	141.4	16.5
E32 その他の製造業	21.6	169.4	163.3	6.1	21.7	177.2	168.3	8.9	21.3	158.9	156.5	2.4
I-1 卸売業	20.4	167.2	155.2	12.0	20.9	177.5	163.0	14.5	18.9	140.5	134.9	5.6
I-2 小売業	18.8	126.6	119.8	6.8	19.7	160.1	145.4	14.7	18.1	104.7	103.0	1.7
M75 宿泊業	20.5	143.3	138.9	4.4	20.9	161.6	156.4	5.2	20.1	126.8	123.0	3.8
MS M一括	16.7	101.6	97.4	4.2	17.3	115.5	107.9	7.6	16.4	93.3	91.1	2.2
N80 娯楽業	20.1	141.6	141.0	0.6	21.4	153.8	152.9	0.9	18.2	123.2	123.0	0.2
P83 医療業	19.7	149.1	141.6	7.5	19.1	159.8	148.9	10.9	19.9	144.2	138.3	5.9
PS P一括	20.3	149.1	146.2	2.9	20.7	158.6	155.4	3.2	20.2	145.9	143.1	2.8
R91 職業紹介・労働者派遣業	19.3	150.2	138.4	11.8	19.8	162.6	146.6	16.0	18.7	135.0	128.4	6.6
R92 その他の事業サービス業	19.6	139.3	129.4	9.9	20.5	157.8	145.4	12.4	18.3	109.6	103.8	5.8
RS R一括	20.1	161.7	153.8	7.9	21.2	177.6	168.2	9.4	16.9	116.3	112.7	3.6

(注)第1表の(注)参照。

第2-2表 産業及び性別常用労働者の1人平均月間出勤日数及び労働時間数(30人以上)

平成24年7月分

産 業	計				男				女				
	出勤日数	総実労働時間	所定内労働時間	所定外労働時間	出勤日数	総実労働時間	所定内労働時間	所定外労働時間	出勤日数	総実労働時間	所定内労働時間	所定外労働時間	
TL	調査産業計	19.8	158.3	144.1	14.2	20.3	173.3	154.3	19.0	19.2	135.7	128.9	6.8
C	鉱業、採石業、砂利採取業	x	x	x	x	x	x	x	x	x	x	x	x
D	建設業	21.9	182.4	164.4	18.0	22.2	184.0	165.3	18.7	20.3	172.5	158.7	13.8
E	製造業	20.1	173.9	154.1	19.8	20.1	180.1	157.8	22.3	19.9	156.0	143.4	12.6
F	電気・ガス・熱供給・水道業	19.8	156.7	147.4	9.3	19.9	158.7	148.5	10.2	19.1	146.0	141.3	4.7
G	情報通信業	19.5	169.0	148.8	20.2	20.3	183.1	157.9	25.2	18.1	143.6	132.4	11.2
H	運輸業、郵便業	20.9	188.8	154.1	34.7	21.3	203.1	162.2	40.9	19.5	139.5	126.1	13.4
I	卸売業、小売業	19.6	137.9	132.3	5.6	20.3	163.5	154.3	9.2	19.1	117.1	114.3	2.8
J	金融業・保険業	19.4	148.3	140.6	7.7	20.2	160.0	149.9	10.1	18.5	135.5	130.5	5.0
K	不動産業・物品賃貸業	x	x	x	x	x	x	x	x	x	x	x	x
L	学術研究、専門・技術サービス業	19.3	165.1	149.9	15.2	19.8	172.4	153.7	18.7	18.2	146.2	140.0	6.2
M	宿泊業、飲食サービス業	17.9	123.5	117.3	6.2	19.3	145.9	136.9	9.0	16.9	107.9	103.6	4.3
N	生活関連サービス、娯楽業	18.8	145.3	133.7	11.6	19.3	157.2	143.0	14.2	18.4	135.1	125.7	9.4
O	教育、学習支援業	20.2	138.5	133.2	5.3	21.4	152.2	145.6	6.6	18.5	121.3	117.8	3.5
P	医療、福祉	19.8	149.3	143.6	5.7	19.8	155.1	147.5	7.6	19.9	146.3	141.6	4.7
Q	複合サービス事業	20.0	154.6	151.9	2.7	20.0	155.3	152.5	2.8	20.0	153.2	150.6	2.6
R	サービス業(他に分類されないもの)	18.9	139.6	128.9	10.7	19.7	158.1	143.2	14.9	18.0	119.0	113.0	6.0
E09	食料品・たばこ	20.6	164.4	146.9	17.5	20.7	176.6	155.4	21.2	20.4	151.0	137.5	13.5
E11	繊維工業	20.8	170.4	162.6	7.8	20.8	175.0	164.3	10.7	20.8	165.3	160.7	4.6
E12	木材・木製品	21.2	192.5	163.9	28.6	21.5	197.1	167.1	30.0	18.3	150.7	134.8	15.9
E13	家具・装備品	21.3	207.7	167.4	40.3	21.4	212.0	168.6	43.4	21.0	180.7	159.6	21.1
E14	パルプ・紙	21.1	191.8	165.1	26.7	21.7	201.5	171.4	30.1	18.9	154.7	140.7	14.0
E15	印刷・同関連業	19.1	163.2	144.1	19.1	18.7	165.3	145.7	19.6	19.6	160.0	141.8	18.2
E16	化学、石油・石炭	20.5	168.8	154.7	14.1	20.6	172.8	156.3	16.5	20.4	160.1	151.2	8.9
E18	プラスチック製品	20.2	163.0	146.9	16.1	20.2	172.9	154.1	18.8	20.1	141.7	131.5	10.2
E19	ゴム製品	20.4	179.9	161.8	18.1	20.5	181.9	163.1	18.8	20.4	172.8	157.1	15.7
E21	窯業・土石製品	20.0	162.1	153.0	9.1	20.0	164.3	154.2	10.1	19.9	147.4	144.8	2.6
E22	鉄鋼業	19.6	168.8	151.7	17.1	20.1	177.8	156.0	21.8	18.1	141.1	138.5	2.6
E23	非鉄金属製造業	19.5	162.2	150.0	12.2	19.6	166.1	151.6	14.5	18.9	150.9	145.4	5.5
E24	金属製品製造業	20.4	182.8	160.6	22.2	20.5	185.3	161.9	23.4	20.4	171.6	154.6	17.0
E25	はん用機械器具	20.8	174.5	158.2	16.3	20.9	178.2	160.4	17.8	20.1	156.9	147.7	9.2
E26	生産用機械器具	19.1	168.1	151.3	16.8	19.2	169.7	150.8	18.9	18.6	158.1	154.5	3.6
E27	業務用機械器具	20.5	174.3	159.4	14.9	20.5	178.3	161.9	16.4	20.4	158.7	149.8	8.9
E28	電子・デバイス	19.4	171.6	155.1	16.5	19.5	176.3	157.4	18.9	19.3	155.4	147.2	8.2
E29	電気機械器具	19.0	171.8	153.6	18.2	18.9	173.8	154.6	19.2	19.4	164.5	149.9	14.6
E30	情報通信機械器具	20.0	167.3	152.5	14.8	20.3	175.5	157.0	18.5	19.3	147.8	141.8	6.0
E31	輸送用機械器具	20.2	184.4	156.9	27.5	20.3	190.1	160.5	29.6	19.9	159.8	141.4	18.4
E32	その他の製造業	20.8	164.0	155.5	8.5	21.0	173.1	161.5	11.6	20.5	149.9	146.3	3.6
I-1	卸売業	20.7	167.6	158.8	8.8	20.8	173.3	163.1	10.2	20.5	154.4	149.0	5.4
I-2	小売業	19.2	126.1	121.7	4.4	19.9	155.7	147.4	8.3	18.8	110.1	107.8	2.3
M75	宿泊業	21.3	164.6	156.6	8.0	22.4	177.7	169.6	8.1	20.0	149.9	142.1	7.8
MS	M一括分	16.5	106.3	100.8	5.5	17.3	126.6	117.1	9.5	16.0	94.6	91.4	3.2
N80	娯楽業	16.0	113.8	112.6	1.2	16.8	128.7	126.3	2.4	15.4	101.8	101.5	0.3
P83	医療業	19.4	146.9	139.5	7.4	18.8	149.5	139.0	10.5	19.8	145.5	139.8	5.7
PS	P一括分	20.4	152.6	149.0	3.6	21.0	162.4	158.6	3.8	20.0	147.3	143.9	3.4
R91	職業紹介・労働者派遣業	19.3	151.6	139.4	12.2	19.9	163.6	147.4	16.2	18.7	136.1	129.0	7.1
R92	その他のサービス業	18.9	127.4	118.1	9.3	19.8	149.5	136.2	13.3	18.1	106.7	101.1	5.6
RS	R一括分	16.6	130.9	122.3	8.6	18.2	161.3	147.3	14.0	15.0	98.5	95.6	2.9

(注)第1表の(注)参照。

第3-1表(1) 産業及び性別常用労働者の月末及び増加減少推計労働者数(5人以上)
並びにパートタイム労働者数及びパートタイム労働者比率(計)

平成24年7月分

産 業	前調査期間 末 常 用 労働者数	増 加 常 用 労働者数	減 少 常 用 労働者数	本調査期間 末 常 用 労働者数	パートタイム	
					うちパートタイム 労働者数	パートタイム 労働者比率
TL 調査産業計	714,067	11,895	12,927	713,035	189,900	26.6
C 鉱業、採石業、砂利採取業	x	x	x	x	x	x
D 建設業	35,616	459	404	35,671	873	2.4
E 製造業	199,723	2,204	3,330	198,597	27,456	13.8
F 電気・ガス・熱供給・水道業	4,871	47	0	4,918	155	3.2
G 情報通信業	9,571	50	88	9,533	510	5.3
H 業	48,102	411	695	47,818	9,266	19.4
I 業	121,156	1,944	2,377	120,723	57,327	47.5
J 業	20,482	491	505	20,468	2,794	13.7
K 不動産業・物品賃貸業	x	x	x	x	x	x
L 学術研究、専門・技術サービス業	12,351	40	152	12,239	893	7.3
M 宿泊業、飲食サービス業	44,632	1,436	857	45,211	33,361	73.8
N 生活関連サービス、娯楽業	23,125	137	349	22,913	9,703	42.3
O 教育、学習支援業	38,998	256	651	38,603	8,902	23.1
P 医療、福祉	90,603	1,329	1,542	90,390	20,237	22.4
Q 複合サービス事業	5,859	233	13	6,079	1,039	17.1
R サービス業(他に分類されないもの)	53,654	2,850	1,960	54,544	14,206	26.0
E09 食料品・たばこ	25,487	433	443	25,477	9,438	37.0
E11 繊維工業	4,634	89	16	4,707	1,091	23.2
E12 木材・木製品	2,467	6	0	2,473	206	8.3
E13 家具・装備品	4,156	89	32	4,213	413	9.8
E14 パルプ・紙	1,982	42	0	2,024	254	12.5
E15 印刷・関連産業	3,636	44	33	3,647	687	18.8
E16 化学、石油・石炭	6,525	8	58	6,475	533	8.2
E18 プラスチック製品	14,426	34	139	14,321	2,384	16.6
E19 ゴム製品	1,575	21	10	1,586	181	11.4
E21 窯業・土石製品	3,130	300	129	3,301	292	8.8
E22 鉄鋼業	3,191	57	5	3,243	232	7.2
E23 非鉄金属製造業	2,296	0	37	2,259	345	15.3
E24 金属製品製造業	14,612	173	27	14,758	2,468	16.7
E25 はん用機械器具	8,748	48	42	8,754	676	7.7
E26 生産用機械器具	12,868	40	1,354	11,554	474	4.1
E27 業務用機械器具	8,179	49	4	8,224	383	4.7
E28 電子・デバイス	12,564	166	394	12,336	570	4.6
E29 電気機械器具	21,647	204	173	21,678	1,305	6.0
E30 情報通信機械器具	4,554	37	31	4,560	661	14.5
E31 輸送用機械器具	39,721	357	375	39,703	4,354	11.0
E32 その他の製造業	3,325	7	28	3,304	509	15.4
I-1 卸売業	33,353	647	497	33,503	4,760	14.2
I-2 小売業	87,803	1,297	1,880	87,220	52,567	60.3
M75 宿泊業	8,926	214	100	9,040	4,036	44.6
MS M一括分	35,706	1,222	757	36,171	29,325	81.1
N80 娯楽業	12,645	193	96	12,742	9,093	71.4
P83 医療業	44,611	543	765	44,389	8,754	19.7
PS P一括分	45,992	786	777	46,001	11,483	25.0
R91 職業紹介・労働者派遣業	18,853	2,165	1,182	19,836	2,956	14.9
R92 その他の事業サービス業	21,943	665	427	22,181	8,945	40.3
RS R一括分	12,858	20	351	12,527	2,305	18.4

(注)第1表の(注)参照。

第3-1表(2) 産業及び性別常用労働者の月末及び増加減少推計労働者数(5人以上)
並びにパートタイム労働者数及びパートタイム労働者比率(男)

平成24年7月分

産 業	前調査期間 末 常 用 労働者数	増 加 常 用 労働者数	減 少 常 用 労働者数	本調査期間 末 常 用 労働者数	パートタイム	
					うちパートタイム 労働者数	パートタイム 労働者比率
TL 調査産業計	413,107	6,215	7,823	411,499	46,513	11.3
C 鉱業、採石業、砂利採取業	x	x	x	x	x	x
D 建設業	29,966	459	404	30,021	169	0.6
E 製造業	143,568	1,473	2,499	142,542	6,417	4.5
F 電気・ガス・熱供給・水道業	4,111	47	0	4,158	58	1.4
G 情報通信業	6,289	24	62	6,251	20	0.3
H 業	37,880	304	586	37,598	3,279	8.7
I 業	58,788	1,001	1,121	58,668	11,503	19.6
J 業	10,328	345	443	10,230	109	1.1
K 不動産業・物品賃貸業	x	x	x	x	x	x
L 学術研究、専門・技術サービス業	9,041	14	149	8,906	243	2.7
M 宿泊業、飲食サービス業	17,494	845	537	17,802	10,158	57.1
N 生活関連サービス、娯楽業	9,877	0	172	9,705	2,753	28.4
O 教育、学習支援業	19,863	104	144	19,823	2,436	12.3
P 医療、福祉	25,583	379	488	25,474	3,647	14.3
Q 複合サービス事業	3,660	28	13	3,675	318	8.7
R サービス業(他に分類されないもの)	33,604	1,188	1,201	33,591	3,969	11.8
E09 食料品・たばこ	12,582	156	153	12,585	1,942	15.4
E11 繊維工業	2,371	52	1	2,422	45	1.9
E12 木材・木製品	2,209	6	0	2,215	151	6.8
E13 家具・装備品	3,667	0	21	3,646	225	6.2
E14 パルプ・紙	1,499	42	0	1,541	42	2.7
E15 印刷・関連産業	2,146	41	33	2,154	240	11.1
E16 化学、石油・石炭	4,549	8	20	4,537	24	0.5
E18 プラスチック製品	9,694	15	63	9,646	415	4.3
E19 ゴム製品	1,157	16	8	1,165	40	3.4
E21 窯業・土石製品	2,783	300	129	2,954	272	9.2
E22 鉄鋼業	2,068	57	5	2,120	125	5.9
E23 非鉄金属製造業	1,700	0	32	1,668	71	4.3
E24 金属製品製造業	10,028	19	27	10,020	577	5.8
E25 はん用機械器具	7,164	45	37	7,172	369	5.1
E26 生産用機械器具	11,124	40	1,279	9,885	121	1.2
E27 業務用機械器具	6,048	46	2	6,092	207	3.4
E28 電子・デバイス	9,595	135	326	9,404	85	0.9
E29 電気機械器具	16,943	114	106	16,951	290	1.7
E30 情報通信機械器具	3,074	31	30	3,075	147	4.8
E31 輸送用機械器具	31,235	350	199	31,386	994	3.2
E32 その他の製造業	1,932	0	28	1,904	35	1.8
I-1 卸売業	24,188	238	461	23,965	1,494	6.2
I-2 小売業	34,600	763	660	34,703	10,009	28.8
M75 宿泊業	4,264	114	57	4,321	1,504	34.8
MS M一括分	13,230	731	480	13,481	8,654	64.2
N80 娯楽業	7,684	0	48	7,636	4,277	56.0
P83 医療業	13,913	292	383	13,822	2,562	18.5
PS P一括分	11,670	87	105	11,652	1,085	9.3
R91 職業紹介・労働者派遣業	10,531	780	598	10,713	599	5.6
R92 その他の事業サービス業	13,524	388	272	13,640	2,449	18.0
RS R一括分	9,549	20	331	9,238	921	10.0

(注)第1表の(注)参照。

第3-1表(3) 産業及び性別常用労働者の月末及び増加減少推計労働者数(5人以上)並びにパートタイム労働者数及びパートタイム労働者比率(女)

平成24年7月分

産 業	前調査期間 末 常 用 労働者数	増 加 常 用 労働者数	減 少 常 用 労働者数	本調査期間 末 常 用 労働者数	パートタイム	
					うちパートタイム 労働者数	パートタイム 労働者比率
TL 調査産業計	300,960	5,680	5,104	301,536	143,387	47.6
C 鉱業、採石業、砂利採取業	x	x	x	x	x	x
D 建設業	5,650	0	0	5,650	704	12.5
E 製造業	56,155	731	831	56,055	21,039	37.5
F 電気・ガス・熱供給・水道業	760	0	0	760	97	12.8
G 情報通信業	3,282	26	26	3,282	490	14.9
H 業	10,222	107	109	10,220	5,987	58.6
I 業	62,368	943	1,256	62,055	45,824	73.8
J 業	10,154	146	62	10,238	2,685	26.2
K 不動産業・物品賃貸業	x	x	x	x	x	x
L 学術研究、専門・技術サービス業	3,310	26	3	3,333	650	19.5
M 宿泊業、飲食サービス業	27,138	591	320	27,409	23,203	84.7
N 生活関連サービス、娯楽業	13,248	137	177	13,208	6,950	52.6
O 教育、学習支援業	19,135	152	507	18,780	6,466	34.4
P 医療、福祉	65,020	950	1,054	64,916	16,590	25.6
Q 複合サービス事業	2,199	205	0	2,404	721	30.0
R サービス業(他に分類されないもの)	20,050	1,662	759	20,953	10,237	48.9
E09 食料品・たばこ	12,905	277	290	12,892	7,496	58.1
E11 繊維工業	2,263	37	15	2,285	1,046	45.8
E12 木材・木製品	258	0	0	258	55	21.3
E13 家具・装備品	489	89	11	567	188	33.2
E14 パルプ・紙	483	0	0	483	212	43.9
E15 印刷・同関連業	1,490	3	0	1,493	447	29.9
E16 化学、石油・石炭	1,976	0	38	1,938	509	26.3
E18 プラスチック製品	4,732	19	76	4,675	1,969	42.1
E19 ゴム製品	418	5	2	421	141	33.5
E21 窯業・土石製品	347	0	0	347	20	5.8
E22 鉄鋼業	1,123	0	0	1,123	107	9.5
E23 非鉄金属製造業	596	0	5	591	274	46.4
E24 金属製品製造業	4,584	154	0	4,738	1,891	39.9
E25 はん用機械器具	1,584	3	5	1,582	307	19.4
E26 生産用機械器具	1,744	0	75	1,669	353	21.2
E27 業務用機械器具	2,131	3	2	2,132	176	8.3
E28 電子・デバイス	2,969	31	68	2,932	485	16.5
E29 電気機械器具	4,704	90	67	4,727	1,015	21.5
E30 情報通信機械器具	1,480	6	1	1,485	514	34.6
E31 輸送用機械器具	8,486	7	176	8,317	3,360	40.4
E32 その他の製造業	1,393	7	0	1,400	474	33.9
I-1 卸売業	9,165	409	36	9,538	3,266	34.2
I-2 小売業	53,203	534	1,220	52,517	42,558	81.0
M75 宿泊業	4,662	100	43	4,719	2,532	53.7
MS M一括分	22,476	491	277	22,690	20,671	91.1
N80 娯楽業	4,961	193	48	5,106	4,816	94.3
P83 医療業	30,698	251	382	30,567	6,192	20.3
PS P一括分	34,322	699	672	34,349	10,398	30.3
R91 職業紹介・労働者派遣業	8,322	1,385	584	9,123	2,357	25.8
R92 その他の事業サービス業	8,419	277	155	8,541	6,496	76.1
RS R一括分	3,309	0	20	3,289	1,384	42.1

(注)第1表の(注)参照。

第3-2表(1) 産業及び性別常用労働者の月末及び増加減少推計労働者数(30人以上)並びにパートタイム労働者数及びパートタイム労働者比率(計)

平成24年7月分

産 業	前調査期間 末 常 用 労働者数	増 加 常 用 労働者数	減 少 常 用 労働者数	本調査期間 末 常 用 労働者数	パートタイム	
					うちパートタイム 労働者数	パートタイム 労働者比率
TL 調査産業計	431,547	6,963	8,052	430,458	96,592	22.4
C 鉱業、採石業、砂利採取業	x	x	x	x	x	x
D 建設業	11,534	81	223	11,392	50	0.4
E 製造業	150,629	1,303	2,861	149,071	15,759	10.6
F 電気・ガス・熱供給・水道業	3,112	47	0	3,159	0	0.0
G 情報通信業	6,832	50	88	6,794	440	6.5
H 業	33,608	260	407	33,461	7,770	23.2
I 業	56,683	660	697	56,646	28,586	50.5
J 業	10,123	160	126	10,157	1,137	11.2
K 不動産業・物品賃貸業	x	x	x	x	x	x
L 学術研究、専門・技術サービス業	5,933	40	90	5,883	619	10.5
M 宿泊業、飲食サービス業	15,573	509	375	15,707	9,137	58.2
N 生活関連サービス、娯楽業	10,542	137	206	10,473	4,877	46.6
O 教育、学習支援業	25,977	83	563	25,497	5,416	21.2
P 医療、福祉	59,592	706	859	59,439	9,366	15.8
Q 複合サービス事業	2,557	166	13	2,710	144	5.3
R サービス業(他に分類されないもの)	37,315	2,753	1,540	38,528	12,719	33.0
E09 食料品・たばこ	20,042	365	275	20,132	6,551	32.5
E11 繊維工業	1,491	3	16	1,478	116	7.8
E12 木材・木製品	1,128	6	0	1,134	12	1.1
E13 家具・装備品	2,135	0	32	2,103	41	1.9
E14 パルプ・紙	1,093	5	0	1,098	60	5.5
E15 印刷・同関連業	2,171	9	33	2,147	373	17.4
E16 化学、石油・石炭	5,721	8	58	5,671	480	8.5
E18 プラスチック製品	9,865	34	97	9,802	1,441	14.7
E19 ゴム製品	1,262	21	10	1,273	39	3.1
E21 窯業・土石製品	1,669	13	6	1,676	46	2.7
E22 鉄鋼業	1,562	57	5	1,614	81	5.0
E23 非鉄金属製造業	2,296	0	37	2,259	345	15.3
E24 金属製品製造業	7,771	32	27	7,776	584	7.5
E25 はん用機械器具	6,374	48	42	6,380	543	8.5
E26 生産用機械器具	8,538	40	1,245	7,333	365	5.0
E27 業務用機械器具	5,170	49	4	5,215	158	3.0
E28 電子・デバイス	11,161	87	394	10,854	379	3.5
E29 電気機械器具	19,590	186	173	19,603	818	4.2
E30 情報通信機械器具	3,896	37	31	3,902	305	7.8
E31 輸送用機械器具	35,830	296	348	35,778	2,743	7.7
E32 その他の製造業	1,864	7	28	1,843	279	15.1
I-1 卸売業	16,081	215	179	16,117	2,199	13.6
I-2 小売業	40,602	445	518	40,529	26,387	65.1
M75 宿泊業	4,578	214	100	4,692	1,059	22.6
MS M一括分	10,995	295	275	11,015	8,078	73.3
N80 娯楽業	6,136	193	96	6,233	5,025	80.6
P83 医療業	33,642	418	502	33,558	5,339	15.9
PS P一括分	25,950	288	357	25,881	4,027	15.6
R91 職業紹介・労働者派遣業	17,862	2,165	1,129	18,898	2,576	13.6
R92 その他の事業サービス業	15,387	568	326	15,629	8,743	55.9
RS R一括分	4,066	20	85	4,001	1,400	35.0

(注)第1表の(注)参照。

第3-2表(2) 産業及び性別常用労働者の月末及び増加減少推計労働者数(30人以上)並びにパートタイム労働者数及びパートタイム労働者比率(男)

平成24年7月分

産 業	前調査期間 末 常 用 労働者数	増 加 常 用 労働者数	減 少 常 用 労働者数	本調査期間 末 常 用 労働者数	パートタイム労働者	
					うちパートタイム 労働者数	パートタイム 労働者比率
TL 調査産業計	259,295	3,452	5,008	257,739	22,386	8.7
C 鉱業、採石業、砂利採取業	x	x	x	x	x	x
D 建設業	10,027	81	223	9,885	44	0.4
E 製造業	112,509	941	2,267	111,183	3,460	3.1
F 電気・ガス・熱供給・水道業	2,601	47	0	2,648	0	0.0
G 情報通信業	4,406	24	62	4,368	20	0.5
H 業	26,042	153	298	25,897	2,933	11.3
I 業	25,439	351	291	25,499	4,275	16.8
J 業	5,277	63	64	5,276	66	1.3
K 不動産業・物品賃貸業	x	x	x	x	x	x
L 学術研究、専門・技術サービス業	4,317	14	87	4,244	189	4.5
M 宿泊業、飲食サービス業	6,444	257	250	6,451	2,399	37.2
N 生活関連サービス、娯楽業	4,910	0	172	4,738	1,477	31.2
O 教育、学習支援業	14,295	19	144	14,170	1,403	9.9
P 医療、福祉	20,482	379	352	20,509	2,580	12.6
Q 複合サービス事業	1,822	28	13	1,837	44	2.4
R サービス業(他に分類されないもの)	19,779	1,091	781	20,899	3,313	16.5
E09 食料品・たばこ	10,590	156	153	10,593	1,530	14.4
E11 繊維工業	779	0	1	778	8	1.0
E12 木材・木製品	1,017	6	0	1,023	7	0.7
E13 家具・装備品	1,832	0	21	1,811	31	1.7
E14 パルプ・紙	866	5	0	871	5	0.6
E15 印刷・関連産業	1,286	6	33	1,259	78	6.2
E16 化学、石油・石炭	3,911	8	20	3,899	13	0.3
E18 プラスチック製品	6,712	15	63	6,664	111	1.7
E19 ゴム製品	986	16	8	994	12	1.2
E21 窯業・土石製品	1,454	13	6	1,461	26	1.8
E22 鉄鋼業	1,178	57	5	1,230	53	4.3
E23 非鉄金属製造業	1,700	0	32	1,668	71	4.3
E24 金属製品製造業	6,322	19	27	6,314	302	4.8
E25 はん用機械器具	5,298	45	37	5,306	236	4.4
E26 生産用機械器具	7,418	40	1,170	6,288	121	1.9
E27 業務用機械器具	4,092	46	2	4,136	42	1.0
E28 電子・デバイス	8,642	75	326	8,391	50	0.6
E29 電気機械器具	15,544	114	106	15,552	205	1.3
E30 情報通信機械器具	2,738	31	30	2,739	45	1.6
E31 輸送用機械器具	29,007	289	199	29,097	479	1.6
E32 その他の製造業	1,137	0	28	1,109	35	3.2
I-1 卸売業	11,214	188	143	11,259	489	4.3
I-2 小売業	14,225	163	148	14,240	3,786	26.6
M75 宿泊業	2,403	114	57	2,460	329	13.4
MS M一括分	4,041	143	193	3,991	2,070	51.9
N80 娯楽業	2,802	0	48	2,754	1,836	66.7
P83 医療業	11,568	292	328	11,532	2,210	19.2
PS P一括分	8,914	87	24	8,977	370	4.1
R91 職業紹介・労働者派遣業	10,213	780	545	10,448	493	4.7
R92 その他の事業サービス業	7,460	291	171	7,580	2,449	32.3
RS R一括分	2,106	20	65	2,061	371	18.0

(注)第1表の(注)参照。

第3-2表(3) 産業及び性別常用労働者の月末及び増加減少推計労働者数(30人以上)並びにパートタイム労働者数及びパートタイム労働者比率(女)

平成24年7月分

産 業	前調査期間 末 常 用 労働者数	増 加 常 用 労働者数	減 少 常 用 労働者数	本調査期間 末 常 用 労働者数	パートタイム労働者	
					うちパートタイム 労働者数	パートタイム 労働者比率
TL 調査産業計	172,252	3,511	3,044	172,719	74,206	43.0
C 鉱業、採石業、砂利採取業	x	x	x	x	x	x
D 建設業	1,507	0	0	1,507	6	0.4
E 製造業	38,120	362	594	37,888	12,299	32.5
F 電気・ガス・熱供給・水道業	511	0	0	511	0	0.0
G 情報通信業	2,426	26	26	2,426	420	17.3
H 業	7,566	107	109	7,564	4,837	63.9
I 業	31,244	309	406	31,147	24,311	78.1
J 業	4,846	97	62	4,881	1,071	21.9
K 不動産業・物品賃貸業	x	x	x	x	x	x
L 学術研究、専門・技術サービス業	1,616	26	3	1,639	430	26.2
M 宿泊業、飲食サービス業	9,129	252	125	9,256	6,738	72.8
N 生活関連サービス、娯楽業	5,632	137	34	5,735	3,400	59.3
O 教育、学習支援業	11,682	64	419	11,327	4,013	35.4
P 医療、福祉	39,110	327	507	38,930	6,786	17.4
Q 複合サービス事業	735	138	0	873	100	11.5
R サービス業(他に分類されないもの)	17,536	1,662	759	18,439	9,406	51.0
E09 食料品・たばこ	9,452	209	122	9,539	5,021	52.6
E11 繊維工業	712	3	15	700	108	15.4
E12 木材・木製品	111	0	0	111	5	4.5
E13 家具・装備品	303	0	11	292	10	3.4
E14 パルプ・紙	227	0	0	227	55	24.2
E15 印刷・関連産業	885	3	0	888	295	33.2
E16 化学、石油・石炭	1,810	0	38	1,772	467	26.4
E18 プラスチック製品	3,153	19	34	3,138	1,330	42.4
E19 ゴム製品	276	5	2	279	27	9.7
E21 窯業・土石製品	215	0	0	215	20	9.3
E22 鉄鋼業	384	0	0	384	28	7.3
E23 非鉄金属製造業	596	0	5	591	274	46.4
E24 金属製品製造業	1,449	13	0	1,462	282	19.3
E25 はん用機械器具	1,076	3	5	1,074	307	28.6
E26 生産用機械器具	1,120	0	75	1,045	244	23.3
E27 業務用機械器具	1,078	3	2	1,079	116	10.8
E28 電子・デバイス	2,519	12	68	2,463	329	13.4
E29 電気機械器具	4,046	72	67	4,051	613	15.1
E30 情報通信機械器具	1,158	6	1	1,163	260	22.4
E31 輸送用機械器具	6,823	7	149	6,681	2,264	33.9
E32 その他の製造業	727	7	0	734	244	33.2
I-1 卸売業	4,867	27	36	4,858	1,710	35.2
I-2 小売業	26,377	282	370	26,289	22,601	86.0
M75 宿泊業	2,175	100	43	2,232	730	32.7
MS M一括分	6,954	152	82	7,024	6,008	85.5
N80 娯楽業	3,334	193	48	3,479	3,189	91.7
P83 医療業	22,074	126	174	22,026	3,129	14.2
PS P一括分	17,036	201	333	16,904	3,657	21.6
R91 職業紹介・労働者派遣業	7,649	1,385	584	8,450	2,083	24.7
R92 その他の事業サービス業	7,927	277	155	8,049	6,294	78.2
RS R一括分	1,960	0	20	1,940	1,029	53.0

(注)第1表の(注)参照。

第4-1表(1) 産業、就業形態別全常用労働者の1人平均月間現金給与額(5人以上)

平成24年7月分

産 業		一 般 労 働 者					パ ー ト タ イ ム 労 働 者				
		現金給与総額	きまって	所定内給与	超過労働給与	特別に支払 われた給与	現金給与総額	きまって	所定内給与	超過労働給与	特別に支払 われた給与
			支給する給与					支給する給与			
TL	調 査 産 業 計	441,155	302,731	276,333	26,398	138,424	105,154	97,405	94,603	2,802	7,749
E	製 造 業	522,554	311,044	274,104	36,940	211,510	129,171	111,841	106,210	5,631	17,330
L	卸売業・小売業	491,487	299,063	280,429	18,634	192,424	95,577	88,094	86,962	1,132	7,483
P	医 療 ・ 福 祉	381,623	288,280	269,024	19,256	93,343	140,392	122,698	121,062	1,636	17,694

第4-1表(2) 産業、就業形態別全常用労働者の1人平均出勤日数及び実労働時間(5人以上)

平成24年7月分

産 業		一 般 労 働 者				パ ー ト タ イ ム 労 働 者			
		出 勤 日 数	総実労働時間	所 定 内	所 定 外	出 勤 日 数	総実労働時間	所 定 内	所 定 外
				労働時間	労働時間			労働時間	労働時間
TL	調 査 産 業 計	20.8	174.1	158.8	15.3	17.0	100.3	97.7	2.6
E	製 造 業	20.4	179.5	159.7	19.8	19.2	126.0	120.4	5.6
I	卸売業・小売業	21.0	175.2	160.6	14.6	17.2	96.3	95.1	1.2
P	医 療 ・ 福 祉	21.2	165.3	159.0	6.3	15.9	92.3	91.1	1.2

第4-1表(3) 産業、就業形態別全常用労働者の前月末、増加、減少及び本月末推計労働者数(5人以上)

平成24年7月分

産 業		一 般 労 働 者				パ ー ト タ イ ム 労 働 者			
		前調査期間末	増 加	減 少	本調査期間末	前調査期間末	増 加	減 少	本調査期間末
		一般労働者数	一般労働者数	一般労働者数	一般労働者数	パートタイム労働者数	パートタイム労働者数	パートタイム労働者数	パートタイム労働者数
TL	調 査 産 業 計	524,684	6,182	8,022	523,135	189,383	5,713	4,905	189,900
E	製 造 業	172,457	1,491	2,796	171,141	27,266	713	534	27,456
I	卸売業・小売業	63,916	317	838	63,396	57,240	1,627	1,539	57,327
P	医 療 ・ 福 祉	70,581	415	1,039	70,153	20,022	914	503	20,237

第4-2表(1) 産業、就業形態別全常用労働者の1人平均月間現金給与額(30人以上)

平成24年7月分

産 業		一 般 労 働 者					パ ー ト タ イ ム 労 働 者				
		現金給与総額	きまって	所定内給与	超過労働給与	特別に支払	現金給与総額	きまって	所定内給与	超過労働給与	特別に支払
			支給する給与			われた給与		支給する給与			われた給与
TL	調査産業計	471,128	318,100	285,444	32,656	153,028	117,364	108,659	104,495	4,164	8,705
E	製造業	561,683	324,519	282,729	41,790	237,164	134,050	119,374	111,461	7,913	14,676
I	卸売業・小売業	582,620	332,802	314,715	18,087	249,818	107,865	97,911	96,448	1,463	9,954
P	医療・福祉	394,420	308,371	284,576	23,795	86,049	157,971	142,464	140,296	2,168	15,507

第4-2表(2) 産業、就業形態別全常用労働者の1人平均出勤日数及び実労働時間(30人以上)

平成24年7月分

産 業		一 般 労 働 者				パ ー ト タ イ ム 労 働 者			
		出勤日数	総実労働時間	所定内	所定外	出勤日数	総実労働時間	所定内	所定外
				労働時間	労働時間			労働時間	労働時間
TL	調査産業計	20.6	174.2	157.0	17.2	17.3	103.2	99.7	3.5
E	製造業	20.1	179.3	158.1	21.2	19.4	128.6	120.5	8.1
I	卸売業・小売業	20.7	172.0	161.8	10.2	18.6	104.3	103.2	1.1
P	医療・福祉	21.0	162.2	155.6	6.6	13.4	80.3	79.2	1.1

第4-2表(3) 産業、就業形態別全常用労働者の前月末、増加、減少及び本月末推計労働者数(30人以上)

平成24年7月分

産 業		一 般 労 働 者				パ ー ト タ イ ム 労 働 者			
		前調査期間末	増 加	減 少	本調査期間末	前調査期間末	増 加	減 少	本調査期間末
		一般労働者数	一般労働者数	一般労働者数	一般労働者数	パートタイム労働者数	パートタイム労働者数	パートタイム労働者数	パートタイム労働者数
TL	調査産業計	334,901	4,525	5,758	333,866	96,646	2,438	2,294	96,592
E	製造業	134,884	983	2,546	133,312	15,745	320	315	15,759
I	卸売業・小売業	28,096	289	326	28,060	28,587	371	371	28,586
P	医療・福祉	50,314	290	728	50,073	9,278	416	131	9,366

第5-1表 産業別賃金指数（5人以上）

平成24年7月分

（平成22年＝100）

年 月	名目賃金指数（現金給与総額）				実質賃金指数（現金給与総額）				名目賃金指数（定期給与）				実質賃金指数（定期給与）			
	調 査 産業計	左のうち主な産業			調 査 産業計	左のうち主な産業			調 査 産業計	左のうち主な産業			調 査 産業計	左のうち主な産業		
		製造業	卸売業・小売業	医療・福祉		製造業	卸売業・小売業	医療・福祉		製造業	卸売業・小売業	医療・福祉		製造業	卸売業・小売業	医療・福祉
平成 1 9年	102.9	103.8	111.0	95.3	101.4	102.3	109.4	93.9	100.9	102.1	106.1	95.0	99.4	100.6	104.5	93.6
2 0	107.1	104.5	120.0	102.3	104.2	101.7	116.7	99.5	105.6	103.5	114.4	103.0	102.7	100.7	111.3	100.2
2 1	99.9	95.0	99.5	99.8	98.9	94.1	98.5	98.8	100.3	96.7	101.3	100.8	99.3	95.7	100.3	99.8
2 2	100.0	100.0	100.0	100.0	100.0	100.0	100.0	100.0	100.0	100.0	100.0	100.0	100.0	100.0	100.0	100.0
2 3	100.8	101.3	110.4	102.2	101.1	101.6	110.7	102.5	100.5	100.2	109.9	102.3	100.8	100.5	110.2	102.6
平成22年7月	120.1	139.9	140.2	100.0	121.1	141.0	141.3	100.8	100.0	101.4	98.2	100.7	100.8	102.2	99.0	101.5
8	85.6	85.3	85.6	87.1	86.0	85.7	86.0	87.5	98.8	99.2	98.1	100.5	99.3	99.7	98.6	101.0
9	84.2	84.3	86.0	81.9	84.5	84.6	86.3	82.1	99.5	100.8	99.0	99.2	99.8	101.1	99.3	99.5
1 0	84.5	83.8	84.2	82.8	84.7	84.0	84.4	83.0	99.8	100.2	96.7	100.5	100.0	100.4	96.9	100.7
1 1	87.4	89.6	86.2	84.1	87.8	90.0	86.5	84.4	99.6	100.1	99.5	100.9	100.0	100.5	99.9	101.3
1 2	175.4	180.0	166.8	190.8	175.9	180.5	167.3	191.4	99.7	100.8	100.7	101.8	100.0	101.1	101.0	102.1
平成23年1月	84.5	83.2	91.3	85.2	84.8	83.5	91.6	85.5	99.0	98.6	105.2	103.3	99.3	98.9	105.5	103.6
2	84.5	84.6	92.6	83.5	84.8	84.9	92.9	83.8	99.9	101.3	106.1	101.2	100.2	101.6	106.4	101.5
3	86.7	84.5	94.7	90.9	86.6	84.4	94.6	90.8	99.3	99.9	103.4	103.3	99.2	99.8	103.3	103.2
4	85.9	83.5	95.3	86.5	86.1	83.7	95.5	86.7	100.0	98.7	107.7	103.6	100.2	98.9	107.9	103.8
5	84.2	81.3	94.3	86.0	84.5	81.6	94.7	86.3	99.3	97.6	107.8	104.3	99.7	98.0	108.2	104.7
6	134.9	125.5	126.8	155.3	135.6	126.1	127.4	156.1	101.0	100.7	108.8	101.4	101.5	101.2	109.3	101.9
7	123.7	142.2	151.7	109.3	123.8	142.3	151.9	109.4	101.3	100.5	112.1	101.1	101.4	100.6	112.2	101.2
8	87.4	88.6	101.3	83.5	87.5	88.7	101.4	83.6	100.3	99.7	113.8	100.9	100.4	99.8	113.9	101.0
9	85.6	83.6	98.0	84.1	85.7	83.7	98.1	84.2	101.1	100.4	113.2	101.2	101.2	100.5	113.3	101.3
1 0	86.2	84.5	98.0	83.4	86.3	84.6	98.1	83.5	101.8	101.7	112.7	101.2	101.9	101.8	112.8	101.3
1 1	89.5	90.2	105.3	89.5	90.4	91.1	106.4	90.4	101.5	101.3	113.4	104.4	102.5	102.3	114.5	105.5
1 2	176.8	184.3	175.4	189.7	178.2	185.8	176.8	191.2	101.6	102.0	114.5	101.7	102.4	102.8	115.4	102.5
平成24年1月	87.5	84.7	99.4	87.4	87.9	85.0	99.8	87.8	100.3	98.6	111.7	103.6	100.7	99.0	112.1	104.0
2	84.9	82.9	96.0	84.0	85.1	83.1	96.2	84.2	100.6	99.8	110.8	101.9	100.8	100.0	111.0	102.1
3	88.3	82.9	103.2	90.1	87.9	82.6	102.8	89.7	101.0	99.3	111.1	100.3	100.6	98.9	110.7	99.9
4	86.6	85.6	98.5	84.0	86.5	85.5	98.4	83.9	100.6	99.5	111.8	100.9	100.5	99.4	111.7	100.8
5	85.3	82.8	98.6	84.1	85.5	83.0	98.8	84.3	99.7	97.1	112.0	100.6	99.9	97.3	112.2	100.8
6	127.1	111.0	139.3	132.9	128.4	112.1	140.7	134.2	101.0	100.1	112.1	99.6	102.0	101.1	113.2	100.6
7	118.1	135.4	137.6	107.7	119.7	137.2	139.4	109.1	98.9	99.0	104.1	100.2	100.2	100.3	105.5	101.5

（注1）実質賃金指数＝（名目賃金指数）÷（消費者物価指数（前橋市）の持ち家の帰属家賃を除く総合）×100

（注2）平成24年1月に指数の基準年を従来の平成17年から平成22年に更新した。これに伴い、過去に公表した平成23年12月分までの全ての指数を改訂している。

第5-2表 産業別賃金指数（30人以上）

平成24年7月分

（平成22年＝100）

年 月	名目賃金指数（現金給与総額）				実質賃金指数（現金給与総額）				名目賃金指数（定期給与）				実質賃金指数（定期給与）			
	調 査 産業計	左のうち主な産業			調 査 産業計	左のうち主な産業			調 査 産業計	左のうち主な産業			調 査 産業計	左のうち主な産業		
		製造業	卸・小売業	医療・福祉		製造業	卸・小売業	医療・福祉		製造業	卸・小売業	医療・福祉		製造業	卸・小売業	医療・福祉
平成 1 9年	100.8	103.3	100.9	89.0	99.3	101.8	99.4	87.7	98.9	101.3	94.8	89.9	97.4	99.8	93.4	88.6
2 0	103.7	105.0	104.3	93.5	100.9	102.1	101.5	91.0	102.1	103.0	99.4	93.2	99.3	100.2	96.7	90.7
2 1	97.5	94.3	94.0	97.5	96.5	93.4	93.1	96.5	98.2	96.2	93.8	97.6	97.2	95.2	92.9	96.6
2 2	100.0	100.0	100.0	100.0	100.0	100.0	100.0	100.0	100.0	100.0	100.0	100.0	100.0	100.0	100.0	100.0
2 3	100.4	102.0	107.7	102.7	100.7	102.3	108.0	103.0	100.1	100.5	106.2	103.3	100.4	100.8	106.5	103.6
平成22年7月	119.7	143.9	132.2	95.6	120.7	145.1	133.3	96.4	100.9	101.7	99.8	99.4	101.7	102.5	100.6	100.2
8	84.2	82.8	87.8	87.2	84.6	83.2	88.2	87.6	99.5	99.4	100.3	100.4	100.0	99.9	100.8	100.9
9	83.0	82.6	88.1	81.4	83.2	82.8	88.4	81.6	100.4	101.1	101.4	100.1	100.7	101.4	101.7	100.4
1 0	83.6	81.8	89.2	82.0	83.8	82.0	89.4	82.2	101.2	100.3	101.6	101.0	101.4	100.5	101.8	101.2
1 1	86.6	88.7	89.8	82.9	86.9	89.1	90.2	83.2	99.9	100.0	103.1	100.5	100.3	100.4	103.5	100.9
1 2	185.3	186.8	167.3	199.9	185.9	187.4	167.8	200.5	100.1	100.5	103.8	101.8	100.4	100.8	104.1	102.1
平成23年1月	82.9	82.3	92.0	84.7	83.1	82.5	92.3	85.0	99.4	99.0	105.1	104.2	99.7	99.3	105.4	104.5
2	83.1	83.4	91.9	84.0	83.4	83.7	92.2	84.3	100.4	101.8	103.6	103.3	100.7	102.1	103.9	103.6
3	85.3	83.5	92.4	88.3	85.2	83.4	92.3	88.2	99.6	100.1	102.7	103.4	99.5	100.0	102.6	103.3
4	82.4	80.7	91.4	87.0	82.6	80.9	91.6	87.2	99.0	98.2	104.9	105.6	99.2	98.4	105.1	105.8
5	81.7	79.7	94.1	85.0	82.0	80.0	94.5	85.3	98.3	97.2	106.0	104.6	98.7	97.6	106.4	105.0
6	140.5	128.9	115.5	160.6	141.2	129.5	116.1	161.4	99.8	100.0	105.1	100.5	100.3	100.5	105.6	101.0
7	123.1	146.1	148.5	108.1	123.2	146.2	148.6	108.2	100.7	101.1	107.2	101.8	100.8	101.2	107.3	101.9
8	85.2	87.5	98.5	82.7	85.3	87.6	98.6	82.8	99.7	100.4	108.2	101.6	99.8	100.5	108.3	101.7
9	83.2	82.7	92.4	83.8	83.3	82.8	92.5	83.9	100.6	101.3	106.0	103.1	100.7	101.4	106.1	103.2
1 0	84.0	83.5	94.2	83.1	84.1	83.6	94.3	83.2	101.6	102.5	107.4	102.3	101.7	102.6	107.5	102.4
1 1	88.1	90.4	101.1	91.2	89.0	91.3	102.1	92.1	100.8	101.8	108.3	106.4	101.8	102.8	109.4	107.5
1 2	185.4	195.5	180.2	194.1	186.9	197.1	181.7	195.7	100.8	102.9	109.9	102.6	101.6	103.7	110.8	103.4
平成24年1月	83.0	82.8	97.2	85.8	83.3	83.1	97.6	86.1	99.1	98.5	110.9	104.9	99.5	98.9	111.3	105.3
2	81.7	80.9	96.0	83.4	81.9	81.1	96.2	83.6	99.0	99.5	110.2	102.5	99.2	99.7	110.4	102.7
3	84.1	81.0	103.9	87.6	83.8	80.7	103.5	87.3	99.2	99.0	109.8	101.8	98.8	98.6	109.4	101.4
4	83.6	83.8	99.9	83.4	83.5	83.7	99.8	83.3	99.0	98.8	110.9	102.7	98.9	98.7	110.8	102.6
5	82.6	81.7	98.7	84.9	82.8	81.9	98.9	85.1	98.1	97.0	109.7	102.7	98.3	97.2	109.9	102.9
6	131.0	114.5	155.0	142.5	132.3	115.7	156.6	143.9	99.4	99.9	109.6	101.9	100.4	100.9	110.7	102.9
7	117.4	137.6	151.2	103.7	118.9	139.4	153.2	105.1	98.7	99.2	108.5	100.8	100.0	100.5	109.9	102.1

（注1）実質賃金指数＝（名目賃金指数）÷（消費者物価指数（前橋市）の持ち家の帰属家賃を除く総合）×100

（注2）平成24年1月に指数の基準年を従来の平成17年から平成22年に更新した。これに伴い、過去に公表した平成23年12月分までの全ての指数を改訂している。

第6-1表 産業別労働時間及び雇用指数（5人以上）

平成24年7月分

（平成22年＝100）

年 月	総労働時間指数				所定外労働時間指数				常用雇用指数			
	調査 産業計	左のうち主な産業			調査 産業計	左のうち主な産業			調査 産業計	左のうち主な産業		
		製造業	卸・小売業	医療・福祉		製造業	卸・小売業	医療・福祉		製造業	卸・小売業	医療・福祉
平成 19年	101.3	104.1	100.3	104.2	115.7	124.1	196.5	104.4	100.6	106.3	110.8	87.3
20	101.3	102.8	102.0	101.4	117.6	122.2	208.9	140.9	100.3	102.6	108.5	91.8
21	98.0	94.0	99.5	99.6	85.2	71.7	127.2	126.7	98.8	98.3	106.8	98.2
22	100.0	100.0	100.0	100.0	100.0	100.0	100.0	100.0	100.0	100.0	100.0	100.0
23	99.6	99.6	100.7	100.9	103.1	97.6	141.7	99.1	101.1	100.7	99.8	104.5
平成22年7月	102.5	105.3	99.5	101.9	102.1	103.3	84.9	96.5	101.2	102.0	100.4	100.7
8	96.5	94.1	99.3	100.2	98.3	100.0	88.2	79.3	100.7	101.7	100.2	100.5
9	100.7	102.4	99.3	100.7	103.7	104.8	97.7	99.4	100.5	101.5	99.7	100.0
10	100.4	100.9	99.3	102.1	102.8	100.8	104.2	94.7	100.9	101.5	100.4	100.9
11	102.3	103.5	101.2	101.1	105.1	99.7	117.0	97.5	101.1	101.2	100.5	100.9
12	100.4	102.1	100.9	98.9	107.3	103.1	129.7	115.2	100.8	100.5	100.2	100.2
平成23年1月	93.0	89.7	98.0	97.0	98.5	91.7	142.5	112.9	100.4	100.6	99.0	101.5
2	98.3	100.7	101.5	96.6	105.8	106.1	130.6	93.1	100.5	100.6	98.8	101.9
3	97.5	98.3	93.8	103.1	98.9	92.6	131.1	93.3	99.5	99.8	98.8	100.8
4	101.0	99.2	104.4	105.4	93.0	80.5	131.6	98.7	100.9	101.4	99.0	104.8
5	94.1	89.0	99.1	99.8	87.0	71.1	128.9	103.9	101.5	101.4	100.0	105.1
6	103.7	103.1	104.2	104.7	93.4	83.4	129.2	83.9	101.6	101.4	100.8	105.2
7	102.0	104.0	100.4	101.0	101.8	95.0	151.9	79.0	102.5	101.7	101.6	106.1
8	97.7	95.6	101.6	101.1	103.1	98.4	146.0	76.6	102.0	100.5	101.6	105.7
9	100.9	101.4	102.1	98.6	107.4	105.4	140.1	107.6	101.3	100.4	100.2	105.4
10	101.1	103.5	99.7	99.7	113.9	114.9	153.4	102.7	100.9	100.6	98.9	105.4
11	103.6	105.8	102.6	105.7	116.3	116.4	150.7	110.8	101.3	100.1	99.5	106.1
12	101.8	105.0	101.4	98.6	118.5	115.8	164.1	126.5	101.2	99.6	99.4	106.1
平成24年1月	93.8	92.3	98.3	95.8	107.7	100.0	214.3	133.3	100.1	101.2	97.3	105.4
2	102.2	104.6	103.1	101.3	106.7	108.6	188.6	109.5	100.0	100.4	97.2	106.2
3	101.9	104.2	99.9	101.3	113.5	113.8	188.6	107.1	99.7	101.0	96.8	105.9
4	103.9	106.7	106.1	103.4	111.5	109.2	208.6	102.4	100.8	102.5	96.6	107.9
5	97.7	94.8	101.0	98.7	107.7	102.0	202.9	116.7	100.7	102.3	96.2	108.3
6	105.0	107.5	104.7	104.7	109.6	113.2	194.3	107.1	100.9	102.5	97.0	108.9
7	102.9	105.5	100.6	105.5	114.4	117.1	237.1	121.4	101.3	102.0	96.6	108.6

（注1）平成24年1月の抽出替えに合わせて雇用指数の母集団枠を平成21年経済センサス基礎調査結果に更新した。これにより、平成18年10月から平成23年12月までの指数及び増減率の改訂を行った。また、これと同時に、指数の基準年を従来の平成17年から平成22年に更新した。

第6-2表 産業別労働時間及び雇用指数（30人以上）

平成24年7月分

（平成22年=100）

年 月	総労働時間指数				所定外労働時間指数				常用雇用指数			
	調査 産業計	左のうち主な産業			調査 産業計	左のうち主な産業			調査 産業計	左のうち主な産業		
		製造業	卸・小売業	医療・福祉		製造業	卸・小売業	医療・福祉		製造業	卸・小売業	医療・福祉
平成19年	102.0	103.9	101.3	100.6	110.7	127.2	117.5	87.3	99.8	104.9	102.4	92.1
20	101.5	103.2	104.7	95.7	115.3	131.2	146.8	102.9	99.2	102.1	101.1	95.5
21	96.6	94.0	98.6	98.2	79.9	71.9	90.2	99.7	97.6	98.3	103.5	99.3
22	100.0	100.0	100.0	100.0	100.0	100.0	100.0	100.0	100.0	100.0	100.0	100.0
23	99.9	100.1	101.2	101.0	104.3	102.2	110.7	104.8	101.4	100.4	98.3	105.7
平成22年7月	103.5	106.4	99.3	101.0	103.9	106.4	94.1	91.3	101.3	102.3	99.7	100.5
8	96.4	93.5	101.5	100.9	101.7	103.3	97.2	81.3	101.4	102.1	101.1	99.7
9	101.5	102.9	100.6	99.6	103.8	106.7	104.8	100.4	101.3	102.3	100.5	99.8
10	101.0	100.9	99.6	101.6	104.2	102.9	103.5	98.7	101.5	102.2	100.7	101.1
11	102.7	103.1	102.0	100.9	104.6	101.1	106.7	103.3	101.8	101.8	101.1	101.0
12	100.7	101.9	101.4	99.2	106.8	103.2	114.5	127.0	101.3	101.5	100.8	100.0
平成23年1月	93.6	90.3	101.4	97.9	101.2	96.9	124.7	121.1	101.0	100.4	99.9	101.7
2	98.4	100.7	98.5	95.7	108.4	111.1	97.9	98.1	100.9	100.3	98.9	102.3
3	98.3	99.3	93.4	102.6	101.9	99.6	112.8	96.2	99.7	100.3	96.4	100.9
4	100.2	99.3	102.1	105.5	92.6	85.0	109.1	109.6	101.5	101.5	98.9	105.9
5	93.7	89.2	100.3	100.2	89.5	76.7	110.0	118.6	101.9	101.7	98.6	106.2
6	103.6	103.2	102.1	103.7	95.1	87.1	103.7	90.9	101.9	101.5	98.4	106.5
7	102.8	104.8	101.4	99.9	99.9	99.5	102.1	80.3	102.2	101.6	99.0	107.7
8	98.4	95.7	103.9	101.8	104.8	104.1	115.2	80.6	101.4	99.8	99.0	107.1
9	101.4	102.2	102.9	98.9	110.4	111.4	111.2	118.1	101.3	99.7	98.1	106.9
10	102.4	104.2	101.1	100.4	115.4	118.6	114.7	103.2	101.4	99.7	97.1	106.9
11	104.5	106.4	103.8	107.4	115.8	118.7	110.5	112.4	102.0	99.2	97.8	108.2
12	101.8	105.5	103.5	97.5	116.3	118.1	116.6	128.3	101.5	98.5	97.7	108.2
平成24年1月	94.8	92.9	102.5	96.3	107.9	105.0	140.0	119.2	101.0	100.5	95.1	107.9
2	102.5	103.9	105.4	99.3	105.5	113.8	110.9	98.1	100.9	99.5	94.6	109.2
3	102.4	104.3	101.0	99.7	113.4	116.9	107.3	100.0	100.8	100.6	94.1	108.8
4	104.1	105.1	109.9	101.5	111.0	112.5	125.5	98.1	102.3	101.6	95.2	111.3
5	98.0	94.9	103.0	98.3	106.3	109.4	116.4	107.7	102.0	101.1	95.3	111.9
6	105.4	106.7	106.2	102.1	107.9	117.5	98.2	101.9	101.9	101.0	95.0	111.9
7	103.7	105.3	104.3	101.6	111.8	123.8	101.8	109.6	101.7	100.0	94.9	111.7

（注1）平成24年1月の抽出替えに合わせて雇用指数の母集団枠を平成21年経済センサス基礎調査結果に更新した。これにより、平成18年10月から平成23年12月までの指数及び増減率の改訂を行った。また、これと同時に、指数の基準年を従来の平成17年から平成22年に更新した。

第7表 全国の結果

平成24年7月分

区 分	事業所規模5人以上		事業所規模30人以上	
	調査産業計		調査産業計	
	実 数	対前年増減率(差)	実 数	対前年増減率(差)
現金給与総額(円)	360,773	-1.6%	408,922	-2.0%
定期給与(円)	261,697	-0.1%	289,540	0.1%
特別給与(円)	99,076	* -5,577円	119,382	* -9,857円
出勤日数(日)	19.4	* 0.0日	19.5	* 0.1日
総労働時間(時間)	149.4	0.0%	153.2	0.3%
所定内時間(時間)	139.2	0.0%	141.2	0.4%
所定外時間(時間)	10.2	-0.8%	12.0	-0.3%
推定労働者数(千人)	45,931	0.6%	27,357	-0.3%
うちパートタイム労働者(千人)	13,215	2.2%	6,636	-0.2%
入職率(%)	1.73	* -0.06ポ [°] イト	1.64	* -0.02ポ [°] イト
離職率(%)	1.80	* 0.17ポ [°] イト	1.79	* 0.25ポ [°] イト

(注1) *印は対前年差

第8表 全国の賃金及び雇用指数（調査産業計）

平成24年7月分

(平成22年=100)

年 月	事業所規模5人以上							事業所規模30人以上						
	現金給与総額		定期給与		労働時間		常用雇用	現金給与総額		定期給与		労働時間		常用雇用
	名目	実質	名目	実質	総労働	所定外		名目	実質	名目	実質	総労働	所定外	
平成19年	103.9	103.2	102.2	101.5	102.6	108.3	96.5	104.8	104.1	103.0	102.3	102.5	110.7	96.1
20	103.6	101.3	102.0	99.7	101.4	106.7	98.8	104.2	101.9	102.2	99.9	101.3	107.6	99.3
21	99.5	98.7	99.7	98.9	98.5	90.8	99.6	99.0	98.2	99.4	98.6	98.2	89.9	100.2
22	100.0	100.0	100.0	100.0	100.0	100.0	100.0	100.0	100.0	100.0	100.0	100.0	100.0	100.0
23	99.8	100.1	99.6	99.9	99.8	101.0	100.6	100.2	100.5	99.9	100.2	99.5	99.5	100.0
平成22年7月	116.0	116.7	100.1	100.7	103.2	100.9	100.4	115.4	116.1	100.0	100.6	103.3	99.8	100.4
8	86.8	87.1	99.6	100.0	98.7	98.0	100.3	83.7	84.0	99.7	100.1	98.5	97.3	100.3
9	84.5	84.7	99.8	100.0	100.6	99.0	100.4	82.5	82.7	99.9	100.1	100.5	99.1	100.3
10	84.7	84.5	100.1	99.9	100.2	102.1	100.4	82.9	82.7	100.3	100.1	100.2	101.7	100.2
11	87.8	87.9	100.0	100.1	101.7	104.2	100.4	86.9	87.0	100.1	100.2	101.7	104.1	100.2
12	173.7	174.4	100.2	100.6	100.4	105.3	100.4	183.2	183.9	100.4	100.8	100.2	104.2	100.1
平成23年1月	86.1	86.5	98.8	99.3	93.4	98.4	100.2	84.0	84.4	99.3	99.8	93.9	97.5	99.8
2	83.4	83.8	99.3	99.8	97.8	101.4	100.0	81.7	82.1	99.7	100.2	97.2	100.1	99.5
3	86.8	87.0	99.6	99.8	99.9	102.5	99.6	85.5	85.7	99.8	100.0	99.8	101.1	99.0
4	85.8	85.9	100.3	100.4	102.2	100.6	100.5	83.8	83.9	100.4	100.5	101.5	98.6	100.3
5	85.4	85.5	98.8	98.9	95.2	94.7	100.6	83.9	84.0	98.7	98.8	95.0	93.6	100.3
6	137.4	137.8	99.9	100.2	103.8	97.8	100.8	146.6	147.0	100.1	100.4	103.6	96.2	100.3
7	115.7	116.0	99.7	100.0	101.9	100.8	101.1	116.5	116.9	99.9	100.2	101.8	99.5	100.4
8	86.4	86.5	99.3	99.4	99.3	97.0	100.9	83.2	83.3	99.3	99.4	99.1	95.4	100.2
9	84.1	84.2	99.5	99.6	100.7	101.0	100.9	82.4	82.5	99.9	100.0	100.4	99.6	100.2
10	84.6	84.6	99.8	99.8	100.3	104.2	100.9	83.2	83.2	100.5	100.5	100.3	103.1	99.8
11	87.6	88.2	99.8	100.5	101.7	105.2	101.1	86.9	87.5	100.3	101.0	101.6	103.2	100.1
12	173.7	174.7	100.0	100.6	100.8	108.3	101.0	184.7	185.8	100.3	100.9	100.3	106.4	99.8
平成24年1月	85.1	85.4	98.6	98.9	93.4	99.0	100.7	82.9	83.1	99.3	99.6	93.9	99.2	99.6
2	83.5	83.6	99.6	99.7	101.0	102.0	100.6	82.0	82.1	100.2	100.3	100.9	101.7	99.5
3	87.6	87.3	100.3	99.9	101.4	106.9	100.2	86.7	86.4	101.0	100.6	101.7	105.8	98.8
4	86.0	85.6	100.6	100.1	102.6	105.9	101.2	84.6	84.2	101.2	100.7	102.4	105.0	100.1
5	84.5	84.3	99.2	99.0	98.2	100.0	101.5	83.1	82.9	99.8	99.6	98.9	100.0	100.3
6	136.8	137.3	99.8	100.2	103.3	99.0	101.7	146.1	146.7	100.3	100.7	103.3	99.2	100.2
7	113.9	114.7	99.6	100.3	101.9	100.0	101.7	114.2	115.0	100.0	100.7	102.1	99.2	100.1

毎月勤労統計調査地方調査の説明

1 調査の目的

この調査は、統計法に基づく基幹統計であり、賃金・労働時間及び雇用について、毎月群馬県における変動を明らかにすることを目的としている。

2 調査の対象

この調査は、日本標準産業分類にいう鉱業、採石業、砂利採取業、建設業、製造業、電気・ガス・熱供給・水道業、情報通信業、運輸業、郵便業、卸売業、小売業、金融業、保険業、不動産業、物品賃貸業、学術研究、専門・技術サービス業、宿泊業、飲食サービス業、生活関連サービス業、娯楽業、教育、学習支援業、医療、福祉、複合サービス事業、サービス業(他に分類されないもの)において、常時5人以上の常用労働者を雇用する事業所のうちから抽出された約760事業所について行っている。

平成21年12月以前の公表結果との接続については、
<http://www.mhlw.go.jp/toukei/itiran/roudou/monthly/22/2201r/mk2201r.html> を参照

3 調査期間

事業所の前月の給与締切日の翌日から、本月の給与締切日までの1か月間。

4 調査事項の定義

(1) 常用労働者

期間を定めずに、又は1か月を超える期間を定めて雇用されている者(臨時又は日雇労働者で、前2か月の各月にそれぞれ18日以上雇われたものを含み、事業主又は法人の代表者、無給の家族従事者は除く)。

(2) パートタイム労働者

常用労働者のうち、1日の所定労働時間が一般の労働者よりも短い者及び1日の所定労働時間が一般の労働者と同じで1週間の所定労働日数が一般の労働者よりも少ない者。

(3) 現金給与額

賃金、給与、手当、賞与、その他名称の如何を問わず、労働の対価として使用者が労働者に支払うもののうちで、通貨で支払われるものをいう。(所得税、社会保険料、組合費等を差し引く前の総額)

現金給与総額＝「きまって支給する給与」＋「特別に支払われる給与」

ア きまって支給する給与(定期給与)

労働協約、就業規則等において、あらかじめ定められている支給条件、算定方法により算定され支給される給与。

[例]基本給(月給、日給、時給)、家族手当、精勤手当、職務手当、特殊作業手当、宿日直手当、超過勤務手当、休日出勤手当、通勤手当、有給休暇手当、休業手当等。

イ 特別に支払われた給与(特別給与)

現金給与のうちで、きまって支給する給与以外のすべてのものをいう。

[例]夏・冬の賞与、期末手当等の一時金、3か月を超える期間で算定される給与。

ウ 所定内給与

「所定内給与」＝「きまって支給する給与」－「超過労働給与」

(4) 出勤日数

調査期間中に労働者が実際に出勤した日数で、1日のうちで1時間でも就業すれば出勤日となる。

(5) 実労働時間数

調査期間中に労働者が実際に労働した時間で、所定内労働時間と所定外労働時間との合計時間である。

ア 所定内労働時間

事業所の就業規則で定められた正規の始業時刻・終業時刻との間の労働時間の合計時間(休憩時間を除く)となる。

イ 所定外労働時間

早出、残業、臨時の呼出、休日出勤等の労働時間である。

5 調査の結果

この調査の結果は、調査事業主からの報告をもとにして、本県の5人以上規模のすべての事業所に対応するように推計した数値である。したがって、調査結果に若干の標本誤差が含まれている。

6 結果利用上の注意

(1) 指数は、基準年を平成22年＝100とする。

(2) 事業所規模30人以上の第一種事業所は、おおむね3年毎に調査対象事業所の抽出替えが行われており、平成24年1月に対象事業所の抽出替えが行われた。

(3) 抽出替えに伴い新旧調査結果にギャップが生じるため、時系列的連続性を保つ上から5人以上及び30人以上の指数を修正する必要がある。今回のギャップ修正は、賃金指数、労働時間指数については、平成21年2月から平成23年12月までの指数を平成24年1月以後の水準に改訂し、常用雇用指数については、平成18年10月から平成23年12月までの指数を平成24年1月以後の水準に改訂する方法を採用した。

なお、実数については修正をしていないため、時系列比較(前月比、前年比)は、指数により行っている。

(4) 調査対象事業所が僅少である産業については、機密保持のため表章はしていないが、調査産業計欄では当該産業も含めて算定している。

問い合わせ先

群馬県企画部統計課 経済産業係

〒 371-8570 群馬県前橋市大手町一丁目 1 番 1 号

TEL (027) 226-2419(直通)

FAX (027) 224-9224

統計表はインターネットでご覧いただけます

<http://toukei.pref.gunma.jp/>