



群統資料 24-3-4



政府統計

平成24年6月27日

統計課経済産業係

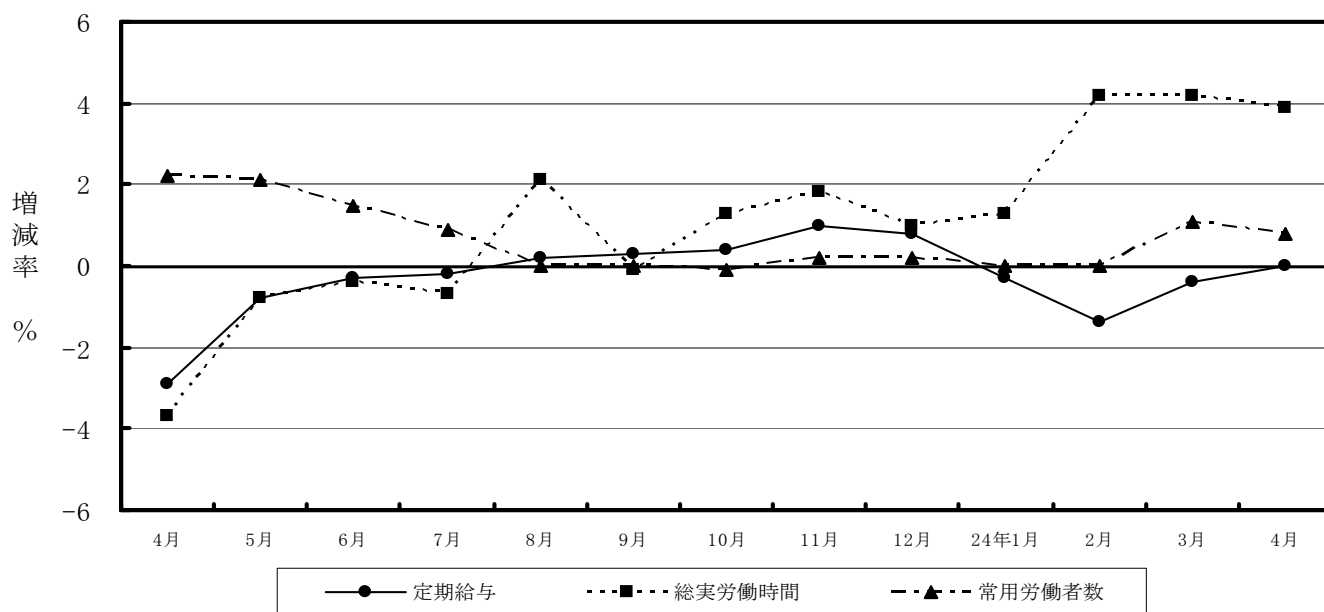
027-226-2419 (直通)

毎月勤労統計調査 地方調査結果速報 — 群馬県結果 —

— 群馬県の賃金・労働時間及び雇用の動き —

平成24年4月分

主な項目の対前年同月比の動き
(調査産業計：事業所規模30人以上)



群馬県企画部統計課

目 次

1	賃金の動き（規模5人以上） （規模30人以上）	----- 1
2	労働時間の動き（規模5人以上） （規模30人以上）	----- 2
3	雇用の動き（規模5人以上） （規模30人以上）	----- 3
第1-1表	産業及び性別常用労働者の1人平均月間現金給与額（規模5人以上）	----- 4
第1-2表	”	（規模30人以上） ----- 5
第2-1表	産業及び性別常用労働者の1人平均月間出勤日数及び労働時間数（規模5人以上）	----- 6
第2-2表	”	（規模30人以上） ----- 7
第3-1表(1)	産業及び性別常用労働者の月末及び増加減少推計労働者数並びに パートタイム労働者数及びパートタイム労働者比率（計）（規模5人以上）	----- 8
	(2) ” (男)（規模5人以上）	
	(3) ” (女)（規模5人以上）	----- 9
第3-2表(1)	”	（計）（規模30人以上）
	(2) ” (男)（規模30人以上）	----- 10
	(3) ” (女)（規模30人以上）	
第4-1表(1)	産業、就業形態別全常用労働者の1人平均月間現金給与額（規模5人以上）	----- 11
	(2) 産業、就業形態別全常用労働者の1人平均出勤日数及び実労働時間（規模5人以上）	
	(3) 産業、就業形態別全常用労働者の前月末、増加、減少及び本月末推計労働者数 （規模5人以上）	
第4-2表(1)	産業、就業形態別全常用労働者の1人平均月間現金給与額（規模30人以上）	----- 12
	(2) 産業、就業形態別全常用労働者の1人平均出勤日数及び実労働時間（規模30人以上）	
	(3) 産業、就業形態別全常用労働者の前月末、増加、減少及び本月末推計労働者数 （規模30人以上）	
第5-1表	産業別賃金指数（規模5人以上）	----- 13
第5-2表	”	（規模30人以上） ----- 14
第6-1表	産業別労働時間及び雇用指数（規模5人以上）	----- 15
第6-2表	”	（規模30人以上） ----- 16
第7表	全国の結果	----- 17
第8表	全国の賃金及び雇用指数（調査産業計）	----- 18
	毎月勤労統計調査地方調査の説明	----- 19

1 賃金の動き

(1) 事業所規模5人以上

4月の調査産業計における常用労働者1人当たりの「現金給与総額」は、前年比0.8%増の258,201円であった。このうち「きまって支給する給与（定期給与）」は、前年比0.6%増の252,358円であった。

また、「特別に支払われた給与（特別給与）」は、前年と比べ734円増の5,843円であった。

1人平均月間現金給与等

産業名	現金給与総額			きまって支給する給与			特別給与	
	金額	前月比	前年比	金額	前月比	前年比	金額	前年差
	円	%	%	円	%	%	円	円
調査産業計	258,201	-1.9	0.8	252,358	-0.4	0.6	5,843	734
建設業	317,536	2.2	7.2	310,587	0.0	6.7	6,949	2,226
製造業	296,369	3.3	2.5	285,022	0.2	0.8	11,347	5,172
電気・ガス 熱供給・水道業	411,168	-4.3	-3.8	411,168	-4.3	-3.6	0	0
情報通信業	303,223	-2.5	-4.6	301,403	-0.9	-3.3	1,820	-5,779
運輸業、郵便業	265,854	2.3	-8.4	257,059	1.2	-6.7	8,795	-7,235
卸売業、小売業	217,524	-4.6	3.4	213,928	0.6	3.8	3,596	-771
金融業、保険業	359,380	1.0	15.8	348,626	-0.2	17.5	10,754	-3,980
学術研究、専門・ 技術サービス業	353,524	-1.2	7.7	350,738	-0.2	8.0	2,786	-987
宿泊業、飲食 サービス業	108,831	3.4	0.9	108,721	3.4	0.9	110	103
生活関連サー ビス、娯楽業	183,526	-2.0	16.9	183,520	-1.7	16.8	6	6
教育、学習支援業	280,569	-6.4	-11.3	280,125	-2.0	-11.5	444	203
医療、福祉	255,870	-6.8	-2.9	253,155	0.6	-2.6	2,715	-635
複合サービス事業	261,944	-15.0	0.9	260,775	-2.0	2.5	1,169	-3,731
サービス業 (他に分類されないもの)	209,663	-10.0	2.0	207,045	-2.6	0.7	2,618	2,561

(2) 事業所規模30人以上

4月の調査産業計における常用労働者1人当たりの「現金給与総額」は、前年比1.5%増の278,793円であった。このうち「きまって支給する給与（定期給与）」は、前年比0.0%増の272,196円であった。

また、「特別に支払われた給与（特別給与）」は、前年と比べ4,056円増の6,597円であった。

1人平均月間現金給与等

産業名	現金給与総額			きまって支給する給与			特別給与	
	金額	前月比	前年比	金額	前月比	前年比	金額	前年差
	円	%	%	円	%	%	円	円
調査産業計	278,793	-0.6	1.5	272,196	-0.2	0.0	6,597	4,056
建設業	403,474	8.8	5.0	381,564	2.8	3.7	21,910	6,885
製造業	314,745	3.5	3.8	301,553	-0.2	0.6	13,192	10,223
電気・ガス 熱供給・水道業	427,646	-3.8	-6.9	427,646	-3.8	-6.9	0	0
情報通信業	310,991	-1.1	-5.8	308,876	1.7	-4.5	2,115	-5,872
運輸業、郵便業	256,421	-0.8	-5.3	254,522	1.9	-5.1	1,899	-953
卸売業、小売業	226,702	-3.8	9.3	219,059	1.0	5.7	7,643	7,297
金融業、保険業	360,243	-2.5	15.9	359,263	0.8	16.0	980	520
学術研究、専門・ 技術サービス業	345,253	1.6	-1.7	343,200	1.4	-0.5	2,053	-4,888
宿泊業、飲食 サービス業	146,671	-3.1	-1.0	146,386	-3.2	-1.2	285	268
生活関連サー ビス、娯楽業	178,578	-0.4	9.8	178,566	-0.4	9.8	12	12
教育、学習支援業	325,931	-3.7	-4.9	325,262	0.0	-5.0	669	281
医療、福祉	287,512	-4.8	-4.1	287,511	0.9	-2.7	1	-3,772
複合サービス事業	263,862	-21.0	-5.6	263,492	-3.5	-3.8	370	-5,345
サービス業 (他に分類されないもの)	184,323	-4.7	5.4	184,210	-2.5	5.4	113	39

2 労働時間の動き

(1) 事業所規模5人以上

4月の調査産業計における常用労働者1人当たりの「総実労働時間」は、前年比2.9%増の155.9時間であった。このうち、「所定外労働時間」は、前年比19.9%増の11.6時間であり、「所定内労働時間」は144.3時間であった。

また、「出勤日数」は、前年と比べ0.5日増の20.0日であった。

1人平均月間実労働時間等

産業名	総実労働時間			所定外労働時間			所定内労働時間数	出勤日数		
	時間数	前月比	前年比	時間数	前月比	前年比		日数	前月差	前年差
調査産業計	155.9	2.0	2.9	11.6	-1.8	19.9	144.3	20.0	0.4	0.5
建設業	175.5	1.4	-1.9	9.3	10.7	-32.9	166.2	21.7	0.2	-0.3
製造業	174.1	2.4	7.6	16.6	-4.0	35.7	157.5	20.6	0.7	1.1
電気・ガス熱供給・水道業	147.6	-1.6	-0.3	8.6	2.5	-14.8	139.0	18.9	-0.5	0.4
情報通信業	167.0	-0.4	6.4	16.2	1.2	6.6	150.8	20.1	0.1	1.2
運輸業、郵便業	187.2	3.3	-8.5	30.9	5.6	-14.1	156.3	20.9	0.6	-1.0
卸売業、小売業	145.4	6.2	1.6	7.3	10.6	58.5	138.1	20.1	0.9	-0.1
金融業、保険業	150.6	1.8	1.3	11.4	18.7	40.3	139.2	19.2	0.2	-0.6
学術研究、専門・技術サービス業	177.8	-1.7	13.7	20.4	-16.0	148.5	157.4	20.6	0.2	1.6
宿泊業、飲食サービス業	105.3	-5.2	5.5	4.6	-16.4	69.7	100.7	16.9	-0.3	1.2
生活関連サービス、娯楽業	141.1	-0.1	11.5	6.1	-8.9	40.7	135.0	20.1	0.0	1.1
教育、学習支援業	124.5	-5.7	-2.1	5.1	-12.0	-7.5	119.4	17.4	-1.0	-0.9
医療、福祉	146.0	2.1	-1.9	4.3	-4.4	3.7	141.7	19.7	0.4	-0.1
複合サービス事業	145.0	-1.5	-3.6	3.1	-13.8	-14.6	141.9	19.4	-0.1	0.2
サービス業 (他に分類されないもの)	151.7	2.2	6.9	10.9	-14.2	25.0	140.8	19.8	0.1	1.5

(2) 事業所規模30人以上

4月の調査産業計における常用労働者1人当たりの「総実労働時間」は、前年比3.9%増の158.9時間であった。このうち、「所定外労働時間」は、前年比19.9%増の14.1時間であり、「所定内労働時間」は144.8時間であった。

また、「出勤日数」は、前年と比べ0.7日増の19.9日であった。

1人平均月間実労働時間等

産業名	総実労働時間			所定外労働時間			所定内労働時間数	出勤日数		
	時間数	前月比	前年比	時間数	前月比	前年比		日数	前月差	前年差
調査産業計	158.9	1.7	3.9	14.1	-2.1	19.9	144.8	19.9	0.3	0.7
建設業	189.3	1.8	2.9	22.4	2.8	-12.6	166.9	21.7	-0.2	1.0
製造業	173.7	0.8	5.8	18.0	-3.8	32.4	155.7	20.2	0.3	1.0
電気・ガス熱供給・水道業	149.9	-1.9	-1.5	10.3	-1.1	5.3	139.6	18.8	-0.6	0.6
情報通信業	170.0	-0.2	6.9	19.7	2.1	4.9	150.3	19.8	0.1	1.2
運輸業、郵便業	184.8	3.7	-2.4	34.2	4.6	1.1	150.6	20.6	0.6	-1.0
卸売業、小売業	145.3	8.8	7.6	6.9	17.0	15.0	138.4	20.6	1.3	0.2
金融業、保険業	146.7	2.5	2.4	8.9	18.7	11.7	137.8	19.1	0.4	-0.1
学術研究、専門・技術サービス業	164.3	-2.0	6.9	15.9	-6.5	42.0	148.4	19.1	-0.4	0.7
宿泊業、飲食サービス業	121.5	-10.1	0.0	6.8	-24.5	15.1	114.7	17.9	-0.7	0.7
生活関連サービス、娯楽業	142.0	3.0	10.9	10.6	-1.8	135.5	131.4	18.8	0.5	1.0
教育、学習支援業	129.7	-4.2	7.0	6.9	-11.5	10.9	122.8	18.1	-0.9	0.6
医療、福祉	149.1	1.8	-3.8	5.1	-1.9	-10.5	144.0	19.6	0.3	0.0
複合サービス事業	145.5	-6.3	-7.2	3.0	-9.1	0.1	142.5	19.3	-0.6	0.2
サービス業 (他に分類されないもの)	145.5	1.6	6.7	13.0	-15.6	36.4	132.5	19.4	-0.2	1.8

3 雇用の動き

(1) 事業所規模5人以上

4月の調査産業計における本月末推計常用労働者数は、前年比0.1%減の709,575人であった。常用労働者に占める「パートタイム労働者比率」は、前年と比べ0.7ポイント増の26.5%だった。また、調査産業計における労働異動率は、「入職率」が、前年と比べ0.06ポイント減の4.66%、「離職率」が、前年と比べ0.23ポイント減の3.50%であった。

常用労働者数、パートタイム労働者比率及び労働異動率

産業名	常用労働者								
	本 月 末		ハ ー ト タ イ ム		入 職 率		離 職 率		
	労働者数	前月比	前年比	労働者比率	前年差	前年差	前年差	前年差	
	人	%	%	%	ポイント	%	ポイント	%	ポイント
調査産業計	709,575	1.1	-0.1	26.5	0.7	4.66	-0.06	3.50	-0.23
建設業	35,671	-1.7	2.0	1.8	-2.4	3.12	0.62	4.77	3.31
製造業	199,713	1.5	1.1	14.1	-1.4	3.14	0.59	1.63	-0.30
電気・ガス 熱供給・水道業	4,887	-1.3	-12.1	3.9	0.3	3.90	-0.64	5.17	1.64
情報通信業	9,368	1.7	2.6	5.3	0.6	4.56	1.68	2.83	-2.27
運輸業、郵便業	48,855	0.3	-1.7	19.1	11.0	2.24	-1.21	1.91	0.95
卸売業、小売業	120,676	-0.2	-2.4	46.9	-2.0	2.27	-1.52	2.56	-0.92
金融業、保険業	20,489	0.9	0.2	13.3	-2.0	5.28	0.80	4.47	2.02
学術研究、専門・ 技術サービス業	12,219	0.0	-11.1	7.5	-1.9	5.46	1.15	5.51	2.33
宿泊業、飲食 サービス業	40,795	1.9	-10.6	78.6	10.2	7.14	0.87	5.29	-3.23
生活関連サー ビス、娯楽業	24,020	-0.2	-7.7	42.9	-19.3	4.35	2.62	4.49	2.03
教育、学習支援業	38,915	2.7	0.0	23.2	7.9	12.31	-4.71	9.65	-3.49
医療、福祉	89,781	1.9	3.0	23.3	-2.9	5.00	-3.17	3.11	-0.97
複合サービス事業	5,830	-2.4	1.1	19.1	-3.9	9.38	2.45	11.74	6.02
サービス業 (他に分類されないもの)	53,130	4.8	16.0	28.1	6.5	10.92	5.97	6.07	0.39

(2) 事業所規模30人以上

4月の調査産業計における本月末推計常用労働者数は、前年比0.8%増の432,882人であった。常用労働者に占める「パートタイム労働者比率」は、前年と比べ0.7ポイント増の22.7%だった。また、調査産業計における労働異動率は、「入職率」が、前年と比べ0.69ポイント減の4.75%、「離職率」が、前年と比べ0.34ポイント減の3.34%であった。

常用労働者数、パートタイム労働者比率及び労働異動率

産業名	常用労働者								
	本 月 末		ハ ー ト タ イ ム		入 職 率		離 職 率		
	労働者数	前月比	前年比	労働者比率	前年差	前年差	前年差	前年差	
	人	%	%	%	ポイント	%	ポイント	%	ポイント
調査産業計	432,882	1.5	0.8	22.7	0.7	4.75	-0.69	3.34	-0.34
建設業	11,561	2.6	6.6	0.6	-3.2	2.85	-0.62	0.16	-2.89
製造業	151,502	1.0	0.1	11.0	-1.5	2.81	-0.12	1.79	0.13
電気・ガス 熱供給・水道業	3,128	-2.0	-18.2	0.0	-5.6	0.00	-7.06	1.97	-3.51
情報通信業	6,604	2.7	6.4	6.8	4.9	6.14	2.86	3.42	-2.66
運輸業、郵便業	33,585	0.1	-3.5	24.2	14.0	2.05	-3.02	2.03	0.95
卸売業、小売業	56,811	1.2	-3.7	50.5	-7.4	2.59	-2.56	1.48	-1.15
金融業、保険業	10,175	1.7	0.2	11.4	-5.0	5.97	2.57	4.33	1.80
学術研究、専門・ 技術サービス業	5,986	-0.6	-20.3	9.9	-2.0	7.99	1.82	8.55	3.87
宿泊業、飲食 サービス業	15,630	0.8	-1.2	58.9	5.3	5.42	-0.92	4.61	-0.64
生活関連サー ビス、娯楽業	11,159	2.2	-15.1	46.2	-17.2	6.60	4.71	4.41	0.13
教育、学習支援業	25,828	2.4	2.0	22.3	10.1	11.99	-4.03	9.55	-3.43
医療、福祉	59,235	2.3	5.1	15.0	-3.1	5.61	-4.48	3.38	-1.78
複合サービス事業	2,528	-5.3	-5.6	3.3	-7.3	10.76	0.99	16.00	6.19
サービス業 (他に分類されないもの)	37,660	3.3	17.9	34.5	9.6	10.85	4.58	7.55	0.81

第1-1表 産業及び性別常用労働者の1人平均月間現金給与額(5人以上)

平成24年4月分

産 業	計					男			女		
	現金給与総額	きま っ て支給する給与	所定内給与	超過労働給与	特別に支払われた給与	現金給与総額	きま っ て支給する給与	特別に支払われた給与	現金給与総額	きま っ て支給する給与	特別に支払われた給与
TL 調査産業計	258,201	252,358	232,933	19,425	5,843	319,652	311,394	8,258	171,764	169,317	2,447
C 鉱業、採石業、砂利採取業	x	x	x	x	x	x	x	x	x	x	x
D 建設業	317,536	310,587	289,698	20,889	6,949	336,022	328,256	7,766	203,306	201,405	1,901
E 製造業	296,369	285,022	255,063	29,959	11,347	342,588	329,009	13,579	176,765	171,195	5,570
F 電気・ガス・熱供給・水道業	411,168	411,168	377,675	33,493	0	423,688	423,688	0	304,692	304,692	0
G 情報通信業	303,223	301,403	280,773	20,630	1,820	345,816	344,773	1,043	222,665	219,374	3,291
H 運輸業、郵便業	265,854	257,059	221,401	35,658	8,795	298,167	287,156	11,011	142,891	142,526	365
I 卸売業、小売業	217,524	213,928	202,851	11,077	3,596	304,442	298,963	5,479	126,381	124,760	1,621
J 金融業・保険業	359,380	348,626	324,705	23,921	10,754	471,695	456,097	15,598	242,306	236,601	5,705
K 不動産業・物品賃貸業	x	x	x	x	x	x	x	x	x	x	x
L 学術研究、専門・技術サービス業	353,524	350,738	319,073	31,665	2,786	404,746	401,180	3,566	215,849	215,158	691
M 宿泊業、飲食サービス業	108,831	108,721	103,908	4,813	110	144,670	144,465	205	87,087	87,035	52
N 生活関連サービス、娯楽業	183,526	183,520	176,512	7,008	6	241,821	241,807	14	142,684	142,684	0
O 教育、学習支援業	280,569	280,125	277,426	2,699	444	331,630	330,980	650	226,573	226,346	227
P 医療、福祉	255,870	253,155	238,179	14,976	2,715	349,812	348,316	1,496	221,058	217,891	3,167
Q 複合サービス事業	261,944	260,775	254,696	6,079	1,169	304,369	302,994	1,375	197,869	197,012	857
R サービス業(他に分類されないもの)	209,663	207,045	190,893	16,152	2,618	242,631	238,645	3,986	155,667	155,288	379
E09 食料品・たばこ	215,708	215,708	193,328	22,380	0	285,482	285,482	0	138,803	138,803	0
E11 繊維工業	212,337	212,337	197,523	14,814	0	274,915	274,915	0	154,369	154,369	0
E12 木材・木製品	272,237	272,237	256,880	15,357	0	284,032	284,032	0	179,067	179,067	0
E13 家具・装備品	274,235	274,235	225,754	48,481	0	307,561	307,561	0	163,147	163,147	0
E14 パルプ・紙	280,714	280,714	238,895	41,819	0	319,287	319,287	0	165,386	165,386	0
E15 印刷・同関連業	238,010	238,010	229,801	8,209	0	280,939	280,939	0	182,410	182,410	0
E16 化学、石油・石炭	349,431	348,788	315,108	33,680	643	399,128	398,391	737	236,400	235,970	430
E18 プラスチック製品	317,118	258,183	232,816	25,367	58,935	389,157	312,087	77,070	170,814	148,710	22,104
E19 ゴム製品	248,980	248,980	215,678	33,302	0	286,553	286,553	0	143,516	143,516	0
E21 窯業・土石製品	331,096	331,096	308,747	22,349	0	349,697	349,697	0	197,601	197,601	0
E22 鉄鋼業	250,980	250,980	200,195	50,785	0	268,229	268,229	0	180,337	180,337	0
E23 非鉄金属製造業	335,835	284,321	258,198	26,123	51,514	384,023	326,256	57,767	201,546	167,455	34,091
E24 金属製品製造業	243,080	243,080	216,174	26,906	0	279,093	279,093	0	170,531	170,531	0
E25 はん用機械器具	301,705	301,705	269,337	32,368	0	326,856	326,856	0	194,630	194,630	0
E26 生産用機械器具	332,399	313,107	292,133	20,974	19,292	349,142	332,045	17,097	245,428	214,733	30,695
E27 業務用機械器具	311,848	294,673	273,882	20,791	17,175	338,696	319,991	18,705	230,485	217,947	12,538
E28 電子・デバイス	320,080	320,080	290,072	30,008	0	363,516	363,516	0	188,906	188,906	0
E29 電気機械器具	313,540	308,668	275,287	33,381	4,872	347,600	342,113	5,487	191,191	188,525	2,666
E30 情報通信機械器具	298,557	298,557	263,611	34,946	0	346,487	346,487	0	177,507	177,507	0
E31 輸送用機械器具	339,968	319,752	278,380	41,372	20,216	379,582	356,840	22,742	183,708	173,455	10,253
E32 その他の製造業	273,711	272,037	255,929	16,108	1,674	327,233	324,573	2,660	182,894	182,894	0
I-1 卸売業	317,791	305,797	287,882	17,915	11,994	352,861	339,331	13,530	224,402	216,497	7,905
I-2 小売業	179,473	179,064	170,582	8,482	409	273,393	273,076	317	108,558	108,080	478
M75 宿泊業	201,515	201,515	191,839	9,676	0	230,310	230,310	0	169,844	169,844	0
MS M一括分	97,199	97,075	92,872	4,203	124	129,000	128,758	242	79,368	79,311	57
N80 娯楽業	185,376	185,361	184,447	914	15	259,009	258,981	28	99,857	99,857	0
P83 医療業	312,842	308,470	284,864	23,606	4,372	432,893	430,456	2,437	265,247	260,108	5,139
PS P一括分	201,459	200,326	193,591	6,735	1,133	262,317	261,811	506	180,359	179,008	1,351
R91 職業紹介・労働者派遣業	198,338	198,338	177,627	20,711	0	213,235	213,235	0	178,265	178,265	0
R92 その他の事業サービス業	177,385	176,981	161,616	15,365	404	222,271	221,682	589	111,337	111,205	132
RS R一括分	281,428	271,155	260,426	10,729	10,273	304,863	291,560	13,303	216,774	214,858	1,916

(注)「E09」はE09と10を、「E16」はE16と17を、「E32」はE32と20を、「M一括分」はM76、77を、「P一括分」はP84、85を、「R一括分」はR88、89、90、93、94、95をまとめて算定したものである。

また、Xは対象事業所が僅少のため、秘密保持上公表を控えたものである。

第1-2表 産業及び性別常用労働者の1人平均月間現金給与額(30人以上)

平成24年4月分

産 業	計					男			女		
	現金給与総額	きまって支給する給与	所定内給与	超過労働給与	特別に支払われた給与	現金給与総額	きまって支給する給与	特別に支払われた給与	現金給与総額	きまって支給する給与	特別に支払われた給与
TL 調査産業計	278,793	272,196	247,467	24,729	6,597	339,671	330,166	9,505	186,759	184,558	2,201
C 鉱業、採石業、砂利採取業	x	x	x	x	x	x	x	x	x	x	x
D 建設業	403,474	381,564	329,749	51,815	21,910	426,744	402,060	24,684	267,576	261,866	5,710
E 製造業	314,745	301,553	267,395	34,158	13,192	357,305	341,855	15,450	187,223	180,798	6,425
F 電気・ガス・熱供給・水道業	427,646	427,646	375,506	52,140	0	451,730	451,730	0	304,692	304,692	0
G 情報通信業	310,991	308,876	285,463	23,413	2,115	365,319	364,488	831	218,268	213,961	4,307
H 運輸業、郵便業	256,421	254,522	219,148	35,374	1,899	291,039	288,698	2,341	144,384	143,917	467
I 卸売業、小売業	226,702	219,059	206,961	12,098	7,643	342,098	328,782	13,316	132,153	129,157	2,996
J 金融業・保険業	360,243	359,263	341,194	18,069	980	464,839	464,305	534	245,305	243,834	1,471
K 不動産業・物品賃貸業	x	x	x	x	x	x	x	x	x	x	x
L 学術研究、専門・技術サービス業	345,253	343,200	306,999	36,201	2,053	395,943	393,155	2,788	209,831	209,742	89
M 宿泊業、飲食サービス業	146,671	146,386	138,914	7,472	285	190,478	189,983	495	116,781	116,639	142
N 生活関連サービス、娯楽業	178,578	178,566	167,558	11,008	12	227,878	227,851	27	136,527	136,527	0
O 教育、学習支援業	325,931	325,262	321,436	3,826	669	378,193	377,292	901	259,971	259,595	376
P 医療、福祉	287,512	287,511	266,544	20,967	1	365,765	365,765	0	246,217	246,215	2
Q 複合サービス事業	263,862	263,492	258,492	5,000	370	287,085	286,558	527	209,134	209,134	0
R サービス業(他に分類されないもの)	184,323	184,210	164,979	19,231	113	217,821	217,630	191	145,658	145,634	24
E09 食料品・たばこ	214,065	214,065	187,555	26,510	0	278,576	278,576	0	143,849	143,849	0
E11 繊維工業	247,131	247,131	218,229	28,902	0	307,661	307,661	0	182,976	182,976	0
E12 木材・木製品	304,509	304,509	293,828	10,681	0	319,352	319,352	0	178,705	178,705	0
E13 家具・装備品	319,889	319,889	252,917	66,972	0	338,202	338,202	0	217,880	217,880	0
E14 パルプ・紙	323,280	323,280	262,569	60,711	0	358,707	358,707	0	196,238	196,238	0
E15 印刷・同関連業	256,530	256,530	244,132	12,398	0	298,135	298,135	0	195,454	195,454	0
E16 化学、石油・石炭	344,373	344,373	311,112	33,261	0	394,636	394,636	0	237,656	237,656	0
E18 プラスチック製品	358,435	272,255	245,846	26,409	86,180	442,621	330,386	112,235	185,302	152,706	32,596
E19 ゴム製品	272,252	272,252	233,128	39,124	0	302,057	302,057	0	165,650	165,650	0
E21 窯業・土石製品	325,075	325,075	299,515	25,560	0	342,298	342,298	0	215,802	215,802	0
E22 鉄鋼業	306,032	306,032	262,776	43,256	0	350,692	350,692	0	167,910	167,910	0
E23 非鉄金属製造業	335,835	284,321	258,198	26,123	51,514	384,023	326,256	57,767	201,546	167,455	34,091
E24 金属製品製造業	277,213	277,213	238,881	38,332	0	297,243	297,243	0	189,900	189,900	0
E25 はん用機械器具	319,287	319,287	281,887	37,400	0	341,865	341,865	0	207,806	207,806	0
E26 生産用機械器具	319,240	319,240	295,939	23,301	0	330,298	330,298	0	243,334	243,334	0
E27 業務用機械器具	332,036	306,203	281,017	25,186	25,833	356,410	329,591	26,819	241,009	218,855	22,154
E28 電子・デバイス	334,760	334,760	301,846	32,914	0	368,614	368,614	0	211,014	211,014	0
E29 電気機械器具	323,258	317,867	283,126	34,741	5,391	355,081	349,092	5,989	201,399	198,297	3,102
E30 情報通信機械器具	311,875	311,875	275,290	36,585	0	356,332	356,332	0	185,706	185,706	0
E31 輸送用機械器具	355,049	332,786	288,849	43,937	22,263	389,191	364,893	24,298	196,926	184,088	12,838
E32 その他の製造業	288,755	288,755	273,748	15,007	0	362,655	362,655	0	172,956	172,956	0
I-1 卸売業	348,536	323,688	298,719	24,969	24,848	401,224	372,026	29,198	226,819	212,020	14,799
I-2 小売業	178,368	177,550	170,558	6,992	818	295,610	294,781	829	114,640	113,828	812
M75 宿泊業	201,515	201,515	191,839	9,676	0	230,310	230,310	0	169,844	169,844	0
MS M一括分	124,319	123,917	117,344	6,573	402	166,686	165,895	791	100,754	100,569	185
N80 娯楽業	139,241	139,211	138,371	840	30	187,706	187,639	67	100,207	100,207	0
P83 医療業	333,178	333,178	304,201	28,977	0	441,452	441,452	0	276,983	276,983	0
PS P一括分	229,494	229,491	218,701	10,790	3	271,944	271,944	0	206,617	206,612	5
R91 職業紹介・労働者派遣業	201,060	201,060	179,367	21,693	0	218,050	218,050	0	177,537	177,537	0
R92 その他の事業サービス業	152,729	152,489	134,043	18,446	240	202,664	202,228	436	104,685	104,634	51
RS R一括分	234,481	234,368	222,853	11,515	113	272,825	272,606	219	193,401	193,401	0

(注)「E09」はE09と10を、「E16」はE16と17を、「E32」はE32と20を、「M一括分」はM76、77を、「P一括分」はP84、85を、「R一括分」はR88、89、90、93、94、95をまとめて算定したものである。
また、Xは対象事業所が僅少のため、秘密保持上公表を控えたものである。

第2-1表 産業及び性別常用労働者の1人平均月間出勤日数及び労働時間数(5人以上)

平成24年4月分

産 業	計				男				女			
	出勤日数	総労働時間 実労働時間	所定内 労働時間	所定外 労働時間	出勤日数	総労働時間 実労働時間	所定内 労働時間	所定外 労働時間	出勤日数	総労働時間 実労働時間	所定内 労働時間	所定外 労働時間
TL 調査産業計	20.0	155.9	144.3	11.6	20.6	172.4	156.3	16.1	19.0	132.7	127.3	5.4
C 鉱業,採石業,砂利採取業	x	x	x	x	x	x	x	x	x	x	x	x
D 建設業	21.7	175.5	166.2	9.3	21.9	178.1	168.5	9.6	20.4	159.5	151.7	7.8
E 製造業	20.6	174.1	157.5	16.6	20.7	181.2	162.0	19.2	20.4	155.6	145.7	9.9
F 電気・ガス・熱供給・水道業	18.9	147.6	139.0	8.6	19.0	148.7	139.7	9.0	18.0	137.7	132.5	5.2
G 情報通信業	20.1	167.0	150.8	16.2	20.2	172.4	153.6	18.8	20.0	156.8	145.6	11.2
H 運輸業,郵便業	20.9	187.2	156.3	30.9	21.1	201.5	165.3	36.2	19.8	132.2	121.7	10.5
I 卸売業,小売業	20.1	145.4	138.1	7.3	21.4	172.6	160.3	12.3	18.8	117.0	114.8	2.2
J 金融業・保険業	19.2	150.6	139.2	11.4	20.0	161.0	148.5	12.5	18.4	139.7	129.6	10.1
K 不動産業・物品賃貸業	x	x	x	x	x	x	x	x	x	x	x	x
L 学術研究,専門・技術サービス業	20.6	177.8	157.4	20.4	21.2	185.8	161.1	24.7	19.0	156.2	147.6	8.6
M 宿泊業,飲食サービス業	16.9	105.3	100.7	4.6	17.8	121.2	113.4	7.8	16.3	95.5	92.9	2.6
N 生活関連サービス,娯楽業	20.1	141.1	135.0	6.1	20.5	152.2	143.7	8.5	19.9	133.4	128.9	4.5
O 教育,学習支援業	17.4	124.5	119.4	5.1	18.7	136.4	129.7	6.7	16.0	111.9	108.5	3.4
P 医療,福祉	19.7	146.0	141.7	4.3	20.3	156.5	149.7	6.8	19.5	142.1	138.7	3.4
Q 複合サービス事業	19.4	145.0	141.9	3.1	20.2	153.5	150.2	3.3	18.3	132.3	129.4	2.9
R サービス業(他に分類されないもの)	19.8	151.7	140.8	10.9	20.3	163.4	151.3	12.1	19.2	132.7	123.6	9.1
E09 食料品・たばこ	21.0	162.3	147.9	14.4	21.4	177.0	159.5	17.5	20.5	146.0	135.1	10.9
E11 繊維工業	21.6	179.2	165.9	13.3	23.2	201.7	181.7	20.0	20.1	158.5	151.4	7.1
E12 木材・木製品	22.0	182.5	164.9	17.6	22.2	187.1	168.7	18.4	20.2	145.9	134.6	11.3
E13 家具・装備品	21.6	196.4	165.9	30.5	22.0	207.9	172.3	35.6	20.3	158.1	144.7	13.4
E14 パルプ・紙	21.6	192.5	168.7	23.8	21.8	204.7	176.4	28.3	20.9	156.0	145.6	10.4
E15 印刷・同関連業	21.7	173.1	158.7	14.4	22.4	181.7	165.7	16.0	20.9	162.1	149.6	12.5
E16 化学・石油・石炭	20.6	171.4	155.4	16.0	20.5	174.3	156.0	18.3	20.7	164.9	154.1	10.8
E18 プラスチック製品	21.0	169.2	155.2	14.0	21.6	182.9	165.5	17.4	20.0	141.3	134.2	7.1
E19 ゴム製品	19.5	167.5	149.4	18.1	19.5	172.1	153.7	18.4	19.5	154.3	137.2	17.1
E21 窯業・土石製品	20.4	166.5	156.7	9.8	20.6	168.7	158.5	10.2	18.6	149.8	143.5	6.3
E22 鉄鋼業	20.1	186.6	158.8	27.8	20.3	192.1	160.6	31.5	19.6	163.8	151.4	12.4
E23 非鉄金属製造業	19.9	162.6	153.0	9.6	20.0	164.1	152.7	11.4	19.5	158.3	153.9	4.4
E24 金属製品製造業	21.5	185.6	167.5	18.1	21.5	190.2	168.5	21.7	21.6	176.0	165.4	10.6
E25 はん用機械器具	21.6	177.4	162.0	15.4	21.6	180.8	163.7	17.1	21.6	162.9	154.6	8.3
E26 生産用機械器具	20.7	175.3	161.9	13.4	20.8	178.8	163.5	15.3	20.0	157.0	153.4	3.6
E27 業務用機械器具	23.3	202.9	188.6	14.3	23.0	204.9	188.1	16.8	24.1	196.6	189.9	6.7
E28 電子・デバイス	19.3	165.7	152.6	13.1	19.3	171.2	155.8	15.4	19.0	149.0	142.8	6.2
E29 電気機械器具	19.2	170.8	154.0	16.8	19.4	176.1	157.4	18.7	18.8	151.9	141.8	10.1
E30 情報通信機械器具	19.9	169.5	153.2	16.3	20.6	180.4	160.9	19.5	18.2	141.6	133.6	8.0
E31 輸送用機械器具	20.0	174.4	153.5	20.9	19.9	179.2	156.6	22.6	20.4	156.0	141.5	14.5
E32 その他の製造業	21.6	174.0	165.7	8.3	21.8	179.8	169.6	10.2	21.3	164.1	158.9	5.2
I-1 卸売業	22.2	181.1	171.7	9.4	22.8	188.7	177.7	11.0	20.4	161.1	155.8	5.3
I-2 小売業	19.4	132.0	125.4	6.6	20.4	162.3	149.2	13.1	18.5	109.0	107.4	1.6
M75 宿泊業	21.6	163.3	155.2	8.1	22.9	180.0	171.5	8.5	20.3	144.9	137.3	7.6
MS M一括	16.3	97.9	93.8	4.1	16.8	110.5	102.8	7.7	16.0	91.0	88.8	2.2
N80 娯楽業	21.0	125.4	124.3	1.1	21.9	153.2	151.2	2.0	19.9	93.2	93.1	0.1
P83 医療業	19.7	146.9	139.8	7.1	19.5	153.1	142.0	11.1	19.7	144.4	138.9	5.5
PS P一括	19.7	145.2	143.5	1.7	21.0	160.2	157.9	2.3	19.3	140.0	138.5	1.5
R91 職業紹介・労働者派遣業	20.2	162.0	145.7	16.3	19.8	161.1	144.0	17.1	20.8	163.1	148.0	15.1
R92 その他の事業サービス業	19.3	138.3	129.7	8.6	20.1	159.8	149.2	10.6	18.0	106.9	101.1	5.8
RS R一括	20.2	159.5	152.5	7.0	20.9	171.0	162.8	8.2	18.3	127.5	124.0	3.5

(注)第1表の(注)参照。

第2-2表 産業及び性別常用労働者の1人平均月間出勤日数及び労働時間数(30人以上)

平成24年4月分

産 業	計				男				女				
	出勤日数	総実労働時間	所定内労働時間	所定外労働時間	出勤日数	総実労働時間	所定内労働時間	所定外労働時間	出勤日数	総実労働時間	所定内労働時間	所定外労働時間	
TL	調査産業計	19.9	158.9	144.8	14.1	20.4	174.0	155.4	18.6	19.1	136.0	128.8	7.2
C	鉱業、採石業、砂利採取業	x	x	x	x	x	x	x	x	x	x	x	x
D	建設業	21.7	189.3	166.9	22.4	21.9	190.6	168.4	22.2	20.8	181.1	157.9	23.2
E	製造業	20.2	173.7	155.7	18.0	20.2	179.4	159.4	20.0	20.1	156.6	144.6	12.0
F	電気・ガス・熱供給・水道業	18.8	149.9	139.6	10.3	18.9	152.3	141.0	11.3	18.0	137.7	132.5	5.2
G	情報通信業	19.8	170.0	150.3	19.7	19.8	178.7	154.9	23.8	19.8	155.1	142.3	12.8
H	運輸業、郵便業	20.6	184.8	150.6	34.2	21.0	201.0	159.9	41.1	19.2	132.5	120.4	12.1
I	卸売業、小売業	20.6	145.3	138.4	6.9	22.1	177.2	165.2	12.0	19.4	119.3	116.5	2.8
J	金融業・保険業	19.1	146.7	137.8	8.9	19.9	157.2	146.7	10.5	18.2	135.1	128.0	7.1
K	不動産業・物品賃貸業	x	x	x	x	x	x	x	x	x	x	x	x
L	学術研究、専門・技術サービス業	19.1	164.3	148.4	15.9	19.7	172.7	153.4	19.3	17.5	141.7	134.8	6.9
M	宿泊業、飲食サービス業	17.9	121.5	114.7	6.8	19.0	143.2	134.4	8.8	17.1	106.8	101.3	5.5
N	生活関連サービス、娯楽業	18.8	142.0	131.4	10.6	19.1	153.2	142.0	11.2	18.5	132.5	122.4	10.1
O	教育、学習支援業	18.1	129.7	122.8	6.9	20.1	147.4	138.6	8.8	15.5	107.3	102.9	4.4
P	医療、福祉	19.6	149.1	144.0	5.1	19.9	155.6	148.4	7.2	19.5	145.7	141.7	4.0
Q	複合サービス事業	19.3	145.5	142.5	3.0	19.7	148.2	145.3	2.9	18.3	139.0	135.9	3.1
R	サービス業(他に分類されないもの)	19.4	145.5	132.5	13.0	19.9	159.1	143.4	15.7	18.9	129.7	119.9	9.8
E09	食料品・たばこ	21.1	167.1	150.2	16.9	21.5	183.1	162.6	20.5	20.7	149.7	136.8	12.9
E11	繊維工業	21.2	183.0	165.4	17.6	21.0	185.9	164.6	21.3	21.4	179.9	166.2	13.7
E12	木材・木製品	20.5	182.5	160.6	21.9	20.9	187.3	164.0	23.3	17.2	141.5	131.0	10.5
E13	家具・装備品	20.6	199.4	160.7	38.7	20.7	206.5	164.2	42.3	20.0	159.7	140.8	18.9
E14	パルプ・紙	20.9	196.1	164.4	31.7	20.9	201.7	166.1	35.6	21.1	175.7	158.2	17.5
E15	印刷・同関連業	21.4	183.1	160.5	22.6	22.1	189.6	166.2	23.4	20.5	173.4	152.0	21.4
E16	化学、石油・石炭	20.4	170.1	154.1	16.0	20.3	172.5	154.2	18.3	20.6	165.1	154.0	11.1
E18	プラスチック製品	20.3	163.0	151.2	11.8	20.8	175.0	160.0	15.0	19.4	138.6	133.3	5.3
E19	ゴム製品	19.4	173.8	153.6	20.2	19.4	174.7	155.3	19.4	19.4	170.7	147.6	23.1
E21	窯業・土石製品	19.6	159.3	151.5	7.8	19.8	161.3	152.7	8.6	18.7	146.8	144.1	2.7
E22	鉄鋼業	20.3	180.7	157.8	22.9	21.1	190.2	164.5	25.7	17.8	151.2	137.0	14.2
E23	非鉄金属製造業	19.9	162.6	153.0	9.6	20.0	164.1	152.7	11.4	19.5	158.3	153.9	4.4
E24	金属製品製造業	21.7	195.2	169.7	25.5	21.7	197.8	171.0	26.8	21.6	184.1	164.0	20.1
E25	はん用機械器具	21.2	178.1	160.7	17.4	21.2	180.5	161.8	18.7	21.2	166.1	154.9	11.2
E26	生産用機械器具	20.2	177.2	161.8	15.4	20.3	178.4	161.5	16.9	19.4	168.2	163.8	4.4
E27	業務用機械器具	21.6	182.5	169.4	13.1	21.6	187.0	172.2	14.8	21.7	165.6	158.8	6.8
E28	電子・デバイス	19.2	168.0	153.8	14.2	19.2	171.2	155.1	16.1	19.4	156.4	149.0	7.4
E29	電気機械器具	19.0	170.8	154.3	16.5	19.2	174.7	156.9	17.8	18.5	156.2	144.6	11.6
E30	情報通信機械器具	20.0	172.2	155.0	17.2	20.7	182.2	162.0	20.2	18.1	144.2	135.3	8.9
E31	輸送用機械器具	19.8	174.9	153.1	21.8	19.7	178.2	155.3	22.9	20.5	159.6	142.9	16.7
E32	その他の製造業	20.9	165.5	157.0	8.5	21.3	175.5	163.4	12.1	20.2	150.0	147.1	2.9
I-1	卸売業	22.8	185.9	172.3	13.6	23.8	198.1	182.1	16.0	20.5	157.6	149.6	8.0
I-2	小売業	19.7	129.3	125.0	4.3	20.7	160.8	151.9	8.9	19.2	112.2	110.4	1.8
M75	宿泊業	21.6	163.3	155.2	8.1	22.9	180.0	171.5	8.5	20.3	144.9	137.3	7.6
MS	M一括分	16.4	104.5	98.2	6.3	16.7	121.3	112.3	9.0	16.1	95.2	90.4	4.8
N80	娯楽業	15.7	108.4	107.1	1.3	16.7	125.7	123.1	2.6	14.9	94.4	94.2	0.2
P83	医療業	19.2	145.5	138.3	7.2	19.0	148.9	138.3	10.6	19.3	143.7	138.3	5.4
PS	P一括分	20.2	153.6	151.2	2.4	20.9	163.9	161.0	2.9	19.8	148.1	146.0	2.1
R91	職業紹介・労働者派遣業	20.4	164.8	147.8	17.0	20.1	163.9	146.2	17.7	20.9	166.2	150.1	16.1
R92	その他の事業サービス業	18.9	128.0	117.6	10.4	20.0	153.2	138.2	15.0	17.9	103.7	97.8	5.9
RS	R一括分	17.3	129.3	123.6	5.7	18.7	158.1	149.1	9.0	15.7	98.3	96.2	2.1

(注)第1表の(注)参照。

第3-1表(1) 産業及び性別常用労働者の月末及び増加減少推計労働者数(5人以上)
並びにパートタイム労働者数及びパートタイム労働者比率(計)

平成24年4月分

産 業	前調査期間 末 常 用 労働者数	増 加 常 用 労働者数	減 少 常 用 労働者数	本調査期間 末 常 用 労働者数	パートタイム	
					うちパートタイム 労働者数	パートタイム 労働者比率
TL 調査産業計	701,420	32,719	24,564	709,575	188,322	26.5
C 鉱業、採石業、砂利採取業	x	x	x	x	x	x
D 建設業	36,273	1,130	1,732	35,671	636	1.8
E 製造業	196,744	6,177	3,208	199,713	28,136	14.1
F 電気・ガス・熱供給・水道業	4,950	193	256	4,887	193	3.9
G 情報通信業	9,209	420	261	9,368	500	5.3
H 業	48,694	1,091	930	48,855	9,330	19.1
I 業	121,021	2,751	3,096	120,676	56,541	46.9
J 業	20,324	1,074	909	20,489	2,728	13.3
K 不動産業・物品賃貸業	x	x	x	x	x	x
L 学術研究、専門・技術サービス業	12,224	668	673	12,219	912	7.5
M 宿泊業、飲食サービス業	40,054	2,858	2,117	40,795	32,048	78.6
N 生活関連サービス、娯楽業	24,053	1,046	1,079	24,020	10,315	42.9
O 教育、学習支援業	37,910	4,665	3,660	38,915	9,038	23.2
P 医療、福祉	88,114	4,403	2,736	89,781	20,925	23.3
Q 複合サービス事業	5,971	560	701	5,830	1,116	19.1
R サービス業(他に分類されないもの)	50,670	5,535	3,075	53,130	14,918	28.1
E09 食料品・たばこ	25,187	841	472	25,556	9,018	35.3
E11 繊維工業	4,586	46	14	4,618	1,069	23.1
E12 木材・木製品	2,380	48	20	2,408	209	8.7
E13 家具・装備品	3,656	389	70	3,975	589	14.8
E14 パルプ・紙	1,946	38	16	1,968	243	12.3
E15 印刷・関連産業	3,388	236	30	3,594	656	18.3
E16 化学、石油・石炭	6,474	168	74	6,568	526	8.0
E18 プラスチック製品	14,307	386	225	14,468	2,482	17.2
E19 ゴム製品	1,616	19	57	1,578	185	11.7
E21 窯業・土石製品	3,232	13	83	3,162	52	1.6
E22 鉄鋼業	3,045	110	65	3,090	259	8.4
E23 非鉄金属製造業	2,192	46	7	2,231	356	16.0
E24 金属製品製造業	14,325	452	193	14,584	2,902	19.9
E25 はん用機械器具	8,407	365	119	8,653	846	9.8
E26 生産用機械器具	12,968	63	31	13,000	365	2.8
E27 業務用機械器具	7,418	910	35	8,293	336	4.1
E28 電子・デバイス	13,409	243	606	13,046	817	6.3
E29 電気機械器具	21,433	594	251	21,776	1,351	6.2
E30 情報通信機械器具	4,691	149	86	4,754	782	16.4
E31 輸送用機械器具	38,819	963	744	39,038	4,672	12.0
E32 その他の製造業	3,265	98	10	3,353	421	12.6
I-1 卸売業	33,199	623	531	33,291	6,139	18.4
I-2 小売業	87,822	2,128	2,565	87,385	50,402	57.7
M75 宿泊業	4,451	341	228	4,564	981	21.5
MS M一括分	35,603	2,517	1,889	36,231	31,067	85.7
N80 娯楽業	12,741	725	484	12,982	7,078	54.5
P83 医療業	42,711	2,653	1,172	44,192	8,236	18.6
PS P一括分	45,403	1,750	1,564	45,589	12,689	27.8
R91 職業紹介・労働者派遣業	17,684	3,126	1,705	19,105	4,084	21.4
R92 その他の事業サービス業	20,807	1,770	1,167	21,410	8,466	39.5
RS R一括分	12,179	639	203	12,615	2,368	18.8

(注)第1表の(注)参照。

第3-1表(2) 産業及び性別常用労働者の月末及び増加減少推計労働者数(5人以上)
並びにパートタイム労働者数及びパートタイム労働者比率(男)

平成24年4月分

産 業	前調査期間 末 常 用 労働者数	増 加 常 用 労働者数	減 少 常 用 労働者数	本調査期間 末 常 用 労働者数	パートタイム	
					うちパートタイム 労働者数	パートタイム 労働者比率
TL 調査産業計	410,199	17,804	13,502	414,501	46,250	11.2
C 鉱業、採石業、砂利採取業	x	x	x	x	x	x
D 建設業	31,253	1,010	1,593	30,670	55	0.2
E 製造業	142,056	3,923	2,080	143,899	6,477	4.5
F 電気・ガス・熱供給・水道業	4,425	193	241	4,377	193	4.4
G 情報通信業	6,046	185	125	6,106	20	0.3
H 業	38,616	737	720	38,633	3,322	8.6
I 業	62,088	1,494	1,955	61,627	12,639	20.5
J 業	10,278	774	500	10,552	95	0.9
K 不動産業・物品賃貸業	x	x	x	x	x	x
L 学術研究、専門・技術サービス業	8,885	457	412	8,930	271	3.0
M 宿泊業、飲食サービス業	14,997	1,476	941	15,532	9,798	63.1
N 生活関連サービス、娯楽業	9,868	275	206	9,937	2,551	25.7
O 教育、学習支援業	19,746	1,687	1,693	19,740	2,624	13.3
P 医療、福祉	23,672	1,496	741	24,427	3,195	13.1
Q 複合サービス事業	3,515	417	347	3,585	379	10.6
R サービス業(他に分類されないもの)	31,342	3,597	1,831	33,108	4,425	13.4
E09 食料品・たばこ	13,173	475	216	13,432	1,999	14.9
E11 繊維工業	2,207	14	2	2,219	33	1.5
E12 木材・木製品	2,107	46	10	2,143	154	7.2
E13 家具・装備品	2,793	330	46	3,077	270	8.8
E14 パルプ・紙	1,449	38	3	1,484	43	2.9
E15 印刷・関連産業	1,913	129	15	2,027	234	11.5
E16 化学、石油・石炭	4,477	140	35	4,582	17	0.4
E18 プラスチック製品	9,565	266	115	9,716	449	4.6
E19 ゴム製品	1,197	17	56	1,158	40	3.5
E21 窯業・土石製品	2,806	13	13	2,806	32	1.1
E22 鉄鋼業	2,438	69	14	2,493	153	6.1
E23 非鉄金属製造業	1,615	32	7	1,640	78	4.8
E24 金属製品製造業	9,648	216	193	9,671	792	8.2
E25 はん用機械器具	6,811	296	103	7,004	342	4.9
E26 生産用機械器具	10,872	63	31	10,904	82	0.8
E27 業務用機械器具	5,765	317	34	6,048	215	3.6
E28 電子・デバイス	10,108	181	523	9,766	96	1.0
E29 電気機械器具	16,797	395	189	17,003	278	1.6
E30 情報通信機械器具	3,334	126	28	3,432	285	8.3
E31 輸送用機械器具	30,921	713	444	31,190	857	2.7
E32 その他の製造業	2,060	47	3	2,104	28	1.3
I-1 卸売業	24,218	343	441	24,120	2,184	9.1
I-2 小売業	37,870	1,151	1,514	37,507	10,455	27.9
M75 宿泊業	2,361	185	185	2,361	284	12.0
MS M一括分	12,636	1,291	756	13,171	9,514	72.2
N80 娯楽業	6,863	338	242	6,959	2,177	31.3
P83 医療業	12,046	956	376	12,626	2,155	17.1
PS P一括分	11,626	540	365	11,801	1,040	8.8
R91 職業紹介・労働者派遣業	10,218	1,691	1,010	10,899	1,042	9.6
R92 その他の事業サービス業	12,243	1,298	649	12,892	2,200	17.1
RS R一括分	8,881	608	172	9,317	1,183	12.7

(注)第1表の(注)参照。

第3-1表(3) 産業及び性別常用労働者の月末及び増加減少推計労働者数(5人以上)並びにパートタイム労働者数及びパートタイム労働者比率(女)

平成24年4月分

産 業	前調査期間 末 常 用 労働者数	増 加 常 用 労働者数	減 少 常 用 労働者数	本調査期間 末 常 用 労働者数	パートタイム	
					うちパートタイム 労働者数	パートタイム 労働者比率
TL 調査産業計	291,221	14,915	11,062	295,074	142,072	48.1
C 鉱業、採石業、砂利採取業	x	x	x	x	x	x
D 建設業	5,020	120	139	5,001	581	11.6
E 製造業	54,688	2,254	1,128	55,814	21,659	38.8
F 電気・ガス・熱供給・水道業	525	0	15	510	0	0.0
G 情報通信業	3,163	235	136	3,262	480	14.7
H 業	10,078	354	210	10,222	6,008	58.8
I 業	58,933	1,257	1,141	59,049	43,902	74.3
J 業	10,046	300	409	9,937	2,633	26.5
K 不動産業・物品賃貸業	x	x	x	x	x	x
L 学術研究、専門・技術サービス業	3,339	211	261	3,289	641	19.5
M 宿泊業、飲食サービス業	25,057	1,382	1,176	25,263	22,250	88.1
N 生活関連サービス、娯楽業	14,185	771	873	14,083	7,764	55.1
O 教育、学習支援業	18,164	2,978	1,967	19,175	6,414	33.4
P 医療、福祉	64,442	2,907	1,995	65,354	17,730	27.1
Q 複合サービス事業	2,456	143	354	2,245	737	32.8
R サービス業(他に分類されないもの)	19,328	1,938	1,244	20,022	10,493	52.4
E09 食料品・たばこ	12,014	366	256	12,124	7,019	57.9
E11 繊維工業	2,379	32	12	2,399	1,036	43.2
E12 木材・木製品	273	2	10	265	55	20.8
E13 家具・装備品	863	59	24	898	319	35.5
E14 パルプ・紙	497	0	13	484	200	41.3
E15 印刷・同関連業	1,475	107	15	1,567	422	26.9
E16 化学、石油・石炭	1,997	28	39	1,986	509	25.6
E18 プラスチック製品	4,742	120	110	4,752	2,033	42.8
E19 ゴム製品	419	2	1	420	145	34.5
E21 窯業・土石製品	426	0	70	356	20	5.6
E22 鉄鋼業	607	41	51	597	106	17.8
E23 非鉄金属製造業	577	14	0	591	278	47.0
E24 金属製品製造業	4,677	236	0	4,913	2,110	42.9
E25 はん用機械器具	1,596	69	16	1,649	504	30.6
E26 生産用機械器具	2,096	0	0	2,096	283	13.5
E27 業務用機械器具	1,653	593	1	2,245	121	5.4
E28 電子・デバイス	3,301	62	83	3,280	721	22.0
E29 電気機械器具	4,636	199	62	4,773	1,073	22.5
E30 情報通信機械器具	1,357	23	58	1,322	497	37.6
E31 輸送用機械器具	7,898	250	300	7,848	3,815	48.6
E32 その他の製造業	1,205	51	7	1,249	393	31.5
I-1 卸売業	8,981	280	90	9,171	3,955	43.1
I-2 小売業	49,952	977	1,051	49,878	39,947	80.1
M75 宿泊業	2,090	156	43	2,203	697	31.6
MS M一括分	22,967	1,226	1,133	23,060	21,553	93.5
N80 娯楽業	5,878	387	242	6,023	4,901	81.4
P83 医療業	30,665	1,697	796	31,566	6,081	19.3
PS P一括分	33,777	1,210	1,199	33,788	11,649	34.5
R91 職業紹介・労働者派遣業	7,466	1,435	695	8,206	3,042	37.1
R92 その他の事業サービス業	8,564	472	518	8,518	6,266	73.6
RS R一括分	3,298	31	31	3,298	1,185	35.9

(注)第1表の(注)参照。

第3-2表(1) 産業及び性別常用労働者の月末及び増加減少推計労働者数(30人以上)並びにパートタイム労働者数及びパートタイム労働者比率(計)

平成24年4月分

産 業	前調査期間 末 常 用 労働者数	増 加 常 用 労働者数	減 少 常 用 労働者数	本調査期間 末 常 用 労働者数	パートタイム	
					うちパートタイム 労働者数	パートタイム 労働者比率
TL 調査産業計	426,875	20,270	14,263	432,882	98,293	22.7
C 鉱業、採石業、砂利採取業	x	x	x	x	x	x
D 建設業	11,258	321	18	11,561	67	0.6
E 製造業	149,980	4,210	2,688	151,502	16,601	11.0
F 電気・ガス・熱供給・水道業	3,191	0	63	3,128	0	0.0
G 情報通信業	6,429	395	220	6,604	449	6.8
H 業	33,578	687	680	33,585	8,144	24.2
I 業	56,185	1,455	829	56,811	28,681	50.5
J 業	10,010	598	433	10,175	1,165	11.4
K 不動産業・物品賃貸業	x	x	x	x	x	x
L 学術研究、専門・技術サービス業	6,020	481	515	5,986	595	9.9
M 宿泊業、飲食サービス業	15,503	841	714	15,630	9,207	58.9
N 生活関連サービス、娯楽業	10,919	721	481	11,159	5,150	46.2
O 教育、学習支援業	25,212	3,023	2,407	25,828	5,758	22.3
P 医療、福祉	57,942	3,250	1,957	59,235	8,877	15.0
Q 複合サービス事業	2,668	287	427	2,528	84	3.3
R サービス業(他に分類されないもの)	36,456	3,955	2,751	37,660	12,997	34.5
E09 食料品・たばこ	19,889	640	391	20,138	6,638	33.0
E11 繊維工業	1,492	23	14	1,501	178	11.9
E12 木材・木製品	1,142	48	20	1,170	15	1.3
E13 家具・装備品	2,093	168	70	2,191	77	3.5
E14 パルプ・紙	1,069	38	16	1,091	62	5.7
E15 印刷・同関連業	2,088	173	30	2,231	376	16.9
E16 化学、石油・石炭	5,680	148	74	5,754	473	8.2
E18 プラスチック製品	9,806	203	137	9,872	1,455	14.7
E19 ゴム製品	1,275	19	29	1,265	43	3.4
E21 窯業・土石製品	1,707	13	19	1,701	52	3.1
E22 鉄鋼業	1,630	71	65	1,636	85	5.2
E23 非鉄金属製造業	2,192	46	7	2,231	356	16.0
E24 金属製品製造業	7,509	284	50	7,743	607	7.8
E25 はん用機械器具	6,288	196	119	6,365	524	8.2
E26 生産用機械器具	8,580	63	31	8,612	167	1.9
E27 業務用機械器具	5,161	158	35	5,284	148	2.8
E28 電子・デバイス	11,992	229	606	11,615	357	3.1
E29 電気機械器具	19,362	557	231	19,688	862	4.4
E30 情報通信機械器具	4,008	149	86	4,071	391	9.6
E31 輸送用機械器具	35,173	963	648	35,488	3,463	9.8
E32 その他の製造業	1,844	21	10	1,855	272	14.7
I-1 卸売業	15,888	455	136	16,207	2,190	13.5
I-2 小売業	40,297	1,000	693	40,604	26,491	65.2
M75 宿泊業	4,451	341	228	4,564	981	21.5
MS M一括分	11,052	500	486	11,066	8,226	74.3
N80 娯楽業	6,378	725	484	6,619	5,218	78.8
P83 医療業	32,160	2,359	1,111	33,408	5,121	15.3
PS P一括分	25,782	891	846	25,827	3,756	14.5
R91 職業紹介・労働者派遣業	16,780	3,092	1,705	18,167	3,505	19.3
R92 その他の事業サービス業	15,701	765	981	15,485	8,143	52.6
RS R一括分	3,975	98	65	4,008	1,349	33.7

(注)第1表の(注)参照。

第3-2表(2) 産業及び性別常用労働者の月末及び増加減少推計労働者数(30人以上)並びにパートタイム労働者数及びパートタイム労働者比率(男)

平成24年4月分

産 業	前調査期間 末常用 労働者数	増 加 常 用 労働者数	減 少 常 用 労働者数	本調査期間		
				末常用 労働者数	うちパートタイム 労働者数	パートタイム 労働者比率
TL 調査産業計	257,288	10,929	8,036	260,181	22,266	8.6
C 鉱業、採石業、砂利採取業	x	x	x	x	x	x
D 建設業	9,630	241	18	9,853	27	0.3
E 製造業	112,462	2,947	1,829	113,580	3,374	3.0
F 電気・ガス・熱供給・水道業	2,666	0	48	2,618	0	0.0
G 情報通信業	4,079	185	125	4,139	20	0.5
H 業	25,608	563	470	25,701	3,019	11.7
I 業	25,197	818	324	25,691	4,414	17.2
J 業	5,234	369	269	5,334	95	1.8
K 不動産業・物品賃貸業	x	x	x	x	x	x
L 学術研究、専門・技術サービス業	4,360	411	395	4,376	221	5.1
M 宿泊業、飲食サービス業	6,325	382	405	6,302	2,383	37.8
N 生活関連サービス、娯楽業	5,047	275	206	5,116	1,579	30.9
O 教育、学習支援業	14,256	1,314	1,349	14,221	1,461	10.3
P 医療、福祉	20,032	1,153	741	20,444	2,434	11.9
Q 複合サービス事業	1,855	191	253	1,793	37	2.1
R サービス業(他に分類されないもの)	19,601	2,048	1,538	20,111	3,049	15.2
E09 食料品・たばこ	10,372	333	216	10,489	1,419	13.5
E11 繊維工業	764	14	2	776	8	1.0
E12 木材・木製品	1,016	46	10	1,052	10	1.0
E13 家具・装備品	1,772	134	46	1,860	14	0.8
E14 パルプ・紙	827	38	3	862	5	0.6
E15 印刷・関連産業	1,259	66	15	1,310	81	6.2
E16 化学、石油・石炭	3,839	130	35	3,934	6	0.2
E18 プラスチック製品	6,590	129	69	6,650	103	1.5
E19 ゴム製品	998	17	28	987	12	1.2
E21 窯業・土石製品	1,472	13	13	1,472	32	2.2
E22 鉄鋼業	1,226	30	14	1,242	57	4.6
E23 非鉄金属製造業	1,615	32	7	1,640	78	4.8
E24 金属製品製造業	6,120	216	50	6,286	302	4.8
E25 はん用機械器具	5,228	169	103	5,294	215	4.1
E26 生産用機械器具	7,487	63	31	7,519	82	1.1
E27 業務用機械器具	4,072	129	34	4,167	27	0.6
E28 電子・デバイス	9,446	167	523	9,090	55	0.6
E29 電気機械器具	15,379	375	169	15,585	213	1.4
E30 情報通信機械器具	2,938	126	28	3,036	100	3.3
E31 輸送用機械器具	28,915	713	430	29,198	527	1.8
E32 その他の製造業	1,127	7	3	1,131	28	2.5
I-1 卸売業	11,051	343	46	11,348	471	4.2
I-2 小売業	14,146	475	278	14,343	3,943	27.5
M75 宿泊業	2,361	185	185	2,361	284	12.0
MS M一括分	3,964	197	220	3,941	2,099	53.3
N80 娯楽業	2,851	338	242	2,947	1,884	63.9
P83 医療業	10,952	875	376	11,451	1,994	17.4
PS P一括分	9,080	278	365	8,993	440	4.9
R91 職業紹介・労働者派遣業	9,822	1,657	1,010	10,469	714	6.8
R92 その他の事業サービス業	7,731	293	463	7,561	2,003	26.5
RS R一括分	2,048	98	65	2,081	332	16.0

(注)第1表の(注)参照。

第3-2表(3) 産業及び性別常用労働者の月末及び増加減少推計労働者数(30人以上)並びにパートタイム労働者数及びパートタイム労働者比率(女)

平成24年4月分

産 業	前調査期間 末常用 労働者数	増 加 常 用 労働者数	減 少 常 用 労働者数	本調査期間		
				末常用 労働者数	うちパートタイム 労働者数	パートタイム 労働者比率
TL 調査産業計	169,587	9,341	6,227	172,701	76,027	44.0
C 鉱業、採石業、砂利採取業	x	x	x	x	x	x
D 建設業	1,628	80	0	1,708	40	2.3
E 製造業	37,518	1,263	859	37,922	13,227	34.9
F 電気・ガス・熱供給・水道業	525	0	15	510	0	0.0
G 情報通信業	2,350	210	95	2,465	429	17.4
H 業	7,970	124	210	7,884	5,125	65.0
I 業	30,988	637	505	31,120	24,267	78.0
J 業	4,776	229	164	4,841	1,070	22.1
K 不動産業・物品賃貸業	x	x	x	x	x	x
L 学術研究、専門・技術サービス業	1,660	70	120	1,610	374	23.2
M 宿泊業、飲食サービス業	9,178	459	309	9,328	6,824	73.2
N 生活関連サービス、娯楽業	5,872	446	275	6,043	3,571	59.1
O 教育、学習支援業	10,956	1,709	1,058	11,607	4,297	37.0
P 医療、福祉	37,910	2,097	1,216	38,791	6,443	16.6
Q 複合サービス事業	813	96	174	735	47	6.4
R サービス業(他に分類されないもの)	16,855	1,907	1,213	17,549	9,948	56.7
E09 食料品・たばこ	9,517	307	175	9,649	5,219	54.1
E11 繊維工業	728	9	12	725	170	23.4
E12 木材・木製品	126	2	10	118	5	4.2
E13 家具・装備品	321	34	24	331	63	19.0
E14 パルプ・紙	242	0	13	229	57	24.9
E15 印刷・関連産業	829	107	15	921	295	32.0
E16 化学、石油・石炭	1,841	18	39	1,820	467	25.7
E18 プラスチック製品	3,216	74	68	3,222	1,352	42.0
E19 ゴム製品	277	2	1	278	31	11.2
E21 窯業・土石製品	235	0	6	229	20	8.7
E22 鉄鋼業	404	41	51	394	28	7.1
E23 非鉄金属製造業	577	14	0	591	278	47.0
E24 金属製品製造業	1,389	68	0	1,457	305	20.9
E25 はん用機械器具	1,060	27	16	1,071	309	28.9
E26 生産用機械器具	1,093	0	0	1,093	85	7.8
E27 業務用機械器具	1,089	29	1	1,117	121	10.8
E28 電子・デバイス	2,546	62	83	2,525	302	12.0
E29 電気機械器具	3,983	182	62	4,103	649	15.8
E30 情報通信機械器具	1,070	23	58	1,035	291	28.1
E31 輸送用機械器具	6,258	250	218	6,290	2,936	46.7
E32 その他の製造業	717	14	7	724	244	33.7
I-1 卸売業	4,837	112	90	4,859	1,719	35.4
I-2 小売業	26,151	525	415	26,261	22,548	85.9
M75 宿泊業	2,090	156	43	2,203	697	31.6
MS M一括分	7,088	303	266	7,125	6,127	86.0
N80 娯楽業	3,527	387	242	3,672	3,334	90.8
P83 医療業	21,208	1,484	735	21,957	3,127	14.2
PS P一括分	16,702	613	481	16,834	3,316	19.7
R91 職業紹介・労働者派遣業	6,958	1,435	695	7,698	2,791	36.3
R92 その他の事業サービス業	7,970	472	518	7,924	6,140	77.5
RS R一括分	1,927	0	0	1,927	1,017	52.8

(注)第1表の(注)参照。

第4-1表(1) 産業、就業形態別全常用労働者の1人平均月間現金給与額(5人以上)

平成24年4月分

産 業	一 般 労 働 者					パ ー ト タ イ ム 労 働 者				
	現金給与総額	きまって	所定内給与	超過労働給与	特別に支払 われた給与	現金給与総額	きまって	所定内給与	超過労働給与	特別に支払 われた給与
		支給する給与					支給する給与			
TL 調査産業計	316,189	308,373	282,904	25,469	7,816	98,700	98,283	95,485	2,798	417
E 製造業	325,465	312,264	278,428	33,836	13,201	119,192	119,138	112,791	6,347	54
L 卸売業・小売業	325,774	319,562	299,969	19,593	6,212	95,465	94,819	93,344	1,475	646
P 医療・福祉	298,154	295,055	275,882	19,173	3,099	116,390	114,943	113,811	1,132	1,447

第4-1表(2) 産業、就業形態別全常用労働者の1人平均出勤日数及び実労働時間(5人以上)

平成24年4月分

産 業	一 般 労 働 者				パ ー ト タ イ ム 労 働 者			
	出勤日数	総実労働時間	所定内	所定外	出勤日数	総実労働時間	所定内	所定外
			労働時間	労働時間			労働時間	労働時間
TL 調査産業計	21.1	176.5	161.5	15.0	16.9	99.5	97.0	2.5
E 製造業	20.7	181.4	163.0	18.4	19.8	129.3	123.7	5.6
I 卸売業・小売業	22.2	184.1	171.3	12.8	17.8	101.9	100.7	1.2
P 医療・福祉	21.0	163.5	158.1	5.4	15.3	88.1	87.4	0.7

第4-1表(3) 産業、就業形態別全常用労働者の前月末、増加、減少及び本月末推計労働者数(5人以上)

平成24年4月分

産 業	一 般 労 働 者				パ ー ト タ イ ム 労 働 者			
	前調査期間末	増 加	減 少	本調査期間末	前調査期間末	増 加	減 少	本調査期間末
	一般労働者数	一般労働者数	一般労働者数	一般労働者数	パートタイム労働者数	パートタイム労働者数	パートタイム労働者数	パートタイム労働者数
TL 調査産業計	513,539	22,207	14,792	521,253	187,881	10,512	9,772	188,322
E 製造業	168,957	5,158	2,518	171,577	27,787	1,019	690	28,136
I 卸売業・小売業	63,959	1,366	1,303	64,135	57,062	1,385	1,793	56,541
P 医療・福祉	67,655	3,307	2,209	68,856	20,459	1,096	527	20,925

第4-2表(1) 産業、就業形態別全常用労働者の1人平均月間現金給与額(30人以上)

平成24年4月分

産 業		一 般 労 働 者					パ ー ト タ イ ム 労 働 者				
		現金給与総額	きまって	所定内給与	超過労働給与	特別に支払	現金給与総額	きまって	所定内給与	超過労働給与	特別に支払
			支給する給与			われた給与		支給する給与			われた給与
TL	調査産業計	328,857	320,444	289,594	30,850	8,413	109,768	109,302	105,237	4,065	466
E	製造業	338,444	323,621	286,310	37,311	14,823	124,369	124,278	115,449	8,829	91
I	卸売業・小売業	356,044	341,757	318,551	23,206	14,287	100,977	99,791	98,491	1,300	1,186
P	医療・福祉	313,039	313,037	288,739	24,298	2	144,026	144,026	141,783	2,243	0

第4-2表(2) 産業、就業形態別全常用労働者の1人平均出勤日数及び実労働時間(30人以上)

平成24年4月分

産 業		一 般 労 働 者				パ ー ト タ イ ム 労 働 者			
		出勤日数	総実労働時間	所定内	所定外	出勤日数	総実労働時間	所定内	所定外
				労働時間	労働時間			労働時間	労働時間
TL	調査産業計	20.6	175.1	157.9	17.2	17.3	103.9	100.3	3.6
E	製造業	20.3	178.9	159.7	19.2	19.7	131.4	123.4	8.0
I	卸売業・小売業	22.4	186.6	173.6	13.0	18.9	105.2	104.2	1.0
P	医療・福祉	20.7	161.0	155.2	5.8	13.7	82.5	81.3	1.2

第4-2表(3) 産業、就業形態別全常用労働者の前月末、増加、減少及び本月末推計労働者数(30人以上)

平成24年4月分

産 業		一 般 労 働 者				パ ー ト タ イ ム 労 働 者			
		前調査期間末	増 加	減 少	本調査期間末	前調査期間末	増 加	減 少	本調査期間末
		一般労働者数	一般労働者数	一般労働者数	一般労働者数	パートタイム労働者数	パートタイム労働者数	パートタイム労働者数	パートタイム労働者数
TL	調査産業計	328,705	15,467	9,801	334,589	98,170	4,803	4,462	98,293
E	製造業	133,207	3,830	2,119	134,901	16,773	380	569	16,601
I	卸売業・小売業	27,567	824	289	28,130	28,618	631	540	28,681
P	医療・福祉	49,121	2,832	1,699	50,358	8,821	418	258	8,877

第5-1表 産業別賃金指数（5人以上）

平成24年4月分

（平成22年＝100）

年 月	名目賃金指数（現金給与総額）				実質賃金指数（現金給与総額）				名目賃金指数（定期給与）				実質賃金指数（定期給与）			
	調 査 産業計	左のうち主な産業			調 査 産業計	左のうち主な産業			調 査 産業計	左のうち主な産業			調 査 産業計	左のうち主な産業		
		製造業	卸売業・小売業	医療・福祉		製造業	卸売業・小売業	医療・福祉		製造業	卸売業・小売業	医療・福祉		製造業	卸売業・小売業	医療・福祉
平成 19年	102.9	103.8	111.0	95.3	101.4	102.3	109.4	93.9	100.9	102.1	106.1	95.0	99.4	100.6	104.5	93.6
20	107.1	104.5	120.0	102.3	104.2	101.7	116.7	99.5	105.6	103.5	114.4	103.0	102.7	100.7	111.3	100.2
21	99.9	95.0	99.5	99.8	98.9	94.1	98.5	98.8	100.3	96.7	101.3	100.8	99.3	95.7	100.3	99.8
22	100.0	100.0	100.0	100.0	100.0	100.0	100.0	100.0	100.0	100.0	100.0	100.0	100.0	100.0	100.0	100.0
23	100.8	101.3	110.4	102.2	101.1	101.6	110.7	102.5	100.5	100.2	109.9	102.3	100.8	100.5	110.2	102.6
平成22年4月	87.1	85.0	89.2	81.9	86.6	84.5	88.7	81.4	102.4	101.9	102.0	99.1	101.8	101.3	101.4	98.5
5	85.0	82.6	87.1	81.0	84.8	82.4	86.9	80.8	99.2	99.0	100.6	98.2	99.0	98.8	100.4	98.0
6	133.7	119.7	106.2	161.4	133.6	119.6	106.1	161.2	101.0	100.2	100.2	100.8	100.9	100.1	100.1	100.7
7	120.1	139.9	140.2	100.0	121.1	141.0	141.3	100.8	100.0	101.4	98.2	100.7	100.8	102.2	99.0	101.5
8	85.6	85.3	85.6	87.1	86.0	85.7	86.0	87.5	98.8	99.2	98.1	100.5	99.3	99.7	98.6	101.0
9	84.2	84.3	86.0	81.9	84.5	84.6	86.3	82.1	99.5	100.8	99.0	99.2	99.8	101.1	99.3	99.5
10	84.5	83.8	84.2	82.8	84.7	84.0	84.4	83.0	99.8	100.2	96.7	100.5	100.0	100.4	96.9	100.7
11	87.4	89.6	86.2	84.1	87.8	90.0	86.5	84.4	99.6	100.1	99.5	100.9	100.0	100.5	99.9	101.3
12	175.4	180.0	166.8	190.8	175.9	180.5	167.3	191.4	99.7	100.8	100.7	101.8	100.0	101.1	101.0	102.1
平成23年1月	84.5	83.2	91.3	85.2	84.8	83.5	91.6	85.5	99.0	98.6	105.2	103.3	99.3	98.9	105.5	103.6
2	84.5	84.6	92.6	83.5	84.8	84.9	92.9	83.8	99.9	101.3	106.1	101.2	100.2	101.6	106.4	101.5
3	86.7	84.5	94.7	90.9	86.6	84.4	94.6	90.8	99.3	99.9	103.4	103.3	99.2	99.8	103.3	103.2
4	85.9	83.5	95.3	86.5	86.1	83.7	95.5	86.7	100.0	98.7	107.7	103.6	100.2	98.9	107.9	103.8
5	84.2	81.3	94.3	86.0	84.5	81.6	94.7	86.3	99.3	97.6	107.8	104.3	99.7	98.0	108.2	104.7
6	134.9	125.5	126.8	155.3	135.6	126.1	127.4	156.1	101.0	100.7	108.8	101.4	101.5	101.2	109.3	101.9
7	123.7	142.2	151.7	109.3	123.8	142.3	151.9	109.4	101.3	100.5	112.1	101.1	101.4	100.6	112.2	101.2
8	87.4	88.6	101.3	83.5	87.5	88.7	101.4	83.6	100.3	99.7	113.8	100.9	100.4	99.8	113.9	101.0
9	85.6	83.6	98.0	84.1	85.7	83.7	98.1	84.2	101.1	100.4	113.2	101.2	101.2	100.5	113.3	101.3
10	86.2	84.5	98.0	83.4	86.3	84.6	98.1	83.5	101.8	101.7	112.7	101.2	101.9	101.8	112.8	101.3
11	89.5	90.2	105.3	89.5	90.4	91.1	106.4	90.4	101.5	101.3	113.4	104.4	102.5	102.3	114.5	105.5
12	176.8	184.3	175.4	189.7	178.2	185.8	176.8	191.2	101.6	102.0	114.5	101.7	102.4	102.8	115.4	102.5
平成24年1月	87.5	84.7	99.4	87.4	87.9	85.0	99.8	87.8	100.3	98.6	111.7	103.6	100.7	99.0	112.1	104.0
2	84.9	82.9	96.0	84.0	85.1	83.1	96.2	84.2	100.6	99.8	110.8	101.9	100.8	100.0	111.0	102.1
3	88.3	82.9	103.2	90.1	87.9	82.6	102.8	89.7	101.0	99.3	111.1	100.3	100.6	98.9	110.7	99.9
4	86.6	85.6	98.5	84.0	86.5	85.5	98.4	83.9	100.6	99.5	111.8	100.9	100.5	99.4	111.7	100.8

（注1）実質賃金指数＝（名目賃金指数）÷（消費者物価指数（前橋市）の持ち家の帰属家賃を除く総合）×100

（注2）平成24年1月に指数の基準年を従来の平成17年から平成22年に更新した。これに伴い、過去に公表した平成23年12月分までの全ての指数を改訂している。

第5-2表 産業別賃金指数（30人以上）

平成24年4月分

（平成22年＝100）

年 月	名目賃金指数（現金給与総額）				実質賃金指数（現金給与総額）				名目賃金指数（定期給与）				実質賃金指数（定期給与）			
	調 査 産業計	左のうち主な産業			調 査 産業計	左のうち主な産業			調 査 産業計	左のうち主な産業			調 査 産業計	左のうち主な産業		
		製造業	卸・小売業	医療・福祉		製造業	卸・小売業	医療・福祉		製造業	卸・小売業	医療・福祉		製造業	卸・小売業	医療・福祉
平成 19年	100.8	103.3	100.9	89.0	99.3	101.8	99.4	87.7	98.9	101.3	94.8	89.9	97.4	99.8	93.4	88.6
20	103.7	105.0	104.3	93.5	100.9	102.1	101.5	91.0	102.1	103.0	99.4	93.2	99.3	100.2	96.7	90.7
21	97.5	94.3	94.0	97.5	96.5	93.4	93.1	96.5	98.2	96.2	93.8	97.6	97.2	95.2	92.9	96.6
22	100.0	100.0	100.0	100.0	100.0	100.0	100.0	100.0	100.0	100.0	100.0	100.0	100.0	100.0	100.0	100.0
23	100.4	102.0	107.7	102.7	100.7	102.3	108.0	103.0	100.1	100.5	106.2	103.3	100.4	100.8	106.5	103.6
平成22年4月	84.8	83.4	89.8	80.3	84.3	82.9	89.3	79.8	102.0	101.8	101.5	98.7	101.4	101.2	100.9	98.1
5	83.1	81.0	86.5	80.0	82.9	80.8	86.3	79.8	99.0	98.9	99.4	98.5	98.8	98.7	99.2	98.3
6	141.4	123.8	111.6	166.6	141.3	123.7	111.5	166.4	100.1	99.8	98.5	101.6	100.0	99.7	98.4	101.5
7	119.7	143.9	132.2	95.6	120.7	145.1	133.3	96.4	100.9	101.7	99.8	99.4	101.7	102.5	100.6	100.2
8	84.2	82.8	87.8	87.2	84.6	83.2	88.2	87.6	99.5	99.4	100.3	100.4	100.0	99.9	100.8	100.9
9	83.0	82.6	88.1	81.4	83.2	82.8	88.4	81.6	100.4	101.1	101.4	100.1	100.7	101.4	101.7	100.4
10	83.6	81.8	89.2	82.0	83.8	82.0	89.4	82.2	101.2	100.3	101.6	101.0	101.4	100.5	101.8	101.2
11	86.6	88.7	89.8	82.9	86.9	89.1	90.2	83.2	99.9	100.0	103.1	100.5	100.3	100.4	103.5	100.9
12	185.3	186.8	167.3	199.9	185.9	187.4	167.8	200.5	100.1	100.5	103.8	101.8	100.4	100.8	104.1	102.1
平成23年1月	82.9	82.3	92.0	84.7	83.1	82.5	92.3	85.0	99.4	99.0	105.1	104.2	99.7	99.3	105.4	104.5
2	83.1	83.4	91.9	84.0	83.4	83.7	92.2	84.3	100.4	101.8	103.6	103.3	100.7	102.1	103.9	103.6
3	85.3	83.5	92.4	88.3	85.2	83.4	92.3	88.2	99.6	100.1	102.7	103.4	99.5	100.0	102.6	103.3
4	82.4	80.7	91.4	87.0	82.6	80.9	91.6	87.2	99.0	98.2	104.9	105.6	99.2	98.4	105.1	105.8
5	81.7	79.7	94.1	85.0	82.0	80.0	94.5	85.3	98.3	97.2	106.0	104.6	98.7	97.6	106.4	105.0
6	140.5	128.9	115.5	160.6	141.2	129.5	116.1	161.4	99.8	100.0	105.1	100.5	100.3	100.5	105.6	101.0
7	123.1	146.1	148.5	108.1	123.2	146.2	148.6	108.2	100.7	101.1	107.2	101.8	100.8	101.2	107.3	101.9
8	85.2	87.5	98.5	82.7	85.3	87.6	98.6	82.8	99.7	100.4	108.2	101.6	99.8	100.5	108.3	101.7
9	83.2	82.7	92.4	83.8	83.3	82.8	92.5	83.9	100.6	101.3	106.0	103.1	100.7	101.4	106.1	103.2
10	84.0	83.5	94.2	83.1	84.1	83.6	94.3	83.2	101.6	102.5	107.4	102.3	101.7	102.6	107.5	102.4
11	88.1	90.4	101.1	91.2	89.0	91.3	102.1	92.1	100.8	101.8	108.3	106.4	101.8	102.8	109.4	107.5
12	185.4	195.5	180.2	194.1	186.9	197.1	181.7	195.7	100.8	102.9	109.9	102.6	101.6	103.7	110.8	103.4
平成24年1月	83.0	82.8	97.2	85.8	83.3	83.1	97.6	86.1	99.1	98.5	110.9	104.9	99.5	98.9	111.3	105.3
2	81.7	80.9	96.0	83.4	81.9	81.1	96.2	83.6	99.0	99.5	110.2	102.5	99.2	99.7	110.4	102.7
3	84.1	81.0	103.9	87.6	83.8	80.7	103.5	87.3	99.2	99.0	109.8	101.8	98.8	98.6	109.4	101.4
4	83.6	83.8	99.9	83.4	83.5	83.7	99.8	83.3	99.0	98.8	110.9	102.7	98.9	98.7	110.8	102.6

（注1）実質賃金指数＝（名目賃金指数）÷（消費者物価指数（前橋市）の持ち家の帰属家賃を除く総合）×100

（注2）平成24年1月に指数の基準年を従来の平成17年から平成22年に更新した。これに伴い、過去に公表した平成23年12月分までの全ての指数を改訂している。

第6-1表 産業別労働時間及び雇用指数（5人以上）

平成24年4月分

（平成22年＝100）

年 月	総労働時間指数				所定外労働時間指数				常用雇用指数			
	調査 産業計	左のうち主な産業			調査 産業計	左のうち主な産業			調査 産業計	左のうち主な産業		
		製造業	卸・小売業	医療・福祉		製造業	卸・小売業	医療・福祉		製造業	卸・小売業	医療・福祉
平成 19年	101.3	104.1	100.3	104.2	115.7	124.1	196.5	104.4	100.6	106.3	110.8	87.3
20	101.3	102.8	102.0	101.4	117.6	122.2	208.9	140.9	100.3	102.6	108.5	91.8
21	98.0	94.0	99.5	99.6	85.2	71.7	127.2	126.7	98.8	98.3	106.8	98.2
22	100.0	100.0	100.0	100.0	100.0	100.0	100.0	100.0	100.0	100.0	100.0	100.0
23	99.6	99.6	100.7	100.9	103.1	97.6	141.7	99.1	101.1	100.7	99.8	104.5
平成22年4月	104.5	105.0	103.0	103.1	100.4	100.2	99.1	103.0	99.5	99.9	98.9	100.9
5	95.0	92.9	97.8	94.7	94.6	97.1	90.4	118.1	100.0	100.1	99.3	99.6
6	104.4	104.6	102.0	104.0	98.8	101.1	90.7	86.3	100.4	100.9	99.7	100.0
7	102.5	105.3	99.5	101.9	102.1	103.3	84.9	96.5	101.2	102.0	100.4	100.7
8	96.5	94.1	99.3	100.2	98.3	100.0	88.2	79.3	100.7	101.7	100.2	100.5
9	100.7	102.4	99.3	100.7	103.7	104.8	97.7	99.4	100.5	101.5	99.7	100.0
10	100.4	100.9	99.3	102.1	102.8	100.8	104.2	94.7	100.9	101.5	100.4	100.9
11	102.3	103.5	101.2	101.1	105.1	99.7	117.0	97.5	101.1	101.2	100.5	100.9
12	100.4	102.1	100.9	98.9	107.3	103.1	129.7	115.2	100.8	100.5	100.2	100.2
平成23年1月	93.0	89.7	98.0	97.0	98.5	91.7	142.5	112.9	100.4	100.6	99.0	101.5
2	98.3	100.7	101.5	96.6	105.8	106.1	130.6	93.1	100.5	100.6	98.8	101.9
3	97.5	98.3	93.8	103.1	98.9	92.6	131.1	93.3	99.5	99.8	98.8	100.8
4	101.0	99.2	104.4	105.4	93.0	80.5	131.6	98.7	100.9	101.4	99.0	104.8
5	94.1	89.0	99.1	99.8	87.0	71.1	128.9	103.9	101.5	101.4	100.0	105.1
6	103.7	103.1	104.2	104.7	93.4	83.4	129.2	83.9	101.6	101.4	100.8	105.2
7	102.0	104.0	100.4	101.0	101.8	95.0	151.9	79.0	102.5	101.7	101.6	106.1
8	97.7	95.6	101.6	101.1	103.1	98.4	146.0	76.6	102.0	100.5	101.6	105.7
9	100.9	101.4	102.1	98.6	107.4	105.4	140.1	107.6	101.3	100.4	100.2	105.4
10	101.1	103.5	99.7	99.7	113.9	114.9	153.4	102.7	100.9	100.6	98.9	105.4
11	103.6	105.8	102.6	105.7	116.3	116.4	150.7	110.8	101.3	100.1	99.5	106.1
12	101.8	105.0	101.4	98.6	118.5	115.8	164.1	126.5	101.2	99.6	99.4	106.1
平成24年1月	93.8	92.3	98.3	95.8	107.7	100.0	214.3	133.3	100.1	101.2	97.3	105.4
2	102.2	104.6	103.1	101.3	106.7	108.6	188.6	109.5	100.0	100.4	97.2	106.2
3	101.9	104.2	99.9	101.3	113.5	113.8	188.6	107.1	99.7	101.0	96.8	105.9
4	103.9	106.7	106.1	103.4	111.5	109.2	208.6	102.4	100.8	102.5	96.6	107.9

（注1）平成24年1月の抽出替えに合わせて雇用指数の母集団枠を平成21年経済センサ基礎調査結果に更新した。これにより、平成18年10月から平成23年12月までの指数及び増減率の改訂を行った。また、これと同時に、指数の基準年を従来の平成17年から平成22年に更新した。

第6-2表 産業別労働時間及び雇用指数（30人以上）

平成24年4月分

(平成22年=100)

年 月	総労働時間指数				所定外労働時間指数				常用雇用指数			
	調査 産業計	左のうち主な産業			調査 産業計	左のうち主な産業			調査 産業計	左のうち主な産業		
		製造業	卸・小売業	医療・福祉		製造業	卸・小売業	医療・福祉		製造業	卸・小売業	医療・福祉
平成19年	102.0	103.9	101.3	100.6	110.7	127.2	117.5	87.3	99.8	104.9	102.4	92.1
20	101.5	103.2	104.7	95.7	115.3	131.2	146.8	102.9	99.2	102.1	101.1	95.5
21	96.6	94.0	98.6	98.2	79.9	71.9	90.2	99.7	97.6	98.3	103.5	99.3
22	100.0	100.0	100.0	100.0	100.0	100.0	100.0	100.0	100.0	100.0	100.0	100.0
23	99.9	100.1	101.2	101.0	104.3	102.2	110.7	104.8	101.4	100.4	98.3	105.7
平成22年4月	104.1	105.1	102.7	103.0	96.9	96.5	100.0	106.7	99.4	99.8	99.0	100.2
5	94.4	91.9	99.3	95.6	93.9	94.6	90.2	113.3	99.9	99.7	99.8	99.3
6	104.0	104.3	101.1	104.3	99.3	99.8	88.9	88.9	100.5	100.7	99.7	99.8
7	103.5	106.4	99.3	101.0	103.9	106.4	94.1	91.3	101.3	102.3	99.7	100.5
8	96.4	93.5	101.5	100.9	101.7	103.3	97.2	81.3	101.4	102.1	101.1	99.7
9	101.5	102.9	100.6	99.6	103.8	106.7	104.8	100.4	101.3	102.3	100.5	99.8
10	101.0	100.9	99.6	101.6	104.2	102.9	103.5	98.7	101.5	102.2	100.7	101.1
11	102.7	103.1	102.0	100.9	104.6	101.1	106.7	103.3	101.8	101.8	101.1	101.0
12	100.7	101.9	101.4	99.2	106.8	103.2	114.5	127.0	101.3	101.5	100.8	100.0
平成23年1月	93.6	90.3	101.4	97.9	101.2	96.9	124.7	121.1	101.0	100.4	99.9	101.7
2	98.4	100.7	98.5	95.7	108.4	111.1	97.9	98.1	100.9	100.3	98.9	102.3
3	98.3	99.3	93.4	102.6	101.9	99.6	112.8	96.2	99.7	100.3	96.4	100.9
4	100.2	99.3	102.1	105.5	92.6	85.0	109.1	109.6	101.5	101.5	98.9	105.9
5	93.7	89.2	100.3	100.2	89.5	76.7	110.0	118.6	101.9	101.7	98.6	106.2
6	103.6	103.2	102.1	103.7	95.1	87.1	103.7	90.9	101.9	101.5	98.4	106.5
7	102.8	104.8	101.4	99.9	99.9	99.5	102.1	80.3	102.2	101.6	99.0	107.7
8	98.4	95.7	103.9	101.8	104.8	104.1	115.2	80.6	101.4	99.8	99.0	107.1
9	101.4	102.2	102.9	98.9	110.4	111.4	111.2	118.1	101.3	99.7	98.1	106.9
10	102.4	104.2	101.1	100.4	115.4	118.6	114.7	103.2	101.4	99.7	97.1	106.9
11	104.5	106.4	103.8	107.4	115.8	118.7	110.5	112.4	102.0	99.2	97.8	108.2
12	101.8	105.5	103.5	97.5	116.3	118.1	116.6	128.3	101.5	98.5	97.7	108.2
平成24年1月	94.8	92.9	102.5	96.3	107.9	105.0	140.0	119.2	101.0	100.5	95.1	107.9
2	102.5	103.9	105.4	99.3	105.5	113.8	110.9	98.1	100.9	99.5	94.6	109.2
3	102.4	104.3	101.0	99.7	113.4	116.9	107.3	100.0	100.8	100.6	94.1	108.8
4	104.1	105.1	109.9	101.5	111.0	112.5	125.5	98.1	102.3	101.6	95.2	111.3

(注1) 平成24年1月の抽出替えに合わせて雇用指数の母集団枠を平成21年経済センサス基礎調査結果に更新した。これにより、平成18年10月から平成23年12月までの指数及び増減率の改訂を行った。また、これと同時に、指数の基準年を従来の平成17年から平成22年に更新した。

第7表 全国の結果

平成24年4月分

区 分	事業所規模5人以上		事業所規模30人以上	
	調査産業計		調査産業計	
	実 数	対前年増減率(差)	実 数	対前年増減率(差)
現金給与総額(円)	272,470	0.2%	302,938	1.0%
定期給与(円)	264,389	0.3%	293,019	0.8%
特別給与(円)	8,081	* 149円	9,919	* 400円
出勤日数(日)	19.5	* 0.0日	19.5	* 0.1日
総労働時間(時間)	150.4	0.4%	153.6	0.9%
所定内時間(時間)	139.6	0.0%	140.9	0.4%
所定外時間(時間)	10.8	5.3%	12.7	6.5%
推定労働者数(千人)	45,706	0.7%	27,362	-0.2%
うちパートタイム労働者(千人)	12,981	2.5%	6,549	0.1%
入職率(%)	5.19	* 0.09 ^ポ イト	5.57	* 0.14 ^ポ イト
離職率(%)	4.22	* 0.03 ^ポ イト	4.21	* 0.16 ^ポ イト

(注1) *印は対前年差

第8表 全国の賃金及び雇用指数（調査産業計）

平成24年4月分

（平成22年＝100）

年 月	事業所規模5人以上							事業所規模30人以上						
	現金給与総額		定期給与		労働時間		常用雇用	現金給与総額		定期給与		労働時間		常用雇用
	名目	実質	名目	実質	総労働	所定外		名目	実質	名目	実質	総労働	所定外	
平成19年	103.9	103.2	102.2	101.5	102.6	108.3	96.5	104.8	104.1	103.0	102.3	102.5	110.7	96.1
20	103.6	101.3	102.0	99.7	101.4	106.7	98.8	104.2	101.9	102.2	99.9	101.3	107.6	99.3
21	99.5	98.7	99.7	98.9	98.5	90.8	99.6	99.0	98.2	99.4	98.6	98.2	89.9	100.2
22	100.0	100.0	100.0	100.0	100.0	100.0	100.0	100.0	100.0	100.0	100.0	100.0	100.0	100.0
23	99.8	100.1	99.6	99.9	99.8	101.0	100.6	100.2	100.5	99.9	100.2	99.5	99.5	100.0
平成22年4月	87.1	86.8	101.3	100.9	104.0	103.6	99.9	85.4	85.1	101.3	100.9	104.4	104.6	100.3
5	84.7	84.4	99.5	99.1	95.4	95.7	100.1	82.9	82.6	99.3	98.9	95.5	97.2	100.3
6	138.4	138.3	100.3	100.2	103.4	96.8	100.1	147.4	147.3	100.3	100.2	103.3	97.2	100.3
7	116.0	116.7	100.1	100.7	103.2	100.9	100.4	115.4	116.1	100.0	100.6	103.3	99.8	100.4
8	86.8	87.1	99.6	100.0	98.7	98.0	100.3	83.7	84.0	99.7	100.1	98.5	97.3	100.3
9	84.5	84.7	99.8	100.0	100.6	99.0	100.4	82.5	82.7	99.9	100.1	100.5	99.1	100.3
10	84.7	84.5	100.1	99.9	100.2	102.1	100.4	82.9	82.7	100.3	100.1	100.2	101.7	100.2
11	87.8	87.9	100.0	100.1	101.7	104.2	100.4	86.9	87.0	100.1	100.2	101.7	104.1	100.2
12	173.7	174.4	100.2	100.6	100.4	105.3	100.4	183.2	183.9	100.4	100.8	100.2	104.2	100.1
平成23年1月	86.1	86.5	98.8	99.3	93.4	98.4	100.2	84.0	84.4	99.3	99.8	93.9	97.5	99.8
2	83.4	83.8	99.3	99.8	97.8	101.4	100.0	81.7	82.1	99.7	100.2	97.2	100.1	99.5
3	86.8	87.0	99.6	99.8	99.9	102.5	99.6	85.5	85.7	99.8	100.0	99.8	101.1	99.0
4	85.8	85.9	100.3	100.4	102.2	100.6	100.5	83.8	83.9	100.4	100.5	101.5	98.6	100.3
5	85.4	85.5	98.8	98.9	95.2	94.7	100.6	83.9	84.0	98.7	98.8	95.0	93.6	100.3
6	137.4	137.8	99.9	100.2	103.8	97.8	100.8	146.6	147.0	100.1	100.4	103.6	96.2	100.3
7	115.7	116.0	99.7	100.0	101.9	100.8	101.1	116.5	116.9	99.9	100.2	101.8	99.5	100.4
8	86.4	86.5	99.3	99.4	99.3	97.0	100.9	83.2	83.3	99.3	99.4	99.1	95.4	100.2
9	84.1	84.2	99.5	99.6	100.7	101.0	100.9	82.4	82.5	99.9	100.0	100.4	99.6	100.2
10	84.6	84.6	99.8	99.8	100.3	104.2	100.9	83.2	83.2	100.5	100.5	100.3	103.1	99.8
11	87.6	88.2	99.8	100.5	101.7	105.2	101.1	86.9	87.5	100.3	101.0	101.6	103.2	100.1
12	173.7	174.7	100.0	100.6	100.8	108.3	101.0	184.7	185.8	100.3	100.9	100.3	106.4	99.8
平成24年1月	85.1	85.4	98.6	98.9	93.4	99.0	100.7	82.9	83.1	99.3	99.6	93.9	99.2	99.6
2	83.5	83.6	99.6	99.7	101.0	102.0	100.6	82.0	82.1	100.2	100.3	100.9	101.7	99.5
3	87.6	87.3	100.3	99.9	101.4	106.9	100.2	86.7	86.4	101.0	100.6	101.7	105.8	98.8
4	86.0	85.6	100.6	100.1	102.6	105.9	101.2	84.6	84.2	101.2	100.7	102.4	105.0	100.1

毎月勤労統計調査地方調査の説明

1 調査の目的

この調査は、統計法に基づく基幹統計であり、賃金・労働時間及び雇用について、毎月群馬県における変動を明らかにすることを目的としている。

2 調査の対象

この調査は、日本標準産業分類にいう鉱業、採石業、砂利採取業、建設業、製造業、電気・ガス・熱供給・水道業、情報通信業、運輸業、郵便業、卸売業、小売業、金融業、保険業、不動産業、物品賃貸業、学術研究、専門・技術サービス業、宿泊業、飲食サービス業、生活関連サービス業、娯楽業、教育、学習支援業、医療、福祉、複合サービス事業、サービス業(他に分類されないもの)において、常時5人以上の常用労働者を雇用する事業所のうちから抽出された約760事業所について行っている。

平成21年12月以前の公表結果との接続については、
<http://www.mhlw.go.jp/toukei/itiran/roudou/monthly/22/2201r/mk2201r.html> を参照

3 調査期間

事業所の前月の給与締切日の翌日から、本月の給与締切日までの1か月間。

4 調査事業の定義

(1) 常用労働者

期間を定めずに、又は1か月を超える期間を定めて雇用されている者(臨時又は日雇労働者で、前2か月の各月にそれぞれ18日以上雇われたものを含み、事業主又は法人の代表者、無給の家族従事者は除く)。

(2) パートタイム労働者

常用労働者のうち、1日の所定労働時間が一般の労働者よりも短い者及び1日の所定労働時間が一般の労働者と同じで1週間の所定労働日数が一般の労働者よりも少ない者。

(3) 現金給与額

賃金、給与、手当、賞与、その他名称の如何を問わず、労働の対価として使用者が労働者に支払うもののうちで、通貨で支払われるものをいう。(所得税、社会保険料、組合費等を差し引く前の総額)

現金給与総額＝「きまって支給する給与」＋「特別に支払われる給与」

ア きまって支給する給与(定期給与)

労働協約、就業規則等において、あらかじめ定められている支給条件、算定方法により算定され支給される給与。

[例]基本給(月給、日給、時給)、家族手当、精勤手当、職務手当、特殊作業手当、宿日直手当、超過勤務手当、休日出勤手当、通勤手当、有給休暇手当、休業手当等。

イ 特別に支払われた給与(特別給与)

現金給与のうちで、きまって支給する給与以外のすべてのものをいう。

[例]夏・冬の賞与、期末手当等の一時金、3か月を超える期間で算定される給与。

ウ 所定内給与

「所定内給与」＝「きまって支給する給与」－「超過労働給与」

(4) 出勤日数

調査期間中に労働者が実際に出勤した日数で、1日のうちで1時間でも就業すれば出勤日となる。

(5) 実労働時間数

調査期間中に労働者が実際に労働した時間で、所定内労働時間と所定外労働時間との合計時間である。

ア 所定内労働時間

事業所の就業規則で定められた正規の始業時刻・終業時刻との間の労働時間の合計時間(休憩時間を除く)となる。

イ 所定外労働時間

早出、残業、臨時の呼出、休日出勤等の労働時間である。

5 調査の結果

この調査の結果は、調査事業主からの報告をもとにして、本県の5人以上規模のすべての事業所に対応するように推計した数値である。したがって、調査結果に若干の標本誤差が含まれている。

6 結果利用上の注意

(1) 指数は、基準年を平成22年＝100とする。

(2) 事業所規模30人以上の第一種事業所は、おおむね3年毎に調査対象事業所の抽出替えが行われており、平成24年1月に対象事業所の抽出替えが行われた。

(3) 抽出替えに伴い新旧調査結果にギャップが生じるため、時系列的連続性を保つ上から5人以上及び30人以上の指数を修正する必要がある。今回のギャップ修正は、賃金指数、労働時間指数については、平成21年2月から平成23年12月までの指数を平成24年1月以後の水準に改訂し、常用雇用指数については、平成18年10月から平成23年12月までの指数を平成24年1月以後の水準に改訂する方法を採用した。

なお、実数については修正をしていないため、時系列比較(前月比、前年比)は、指数により行っている。

(4) 調査対象事業所が僅少である産業については、機密保持のため表章はしていないが、調査産業計欄では当該産業も含めて算定している。

問い合わせ先

群馬県企画部統計課 経済産業係

〒 371-8570 群馬県前橋市大手町一丁目 1 番 1 号

TEL (027) 226-2419(直通)

FAX (027) 224-9224

統計表はインターネットでご覧いただけます

<http://toukei.pref.gunma.jp/>