



群統資料 24-3-3



政府統計

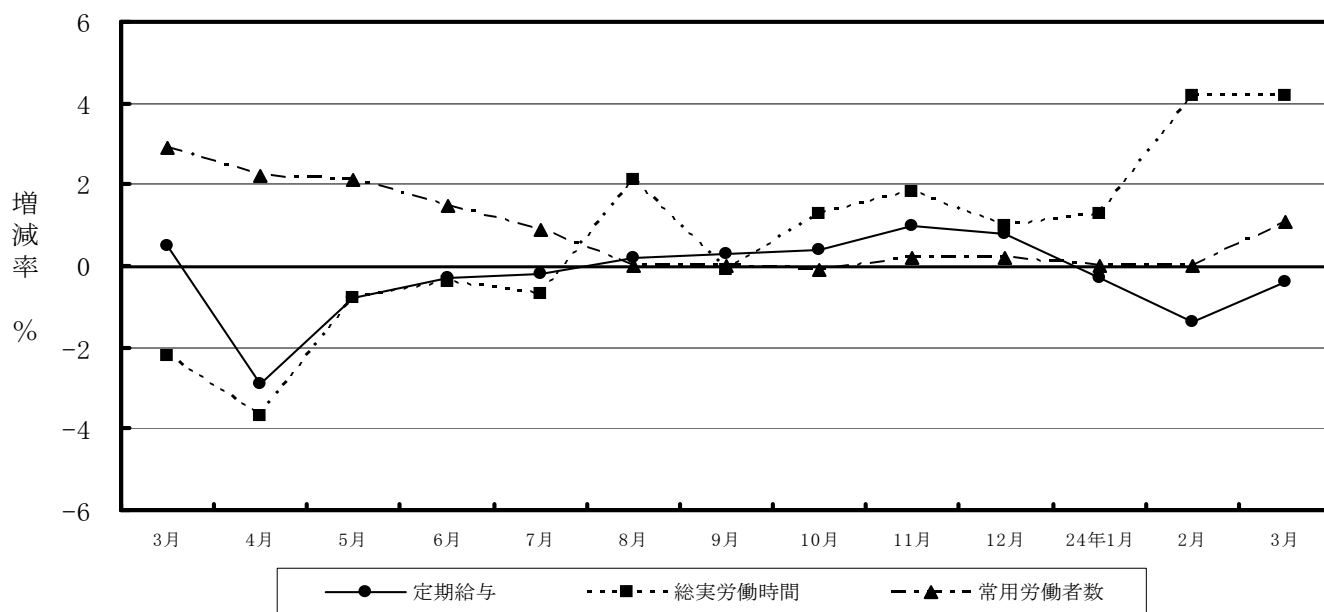
平成24年5月28日
統計課経済産業係
027-226-2419 (直通)

毎月勤労統計調査 地方調査結果速報 — 群馬県結果 —

— 群馬県の賃金・労働時間及び雇用の動き —

平成24年3月分

主な項目の対前年同月比の動き
(調査産業計：事業所規模30人以上)



群馬県企画部統計課

目 次

1	賃金の動き (規模5人以上) -----	1
	(規模30人以上)	
2	労働時間の動き (規模5人以上) -----	2
	(規模30人以上)	
3	雇用の動き (規模5人以上) -----	3
	(規模30人以上)	
第1-1表	産業及び性別常用労働者の1人平均月間現金給与額 (規模5人以上) -----	4
第1-2表	" (規模30人以上) -----	5
第2-1表	産業及び性別常用労働者の1人平均月間出勤日数及び労働時間数 (規模5人以上) -----	6
第2-2表	" (規模30人以上) -----	7
第3-1表(1)	産業及び性別常用労働者の月末及び増加減少推計労働者数並びに パートタイム労働者数及びパートタイム労働者比率 (計) (規模5人以上) -----	8
	(2) " (男) (規模5人以上)	
	(3) " (女) (規模5人以上) -----	9
第3-2表(1)	" (計) (規模30人以上)	
	(2) " (男) (規模30人以上) -----	10
	(3) " (女) (規模30人以上)	
第4-1表(1)	産業、就業形態別全常用労働者の1人平均月間現金給与額 (規模5人以上) -----	11
	(2) 産業、就業形態別全常用労働者の1人平均出勤日数及び実労働時間 (規模5人以上)	
	(3) 産業、就業形態別全常用労働者の前月末、増加、減少及び本月末推計労働者数 (規模5人以上)	
第4-2表(1)	産業、就業形態別全常用労働者の1人平均月間現金給与額 (規模30人以上) -----	12
	(2) 産業、就業形態別全常用労働者の1人平均出勤日数及び実労働時間 (規模30人以上)	
	(3) 産業、就業形態別全常用労働者の前月末、増加、減少及び本月末推計労働者数 (規模30人以上)	
第5-1表	産業別賃金指数 (規模5人以上) -----	13
第5-2表	" (規模30人以上) -----	14
第6-1表	産業別労働時間及び雇用指数 (規模5人以上) -----	15
第6-2表	" (規模30人以上) -----	16
第7表	全国の結果 -----	17
第8表	全国の賃金及び雇用指数 (調査産業計) -----	18
■	年末賞与集計結果 -----	19
	毎月勤労統計調査地方調査の説明 -----	20

1 賃金の動き

(1) 事業所規模5人以上

3月の調査産業計における常用労働者1人当たりの「現金給与総額」は、前年比1.8%増の263,081円であった。このうち「きまって支給する給与（定期給与）」は、前年比1.7%増の253,250円であった。

また、「特別に支払われた給与（特別給与）」は、前年と比べ465円増の9,831円であった。

1人平均月間現金給与等

産業名	現金給与総額			きまって支給する給与			特別給与	
	金額	前月比	前年比	金額	前月比	前年比	金額	前年差
	円	%	%	円	%	%	円	円
調査産業計	263,081	4.0	1.8	253,250	0.4	1.7	9,831	465
建設業	310,548	-0.1	-0.1	310,548	-0.1	4.9	0	-14,667
製造業	287,070	0.0	-1.9	284,568	-0.5	-0.6	2,502	-3,654
電気・ガス 熱供給・水道業	429,520	2.1	-10.3	429,520	2.3	-10.3	0	0
情報通信業	311,156	5.5	-5.4	303,787	3.3	-7.5	7,369	7,369
運輸業、郵便業	259,814	-0.1	-11.4	253,945	-2.3	-7.9	5,869	-13,358
卸売業、小売業	228,090	7.5	9.0	212,535	0.3	7.4	15,555	4,675
金融業、保険業	355,641	2.5	10.3	349,047	0.9	13.1	6,594	-7,698
学術研究、専門・ 技術サービス業	357,744	1.3	9.5	351,396	0.4	8.1	6,348	4,450
宿泊業、飲食 サービス業	120,716	13.0	14.6	120,655	13.1	14.5	61	6
生活関連サー ビス、娯楽業	187,286	6.2	19.7	186,549	5.7	19.2	737	737
教育、学習支援業	299,693	7.0	-1.1	285,639	2.0	-1.8	14,054	1,748
医療、福祉	274,226	7.3	-0.9	251,745	-1.6	-2.9	22,481	5,283
複合サービス事業	308,023	14.2	-1.1	266,084	-0.6	2.9	41,939	-11,350
サービス業 (他に分類されないもの)	232,961	10.7	16.8	212,375	1.1	8.1	20,586	17,904

(2) 事業所規模30人以上

3月の調査産業計における常用労働者1人当たりの「現金給与総額」は、前年比1.4%減の280,655円であった。このうち「きまって支給する給与（定期給与）」は、前年比0.4%減の272,538円であった。

また、「特別に支払われた給与（特別給与）」は、前年と比べ2,569円減の8,117円であった。

1人平均月間現金給与等

産業名	現金給与総額			きまって支給する給与			特別給与	
	金額	前月比	前年比	金額	前月比	前年比	金額	前年差
	円	%	%	円	%	%	円	円
調査産業計	280,655	2.9	-1.4	272,538	0.2	-0.4	8,117	-2,569
建設業	371,154	-0.9	-12.3	371,154	-0.9	-0.2	0	-46,736
製造業	304,164	0.1	-3.0	302,263	-0.5	-1.1	1,901	-5,945
電気・ガス 熱供給・水道業	444,401	3.6	-13.6	444,401	3.6	-13.6	0	0
情報通信業	314,357	2.6	-7.6	303,844	-0.4	-10.7	10,513	10,513
運輸業、郵便業	258,181	0.0	-13.5	249,665	-3.2	-8.2	8,516	-20,878
卸売業、小売業	235,775	8.2	12.4	216,966	-0.4	6.9	18,809	12,904
金融業、保険業	369,321	3.1	3.2	356,432	-0.4	4.9	12,889	-7,088
学術研究、専門・ 技術サービス業	339,840	-0.5	-1.7	338,367	-0.6	-1.2	1,473	-2,014
宿泊業、飲食 サービス業	175,333	16.8	23.3	175,174	16.9	23.3	159	28
生活関連サー ビス、娯楽業	179,257	9.9	10.0	179,257	9.9	10.0	0	0
教育、学習支援業	338,279	4.7	-4.4	325,021	0.5	-3.2	13,258	-6,534
医療、福祉	301,744	5.0	-0.8	285,083	-0.7	-1.5	16,661	2,732
複合サービス事業	333,729	21.7	-10.1	273,047	0.0	-2.0	60,682	-34,674
サービス業 (他に分類されないもの)	193,350	5.6	10.7	188,855	3.3	9.1	4,495	3,209

2 労働時間の動き

(1) 事業所規模5人以上

3月の調査産業計における常用労働者1人当たりの「総実労働時間」は、前年比4.5%増の152.9時間であった。このうち、「所定外労働時間」は、前年比14.8%増の11.8時間であり、「所定内労働時間」は141.1時間であった。
また、「出勤日数」は、前年と比べ0.7日増の19.6日であった。

1人平均月間実労働時間等

産業名	総実労働時間			所定外労働時間			所定内労働時間数	出勤日数		
	時間数	前月比	前年比	時間数	前月比	前年比		日数	前月差	前年差
	時間	%	%	時間	%	%	時間	日	日	日
調査産業計	152.9	-0.3	4.5	11.8	6.4	14.8	141.1	19.6	-0.2	0.7
建設業	173.0	-1.0	-0.9	8.4	9.0	-42.1	164.6	21.5	-0.3	0.1
製造業	170.1	-0.4	6.0	17.3	4.8	22.9	152.8	19.9	-0.4	0.7
電気・ガス 熱供給・水道業	150.0	0.2	-15.0	8.4	-4.7	-60.4	141.6	19.4	0.2	-1.4
情報通信業	167.7	-0.2	3.9	16.0	6.0	22.1	151.7	20.0	-0.4	-0.2
運輸業、郵便業	181.2	-0.2	-8.6	29.3	4.6	-20.8	151.9	20.3	-0.1	-0.3
卸売業、小売業	137.0	-3.1	6.5	6.6	0.0	43.9	130.4	19.2	-0.6	0.6
金融業、保険業	148.0	4.1	3.6	9.6	24.7	26.7	138.4	19.0	0.4	-0.1
学術研究、専門・ 技術サービス業	180.9	0.1	12.5	24.3	7.0	138.0	156.6	20.4	-0.1	1.0
宿泊業、飲食 サービス業	111.1	9.5	15.3	5.5	22.2	118.9	105.6	17.2	1.2	1.9
生活関連サー ビス、娯楽業	141.2	-0.1	22.6	6.7	19.6	70.4	134.5	20.1	-0.1	2.6
教育、学習支援業	132.0	-2.4	10.6	5.8	15.9	25.8	126.2	18.4	-0.9	0.0
医療、福祉	143.1	0.0	-1.7	4.5	-2.2	14.8	138.6	19.3	-0.2	-0.2
複合サービス事業	147.2	2.2	-2.7	3.6	28.5	-2.4	143.6	19.5	0.2	0.1
サービス業 (他に分類されないもの)	148.4	-0.6	9.5	12.7	14.4	39.1	135.7	19.7	-0.2	2.3

(2) 事業所規模30人以上

3月の調査産業計における常用労働者1人当たりの「総実労働時間」は、前年比4.2%増の156.4時間であった。このうち、「所定外労働時間」は、前年比11.3%増の14.4時間であり、「所定内労働時間」は142.0時間であった。
また、「出勤日数」は、前年と比べ0.9日増の19.6日であった。

1人平均月間実労働時間等

産業名	総実労働時間			所定外労働時間			所定内労働時間数	出勤日数		
	時間数	前月比	前年比	時間数	前月比	前年比		日数	前月差	前年差
	時間	%	%	時間	%	%	時間	日	日	日
調査産業計	156.4	-0.1	4.2	14.4	7.5	11.3	142.0	19.6	-0.2	0.9
建設業	185.9	3.1	4.2	21.8	12.4	-17.2	164.1	21.9	0.5	1.9
製造業	172.3	0.4	5.0	18.7	2.7	17.4	153.6	19.9	-0.1	0.8
電気・ガス 熱供給・水道業	152.8	3.0	-15.2	10.4	10.6	-56.0	142.4	19.4	0.6	-1.0
情報通信業	170.4	-0.6	4.6	19.3	2.7	20.5	151.1	19.7	-0.6	-0.3
運輸業、郵便業	178.3	-0.9	-1.6	32.7	5.8	-5.1	145.6	20.0	-0.3	0.1
卸売業、小売業	133.5	-4.2	8.1	5.9	-3.2	-4.9	127.6	19.3	-0.6	0.8
金融業、保険業	143.2	5.3	1.2	7.5	44.3	-1.2	135.7	18.7	0.4	-0.3
学術研究、専門・ 技術サービス業	167.7	0.6	2.4	17.0	7.6	18.8	150.7	19.5	-0.1	0.1
宿泊業、飲食 サービス業	135.2	10.5	19.5	9.0	36.4	57.8	126.2	18.6	0.6	2.4
生活関連サー ビス、娯楽業	138.0	-1.6	12.0	10.8	18.7	111.7	127.2	18.3	0.0	1.5
教育、学習支援業	135.3	-6.9	8.8	7.8	14.7	19.3	127.5	19.0	-1.9	0.6
医療、福祉	146.4	0.4	-2.8	5.2	1.9	4.0	141.2	19.3	-0.2	0.0
複合サービス事業	155.4	2.5	-3.6	3.3	43.5	17.2	152.1	19.9	0.3	0.1
サービス業 (他に分類されないもの)	143.1	2.5	10.2	15.4	30.5	48.9	127.7	19.6	0.4	2.9

3 雇用の動き

(1) 事業所規模5人以上

3月の調査産業計における本月末推計常用労働者数は、前年比0.2%増の701,419人であった。常用労働者に占める「パートタイム労働者比率」は、前年と比べ0.8ポイント減の26.1%だった。また、調査産業計における労働異動率は、「入職率」が、前年と比べ0.02ポイント増の1.61%、「離職率」が、前年と比べ0.51ポイント減の2.08%であった。

常用労働者数、パートタイム労働者比率及び労働異動率

産業名	常用労働者									
	本月末労働者数			パートタイム労働者比率		入職率		離職率		
	人	前月比	前年比	前年差	前年差	前年差	前年差	前年差	前年差	
調査産業計	701,419	-0.3	0.2	26.1	-0.8	1.61	0.02	2.08	-0.51	
建設業	36,273	1.0	4.9	4.6	0.4	1.93	0.68	1.00	-0.88	
製造業	196,743	0.6	1.2	12.7	-2.9	1.30	-0.01	1.28	0.19	
電気・ガス熱供給・水道業	4,950	0.0	-9.9	4.2	-3.7	0.30	-0.10	0.32	-0.27	
情報通信業	9,209	-0.2	6.0	4.3	-0.4	0.75	-1.74	1.02	0.17	
運輸業、郵便業	48,694	-1.6	0.4	19.7	11.4	1.45	0.72	3.03	0.87	
卸売業、小売業	121,021	-0.4	-2.0	47.6	-2.3	1.81	-0.02	2.15	0.25	
金融業、保険業	20,324	-0.7	1.4	13.4	-1.6	1.08	-0.03	1.76	-0.54	
学術研究、専門・技術サービス業	12,224	-0.1	-10.0	7.6	-2.3	0.07	-0.40	0.16	-0.80	
宿泊業、飲食サービス業	40,054	-0.4	-14.2	74.4	4.2	3.74	-0.52	4.09	-5.04	
生活関連サービス、娯楽業	24,053	-0.2	-8.1	43.9	-17.0	1.42	0.18	1.71	0.61	
教育、学習支援業	37,910	-2.7	1.1	18.8	-2.5	0.06	0.05	2.73	-2.31	
医療、福祉	88,114	-0.3	5.1	23.2	-3.7	1.36	0.32	1.68	-0.49	
複合サービス事業	5,971	0.9	4.7	18.9	-0.4	1.11	-0.19	0.27	-1.25	
サービス業(他に分類されないもの)	50,670	-1.5	9.9	29.3	3.8	3.27	-0.51	4.77	-2.10	

(2) 事業所規模30人以上

3月の調査産業計における本月末推計常用労働者数は、前年比1.1%増の426,874人であった。常用労働者に占める「パートタイム労働者比率」は、前年と比べ0.3ポイント減の22.0%だった。また、調査産業計における労働異動率は、「入職率」が、前年と比べ0.25ポイント増の1.52%、「離職率」が、前年と比べ0.50ポイント減の1.88%であった。

常用労働者数、パートタイム労働者比率及び労働異動率

産業名	常用労働者									
	本月末労働者数			パートタイム労働者比率		入職率		離職率		
	人	前月比	前年比	前年差	前年差	前年差	前年差	前年差	前年差	
調査産業計	426,874	-0.1	1.1	22.0	-0.3	1.52	0.25	1.88	-0.50	
建設業	11,258	0.0	4.3	0.6	-3.2	0.00	-0.69	0.04	-0.32	
製造業	149,979	1.1	0.3	9.4	-2.8	1.47	0.41	1.17	0.18	
電気・ガス熱供給・水道業	3,191	0.0	-15.2	0.5	-5.7	0.47	-0.16	0.50	-0.41	
情報通信業	6,429	0.3	10.3	5.8	4.1	0.44	0.04	0.20	-0.49	
運輸業、郵便業	33,578	-1.5	0.2	25.0	14.6	0.76	-0.36	2.21	0.74	
卸売業、小売業	56,185	-0.5	-2.4	51.0	-6.1	0.99	0.13	1.49	-1.79	
金融業、保険業	10,010	-0.9	-0.5	11.6	-4.3	1.32	0.46	2.26	1.13	
学術研究、専門・技術サービス業	6,020	-0.1	-18.6	10.0	-2.8	0.13	-0.15	0.32	-1.03	
宿泊業、飲食サービス業	15,503	0.3	-0.8	48.0	-9.3	2.12	0.47	1.78	-1.37	
生活関連サービス、娯楽業	10,919	-0.6	-18.9	46.9	-14.3	3.12	1.83	3.75	2.64	
教育、学習支援業	25,212	-1.6	2.6	21.6	12.7	0.09	0.07	1.70	-3.09	
医療、福祉	57,942	-0.4	7.8	15.2	-4.0	1.67	0.19	1.96	-0.90	
複合サービス事業	2,668	0.0	-0.3	3.6	-5.8	0.60	-2.18	0.60	-2.64	
サービス業(他に分類されないもの)	36,456	-1.5	13.6	35.8	6.5	4.31	0.64	5.76	-1.37	

第1-1表 産業及び性別常用労働者の1人平均月間現金給与額(5人以上)

平成24年3月分

産 業	計					男			女		
	現金給与総額	きま っ て支給する給与	所定内給与	超過労働給与	特別に支払われた給与	現金給与総額	きま っ て支給する給与	特別に支払われた給与	現金給与総額	きま っ て支給する給与	特別に支払われた給与
TL 調査産業計	263,081	253,250	233,484	19,766	9,831	322,774	312,121	10,653	177,610	168,957	8,653
C 鉱業、採石業、砂利採取業	x	x	x	x	x	x	x	x	x	x	x
D 建設業	310,548	310,548	291,089	19,459	0	327,983	327,983	0	202,355	202,355	0
E 製造業	287,070	284,568	252,283	32,285	2,502	329,635	326,801	2,834	170,560	168,968	1,592
F 電気・ガス・熱供給・水道業	429,520	429,520	392,792	36,728	0	444,055	444,055	0	307,002	307,002	0
G 情報通信業	311,156	303,787	281,877	21,910	7,369	354,735	343,690	11,045	228,102	227,739	363
H 運輸業、郵便業	259,814	253,945	219,547	34,398	5,869	292,937	285,799	7,138	134,606	133,533	1,073
I 卸売業、小売業	228,090	212,535	203,076	9,459	15,555	323,654	297,474	26,180	126,251	122,019	4,232
J 金融業・保険業	355,641	349,047	330,671	18,376	6,594	460,429	459,376	1,053	248,294	236,023	12,271
K 不動産業・物品賃貸業	x	x	x	x	x	x	x	x	x	x	x
L 学術研究、専門・技術サービス業	357,744	351,396	314,663	36,733	6,348	414,364	406,422	7,942	212,959	210,687	2,272
M 宿泊業、飲食サービス業	120,716	120,655	114,282	6,373	61	165,267	165,194	73	91,384	91,330	54
N 生活関連サービス、娯楽業	187,286	186,549	180,877	5,672	737	242,840	241,029	1,811	149,183	149,183	0
O 教育、学習支援業	299,693	285,639	283,092	2,547	14,054	356,584	341,444	15,140	237,397	224,532	12,865
P 医療、福祉	274,226	251,745	237,257	14,488	22,481	362,151	341,845	20,306	241,586	218,298	23,288
Q 複合サービス事業	308,023	266,084	260,186	5,898	41,939	337,238	301,003	36,235	265,779	215,593	50,186
R サービス業(他に分類されないもの)	232,961	212,375	193,542	18,833	20,586	277,916	248,917	28,999	162,480	155,083	7,397
E09 食料品・たばこ	214,066	213,834	191,000	22,834	232	283,409	283,043	366	137,320	137,236	84
E11 繊維工業	219,677	212,593	197,715	14,878	7,084	287,569	272,853	14,716	156,655	156,655	0
E12 木材・木製品	267,361	267,361	242,907	24,454	0	280,352	280,352	0	166,515	166,515	0
E13 家具・装備品	277,601	277,601	221,894	55,707	0	311,689	311,689	0	163,973	163,973	0
E14 パルプ・紙	268,863	268,863	192,449	76,414	0	310,455	310,455	0	147,640	147,640	0
E15 印刷・関連連業	230,961	230,961	222,300	8,661	0	270,342	270,342	0	179,305	179,305	0
E16 化学、石油・石炭	346,730	346,218	312,380	33,838	512	400,991	400,361	630	225,990	225,740	250
E18 プラスチック製品	258,310	257,958	232,904	25,054	352	312,827	312,307	520	144,273	144,273	0
E19 ゴム製品	246,192	246,192	209,123	37,069	0	282,809	282,809	0	141,893	141,893	0
E21 窯業・土石製品	331,777	331,777	307,658	24,119	0	352,509	352,509	0	195,214	195,214	0
E22 鉄鋼業	248,509	248,509	200,113	48,396	0	266,816	266,816	0	175,700	175,700	0
E23 非鉄金属製造業	305,520	305,520	279,259	26,261	0	347,240	347,240	0	191,820	191,820	0
E24 金属製品製造業	232,616	232,616	206,235	26,381	0	266,115	266,115	0	161,595	161,595	0
E25 はん用機械器具	293,476	293,241	262,147	31,094	235	317,406	317,116	290	190,551	190,551	0
E26 生産用機械器具	348,696	319,386	293,497	25,889	29,310	373,758	343,825	29,933	222,210	196,045	26,165
E27 業務用機械器具	297,236	297,236	276,250	20,986	0	320,402	320,402	0	216,465	216,465	0
E28 電子・デバイス	326,161	326,153	295,875	30,278	8	372,279	372,268	11	185,281	185,281	0
E29 電気機械器具	306,852	306,786	271,108	35,678	66	340,656	340,588	68	184,774	184,715	59
E30 情報通信機械器具	311,446	299,260	261,756	37,504	12,186	359,467	349,972	9,495	194,171	175,413	18,758
E31 輸送用機械器具	321,197	321,092	274,289	46,803	105	345,753	345,640	113	187,074	187,010	64
E32 その他の製造業	274,235	274,235	255,255	18,980	0	329,997	329,997	0	178,468	178,468	0
I-1 卸売業	303,708	300,978	287,101	13,877	2,730	339,874	336,542	3,332	202,324	201,279	1,045
I-2 小売業	199,335	178,904	171,124	7,780	20,431	313,125	272,114	41,011	112,866	108,073	4,793
M75 宿泊業	199,040	199,040	191,008	8,032	0	229,413	229,413	0	164,143	164,143	0
MS M一括分	111,067	110,998	104,830	6,168	69	154,151	154,065	86	84,656	84,597	59
N80 娯楽業	195,719	195,719	194,107	1,612	0	262,840	262,840	0	120,932	120,932	0
P83 医療業	305,701	303,220	279,977	23,243	2,481	423,791	417,800	5,991	258,847	257,758	1,089
PS P一括分	244,329	202,853	196,681	6,172	41,476	297,702	262,427	35,275	225,767	182,134	43,633
R91 職業紹介・労働者派遣業	216,650	209,737	181,263	28,474	6,913	245,708	238,964	6,744	182,246	175,132	7,114
R92 その他の事業サービス業	222,963	178,771	162,659	16,112	44,192	291,560	224,558	67,002	121,621	111,127	10,494
RS R一括分	274,003	273,989	264,582	9,407	14	293,636	293,616	20	219,519	219,519	0

(注)「E09」はE09と10を、「E16」はE16と17を、「E32」はE32と20を、「M一括分」はM76、77を、「P一括分」はP84、85を、「R一括分」はR88、89、90、93、94、95をまとめて算定したものである。

また、Xは対象事業所が僅少のため、秘密保持上公表を控えたものである。

第1-2表 産業及び性別常用労働者の1人平均月間現金給与額(30人以上)

平成24年3月分

産 業	計					男			女		
	現金給与総額	きまって支給する給与	所定内給与	超過労働給与	特別に支払われた給与	現金給与総額	きまって支給する給与	特別に支払われた給与	現金給与総額	きまって支給する給与	特別に支払われた給与
TL 調査産業計	280,655	272,538	246,994	25,544	8,117	338,338	329,250	9,088	190,914	184,306	6,608
C 鉱業、採石業、砂利採取業	x	x	x	x	x	x	x	x	x	x	x
D 建設業	371,154	371,154	323,202	47,952	0	390,548	390,548	0	255,665	255,665	0
E 製造業	304,164	302,263	265,357	36,906	1,901	342,107	339,957	2,150	182,185	181,084	1,101
F 電気・ガス・熱供給・水道業	444,401	444,401	392,737	51,664	0	471,454	471,454	0	307,002	307,002	0
G 情報通信業	314,357	303,844	278,853	24,991	10,513	370,536	354,181	16,355	217,219	216,807	412
H 運輸業、郵便業	258,181	249,665	214,635	35,030	8,516	295,665	284,956	10,709	136,275	134,890	1,385
I 卸売業、小売業	235,775	216,966	206,834	10,132	18,809	357,757	323,295	34,462	135,780	129,803	5,977
J 金融業・保険業	369,321	356,432	344,095	12,337	12,889	467,991	466,439	1,552	261,420	236,133	25,287
K 不動産業・物品賃貸業	x	x	x	x	x	x	x	x	x	x	x
L 学術研究、専門・技術サービス業	339,840	338,367	304,098	34,269	1,473	393,172	391,135	2,037	200,516	200,516	0
M 宿泊業、飲食サービス業	175,333	175,174	164,151	11,023	159	223,293	223,134	159	132,414	132,255	159
N 生活関連サービス、娯楽業	179,257	179,257	167,053	12,204	0	229,896	229,896	0	137,063	137,063	0
O 教育、学習支援業	338,279	325,021	321,390	3,631	13,258	396,874	382,043	14,831	261,929	250,720	11,209
P 医療、福祉	301,744	285,083	264,732	20,351	16,661	384,033	359,873	24,160	258,195	245,503	12,692
Q 複合サービス事業	333,729	273,047	267,955	5,092	60,682	342,942	294,005	48,937	312,709	225,229	87,480
R サービス業(他に分類されないもの)	193,350	188,855	165,969	22,886	4,495	232,327	227,425	4,902	150,024	145,981	4,043
E09 食料品・たばこ	214,342	214,048	187,010	27,038	294	275,366	274,903	463	146,721	146,615	106
E11 繊維工業	243,308	243,308	215,906	27,402	0	301,705	301,705	0	182,070	182,070	0
E12 木材・木製品	309,220	309,220	270,261	38,959	0	326,128	326,128	0	171,176	171,176	0
E13 家具・装備品	328,508	328,508	251,435	77,073	0	345,502	345,502	0	229,098	229,098	0
E14 パルプ・紙	305,175	305,175	181,097	124,078	0	344,016	344,016	0	172,557	172,557	0
E15 印刷・同関連業	250,182	250,182	236,765	13,417	0	287,395	287,395	0	193,320	193,320	0
E16 化学、石油・石炭	339,661	339,661	308,011	31,650	0	393,671	393,671	0	227,933	227,933	0
E18 プラスチック製品	275,044	275,044	246,068	28,976	0	334,927	334,927	0	147,520	147,520	0
E19 ゴム製品	275,968	275,968	229,092	46,876	0	305,453	305,453	0	170,108	170,108	0
E21 窯業・土石製品	330,721	330,721	307,760	22,961	0	349,687	349,687	0	211,923	211,923	0
E22 鉄鋼業	301,007	301,007	264,648	36,359	0	344,470	344,470	0	169,597	169,597	0
E23 非鉄金属製造業	305,520	305,520	279,259	26,261	0	347,240	347,240	0	191,820	191,820	0
E24 金属製品製造業	258,361	258,361	225,988	32,373	0	278,410	278,410	0	170,820	170,820	0
E25 はん用機械器具	310,400	310,085	273,918	36,167	315	332,835	332,457	378	199,765	199,765	0
E26 生産用機械器具	358,160	333,021	302,756	30,265	25,139	377,512	350,293	27,219	227,220	216,155	11,065
E27 業務用機械器具	310,121	310,121	281,914	28,207	0	335,640	335,640	0	214,764	214,764	0
E28 電子・デバイス	342,452	342,443	309,517	32,926	9	379,171	379,159	12	206,265	206,265	0
E29 電気機械器具	316,503	316,430	279,203	37,227	73	348,067	347,993	74	195,055	194,987	68
E30 情報通信機械器具	324,604	310,422	271,085	39,337	14,182	366,797	356,107	10,690	208,534	184,745	23,789
E31 輸送用機械器具	334,874	334,782	285,343	49,439	92	352,944	352,846	98	208,800	208,756	44
E32 その他の製造業	287,900	287,900	272,593	15,307	0	363,943	363,943	0	167,413	167,413	0
I-1 卸売業	327,918	322,217	302,496	19,721	5,701	378,841	371,478	7,363	211,112	209,223	1,889
I-2 小売業	199,233	175,226	168,897	6,329	24,007	341,259	285,592	55,667	121,763	115,025	6,738
M75 宿泊業	199,040	199,040	191,008	8,032	0	229,413	229,413	0	164,143	164,143	0
MS M一括分	165,914	165,691	153,479	12,212	223	220,389	220,154	235	121,796	121,583	213
N80 娯楽業	135,378	135,378	133,199	2,179	0	189,948	189,948	0	94,996	94,996	0
P83 医療業	330,987	327,701	299,505	28,196	3,286	435,728	429,124	6,604	276,728	275,161	1,567
PS P一括分	264,605	230,957	220,569	10,388	33,648	320,417	274,653	45,764	234,262	207,201	27,061
R91 職業紹介・労働者派遣業	220,117	212,841	183,076	29,765	7,276	251,690	244,677	7,013	181,739	174,144	7,595
R92 その他の事業サービス業	154,181	151,554	133,151	18,403	2,627	201,740	198,066	3,674	105,574	104,017	1,557
RS R一括分	234,514	234,470	223,151	11,319	44	263,399	263,313	86	203,864	203,864	0

(注)「E09」はE09と10を、「E16」はE16と17を、「E32」はE32と20を、「M一括分」はM76、77を、「P一括分」はP84、85を、「R一括分」はR88、89、90、93、94、95をまとめて算定したものである。
また、Xは対象事業所が僅少のため、秘密保持上公表を控えたものである。

第2-1表 産業及び性別常用労働者の1人平均月間出勤日数及び労働時間数(5人以上)

平成24年3月分

産 業	計				男				女				
	出勤日数	総実 労働時間	所定内 労働時間	所定外 労働時間	出勤日数	総実 労働時間	所定内 労働時間	所定外 労働時間	出勤日数	総実 労働時間	所定内 労働時間	所定外 労働時間	
	TL	調査産業計	19.6	152.9	141.1	11.8	20.1	168.4	152.2	16.2	18.7	130.7	125.1
C	鉱業、採石業、砂利採取業	x	x	x	x	x	x	x	x	x	x	x	x
D	建設業	21.5	173.0	164.6	8.4	21.6	174.4	165.7	8.7	20.7	163.5	157.3	6.2
E	製造業	19.9	170.1	152.8	17.3	20.2	177.3	157.6	19.7	19.3	150.0	139.5	10.5
F	電気・ガス・熱供給・水道業	19.4	150.0	141.6	8.4	19.4	150.7	141.8	8.9	19.0	144.4	140.0	4.4
G	情報通信業	20.0	167.7	151.7	16.0	20.2	172.7	155.3	17.4	19.6	158.3	145.0	13.3
H	運輸業、郵便業	20.3	181.2	151.9	29.3	20.7	195.5	161.5	34.0	18.8	127.4	115.6	11.8
I	卸売業、小売業	19.2	137.0	130.4	6.6	20.0	160.6	149.6	11.0	18.2	111.7	109.8	1.9
J	金融業・保険業	19.0	148.0	138.4	9.6	19.5	156.2	145.5	10.7	18.6	139.7	131.2	8.5
K	不動産業・物品賃貸業	x	x	x	x	x	x	x	x	x	x	x	x
L	学術研究、専門・技術サービス業	20.4	180.9	156.6	24.3	20.8	190.5	159.6	30.9	19.2	156.4	149.0	7.4
M	宿泊業、飲食サービス業	17.2	111.1	105.6	5.5	18.1	130.1	120.0	10.1	16.6	98.6	96.1	2.5
N	生活関連サービス、娯楽業	20.1	141.2	134.5	6.7	20.1	147.9	138.6	9.3	20.1	136.6	131.6	5.0
O	教育、学習支援業	18.4	132.0	126.2	5.8	19.6	143.6	135.9	7.7	17.0	119.2	115.6	3.6
P	医療、福祉	19.3	143.1	138.6	4.5	19.6	151.9	145.0	6.9	19.2	139.8	136.2	3.6
Q	複合サービス事業	19.5	147.2	143.6	3.6	19.7	151.2	147.6	3.6	19.1	141.3	137.8	3.5
R	サービス業(他に分類されないもの)	19.7	148.4	135.7	12.7	20.1	159.9	145.9	14.0	19.0	130.2	119.6	10.6
E09	食料品・たばこ	19.8	153.1	139.6	13.5	20.0	164.0	148.3	15.7	19.5	141.0	129.9	11.1
E11	繊維工業	20.0	166.4	152.8	13.6	21.1	183.4	163.7	19.7	18.9	150.6	142.6	8.0
E12	木材・木製品	20.1	165.6	150.2	15.4	20.4	170.7	154.3	16.4	17.8	127.2	118.9	8.3
E13	家具・装備品	22.0	204.6	169.5	35.1	22.4	215.9	174.9	41.0	21.0	166.7	151.4	15.3
E14	ハルブ・紙	20.3	177.1	156.0	21.1	21.3	192.5	166.2	26.3	17.4	132.4	126.3	6.1
E15	印刷・関連業	20.4	164.9	150.2	14.7	20.8	172.7	156.1	16.6	19.8	154.6	142.5	12.1
E16	化学、石油・石炭	20.1	166.7	150.5	16.2	20.3	172.6	153.5	19.1	19.7	153.6	143.9	9.7
E18	プラスチック製品	20.3	163.8	150.9	12.9	20.8	176.5	160.2	16.3	19.4	137.2	131.3	5.9
E19	ゴム製品	20.1	173.8	154.6	19.2	20.2	178.7	159.1	19.6	19.8	159.7	141.7	18.0
E21	窯業・土石製品	19.4	158.8	149.2	9.6	19.6	161.3	151.0	10.3	17.7	142.5	137.3	5.2
E22	鉄鋼業	19.7	183.3	155.1	28.2	20.0	191.6	157.8	33.8	18.6	150.3	144.5	5.8
E23	非鉄金属製造業	19.4	161.7	151.7	10.0	19.6	165.5	153.4	12.1	19.0	151.2	147.0	4.2
E24	金属製品製造業	19.5	170.4	151.4	19.0	19.7	176.5	154.5	22.0	19.1	157.4	144.7	12.7
E25	はん用機械器具	20.1	165.1	150.5	14.6	20.2	168.8	152.6	16.2	19.8	149.1	141.7	7.4
E26	生産用機械器具	20.1	170.6	153.0	17.6	20.5	176.6	156.5	20.1	18.4	139.8	135.1	4.7
E27	業務用機械器具	20.4	177.7	163.2	14.5	20.4	182.1	165.2	16.9	20.6	162.2	156.2	6.0
E28	電子・デバイス	18.5	158.5	145.1	13.4	18.4	162.8	147.2	15.6	18.7	145.2	138.6	6.6
E29	電気機械器具	19.6	174.4	156.5	17.9	19.6	178.7	159.3	19.4	19.5	159.4	146.7	12.7
E30	情報通信機械器具	19.7	168.3	151.7	16.6	20.2	177.7	157.7	20.0	18.6	145.6	137.1	8.5
E31	輸送用機械器具	20.3	182.7	160.3	22.4	20.5	186.1	162.9	23.2	19.2	164.1	146.1	18.0
E32	その他の製造業	21.3	172.9	161.0	11.9	21.8	180.8	166.4	14.4	20.6	159.5	151.8	7.7
I-1	卸売業	20.7	163.5	155.6	7.9	21.1	169.7	160.7	9.0	19.8	146.2	141.5	4.7
I-2	小売業	18.6	126.8	120.7	6.1	19.4	154.8	142.4	12.4	17.9	105.7	104.3	1.4
M75	宿泊業	21.3	160.4	153.2	7.2	21.7	170.2	162.5	7.7	20.8	149.2	142.6	6.6
MS	M一括分	16.7	105.0	99.7	5.3	17.4	123.1	112.6	10.5	16.2	94.0	91.8	2.2
N80	娯楽業	21.4	131.1	130.1	1.0	22.5	152.3	150.5	1.8	20.2	107.5	107.4	0.1
P83	医療業	19.1	141.7	134.4	7.3	18.6	144.2	133.0	11.2	19.4	140.7	135.0	5.7
PS	P一括分	19.5	144.4	142.6	1.8	20.6	160.0	157.6	2.4	19.1	139.0	137.4	1.6
R91	職業紹介・労働者派遣業	20.7	160.9	139.7	21.2	20.7	161.9	138.9	23.0	20.8	159.8	140.8	19.0
R92	その他の事業サービス業	18.9	134.0	125.0	9.0	19.6	153.7	142.2	11.5	17.9	104.9	99.6	5.3
RS	R一括分	19.6	154.6	148.1	6.5	20.2	166.7	158.9	7.8	17.6	121.4	118.3	3.1

(注)第1表の(注)参照。

第2-2表 産業及び性別常用労働者の1人平均月間出勤日数及び労働時間数(30人以上)

平成24年3月分

産 業	計				男				女				
	出勤日数	総実 労働時間	所定内 労働時間	所定外 労働時間	出勤日数	総実 労働時間	所定内 労働時間	所定外 労働時間	出勤日数	総実 労働時間	所定内 労働時間	所定外 労働時間	
TL	調査産業計	19.6	156.4	142.0	14.4	20.1	170.6	151.8	18.8	18.8	134.2	126.7	7.5
C	鉱業、採石業、砂利採取業	x	x	x	x	x	x	x	x	x	x	x	x
D	建設業	21.9	185.9	164.1	21.8	22.3	188.6	166.4	22.2	19.4	170.1	150.8	19.3
E	製造業	19.9	172.3	153.6	18.7	20.0	177.7	157.1	20.6	19.5	154.8	142.4	12.4
F	電気・ガス・熱供給・水道業	19.4	152.8	142.4	10.4	19.5	154.5	142.9	11.6	19.0	144.4	140.0	4.4
G	情報通信業	19.7	170.4	151.1	19.3	20.0	178.2	156.3	21.9	19.3	156.8	142.0	14.8
H	運輸業、郵便業	20.0	178.3	145.6	32.7	20.5	193.0	154.6	38.4	18.5	130.0	116.1	13.9
I	卸売業、小売業	19.3	133.5	127.6	5.9	20.0	158.0	147.9	10.1	18.6	113.3	110.9	2.4
J	金融業・保険業	18.7	143.2	135.7	7.5	19.4	152.6	143.5	9.1	18.0	132.9	127.2	5.7
K	不動産業・物品賃貸業	x	x	x	x	x	x	x	x	x	x	x	x
L	学術研究、専門・技術サービス業	19.5	167.7	150.7	17.0	20.0	176.3	155.3	21.0	18.1	145.0	138.4	6.6
M	宿泊業、飲食サービス業	18.6	135.2	126.2	9.0	19.9	156.7	143.8	12.9	17.6	115.9	110.4	5.5
N	生活関連サービス、娯楽業	18.3	138.0	127.2	10.8	18.7	152.0	142.4	9.6	17.9	126.4	114.6	11.8
O	教育、学習支援業	19.0	135.3	127.5	7.8	20.6	151.4	141.3	10.1	16.8	114.2	109.4	4.8
P	医療、福祉	19.3	146.4	141.2	5.2	19.2	151.2	143.9	7.3	19.4	143.8	139.7	4.1
Q	複合サービス事業	19.9	155.4	152.1	3.3	20.1	156.9	153.4	3.5	19.5	152.0	149.2	2.8
R	サービス業(他に分類されないもの)	19.6	143.1	127.7	15.4	20.2	157.6	138.6	19.0	18.9	126.8	115.5	11.3
E09	食料品・たばこ	20.2	160.0	143.8	16.2	20.1	169.2	150.7	18.5	20.2	149.7	136.1	13.6
E11	繊維工業	21.0	179.8	163.5	16.3	21.6	188.1	168.1	20.0	20.4	171.1	158.6	12.5
E12	木材・木製品	19.4	174.4	151.0	23.4	19.8	179.4	154.2	25.2	16.2	133.9	125.2	8.7
E13	家具・装備品	22.3	220.4	175.6	44.8	22.2	224.6	176.3	48.3	23.0	196.3	171.5	24.8
E14	パルプ・紙	20.9	189.4	162.6	26.8	21.6	200.8	169.2	31.6	18.2	150.2	140.1	10.1
E15	印刷・同関連業	19.8	175.5	152.2	23.3	20.4	182.6	158.1	24.5	18.9	164.7	143.3	21.4
E16	化学、石油・石炭	19.9	164.5	149.3	15.2	20.0	169.2	151.5	17.7	19.6	154.5	144.5	10.0
E18	プラスチック製品	19.8	160.5	147.5	13.0	20.3	172.8	156.2	16.6	18.8	134.2	128.8	5.4
E19	ゴム製品	20.8	189.5	165.2	24.3	21.0	190.9	167.4	23.5	20.2	149.9	157.6	27.3
E21	窯業・土石製品	19.2	155.0	148.1	6.9	19.3	156.4	148.8	7.6	18.6	146.2	143.5	2.7
E22	鉄鋼業	19.9	173.1	154.8	18.3	20.3	180.9	158.3	22.6	18.7	149.7	144.1	5.6
E23	非鉄金属製造業	19.4	161.7	151.7	10.0	19.6	165.5	153.4	12.1	19.0	151.2	147.0	4.2
E24	金属製品製造業	18.9	170.5	147.3	23.2	19.0	174.3	149.9	24.4	18.2	153.9	136.2	17.7
E25	はん用機械器具	20.3	169.9	153.4	16.5	20.4	173.3	155.3	18.0	19.7	153.5	144.3	9.2
E26	生産用機械器具	20.5	175.9	155.4	20.5	20.9	180.7	157.9	22.8	17.8	144.1	139.0	5.1
E27	業務用機械器具	19.8	169.4	152.8	16.6	19.7	173.9	154.9	19.0	20.0	152.6	145.1	7.5
E28	電子・デバイス	18.5	160.9	146.6	14.3	18.3	163.3	147.1	16.2	18.9	151.8	144.8	7.0
E29	電気機械器具	19.6	175.9	158.1	17.8	19.6	178.4	159.7	18.7	19.6	166.9	152.2	14.7
E30	情報通信機械器具	19.5	167.9	150.9	17.0	19.8	174.6	154.8	19.8	18.6	149.6	140.2	9.4
E31	輸送用機械器具	20.3	184.0	161.1	22.9	20.4	185.8	162.5	23.3	19.2	171.3	151.0	20.3
E32	その他の製造業	20.3	161.1	152.1	9.0	20.9	172.4	159.4	13.0	19.2	143.3	140.6	2.7
I-1	卸売業	20.8	163.1	152.2	10.9	21.1	170.1	157.2	12.9	20.1	147.1	140.8	6.3
I-2	小売業	18.6	121.7	117.8	3.9	19.2	148.5	140.6	7.9	18.3	107.1	105.4	1.7
M75	宿泊業	21.3	160.4	153.2	7.2	21.7	170.2	162.5	7.7	20.8	149.2	142.6	6.6
MS	M一括分	17.6	125.1	115.4	9.7	19.0	150.3	135.0	15.3	16.5	104.7	99.6	5.1
N80	娯楽業	15.3	100.0	99.0	1.0	16.7	128.2	126.1	2.1	14.2	79.1	79.0	0.1
P83	医療業	18.9	141.1	133.9	7.2	18.2	141.4	130.6	10.8	19.3	141.0	135.7	5.3
PS	P一括分	19.9	153.1	150.4	2.7	20.5	163.3	160.3	3.0	19.6	147.6	145.0	2.6
R91	職業紹介・労働者派遣業	20.9	162.8	140.7	22.1	20.9	164.4	140.6	23.8	20.9	160.9	140.9	20.0
R92	その他の事業サービス業	19.0	126.8	116.5	10.3	20.2	151.3	136.1	15.2	17.9	101.7	96.4	5.3
RS	R一括分	15.9	123.0	116.4	6.6	16.7	151.5	139.8	11.7	15.1	92.7	91.5	1.2

(注)第1表の(注)参照。

第3-1表(1) 産業及び性別常用労働者の月末及び増加減少推計労働者数(5人以上)
並びにパートタイム労働者数及びパートタイム労働者比率(計)

平成24年3月分

産 業	前調査期間 末 常 用 労働者数	増 加 常 用 労働者数	減 少 常 用 労働者数	本調査期間 末 常 用 労働者数	パートタイム	
					うちパートタイム 労働者数	パートタイム 労働者比率
TL 調査産業計	704,719	11,333	14,633	701,419	183,045	26.1
C 鉱業、採石業、砂利採取業	x	x	x	x	x	x
D 建設業	35,940	694	361	36,273	1,652	4.6
E 製造業	196,696	2,557	2,510	196,743	25,005	12.7
F 電気・ガス・熱供給・水道業	4,951	15	16	4,950	209	4.2
G 情報通信業	9,234	69	94	9,209	395	4.3
H 業	49,474	717	1,497	48,694	9,595	19.7
I 業	121,429	2,201	2,609	121,021	57,580	47.6
J 業	20,464	221	361	20,324	2,728	13.4
K 不動産業・物品賃貸業	x	x	x	x	x	x
L 学術研究、専門・技術サービス業	12,235	8	19	12,224	934	7.6
M 宿泊業、飲食サービス業	40,196	1,503	1,645	40,054	29,817	74.4
N 生活関連サービス、娯楽業	24,122	343	412	24,053	10,554	43.9
O 教育、学習支援業	38,949	23	1,062	37,910	7,125	18.8
P 医療、福祉	88,390	1,206	1,482	88,114	20,460	23.2
Q 複合サービス事業	5,921	66	16	5,971	1,127	18.9
R サービス業(他に分類されないもの)	51,437	1,684	2,451	50,670	14,829	29.3
E09 食料品・たばこ	25,333	209	355	25,187	8,821	35.0
E11 繊維工業	4,639	21	74	4,586	1,044	22.8
E12 木材・木製品	2,387	10	17	2,380	210	8.8
E13 家具・装備品	3,663	89	96	3,656	524	14.3
E14 パルプ・紙	1,950	0	5	1,945	247	12.7
E15 印刷・関連産業	3,390	42	44	3,388	609	18.0
E16 化学、石油・石炭	6,517	25	68	6,474	533	8.2
E18 プラスチック製品	14,245	131	69	14,307	2,391	16.7
E19 ゴム製品	1,609	13	6	1,616	214	13.2
E21 窯業・土石製品	3,232	0	0	3,232	52	1.6
E22 鉄鋼業	2,997	53	5	3,045	250	8.2
E23 非鉄金属製造業	2,148	79	35	2,192	356	16.2
E24 金属製品製造業	14,427	245	347	14,325	2,659	18.6
E25 はん用機械器具	8,726	24	343	8,407	850	10.1
E26 生産用機械器具	13,010	80	122	12,968	367	2.8
E27 業務用機械器具	7,455	30	67	7,418	148	2.0
E28 電子・デバイス	13,576	58	225	13,409	880	6.6
E29 電気機械器具	21,447	103	117	21,433	1,337	6.2
E30 情報通信機械器具	4,651	57	17	4,691	826	17.6
E31 輸送用機械器具	38,029	1,281	491	38,819	2,317	6.0
E32 その他の製造業	3,265	7	7	3,265	370	11.3
I-1 卸売業	33,596	26	423	33,199	6,316	19.0
I-2 小売業	87,833	2,175	2,186	87,822	51,264	58.4
M75 宿泊業	4,351	142	42	4,451	939	21.1
MS M一括分	35,845	1,361	1,603	35,603	28,878	81.1
N80 娯楽業	12,934	338	531	12,741	6,933	54.4
P83 医療業	43,269	309	867	42,711	8,034	18.8
PS P一括分	45,121	897	615	45,403	12,426	27.4
R91 職業紹介・労働者派遣業	18,035	1,219	1,570	17,684	3,899	22.0
R92 その他の事業サービス業	21,162	370	725	20,807	8,695	41.8
RS R一括分	12,240	95	156	12,179	2,235	18.4

(注)第1表の(注)参照。

第3-1表(2) 産業及び性別常用労働者の月末及び増加減少推計労働者数(5人以上)
並びにパートタイム労働者数及びパートタイム労働者比率(男)

平成24年3月分

産 業	前調査期間 末 常 用 労働者数	増 加 常 用 労働者数	減 少 常 用 労働者数	本調査期間 末 常 用 労働者数	パートタイム	
					うちパートタイム 労働者数	パートタイム 労働者比率
TL 調査産業計	414,753	6,525	8,119	413,159	45,873	11.1
C 鉱業、採石業、砂利採取業	x	x	x	x	x	x
D 建設業	30,929	694	361	31,262	1,066	3.4
E 製造業	143,946	1,912	1,642	144,216	5,917	4.1
F 電気・ガス・熱供給・水道業	4,426	15	16	4,425	193	4.4
G 情報通信業	6,050	25	29	6,046	18	0.3
H 業	39,008	534	919	38,623	3,333	8.6
I 業	62,774	945	1,414	62,305	13,181	21.2
J 業	10,362	92	176	10,278	90	0.9
K 不動産業・物品賃貸業	x	x	x	x	x	x
L 学術研究、専門・技術サービス業	8,789	8	3	8,794	288	3.3
M 宿泊業、飲食サービス業	15,874	881	769	15,986	8,851	55.4
N 生活関連サービス、娯楽業	9,731	137	0	9,868	2,586	26.2
O 教育、学習支援業	20,423	9	683	19,749	1,775	9.0
P 医療、福祉	24,112	295	736	23,671	3,257	13.8
Q 複合サービス事業	3,515	8	8	3,515	379	10.8
R サービス業(他に分類されないもの)	31,340	948	1,285	31,003	4,710	15.2
E09 食料品・たばこ	13,260	110	90	13,280	2,092	15.8
E11 繊維工業	2,233	14	39	2,208	33	1.5
E12 木材・木製品	2,114	8	13	2,109	153	7.3
E13 家具・装備品	2,832	62	96	2,798	241	8.6
E14 パルプ・紙	1,451	0	2	1,449	41	2.8
E15 印刷・関連産業	1,933	24	44	1,913	202	10.6
E16 化学、石油・石炭	4,487	12	23	4,476	17	0.4
E18 プラスチック製品	9,660	33	36	9,657	397	4.1
E19 ゴム製品	1,190	11	4	1,197	69	5.8
E21 窯業・土石製品	2,806	0	0	2,806	32	1.1
E22 鉄鋼業	2,390	53	5	2,438	154	6.3
E23 非鉄金属製造業	1,561	74	21	1,614	78	4.8
E24 金属製品製造業	9,746	245	200	9,791	748	7.6
E25 はん用機械器具	7,090	10	289	6,811	343	5.0
E26 生産用機械器具	10,810	80	18	10,872	84	0.8
E27 業務用機械器具	5,793	28	56	5,765	27	0.5
E28 電子・デバイス	10,217	58	162	10,113	109	1.1
E29 電気機械器具	16,784	89	76	16,797	281	1.7
E30 情報通信機械器具	3,291	53	7	3,337	279	8.4
E31 輸送用機械器具	32,231	948	454	32,725	509	1.6
E32 その他の製造業	2,067	0	7	2,060	28	1.4
I-1 卸売業	24,687	0	141	24,546	2,370	9.7
I-2 小売業	38,087	945	1,273	37,759	10,811	28.6
M75 宿泊業	2,346	28	14	2,360	228	9.7
MS M一括分	13,528	853	755	13,626	8,623	63.3
N80 娯楽業	6,669	193	0	6,862	2,177	31.7
P83 医療業	12,378	64	396	12,046	2,142	17.8
PS P一括分	11,734	231	340	11,625	1,115	9.6
R91 職業紹介・労働者派遣業	9,699	677	711	9,665	1,053	10.9
R92 その他の事業サービス業	12,638	176	424	12,390	2,594	20.9
RS R一括分	9,003	95	150	8,948	1,063	11.9

(注)第1表の(注)参照。

第3-1表(3) 産業及び性別常用労働者の月末及び増加減少推計労働者数(5人以上)並びにパートタイム労働者数及びパートタイム労働者比率(女)

平成24年3月分

産 業	前調査期間 末 常 用 労働者数	増 加 常 用 労働者数	減 少 常 用 労働者数	本調査期間 末 常 用 労働者数	パートタイム	
					うちパートタイム 労働者数	パートタイム 労働者比率
TL 調査産業計	289,966	4,808	6,514	288,260	137,172	47.6
C 鉱業、採石業、砂利採取業	x	x	x	x	x	x
D 建設業	5,011	0	0	5,011	586	11.7
E 製造業	52,750	645	868	52,527	19,088	36.3
F 電気・ガス・熱供給・水道業	525	0	0	525	16	3.0
G 情報通信業	3,184	44	65	3,163	377	11.9
H 業	10,466	183	578	10,071	6,262	62.2
I 業	58,655	1,256	1,195	58,716	44,399	75.6
J 業	10,102	129	185	10,046	2,638	26.3
K 不動産業・物品賃貸業	x	x	x	x	x	x
L 学術研究、専門・技術サービス業	3,446	0	16	3,430	646	18.8
M 宿泊業、飲食サービス業	24,322	622	876	24,068	20,966	87.1
N 生活関連サービス、娯楽業	14,391	206	412	14,185	7,968	56.2
O 教育、学習支援業	18,526	14	379	18,161	5,350	29.5
P 医療、福祉	64,278	911	746	64,443	17,203	26.7
Q 複合サービス事業	2,406	58	8	2,456	748	30.5
R サービス業(他に分類されないもの)	20,097	736	1,166	19,667	10,119	51.5
E09 食料品・たばこ	12,073	99	265	11,907	6,729	56.5
E11 繊維工業	2,406	7	35	2,378	1,011	42.5
E12 木材・木製品	273	2	4	271	57	21.0
E13 家具・装備品	831	27	0	858	283	33.0
E14 パルプ・紙	499	0	3	496	206	41.5
E15 印刷・同関連業	1,457	18	0	1,475	407	27.6
E16 化学、石油・石炭	2,030	13	45	1,998	516	25.8
E18 プラスチック製品	4,585	98	33	4,650	1,994	42.9
E19 ゴム製品	419	2	2	419	145	34.6
E21 窯業・土石製品	426	0	0	426	20	4.7
E22 鉄鋼業	607	0	0	607	96	15.8
E23 非鉄金属製造業	587	5	14	578	278	48.1
E24 金属製品製造業	4,681	0	147	4,534	1,911	42.1
E25 はん用機械器具	1,636	14	54	1,596	507	31.8
E26 生産用機械器具	2,200	0	104	2,096	283	13.5
E27 業務用機械器具	1,662	2	11	1,653	121	7.3
E28 電子・デバイス	3,359	0	63	3,296	771	23.4
E29 電気機械器具	4,663	14	41	4,636	1,056	22.8
E30 情報通信機械器具	1,360	4	10	1,354	547	40.4
E31 輸送用機械器具	5,798	333	37	6,094	1,808	29.7
E32 その他の製造業	1,198	7	0	1,205	342	28.4
I-1 卸売業	8,909	26	282	8,653	3,946	45.6
I-2 小売業	49,746	1,230	913	50,063	40,453	80.8
M75 宿泊業	2,005	114	28	2,091	711	34.0
MS M一括分	22,317	508	848	21,977	20,255	92.2
N80 娯楽業	6,265	145	531	5,879	4,756	80.9
P83 医療業	30,891	245	471	30,665	5,892	19.2
PS P一括分	33,387	666	275	33,778	11,311	33.5
R91 職業紹介・労働者派遣業	8,336	542	859	8,019	2,846	35.5
R92 その他の事業サービス業	8,524	194	301	8,417	6,101	72.5
RS R一括分	3,237	0	6	3,231	1,172	36.3

(注)第1表の(注)参照。

第3-2表(1) 産業及び性別常用労働者の月末及び増加減少推計労働者数(30人以上)並びにパートタイム労働者数及びパートタイム労働者比率(計)

平成24年3月分

産 業	前調査期間 末 常 用 労働者数	増 加 常 用 労働者数	減 少 常 用 労働者数	本調査期間 末 常 用 労働者数	パートタイム	
					うちパートタイム 労働者数	パートタイム 労働者比率
TL 調査産業計	428,428	6,493	8,047	426,874	93,949	22.0
C 鉱業、採石業、砂利採取業	x	x	x	x	x	x
D 建設業	11,262	0	4	11,258	67	0.6
E 製造業	149,519	2,203	1,743	149,979	14,141	9.4
F 電気・ガス・熱供給・水道業	3,192	15	16	3,191	16	0.5
G 情報通信業	6,414	28	13	6,429	370	5.8
H 業	34,071	259	752	33,578	8,409	25.0
I 業	56,468	560	843	56,185	28,658	51.0
J 業	10,105	133	228	10,010	1,165	11.6
K 不動産業・物品賃貸業	x	x	x	x	x	x
L 学術研究、専門・技術サービス業	6,031	8	19	6,020	605	10.0
M 宿泊業、飲食サービス業	15,450	328	275	15,503	7,443	48.0
N 生活関連サービス、娯楽業	10,988	343	412	10,919	5,116	46.9
O 教育、学習支援業	25,625	23	436	25,212	5,434	21.6
P 医療、福祉	58,111	970	1,139	57,942	8,822	15.2
Q 複合サービス事業	2,668	16	16	2,668	97	3.6
R サービス業(他に分類されないもの)	36,993	1,594	2,131	36,456	13,039	35.8
E09 食料品・たばこ	19,945	209	265	19,889	6,419	32.3
E11 繊維工業	1,497	21	26	1,492	175	11.7
E12 木材・木製品	1,149	10	17	1,142	16	1.4
E13 家具・装備品	2,051	89	47	2,093	62	3.0
E14 パルプ・紙	1,073	0	5	1,068	66	6.2
E15 印刷・同関連業	2,058	42	12	2,088	361	17.3
E16 化学、石油・石炭	5,723	25	68	5,680	480	8.5
E18 プラスチック製品	9,835	40	69	9,806	1,455	14.8
E19 ゴム製品	1,268	13	6	1,275	43	3.4
E21 窯業・土石製品	1,707	0	0	1,707	52	3.0
E22 鉄鋼業	1,621	14	5	1,630	76	4.7
E23 非鉄金属製造業	2,148	79	35	2,192	356	16.2
E24 金属製品製造業	7,447	111	49	7,509	579	7.7
E25 はん用機械器具	6,523	24	259	6,288	528	8.4
E26 生産用機械器具	8,536	80	36	8,580	169	2.0
E27 業務用機械器具	5,198	30	67	5,161	148	2.9
E28 電子・デバイス	12,099	58	165	11,992	420	3.5
E29 電気機械器具	19,395	64	97	19,362	865	4.5
E30 情報通信機械器具	4,019	6	17	4,008	435	10.9
E31 輸送用機械器具	34,383	1,281	491	35,173	1,178	3.3
E32 その他の製造業	1,844	7	7	1,844	258	14.0
I-1 卸売業	16,101	26	239	15,888	2,176	13.7
I-2 小売業	40,367	534	604	40,297	26,482	65.7
M75 宿泊業	4,351	142	42	4,451	939	21.1
MS M一括分	11,099	186	233	11,052	6,504	58.8
N80 娯楽業	6,571	338	531	6,378	5,073	79.5
P83 医療業	32,769	177	786	32,160	5,020	15.6
PS P一括分	25,342	793	353	25,782	3,802	14.7
R91 職業紹介・労働者派遣業	17,159	1,191	1,570	16,780	3,359	20.0
R92 その他の事業サービス業	15,853	370	522	15,701	8,331	53.1
RS R一括分	3,981	33	39	3,975	1,349	33.9

(注)第1表の(注)参照。

第3-2表(2) 産業及び性別常用労働者の月末及び増加減少推計労働者数(30人以上)並びにパートタイム労働者数及びパートタイム労働者比率(男)

平成24年3月分

産 業	前調査期間 末常用 労働者数	増 加 常 用 労働者数	減 少 常 用 労働者数	本調査期間 末常用 労働者数	パートタイム	
					うちパートタイム 労働者数	パートタイム 労働者比率
TL 調査産業計	260,687	3,525	4,250	259,962	21,774	8.4
C 鉱業、採石業、砂利採取業	x	x	x	x	x	x
D 建設業	9,643	0	4	9,639	22	0.2
E 製造業	114,013	1,649	1,237	114,425	3,107	2.7
F 電気・ガス・熱供給・水道業	2,667	15	16	2,666	0	0.0
G 情報通信業	4,058	25	4	4,079	18	0.4
H 業	26,126	123	635	25,614	3,030	11.8
I 業	25,538	166	495	25,209	4,360	17.3
J 業	5,273	48	87	5,234	90	1.7
K 不動産業・物品賃貸業	x	x	x	x	x	x
L 学術研究、専門・技術サービス業	4,355	8	3	4,360	221	5.1
M 宿泊業、飲食サービス業	7,304	147	137	7,314	1,917	26.2
N 生活関連サービス、娯楽業	4,910	137	0	5,047	1,614	32.0
O 教育、学習支援業	14,510	9	266	14,253	1,217	8.5
P 医療、福祉	20,130	295	393	20,032	2,496	12.5
Q 複合サービス事業	1,855	8	8	1,855	37	2.0
R サービス業(他に分類されないもの)	19,372	886	965	19,293	3,469	18.0
E09 食料品・たばこ	10,459	110	90	10,479	1,512	14.4
E11 繊維工業	765	14	14	765	8	1.0
E12 木材・木製品	1,023	8	13	1,018	9	0.9
E13 家具・装備品	1,762	62	47	1,777	10	0.6
E14 パルプ・紙	829	0	2	827	3	0.4
E15 印刷・同関連業	1,247	24	12	1,259	81	6.4
E16 化学、石油・石炭	3,849	12	23	3,838	6	0.2
E18 プラスチック製品	6,684	33	36	6,681	96	1.4
E19 ゴム製品	991	11	4	998	12	1.2
E21 窯業・土石製品	1,472	0	0	1,472	32	2.2
E22 鉄鋼業	1,217	14	5	1,226	58	4.7
E23 非鉄金属製造業	1,561	74	21	1,614	78	4.8
E24 金属製品製造業	6,047	111	36	6,122	288	4.7
E25 はん用機械器具	5,423	10	205	5,228	216	4.1
E26 生産用機械器具	7,425	80	18	7,487	84	1.1
E27 業務用機械器具	4,100	28	56	4,072	27	0.7
E28 電子・デバイス	9,524	58	131	9,451	68	0.7
E29 電気機械器具	15,384	50	56	15,378	216	1.4
E30 情報通信機械器具	2,946	2	7	2,941	94	3.2
E31 輸送用機械器具	30,171	948	454	30,665	181	0.6
E32 その他の製造業	1,134	0	7	1,127	28	2.5
I-1 卸売業	11,209	0	141	11,068	495	4.5
I-2 小売業	14,329	166	354	14,141	3,865	27.3
M75 宿泊業	2,346	28	14	2,360	228	9.7
MS M一括分	4,958	119	123	4,954	1,689	34.1
N80 娯楽業	2,657	193	0	2,850	1,884	66.1
P83 医療業	11,204	64	315	10,953	1,981	18.1
PS P一括分	8,926	231	78	9,079	515	5.7
R91 職業紹介・労働者派遣業	9,327	677	711	9,293	765	8.2
R92 その他の事業サービス業	7,997	176	221	7,952	2,372	29.8
RS R一括分	2,048	33	33	2,048	332	16.2

(注)第1表の(注)参照。

第3-2表(3) 産業及び性別常用労働者の月末及び増加減少推計労働者数(30人以上)並びにパートタイム労働者数及びパートタイム労働者比率(女)

平成24年3月分

産 業	前調査期間 末常用 労働者数	増 加 常 用 労働者数	減 少 常 用 労働者数	本調査期間 末常用 労働者数	パートタイム	
					うちパートタイム 労働者数	パートタイム 労働者比率
TL 調査産業計	167,741	2,968	3,797	166,912	72,175	43.2
C 鉱業、採石業、砂利採取業	x	x	x	x	x	x
D 建設業	1,619	0	0	1,619	45	2.8
E 製造業	35,506	554	506	35,554	11,034	31.0
F 電気・ガス・熱供給・水道業	525	0	0	525	16	3.0
G 情報通信業	2,356	3	9	2,350	352	15.0
H 業	7,945	136	117	7,964	5,379	67.5
I 業	30,930	394	348	30,976	24,298	78.4
J 業	4,832	85	141	4,776	1,075	22.5
K 不動産業・物品賃貸業	x	x	x	x	x	x
L 学術研究、専門・技術サービス業	1,676	0	16	1,660	384	23.1
M 宿泊業、飲食サービス業	8,146	181	138	8,189	5,526	67.5
N 生活関連サービス、娯楽業	6,078	206	412	5,872	3,502	59.6
O 教育、学習支援業	11,115	14	170	10,959	4,217	38.5
P 医療、福祉	37,981	675	746	37,910	6,326	16.7
Q 複合サービス事業	813	8	8	813	60	7.4
R サービス業(他に分類されないもの)	17,621	708	1,166	17,163	9,570	55.8
E09 食料品・たばこ	9,486	99	175	9,410	4,907	52.1
E11 繊維工業	732	7	12	727	167	23.0
E12 木材・木製品	126	2	4	124	7	5.6
E13 家具・装備品	289	27	0	316	52	16.5
E14 パルプ・紙	244	0	3	241	63	26.1
E15 印刷・同関連業	811	18	0	829	280	33.8
E16 化学、石油・石炭	1,874	13	45	1,842	474	25.7
E18 プラスチック製品	3,151	7	33	3,125	1,359	43.5
E19 ゴム製品	277	2	2	277	31	11.2
E21 窯業・土石製品	235	0	0	235	20	8.5
E22 鉄鋼業	404	0	0	404	18	4.5
E23 非鉄金属製造業	587	5	14	578	278	48.1
E24 金属製品製造業	1,400	0	13	1,387	291	21.0
E25 はん用機械器具	1,100	14	54	1,060	312	29.4
E26 生産用機械器具	1,111	0	18	1,093	85	7.8
E27 業務用機械器具	1,098	2	11	1,089	121	11.1
E28 電子・デバイス	2,575	0	34	2,541	352	13.9
E29 電気機械器具	4,011	14	41	3,984	649	16.3
E30 情報通信機械器具	1,073	4	10	1,067	341	32.0
E31 輸送用機械器具	4,212	333	37	4,508	997	22.1
E32 その他の製造業	710	7	0	717	230	32.1
I-1 卸売業	4,892	26	98	4,820	1,681	34.9
I-2 小売業	26,038	368	250	26,156	22,617	86.5
M75 宿泊業	2,005	114	28	2,091	711	34.0
MS M一括分	6,141	67	110	6,098	4,815	79.0
N80 娯楽業	3,914	145	531	3,528	3,189	90.4
P83 医療業	21,565	113	471	21,207	3,039	14.3
PS P一括分	16,416	562	275	16,703	3,287	19.7
R91 職業紹介・労働者派遣業	7,832	514	859	7,487	2,594	34.6
R92 その他の事業サービス業	7,856	194	301	7,749	5,959	76.9
RS R一括分	1,933	0	6	1,927	1,017	52.8

(注)第1表の(注)参照。

第4-1表(1) 産業、就業形態別全常用労働者の1人平均月間現金給与額(5人以上)

平成24年3月分

産 業		一 般 労 働 者					パ ー ト タ イ ム 労 働 者				
		現金給与総額	きまって	所定内給与	超過労働給与	特別に支払 われた給与	現金給与総額	きまって	所定内給与	超過労働給与	特別に支払 われた給与
			支給する給与					支給する給与			
TL	調 査 産 業 計	319,898	307,879	282,106	25,773	12,019	101,958	98,333	95,600	2,733	3,625
E	製 造 業	312,013	309,236	273,332	35,904	2,777	115,133	114,530	107,191	7,339	603
L	卸売業・小売業	345,792	318,551	301,493	17,058	27,241	97,681	95,074	94,034	1,040	2,607
P	医 療 ・ 福 祉	314,309	291,233	272,701	18,532	23,076	139,322	118,845	117,969	876	20,477

第4-1表(2) 産業、就業形態別全常用労働者の1人平均出勤日数及び実労働時間(5人以上)

平成24年3月分

産 業		一 般 労 働 者				パ ー ト タ イ ム 労 働 者			
		出 勤 日 数	総実労働時間	所 定 内	所 定 外	出 勤 日 数	総実労働時間	所 定 内	所 定 外
				労 働 時 間	労 働 時 間			労 働 時 間	労 働 時 間
TL	調 査 産 業 計	20.6	172.2	157.1	15.1	16.7	98.2	95.8	2.4
E	製 造 業	20.1	176.6	157.9	18.7	18.6	124.2	117.2	7.0
I	卸売業・小売業	21.0	172.0	160.2	11.8	17.2	98.1	97.3	0.8
P	医 療 ・ 福 祉	20.4	158.0	152.5	5.5	15.5	92.7	91.8	0.9

第4-1表(3) 産業、就業形態別全常用労働者の前月末、増加、減少及び本月末推計労働者数(5人以上)

平成24年3月分

産 業		一 般 労 働 者				パ ー ト タ イ ム 労 働 者			
		前調査期間末	増 加	減 少	本調査期間末	前調査期間末	増 加	減 少	本調査期間末
		一般労働者数	一般労働者数	一般労働者数	一般労働者数	パートタイム労働者数	パートタイム労働者数	パートタイム労働者数	パートタイム労働者数
TL	調 査 産 業 計	521,177	5,692	8,506	518,374	183,542	5,641	6,127	183,045
E	製 造 業	171,854	2,001	2,115	171,738	24,842	556	395	25,005
I	卸売業・小売業	63,993	696	1,246	63,441	57,436	1,505	1,363	57,580
P	医 療 ・ 福 祉	68,419	411	1,195	67,654	19,971	795	287	20,460

第4-2表(1) 産業、就業形態別全常用労働者の1人平均月間現金給与額(30人以上)

平成24年3月分

産 業		一 般 労 働 者					パ ー ト タ イ ム 労 働 者				
		現金給与総額	きまって	所定内給与	超過労働給与	特別に支払	現金給与総額	きまって	所定内給与	超過労働給与	特別に支払
			支給する給与			われた給与		支給する給与			われた給与
TL	調査産業計	328,452	318,816	287,242	31,574	9,636	111,009	108,283	104,143	4,140	2,726
E	製造業	322,722	320,735	281,095	39,640	1,987	124,999	123,929	113,416	10,513	1,070
I	卸売業・小売業	370,142	336,710	317,085	19,625	33,432	106,352	101,627	100,639	988	4,725
P	医療・福祉	327,643	309,111	285,538	23,573	18,532	151,601	145,789	144,115	1,674	5,812

第4-2表(2) 産業、就業形態別全常用労働者の1人平均出勤日数及び実労働時間(30人以上)

平成24年3月分

産 業		一 般 労 働 者				パ ー ト タ イ ム 労 働 者			
		出勤日数	総実労働時間	所定内	所定外	出勤日数	総実労働時間	所定内	所定外
				労働時間	労働時間			労働時間	労働時間
TL	調査産業計	20.3	171.8	154.4	17.4	16.9	101.4	97.9	3.5
E	製造業	20.0	176.5	157.0	19.5	19.0	130.9	120.7	10.2
I	卸売業・小売業	20.5	167.3	156.2	11.1	18.1	100.8	100.0	0.8
P	医療・福祉	20.3	156.4	150.6	5.8	13.8	88.2	86.5	1.7

第4-2表(3) 産業、就業形態別全常用労働者の前月末、増加、減少及び本月末推計労働者数(30人以上)

平成24年3月分

産 業		一 般 労 働 者				パ ー ト タ イ ム 労 働 者			
		前調査期間末	増 加	減 少	本調査期間末	前調査期間末	増 加	減 少	本調査期間末
		一般労働者数	一般労働者数	一般労働者数	一般労働者数	パートタイム労働者数	パートタイム労働者数	パートタイム労働者数	パートタイム労働者数
TL	調査産業計	334,370	3,938	5,395	332,925	94,058	2,555	2,652	93,949
E	製造業	135,549	1,740	1,451	135,838	13,970	463	292	14,141
I	卸売業・小売業	27,744	182	397	27,527	28,724	378	446	28,658
P	医療・福祉	49,859	175	933	49,120	8,252	795	206	8,822

第5-1表 産業別賃金指数（5人以上）

平成24年3月分

（平成22年＝100）

年 月	名目賃金指数（現金給与総額）				実質賃金指数（現金給与総額）				名目賃金指数（定期給与）				実質賃金指数（定期給与）			
	調 査 産業計	左のうち主な産業			調 査 産業計	左のうち主な産業			調 査 産業計	左のうち主な産業			調 査 産業計	左のうち主な産業		
		製造業	卸売業・小売業	医療・福祉		製造業	卸売業・小売業	医療・福祉		製造業	卸売業・小売業	医療・福祉		製造業	卸売業・小売業	医療・福祉
平成 19年	102.9	103.8	111.0	95.3	101.4	102.3	109.4	93.9	100.9	102.1	106.1	95.0	99.4	100.6	104.5	93.6
20	107.1	104.5	120.0	102.3	104.2	101.7	116.7	99.5	105.6	103.5	114.4	103.0	102.7	100.7	111.3	100.2
21	99.9	95.0	99.5	99.8	98.9	94.1	98.5	98.8	100.3	96.7	101.3	100.8	99.3	95.7	100.3	99.8
22	100.0	100.0	100.0	100.0	100.0	100.0	100.0	100.0	100.0	100.0	100.0	100.0	100.0	100.0	100.0	100.0
23	100.8	101.3	110.4	102.2	101.1	101.6	110.7	102.5	100.5	100.2	109.9	102.3	100.8	100.5	110.2	102.6
平成22年3月	86.7	84.0	91.7	84.4	86.2	83.5	91.2	83.9	100.1	99.2	102.2	98.8	99.5	98.6	101.6	98.2
4	87.1	85.0	89.2	81.9	86.6	84.5	88.7	81.4	102.4	101.9	102.0	99.1	101.8	101.3	101.4	98.5
5	85.0	82.6	87.1	81.0	84.8	82.4	86.9	80.8	99.2	99.0	100.6	98.2	99.0	98.8	100.4	98.0
6	133.7	119.7	106.2	161.4	133.6	119.6	106.1	161.2	101.0	100.2	100.2	100.8	100.9	100.1	100.1	100.7
7	120.1	139.9	140.2	100.0	121.1	141.0	141.3	100.8	100.0	101.4	98.2	100.7	100.8	102.2	99.0	101.5
8	85.6	85.3	85.6	87.1	86.0	85.7	86.0	87.5	98.8	99.2	98.1	100.5	99.3	99.7	98.6	101.0
9	84.2	84.3	86.0	81.9	84.5	84.6	86.3	82.1	99.5	100.8	99.0	99.2	99.8	101.1	99.3	99.5
10	84.5	83.8	84.2	82.8	84.7	84.0	84.4	83.0	99.8	100.2	96.7	100.5	100.0	100.4	96.9	100.7
11	87.4	89.6	86.2	84.1	87.8	90.0	86.5	84.4	99.6	100.1	99.5	100.9	100.0	100.5	99.9	101.3
12	175.4	180.0	166.8	190.8	175.9	180.5	167.3	191.4	99.7	100.8	100.7	101.8	100.0	101.1	101.0	102.1
平成23年1月	84.5	83.2	91.3	85.2	84.8	83.5	91.6	85.5	99.0	98.6	105.2	103.3	99.3	98.9	105.5	103.6
2	84.5	84.6	92.6	83.5	84.8	84.9	92.9	83.8	99.9	101.3	106.1	101.2	100.2	101.6	106.4	101.5
3	86.7	84.5	94.7	90.9	86.6	84.4	94.6	90.8	99.3	99.9	103.4	103.3	99.2	99.8	103.3	103.2
4	85.9	83.5	95.3	86.5	86.1	83.7	95.5	86.7	100.0	98.7	107.7	103.6	100.2	98.9	107.9	103.8
5	84.2	81.3	94.3	86.0	84.5	81.6	94.7	86.3	99.3	97.6	107.8	104.3	99.7	98.0	108.2	104.7
6	134.9	125.5	126.8	155.3	135.6	126.1	127.4	156.1	101.0	100.7	108.8	101.4	101.5	101.2	109.3	101.9
7	123.7	142.2	151.7	109.3	123.8	142.3	151.9	109.4	101.3	100.5	112.1	101.1	101.4	100.6	112.2	101.2
8	87.4	88.6	101.3	83.5	87.5	88.7	101.4	83.6	100.3	99.7	113.8	100.9	100.4	99.8	113.9	101.0
9	85.6	83.6	98.0	84.1	85.7	83.7	98.1	84.2	101.1	100.4	113.2	101.2	101.2	100.5	113.3	101.3
10	86.2	84.5	98.0	83.4	86.3	84.6	98.1	83.5	101.8	101.7	112.7	101.2	101.9	101.8	112.8	101.3
11	89.5	90.2	105.3	89.5	90.4	91.1	106.4	90.4	101.5	101.3	113.4	104.4	102.5	102.3	114.5	105.5
12	176.8	184.3	175.4	189.7	178.2	185.8	176.8	191.2	101.6	102.0	114.5	101.7	102.4	102.8	115.4	102.5
平成24年1月	87.5	84.7	99.4	87.4	87.9	85.0	99.8	87.8	100.3	98.6	111.7	103.6	100.7	99.0	112.1	104.0
2	84.9	82.9	96.0	84.0	85.1	83.1	96.2	84.2	100.6	99.8	110.8	101.9	100.8	100.0	111.0	102.1
3	88.3	82.9	103.2	90.1	87.9	82.6	102.8	89.7	101.0	99.3	111.1	100.3	100.6	98.9	110.7	99.9

（注1）実質賃金指数＝（名目賃金指数）÷（消費者物価指数（前橋市）の持ち家の帰属家賃を除く総合）×100

（注2）平成24年1月に指数の基準年を従来の平成17年から平成22年に更新した。これに伴い、過去に公表した平成23年12月分までの全ての指数を改訂している。

第5-2表 産業別賃金指数（30人以上）

平成24年3月分

（平成22年=100）

年 月	名目賃金指数（現金給与総額）				実質賃金指数（現金給与総額）				名目賃金指数（定期給与）				実質賃金指数（定期給与）			
	調 査 産業計	左のうち主な産業			調 査 産業計	左のうち主な産業			調 査 産業計	左のうち主な産業			調 査 産業計	左のうち主な産業		
		製造業	卸・小売業	医療・福祉		製造業	卸・小売業	医療・福祉		製造業	卸・小売業	医療・福祉		製造業	卸・小売業	医療・福祉
平成 19年	100.8	103.3	100.9	89.0	99.3	101.8	99.4	87.7	98.9	101.3	94.8	89.9	97.4	99.8	93.4	88.6
20	103.7	105.0	104.3	93.5	100.9	102.1	101.5	91.0	102.1	103.0	99.4	93.2	99.3	100.2	96.7	90.7
21	97.5	94.3	94.0	97.5	96.5	93.4	93.1	96.5	98.2	96.2	93.8	97.6	97.2	95.2	92.9	96.6
22	100.0	100.0	100.0	100.0	100.0	100.0	100.0	100.0	100.0	100.0	100.0	100.0	100.0	100.0	100.0	100.0
23	100.4	102.0	107.7	102.7	100.7	102.3	108.0	103.0	100.1	100.5	106.2	103.3	100.4	100.8	106.5	103.6
平成22年3月	84.4	83.1	87.0	81.5	83.9	82.6	86.5	81.0	99.1	99.4	95.5	98.0	98.5	98.8	94.9	97.4
4	84.8	83.4	89.8	80.3	84.3	82.9	89.3	79.8	102.0	101.8	101.5	98.7	101.4	101.2	100.9	98.1
5	83.1	81.0	86.5	80.0	82.9	80.8	86.3	79.8	99.0	98.9	99.4	98.5	98.8	98.7	99.2	98.3
6	141.4	123.8	111.6	166.6	141.3	123.7	111.5	166.4	100.1	99.8	98.5	101.6	100.0	99.7	98.4	101.5
7	119.7	143.9	132.2	95.6	120.7	145.1	133.3	96.4	100.9	101.7	99.8	99.4	101.7	102.5	100.6	100.2
8	84.2	82.8	87.8	87.2	84.6	83.2	88.2	87.6	99.5	99.4	100.3	100.4	100.0	99.9	100.8	100.9
9	83.0	82.6	88.1	81.4	83.2	82.8	88.4	81.6	100.4	101.1	101.4	100.1	100.7	101.4	101.7	100.4
10	83.6	81.8	89.2	82.0	83.8	82.0	89.4	82.2	101.2	100.3	101.6	101.0	101.4	100.5	101.8	101.2
11	86.6	88.7	89.8	82.9	86.9	89.1	90.2	83.2	99.9	100.0	103.1	100.5	100.3	100.4	103.5	100.9
12	185.3	186.8	167.3	199.9	185.9	187.4	167.8	200.5	100.1	100.5	103.8	101.8	100.4	100.8	104.1	102.1
平成23年1月	82.9	82.3	92.0	84.7	83.1	82.5	92.3	85.0	99.4	99.0	105.1	104.2	99.7	99.3	105.4	104.5
2	83.1	83.4	91.9	84.0	83.4	83.7	92.2	84.3	100.4	101.8	103.6	103.3	100.7	102.1	103.9	103.6
3	85.3	83.5	92.4	88.3	85.2	83.4	92.3	88.2	99.6	100.1	102.7	103.4	99.5	100.0	102.6	103.3
4	82.4	80.7	91.4	87.0	82.6	80.9	91.6	87.2	99.0	98.2	104.9	105.6	99.2	98.4	105.1	105.8
5	81.7	79.7	94.1	85.0	82.0	80.0	94.5	85.3	98.3	97.2	106.0	104.6	98.7	97.6	106.4	105.0
6	140.5	128.9	115.5	160.6	141.2	129.5	116.1	161.4	99.8	100.0	105.1	100.5	100.3	100.5	105.6	101.0
7	123.1	146.1	148.5	108.1	123.2	146.2	148.6	108.2	100.7	101.1	107.2	101.8	100.8	101.2	107.3	101.9
8	85.2	87.5	98.5	82.7	85.3	87.6	98.6	82.8	99.7	100.4	108.2	101.6	99.8	100.5	108.3	101.7
9	83.2	82.7	92.4	83.8	83.3	82.8	92.5	83.9	100.6	101.3	106.0	103.1	100.7	101.4	106.1	103.2
10	84.0	83.5	94.2	83.1	84.1	83.6	94.3	83.2	101.6	102.5	107.4	102.3	101.7	102.6	107.5	102.4
11	88.1	90.4	101.1	91.2	89.0	91.3	102.1	92.1	100.8	101.8	108.3	106.4	101.8	102.8	109.4	107.5
12	185.4	195.5	180.2	194.1	186.9	197.1	181.7	195.7	100.8	102.9	109.9	102.6	101.6	103.7	110.8	103.4
平成24年1月	83.0	82.8	97.2	85.8	83.3	83.1	97.6	86.1	99.1	98.5	110.9	104.9	99.5	98.9	111.3	105.3
2	81.7	80.9	96.0	83.4	81.9	81.1	96.2	83.6	99.0	99.5	110.2	102.5	99.2	99.7	110.4	102.7
3	84.1	81.0	103.9	87.6	83.8	80.7	103.5	87.3	99.2	99.0	109.8	101.8	98.8	98.6	109.4	101.4

（注1）実質賃金指数＝（名目賃金指数）÷（消費者物価指数（前橋市）の持ち家の帰属家賃を除く総合）×100

（注2）平成24年1月に指数の基準年を従来の平成17年から平成22年に更新した。これに伴い、過去に公表した平成23年12月分までの全ての指数を改訂している。

第6-1表 産業別労働時間及び雇用指数（5人以上）

平成24年3月分

（平成22年＝100）

年 月	総労働時間指数				所定外労働時間指数				常用雇用指数			
	調査 産業計	左のうち主な産業			調査 産業計	左のうち主な産業			調査 産業計	左のうち主な産業		
		製造業	卸・小売業	医療・福祉		製造業	卸・小売業	医療・福祉		製造業	卸・小売業	医療・福祉
平成 19年	101.3	104.1	100.3	104.2	115.7	124.1	196.5	104.4	100.6	106.3	110.8	87.3
20	101.3	102.8	102.0	101.4	117.6	122.2	208.9	140.9	100.3	102.6	108.5	91.8
21	98.0	94.0	99.5	99.6	85.2	71.7	127.2	126.7	98.8	98.3	106.8	98.2
22	100.0	100.0	100.0	100.0	100.0	100.0	100.0	100.0	100.0	100.0	100.0	100.0
23	99.6	99.6	100.7	100.9	103.1	97.6	141.7	99.1	101.1	100.7	99.8	104.5
平成22年3月	100.5	100.7	98.3	101.5	98.1	100.2	98.7	95.4	98.1	96.9	98.5	98.3
4	104.5	105.0	103.0	103.1	100.4	100.2	99.1	103.0	99.5	99.9	98.9	100.9
5	95.0	92.9	97.8	94.7	94.6	97.1	90.4	118.1	100.0	100.1	99.3	99.6
6	104.4	104.6	102.0	104.0	98.8	101.1	90.7	86.3	100.4	100.9	99.7	100.0
7	102.5	105.3	99.5	101.9	102.1	103.3	84.9	96.5	101.2	102.0	100.4	100.7
8	96.5	94.1	99.3	100.2	98.3	100.0	88.2	79.3	100.7	101.7	100.2	100.5
9	100.7	102.4	99.3	100.7	103.7	104.8	97.7	99.4	100.5	101.5	99.7	100.0
10	100.4	100.9	99.3	102.1	102.8	100.8	104.2	94.7	100.9	101.5	100.4	100.9
11	102.3	103.5	101.2	101.1	105.1	99.7	117.0	97.5	101.1	101.2	100.5	100.9
12	100.4	102.1	100.9	98.9	107.3	103.1	129.7	115.2	100.8	100.5	100.2	100.2
平成23年1月	93.0	89.7	98.0	97.0	98.5	91.7	142.5	112.9	100.4	100.6	99.0	101.5
2	98.3	100.7	101.5	96.6	105.8	106.1	130.6	93.1	100.5	100.6	98.8	101.9
3	97.5	98.3	93.8	103.1	98.9	92.6	131.1	93.3	99.5	99.8	98.8	100.8
4	101.0	99.2	104.4	105.4	93.0	80.5	131.6	98.7	100.9	101.4	99.0	104.8
5	94.1	89.0	99.1	99.8	87.0	71.1	128.9	103.9	101.5	101.4	100.0	105.1
6	103.7	103.1	104.2	104.7	93.4	83.4	129.2	83.9	101.6	101.4	100.8	105.2
7	102.0	104.0	100.4	101.0	101.8	95.0	151.9	79.0	102.5	101.7	101.6	106.1
8	97.7	95.6	101.6	101.1	103.1	98.4	146.0	76.6	102.0	100.5	101.6	105.7
9	100.9	101.4	102.1	98.6	107.4	105.4	140.1	107.6	101.3	100.4	100.2	105.4
10	101.1	103.5	99.7	99.7	113.9	114.9	153.4	102.7	100.9	100.6	98.9	105.4
11	103.6	105.8	102.6	105.7	116.3	116.4	150.7	110.8	101.3	100.1	99.5	106.1
12	101.8	105.0	101.4	98.6	118.5	115.8	164.1	126.5	101.2	99.6	99.4	106.1
平成24年1月	93.8	92.3	98.3	95.8	107.7	100.0	214.3	133.3	100.1	101.2	97.3	105.4
2	102.2	104.6	103.1	101.3	106.7	108.6	188.6	109.5	100.0	100.4	97.2	106.2
3	101.9	104.2	99.9	101.3	113.5	113.8	188.6	107.1	99.7	101.0	96.8	105.9

（注1）平成24年1月の抽出替えに合わせて雇用指数の母集団枠を平成21年経済センサス基礎調査結果に更新した。これにより、平成18年10月から平成23年12月までの指数及び増減率の改訂を行った。また、これと同時に、指数の基準年を従来の平成17年から平成22年に更新した。

第6-2表 産業別労働時間及び雇用指数（30人以上）

平成24年3月分

（平成22年＝100）

年 月	総労働時間指数				所定外労働時間指数				常用雇用指数			
	調査 産業計	左のうち主な産業			調査 産業計	左のうち主な産業			調査 産業計	左のうち主な産業		
		製造業	卸・小売業	医療・福祉		製造業	卸・小売業	医療・福祉		製造業	卸・小売業	医療・福祉
平成19年	102.0	103.9	101.3	100.6	110.7	127.2	117.5	87.3	99.8	104.9	102.4	92.1
20	101.5	103.2	104.7	95.7	115.3	131.2	146.8	102.9	99.2	102.1	101.1	95.5
21	96.6	94.0	98.6	98.2	79.9	71.9	90.2	99.7	97.6	98.3	103.5	99.3
22	100.0	100.0	100.0	100.0	100.0	100.0	100.0	100.0	100.0	100.0	100.0	100.0
23	99.9	100.1	101.2	101.0	104.3	102.2	110.7	104.8	101.4	100.4	98.3	105.7
平成22年3月	100.5	101.8	93.5	101.6	96.5	97.6	94.8	87.9	96.9	95.8	98.2	98.4
4	104.1	105.1	102.7	103.0	96.9	96.5	100.0	106.7	99.4	99.8	99.0	100.2
5	94.4	91.9	99.3	95.6	93.9	94.6	90.2	113.3	99.9	99.7	99.8	99.3
6	104.0	104.3	101.1	104.3	99.3	99.8	88.9	88.9	100.5	100.7	99.7	99.8
7	103.5	106.4	99.3	101.0	103.9	106.4	94.1	91.3	101.3	102.3	99.7	100.5
8	96.4	93.5	101.5	100.9	101.7	103.3	97.2	81.3	101.4	102.1	101.1	99.7
9	101.5	102.9	100.6	99.6	103.8	106.7	104.8	100.4	101.3	102.3	100.5	99.8
10	101.0	100.9	99.6	101.6	104.2	102.9	103.5	98.7	101.5	102.2	100.7	101.1
11	102.7	103.1	102.0	100.9	104.6	101.1	106.7	103.3	101.8	101.8	101.1	101.0
12	100.7	101.9	101.4	99.2	106.8	103.2	114.5	127.0	101.3	101.5	100.8	100.0
平成23年1月	93.6	90.3	101.4	97.9	101.2	96.9	124.7	121.1	101.0	100.4	99.9	101.7
2	98.4	100.7	98.5	95.7	108.4	111.1	97.9	98.1	100.9	100.3	98.9	102.3
3	98.3	99.3	93.4	102.6	101.9	99.6	112.8	96.2	99.7	100.3	96.4	100.9
4	100.2	99.3	102.1	105.5	92.6	85.0	109.1	109.6	101.5	101.5	98.9	105.9
5	93.7	89.2	100.3	100.2	89.5	76.7	110.0	118.6	101.9	101.7	98.6	106.2
6	103.6	103.2	102.1	103.7	95.1	87.1	103.7	90.9	101.9	101.5	98.4	106.5
7	102.8	104.8	101.4	99.9	99.9	99.5	102.1	80.3	102.2	101.6	99.0	107.7
8	98.4	95.7	103.9	101.8	104.8	104.1	115.2	80.6	101.4	99.8	99.0	107.1
9	101.4	102.2	102.9	98.9	110.4	111.4	111.2	118.1	101.3	99.7	98.1	106.9
10	102.4	104.2	101.1	100.4	115.4	118.6	114.7	103.2	101.4	99.7	97.1	106.9
11	104.5	106.4	103.8	107.4	115.8	118.7	110.5	112.4	102.0	99.2	97.8	108.2
12	101.8	105.5	103.5	97.5	116.3	118.1	116.6	128.3	101.5	98.5	97.7	108.2
平成24年1月	94.8	92.9	102.5	96.3	107.9	105.0	140.0	119.2	101.0	100.5	95.1	107.9
2	102.5	103.9	105.4	99.3	105.5	113.8	110.9	98.1	100.9	99.5	94.6	109.2
3	102.4	104.3	101.0	99.7	113.4	116.9	107.3	100.0	100.8	100.6	94.1	108.8

（注1）平成24年1月の抽出替えに合わせて雇用指数の母集団枠を平成21年経済センサス基礎調査結果に更新した。これにより、平成18年10月から平成23年12月までの指数及び増減率の改訂を行った。また、これと同時に、指数の基準年を従来の平成17年から平成22年に更新した。

第7表 全国の結果

平成24年3月分

区 分	事業所規模5人以上		事業所規模30人以上	
	調査産業計		調査産業計	
	実 数	対前年増減率(差)	実 数	対前年増減率(差)
現金給与総額(円)	277,462	0.9%	310,553	1.4%
定期給与(円)	263,558	0.7%	292,487	1.2%
特別給与(円)	13,904	* 818円	18,066	* 521円
出勤日数(日)	19.2	* 0.3日	19.3	* 0.3日
総労働時間(時間)	148.7	1.5%	152.6	1.9%
所定内時間(時間)	137.8	1.4%	139.8	1.6%
所定外時間(時間)	10.9	4.3%	12.8	4.6%
推定労働者数(千人)	45,247	0.6%	26,994	-0.2%
うちパートタイム労働者(千人)	12,961	1.7%	6,511	-0.4%
入職率(%)	1.91	* 0.22ポイント	1.57	* 0.20ポイント
離職率(%)	2.34	* 0.20ポイント	2.29	* 0.30ポイント

(注1) *印は対前年差

第8表 全国の賃金及び雇用指数（調査産業計）

平成24年3月分

（平成22年＝100）

年 月	事業所規模5人以上							事業所規模30人以上						
	現金給与総額		定期給与		労働時間		常用雇用	現金給与総額		定期給与		労働時間		常用雇用
	名目	実質	名目	実質	総労働	所定外		名目	実質	名目	実質	総労働	所定外	
平成19年	103.9	103.2	102.2	101.5	102.6	108.3	96.5	104.8	104.1	103.0	102.3	102.5	110.7	96.1
20	103.6	101.3	102.0	99.7	101.4	106.7	98.8	104.2	101.9	102.2	99.9	101.3	107.6	99.3
21	99.5	98.7	99.7	98.9	98.5	90.8	99.6	99.0	98.2	99.4	98.6	98.2	89.9	100.2
22	100.0	100.0	100.0	100.0	100.0	100.0	100.0	100.0	100.0	100.0	100.0	100.0	100.0	100.0
23	99.8	100.1	99.6	99.9	99.8	101.0	100.6	100.2	100.5	99.9	100.2	99.5	99.5	100.0
平成22年3月	87.0	86.7	100.3	99.9	101.0	102.6	98.9	85.5	85.2	100.5	100.1	101.3	102.1	98.7
4	87.1	86.8	101.3	100.9	104.0	103.6	99.9	85.4	85.1	101.3	100.9	104.4	104.6	100.3
5	84.7	84.4	99.5	99.1	95.4	95.7	100.1	82.9	82.6	99.3	98.9	95.5	97.2	100.3
6	138.4	138.3	100.3	100.2	103.4	96.8	100.1	147.4	147.3	100.3	100.2	103.3	97.2	100.3
7	116.0	116.7	100.1	100.7	103.2	100.9	100.4	115.4	116.1	100.0	100.6	103.3	99.8	100.4
8	86.8	87.1	99.6	100.0	98.7	98.0	100.3	83.7	84.0	99.7	100.1	98.5	97.3	100.3
9	84.5	84.7	99.8	100.0	100.6	99.0	100.4	82.5	82.7	99.9	100.1	100.5	99.1	100.3
10	84.7	84.5	100.1	99.9	100.2	102.1	100.4	82.9	82.7	100.3	100.1	100.2	101.7	100.2
11	87.8	87.9	100.0	100.1	101.7	104.2	100.4	86.9	87.0	100.1	100.2	101.7	104.1	100.2
12	173.7	174.4	100.2	100.6	100.4	105.3	100.4	183.2	183.9	100.4	100.8	100.2	104.2	100.1
平成23年1月	86.1	86.5	98.8	99.3	93.4	98.4	100.2	84.0	84.4	99.3	99.8	93.9	97.5	99.8
2	83.4	83.8	99.3	99.8	97.8	101.4	100.0	81.7	82.1	99.7	100.2	97.2	100.1	99.5
3	86.8	87.0	99.6	99.8	99.9	102.5	99.6	85.5	85.7	99.8	100.0	99.8	101.1	99.0
4	85.8	85.9	100.3	100.4	102.2	100.6	100.5	83.8	83.9	100.4	100.5	101.5	98.6	100.3
5	85.4	85.5	98.8	98.9	95.2	94.7	100.6	83.9	84.0	98.7	98.8	95.0	93.6	100.3
6	137.4	137.8	99.9	100.2	103.8	97.8	100.8	146.6	147.0	100.1	100.4	103.6	96.2	100.3
7	115.7	116.0	99.7	100.0	101.9	100.8	101.1	116.5	116.9	99.9	100.2	101.8	99.5	100.4
8	86.4	86.5	99.3	99.4	99.3	97.0	100.9	83.2	83.3	99.3	99.4	99.1	95.4	100.2
9	84.1	84.2	99.5	99.6	100.7	101.0	100.9	82.4	82.5	99.9	100.0	100.4	99.6	100.2
10	84.6	84.6	99.8	99.8	100.3	104.2	100.9	83.2	83.2	100.5	100.5	100.3	103.1	99.8
11	87.6	88.2	99.8	100.5	101.7	105.2	101.1	86.9	87.5	100.3	101.0	101.6	103.2	100.1
12	173.7	174.7	100.0	100.6	100.8	108.3	101.0	184.7	185.8	100.3	100.9	100.3	106.4	99.8
平成24年1月	85.1	85.4	98.6	98.9	93.4	99.0	100.7	82.9	83.1	99.3	99.6	93.9	99.2	99.6
2	83.5	83.6	99.6	99.7	101.0	102.0	100.6	82.0	82.1	100.2	100.3	100.9	101.7	99.5
3	87.6	87.3	100.3	99.9	101.4	106.9	100.2	86.7	86.4	101.0	100.6	101.7	105.8	98.8

■ 年末賞与集計結果

この結果は、平成23年11月から24年1月の期間における「特別に支払われた給与」のうち、賞与として支給された給与を集計したものである。

平成23年度年末賞与の支給労働者1人平均支給額は、調査産業計で、398,120円であった。

また、所定内給与に対する割合（以下、「1人平均支給月数」という）は、1.21月であった。

産業別の1人平均支給額でみると、学術研究、専門・技術サービス業が783,340円で最も高く、次いで、教育・学習支援業が678,341円、情報通信業が656,946円の順となった。

1人平均支給月数でみると、教育、学習支援業が1.93月、次いで学術研究、専門・技術サービス業が1.70月、金融・保険業が1.57月の順となっている。

産業別年末賞与支給状況

(事業所規模30人以上)

産 業 分 類	支 給 労 働 者	1 人 平 均	支 給 労 働 者 数	支 給 事 業 所 数
	1人平均支給額 円	支 給 月 数 月	割 合 %	割 合 %
調 査 産 業 計	398,120	1.21	94.1	90.7
D建設業	423,009	1.33	100.0	100.0
E製造業	465,705	1.26	95.8	92.1
F電気・ガス・熱供給・水道業	353,855	0.82	100.0	100.0
G情報通信業	656,946	1.55	100.0	100.0
H運輸業・郵便業	406,307	1.27	80.6	68.8
I卸売業・小売業	189,041	1.04	94.9	89.8
J金融業・保険業	578,496	1.57	100.0	100.0
L学術研究、専門・技術サービス業	783,340	1.70	90.5	88.6
M宿泊業、飲食サービス業	63,650	0.33	57.6	80.0
N生活関連サービス業、娯楽業	67,391	0.43	87.8	82.9
O教育、学習支援業	678,341	1.93	100.0	100.0
P医療、福祉	377,889	1.45	100.0	100.0
Q複合サービス事業	465,976	1.55	100.0	100.0
Rサービス業(他に分類されないもの)	95,715	0.52	95.6	91.4
E09,10 食料品・たばこ	288,116	1.43	88.1	79.4
E11 繊維工業	229,860	0.67	62.9	48.3
E12 木材・木製品	528,315	2.18	82.3	62.5
E13 家具・装具	X	X	X	X
E14 パルプ・紙	X	X	X	X
E15 印刷・同関連業	360,663	0.84	91.9	82.6
E16,17 化学、石油・石炭	683,509	1.66	100.0	100.0
E18 プラスチック製品	429,285	1.34	100.0	100.0
E19 ゴム製品	425,398	1.40	88.1	71.4
E21 窯業・土石製品	424,575	1.45	78.5	77.3
E22 鉄鋼業	708,228	2.06	100.0	100.0
E23 非鉄金属製造業	566,369	1.64	90.7	84.6
E24 金属製品製造業	299,412	1.10	100.0	100.0
E25 はん用機械器具	621,559	1.97	100.0	100.0
E26 生産用機械器具	272,042	1.06	92.0	98.4
E27 業務用機械器具	616,242	1.61	81.7	73.8
E28 電子・デバイス	499,184	1.17	96.8	86.7
E29 電気機械器具	537,228	1.23	100.0	100.0
E30 情報通信機械器具	486,004	1.77	100.0	100.0
E31 輸送用機械器具	516,613	1.08	100.0	100.0
E32,20 その他の製造業	270,049	0.97	90.0	86.7
I-1 卸売業	393,365	1.57	92.6	85.5
I-2 小売業	133,021	0.87	95.6	91.3
M75 宿泊業	201,061	0.82	15.9	15.4
MS M 一括分	41,410	0.31	100.0	100.0
N80 娯楽業	86,328	0.85	42.5	35.7
P83 医療業	404,845	0.91	100.0	100.0
PS P 一括分	337,458	1.68	100.0	100.0
R91 職業紹介・派遣業	20,655	0.15	96.4	96.2
R92 他のサービス	110,503	0.56	93.4	83.3
RS R 一括分	361,287	1.30	100.0	100.0

(注) Xは対象事業所数が僅少のため、秘密保持上公表を控えたものである。

毎月勤労統計調査地方調査の説明

1 調査の目的

この調査は、統計法に基づく基幹統計であり、賃金・労働時間及び雇用について、毎月群馬県における変動を明らかにすることを目的としている。

2 調査の対象

この調査は、日本標準産業分類にいう鉱業、採石業、砂利採取業、建設業、製造業、電気・ガス・熱供給・水道業、情報通信業、運輸業、郵便業、卸売業、小売業、金融業、保険業、不動産業、物品賃貸業、学術研究、専門・技術サービス業、宿泊業、飲食サービス業、生活関連サービス業、娯楽業、教育、学習支援業、医療、福祉、複合サービス事業、サービス業(他に分類されないもの)において、常時5人以上の常用労働者を雇用する事業所のうちから抽出された約760事業所について行っている。

平成21年12月以前の公表結果との接続については、
<http://www.mhlw.go.jp/toukei/itiran/roudou/monthly/22/2201r/mk2201r.html> を参照

3 調査期間

事業所の前月の給与締切日の翌日から、本月の給与締切日までの1か月間。

4 調査事業の定義

(1) 常用労働者

期間を定めずに、又は1か月を超える期間を定めて雇用されている者(臨時又は日雇労働者で、前2か月の各月にそれぞれ18日以上雇われたものを含み、事業主又は法人の代表者、無給の家族従事者は除く)。

(2) パートタイム労働者

常用労働者のうち、1日の所定労働時間が一般の労働者よりも短い者及び1日の所定労働時間が一般の労働者と同じで1週間の所定労働日数が一般の労働者よりも少ない者。

(3) 現金給与額

賃金、給与、手当、賞与、その他名称の如何を問わず、労働の対価として使用者が労働者に支払うもののうちで、通貨で支払われるものをいう。(所得税、社会保険料、組合費等を差し引く前の総額)

現金給与総額＝「きまって支給する給与」＋「特別に支払われる給与」

ア きまって支給する給与(定期給与)

労働協約、就業規則等において、あらかじめ定められている支給条件、算定方法により算定され支給される給与。

[例]基本給(月給、日給、時給)、家族手当、精勤手当、職務手当、特殊作業手当、宿日直手当、超過勤務手当、休日出勤手当、通勤手当、有給休暇手当、休業手当等。

イ 特別に支払われた給与(特別給与)

現金給与のうちで、きまって支給する給与以外のすべてのものをいう。

[例]夏・冬の賞与、期末手当等の一時金、3か月を超える期間で算定される給与。

ウ 所定内給与

「所定内給与」＝「きまって支給する給与」－「超過労働給与」

(4) 出勤日数

調査期間中に労働者が実際に出勤した日数で、1日のうちで1時間でも就業すれば出勤日となる。

(5) 実労働時間数

調査期間中に労働者が実際に労働した時間で、所定内労働時間と所定外労働時間との合計時間である。

ア 所定内労働時間

事業所の就業規則で定められた正規の始業時刻・終業時刻との間の労働時間の合計時間(休憩時間を除く)となる。

イ 所定外労働時間

早出、残業、臨時の呼出、休日出勤等の労働時間である。

5 調査の結果

この調査の結果は、調査事業主からの報告をもとにして、本県の5人以上規模のすべての事業所に対応するように推計した数値である。したがって、調査結果に若干の標本誤差が含まれている。

6 結果利用上の注意

(1) 指数は、基準年を平成22年＝100とする。

(2) 事業所規模30人以上の第一種事業所は、おおむね3年毎に調査対象事業所の抽出替えが行われており、平成24年1月に対象事業所の抽出替えが行われた。

(3) 抽出替えに伴い新旧調査結果にギャップが生じるため、時系列的連続性を保つ上から5人以上及び30人以上の指数を修正する必要がある。今回のギャップ修正は、賃金指数、労働時間指数については、平成21年2月から平成23年12月までの指数を平成24年1月以後の水準に改訂し、常用雇用指数については、平成18年10月から平成23年12月までの指数を平成24年1月以後の水準に改訂する方法を採用した。

なお、実数については修正をしていないため、時系列比較(前月比、前年比)は、指数により行っている。

(4) 調査対象事業所が僅少である産業については、機密保持のため表章はしていないが、調査産業計欄では当該産業も含めて算定している。

問い合わせ先

群馬県企画部統計課 経済産業係

〒 371-8570 群馬県前橋市大手町一丁目 1 番 1 号

TEL (027) 226-2419(直通)

FAX (027) 224-9224

統計表はインターネットでご覧いただけます

<http://toukei.pref.gunma.jp/>