



群統資料 24-3-2



政府統計

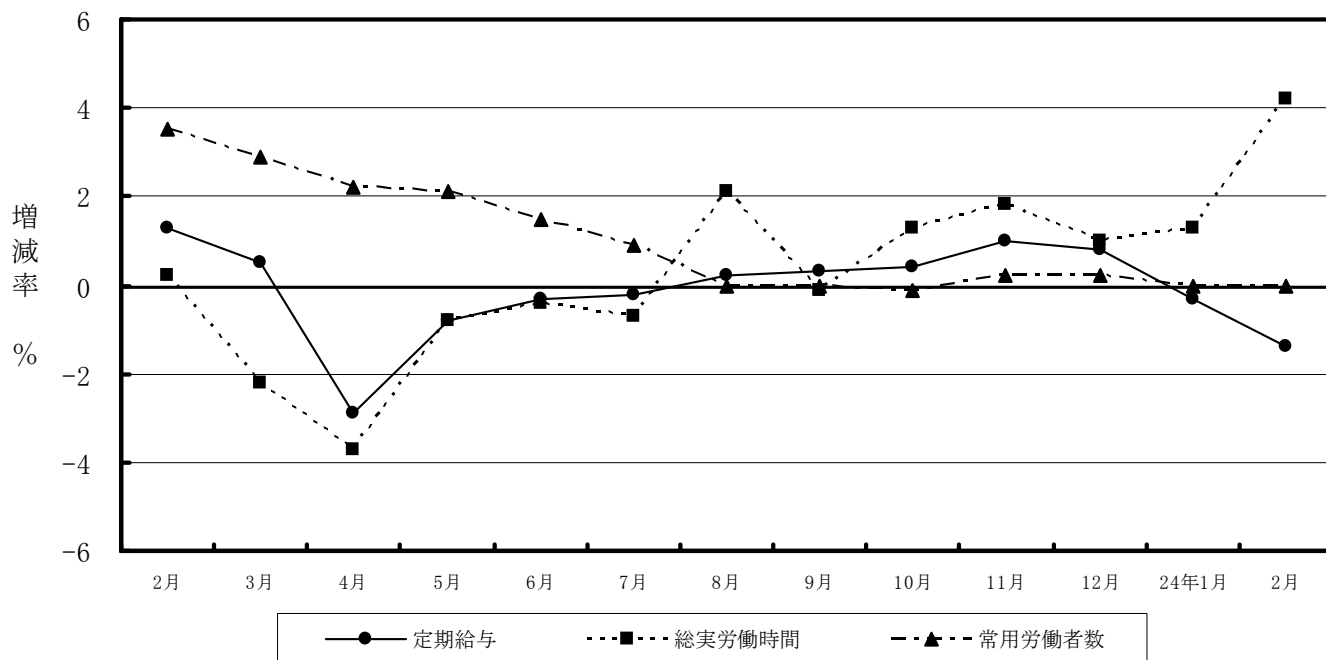
平成24年4月27日
統計課経済産業係
027-226-2419 (直通)

毎月勤労統計調査 地方調査結果速報 — 群馬県結果 —

— 群馬県の賃金・労働時間及び雇用の動き —

平成24年2月分

主な項目の対前年同月比の動き
(調査産業計：事業所規模30人以上)



群馬県企画部統計課

目 次

1	賃金の動き（規模5人以上） （規模30人以上）	-----	1
2	労働時間の動き（規模5人以上） （規模30人以上）	-----	2
3	雇用の動き（規模5人以上） （規模30人以上）	-----	3
第1-1表	産業及び性別常用労働者の1人平均月間現金給与額（規模5人以上）	-----	4
第1-2表	”	（規模30人以上） -----	5
第2-1表	産業及び性別常用労働者の1人平均月間出勤日数及び労働時間数（規模5人以上）	-----	6
第2-2表	”	（規模30人以上） -----	7
第3-1表(1)	産業及び性別常用労働者の月末及び増加減少推計労働者数並びに パートタイム労働者数及びパートタイム労働者比率（計）（規模5人以上）	-----	8
	(2)	”	（男）（規模5人以上）
	(3)	”	（女）（規模5人以上） ----- 9
第3-2表(1)	”	（計）（規模30人以上）	
	(2)	”	（男）（規模30人以上） ----- 10
	(3)	”	（女）（規模30人以上）
第4-1表(1)	産業、就業形態別全常用労働者の1人平均月間現金給与額（規模5人以上）	-----	11
	(2)	産業、就業形態別全常用労働者の1人平均出勤日数及び実労働時間（規模5人以上）	
	(3)	産業、就業形態別全常用労働者の前月末、増加、減少及び本月末推計労働者数 （規模5人以上）	
第4-2表(1)	産業、就業形態別全常用労働者の1人平均月間現金給与額（規模30人以上）	-----	12
	(2)	産業、就業形態別全常用労働者の1人平均出勤日数及び実労働時間（規模30人以上）	
	(3)	産業、就業形態別全常用労働者の前月末、増加、減少及び本月末推計労働者数 （規模30人以上）	
第5-1表	産業別賃金指数（規模5人以上）	-----	13
第5-2表	”	（規模30人以上） -----	14
第6-1表	産業別労働時間及び雇用指数（規模5人以上）	-----	15
第6-2表	”	（規模30人以上） -----	16
第7表	全国の結果	-----	17
第8表	全国の賃金及び雇用指数（調査産業計）	-----	18
	毎月勤労統計調査地方調査の説明	-----	19

1 賃金の動き

(1) 事業所規模5人以上

2月の調査産業計における常用労働者1人当たりの「現金給与総額」は、前年比0.5%増の252,940円であった。このうち「きまって支給する給与（定期給与）」は、前年比0.7%増の252,420円であった。

また、「特別に支払われた給与（特別給与）」は、前年と比べ803円減の520円であった。

1人平均月間現金給与等

産業名	現金給与総額			きまって支給する給与			特別給与	
	金額	前月比	前年比	金額	前月比	前年比	金額	前年差
	円	%	%	円	%	%	円	円
調査産業計	252,940	-3.0	0.5	252,420	0.3	0.7	520	-803
建設業	310,777	-14.4	7.1	310,777	1.7	7.1	0	-133
製造業	286,844	-2.1	-2.0	285,803	1.2	-1.5	1,041	-1,335
電気・ガス 熱供給・水道業	420,153	-2.1	-8.1	420,153	-2.2	-8.2	0	0
情報通信業	294,723	-2.5	-8.4	294,219	-2.6	-8.6	504	504
運輸業、郵便業	259,966	0.0	-2.1	259,745	2.9	-1.7	221	-1,185
卸売業、小売業	212,082	-3.4	3.7	211,990	-0.8	4.4	92	-1,593
金融業、保険業	346,981	-0.4	10.0	346,310	-0.4	10.9	671	-2,668
学術研究、専門・ 技術サービス業	353,269	-0.7	5.9	349,978	1.9	5.0	3,291	3,291
宿泊業、飲食 サービス業	106,878	-4.3	3.1	106,791	-4.3	3.0	87	-16
生活関連サー ビス、娯楽業	176,426	1.3	11.9	176,426	1.6	12.0	0	0
教育、学習支援業	280,191	2.2	-4.2	280,053	2.0	-3.8	138	-1,020
医療、福祉	255,926	-3.9	0.6	255,634	-1.6	0.7	292	169
複合サービス事業	269,706	-3.2	5.6	267,566	-1.8	6.6	2,140	-2,146
サービス業 (他に分類されないもの)	210,374	-2.4	3.4	210,274	-1.1	3.4	100	96

(2) 事業所規模30人以上

2月の調査産業計における常用労働者1人当たりの「現金給与総額」は、前年比1.7%減の272,477円であった。このうち「きまって支給する給与（定期給与）」は、前年比1.4%減の272,178円であった。

また、「特別に支払われた給与（特別給与）」は、前年と比べ1,463円減の299円であった。

1人平均月間現金給与等

産業名	現金給与総額			きまって支給する給与			特別給与	
	金額	前月比	前年比	金額	前月比	前年比	金額	前年差
	円	%	%	円	%	%	円	円
調査産業計	272,477	-1.6	-1.7	272,178	-0.1	-1.4	299	-1,463
建設業	374,453	-0.3	0.7	374,453	0.8	0.7	0	-424
製造業	303,982	-2.3	-3.0	303,621	1.0	-2.3	361	-2,412
電気・ガス 熱供給・水道業	428,706	-1.8	-10.0	428,706	-1.8	-9.9	0	0
情報通信業	305,997	-0.1	-8.2	305,288	-0.4	-8.3	709	709
運輸業、郵便業	258,500	1.0	-0.8	258,179	1.0	-0.2	321	-1,836
卸売業、小売業	217,934	-1.2	4.5	217,770	-0.6	6.4	164	-3,238
金融業、保険業	358,096	-0.5	2.9	357,705	-0.4	3.0	391	48
学術研究、専門・ 技術サービス業	341,547	4.3	-3.7	340,756	4.0	-3.9	791	791
宿泊業、飲食 サービス業	150,104	-2.2	6.4	149,875	-2.2	6.5	229	2
生活関連サー ビス、娯楽業	163,226	-6.8	1.9	163,226	-6.5	1.9	0	0
教育、学習支援業	323,452	1.2	-5.7	323,318	1.2	-5.2	134	-1,728
医療、福祉	287,561	-2.8	-0.7	287,116	-2.3	-0.8	445	262
複合サービス事業	274,100	-2.9	-2.7	273,031	-0.4	-3.2	1,069	987
サービス業 (他に分類されないもの)	183,046	-0.6	1.1	182,906	-0.1	0.9	140	135

2 労働時間の動き

(1) 事業所規模5人以上

2月の調査産業計における常用労働者1人当たりの「総実労働時間」は、前年比4.0%増の153.4時間であった。このうち、「所定外労働時間」は、前年比0.9%増の11.1時間であり、「所定内労働時間」は142.3時間であった。

また、「出勤日数」は、前年と比べ0.9日増の19.8日であった。

1人平均月間実労働時間等

産業名	総実労働時間			所定外労働時間			所定内労働時間数	出勤日数		
	時間数	前月比	前年比	時間数	前月比	前年比		日数	前月差	前年差
調査産業計	時間 153.4	% 9.0	% 4.0	時間 11.1	% -0.9	% 0.9	時間 142.3	日 19.8	日 1.7	日 0.9
建設業	174.7	13.1	0.8	7.7	-18.0	-44.0	167.0	21.8	2.7	0.7
製造業	170.7	13.3	3.9	16.5	8.6	2.4	154.2	20.3	2.6	0.9
電気・ガス熱供給・水道業	149.7	7.0	4.2	8.8	8.7	-17.3	140.9	19.2	1.2	1.5
情報通信業	167.9	13.6	10.5	15.1	10.2	-3.5	152.8	20.4	2.6	2.3
運輸業、郵便業	181.6	8.2	-7.7	28.0	-1.7	-24.4	153.6	20.4	1.7	-0.4
卸売業、小売業	141.4	4.9	1.6	6.6	-12.0	44.4	134.8	19.8	1.0	0.2
金融業、保険業	142.2	0.1	7.3	7.7	-12.5	17.4	134.5	18.6	0.2	0.9
学術研究、専門・技術サービス業	180.7	13.9	16.4	22.7	23.4	133.8	158.0	20.5	2.6	1.9
宿泊業、飲食サービス業	101.4	-6.2	4.7	4.5	-11.8	54.5	96.9	16.0	-0.9	0.9
生活関連サービス、娯楽業	141.4	9.7	17.1	5.6	-9.7	23.5	135.8	20.2	1.1	1.7
教育、学習支援業	135.3	23.9	24.0	5.0	-9.1	21.3	130.3	19.3	3.9	2.6
医療、福祉	143.0	5.7	4.9	4.6	-17.9	17.6	138.4	19.5	1.1	1.1
複合サービス事業	144.1	4.9	8.9	2.8	0.0	-39.5	141.3	19.3	1.0	2.6
サービス業 (他に分類されないもの)	149.3	4.9	2.9	11.1	-1.7	5.4	138.2	19.9	1.2	1.3

(2) 事業所規模30人以上

2月の調査産業計における常用労働者1人当たりの「総実労働時間」は、前年比4.2%増の156.5時間であった。このうち、「所定外労働時間」は、前年比2.7%減の13.4時間であり、「所定内労働時間」は143.1時間であった。

また、「出勤日数」は、前年と比べ1.2日増の19.8日であった。

1人平均月間実労働時間等

産業名	総実労働時間			所定外労働時間			所定内労働時間数	出勤日数		
	時間数	前月比	前年比	時間数	前月比	前年比		日数	前月差	前年差
調査産業計	時間 156.5	% 8.1	% 4.2	時間 13.4	% -2.2	% -2.7	時間 143.1	日 19.8	日 1.7	日 1.2
建設業	180.2	15.1	1.3	19.4	-22.4	-25.9	160.8	21.4	3.4	1.5
製造業	171.7	11.8	3.2	18.2	8.4	2.4	153.5	20.0	2.3	0.9
電気・ガス熱供給・水道業	148.4	4.5	1.8	9.4	5.7	-22.4	139.0	18.8	0.9	1.6
情報通信業	171.3	10.8	11.8	18.8	6.8	-0.9	152.5	20.3	2.5	2.5
運輸業、郵便業	179.9	5.3	-0.7	30.9	-4.0	-11.9	149.0	20.3	1.4	0.0
卸売業、小売業	139.4	2.8	7.0	6.1	-20.8	13.3	133.3	19.9	0.5	0.2
金融業、保険業	136.1	1.0	6.3	5.2	-16.1	-20.0	130.9	18.3	0.5	1.1
学術研究、専門・技術サービス業	166.7	18.8	11.6	15.8	16.2	9.6	150.9	19.6	3.0	2.1
宿泊業、飲食サービス業	122.3	-4.7	2.0	6.6	-14.3	6.3	115.7	18.0	-0.6	1.3
生活関連サービス、娯楽業	140.2	6.8	13.8	9.1	-7.1	71.7	131.1	18.3	0.8	1.5
教育、学習支援業	145.3	32.1	24.9	6.8	-10.5	18.5	138.5	20.9	5.2	4.0
医療、福祉	145.9	3.1	3.8	5.1	-17.7	0.0	140.8	19.5	0.8	1.5
複合サービス事業	151.6	5.4	3.7	2.3	4.5	-27.6	149.3	19.6	1.0	1.8
サービス業 (他に分類されないもの)	139.6	1.4	-0.9	11.8	-3.3	-2.9	127.8	19.2	0.6	1.3

3 雇用の動き

(1) 事業所規模5人以上

2月の調査産業計における本月末推計常用労働者数は、前年比 0.5%減の 703,548人であった。常用労働者に占める「パートタイム労働者比率」は、前年と比べ0.1ポイント減の 26.8%だった。また、調査産業計における労働異動率は、「入職率」が、前年と比べ0.33ポイント減の1.40%、「離職率」が、前年と比べ 0.34ポイント減の 1.37%であった。

常用労働者数、パートタイム労働者比率及び労働異動率

産業名	常用労働者								
	本月末			パートタイム		入職率		離職率	
	労働者数	前月比	前年比	労働者比率	前年差		前年差		前年差
	人	%	%	%	ポイント	%	ポイント	%	ポイント
調査産業計	703,548	-0.1	-0.5	26.8	-0.1	1.40	-0.33	1.37	-0.34
建設業	35,940	-0.4	3.1	2.7	-1.3	0.23	-0.75	0.57	0.36
製造業	195,525	-0.8	-0.2	14.0	-1.6	1.05	0.06	1.25	0.31
電気・ガス 熱供給・水道業	4,951	-3.7	-10.2	4.2	-3.4	0.00	-0.10	3.70	3.30
情報通信業	9,234	1.1	0.4	4.6	1.0	1.71	1.34	0.57	-0.14
運輸業、郵便業	49,474	-0.7	0.6	20.4	11.8	0.99	0.33	1.66	0.02
卸売業、小売業	121,429	-0.1	-1.6	46.8	-1.8	1.03	-0.52	1.20	-0.53
金融業、保険業	20,464	0.1	0.9	13.2	-1.6	0.93	-0.04	0.79	-0.60
学術研究、専門・ 技術サービス業	12,235	-0.6	-10.4	7.7	-2.4	0.05	-0.59	0.67	0.51
宿泊業、飲食 サービス業	40,196	-1.8	-11.6	77.4	2.9	1.99	-6.57	3.76	-3.97
生活関連サー ビス、娯楽業	24,122	-1.8	-7.7	48.3	-14.6	0.98	-0.12	2.76	0.63
教育、学習支援業	38,949	-0.4	-1.3	23.6	0.1	0.36	0.13	0.76	0.03
医療、福祉	88,390	0.8	4.2	22.5	-4.2	1.41	-0.06	0.68	-0.35
複合サービス事業	5,921	0.4	3.8	19.2	-5.0	0.41	-0.15	0.00	-2.06
サービス業 (他に分類されないもの)	51,437	4.1	8.1	29.3	5.0	6.24	1.48	2.17	-1.77

(2) 事業所規模30人以上

2月の調査産業計における本月末推計常用労働者数は、前年比 0.0%の 427,257人であった。常用労働者に占める「パートタイム労働者比率」は、前年と比べ 0.5ポイント増の 23.3%だった。また、調査産業計における労働異動率は、「入職率」が、前年と比べ0.26ポイント増の1.62%、「離職率」が、前年と比べ 0.15ポイント減の 1.38%であった。

常用労働者数、パートタイム労働者比率及び労働異動率

産業名	常用労働者								
	本月末			パートタイム		入職率		離職率	
	労働者数	前月比	前年比	労働者比率	前年差		前年差		前年差
	人	%	%	%	ポイント	%	ポイント	%	ポイント
調査産業計	427,257	-0.1	0.0	23.3	0.5	1.62	0.26	1.38	-0.15
建設業	11,262	0.8	4.7	0.4	-3.4	0.74	0.59	0.00	-0.66
製造業	148,348	-1.0	-0.8	11.3	-1.2	0.88	0.21	1.13	0.34
電気・ガス 熱供給・水道業	3,192	-5.5	-15.4	0.5	-5.2	0.00	-0.16	5.62	4.99
情報通信業	6,414	1.0	0.3	5.8	4.2	1.58	1.12	0.50	0.32
運輸業、郵便業	34,071	-0.7	1.4	25.5	14.4	0.96	-0.05	1.66	-0.68
卸売業、小売業	56,468	-0.5	-4.3	50.6	-7.2	1.13	0.18	1.64	-0.39
金融業、保険業	10,105	-0.2	0.1	11.3	-4.6	1.01	-0.14	1.16	-0.25
学術研究、専門・ 技術サービス業	6,031	-1.3	-19.4	10.2	-2.9	0.10	0.10	1.36	1.07
宿泊業、飲食 サービス業	15,450	1.2	-2.6	56.9	-0.9	2.94	0.50	1.77	-2.30
生活関連サー ビス、娯楽業	10,988	-3.8	-18.3	57.1	-8.2	2.10	-0.10	5.94	4.14
教育、学習支援業	25,625	-0.3	-0.7	22.8	11.5	0.18	0.03	0.42	-0.54
医療、福祉	58,111	1.2	6.7	14.3	-4.9	1.59	0.02	0.42	-0.62
複合サービス事業	2,668	1.0	-0.8	3.9	-7.9	0.91	-0.33	0.00	0.00
サービス業 (他に分類されないもの)	36,993	4.8	11.4	36.0	7.7	7.56	1.80	2.71	-1.52

第1-1表 産業及び性別常用労働者の1人平均月間現金給与額(5人以上)

平成24年2月分

産 業	計					男			女		
	現金給与総額	きま っ て支給する給与	所定内給与	超過労働給与	特別に支払われた給与	現金給与総額	きま っ て支給する給与	特別に支払われた給与	現金給与総額	きま っ て支給する給与	特別に支払われた給与
TL 調査産業計	252,940	252,420	232,788	19,632	520	314,863	314,098	765	165,726	165,550	176
C 鉱業、採石業、砂利採取業	x	x	x	x	x	x	x	x	x	x	x
D 建設業	310,777	310,777	293,633	17,144	0	328,179	328,179	0	200,802	200,802	0
E 製造業	286,844	285,803	253,732	32,071	1,041	332,632	331,236	1,396	166,405	166,299	106
F 電気・ガス・熱供給・水道業	420,153	420,153	389,011	31,142	0	434,282	434,282	0	300,398	300,398	0
G 情報通信業	294,723	294,219	271,634	22,585	504	335,827	335,281	546	216,182	215,759	423
H 運輸業、郵便業	259,966	259,745	222,836	36,909	221	294,685	294,433	252	135,764	135,656	108
I 卸売業、小売業	212,082	211,990	202,719	9,271	92	294,876	294,722	154	122,093	122,068	25
J 金融業・保険業	346,981	346,310	328,712	17,598	671	466,430	465,623	807	230,869	230,329	540
K 不動産業・物品賃貸業	x	x	x	x	x	x	x	x	x	x	x
L 学術研究、専門・技術サービス業	353,269	349,978	318,048	31,930	3,291	406,363	401,892	4,471	217,831	217,552	279
M 宿泊業、飲食サービス業	106,878	106,791	101,676	5,115	87	144,799	144,692	107	83,867	83,792	75
N 生活関連サービス、娯楽業	176,426	176,426	168,238	8,188	0	243,713	243,713	0	134,044	134,044	0
O 教育、学習支援業	280,191	280,053	277,456	2,597	138	333,552	333,294	258	221,077	221,072	5
P 医療、福祉	255,926	255,634	239,592	16,042	292	353,923	353,688	235	218,379	218,065	314
Q 複合サービス事業	269,706	267,566	261,829	5,737	2,140	302,460	301,609	851	221,984	217,967	4,017
R サービス業(他に分類されないもの)	210,374	210,274	193,338	16,936	100	253,436	253,282	154	145,204	145,184	20
E09 食料品・たばこ	223,766	223,766	202,502	21,264	0	301,719	301,719	0	133,819	133,819	0
E11 繊維工業	210,225	210,225	195,494	14,731	0	269,172	269,172	0	155,163	155,163	0
E12 木材・木製品	288,038	286,846	250,689	36,157	1,192	302,261	300,977	1,284	176,638	176,166	472
E13 家具・装備品	219,550	219,550	167,278	52,272	0	252,724	252,724	0	150,923	150,923	0
E14 パルプ・紙	261,072	261,072	230,953	30,119	0	298,531	298,531	0	152,218	152,218	0
E15 印刷・同関連業	235,610	235,610	227,658	7,952	0	268,326	268,326	0	191,477	191,477	0
E16 化学、石油・石炭	344,137	343,750	313,906	29,844	387	398,759	398,308	451	224,902	224,656	246
E18 プラスチック製品	261,697	261,697	237,711	23,986	0	321,602	321,602	0	144,119	144,119	0
E19 ゴム製品	282,569	252,921	218,183	34,738	29,648	323,256	286,984	36,272	167,613	156,682	10,931
E21 窯業・土石製品	336,897	336,897	308,386	28,511	0	352,387	352,387	0	226,576	226,576	0
E22 鉄鋼業	247,751	247,751	201,726	46,025	0	266,332	266,332	0	173,353	173,353	0
E23 非鉄金属製造業	298,151	298,151	259,312	38,839	0	342,372	342,372	0	179,378	179,378	0
E24 金属製品製造業	235,997	235,997	206,065	29,932	0	274,362	274,362	0	156,283	156,283	0
E25 はん用機械器具	303,761	303,579	268,955	34,624	182	328,799	328,577	222	189,942	189,942	0
E26 生産用機械器具	327,034	327,034	301,463	25,571	0	352,112	352,112	0	203,636	203,636	0
E27 業務用機械器具	304,130	304,130	284,217	19,913	0	328,991	328,991	0	219,381	219,381	0
E28 電子・デバイス	322,783	322,767	292,599	30,168	16	367,535	367,514	21	186,449	186,449	0
E29 電気機械器具	314,723	307,857	271,894	35,963	6,866	351,456	342,695	8,761	182,158	182,131	27
E30 情報通信機械器具	305,996	305,996	273,447	32,549	0	350,075	350,075	0	184,228	184,228	0
E31 輸送用機械器具	315,633	315,593	266,898	48,695	40	350,065	350,028	37	168,564	168,514	50
E32 その他の製造業	261,890	261,890	246,371	15,519	0	319,245	319,245	0	168,565	168,565	0
I-1 卸売業	307,979	307,703	293,694	14,009	276	341,248	340,890	358	210,430	210,393	37
I-2 小売業	175,461	175,439	167,978	7,461	22	264,516	264,495	21	106,910	106,887	23
M75 宿泊業	200,207	200,207	191,336	8,871	0	230,203	230,203	0	165,082	165,082	0
MS M 一括分	95,703	95,606	90,941	4,665	97	129,405	129,279	126	76,888	76,807	81
N80 娯楽業	179,669	179,669	174,837	4,832	0	260,876	260,876	0	94,882	94,882	0
P83 医療業	306,453	306,453	280,871	25,582	0	433,287	433,287	0	253,692	253,692	0
PS P 一括分	206,957	206,382	199,585	6,797	575	267,267	266,775	492	185,684	185,079	605
R91 職業紹介・労働者派遣業	201,104	201,104	179,787	21,317	0	240,827	240,827	0	156,210	156,210	0
R92 その他の事業サービス業	172,580	172,343	156,483	15,860	237	218,099	217,729	370	107,302	107,256	46
RS R 一括分	289,026	289,019	276,434	12,585	7	316,190	316,181	9	216,979	216,979	0

(注)「E09」はE09と10を、「E16」はE16と17を、「E32」はE32と20を、「M-一括分」はM76、77を、「P-一括分」はP84、85を、「R-一括分」はR88、89、90、93、94、95をまとめて算定したものである。

また、Xは対象事業所が僅少のため、秘密保持上公表を控えたものである。

第1-2表 産業及び性別常用労働者の1人平均月間現金給与額(30人以上)

平成24年2月分

産 業	計					男			女		
	現金給与総額	きまって支給する給与	所定内給与	超過労働給与	特別に支払われた給与	現金給与総額	きまって支給する給与	特別に支払われた給与	現金給与総額	きまって支給する給与	特別に支払われた給与
TL 調査産業計	272,477	272,178	246,565	25,613	299	333,058	332,695	363	180,326	180,123	203
C 鉱業、採石業、砂利採取業	x	x	x	x	x	x	x	x	x	x	x
D 建設業	374,453	374,453	331,171	43,282	0	393,693	393,693	0	252,269	252,269	0
E 製造業	303,982	303,621	266,487	37,134	361	345,570	345,136	434	177,133	176,996	137
F 電気・ガス・熱供給・水道業	428,706	428,706	383,140	45,566	0	453,511	453,511	0	300,398	300,398	0
G 情報通信業	305,997	305,288	278,218	27,070	709	360,429	359,638	791	212,243	211,674	569
H 運輸業、郵便業	258,500	258,179	217,919	40,260	321	295,603	295,226	377	141,048	140,906	142
I 卸売業、小売業	217,934	217,770	208,022	9,748	164	326,427	326,086	341	123,801	123,791	10
J 金融業・保険業	358,096	357,705	343,756	13,949	391	482,133	482,048	85	237,219	236,531	688
K 不動産業・物品賃貸業	x	x	x	x	x	x	x	x	x	x	x
L 学術研究、専門・技術サービス業	341,547	340,756	305,995	34,761	791	391,105	390,010	1,095	212,750	212,750	0
M 宿泊業、飲食サービス業	150,104	149,875	141,738	8,137	229	190,814	190,563	251	120,065	119,852	213
N 生活関連サービス、娯楽業	163,226	163,226	149,943	13,283	0	225,050	225,050	0	119,306	119,306	0
O 教育、学習支援業	323,452	323,318	319,582	3,736	134	377,400	377,170	230	251,973	251,965	8
P 医療、福祉	287,561	287,116	265,040	22,076	445	363,439	363,154	285	246,963	246,432	531
Q 複合サービス事業	274,100	273,031	269,650	3,381	1,069	295,151	293,960	1,191	226,294	225,502	792
R サービス業(他に分類されないもの)	183,046	182,906	164,556	18,350	140	227,836	227,587	249	134,703	134,680	23
E09 食料品・たばこ	224,947	224,947	198,317	26,630	0	296,594	296,594	0	142,002	142,002	0
E11 繊維工業	235,572	235,572	208,223	27,349	0	293,124	293,124	0	175,091	175,091	0
E12 木材・木製品	350,314	347,844	285,566	62,278	2,470	370,554	367,911	2,643	181,951	180,919	1,032
E13 家具・装備品	x	x	x	x	x	x	x	x	x	x	x
E14 パルプ・紙	289,408	289,408	248,730	40,678	0	324,111	324,111	0	171,702	171,702	0
E15 印刷・同関連業	254,689	254,689	242,852	11,837	0	287,464	287,464	0	204,533	204,533	0
E16 化学、石油・石炭	337,903	337,903	310,060	27,843	0	392,709	392,709	0	226,741	226,741	0
E18 プラスチック製品	269,982	269,982	245,430	24,552	0	333,968	333,968	0	146,545	146,545	0
E19 ゴム製品	320,283	282,671	238,804	43,867	37,612	352,339	308,779	43,560	206,477	189,982	16,495
E21 窯業・土石製品	331,923	331,923	298,384	33,539	0	349,512	349,512	0	221,749	221,749	0
E22 鉄鋼業	300,760	300,760	269,528	31,232	0	344,894	344,894	0	168,628	168,628	0
E23 非鉄金属製造業	298,151	298,151	259,312	38,839	0	342,372	342,372	0	179,378	179,378	0
E24 金属製品製造業	275,796	275,796	231,132	44,664	0	297,383	297,383	0	182,360	182,360	0
E25 はん用機械器具	323,966	323,723	282,920	40,803	243	347,058	346,769	289	201,394	201,394	0
E26 生産用機械器具	340,477	340,477	312,620	27,857	0	358,873	358,873	0	217,278	217,278	0
E27 業務用機械器具	322,347	322,347	293,806	28,541	0	350,121	350,121	0	222,020	222,020	0
E28 電子・デバイス	338,514	338,496	305,506	32,990	18	373,900	373,877	23	208,135	208,135	0
E29 電気機械器具	316,896	316,890	279,247	37,643	6	349,501	349,501	0	191,477	191,446	31
E30 情報通信機械器具	315,518	315,518	282,820	32,698	0	352,948	352,948	0	194,491	194,491	0
E31 輸送用機械器具	329,819	329,788	277,881	51,907	31	358,593	358,562	31	180,567	180,535	32
E32 その他の製造業	288,623	288,623	271,054	17,569	0	362,156	362,156	0	171,393	171,393	0
I-1 卸売業	327,976	327,399	307,819	19,580	577	372,746	371,991	755	202,252	202,177	75
I-2 小売業	174,233	174,233	168,389	5,844	0	288,347	288,347	0	111,094	111,094	0
M75 宿泊業	200,207	200,207	191,336	8,871	0	230,203	230,203	0	165,082	165,082	0
MS M一括分	130,396	130,077	122,229	7,848	319	168,790	168,398	392	106,920	106,645	275
N80 娯楽業	129,688	129,688	121,232	8,456	0	188,679	188,679	0	90,599	90,599	0
P83 医療業	323,963	323,963	293,711	30,252	0	427,398	427,398	0	270,022	270,022	0
PS P一括分	239,983	238,955	227,566	11,389	1,028	282,982	282,339	643	216,199	214,959	1,240
R91 職業紹介・労働者派遣業	203,883	203,883	181,624	22,259	0	247,000	247,000	0	153,938	153,938	0
R92 その他の事業サービス業	149,300	148,985	132,870	16,115	315	197,249	196,671	578	101,008	100,957	51
RS R一括分	231,582	231,562	220,389	11,173	20	264,231	264,192	39	196,859	196,859	0

(注)「E09」はE09と10を、「E16」はE16と17を、「E32」はE32と20を、「M一括分」はM76、77を、「P一括分」はP84、85を、「R一括分」はR88、89、90、93、94、95をまとめて算定したものである。
また、Xは対象事業所が僅少のため、秘密保持上公表を控えたものである。

第2-1表 産業及び性別常用労働者の1人平均月間出勤日数及び労働時間数(5人以上)

平成24年2月分

産 業	計				男				女				
	出勤日数	総実 労働時間	所定内 労働時間	所定外 労働時間	出勤日数	総実 労働時間	所定内 労働時間	所定外 労働時間	出勤日数	総実 労働時間	所定内 労働時間	所定外 労働時間	
	TL	調査産業計	19.8	153.4	142.3	11.1	20.5	170.2	154.4	15.8	18.9	129.8	125.2
C	鉱業、採石業、砂利採取業	x	x	x	x	x	x	x	x	x	x	x	x
D	建設業	21.8	174.7	167.0	7.7	21.9	176.5	168.3	8.2	21.0	163.1	158.7	4.4
E	製造業	20.3	170.7	154.2	16.5	20.4	179.2	159.6	19.6	19.8	148.5	140.0	8.5
F	電気・ガス・熱供給・水道業	19.2	149.7	140.9	8.8	19.2	150.4	141.0	9.4	19.1	143.5	139.8	3.7
G	情報通信業	20.4	167.9	152.8	15.1	20.7	175.4	158.0	17.4	19.8	153.6	142.8	10.8
H	運輸業、郵便業	20.4	181.6	153.6	28.0	20.7	197.1	163.6	33.5	19.2	126.5	118.1	8.4
I	卸売業、小売業	19.8	141.4	134.8	6.6	20.8	165.6	154.6	11.0	18.8	115.2	113.4	1.8
J	金融業・保険業	18.6	142.2	134.5	7.7	19.3	152.0	142.8	9.2	17.9	132.7	126.4	6.3
K	不動産業・物品賃貸業	x	x	x	x	x	x	x	x	x	x	x	x
L	学術研究、専門・技術サービス業	20.5	180.7	158.0	22.7	20.9	189.9	160.5	29.4	19.3	157.4	151.8	5.6
M	宿泊業、飲食サービス業	16.0	101.4	96.9	4.5	16.7	118.3	109.9	8.4	15.6	91.0	89.0	2.0
N	生活関連サービス、娯楽業	20.2	141.4	135.8	5.6	20.9	156.0	147.3	8.7	19.8	132.1	128.5	3.6
O	教育、学習支援業	19.3	135.3	130.3	5.0	20.5	147.9	141.5	6.4	18.0	121.3	117.9	3.4
P	医療、福祉	19.5	143.0	138.4	4.6	19.5	148.9	142.3	6.6	19.6	140.8	136.9	3.9
Q	複合サービス事業	19.3	144.1	141.3	2.8	19.8	151.1	147.9	3.2	18.6	134.1	131.8	2.3
R	サービス業(他に分類されないもの)	19.9	149.3	138.2	11.1	20.8	165.7	151.1	14.6	18.4	124.7	118.8	5.9
E09	食料品・たばこ	20.1	154.6	142.2	12.4	20.6	169.5	154.8	14.7	19.5	137.4	127.7	9.7
E11	繊維工業	20.5	168.1	154.8	13.3	21.7	188.1	169.4	18.7	19.3	149.3	141.1	8.2
E12	木材・木製品	21.0	179.9	158.3	21.6	21.2	185.0	161.8	23.2	19.4	139.7	130.3	9.4
E13	家具・装備品	22.7	194.2	173.5	20.7	23.3	208.4	181.5	26.9	21.6	165.2	157.2	8.0
E14	ハルブ・紙	21.2	176.0	159.6	16.4	22.1	190.3	170.2	20.1	18.7	134.4	129.0	5.4
E15	印刷・関連連業	21.4	169.7	156.8	12.9	21.0	171.5	157.4	14.1	21.8	167.3	156.0	11.3
E16	化学、石油・石炭	19.9	164.2	148.5	15.7	20.0	169.4	151.1	18.3	19.8	152.6	142.7	9.9
E18	プラスチック製品	20.2	163.5	149.8	13.7	20.7	179.0	161.3	17.7	19.2	132.9	127.2	5.7
E19	ゴム製品	20.6	177.0	159.2	17.8	20.8	181.9	163.8	18.1	20.0	163.0	146.0	17.0
E21	窯業・土石製品	22.1	181.3	170.0	11.3	22.1	180.9	169.3	11.6	22.6	184.0	175.0	9.0
E22	鉄鋼業	19.7	182.7	156.3	26.4	19.6	187.9	156.2	31.7	20.3	161.9	157.0	4.9
E23	非鉄金属製造業	21.5	181.5	166.2	15.3	21.6	186.9	168.3	18.6	21.2	166.6	160.4	6.2
E24	金属製品製造業	21.3	184.0	165.6	18.4	21.4	191.4	168.6	22.8	21.0	168.6	159.3	9.3
E25	はん用機械器具	20.3	167.3	151.0	16.3	20.4	172.8	154.4	18.4	20.0	142.4	135.5	6.9
E26	生産用機械器具	20.6	171.2	154.7	16.5	21.0	176.5	157.7	18.8	18.6	145.1	140.2	4.9
E27	業務用機械器具	21.5	182.4	171.3	11.1	21.5	186.7	173.4	13.3	21.5	167.6	163.9	3.7
E28	電子・デバイス	19.1	163.3	151.0	12.3	19.0	168.6	153.9	14.7	19.4	147.5	142.3	5.2
E29	電気機械器具	20.0	176.9	159.6	17.3	20.1	181.0	162.1	18.9	19.9	161.8	150.2	11.6
E30	情報通信機械器具	19.5	166.1	150.7	15.4	19.7	173.1	154.5	18.6	18.8	147.0	140.4	6.6
E31	輸送用機械器具	19.8	173.9	151.5	22.4	19.8	181.4	156.2	25.2	19.6	142.1	131.5	10.6
E32	その他の製造業	20.9	167.2	158.0	9.2	21.1	175.7	163.3	12.4	20.6	153.4	149.4	4.0
I-1	卸売業	21.4	172.2	164.1	8.1	21.8	177.5	168.3	9.2	20.3	156.9	151.9	5.0
I-2	小売業	19.2	129.7	123.7	6.0	20.1	157.8	145.6	12.2	18.6	108.0	106.8	1.2
M75	宿泊業	21.5	162.2	154.8	7.4	21.9	173.0	164.7	8.3	21.0	149.5	143.2	6.3
MS	M一括分	15.3	94.1	90.0	4.1	15.8	108.5	100.0	8.5	15.1	86.1	84.4	1.7
N80	娯楽業	20.2	123.1	122.1	1.0	21.6	152.9	151.1	1.8	18.8	92.0	91.8	0.2
P83	医療業	19.4	141.8	134.4	7.4	18.9	146.2	135.8	10.4	19.6	139.9	133.8	6.1
PS	P一括分	19.7	144.2	142.3	1.9	20.1	151.7	149.4	2.3	19.5	141.5	139.8	1.7
R91	職業紹介・労働者派遣業	19.6	157.1	141.7	15.4	20.5	166.5	144.8	21.7	18.5	146.5	138.2	8.3
R92	その他の事業サービス業	19.7	136.2	126.9	9.3	20.6	158.6	146.0	12.6	18.5	104.1	99.6	4.5
RS	R一括分	20.5	161.2	152.9	8.3	21.4	174.7	164.7	10.0	18.2	125.3	121.5	3.8

(注)第1表の(注)参照。

第2-2表 産業及び性別常用労働者の1人平均月間出勤日数及び労働時間数(30人以上)

平成24年2月分

産 業	計				男				女				
	出勤日数	総実 労働時間	所定内 労働時間	所定外 労働時間	出勤日数	総実 労働時間	所定内 労働時間	所定外 労働時間	出勤日数	総実 労働時間	所定内 労働時間	所定外 労働時間	
TL	調査産業計	19.8	156.5	143.1	13.4	20.3	171.7	153.3	18.4	19.1	133.5	127.5	6.0
C	鉱業、採石業、砂利採取業	x	x	x	x	x	x	x	x	x	x	x	x
D	建設業	21.4	180.2	160.8	19.4	21.6	181.9	161.7	20.2	20.0	169.5	155.3	14.2
E	製造業	20.0	171.7	153.5	18.2	20.1	178.5	157.7	20.8	19.8	150.8	140.5	10.3
F	電気・ガス・熱供給・水道業	18.8	148.4	139.0	9.4	18.8	149.4	138.9	10.5	19.1	143.5	139.8	3.7
G	情報通信業	20.3	171.3	152.5	18.8	20.7	181.3	159.0	22.3	19.8	154.0	141.3	12.7
H	運輸業、郵便業	20.3	179.9	149.0	30.9	20.5	194.9	157.3	37.6	19.5	132.4	122.5	9.9
I	卸売業、小売業	19.9	139.4	133.3	6.1	20.9	166.2	155.7	10.5	19.1	116.1	113.8	2.3
J	金融業・保険業	18.3	136.1	130.9	5.2	18.9	144.9	137.8	7.1	17.7	127.6	124.2	3.4
K	不動産業・物品賃貸業	x	x	x	x	x	x	x	x	x	x	x	x
L	学術研究、専門・技術サービス業	19.6	166.7	150.9	15.8	19.9	173.0	153.5	19.5	18.8	150.5	144.2	6.3
M	宿泊業、飲食サービス業	18.0	122.3	115.7	6.6	18.8	142.6	132.6	10.0	17.4	107.4	103.3	4.1
N	生活関連サービス、娯楽業	18.3	140.2	131.1	9.1	18.9	156.8	146.5	10.3	17.8	128.4	120.2	8.2
O	教育、学習支援業	20.9	145.3	138.5	6.8	22.4	160.6	152.2	8.4	18.9	125.0	120.2	4.8
P	医療、福祉	19.5	145.9	140.8	5.1	19.4	149.6	142.7	6.9	19.5	143.9	139.7	4.2
Q	複合サービス事業	19.6	151.6	149.3	2.3	19.9	153.9	151.2	2.7	19.0	146.3	145.0	1.3
R	サービス業(他に分類されないもの)	19.2	139.6	127.8	11.8	20.2	158.2	140.6	17.6	18.0	119.6	114.0	5.6
E09	食料品・たばこ	20.5	162.0	146.6	15.4	20.7	175.5	157.3	18.2	20.2	146.5	134.3	12.2
E11	繊維工業	20.8	174.0	157.4	16.6	21.1	183.8	166.1	17.7	20.5	163.8	148.4	15.4
E12	木材・木製品	19.7	190.0	154.1	35.9	20.1	196.4	157.2	39.2	16.7	136.5	127.8	8.7
E13	家具・装備品	x	x	x	x	x	x	x	x	x	x	x	x
E14	パルプ・紙	21.6	188.3	168.6	19.7	22.2	198.0	175.1	22.9	19.2	155.5	146.8	8.7
E15	印刷・同関連業	20.5	177.2	157.2	20.0	20.5	179.8	159.7	20.1	20.6	173.2	153.4	19.8
E16	化学、石油・石炭	19.7	162.9	147.5	15.4	19.8	168.0	150.1	17.9	19.5	152.5	142.2	10.3
E18	プラスチック製品	19.7	157.9	145.7	12.2	20.1	172.7	156.7	16.0	18.9	129.2	124.4	4.8
E19	ゴム製品	21.2	192.2	169.8	22.4	21.4	193.4	171.7	21.7	20.4	188.2	163.2	25.0
E21	窯業・土石製品	21.3	173.0	163.6	9.4	21.5	175.3	165.2	10.1	20.0	158.7	153.6	5.1
E22	鉄鋼業	20.9	183.6	164.5	19.1	21.1	190.1	166.3	23.8	20.5	163.9	159.0	4.9
E23	非鉄金属製造業	21.5	181.5	166.2	15.3	21.6	186.9	168.3	18.6	21.2	166.6	160.4	6.2
E24	金属製品製造業	20.7	188.3	160.7	27.6	20.9	193.5	163.7	29.8	19.9	165.7	147.9	17.8
E25	はん用機械器具	20.3	171.5	152.7	18.8	20.4	175.9	155.4	20.5	19.4	148.3	138.7	9.6
E26	生産用機械器具	20.1	169.0	151.2	17.8	20.7	173.2	153.5	19.7	16.1	140.8	135.8	5.0
E27	業務用機械器具	20.4	173.5	159.9	13.6	20.5	178.5	162.7	15.8	20.4	155.6	150.0	5.6
E28	電子・デバイス	19.1	165.9	152.7	13.2	18.9	168.9	153.6	15.3	19.8	155.2	149.7	5.5
E29	電気機械器具	19.9	177.7	160.2	17.5	19.9	180.2	161.6	18.6	19.9	168.5	155.1	13.4
E30	情報通信機械器具	19.3	166.3	150.8	15.5	19.6	171.8	153.5	18.3	18.6	148.5	141.9	6.6
E31	輸送用機械器具	19.7	174.5	151.4	23.1	19.7	180.6	155.1	25.5	20.0	142.7	132.1	10.6
E32	その他の製造業	20.7	165.6	155.5	10.1	21.0	175.5	161.3	14.2	20.3	150.0	146.4	3.6
I-1	卸売業	20.9	169.4	157.2	12.2	21.2	175.1	161.4	13.7	20.1	153.4	145.4	8.0
I-2	小売業	19.5	127.4	123.7	3.7	20.6	158.8	151.0	7.8	18.9	110.1	108.7	1.4
M75	宿泊業	21.5	162.2	154.8	7.4	21.9	164.7	164.7	8.3	21.0	149.5	143.2	6.3
MS	M一括分	16.6	106.6	100.3	6.3	17.0	125.6	114.6	11.0	16.3	95.1	91.6	3.5
N80	医薬業	14.5	101.8	100.7	1.1	15.9	124.4	122.2	2.2	13.6	86.9	86.5	0.4
P83	医療業	19.2	142.9	136.1	6.8	18.7	144.9	134.9	10.0	19.4	141.8	136.7	5.1
PS	P一括分	19.8	149.7	146.8	2.9	20.2	155.4	152.5	2.9	19.6	146.5	143.7	2.8
R91	職業紹介・労働者派遣業	19.7	158.6	142.7	15.9	20.8	169.5	147.0	22.5	18.5	146.1	137.8	8.3
R92	その他の事業サービス業	19.2	123.7	114.8	8.9	20.2	146.8	133.2	13.6	18.3	100.3	96.3	4.0
RS	R一括分	16.7	125.1	118.4	6.7	17.9	153.8	142.3	11.5	15.3	94.5	93.0	1.5

(注)第1表の(注)参照。

第3-1表(1) 産業及び性別常用労働者の月末及び増加減少推計労働者数(5人以上)
並びにパートタイム労働者数及びパートタイム労働者比率(計)

平成24年2月分

産 業	前調査期間 末 常 用 労働者数	増 加 常 用 労働者数	減 少 常 用 労働者数	本調査期間 末 常 用 労働者数	パートタイム	
					うちパートタイム 労働者数	パートタイム 労働者比率
TL 調査産業計	703,341	9,845	9,638	703,548	188,557	26.8
C 鉱業、採石業、砂利採取業	x	x	x	x	x	x
D 建設業	36,063	83	206	35,940	962	2.7
E 製造業	195,925	2,050	2,450	195,525	27,356	14.0
F 電気・ガス・熱供給・水道業	5,141	0	190	4,951	209	4.2
G 情報通信業	9,130	156	52	9,234	424	4.6
H 業	49,808	493	827	49,474	10,109	20.4
I 業	121,641	1,253	1,465	121,429	56,800	46.8
J 業	20,435	190	161	20,464	2,709	13.2
K 不動産業・物品賃貸業	x	x	x	x	x	x
L 学術研究、専門・技術サービス業	12,312	6	83	12,235	946	7.7
M 宿泊業、飲食サービス業	40,918	816	1,538	40,196	31,099	77.4
N 生活関連サービス、娯楽業	24,561	240	679	24,122	11,648	48.3
O 教育、学習支援業	39,103	142	296	38,949	9,185	23.6
P 医療、福祉	87,751	1,234	595	88,390	19,872	22.5
Q 複合サービス事業	5,897	24	0	5,921	1,134	19.2
R サービス業(他に分類されないもの)	49,422	3,085	1,070	51,437	15,058	29.3
E09 食料品・たばこ	25,352	310	329	25,333	8,883	35.1
E11 繊維工業	4,604	79	44	4,639	1,047	22.6
E12 木材・木製品	2,400	2	15	2,387	208	8.7
E13 家具・装備品	2,467	25	0	2,492	545	21.9
E14 パルプ・紙	1,956	3	9	1,950	248	12.7
E15 印刷・関連産業	3,361	91	62	3,390	612	18.1
E16 化学、石油・石炭	6,517	50	50	6,517	546	8.4
E18 プラスチック製品	14,203	99	57	14,245	2,746	19.3
E19 ゴム製品	1,612	19	22	1,609	215	13.4
E21 窯業・土石製品	3,168	70	6	3,232	52	1.6
E22 鉄鋼業	3,083	23	109	2,997	263	8.8
E23 非鉄金属製造業	2,205	0	57	2,148	352	16.4
E24 金属製品製造業	14,249	348	170	14,427	2,649	18.4
E25 はん用機械器具	8,721	46	41	8,726	980	11.2
E26 生産用機械器具	13,041	18	49	13,010	367	2.8
E27 業務用機械器具	7,478	7	30	7,455	172	2.3
E28 電子・デバイス	13,450	279	153	13,576	912	6.7
E29 電気機械器具	21,452	188	193	21,447	1,403	6.5
E30 情報通信機械器具	4,665	8	22	4,651	630	13.5
E31 輸送用機械器具	38,625	385	981	38,029	4,166	11.0
E32 その他の製造業	3,316	0	51	3,265	360	11.0
I-1 卸売業	33,577	259	240	33,596	6,162	18.3
I-2 小売業	88,064	994	1,225	87,833	50,638	57.7
M75 宿泊業	4,322	57	28	4,351	839	19.3
MS M一括分	36,596	759	1,510	35,845	30,260	84.4
N80 娯楽業	13,369	193	628	12,934	7,223	55.8
P83 医療業	43,422	273	426	43,269	7,961	18.4
PS P一括分	44,329	961	169	45,121	11,911	26.4
R91 職業紹介・労働者派遣業	16,438	2,401	804	18,035	3,950	21.9
R92 その他の事業サービス業	20,933	404	175	21,162	9,139	43.2
RS R一括分	12,051	280	91	12,240	1,969	16.1

(注)第1表の(注)参照。

第3-1表(2) 産業及び性別常用労働者の月末及び増加減少推計労働者数(5人以上)
並びにパートタイム労働者数及びパートタイム労働者比率(男)

平成24年2月分

産 業	前調査期間 末 常 用 労働者数	増 加 常 用 労働者数	減 少 常 用 労働者数	本調査期間 末 常 用 労働者数	パートタイム	
					うちパートタイム 労働者数	パートタイム 労働者比率
TL 調査産業計	411,108	4,872	4,346	411,634	46,960	11.4
C 鉱業、採石業、砂利採取業	x	x	x	x	x	x
D 建設業	31,180	12	206	30,986	409	1.3
E 製造業	141,984	1,229	1,573	141,640	6,095	4.3
F 電気・ガス・熱供給・水道業	4,601	0	175	4,426	193	4.4
G 情報通信業	6,009	47	10	6,046	18	0.3
H 業	38,797	391	393	38,795	3,759	9.7
I 業	63,296	512	507	63,301	12,973	20.5
J 業	10,080	91	91	10,080	70	0.7
K 不動産業・物品賃貸業	x	x	x	x	x	x
L 学術研究、専門・技術サービス業	8,842	6	56	8,792	288	3.3
M 宿泊業、飲食サービス業	15,213	470	264	15,419	9,285	60.2
N 生活関連サービス、娯楽業	9,467	40	160	9,347	2,669	28.6
O 教育、学習支援業	20,639	9	265	20,383	2,740	13.4
P 医療、福祉	24,341	189	78	24,452	3,327	13.6
Q 複合サービス事業	3,492	24	0	3,516	386	11.0
R サービス業(他に分類されないもの)	29,747	1,783	546	30,984	4,493	14.5
E09 食料品・たばこ	13,605	141	198	13,548	1,962	14.5
E11 繊維工業	2,232	14	14	2,232	33	1.5
E12 木材・木製品	2,128	0	11	2,117	153	7.2
E13 家具・装備品	1,659	25	0	1,684	248	14.7
E14 パルプ・紙	1,454	0	2	1,452	41	2.8
E15 印刷・関連産業	1,944	42	53	1,933	205	10.6
E16 化学、石油・石炭	4,452	36	1	4,487	30	0.7
E18 プラスチック製品	9,383	95	15	9,463	391	4.1
E19 ゴム製品	1,189	16	15	1,190	70	5.9
E21 窯業・土石製品	2,806	6	6	2,806	32	1.1
E22 鉄鋼業	2,475	23	108	2,390	167	7.0
E23 非鉄金属製造業	1,611	0	50	1,561	78	5.0
E24 金属製品製造業	9,597	201	36	9,762	746	7.6
E25 はん用機械器具	7,147	45	38	7,154	342	4.8
E26 生産用機械器具	10,841	18	49	10,810	84	0.8
E27 業務用機械器具	5,777	2	10	5,769	32	0.6
E28 電子・デバイス	10,129	209	120	10,218	115	1.1
E29 電気機械器具	16,816	103	144	16,775	285	1.7
E30 情報通信機械器具	3,426	6	18	3,414	209	6.1
E31 輸送用機械器具	31,253	247	641	30,859	844	2.7
E32 その他の製造業	2,060	0	44	2,016	28	1.4
I-1 卸売業	25,024	65	23	25,066	2,276	9.1
I-2 小売業	38,272	447	484	38,235	10,697	28.0
M75 宿泊業	2,332	14	0	2,346	213	9.1
MS M一括分	12,881	456	264	13,073	9,072	69.4
N80 娯楽業	6,766	48	145	6,669	2,032	30.5
P83 医療業	12,750	39	71	12,718	2,341	18.4
PS P一括分	11,591	150	7	11,734	986	8.4
R91 職業紹介・労働者派遣業	8,645	1,420	420	9,645	1,142	11.8
R92 その他の事業サービス業	12,328	265	120	12,473	2,610	20.9
RS R一括分	8,774	98	6	8,866	741	8.4

(注)第1表の(注)参照。

第3-1表(3) 産業及び性別常用労働者の月末及び増加減少推計労働者数(5人以上)並びにパートタイム労働者数及びパートタイム労働者比率(女)

平成24年2月分

産 業	前調査期間 末 常 用 労働者数	増 加 常 用 労働者数	減 少 常 用 労働者数	本調査期間 末 常 用 労働者数	パートタイム労働者	
					うちパートタイム 労働者数	パートタイム 労働者比率
TL 調査産業計	292,233	4,973	5,292	291,914	141,597	48.5
C 鉱業、採石業、砂利採取業	x	x	x	x	x	x
D 建設業	4,883	71	0	4,954	553	11.2
E 製造業	53,941	821	877	53,885	21,261	39.5
F 電気・ガス・熱供給・水道業	540	0	15	525	16	3.0
G 情報通信業	3,121	109	42	3,188	406	12.7
H 業	11,011	102	434	10,679	6,350	59.5
I 業	58,345	741	958	58,128	43,827	75.4
J 業	10,355	99	70	10,384	2,639	25.4
K 不動産業・物品賃貸業	x	x	x	x	x	x
L 学術研究、専門・技術サービス業	3,470	0	27	3,443	658	19.1
M 宿泊業、飲食サービス業	25,705	346	1,274	24,777	21,814	88.0
N 生活関連サービス、娯楽業	15,094	200	519	14,775	8,979	60.8
O 教育、学習支援業	18,464	133	31	18,566	6,445	34.7
P 医療、福祉	63,410	1,045	517	63,938	16,545	25.9
Q 複合サービス事業	2,405	0	0	2,405	748	31.1
R サービス業(他に分類されないもの)	19,675	1,302	524	20,453	10,565	51.7
E09 食料品・たばこ	11,747	169	131	11,785	6,921	58.7
E11 繊維工業	2,372	65	30	2,407	1,014	42.1
E12 木材・木製品	272	2	4	270	55	20.4
E13 家具・装備品	808	0	0	808	297	36.8
E14 パルプ・紙	502	3	7	498	207	41.6
E15 印刷・同関連業	1,417	49	9	1,457	407	27.9
E16 化学、石油・石炭	2,065	14	49	2,030	516	25.4
E18 プラスチック製品	4,820	4	42	4,782	2,355	49.2
E19 ゴム製品	423	3	7	419	145	34.6
E21 窯業・土石製品	362	64	0	426	20	4.7
E22 鉄鋼業	608	0	1	607	96	15.8
E23 非鉄金属製造業	594	0	7	587	274	46.7
E24 金属製品製造業	4,652	147	134	4,665	1,903	40.8
E25 はん用機械器具	1,574	1	3	1,572	638	40.6
E26 生産用機械器具	2,200	0	0	2,200	283	12.9
E27 業務用機械器具	1,701	5	20	1,686	140	8.3
E28 電子・デバイス	3,321	70	33	3,358	797	23.7
E29 電気機械器具	4,636	85	49	4,672	1,118	23.9
E30 情報通信機械器具	1,239	2	4	1,237	421	34.0
E31 輸送用機械器具	7,372	138	340	7,170	3,322	46.3
E32 その他の製造業	1,256	0	7	1,249	332	26.6
I-1 卸売業	8,553	194	217	8,530	3,886	45.6
I-2 小売業	49,792	547	741	49,598	39,941	80.5
M75 宿泊業	1,990	43	28	2,005	626	31.2
MS M一括分	23,715	303	1,246	22,772	21,188	93.0
N80 娯楽業	6,603	145	483	6,265	5,191	82.9
P83 医療業	30,672	234	355	30,551	5,620	18.4
PS P一括分	32,738	811	162	33,387	10,925	32.7
R91 職業紹介・労働者派遣業	7,793	981	384	8,390	2,808	33.5
R92 その他の事業サービス業	8,605	139	55	8,689	6,529	75.1
RS R一括分	3,277	182	85	3,374	1,228	36.4

(注)第1表の(注)参照。

第3-2表(1) 産業及び性別常用労働者の月末及び増加減少推計労働者数(30人以上)並びにパートタイム労働者数及びパートタイム労働者比率(計)

平成24年2月分

産 業	前調査期間 末 常 用 労働者数	増 加 常 用 労働者数	減 少 常 用 労働者数	本調査期間 末 常 用 労働者数	パートタイム労働者	
					うちパートタイム 労働者数	パートタイム 労働者比率
TL 調査産業計	426,225	6,914	5,882	427,257	99,416	23.3
C 鉱業、採石業、砂利採取業	x	x	x	x	x	x
D 建設業	11,179	83	0	11,262	43	0.4
E 製造業	148,727	1,305	1,684	148,348	16,747	11.3
F 電気・ガス・熱供給・水道業	3,382	0	190	3,192	16	0.5
G 情報通信業	6,346	100	32	6,414	373	5.8
H 業	34,309	331	569	34,071	8,686	25.5
I 業	56,754	642	928	56,468	28,576	50.6
J 業	10,120	102	117	10,105	1,146	11.3
K 不動産業・物品賃貸業	x	x	x	x	x	x
L 学術研究、専門・技術サービス業	6,108	6	83	6,031	617	10.2
M 宿泊業、飲食サービス業	15,271	449	270	15,450	8,787	56.9
N 生活関連サービス、娯楽業	11,427	240	679	10,988	6,273	57.1
O 教育、学習支援業	25,687	46	108	25,625	5,849	22.8
P 医療、福祉	57,438	912	239	58,111	8,327	14.3
Q 複合サービス事業	2,644	24	0	2,668	104	3.9
R サービス業(他に分類されないもの)	35,284	2,666	957	36,993	13,321	36.0
E09 食料品・たばこ	19,964	310	329	19,945	6,639	33.3
E11 繊維工業	1,485	33	21	1,497	178	11.9
E12 木材・木製品	1,162	2	15	1,149	14	1.2
E13 家具・装備品	x	x	x	x	x	x
E14 パルプ・紙	1,079	3	9	1,073	67	6.2
E15 印刷・同関連業	2,031	57	30	2,058	364	17.7
E16 化学、石油・石炭	5,733	40	50	5,723	493	8.6
E18 プラスチック製品	9,884	8	57	9,835	1,851	18.8
E19 ゴム製品	1,271	19	22	1,268	44	3.5
E21 窯業・土石製品	1,707	6	6	1,707	52	3.0
E22 鉄鋼業	1,610	23	12	1,621	89	5.5
E23 非鉄金属製造業	2,205	0	57	2,148	352	16.4
E24 金属製品製造業	7,403	80	36	7,447	579	7.8
E25 はん用機械器具	6,560	4	41	6,523	658	10.1
E26 生産用機械器具	8,567	18	49	8,536	169	2.0
E27 業務用機械器具	5,221	7	30	5,198	172	3.3
E28 電子・デバイス	11,975	237	113	12,099	438	3.6
E29 電気機械器具	19,397	171	173	19,395	931	4.8
E30 情報通信機械器具	4,033	8	22	4,019	290	7.2
E31 輸送用機械器具	34,702	279	598	34,383	3,026	8.8
E32 その他の製造業	1,858	0	14	1,844	258	14.0
I-1 卸売業	16,082	91	72	16,101	2,210	13.7
I-2 小売業	40,672	551	856	40,367	26,366	65.3
M75 宿泊業	4,322	57	28	4,351	839	19.3
MS M一括分	10,949	392	242	11,099	7,948	71.6
N80 娯楽業	7,006	193	628	6,571	5,363	81.6
P83 医療業	32,694	273	198	32,769	5,040	15.4
PS P一括分	24,744	639	41	25,342	3,287	13.0
R91 職業紹介・労働者派遣業	15,534	2,401	776	17,159	3,438	20.0
R92 その他の事業サービス業	15,776	252	175	15,853	8,547	53.9
RS R一括分	3,974	13	6	3,981	1,336	33.6

(注)第1表の(注)参照。

第3-2表(2) 産業及び性別常用労働者の月末及び増加減少推計労働者数(30人以上)並びにパートタイム労働者数及びパートタイム労働者比率(男)

平成24年2月分

産 業	前調査期間 末 常 用 労働者数	増 加 常 用 労働者数	減 少 常 用 労働者数	本調査期間		
				末 常 用 労働者数	うちパートタイム 労働者数	パートタイム 労働者比率
TL 調査産業計	257,381	3,384	3,193	257,572	23,308	9.0
C 鉱業、採石業、砂利採取業	x	x	x	x	x	x
D 建設業	9,688	12	0	9,700	31	0.3
E 製造業	112,054	812	1,194	111,672	3,488	3.1
F 電気・ガス・熱供給・水道業	2,842	0	175	2,667	0	0.0
G 情報通信業	4,018	47	10	4,055	18	0.4
H 業	26,050	229	365	25,914	3,172	12.2
I 業	26,291	331	314	26,308	4,550	17.3
J 業	4,991	47	47	4,991	70	1.4
K 不動産業・物品賃貸業	x	x	x	x	x	x
L 学術研究、専門・技術サービス業	4,408	6	56	4,358	221	5.1
M 宿泊業、飲食サービス業	6,482	229	149	6,562	2,363	36.0
N 生活関連サービス、娯楽業	4,715	40	160	4,595	1,798	39.1
O 教育、学習支援業	14,655	9	77	14,587	1,478	10.1
P 医療、福祉	20,146	61	78	20,129	2,283	11.3
Q 複合サービス事業	1,832	24	0	1,856	44	2.4
R サービス業(他に分類されないもの)	18,265	1,533	546	19,252	3,617	18.8
E09 食料品・たばこ	10,735	141	198	10,678	1,533	14.4
E11 繊維工業	764	14	14	764	8	1.0
E12 木材・木製品	1,037	0	11	1,026	9	0.9
E13 家具・装備品	x	x	x	x	x	x
E14 パルプ・紙	832	0	2	830	3	0.4
E15 印刷・同関連業	1,226	42	21	1,247	84	6.7
E16 化学、石油・石炭	3,824	26	1	3,849	19	0.5
E18 プラスチック製品	6,499	4	15	6,488	90	1.4
E19 ゴム製品	990	16	15	991	13	1.3
E21 窯業・土石製品	1,472	6	6	1,472	32	2.2
E22 鉄鋼業	1,205	23	11	1,217	71	5.8
E23 非鉄金属製造業	1,611	0	50	1,561	78	5.0
E24 金属製品製造業	6,016	67	36	6,047	288	4.8
E25 はん用機械器具	5,522	3	38	5,487	215	3.9
E26 生産用機械器具	7,456	18	49	7,425	84	1.1
E27 業務用機械器具	4,084	2	10	4,076	32	0.8
E28 電子・デバイス	9,411	193	80	9,524	74	0.8
E29 電気機械器具	15,413	86	124	15,375	220	1.4
E30 情報通信機械器具	3,081	6	18	3,069	75	2.4
E31 輸送用機械器具	29,121	165	488	28,798	515	1.8
E32 その他の製造業	1,141	0	7	1,134	28	2.5
I-1 卸売業	11,845	65	23	11,887	562	4.7
I-2 小売業	14,446	266	291	14,421	3,988	27.7
M75 宿泊業	2,332	14	0	2,346	213	9.1
MS M一括分	4,150	215	149	4,216	2,150	51.0
N80 娯楽業	2,754	48	145	2,657	1,739	65.4
P83 医療業	11,235	39	71	11,203	1,897	16.9
PS P一括分	8,911	22	7	8,926	386	4.3
R91 職業紹介・労働者派遣業	8,273	1,420	420	9,273	854	9.2
R92 その他の事業サービス業	7,939	113	120	7,932	2,444	30.8
RS R一括分	2,053	0	6	2,047	319	15.6

(注)第1表の(注)参照。

第3-2表(3) 産業及び性別常用労働者の月末及び増加減少推計労働者数(30人以上)並びにパートタイム労働者数及びパートタイム労働者比率(女)

平成24年2月分

産 業	前調査期間 末 常 用 労働者数	増 加 常 用 労働者数	減 少 常 用 労働者数	本調査期間		
				末 常 用 労働者数	うちパートタイム 労働者数	パートタイム 労働者比率
TL 調査産業計	168,844	3,530	2,689	169,685	76,108	44.9
C 鉱業、採石業、砂利採取業	x	x	x	x	x	x
D 建設業	1,491	71	0	1,562	12	0.8
E 製造業	36,673	493	490	36,676	13,259	36.2
F 電気・ガス・熱供給・水道業	540	0	15	525	16	3.0
G 情報通信業	2,328	53	22	2,359	355	15.0
H 業	8,259	102	204	8,157	5,514	67.6
I 業	30,463	311	614	30,160	24,026	79.7
J 業	5,129	55	70	5,114	1,076	21.0
K 不動産業・物品賃貸業	x	x	x	x	x	x
L 学術研究、専門・技術サービス業	1,700	0	27	1,673	396	23.7
M 宿泊業、飲食サービス業	8,789	220	121	8,888	6,424	72.3
N 生活関連サービス、娯楽業	6,712	200	519	6,393	4,475	70.0
O 教育、学習支援業	11,032	37	31	11,038	4,371	39.6
P 医療、福祉	37,292	851	161	37,982	6,044	15.9
Q 複合サービス事業	812	0	0	812	60	7.4
R サービス業(他に分類されないもの)	17,019	1,133	411	17,741	9,704	54.7
E09 食料品・たばこ	9,229	169	131	9,267	5,106	55.1
E11 繊維工業	721	19	7	733	170	23.2
E12 木材・木製品	125	2	4	123	5	4.1
E13 家具・装備品	x	x	x	x	x	x
E14 パルプ・紙	247	3	7	243	64	26.3
E15 印刷・同関連業	805	15	9	811	280	34.5
E16 化学、石油・石炭	1,909	14	49	1,874	474	25.3
E18 プラスチック製品	3,385	4	42	3,347	1,761	52.6
E19 ゴム製品	281	3	7	277	31	11.2
E21 窯業・土石製品	235	0	0	235	20	8.5
E22 鉄鋼業	405	0	1	404	18	4.5
E23 非鉄金属製造業	594	0	7	587	274	46.7
E24 金属製品製造業	1,387	13	0	1,400	291	20.8
E25 はん用機械器具	1,038	1	3	1,036	443	42.8
E26 生産用機械器具	1,111	0	0	1,111	85	7.7
E27 業務用機械器具	1,137	5	20	1,122	140	12.5
E28 電子・デバイス	2,564	44	33	2,575	364	14.1
E29 電気機械器具	3,984	85	49	4,020	711	17.7
E30 情報通信機械器具	952	2	4	950	215	22.6
E31 輸送用機械器具	5,581	114	110	5,585	2,511	45.0
E32 その他の製造業	717	0	7	710	230	32.4
I-1 卸売業	4,237	26	49	4,214	1,648	39.1
I-2 小売業	26,226	285	565	25,946	22,378	86.2
M75 宿泊業	1,990	43	28	2,005	626	31.2
MS M一括分	6,799	177	93	6,883	5,798	84.2
N80 娯楽業	4,252	145	483	3,914	3,624	92.6
P83 医療業	21,459	234	127	21,566	3,143	14.6
PS P一括分	15,833	617	34	16,416	2,901	17.7
R91 職業紹介・労働者派遣業	7,261	981	356	7,886	2,584	32.8
R92 その他の事業サービス業	7,837	139	55	7,921	6,103	77.0
RS R一括分	1,921	13	0	1,934	1,017	52.6

(注)第1表の(注)参照。

第4-1表(1) 産業、就業形態別全常用労働者の1人平均月間現金給与額(5人以上)

平成24年2月分

産 業	一 般 労 働 者					パ ー ト タ イ ム 労 働 者				
	現金給与総額	きまって	所定内給与	超過労働給与	特別に支払 われた給与	現金給与総額	きまって	所定内給与	超過労働給与	特別に支払 われた給与
		支給する給与					支給する給与			
TL 調査産業計	310,404	309,708	283,814	25,894	696	96,344	96,303	93,737	2,566	41
E 製造業	315,015	313,814	277,405	36,409	1,201	112,608	112,560	107,314	5,246	48
L 卸売業・小売業	315,743	315,599	299,268	16,331	144	93,156	93,123	91,952	1,171	33
P 医療・福祉	294,427	294,050	273,806	20,244	377	122,948	122,948	121,419	1,529	0

第4-1表(2) 産業、就業形態別全常用労働者の1人平均出勤日数及び実労働時間(5人以上)

平成24年2月分

産 業	一 般 労 働 者				パ ー ト タ イ ム 労 働 者			
	出勤日数	総実労働時間	所定内	所定外	出勤日数	総実労働時間	所定内	所定外
			労働時間	労働時間			労働時間	労働時間
TL 調査産業計	20.9	174.3	159.8	14.5	16.8	96.6	94.6	2.0
E 製造業	20.5	178.9	160.4	18.5	19.0	120.2	115.7	4.5
I 卸売業・小売業	21.5	176.6	165.0	11.6	17.9	101.2	100.3	0.9
P 医療・福祉	20.7	158.9	153.1	5.8	15.4	88.2	87.6	0.6

第4-1表(3) 産業、就業形態別全常用労働者の前月末、増加、減少及び本月末推計労働者数(5人以上)

平成24年2月分

産 業	一 般 労 働 者				パ ー ト タ イ ム 労 働 者			
	前調査期間末	増 加	減 少	本調査期間末	前調査期間末	増 加	減 少	本調査期間末
	一般労働者数	一般労働者数	一般労働者数	一般労働者数	パートタイム労働者数	パートタイム労働者数	パートタイム労働者数	パートタイム労働者数
TL 調査産業計	514,223	5,885	4,983	514,991	189,118	3,960	4,655	188,557
E 製造業	168,798	1,311	1,932	168,169	27,127	739	518	27,356
I 卸売業・小売業	65,242	169	784	64,629	56,399	1,084	681	56,800
P 医療・福祉	68,075	689	230	68,518	19,676	545	365	19,872

第4-2表(1) 産業、就業形態別全常用労働者の1人平均月間現金給与額(30人以上)

平成24年2月分

産 業		一 般 労 働 者					パ ー ト タ イ ム 労 働 者				
		現金給与総額	きまって	所定内給与	超過労働給与	特別に支払 われた給与	現金給与総額	きまって	所定内給与	超過労働給与	特別に支払 われた給与
			支給する給与					支給する給与			
TL	調査産業計	322,779	322,400	290,132	32,268	379	106,888	106,850	103,146	3,704	38
E	製造業	327,607	327,210	286,269	40,941	397	119,000	118,922	111,594	7,328	78
I	卸売業・小売業	340,853	340,522	322,120	18,402	331	97,236	97,236	95,985	1,251	0
P	医療・福祉	310,080	309,561	284,167	25,394	519	151,285	151,285	149,291	1,994	0

第4-2表(2) 産業、就業形態別全常用労働者の1人平均出勤日数及び実労働時間(30人以上)

平成24年2月分

産 業		一 般 労 働 者				パ ー ト タ イ ム 労 働 者			
		出勤日数	総実労働時間	所定内	所定外	出勤日数	総実労働時間	所定内	所定外
				労働時間	労働時間			労働時間	労働時間
TL	調査産業計	20.6	173.4	156.7	16.7	17.2	101.1	98.3	2.8
E	製造業	20.1	178.0	158.3	19.7	19.3	121.8	115.8	6.0
I	卸売業・小売業	21.2	175.6	164.2	11.4	18.7	103.8	102.9	0.9
P	医療・福祉	20.4	156.3	150.5	5.8	13.7	83.0	82.1	0.9

第4-2表(3) 産業、就業形態別全常用労働者の前月末、増加、減少及び本月末推計労働者数(30人以上)

平成24年2月分

産 業		一 般 労 働 者				パ ー ト タ イ ム 労 働 者			
		前調査期間末	増 加	減 少	本調査期間末	前調査期間末	増 加	減 少	本調査期間末
		一般労働者数	一般労働者数	一般労働者数	一般労働者数	パートタイム労働者数	パートタイム労働者数	パートタイム労働者数	パートタイム労働者数
TL	調査産業計	326,785	4,656	3,667	327,841	99,440	2,258	2,215	99,416
E	製造業	131,830	995	1,221	131,601	16,897	310	463	16,747
I	卸売業・小売業	28,203	168	479	27,892	28,551	474	449	28,576
P	医療・福祉	49,379	495	163	49,784	8,059	417	76	8,327

第5-1表 産業別賃金指数（5人以上）

平成24年2月分

（平成22年＝100）

年 月	名目賃金指数（現金給与総額）				実質賃金指数（現金給与総額）				名目賃金指数（定期給与）				実質賃金指数（定期給与）			
	調 査 産業計	左のうち主な産業			調 査 産業計	左のうち主な産業			調 査 産業計	左のうち主な産業			調 査 産業計	左のうち主な産業		
		製造業	卸売業・小売業	医療・福祉		製造業	卸売業・小売業	医療・福祉		製造業	卸売業・小売業	医療・福祉		製造業	卸売業・小売業	医療・福祉
平成 19年	102.9	103.8	111.0	95.3	101.4	102.3	109.4	93.9	100.9	102.1	106.1	95.0	99.4	100.6	104.5	93.6
20	107.1	104.5	120.0	102.3	104.2	101.7	116.7	99.5	105.6	103.5	114.4	103.0	102.7	100.7	111.3	100.2
21	99.9	95.0	99.5	99.8	98.9	94.1	98.5	98.8	100.3	96.7	101.3	100.8	99.3	95.7	100.3	99.8
22	100.0	100.0	100.0	100.0	100.0	100.0	100.0	100.0	100.0	100.0	100.0	100.0	100.0	100.0	100.0	100.0
23	100.8	101.3	110.4	102.2	101.1	101.6	110.7	102.5	100.5	100.2	109.9	102.3	100.8	100.5	110.2	102.6
平成22年2月	84.7	82.7	87.4	82.6	84.5	82.5	87.2	82.4	100.4	99.9	100.4	100.2	100.2	99.7	100.2	100.0
3	86.7	84.0	91.7	84.4	86.2	83.5	91.2	83.9	100.1	99.2	102.2	98.8	99.5	98.6	101.6	98.2
4	87.1	85.0	89.2	81.9	86.6	84.5	88.7	81.4	102.4	101.9	102.0	99.1	101.8	101.3	101.4	98.5
5	85.0	82.6	87.1	81.0	84.8	82.4	86.9	80.8	99.2	99.0	100.6	98.2	99.0	98.8	100.4	98.0
6	133.7	119.7	106.2	161.4	133.6	119.6	106.1	161.2	101.0	100.2	100.2	100.8	100.9	100.1	100.1	100.7
7	120.1	139.9	140.2	100.0	121.1	141.0	141.3	100.8	100.0	101.4	98.2	100.7	100.8	102.2	99.0	101.5
8	85.6	85.3	85.6	87.1	86.0	85.7	86.0	87.5	98.8	99.2	98.1	100.5	99.3	99.7	98.6	101.0
9	84.2	84.3	86.0	81.9	84.5	84.6	86.3	82.1	99.5	100.8	99.0	99.2	99.8	101.1	99.3	99.5
10	84.5	83.8	84.2	82.8	84.7	84.0	84.4	83.0	99.8	100.2	96.7	100.5	100.0	100.4	96.9	100.7
11	87.4	89.6	86.2	84.1	87.8	90.0	86.5	84.4	99.6	100.1	99.5	100.9	100.0	100.5	99.9	101.3
12	175.4	180.0	166.8	190.8	175.9	180.5	167.3	191.4	99.7	100.8	100.7	101.8	100.0	101.1	101.0	102.1
平成23年1月	84.5	83.2	91.3	85.2	84.8	83.5	91.6	85.5	99.0	98.6	105.2	103.3	99.3	98.9	105.5	103.6
2	84.5	84.6	92.6	83.5	84.8	84.9	92.9	83.8	99.9	101.3	106.1	101.2	100.2	101.6	106.4	101.5
3	86.7	84.5	94.7	90.9	86.6	84.4	94.6	90.8	99.3	99.9	103.4	103.3	99.2	99.8	103.3	103.2
4	85.9	83.5	95.3	86.5	86.1	83.7	95.5	86.7	100.0	98.7	107.7	103.6	100.2	98.9	107.9	103.8
5	84.2	81.3	94.3	86.0	84.5	81.6	94.7	86.3	99.3	97.6	107.8	104.3	99.7	98.0	108.2	104.7
6	134.9	125.5	126.8	155.3	135.6	126.1	127.4	156.1	101.0	100.7	108.8	101.4	101.5	101.2	109.3	101.9
7	123.7	142.2	151.7	109.3	123.8	142.3	151.9	109.4	101.3	100.5	112.1	101.1	101.4	100.6	112.2	101.2
8	87.4	88.6	101.3	83.5	87.5	88.7	101.4	83.6	100.3	99.7	113.8	100.9	100.4	99.8	113.9	101.0
9	85.6	83.6	98.0	84.1	85.7	83.7	98.1	84.2	101.1	100.4	113.2	101.2	101.2	100.5	113.3	101.3
10	86.2	84.5	98.0	83.4	86.3	84.6	98.1	83.5	101.8	101.7	112.7	101.2	101.9	101.8	112.8	101.3
11	89.5	90.2	105.3	89.5	90.4	91.1	106.4	90.4	101.5	101.3	113.4	104.4	102.5	102.3	114.5	105.5
12	176.8	184.3	175.4	189.7	178.2	185.8	176.8	191.2	101.6	102.0	114.5	101.7	102.4	102.8	115.4	102.5
平成24年1月	87.5	84.7	99.4	87.4	87.9	85.0	99.8	87.8	100.3	98.6	111.7	103.6	100.7	99.0	112.1	104.0
2月	84.9	82.9	96.0	84.0	85.1	83.1	96.2	84.2	100.6	99.8	110.8	101.9	100.8	100.0	111.0	102.1

（注1）実質賃金指数＝（名目賃金指数）÷（消費者物価指数（前橋市）の持ち家の帰属家賃を除く総合）×100

（注2）平成24年1月に指数の基準年を従来の平成17年から平成22年に更新した。これに伴い、過去に公表した平成23年12月分までの全ての指数を改訂している。

第5-2表 産業別賃金指数（30人以上）

平成24年2月分

（平成22年＝100）

年 月	名目賃金指数（現金給与総額）				実質賃金指数（現金給与総額）				名目賃金指数（定期給与）				実質賃金指数（定期給与）			
	調 査 産業計	左のうち主な産業			調 査 産業計	左のうち主な産業			調 査 産業計	左のうち主な産業			調 査 産業計	左のうち主な産業		
		製造業	卸・小売業	医療・福祉		製造業	卸・小売業	医療・福祉		製造業	卸・小売業	医療・福祉		製造業	卸・小売業	医療・福祉
平成 19年	100.8	103.3	100.9	89.0	99.3	101.8	99.4	87.7	98.9	101.3	94.8	89.9	97.4	99.8	93.4	88.6
20	103.7	105.0	104.3	93.5	100.9	102.1	101.5	91.0	102.1	103.0	99.4	93.2	99.3	100.2	96.7	90.7
21	97.5	94.3	94.0	97.5	96.5	93.4	93.1	96.5	98.2	96.2	93.8	97.6	97.2	95.2	92.9	96.6
22	100.0	100.0	100.0	100.0	100.0	100.0	100.0	100.0	100.0	100.0	100.0	100.0	100.0	100.0	100.0	100.0
23	100.4	102.0	107.7	102.7	100.7	102.3	108.0	103.0	100.1	100.5	106.2	103.3	100.4	100.8	106.5	103.6
平成22年2月	81.7	81.0	83.9	81.0	81.5	80.8	83.7	80.8	99.1	99.5	96.2	99.7	98.9	99.3	96.0	99.5
3	84.4	83.1	87.0	81.5	83.9	82.6	86.5	81.0	99.1	99.4	95.5	98.0	98.5	98.8	94.9	97.4
4	84.8	83.4	89.8	80.3	84.3	82.9	89.3	79.8	102.0	101.8	101.5	98.7	101.4	101.2	100.9	98.1
5	83.1	81.0	86.5	80.0	82.9	80.8	86.3	79.8	99.0	98.9	99.4	98.5	98.8	98.7	99.2	98.3
6	141.4	123.8	111.6	166.6	141.3	123.7	111.5	166.4	100.1	99.8	98.5	101.6	100.0	99.7	98.4	101.5
7	119.7	143.9	132.2	95.6	120.7	145.1	133.3	96.4	100.9	101.7	99.8	99.4	101.7	102.5	100.6	100.2
8	84.2	82.8	87.8	87.2	84.6	83.2	88.2	87.6	99.5	99.4	100.3	100.4	100.0	99.9	100.8	100.9
9	83.0	82.6	88.1	81.4	83.2	82.8	88.4	81.6	100.4	101.1	101.4	100.1	100.7	101.4	101.7	100.4
10	83.6	81.8	89.2	82.0	83.8	82.0	89.4	82.2	101.2	100.3	101.6	101.0	101.4	100.5	101.8	101.2
11	86.6	88.7	89.8	82.9	86.9	89.1	90.2	83.2	99.9	100.0	103.1	100.5	100.3	100.4	103.5	100.9
12	185.3	186.8	167.3	199.9	185.9	187.4	167.8	200.5	100.1	100.5	103.8	101.8	100.4	100.8	104.1	102.1
平成23年1月	82.9	82.3	92.0	84.7	83.1	82.5	92.3	85.0	99.4	99.0	105.1	104.2	99.7	99.3	105.4	104.5
2	83.1	83.4	91.9	84.0	83.4	83.7	92.2	84.3	100.4	101.8	103.6	103.3	100.7	102.1	103.9	103.6
3	85.3	83.5	92.4	88.3	85.2	83.4	92.3	88.2	99.6	100.1	102.7	103.4	99.5	100.0	102.6	103.3
4	82.4	80.7	91.4	87.0	82.6	80.9	91.6	87.2	99.0	98.2	104.9	105.6	99.2	98.4	105.1	105.8
5	81.7	79.7	94.1	85.0	82.0	80.0	94.5	85.3	98.3	97.2	106.0	104.6	98.7	97.6	106.4	105.0
6	140.5	128.9	115.5	160.6	141.2	129.5	116.1	161.4	99.8	100.0	105.1	100.5	100.3	100.5	105.6	101.0
7	123.1	146.1	148.5	108.1	123.2	146.2	148.6	108.2	100.7	101.1	107.2	101.8	100.8	101.2	107.3	101.9
8	85.2	87.5	98.5	82.7	85.3	87.6	98.6	82.8	99.7	100.4	108.2	101.6	99.8	100.5	108.3	101.7
9	83.2	82.7	92.4	83.8	83.3	82.8	92.5	83.9	100.6	101.3	106.0	103.1	100.7	101.4	106.1	103.2
10	84.0	83.5	94.2	83.1	84.1	83.6	94.3	83.2	101.6	102.5	107.4	102.3	101.7	102.6	107.5	102.4
11	88.1	90.4	101.1	91.2	89.0	91.3	102.1	92.1	100.8	101.8	108.3	106.4	101.8	102.8	109.4	107.5
12	185.4	195.5	180.2	194.1	186.9	197.1	181.7	195.7	100.8	102.9	109.9	102.6	101.6	103.7	110.8	103.4
平成24年1月	83.0	82.8	97.2	85.8	83.3	83.1	97.6	86.1	99.1	98.5	110.9	104.9	99.5	98.9	111.3	105.3
2月	81.7	80.9	96.0	83.4	81.9	81.1	96.2	83.6	99.0	99.5	110.2	102.5	99.2	99.7	110.4	102.7

（注1）実質賃金指数＝（名目賃金指数）÷（消費者物価指数（前橋市）の持ち家の帰属家賃を除く総合）×100

（注2）平成24年1月に指数の基準年を従来の平成17年から平成22年に更新した。これに伴い、過去に公表した平成23年12月分までの全ての指数を改訂している。

第6-1表 産業別労働時間及び雇用指数（5人以上）

平成24年2月分

(平成22年=100)

年 月	総労働時間指数				所定外労働時間指数				常用雇用指数			
	調査 産業計	左のうち主な産業			調査 産業計	左のうち主な産業			調査 産業計	左のうち主な産業		
		製造業	卸・小売業	医療・福祉		製造業	卸・小売業	医療・福祉		製造業	卸・小売業	医療・福祉
平成 19年	101.3	104.1	100.3	104.2	115.7	124.1	196.5	104.4	100.6	106.3	110.8	87.3
20	101.3	102.8	102.0	101.4	117.6	122.2	208.9	140.9	100.3	102.6	108.5	91.8
21	98.0	94.0	99.5	99.6	85.2	71.7	127.2	126.7	98.8	98.3	106.8	98.2
22	100.0	100.0	100.0	100.0	100.0	100.0	100.0	100.0	100.0	100.0	100.0	100.0
23	99.6	99.6	100.7	100.9	103.1	97.6	141.7	99.1	101.1	100.7	99.8	104.5
平成22年2月	99.1	100.6	98.8	96.3	97.0	102.1	86.4	95.2	98.5	97.0	99.5	99.3
3	100.5	100.7	98.3	101.5	98.1	100.2	98.7	95.4	98.1	96.9	98.5	98.3
4	104.5	105.0	103.0	103.1	100.4	100.2	99.1	103.0	99.5	99.9	98.9	100.9
5	95.0	92.9	97.8	94.7	94.6	97.1	90.4	118.1	100.0	100.1	99.3	99.6
6	104.4	104.6	102.0	104.0	98.8	101.1	90.7	86.3	100.4	100.9	99.7	100.0
7	102.5	105.3	99.5	101.9	102.1	103.3	84.9	96.5	101.2	102.0	100.4	100.7
8	96.5	94.1	99.3	100.2	98.3	100.0	88.2	79.3	100.7	101.7	100.2	100.5
9	100.7	102.4	99.3	100.7	103.7	104.8	97.7	99.4	100.5	101.5	99.7	100.0
10	100.4	100.9	99.3	102.1	102.8	100.8	104.2	94.7	100.9	101.5	100.4	100.9
11	102.3	103.5	101.2	101.1	105.1	99.7	117.0	97.5	101.1	101.2	100.5	100.9
12	100.4	102.1	100.9	98.9	107.3	103.1	129.7	115.2	100.8	100.5	100.2	100.2
平成23年1月	93.0	89.7	98.0	97.0	98.5	91.7	142.5	112.9	100.4	100.6	99.0	101.5
2	98.3	100.7	101.5	96.6	105.8	106.1	130.6	93.1	100.5	100.6	98.8	101.9
3	97.5	98.3	93.8	103.1	98.9	92.6	131.1	93.3	99.5	99.8	98.8	100.8
4	101.0	99.2	104.4	105.4	93.0	80.5	131.6	98.7	100.9	101.4	99.0	104.8
5	94.1	89.0	99.1	99.8	87.0	71.1	128.9	103.9	101.5	101.4	100.0	105.1
6	103.7	103.1	104.2	104.7	93.4	83.4	129.2	83.9	101.6	101.4	100.8	105.2
7	102.0	104.0	100.4	101.0	101.8	95.0	151.9	79.0	102.5	101.7	101.6	106.1
8	97.7	95.6	101.6	101.1	103.1	98.4	146.0	76.6	102.0	100.5	101.6	105.7
9	100.9	101.4	102.1	98.6	107.4	105.4	140.1	107.6	101.3	100.4	100.2	105.4
10	101.1	103.5	99.7	99.7	113.9	114.9	153.4	102.7	100.9	100.6	98.9	105.4
11	103.6	105.8	102.6	105.7	116.3	116.4	150.7	110.8	101.3	100.1	99.5	106.1
12	101.8	105.0	101.4	98.6	118.5	115.8	164.1	126.5	101.2	99.6	99.4	106.1
平成24年1月	93.8	92.3	98.3	95.8	107.7	100.0	214.3	133.3	100.1	101.2	97.3	105.4
2月	102.2	104.6	103.1	101.3	106.7	108.6	188.6	109.5	100.0	100.4	97.2	106.2

(注1) 平成24年1月の抽出替えに合わせて雇用指数の母集団枠を平成21年経済センサス基礎調査結果に更新した。これにより、平成18年10月から平成23年12月までの指数及び増減率の改訂を行った。また、これと同時に、指数の基準年を従来の平成17年から平成22年に更新した。

第6-2表 産業別労働時間及び雇用指数（30人以上）

平成24年2月分

(平成22年=100)

年 月	総労働時間指数				所定外労働時間指数				常用雇用指数			
	調査 産業計	左のうち主な産業			調査 産業計	左のうち主な産業			調査 産業計	左のうち主な産業		
		製造業	卸・小売業	医療・福祉		製造業	卸・小売業	医療・福祉		製造業	卸・小売業	医療・福祉
平成19年	102.0	103.9	101.3	100.6	110.7	127.2	117.5	87.3	99.8	104.9	102.4	92.1
20	101.5	103.2	104.7	95.7	115.3	131.2	146.8	102.9	99.2	102.1	101.1	95.5
21	96.6	94.0	98.6	98.2	79.9	71.9	90.2	99.7	97.6	98.3	103.5	99.3
22	100.0	100.0	100.0	100.0	100.0	100.0	100.0	100.0	100.0	100.0	100.0	100.0
23	99.9	100.1	101.2	101.0	104.3	102.2	110.7	104.8	101.4	100.4	98.3	105.7
平成22年2月	98.2	99.7	97.8	95.5	95.3	97.5	85.6	89.6	97.4	96.0	99.2	100.4
3	100.5	101.8	93.5	101.6	96.5	97.6	94.8	87.9	96.9	95.8	98.2	98.4
4	104.1	105.1	102.7	103.0	96.9	96.5	100.0	106.7	99.4	99.8	99.0	100.2
5	94.4	91.9	99.3	95.6	93.9	94.6	90.2	113.3	99.9	99.7	99.8	99.3
6	104.0	104.3	101.1	104.3	99.3	99.8	88.9	88.9	100.5	100.7	99.7	99.8
7	103.5	106.4	99.3	101.0	103.9	106.4	94.1	91.3	101.3	102.3	99.7	100.5
8	96.4	93.5	101.5	100.9	101.7	103.3	97.2	81.3	101.4	102.1	101.1	99.7
9	101.5	102.9	100.6	99.6	103.8	106.7	104.8	100.4	101.3	102.3	100.5	99.8
10	101.0	100.9	99.6	101.6	104.2	102.9	103.5	98.7	101.5	102.2	100.7	101.1
11	102.7	103.1	102.0	100.9	104.6	101.1	106.7	103.3	101.8	101.8	101.1	101.0
12	100.7	101.9	101.4	99.2	106.8	103.2	114.5	127.0	101.3	101.5	100.8	100.0
平成23年1月	93.6	90.3	101.4	97.9	101.2	96.9	124.7	121.1	101.0	100.4	99.9	101.7
2	98.4	100.7	98.5	95.7	108.4	111.1	97.9	98.1	100.9	100.3	98.9	102.3
3	98.3	99.3	93.4	102.6	101.9	99.6	112.8	96.2	99.7	100.3	96.4	100.9
4	100.2	99.3	102.1	105.5	92.6	85.0	109.1	109.6	101.5	101.5	98.9	105.9
5	93.7	89.2	100.3	100.2	89.5	76.7	110.0	118.6	101.9	101.7	98.6	106.2
6	103.6	103.2	102.1	103.7	95.1	87.1	103.7	90.9	101.9	101.5	98.4	106.5
7	102.8	104.8	101.4	99.9	99.9	99.5	102.1	80.3	102.2	101.6	99.0	107.7
8	98.4	95.7	103.9	101.8	104.8	104.1	115.2	80.6	101.4	99.8	99.0	107.1
9	101.4	102.2	102.9	98.9	110.4	111.4	111.2	118.1	101.3	99.7	98.1	106.9
10	102.4	104.2	101.1	100.4	115.4	118.6	114.7	103.2	101.4	99.7	97.1	106.9
11	104.5	106.4	103.8	107.4	115.8	118.7	110.5	112.4	102.0	99.2	97.8	108.2
12	101.8	105.5	103.5	97.5	116.3	118.1	116.6	128.3	101.5	98.5	97.7	108.2
平成24年1月	94.8	92.9	102.5	96.3	107.9	105.0	140.0	119.2	101.0	100.5	95.1	107.9
2月	102.5	103.9	105.4	99.3	105.5	113.8	110.9	98.1	100.9	99.5	94.6	109.2

(注1) 平成24年1月の抽出替えに合わせて雇用指数の母集団枠を平成21年経済センサス基礎調査結果に更新した。これにより、平成18年10月から平成23年12月までの指数及び増減率の改訂を行った。また、これと同時に、指数の基準年を従来の平成17年から平成22年に更新した。

第7表 全国の結果

平成24年2月分

区 分	事業所規模5人以上		事業所規模30人以上	
	調査産業計		調査産業計	
	実 数	対前年増減率(差)	実 数	対前年増減率(差)
現金給与総額(円)	264,454	0.1%	293,562	0.4%
定期給与(円)	261,799	0.3%	290,320	0.5%
特別給与(円)	2,665	* -540円	3,242	* -663円
出勤日数(日)	19.2	* 0.6日	19.2	* 0.7日
総労働時間(時間)	148.1	3.3%	151.4	3.8%
所定内時間(時間)	137.7	3.5%	139.1	4.0%
所定外時間(時間)	10.4	0.6%	12.3	1.6%
推定労働者数(千人)	45,419	0.6%	27,185	0.0%
うちパートタイム労働者(千人)	12,910	1.1%	6,524	-0.5%
入職率(%)	1.56	* 0.08ポ [°] イト	1.33	* 0.16ポ [°] イト
離職率(%)	1.77	* 0.11ポ [°] イト	1.51	* 0.05ポ [°] イト

(注1) *印は対前年差

第8表 全国の賃金及び雇用指数（調査産業計）

平成24年2月分

（平成22年＝100）

年 月	事業所規模5人以上							事業所規模30人以上						
	現金給与総額		定期給与		労働時間		常用雇用	現金給与総額		定期給与		労働時間		常用雇用
	名目	実質	名目	実質	総労働	所定外		名目	実質	名目	実質	総労働	所定外	
平成19年	103.9	103.2	102.2	101.5	102.6	108.3	96.5	104.8	104.1	103.0	102.3	102.5	110.7	96.1
20	103.6	101.3	102.0	99.7	101.4	106.7	98.8	104.2	101.9	102.2	99.9	101.3	107.6	99.3
21	99.5	98.7	99.7	98.9	98.5	90.8	99.6	99.0	98.2	99.4	98.6	98.2	89.9	100.2
22	100.0	100.0	100.0	100.0	100.0	100.0	100.0	100.0	100.0	100.0	100.0	100.0	100.0	100.0
23	99.8	100.1	99.6	99.9	99.8	101.0	100.6	100.2	100.5	99.9	100.2	99.5	99.5	100.0
平成22年2月	83.3	83.3	99.5	99.5	97.9	97.5	99.3	81.1	81.1	99.4	99.4	97.2	97.1	99.4
3	87.0	86.7	100.3	99.9	101.0	102.6	98.9	85.5	85.2	100.5	100.1	101.3	102.1	98.7
4	87.1	86.8	101.3	100.9	104.0	103.6	99.9	85.4	85.1	101.3	100.9	104.4	104.6	100.3
5	84.7	84.4	99.5	99.1	95.4	95.7	100.1	82.9	82.6	99.3	98.9	95.5	97.2	100.3
6	138.4	138.3	100.3	100.2	103.4	96.8	100.1	147.4	147.3	100.3	100.2	103.3	97.2	100.3
7	116.0	116.7	100.1	100.7	103.2	100.9	100.4	115.4	116.1	100.0	100.6	103.3	99.8	100.4
8	86.8	87.1	99.6	100.0	98.7	98.0	100.3	83.7	84.0	99.7	100.1	98.5	97.3	100.3
9	84.5	84.7	99.8	100.0	100.6	99.0	100.4	82.5	82.7	99.9	100.1	100.5	99.1	100.3
10	84.7	84.5	100.1	99.9	100.2	102.1	100.4	82.9	82.7	100.3	100.1	100.2	101.7	100.2
11	87.8	87.9	100.0	100.1	101.7	104.2	100.4	86.9	87.0	100.1	100.2	101.7	104.1	100.2
12	173.7	174.4	100.2	100.6	100.4	105.3	100.4	183.2	183.9	100.4	100.8	100.2	104.2	100.1
平成23年1月	86.1	86.5	98.8	99.3	93.4	98.4	100.2	84.0	84.4	99.3	99.8	93.9	97.5	99.8
2	83.4	83.8	99.3	99.8	97.8	101.4	100.0	81.7	82.1	99.7	100.2	97.2	100.1	99.5
3	86.8	87.0	99.6	99.8	99.9	102.5	99.6	85.5	85.7	99.8	100.0	99.8	101.1	99.0
4	85.8	85.9	100.3	100.4	102.2	100.6	100.5	83.8	83.9	100.4	100.5	101.5	98.6	100.3
5	85.4	85.5	98.8	98.9	95.2	94.7	100.6	83.9	84.0	98.7	98.8	95.0	93.6	100.3
6	137.4	137.8	99.9	100.2	103.8	97.8	100.8	146.6	147.0	100.1	100.4	103.6	96.2	100.3
7	115.7	116.0	99.7	100.0	101.9	100.8	101.1	116.5	116.9	99.9	100.2	101.8	99.5	100.4
8	86.4	86.5	99.3	99.4	99.3	97.0	100.9	83.2	83.3	99.3	99.4	99.1	95.4	100.2
9	84.1	84.2	99.5	99.6	100.7	101.0	100.9	82.4	82.5	99.9	100.0	100.4	99.6	100.2
10	84.6	84.6	99.8	99.8	100.3	104.2	100.9	83.2	83.2	100.5	100.5	100.3	103.1	99.8
11	87.6	88.2	99.8	100.5	101.7	105.2	101.1	86.9	87.5	100.3	101.0	101.6	103.2	100.1
12	173.7	174.7	100.0	100.6	100.8	108.3	101.0	184.7	185.8	100.3	100.9	100.3	106.4	99.8
平成24年1月	85.1	85.4	98.6	98.9	93.4	99.0	100.7	82.9	83.1	99.3	99.6	93.9	99.2	99.6
2月	83.5	83.6	99.6	99.7	101.0	102.0	100.6	82.0	82.1	100.2	100.3	100.9	101.7	99.5

毎月勤労統計調査地方調査の説明

1 調査の目的

この調査は、統計法に基づく基幹統計であり、賃金・労働時間及び雇用について、毎月群馬県における変動を明らかにすることを目的としている。

2 調査の対象

この調査は、日本標準産業分類にいう鉱業、採石業、砂利採取業、建設業、製造業、電気・ガス・熱供給・水道業、情報通信業、運輸業、郵便業、卸売業、小売業、金融業、保険業、不動産業、物品賃貸業、学術研究、専門・技術サービス業、宿泊業、飲食サービス業、生活関連サービス業、娯楽業、教育、学習支援業、医療、福祉、複合サービス事業、サービス業(他に分類されないもの)において、常時5人以上の常用労働者を雇用する事業所のうちから抽出された約760事業所について行っている。

平成21年12月以前の公表結果との接続については、
<http://www.mhlw.go.jp/toukei/itiran/roudou/monthly/22/2201r/mk2201r.html> を参照

3 調査期間

事業所の前月の給与締切日の翌日から、本月の給与締切日までの1か月間。

4 調査事業の定義

(1) 常用労働者

期間を定めずに、又は1か月を超える期間を定めて雇用されている者(臨時又は日雇労働者で、前2か月の各月にそれぞれ18日以上雇われたものを含み、事業主又は法人の代表者、無給の家族従事者は除く)。

(2) パートタイム労働者

常用労働者のうち、1日の所定労働時間が一般の労働者よりも短い者及び1日の所定労働時間が一般の労働者と同じで1週間の所定労働日数が一般の労働者よりも少ない者。

(3) 現金給与額

賃金、給与、手当、賞与、その他名称の如何を問わず、労働の対価として使用者が労働者に支払うもののうちで、通貨で支払われるものをいう。(所得税、社会保険料、組合費等を差し引く前の総額)

現金給与総額＝「きまって支給する給与」＋「特別に支払われる給与」

ア きまって支給する給与(定期給与)

労働協約、就業規則等において、あらかじめ定められている支給条件、算定方法により算定され支給される給与。

[例]基本給(月給、日給、時給)、家族手当、精勤手当、職務手当、特殊作業手当、宿日直手当、超過勤務手当、休日出勤手当、通勤手当、有給休暇手当、休業手当等。

イ 特別に支払われた給与(特別給与)

現金給与のうちで、きまって支給する給与以外のすべてのものをいう。

[例]夏・冬の賞与、期末手当等の一時金、3か月を超える期間で算定される給与。

ウ 所定内給与

「所定内給与」＝「きまって支給する給与」－「超過労働給与」

(4) 出勤日数

調査期間中に労働者が実際に出勤した日数で、1日のうちで1時間でも就業すれば出勤日となる。

(5) 実労働時間数

調査期間中に労働者が実際に労働した時間で、所定内労働時間と所定外労働時間との合計時間である。

ア 所定内労働時間

事業所の就業規則で定められた正規の始業時刻・終業時刻との間の労働時間の合計時間(休憩時間を除く)となる。

イ 所定外労働時間

早出、残業、臨時の呼出、休日出勤等の労働時間である。

5 調査の結果

この調査の結果は、調査事業主からの報告をもとにして、本県の5人以上規模のすべての事業所に対応するように推計した数値である。したがって、調査結果に若干の標本誤差が含まれている。

6 結果利用上の注意

(1) 指数は、基準年を平成22年＝100とする。

(2) 事業所規模30人以上の第一種事業所は、おおむね3年毎に調査対象事業所の抽出替えが行われており、平成24年1月に対象事業所の抽出替えが行われた。

(3) 抽出替えに伴い新旧調査結果にギャップが生じるため、時系列的連続性を保つ上から5人以上及び30人以上の指数を修正する必要がある。今回のギャップ修正は、賃金指数、労働時間指数については、平成21年2月から平成23年12月までの指数を平成24年1月以後の水準に改訂し、常用雇用指数については、平成18年10月から平成23年12月までの指数を平成24年1月以後の水準に改訂する方法を採用した。

なお、実数については修正をしていないため、時系列比較(前月比、前年比)は、指数により行っている。

(4) 調査対象事業所が僅少である産業については、機密保持のため表章はしていないが、調査産業計欄では当該産業も含めて算定している。

問い合わせ先

群馬県企画部統計課 経済産業係

〒 371-8570 群馬県前橋市大手町一丁目 1 番 1 号

TEL (027) 226-2419(直通)

FAX (027) 224-9224

統計表はインターネットでご覧いただけます

<http://toukei.pref.gunma.jp/>