

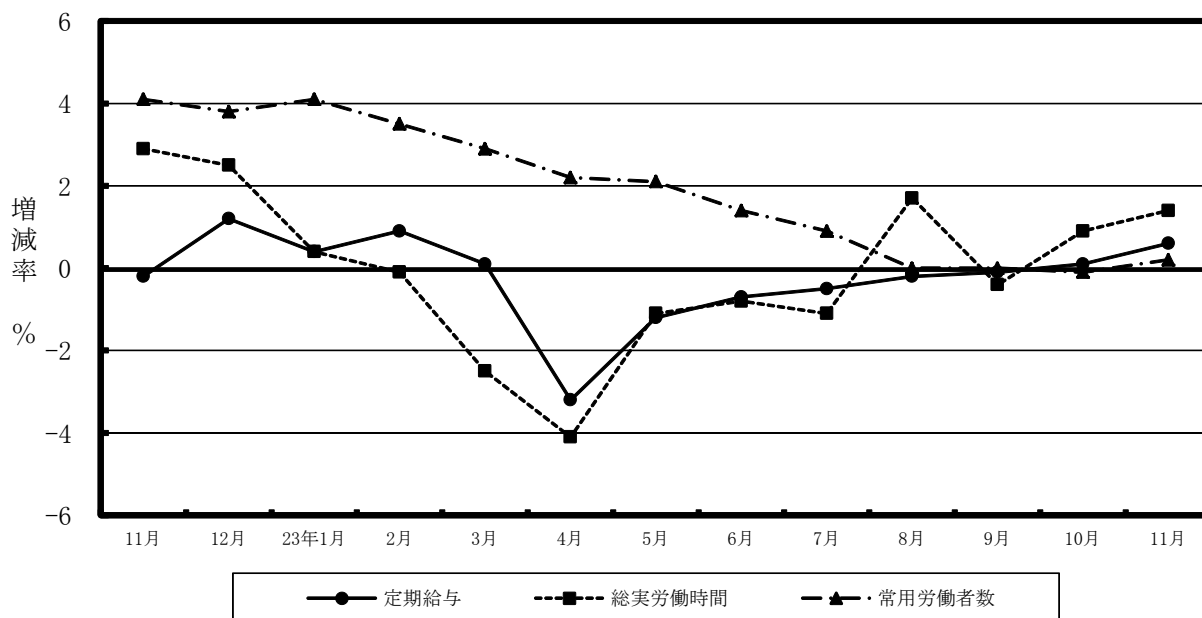


毎月勤労統計調査 地方調査結果速報 — 群馬県結果 —

— 群馬県の賃金・労働時間及び雇用の動き —

平成23年11月分

主な項目の対前年同月比の動き
(調査産業計：事業所規模30人以上)



群馬県企画部統計課

目 次

1	賃金の動き（規模5人以上） （規模30人以上）	----- 1
2	労働時間の動き（規模5人以上） （規模30人以上）	----- 2
3	雇用の動き（規模5人以上） （規模30人以上）	----- 3
第1-1表	産業及び性別常用労働者の1人平均月間現金給与額（規模5人以上）	----- 4
第1-2表	”	（規模30人以上） ----- 5
第2-1表	産業及び性別常用労働者の1人平均月間出勤日数及び労働時間数（規模5人以上）	----- 6
第2-2表	”	（規模30人以上） ----- 7
第3-1表(1)	産業及び性別常用労働者の月末及び増加減少推計労働者数並びに パートタイム労働者数及びパートタイム労働者比率（計）（規模5人以上）	----- 8
	(2) ” (男)（規模5人以上）	
	(3) ” (女)（規模5人以上）	----- 9
第3-2表(1)	”	（計）（規模30人以上）
	(2) ” (男)（規模30人以上）	----- 10
	(3) ” (女)（規模30人以上）	
第4-1表(1)	産業、就業形態別全常用労働者の1人平均月間現金給与額（規模5人以上）	----- 11
	(2) 産業、就業形態別全常用労働者の1人平均出勤日数及び実労働時間（規模5人以上）	
	(3) 産業、就業形態別全常用労働者の前月末、増加、減少及び本月末推計労働者数 （規模5人以上）	
第4-2表(1)	産業、就業形態別全常用労働者の1人平均月間現金給与額（規模30人以上）	----- 12
	(2) 産業、就業形態別全常用労働者の1人平均出勤日数及び実労働時間（規模30人以上）	
	(3) 産業、就業形態別全常用労働者の前月末、増加、減少及び本月末推計労働者数 （規模30人以上）	
第5-1表	産業別賃金指数（規模5人以上）	----- 13
第5-2表	”	（規模30人以上） ----- 14
第6-1表	産業別労働時間及び雇用指数（規模5人以上）	----- 15
第6-2表	”	（規模30人以上） ----- 16
第7表	全国の結果	----- 17
第8表	全国の賃金及び雇用指数（調査産業計）	----- 18
■	毎月勤労統計調査特別調査の結果概要	----- 19
	毎月勤労統計調査地方調査の説明	----- 21

1 賃金の動き

(1) 事業所規模5人以上

11月の調査産業計における常用労働者1人当たりの「現金給与総額」は、前年比2.4%増の266,985円であった。このうち「きまって支給する給与（定期給与）」は、前年比2.0%増の254,935円であった。

また、「特別に支払われた給与（特別給与）」は、前年と比べ1,457円増の12,050円であった。

1人平均月間現金給与等

産業名	現金給与総額			きまって支給する給与			特別給与	
	金額	前月比	前年比	金額	前月比	前年比	金額	前年差
	円	%	%	円	%	%	円	円
調査産業計	266,985	3.8	2.4	254,935	-0.3	2.0	12,050	1,457
建設業	282,163	-1.0	-7.3	282,090	1.4	-7.2	73	31
製造業	308,421	6.8	0.3	286,230	-0.5	0.8	22,191	-886
電気・ガス 熱供給・水道業	401,062	-5.7	-12.9	401,062	-5.7	-12.9	0	0
情報通信業	384,427	1.7	2.4	381,998	1.0	2.0	2,429	1,453
運輸業、郵便業	289,728	-0.7	-2.9	288,357	-0.6	-2.8	1,371	-213
卸売業、小売業	214,706	7.1	18.8	200,346	0.4	10.9	14,360	14,189
金融業、保険業	369,372	-2.9	5.1	349,892	-7.7	7.5	19,480	-6,382
学術研究、専門・ 技術サービス業	361,772	0.5	9.3	356,815	-0.8	7.8	4,957	4,957
宿泊業、飲食 サービス業	122,762	-2.1	13.5	122,725	-2.1	13.5	37	-48
生活関連サー ビス、娯楽業	157,395	3.0	-14.6	152,173	0.2	-11.1	5,222	-7,912
教育、学習支援業	304,140	-3.3	-6.3	304,140	-2.7	-6.2	0	0
医療、福祉	266,753	7.3	5.7	256,295	3.1	2.7	10,458	7,564
複合サービス事業	266,343	-2.7	-4.9	266,061	-1.5	7.0	282	-30,813
サービス業 (他に分類されないもの)	204,616	5.5	-4.6	197,124	1.7	1.1	7,492	-11,930

(2) 事業所規模30人以上

11月の調査産業計における常用労働者1人当たりの「現金給与総額」は、前年比1.4%増の290,967円であった。このうち「きまって支給する給与（定期給与）」は、前年比0.6%増の274,192円であった。

また、「特別に支払われた給与（特別給与）」は、前年と比べ2,368円増の16,775円であった。

1人平均月間現金給与等

産業名	現金給与総額			きまって支給する給与			特別給与	
	金額	前月比	前年比	金額	前月比	前年比	金額	前年差
	円	%	%	円	%	%	円	円
調査産業計	290,967	4.8	1.4	274,192	-0.9	0.6	16,775	2,368
建設業	333,482	1.7	-1.4	333,249	1.7	-1.4	233	101
製造業	334,436	8.2	1.4	305,817	-0.8	1.2	28,619	844
電気・ガス 熱供給・水道業	407,711	-7.5	-11.5	407,711	-7.5	-11.5	0	0
情報通信業	408,221	0.7	0.7	408,000	0.6	0.6	221	4
運輸業、郵便業	296,788	-0.9	-0.9	294,712	-0.7	-0.8	2,076	-350
卸売業、小売業	191,270	6.8	6.0	178,357	0.4	-1.1	12,913	12,913
金融業、保険業	419,637	-7.9	-1.0	379,211	-16.4	-0.5	40,426	-2,352
学術研究、専門・ 技術サービス業	405,127	0.8	2.8	396,023	-1.4	0.5	9,104	9,104
宿泊業、飲食 サービス業	153,109	-5.7	3.8	153,032	-5.7	3.9	77	-120
生活関連サー ビス、娯楽業	167,786	7.1	-15.9	157,175	1.5	-9.5	10,611	-15,153
教育、学習支援業	353,964	-4.4	-1.2	353,964	-3.5	-1.1	0	0
医療、福祉	299,454	9.4	8.0	284,177	3.9	4.1	15,277	11,149
複合サービス事業	281,485	-3.2	-20.5	281,485	-1.1	-1.9	0	-66,946
サービス業 (他に分類されないもの)	185,378	7.7	0.6	175,748	2.1	0.2	9,630	680

2 労働時間の動き

(1) 事業所規模5人以上

11月の調査産業計における常用労働者1人当たりの「総実労働時間」は、前年比1.2%増の155.1時間であった。このうち、「所定外労働時間」は、前年比7.7%増の11.2時間であり、「所定内労働時間」は143.9時間であった。

また、「出勤日数」は、前年と比べ0.2日増の19.9日であった。

1人平均月間実労働時間等

産業名	総実労働時間			所定外労働時間			所定内労働時間数	出勤日数		
	時間数	前月比	前年比	時間数	前月比	前年比		日数	前月差	前年差
調査産業計	155.1	2.5	1.2	11.2	1.8	7.7	143.9	19.9	0.5	0.2
建設業	175.3	4.8	-5.7	13.1	5.7	7.4	162.2	21.3	1.0	-1.2
製造業	169.4	2.1	1.5	17.1	1.2	15.5	152.3	20.2	0.4	0.1
電気・ガス熱供給・水道業	145.9	-0.4	-5.7	11.8	22.9	-37.3	134.1	18.3	-0.3	-0.4
情報通信業	168.4	-2.5	2.9	21.9	-8.4	20.9	146.5	19.2	-0.2	0.3
運輸業、郵便業	191.7	2.9	-2.6	28.9	3.6	-11.1	162.8	21.1	0.5	-0.5
卸売業、小売業	139.7	2.9	1.2	4.7	-2.1	23.6	135.0	20.2	0.6	0.4
金融業、保険業	145.1	-0.4	3.5	8.7	-2.2	24.4	136.4	18.8	-0.1	0.3
学術研究、専門・技術サービス業	161.6	1.2	5.1	14.6	20.7	64.0	147.0	18.8	0.1	-0.5
宿泊業、飲食サービス業	114.9	-1.5	14.7	4.5	-13.5	32.4	110.4	17.3	0.0	1.6
生活関連サービス、娯楽業	128.2	0.3	-6.8	2.0	0.0	-35.5	126.2	20.1	0.0	-0.3
教育、学習支援業	135.9	0.7	-3.3	2.1	0.0	-19.2	133.8	18.5	0.1	-0.3
医療、福祉	147.7	6.1	4.2	4.3	7.6	10.2	143.4	19.7	1.0	0.4
複合サービス事業	141.2	-2.3	4.6	4.5	24.9	-13.5	136.7	18.2	-0.3	0.5
サービス業 (他に分類されないもの)	154.7	2.5	0.8	11.2	7.7	-3.4	143.5	19.6	0.4	0.2

(2) 事業所規模30人以上

11月の調査産業計における常用労働者1人当たりの「総実労働時間」は、前年比1.4%増の158.1時間であった。このうち、「所定外労働時間」は、5.8%増の12.9時間であり、「所定内労働時間」は145.2時間であった。

また、「出勤日数」は、前年と比べ0.2日増の19.8日であった。

1人平均月間実労働時間等

産業名	総実労働時間			所定外労働時間			所定内労働時間数	出勤日数		
	時間数	前月比	前年比	時間数	前月比	前年比		日数	前月差	前年差
調査産業計	158.1	2.1	1.4	12.9	0.0	5.8	145.2	19.8	0.5	0.2
建設業	167.6	2.5	-4.2	17.1	-0.5	-2.2	150.5	19.7	0.5	-0.9
製造業	171.6	2.0	2.3	18.3	0.0	15.9	153.3	20.2	0.5	0.3
電気・ガス熱供給・水道業	146.4	-1.0	-5.4	14.8	12.9	-21.3	131.6	17.9	-0.5	-0.8
情報通信業	172.0	-3.2	3.7	25.5	-8.6	16.5	146.5	18.9	-0.5	0.3
運輸業、郵便業	180.1	1.9	-4.0	25.5	3.2	-9.6	154.6	20.8	0.4	-0.3
卸売業、小売業	135.1	2.7	1.2	4.4	-4.4	-6.4	130.7	20.5	0.7	0.2
金融業、保険業	142.1	-1.9	0.9	7.6	0.0	-2.5	134.5	18.5	-0.4	0.2
学術研究、専門・技術サービス業	155.2	0.3	-1.2	13.0	0.0	0.8	142.2	18.1	0.1	-1.1
宿泊業、飲食サービス業	132.6	-5.4	6.8	7.5	-16.7	1.4	125.1	18.3	-0.8	1.0
生活関連サービス、娯楽業	127.0	0.9	-6.5	4.0	8.1	17.6	123.0	18.7	0.3	-0.7
教育、学習支援業	138.9	2.0	0.8	2.8	0.0	16.7	136.1	18.2	0.4	0.0
医療、福祉	154.7	6.9	5.6	5.1	8.5	4.0	149.6	20.0	1.5	1.0
複合サービス事業	143.9	-7.4	0.9	5.1	15.9	-21.6	138.8	18.8	-1.1	0.3
サービス業 (他に分類されないもの)	152.6	3.2	0.6	12.4	6.0	-5.3	140.2	19.3	0.6	0.1

3 雇用の動き

(1) 事業所規模5人以上

11月の調査産業計における本月末推計常用労働者数は、前年比0.2%増の700,294人であった。常用労働者に占める「パートタイム労働者比率」は、前年と比べ0.2ポイント減の26.5%だった。また、調査産業計における労働異動率は、「入職率」が、前年と比べ0.42ポイント増の1.91%、「離職率」が、前年と比べ0.36ポイント増の1.56%であった。

常用労働者数、パートタイム労働者比率及び労働異動率

産業名	常用労働者									
	本 月 末			パートタイム		入職率		離職率		
	労働者数	前月比	前年比	労働者比率	前年差	前年差	前年差	前年差	前年差	
	人	%	%	%	ポイント	%	ポイント	%	ポイント	
調査産業計	700,294	0.4	0.2	26.5	-0.2	1.91	0.42	1.56	0.36	
建設業	32,787	-0.1	4.0	4.6	0.7	2.72	0.93	2.83	1.67	
製造業	215,760	-0.4	-1.1	16.6	1.1	1.04	0.01	1.43	0.40	
電気・ガス 熱供給・水道業	4,599	-1.9	45.2	8.6	3.5	0.83	0.83	2.73	2.42	
情報通信業	10,117	-0.4	3.4	1.8	-1.7	0.30	-0.41	0.72	0.20	
運輸業、郵便業	43,673	1.3	0.3	10.9	1.9	2.29	1.42	1.08	0.88	
卸売業、小売業	113,112	0.6	-1.0	50.0	0.0	1.99	0.96	1.37	0.51	
金融業、保険業	20,902	0.8	-0.5	14.4	-2.2	2.06	1.18	1.23	0.91	
学術研究、専門・ 技術サービス業	13,117	0.1	-0.9	8.8	-5.5	0.87	-0.17	0.74	0.62	
宿泊業、飲食 サービス業	35,535	-1.8	-13.8	71.2	-0.9	1.26	-0.78	3.08	-1.00	
生活関連サー ビス、娯楽業	24,919	-0.9	0.1	59.4	5.5	2.55	0.97	3.44	1.72	
教育、学習支援業	38,842	0.5	1.0	18.5	1.7	0.55	-0.88	0.06	0.06	
医療、福祉	82,581	0.7	5.2	25.8	0.5	1.44	0.47	0.81	-0.27	
複合サービス事業	5,226	0.0	2.3	16.6	-7.0	0.00	-0.83	0.00	-0.39	
サービス業 (他に分類されないもの)	53,912	4.3	4.7	21.6	-4.1	7.31	1.28	2.96	0.05	

(2) 事業所規模30人以上

11月の調査産業計における本月末推計常用労働者数は、前年比0.2%増の438,875人であった。常用労働者に占める「パートタイム労働者比率」は、前年と比べ0.2ポイント減の22.8%だった。また、調査産業計における労働異動率は、「入職率」が、前年と比べ0.29ポイント増の1.88%、「離職率」が、前年と比べ0.13ポイント増の1.27%であった。

常用労働者数、パートタイム労働者比率及び労働異動率

産業名	常用労働者									
	本 月 末			パートタイム		入職率		離職率		
	労働者数	前月比	前年比	労働者比率	前年差	前年差	前年差	前年差	前年差	
	人	%	%	%	ポイント	%	ポイント	%	ポイント	
調査産業計	438,875	0.6	0.2	22.8	-0.2	1.88	0.29	1.27	0.13	
建設業	10,305	0.2	2.5	3.9	0.1	0.88	0.18	0.68	0.26	
製造業	166,732	-0.5	-2.5	13.4	0.5	0.61	-0.10	1.06	0.38	
電気・ガス 熱供給・水道業	2,840	-3.0	-10.3	7.1	2.0	1.33	1.33	4.37	4.06	
情報通信業	8,102	-0.4	5.7	1.8	0.6	0.37	-0.21	0.76	0.42	
運輸業、郵便業	28,755	0.6	1.2	11.8	0.1	2.07	1.34	1.49	1.18	
卸売業、小売業	49,498	0.7	-3.3	58.8	0.5	1.77	-0.04	1.03	-0.36	
金融業、保険業	9,575	0.4	0.3	15.3	-0.8	1.34	0.71	1.05	0.79	
学術研究、専門・ 技術サービス業	7,148	0.3	-1.0	10.6	-2.3	1.25	0.40	0.93	0.71	
宿泊業、飲食 サービス業	17,307	-0.9	-2.0	55.3	-2.9	1.52	-0.05	2.41	-1.90	
生活関連サー ビス、娯楽業	12,295	-0.4	-3.4	63.3	6.9	2.31	0.00	2.70	0.78	
教育、学習支援業	24,323	0.8	0.5	13.9	1.9	0.88	-1.11	0.09	0.09	
医療、福祉	56,387	1.3	7.2	18.6	-0.3	1.74	1.11	0.49	-0.29	
複合サービス事業	2,332	0.0	-0.5	7.6	-4.3	0.00	0.00	0.00	0.00	
サービス業 (他に分類されないもの)	42,190	5.6	7.4	24.1	-5.2	8.99	1.23	3.38	-0.47	

第1-1表 産業及び性別常用労働者の1人平均月間現金給与額(5人以上)

平成23年11月分

産 業	計					男			女		
	現金給与総額	きまって支給する給与	所定内給与	超過労働給与	特別に支払われた給与	現金給与総額	きまって支給する給与	特別に支払われた給与	現金給与総額	きまって支給する給与	特別に支払われた給与
TL 調査産業計	266,985	254,935	234,332	20,603	12,050	331,732	315,402	16,330	181,424	175,029	6,395
C 鉱業、採石業、砂利採取業	x	x	x	x	x	x	x	x	x	x	x
D 建設業	282,163	282,090	265,007	17,083	73	298,514	298,452	62	183,870	183,729	141
E 製造業	308,421	286,230	251,966	34,264	22,191	362,672	335,185	27,487	175,759	166,517	9,242
F 電気・ガス・熱供給・水道業	401,062	401,062	366,212	34,850	0	410,781	410,781	0	280,723	280,723	0
G 情報通信業	384,427	381,998	354,544	27,454	2,429	410,995	408,558	2,437	272,902	270,504	2,398
H 運輸業、郵便業	289,728	288,357	247,198	41,159	1,371	310,095	308,565	1,530	155,617	155,289	328
I 卸売業、小売業	214,706	200,346	193,080	7,266	14,360	296,575	276,409	20,166	132,339	123,821	8,518
J 金融業・保険業	369,372	349,892	330,580	19,312	19,480	517,809	488,453	29,356	246,175	234,891	11,284
K 不動産業・物品賃貸業	x	x	x	x	x	x	x	x	x	x	x
L 学術研究、専門・技術サービス業	361,772	356,815	330,319	26,496	4,957	417,117	411,621	5,496	217,778	214,226	3,552
M 宿泊業、飲食サービス業	122,762	122,725	116,173	6,552	37	171,525	171,491	34	91,322	91,282	40
N 生活関連サービス、娯楽業	157,395	152,173	150,012	2,161	5,222	242,645	232,994	9,651	113,192	110,266	2,926
O 教育、学習支援業	304,140	304,140	301,676	2,464	0	331,825	331,825	0	288,355	288,355	0
P 医療、福祉	266,753	256,295	242,905	13,390	10,458	397,018	381,453	15,565	232,346	223,237	9,109
Q 複合サービス事業	266,343	266,061	259,620	6,441	282	328,739	328,483	256	209,119	208,814	305
R サービス業(他に分類されないもの)	204,616	197,124	176,585	20,539	7,492	246,562	235,590	10,972	145,195	142,633	2,562
E09 食料品・たばこ	191,092	191,028	176,383	14,645	64	272,320	272,176	144	126,483	126,483	0
E11 繊維工業	191,488	191,488	180,918	10,570	0	264,181	264,181	0	141,334	141,334	0
E12 木材・木製品	250,978	250,659	227,719	22,940	319	260,448	260,086	362	181,087	181,087	0
E13 家具・装備品	265,387	265,387	232,426	32,961	0	301,674	301,674	0	172,554	172,554	0
E14 バルブ・紙	226,975	193,795	183,545	10,250	33,180	259,038	223,039	35,999	166,830	138,938	27,892
E15 印刷・同関連業	442,956	309,899	269,293	40,606	133,057	519,888	347,574	172,314	202,070	191,934	10,136
E16 化学、石油・石炭	350,902	350,902	306,067	44,835	0	372,754	372,754	0	259,899	259,899	0
E18 プラスチック製品	266,857	264,934	230,505	34,429	1,923	308,836	306,453	2,383	148,292	147,667	625
E19 ゴム製品	264,793	264,793	243,081	21,712	0	298,988	298,988	0	144,544	144,544	0
E21 窯業・土石製品	249,490	249,490	233,994	15,496	0	335,338	335,338	0	112,230	112,230	0
E22 鉄鋼業	278,637	278,527	228,288	50,239	110	285,137	285,013	124	227,770	227,770	0
E23 非鉄金属製造業	307,210	307,210	274,904	32,306	0	329,318	329,318	0	181,380	181,380	0
E24 金属製品製造業	268,856	268,856	227,357	41,499	0	301,739	301,739	0	187,194	187,194	0
E25 はん用機械器具	288,086	288,086	253,643	34,443	0	323,784	323,784	0	181,108	181,108	0
E26 生産用機械器具	268,650	268,650	244,616	24,034	0	315,840	315,840	0	158,328	158,328	0
E27 業務用機械器具	574,193	293,352	257,013	36,339	280,841	719,425	351,600	367,825	267,140	170,202	96,938
E28 電子・デバイス	343,044	342,133	310,419	31,714	911	378,793	378,463	330	212,196	209,159	3,037
E29 電気機械器具	323,891	317,068	295,946	21,122	6,823	366,256	358,980	7,276	185,389	180,045	5,344
E30 情報通信機械器具	283,172	282,462	248,324	34,138	710	348,777	347,959	818	142,504	142,025	479
E31 輸送用機械器具	358,394	331,059	275,436	55,623	27,335	390,718	361,710	29,008	228,464	207,856	20,608
E32 その他の製造業	249,774	246,907	228,861	18,046	2,867	312,250	309,004	3,246	158,777	156,462	2,315
I-1 卸売業	280,171	257,186	249,242	7,944	22,985	330,211	303,592	26,619	174,073	158,793	15,280
I-2 小売業	191,649	180,327	173,300	7,027	11,322	278,230	261,584	16,646	123,945	116,786	7,159
M75 宿泊業	214,517	214,345	199,649	14,696	172	245,635	245,527	108	173,861	173,606	255
MS M一括分	97,258	97,258	92,970	4,288	0	137,559	137,559	0	76,170	76,170	0
N80 娯楽業	162,844	162,844	160,668	2,176	0	230,532	230,532	0	101,576	101,576	0
P83 医療業	336,102	316,503	295,766	20,737	19,599	552,355	521,733	30,622	282,575	265,704	16,871
PS P一括分	188,350	188,227	183,144	5,083	123	239,251	238,979	272	173,922	173,841	81
R91 職業紹介・労働者派遣業	173,771	169,070	140,053	29,017	4,701	209,966	203,103	6,863	144,006	141,084	2,922
R92 その他の事業サービス業	175,764	170,935	158,663	12,272	4,829	203,675	196,558	7,117	122,898	122,404	494
RS R一括分	332,666	313,509	304,274	9,235	19,157	347,971	326,693	21,278	238,985	232,813	6,172

(注)「E09」はE09と10を、「E16」はE16と17を、「E32」はE32と20を、「M一括分」はM76、77を、「P一括分」はP84、85を、「R一括分」はR88、89、90、93、94、95をまとめて算定したものである。

また、Xは対象事業所が僅少のため、秘密保持上公表を控えたものである。

第1-2表 産業及び性別常用労働者の1人平均月間現金給与額(30人以上)

平成23年11月分

産 業	計					男			女		
	現金給与総額	きまって支給する給与	所定内給与	超過労働給与	特別に支払われた給与	現金給与総額	きまって支給する給与	特別に支払われた給与	現金給与総額	きまって支給する給与	特別に支払われた給与
TL 調査産業計	290,967	274,192	248,003	26,189	16,775	357,330	335,201	22,129	199,094	189,731	9,363
C 鉱業,採石業,砂利採取業	x	x	x	x	x	x	x	x	x	x	x
D 建設業	333,482	333,249	303,971	29,278	233	351,389	351,187	202	241,332	240,937	395
E 製造業	334,436	305,817	266,967	38,850	28,619	383,613	349,635	33,978	192,967	179,764	13,203
F 電気・ガス・熱供給・水道業	407,711	407,711	351,609	56,102	0	425,076	425,076	0	280,723	280,723	0
G 情報通信業	408,221	408,000	376,677	31,323	221	434,716	434,467	249	284,151	284,058	93
H 運輸業,郵便業	296,788	294,712	254,607	40,105	2,076	318,956	316,615	2,341	161,959	161,495	464
I 卸売業,小売業	191,270	178,357	171,644	6,713	12,913	284,847	267,878	16,969	131,654	121,325	10,329
J 金融業・保険業	419,637	379,211	360,829	18,382	40,426	570,411	518,013	52,398	255,971	228,541	27,430
K 不動産業・物品賃貸業	x	x	x	x	x	x	x	x	x	x	x
L 学術研究,専門・技術サービス業	405,127	396,023	361,045	34,978	9,104	451,246	442,123	9,123	221,409	212,380	9,029
M 宿泊業,飲食サービス業	153,109	153,032	142,299	10,733	77	193,971	193,913	58	116,457	116,363	94
N 生活関連サービス,娯楽業	167,786	157,175	152,896	4,279	10,611	251,045	232,094	18,951	122,290	116,236	6,054
O 教育,学習支援業	353,964	353,964	350,714	3,250	0	375,652	375,652	0	340,856	340,856	0
P 医療,福祉	299,454	284,177	265,873	18,304	15,277	448,876	428,587	20,289	253,956	240,205	13,751
Q 複合サービス事業	281,485	281,485	274,494	6,991	0	321,426	321,426	0	217,821	217,821	0
R サービス業(他に分類されないもの)	185,378	175,748	152,049	23,699	9,630	229,196	212,881	16,315	140,370	137,607	2,763
E09 食料品・たばこ	195,479	195,396	176,614	18,782	83	265,144	264,964	180	135,783	135,783	0
E11 繊維工業	203,919	203,919	196,177	7,742	0	261,966	261,966	0	157,974	157,974	0
E12 木材・木製品	287,771	286,935	244,439	42,496	836	300,608	299,650	958	199,787	199,787	0
E13 家具・装備品	x	x	x	x	x	x	x	x	x	x	x
E14 バルブ・紙	x	x	x	x	x	x	x	x	x	x	x
E15 印刷・同関連業	577,566	360,801	302,333	58,468	216,765	624,987	380,880	244,107	255,616	224,482	31,134
E16 化学,石油・石炭	353,879	353,879	308,092	45,787	0	375,075	375,075	0	264,569	264,569	0
E18 プラスチック製品	275,241	272,631	235,967	36,664	2,610	318,421	315,193	3,228	152,596	151,744	852
E19 ゴム製品	294,220	294,220	267,899	26,321	0	319,688	319,688	0	171,841	171,841	0
E21 窯業・土石製品	288,096	288,096	269,360	18,736	0	317,598	317,598	0	193,018	193,018	0
E22 鉄鋼業	345,031	344,845	303,935	40,910	186	354,769	354,563	206	253,845	253,845	0
E23 非鉄金属製造業	307,210	307,210	274,904	32,306	0	329,318	329,318	0	181,380	181,380	0
E24 金属製品製造業	282,439	282,439	231,579	50,860	0	309,009	309,009	0	171,658	171,658	0
E25 はん用機械器具	365,612	365,612	322,531	43,081	0	406,692	406,692	0	229,449	229,449	0
E26 生産用機械器具	251,686	251,686	227,742	23,944	0	299,100	299,100	0	146,030	146,030	0
E27 業務用機械器具	662,425	309,241	269,451	39,790	353,184	875,118	387,225	487,893	278,234	168,379	109,855
E28 電子・デバイス	357,327	357,327	323,211	34,116	0	384,400	384,400	0	237,744	237,744	0
E29 電気機械器具	339,319	331,679	310,054	21,625	7,640	376,745	368,804	7,941	202,247	195,713	6,534
E30 情報通信機械器具	298,838	298,030	262,449	35,581	808	349,329	348,465	864	159,096	158,443	653
E31 輸送用機械器具	375,820	345,310	284,539	60,771	30,510	401,066	369,767	31,299	253,967	227,267	26,700
E32 その他の製造業	271,281	266,150	241,406	24,744	5,131	351,358	345,437	5,921	159,931	155,899	4,032
I-1 卸売業	247,734	246,037	233,722	12,315	1,697	308,847	306,433	2,414	137,071	136,671	400
I-2 小売業	173,621	157,203	152,241	4,962	16,418	269,229	242,789	26,440	130,780	118,853	11,927
M75 宿泊業	214,517	214,345	199,649	14,696	172	245,635	245,527	108	173,861	173,606	255
MS M一括分	103,126	103,126	95,620	7,506	0	133,921	133,921	0	82,880	82,880	0
N80 娯楽業	165,745	165,745	161,765	3,980	0	239,550	239,550	0	121,731	121,731	0
P83 医療業	367,753	342,343	317,102	25,241	25,410	570,127	536,946	33,181	304,757	281,766	22,991
PS P一括分	196,476	196,476	188,631	7,845	0	258,058	258,058	0	178,347	178,347	0
R91 職業紹介・労働者派遣業	176,748	171,934	142,220	29,714	4,814	216,904	209,751	7,153	144,761	141,811	2,950
R92 その他の事業サービス業	158,715	152,308	139,818	12,490	6,407	186,062	175,439	10,623	120,667	120,126	541
RS R一括分	386,348	313,696	304,492	9,204	72,652	421,790	339,194	82,596	200,548	180,028	20,520

(注)「E09」はE09と10を、「E16」はE16と17を、「E32」はE32と20を、「M一括分」はM76、77を、「P一括分」はP84、85を、「R一括分」はR88、89、90、93、94、95をまとめて算定したものである。

また、Xは対象事業所が僅少のため、秘密保持上公表を控えたものである。

第2-1表 産業及び性別常用労働者の1人平均月間出勤日数及び労働時間数(5人以上)

平成23年11月分

産 業	計				男				女				
	出勤日数	総実労働時間	所定内労働時間	所定外労働時間	出勤日数	総実労働時間	所定内労働時間	所定外労働時間	出勤日数	総実労働時間	所定内労働時間	所定外労働時間	
	TL	調査産業計	19.9	155.1	143.9	11.2	20.5	170.7	154.5	16.2	19.1	134.4	129.8
C	鉱業、採石業、砂利採取業	x	x	x	x	x	x	x	x	x	x	x	x
D	建設業	21.3	175.3	162.2	13.1	21.6	179.3	165.1	14.2	19.6	151.0	144.7	6.3
E	製造業	20.2	169.4	152.3	17.1	20.6	179.0	158.5	20.5	19.5	145.6	136.9	8.7
F	電気・ガス・熱供給・水道業	18.3	145.9	134.1	11.8	18.4	146.6	134.5	12.1	17.7	137.5	128.7	8.8
G	情報通信業	19.2	168.4	146.5	21.9	19.3	172.7	148.4	24.3	18.7	150.5	138.6	11.9
H	運輸業、郵便業	21.1	191.7	162.8	28.9	21.3	199.5	167.3	32.2	20.0	140.8	133.2	7.6
I	卸売業、小売業	20.2	139.7	135.0	4.7	21.0	159.9	151.9	8.0	19.4	119.3	118.0	1.3
J	金融業・保険業	18.8	145.1	136.4	8.7	19.6	157.0	146.6	10.4	18.2	135.2	127.9	7.3
K	不動産業・物品賃貸業	x	x	x	x	x	x	x	x	x	x	x	x
L	学術研究、専門・技術サービス業	18.8	161.6	147.0	14.6	18.8	167.0	150.2	16.8	18.8	147.3	138.5	8.8
M	宿泊業、飲食サービス業	17.3	114.9	110.4	4.5	18.1	131.6	124.3	7.3	16.7	104.2	101.5	2.7
N	生活関連サービス、娯楽業	20.1	128.2	126.2	2.0	21.4	149.9	147.1	2.8	19.5	117.1	115.4	1.7
O	教育、学習支援業	18.5	135.9	133.8	2.1	17.8	128.2	125.3	2.9	18.9	140.3	138.6	1.7
P	医療、福祉	19.7	147.7	143.4	4.3	20.5	162.3	155.3	7.0	19.5	143.7	140.2	3.5
Q	複合サービス事業	18.2	141.2	136.7	4.5	19.0	149.4	144.3	5.1	17.4	133.8	129.8	4.0
R	サービス業(他に分類されないもの)	19.6	154.7	143.5	11.2	20.1	164.4	151.2	13.2	18.9	140.8	132.5	8.3
E09	食料品・たばこ	19.6	143.5	133.6	9.9	20.3	160.9	147.2	13.7	19.1	129.6	122.7	6.9
E11	繊維工業	20.9	165.7	154.2	11.5	23.0	192.2	175.4	16.8	19.5	147.4	139.6	7.8
E12	木材・木製品	21.0	168.1	157.8	10.3	21.0	171.2	160.8	10.4	20.6	145.5	135.8	9.7
E13	家具・装備品	22.2	186.9	155.9	31.0	22.5	197.7	158.7	39.0	21.5	159.0	148.5	10.5
E14	パルプ・紙	20.2	156.6	149.7	6.9	21.0	175.6	165.8	9.8	18.8	121.0	119.6	1.4
E15	印刷・関連連業	20.6	179.8	158.1	21.7	20.0	182.6	156.9	25.7	22.4	171.1	161.8	9.3
E16	化学、石油・石炭	19.6	163.1	147.0	16.1	19.7	165.9	148.1	17.8	19.2	151.3	142.7	8.6
E18	プラスチック製品	20.7	171.9	153.2	18.7	21.0	181.9	160.2	21.7	19.6	143.6	133.2	10.4
E19	ゴム製品	20.1	158.1	150.0	8.1	20.3	164.1	154.6	9.5	19.5	137.1	133.7	3.4
E21	窯業・土石製品	20.0	147.7	140.4	7.3	21.2	169.3	158.6	10.7	18.2	113.2	111.3	1.9
E22	鉄鋼業	20.5	194.1	163.3	30.8	20.4	197.4	163.9	33.5	21.1	167.7	158.7	9.0
E23	非鉄金属製造業	20.1	147.5	132.1	15.4	20.2	146.7	129.6	17.1	19.3	151.9	146.4	5.5
E24	金属製品製造業	21.8	191.9	166.5	25.4	22.0	196.5	167.6	28.9	21.2	180.6	163.8	16.8
E25	はん用機械器具	21.7	180.1	160.6	19.5	21.8	185.8	162.4	23.4	21.6	163.2	155.4	7.8
E26	生産用機械器具	19.8	156.6	141.7	14.9	20.4	172.2	152.7	19.5	18.5	120.1	116.0	4.1
E27	業務用機械器具	18.7	157.4	139.8	17.6	19.1	166.5	145.9	20.6	17.9	138.2	126.9	11.3
E28	電子・デバイス	18.6	159.3	148.4	10.9	18.7	164.2	151.3	12.9	18.4	141.4	137.7	3.7
E29	電気機械器具	20.9	170.9	159.3	11.6	21.1	178.7	164.9	13.8	20.0	145.8	141.2	4.6
E30	情報通信機械器具	19.0	161.9	144.8	17.1	19.4	174.6	152.4	22.2	18.3	134.5	128.4	6.1
E31	輸送用機械器具	20.6	186.3	162.4	23.9	20.8	190.1	164.1	26.0	19.9	170.8	155.7	15.1
E32	その他の製造業	21.2	168.9	156.8	12.1	21.8	183.7	168.4	15.3	20.2	147.2	139.8	7.4
I-1	卸売業	20.2	159.2	154.1	5.1	20.7	166.8	160.3	6.5	19.2	143.3	141.0	2.3
I-2	小売業	20.2	132.7	128.2	4.5	21.2	156.2	147.3	8.9	19.4	114.4	113.3	1.1
M75	宿泊業	20.6	173.7	160.4	13.3	21.0	184.0	166.8	17.2	20.0	160.2	152.1	8.1
MS	M 一括分	16.4	98.6	96.5	2.1	16.8	107.6	104.8	2.8	16.1	93.9	92.2	1.7
N80	娯楽業	19.8	126.4	123.6	2.8	21.9	156.5	153.6	2.9	17.9	99.1	96.5	2.6
P83	医療業	21.3	163.2	156.8	6.4	22.3	185.0	173.4	11.6	21.1	157.9	152.8	5.1
PS	P 一括分	17.9	129.9	128.1	1.8	18.5	139.2	136.9	2.3	17.8	127.3	125.6	1.7
R91	職業紹介・労働者派遣業	19.4	158.6	144.4	14.2	20.2	174.8	155.5	19.3	18.7	145.2	135.2	10.0
R92	その他の事業サービス業	18.1	135.9	127.9	8.0	17.8	143.3	133.1	10.2	18.7	121.7	117.8	3.9
RS	R 一括分	22.3	171.4	164.1	7.3	22.5	173.1	165.4	7.7	21.2	161.5	156.6	4.9

(注)第1表の(注)参照。

第2-2表 産業及び性別常用労働者の1人平均月間出勤日数及び労働時間数(30人以上)

平成23年11月分

産 業	計				男				女				
	出勤日数	総実労働時間	所定内労働時間	所定外労働時間	出勤日数	総実労働時間	所定内労働時間	所定外労働時間	出勤日数	総実労働時間	所定内労働時間	所定外労働時間	
TL	調査産業計	19.8	158.1	145.2	12.9	20.2	172.0	153.8	18.2	19.2	138.9	133.3	5.6
C	鉱業,採石業,砂利採取業	x	x	x	x	x	x	x	x	x	x	x	x
D	建設業	19.7	167.6	150.5	17.1	19.8	169.6	151.4	18.2	18.8	156.8	145.6	11.2
E	製造業	20.2	171.6	153.3	18.3	20.4	179.1	157.9	21.2	19.5	150.1	140.2	9.9
F	電気・ガス・熱供給・水道業	17.9	146.4	131.6	14.8	17.9	147.7	132.0	15.7	17.7	137.5	128.7	8.8
G	情報通信業	18.9	172.0	146.5	25.5	19.1	176.0	148.4	27.6	18.3	152.9	137.5	15.4
H	運輸業,郵便業	20.8	180.1	154.6	25.5	21.0	186.3	158.2	28.1	19.4	142.2	132.9	9.3
I	卸売業,小売業	20.5	135.1	130.7	4.4	21.6	162.7	153.6	9.1	19.8	117.7	116.2	1.5
J	金融業・保険業	18.5	142.1	134.5	7.6	19.2	152.4	143.5	8.9	17.8	131.0	124.8	6.2
K	不動産業・物品賃貸業	x	x	x	x	x	x	x	x	x	x	x	x
L	学術研究,専門・技術サービス業	18.1	155.2	142.2	13.0	18.0	160.3	145.0	15.3	18.2	134.6	130.7	3.9
M	宿泊業,飲食サービス業	18.3	132.6	125.1	7.5	19.3	151.0	140.1	10.9	17.4	116.3	111.7	4.6
N	生活関連サービス,娯楽業	18.7	127.0	123.0	4.0	20.2	154.4	149.3	5.1	17.9	112.0	108.6	3.4
O	教育,学習支援業	18.2	138.9	136.1	2.8	17.1	132.1	128.2	3.9	18.9	142.9	140.8	2.1
P	医療,福祉	20.0	154.7	149.6	5.1	20.8	169.9	161.0	8.9	19.7	150.1	146.1	4.0
Q	複合サービス事業	18.8	143.9	138.8	5.1	18.9	146.7	141.0	5.7	18.6	139.4	135.3	4.1
R	サービス業(他に分類されないもの)	19.3	152.6	140.2	12.4	19.7	164.5	148.4	16.1	18.9	140.3	131.7	8.6
E09	食料品・たばこ	19.7	149.9	137.2	12.7	20.6	168.5	151.3	17.2	19.0	133.9	125.1	8.8
E11	繊維工業	20.9	163.8	158.9	4.9	20.6	163.3	159.2	4.1	21.2	164.4	158.8	5.6
E12	木材・木製品	19.8	173.6	159.4	14.2	19.8	175.4	160.3	15.1	19.4	161.5	153.2	8.3
E13	家具・装飾品	x	x	x	x	x	x	x	x	x	x	x	x
E14	パルプ・紙	x	x	x	x	x	x	x	x	x	x	x	x
E15	印刷・同関連業	19.1	181.7	150.9	30.8	19.2	182.3	150.9	31.4	19.0	177.7	150.9	26.8
E16	化学,石油・石炭	19.5	162.5	146.3	16.2	19.6	165.1	147.2	17.9	19.1	151.7	142.6	9.1
E18	プラスチック製品	20.6	170.2	152.9	17.3	21.0	178.0	158.1	19.9	19.7	148.4	138.2	10.2
E19	ゴム製品	20.5	166.0	156.8	9.2	20.7	170.8	160.2	10.6	19.8	143.3	140.7	2.6
E21	窯業・土石製品	21.0	164.1	156.8	7.3	21.3	168.1	159.8	8.3	20.2	151.1	147.1	4.0
E22	鉄鋼業	21.4	203.9	176.2	27.7	21.4	206.3	177.1	29.2	21.3	180.5	167.2	13.3
E23	非鉄金属製造業	20.1	147.5	132.1	15.4	20.2	146.7	129.6	17.1	19.3	151.9	146.4	5.5
E24	金属製品製造業	21.6	194.2	165.9	28.3	21.8	199.4	166.6	32.8	20.8	172.9	163.4	9.5
E25	はん用機械器具	20.4	168.9	150.9	18.0	20.3	172.1	152.6	19.5	20.5	158.6	145.4	13.2
E26	生産用機械器具	19.4	150.5	136.3	14.2	20.1	168.7	149.3	19.4	17.9	110.0	107.5	2.5
E27	業務用機械器具	18.5	158.0	138.0	20.0	18.9	169.4	145.3	24.1	17.6	137.2	124.7	12.5
E28	電子・デバイス	18.5	161.2	149.6	11.6	18.6	163.8	150.6	13.2	18.4	149.3	144.9	4.4
E29	電気機械器具	21.0	173.7	162.2	11.5	21.2	179.0	165.8	13.2	20.2	154.2	148.9	5.3
E30	情報通信機械器具	19.1	165.6	147.7	17.9	19.3	173.7	152.2	21.5	18.4	142.8	135.1	7.7
E31	輸送用機械器具	20.7	189.2	163.5	25.7	20.7	190.7	163.5	27.2	20.7	182.3	163.6	18.7
E32	その他の製造業	21.7	172.6	156.4	16.2	22.1	185.9	166.2	19.7	21.2	154.1	142.7	11.4
I-1	卸売業	20.3	157.8	148.8	9.0	21.0	172.6	160.6	12.0	19.1	131.0	127.4	3.6
I-2	小売業	20.6	128.1	125.1	3.0	22.0	156.1	149.0	7.1	19.9	115.5	114.4	1.1
M75	宿泊業	20.6	173.7	160.4	13.3	21.0	184.0	166.8	17.2	20.0	160.2	152.1	8.1
MS	M一括分	16.5	99.3	96.4	2.9	17.5	112.5	109.0	3.5	15.9	90.6	88.1	2.5
N80	娯楽業	18.5	139.2	134.1	5.1	21.1	176.8	170.3	6.5	17.0	116.8	112.5	4.3
P83	医療業	21.4	170.1	163.3	6.8	22.5	188.3	176.0	12.3	21.1	164.5	159.3	5.2
PS	P一括分	17.8	131.5	128.9	2.6	18.2	141.0	137.4	3.6	17.6	128.7	126.4	2.3
R91	職業紹介・労働者派遣業	19.6	161.0	146.4	14.6	20.7	179.8	159.6	20.2	18.8	145.9	135.8	10.1
R92	その他の事業サービス業	17.9	130.3	121.2	9.1	17.2	136.2	123.6	12.6	18.9	122.2	118.0	4.2
RS	R一括分	21.4	160.7	156.7	4.0	21.7	164.7	160.3	4.4	20.1	140.3	138.1	2.2

(注)第1表の(注)参照。

第3-1表(1) 産業及び性別常用労働者の月末及び増加減少推計労働者数(5人以上)
並びにパートタイム労働者数及びパートタイム労働者比率(計)

平成23年11月分

産 業	前調査期間 末 常 用 労働者数	増 加 常 用 労働者数	減 少 常 用 労働者数	本調査期間 末 常 用 労働者数	パートタイム	
					うちパートタイム 労働者数	パートタイム 労働者比率
TL 調査産業計	697,858	13,300	10,864	700,294	185,288	26.5
C 鉱業、採石業、砂利採取業	x	x	x	x	x	x
D 建設業	32,824	893	930	32,787	1,495	4.6
E 製造業	216,610	2,252	3,102	215,760	35,817	16.6
F 電気・ガス・熱供給・水道業	4,688	39	128	4,599	394	8.6
G 情報通信業	10,160	30	73	10,117	178	1.8
H 業	43,150	988	465	43,673	4,746	10.9
I 業	112,417	2,234	1,539	113,112	56,510	50.0
J 業	20,728	428	254	20,902	3,000	14.4
K 不動産業・物品賃貸業	x	x	x	x	x	x
L 学術研究、専門・技術サービス業	13,100	114	97	13,117	1,156	8.8
M 宿泊業、飲食サービス業	36,194	457	1,116	35,535	25,292	71.2
N 生活関連サービス、娯楽業	25,145	640	866	24,919	14,807	59.4
O 教育、学習支援業	38,652	212	22	38,842	7,194	18.5
P 医療、福祉	82,060	1,185	664	82,581	21,300	25.8
Q 複合サービス事業	5,226	0	0	5,226	867	16.6
R サービス業(他に分類されないもの)	51,665	3,775	1,528	53,912	11,637	21.6
E09 食料品・たばこ	28,151	612	713	28,505	14,160	50.5
E11 繊維工業	5,028	56	23	5,061	1,046	20.7
E12 木材・木製品	3,377	5	5	3,377	333	9.9
E13 家具・装備品	2,673	103	19	2,757	584	21.2
E14 パルプ・紙	2,509	0	109	2,400	625	26.0
E15 印刷・関連産業	3,361	16	0	3,377	336	9.9
E16 化学、石油・石炭	9,066	35	97	9,004	602	6.7
E18 プラスチック製品	13,289	115	117	13,287	2,257	17.0
E19 ゴム製品	1,647	2	8	1,641	279	17.0
E21 窯業・土石製品	3,281	10	15	3,276	717	21.9
E22 鉄鋼業	4,600	87	21	4,666	276	5.9
E23 非鉄金属製造業	2,745	0	70	2,675	217	8.1
E24 金属製品製造業	14,638	385	512	14,511	1,817	12.5
E25 はん用機械器具	2,483	85	87	2,481	407	16.4
E26 生産用機械器具	10,004	63	24	10,043	2,408	24.0
E27 業務用機械器具	9,727	72	193	9,606	1,242	12.9
E28 電子・デバイス	16,683	36	259	16,460	577	3.5
E29 電気機械器具	23,087	192	220	23,059	2,465	10.7
E30 情報通信機械器具	7,881	66	82	7,865	2,146	27.3
E31 輸送用機械器具	48,988	166	378	48,776	2,337	4.8
E32 その他の製造業	3,392	146	150	3,388	986	29.1
I-1 卸売業	29,637	248	780	29,105	9,271	31.9
I-2 小売業	82,780	1,986	759	84,007	47,239	56.2
M75 宿泊業	7,895	91	280	7,706	1,644	21.3
MS M一括分	28,299	366	836	27,829	23,648	85.0
N80 娯楽業	14,493	483	764	14,212	8,446	59.4
P83 医療業	43,558	513	264	43,807	8,008	18.3
PS P一括分	38,502	672	400	38,774	13,292	34.3
R91 職業紹介・労働者派遣業	26,872	3,218	1,187	28,903	5,702	19.7
R92 その他の事業サービス業	14,686	507	200	14,993	5,270	35.1
RS R一括分	10,107	50	141	10,016	665	6.6

(注)第1表の(注)参照。

第3-1表(2) 産業及び性別常用労働者の月末及び増加減少推計労働者数(5人以上)
並びにパートタイム労働者数及びパートタイム労働者比率(男)

平成23年11月分

産 業	前調査期間 末 常 用 労働者数	増 加 常 用 労働者数	減 少 常 用 労働者数	本調査期間 末 常 用 労働者数	パートタイム	
					うちパートタイム 労働者数	パートタイム 労働者比率
TL 調査産業計	397,389	7,666	6,561	398,494	44,061	11.1
C 鉱業、採石業、砂利採取業	x	x	x	x	x	x
D 建設業	28,145	878	915	28,108	548	1.9
E 製造業	153,689	1,450	1,950	153,189	8,342	5.4
F 電気・ガス・熱供給・水道業	4,327	24	85	4,266	379	8.9
G 情報通信業	8,209	0	42	8,167	67	0.8
H 業	37,461	911	457	37,915	2,077	5.5
I 業	56,597	1,019	1,107	56,509	13,132	23.2
J 業	9,470	157	216	9,411	50	0.5
K 不動産業・物品賃貸業	x	x	x	x	x	x
L 学術研究、専門・技術サービス業	9,453	97	65	9,485	344	3.6
M 宿泊業、飲食サービス業	14,230	237	579	13,888	7,000	50.4
N 生活関連サービス、娯楽業	8,385	433	108	8,710	3,368	38.7
O 教育、学習支援業	14,019	107	5	14,121	2,882	20.4
P 医療、福祉	17,114	486	313	17,287	1,898	11.0
Q 複合サービス事業	2,500	0	0	2,500	78	3.1
R サービス業(他に分類されないもの)	30,390	1,814	705	31,499	3,743	11.9
E09 食料品・たばこ	12,566	181	415	12,332	3,007	24.4
E11 繊維工業	2,039	54	13	2,080	24	1.2
E12 木材・木製品	2,974	4	4	2,974	233	7.8
E13 家具・装備品	1,910	103	19	1,994	294	14.7
E14 パルプ・紙	1,605	0	8	1,597	150	9.4
E15 印刷・関連産業	2,549	9	0	2,558	165	6.5
E16 化学、石油・石炭	7,304	22	59	7,267	328	4.5
E18 プラスチック製品	9,811	101	96	9,816	344	3.5
E19 ゴム製品	1,283	2	8	1,277	117	9.2
E21 窯業・土石製品	2,017	10	10	2,017	57	2.8
E22 鉄鋼業	4,073	87	17	4,143	180	4.3
E23 非鉄金属製造業	2,328	0	46	2,282	57	2.5
E24 金属製品製造業	10,314	360	207	10,467	593	5.7
E25 はん用機械器具	1,862	84	86	1,860	104	5.6
E26 生産用機械器具	7,001	63	24	7,040	805	11.4
E27 業務用機械器具	6,636	32	179	6,489	295	4.5
E28 電子・デバイス	13,108	34	219	12,923	89	0.7
E29 電気機械器具	17,676	142	157	17,661	581	3.3
E30 情報通信機械器具	5,369	42	42	5,369	277	5.2
E31 輸送用機械器具	39,252	108	325	39,035	495	1.3
E32 その他の製造業	2,012	12	16	2,008	147	7.3
I-1 卸売業	20,304	61	753	19,612	3,058	15.6
I-2 小売業	36,293	958	354	36,897	10,074	27.3
M75 宿泊業	4,462	48	135	4,375	546	12.5
MS M一括分	9,768	189	444	9,513	6,454	67.8
N80 娯楽業	6,633	374	2	7,005	2,818	40.2
P83 医療業	8,668	136	138	8,666	366	4.2
PS P一括分	8,446	350	175	8,621	1,532	17.8
R91 職業紹介・労働者派遣業	12,133	1,387	485	13,035	774	5.9
R92 その他の事業サービス業	9,563	392	94	9,861	2,667	27.0
RS R一括分	8,694	35	126	8,603	302	3.5

(注)第1表の(注)参照。

第3-1表(3) 産業及び性別常用労働者の月末及び増加減少推計労働者数(5人以上)並びにパートタイム労働者数及びパートタイム労働者比率(女)

平成23年11月分

産 業	前調査期間 末 常 用 労働者数	増 加 常 用 労働者数	減 少 常 用 労働者数	本調査期間 末 常 用 労働者数	パートタイム労働者	
					うちパートタイム 労働者数	パートタイム 労働者比率
TL 調査産業計	300,469	5,634	4,303	301,800	141,227	46.8
C 鉱業、採石業、砂利採取業	x	x	x	x	x	x
D 建設業	4,679	15	15	4,679	947	20.2
E 製造業	62,921	802	1,152	62,571	27,475	43.9
F 電気・ガス・熱供給・水道業	361	15	43	333	15	4.5
G 情報通信業	1,951	30	31	1,950	111	5.7
H 業	5,689	77	8	5,758	2,669	46.4
I 業	55,820	1,215	432	56,603	43,378	76.6
J 業	11,258	271	38	11,491	2,950	25.7
K 不動産業・物品賃貸業	x	x	x	x	x	x
L 学術研究、専門・技術サービス業	3,647	17	32	3,632	812	22.4
M 宿泊業、飲食サービス業	21,964	220	537	21,647	18,292	84.5
N 生活関連サービス、娯楽業	16,760	207	758	16,209	11,439	70.6
O 教育、学習支援業	24,633	105	17	24,721	4,312	17.4
P 医療、福祉	64,946	699	351	65,294	19,402	29.7
Q 複合サービス事業	2,726	0	0	2,726	789	28.9
R サービス業(他に分類されないもの)	21,275	1,961	823	22,413	7,894	35.2
E09 食料品・たばこ	15,585	431	298	15,718	11,153	71.0
E11 繊維工業	2,989	2	10	2,981	1,022	34.3
E12 木材・木製品	403	1	1	403	100	24.8
E13 家具・装備品	763	0	0	763	290	38.0
E14 パルプ・紙	904	0	101	803	475	59.2
E15 印刷・同関連業	812	7	0	819	171	20.9
E16 化学、石油・石炭	1,762	13	38	1,737	274	15.8
E18 プラスチック製品	3,478	14	21	3,471	1,913	55.1
E19 ゴム製品	364	0	0	364	162	44.5
E21 窯業・土石製品	1,264	0	5	1,259	660	52.4
E22 鉄鋼業	527	0	4	523	96	18.4
E23 非鉄金属製造業	417	0	24	393	160	40.7
E24 金属製品製造業	4,324	25	305	4,044	1,224	30.3
E25 はん用機械器具	621	1	1	621	303	48.8
E26 生産用機械器具	3,003	0	0	3,003	1,603	53.4
E27 業務用機械器具	3,091	40	14	3,117	947	30.4
E28 電子・デバイス	3,575	2	40	3,537	488	13.8
E29 電気機械器具	5,411	50	63	5,398	1,884	34.9
E30 情報通信機械器具	2,512	24	40	2,496	1,869	74.9
E31 輸送用機械器具	9,736	58	53	9,741	1,842	18.9
E32 その他の製造業	1,380	134	134	1,380	839	60.8
I-1 卸売業	9,333	187	27	9,493	6,213	65.4
I-2 小売業	46,487	1,028	405	47,110	37,165	78.9
M75 宿泊業	3,433	43	145	3,331	1,098	33.0
MS M一括分	18,531	177	392	18,316	17,194	93.9
N80 娯楽業	7,860	109	762	7,207	5,628	78.1
P83 医療業	34,890	377	126	35,141	7,642	21.7
PS P一括分	30,056	322	225	30,153	11,760	39.0
R91 職業紹介・労働者派遣業	14,739	1,831	702	15,868	4,928	31.1
R92 その他の事業サービス業	5,123	115	106	5,132	2,603	50.7
RS R一括分	1,413	15	15	1,413	363	25.7

(注)第1表の(注)参照。

第3-2表(1) 産業及び性別常用労働者の月末及び増加減少推計労働者数(30人以上)並びにパートタイム労働者数及びパートタイム労働者比率(計)

平成23年11月分

産 業	前調査期間 末 常 用 労働者数	増 加 常 用 労働者数	減 少 常 用 労働者数	本調査期間 末 常 用 労働者数	パートタイム労働者	
					うちパートタイム 労働者数	パートタイム 労働者比率
TL 調査産業計	436,225	8,190	5,540	438,875	99,854	22.8
C 鉱業、採石業、砂利採取業	x	x	x	x	x	x
D 建設業	10,284	91	70	10,305	405	3.9
E 製造業	167,474	1,029	1,771	166,732	22,424	13.4
F 電気・ガス・熱供給・水道業	2,929	39	128	2,840	201	7.1
G 情報通信業	8,134	30	62	8,102	149	1.8
H 業	28,589	593	427	28,755	3,379	11.8
I 業	49,133	870	505	49,498	29,121	58.8
J 業	9,547	128	100	9,575	1,467	15.3
K 不動産業・物品賃貸業	x	x	x	x	x	x
L 学術研究、専門・技術サービス業	7,125	89	66	7,148	761	10.6
M 宿泊業、飲食サービス業	17,461	266	420	17,307	9,563	55.3
N 生活関連サービス、娯楽業	12,343	285	333	12,295	7,782	63.3
O 教育、学習支援業	24,133	212	22	24,323	3,387	13.9
P 医療、福祉	55,693	967	273	56,387	10,496	18.6
Q 複合サービス事業	2,332	0	0	2,332	178	7.6
R サービス業(他に分類されないもの)	39,949	3,591	1,350	42,190	10,163	24.1
E09 食料品・たばこ	21,529	378	430	21,477	10,752	50.1
E11 繊維工業	1,931	2	23	1,910	310	16.2
E12 木材・木製品	1,288	5	5	1,288	18	1.4
E13 家具・装備品	x	x	x	x	x	x
E14 パルプ・紙	x	x	x	x	x	x
E15 印刷・同関連業	2,060	16	0	2,076	122	5.9
E16 化学、石油・石炭	8,587	11	74	8,524	580	6.8
E18 プラスチック製品	9,772	73	28	9,817	1,441	14.7
E19 ゴム製品	1,315	2	8	1,309	113	8.6
E21 窯業・土石製品	1,719	10	15	1,714	162	9.5
E22 鉄鋼業	2,755	4	21	2,738	57	2.1
E23 非鉄金属製造業	2,745	0	70	2,675	217	8.1
E24 金属製品製造業	7,773	0	7	7,766	472	6.1
E25 はん用機械器具	385	2	4	383	47	12.3
E26 生産用機械器具	6,744	63	24	6,783	2,167	31.9
E27 業務用機械器具	7,763	40	193	7,610	920	12.1
E28 電子・デバイス	15,341	36	220	15,157	100	0.7
E29 電気機械器具	20,616	132	149	20,599	1,560	7.6
E30 情報通信機械器具	6,933	66	82	6,917	1,444	20.9
E31 輸送用機械器具	43,901	166	378	43,689	620	1.4
E32 その他の製造業	1,899	20	29	1,890	812	43.0
I-1 卸売業	11,643	248	47	11,844	3,598	30.4
I-2 小売業	37,490	622	458	37,654	25,523	67.8
M75 宿泊業	7,895	91	280	7,706	1,644	21.3
MS M一括分	9,566	175	140	9,601	7,919	82.5
N80 娯楽業	7,537	114	211	7,440	4,487	60.3
P83 医療業	33,556	356	81	33,831	4,547	13.4
PS P一括分	22,137	611	192	22,556	5,949	26.4
R91 職業紹介・労働者派遣業	26,218	3,218	1,187	28,249	5,048	17.9
R92 その他の事業サービス業	11,078	358	148	11,288	5,012	44.4
RS R一括分	2,653	15	15	2,653	103	3.9

(注)第1表の(注)参照。

第3-2表(2) 産業及び性別常用労働者の月末及び増加減少推計労働者数(30人以上)並びにパートタイム労働者数及びパートタイム労働者比率(男)

平成23年11月分

産 業	前調査期間 末 常 用 労働者数	増 加 常 用 労働者数	減 少 常 用 労働者数	本調査期間 末 常 用 労働者数	パートタイム労働者	
					うちパートタイム 労働者数	パートタイム 労働者比率
TL 調査産業計	253,671	3,964	3,214	254,421	22,631	8.9
C 鉱業、採石業、砂利採取業	x	x	x	x	x	x
D 建設業	8,609	76	55	8,630	230	2.7
E 製造業	124,329	624	1,284	123,669	5,647	4.6
F 電気・ガス・熱供給・水道業	2,568	24	85	2,507	186	7.4
G 情報通信業	6,705	0	31	6,674	67	1.0
H 業	24,575	516	419	24,672	1,486	6.0
I 業	19,128	271	144	19,255	4,809	25.0
J 業	4,977	85	86	4,976	50	1.0
K 不動産業・物品賃貸業	x	x	x	x	x	x
L 学術研究、専門・技術サービス業	5,701	72	65	5,708	274	4.8
M 宿泊業、飲食サービス業	8,246	83	135	8,194	3,069	37.5
N 生活関連サービス、娯楽業	4,368	78	108	4,338	1,616	37.3
O 教育、学習支援業	9,076	107	5	9,178	1,221	13.3
P 医療、福祉	12,991	398	218	13,171	1,025	7.8
Q 複合サービス事業	1,433	0	0	1,433	78	5.4
R サービス業(他に分類されないもの)	20,284	1,630	579	21,353	2,775	13.0
E09 食料品・たばこ	9,931	181	197	9,915	2,509	25.3
E11 繊維工業	855	0	13	842	24	2.9
E12 木材・木製品	1,124	4	4	1,124	0	0.0
E13 家具・装備品	x	x	x	x	x	x
E14 パルプ・紙	x	x	x	x	x	x
E15 印刷・関連産業	1,798	9	0	1,807	67	3.7
E16 化学、石油・石炭	6,939	10	59	6,890	328	4.8
E18 プラスチック製品	7,218	59	7	7,270	82	1.1
E19 ゴム製品	1,089	2	8	1,083	62	5.7
E21 窯業・土石製品	1,310	10	10	1,310	57	4.4
E22 鉄鋼業	2,488	4	17	2,475	44	1.8
E23 非鉄金属製造業	2,328	0	46	2,282	57	2.5
E24 金属製品製造業	6,270	0	7	6,263	395	6.3
E25 はん用機械器具	296	1	3	294	18	6.1
E26 生産用機械器具	4,649	63	24	4,688	805	17.2
E27 業務用機械器具	5,037	0	179	4,858	37	0.8
E28 電子・デバイス	12,520	34	206	12,348	41	0.3
E29 電気機械器具	16,203	82	113	16,172	463	2.9
E30 情報通信機械器具	5,087	42	42	5,087	205	4.0
E31 輸送用機械器具	36,387	108	325	36,170	100	0.3
E32 その他の製造業	1,104	12	16	1,100	147	13.4
I-1 卸売業	7,545	61	20	7,586	796	10.5
I-2 小売業	11,583	210	124	11,669	4,013	34.4
M75 宿泊業	4,462	48	135	4,375	546	12.5
MS M一括分	3,784	35	0	3,819	2,523	66.1
N80 娯楽業	2,796	5	2	2,799	1,000	35.7
P83 医療業	7,996	48	43	8,001	212	2.6
PS P一括分	4,995	350	175	5,170	813	15.7
R91 職業紹介・労働者派遣業	11,624	1,387	485	12,526	265	2.1
R92 その他の事業サービス業	6,432	243	94	6,581	2,510	38.1
RS R一括分	2,228	0	0	2,228	0	0.0

(注)第1表の(注)参照。

第3-2表(3) 産業及び性別常用労働者の月末及び増加減少推計労働者数(30人以上)並びにパートタイム労働者数及びパートタイム労働者比率(女)

平成23年11月分

産 業	前調査期間 末 常 用 労働者数	増 加 常 用 労働者数	減 少 常 用 労働者数	本調査期間 末 常 用 労働者数	パートタイム労働者	
					うちパートタイム 労働者数	パートタイム 労働者比率
TL 調査産業計	182,554	4,226	2,326	184,454	77,223	41.9
C 鉱業、採石業、砂利採取業	x	x	x	x	x	x
D 建設業	1,675	15	15	1,675	175	10.4
E 製造業	43,145	405	487	43,063	16,777	39.0
F 電気・ガス・熱供給・水道業	361	15	43	333	15	4.5
G 情報通信業	1,429	30	31	1,428	82	5.7
H 業	4,014	77	8	4,083	1,893	46.4
I 業	30,005	599	361	30,243	24,312	80.4
J 業	4,570	43	14	4,599	1,417	30.8
K 不動産業・物品賃貸業	x	x	x	x	x	x
L 学術研究、専門・技術サービス業	1,424	17	1	1,440	487	33.8
M 宿泊業、飲食サービス業	9,215	183	285	9,113	6,494	71.3
N 生活関連サービス、娯楽業	7,975	207	225	7,957	6,166	77.5
O 教育、学習支援業	15,057	105	17	15,145	2,166	14.3
P 医療、福祉	42,702	569	55	43,216	9,471	21.9
Q 複合サービス事業	899	0	0	899	100	11.1
R サービス業(他に分類されないもの)	19,665	1,961	771	20,855	7,388	35.4
E09 食料品・たばこ	11,598	197	233	11,562	8,243	71.3
E11 繊維工業	1,076	2	10	1,068	286	26.8
E12 木材・木製品	164	1	1	164	18	11.0
E13 家具・装備品	x	x	x	x	x	x
E14 パルプ・紙	x	x	x	x	x	x
E15 印刷・関連産業	262	7	0	269	55	20.4
E16 化学、石油・石炭	1,648	1	15	1,634	252	15.4
E18 プラスチック製品	2,554	14	21	2,547	1,359	53.4
E19 ゴム製品	226	0	0	226	51	22.6
E21 窯業・土石製品	409	0	5	404	105	26.0
E22 鉄鋼業	267	0	4	263	13	4.9
E23 非鉄金属製造業	417	0	24	393	160	40.7
E24 金属製品製造業	1,503	0	0	1,503	77	5.1
E25 はん用機械器具	89	1	1	89	29	32.6
E26 生産用機械器具	2,095	0	0	2,095	1,362	65.0
E27 業務用機械器具	2,726	40	14	2,752	883	32.1
E28 電子・デバイス	2,821	2	14	2,809	59	2.1
E29 電気機械器具	4,413	50	36	4,427	1,097	24.8
E30 情報通信機械器具	1,846	24	40	1,830	1,239	67.7
E31 輸送用機械器具	7,514	58	53	7,519	520	6.9
E32 その他の製造業	795	8	13	790	665	84.2
I-1 卸売業	4,098	187	27	4,258	2,802	65.8
I-2 小売業	25,907	412	334	25,985	21,510	82.8
M75 宿泊業	3,433	43	145	3,331	1,098	33.0
MS M一括分	5,782	140	140	5,782	5,396	93.3
N80 娯楽業	4,741	109	209	4,641	3,487	75.1
P83 医療業	25,560	308	38	25,830	4,335	16.8
PS P一括分	17,142	261	17	17,386	5,136	29.5
R91 職業紹介・労働者派遣業	14,594	1,831	702	15,723	4,783	30.4
R92 その他の事業サービス業	4,646	115	54	4,707	2,502	53.2
RS R一括分	425	15	15	425	103	24.2

(注)第1表の(注)参照。

第4-1表(1) 産業、就業形態別全常用労働者の1人平均月間現金給与額(5人以上)

平成23年11月分

産 業	一 般 労 働 者					パ ー ト タ イ ム 労 働 者				
	現金給与総額	きまって	所定内給与	超過労働給与	特別に支払 われた給与	現金給与総額	きまって	所定内給与	超過労働給与	特別に支払 われた給与
		支給する給与					支給する給与			
TL 調査産業計	329,294	313,209	286,050	27,159	16,085	95,230	94,302	91,769	2,533	928
E 製造業	348,714	322,237	282,371	39,866	26,477	106,984	106,217	99,956	6,261	767
I 卸売業・小売業	327,731	301,420	287,738	13,682	26,311	100,416	98,141	97,363	778	2,275
P 医療・福祉	323,911	309,906	292,262	17,644	14,005	100,489	100,350	99,335	1,015	139

第4-1表(2) 産業、就業形態別全常用労働者の1人平均出勤日数及び実労働時間(5人以上)

平成23年11月分

産 業	一 般 労 働 者				パ ー ト タ イ ム 労 働 者			
	出勤日数	総実労働時間	所定内	所定外	出勤日数	総実労働時間	所定内	所定外
			労働時間	労働時間			労働時間	労働時間
TL 調査産業計	20.8	175.4	160.9	14.5	17.2	99.1	97.1	2.0
E 製造業	20.7	179.8	160.4	19.4	18.2	116.8	111.4	5.4
I 卸売業・小売業	21.8	175.3	166.7	8.6	18.6	103.5	102.8	0.7
P 医療・福祉	21.0	166.7	161.2	5.5	16.0	92.0	91.4	0.6

第4-1表(3) 産業、就業形態別全常用労働者の前月末、増加、減少及び本月末推計労働者数(5人以上)

平成23年11月分

産 業	一 般 労 働 者				パ ー ト タ イ ム 労 働 者			
	前調査期間末	増 加	減 少	本調査期間末	前調査期間末	増 加	減 少	本調査期間末
	一般労働者数	一般労働者数	一般労働者数	一般労働者数	パートタイム労働者数	パートタイム労働者数	パートタイム労働者数	パートタイム労働者数
TL 調査産業計	510,953	8,428	5,618	515,006	186,905	4,872	5,246	185,288
E 製造業	180,358	1,450	1,867	179,943	36,252	802	1,235	35,817
I 卸売業・小売業	56,790	482	819	56,602	55,627	1,752	720	56,510
P 医療・福祉	61,240	303	264	61,281	20,820	882	400	21,300

第4-2表(1) 産業、就業形態別全常用労働者の1人平均月間現金給与額(30人以上)

平成23年11月分

産 業	業	一 般 労 働 者					パ ー ト タ イ ム 労 働 者				
		現金給与総額	きまって	所定内給与	超過労働給与	特別に支払	現金給与総額	きまって	所定内給与	超過労働給与	特別に支払
			支給する給与			われた給与		支給する給与			われた給与
TL	調査産業計	346,900	325,669	292,862	32,807	21,231	100,813	99,187	95,498	3,689	1,626
E	製造業	368,664	335,768	292,224	43,544	32,896	113,318	112,331	103,804	8,527	987
I	卸売業・小売業	313,691	288,696	273,809	14,887	24,995	105,089	100,682	99,723	959	4,407
P	医療・福祉	344,307	325,607	303,517	22,090	18,700	99,241	99,241	97,837	1,404	0

第4-2表(2) 産業、就業形態別全常用労働者の1人平均出勤日数及び実労働時間(30人以上)

平成23年11月分

産 業	業	一 般 労 働 者				パ ー ト タ イ ム 労 働 者			
		出勤日数	総実労働時間	所定内	所定外	出勤日数	総実労働時間	所定内	所定外
				労働時間	労働時間			労働時間	労働時間
TL	調査産業計	20.5	174.2	158.3	15.9	17.5	103.6	100.7	2.9
E	製造業	20.4	179.4	159.4	20.0	18.4	121.4	114.1	7.3
I	卸売業・小売業	21.8	177.3	167.8	9.5	19.6	105.4	104.6	0.8
P	医療・福祉	20.9	168.1	162.0	6.1	15.9	94.9	94.1	0.8

第4-2表(3) 産業、就業形態別全常用労働者の前月末、増加、減少及び本月末推計労働者数(30人以上)

平成23年11月分

産 業	業	一 般 労 働 者				パ ー ト タ イ ム 労 働 者			
		前調査期間末	増 加	減 少	本調査期間末	前調査期間末	増 加	減 少	本調査期間末
		一般労働者数	一般労働者数	一般労働者数	一般労働者数	パートタイム労働者数	パートタイム労働者数	パートタイム労働者数	パートタイム労働者数
TL	調査産業計	337,181	5,417	3,584	339,021	99,044	2,773	1,956	99,854
E	製造業	145,099	470	1,263	144,308	22,375	559	508	22,424
I	卸売業・小売業	20,371	175	170	20,377	28,762	695	335	29,121
P	医療・福祉	45,676	303	90	45,891	10,017	664	183	10,496

第5-1表 産業別賃金指数（5人以上）

平成23年11月分

（平成17年=100）

年 月	名目賃金指数（現金給与総額）				実質賃金指数（現金給与総額）				名目賃金指数（定期給与）				実質賃金指数（定期給与）			
	調 査 産業計	左のうち主な産業			調 査 産業計	左のうち主な産業			調 査 産業計	左のうち主な産業			調 査 産業計	左のうち主な産業		
		製造業	卸売業・小売業	医療・福祉		製造業	卸売業・小売業	医療・福祉		製造業	卸売業・小売業	医療・福祉		製造業	卸売業・小売業	医療・福祉
平成18年	98.6	99.8	94.5	97.0	98.1	99.3	94.0	96.5	98.9	99.1	95.4	98.0	98.4	98.6	94.9	97.5
19	103.7	106.1	109.6	99.1	103.1	105.5	108.9	98.5	103.6	106.0	105.4	101.1	103.0	105.4	104.8	100.5
20	108.0	106.8	118.5	106.4	105.8	104.6	116.1	104.2	108.4	107.3	113.7	109.5	106.2	105.1	111.4	107.2
21	100.7	96.8	96.9	103.4	100.4	96.5	96.6	103.1	102.9	100.1	99.3	106.8	102.6	99.8	99.0	106.5
22	100.9	101.5	94.7	102.8	101.4	102.0	95.2	103.3	102.7	103.1	95.3	105.2	103.2	103.6	95.8	105.7
平成21年11月	90.2	86.5	88.5	83.4	90.9	87.2	89.2	84.1	104.5	104.0	99.0	102.2	105.3	104.8	99.8	103.0
12	179.8	176.3	142.3	196.4	180.9	177.4	143.2	197.6	103.9	102.7	97.6	102.8	104.5	103.3	98.2	103.4
平成22年1月	86.0	84.7	85.7	84.5	86.6	85.3	86.3	85.1	102.2	100.4	98.9	104.9	102.9	101.1	99.6	105.6
2	85.4	84.1	83.7	85.2	86.0	84.7	84.3	85.8	103.0	103.1	96.6	105.7	103.7	103.8	97.3	106.4
3	87.4	85.3	87.6	87.0	87.8	85.7	88.0	87.4	102.7	102.3	98.1	104.1	103.2	102.8	98.6	104.6
4	87.8	86.3	85.0	84.4	88.3	86.8	85.5	84.9	105.1	105.1	97.7	104.4	105.7	105.7	98.3	105.0
5	85.7	83.9	82.9	83.3	86.2	84.4	83.4	83.8	101.8	102.1	96.1	103.4	102.4	102.7	96.7	104.0
6	134.9	121.5	100.7	166.0	135.4	122.0	101.1	166.7	103.7	103.3	95.5	106.0	104.1	103.7	95.9	106.4
7	121.2	141.9	132.7	102.8	122.5	143.5	134.2	103.9	102.7	104.5	93.5	105.8	103.8	105.7	94.5	107.0
8	86.4	86.5	80.8	89.5	87.1	87.2	81.5	90.2	101.5	102.2	93.2	105.6	102.3	103.0	94.0	106.5
9	85.0	85.4	81.0	84.1	85.2	85.6	81.2	84.3	102.2	103.8	93.8	104.1	102.4	104.0	94.0	104.3
10	85.3	84.9	79.1	84.9	85.3	84.9	79.1	84.9	102.5	103.2	91.4	105.4	102.5	103.2	91.4	105.4
11	88.2	90.7	80.8	86.2	88.6	91.1	81.1	86.5	102.3	102.9	93.8	105.8	102.7	103.3	94.2	106.2
12	176.9	182.3	156.0	195.4	178.0	183.4	156.9	196.6	102.4	103.7	94.7	106.7	103.0	104.3	95.3	107.3
平成23年1月	85.3	84.2	85.2	87.2	86.7	85.6	86.6	88.6	101.7	101.4	98.7	108.2	103.4	103.0	100.3	110.0
2月	85.3	85.6	86.2	85.4	86.8	87.1	87.7	86.9	102.6	104.1	99.3	106.0	104.4	105.9	101.0	107.8
3月	87.5	85.4	88.0	92.9	88.7	86.5	89.2	94.1	102.0	102.6	96.6	108.0	103.3	104.0	97.9	109.4
4月	86.7	84.4	88.4	88.4	87.8	85.5	89.6	89.6	102.7	101.3	100.4	108.3	104.1	102.6	101.7	109.7
5月	85.0	82.2	87.2	87.8	86.1	83.3	88.3	89.0	102.0	100.1	100.2	109.0	103.3	101.4	101.5	110.4
6月	136.1	126.8	117.0	158.5	138.0	128.6	118.7	160.8	103.7	103.3	100.9	105.9	105.2	104.8	102.3	107.4
7月	124.8	143.6	139.6	111.5	126.2	145.2	141.2	112.7	104.0	103.1	103.8	105.4	105.2	104.2	105.0	106.6
8月	88.2	89.4	93.0	85.1	89.1	90.3	93.9	86.0	103.0	102.2	105.1	105.1	104.0	103.2	106.2	106.2
9月	86.4	84.4	89.8	85.7	87.3	85.3	90.7	86.6	103.8	102.9	104.3	105.4	104.8	103.9	105.4	106.5
10月	87.0	85.2	89.6	84.9	87.8	86.0	90.4	85.7	104.6	104.2	103.6	105.4	105.5	105.1	104.5	106.4
11月	90.3	91.0	96.0	91.1	91.7	92.4	97.5	92.5	104.3	103.7	104.0	108.7	105.9	105.3	105.6	110.4

（注1）実質賃金指数＝（名目賃金指数）÷（消費者物価指数（前橋市）の持ち家の帰属家賃を除く総合）×100

（注2）実質賃金指数の作成に用いる消費者物価指数は、群馬県の調査が終了となったため平成23年1月分より統計局が公表している前橋市の消費者物価指数（平成17年基準）を使用している。

（注3）平成22年1月分より新産業分類による集計を行っている。これにより「サービス業」では平成21年12月以前の旧産業分類による指数と平成22年1月以降の新産業分類による指数にギャップが生じるため、平成22年1月分より「サービス業」に代え「医療、福祉」を掲載している。

第5-2表 産業別賃金指数（30人以上）

平成23年11月分

（平成17年＝100）

年 月	名目賃金指数（現金給与総額）				実質賃金指数（現金給与総額）				名目賃金指数（定期給与）				実質賃金指数（定期給与）			
	調 査 産業計	左のうち主な産業			調 査 産業計	左のうち主な産業			調 査 産業計	左のうち主な産業			調 査 産業計	左のうち主な産業		
		製造業	卸・小売業	医療・福祉		製造業	卸・小売業	医療・福祉		製造業	卸・小売業	医療・福祉		製造業	卸・小売業	医療・福祉
平成18年	99.9	99.6	102.1	99.0	99.4	99.1	101.6	98.5	99.5	99.1	102.4	98.6	99.0	98.6	101.9	98.1
19	103.6	104.1	107.1	97.7	103.0	103.5	106.5	97.1	103.5	104.7	103.1	99.8	102.9	104.1	102.5	99.2
20	106.6	105.7	110.7	102.5	104.4	103.5	108.4	100.4	106.8	106.5	108.1	103.3	104.6	104.3	105.9	101.2
21	100.1	94.7	96.6	106.0	99.8	94.4	96.3	105.7	102.6	99.2	98.7	107.3	102.3	98.9	98.4	107.0
22	102.2	99.9	96.1	106.9	102.7	100.4	96.6	107.4	104.1	102.6	98.6	108.2	104.6	103.1	99.1	108.7
平成21年11月	87.7	83.0	91.7	86.8	88.4	83.7	92.4	87.5	104.0	102.4	99.2	106.3	104.8	103.2	100.0	107.2
12	187.3	179.0	153.2	208.1	188.4	180.1	154.1	209.4	102.8	100.9	99.9	106.4	103.4	101.5	100.5	107.0
平成22年1月	84.3	81.2	86.0	87.8	84.9	81.8	86.6	88.4	102.9	100.4	100.4	109.2	103.6	101.1	101.1	110.0
2	83.7	81.1	82.8	87.3	84.3	81.7	83.4	87.9	103.3	102.3	97.2	108.6	104.0	103.0	97.9	109.4
3	86.3	83.2	85.4	87.6	86.7	83.6	85.8	88.0	103.3	102.1	95.9	106.6	103.8	102.6	96.4	107.1
4	86.7	83.4	87.7	86.2	87.2	83.9	88.2	86.7	106.2	104.5	101.5	107.2	106.8	105.1	102.1	107.8
5	85.0	81.0	84.0	85.8	85.5	81.5	84.5	86.3	103.1	101.5	98.8	106.7	103.7	102.1	99.4	107.3
6	144.6	123.8	107.7	178.4	145.2	124.3	108.1	179.1	104.2	102.4	97.4	110.0	104.6	102.8	97.8	110.4
7	122.3	143.8	127.0	102.3	123.7	145.4	128.4	103.4	105.0	104.3	98.1	107.4	106.2	105.5	99.2	108.6
8	86.0	82.7	83.8	93.2	86.7	83.4	84.5	94.0	103.5	101.8	98.1	108.3	104.3	102.6	98.9	109.2
9	84.8	82.5	83.8	86.8	85.0	82.7	84.0	87.0	104.4	103.6	98.6	107.9	104.6	103.8	98.8	108.1
10	85.4	81.6	84.3	87.4	85.4	81.6	84.3	87.4	105.2	102.7	98.4	108.7	105.2	102.7	98.4	108.7
11	88.4	88.5	84.4	88.2	88.8	88.9	84.7	88.6	103.8	102.4	99.3	108.1	104.2	102.8	99.7	108.5
12	189.1	186.3	156.5	212.3	190.2	187.4	157.4	213.6	104.0	102.8	99.5	109.3	104.6	103.4	100.1	110.0
平成23年1月	84.6	82.0	85.6	89.8	86.0	83.3	87.0	91.3	103.3	101.2	100.2	111.7	105.0	102.8	101.8	113.5
2月	84.8	83.1	85.1	89.0	86.3	84.5	86.6	90.5	104.2	104.0	98.2	110.6	106.0	105.8	99.9	112.5
3月	87.0	83.1	85.1	93.4	88.1	84.2	86.2	94.6	103.4	102.3	96.9	110.6	104.8	103.6	98.2	112.1
4月	84.0	80.3	83.8	91.9	85.1	81.4	84.9	93.1	102.8	100.3	98.4	112.7	104.2	101.6	99.7	114.2
5月	83.3	79.3	85.8	89.7	84.4	80.3	86.9	90.9	101.9	99.2	98.9	111.5	103.2	100.5	100.2	113.0
6月	143.2	128.1	104.8	169.2	145.2	129.9	106.3	171.6	103.5	102.1	97.7	106.9	105.0	103.5	99.1	108.4
7月	125.4	145.2	134.1	113.7	126.8	146.8	135.6	115.0	104.5	103.1	99.1	108.2	105.7	104.2	100.2	109.4
8月	86.8	86.9	88.5	86.8	87.7	87.8	89.4	87.7	103.3	102.4	99.5	107.9	104.3	103.4	100.5	109.0
9月	84.7	82.1	82.6	87.9	85.6	82.9	83.4	88.8	104.3	103.2	97.1	109.3	105.4	104.2	98.1	110.4
10月	85.5	82.9	83.8	87.1	86.3	83.7	84.6	87.9	105.3	104.4	97.8	108.3	106.3	105.3	98.7	109.3
11月	89.6	89.7	89.5	95.3	91.0	91.1	90.9	96.8	104.4	103.6	98.2	112.5	106.0	105.2	99.7	114.2

（注1）実質賃金指数＝（名目賃金指数）÷（消費者物価指数（前橋市）の持ち家の帰属家賃を除く総合）×100

（注2）実質賃金指数の作成に用いる消費者物価指数は、群馬県の調査が終了となったため平成23年1月分より統計局が公表している前橋市の消費者物価指数（平成17年基準）を使用している。

（注3）平成22年1月分より新産業分類による集計を行っている。これにより「サービス業」では平成21年12月以前の旧産業分類による指数と平成22年1月以降の新産業分類による指数にギャップが生じるため、平成22年1月分より「サービス業」に代え「医療、福祉」を掲載している。

第6-1表 産業別労働時間及び雇用指数（5人以上）

平成23年11月分

（平成17年＝100）

年 月	総労働時間指数				所定外労働時間指数				常用雇用指数			
	調査 産業計	左のうち主な産業			調査 産業計	左のうち主な産業			調査 産業計	左のうち主な産業		
		製造業	卸・小売業	医療・福祉		製造業	卸・小売業	医療・福祉		製造業	卸・小売業	医療・福祉
平成18年	100.4	100.2	98.8	97.7	101.5	101.4	106.3	95.6	100.4	99.7	98.0	107.0
19	100.8	100.6	101.3	99.4	112.7	110.7	157.2	105.5	100.5	101.1	93.5	112.0
20	100.8	99.4	103.0	96.7	114.6	109.0	167.1	142.3	99.5	101.2	88.5	115.0
21	97.4	90.6	100.4	94.8	81.9	63.5	99.8	126.2	97.5	100.2	84.6	120.5
22	99.3	95.7	100.6	94.8	93.5	87.7	75.0	96.4	98.7	102.3	79.0	122.5
平成21年11月	100.5	97.3	103.5	92.2	89.7	85.9	88.6	116.7	97.5	100.7	83.1	123.0
12	99.4	95.9	101.1	94.5	96.3	91.2	95.5	135.7	97.5	100.6	83.5	121.7
平成22年1月	92.8	84.3	101.3	90.8	86.9	77.1	86.4	116.7	97.4	98.9	80.9	120.9
2	98.5	96.5	99.5	91.4	91.6	90.0	65.9	92.9	97.2	99.2	78.6	121.5
3	99.9	96.6	99.0	96.4	92.5	88.2	75.0	92.9	96.8	99.1	77.8	120.3
4	103.9	100.7	103.7	97.8	94.4	88.2	75.0	100.0	98.2	102.2	78.1	123.5
5	94.4	89.0	98.5	89.9	88.8	85.3	68.2	114.3	98.7	102.5	78.4	122.0
6	103.8	100.2	102.6	98.6	92.5	88.8	68.2	83.3	99.1	103.2	78.8	122.5
7	101.9	100.8	100.1	96.6	95.3	90.6	63.6	92.9	99.9	104.3	79.3	123.3
8	95.9	90.0	99.9	94.9	91.6	87.6	65.9	76.2	99.4	104.0	79.1	123.0
9	100.0	97.9	99.9	95.4	96.3	91.8	72.7	95.2	99.2	103.9	78.8	122.5
10	99.7	96.4	99.9	96.7	95.3	88.2	77.3	90.5	99.6	103.9	79.3	123.6
11	101.6	98.8	101.7	95.7	97.2	87.1	86.4	92.9	99.8	103.6	79.4	123.5
12	99.7	97.5	101.4	93.6	99.1	90.0	95.5	109.5	99.5	102.8	79.1	122.8
平成23年1月	92.3	85.6	98.5	91.8	90.7	80.0	104.5	107.1	99.1	102.9	78.2	124.3
2月	97.6	96.0	102.0	91.4	97.2	92.4	95.5	88.1	99.2	102.9	78.0	124.8
3月	96.8	93.7	94.2	97.5	90.7	80.6	95.5	88.1	98.2	102.1	78.0	123.4
4月	100.3	94.5	104.8	99.7	85.0	70.0	95.5	92.9	99.6	103.8	78.2	128.4
5月	93.4	84.7	99.5	94.3	79.4	61.8	93.2	97.6	100.2	103.8	78.9	128.7
6月	103.0	98.0	104.6	98.9	85.0	72.4	93.2	78.6	100.3	103.8	79.6	128.8
7月	101.3	98.9	100.8	95.4	92.5	82.4	109.1	73.8	101.1	104.0	80.2	129.9
8月	97.0	90.9	101.9	95.5	93.5	85.3	104.5	71.4	100.7	102.8	80.2	129.4
9月	100.1	96.3	102.4	93.1	97.2	91.2	100.0	100.0	100.0	102.7	79.1	129.1
10月	100.3	98.2	100.0	94.0	102.8	99.4	109.1	95.2	99.6	102.9	78.1	129.0
11月	102.8	100.3	102.9	99.7	104.7	100.6	106.8	102.4	100.0	102.5	78.6	129.9

（注1）平成22年1月分より新産業分類による集計を行っている。これにより「サービス業」では平成21年12月以前の旧産業分類による指数と平成22年1月以降の新産業分類による指数にギャップが生じるため、平成22年1月分より「サービス業」に代え「医療、福祉」を掲載している。

第6-2表 産業別労働時間及び雇用指数（30人以上）

平成23年11月分

（平成17年＝100）

年 月	総労働時間指数				所定外労働時間指数				常用雇用指数			
	調査 産業計	左のうち主な産業			調査 産業計	左のうち主な産業			調査 産業計	左のうち主な産業		
		製造業	卸・小売業	医療・福祉		製造業	卸・小売業	医療・福祉		製造業	卸・小売業	医療・福祉
平成18年	100.7	100.5	100.1	99.0	102.2	99.7	103.4	89.0	100.8	101.7	94.6	104.5
19	100.4	100.4	99.7	95.1	111.9	109.7	169.5	96.1	102.8	104.8	86.6	111.0
20	100.0	99.7	103.0	90.4	116.5	113.1	211.9	113.3	102.7	106.5	80.5	114.1
21	95.0	90.5	96.8	92.5	78.8	61.6	123.0	107.3	101.6	106.5	78.5	117.9
22	98.0	95.4	97.6	93.5	94.1	84.5	120.8	102.7	104.2	108.8	75.4	118.6
平成21年11月	97.7	95.9	98.4	91.2	86.5	78.0	118.4	104.3	101.9	106.6	77.6	119.6
12	96.1	94.4	99.0	90.6	92.9	84.9	131.6	125.5	101.7	106.5	77.0	118.3
平成22年1月	91.2	84.9	99.2	90.7	89.7	76.9	152.6	117.0	101.2	104.2	75.5	118.2
2	96.3	95.4	95.7	89.6	91.3	82.8	107.9	93.6	101.5	104.5	74.8	119.1
3	98.6	97.3	91.4	95.2	92.1	92.8	118.4	91.5	100.9	104.3	74.0	116.7
4	102.1	100.4	100.4	96.5	92.1	81.7	123.7	110.6	103.5	108.6	74.6	118.9
5	92.6	87.8	97.0	89.5	88.9	80.1	110.5	117.0	104.0	108.5	75.2	117.8
6	101.9	99.6	98.7	97.6	93.7	84.4	107.9	91.5	104.7	109.5	75.1	118.4
7	101.4	101.5	96.9	94.5	97.6	89.8	113.2	93.6	105.6	111.3	75.1	119.2
8	94.4	89.1	99.0	94.3	95.2	87.1	115.8	83.0	105.7	111.1	76.2	118.3
9	99.4	98.0	98.1	93.0	96.8	89.8	123.7	102.1	105.6	111.3	75.7	118.4
10	98.9	96.1	97.1	94.8	96.8	86.6	121.1	100.0	105.8	111.2	75.9	119.9
11	100.5	98.1	99.4	94.2	96.8	84.9	123.7	104.3	106.1	110.8	76.2	119.8
12	98.5	96.8	98.8	92.5	98.4	86.6	131.6	127.7	105.6	110.5	76.0	118.6
平成23年1月	91.6	85.7	98.7	91.2	92.9	81.2	142.1	121.3	105.3	109.2	75.3	120.7
2月	96.2	95.6	95.8	89.2	99.2	93.0	110.5	97.9	105.1	109.1	74.5	121.3
3月	96.1	94.2	90.8	95.5	92.9	83.3	126.3	95.7	103.8	109.1	72.7	119.7
4月	97.9	94.1	99.3	98.1	84.1	71.0	121.1	108.5	105.8	110.5	74.5	125.6
5月	91.6	84.5	97.4	93.1	81.0	64.0	121.1	117.0	106.2	110.7	74.3	125.9
6月	101.1	97.7	99.2	96.3	85.7	72.6	113.2	89.4	106.2	110.5	74.2	126.3
7月	100.3	99.1	98.4	92.7	89.7	82.8	110.5	78.7	106.5	110.6	74.6	127.8
8月	96.0	90.5	100.9	94.4	93.7	86.6	123.7	78.7	105.7	108.7	74.6	127.0
9月	99.0	96.5	99.8	91.7	98.4	92.5	118.4	114.9	105.6	108.5	73.9	126.8
10月	99.8	98.4	98.0	93.1	102.4	98.4	121.1	100.0	105.7	108.5	73.2	126.8
11月	101.9	100.4	100.6	99.5	102.4	98.4	115.8	108.5	106.3	108.0	73.7	128.4

（注1）平成22年1月分より新産業分類による集計を行っている。これにより「サービス業」では平成21年12月以前の旧産業分類による指数と平成22年1月以降の新産業分類による指数にギャップが生じるため、平成22年1月分より「サービス業」に代え「医療、福祉」を掲載している。

第7表 全国の結果

平成23年11月分

区 分	事業所規模5人以上		事業所規模30人以上	
	調査産業計		調査産業計	
	実 数	対前年増減率(差)	実 数	対前年増減率(差)
現金給与総額(円)	278,256	-0.2%	314,536	0.4%
定期給与(円)	263,118	-0.1%	293,350	0.5%
特別給与(円)	15,138	* -276円	21,186	* -95円
出勤日数(日)	19.3	* 0.0日	19.3	* 0.0日
総労働時間(時間)	148.4	-0.2%	152.1	-0.2%
所定内時間(時間)	138.0	-0.2%	139.8	0.0%
所定外時間(時間)	10.4	0.0%	12.3	-1.5%
推定労働者数(千人)	44,644	0.7%	26,163	-0.1%
うちパートタイム労働者(千人)	12,719	1.4%	6,171	-1.1%
入職率(%)	1.62	* 0.03ポ [°] イト	1.29	* -0.07ポ [°] イト
離職率(%)	1.53	* -0.04ポ [°] イト	1.30	* -0.09ポ [°] イト

(注1) *印は対前年差

第8表 全国の賃金及び雇用指数（調査産業計）

平成23年11月分

（平成17年＝100）

年 月	事業所規模5人以上							事業所規模30人以上						
	現金給与総額		定期給与		労働時間		常用雇用	現金給与総額		定期給与		労働時間		常用雇用
	名目	実質	名目	実質	総労働	所定外		名目	実質	名目	実質	総労働	所定外	
平成18年	100.2	99.9	99.9	99.6	100.5	102.6	100.6	101.0	100.7	100.6	100.3	100.7	103.3	100.9
19	99.2	98.8	99.4	99.0	99.8	103.9	102.2	100.1	99.7	100.6	100.2	100.5	105.7	102.4
20	98.9	97.0	99.2	97.3	98.6	102.3	103.7	99.6	97.6	99.8	97.8	99.3	102.7	104.1
21	95.1	94.6	97.1	96.6	95.7	86.7	103.9	94.8	94.3	97.3	96.8	96.2	85.6	103.7
22	95.7	96.0	97.4	97.7	97.0	94.5	104.2	96.1	96.4	98.2	98.5	97.9	94.7	103.3
平成21年11月	83.9	84.1	97.2	97.4	97.1	92.5	104.0	83.0	83.2	97.6	97.8	97.8	92.9	103.4
12	166.1	166.6	97.2	97.5	96.1	94.3	104.1	174.9	175.4	97.7	98.0	96.7	95.3	103.4
平成22年1月	82.1	82.6	96.5	97.1	90.7	89.6	103.6	79.7	80.2	97.1	97.7	92.0	90.6	102.9
2	79.7	80.3	96.9	97.6	95.0	92.5	103.5	77.8	78.3	97.5	98.2	95.2	92.1	102.7
3	83.2	83.5	97.7	98.1	98.0	97.2	103.0	82.1	82.4	98.5	98.9	99.2	96.9	101.9
4	83.3	83.6	98.6	99.0	100.9	98.1	104.1	82.0	82.3	99.4	99.8	102.2	99.2	103.6
5	81.0	81.2	96.9	97.1	92.6	90.6	104.3	79.6	79.8	97.5	97.7	93.5	92.1	103.6
6	132.4	132.7	97.7	97.9	100.3	91.5	104.3	141.7	142.0	98.4	98.6	101.1	92.1	103.5
7	111.0	111.9	97.5	98.3	100.0	95.3	104.7	110.9	111.8	98.2	99.0	101.1	94.5	103.7
8	83.0	83.3	97.1	97.5	95.7	92.5	104.5	80.5	80.8	97.9	98.3	96.4	92.1	103.5
9	80.8	80.8	97.3	97.3	97.5	93.4	104.6	79.3	79.3	98.1	98.1	98.3	93.7	103.5
10	81.0	80.7	97.6	97.2	97.1	96.2	104.7	79.7	79.4	98.5	98.1	98.0	96.1	103.4
11	84.1	84.1	97.5	97.5	98.6	98.1	104.7	83.6	83.6	98.4	98.4	99.5	98.4	103.4
12	166.2	166.5	97.7	97.9	97.3	99.1	104.7	176.4	176.8	98.7	98.9	98.0	98.4	103.3
平成23年1月	82.4	82.8	96.3	96.8	90.5	92.5	104.4	80.9	81.3	97.7	98.2	91.8	92.1	103.1
2月	79.9	80.4	96.8	97.4	94.8	95.3	104.2	78.7	79.2	98.1	98.7	95.1	94.5	102.8
3月	83.1	83.4	97.1	97.4	96.7	96.2	103.8	82.4	82.6	98.2	98.5	97.6	95.3	102.2
4月	82.1	82.0	97.8	97.7	99.0	94.3	104.8	80.8	80.7	98.8	98.7	99.3	92.9	103.6
5月	81.8	81.7	96.3	96.2	92.2	88.7	104.9	80.9	80.8	97.3	97.2	92.9	88.2	103.5
6月	131.5	131.4	97.4	97.3	100.5	91.5	105.1	141.4	141.3	98.6	98.5	101.3	90.6	103.5
7月	110.8	110.6	97.2	97.0	98.7	94.3	105.4	112.4	112.2	98.4	98.2	99.6	93.7	103.7
8月	82.7	82.3	96.8	96.3	96.1	90.6	105.2	80.3	79.9	97.9	97.4	96.9	89.8	103.4
9月	80.5	80.0	97.1	96.5	97.5	94.3	105.2	79.5	79.0	98.5	97.9	98.2	93.7	103.4
10月	81.0	80.4	97.4	96.7	97.0	97.2	105.2	80.3	79.7	99.1	98.4	98.0	96.9	103.1
11月	83.9	83.9	97.4	97.4	98.4	98.1	105.4	83.9	83.9	98.9	98.9	99.3	96.9	103.3

毎月勤労統計調査特別調査の結果概要

1 調査の目的

この調査は、常用労働者1～4人の事業所における常用労働者の賃金、労働時間及び雇用の実態を明らかにして、毎月実施されている常用労働者5人以上の事業所に関する「毎月勤労統計調査地方調査」を補完することを目的としている。

2 調査の対象

この調査の対象は、厚生労働省が指定した調査区に所在する事業所のうち、平成23年7月31日現在において、1～4人の常用労働者を雇用している事業所で、県内298事業所である。

(ただし、主な事業が農業、林業及び漁業の事業所、家事サービス業及び外国公務、立法、司法の事務及び行政事務を直接行う事業所を除いている。)

3 調査の結果

(1)給 与

調査産業計における月間定期給与は、184,386円で前年の181,799円と比べ2,587円増加した。

また、特別に支払われた給与(平成22年8月1日～平成23年7月31日の累計)は、161,678円で前年の160,282円と比べ1,396円増加した。

(2)労働時間

月間出勤日数は20.6日で、前年の20.9日と比べ0.3日減少した。

1日の実労働時間は7.1時間で、前年と同値であった。

(3)雇 用

平成23年7月31日現在における推計常用労働者数は31,938人で、この内訳は男が13,897人、女が18,041人となっている。

産業別雇用、賃金及び労働時間の状況(平成23年7月)

産 業	常 用 労 働 者 1 ～ 4 人 の 事 業 所				
	常用労働者数 人	月間出勤日数 日	通常日1日の 実労働時間数 時間	月間定期給与 円	特別に支払われた 給与(年間) 円
調査産業計					
計	31,938	20.6	7.1	184,386	161,678
男	13,897	21.8	7.8	247,132	211,675
女	18,041	19.7	6.5	136,049	123,041
鉱業、採石業、 砂利採取業					
計	—	—	—	—	—
男	—	—	—	—	—
女	—	—	—	—	—
建設業					
計	4,015	22.5	7.3	243,797	94,196
男	3,086	22.9	7.7	278,852	114,404
女	930	21.2	6.3	127,460	24,379
製造業					
計	3,095	20.1	6.8	157,937	61,416
男	1,610	21.5	7.6	209,794	96,178
女	1,486	18.5	6.0	101,753	24,291
電気・ガス・ 熱供給・水道業					
計	—	—	—	—	—
男	—	—	—	—	—
女	—	—	—	—	—
情報通信業					
計	X	X	X	X	X
男	X	X	X	X	X
女	X	X	X	X	X
運輸業、郵便業					
計	X	X	X	X	X
男	X	X	X	X	X
女	X	X	X	X	X
卸売業、小売業					
計	8,083	20.9	7.4	178,027	156,632
男	3,100	22.1	8.3	241,903	206,492
女	4,983	20.3	6.9	138,290	126,924
金融業、保険業					
計	X	X	X	X	X
男	X	X	X	X	X
女	X	X	X	X	X
不動産業、 物品賃貸業					
計	984	20.1	7.2	198,611	67,825
男	411	19.8	7.5	246,597	107,484
女	573	20.4	7.0	164,218	40,798
学術研究、専門 ・技術サービス業					
計	X	X	X	X	X
男	X	X	X	X	X
女	X	X	X	X	X
宿泊業、 飲食サービス業					
計	2,807	18.1	6.1	95,685	19,490
男	734	21.1	8.5	162,559	58,475
女	2,072	17.1	5.2	71,989	5,050
生活関連サービス業、 娯楽業					
計	3,127	22.0	7.3	152,577	9,130
男	750	21.8	7.5	176,966	—
女	2,377	22.1	7.2	144,885	11,610
教育、学習支援業					
計	X	X	X	X	X
男	X	X	X	X	X
女	X	X	X	X	X
医療、福祉					
計	3,486	19.8	6.6	189,319	235,375
男	683	19.4	7.4	235,190	106,296
女	2,802	19.8	6.4	178,136	261,618
複合サービス事業					
計	X	X	X	X	X
男	X	X	X	X	X
女	X	X	X	X	X
サービス業					
計	2,812	22.5	7.4	253,367	381,637
男	1,893	22.8	7.7	302,608	489,320
女	919	21.8	6.7	151,961	143,446

注1 :「—」は該当数字なし、「X」は集計数が少ないため、公表していない。

注2 :特別に支払われた給与は、勤続年数1年以上の常用労働者を対象に、平成22年8月から平成23年7月までの1年間に支払われたものの累計である。

毎月勤労統計調査地方調査の説明

1 調査の目的

この調査は、統計法に基づく基幹統計であり、賃金・労働時間及び雇用について、毎月群馬県における変動を明らかにすることを目的としている。

2 調査の対象

この調査は、日本標準産業分類にいう鉱業、採石業、砂利採取業、建設業、製造業、電気・ガス・熱供給・水道業、情報通信業、運輸業、郵便業、卸売業、小売業、金融業、保険業、不動産業、物品賃貸業、学術研究、専門・技術サービス業、宿泊業、飲食サービス業、生活関連サービス業、娯楽業、教育、学習支援業、医療、福祉、複合サービス事業、サービス業(他に分類されないもの)において、常時5人以上の常用労働者を雇用する事業所のうちから抽出された約700事業所について行っている。

平成21年12月以前の公表結果との接続については、
<http://www.mhlw.go.jp/toukei/itiran/roudou/monthly/22/2201r/mk2201r.html> を参照

3 調査期間

事業所の前月の給与締切日の翌日から、本月の給与締切日までの1か月間。

4 調査事業の定義

(1) 常用労働者

期間を定めずに、又は1か月を超える期間を定めて雇用されている者(臨時又は日雇労働者で、前2か月の各月にそれぞれ18日以上雇われたものを含み、事業主又は法人の代表者、無給の家族従事者は除く)。

(2) パートタイム労働者

常用労働者のうち、1日の所定労働時間が一般の労働者よりも短い者及び1日の所定労働時間が一般の労働者と同じで1週間の所定労働日数が一般の労働者よりも少ない者。

(3) 現金給与額

賃金、給与、手当、賞与、その他名称の如何を問わず、労働の対価として使用者が労働者に支払うもののうちで、通貨で支払われるものをいう。(所得税、社会保険料、組合費等を差し引く前の総額)

現金給与総額＝「きまって支給する給与」＋「特別に支払われる給与」

ア きまって支給する給与(定期給与)

労働協約、就業規則等において、あらかじめ定められている支給条件、算定方法により算定され支給される給与。

[例]基本給(月給、日給、時給)、家族手当、精勤手当、職務手当、特殊作業手当、宿日直手当、超過勤務手当、休日出勤手当、通勤手当、有給休暇手当、休業手当等。

イ 特別に支払われた給与(特別給与)

現金給与のうちで、きまって支給する給与以外のすべてのものをいう。

[例]夏・冬の賞与、期末手当等の一時金、3か月を超える期間で算定される給与。

ウ 所定内給与

「所定内給与」＝「きまって支給する給与」－「超過労働給与」

(4) 出勤日数

調査期間中に労働者が実際に出勤した日数で、1日のうちで1時間でも就業すれば出勤日となる。

(5) 実労働時間数

調査期間中に労働者が実際に労働した時間で、所定内労働時間と所定外労働時間との合計時間である。

ア 所定内労働時間

事業所の就業規則で定められた正規の始業時刻・終業時刻との間の労働時間の合計時間(休憩時間を除く)となる。

イ 所定外労働時間

早出、残業、臨時の呼出、休日出勤等の労働時間である。

5 調査の結果

この調査の結果は、調査事業主からの報告をもとにして、本県の5人以上規模のすべての事業所に対応するように推計した数値である。したがって、調査結果に若干の標本誤差が含まれている。

6 結果利用上の注意

(1) 指数は、基準年を平成17年＝100とする。

(2) 事業所規模30人以上の第一種事業所は、おおむね3年毎に調査対象事業所の抽出替えが行われており、平成21年1月に対象事業所の抽出替えが行われた。

(3) 抽出替えに伴い新旧調査結果にギャップが生じるため、時系列的連続性を保つ上から5人以上及び30人以上の指数を修正する必要がある。今回のギャップ修正は、賃金指数、労働時間指数については、平成19年2月から平成20年12月までの指数を平成21年1月以後の水準に改訂し、常用雇用指数については、平成17年1月から平成20年12月までの指数を平成21年1月以後の水準に改訂する方法を採用した。

なお、実数については修正をしていないため、時系列比較(前月比、前年比)は、指数により行っている。

(4) 調査対象事業所が僅少である産業については、機密保持のため表章はしていないが、調査産業計欄では当該産業も含めて算定している。

(5) 実質賃金指数の作成に用いる消費者物価指数は、従来は群馬県消費者物価指数を使用していたが、群馬県消費者物価指数の作成が終了することに伴い、平成23年1月分より統計局が公表している前橋市の消費者物価指数を使用している。

問い合わせ先

群馬県企画部統計課 経済産業係

〒 371-8570 群馬県前橋市大手町一丁目 1 番 1 号

TEL (027) 226-2419(直通)

FAX (027) 224-9224

統計表はインターネットでご覧いただけます

<http://toukei.pref.gunma.jp/>